

# Universell utformning och den byggda miljön

Mänsklig mångfald från start till mål i  
samhällsbyggnadsprocessen

Lilian Müller  
2 maj, Gävle





- Vad är Universell Utformning?
- Universell utformning / tillgänglighet/användbarhet – hur hänger det ihop?
- Hur kan vi arbeta med Universell Utformning i samhällsbyggnadsprocesser?
- Exempel - Från särlösningar till samlösningar

Ett **jämlikt** samhälle bygger på principen om att alla lika rättigheter och möjligheter oberoende av t.ex. kön, etnicitet, religion, funktionsvariation, ålder och annan ställning.

Inkluderande och innovativ stadsplanering behövs för att göra städerna **säkra och hållbara för framtiden**. Ekologisk, ekonomisk och social hållbarhet måste gå hand i hand.



# Några utgångspunkter

- Att ha tillgång till och använda den byggda miljön är en mänsklig rättighet
- Utformningen av den byggda miljön har en påverkan på alla områden i livet, inte minst hälsa och välbefinnande
- Vi vet hur vi kan ta bort hinder i miljön och hur vi undviker att skapa nya
- Ändå, skapas fortfarande byggnader och platser utan hänsyn till mänsklig mångfald och variationer.



Visioner

Planering

Byggande

Användning

# Vad är Universell Utformning?



”..sådan utformning av produkter, miljöer, program och tjänster att de ska kunna **användas av alla i största möjliga utsträckning utan behov av anpassning eller specialutformning**”.

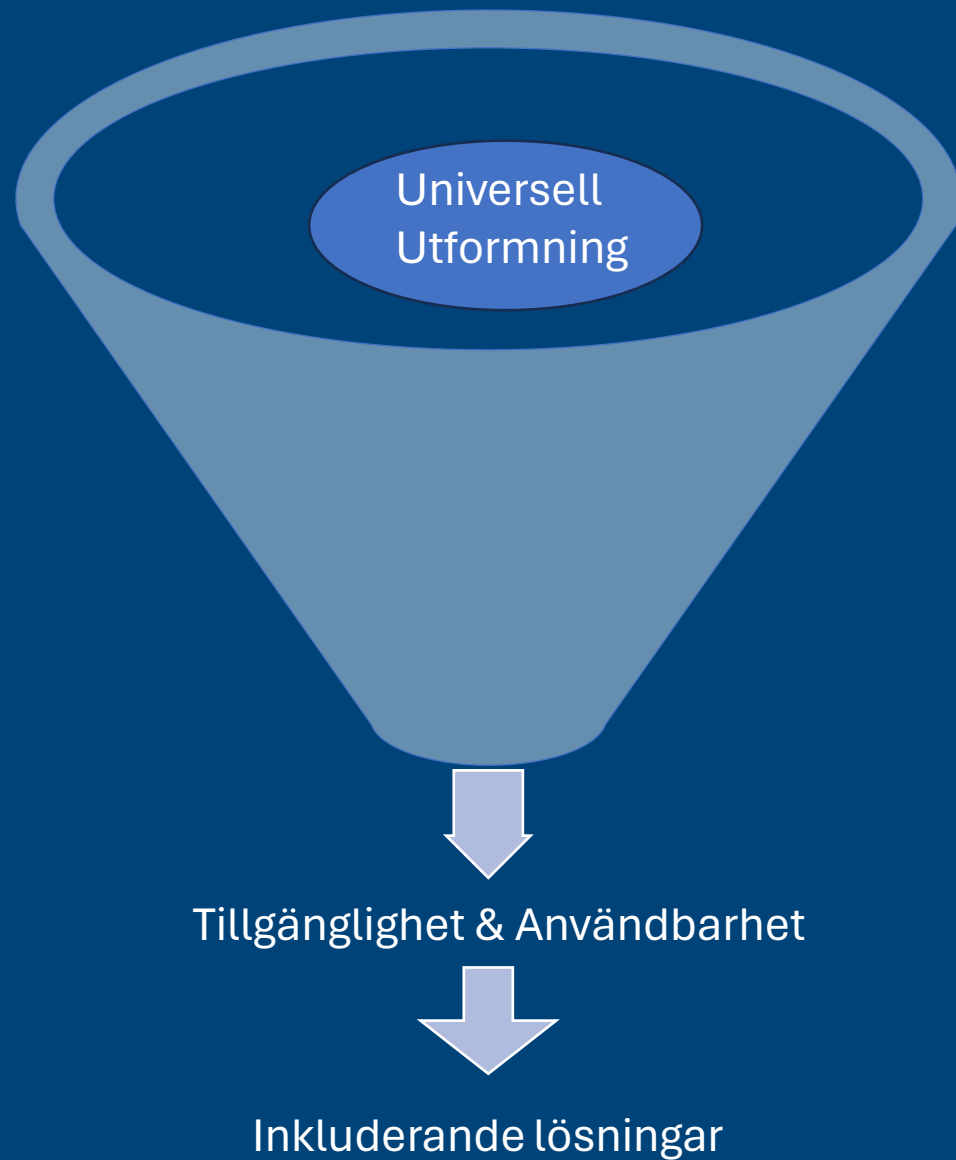
Universell utformning ska inte utesluta hjälpmedel för enskilda grupper av personer med funktionsnedsättning där så behövs”

*(FN:s Konvention om rättigheter för personer med funktionsnedsättning, på svenska, 2008)*

# Att tänka ”rätt” från början

- Tjänster, produkter och miljöer
  - utformas redan från början utifrån vetenskapen om att
- **alla människor är olika och har olika förutsättningar och förmågor.**
- Universell Utformning
  - bejakar olikheter och mänsklig mångfald -
    - det finns inga ”normalanvändare”!
- **Lösningar** för alla – inte **en** lösning för alla

- Vision, strategi, arbetssätt med **jämlikhet** och **inkludering** som utgångspunkter
  - Huvudlösningen är tillgänglig för alla från början
  - Exkluderande och stigmatiserande särlösningar undviks
- Mångfald av människor förutsätter en mångfald av sätt att nå likvärdiga resultat



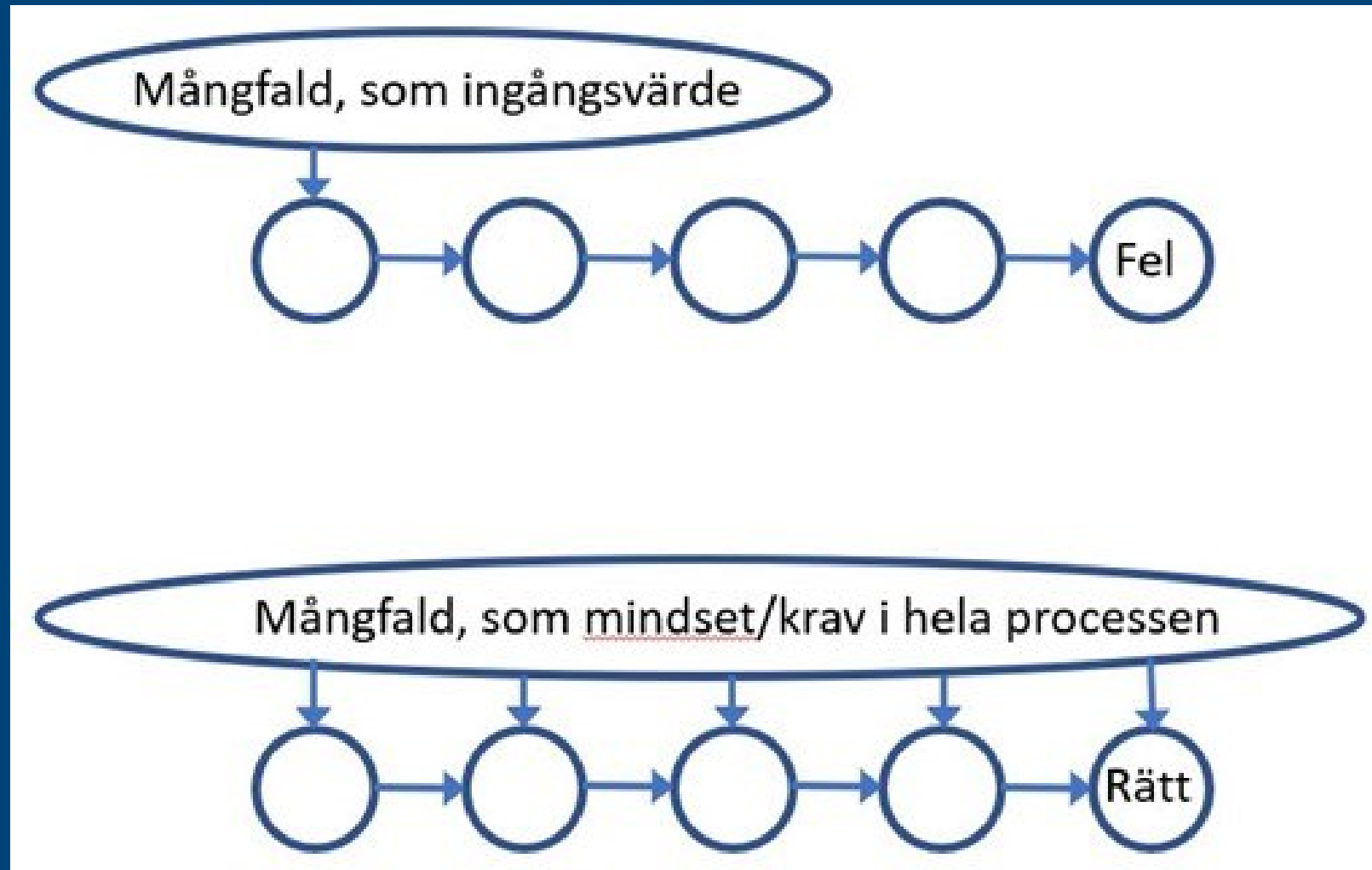
## Universell utformning, tillgänglighet och användbarhet

- Universell utformning som strategi och tillvägagångssätt
- Följa lagar och regelverk för tillgänglighet och användbarhet
- Använd inkluderande lösningar som fungerar för människor oberoende av funktionsförmåga

-



# Universell utformning i samhällsbyggnadsprocesser



## Tidig fas

- Tydlig vision och beslut: det som byggs och anläggs ska kunna användas av alla medborgare
- Tänk igenom kritiska faktorer
- Ställ krav i upphandlingar & avtal
- Helhetsbilden!
- Rutiner för överlämningar mellan faser/förvaltningar
- Kompetensutveckla om UU

## Planering & Projektering

- Förvaltningsöverskridande policyer och riktlinjer
- Konsekvensanalyser om UU och tillgänglighet
- Budgetera för UU
- Ta in experter i tidigt skede
- Samskapa med medborgarna i planeringen
- Rutiner för överlämningar mellan faser/förvaltningar
- Kompetensutveckla om UU

## Bygglov

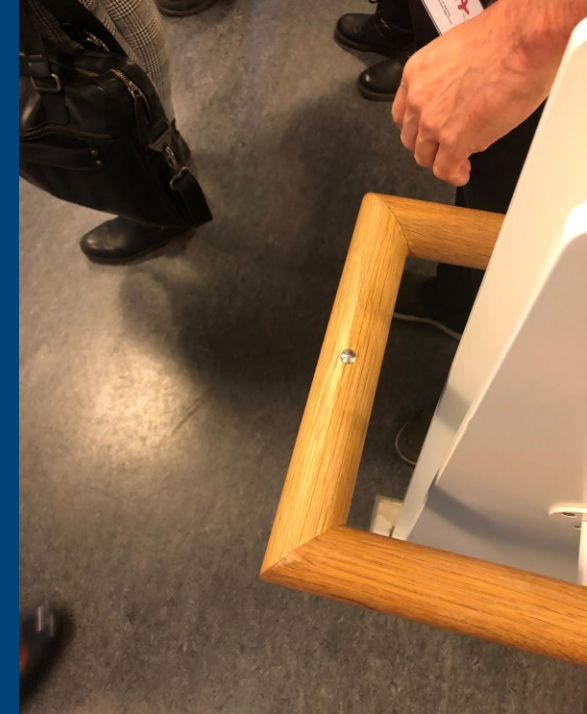
- Tillgänglighet som huvudlösning i utformningar
- Konsekvensanalyser av eventuella avsteg
- Rutiner för överlämningar mellan faser/förvaltningar
- Kompetensutveckla om UU

## Byggtid, kontroll

- Rutiner för kontroll enligt BBR 3,5,8
- Användarperspektiv vid slutkontroll
- Erfarenhets- och kunskapsåterföring tillbaka organisationen
- Kompetensutveckla om UU

# Universell utformning –i hela processen

- Topografi
- Avstånd
- Mobilitet och transportlösningar
- Trygghet och säkerhet
- Ljus och belysning
- Ljud och akustik
- Inkluderande utformning
  - Förtätning?
- Funktionsblandning?








## Utformning som som skapar ojämlikheter

- Ökade krav på användarens funktionsförmåga
- Särlosningar och kategoriseringar av användare
- Stadsutvecklingstrender - förtätning, mobility management, shared spaces
- Obalans i 'hållbarhetstänket'



A high-angle photograph of a modern, multi-story building with a central courtyard. The building features large glass windows and balconies with metal railings. The courtyard has a green roof with low-lying plants and a paved area with a white car parked. A ramp or staircase is visible on the right side of the building. The text "Bidrar förtätning till mer hållbara städer?" is overlaid on the image.

Bidrar förtätning  
till mer hållbara  
städer?





Ljusbrist under vintertid och på dagtid ökar hälsobesvär. Påverkan på dygnsrytm, känslor och välmående.

Möjlighet till utblick, speciellt mot vegetation, minskar stress och ökar samhörigheten med naturen

Ta vara på det dagsljus som vi faktiskt får när vi planerar byggnadsvolymerna och placerar våra fönsteröppningar! (Kiran M Gerhardsson)

Förtätningen påverkar tillgången till dagsljus i bostäder

Boverkets nya byggregler - kravet på dagsljus i alla rum och solljus i vistelserum tas bort. *'Man kan bortse från risken för människors hälsa om man är övertygad om att det inte kommer att bli problem'* Jonas Edahl, Boverket

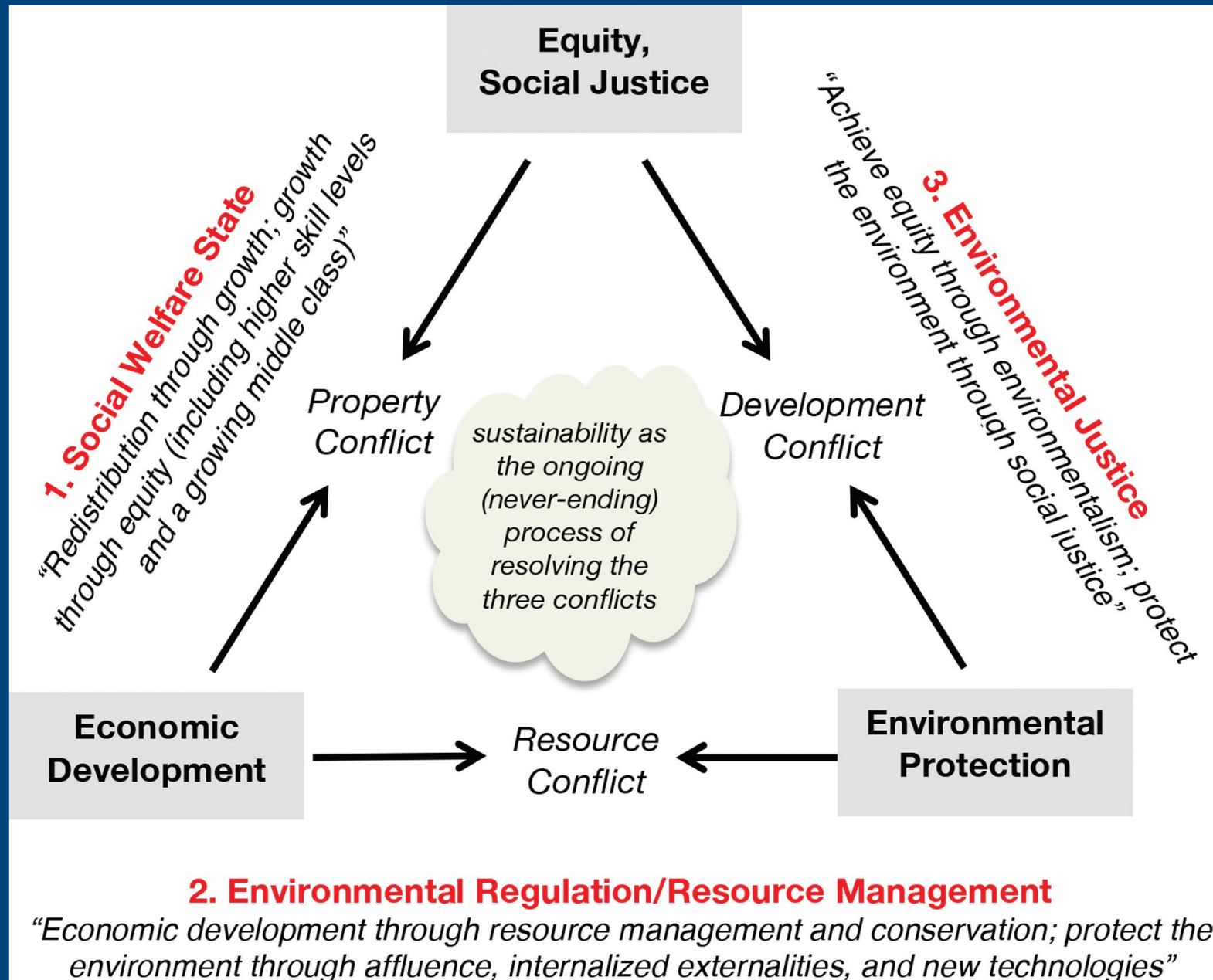
# Shared spaces

Förutsätter bland annat

- syn
- snabb reaktionsförmåga
- hörsel











Antalet elrullstols- och rollatoranvändare som skadades i trafikmiljöer tredubblades mellan 2006 och 2016. Vanligaste orsakerna **kanter, nivåskillnader och ojämnt markunderlag**. (Carlsson & Lundälv, 2022)

Endast 2,7 % av Sveriges befolkning hade rätt till färdtjänst år 2021 (lägsta siffran sedan 2009) (Trafikanalys, 2022)







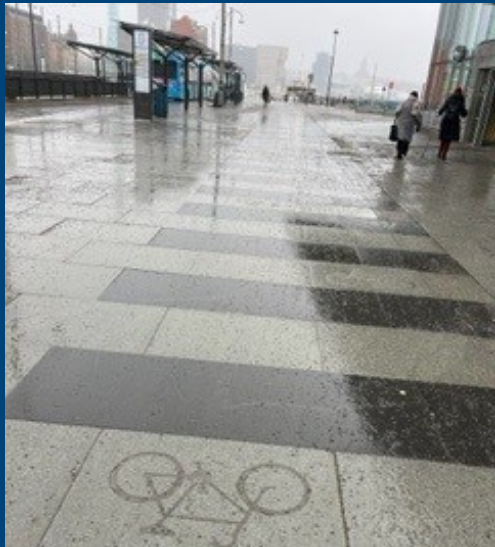


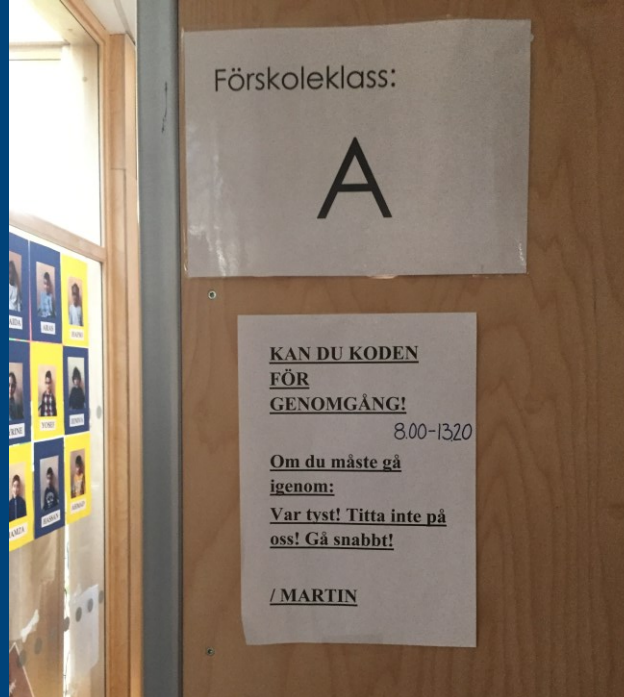


## 4 samtalspromenader i 3 städer

Kalmar, Göteborg, Lund

- Personer med nedsatt rörelseförmåga är exkluderade från en stor del av stadens utbud (undantaget offentliga byggnader)
- Åtgärder för ökad tillgänglighet är fragmentiserade
- Viktiga faktorer för att deltagarna skall vilja och kunna besöka området: trygghet, god belysning, jämnt markunderlag, tillgång till parkeringsplatser, bänkar och offentliga toaletter, korta gångavstånd med mera
- Indikatorer i planeringspraktiken överensstämmer inte med deltagarnas förutsättningar och förmågor (ex avstånd, utrymme, parkering m m)





# Några kritiska faktorer

- Topografi
- Fria ytor och dimensionering
- Avstånd
- Möjlighet att förflytta sig – olika transportsätt
- Nivåskillnader
- Markbeläggning
- Skyltning och information
- Siktlinjer, orienterbarhet
- Kontraster och färger
- Ljus
- Akustik och buller
- Helhetsperspektivet!





Några faktorer  
som styr  
implementeringen  
av universell  
utformning

## Tankemönster

Normer och kategoriseringar av användare och användargrupper

**Trender** i stadsplanering och stadsutveckling  
förtätning, maktstrukturer och bristande  
samordning

Bristen på **helhetssyn** i planeringen.  
Tillgänglighetslösningar fragmentiseras.

## Strategier

styrning för att uppnå samhällsmål, projektmål,  
budget, innovationsfokus. Förstudier och  
konsekvensanalyser för olika användare

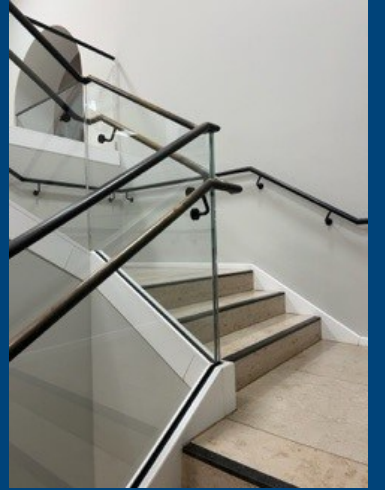
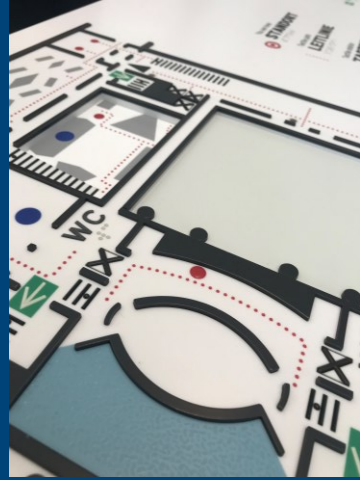


# Universell utformning i den byggda miljön – några mönster

## Utformning som

- underlättar jämlikt användande
- Inte delar upp och särskiljer användare
- Ställer låga krav på användares funktionsförmågor
- Erbjuder flexibla lösningar
- Fokuserar på funktion istället för person

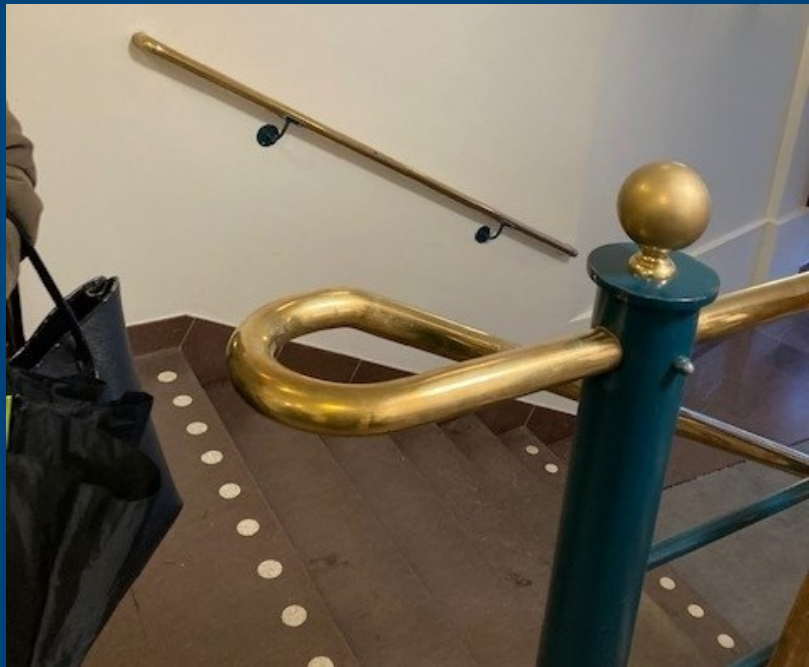












# 7 råd i stadsutvecklingen

Tydliga krav i  
upphandlingar och  
kontrakt.

Samverka mera, ex ha  
gemensam designpolicy  
i staden

Integrera UU i  
alla faser  
Förstudier,  
konsekvensanalyser  
& kontrollstationer

Kompetens-  
utveckla om  
universell  
utformning – teori  
& praktik!

Tydliga rutiner  
för  
överlämningar  
mellan faser och  
förvaltningar

Kunskaps- och  
erfarenhetsåterföring i  
och efter projektet.

Samskapa staden  
tillsammans med  
användarna!

Müller, L.; Ericsson, S.; Wojahn, D.; and Hedvall, P-O. (2021). **Young, Mobile, and Highly Educated Cyclists: How Urban Planning and Policy Dis/able Users.** *Scandinavian Journal of Disability Research* 23(1), pp. 124–135.

Müller, L.; Ericsson, S.; and Hedvall, P-O. (2022). **Visions of a City for All. Resources, Choices and Factors Supporting and Impeding Universal Design in the Urban Development Process.** *The Journal of Public Space*, 7(2), 63-78.

Müller, L., Wojahn, D., Sandström, I., Hedvall, P-O. (2022) **Planning for human diversity: Design Patterns of Universal Design.** *Nordic Journal of Architectural Research*, 2022, vol 34 (2), 75-103. ISSN 1102-5824.

Müller, L., Erdtman, E. (2023) **Is the City Planned and Built for Me? Citizens' experiences on Inclusion, Exclusion and (Un)equal Living Conditions in the Built Environment** (*publiceras inom kort Journal of Accessibility and Design for all*).

Müller, L. (2023) **Who Are We Building for? Tracing Universal Design in Urban Development.** I Garofolo & Bencini: *Design for Inclusion*. ISBN: 978-1-64368-392-8

Müller, L. (2021). **Vem bygger vi för? Om tillgänglighet och universell utformning i stadens rum.** [Licentiatavhandling, Institutionen för designvetenskaper]. Lund University.

Müller, L. (2023). **Bridging the Gaps - Realising Human Diversity in the Built Environment Through Universal Design** [Doktorsavhandling]. Certec, Lunds Universitet [https://lucris.lub.lu.se/ws/portalfiles/portal/159440652/Bridging\\_the\\_gaps\\_tillg\\_nglig\\_pdf.pdf](https://lucris.lub.lu.se/ws/portalfiles/portal/159440652/Bridging_the_gaps_tillg_nglig_pdf.pdf)



Lilian Müller

E mail: [lilian.muller@certec.lth.se](mailto:lilian.muller@certec.lth.se)