

Förändringar i elevsammansättning i Gävle lå17/18 jmf 16/17

- En liten ökning av antalet elever i årskurs 9 totalt. Andelen elever i kommunala skolor ökar. 67% -> 71%
 - 13 % av eleverna på fristående skolor kommer från annan kommun.
- En minskning av antalet elever i årskurs 6 totalt. Andelen i kommunala skolor minskar. 70% -> 66%.
- En liten ökning av antalet elever i årskurs 3 totalt. Andelen elever i kommunala skolor på oförändrad nivå. 89%.

Könsfördelning elever i kommunala skolor

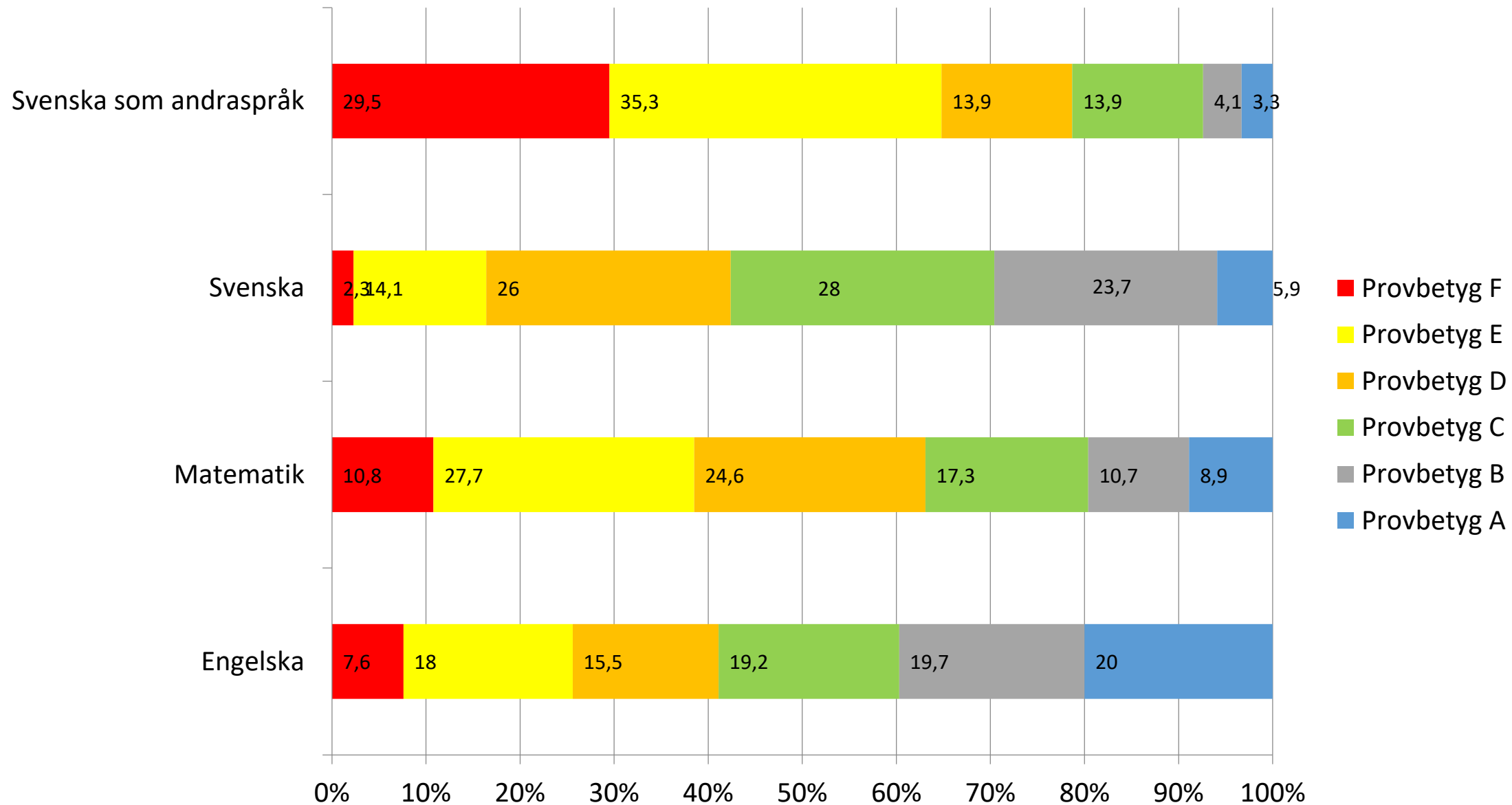
- Årskurs 3 – Liten övervikt pojkar (51,5-48,5) %
- Årskurs 6 - Helt jämn könsfördelning (50-50) %
- Årskurs 9 – Övervikt pojkar. (53-47) %

Ämnesprov årskurs 3

Andel elever som uppnått kravnivåerna i samtliga delprov

| | Matematik | Svenska/SVA |
|------------|-----------|-------------|
| Gävle 2018 | 70 | 73 |
| Gävle 2017 | 64 | 75 |
| Riket 2017 | 66 | 76 |

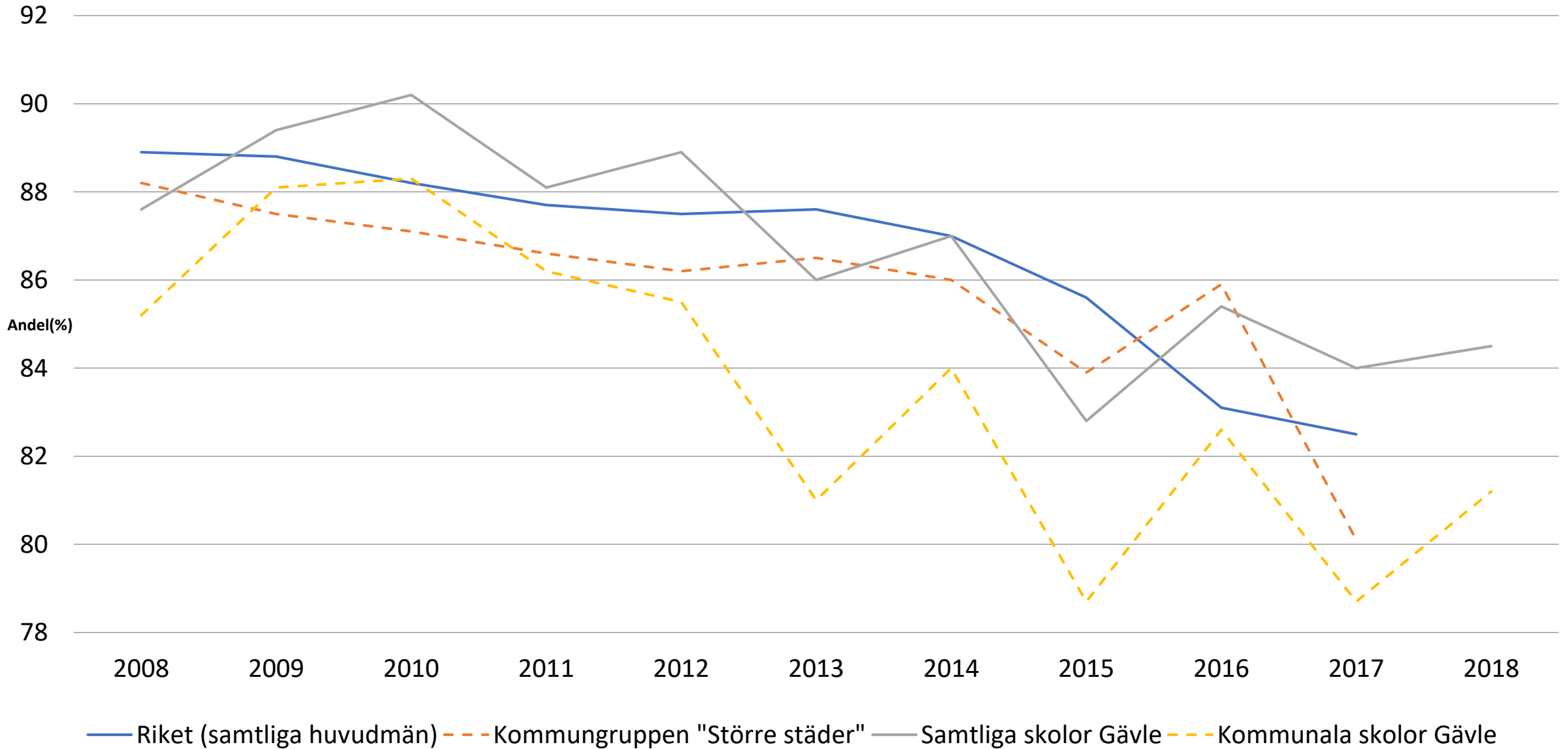
Provbetyg årskurs 6 vt 2018



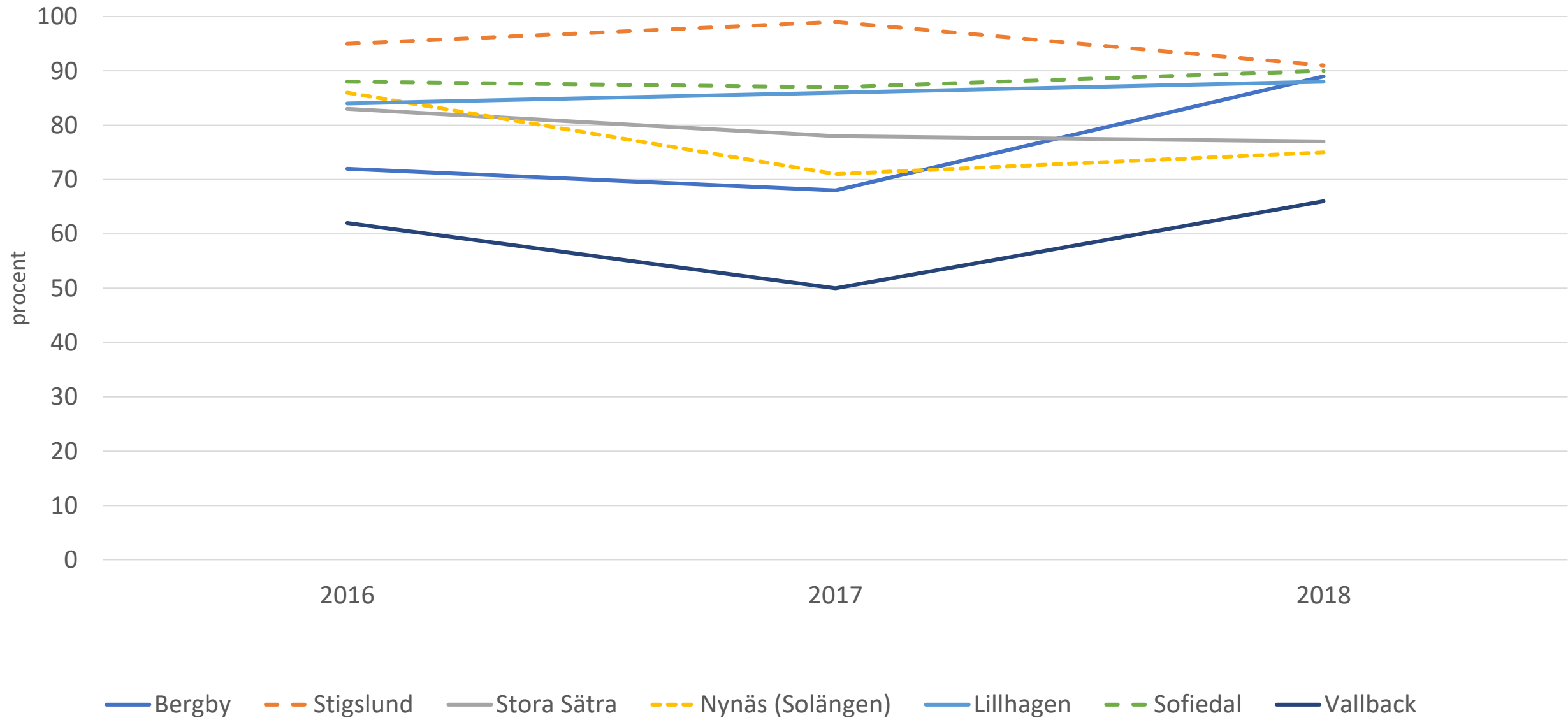
Ämnesprov årskurs 6

- Provbetyget 2018 är högre för samtliga ämnen jmf med 2017
- Pojkar har högre provbetyg i engelska och matematik
- Flickor har högre provbetyg i svenska och svenska som andraspråk

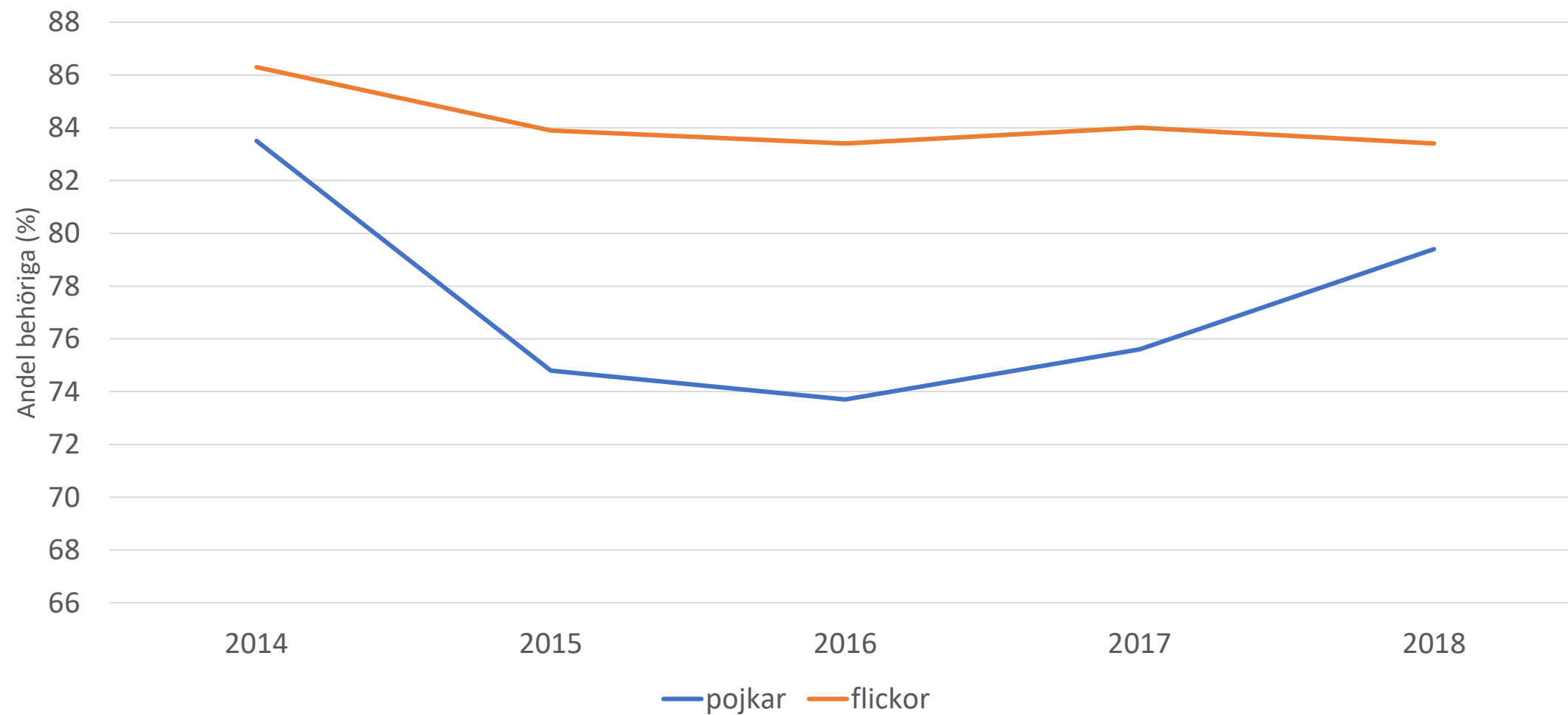
Behörighet gymnasieskolan 2008 - 2018



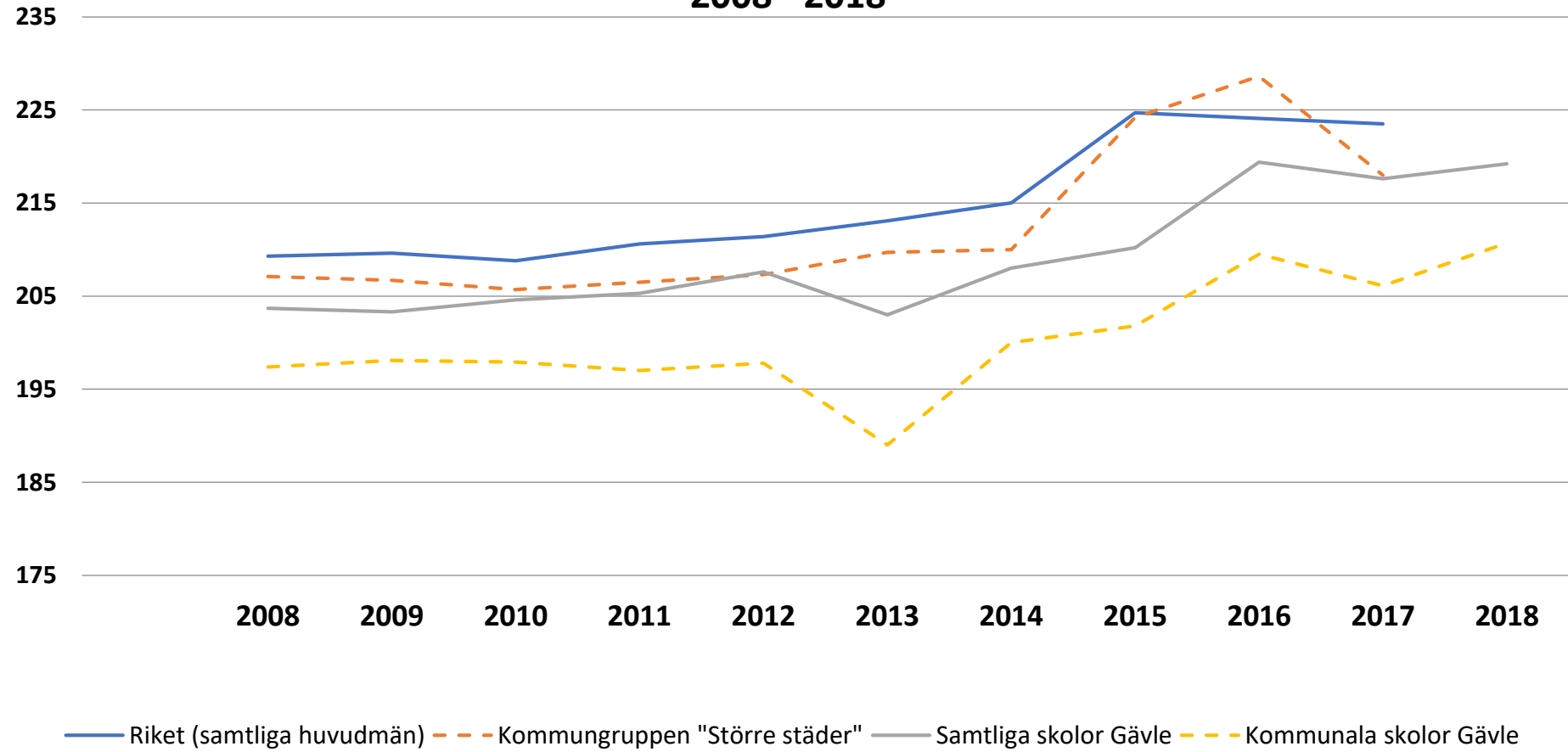
kommunala grundskolor



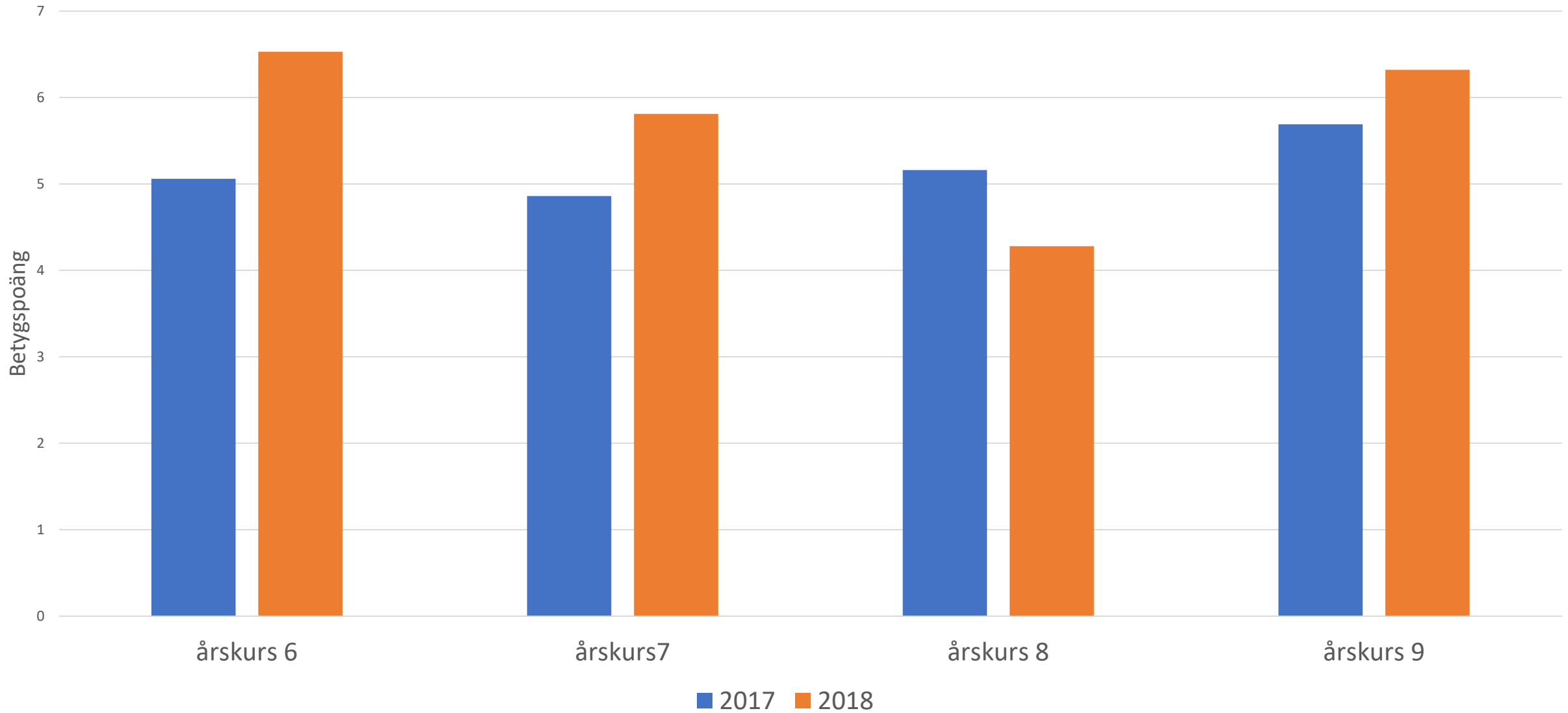
Behörighet till gymnasieskolan Kommunala skolor Gävle



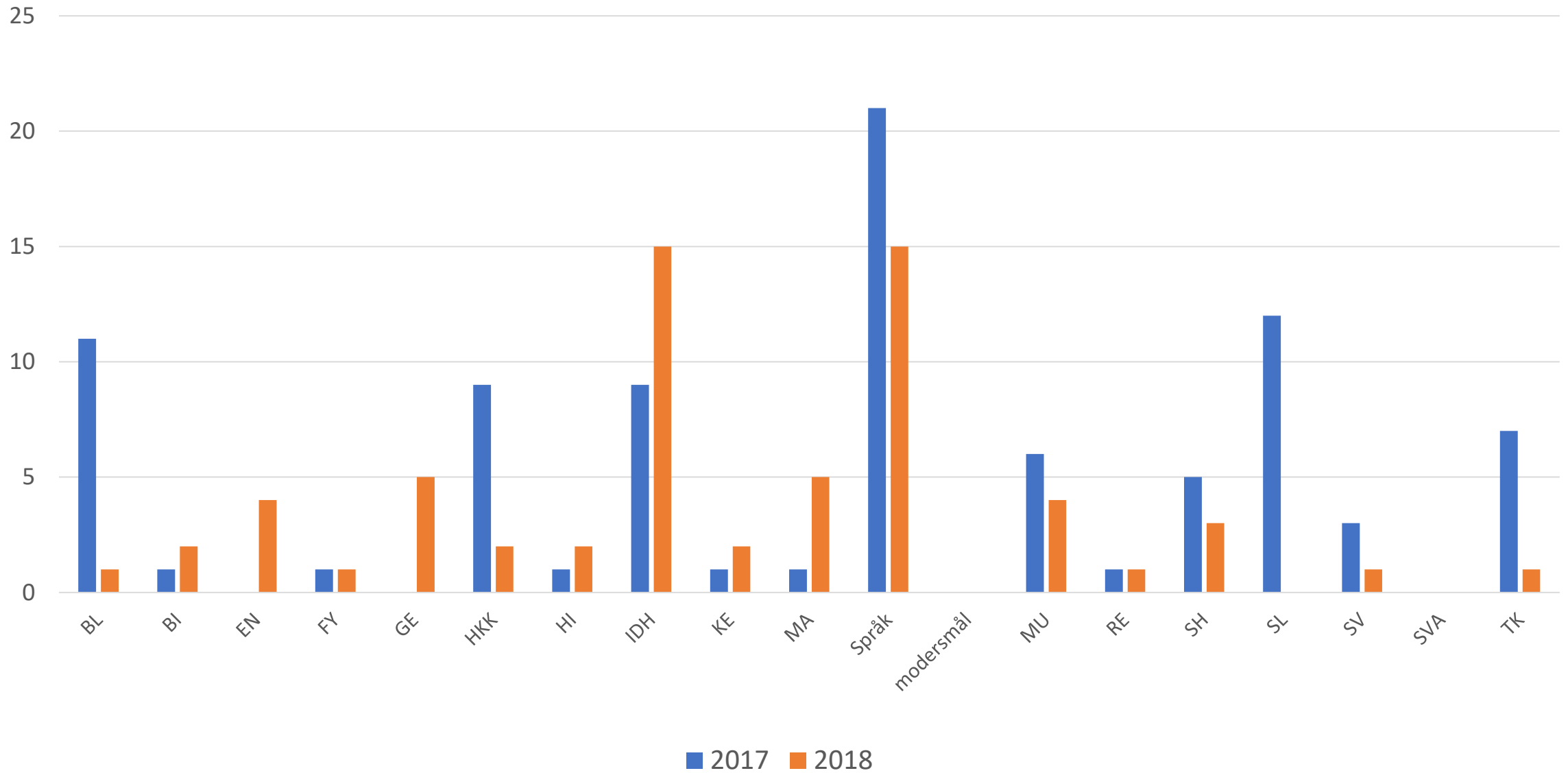
Genomsnittligt meritvärde årskurs 9 2008 - 2018



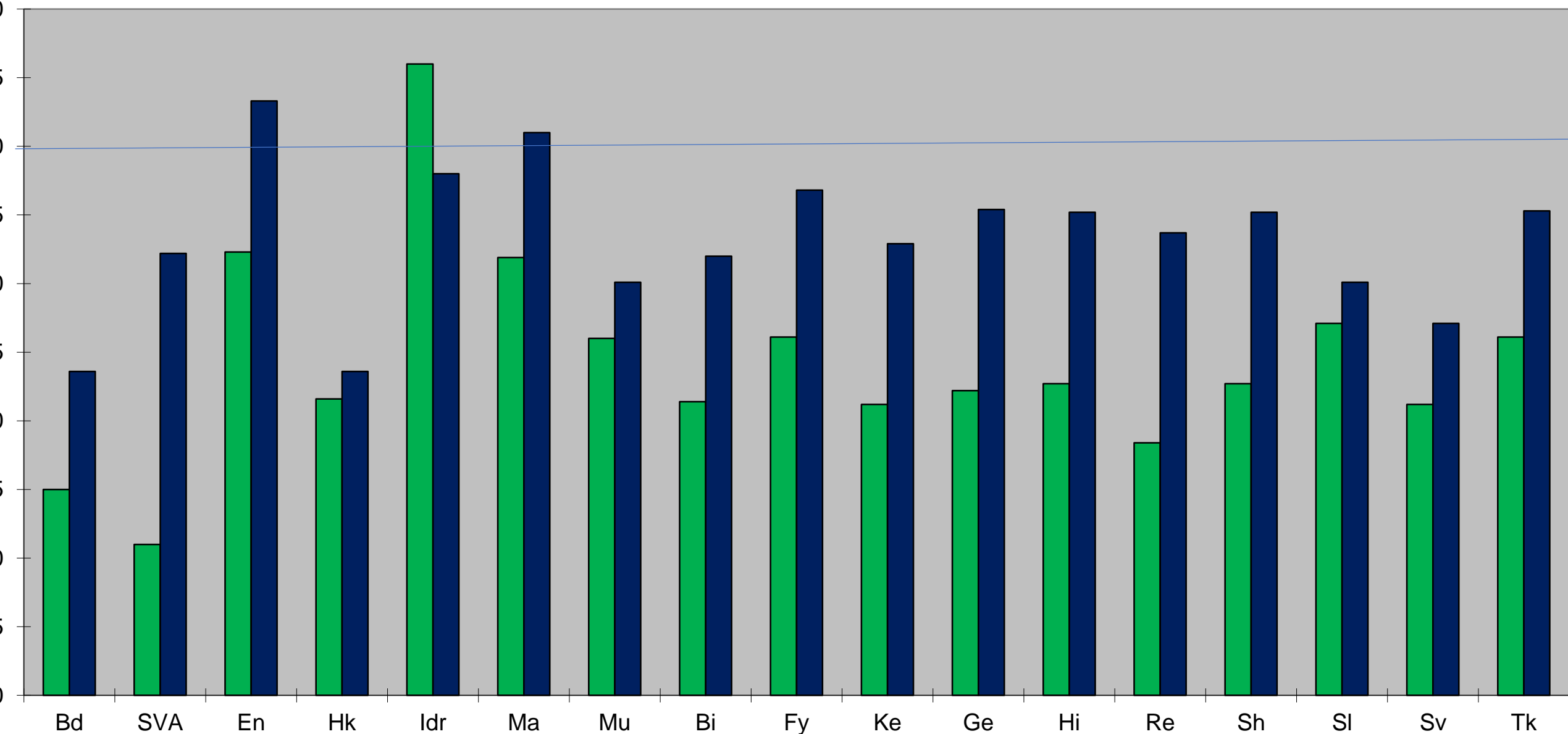
Svenska som andraspråk (SVA) Gävle kommunala skolor



Antal elever i årskurs 9 som saknar betyg i ett ämne



Jämförelse av pojkarnas resultat i förhållande till flickornas resultat (blå linje)
Betyg åk6 och 9 vt 2018



Utvecklingsområden

- Svenska som andraspråk
- Särskilt stöd: extra anpassningar, åtgärdsprogram, anpassad studiegång
- Likvärdig bedömning och betygssättning
- Vägledning gymnasieval

Gymnasieskolan VT 2018 - resultat

- Andelen elever behöriga till högskola i Gävle har ökat totalt (+0,6), är oförändrad på studieförberedande men har ändå minskat på yrkesprogram.
- Jämfört med riket är andelen behöriga lägre för både yrkesprogram och högskoleförberedande program men även här något högre totalt. Det beror på minskad antal/andel betygsatta på yrkesprogram.
- Andelen elever med gymnasieexamen har ökat jämfört med föregående läsår på yrkesprogram och är oförändrad på studieförberedande program.
- 92,1 procent av kvinnorna och 84,7 procent av männen uppfyller kraven för gymnasieexamen.
- Andelen elever med gymnasieexamen i Gävle är sedan tidigare lägre än i riket för både yrkesprogram och högskoleförberedande program.
- Årets avgångselever uppvisar totalt ett oförändrat betygsresultat jämfört med i fjol. Nio program har ett bättre resultat, varav fyra med en poäng eller mer och tio ett något sämre resultat, varav två med en halv poäng.
- Kvinnor har sammantaget högre genomsnittlig betygspoäng. Männen betygspoäng är 91 % av kvinnornas vilket är en ökning med 3 %-enheter. Det beror helt på att männen betygspoäng ökat.
- Den genomsnittliga betygspoängen 2018 ligger på samma nivå som rikets nivå föregående år. Yrkesprogram har ökat 0,4 %-enheter.

Gymnasieskolan VT 2018 – resultat (forts)

- Program som förbättrat resultatet (+1 ca) är främst Estetiska och Hotell och turism på Borgarskolan samt Hantverk och VVS- och fastighet på Polhemsskolan . Dessa hade störst försämring förra året.
- El- och energi på Polhem (-0,5) samt Handel och administration på Borgarskolan (+0,5) är de program som har lägst betygsmedelvärde.
- En ökad andel (och ökat antal) elever blir inte betygsatta i minst 2500 poäng och kommer därmed inte med i den officiella statistiken, de är inte "Avgångselever". De ingår därmed inte i redovisade siffror här.
- Många av dessa saknar betyg i bara ett ämne.

Andel elever med gymnasieexamen per program och skola 2017–2018

| Program | Skola | Andel examen, % | | Förändring %-enheter | Andel behöriga högskola | Antal elever 2018 | | | Antal behöriga högskola |
|-----------------------------|-------|-----------------|-------------|-------------------------|----------------------------|-------------------|-------------|------------|----------------------------|
| | | År 2017 | År 2018 | | | Examensbevis | Studiebevis | Totalt | |
| Bygg- och anläggning | Po | 94,4 | 83,3 | -11,1 | 8,3 | 30 | 6 | 36 | 3 |
| Barn- och fritid | Po | 100,0 | 90,6 | -9,4 | 56,3 | 29 | 3 | 32 | 18 |
| El- och energi | Po | 75,0 | 94,7 | 19,7 | 31,6 | 18 | 1 | 19 | 6 |
| Ekonomi | Bo | 82,9 | 86,4 | 3,5 | 86,4 | 70 | 11 | 81 | 70 |
| Estetiska | Bo | 66,7 | 64,3 | -2,4 | 64,3 | 9 | 5 | 14 | 9 |
| Estetiska | Va | 100,0 | 86,0 | -14,0 | 86,0 | 37 | 6 | 43 | 37 |
| Fordons- och transport | Bo | 80,0 | 81,0 | 1,0 | 9,5 | 17 | 4 | 21 | 2 |
| Handels- och administration | Bo | 79,4 | 66,7 | -12,7 | 16,7 | 16 | 8 | 24 | 4 |
| Hotell- och turism | Bo | 65,0 | 91,7 | 26,7 | 25,0 | 11 | 1 | 12 | 3 |
| Humanistiska | Va | 100,0 | 100,0 | 0,0 | 100,0 | 20 | | 20 | 20 |
| Hantverk | Po | 93,3 | 92,3 | -1,0 | 15,4 | 12 | 1 | 13 | 2 |
| Naturvetenskap | Va | 91,3 | 91,1 | -0,2 | 91,1 | 82 | 8 | 90 | 82 |
| Restaurang- och livsmedel | Po | 96,2 | 83,3 | -12,8 | 27,8 | 15 | 3 | 18 | 5 |
| Samhällsvetenskap | Bo | 90,2 | 86,7 | -3,5 | 86,7 | 72 | 11 | 83 | 72 |
| Samhällsvetenskap | Va | 95,0 | 94,7 | -0,3 | 94,7 | 124 | 7 | 131 | 124 |
| Teknik | Po | 83,6 | 88,2 | 4,6 | 88,2 | 90 | 12 | 102 | 90 |
| VVS- och fastighet | Po | 75,0 | 92,9 | 17,9 | 0,0 | 13 | 1 | 14 | |
| Vård - och omsorg | Po | 85,7 | 94,7 | 9,0 | 52,6 | 18 | 1 | 19 | 10 |
| Total | | 88,1 | 88,5 | 0,3 | 72,2 | 683 | 89 | 772 | 557 |

Po = Polhemsskolan, Bo = Borgarskolan och Va = Vasaskolan.

Genomsnittlig betygspoäng per program år 2017–2018

| Program | Skola | År 2017 | År 2018 | Förändring | Kvinnor | Män | M/K % |
|-----------------------------|-------|---------|---------|------------|---------|------|-------|
| Bygg- och anläggning | Po | 13,4 | 13,4 | 0,0 | 15,3 | 13,2 | 86 |
| Barn- och fritid | Po | 13,5 | 13,3 | -0,2 | 14,3 | 12,3 | 86 |
| El- och energi | Po | 12,1 | 11,6 | -0,5 | 13,6 | 13,3 | 98 |
| Ekonomi | Bo | 14,0 | 13,6 | -0,4 | 13,7 | 13,5 | 99 |
| Estetiska | Bo | 12,0 | 13,1 | 1,1 | 14,5 | 11,8 | 81 |
| Estetiska | Va | 14,7 | 14,6 | -0,1 | 15,4 | 13,4 | 87 |
| Fordons- och transport | Bo | 13,8 | 13,3 | -0,5 | 12,4 | 13,4 | 108 |
| Handels- och administration | Bo | 11,1 | 11,6 | 0,5 | 13,2 | 10,8 | 82 |
| Hotell- och turism | Bo | 13,5 | 14,6 | 1,1 | 15,2 | 11,7 | 77 |
| Humanistiska | Va | 16,1 | 15,7 | -0,4 | 16,0 | 15,0 | 94 |
| Hantverk | Po | 13,9 | 14,9 | 1,0 | 14,7 | 15,4 | 105 |
| Naturvetenskap | Va | 16,2 | 16,3 | 0,1 | 16,3 | 16,2 | 99 |
| Restaurang- och livsmedel | Po | 14,7 | 13,7 | -1,0 | 14,1 | 13,3 | 94 |
| Samhällsvetenskap | Bo | 14,0 | 13,8 | -0,2 | 14,3 | 13,6 | 95 |
| Samhällsvetenskap | Va | 15,2 | 14,9 | -0,3 | 15,4 | 13,9 | 90 |
| Teknik | Po | 13,7 | 14,0 | 0,3 | 15,2 | 13,8 | 91 |
| VVS- och fastighet | Po | 11,4 | 12,4 | 1,0 | 12,7 | 12,3 | 97 |
| Vård - och omsorg | Po | 14,3 | 14,9 | 0,6 | 14,9 | - | |
| Total | | 14,2 | 14,3 | 0,1 | 15,0 | 13,6 | 91 |

Po = Polhemsskolan, Bo = Borgarskolan och Va = Vasaskolan.