

Familjerådgivningens verksamhetsberättelse 2019

Familjerådgivningen för Gävle kommun, Sandvikens kommun,
Ockelbo kommun, Hofors kommun och Älvkarleby kommun.



Innehållsförteckning

Organisation	5
Uppdrag	5
Tillgänglighet	5
Sekretess	6
Personal	6
Behandlingsarbetet	7
Statistik 2019	8
Det utåtriktade arbetet	9
Fortbildning och handledning	10
Kvalitet och utvärdering	11
Framtidsperspektiv	12
Uppgifter om besökande, Familjerådgivningen 2019	13

Organisation

Familjerådgivningen är sedan 1995 en lagstadgad, kommunaliserad verksamhet. Den ska vara en självständig verksamhetsgren med höjt sekretesskydd och inte inordnas i den övriga verksamheten inom Socialtjänsten (Reg. Prop. 93/94:4).

Familjerådgivningen bedrivs i samverkan mellan fem kommuner; Sandviken, Ockelbo, Hofors, Älvkarleby och Gävle med totalt cirka 161 000 invånare. Den var fram till 1 januari 2019 organiserad under Socialtjänst Gävle. 2019 har en stor organisationsförändring genomförts och familjerådgivningen är nu organiserad under Valfärd Gävle, Arbetsmarknad och stöd.

En samverkansgrupp med representanter från alla kommuner har insyn och kan påverka verksamheten.

Kostnaden för varje kommun baseras på ett genomsnittligt antal samtal per år. Familjerådgivningens mottagningslokaler finns på Vågskrivargatan 5 i Gävle. Besöksavgiften för besökare från Sandviken är 200 kr och övriga kommuner 100 kr per samtal.

Uppdrag

Familjerådgivningens uppdrag formuleras i Socialtjänstlagen (SoL) 5 kap 3§, tredje och fjärde stycket: *”Kommunen skall sörja för att familjerådgivning genom kommunens försorg eller annars genom lämplig yrkesmässig rådgivare kan erbjudas dem som begär det. Med familjerådgivning avses i denna lag en verksamhet som består av samtal med syfte att bearbeta samlevnadskonflikter i parförhållanden och familjer”*.

Familjerådgivningen regleras också av SoL 14 kap. 1§ 3 st om anmälningsplikt, 15 kap. 2§ om tystnadsplikt samt i offentlighets- och sekretesslagen 2009:400, 26 kap. 3§ om sekretess. Familjerådgivare för inga journaler. Par som så önskar kan vara anonyma. Familjerådgivningen är den enda samhällseliga instansen som har den vuxna parrelationen som sin specialitet.

Tillgänglighet

Verksamheten bedrivs i egna avskilda lokaler i Gävle. Familjerådgivare ansvarar för en halvtimmes telefontid dagligen.

Därutöver förekommer även rådgivning och akuta krissamtal per telefon. Under kontorstid är receptionen öppen för information, ombokningar och hänvisningar. Förutom besök dagtid har samtliga familjerådgivare minst ett kvällsbesök per vecka.

Familjerådgivningen kan enkelt nås via respektive kommuns webbplats.

De som vill komma i kontakt med familjerådgivningen kan använda vår e-tjänst på webben, de fyller i ett formulär och en familjerådgivare tar sedan kontakt. Bank-id används vid inloggning till tjänsten så att informationen kan skickas på ett säkert sätt. I e-tjänsten kan de sökande själva avboka och omboka tider. De kan även få kallelser och sms-påminnelser inför besök.

Människor som kontaktar familjerådgivningen vill ofta ha en snabb kontakt utifrån en stark motivation och önskan om förändring av sin livssituation. Statistiken visar, att medelväntetiden, för att få ett första besök, har varit 28 dagar under 2019.

Sekretess

Familjerådgivningens arbete bygger på förtroende och frivillighet. De som vänder sig till en familjerådgivning för att tala om sina mest privata relationer ska erbjudas en trygg ram för samtalet. En förutsättning för detta är den särskilt stränga sekretess som gäller för kommunal familjerådgivning (OSL 26 kap. 3§). Sekretess gäller alla uppgifter som lämnats i samband med samtal. I vissa speciella situationer bryts sekretessen.

De viktigaste undantagen är:

- Får familjerådgivare, i sin verksamhet, kännedom om att ett barn utnyttjas sexuellt eller utsätts för fysisk eller psykisk misshandel i hemmet, gäller anmälningsplikt (SoL 14 kap. 1§, 3 st).
- Familjerådgivare har begränsad vittnesplikt, de kan inte höras om något de blivit anförtrodda i samband med rådgivning om det inte är medgivet i lag (Rättegångsbalken 36 kap. 5§).

Personal

Under året har följande personer tjänstgjort:

Åsa Wallander	100 %
Enhetschef, auktoriserad familjerådgivare	
Anne-Lie Jacobsson	100 %
Administratör	
Anna Westling Söderström	100 %
Familjerådgivare	
Magnus Edvinsson	100 %
Familjerådgivare	
Lisa Andersson	100 %
Familjerådgivare	
Lena Nyman	85 %
Auktoriserad familjerådgivare	
Barbro Thorsell	Timvikarie
Familjerådgivare	

Alla familjerådgivare är socionomer med steg 1 kompetens och har lång yrkeserfarenhet. Två familjerådgivare är auktoriserade och de övriga familjerådgivarna genomgår auktorisation. Auktoriserad familjerådgivare innebär, att KFR (yrkesföreningen för kommunala familjerådgivare) garanterar att vederbörande har formell kompetens, praktisk erfarenhet och lämplighet som familjerådgivare. KFR verkar för kommunala familjerådgivares kompetens- och kvalitetsutveckling.

Krav för auktorisation, förutom socionomexamen, är:

- Minst fem års anställning som familjerådgivare (med minst 75 % tjänstgöringsgrad)
- Relevant vidareutbildning om minst 30 hp
- Sexologi 7,5 hp
- Egenterapi minst 50 timmar
- Handledning inom familjerådgivningens ram 200 timmar varav 60 timmars individuell introduktionshandledning.

Behandlingsarbetet

Familjerådgivning är ett behandlingsarbete med fokus på parrelationen. Familjerådgivaren formulerar, tillsammans med paret, vad man vill uppnå med samtalen, hur länge arbetet ska fortgå och hur det ska läggas upp. En familjs behov kan se ut på många olika sätt. Detta försöker vi möta flexibelt genom att vara öppna för i vilken konstellation människor önskar komma och vilket problem de presenterar.

Vi arbetar utifrån ett uttalat barnperspektiv även om barn sällan deltar i samtalen; det finns väl dokumenterat hur ensamma och utsatta barn är, då deras föräldrar befinner sig i kris. Par som väntar barn och par med små barn prioriteras i möjligaste mån.

Samtalen har olika karaktär:

- Utforskande och klargörande samtal
- Krisbearbetning
- Kortare kontakter med begränsat fokus
- Längre bearbetande samtalsserier
- Samtal kring fortsatt föräldrasamarbete efter separationen.

Familjerådgivare har ett självständigt behandlingsansvar, vilket innebär att bedömningar måste göras på vilket sätt familjerådgivning bäst kan vara till nytta för varje par/individ eller familj som kommer.

Varje fas av familjeliv och föräldraskap innebär olika påfrestningar. De problem vi möter är ofta en kombination av traumatisk kris och utvecklingskris. Det är viktigt att normalisera utvecklingskriserna som något som ingår i livet, men som ändå kan innebära svårigheter.

Konkret handlar beställningarna ofta om önskemål att få hjälp med:

- Konflikthantering
- Förbättrad kommunikation
- Samarbetet kring barn efter separation
- Ansvars- och arbetsfördelning i hemmet
- Styvfamiljsproblematik
- Akuta kriser, till exempel otrohet
- Svartsjukeproblematik
- Sexuell problematik
- Relationssvårigheter till följd av stress, missbruk, ekonomiska problem eller sjukdom

Förutsättningen för behandling är, att det skapas en förtroendefull relation mellan de sökande och behandlaren. Familjerådgivningen har inget myndighetsansvar och uppgiften är att arbeta med vägledning, psykologisk förändring eller problemlösning. Familjerådgivarens arbete går ut på att identifiera hinder för problemlösning, tydliggöra och underlätta dialogen med syfte att paret gemensamt kan finna nya lösningar och fatta beslut kring sin relation.

Familjerådgivarna kartlägger rutinmässigt förekomsten av våld genom att redan vid tidsbeställningen undersöka förekomst av hot och våld i parrelationen. I sådana ärenden kommer parterna individuellt för säkerhets- och riskbedömning kring livssituationen. Skyddsaspekten är avgörande för om gemensamma samtal är möjliga.

Under 2019 har vi fortsatt att utveckla vårt metodiska arbete med par som bedöms kunna gå i parsamtal genom att bland annat använda ett material för konfliktanalys enligt en norsk modell som en hjälp för paret att hitta strategier för affektreglering.

Där våldet är pågående hänvisar vi vidare till exempelvis Våldsförhindring Gävles öppenvårdsmottagning mot våld i nära relation, Stikkan, kriscentrum för män i Gävle och kvinnojourer. Barn hänvisas till Grindens gruppverksamhet.

I en kartläggning av våld i nära relationer som genomförts av familjerådgivarnas yrkesförening, KFR och Socialstyrelsen under åren 2008 - 2009, visade det sig att den tredjedel som har sökt hjälp har näst efter sjukvården (22 %) vänt sig till familjerådgivningen (12 %). Landets samtliga familjerådgivningar deltog i undersökningen. Därför är det särskilt viktigt att verksamheten har kunskap och metodik att tidigt nå par med ett destruktivt samspel.

Statistik 2019

Totalstatistiken redovisas i slutet av verksamhetsberättelsen. Varje år redovisas statistik till Socialstyrelsen.

År	2019	2018
Totalt antal nya ärenden	437	400
Antal genomförda samtal	1874	1818
Parsamtal	90,2 %	89,3 %
Familjesamtal	2,7 %	2,7 %
Enskilda samtal	7,1 %	7,9 %
<i>Kvinnor</i>	4,3 %	4,7 %
<i>Män</i>	2,8 %	3,2 %
Gifta par/sambopar	85,9 %	84,1 %
Styvfamiljer	16,3 %	18,0 %

I de familjer där båda eller någon av parterna påbörjat kontakt med familjerådgivningen 2019 fanns totalt 699 barn och ungdomar upp till 17 år. 49,4 % av ärendena har omfattat 2 - 4 samtal, vilket bekräftar att verksamheten uppfyller sitt uppdrag, – att bedriva korttidsbehandling.

I en tidigare kartläggning från 2012 visas det att i 347 nya ärenden fanns sammanlagt 224 barn 0 - 6 år och av dessa var 157 barn under tre år (i sammanlagt 135 ärenden). 70 % av barnen i gruppen 0 - 6 år var alltså under tre år. I vart tredje ärende som aktualiserades på familjerådgivningen fanns barn under tre år.

Förhoppningsvis söker par hjälp i ett tidigt skede, vilket vi uppmuntrar till i de sammanhang där vi informerar om vår verksamhet och särskilt i föräldragrupper på BVC.

Det vanligaste besöket på familjerådgivningen är ett par i åldern 30 - 39 år som har levt ihop i 5 - 9 år och har två barn mellan 0 - 6 år; i genomsnitt går man på fyra samtal.

Det är oftast kvinnan i paret som kontaktar Familjerådgivningen för att beställa tid. Under 2019 har 62,9 % av tidsbeställningarna gjorts av kvinnan och 34,6 % av mannen.

Det utåtriktade arbetet

Målsättningen med familjerådgivningens utåtriktade arbete är att nå människor i ett tidigt skede för att därmed främja psykisk och fysisk hälsa.

Familjerådgivningen förmedlar kunskap om samlevnad utifrån sin speciella kompetens. Den nationella strategin för ett stärkt föräldraskapsstöd från Socialdepartementet betonar familjerådgivningens delaktighet i arbetet.

Detta förebyggande folkhälsoarbete utförs på olika sätt:

- Medverkan i föräldragrupper
- Konsultation/handledning till angränsande yrkesgrupper
- Studiebesök
- Föreläsningar och utbildning
- Medverkan i massmedia och samhällsdebatt
- Förmedling om kunskaper och erfarenheter till politiker och tjänstemän.

Samverkan med andra närliggande verksamheter sker regelbundet.

Under 2019 har familjerådgivningen haft studiebesök av bl. a Södertälje och Bollnäs familjerådgivningar.

Familjerådgivare har under 2019 deltagit i föräldragrupper inom BVC vid 21 tillfällen.

En familjerådgivare är intern samordnare för handledning inom Valfärd Gävle och har också fungerat som internhandledare.

Fortbildning och handledning

För att behålla hög kompetens och kunskapsnivå är det viktigt med kontinuerlig fortbildning och kvalificerad handledning.

Under 2019 har kunskapsutvecklingen innehållit:

- Grupphandledning vid sex heldagstillfällen av handledare, legitimerad psykoterapeut Kerstin Wrigert-Askeland
- Tre planeringsdagar
- Regelbundna arbetsplatsmöten
- Studiebesök
- Flera metodiktillfällen kring aktuella teman i behandlingsarbetet
- Kollegiehandledning
- Pågående introduktionshandledning

samt följande utbildningar/föreläsningar.

Vårterminen 2019

27/3	Föreläsning Josefin Grände Unga och våldsutsatthet i nära relationer En familjerådgivare	Gävle
27/3-29/3	EFT grundkurs En familjerådgivare	Stockholm
29/3	Föreläsning Malin Bergström Att skiljas med barn En familjerådgivare	Gävle
29/3	Föreläsning Petter Ivarsson Samtal med barn och föräldrar En familjerådgivare	Gävle
5/4	HBTQ-kurs En familjerådgivare	Stockholm
14/5	Utbilning FREDA En familjerådgivare	Gävle
22/5-24/5	KFR studiedagar Fem familjerådgivare	Tällberg

Höstterminen 2019

9/10	Aktualitetsdag om arbetsmiljö En familjerådgivare	Gävle
18/10	Nätverksträff våldsutsatta vuxna En familjerådgivare	Bollnäs

Kvalitet och utvärdering

Familjerådgivningens arbete är mångfacetterat och många människor söker hjälp i akuta kriser. En viktig kvalitetsfaktor är därför att tid kan erbjudas utan långa väntetider.

Utvärdering är ett kontinuerligt inslag i våra samtal genom att vi under pågående behandling stämmer av om våra insatser gör någon skillnad. Under flera år har vi genomfört en enkätundersökning som mäter parens nöjdhet. Dessa enkäter har genomgående visat positiva resultat. Den senaste enkätundersökningen, som gjordes under hösten 2018, uppvisade även den mycket positiva resultat vad gäller parens nöjdhet med behandlingen och bemötandet.

Under 2013 slutfördes en undersökning som ingick i steg II-utbildning till psykoterapeut vid Stockholms Universitet, psykologiska institutionen. Alla familjerådgivare var engagerade i undersökningen som var en fördjupad kvalitetsundersökning med effektmätning av parens skattning av tillfredsställelse i parrelationen vid första och sista besöket (enligt instrumentet QDR). Undersökningen omfattade 35 par och slutresultatet visade signifikanta förbättringar.

Resultatet visar att parsamtal sänker konfliktnivån och stärker det som tidigare belagts av forskningen, d v s vikten av att människor kan reglera sina affekter, lösa konflikter och därigenom skapa en tryggare uppväxtmiljö för barnen. Resultatet visade att även om belastningen i livssituationen inte förbättrades, ökade parets förmåga till ett mer konstruktivt samspel.

Eftersom familjerådgivningen är en efterfrågad verksamhet är trycket på personalen stort. En viktig faktor utöver kunskap och metodutveckling, för att utföra ett bra arbete, är trivsel och god hälsa; ett behov som tillgodoses genom kunskaps- och metodutveckling samt olika hälsofrämjande insatser.

Framtidsperspektiv

Goda familjerelationer främjar psykisk och fysisk hälsa hos barn och vuxna, ett samband som uppmärksammats i forskning och samhällsdebatt. Familjerådgivning beskrivs som en del av samhällets förebyggande folkhälsoarbete.

Människor söker frivilligt, vilket borgar för god motivation att pröva samtal som möjlighet till problemlösning, att stärka parförhållandet eller att separera med fortsatt bra föräldrasamarbete.

Vi har en stor efterfrågan på våra tjänster och en stor andel par som söker har små barn. Vi ser en ökad benägenhet hos unga par att i ett tidigt skede komma för samtal.

Genom sociala medier har arenorna för att söka partners förändrats. Det ger nya möjligheter och nya problembilder till följd av till exempel otrohet på nätet och porrsurfande.

Arbetet med kunskapsutveckling kring våld i nära relationer kommer även fortsättningsvis att prioriteras. Frågorna är synnerligen viktiga när det gäller att se till barnperspektivet. Föräldrarnas relation är barnets uppväxtmiljö.

Dagens familjeliv omfattar olika typer av familjebildningar. Familjerådgivningen måste ständigt utveckla sin förståelse för människors val av samlevnadsformer. Den moderna familjen behöver på olika sätt återskapa sin samexistens; man behöver oavbrutet prata med varandra, berätta, fråga, reda ut och förklara. Den moderna familjen kräver hög förhandlingsförmåga, välutvecklad empati-kompetens och vilja att värna om själva gemenskapen. Här kan familjerådgivningen vara en resurs, eftersom parets samspel, kommunikationsstil och dialog är i fokus.

Framtidsstudier visar också på unga människors behov av nära, intima familjerelationer, samtidigt som familjeliv ses som ett delprojekt bland många andra, vilket kan medföra svårigheter att få verklighet och förväntningar att stämma överens.

Organisationsformen för familjerådgivningen har under senare år ändrats inom ett flertal kommuner, till mindre privata aktörer. Vi kan nu se att kommuner i många fall återtar huvudmannaskapet. En samverkansform mellan flera kommuner ger god stabilitet och skapar en arbetsgrupp som kan utveckla metodik och specifikt kunnande.

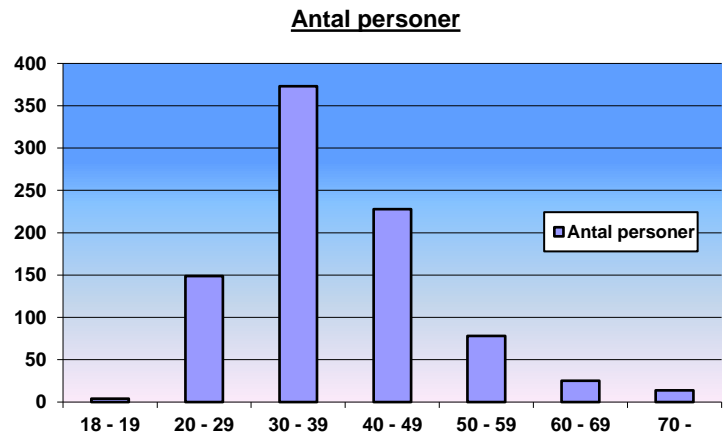
Januari 2020

Familjerådgivningen i Gävle

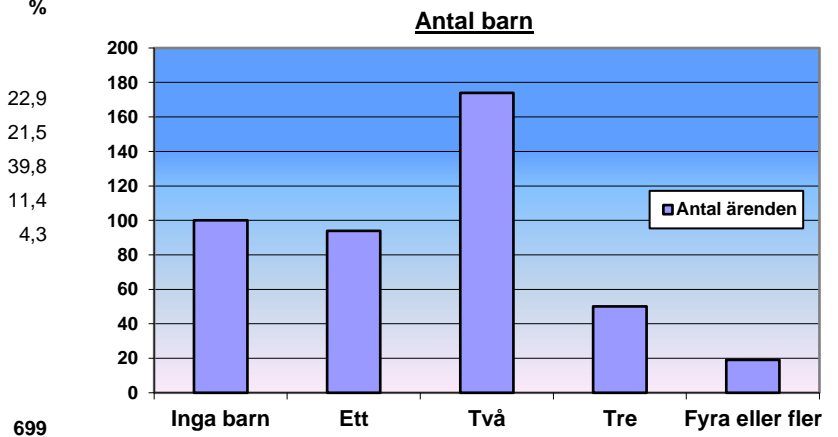
Uppgifter om besökande, Familjerådgivningen 2019

Nya ärenden

Ålder	Antal personer	%
18 - 19	4	0,5
20 - 29	149	17,1
30 - 39	373	42,8
40 - 49	228	26,2
50 - 59	78	9,0
60 - 69	25	2,9
70 -	14	1,6
Summa	871	

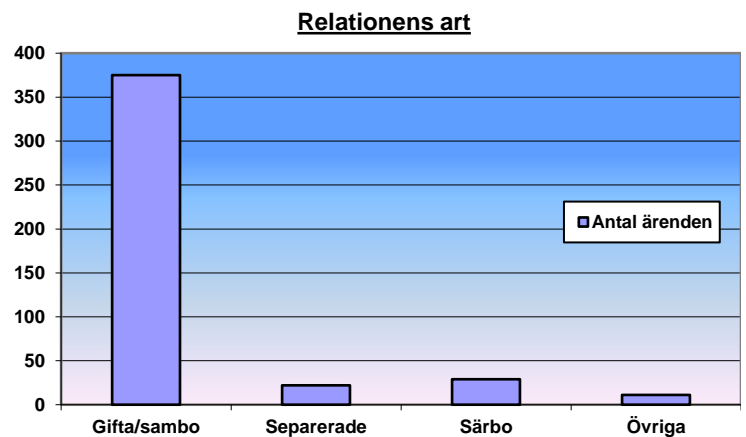


Barn	Antal ärenden	%
Inga barn	100	22,9
Ett	94	21,5
Två	174	39,8
Tre	50	11,4
Fyra eller fler	19	4,3
Summa	437	

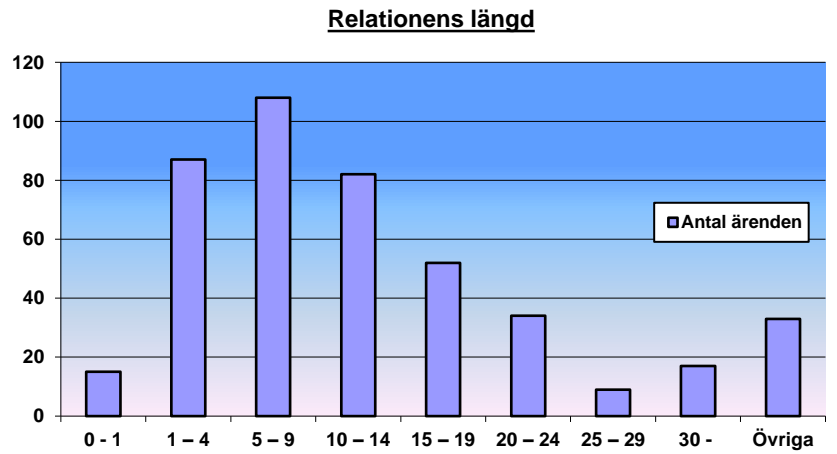


Totalt antal berörda barn
699
(varav 18-20 år, 25 st)

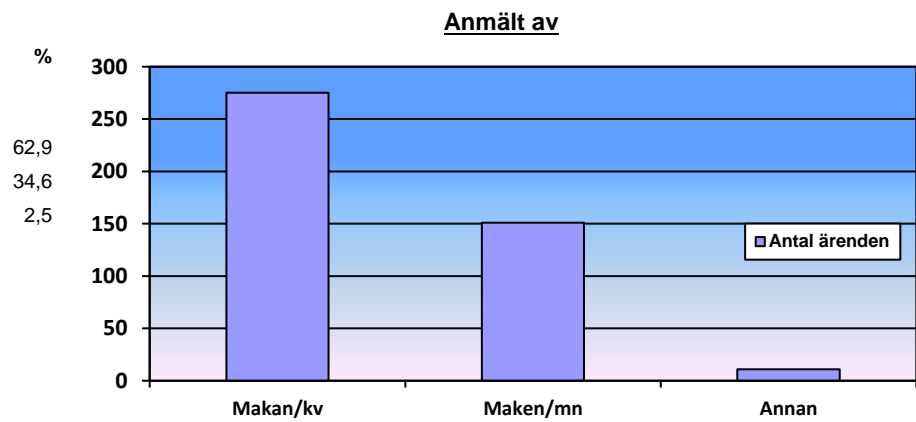
Relationens art	Antal ärenden	%
Gifta/sambo	375	85,9
Separerade	22	5,0
Särbo	29	6,6
Övriga	11	2,5
Summa	437	
Gifta	183	41,9
Sambo	192	44,0
Summa	375	85,9
Styvfamilj	71	16,3



Relationens längd (år)	Antal ärenden	%
0 - 1	15	3,4
1 - 4	87	19,9
5 - 9	108	24,7
10 - 14	82	18,8
15 - 19	52	11,9
20 - 24	34	7,8
25 - 29	9	2,1
30 -	17	3,9
Övriga	33	7,6
Summa	437	



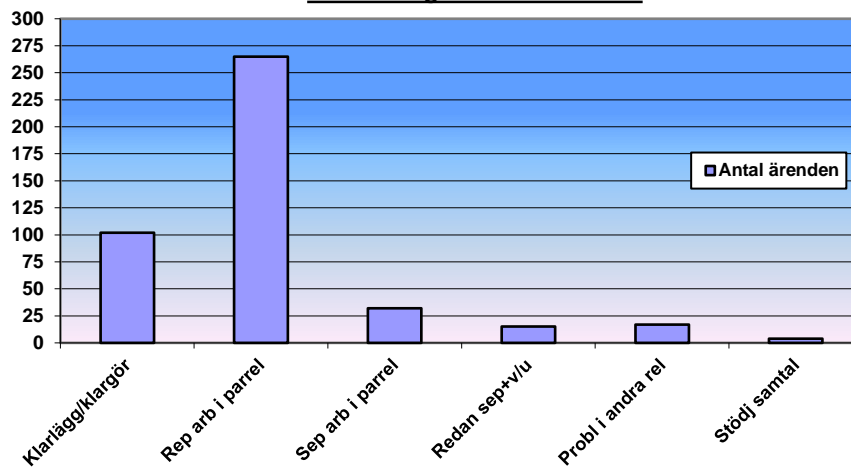
Anmält av	Antal ärenden	%
Makan/kv	275	62,9
Maken/mn	151	34,6
Annan	11	2,5
Summa	437	



Avslutade ärenden

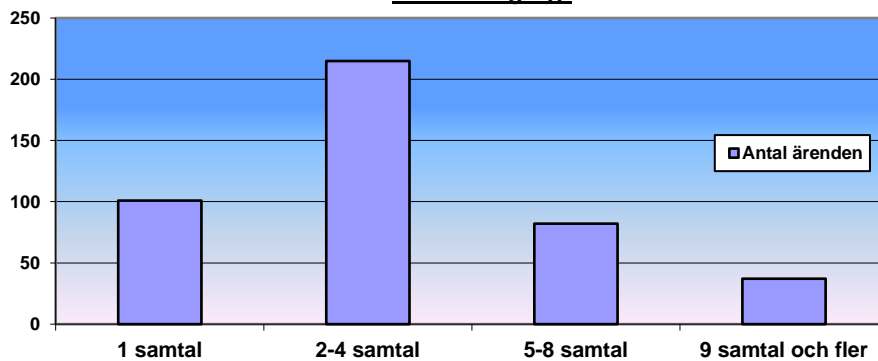
Behandlings- arbete	Antal ärenden	%
Klarlägg/klargör	102	23,4
Rep arb i parrel	265	60,9
Sep arb i parrel	32	7,4
Redan sep+v/u	15	3,4
Probl i andra rel	17	3,9
Stödj samtal	4	0,9
Summa	435	

Behandlingsarbetets innehåll



Behandlings- typ	Antal ärenden	%
1 samtal	101	23,2
2-4 samtal	215	49,4
5-8 samtal	82	18,9
9 samtal och fler	37	8,5
Summa	435	

Behandlingstyp



Behandlingsarbetets omfattning

Samtliga ärenden

Samtals- typ	Antal samtal	%
Par	1690	90,2
Kvinna	80	4,3
Man	53	2,8
Familj	51	2,7
Summa	1874	

