



Verksamhetsrapport delår 2 2018

Socialnämnden

Innehållsförteckning

1	Målanalys.....	5
1.1	Invånare och kunder.....	5
1.2	Medarbetare.....	8
1.3	Hållbar tillväxt	12
1.4	Ekonomi.....	16
2	Uppföljning av politiska uppdrag	17
2.1	Hela kommunkoncernen ska fokusera på att bidra till att bryta utvecklingen för socialtjänsten gällande människors behov av försörjningsstöd.	17
2.2	Hela koncernen ska beakta ökat fokus på trygghet i ett växande Gävle. Varje nämnd och bolag ska utifrån sitt verksamhetsområde analysera och genomföra åtgärder för en ökad trygghet.	17
2.3	En koncernövergripande policy ska tas fram med syfte att ge samtliga anställda i koncernen likvärdiga villkor. Policyn ska eftersträva en återhållsam lönebildning i hela koncernen, undvika privata sjukvårdsförsäkringar, pensionsavsättningar eller andra löneförmåner utanför kollektivavtal. Ett gemensamt förmånspaket till anställda ska tas fram för kommunkoncernens anställda.	18
2.4	Förvaltnings- och bolagschefer ska inte ha en löneökningstakt som överstiger snittet i förvaltningen/bolaget i övrigt. Löneökning sker med fördel uttryckt i kronor för denna höglönegrupp.	18
2.5	Koncernen ska agera för att minska andelen externa kurser, konferenser och representation. Verksamhetsnära personal ska prioriteras för kompetensutveckling. En utveckling ska ske av möjligheterna att nyttja videolösningar i större omfattning för möten och kompetensutveckling.	18
2.6	Koncernen ska öka samordningen av lokaler för att undvika onödiga hyreskostnader.	19
2.7	Koncernen kommer under år 2018 att påbörja ett större effektiviseringsarbete med full effekt från år 2019, som innebär ökad centralisering av stödresurser i kommunen.....	19
2.8	Koncernen förväntas hålla sig inom upphandlade avtal.	19
2.9	Kommunen kvarstår som medlem i Inköp Gävleborg för att öka kostnadseffektivitet och kvaliteten i våra upphandlingar och avbryter därmed den urträdesprocess som initierats.....	20
2.10	Koncernen ska i nämnder och bolag fullgöra sitt ansvar i genomförandet av strategiska program såsom	

Näringslivsprogrammet, Miljöstrategiska programmet och framåt det Sociala hållbarhetsprogrammet.....	20
2.11 Koncernen ska eftersträva ökad regional samverkan och kraftigt förbättra relationerna med Gävleborgs övriga kommuner och sammantaget visa att Gävle axlar rollen som regionhuvudstad.....	20
2.12 Nämnderna uppdras att avbryta nya kostnadsdrivande valfrihetsreformer som riskerar att skada ekonomin eller kvaliteten i den kommunala verksamheten.	21
2.13 Alla förvaltningar ges i uppdrag att ta fram en plan på hur medarbetarinflytandet kan öka för att gå mer mot självstyrande personalgrupper, ökad trivsel och bättre arbetsmiljö.....	21
2.14 Nämnder som idag berörs av ofrivilliga delade turer för personalen uppdras särskilt att implementera flexibla schemalägningsmodeller och andra åtgärder tillsammans med personalen med mål att avskaffa dessa.	21
2.15 Taxor och avgifter som bereds i nämnderna bör högst motsvara ett snitt av nivåerna inom 8-stads samarbetet.	21
2.16 Socialnämnden tillförs nya medel för förebyggande arbete genom att hela kostnaden för fältassistenternas verksamhet i våra stadsdelar tas från kommunstyrelsens Bo-sociala medel. Verksamheten tillåts också växa med ytterligare 2 miljoner kr. Socialnämnden får ingen avräkning på sin ram till följd av detta.....	22
2.17 Socialnämnden uppdras att i samarbete med Näringsliv- och arbetsmarknadsnämnden säkerställa att minst 100 personer under 2018 går från försörjningsstöd till företrädesvis extratjänst kombinerat med utbildning men gärna också andra, på individnivå, lämpliga insatser med full statlig finansiering.....	22
2.18 Socialnämnden ges i uppdrag att tillsammans med övriga nämnder och bolag möjliggöra för att ensamkommande barn som under asylprocessen hunnit fylla 18 år och studerar får bo kvar i kommunen och fullfölja sina studier. Finansiering förväntas bli delad med staten och sker från bosociala medel.....	23
2.19 Socialnämnden medges utökad investeringsram med 1,5 miljoner kronor för Treserva.....	23
3 Uppföljning externa utförare	23
4 Utvecklingsområde.....	23
5 För verksamheten viktiga nyckeltal	24
6 Resultat och investeringar.....	25
7 Framtida intäkts- och kostnadsutveckling.....	26
8 Sammanfattning av de viktigaste händelserna.....	27

9 Bilaga 1 Personalstatistik	28
9.1 Personalstruktur	28
9.2 Sysselsättningsgrad.....	28
9.3 Arbetad tid och frånvaro	29
9.4 Övertid	30

1 Målanalys

1.1 Invånare och kunder

Socialtjänst Gävle ska verka så att invånare känner stort förtroende för verksamheten och upplever att de får ett tydligt och professionellt bemötande.



Nämndens/bolagets verksamheter

Aktuella förändringar i förvaltningens organisation fr.o.m. år 2016 förbättrar förutsättningarna inom området. En förvaltningsövergripande mottagningsenhet, för alla målgrupper och åldrar, startade i maj 2016 och har därefter utvecklats kontinuerligt. Generellt sett arbetar förvaltningen i den nya organisationen med ett mer tydligt familjeperspektiv.

Alla verksamheter ska arbeta strukturerat för att upprätthålla och utveckla bemötande och den professionella tjänsteutövningen. Förvaltningsledningens individuella uppföljning med resp. enhetschef och enheternas verksamhetsrapporter för delår 2 visar att läget är bra. Arbete med digitalisering (införande av e-tjänster) pågår inom flera avdelningar och enheter. Exempel på genomförda e-tjänster är databokningssystem vid Familjerådgivningen och ansökan om försörjningsstöd. E-tjänsten för ansökan om försörjningsstöd är sjösatt för återbesök och kommer under året för nybesök. Exempel på annan enhet där man digitaliserar tjänster är Familjerätten.

Analys av indikatorerna

Brukarundersökning (kundenkät) ska genomföras under hösten 2018. Genomförd förvaltningsövergripande undersökning under år 2017 gav gott resultat mot målvärdet för aktuella indikatorer.

Indikator	Utfall	Målvärde	Status	Prognos Helår
1. Kvalitetsindex, bemötande	—	8,5	Ok	Uppnås
2. Kvalitetsindex, delaktighet	—	8,5	Ok	Uppnås
3. Väntetid, försörjningsstöd, medelvärde antal dagar	—	21	Ok	Uppnås
4. Antal utredningar överstigande fyra månader, barn och ungdom	—	0	Mindre avvikelse	Uppnås ej

1. och 2. Kvalitetsindex för berörda områden beräknas utifrån under året genomförd brukarundersökning. 3. Väntetid från aktualiseringsdatum vid nybesök till beslutsdatum. Gäller bara förstagsbeslut om försörjningsstöd. 4. Avser ärenden där förlängning inte beslutats.

Socialtjänst Gävle ska verka för att barn, ungdomar och vuxna som förvaltningen kommer i kontakt med fullföljer sin skolgång.



Nämndens/bolagets verksamheter

Alla berörda verksamheter i förvaltningen samarbetar med skolans verksamheter, utifrån uppdrag och förutsättningar, med syfte att verka för att barn fullföljer sin skolgång. Regelbunden samverkan finns med Utbildning Gävle, med träffar på såväl olika tjänstemannanivåer som på nämnds nivå.

BIG har ett utarbetat utbildningspaket till personal i skolan. Fältgruppen utvidgar sin målgrupp och utvecklar, under året, samarbetet med gymnasieskolorna. Familjestödet kopplas ofta in i fall där det uppstår problem i relationen mellan familj och skola.

Förvaltningen är sedan hösten 2016 samlokaliserad med Arbetsmarknadsenheten, SFI och Arbetsförmedlingen i samarbetsformen "Ung i utveckling" med syfte att minska arbetslösheten. Fr.o.m. april 2018 arbetar hela teamet för unga vuxna vid Försörjningsstödsenhet Arbete/Unga vuxna i denna samarbetsform.

Socialtjänst Gävle och Utbildning Gävle har, under våren, arbetat fram en gemensam rutin kring skyddat boende.

Analys av indikatorerna

Förvaltningens aktiviteter inom målområdet bedöms klaras inom målvärdet, med utgångspunkt från den individuella uppföljning som förvaltningsledningen genomfört med alla enhetschefer under våren 2018 och enheternas verksamhetsrapporter för delår 2. Uppföljningen av indikatorn för familjehemsplacerade barn i åk 9 visar att alla 6 familjehemsplacerade barn/ungdomar som lämnat grundskolan efter vårterminen 2018 har godkända betyg och behörighet till gymnasiet.

Indikatorn för ensamkommande barn är ny fr.o.m. år 2017. I förvaltningens egna boenden, samt utslussverksamhet, för ensamkommande barn erbjuds kontinuerligt studiestöd för alla berörda barn/ungdomar. Osäkerhet finns dock inom detta område, avseende barn placerade i familjehemsvård och externa hem för vård eller boende. Indikatorn mäts i slutet av året och redovisas i verksamhetsrapporten för året.

Indikator	Utfall	Målvärde	Status	Prognos Helår
1. Förvaltningens aktiviteter för att barn o ungdomar ska fullfölja sin skolgång.		90 %	Ok	Uppnås
2. Andel familjehemsplacerade elever i åk. 9 som uppnått målen i alla ämnen.	100 %	95 %		
3. Andel ensamkommande barn som fått erbjudande om adekvat studiestöd		90 %	Mindre avvikelse	Uppnås

1. Andel genomförda åtgärder enligt handlingsplan.

Socialtjänst Gävle ska verka för att Gävle uppfattas som tryggt och prioriterar preventiva insatser för medborgares hälsa och mot sociala problem.



Nämndens/bolagets verksamheter

Individernas hälsa uppmärksammas i utredningar och i övrigt socialt arbete. Sociala utredningar avseende barn och ungdom görs enligt utredningsmodellen BBIC (Barnens Behov I Centrum) och i den strukturerade metodiken är hälsa ett centralt begrepp. Hälsa är även ett naturligt fokusområde i det förebyggande arbetet riktat mot barn och ungdomar. Förvaltningen verkar för en minskad omfattning av ungdomars bruk av tobak och alkohol. Områdesbaserat förebyggande arbete sker bl.a. av kommunens och förvaltningens drogsamordnare, fältgruppen, samt i verksamheterna drogfri skola och BIG.

Förvaltningen har utvecklat arbetet särskilt kring hedersproblematik och våldsbejakande extremism.

Öppenvårdsenheten för vuxna arbetar, med sina olika verksamheter och funktioner, med tidiga och preventiva insatser. Enheten har fr.o.m. maj 2017 sina resurser samlade i gemensamma förvaltningscentrala lokaler, vilket har förbättrat förutsättningarna för ett samlat arbete med enhetens alla tillgängliga resurser, samt ett förbättrat samarbete inom förvaltningen och med externa parter. Ökad ärendemängd och personalfrånvaro gör det dock svarare att hinna med arbetet fullt ut utifrån inriktningen och ambitionerna gällande tidiga och preventiva insatser.

Förvaltningen upplever ett förbättrat samarbete i gemensamma ärenden med Omvårdnad Gävles verksamheter och med vuxenpsykiatrien. Detta är en framgångsfaktor för ökad måluppfyllelse.

Analys av indikatorerna

Förvaltningens aktiviteter inom målområdet bedöms klaras inom målvärdet, med utgångspunkt från den individuella uppföljning som förvaltningsledningen genomfört med alla enhetschefer under våren, samt enheternas verksamhetsrapporter för delår 2.

Mätning av berörda indikatorer i CAN-undersökningarna gjordes år 2016 och är aktuella nästa gång år 2019. Målvärden för dessa indikatorer år 2019 är angivna i verksamhetsplanen för 2018-2021.

Indikator	Utfall	Målvärde	Status	Prognos Helår
1. Förvaltningens aktiviteter för att bidra till ökad trygghet och god hälsa för medborgarna.	—	90 %	Ok	Uppnås
2. Andel rökare i gymnasiet, åk 2, flickor	—			
3. Andel rökare i gymnasiet, åk 2, pojkar	—			
4. Andel högkonsumenter av alkohol i	—			

Indikator	Utfall	Målvärde	Status	Prognos Helår
gymnasiet, åk 2, flickor				
5. Andel högkonsumenter av alkohol i gymnasiet, åk 2, pojkar.		—		

1. Andel genomförda åtgärder enligt handlingsplan. 2-5. Mätvärden i CAN-undersökningarna. Mätning sker vart tredje år.

1.2 Medarbetare

Socialtjänst Gävle ska ha medarbetare med adekvat grundutbildning och erbjudas individuell kompetensutveckling och kompetensutveckling i arbetsgruppen/enheten.



Nämndens/bolagets verksamheter

Ett framgångsrikt medarbetarskap bygger på att allas kunskap och kompetens tas tillvara. Förmågan att upprätthålla och utveckla förvaltningens och verksamheternas kompetens är en viktig framgångsfaktor för måluppfyllelse och för rättssäkerhet i myndighetsutövningen. Genom upprätthållande och utveckling av kompetensen på individ- och enhetsnivå skapas förutsättningar för framgångsrika medarbetare.

Majoriteten av de handläggare som rekryteras till förvaltningen är socionomer. För myndighetsutövningen inom verksamhetsområdet barn och unga är socionomexamen ett krav enligt berörd lagstiftning. Förvaltningen tillämpar kompetensbaserad rekrytering och har, sedan januari 2017, en HR-konsult med inriktning rekrytering som särskild resurs för cheferna i rekryteringsarbetet.

Förvaltningen har ett strukturerat arbete avseende kompetensutveckling, på alla nivåer i organisationen. Förvaltningens samlade kompetensutvecklingsplan planeras och följs upp kontinuerligt under året, integrerat med ordinarie planerings- och uppföljningsprocesser och med avstämning mot verksamheternas behov vid förvaltningsledningens uppföljning med varje enhetschef två gånger per år. Fr.o.m. detta år följs förvaltningens utbildnings- och kompetensutvecklingsplan upp av förvaltningsledningsgruppen varje månad och revideras efter behov.

Analys av indikatorerna

Resultatet av medarbetarundersökning 2018 redovisades i mitten av maj månad. Inga resultat för berörda indikatorer har dock kunnat tas fram. Det finns heller inga målvärden för året. Generellt kan sägas att förvaltningens resultat i den förenklade medarbetarundersökningen för 2018 visar förbättrade resultat jämfört med år 2017 för alla områden, förutom stressrelaterade områden och utsatthet. Status bedöms vara ok, liksom för övriga indikatorer inom målområdet, avseende utbildning och kompetensutveckling. Målvärdena för året bedöms kunna uppnås.

Indikator	Utfall	Målvärde	Status	Prognos Helår
1. Hållbart medarbetarengagemang (HME)	—		Ok	Uppnås
2. Påbörjade eller genomförda aktiviteter i	—	90 %	Ok	Uppnås

Indikator	Utfall	Målvärde	Status	Prognos Helår
förvaltningens kompetensutvecklingsplan.				
3. Andel av personalen i berörda enheter som erbjudits, påbörjat eller genomgått, för resp. individ, aktuell utbildning i förvaltningens kompetens- och befogenhetstrappa.	—	75 %	Ok	Uppnås

Socialtjänst Gävle ska ge förutsättningar för ledare som lyfter, inspirerar och skapar individuella förutsättningar för medarbetarna.



Nämndens/bolagets verksamheter

Förvaltningen har arbetat vidare med utvecklingsarbetet inom målområdet, med utgångspunkt från kommunövergripande mål och nämndsmål. Chefer och medarbetare är förvaltningens viktigaste resurs och den fortsatta utvecklingen av chefs-/ledarskap och medarbetarskap är viktiga framgångsfaktorer för att uppnå nämndsmålen i alla perspektiv.

Alla chefer uppmanas att genomgå den kommunövergripande arbetsmiljöutbildningen. Planering pågår rörande chefshandledning för förvaltningens chefer, med ambition om genomförande under hösten 2018. Förvaltningsledningen har haft individuell uppföljning med alla chefer vid ett tillfälle under våren och avdelningscheferna har kontinuerlig och nära uppföljning med sina respektive enhetschefer.

Förvaltningen deltog under 2016-2017 i ett forskningsprojekt med KTH (Kungliga Tekniska Högskolan), avseende tillämpad beteendeanalys i arbetsledning. Arbeta har därefter genomförts i ett par enheter, rörande utveckling av medarbetarskapet enligt samma modell.

Analys av indikatorerna

Resultatet av medarbetarundersökning 2018 redovisades i mitten av maj månad. Inga resultat för berörda indikatorer har dock kunnat tas fram. Det finns heller inga målvärden för året. Generellt kan sägas att förvaltningens resultat i den förenklade medarbetarundersökningen för 2018 visar förbättrade resultat jämfört med år 2017 för alla områden, förutom stressrelaterade områden och utsatthet. Status bedöms vara ok.

Indikator	Utfall	Målvärde	Status	Prognos Helår
1. Ledarskapsindex i HME (hållbart medarbetarengagemang).	—		Ok	Uppnås

Socialtjänst Gävle ska verka för att ledare kan vara närvarande och tillgängliga för sina medarbetare.



Nämndens/bolagets verksamheter

Det nära ledarskapet har stärkts under de senaste åren, i synnerhet i de myndighetsutövande enheterna, genom utveckling av funktionerna för 1:e socialsekreterare och ställföreträdande chef. Under året har chef för Utredningsavdelningen och HR-chef genomfört systematiska träffar med avdelningens ställföreträdande enhetschefer, med syfte att stärka ledarskapet. Med samma syfte planeras även internhandledning för målgruppen. Förutsättningarna för ett nära ledarskap är goda i de flesta verksamheterna och har förbättrats i verksamheter där brister har uppmärksammas. En enhetschef tillsattes för Tillståndsenheten under år 2017 och ett systematiskt förbättringsarbete har bedrivits sedan dess för ett nära ledarskap och bra arbetsmiljö, samt ett utvecklat arbete inom ansvars- och verksamhetsområdet. Förebyggandeenhetens ansvarsområde fördelas på två ansvariga chefer fr.o.m. hösten 2018 (med 0,5 tjänst som chef och 0,5 tjänst som handläggare, för vardera personen), vilket kommer att skapa förutsättningar för ett mer nära ledarskap.

Analys av indikatorerna

Resultatet av medarbetarundersökning 2018 redovisades i mitten av maj månad. Inga resultat för berörda indikatorer har dock kunnat tas fram. Det finns heller inga målvärden för året. Generellt kan sägas att förvaltningens resultat i den förenklade medarbetarundersökningen för 2018 visar förbättrade resultat jämfört med år 2017 för alla områden, förutom stressrelaterade områden och utsatthet. När det gäller indikatorn för antal medarbetare i resp. enhet har f.n. 4 av 22 enheter/chefer fler än 25 årsarbetare. Området är under bevakning.

Indikator	Utfall	Målvärde	Status	Prognos Helår
1. Ledarskapsindex i HME (hållbart medarbetarengagemang).	—		Ok	Uppnås
2. Antal enheter med fler än 25 medarbetare.	—	0	Mindre avvikelse	Uppnås ej

Personalredovisning

Personalstruktur

	2018-08-31					
	Årsarbetare		Antal anställda		Genomsnittlig sysselsättningsgrad	Genomsnittlig ålder
	Tillsvidare	Visstid	Tillsvidare	Visstid	Tillsvidare	Tillsvidare
Kvinnor	345	48	347	50	99,4%	44,1
Män	85	3	86	3	99,2%	45,3
Totalt	430	51	433	53	99,4%	44,3

Analys

Antalet tillsvidareanställda har minskat med tre årsarbetare. Vår omställning av ensamkommande barn verksamheten kommer att påverka antalet medarbetare i framtiden. Vakanta tjänster inom ensamkommande verksamheten återbesätts av visstidsanställningar till

dess att avveckling skett.

Andelen kvinnor är 81 % och männen är 19 %.

Sysselsättningsgraden är hög bland förvaltningens medarbetare. 16 av förvaltningens medarbetare har en deltidsanställning.

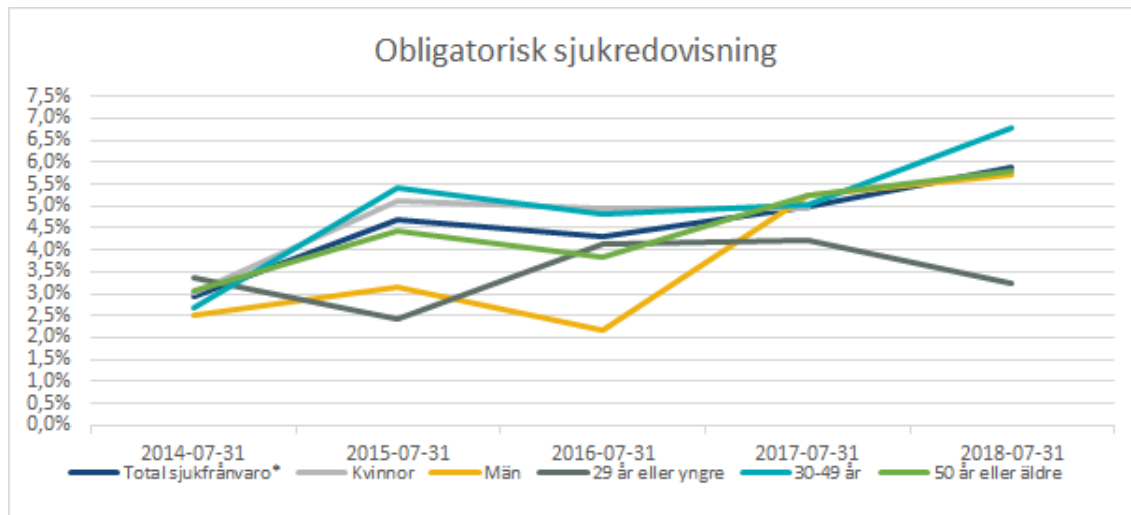
Obligatorisk sjukredovisning

Obligatorisk sjukredovisning	2018-07-31 (%)	2017-07-31 (%)	2016-07-31 (%)
Total sjukfrånvaro*	5,9%	5,0%	4,3%
- varav långtidssjukfrånvaro**	38,9%	39,6%	39,3%
Sjukfrånvaro för kvinnor	6,0%	4,9%	4,9%
Sjukfrånvaro för män	5,7%	5,2%	2,2%
Sjukfrånvaro i åldersgruppen, 29 år eller yngre	3,3%	4,2%	4,2%
Sjukfrånvaro i åldersgruppen, 30-49 år	6,8%	5,1%	4,8%
Sjukfrånvaro i åldersgruppen, 50 år eller äldre	5,8%	5,2%	3,8%

* Sjukfrånvarons andel av den ordinarie arbetstiden för samtliga anställda, såväl tillsvidare- som visstidsanställda.

** Den del av sjukfrånvaron som avser frånvaro under en sammanhängande tid av 60 dagar eller mer.

Analys



Den totala sjukfrånvaron har ökat med en knapp procentenhet i jämförelse med samma mätperiod i fjol. Långtidsfrånvaron har minskat något.

Ökningen återfinns bland både kvinnor och män samt i alla åldersgrupper förutom bland de som är 29 år eller yngre.

Av de 22 som under mätperioden varit långtidssjuka arbetar i dag tre på deltid 10 år fortfarande långtidssjuka två har slutat och övriga sju har gått tillbaka i arbete. Bland de som fortfarande är långtidssjuka uppges sjukdomsorsaken i huvudsak vara somatisk.

Sjukfrånvaron motsvarar 12 sjukdagar/medarbetare, vilket är en ökning med 1,5 dagar jämfört med i fjol.

I förvaltningen är det 193 medarbetare som inte har haft någon sjukfrånvaro under mätperioden.

1.3 Hållbar tillväxt

Socialtjänst Gävle ska arbeta för ett tryggt Gävle, genom uppsökande och förebyggande arbete som syftar till att motverka våld i nära relation, segregation samt beroende och missbruk.



Nämndens/bolagets verksamheter

Förvaltningen ska arbeta med uppsökande och förebyggande arbete inom angivna områden, med utgångspunkt från socialt hållbarhetsprogram för Gävle kommun som fastställdes under hösten 2017. Ett starkt växande Gävle kommer att innebära ökade behov av insatser inom nämndens ansvarsområde. Det uppsökande och förebyggande arbetet är viktigt för att kunna identifiera och möta behov i ett tidigt skede.

Integreringen mellan det sociala hållbarhetsprogrammet och förvaltningens verksamhetsplanering kan göras tydligare och mer systematiskt för kommande år. Förvaltningen arbetar dock redan systematiskt med uppsökande och förebyggande arbete inom ett flertal områden. Ett exempel är arbetet tillsammans med Polisen rörande punktinsatser för att motverka drogkonsumtion och drogförsäljning bland ungdomar. Detta arbete har fortsatt under år 2018.

Stort fokus finns på arbete inom området våld i nära relation. Öppenvårdsmottagningen för verksamhetsområdet erbjuder råd och stöd samt gruppverksamhet till personer som lever eller har levt i relationer där det förekommit våld. Verksamheten erbjuder stöd till både offer och förövare med syfte att våldet ska upphöra och träffar både kvinnor, män, barn och unga i sin verksamhet.

I förvaltningen finns en samordnare för hedersrelaterade frågor och våldsbejakande extremism som arbetar med utbildning, coachning och stöd till verksamheter inom Gävle kommun, samt till civilsamhället, för att sprida kunskap om dessa frågor. Ett flertal aktiviteter är pågående och planerade med exempelvis besök på skolor, träffar med SFI, vuxenutbildningen, frivården, AME m.fl.

Stöd- och Förebyggandeavdelningen har inlett implementeringen av projekt "Agera tillsammans" på Brynäs tillsammans med fritidsgården Brynjan m.fl. Det handlar om ett våldspreventionsprogram för barn i mellanstadiet där man möter elever i grupp vid sju tillfällen. Detta projekt planeras därefter också implementeras i Andersberg och Valbo.

Analys av indikatorerna

Målvärdet för året beräknas uppnås, med utgångspunkt från förvaltningsledningens genomförda individuella chefsuppföljningar under våren och enheternas verksamhetsrapporter för delår 2.

Indikator	Utfall	Målvärde	Status	Prognos Helår
1. Förvaltningens aktiviteter för att, genom uppsökande och förebyggande arbete, arbeta för ett tryggt Gävle.	—	90 %	Ok	Uppnås

1. Andel genomförda åtgärder enligt handlingsplan.

Socialtjänst Gävle ska verka för långsiktiga miljövänliga val i sina verksamheter.



Nämndens/bolagets verksamheter

Socialtjänst Gävle ska bidra i arbetet för att nå det kommunövergripande målet att bli en av landets bästa miljökommuner genom förbättringsarbete inom berörda områden, med utgångspunkt från det miljöstrategiska programmet (MSP). Förvaltningen arbetar med, i verksamhetsplanen, angivna prioriterade områden.

Särskilt prioriterat är effektiva och miljövänliga resor. Under år 2016 och 2017 bedrevs ett målinriktat arbete med förankring och kommunikation av kommunens resepolicy i förvaltningen, samt arbete med att förbättra förutsättningarna för distansmöten och därmed undvikande av resor till fysiska möten. Erforderliga tekniska kommunikationslösningar och vidhängande utrustning har införskaffats (bärbara datorer, webb-kameror m.m.). Webbkamera och högtalare finns i de båda större receptionerna för utlåning vid resfria möten via Skype. Dessa förutsättningar och möjligheter har marknadsförts ytterligare under detta år. Förvaltningen har även tillgång till, och marknadsför, elcyklar och busskort som alternativ till kortare resor.

Analys av indikatorerna

Förvaltningens egna bilpool har minskat med en bil jämfört med föregående år. En ytterligare minskning med två bilar görs i slutet av året med anledning av omställningsarbetet inom avdelningen Ensamkommande barn. Tre bilar har bytts ut under året och ytterligare fyra byts ut innan årets slut. Samtliga kommer att drivas med miljövänligt/förnybart drivmedel.

Förvaltningen kommer att minska körsträckan för bilar i förvaltningens bilpool jämfört med föregående år, med utgångspunkt från körsträckan för de två första tertialen. Detta kan förklaras med en bil mindre i bilpoolen samt färre långkörningar. Förhoppningsvis är denna trend bestående och i någon utsträckning en effekt av tillskapandet av alternativa lösningar, enligt beskrivning ovan, samt marknadsföringen av dessa alternativ.

Indikator	Utfall	Målvärde	Status	Prognos Helår
1. Andel av nya leasingbilar som kan drivas med miljövänligt/förnybart drivmedel.	—	90 %	Ok	Uppnås
2. Minskning av körsträcka med förvaltningens leasingbilar.	—	1 %	Ok	Uppnås

Socialtjänst Gävle ska utveckla och förbättra extern samverkan med civilsamhället, föreningar, myndigheter samt företag som nämnden köper tjänster eller verksamhet av.



Nämndens/bolagets verksamheter

Internt och externt samarbete, samt optimalt nyttjande av tillgängliga resurser är viktiga faktorer för både verksamhet och ekonomi. Samarbetet med externa parter inom och utom

kommunen syftar till att skapa och utveckla gränsöverskridande processer där man samordnar sitt arbete över organisatoriska gränser för att åstadkomma bästa möjliga resultat för gemensamma målgrupper och individer.

Förvaltningens samverkan med externa parter fungerar bra och utvecklas kontinuerligt. Några exempel kan nämnas:

- Socialtjänst Gävle/Boendeenheten har ett mycket gott samarbete med Gavlegårdarna i aktuella gemensamma frågor. Diskussion pågår i nuläget ang. omvandling av tidigare tjänst i projekt "Bo Kvar" för bästa möjliga nytta i det gemensamma arbetet inom området.
- Akutboendet samverkar med berörda föreningar.
- Samverkan med civilsamhälle och föreningar finns som ett naturligt inslag i verksamheterna inom avdelningen för Ensamkommande barn.
- Samverkan med företag inom verksamhetsområdena hem för vård och boende och familjehemsvård finns både i berörda placerande enheter och genom pågående, löpande, upphandling enligt LOV.
- Förebyggandeenheten har ett omfattande samarbete med civilsamhället: idrottsföreningar, invandrarföreningar, Svenska kyrkan, bostadsföretag, fritidsgårdar, hyresgästförening m.fl.

Tillståndsenheten arbetar målmedvetet med utveckling av samarbetet med företagen i restaurangbranschen och det gemensamma arbetet med Polismyndigheten (se även kommentarer under "Analys av indikatorerna").

Analys av indikatorerna

Målvärdet för indikator 1. och 2. bedöms kunna uppnås, med utgångspunkt från förvaltningsledningens genomförda individuella chefsuppföljningar under våren och enheternas verksamhetsrapporter för delår 2..

Målvärdet för indikator 3. kan ej ännu mätas för helåret. Resultat från den senaste publicerade serviceundersökningen visar försämrat resultat jämfört med föregående år. Mätningen avser år 2017 och redovisades i april 2018. Redovisat mätresultat visar på ett NKI (nöjd kund index) för verksamhetsområdet serveringstillstånd på 55. Värdet för föregående år var 60. Enligt aktuell skala ligger värdet i intervallet lågt (50-61). Godkänt värde ligger i intervallet 62-69. Det förbättringsarbete som genomförts på Tillståndsenheten sedan år 2017 ger inte utslag i NKI för år 2017. Trenden upplevs dock i nuläget vara positiv och Tillståndsenheten har ett intensifierat samarbete med företagen inom verksamhetsområdet. Ett antal aktiviteter pågår och är planerade, med inriktningen att förbättra samverkan och framtida mätresultat för NKI. Positiva effekter av detta arbete kan ses i redovisade siffror för ärenden från första kvartalet 2018. För ärenden som avgjordes första kvartalet 2017 var NKI 51. För ärenden som avgjorts samma period i år är NKI 68. Detta är en markant ökning och indikerar att de förbättringsåtgärder som enheten vidtagit får genomslag utåt gentemot våra kunder och uppfattas positivt av kommunens krögare. Med denna utgångspunkt blir statusbedömningen att målvärdet för året kommer att klaras.

Indikator	Utfall	Målvärde	Status	Prognos Helår
1. Förvaltningens aktiviteter för att bidra till förbättrad extern samverkan med civilsamhället, föreningar och myndigheter.	■	90 %	Ok	Uppnås
2. Förvaltningens aktiviteter för att utveckla och förbättra samverkan med	■	90 %	Ok	Uppnås

Indikator	Utfall	Målvärde	Status	Prognos Helår
företagare inom nämndens ansvarsområde.				
3. Bemötande och kompetens i tillståndsverksamheten enligt serviceundersökning. (Nöjd-kund-index, NKI).	—	70	Ok	Uppnås

1. och 2. Andel genomförda åtgärder enligt handlingsplan. 3. Värde i mätning år 2014: 65, år 2015: 76 och år 2016: 66.

Socialtjänst Gävles insatser ska vara rätt anpassade till personer med missbruksproblematik.




Nämndens/bolagets verksamheter

Den nya organisationen för Socialtjänst Gävle, som infördes under år 2016 och har utvecklats vidare under år 2017, skapar goda förutsättningar för att kunna möta och hantera medborgarnas individuella behov på bästa sätt. En viktig grundsten i den nya organisationen är ett helhetsperspektiv åldersmässigt (0-100 år) och att se hela familjens behov vid utredning och insats. Detta är en viktig framgångsfaktor vid den fortsatta utvecklingen av de nya avdelningarna med dess enheter och verksamheter. På detta sätt skapas även förutsättningar för att identifiera och möta behov rörande missbruksproblematik inom både förvaltningens olika verksamhetsdelar och som en samlad socialtjänst.

De avdelningar och enheter som ansvarar för missbruksvården har ett kontinuerligt och strukturerat samarbete. Uppföljningen för första tertialet visar att samarbetet fungerar mycket väl. Ärendeforum genomförs varje vecka. Olika alternativ prövas, med utgångspunkt från nationella riktlinjer för missbruksvården. Förutsättningarna för samarbetet med sjukvården förbättras då Beroendecentrum Gävleborg (BCG) ska inordnas under Vuxenpsykiatrien.

Analys av indikatorerna

Indikator 1. mäts i brukarundersökningen under hösten 2018 och resultatet redovisas i verksamhetsrapporten för helår 2018. Indikator 2: Genomförd uppföljning av domstolsbeslut i biståndsärenden för jan.-april visade att i 6 av 75 ärenden (8,0 %) har den enskilde beviljats begärd insats. Målvärdet för året klarades därmed, för tertial 1. Ny mätning görs i slutet av året och redovisas i verksamhetsrapporten för året. Indikator 3 mäts under hösten 2018 och resultatet redovisas i verksamhetsrapporten för året.

Indikator	Utfall	Målvärde	Status	Prognos Helår
1. Kvalitetsindex, hållbara lösningar	—	8,5	Ok	Uppnås
2. Andel överklagade ärenden där den enskilde beviljats begärd insats.	8 %	10 %		
3. Ej återaktualiserade	—	75 %	Ok	Uppnås

Indikator	Utfall	Målvärde	Status	Prognos Helår
vuxna, 21 år och äldre, ett år efter avslutad utredning eller insats				

1. Kvalitetsindex för berört område beräknas utifrån under året genomförd brukarundersökning. 2. Målvärdet anger maximal nivå.

1.4 Ekonomi

Socialtjänst Gävles verksamheter ska ha effektiva processer och vara hållbart kostnadseffektiva, samt ha ett högt kvalitetsmedvetande.



Nämndens/bolagets verksamheter

Ett optimalt nyttjande av tillgängliga resurser är viktiga faktorer för både verksamhet och ekonomi. Det interna arbetet och samarbetet fokuserar på att nyttja förvaltningens resurser så effektivt som möjligt för att säkerställa bästa möjliga insatser för våra klienter. Samtidigt ska insatser ges med god kvalitet inom fastställda ekonomiska ramar.

De ekonomiska målen klaras inte för året, avseende budgetbalans och nettokostnadsökning. Däremot ger ett par aktuella analyser en kompletterande bild av nämndens ekonomiska situation:

PwC har, i mars 2018, granskat Socialnämndens kostnader år 2016 genom analys av nyckeltal och jämförelser med andra kommuner, med utgångspunkt från officiell statistik. Granskningsrapporten visar att Socialtjänst Gävle redovisade nettokostnader för år 2016 är 1,7 %, eller 5,2 mnkr, högre än fastställd standardkostnad.

Gävle kommun ingår i det s.k. R9-nätverket, med åtta andra kommuner, som gör löpande kostnadsjämförelser, med utgångspunkt från både officiell statistik och egen framtagning av jämförande nyckeltal. Aktuell rapport för år 2017 utgår från jämförelser för år 2016. Av rapporten framgår bl.a. att Gävle kommuns/Socialtjänst Gävles nettokostnader för barn- och ungdomsvård ligger lägre än genomsnittet för ingående kommuner i R9-nätverket.

Resultaten av genomförda jämförelser i de två, ovan angivna, granskningsrapporterna indikerar att rättvisande budgetramar för Socialnämnden bör vara högre än de nuvarande.

När det gäller effektiva verksamhetsprocesser och högt kvalitetsmedvetande visar enheternas handlingsplaner för året och aktuell chefsuppföljning under våren på ett flertal goda exempel.

- Digitaliseringsprocesser pågår i ett flertal avdelningar och enheter för att åstadkomma effektivare processer och ökad tillgänglighet till förvaltningens tjänster (t.ex. inom försörjningsstödsenheterna, familjerättsenheten, tillståndsenheten och förebyggandeenheten).
- Ärendeforum för hantering av individärenden, med matchning till rätt insats.
- Förbättrad rutin för hantering av placeringsärenden mot Socialnämnden.
- Mottagande av fler ärenden med oförändrad personal inom flera verksamheter (t.ex. Familjerådgivningen, öppenvårdsenheterna).
- Extern finansiering av viss del av förvaltningens utbildningsinsatser och kompetensutveckling, genom bidragsansökningar, till gagn för verksamhetsutvecklingen.

Analys av indikatorerna

Det ekonomiska resultatet för perioden speglas i beräknade större avvikelser mot målvärdena för aktuella indikatorer. Målvärdena för året beräknas inte kunna uppnås

Indikator	Utfall	Målvärde	Status	Prognos Helår
1. Ökning av förvaltningens nettokostnader.	—	2,5 %	Större avvikelse	Uppnås ej
2. Årets resultat uttryckt i % av kommunbidraget	—	0,5 %	Större avvikelse	Uppnås ej

2 Uppföljning av politiska uppdrag

2.1 Hela kommunkoncernen ska fokusera på att bidra till att bryta utvecklingen för socialtjänsten gällande människors behov av försörjningsstöd.

Beskrivning uppdrag

Varje nämnd och bolag ska i samråd med näringsliv- och arbetsmarknadsnämnden och socialnämnden anta en särskild åtgärdsplan för hur man ska bidra till ökad inkludering på arbetsmarknaden, minskad segregation i bostadsområden, fler mötesplatser och ökad folkhälsa.

Uppföljning uppdrag

Socialnämnden har sedan lång tid ett strukturerat samarbete med Näringslivs- och Arbetsmarknadsnämnden och dess verksamheter för att skapa arbete och övriga alternativ till försörjningsstöd. Detta arbete har fortsatt under innevarande år i enlighet med särskilt uppdrag från Kommunfullmäktige. Förvaltningen är sedan hösten 2016 samlokaliserad med Arbetsmarknadsenheten, SFI och Arbetsförmedlingen i samarbetsformen "Ung i utveckling" med syfte att minska arbetslösheten. Fr.o.m. april 2018 arbetar hela teamet för unga vuxna vid Försörjningsstödsenhet Arbete/Unga vuxna i denna samarbetsform. Med utgångspunkt från aktuellt uppdrag till hela kommunkoncernen kommer även samarbetsformerna för uppdragsområdet stärkas med övriga förvaltningar och bolag.

2.2 Hela koncernen ska beakta ökat fokus på trygghet i ett växande Gävle. Varje nämnd och bolag ska utifrån sitt verksamhetsområde analysera och genomföra åtgärder för en ökad trygghet.

Beskrivning uppdrag

Det handlar om fler vuxna förebilder, en tryggare och ljusare utemiljö, utvecklat stadsdelsarbete, ökad inkludering genom att skapa möjligheter till studier, praktik och arbete.

Uppföljning uppdrag

Förvaltningens arbete kommer att följa, och konkretisera, beskrivningen ovan enligt uppdraget från Kommunfullmäktige. Avstämning kommer även att göras mot kommande sociala hållbarhetsprogram, med nedbrytning av där ingående mål, inriktning och åtgärder.

Förvaltningens förebyggandeenhet arbetar med ett brett spektrum av insatser i sina olika verksamheter för att öka tryggheten hos medborgarna.

2.3 En koncernövergripande policy ska tas fram med syfte att ge samtliga anställda i koncernen likvärdiga villkor. Policyn ska eftersträva en återhållsam lönebildning i hela koncernen, undvika privata sjukvårdsförsäkringar, pensionsavsättningar eller andra löneförmåner utanför kollektivavtal. Ett gemensamt förmånspaket till anställda ska tas fram för kommunkoncernens anställda.

Beskrivning uppdrag

Alla kommunens nämnder och bolag ska iaktta en restriktiv och återhållsam linje gällande nya löneökningsskrav (över märket) för perioden. Detta gäller även högre chefers löneutveckling samt löneglidning som annars blir symboler för stigande lönekrav. Större lönejusteringar för att uppnå jämställda löner undantas.

Uppföljning uppdrag

Socialnämnden äger inte frågan. Nämnden inväntar initiativ och direktiv från kommunledningen.

Ett förslag till gemensamt förmånspaket till anställda har arbetats fram av kommunens samlade HR-funktioner och presenterats till Personalutskottet under våren.

2.4 Förvaltnings- och bolagschefer ska inte ha en löneökningstakt som överstiger snittet i förvaltningen/bolaget i övrigt. Löneökning sker med fördel uttryckt i kronor för denna höglönegrupp.

Uppföljning uppdrag

Socialnämnden äger inte frågan. Nämnden inväntar initiativ och direktiv från kommunledningen.

2.5 Koncernen ska agera för att minska andelen externa kurser, konferenser och representation. Verksamhetsnära personal ska prioriteras för kompetensutveckling. En utveckling ska ske av möjligheterna att nyttja videolösningar i större omfattning för möten och kompetensutveckling.

Beskrivning uppdrag

Kommunkoncernen ska arbeta för en sänkning av konsulttjänster och istället ta tillvara på den kompetens som redan finns i kommunens verksamhet. Nämnder och bolag ska i möjligaste mån tillgodose sina behov av nya möbler och inventarier från kommunens möbelpool. Sammantaget bedöms rationaliseringsvinster motsvarande minst 4 miljoner kr vara möjliga via verksamheternas egna effektiviseringar från och med år 2018.

Uppföljning uppdrag

Frågorna är beaktade i förvaltningens och dess enheters handlingsplaner för året.

I förvaltningens strategi och rutiner för lokalplanering ingår att i största möjliga mån ta vara på möbler och övrig lokalutrustning, i syfte att nyttja tillgängliga resurser optimalt vid verksamhets- och lokalförändringar.

Förvaltningen har införskaffat kommunikationslösningar och teknisk utrustning för att i ökad utsträckning kunna genomföra möten på distans som alternativ till resor med fysiska möten. Förvaltningen arbetar också med att marknadsföra dessa möjligheter för sina enheter och verksamheter.

2.6 Koncernen ska öka samordningen av lokaler för att undvika onödiga hyreskostnader.

Beskrivning uppdrag

För att i tidiga stadier också öka fokus på kostnadseffektivitet i byggandet av nya lokaler eller planerat underhåll ska ett Fastighetsråd utvecklas med mandatet att se över effektiviteten i beställningar och samordning av lokaler. För att undvika dyra driftskostnader ska kommunen som huvudregel äga sina egna verksamhetslokaler och eftersträva att nuvarande externa inhyrningar av lokaler minskar.

Uppföljning uppdrag

Förvaltningen arbetar med denna inriktning och har kontinuerlig dialog och samverkan med Gavlefastigheter och Kommunledningskontoret, rörande både den strategiska och den operativa lokalplaneringen.

2.7 Koncernen kommer under år 2018 att påbörja ett större effektiviseringsarbete med full effekt från år 2019, som innebär ökad centralisering av stödresurser i kommunen.

Beskrivning uppdrag

Under år 2018 ska de totala kommunikationsresurserna, inklusive kundtjänst och svarsgrupper i förvaltningarna, samlas i en central enhet för ökad kvalitet, samordning och effektivitet. Under år 2019 är ambitionen att ha utrett om även delar av bolagens kommunikationsresurser kan inordnas i den centrala enheten. Under år 2018 påbörjas också motsvarande samlande arbete med centrala lösningar för ekonomi, rekrytering och juridiskt stöd för nämnder. Alla kommunala nämnder och bolag ska nyttja kommunens IT avdelning, uppmanas anamma ökad digitalisering och ingår från år 2018 i kommunens bilpool. Undantag från centralisering av stödresurser görs bara för verksamhetskritiska funktioner. Sammantaget skall rationaliseringsvinster motsvarande minst 10 miljoner kr uppnås under år 2018, varav 5 miljoner kr görs av kommunstyrelsen avseende kommunikationsverksamheten. Sammantaget finns ytterligare rationaliseringsmöjligheter under år 2019 motsvarande 10 miljoner kr på olika stödresurser.

Uppföljning uppdrag

Förvaltningen avvaktar direktiv för området från kommunledningen, avseende planerat större koncernövergripande effektiviseringsarbete.

Förvaltningen har pågående aktiviteter för ökad digitalisering, bl.a. rörande försörjningsstöd, uppdragstagare och förebyggande verksamheter, som utvecklas vidare för hela förvaltningen under år 2018 och hela planeringsperioden..

2.8 Koncernen förväntas hålla sig inom upphandlade avtal.

Beskrivning uppdrag

Alla nytillkommande upphandlingar ska inkludera sociala krav som motsvarar kollektivavtalsliknande villkor samt som understödjer målen i kommunens miljöstrategiska program. I större upphandlingar ska krav ställas som ger människor långt ifrån arbetsmarknaden utökade möjligheter till arbete.

Uppföljning uppdrag

Frågan beaktas vid alla tillkommande upphandlingar som förvaltningen deltar i eller själv genomför.

2.9 Kommunen kvarstår som medlem i Inköp Gävleborg för att öka kostnadseffektivitet och kvaliteten i våra upphandlingar och avbryter därmed den urträdesprocess som initierats.

Beskrivning uppdrag

Kommunen verkar istället för revideringar av nuvarande förbundsordning och avstår då från den stora merkostnad vi skulle fått via dubblingseffekten vid ett utträde. Koncernen ska effektivisera sina inköp och visa större följsamhet mot gjorda upphandlingar. Vi har idag ca 830 upphandlingar med upphandlingsplikt varav cirka 300 har osäker avtalstrohet/upphandlas ej. Koncernen bedöms genom skärpta upphandlingar spara 5% av beloppen av dessa 300 upphandlingar omfattar. Genom skärpt köptrohet på övriga 530 upphandlingar bedöms vi kunna spara ytterligare 2% av avtalssummorna. Sammantaget ger detta ett effektiviseringsutrymme motsvarande minst 10 miljoner kr år 2018 och ytterligare 15 miljoner kr år 2019.

Uppföljning uppdrag

Socialnämnden äger inte processen. Förvaltningen följer den fortsatta utvecklingen av processerna kring upphandling och inköp och deltar i aktuella aktiviteter efter kommunikation med kommunens inköpsenhet.

2.10 Koncernen ska i nämnder och bolag fullgöra sitt ansvar i genomförandet av strategiska program såsom Näringslivsprogrammet, Miljöstrategiska programmet och framåt det Sociala hållbarhetsprogrammet.

Beskrivning uppdrag

Uppföljning ska också ske i hela koncernen avseende följsamhet mot kommunens resepolicy med exempelvis nyttjande av privat bil i tjänsten. Hela koncernen uppdras att arbeta med ett jämställdhetsperspektiv i sina beslutsprocesser.

Uppföljning uppdrag

Området har beaktats vid framtagandet av handlingsplaner för Socialtjänst Gävle och dess enheter/verksamheter för år 2018 och frågan uppmärksammas ånyo i planeringsarbetet för år 2019. Det miljöstrategiska programmet är sedan tidigare integrerat med berört nämndsmål. Aktuella nämndsmål kommer, på motsvarande sätt, integreras med kommande sociala hållbarhetsprogram fr.o.m verksamhetsplanen för år 2019.

2.11 Koncernen ska eftersträva ökad regional samverkan och kraftigt förbättra relationerna med Gävleborgs övriga kommuner och sammantaget visa att Gävle axlar rollen som regionhuvudstad.

Beskrivning uppdrag

Denna samverkan bedrivs på många områden och bygger självklart på att vi söker lösningar som alla parter tjänar på. Samverkan ska förstärkas på områden som exempelvis integration,

gymnasiesamarbete, kollektivtrafik, turism, innovationsutveckling och kommunala stödresurser.

Uppföljning uppdrag

Nämnd och förvaltning är fortsatt aktiva inom området och tar initiativ till ökad samverkan med länets övriga kommuner, Region Gävleborg och Högskola i Gävle.

2.12 Nämnderna uppdras att avbryta nya kostnadsdrivande valfrihetsreformer som riskerar att skada ekonomin eller kvaliteten i den kommunala verksamheten.

Beskrivning uppdrag

Detta beslut avbryter omgående införandet av kulturcheckar inom Kultur och Fritidsnämnden, införandet av lagen om valfrihet i den dagliga verksamheten för personer med funktionsnedsättning i Näringslivs- och arbetsmarknadsnämnden samt nya LoV-verksamheter inom Omvårdnad.

Uppföljning uppdrag

Det specifika uppdraget berör inte Socialnämnden.

Socialnämnden har dock också upphandlingar enligt LOV, avseende Hem för vård eller boende (HVB) och konsulentstött jour- och familjehemsvård. Dessa upphandlingar med ramavtal har haft positiv effekt på ekonomi och kvalitet/utbud för Socialtjänst Gävle

2.13 Alla förvaltningar ges i uppdrag att ta fram en plan på hur medarbetarinflytandet kan öka för att gå mer mot självstyrande personalgrupper, ökad trivsel och bättre arbetsmiljö.

Uppföljning uppdrag

Förvaltningen kommer att utreda frågan vidare under år 2018, efter förtydligande från kommunledningskontoret av vad uppdraget innebär.

2.14 Nämnder som idag berörs av ofrivilliga delade turer för personalen uppdras särskilt att implementera flexibla schemaläggningsmodeller och andra åtgärder tillsammans med personalen med mål att avskaffa dessa.

Uppföljning uppdrag

Uppdraget berör inte Socialnämndens ansvarsområde.

2.15 Taxor och avgifter som bereds i nämnderna bör högst motsvara ett snitt av nivåerna inom 8-stads samarbetet.

Beskrivning uppdrag

För bygglovstaxor och plantaxor ska en revidering göras så att de stora projekten tar en större del av taxorna och att mindre ansökningar får en lägre avgift.

Uppföljning uppdrag

Tillståndsenhetens kostnader och externa intäkter har setts över och förvaltningen utarbetade förslag till nya taxor för verksamhetsområdet i början av året, som efter beslut i Socialnämnden

i mars lämnades vidare till Kommunstyrelsen och Kommunfullmäktige för beslut.

2.16 Socialnämnden tillförs nya medel för förebyggande arbete genom att hela kostnaden för fältassistenternas verksamhet i våra stadsdelar tas från kommunstyrelsens Bo-sociala medel. Verksamheten tillåts också växa med ytterligare 2 miljoner kr. Socialnämnden får ingen avräkning på sin ram till följd av detta.

Uppföljning uppdrag

Förvaltningen har upprättat uppdragsbeskrivning för utökad verksamhet och rekryterat personal, för att möjliggöra ett fullgörande av uppdraget från Kommunfullmäktige.

2.17 Socialnämnden uppdras att i samarbete med Näringsliv- och arbetsmarknadsnämnden säkerställa att minst 100 personer under 2018 går från försörjningsstöd till företrädesvis extratjänst kombinerat med utbildning men gärna också andra, på individnivå, lämpliga insatser med full statlig finansiering.

Beskrivning uppdrag

På så sätt minskas kostnaderna för kommunens försörjningsstöd med ca 8,5 miljoner kronor på årsbasis och människor rustas samtidigt för framtiden. Målet för åren framåt är detsamma nämnden behåller nivån på sitt ramanslag för att möta sina anpassningskrav från 2017.

Uppföljning uppdrag

Samarbetet med Näringsliv och Arbete och dess verksamheter fungerar bra och utvecklas löpande, med inriktning att skapa sysselsättning och minska behoven av försörjningsstöd. Samverkan pågår på olika ansvarsnivåer. Det fortsatta arbetet inom området intensifierades under år 2017, för den fortsatta utvecklingen av arbets- och samarbetsformer med utgångspunkt från uppdraget från Kommunfullmäktige för det året. Det gemensamma arbetet inom området har fortsatt under år 2018. Det successiva införandet av extratjänster får dubbel kostnadsminskande effekt för Socialtjänst Gävle. Dels minskar förvaltningens kostnader för utbetalning av försörjningsstöd, men även förvaltningens kostnader till AME för nystartsjobb minskar p.g.a. ökningen av extratjänster. Antalet extratjänster totalt i Gävle kommunkoncern överstiger 400 i nuläget och cirka 170 av dessa kommer via försörjningsstöd.

Förvaltningarna genomför även kontinuerligt aktiviteter enligt lokal överenskommelse för DUA (delegationen för unga och nyanlända till arbete) tillsammans med Arbetsförmedlingen och detta arbete har fortsatt under året.

2.18 Socialnämnden ges i uppdrag att tillsammans med övriga nämnder och bolag möjliggöra för att ensamkommande barn som under asylprocessen hunnit fylla 18 år och studerar får bo kvar i kommunen och fullfölja sina studier. Finansiering förväntas bli delad med staten och sker från bosociala medel.

Uppföljning uppdrag

Socialnämndens har tilldelats det riktade statsbidraget för ändamålet från Migrationsverket och medlen har inkommit till förvaltningen (totalt ca 1,1 mnkr). Medlen är beslutade och in-tecknade för pågående verksamhet i Frälsningsarméns och Asylkommitténs regi.

2.19 Socialnämnden medges utökad investeringsram med 1,5 miljoner kronor för Treserva.

Uppföljning uppdrag

Projektet med införande av uppdaterad version av verksamhetssystemet Treserva är i sin slutfas, med beräknat införande under hösten. Systemet skulle ha tagits i bruk under våren 2018, men är i skrivande stund ännu inte helt färdigt för drift. Tester kvarstår att genomföra för att säkerställa att systemet fungerar till fullo.

3 Uppföljning externa utförare

Socialtjänst Gävle har externa utförare för den sociala kärnverksamheten i form av Hem för vård eller boende (HVB), samt konsulentstött jour- och familjehemsvård. Dessa verksamhetsområden är upphandlade enligt Lagen om valfrihetssystem (LOV), vilket bl.a. innebär löpande prövning av ansökningar under avtalsperioden, med bästa möjliga matchning mot aktuella vårdbehov samt upprätthållande av avtalstrohet. Ramavtalen för HVB löper ut i slutet av okt. 2018 (vuxna), resp. slutet av feb. 2019 (barn o ungdom). Arbete pågår med förnyad upphandling enligt LOV. Ramavtalen innehåller punkter rörande insyn i verksamheten och uppföljning av avtalen. Former och rutiner för uppföljningen av ramavtalen kommer att utvecklas och verkställas i anslutning till den förnyade avtalsperioden. Ramavtalen för konsulentstött jour- och familjehemsvård löper ut under år 2020 och ses över i anslutning till denna tidpunkt.

Upphandling av extern öppenvård enligt LOV är under planering. Översyn pågår gällande omfattning av tjänsteköp, samt aktuella upphandlingsformer, inom övriga aktuella områden med externa utförare, som exempelvis skyddade boenden och stödboenden. Översynen ska leda till bästa möjliga lösningar, med utgångspunkt från både den sociala lagstiftningen och upphandlingslagstiftningen.

4 Utvecklingsområde

Bristen på bostäder är en genomgående riskfaktor för att inte uppsatta mål ska uppnås för verksamhet och ekonomi. Dessa risker och problem tenderar att öka eftersom Gävle växer. Inom detta område är ett fortsatt utvecklingsarbete nödvändigt för hela planeringsperioden. Detta är ett kommunövergripande ansvar, som samtidigt påverkar förvaltningens förutsättningar att möta och lösa behoven för sina klientgrupper och individer. Möjligheterna att förkorta externa placeringar och arbeta med stödinsatser på hemmaplan försvåras om inte det finns tillgång till bostäder. Förvaltningens egna bostadssociala arbete är en viktig framgångsfaktor i

sammanhanget. Förvaltningens boendeenhet har sedan 2016 ett utökad uppdrag att utreda, bedöma och fatta beslut om allt bistånd i form av boende.

Socialtjänst Gävle och dess boendeenhet har sedan 2016 ansvar för ett akutboende på Södra Kungsvägen 21. Detta är ett delvis kollektivt boende med 43+2 rum utan vård eller behandling, men med stödjande insatser för att främja samhällsintegration och att familjer aktivt söker eget boende. Per 180831 var 44 familjer/hushåll, totalt drygt 120 personer varav ca 70 barn, inskrivna på boendet. Familjerna har egna rum men delar toalett, dusch, kök och tvättstuga med övriga boende. Utöver familjerummen finns 14 sängplatser reserverade för särskilt utsatta ensamstående kvinnor, som delar på 4 rum. Verksamheten har schemalagd personal med dygnet runt-bemanning för stöd och tillsyn. Inget tyder på att behovet kommer att minska då målgruppen står långt ifrån den öppna bostadsmarknaden. Uppdraget är att erbjuda bostadslösa barnfamiljer tak över huvudet i en akut situation som alternativ till vistelse på hotell eller vandrarhem. Det finns ett behov av en långsiktig planering för Akutboendets målgrupp och frågan är f.n. föremål för diskussion på kommunledningsnivå. Det handlar om bostadssituationen i Gävle och hur den genererar nya målgrupper till socialtjänsten – människor som är bostadslösa inte främst p.g.a. sociala problem utan p.g.a. bostadsbrist. Kort- och långsiktiga lösningar måste tas fram för målgruppen.

Förvaltningens samlade kompetens är en avgörande framgångsfaktor för att uppnå nämnds mål inom alla perspektiv i modellen för balanserad styrning. Personalomsättningen har varit hög under flera år i delar av förvaltningen, främst bland våra utredningsenheter. Arbetsbelastningen är stor, även i detta fall framför allt på utredningsenheterna. Förvaltningen har för närvarande två inhyrda socionomkonsulter, p.g.a. att ordinarie personal inte kunnat rekryteras. Kontinuerliga åtgärder är nödvändiga för att kunna behålla och rekrytera erfarna socialsekreterare inom aktuella arbetsgrupper. På detta sätt kan bättre arbetsförhållanden och arbetsmiljö skapas, med minskad utsatthet för enskilda medarbetare och arbetsgrupper. Detta behov av kompetensutveckling diskuteras även på nationell nivå. En viktig framgångsfaktor är upprätthållande och fortsatt utveckling av befintlig modell för kompetens- och befogenhetstrappa för arbetsgrupper inom förvaltningens myndighetsutövning.

Integration och arbetet mot ett uppdelat samhälle är ett fortsatt mycket viktigt utvecklingsområde. Ansvaret är gemensamt för alla organisationer och individer. Socialtjänst Gävle ska bidra i detta arbete, utifrån sitt ansvarsområde. Nyanlända till Gävle, födda i annat land, har svårt att komma in i samhället. Språket är avgörande för att komma in i samhällslivet. Arbetet är en förutsättning för att bli självförsörjande. Utanförskap drabbar inte bara nyanlända från andra länder. Även de som är födda i Sverige, men som exempelvis har låg utbildningsnivå har svårare att få arbete/sysselsättning. Dessa medborgare är en stor resurs för de framtida utmaningar som Gävle står inför, bl.a. för att det skall finnas arbetskraft till alla arbeten som ska utföras när stora grupper av människor snart går i pension.

5 För verksamheten viktiga nyckeltal

Nyckeltal	2014 Utfall	2015 Utfall	2016 Utfall	2017 Utfall	2018 Utfall /prog nos	2019 Plan	2020 Plan	2021 Plan
Ant. åarb., t v 24/12	334,5	366,9	417,6	431,3	385,0	384,0	384,0	384,0
Ext. plac., b o u, dygn	14 372	14 267	12 495	15 698	12 000	12 000	12 000	12 000
Öppenvård, b o u, antal	548	654	540	507	560	570	580	590
Ext. plac., vuxna, dygn	9 724	8 310	9 470	10 323	9 000	8 000	7 000	7 000
Öppenvård, vuxna, antal	555	419	393	306	410	420	430	440
Förs.stöd, hushåll/månad	1 524	1 432	1 435	1 423	1 500	1 500	1 500	1 500

Ökningen av antal årsarb. fr.o.m. 2015 avser start av nya boenden för ensamkommande barn (EKB) fr.o.m. sept.

2015. Aktuell omstrukturering av verksamhetsområdet EKB under 2018 är inräknat i ant. årsarbetare 2018-2021. Nyckeltal för antal i öppenvård 2018-2021 utgår från utfall 2017.

6 Resultat och investeringar

(mnkr)	Utfall 2018-08-31	Utfall 2017-08-31	Budget 2018-08-31	Budget helår 2018	Prognos helår 2018
Verksamhetens intäkter	78,2	135,5	95,3	142,9	122,9
Personalkostnader	-231,9	-226,8	-241,1	-363,8	-356,8
Övriga kostnader	-251,1	-271,4	-232,4	-348,5	-380,5
Avskrivningar/nedskrivningar	-1,7	-1,9	-1,5	-2,3	-2,3
Internränta	0,0	0,0	-0,1	-0,2	-0,2
Resultat före kommunbidrag	-406,5	-364,6	-379,8	-571,9	-616,9
Kommunbidrag	380,3	327,1	380,3	571,9	571,9
Årets resultat	-26,2	-37,5	0,5	0,0	-45,0
Investeringar	-1,2	-0,7	-1,5	-2,3	-2,6
Erhållet investeringsbidrag	0,0	0,0	0,0	0,0	0,0

Periodens resultat uppgick till - 26,2 mnkr. Större negativa avvikelser mot budget för perioden är (mnkr): Externa placeringar, vuxna (- 4,3), Externa placeringar, barn o ungdom (- 2,6), Försörjningsstöd (- 10,0), generella förvaltningsövergripande sparkrav (- 4,0) och Ensamkommande barn (- 3,0).

Internbudgeten för 2018 förutsätter kostnadsminskningar jämfört med utfall år 2017, avseende externa placeringar, med totalt ca 14 mnkr. I fördelad internbudget ingår även generella sparkrav, på både förvaltningsövergripande nivå och på avdelningsnivå, med totalt ca 10 mnkr.

Årsprognosen är - 45 mnkr. Större beräknade avvikelser (mnkr) finns för: Externa placeringar (- 12), Försörjningsstöd (- 15), Ensamkommande barn (- 13), samt budgeterade generella besparingskrav som inte bedöms klaras (- 5). Handlingsplan för kostnadsminskningar är inarbetad i internbudget 2018, men åtgärderna får inte helårseffekt 2018 och är totalt sett inte tillräckliga för att uppnå budgetbalans.

Kostnaderna för externa placeringar visade en minskande trend för årets fyra första månader. Under det andra tertialet har dock behoven ökat för målgruppen vuxna, avseende tvångsinsatser enligt LVM, vilket har inneburit en försämrad årsprognos. I nuläget bedöms kostnaderna överskrida budget med ca 12 mnkr.

I budget och prognos för försörjningsstöd är inräknat ökade kostnader för ökat antal bidragshushåll, avseende personer som avslutat etableringsfasen och är i behov av försörjningsstöd. Minskade kostnader är beräknade utifrån planerad ökad digitalisering av försörjningsstödsprocessen och även utifrån uppdraget från Kommunfullmäktige om ökat antal extratjänster (minst 200 av det totala antalet extratjänster ska ersätta behov av försörjningsstöd). Ökat antal extratjänster minskar även förvaltningens kostnader till AME avseende Nystartsjobb, då den senarenämnda kategorin minskar. För år 2018 krävs ett fortsatt offensivt arbete, i samarbete med kommunens arbetsmarknadsenhet och externa samarbetsparter, för att skapa och upprätthålla program/åtgärder och individuella lösningar som utgör alternativ till försörjningsstöd.

Avdelningen ensamkommande barn har tillförts kommunbidrag med 20 mnkr i budgetramarna för år 2018. I fastställd internbudget för 2018 har Avdelningen för Ensamkommande barn

tilldelats 36,5 mnkr i kommunbidrag. Verksamhetsområdet följs upp löpande. Arbete pågår med åtgärdsplan för kostnadsminskningar och anpassning av verksamheterna till aktuella ekonomiska förutsättningar. Sett med utgångspunkt från aktuellt kostnadsläge, pågående förändringsarbete och i nuläget beräknade intäkter för året bedöms årsprognosen till totalt - 13 mnkr. Av dessa 13 mnkr utgör ca 7 mnkr beräknade kostnader för omställningsersättningar i samband med anpassning till rådande och kommande förutsättningar för avdelningen med anledning av minskade externa intäkter och minskat antal barn/ungdomar.

Investeringsramen beräknas överskridas med ca 300 tkr. Vid datorutbytet våren 2018 har ett stort antal stationära datorer bytts ut mot bärbara datorer. I samband med detta har ett antal skärmar och dockningsstationer behövt införskaffas (ca 4 tkr per bärbar dator). Dessa kostnader ingår inte längre i leasingavgiften för datorutrustningen och måste då belastas förvaltningens investeringsbudget, där utrymme inte finns. Förvaltningen har lyft frågan om kompensation i investeringsramarna till KLK-Ekonomi.

7 Framtida intäkts- och kostnadsutveckling

Framtida kostnads- och intäktsutveckling hänger nära samman med den nulägesbild som ges i föreliggande verksamhetsrapport i avsnitten rörande måluppföljning, utvecklingsområden och ekonomiskt resultat, samt det som angetts i Socialnämndens synpunkter på preliminära ramar 2019-2022.

Osäkerhet finns bl.a. kring kostnadsutvecklingen för externa placeringar och försörjningsstöd samt omfattning, kostnader och finansiering av verksamhetsområdet ensamkommande barn.

Den negativa kostnadsutvecklingen för externa placeringar förstärktes under år 2017, framför allt rörande barn och ungdom. Antalet aktualiseringar och antalet utredningar visade en ökande trend. Årskullarna för åldersgruppen 13-18 år kommer att öka under den kommande planeringsperioden, med utgångspunkt från aktuell befolkningsstatistik. Detta kommer sannolikt öka behoven av insatser från Socialtjänsten. Tendensen när det gäller externa placeringar var minskande under första tertialet 2018. Under det andra tertialet har dock behoven ökat för målgruppen vuxna, avseende tvångsinsatser enligt LVM. Det är en viktig framgångsfaktor i sammanhanget framöver, på både kort och lång sikt, att det finns tillräckliga resurser med hög kompetens i förvaltningens egna verksamheter för att möta aktuella och förändrade behov av sociala insatser.

En särskild utmaning finns för verksamhetsområdet ensamkommande barn där ett nytt ersättningssystem från Migrationsverket införts fr.o.m. 2017-07-01, med kraftigt sänkta ersättningar. Detta innebär att kostnaderna för verksamhetsområdet inte längre kan finansieras av externa intäkter. Då förändringen i ersättningssystemet får helårseffekt fr.o.m. år 2018 ökar kraven på kostnadsminskande åtgärder. Dessutom minskar antalet ensamkommande barn; en faktor som också ökar kraven på omställning av berörda verksamheter och medföljande kostnadsminskningar. Omställningsarbetet har pågått under hela innevarande år, med syfte att fullt ut anpassa verksamhetens kostnader till externa intäkter till utgången av år 2019.

Sammanfattningsvis handlar det om hur förvaltningen med dess organisation kan arbeta och samarbeta, på kort och lång sikt, för att uppnå målen för verksamhet och ekonomi med samtida förändringar i omvärlden och förändringar rörande behoven av sociala insatser. Anpassning till gällande ekonomiska ram bedöms inte kunna ske utan mycket märkbara konsekvenser för utbudet av den verksamhet som riktas till våra brukare.

Förvaltningsledningen beslutade i slutet av år 2017 delvis att utredning skulle genomföras av extern konsult, för en detaljstudie av delar av förvaltningens kostnadsområden i jämförelse med några utvalda kommuner. Aktuella frågeställningar var: Har vi högre kostnader än jämförbara kommuner och i så fall inom vilka områden och varför? Utredningen har slutförts och presenterats i början av april och slutsatserna har redovisats i Socialnämndens inlämnade synpunkter på preliminära mål och ramar för 2019-2022. Utredningen utgick från kostnadsredovisning och -jämförelser år 2016. Rapporten har uppdaterats efter sommarperioden, med siffror för år 2017. Slutversion av uppdaterad rapport förväntas i

september/oktober. Redovisade resultat kommer därefter att analyseras ånyo.

8 Sammanfattning av de viktigaste händelserna

- Arbete med införandet av ny version av verksamhetssystemet Treserva.
- Omställning av verksamheterna inom avdelningen Ensamkommande barn till förändrade verksamhetsvolymmer och ekonomiska förutsättningar.
- PwC har, i mars 2018, granskat Socialnämndens kostnader år 2016 genom analys av nyckeltal och jämförelser med andra kommuner, med utgångspunkt från officiell statistik.

9 Bilaga 1 Personalstatistik

9.1 Personalstruktur

Personalstruktur

	2018-08-31			2017-08-31		
Årsarbetare	Kvinnor	Män	Totalt	Kvinnor	Män	Totalt
Tillsvidare	345	85	430	350	83	433
Visstid	48	3	51	35	10	45
Totalt	393	88	481	385	93	478

	2018-08-31			2017-08-31		
Antal anställda	Kvinnor	Män	Totalt	Kvinnor	Män	Totalt
Tillsvidare	347	86	433	352	83	435
Visstid	50	3	53	37	11	48
Totalt	397	89	486	389	94	483

Analys

Antalet tillsvidare anställda har minskat med tre årsarbetare i jämförelse med samma tidpunkt förra året. På grund av att antalet ensamkommande barn minskar kommer förvaltningen under hösten avveckla två HVB-hem och ett stödboende. Denna omställning kommer att påverka antalet medarbetare.

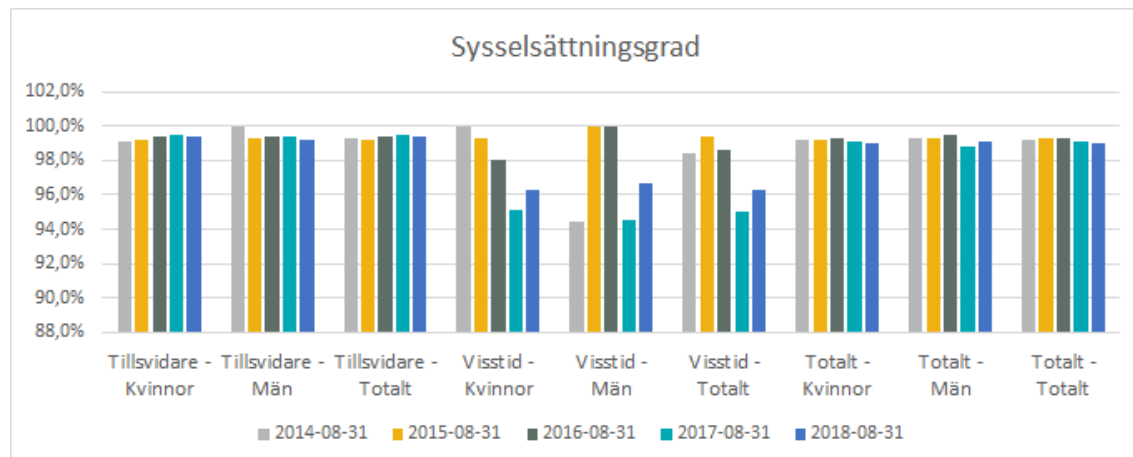
Flera av de med visstidsanställning är anställda på våra HVB-hem för ensamkommande. Vakanser på dessa boenden återbesätts med visstidsanställning för att minska framtida övertalighet.

För att kunna rekrytera erfarna medarbetare till vakanta visstidsanställningar erbjuder vissa enheter tillsvidareanställningar.

Andelen kvinnor är 81% och män 19%.

9.2 Sysselsättningsgrad

Genomsnittlig sysselsättningsgrad



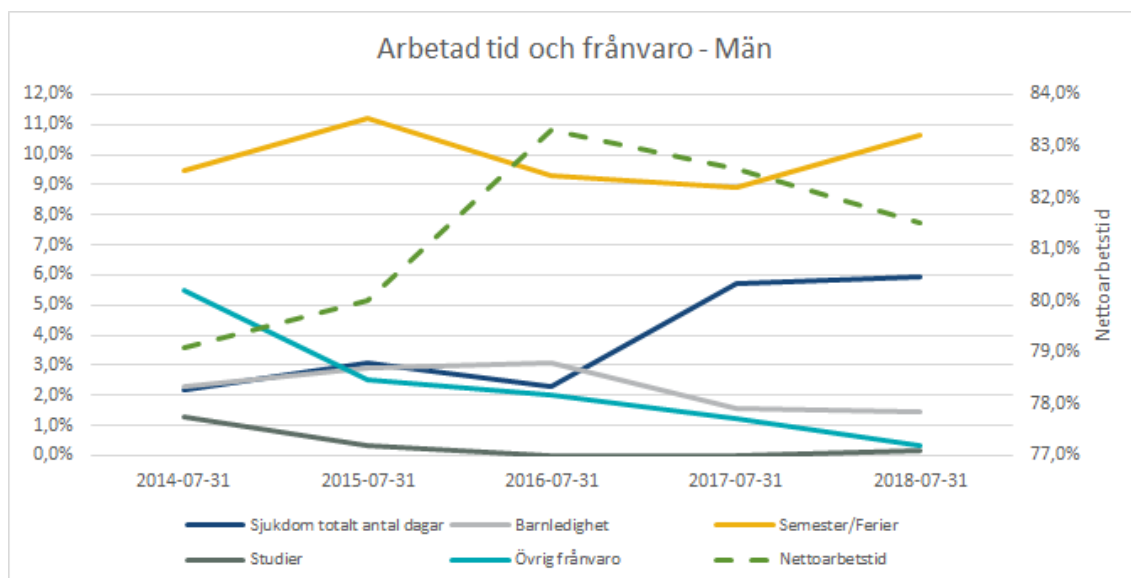
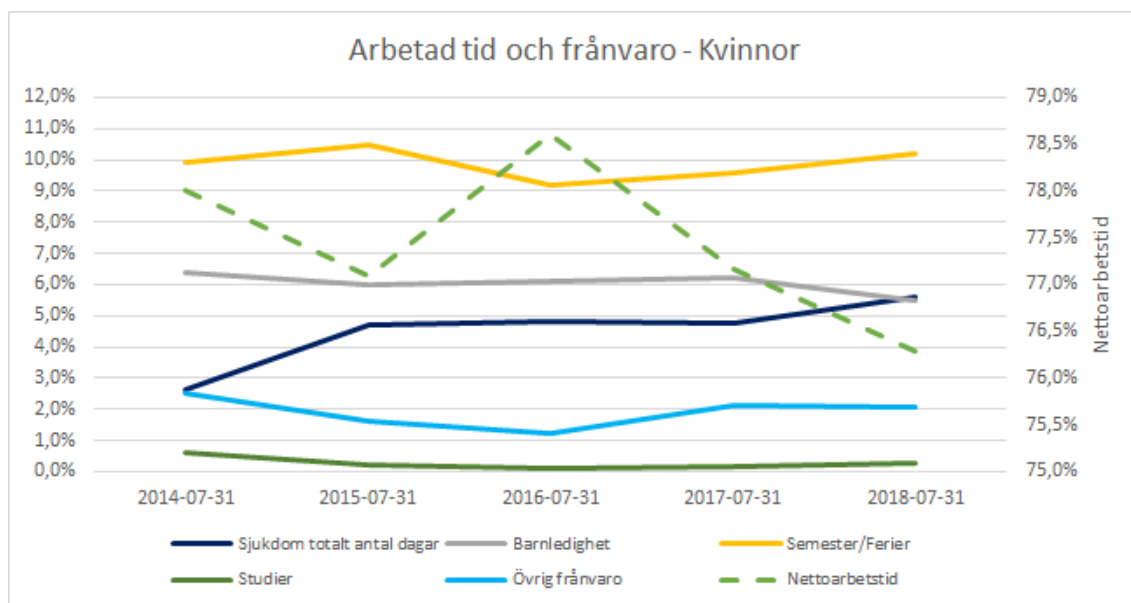
Analys

Sysselsättningsgraden är hög bland förvaltningens medarbetare. På förvaltningen har 16 medarbetare en sysselsättningsgrad under 100%. Några av dessa är socionomstudenter som jämte sina studier arbetar deltid hos oss. Även medarbetare som gått i pension finns med bland de som arbetar deltid.

Av de som arbetar deltid är tretton kvinnor och tre män.

9.3 Arbetad tid och frånvaro

Arbetad tid och frånvaro



Analys

Nettoarbetstiden har totalt minskat med en procentenhet. För kvinnor är minskningen 0,9% och 1,1% hos män. Minskningen för både kvinnor och män beror på att annan frånvaro ökat, undantaget barnledighet och det som benämns övrig frånvaro.

9.4 Övertid

		2018-07-31			2017-07-31		
	Kön	Antal timmar	Utbetald ersättning	Beräknad kostnad för övertid i tid	Antal timmar	Utbetald ersättning	Beräknad kostnad för övertid i tid
Fyllnadstid	Kvinnor	956	147 879	66 951	758	98 703	44 499
	Män	57	3 414	8 736	152	5 002	24 565
	Totalt	1 013	151 293	75 687	910	103 705	69 064
Enkel övertid	Kvinnor	1 135	385 513	79 245	1 415	436 000	119 178
	Män	99	22 252	12 239	130	29 472	11 641
	Totalt	1 234	407 765	91 484	1 545	465 472	130 819
Kvalificerad övertid	Kvinnor	2 006	862 547	158 870	2 375	929 479	264 553
	Män	699	213 937	90 733	463	145 251	45 759
	Totalt	2 705	1 076 484	249 603	2 838	1 074 730	310 312

Analys

Över/fyllnadstiden under denna mätperiod har minskat något. Det är kvinnor som har minskad övertid. Minskningen avser både enkel - och kvalificerad övertid. Den genomsnittliga övertiden under mätperioden är 10,2 timmar/anställd eller 1,3 timmar/anställd och månad. (2017: 10,9 timmar/anställd eller 1,4 timmar/anställd och månad).

Enheter med ett högre övertidsuttag är våra dygnet-runt verksamheter, där ordinarie medarbetare måste täcka upp vid frånvaro när vikarier inte kunnat rekryteras. Även utredningsenhet Ungdom och familj har ett högre övertidsuttag. Orsaken är hög arbetsbelastning.

Övertiden följs kontinuerligt upp vid chefs- och verksamhetsuppföljningar.