

VÄLFÄRD GÄVLE

# Utformning av särskilt boende för äldre - vård- och omsorgsboende

LOKALFUNKTIONSPROGRAM

2021-01-12

Dnr 21ON25

**Utformning av särskilt boende för äldre  
- vård- och omsorgsboende**

Välfärd Gävle

Sammanställt av: Anna Åkerbris, boende- och lokalplanerare  
2021-01-12

[www.gavle.se](http://www.gavle.se)

## Innehållsförteckning

<b>1. Inledning</b> .....	<b>9</b>
1.1. Dokumentets syfte.....	10
<b>2. Nyckeltal för särskilt boende - vård- och omsorgsboende</b> .....	<b>11</b>
<b>3. Allmänt om lokalernas utformning</b> .....	<b>12</b>
3.1. Målgrupp och behov .....	12
3.2. Tillgänglighet .....	13
3.3. Färgsättning .....	14
3.3.1. Golvmattor (limmade)/golv: .....	14
3.3.2. Vägledande färgsättning: .....	14
3.4. Materialval .....	15
3.4.1. Glaspartier .....	15
3.4.2. Skåp och bänkskivor .....	15
3.4.3. Golv .....	15
3.5. Dörrbredder .....	16
3.6. Fönster .....	16
3.7. Belysning.....	16
3.8. Skyltning .....	17
3.9. Städ.....	17
3.10. Ljudkrav .....	17
3.11. Ventilation .....	18
3.12. Hörnlistor och påkörningsskydd.....	18
3.13. IT, telefoni och teknik.....	19
3.14. Säkerhetsfrågor .....	20
<b>4. Kundens lägenhet</b> .....	<b>21</b>
4.1. Funktion och samband:.....	21
4.2. Byggnadstekniskt:.....	21
4.3. Inredning och installationer .....	22
4.3.1. Lägenhetens dörr och hall:.....	22

4.3.2.	<i>Lägenhetens sovdal:</i>	23
4.3.3.	<i>Lägenhetens allrumsdel:</i>	23
4.3.4.	<i>Lägenhetens pentrydel:</i>	23
4.3.5.	<i>Övrigt - Lägenheten:</i>	24
4.3.6.	<i>Lägenhetens hygienutrymme:</i>	25
4.3.6.1.	<i>Toalettstol:</i>	25
4.3.6.2.	<i>Tvättställ:</i>	26
4.3.6.3.	<i>Tvättställsskåp:</i>	26
4.3.6.4.	<i>Duschutrymmet:</i>	26
4.3.6.5.	<i>Övrigt – Lägenhetens hygienutrymme:</i>	27
<b>5.</b>	<b>Boendeenhetsens personalutrymmen</b>	<b>28</b>
5.1.	Personalens expedition	28
5.1.1.	<i>Funktion och samband:</i>	28
5.1.2.	<i>Byggnadstekniskt:</i>	28
5.1.3.	<i>Inredning och installationer:</i>	28
5.2.	Personaltoalett RWC	29
5.2.1.	<i>Funktion och samband:</i>	29
5.2.2.	<i>Byggnadstekniskt:</i>	29
5.2.3.	<i>Inredning och installationer:</i>	29
<b>6.</b>	<b>Boendeenhetsens gemensamhetsutrymmen</b>	<b>30</b>
6.1.	Boendeenhetsens entré	30
6.2.	Boendeenhetsens korridorer	30
6.2.1.	<i>Funktion och samband</i>	30
6.2.2.	<i>Byggnadstekniskt:</i>	31
6.2.3.	<i>Inredning och installationer:</i>	31
6.3.	Boendeenhetsens samvarorum	32
6.3.1.	<i>Funktion och samband:</i>	32
6.3.2.	<i>Byggnadstekniskt:</i>	32
6.3.3.	<i>Inredning och installationer:</i>	32
6.4.	Boendeenhetsens matsal	33
6.4.1.	<i>Funktion och samband:</i>	33

6.4.2.	<i>Byggnadstekniskt:</i> .....	33
6.4.3.	<i>Inredning och installationer:</i> .....	33
6.5.	Boendeenhetens kök .....	33
6.5.1.	<i>Funktion och samband:</i> .....	33
6.5.2.	<i>Byggnadstekniskt:</i> .....	34
6.5.3.	<i>Inredning och installationer:</i> .....	34
6.6.	Boendeenhetens balkong/terrass .....	35
6.7.	Boendeenhetens förråd .....	35
6.7.1.	<i>Skafferi</i> .....	35
6.7.1.1.	<i>Inredning och installationer:</i> .....	35
6.7.2.	<i>Städförråd</i> .....	36
6.7.2.1.	<i>Inredning och installationer:</i> .....	36
6.7.3.	<i>Uppställningsplats för personlyft</i> .....	36
6.7.4.	<i>Enhetsförråd</i> .....	36
<b>7.</b>	<b>Gemensamt utrymme per våningsplan .....</b>	<b>37</b>
7.1.	Linneförråd.....	37
7.1.1.	<i>Inredning och installationer:</i> .....	37
7.2.	Sköljförråd .....	37
7.2.1.	<i>Inredning och installationer:</i> .....	37
7.3.	Källsortering och sophantering/Tvättuppsamling.....	38
7.3.1.	<i>Funktion och samband:</i> .....	38
7.3.2.	<i>Byggnadstekniskt:</i> .....	38
7.3.3.	<i>Inredning och installationer:</i> .....	38
<b>8.</b>	<b>Gemensamhetsutrymmen för hela vård- och omsorgsboendet ..</b>	<b>39</b>
8.1.	Huvudentré för vård- och omsorgsboende.....	39
8.2.	Besökstolett (RWC) för boendet .....	40
8.2.1.	<i>Funktion och samband:</i> .....	40
8.2.2.	<i>Byggnadstekniskt:</i> .....	40
8.2.3.	<i>Inredning och installationer:</i> .....	40
8.3.	Gemensam samlingslokal.....	41
8.3.1.	<i>Funktion och samband:</i> .....	41

8.3.2.	<i>Byggnadstekniskt:</i>	41
8.3.3.	<i>Inredning och installationer</i>	41
8.4.	Hjälpmedelsförråd	42
8.4.1.	<i>Funktion och samband:</i>	42
8.5.	Madrassförråd/sängförråd	42
8.5.1.	<i>Funktion och samband:</i>	42
8.6.	Rullstolsförråd	43
8.6.1.	<i>Funktion och samband:</i>	43
8.6.2.	<i>Byggnadstekniskt:</i>	43
8.6.3.	<i>Inredning och installationer:</i>	43
8.7.	Lägenhetsförråd	43
8.7.1.	<i>Funktion och samband:</i>	43
8.7.2.	<i>Byggnadstekniskt:</i>	43
8.7.3.	<i>Inredning och installationer:</i>	43
8.8.	Övernattningsslägenhet för anhöriga på boendet	44
8.8.1.	<i>Funktion och samband:</i>	44
8.8.2.	<i>Byggnadstekniskt:</i>	44
8.8.3.	<i>Inredning och installationer:</i>	44
8.9.	Träningsrum	45
8.10.	SPA	45
8.10.1.	<i>Funktion och samband:</i>	45
8.10.2.	<i>Byggnadstekniskt:</i>	45
8.10.3.	<i>Inredning och installationer:</i>	45
8.11.	Frisör/fotvård	45
8.11.1.	<i>Funktion och samband:</i>	45
8.12.	Utemiljö	46
8.12.1.	<i>Utegård och/eller takterrass</i>	46
8.12.2.	<i>Utemiljö utanför fastighet</i>	47
8.13.	Vinterträdgård	48
8.14.	Parkeringsplatser	48
<b>9.</b>	<b>Personalutrymmen för hela vård- och omsorgsboendet</b>	<b>49</b>
9.1.	Jourrum/vilrum	49

9.1.1.	<i>Funktion och samband:</i>	49
9.1.2.	<i>Byggnadstekniskt:</i>	49
9.1.3.	<i>Inredning och installationer:</i>	49
9.2.	Pausutrymme/matrum	50
9.2.1.	<i>Funktion och samband:</i>	50
9.2.2.	<i>Byggnadstekniskt:</i>	50
9.2.3.	<i>Inredning och installationer:</i>	50
9.3.	Omlädningsrum	51
9.3.1.	<i>Funktion och samband:</i>	51
9.3.2.	<i>Byggnadstekniskt:</i>	51
9.3.3.	<i>Inredning och installationer:</i>	51
9.4.	Enhetschefs kontor	53
9.4.1.	<i>Funktion och samband:</i>	53
9.4.2.	<i>Byggnadstekniskt:</i>	53
9.4.3.	<i>Inredning och installationer:</i>	53
9.5.	Administrativa kontor	53
9.6.	Samtalsrum	53
9.7.	Konferensrum	54
9.8.	Rum för kopiator och posthantering	54
9.8.1.	<i>Funktion och samband:</i>	54
9.8.2.	<i>Byggnadstekniskt:</i>	54
9.8.3.	<i>Inredning och installationer:</i>	54
9.9.	Vaktmästeriets expedition	55
9.9.1.	<i>Funktion och samband:</i>	55
9.9.2.	<i>Byggnadstekniskt:</i>	55
9.9.3.	<i>Inredning och installationer:</i>	55
9.10.	Sjuksköterskeexpedition	55
9.10.1.	<i>Funktion och samband:</i>	55
9.10.2.	<i>Byggnadstekniskt:</i>	56
9.10.3.	<i>Inredning och installationer:</i>	56
9.11.	Medicinrum	56
9.11.1.	<i>Funktion och samband:</i>	56
9.11.2.	<i>Byggnadstekniskt:</i>	56

9.11.3. Inredning och installationer: .....	57
9.12. Sjuksköterskeförråd/torrörråd .....	57
9.12.1. Funktion och samband: .....	57
9.12.2. Byggnadstekniskt: .....	57
9.12.3. Inredning och installationer: .....	57
<b>10. Drifts- och underhållsutrymmen .....</b>	<b>58</b>
10.1. Grovtvättstuga .....	58
10.1.1. Funktion och samband: .....	58
10.1.2. Byggnadstekniskt: .....	58
10.1.3. Inredning och installationer: .....	58
10.2. Söppupsamlingsutrymme .....	59
10.2.1. Funktion och samband: .....	59
10.2.2. Byggnadstekniskt: .....	59
10.2.3. Inredning och installationer: .....	59
10.3. Varumottagning .....	60
10.3.1. Funktion och samband: .....	60
10.3.2. Byggnadstekniskt: .....	60
10.3.3. Inredning och installationer: .....	60
10.4. Städcentral .....	61
10.4.1. Funktion och samband: .....	61
10.4.2. Byggnadstekniskt: .....	61
10.4.3. Inredning och installationer: .....	61
10.5. Matförråd .....	61
10.5.1. Funktion och samband: .....	61
10.5.2. Inredning och installationer: .....	61
<b>Bilaga 1 – Principlösning för kunds lägenhet .....</b>	<b>62</b>
<b>Bilaga 2 – Principlösning för pentrydel med skåp i kunds lägenhet ...</b>	<b>63</b>
<b>Bilaga 3 – Principlösning för enhetskök .....</b>	<b>64</b>





## 1. Inledning

Särskilt boende för äldre är en behovsprövad boendeform enligt Socialtjänstlagen. Särskild boendeform för äldre regleras i socialtjänstlagen (SoL 2001:453).

Välfärd Gävle är enligt 5 kapitlet 5 § i Socialtjänstlagen skyldiga att tillhandahålla särskilda boendeformer för service och omvårdnad för äldre som behöver särskilt stöd.

En lägenhet i ett särskilt boende för äldre är den enskildes hem. Här ska personen i de flesta fall bo resten av sitt liv, fungera i gemenskap med andra och tillsammans med sina anhöriga.

Utformningen av ett särskilt boende för äldre ska ske till personer som många gånger är sjuka, har svårt att förflytta sig utan hjälpmedel, har svårt att orientera sig i tid och rum och/eller känner oro och ensamhet. Här ska de äldre i sitt vardagliga liv kunna leva så självständigt och säkert som möjligt.

Boendet ska även ha en bra fysisk och psykosocial arbetsmiljö för personalen, anpassat efter de lagar och regler som gäller beträffande exempelvis buller, logistik, teknik och ergonomi.

Boendet ska också vara utformat utifrån ett hållbart miljö-, klimat- och driftekonomiskt perspektiv.

Vid Välfärd Gävles vård- och omsorgsboenden har varje kund möjlighet till en meningsfull och aktiv vardag utifrån sina intressen och sin egen förmåga.

Kunden har goda levnadsvillkor, känner välbefinnande i vardagen och lever ett självständigt och värdigt liv.



### 1.1. Dokumentets syfte

Syftet med lokalfunktionsprogrammet är att vara ett vägledande dokument i vilka krav och önskemål som Valfärd Gävle ställer på utformningen av vård- och omsorgsboendets lokaler.

Lokalfunktionsprogrammet ska skapa en standard som stödjer verksamhetens uppdrag.

Dokumentet beskriver en ambitionsnivå vid nyproduktion, ombyggnation samt renovering. Befintliga förhållanden kan innebära att avsteg kan göras från detta dokument. Programmet ska ses som vägledande; eventuella avvikelser och detaljutformning diskuteras specifikt för varje objekt.

Väljer Valfärd Gävle att samverka och involvera fler olika typer av verksamheter i en och samma byggnad, så kan lokalfunktionsprogrammet anpassas därefter för att optimera lokalytor för gemensamma ändamål.

När det gäller framtida drift och förvaltning kommer det att regleras i särskilda gemensamma rutiner och ansvarsreglementen.

Under utrednings- och projekteringsfasen får alternativa lösningar föreslås om de anses motiverade. Större avvikelser från lokalprogrammet ska alltid bekräftas av projektets styrgrupp eller utsedd funktion med mandat, innan utsedda projektörer arbetar in dessa i projektet.

Lokalfunktionsprogrammet ska uppdateras utifrån nya erfarenheter efter avslutade projekt. Lokalfunktionsprogrammets mall tas upp i omvårdnadsnämnden för godkännande och därefter i kommunstyrelsen för beslut när större förändringar gjorts i programmet efter senaste projektet.



## 2. Nyckeltal för särskilt boende - vård- och omsorgsboende

Föreslagna nyckeltal för nya äldreboenden bör eftersträvas:

Nyckeltal för antal lägenheter i ett boende

80 - 120 st. lägenheter.

Nyckeltal för antal parlägenheter (inräknat i totalt antal lägenheter)

1 parlägenhet per 2 enheter (=2 lägenheter med intern förbindelse).

Nyckeltal för lägenhet

34 – 36 m<sup>2</sup> boarea

Nyckeltal för antal lägenheter per boendeenhet

8 - 10 st. lägenheter per enhet.

Nyckeltal för antal personal som vistas samtidigt per boende

Omvårdnadspersonal: 2 medarbetare per enhet (dagtid) *(8 - 10 st. lägenheter per enhet)*

Sjuksköterska: 1 sjuksköterska per varje 2 enheter.

(+ extratjänster, elever etc: 1 st. per enhet)

*(Nattetid vistas det 1-2 medarbetare samtidigt per två enheter)*

Nyckeltal för utegård/takterrass

5 - 10 kvm per antal boende.

### 3. Allmänt om lokalernas utformning

Boverkets byggregler (BBR) ska följas och arbetsmiljölagens grundläggande krav på personalens arbetsmiljö ska uppfyllas. Vård- och omsorgsboendets lägenheter och gemensamhetsutrymmen ska vara tillgängliga för personer som använder rullstol/elrullstol samt tillgängliga för personer med kognitiva svårigheter, rörelsehinder samt syn- och hörselnedsättning.

De krav som ställs på säker vård- och livsmedelshygien kan komma att bidra till att ge vård- och omsorgsboendet en institutionell karaktär. Därför ska exempelvis behållare för handsprit placeras så diskret som möjligt samtidigt som de ska placeras strategiskt för att säker vård- och livsmedelshygien ska kunna uppnås.

Myndighetskrav, gällande bygglagstiftning och branschregler ska alltid tillämpas. Utöver dessa obligatoriska krav ska de funktionskrav och anvisningar som beskrivs i detta dokument uppnås eller erhållas.

#### 3.1. Målgrupp och behov

Boendets målgrupp är äldre personer med demenssjukdom och/eller med somatiska besvär som beviljats insatsen; särskilt boende, i form av en lägenhet i ett vård- och omsorgsboende.

Funktionsnedsättningar kan ge kognitiva svårigheter så som brister i logisk förmåga, att förstå konsekvenser, kunna planera samt tolka sinnesintryck. Även nedsatt rörelse-, syn- och hörsselförmåga förekommer.

Överkänslighet för ljud och ljus måste alltid beaktas. Åtgärder behöver vidtas för att minska ljudöverföring utifrån och in samt för att minska ljudöverföring inom boendet. Vidare ska alltid blanka och reflekterande ytor på golv, bänkar och kakel helt undvikas i samtliga utrymmen som används av kunderna.

Parboende görs möjligt genom att två intilliggande lägenheter utformas med en intern förbindelse mellan lägenheterna. Antalet parboende utgår från efterfrågan.

### 3.2. Tillgänglighet

Lägenheterna och gemensamhetsutrymmen ska vara tillgängliga för personer som använder rullstol/elrullstol samt tillgängliga för personer med kognitiva svårigheter, rörelsehinder samt syn- och hörselnedsättning.

Nivåskillnader på grund av byggtekniska skäl ska minimeras och trösklar bör undvikas helt i utrymmen där kunderna rör sig. Planlösningen ska vara överblickbar med logiska och enkla rumssamband.

Boendet ska ha en "öppen" karaktär och begränsningsåtgärder ska i möjligaste mån lösas genom teknik som är individanpassad.

Boendets utformning ska planeras så att utrymmen som främst eller bara används av personal inte har öppning mot kundernas gemensamhetsutrymmen (undantaget personalens expedition för dokumentation).

När man planerar för logistiken kring leveranser av mat, förbrukningsartiklar, samt avfall, ska det med minsta möjliga mån göras genom gemensamhetsutrymmen och korridorer.

### 3.3. Färgsättning

Allmänt gäller att skapa en ombonad miljö genom färg- och materialval. Det är viktigt att ytor och inredning både är estetiskt tilltalande och lätt att underhålla.

Färgsättningen i utrymmen som används av kunderna ska vara anpassad för personer med nedsatt syn och demenssjukdom. Detta innebär att kontraster ska vara tydliga utan att orsaka obehag hos kunderna - (ljushetskontrast 0,4) på dörrar, dörröppningar samt golv och vägg.

Färgsättningen bör vara i pastell-, jord- eller gråblandade färger. Väggarna ska vara enfärgade utan mönster för att kunder som är överkänsliga för sinnesintryck inte ska bli stressade av färgsättningen.

#### 3.3.1. Golv mattor (limmade)/golv:

Kulör på golv mattor/golv ska vara mörkare än väggar. Golven får inte ha starka kontraster i kulör och mönster då det kan upplevas som nivåskillnader eller hål. Golv mattor/golv med diskret mönster godtas, men mönster som kan orsaka obehag eller hallucinationer hos kunderna godtas inte, därför bör exempelvis prickiga mattor undvikas. Gärna samma nyans på golv matta/golv i sovrum/vardagsrum/pentry i lägenheten som inne i lägenhetens hygienutrymme.

#### 3.3.2. Vägledande färgsättning:

Färgsättningen ska vända intresset bort från dörrar som kunderna ej ska nyttja (t ex ut i trapphus eller in i personalutrymmen). Färgsättningen ska också fungera vägledande exempelvis genom att olika färger används vid entréer och väggar på olika boendeenheter. Varje våningsplan ska ha sin egen accentfärg som ska utgå från grönt, blått, rött och gult. Det ska vara lätt att se gränser mellan golv, väggar och tak. Gränser kan markeras genom att socklar och taklister utförs i avvikande färg. RWC- dörr ska markeras genom t.ex. dörrfoder i färg eller en fondvägg. Dörrar behöver lätt kunna urskiljas från väggar, men dörrar som företrädesvis används av personal, ska falla in med väggfärg. I entrén till varje våningsplan är tanken att man har ett utrymme med fåtölj, soffa, bord och bokhylla med detaljer i våningsplanets färger.

### 3.4. Materialval

Allmänt gäller att skapa en ombonad miljö genom färg- och materialval. Det är viktigt att ytor och inredning både är estetiskt tilltalande och lätt att underhålla.

Materialval ska göras med hänsyn till säkerhet, slitage, behov av frekvent rengöring, ekonomi och med ett hållbarhetsperspektiv.

Utifrån hygienkrav så använder personalen ofta handsprit vilket gör att materialvalet är viktigt.

Det gäller t.ex. dörrar där man efter att ha spritat händerna, trycker upp dörren. *På Gävle strand används lackad ek vilket inte är att rekommendera då dörren får avtryck efter kort tid.*

Det gäller även materialval för bänkskivor som också görs rena med sprit/desinfektionsmedel.

Det är en balansgång mellan praktiska val och hemkänsla vid materialval.

#### 3.4.1. Glaspazier

Glaspazier ska vara ljudklassade.

Glaspazier ska markeras.

Fönsterglas i entrédörrar till enheter ska vara frostat glas, medan dörrar som vetter ut mot t.ex. uteterrass ska ha vanligt fönsterglas.

Glasväggar och fönster från golv till tak ska undvikas och glas i eventuella glasväggar och dörrar ska vara okrossbart.

#### 3.4.2. Skåp och bänkskivor

Samtliga skåpsluckor och bänkskivor ska utföras med yta av högtryckslaminat och kantlist av ek eller bok om inget annat står angivet.

#### 3.4.3. Golv

Golvmaterial ska vara anpassade för offentlig verksamhet och tåla högt slitage.

Plastmattor ska vara halvmatta samt halkdämpande.

Blanka golv ska undvikas eftersom de kan upplevas som hala och obehagliga att gå på.

Plastmatta med uppvik ska användas.

Plastmatta i hygienrum ska vara VT-godkända av Golvbranschen.

Golvattan ska vara urinbeständig.

Utsatta hörn i allmänna utrymmen ska förses med hörnskydd.

Högre golvsockel ska användas i korridorer, som påkörningsskydd.

Sockellister ska vara av trä.

Dörrstoppar av gummi ska placeras vid invändiga dörrar 300 mm över golvet.

### 3.5. Dörrbredder

Sängliggande kund ska kunna transporteras genom samtliga dörrar i utrymmen som används av kund.

En säng ska även kunna transporteras i dörrar mellan enheter och våningar.

Dörren kan vara en pardörr.

### 3.6. Fönster

Fönstersmygar i våtutrymmen utförs med samma beklädnad som på vägg, undersmyg ska luta ut från fönstret.

Fönster i lägenhet, samvarorum, matplats på enheten ska ha en högsta bröstning om 600 mm från golv för att göra det möjligt för sängliggande att ta del av utsikt, samt för att maxa dagsljusinsläppet.

Fönster ska vara vridbara eller sidohängda.

Ett mindre öppningsbart vädringsfönster.

Fönster ska ha låsning/spärrmekanik för att förhindra fall. Ska finnas lösa handtag för personal.

Fönsterbänkar ska vara av natursten.

Vid fönster ska gardinbeslag H1 användas.

### 3.7. Belysning

Belysning ska installeras enligt Svenska institutet för standarder (SiS) handboksguiden "Ljus och rum" (art.nr BCK- 89044)<sup>1</sup>. Samtliga belysningsarmaturer ska vara av diodtyp med 70 % kvar av ljuset efter 50 000 timmar. Det är viktigt att kombinera god allmänbelysning och trivselbelysning, för att undvika att kunderna bländas av ljuskällor är det fördelaktigt om två ljuskällor installeras i vinkel mot varandra.

Bra belysning ska ge väl avvägd fördelning mellan allmänljus och riktat ljus samt belysa det som är viktigt i rummet.

Belysningen ska vara dimningsbar och användas som verktyg för att skapa rutiner både i boendeenheten och i lägenheten. Man bör kunna ställa in dygnsrytmen för belysning, när så behövs.

Belysningen ska ge de boende vägledning i olika situationer (till exempel vägleda till toalett nattetid, så att fall kan undvikas).

Det är viktigt att ljus och belysning utformas så att den ger en god allmänbelysning, att den utformas så att bländningseffekter undviks och bidrar till att förmedla hemkänsla. Av den anledningen ska lysrör inte användas i utrymmen som används av kunderna och det är viktigt att det finns uttag för lampor i fönster och på väggar som ger trivselbelysning.

<sup>1</sup> LJUS & RUM Planeringsguide för belysning inomhus (artikelnummer BCK- 89044), Guiden ges ut av Ljuskultur i samarbete med Arbetsmiljöverket och Statens Energimyndighet.



### 3.8. Skyltning

Skyltning är av stor vikt. Den underlättar orientering.

Alla hänvisningsskyltar ska vara anpassade utifrån målgruppen avseende kontrastfärg och teckenstorlek.

In- och utvändiga skyltar ska ingå i projektet och vara anpassade efter Gävle kommuns designmanual.

Hissknappar i eventuell hiss ska vara färgmarkerade med våningsplanens färger.

Ett skyltprogram bör tas fram för hela byggnaden.

### 3.9. Städ

Utformningen av lokalerna ska underlätta städning. Tänk på att:

- allmän belysning placeras så att rengöring och underhåll underlättas
- ventilationsdon, radiatorer och kylanordningar ska utformas så de är lättåtkomliga och enkla att rengöra
- golv i kök/matplats ska vara lätta att rengöra med maskin och mattan ska ha en halkfri yta för att undvika halkrisk
- fönster ska vara vändbara (alternativt sidohängda) för att underlätta rengöring
- alla höga skåp och väggskåp ska gå upp till tak
- inglasning ska vara lätt att göra rent (skylift ska ej behövas)
- laddningsstationer för städutrustning ska finnas i erforderlig mängd
- centraldammsugare med hög sugkapacitet (trycket ska hållas så att 5 personer kan dammsuga samtidigt)

I varje lägenhet ska det finnas en mindre dammsugarslang samt utsug (krav från Vårdhygien på Region Gävleborg).

### 3.10. Ljudkrav

Ljudklass B, enligt SS25267:2015 <sup>2</sup>

Lägenhetsdörren bör klara minst ljudklass R'w 35 dB, och ska även uppfylla brandsäkerhetskrav.

Det ska finnas hörselslingor i de allmänna samlingslokalerna.

<sup>2</sup> SVENSK STANDARD - SS25267:2015 - Byggakustik - Ljudklassning av utrymmen i byggnader  
– Bostäder

### 3.11. **Ventilation**

Vård- och omsorgsboenden kräver behagligt inomhusklimat, vilket innebär en temperatur som inte understiger 22 °C.

Ventilationssystemet ska vara tyst och får inte skapa drag i bostaden.

Ventilation i gemensamhetslokaler ska dimensioneras utifrån antalet personer som regelbundet nyttjar lokalerna.

Läkemedelsrum ska uppfylla temperaturkrav.

Det ska finnas möjlighet till forcering av ventilationen i alla personal- och konferensutrymmen.

AC/komfortkyla ska finnas på boendet i lägenheterna och gemensamma kundutrymmen såsom kök, matsal och vardagsrum/TV rum.

Utvändig solavskärmning mot fasad söder och fasad väster är ett måste. Helautomatik på utvändig solavskärmning och det ska gå att ställa om till manuellt läge.

### 3.12. **Hörnlister och påkörningsskydd**

I samtliga ytterhörn ska hörnlist av trä monteras, gäller även hörn av betong.

I kakelbeklätt ytterhörn ska hörnlist av plast monteras.

Påkörningsskydd ska sitta vid alla ytterhörn på boendet.

### 3.13. IT, telefoni och teknik

Boendet ska förberedas för att kunna använda moderna IT- lösningar och IT-hjälpmedel anpassade för målgruppen.

Wi-Fi lösning ska minst ha samma standard som finns i Välfärd Gävles redan befintliga vård- och omsorgsboenden.

För datanätverk och television används typ KAT 6 och fibernät.

Fast nätanslutning till Smart-TV ska vara möjlig och det ska finnas kabel-TV utbud.

Vid entrén för vård- och omsorgsboendet ska det installeras en digital tavla, lika som på vård- och omsorgsboende Gävle strand, med information om vilka kunder som bor i huset samt viss övrig information. Informationstavla ska även finnas på varje enhet i samband med de gemensamma ytorna. En analog anslagstavla kan placeras innanför varje enhetsentré.

Trygghetsskapande teknik ska finnas, där man som boende kan tillkalla personal, både inifrån boendet och i den närliggande utemiljön.

Tekniken ska kunna anpassas efter individuella behov, t ex med individanpassade larmknappar och rörelsesensorer. Både passiva och aktiva larmmöjligheter ska finnas. Det ska vara förberett för kamera i lägenheten för eventuell nattillsyn via kamera. Utifrån detta ska det monteras eluttag mot tak, ej endast vid golvet.

Personlarmsdosan i lägenheten placeras med fördel i lägenhetens hall intill dörren, för att inte störa den boende om dosan blinkar eller lyser.

Personalen ska ha bärbara larmmottagare och kunna ta emot både passiva och aktiva larm, det ska framgå vem som larmat, varifrån larmet kommer och vilken typ av larm det är samt ha funktionen att kunna larma vidare till kollega.

Husets datakommunikation ska stötta och samordna, så att flera viktiga funktioner kan signalera till en och samma bärbara larmmottagare.

Exempel på sådana funktioner är den trygghetsskapande tekniken (såsom trygghetslarm), brandlarm, lås/passager och eventuellt porttelefonsystem.

Passagesystemet Solid ARX ska installeras.

Täckningsgraden för telefoni ska vara god i huset. Vid moderna nyproduktion kräver det extra förstärkare. Boende och personal ska kunna använda mobiltelefoner utan problem.



### 3.14. **Säkerhetsfrågor**

Automatiskt brandlarm med larmlagringsfunktion ska vidarekopplas till anvisad larmcentral och installeras i enlighet med Räddningstjänstens instruktioner och enligt gällande lagstiftning.

Boendet ska utrustas med sprinkler där både rör och sprinklerhuvuden ska vara dolda.

Erforderlig nödbelysning och utrymningsskyltning utarbetas enligt brandskyddsdocumentation samt gällande lagkrav.

Fastighetsägaren ansvarar för drift av brandsäkerhetsutrustning.

Strategiskt placerat i boendet ska det finnas en plats avsedd för förstaförbandslåda.

Hjärtstartare ska finnas på boendet.

## 4. Kundens lägenhet

### 4.1. Funktion och samband:

Se Bilaga 1, Principlösning för kunds lägenhet.

Lägenhetens boarea: 34 - 36 m<sup>2</sup>

Lägenhetsytan bör vara minst 34 kvadratmeter för att ha rimlig möblerbarhet och tillgänglighet.

Det ska finnas plats att förvara en rullstol i anslutning till lägenhetsdörren. Vid lägenhetsdörren ska det finnas tillräckligt stort utrymme för att kunden ska kunna vända med elrullstol (Ø 1500 mm).

Lägenhetshallen ska vara anpassad så att en säng kan köras ut ur lägenheten till korridor eller gemensamhetsutrymme.

Utanför dörren (i korridoren) sätts ett mindre "tittskåp" där kunden själv kan sätta ett foto eller prydnadssak för igenkännande av vilken lägenhet kunden har.

Det ska finnas tillräckligt utrymme så att kunden kan förflyttas mellan säng och hygienutrymme med mobil personlyft samt med duschbrits.

Det ska vara möjligt att placera sängen utmed en vägg eller utifrån en vägg - dock får sänggavel ej stå under ett fönster.

Tavellister sätts upp på väggarna för att möjliggöra uppställning av tavlor och foton.

### 4.2. Byggnadstekniskt:

Takkonstruktionen ska klara taklifftar.

Samtliga lägenheter ska förberedas för taklyft så att det lätt kan monteras skenor för taklyft, i lägenhetens sovdal och allrumsdal.

Observera att fabrikat på skenor och motor behöver dubbelkollas med HjälmedelSAM under projekteringen för att samspela.

Dagsljuskrav och mörkläggnings med inbyggda persienner.

Persiennreglaget ska vara nåbart även för sittande.

Fönster mot söder och väster ska även förses med utvändigt solskydd som man drar ner dikt mot fönstret.

Låg fönsterbröstning (höjd max 600 mm) ger möjlighet för sängliggande att se ut.

Ett vädringsfönster per lägenhet, där handtaget sitter på höjd som möjliggör att boende som är rullstolsburen kan öppna fönstret själv.

Vädringsfönstret och eventuellt andra öppningsbara fönster ska ha säkerhetsspärr.

- Golv:** Parkettliknande plastmatta, uppvikt med golvlist över uppviket, akustisk matta, mattan ska tåla urin (se Gävle Strands VåBo för referens)
- Sockel:** Uppvikt plastmatta
- Vägg:** Tapet, kakel ovan pentry, 147x147 mm, matt kakel. Där säng kan placeras bör det vara målad vägg, för att underlätta underhåll.
- Tak:** Målat eller takskivor/akustikskivor (ska likna vanligt lägenhetsinnertak/villainnetak så mycket som möjligt)
- Övrigt:** Fönsterbänkar, gardinbeslag

### 4.3. Inredning och installationer

#### 4.3.1. Lägenhetens dörr och hall:

- Dörrbredder ska medge passagemått 1000 mm vid 900 uppställning.
- Lägenhetsdörren kan vara en pardörr.
- Låset till lägenhetsdörren ska vara nyckelfritt.
- Lägenhetsdörren ska vara möjlig att enkelt och direkt kunna ställas i tre olika lägen: uppställd och olåst, stängd och olåst samt stängd och låst.
- Dörren ska automatiskt låsas upp vid brandlarm.
- Dörren ska ha tyst stängning för att inte i onödan störa eller oro de boende.
- Dörren ska vara försedd med mekanisk tröskel, namnskylt, ringklocka. Ringklockan ska enkelt gå att koppla ur från insidan av lägenheten.
- Dörren får inte vara för tung och ska lätt kunna öppnas och stängas av en person i rullstol.
- Ett horisontellt handtag ska finnas på dörrens insida för att underlätta stängning.
- Plats att förvara en rullstol i anslutning till lägenhetsdörren
- Det ska finnas höj- och sänkbara konsoler till kapphylla för anpassning till såväl stå- som sitthöjd.
- Vid lägenhetens dörr på insidan ska det finnas en lättillgänglig men ändå diskret placerad behållare för handsprit samt en behållare för tre storlekar av handskar.
- Personlarmsdosa/trygghetslarm på vägg, placeras innanför lägenhetsdörren.

#### 4.3.2. Lägenhetens sovdel:

- Sovdelen i lägenheten kräver plats för en 900 mm bred säng samt sängbord.
- Viktigt att det finns utrymme för en hjälpare på var sida, om sängen står i vårdställning utifrån en vägg.
- Viktigt att beakta vägguttagens placering i rummet utifrån att sängar är höj- och sänkbara (ofta resulterar detta i skadade eluttag).
- Målad vägg där säng kan placeras.

#### 4.3.3. Lägenhetens allrumsdel:

- Plats för: fåtölj, bokhylla/byrå och Smart-TV på vägg med kabel-TV-utbud, ett bord med plats för tre-fyra personer varav minst en ska kunna sitta vid bordet i rullstol.
- TV-antennuttag, samt intilliggande eluttag och fiberuttag/internetuttag (placeras så att TV:ns bildskärm ej bländas av fönsterljuset).
- Internetuppkoppling i lägenheten ska möjliggöra att TV kan kopplas in direkt till nätkabel och det ska finnas god wifi-mottagning i hela lägenheten.
- Eluttag för fönsterlampa och golvlampa.

#### 4.3.4. Lägenhetens pentrydel:

Se ”Bilaga 2 – Principlösning för pentrydel med skåp i kunds lägenhet”

- Höj- och sänkbar pentrybänk (ej elektronik) med infälld diskho, b=1200 mm med plats för kaffekokare, mikrovågsugn och kokplatta.
- Eluttag vid pentry ska vara försedda med timer. Eluttag för eventuell micro i skåp.
- Kylskåp med mindre frys/eller frysack, ska vara inbyggt i högskåp så att det är tillgängligt för rullstolsburen kund (överkant kylskåp ca 1800 mm).

#### 4.3.5. Övrigt - Lägenheten:

- Lägenhetens taklampor ska vara dimringsbara.
- Lägenhetens el-central ska vara låsbar och placerad på en undanskymd plats.
- Kyl och spis ska kunna stängas av var och en för sig, dessa bör därför vara separerade på olika el-grupper.
- Det ska finnas tillräckligt antal garderober (ej klädkammare) samt städsåp och linneskåp utöver garderobstrymmen.
- Sockeln under garderober och skåp skjuts in en bit för att inte orsaka fot/tåskador.
- Slang till centraldammsugare ska kunna placeras i städsåpet.
- Utsug för centraldammsugare ska finnas i varje lägenhet.
- Kunds egen strykbräda och strykjärn ska kunna placeras i städsåpet.
- Det ska finnas ett låsbart (nyckelfritt) medicinskåp med belysning (se referens på Solgårdsgatan/Gävle Strand) Medicinskåpet ska vara placerat i städgarderob och bör ha en lucka som öppnas uppifrån och ner så att luckan kan fungera som en arbetsyta.
- Under medicinskåpet ska det finnas ytterligare ett skåp för förvaring av plånbok, smycken och ej skrymmande värdesaker.  
(Medicin och värdesaker får inte hanteras tillsammans.<sup>2)</sup>

<sup>2</sup> Detta enligt Valfärd Gävles ”Metodpärm - Läkemedelshantering, Särskilda föreskrifter, 4.3 Förvaring”



#### 4.3.6. Lägenhetens hygienutrymme:

Se Bilaga 1, Principlösning för kunds lägenhet.

Hygienutrymmet används för kundens personliga hygien och det ska finnas utrymme för två personal att bistå kunden vid behov.

- Dörröppningen till hygienutrymmet ska planeras så att kunden inte behöver oroa sig för insyn från dörr eller fönster om hygienutrymmets dörr skulle lämnas öppen.
- Dörr med frimått 1000 mm
- Dörröppningen ska vara utformad så att en duschbrits (800x1900 mm) kan köras in i utrymmet.
- Inredning och installationer i hygienutrymmet ska vara greppvänliga och enkla att hantera för målgruppen.
- Dolda rördragningar.
- Kombinerad tvätt- och torktumlarmaskin, placeras på sockel för god användbarhet även om kunden är rullstolsburen. Maskinen ska vara en fullstor hushållsmaskin.

**Golv:** Plastmatta (halkfri och lätt att göra ren)

**Sockel:** Uppvikt plastmatta

**Vägg:** Plastmatta, kontrastmarkering bakom WC och tvättställ som vägledning för synskadade

**Tak:** Målat

**Övrigt:** I förekommande fall ska det finnas insynsskydd för fönster.

##### 4.3.6.1. Toalettstol:

- Toalettstolen ska vara av modell som är anpassad för denna typ av verksamhet (t.ex. IFÖ toalettstol 3861 med Support toalettarmstöd 98125 eller likvärdig lösning, alternativt Bano (5975, 5970) höjddjusterbara kassett/cistern och Bano WC-skål utan spolkant 700 mm och med Bano ryggstöd och armstöd).
- Toalettstolen i hygienutrymmet ska ha standardhöjd (ca 44 cm från golv) och får inte vara vägghängd. Detta för att det önskvärt att det finns ett avstånd mellan toalettstol och vägg (70–120 mm från vägg) för att personal vid behov enklare ska kunna hjälpa kunden att resa sig från stolen.
- Utrymmet kring toalettstol ska vara så stort att en rullstolsburen person kan få assistans från två sidor samtidigt.
- Resningsstöd på toalettstolen ska installeras (*resningsstöden ska vara uppvikningsbara så att de inte utgör ett hinder för kunder som vill förflytta sig från rullstol upp på toalettstolen från endera höger eller vänster sida.*)
- Toalettppappershållare ska vara utan tandad kant för att undvika att kunderna river sig på den.

#### 4.3.6.2. Tvättställe:

- Tvättstället ska vara höj och sänkbart (behöver ej vara elektriskt). Se modell 5202, BANO eller likvärdigt.
- Kund i rullstol ska ha tillräckligt utrymme under tvättstället.
- Tvättstället ska ha engreppsblandare med förlängd spak och hög kran med fast munstycke.  
*(Viktigt att tvättställsblandarens munstycke är riktad på sådant sätt att vatten inte stänker upp på den boende vid för häftigt påslag.)*
- Tvättstället ska ha en plan avställningsyta för t.ex. tvål, tandbordsglas, ej lutande kanter.
- Det ska finnas en spegel ovanför tvättstället som kan användas av en stående kund såväl som en kund sittandes i rullstol.  
*(Spegeln ska vara enkel att ta ner och sätta upp alternativt täcka för därför att speglar kan väcka oro hos kunder med demenssjukdom.)*
- Tvättstället ska vara rundat för att kunder som lätt faller inte ska slå sig på en spetsig kant.

#### 4.3.6.3. Tvättställsskåp:

- Ett smalt högskåp (t.ex. liknande BANO 5302-30D/R med tillhörande stödhandtag). *(Förvaring som är avsett för kunden ska åtminstone delvis kunna nås från rullstol.)*
- Eluttag i skåpet för t.ex. eltandborste/rakapparat/hårblås.

#### 4.3.6.4. Duschutrymmet:

- Duschutrymmet ska vara större än 1 meter brett för att det ska vara en funktionell arbetsmiljö.
- Draperiskena ska monteras i taket.
- Det ska monteras stödhandtag på väggen kring duschen, ca 97 cm i höjd, för både de som står och de som sitter.
- Duschstång ska vara greppvänlig och tåla belastning för ca 500 kg. (se till exempel 5581 Bano duschstång/stödhandtag).
- Duschen ska ha en tydlig och enkel termostatblandare.
- En person i rullstol ska inte riskera att börja rulla ofrivilligt i utrymmet på grund av lutning för avrinning.
- Gärna inbyggda osynliga rördragningar vilket minskar risken för att boende greppar rör som inte tål belastning eller bränner sig.
- Bereda tillräckligt utrymme, för eventuella duschpallar/stolar och mobila hygienstolar, då de alltid står kvar på kundens RWC i lägenheten.
- El-takvärme ovanför duschen är önskvärt.

4.3.6.5. Övrigt – Lägenhetens hygienutrymme:

- RWC- larm.
- Elektrisk handdukstork med termostat (viktigt att handdukstorken placeras med omtanke för att inte bli "greppvänlig").
- Nedfällbar torkställning på vägg.
- Kontrastfärgade väggkrokar för handdukar på 1,0- 1,2 m och 1,6 m höjd.
- Ett mindre låsbart skåp för förvaring av t.ex. tvättmedel (förslagsvis ovanför kombinerad tvätt/tork-maskin.
- På grund av värme och fukt ska kundens medicin inte förvaras i hygienutrymmet, utan i låsbart medicinskåp i hall.

## 5. Boendeenhetens personalutrymmen

Till boendeenhetens personalutrymmen räknas:

- Personalens expedition.
- Personaltoalett (RWC).

### 5.1. Personalens expedition

#### 5.1.1. Funktion och samband:

Expeditionen ska ha dörröppning mot boendeenhetens korridor eller gemensamhets- utrymme.

Expeditionen bör vara centralt placerad på boendeenheten.

Utrymmet används för dokumentation och enskilda samtal mellan 2-3 medarbetare samt även för kortare avstämningar vid ståbord för 6 medarbetare.

#### 5.1.2. Byggnadstekniskt:

Dagsljuskrav, mörkläggning med persienn

Ljudisolerat för sekretess.

**Golv:** Plastmatta, parkettliknande, akustisk

**Sockel:** Trä

**Vägg:** Målat

**Tak:** Absorbent

**Övrigt:** Fönsterbänk, gardinbeslag

#### 5.1.3. Inredning och installationer:

- Arbetsplats för 1 person.
- Ståbord för 6 personer.
- Hyllor på konsoler.
- Nätverksuttag.

Det ska finnas utrymme för:

- Nyckelförvaring.
- Låsbart aktskåp.
- Laddning av larm.
- Förvaring av dokumentation.

## 5.2. Personaltoalett RWC

### 5.2.1. Funktion och samband:

Personaltoaletterna läggs i anslutning till personalens expedition, gärna innanför.

Personaltoaletten ska inte ha ingång från kundernas gemensamhetsutrymme eller boendeenhetens korridor.

### 5.2.2. Byggnadstekniskt:

<b>Golv:</b>	Plastmatta (halkfri och lättrengörig)
<b>Sockel:</b>	Uppvikt plastmatta
<b>Vägg:</b>	Plastmatta, kontrastmarkering bakom WC och tvättställ som vägledning för synskadade
<b>Tak:</b>	Målat
<b>Övrigt:</b>	I förekommande fall ska det finnas insynsskydd för fönster.

### 5.2.3. Inredning och installationer:

- Närvarostyrd belysning.
  - Toalettstolen i hygienutrymmet ska vara av modell te x IFÖ toalettstol 3861 med Support toalettarmstöd 98125.
  - Resningsstöd ska vara monterade på toalettstolen och inte på bakomvarande vägg. Resningsstöden vara uppvikningsbara så att de inte utgör ett hinder för personer som vill förflytta sig från rullstol upp på toalettstolen från endera höger eller vänster sida.
  - Toalett-pappershållare på resningsstöd.
- Tvättställsutrustning placeras vid ingång;
- Tvättställ med förlängd blandarspak.
  - Pappershållare typ M-tork metall.
  - Dispensor tvål.
  - Dispensor handsprit.
  - Papperskorg på vägg.
  - Spegel 900x450 mm med klammer.
  - Stål lackerad reservpappershållare.
  - Stål lackerat uppsamlingskärl för sanitetspåsar.
  - Stål lackerad klädkrok.
  - Draghandtag på dörr.

## 6. Boendeenhetens gemensamhetsutrymmen

Till enhetens gemensamma utrymmen räknas:

- Boendeenhetens entré.
- Boendeenhetens korridorer.
- Boendeenhetens samvarorum.
- Boendeenhetens matsal.
- Boendeenhetens kök.
- Boendeenhetens balkong/terrass.
- Boendeenhetens förråd.

### 6.1. Boendeenhetens entré

Från hisshallen ska boendeenheten ge ett välkomnade intryck, medan entrén inifrån boendeenheten sett ska utformas diskret.

Entrén ska vara försedd med automatisk dörröppnare.

Lättillgängligt men diskret placerat ska det finnas behållare med handsprit för besökare.

Tydlig skyltning i hisshallen som är anpassad för målgruppen.

### 6.2. Boendeenhetens korridorer

#### 6.2.1. Funktion och samband

Långa korridorer ska i största möjliga mån undvikas. Det är viktigt att korridoren inte ger en känsla av institution hos kunder och besökare. Gärna hemtrevliga attribut och möblemang på en väggsida av korridoren. På den andra väggsidan av korridoren placeras en ledstång, i de korridoren där det finns lägenheter.

Korridorens bredd ska klara två rullstolar som möts.

Antalet dörrar med ingång från korridor till utrymme som inte används av kund bör minimeras.

Dörrpartier som delar av korridorer ska ha dörrmått så att en säng kan dras igenom dörröppningen.

Inga nivåskillnader där det finns dörrar som avgränsar i korridoren (exempelvis branddörrar).

Avgränsande dörrar ska vara försedda med dörröppnare och väl placerade armbågskontakter.

Korridorerna bör ha rikligt dagsljusinsläpp utan att vara bländande.

Fönster i kortända av korridorer är att föredra.

Mer dagsljusinsläpp åstadkoms bland annat genom flera glaspartier

mellan samvarorum och korridor.

Dörrarna till lägenheterna ska inte placeras mitt emot varandra, både för att minimera direkt insyn och för att dörrarna inte ska vara i vägen om de står öppna på båda sidor.

Ett fristående tvättställ ska placeras innanför enhetsentrén på boendet. Detta för att personal ska kunna sköta basala hygienrutiner på ett bra sätt efter omvårdnad av boende i dennes lägenhet. Ett tvättställ i anslutning till entrén gör det också lättare för besökare att tvätta händerna innan och efter besök.

#### 6.2.2. Byggnadstekniskt:

Stegdämpat golv och ljudabsorberande innertak med goda akustiska förhållanden.

<b>Golv:</b>	Plastmatta, parkettliknande
<b>Sockel:</b>	Trä, förhöjd
<b>Vägg:</b>	Målat eller tapet
<b>Tak:</b>	Absorbent
<b>Övrigt:</b>	Dörrar som inte används av kunderna målas i samma färg som vägg. Runt lägenhetsdörr målas färgfält i avvikande kulör inkl. dörrfoder. Fönsterbänkar, gardinbeslag, hörnlistor av trä, Handledare på vägg av trä.

#### 6.2.3. Inredning och installationer:

- Eventuell ledstång ska placeras på en sida av korridoren för att den andra sidan ska kunna vara möbleringsbar.
- Det är viktigt att korridoren har god allmän-, trivsel- och nattbelysning.
- Belysningen i korridoren ska vara dimningsbar och för att undvika bländningseffekt ska takbelysningen kompletteras med vägglampor.
- Tvättställsutrustning placeras direkt innanför enhetsentrén;
  - Tvättställ med förlängd blandarspak.
  - Pappershållare typ M-tork metall.
  - Dispensor tvål.
  - Dispensor handsprit.
  - Papperskorg på vägg.

### 6.3. Boendeenhetens samvarorum

#### 6.3.1. Funktion och samband:

Samvarorummet ska kunna användas av boendeenhetens samtliga 8-10 kunder samtidigt. Kunderna ska kunna använda utrymmet utifrån intresse och förmåga. Plats ska finnas för grupper med soffor och fåtöljer och även bord med stolar.

#### 6.3.2. Byggnadstekniskt:

**Golv:** Parkettliknande plastmatta, akustisk

**Sockel:** Trä, förhöjd

**Vägg:** Tapet

**Tak:** Absorbent

**Övrigt:** Fönsterbänkar, gardinbeslag

#### 6.3.3. Inredning och installationer:

- Belysningen i samvarorum ska vara dimningsbar.
- I utrymmet ska det finnas nätverkskabel till TV med kabel-TV utbud (placeras så att TV inte bländas av ljusinsläpp från fönster).
- Hörslinga ska installeras.



## 6.4. Boendeenhetens matsal

### 6.4.1. Funktion och samband:

Boendeenhetens matsal ska kunna användas av boendeenhetens samtliga kunder samtidigt. Matplatserna ska ha elrullstolsmått (Ø 1500 mm) och det ska finnas gott om assistansutrymme.

Från matsalen/samvarorum ska det vara enkelt för en rullstolsburen kund att ta sig ut på boendeenhetens balkong eller terrass.

Ska finnas möjlighet till ommöblering efter behov (2 sittplatser – 4 sittplatser osv)

### 6.4.2. Byggnadstekniskt:

**Golv:** Plastmatta, parkettliknande, akustisk

**Sockel:** Trä, förhöjd

**Vägg:** Målat eller tapet

**Tak:** Absorbent

### 6.4.3. Inredning och installationer:

- Belysningen i matsalen ska vara dimningsbar.
- Hörslina ska installeras.

## 6.5. Boendeenhetens kök

### 6.5.1. Funktion och samband:

Se ”Bilaga 3 – Principlösning för enhetskök”

Köket ska användas som uppvärmningskök för enhetens alla kunder. Mat kommer att levereras från ett storkök; varm lunch och eventuell varm middag (alternativt att värma). Frukost, mellanmål, fika, sallader och potatis kommer att tillredas här. Tvättstället, se nedan, ska vara en del i köksinredningen och inte sitta för sig själv. Dispenser för handsprit ska gömmas i skåp.

Köket ska utformas som en halv köksö där bänkskivor skiljer enhetsköket från matsalen. Nära köket ska det finnas ett skafferi, som ett litet förråd (eget utrymme, ej i ett skåp).

Det ska finnas en ”parkeringsplats” för en varmhållande matvagn och i anslutning till denna ska det finnas anpassat eluttag. (1 st. mattransportvagn kommer att finnas på enheten., 1 st. dubbelt eluttag behövs). Eventuell mattransportvagn (varmhållande matvagn) körs tillbaka efter avklarad frukost/lunch/middag.

Det ska finnas plats för en serveringsvagn i köket.

Möjlighet ska finnas för avgränsning vid behov för köksdelen (*för att boende inte ska råka bränna sig på t.ex. en kokande gryta som behövs lämnas obemannad pga personalutryckning*).

6.5.2. Byggnadstekniskt:

- Golv:** Plastmatta parkettliknande, sparksockel under bänk i plast  
**Sockel:** Uppvikt plastmatta  
**Vägg:** Matt kakel bakom bänkenhet, diskmaskin samt bakom tvättställ i övrigt målad gips  
**Tak:** Absorbent  
**Övrigt:** Fönsterbänkar, gardinbeslag

6.5.3. Inredning och installationer:

Belysningen i enhetsköket ska vara dimningsbar

Tvättställsutrustning:

- Beröringsfritt tvättställ
- Pappershållare
- Dispensor tvål
- Dispensor handsprit
- Papperskorg på vägg

Köksutrustning;

- Bänkskivor av högtryckslaminat och postformad framkant.
- Avlastningsyta för diskgoods.
- Avlastningsyta för matlagning.
- Underskåp, lådor med fullutdrag och stängningsdämpare, yta av högtryckslaminat och kantlist av ek.
- Diskbänksutdragslåda, luckor yta av högtryckslaminat och kantlist av ek.
- Väggskåp, luckor med yta av högtryckslaminat och kantlist av ek.
- Diskmaskin (med förhöjningssockel ca 40 cm) anpassad för aktuell verksamhet.
- Induktionshäll anpassad för aktuell verksamhet,
- 2 stycken varmluftsugnar anpassad för aktuell verksamhet infälld i högskåp,
- Mikrovågsugn anpassad för aktuell verksamhet infälld i högskåp.
- 2 stycken kylskåp anpassad för aktuell verksamhet.
- Frysskåp anpassad för aktuell verksamhet.
- Skåp för flätkåpa.
- Skafferi.
- Sopsorteringsutrustning för 3 fraktioner i diskbänksutdragslåda.
- Plats för kaffebyggare.
- 1 matvarmhållningsvagn (transportvagn) ska rymmas i köket under bänk (se förslag på Hemlingborgs VåBo) i närhet av bänk där man lägger upp mat i karotter. Dubbelt anpassat eluttag för matvagnen

behövs. Mattransportvagn körs tillbaka till storköket efter avklarad frukost/lunch/middag.

- 1 serveringsvagn ska rymmas i köket.

### 6.6. Boendeenhetens balkong/terrass

Det är viktigt att balkonger är lättåtkomliga för varje boendeenhets kunder.

Fönsterglas gör att det är lätt och lockande att gå ut.

Balkonger ska vara inglasade (för utnyttjande vår och höst) och det ska finnas uttag för infravärmare.

Balkonger ska utformas så att de erbjuder stående, såväl som kunder i rullstol/säng, att ta del av balkongens utsikt, samtidigt som balkongen utformas enligt gällande säkerhetsföreskrifter i BBR. (Högre balkongräcken än standard kan behövas för att undvika falloolyckor.)

Balkonger bör ha möjlighet att inrymma säng/sängar som ska kunna köras ut via balkongdörren (viktigt att tänka på minimal tröskel för tillgänglighet.) för att ge de sängliggande kunderna möjlighet till frisk luft, vyer och gemenskap.

Balkongernas inredning ska ha en hemma-känsla.

Vid endast enhetsgemensamma balkonger är det bra om de är i storlek om ca 10 x 4 meter.

### 6.7. Boendeenhetens förråd

Förråd/utrymme på varje boendeenhet:

- Skafferi.
- Städ förråd.
- Uppställningsplats för personlyft.
- Enhetsförråd.

Byggnadstekniskt:

**Golv:** Plastmatta

**Sockel:** Uppvikt plastmatta

**Vägg:** Målad

**Tak:** Undertak

#### 6.7.1. Skafferi

Förvaring till enhetskök och förbrukningsartiklar. Ska finnas i direkt anslutning till enhetsköket.

##### 6.7.1.1. Inredning och installationer:

- Närvarostyrd belysning.
- Hyllor på konsoler.
- Väggtagg.

#### 6.7.2. Städförråd

Ett separat städförråd med tagglåsning ska finnas per enhet.

Alternativt ett städförråd på respektive våningsplan.

Utrymmet ska utformas så att det går att hantera rent och smutsigt material var för sig.

I utrymmet ska en städvagn per enhet kunna förvaras.

##### 6.7.2.1. Inredning och installationer:

- Närvarostyrd belysning, vägguttag.
- Tvättställsutrustning: Placeras vid ingång. Beröringsfritt tvättställ med pappershållare, spegel 600x450mm med klammer, dispenser tvål, dispenser handsprit och papperskorg på vägg.
- Hyllor på konsoler typ Elfa.
- Rostfri bänk med disklåda och förhöjd bakkant, på benställning och gallerhylla av rostfritt stål.
- 2 st hyllor av rostfritt stål ovan rostfri bänk, på konsoler och väggskenor av rostfritt stål.
- Rostfri bänkskiva 600x600 med förhöjd bakkant, på benställning och gallerhylla av rostfritt stål.
- 4 st. hyllor av rostfritt stål på vägg, på konsoler och väggskenor av rostfritt stål.
- Plats för säckställ.

#### 6.7.3. Uppställningsplats för personlyft

En personlyft bör stå lättillgängligt i nisch eller liknande på varje enhet.

En personlyft har de ungefärliga måtten: bredd 70 cm, längd 140 cm, höjd 140 cm.

Laddning av personlyft ska finnas på uppställningsplatsen.

#### 6.7.4. Enhetsförråd

Ett förråd där t ex en duschbrits (800x1900 mm) kan förvaras då den är i bruk hos en kund (när den inte är i bruk förvaras den i det särskilda hjälpmedelsförrådet), även trappullstol och säsongdekoration ska få plats i ett förråd på enheten.



## 7. Gemensamt utrymme per våningsplan

Till gemensamma utrymmen per våningsplan räknas:

- Linneförråd.
- Skölj.
- Källsortering och sophantering/Tvättuppsamling.

Byggnadstekniskt:

<b>Golv:</b>	Plastmatta
<b>Sockel:</b>	Uppvikt plastmatta
<b>Vägg:</b>	Målad
<b>Tak:</b>	Undertak

### 7.1. Linneförråd

Utrymmet används för förvaring av linnen till kunderna. Utrymmet samutnyttjas av alla boendeenheterna på respektive våningsplan.

#### 7.1.1. Inredning och installationer:

- Närvarostyrd belysning.
- Hyllor på konsoler.
- Väggtuttar.

### 7.2. Sköljförråd

På respektive våningsplan ska det finnas ett separat sköljförråd med tagglåsning.

Utrymmet ska utformas så att det går att hantera rent och smutsigt material var för sig.

#### 7.2.1. Inredning och installationer:

- Spoldesinfektor med diskmedelsdosering.
- Beröringsfritt tvättställ (Placeras vid ingång) med pappershållare, spegel 600x450mm med klammer, dispenser tvål, dispenser handsprit och papperskorg på vägg.
- Hyllor på konsoler typ Elfa.
- Rostfri bänk med disklåda och förhöjd bakkant, på benställning och gallerhylla av rostfritt stål.
- 2 st. hyllor av rostfritt stål ovan rostfri bänk, på konsoler och väggskenor av rostfritt stål.
- Rostfri bänkskiva 600x600 med förhöjd bakkant, på benställning och gallerhylla av rostfritt stål.

- 4 st. hyllor av rostfritt stål på vägg, på konsoler och väggskenor av rostfritt stål.
- Plats för säckställ.
- Närvarostyrd belysning.
- Väggtuttag.

### 7.3. Källsortering och sophantering/Tvättuppsamling

#### 7.3.1. Funktion och samband:

I närheten av enhetsköket ska det finnas tillgång till utrymme för källsortering/tvättuppsamling. Ett mindre rum per våning. Denna sortering kräver ett utrymme som är anpassat för kärl som är anpassade till verksamheten (ej för små kärl). För att uppnå säker vård- och livsmedelshygien är det viktigt att boendeenhetsens soplogistik planeras med hänsyn till livsmedelslogistik till enhetsköken. Ingången till utrymme för källsortering och sopnedkast ska ligga lättillgängligt från enhetskök, samtidigt ska transport av sopor från enhetsköket inte korsa transportväg för matvaror in till enhetsköket.

Sopnedkast ska finnas där man kan slänga restavfall respektive kompost. Det kan ske i form av samma rör med valfunktion beroende på restavfall eller kompost (liknande Gävle strand, vård- och omsorgsboende). Förslagsvis utreds sopsug för fastigheten.

En tvättuppsamlingsplats per våningsplan kan ligga i samma utrymme som källsortering/sophantering där fraktioner av smutsig tvätt kan samlas i tvättvagnar innan de dras till utlastning till tvättåkeri eller till eget tvättrum som är gemensamt för hela boendet.

#### 7.3.2. Byggnadstekniskt:

<b>Golv:</b>	Plastmatta
<b>Sockel:</b>	Uppvikt plastmatta
<b>Vägg:</b>	Målad
<b>Tak:</b>	Undertak
<b>Övrigt:</b>	Avbärlarlistor av EPDM-gummi vid plats för kärl, höjd anpassas till sopbehållare.

#### 7.3.3. Inredning och installationer:

- Närvarostyrd belysning.
- Väggtuttag.
- Hyllor på konsoler



## 8. Gemensamhetsutrymmen för hela vård- och omsorgsboendet

- Huvudentré.
- Besökstolett (RWC).
- Gemensam samlingslokal för boendet.
- Hjälpmedelsförråd för boendet.
- Madrassförråd/sängförråd för boendet.
- Rullstolsförråd för boendet.
- Lägenhetsförråd för boendet.
- Övernattningslägenhet för anhöriga på boendet.
- Träningsrum.
- SPA.
- Frisör/fotvård.
- Utemiljö.
- Vinterträdgård.
- Parkeringsplatser.

### 8.1. Huvudentré för vård- och omsorgsboende

Entrén ska vara tydlig, ge ett välkomnande intryck och vara lättillgänglig för såväl gående som rullstolsburna. Vid entrén ska det finnas utrymme för bil och ambulans att köra upp nära entrédörren.

Entrédörren ska vara utrustad med porttelefon, tagglåsning och dörrautomatik. Innanför entrén ska det finnas en "lounge", en trevlig plats att kunna sitta ner och vänta på taxi eller bara vila. Observera att de elektroniska dörröppnarna inte får sitta för långt bort från porten (boende i rullstol måste hinna in).

Det ska finnas utvändigt avspolningsplats för rullstolar i närheten av entrén.

Vid entrén för vård- och omsorgsboendet ska det installeras en digital tavla, lika som på vård- och omsorgsboende Gävle strand, med information om vilka kunder som bor i huset samt viss övrig information.

## 8.2. Besökstolett (RWC) för boendet

### 8.2.1. Funktion och samband:

Besökstolett ska ligga i anslutning till boendets huvudentré, samt gärna nära utegård och/eller takterrass.

### 8.2.2. Byggnadstekniskt:

<b>Golv:</b>	Samma material som golv utanför RWC.
<b>Sockel:</b>	Samma material som golv utanför RWC.
<b>Vägg:</b>	Plastmatta, kontrastmarkering bakom WC och tvättställ som vägledning för synskadade.
<b>Tak:</b>	Undertak.
<b>Övrigt:</b>	I förekommande fall ska det finnas insynsskydd för fönster.

### 8.2.3. Inredning och installationer:

- Närvarostyrd belysning.
  - Toalettstolen i hygienutrymmet ska vara av modell te x IFÖ toalettstol 3861 med Support toalettarmstöd 98125.
  - Resningsstöd ska vara monterade på toalettstolen och inte på bakomvarande vägg. Resningsstöden ska vara uppvikningsbara så att de inte utgör ett hinder för personer som vill förflytta sig från rullstol upp på toalettstolen från endera höger eller vänster sida.
  - Toalettpappershållare på resningsstöd.
- Tvättställsutrustning placeras vid ingång;
- Tvättställ med förlängd blandarspak.
  - Pappershållare typ M-tork metall.
  - Dispensor tvål.
  - Dispensor handsprit.
  - Papperskorg på vägg.
  - Spegel 900x450 mm med klammer.
  - Stål lackerad reservpappershållare.
  - Stål lackerat uppsamlingskärl för sanitetspåsar.
  - Stål lackerad klädkrok.
  - Draghandtag på dörr.



### 8.3. Gemensam samlingslokal

#### 8.3.1. Funktion och samband:

En gemensam samlingslokal som rymmer alla boenden samtidigt.

En gemensam samlingslokal är tänkt att användas för t.ex. bingospel, bildvisning, föreläsningar, sittgympa/gruppträning, pub-aftnar och andra tema-tillställningar.

Närliggande förråd i anslutning till samlingsalen för stolar och inredning då samlingsalen även ska kunna användas för andra aktiviteter.

Närliggande pentry för tillagning av enklare förtäring.

Samlingsalen bör gå att avgränsa/dela med t.ex. skjutparti.

#### 8.3.2. Byggnadstekniskt:

Dagsljuskrav, mörkläggnings med persienn

**Golv:** Plastmatta, parkettliknande, akustisk

**Sockel:** Trä

**Vägg:** Målat eller tapet

**Tak:** Absorbent

**Övrigt:** Fönsterbänk, gardinbeslag

#### 8.3.3. Inredning och installationer

- Golv och ventilation anpassas för diverse aktiviteter såsom dans, gymnastik, etc.
- Hörslina med förstärkare ska finnas inom samlingsalen.
- Teknik för filmvisning ska finnas att tillgå, såsom projektor och bild- /ljudöverföring från dator samt mikrofon och högtalare.
- Rumsavskärmning med vikkväggar eller likvärdigt kan vara att föredra så att olika aktiviteter kan pågå samtidigt.

## 8.4. Hjälpmedelsförråd

### 8.4.1. Funktion och samband:

Hjälpmedelsförrådet kan med fördel ligga nära lastkaj eftersom hjälpmedel byts ut och skickas då med lastbil/budbil.

Det centrala hjälpmedelsförrådet bör vara ca 15-20 kvm där t.ex. duschbritsar (2 st. britsar per 70-100 lägenheter.), rullstolar osv. får plats.

Hjälpmedelsförrådet ska förvara inköpta hjälpmedel och ta emot hjälpmedel efter t ex avlidna (uppresningslyftar, mobila golvlyftar, m m ). Utrymmet får inte vara för litet eftersom det då blir svårt att hålla rent och ta sig fram i. Möjlighet att sätta upp hyllor måste finnas.

## 8.5. Madrassförråd/sängförråd

### 8.5.1. Funktion och samband:

Madrassförråd/sängförråd kan med fördel ligga nära hjälpmedelsförråd och lastkaj eftersom madrasser och sängar kan bytas ut och skickas då med lastbil/budbil.

Förrådet ska dock främst vara för de sängar och madrasser som boendet äger, men som av olika anledningar behöver förvaras.

Det ska finnas utrymme för förvaring av ca 2-6 madrasser och ca 2 sängar på ett boende som är runt 80 personer.

Utrymmet kan ej vara samma som hjälpmedelsförrådet pga hygienorsaker och skrymmande storlek.

## 8.6. Rullstolsförråd

### 8.6.1. Funktion och samband:

Förvaring av utomhusrullstolar och elrullstolar och par-  
elcykel.

Placeras vid entré vid eventuell hiss upp till boendeenheterna.

Utvändig ingång/utgång via yttervägg och invändig  
ingång/utgång till/från entré och ev. hissar på markplan till  
boendeenheterna.

### 8.6.2. Byggnadstekniskt:

**Golv:** Betong

**Vägg:** Målad betong

**Tak:** Målad betong

### 8.6.3. Inredning och installationer:

- Närvarostyrd belysning.
- Eluttag som möjliggör laddning av elrullstolar och par-  
elcykel.
- Avspolningsmöjligheter i förrådet med tillhörande  
golvbrunn.
- Kompressionsluft.

## 8.7. Lägenhetsförråd

### 8.7.1. Funktion och samband:

Eftersom kunderna erfarenhetsmässigt inte använder sina  
förråd så föreslås att man räknar med 1 kvm förrådsyta per  
boende i ett kallt utrymme till exempel på kallvind för att  
möjliggöra förråd.

Utrymmet används för förvaring av kundernas säsongskläder  
och enstaka möbler.

### 8.7.2. Byggnadstekniskt:

**Golv:** Betong

**Vägg:** Målad betong

**Tak:** Målad betong

### 8.7.3. Inredning och installationer:

- Närvarostyrd belysning.
- Klädstång.
- Nätväggar inkl dörrar med hänglåsbeslag för lägenhetsförråd.

## 8.8. Övernattningslägenhet för anhöriga på boendet

### 8.8.1. Funktion och samband:

Lägenheten används för tillfälliga övernattningar av en anhörig åt gången. I lägenheten finns en RWC och pentryenhet.

### 8.8.2. Byggnadstekniskt:

**Golv:** Plastmatta  
**Sockel:** Trä och uppvikt plastmatta bakom pentry  
**Vägg:** Målad eller tapetserad,  
 Kakel ovan pentrybänk, 147x147mm, matta.  
**Tak:** Undertak  
**Övrigt:** Fönsterbänk, gardinbeslag

### 8.8.3. Inredning och installationer:

Plats för en säng och matplats för två personer.

Pentry:

- Bänk b=1200 mm, med infälld disklåda (1 st.)  
 Plats ska finnas för kaffekokare, mikrovågsugn och kokplatta.
- Väggttag vid pentry ska vara försedda med timer.

RWC-utrustning:

- Pappershållare
- Dispensor tvål
- Dispensor handsprit
- Papperskorg på vägg
- Spegel 900x450 mm med klammer
- Stål lackerad reservpappershållare
- Stål lackerat uppsamlingskärl för sanitetspåsar
- Stål lackerad klädkrok
- Draghandtag på dörr

Duschutrustning:

- Duschdraperiskena
- Tvålkopp på duschstång
- Klädkrok

## 8.9. Träningsrum

Ett träningsrum (rehab) ska finnas där möjligheter till individuellt anpassad träning kan ske.

I träningsrummet bör finnas en bred brits (hög- och sänkbar),

Thera live cykel, ribbstol och multigym apparater för rullstol.

Träningsrummet bör ha utgång till utemiljön där det ska finnas ett mindre ”utegym”, närhet till RWC och SPA med duschmöjligheter. I direkt anslutning till träningsrummet ska det finnas ett förråd för träningsutrustning.

Förslag på träningsrum – se Hemlingborgs vård- och omsorgsboende.

## 8.10. SPA

### 8.10.1. Funktion och samband:

Ett badrum med hög/sänkbart badkar inkl. taklyft, där man, i en lugn och varm miljö kan bada i anpassat badkar. Det ska finnas dusch samt en RWC i nära anslutning.

Det ska finnas möjlighet att spela musik och få ljusstimulans, samt utblick genom fönster.

Plats för växter och levande ljus för en harmonisk miljö.

### 8.10.2. Byggnadstekniskt:

Dagsljuskrav

Mörkläggnings med persienn

**Golv:** Plastmatta

**Sockel:** Uppvikt plastmatta

**Vägg:** Plastmatta

**Tak:** Absorbent

**Övrigt:** Fönsterbänk, gardinbeslag, persienner

### 8.10.3. Inredning och installationer:

- SPA-badkar av t.ex. modellen ”Arjo, System 2000” eller liknande.
- Dusch, med duschstång som tål ca 400 kilos belastning t.ex. BANO’s variant.
- Taklyft.

## 8.11. Frisör/fotvård

### 8.11.1. Funktion och samband:

Önskvärt att det ges plats åt frisör och fotvård i ett eget mindre rum i anslutning till SPA– så att t.ex. både SPA och frisör kan nyttjas samtidigt av olika kunder.

## 8.12. Utemiljö

### 8.12.1. Utegård och/eller takterrass

Utegården/takterrassen är en plats för samvaro och gemenskap för alla som bor, besöker, arbetar på boendet och ska även bidra till aktiviteter för eventuella andra verksamheter i huset. ex. förskola.

Utegården/takterrass ska med fördel nås direkt via vård- och omsorgsboendet, för att möjliggöra en säker utevistelse, även utan personal eller anhörig. Den ska även kunna nås av eventuella andra verksamheter kopplat till huset för att skapa möten mellan generationer.

Utegården/takterrassen ska genom växter i olika färger, former och strukturer, dofter och smaker stimulera kundernas sinnen.

Miljön ska ge associationer, minnen, tankar men också upplevas och ge möjlighet till aktivitet eller avskildhet och vila. En takterrass ska planeras så att den inger trygghet, igenkännande, känsla av att ”vara ute” även om kunden endast kan betrakta utemiljön inifrån boendet.

Möjlighet till att odla ska finnas på utegård/takterrass – även lättillgängligt för rullstolsburna.

Möjlighet till skydd mot direkt solljus, vind och regn ska finnas.

Utegården/takterrassen ska ha en gångslinga där boende med rullatorer och rullstolar lätt kan ta sig fram. Längs gångslingan ska det ges möjlighet för sittplatser i form av stadiga bänkar med ryggstöd.

Planering för snöhantering av takterrass och dess nödutgångar ska finnas.

Planering för tillfredsställande avrinning av takterrass ska finnas.

Ljussättning av utegården/takterrassen ska skapa djup och intressanta utblickspunkter för de boende.

Utegården/takterrassen ska vara enkel att ta sig ut till, även för en rullstolsburn kund. Dörren ut till gården/takterrassen ska ha dörrautomatik, vara av fönsterglas samt färgmarkerade för att skapa intresse för boende att gå ut.

Nivåskillnader mellan ute och inne ska undvikas.

Genom att undvika nivåskillnader ges kunden möjlighet att röra sig obehindrat i sin boendemiljö och förhindrar risker för

fall och skada.

En takterrass behöver ha höga omgivande räcken/staket som inte går att klättra på. Räcket/staketet på en takterrass ska inge trygghet för boende att stå vid räcket, utan att vara rädd att falla över och utan att staketet ska skymma utsikten när boende sitter ner i trädgårdsmöbler, rullstol. Ett bra utformat staket kan även ge vindskydd för ett annars kanske blåsigt högt läge. Eventuella glasräcken ska vara självrengörande eller lätta att komma åt att rengöra.

En utegård ska vara omgärdad av staket och säkert utformad för att kunder ska kunna röra sig fritt utan att kunna lämna miljön eller skada sig.

Utegården/takterrassen ska ha stadiga trädgårdsmöbler som lätt går att flytta. Trädgårdsstolar behöver ha stadiga armstöd och hög rygg. Hammockar ska kunna fästas i "fast" läge.

På gården/takterrassen ska det finnas uttag för julgran, belysning och vägguttag.

På gården/takterrassen eller i anslutning till, ska det finnas dynförråd och plats för vinterförvaring av trädgårdsmöbler.

#### 8.12.2. **Utemiljö utanför fastighet**

Utemiljön, utanför fastigheten, på markplan, ska även de vara enkla att ta sig ut till, även för en rullstolsburen kund.

Utöver den omgärdade utemiljön ska det i omgivningen finnas gångstråk som är tillgängliga och anpassade för brukare med medicinteknisk utrustning såsom rullator eller rullstol.

Önskemål är uppvärmda gångvägar med sittplatser i skogen som angränsar till fastigheten.

Belysning av utemiljö, uteplatser/terrass ska vara funktionell och även möjlighet till visuell landskapsbelysning för betraktande.

Belysning av parkeringar och gångvägar ska vara god och ej bländande.

### 8.13. Vinterträdgård

En vinterträdgård ska ge de boende en möjlighet till ett trivsamt byte av miljö. Ett litet utflyktsmål inom boendet.

En vinterträdgård ska ha prunkande grönska och inge en känsla av att befinna sig utomhus, i en trädgård.

Det ska finnas trädgårdsmöbler och andra detaljer som förhöjer känslan av trädgård och ett stort ljusinsläpp genom stora glaspartier/fönster. Skötsel och inhyrning av växter ska hänvisas till lämplig upphandlad leverantör.

En vinterträdgård ska inbjuda till umgänge med andra på boendet och med vänner och familj.

Vinterträdgården bör hålla en temperatur om 17–20 grader när det är som kallast på vintern.

På sommaren ska det vara möjligt att öppna större skjutglaspartier för att få in frisk luft och förstärka utomhuskänslan.

Porlande vatten och en ljudkuliss av t.ex. naturljud är önskvärt.

### 8.14. Parkeringsplatser

Det finns behov av 1 parkeringsplats per varje 10:e lägenhet för besökare, ej några särskilda personalparkeringar (konsultsköterskor bör ha reserverad parkeringsplats vid boendet), om det inte är så att all annan kommunal verksamhet erbjuder parkeringsplatser till personal, då bör också boendet ha sina platser.

Parkeringsplats närmast boendets huvudentré ska vara anpassad för personer med nedsatt rörelseförmåga

En parkeringsplats ska förberedas för en laddningsstation.

Tillräcklig belysning vid parkeringen är en trygghetsfråga.

På tomten ska det finnas plats för snöupplag.

Parkeringsplatser ska följa Gävle kommuns aktuella parkeringspolicy.





## 9. Personalutrymmen för hela vård- och omsorgsboendet

Som personalutrymmen räknas;

- Jourrum/vilorum.
- Pausutrymme/matrum.
- Omklädningsrum.
- Enhetschefens kontor.
- Administrativa kontor.
- Samtalsrum.
- Konferensrum.
- Rum för kopiator och posthantering.
- Vaktmästeriets expedition.
- Sjuksköterskeexpedition.
- Medicinrum.
- Sjuksköterskeförråd/torrförråd.

Personalutrymmen som bidrar till en god arbetsmiljö är en investering för verksamheten. All dimensionering av ytor ska utgå ifrån beräknat antal medarbetare för verksamheten. Antalet medarbetare skiftar olika tider på dygnet. (AFS 2009:2 90-92§).

### 9.1. Jourrum/vilrum

#### 9.1.1. Funktion och samband:

För personal som har jourtjänst ska det finnas ett jourrum (AFS 2009:2 109-110§). Ett enkelrum med fönster som ska ligga i anslutning till personalens hygienutrymme. I jourrummet ska det finnas förvaringsmöjligheter för sängkläder.

#### 9.1.2. Byggnadstekniskt:

Dagsljuskrav, mörkläggnings med persienn

**Golv:** Plastmatta, parkettliknande, akustisk

**Sockel:** Trä

**Vägg:** Målat

**Tak:** Absorbent

**Övrigt:** Fönsterbänk, gardinbeslag

#### 9.1.3. Inredning och installationer:

Tvättställsutrustning: Placeras vid ingång.

- Beröringsfritt tvättställ
- Pappershållare
- Spegel 600x450mm med klammer,
- Dispensor tvål,
- Dispensor handsprit
- Papperskorg på vägg.

Det ska finnas plats för:

- Säng.
- Fåtölj.
- Skåp för att förvara lakanombyte.
- Tak- och sängbelysning.
- Spegel.
- 4 st klädkrokar.

## 9.2. Pausutrymme/matrum

### 9.2.1. Funktion och samband:

Det ska finnas ett rum där personal har rast och äter sina måltider (AFS 2009:2 104-106§). Här ska det finnas en köksdel och matplatismöbler. Sittplatser ska ha ryggstöd. Det är lämpligt att bord och annan utrustning har lätt tvättbara ytor.

Möjlighet ska finnas att hålla personalmöten och visa material på digital skärm.

Utrymmet placeras skiljt från boendeenheterna.

(50 st. matlådor ska rymmas samtidigt i kylskåp, vid 80 lgh)

### 9.2.2. Byggnadstekniskt:

Dagsljuskrav, mörklägning med persienn

**Golv:** Plastmatta, parkettliknande, akustisk

**Sockel:** Trä

**Vägg:** Målat

**Tak:** Absorbent

**Övrigt:** Fönsterbänk, gardinbeslag

### 9.2.3. Inredning och installationer:

- Dimningsbar belysning.
- 2 stycken diskmaskiner på sockel.
- 2 stycken kylskåp.
- Frysskåp.
- Spishäll.
- Spisfläkt.
- 4 stycken mikrovågsugnar.
- Rostfritt diskbänksbeslag.
- Bänkskiva av högtryckslaminat och kantlist av ek.
- Bänkskåp, lådor med fullutdrag och stängnings- dämpare, yta av högtryckslaminat och kantlist av ek.
- Diskbänklåda, lådor med fullutdrag och stängnings- dämpare, yta av högtryckslaminat och kantlist av ek.
- Väggskåp, luckor med yta av högtryckslaminat och kantlist av ek.
- Sopsorteringsutrustning för 3 fraktioner i diskbänklåda x 2.
- Plats för större kaffebruggare.

### 9.3. Omklädningsrum

#### 9.3.1. Funktion och samband:

Rum för omklädningsmöjligheter med omklädnings-skåp, sittplats, spegel och med direkt tillgång till hygienutrymme för duschmöjlighet och ombyte.

(AFS 2009:2 93, 95-97§ och 99-103§)

Boendets behov av omklädnings-skåp beräknas till 100 skåp (för boende med 80 lgh) med tillhörande bänkar.

Utöver dessa ska det finnas skohyllor och klädkrokar till extra personal (15 st. vid 80 lgh).

Det ska även finnas låsbara säkerhetsskåp för att kunna låsa in nycklar, telefoner osv (15 st. vid 80 lgh).

Kvinnor och män ska ha skilda omklädningsrum (med ett omklädningsbås i respektive omklädningsrum), alternativt så gör man omklädningsbås (lika som i klädaffärer) där man kan byta om och sen kan alla skåp vara i samma utrymme.

Av den samlade personalstyrkan förväntas i dagsläget inte fler än 15% vara män.

Det ska finnas en klädesförvaring med dörr som man når från omklädningsrummet där rena arbetskläder förvaras.

Använda arbetskläder slängs i tvättkorgar i omklädningsrummet.

Det ska finnas toaletter och duschar i omklädningsrummet anpassat för aktuellt antal personal.

#### 9.3.2. Byggnadstekniskt:

**Golv:** Plastmatta, klinker i dusch

**Sockel:** Uppvikt plastmatta

**Vägg:** Målad betong, kakel i dusch, kakel vid tvättställ  
5x6 skift (bxh)

**Tak:** Absorbent

**Övrigt:** Hyllor på konsoler i klädesförvaringsrum

#### 9.3.3. Inredning och installationer:

- Närvarostyrd belysning.
- Spegel på vägg med konsolhylla under samt vägguttag.
- Tvättställsutrustning, placeras vid ingång till omklädningsrum;
  - Tvättställ
  - Pappershållare

- Dispensor tvål
- Dispensor handsprit
- Papperskorg på vägg
- Spegel 600x450mm med klammer
  
- Duschutrustning: Duschstång med blandare och duschslang, duschdraperiskena, tvålkopp på duschstång, klädkrok.  
Alternativt duschrum med dörrar som går att låsa.
  
- RWC-rum och/eller WC-rum utrustning:  
Tvättställsutrustning, placeras direkt innanför dörren
  - Tvättställ
  - Pappershållare
  - Dispensor tvål
  - Dispensor handsprit
  - Papperskorg på vägg
  - Spegel 600x450mm med klammer
  - Stållackerad klädkrok.
  
  - Stål lackerad toalettpappershållare
  - Stål lackerad reservpappershållare
  - Stållackerat uppsamlingskärl för sanitetspåsar

*RWC-rum:*

Toalettstolen i hygienutrymmet ska vara av modell te x IFÖ toalettstol 3861 med Support toalettarmstöd 98125.

Resningsstöd ska vara monterade på toalettstolen och inte på bakomvarande vägg. Resningsstöden vara uppvikningsbara så att de inte utgör ett hinder för personer som vill förflytta sig från rullstol upp på toalettstolen från endera höger eller vänster sida.

Toalettpappershållare på resningsstöd.

#### 9.4. **Enhetschefs kontor**

##### 9.4.1. Funktion och samband:

Enhetschefs kontor (antal kontor utefter antal enheter) ska vara placerat i närheten av boendets huvudentré och medge administrativt arbete för en person samt enskilda samtal mellan 2-3 personer – rullstol ska få plats i rummet. Ej lämpligt med glaspartier från kontor ut mot korridor, utifrån sekretess.

##### 9.4.2. Byggnadstekniskt:

Dagsljuskrav, mörkläggning med persienn.  
Ljudisolerat för sekretess.

**Golv:** Plastmatta, parkettliknande, akustisk

**Sockel:** Trä

**Vägg:** Målat

**Tak:** Absorbent

**Övrigt:** Fönsterbänk, gardinbeslag

##### 9.4.3. Inredning och installationer:

Nätverksuttag.

Aktskåp.

Besöksstolar.

#### 9.5. **Administrativa kontor**

Minst 2 kontorsrum behövs för bl a samordnare, måltidsansvarig m.fl. funktioner som samtalar mycket i telefon och behöver sitta enskilt för att inte störa andra. Kontoren behöver vara personliga.

Övriga administrativa funktioner får sitta i eventuellt ”öppet landskap”, där sådant finns – annars behövs kontorsutrymme även för dessa.

#### 9.6. **Samtalsrum**

Ett samtalsrum för upp till 4-6 personer (inkl en rullstol).

Samtalsrummet bör ligga nära sjuksköterskeexpedition för att även kunna nyttjas för rondning av läkare och sjuksköterskor.

Ljudisolerat för sekretess.

### 9.7. Konferensrum

Det ska finnas tillgång till konferensrum som går att boka för arbetsplatsträff och liknande.

Ett konferensrum bör rymma 35-40 personer.

Alternativt kan den gemensamma samlingsalen användas för ändamålet.

Projektor, projektorduk/whiteboard och högtalare ska finnas.

Hörslinga.

### 9.8. Rum för kpiator och posthantering

#### 9.8.1. Funktion och samband:

Utrymmet bör placeras i anslutning till administrativt utrymme och enhetschefs kontor. Utrymmet används för utskrift och förvaring av kontorsmateriel och postsortering av 1-2 personer samtidigt.

Postfack ska finnas för varje boendeenhet.

#### 9.8.2. Byggnadstekniskt:

**Golv:** Plastmatta, parkettliknande, akustisk

**Sockel:** Trä

**Vägg:** Målat

**Tak:** Absorbent

**Övrigt:** Hyllor på konsoler

#### 9.8.3. Inredning och installationer:

- Bänkskiva av högtryckslaminat och kantlist av ek.
- Bänkskåp, lådor med fullutdrag och stängnings dämpare, yta av högtryckslaminat och kantlist av ek.
- Hyllor på konsoler typ "Elfa", ovan bänk.
- Postsorteringsfack.
- Plats för kopieringsmaskin.
- Nätverksuttag.

## 9.9. Vaktmästeriets expedition

### 9.9.1. Funktion och samband:

Vaktmästeriet används av 1-2 personer för förvaring, dokumentation och utskrift.

Utrymmet bör om möjligt placeras i närheten av drifts- och underhållsutrymmen.

### 9.9.2. Byggnadstekniskt:

Dagsljuskrav, mörkläggning med persienn.

**Golv:** Plastmatta, parkettliknande, akustisk

**Sockel:** Trä

**Vägg:** Målad gips

**Tak:** Absorbent

**Övrigt:** Hyllor på konsoler, fönsterbänk, gardinbeslag

### 9.9.3. Inredning och installationer:

- Nyckelskåp enligt stöldskyddsföreningens stöldskyddsklass 1.
- Nätverksuttag för dator och skrivare.

## 9.10. Sjuksköterskeexpedition

### 9.10.1. Funktion och samband:

Samtliga av boendets sjuksköterskor (ssk) kan sitta i en samlad ssk expedition – antingen en samlad expedition för alla husets sjuksköterskor (t.ex. skolsköterska m.fl.) eller en gemensam expedition för endast vård- och omsorgsboendets sjuksköterskor.

Sjuksköterskeexpeditionen ska inrymma arkivskåp för dokument för samtliga kunder, arbetsbänk, draglådor och överskåp.

Sjuksköterskeexpeditionen behöver ha ett mindre angränsande samtalsrum för 4 personer (varav en rullstol ska få plats) tillgängligt för rondning med läkare och eventuell anhörig samt kund.

Sjuksköterskeexpeditionen används för administrativt arbete av 4-6 personal (vid ett boende om 80 lgh).

Sjuksköterskeexpeditionen ska placeras nära en eventuell hiss.

Direkt närhet till medicinrum krävs.

Direkt närhet till sjuksköterskeförråd (torrförråd) krävs.

Närhet till samtalsrum.

Sjuksköterskeexpeditionen ska gå att nå utan att behöva gå in på en enhet.

#### 9.10.2. Byggnadstekniskt:

Dagsljuskrav, mörkläggnings med persienn.

Ljudisolerat för sekretess.

**Golv:** Plastmatta, parkettliknande, akustisk

**Sockel:** Trä

**Vägg:** Målat

**Tak:** Absorbent

**Övrigt:** Fönsterbänk, gardinbeslag

#### 9.10.3. Inredning och installationer:

- Arbetsplatser för 4 sjuksköterskor
- Hyllor på konsoler.
- Arkivskåp.
- Arbetsbänk.
- Draglådor.
- Överskåp.
- Dimningsbar belysning.
- Plats för kopieringsmaskin.

### 9.11. Medicinrum

#### 9.11.1. Funktion och samband:

Här förvaras läkemedel.

Utrymmet ska inte ha något fönster.

Medicinrum ska ligga i direkt anslutning till sjuksköterskeexpeditionen.

Medicinrum ska vara ett eget rum med tagg-låsning enligt aktuella säkerhetsrutiner och med inredning enligt nedan.

Ett gemensamt medicinrum för hela boendet.

#### 9.11.2. Byggnadstekniskt:

Tillåtna temperatursintervall i förrådet är +15 °C till +25 °C, vilket innebär någon form av klimatanläggning.

**Golv:** Plastmatta

**Sockel:** Uppvikt plastmatta

**Vägg:** Målad,

Kakel vid bänkenhet, 147 x147,

Kakel vid tvättställ, 5x6 skift (bxh)

**Tak:** Undertak



### 9.11.3. Inredning och installationer:

- Närvarostyrd belysning.
- Tvättställsutrustning: Placeras vid ingång. Beröringsfritt tvättställ med pappershållare, spegel 600x450mm med klammer, dispenser tvål, dispenser handsprit och papperskorg på vägg.
- Rostfri bänk med disklåda.
- Bänkskiva av högtryckslaminat och postformad kant.
- Plats för återvinningslådor under bänk (även plats för återvinning av stickande föremål).
- Bänkskåp, lådor med fullutdrag och stängnings- dämpare med yta av högtryckslaminat.
- Hyllor på konsoler med plats för plastbackar för kundernas mediciner (de mediciner som inte förvaras i kunds egna medicinskåp i lägenheten).
- Låsbar medicinkyl, b=600, dj=450, h=1150 mm.
- Narkotikaskåp (rumstempererat) b=600 h=800 mm, finns i en mindre variant också som är ca b=400 h=600 mm.

## 9.12. **Sjuksköterskeförråd/torrfförråd**

Sjuksköterskeförrådet ska inrymma droppställningar, katetrar, spolsprutor, provtagningsmaterial etc. ca 7–10 kvm.

### 9.12.1. Funktion och samband:

Sjuksköterskeförrådet ska placeras i direkt anslutning till medicinrum och sjuksköterskeexpedition.

### 9.12.2. Byggnadstekniskt:

**Golv:** Plastmatta  
**Sockel:** Uppvikt plastmatta  
**Vägg:** Målad  
**Tak:** Undertak

### 9.12.3. Inredning och installationer:

- Närvarostyrd belysning.
- Väggtagg.
- Hyllor på konsoler.



## 10. Drifts- och underhållsutrymmen

Utöver kundernas lägenheter, personalens utrymmen samt gemensamma utrymmen ska byggnaden innehålla de drifts- och underhållsutrymmen, så som undercentral, fläktutrymme, centraldammsugarcentral, sophantering etc, som krävs för att kunna bedriva verksamheten samt uppfylla lagkrav på ventilation, el- och brandsäkerhet. (AFS 2009:2 114-115§).

### 10.1. Grovtvättstuga

#### 10.1.1. Funktion och samband:

Grovtvättstugan används för skrymmande tvätt så som täcken, filter och dylikt samt arbetskläder. Den används också som reserv för kundens tvätt om det i något fall inte fungerar inne i kundens lägenhet (kombinerad tvätt och torkmaskin i varje kund-lgh).

Utrymmet ska utformas så att smutsig och ren tvätt kan hanteras skilt från varandra.

Viss tvätt för boendet kan även hämtas med lastbil av tvätterier. Det ska finnas möjlighet att placera ut en normalstor strykbräda i utrymmet.

#### 10.1.2. Byggnadstekniskt:

- Golv:** Plastmatta, halksäker  
**Sockel:** Uppvikt plastmatta  
**Vägg:** Målad betong, Kakel vid tvättställ, 5x6 skift (b x h) samt ovan tvättbänk.  
**Tak:** Målad betong

#### 10.1.3. Inredning och installationer:

- Närvarostyrd belysning
- Tvättställsutrustning:
  - Beröringsfritt tvättställ, placeras vid ingång.
  - Pappershållare typ M-tork metall.
  - Dispensor tvål.
  - Dispensor handsprit.
  - Papperskorg på vägg.
  - Spegel 600x450 mm med klammer.
- Två tvättmaskiner för grovtvätt med modell som är anpassad för verksamheten (t ex Miele PW5105 Vario med Hygienprogram på sockel UO5010 eller likvärdig

- tvättmaskin på sockel).
- Torktumlare (modell som är anpassad för verksamheten t ex Miele PT7136 Vario med kondens på sockel UO5005-30 eller likvärdiga torktumlare på sockel).
  - Torkskåp (modell som är anpassad för verksamheten t ex Miele TS2120FL eller likvärdig med anslutning till ventilationsanläggning).
  - Tvättmaskin för arbetskläder (modell som är anpassad för verksamheten t ex Miele PW6065 Vario med hygienprogram på sockel UO5005-30 eller likvärdig tvättmaskin på sockel). Luddlåda, rostfri anpassad till maskintyp.
  - Två stycken transportvagnar för tvätt.
  - Tvättbänk, rostfri 1000x60.
  - Arbetsbänk: Bänkskiva av högtryckslaminat och postformad framkant.
  - Bänkskåp, lådor med fullutdrag och stängnings dämpare, yta av högtryckslaminat.
  - Hyllor på konsoler typ Elfa, b=300mm, ovan arbetsbänk.

## 10.2. Sopuppsamlingsutrymme

### 10.2.1. Funktion och samband:

Restavfall respektive kompost fraktas från boendeenheterna via sopedkast till tillfälligt sopuppsamlingsutrymme.

Alternativt: I anslutning till varumottagningen ska det finnas ett utrymme för gemensam placering av soptunnor. Platsen ska ha tillräckligt med utrymmer för källsortering av de vanligaste förekommande fraktionerna och hushållssoporna. Utrymmet ska vara låsbart.

Funktionen och utrymmets behov utreds tillsammans med Gästrike Återvinnare och t.ex. San Sac.

### 10.2.2. Byggnadstekniskt:

**Golv:** Betong  
**Vägg:** Målad betong  
**Tak:** Målad betong

### 10.2.3. Inredning och installationer:

- Närvarostyrd belysning.

### 10.3. Varumottagning

#### 10.3.1. Funktion och samband:

Verksamhetens behov ska alltid beskrivas i samband med projektering med avseende på omfattning och standard på utvändiga och invändiga mottagningsutrymmen.

Volym och flöden av livsmedel, ren och smutsig tvätt, förbrukningsmateriel, sopor, bårtransporter med mera ska studeras och planeras tidigt i planeringsprocessen.

Planeringen ska ske i nära samarbete med verksamheten.

Utrymmet ska vara placerat nära en hiss.

Ungefärliga leveranser för ett boende om 80 lägenheter;

- 3 lastpallar i veckan.

- Tvätt en gång i veckan, ca 2-3 vagnar.

- Hjälpmedel ska kunna ställas ner i varumottagningen väntan på utskick/upphämtning.

#### 10.3.2. Byggnadstekniskt:

**Golv:** Betong

**Vägg:** Målad betong

**Tak:** Målad betong

#### 10.3.3. Inredning och installationer:

- Närvarostyrd belysning.

## 10.4. Städcentral

### 10.4.1. Funktion och samband:

Utrymmet används för förvaring av städmaterial; till exempel städmaskiner, rengöringsmedel, moppar osv. Det ska finnas en städcentral per vård- och omsorgsboende.

### 10.4.2. Byggnadstekniskt:

**Golv:** Plastmatta, halksäker

**Sockel:** Uppvikt plastmatta

**Vägg:** Målad betong

**Tak:** Målad betong

### 10.4.3. Inredning och installationer:

- Närvarostyrd belysning.
- Väggtagg.
- En utslagsback med blandare.
- Ett låsbart skåp för kemikalier.
- Städset/städvagn, bredd=900mm.
- Hyllor på konsoler typ Elfa.
- Laddning/uttag för städmaskiner.

## 10.5. Matförråd

I projekteringsfasen ska det utredas vilka matförråd som behövs för att kunna ta hand om aktuell matleverans och hur stora dessa förråd ska vara.

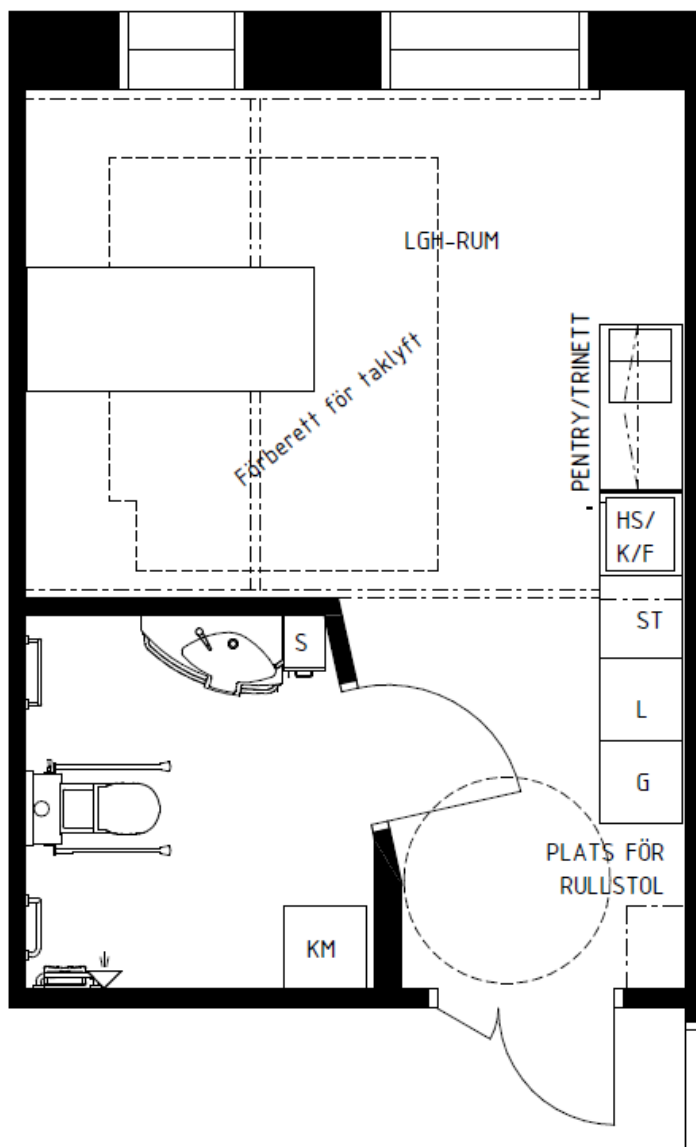
### 10.5.1. Funktion och samband:

Förråden ska ligga nära varumottagning och hiss.

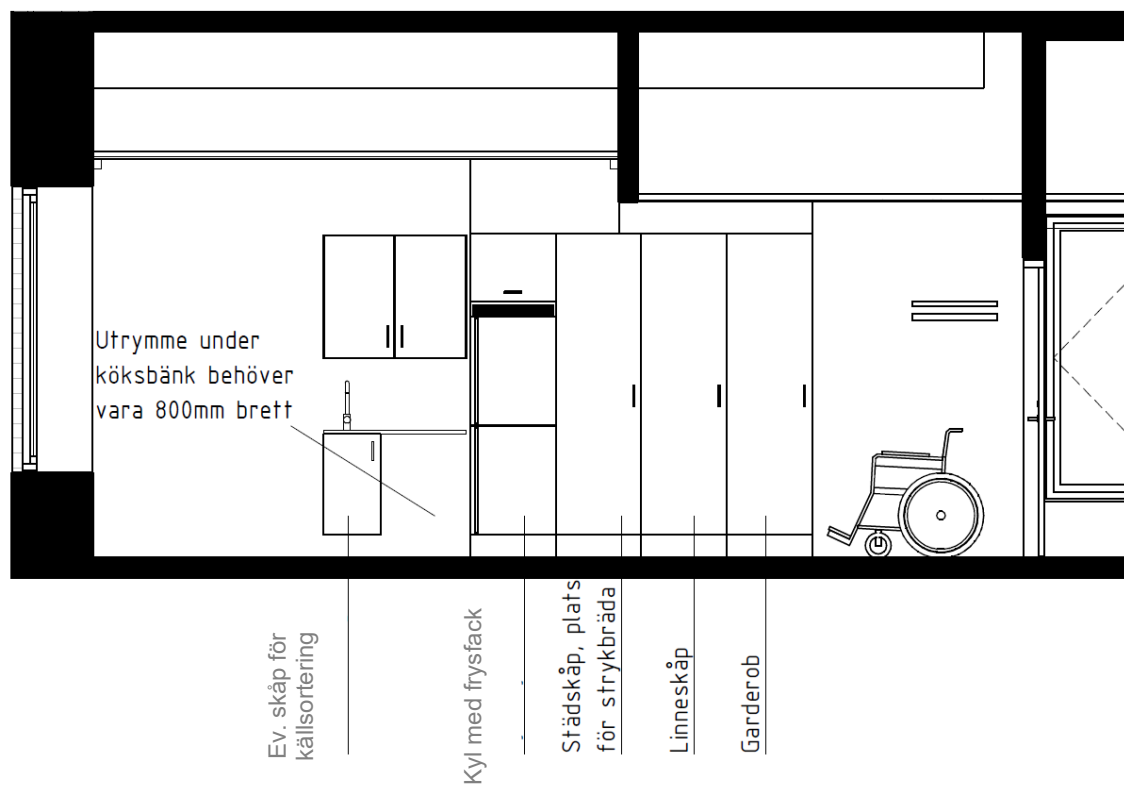
### 10.5.2. Inredning och installationer:

- Närvarostyrd belysning.
- Utrymmet för matförråd ska följa livsmedelsverkets rekommendationer.

## Bilaga 1 – Principlösning för kunds lägenhet

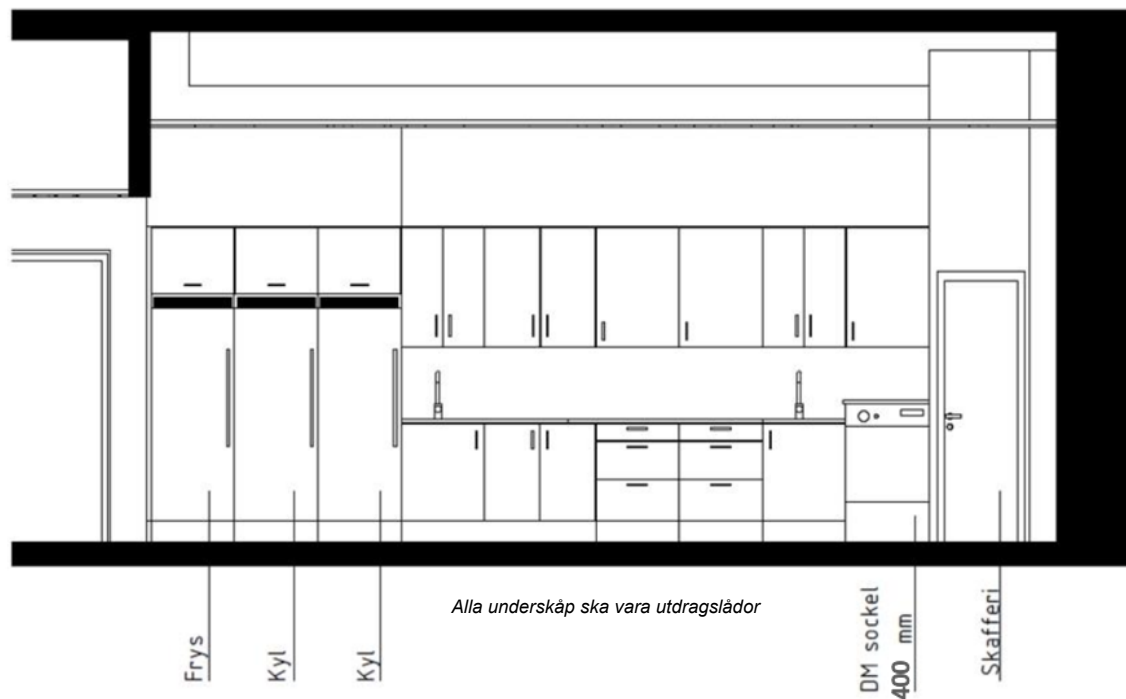


## Bilaga 2 – Principlösning för pentrydel med skåp i kunds lägenhet



## Bilaga 3 – Principlösning för enhetskök

Enhetskök sektion 1



Enhetskök sektion 2

