

Inbjudan och program

# Forskare möter praktiker

FoU Välfärd, Region Gävleborg arrangerar i samarbete med Högskolan i Gävle, Hälsinglands utbildningsförbund och Södertörns högskola en konferens om kunskapsutveckling inom välfärdsområdet. I år kommer konferensen att genomföras helt digitalt.

## ÅRETS HUVUDFÖRELÄSARE

Tom Alandh, dokumentärfilmare

*Möten som skapar berättelser*

**"SAVE THE DATE"**  
21 oktober 2020



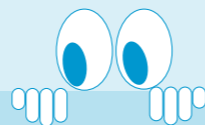
## BAKGRUND OCH SYFTE

FoU Välfärd vid Region Gävleborg inledde 2002 en serie årliga konferenser om kunskapsutveckling inom socialt arbete, vård och omsorg. I år kommer konferensen för första gången att genomföras helt digitalt. Årets huvudföreläsare har producerat över 100 dokumentärfilmer, tidigare sommarprat i P1, och har tilldelats Bonniers stora journalistpris. Med stolthet presenterar vi därför Tom Alandh som konferensens huvudtalare. Därutöver presenteras forskning, projekt och utvecklingsarbeten med fokus på välfärdsfrågor. Konferensen vänder sig till välfärdsintresserade forskare, praktiker, brukare och politiker.

## ÅRETS HUVUDFÖRELÄSARE



**Tom Alandh, dokumentärfilmare**  
Möten som skapar berättelser  
Foto: Frankie Fouganthin



### Program 21 oktober

**8.30–9.00**

Virtuellt mingel och Morgonjympa med Maria

**9.00–09.30**

Välkomnande inledning

**09.30–11.30**

Parallella seminarieteman 1-3 – inklusive mindre chattgrupper och pauser

**11.30–12.30**

Lunchpaus (valfri lunchaktivitet kl 12:

Gatans Rum - Med affischen som röst)

**12.30–14.30**

Parallella seminarieteman 4-6 – inklusive mindre chattgrupper och pauser

**14.30–14.45**

Paus

**14.45–15.45**

Huvudföreläsare Tom Alandh: Möten som skapar berättelser

**15.45–16.00**

Sammanfattning och avslutning av dagen

### PRAKTISKA UPPLYSNINGAR

**Tid:**

Onsdag 21 oktober 2020, 8.30–16.00

**Plats:**

Via Zoom. (Presentatörerna kommer att befinna sig vid HiG)

**Konferensen är gratis.**

Information: Mark Magnuson, 026-62 91 34  
fou.valfard@regiongavleborg.se

**ANMÄLAN:**

**Senast** 7 september 2020

ANMÄL DIG [HÄR](#).

## TEMAN

**Tema 1 kl 9.30–11.30 Om människors vardag och socialt arbete i kris och krig**

Äldre i isolering under Coronakrisen. *Karin Tillberg Mattsson*

Om människors vardag och samhällets resiliens när en pandemi bryter ut.

*Mikael Vallström, Maria Vallström och Lotta Svensson*

Socialt arbete i krig och kris, med exempel från Bosnien-Hercegovina, Latinamerika och Kenya. *Cherstin Hansson*

**Tema 2 kl 9.30–11.30 Att stärka brukares kunskap och inflytande**

Bildsamt och ESCAPE-NOW – stöd vid misstanke om våldsutsatthet bland personer med intellektuell funktionsnedsättning. *Mary Hultgren och Ann-Catrin Lindblom*

Verkligheten knacker på! – Projektet Mindset *Malin Lucchesi och Camilla Lucchesi*

Hur påverkar personalens kunskap och värderingar kring funktionshinder brukarnas möjlighet till delaktighet? *Patrik Arvidsson och Oskar Andersson*

**Tema 3 kl 9.30–11.30 Att organisera, fatta beslut och utföra socialt arbete för klienter med komplexa behov**

Informell organisering inom IFO – en utforskad väg till sammanhållen hjälp för klienter med komplexa behov *Pär Grell*

Är socialtjänstens bedömningar objektiva? *Johan Åsbrink*

Forskning och utveckling i praktiken – exemplet "Jag och min familj".

*Ann Lyrberg, Susanne Ångström, Ann-Sofie Persson, Helena Sjödin och Maria Lindqvist*

**Tema 4 kl 12.30–14.30 Förebyggande arbete**

Gävle vill bli en äldrevänligare kommun *Kerstin Weivert*

Styrka Hela Livet – om balans och styrketräning för äldre i Hudiksvall som är i eller på väg in i fjärde åldern. *Jannie Pevik och Monica Bergström*

Första hjälpen till psykisk hälsa - en utbildning som kan rädda liv.

*Mona Wikland och Sofi Hult*

**Tema 5 kl 12.30–14.30 Att öka kunskapen om barnen i öppenvård**

Vad kännetecknar barnen i öppenvård och vilka insatser får de – resultat från systematisk uppföljning *Karin Tillberg Mattsson, Martina Lindvärn, Maria Sparrnäs Åsbrink och Helena Hedman*

Vad vet vi om barnen i socialtjänstens barngruppverksamheter? *Per Åsbrink*

**Tema 6 kl 12.30–14.30 Mångfaldsbarometer och socialt hållbar utveckling**

Mångfaldsbarometer: Vän/ kollega eller "den andra" *Fereshteh Ahmadi*

Socialt hållbar stadsutveckling. *Stefan Sjöberg*

Nätverk mot hedersrelaterat våld – lärdomar från Söderhamn

*Maria Vallström*



## MER INFORMATION OM PRESENTATIONERNA

### **Tema 1 kl 9.30–11.30 Om människors vardag och socialt arbete i kris och krig**

Moderator: Mark Magnuson

#### **Äldre i isolering under Coronakrisen**

Hur påverkar Coronakrisen äldres vardagsliv? Folkhälsomyndigheten råder sedan i mars alla som är 70 år och äldre att begränsa sina sociala kontakter och undvika att handla i butiker. FoU Valfärd har genomfört en kvalitativ intervjustudie via telefon med 19 länsbor i målgruppen. I vår studie används begreppen begriplighet, meningsfullhet och hanterbarhet för att beskriva och förstå hur informanterna upplever situationen och varför de väljer att följa eller inte följa dessa råd.

*Karin Tillberg Mattsson, forskningsledare, FoU Valfärd Region Gävleborg*

#### **Om människors vardag och samhällets resiliens när en pandemi bryter ut**

Vad händer i människors vardag i en mindre stad när en pandemi bryter ut och hanteras världen över? Och i förlängningen - hur resiliens är vårt samhälle, lokalt och nationellt? Vi följer dagböcker och social media samt gör intervjuer, mitt i pågående krishantering.

*Mikael Vallström, Maria Vallström och Lotta Svensson, forskare, FoU Hälsingland, Hälsinglands utbildningsförbund*

#### **Socialt arbete i krig och kris, med exempel från Bosnien-Hercegovina, Latinamerika och Kenya**

Jag vill belysa skillnaden mellan att arbeta på mikronivå jämfört med makronivå i krig och/eller kris. Jag har erfarenhet av internationellt socialt arbete från Latinamerika, Bosnien-Hercegovina och flyktinglägret Daadab i Kenya. Hur kan erfarenhet från socialt internationellt arbete inkluderas i Sverige?

*Cherstin Hansson, universitetsadjunkt Högskolan i Gävle*

### **Tema 2 kl 9.30–11.30 Att stärka brukares kunskap och inflytande**

Moderator: Bo Söderqvist

#### **Konkreta verktyg för att främja delaktighet för personer med intellektuell funktionsnedsättning och/eller kommunikationssvårigheter**

Presentation av Bildsamt och Escape-now. Bildsamt är ett bildmaterial som syftar till att underlätta kommunikation när det finns misstanke om att en person har blivit utsatt för våld på något sätt. Escape-now är en metod som ska hjälpa till att skapa förståelse för vad som är att bli utnyttjad och inte samt hur man gör om man känner sig utnyttjad eller utsatt av en annan människa.

*Mary Hultgren, leg logoped & Ann-Catrin Lindblom, leg psykolog, Vuxenhabiliteringen Gästrikland, Region Gävleborg*

#### **Verkligheten knacker på!**

Vad händer när människor som är på väg från utanförskap till innanförskap knacker på och vill ta plats? Vad behövs för att normsamhället ska ge plats?

*Malin Lucchesi projektmedarbetare Projekt Mindset och Camilla Lucchesi projektmedarbetare Projekt Mindset/verksamhetsutvecklare Studieförbundet Vuxenskolan*

#### **Hur påverkar personalens kunskap och värderingar kring funktionshinder brukarnas möjlighet till delaktighet?**

En viktig del i uppdraget för personal inom LSS-verksamheter är att undanröja hinder för brukares möjlighet till delaktighet och hälsa. Forskning visar att personalen har lättare att genomföra detta uppdrag om de medvetet reflekterar över vilka värderingar de bär med sig, samt vilka skyldigheter och makt de har i och med sin yrkesroll. Utifrån denna bakgrund planerar vi att fördjupa oss i hur attityder och kunskap hos personalen kan påverka delaktighet och empowerment hos brukare.

*Patrik Arvidsson, leg. Psykolog och med.dr, Vuxenhabiliteringen Region Gävleborg & Oskar Andersson, utredare, FoU Valfärd Region Gävleborg*

### **Tema 3 kl 9.30–11.30: Att organisera, fatta beslut och utföra socialt arbete för klienter med komplexa behov**

Moderator: Anna Jansson

#### **Informell organisering inom IFO – en utforskad väg till sammanhållen hjälp för klienter med komplexa behov.**

I en fragmentiserad och svåröverblickad välfärdssektor har samverkan över organisatoriska gränser blivit en av välfärdens största utmaningar. Främst har dock formella organisationsstrukturer och samverkansformer varit i fokus, medan informell organisering och informell samverkan ägnats begränsad uppmärksamhet från både verksamhets- och forskningshåll. Det vill säga de situationer där professionella i det vardagliga arbetet agerar mer spontant och improviserat över formella organisatoriska och professionella gränser med klientens bästa för ögonen. Resultat från en studie (som delvis genomförts i Gävleborgs Län) om informell organisering inom socialtjänstens individ- och familjeomsorg presenteras.

*Pär Grell, Lektor i socialt arbete vid Högskolan i Gävle*

#### **Är socialtjänstens bedömningar objektiva?**

Inom socialtjänsten ställs socialsekreterare dagligen inför svåra beslut när barn riskerar att fara illa. Det är en komplex uppgift att kunna göra en saklig bedömning baserat på ibland bristfälliga uppgifter och under tidspress. Att veta när socialtjänsten bör agera verkar enligt forskningslitteraturen vara en fråga om yrkeserfarenhet och intuition. I media syns ibland exempel där socialtjänsten får kritik för att antingen ha gjort för omfattande ingripanden i ett barns liv, eller att man inte har agerat trots att det varit uppenbart att ett barn farit illa. Denna presentation handlar om vad som kännetecknar myndighetsutövande inom socialt arbete och vad som händer med en profession när kraven på standardisering och systematisering ökar.

*Johan Åsbrink, Socialsekreterare, Gävle kommun*

#### **Forskning och utveckling i praktiken – exemplet ”Jag och min familj”**

Med medel från Folkhälsomyndigheten pågår forskningsprojektet Jag & min familj, en intervention som riktar sig till familjer med missbruk och där barnen involveras. Hudiksvalls kommun är en av 10 deltagande projektkommuner. Under seminariet delar vi med oss av erfarenheter från forskning i praktiken och att implementera ett nytt arbetssätt.

*Ann Lyrberg, projektledare för Jag & min familj, utredare FoU Valfärd Region Gävleborg, doktorand vid Högskolan i Gävle, Susanne Ångström, familjebehandlare, Ann-Sofie Persson, familjebehandlare, Helena Sjödin, behandlingsassistent och Maria Lindqvist, behandlingsassistent*

## **Tema 4 kl 12.30–14.30 Förebyggande arbete**

Moderator: Bo Söderqvist

### **Gävle vill bli en äldrevänligare kommun**

Gävle kommun driver, sedan drygt ett år tillbaka, ett projekt kopplat till WHO´s nätverk för äldrevänliga städer. Ni kommer bl.a. att ges en presentation av projektets bakgrund, nuläge och framtidsplaner samt en genomgång av resultatet från vår baslinjemätning som genomförts i samarbete med FoU Välfärd. Vidare vill vi berätta hur vi inom projektet arbetar med delaktighet och inflytande samt hur man ställer om ett projekt när en pandemi bryter ut.

*Kerstin Weivert, projektledare, Gävle kommun Social hållbarhet*

### **Styrka Hela Livet – om balans och styrketräning för äldre i Hudiksvall som är i eller på väg in i fjärde åldern**

Social- och omsorgsförvaltningen i Hudiksvalls kommun arbetar aktivt med förebyggande hälsa för seniorer, vilket också är primärvårdens uppdrag. Som ett led i detta bedriver kommunen och primärvården ett gemensamt utvecklingsarbete i syfte att utveckla och implementera en träningsform för äldre personer (ca 80 – 95 år). Insatsen vänder sig till seniorer med ökat hjälpbehov i vardagen som känner osäkerhet kring balans och muskelstyrka som begränsar dagliga aktiviteter, skapar mer stillasittande eller leder till fallrisk. I projektet samverkar kommun och primärvård och målsättningen är att etablera träningsmöjligheter för denna målgrupp vid kommunens träffpunkter under 2021.

*Jannie Pevik, projektledare och träffpunktsutvecklare, Hudiksvalls kommun &*

*Monica Bergström, fysioterapeut Din Hälsocentral, Hudiksvall*

### **Första hjälpen till psykisk hälsa - en utbildning som kan rädda liv**

Nationellt Centrum för Suicidforskning och Prevention av Psykisk ohälsa (NASP) vid Karolinska Institutet har utarbetat en evidensbaserad utbildning. Deltagarna får en god överblick om förekomsten av psykisk ohälsa i Sverige och kunskaper om de tecken och symtom som kan finnas vid olika psykiska sjukdomstillstånd. Under utbildningen får man lära sig hur man kan bekräfta, lyssna utan att värdera, uppmuntra till att söka lämplig psykiatrisk hjälp och inspirera till förebyggande insatser.

*Mona Wikland och Sofi Hult, certifierade instruktörer i Första hjälpen till psykisk hälsa, Gävle kommun Välfärd Gävle*

## **Tema 5 kl 12.30–14.30 Att öka kunskapen om barnen i öppenvård**

Moderator: Mark Magnuson

### **Vad kännetecknar barnen i öppenvård och vilka insatser får de – resultat från systematisk uppföljning**

Familjebehandlare har i regel djup kunskap om de enskilda familjer de arbetar med – deras problembilder, vilka insatser de får och hur deras mående utvecklas. Men hur kan man systematisera den här kunskapen, för att få en bild av målgruppen som helhet och vad insatserna leder till? På uppdrag av länets socialchefer arbetar FoU Välfärd med att utveckla den systematiska uppföljningen av öppenvårdsinsatserna för barn och unga. Sandviken och Söderhamn ligger i framkant i arbetet.

*Karin Tillberg Mattsson, forskningsledare, FoU Välfärd, Region Gävleborg, Martina Lindvärn, familjebehandlare, Familjeteamet i Söderhamn, Helena Hedman, enhetschef och Maria Sparrnäs Åsbrink, gruppleddare/familjebehandlare, Sandvikens Familjecenter*

## **Vad vet vi om barnen i socialtjänstens barngruppverksamheter?**

Gruppverksamhet för barn som lever i familjer med missbruk eller psykisk ohälsa är i de flesta av Gävleborgs kommuner en etablerad verksamhet. Men vi vet fortfarande för lite om vilka barnen är. Om deras familjesituation och problem i familjen. Samt om deltagande i gruppverksamhet hjälper barnen.

*Per Åsbrink, utredare, FoU Välfärd/Välfärd Gävle*

## **Tema 6 kl 12.30–14.30 Mångfaldsbarometer och socialt hållbar utveckling**

Moderator: Anna Jansson

### **Mångfaldsbarometer: Vän/ kollega eller "den andra"**

Den ökade invandringen till Sverige har medfört att de flesta människor i Sverige på ett eller annat sätt kommit i kontakt med personer med utländsk härkomst. Vilka erfarenheter har befolkningen av dessa möten? För att svara på denna fråga skapades Mångfaldsbarometern år 2005, en studie som därefter i tio års tid årligen kartlagt attityderna till etnisk mångfald bland befolkningen i Sverige. Från 2014 genomförs Mångfaldsbarometern vartannat år. Under denna föreläsning presenteras resultatet av mätningen 2020.

*Fereshteh Ahmadi, professor i sociologi, Avdelningen för socialt arbete och kriminologi, Högskolan i Gävle*

### **Socialt hållbar stadsutveckling**

Stefan Sjöberg, forskningsledare för programmet "Urban Commons" vid Högskolan i Gävle, berättar om forskningsprogrammet och olika forskningsprojekt som pågår med fokus på socialt hållbar stadsutveckling i regionen.

*Stefan Sjöberg, docent i socialt arbete, Avdelningen för socialt arbete och kriminologi, Högskolan i Gävle*

### **Nätverk mot hedersrelaterat våld – lärdomar från Söderhamn**

Länsstyrelsen i Gävleborg är ett av fyra resurscentra som ska arbeta mot hedersrelaterat våld i Sverige. Att bygga upp ett nytt sektorsövergripande nätverk i Söderhamn, likt det som fanns tidigare, har utgjort en "pilot i piloten". Maria Vallström har initierat och följeforskat denna process och diskuterar resultaten tillsammans med Helene Dahlberg, Länsstyrelsen. Vad har nätverket resulterat i? Vad krävs för ett framgångsrikt arbete?

*Maria Vallström, forskare, docent i etnologi, FoU Hälsingland, Hälsinglands utbildningsförbund*

### **Lunchaktivitet kl 12.00–12.30 Med affischen som röst.**

Vi visar och samtalar om affischen som uttrycksmedel, guider är Ragnhild Sandelius Brodow och Ingrid Bergström Nilsson. Gatans Rum är ett Arvsfondsprojekt, ägt av Söderhamns Konstförening, och arbetar för att skapa ett digitalt affischmuseum.

### **Huvudföreläsare Tom Alandh, dokumentärfilmare, kl 14.45–15.45**

#### **Möten som skapar berättelser**

Tom Alandh berättar om sina erfarenheter och möten som dokumentärfilmare och journalist.

