

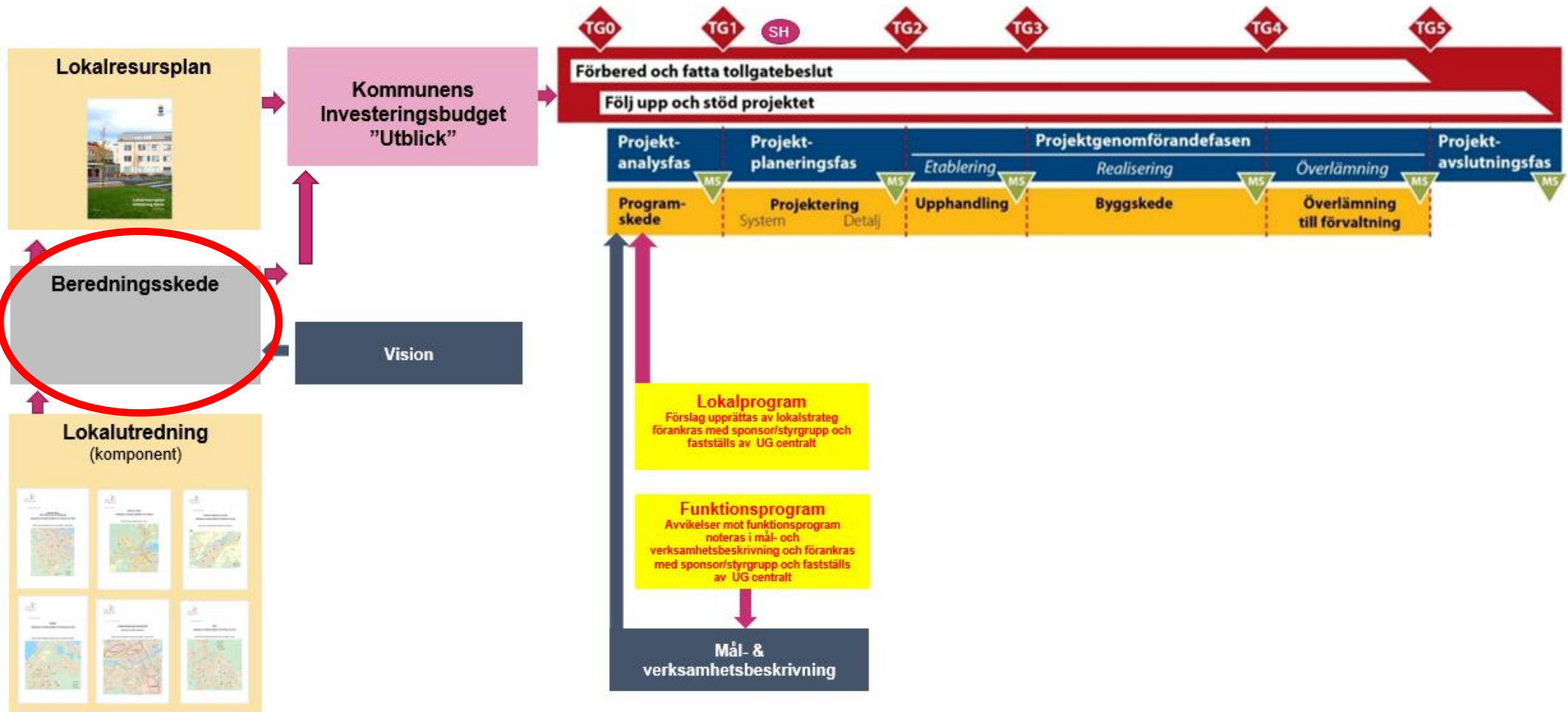
Gavlehov

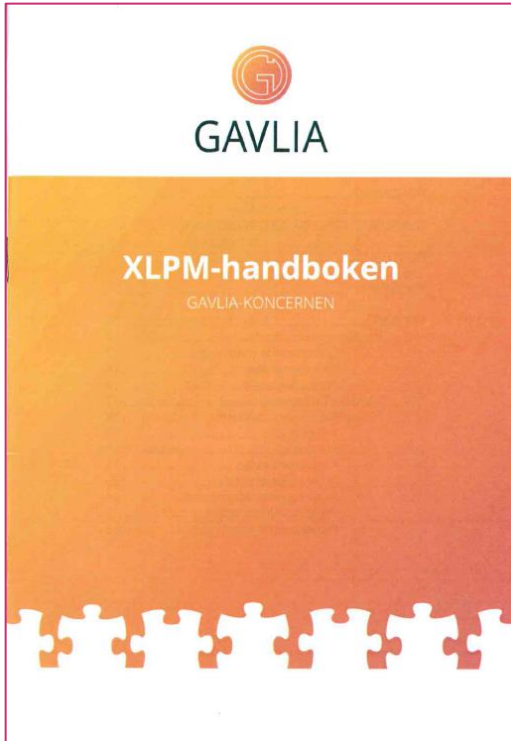
Beredning 2023
Gavlehovshallen
Gymnastik, Cirkus, Dans

Kultur & Fritidsnämnden
240326



Politik
Tekniska
behov osv





INNEHÅLLSFORTECKNING	
INLEDNING.....	5
OLIKA SÄTT ATT LEDA ARBETE.....	6
PORTFÖLJ.....	8
PROGRAM.....	9
PROJEKT.....	10
Projektorganisation.....	12
Sponsor och styrgrupp.....	13
Referensupp.....	14
Projektdärande.....	14
Hantera förändring.....	17
Projektbegärmodellen.....	18
Tolgate.....	20
Mätvärden.....	21
Projektanalys.....	22
Projektlanseringsfas.....	22
Projektkomfortfas.....	24
Projektslutningsfas.....	25
Projektföljning.....	26
Projektdokument.....	27
Projektbeställning.....	28
Projektplan.....	29
Riskregister.....	30
Statusrapport.....	30
Slutarapport.....	31
UPPDRAG.....	32
Uppdragets livscykel.....	33
Uppdragsorganisation.....	34
Uppdragsponsor.....	35
Uppdragsledare.....	35
Teammedlem.....	36
Uppföljning av uppdrag.....	37
Avslut av uppdrag.....	38
BEREDNINGAR.....	39

Beredning:

När idéer väcks eller behov av förändring uppstår krävs ofta någon form av förarbete innan man kan ta ställning till om ett projekt eller uppdrag skall starta alternativt lyftas fram till ett politiskt beslut. Det kan till exempel vara att det uppstår ett behov av fler förskoleplatser inom en stadsdel. Inom Gavlia-koncernen benämns skedet innan formellt projekt eller uppdrag startar för beredningsskedet. I beredningsskedet utförs en förstudie eller utredning.

Initiativet till att genomföra en beredning kan komma utifrån en genomförd lokalutredning men kan även startas genom enskilda verksamheters behov. Det kan vara såväl kundernas behov såsom byggnads tekniska behov. Det kan till exempel vara att det uppstår ett behov av byte av en ventilationsanläggning i en enskild fastighet.

Beredningsskedet avslutas med ett beslut genom något av följande alternativ:

- Förstudien eller utredningen lyfts fram till politiken via budgetprocessen, även kallat utblicksarbetet.
- Skrivs fram i särskild ordning, vilket innebär att förslaget lyfts till en högre nivå i organisationen så som styrelse, kommunstyrelse eller kommunfullmäktige.
- Projektet eller uppdraget genomförs inom ramen för antagen budget, i form av prioriteringar mot andra åtgärder.
- Projektet eller uppdraget läggs ner.



Uppdraget / bakgrund

En e-petition har inkommit till Kultur- och fritidsnämnden där förslagsställaren föreslår att Gävle kommun ska bygga en ny gymnastiklokal på Gavlehov.

I dagsläget bedriver Gefle Gymnastikförening verksamhet i Gymnastikens Hus beläget på Sörby Urfjäll. Lokalen ägs av privat hyresvärd. Föreningen hyr även en intilliggande lokal men då direkt av en privat hyresvärd.

Kulturskolans cirkusverksamhet bedrivs för närvarande i idrottssalen vid Smultronställets förskola. Förskolan avses att rivas i slutet av 20-talet och därefter står cirkus utan lokaler. Huvudspåret har varit att bygga en ny cirkuslokal i samband med att projektet Campus Nynäs genomförs, det projektet är dock skjutet på framtiden.

Dansverksamheten som Kulturskolan idag driver sker i ej fullt anpassade lokaler i Borgarskolans lilla gymnastiksal och i tillfällig lokal benämnd Forumlokalen (Spegeln). Inom ramen för denna beredning har prövning skett om lokalbehoven för ovanstående verksamheter kan tillgodoses genom en tillbyggnad av Gavlehovshallen.



Organisation

Beredningsgrupper:

Niklas Gunnerstam, Monika Wierzynska, Sofia Nohrstedt, Linda Williams Mattsson, Åsa Harich, Dag Elfgren., Mattias Wikström, Bo Rickegård

Verksamhetens beredningsledare:
Arbetsgrupp på verksamhetssidan:

Niklas Gunnerstam
Niklas som även har haft dialog med klubbarna samt personal på plats.

Beredningssponsor:

Bo Rickegård

Beredningsledare:

Bo Rickegård





Lokalprogram

1. Verksamhetsytor
2. Omklädningsrum
3. Entré/Uppehållsyta/sluss
4. Förråd
5. Sjukvårdsrum
6. Mötesrum
7. Kontor
8. Gym/träningsyta.
9. Kök
10. Övrigt

1. Verksamhetsytor

Truppgymnastik:

Fristående-golv 18 x 18m. Gärna speglar och möjlighet att spela musik. Gärna avskild från andra discipliner.

Tumblingmatta/golv. Totalt 40 meter lång bana med sviktgolv och landningsgrop. Det behövs tre stycken; två med grop för träning och en för tävling (utan grop).

Trampett, 25 meter springmatta plus landningsgrop. Det kan vara samma landning som tumbling. Två banor till grop, två till landning. Trampetterna är flyttbara.

Artistisk gymnastik:

Fristående-golv, 16 x 16 m. Fjädrat. Kan ej vara samma som tumblingmattan eller truppens fristående-golv. Behövs två stycken.

Hopp. Kan använda samma som ovan.

Bom: Föreningen har idag tre bommar brevid varandra men önskar 6 st. Bommen är fem meter lång. Behövs 15 m längd inkl på- och avhopp. Behövs en grop till dessa.

Barr: Har idag en dubbelbarr till grop och en till landning. Behövs två av varje. Barrarna fästs i marken med ett vajer-system. Säkerhetsaspekt.

Behövs också fem enkelbarrar varav någon av dessa till grop.

Barn-gymnastik

Verksamheten för de yngsta barnen består av förberedande övningar till ovanstående. Denna verksamhet kan både vara tillsammans med dom andra discipliner men även i en mindre sal (18 x 18 meter) med redskap till för grundläggande gymnastik. skol-gymnastik-utrustning. Speglar är bra.

Fristående-golvet kan användas men en till liknande behövs.

Alla kan gymna är ett koncept för personer med funktionsnedsättningar. Denna grupp behöver en plats där de kan "stänga in sig" och minimera intryck utifrån. Redskapen är densamma som barn-gymnastik.

Parkour: Det är denna del av verksamheten som bedrivs i den privat hyrda lokalen intill Gymnastikens hus. Den lokalen är ca 400-500 m2 och något likande önskas även på Gavlehov. Några direkta krav på utformning finns inte men det bör finnas möjlighet att bygga lite räck och hoppavsatser ner i gropar med mjuka kuddar.

Trampolin: Är ingen tävlingsverksamhet men används av alla träningsgrupper i tränings-syfte. Har haft verksamhet men var tvungna att lägga ner när utövarna blev för duktiga (hoppade för högt). Trampolinerna ska vara nedsänkta i marken, önskvärt med 3 - 4 stycken. Skyddsmattor runt tre fjärdedelar och landning i grop. Kan vara samma som grop för övriga verksamheter.

Cheerleading: Använder truppgymnastik-golvet samt övriga redskap som barn-gymnastik och trupp använder

Vision

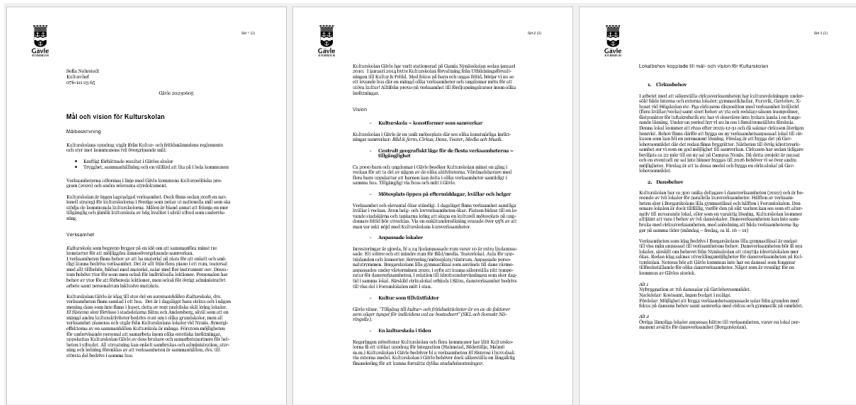
Visionen är att föreningen får en anläggning där alla verksamheter från plats under samma tak och inrymmer ytor som är anpassade för de discipliner som bedrivs. Visionen är att föreningen ska kunna växa men i dagsläget får de säga nej till utövare pga. platsbrist. De har ca 1500 m2 idag men behöver större.

1500 m2 + inhyrda delen av föreningen 400-500 m2



Lokalbehov kopplade till mål- och vision för Kulturskolan

Vision / Lokalstudie **Cirkus och Dans** 230605



Vision

- Kulturskola = konstformer som samverkar

Kulturskolan i Gävle är en unik mötesplats där sex olika konstnärliga inriktningar samverkar: *Bild & form, Cirkus, Dans, Teater, Media och Musik.*

- Central geografiskt läge för de flesta verksamheterna = tillgänglighet

Ca 2000 barn och ungdomar i Gävle besöker Kulturskolan minst en gång i veckan för att ta del av någon av de olika aktiviteterna. Vårdnadshavare med flera barn uppskattar att barnen kan delta i olika verksamheter samtidigt i samma hus. Tillgängligt via buss och mitt i Gävle.

- Mötesplats öppen på eftermiddagar, kvällar och helger

Verksamhet och elevantal ökar ständigt. I dagsläget finns verksamhet samtliga kvällar i veckan. Även helg- och lovverksamheten ökar. Platsen bidrar till en levande stadskärna och tankarna kring att skapa en kulturell mötesplats på ungdomars fritid bör utvecklas. Via en enkätundersökning svarade över 95% av att man var mkt nöjd med Kulturskolans kursverksamheter.

- Anpassade lokaler

Investeringar är gjorda, bl a 24 ljudanpassade rum varav 10 är extra ljudanpassade. Ett större och ett mindre rum för Bild/media, Teaterlokal, Aula för uppträdanden och konserter. Servering/mötesplats/väntrum. Anpassade personalutrymmen. Borgarskolans lilla gymnastiksal som används till dans värmeanpassades under vårtimmen 2020, i syfte att kunna säkerställa rätt temperatur för dansverksamheten, i relation till idrottsundervisningen som sker dagtid i samma lokal. Särskild cirkuslokal erbjuds i Sättra, dansverksamhet bedrivs till viss del i Forumlokalen mitt i stan.

- Kultur som tillväxtfaktor

Gävle växer. *"Tillgång till kultur- och fritidsaktiviteter är en av de faktorer som väger tyngst för individens val av bostadsort" (SKL och Svenskt Näringsliv).*

- En kulturskola i tiden

Regeringen prioriterar Kulturskolan och flera kommuner har låtit Kulturskolorna få ett utökat uppdrag för integration (Halmsåst, Södertälje, Malmö m.m.) Kulturskolan i Gävle bedriver bl a verksamheten *El Sistema* i huvudsak via externa medel. Kulturskolan i Gävle behöver dock säkerställa en långsiktig finansiering för att kunna fortsätta dylika *statsdelsansatningar*.

1. Cirkusbehov

I arbetet med att säkerställa cirkusverksamheten har kulturavdelningen undersökt både interna och externa lokaler; gymnastikhallar, Furuvik, Gavlehov, X-huset vid Högskolan etc. Pga cirkusens disposition med verksamhet kvällstid (flera kvällar/vecka) samt stort behov av yta och redskap såsom trampoliner, fästpunkter för luftakrobatik etc har vi dessvärre inte lyckats landa i en fungerande lösning. Under en period hyr vi nu in oss i Smultronställets förskola. Denna lokal kommer att rivas efter 2025-12-31 och då saknar cirkusen återigen hemvist. Behov finns därför att bygga en ny verksamhetsanpassad lokal till cirkusen som kan bli en permanent lösning. Förslag är att bygga det på Gavlehovsområdet där det redan finns byggrätter. Närheten till övrig idrottsverksamhet ser vi som en god möjlighet till samverkan. Cirkusen har sedan tidigare beviljats ca 22 mkr till en ny sal på Campus Nynäs. Då detta projekt är pausat och en eventuell ny sal inte hinner byggas till 2026 behöver vi se över andra möjligheter. **Förslag är att ta dessa medel och bygga en cirkuslokal på Gavlehovsområdet.**

2. Dansbehov

Kulturskolan har ca 300 unika deltagare i dansverksamheten (2022) och är beroende av två lokaler för parallella kursverksamheter. Hälften av verksamheten sker i Borgarskolans lilla gymnastiksal och hälften i Forumlokalen. Den senare lokalen är dock tillfällig, varför den på sikt varken kan ses som ett alternativ till nuvarande lokal, eller som en varaktig lösning. Kulturskolan kommer alltjämt att vara i behov av två danslokaler. Dansverksamheten kan inte sambruka med cirkusverksamheten, med anledning att båda verksamheterna ligger på samma tider (måndag – fredag, ca kl. 16 – 21)

Verksamheten som idag bedrivs i Borgarskolans lilla gymnastiksal är endast till viss mån anpassad till verksamhetens behov. Dansverksamheten bör få nya lokaler, särskilt om behovet från Nynässkolan att utnyttja idrottslokalen mer ökas. Redan idag saknas utvecklingsmöjligheter för dansverksamheten på Kulturskolan. Noteras bör att Gävle kommun inte har en danssal som fungerar tillfredsställande för olika dansverksamheter. Något som är ovanligt för en kommun av Gävles storlek.



Vision / lokalstudie Cirkus och Dans 230605

Tekniska önskemål cirkus

- Takhöjd 8 m
- Mått 25x15 inklusive förråd (förrådet behöver inte vara 8 m i takhöjd). (en del av hallen vill vi använda till publikplatser samt uppsamlingsplatser för elever vid föreställningar och uppvisningar.)
- Teleskopläktare
- Cirkushallen ska vara på bottenplan.
- Direkt inlast in i cirkushallen.
- Pentry med kontorsplatser och ombytes- samt duschmöjligheter för pedagogerna.
- Hoppgröp
- Verksamhetsanpassat golv
- Omklädningsrum (kan sambrukas)
- Fästpunkter i taket. Kan balkar från Smultronstället tas ned och återanvändas?
- Fästpunkter i golvet. 6 Luftakrobatik system. 2 ankarpunkter i tak och golv räknas som ett system för luftakrobatik. Därav Totalt 12 ankarpunkter i tak och 12 ankarpunkter i golv (ankarpunkter = fästpunkter).
- Spegelväggar från Smultronstället tas med
- Takbelysning bör anpassas så att deltagare inte blir bländade t.ex. vid jonglering då man tittar uppåt

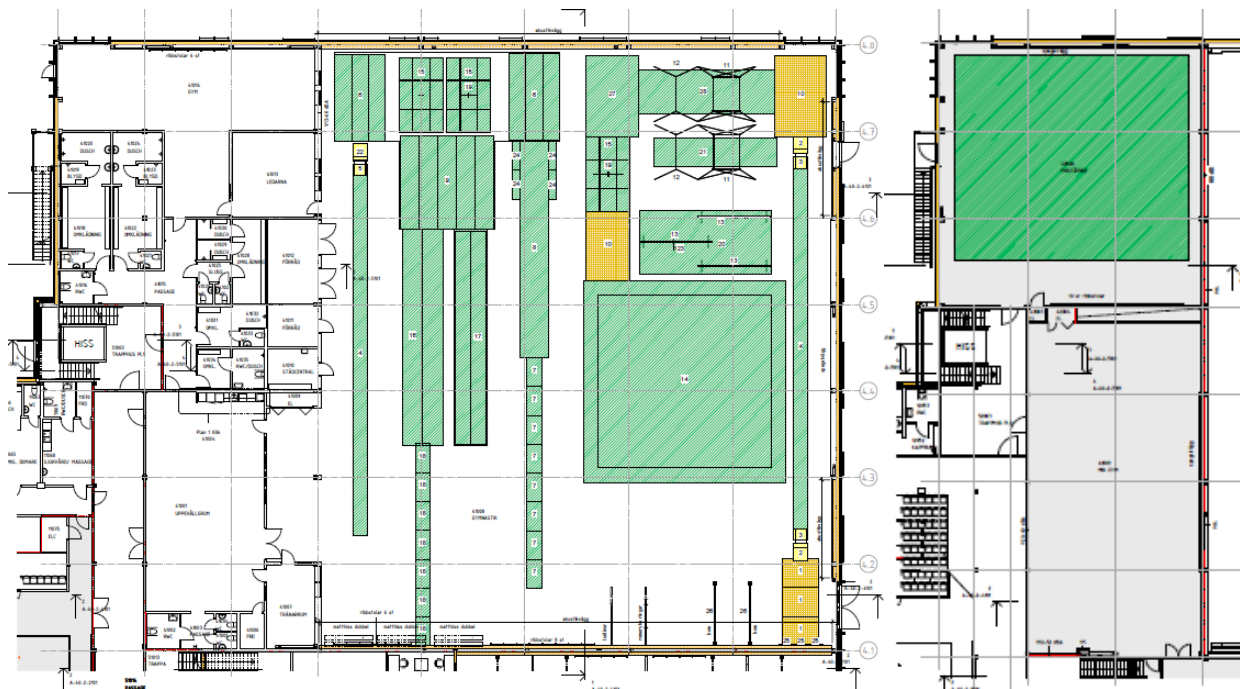
Tekniska önskemål dans

- Takhöjd 6 m
- Mått 100–120 m²
- Halkfritt samt sviktande golv och enligt samma principer som gäller för gymnastiksal. Reglat trägolv med dansmatta.
- Vägghasta stänger
- Speglar
- Draperier för speglar
- Fastmonterad ljudanläggning
- Omklädningsrum

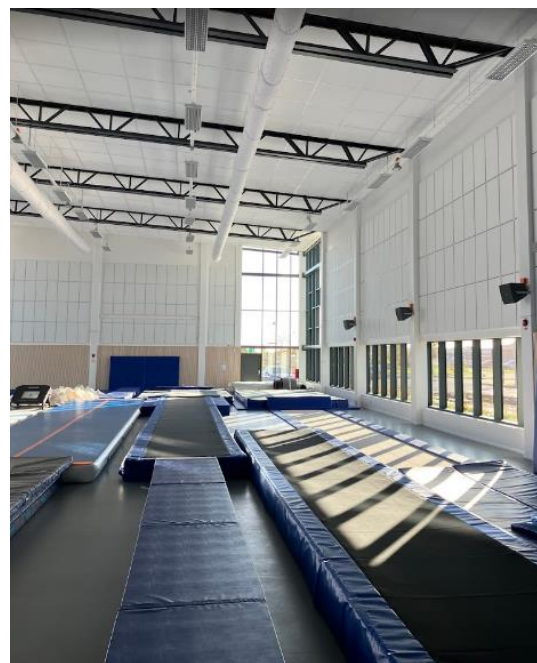


11. Referensobjekt

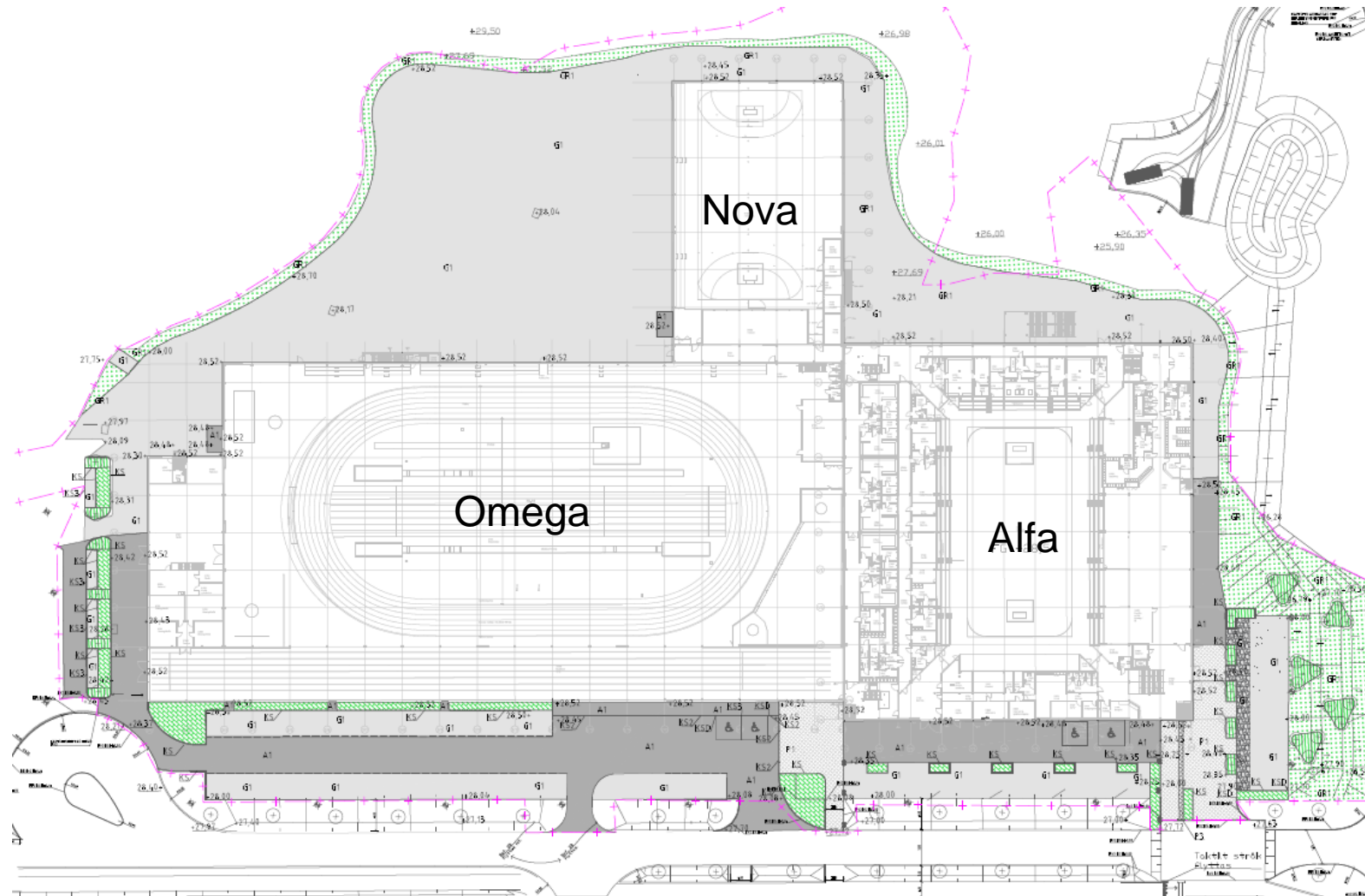
Sandviken bygger en ny hall nu. Skoog ritar.



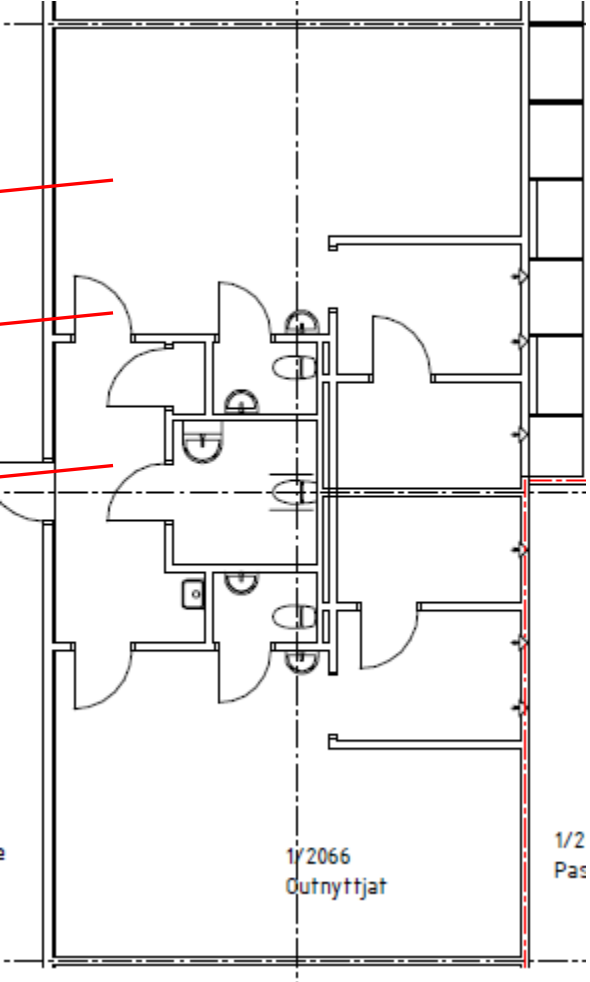
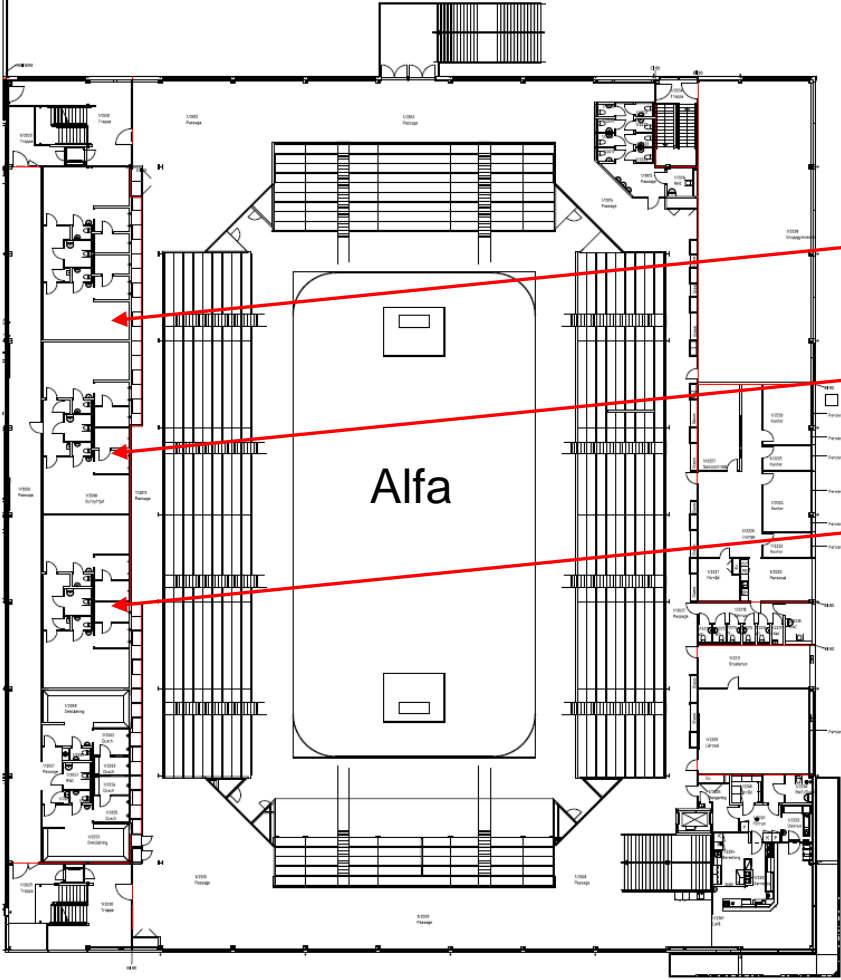
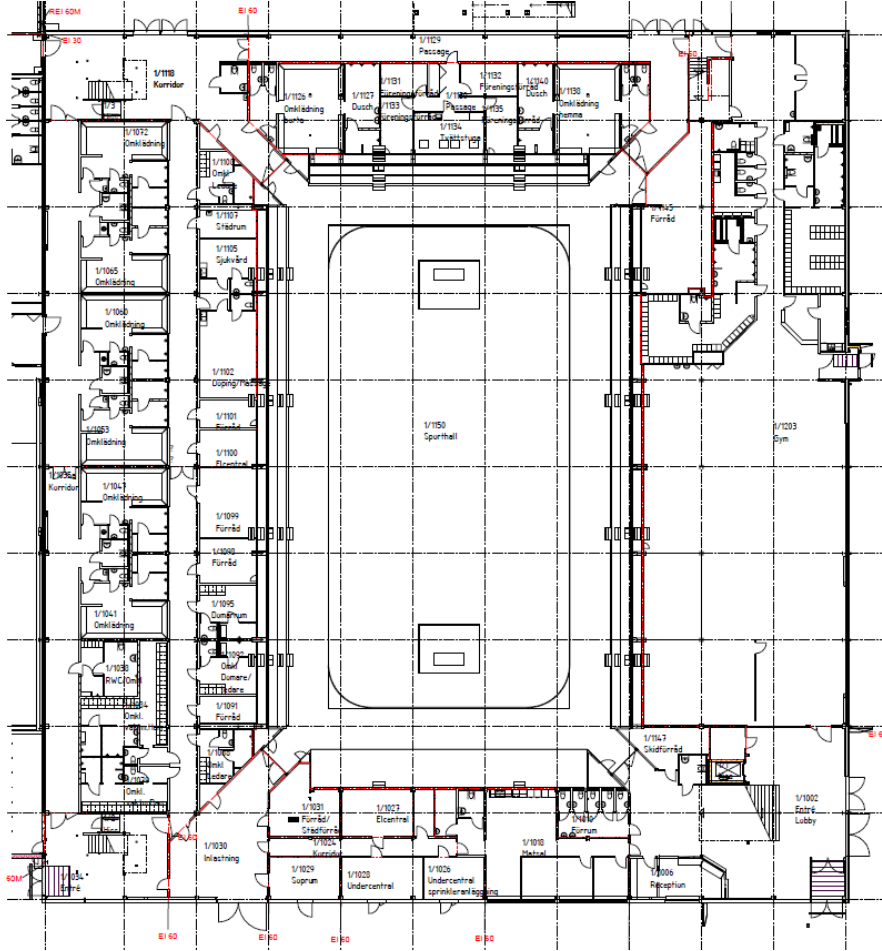
Hjördishallen i Lund är en bra hall för truppgrymnastiken.



Ritningar / Basfakta



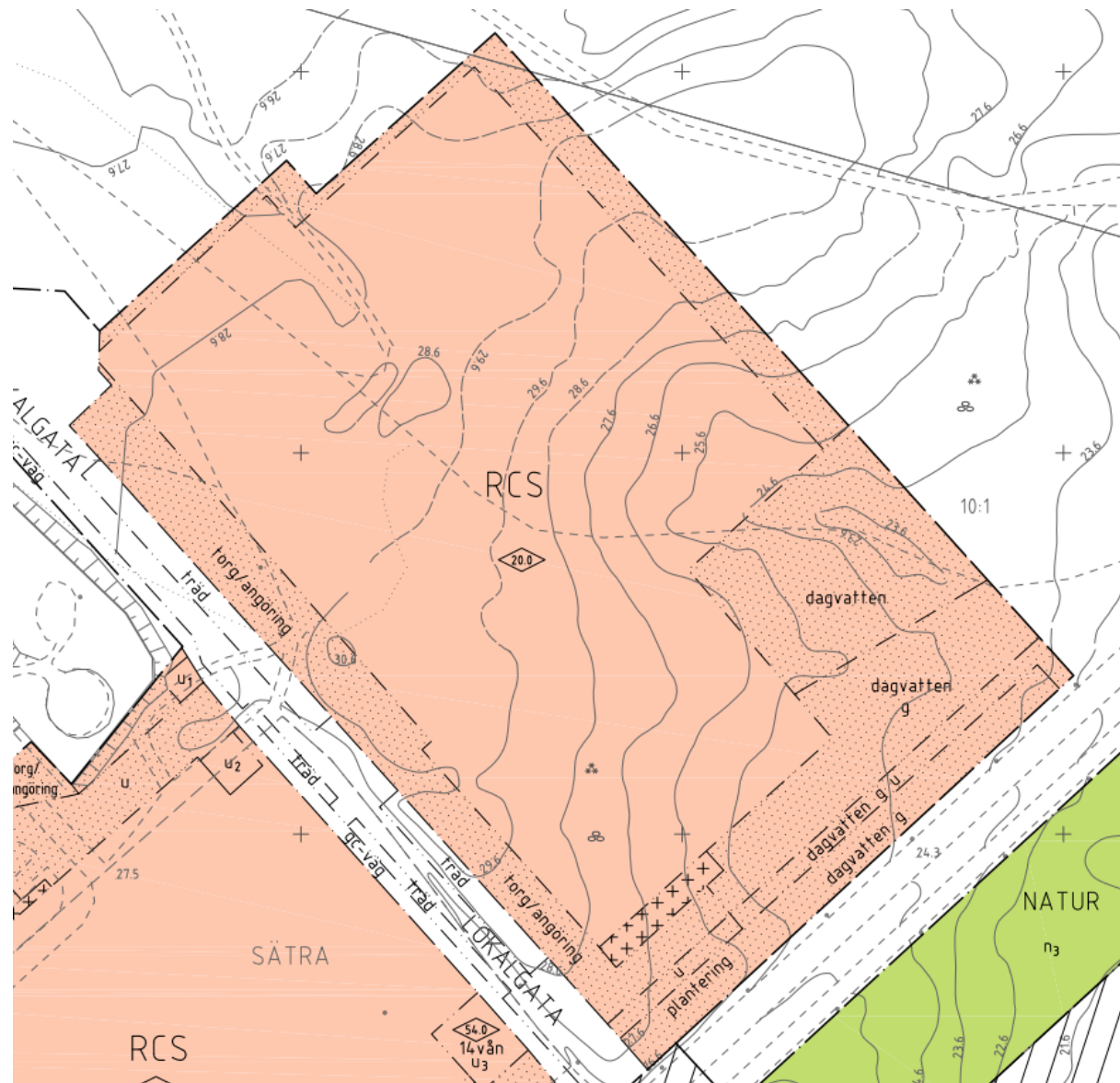
Ritningar / Basfakta



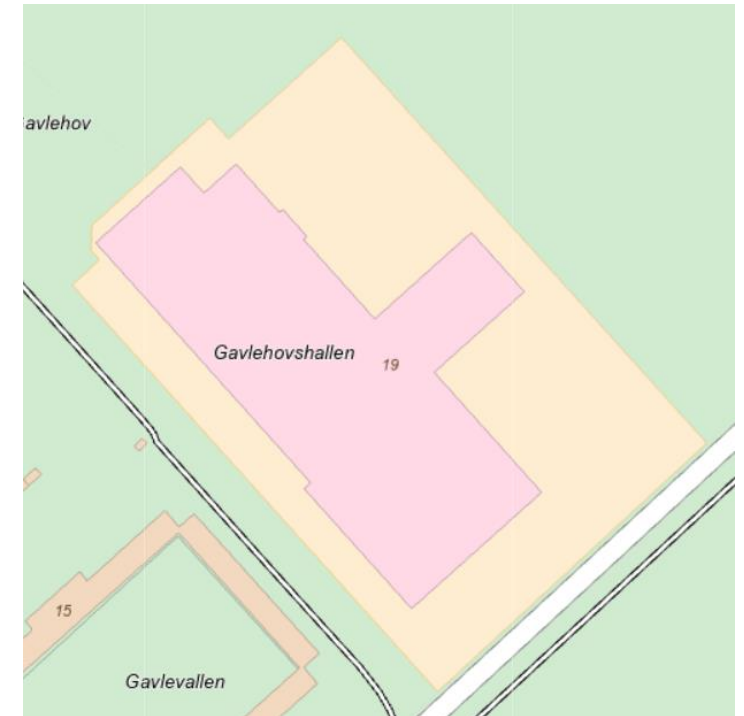
Alfa



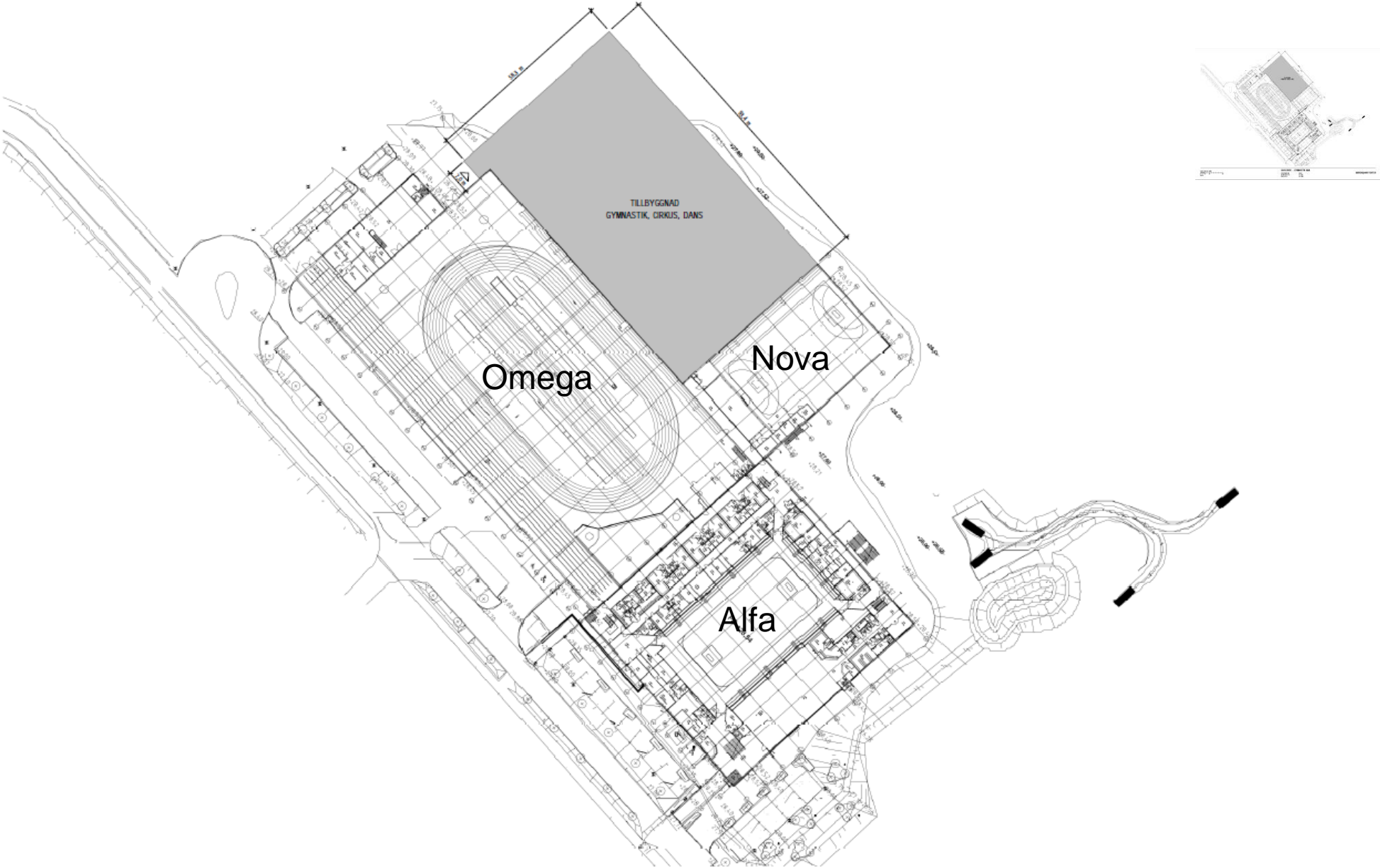
Detaljplan



R	Kultur och fritid
C	Centrum
S	Skola, undervisningslokaler



Resultatet



SKALA 1:500 (A3 1:1000)
0 5 10 20 30
METER

GAVLEHOV - GYMNASTIK M.M.
SITUATIONSPLAN
DATUM 2023-10-11
RITAD AV ES

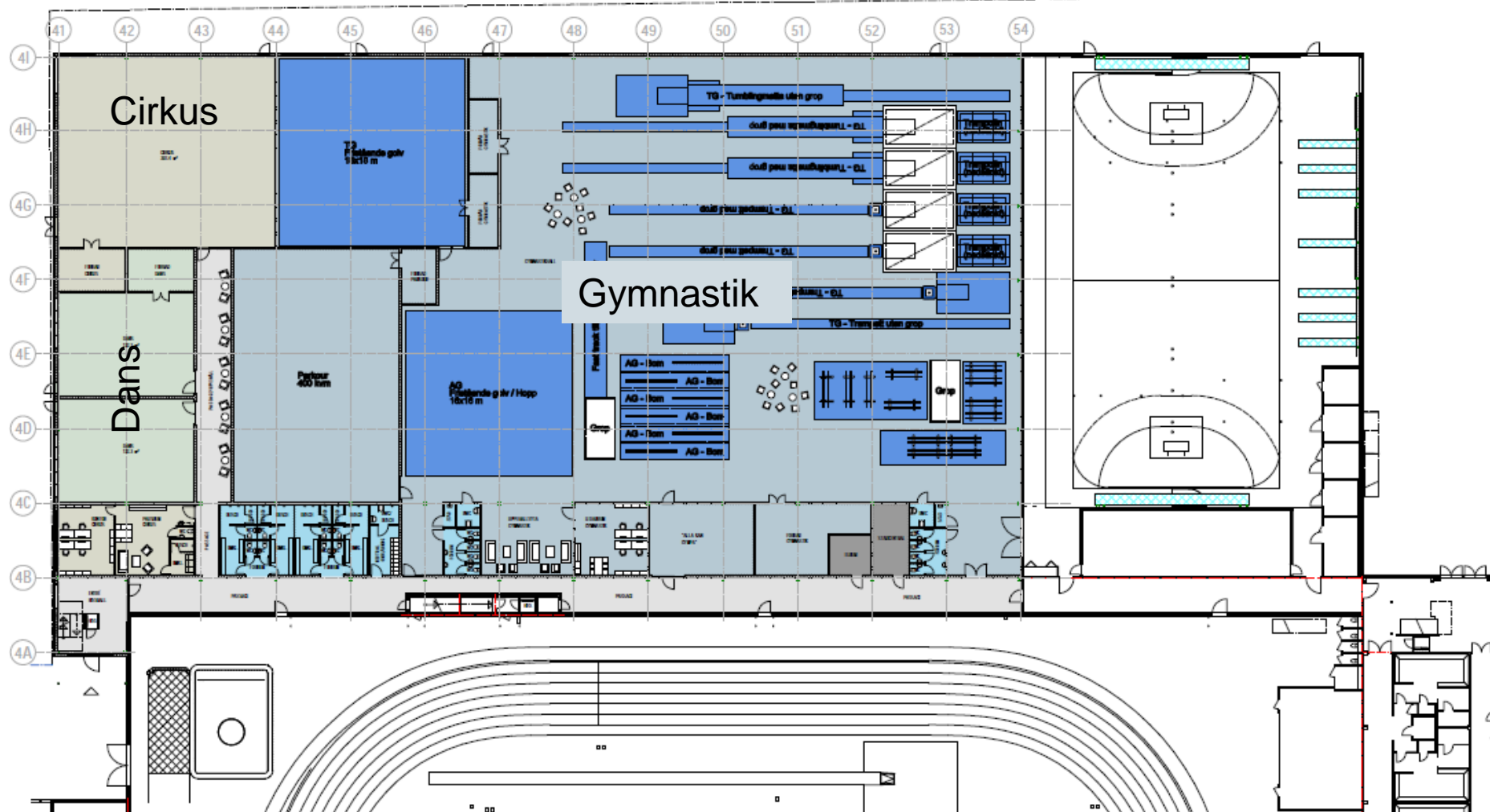
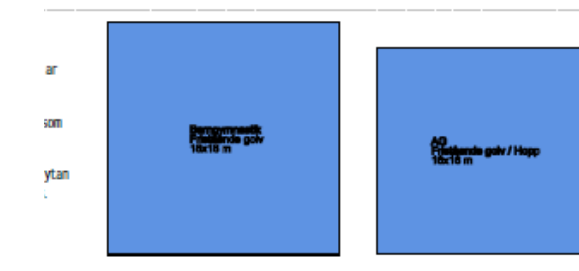
SKALA
A1 1:500
A3 1:1000

SKOOG|ARKITEKTER

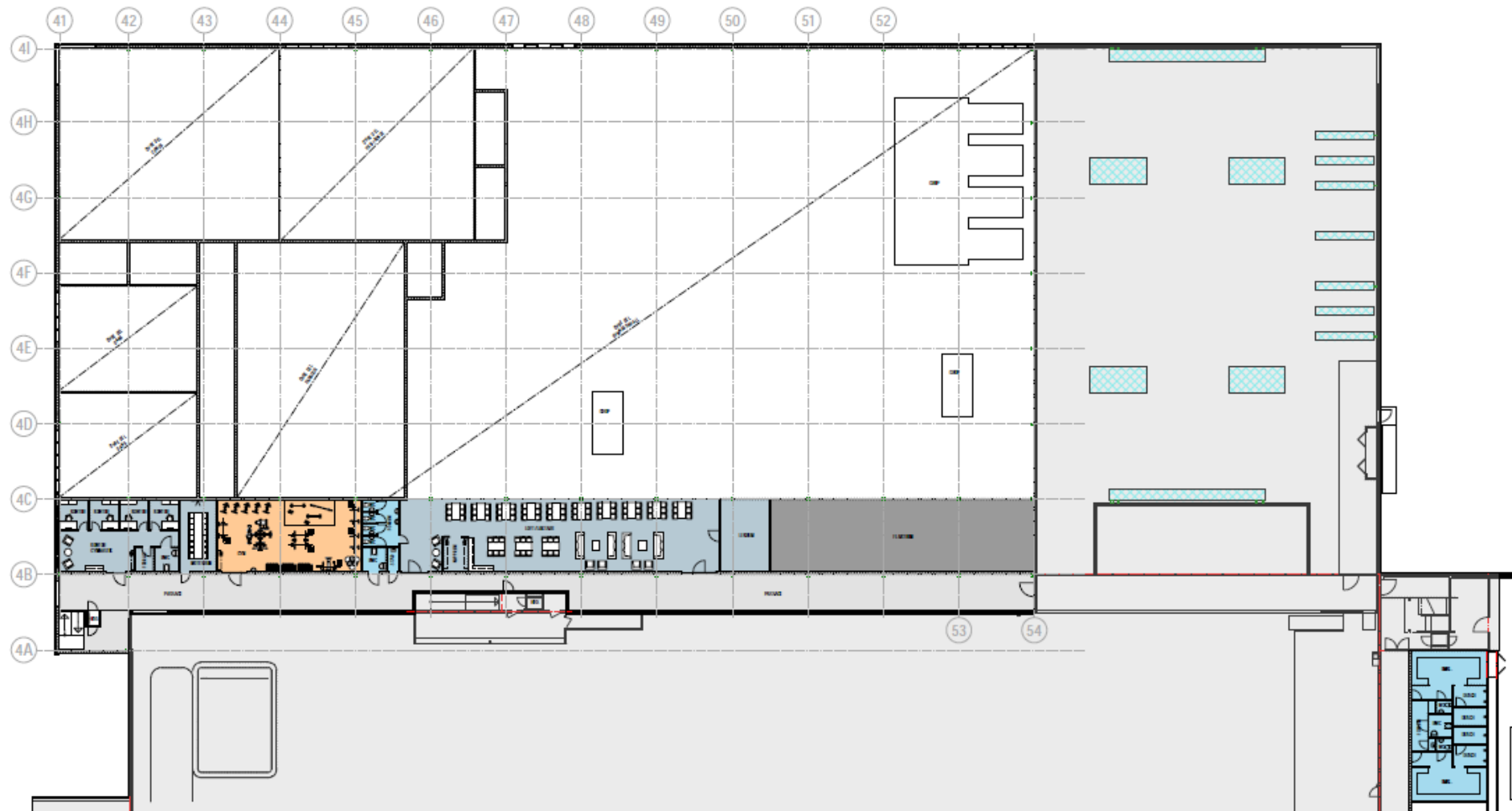
240326

Resultatet

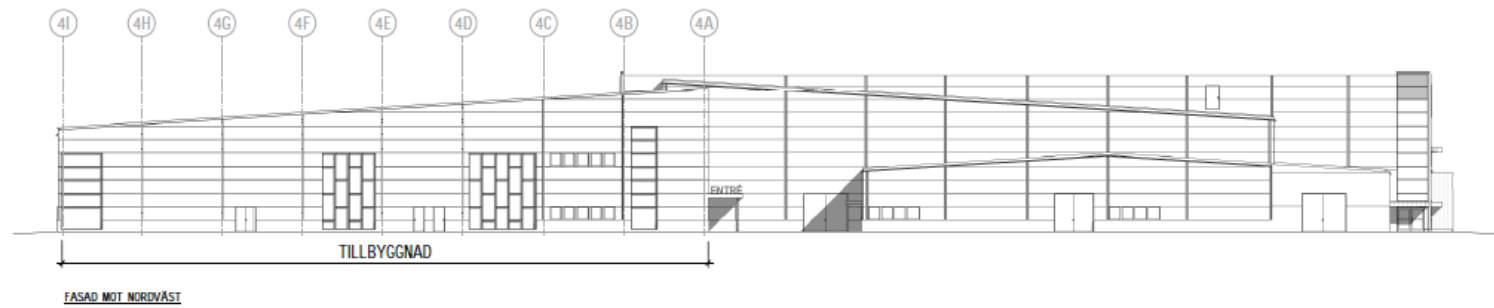
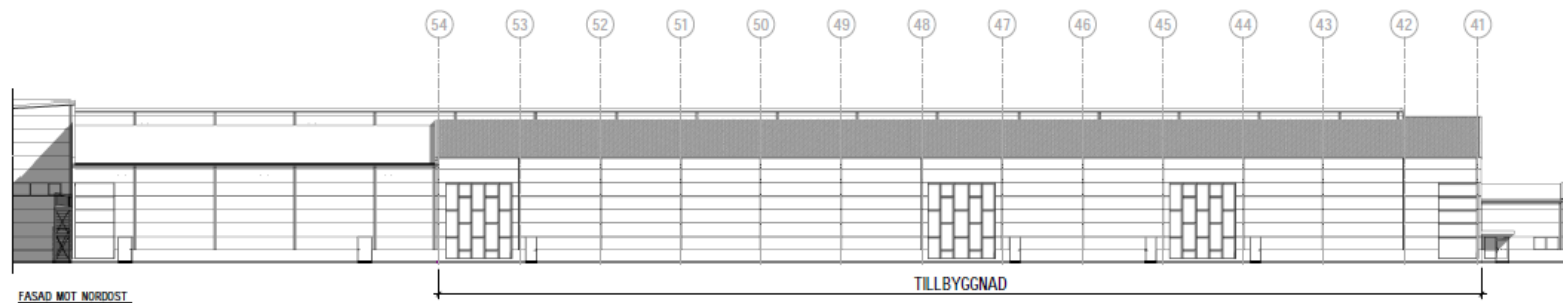
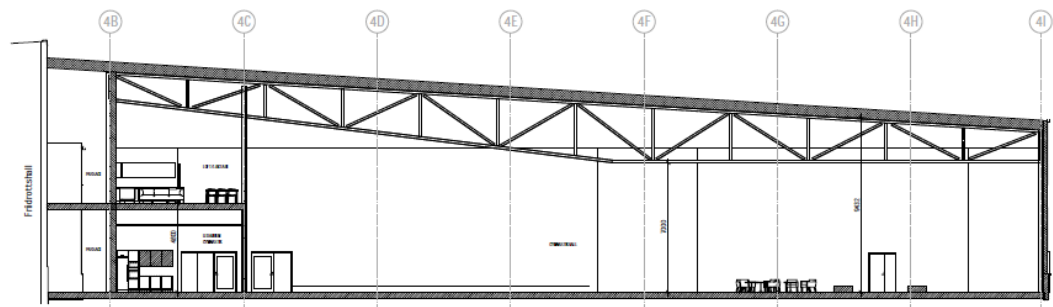
- Barn gymnastik och ett ytterligare fristående golv för artistisk gymnastik, som är revovisat i lokalprogrammet, har inte kunnat inrymmas i det nuvarande förslaget.
- Vi lämnar dessa funktioner utanför förslaget med förhoppning om att de ytor som vi ritat in kan samutnyttjas av verksamheten.
- Det finns också en potential att disponera om gymnastikens layout så att den ytan kan optimeras och därmed kunna inrymma någon av dessa ytor som inte får plats.



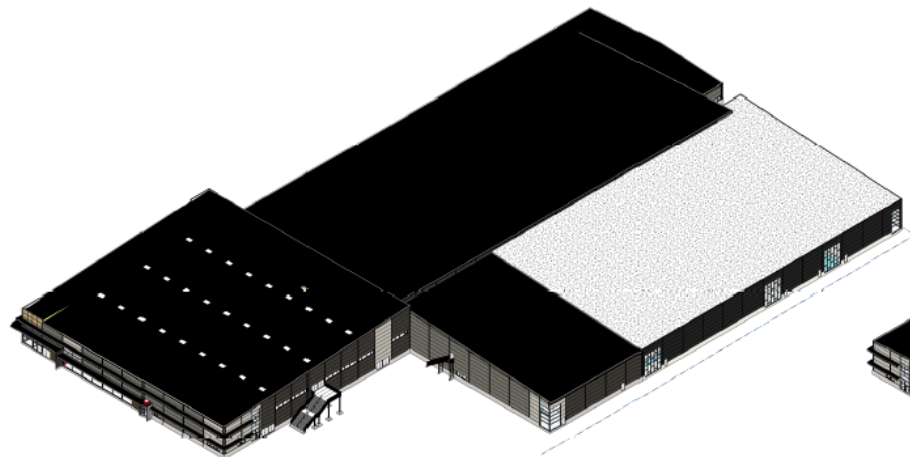
Resultatet



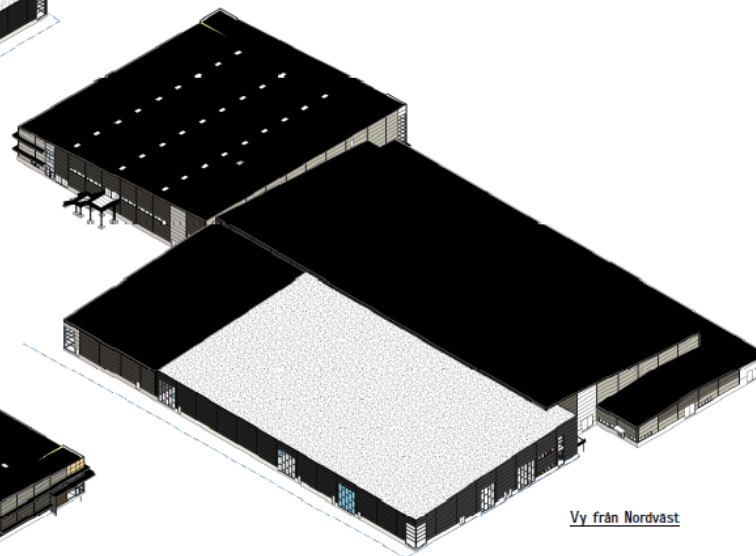
Resultatet



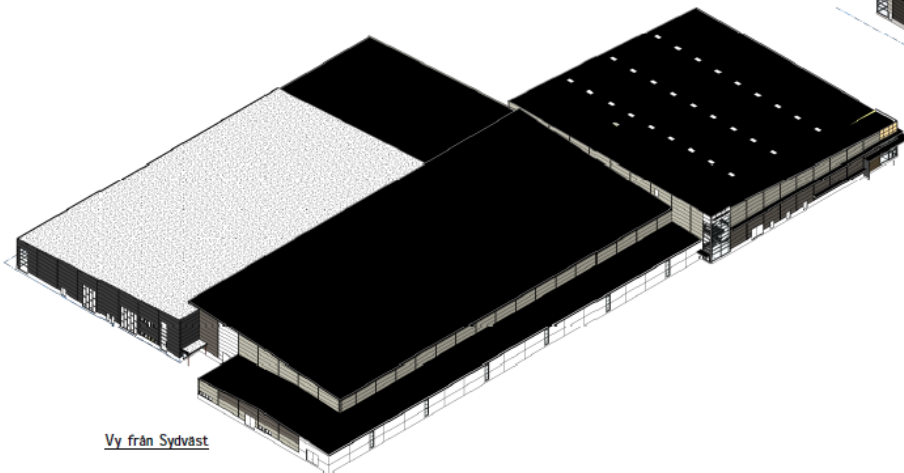
Resultatet



Vy från Nordost



Vy från Nordväst

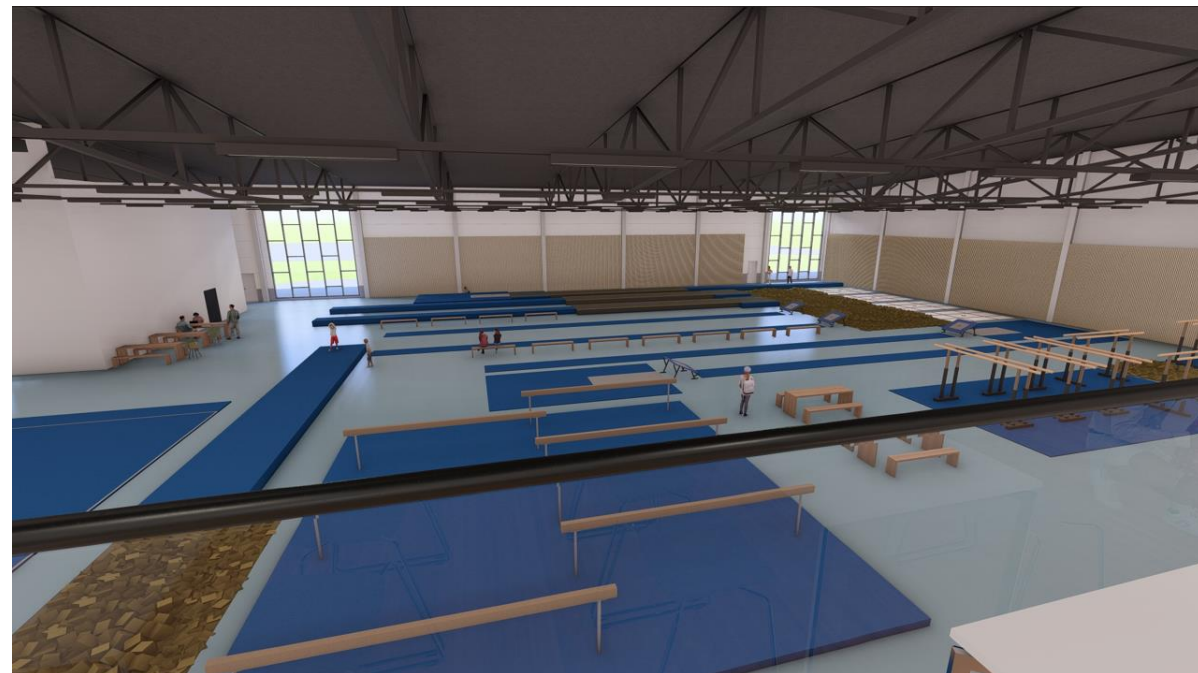


Vy från Sydväst

Resultatet



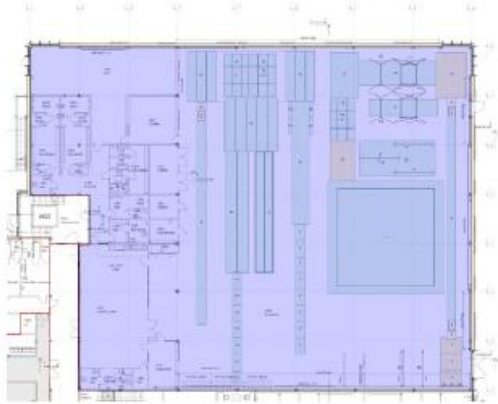
Resultatet



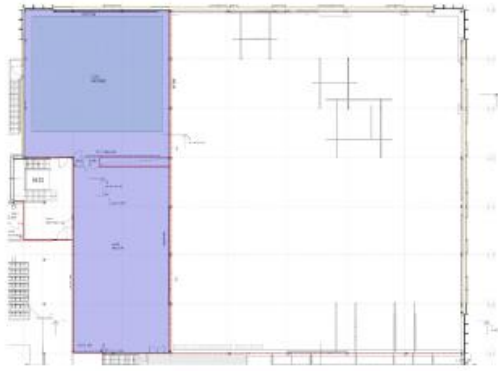
Resultatet



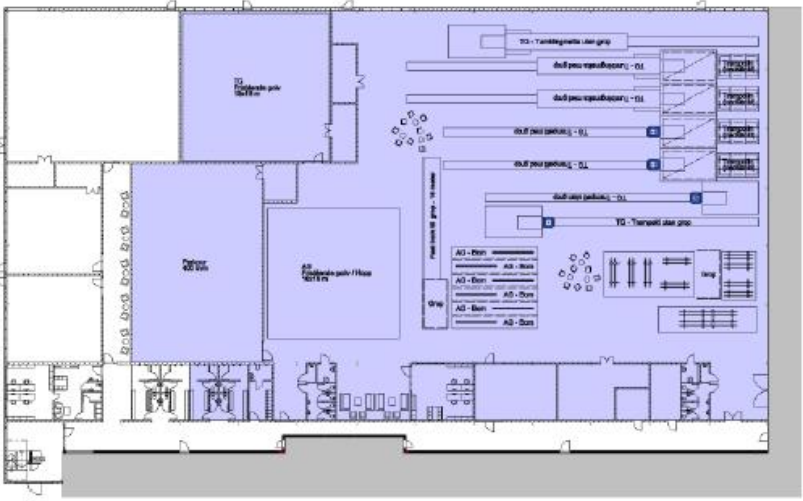
Resultatet



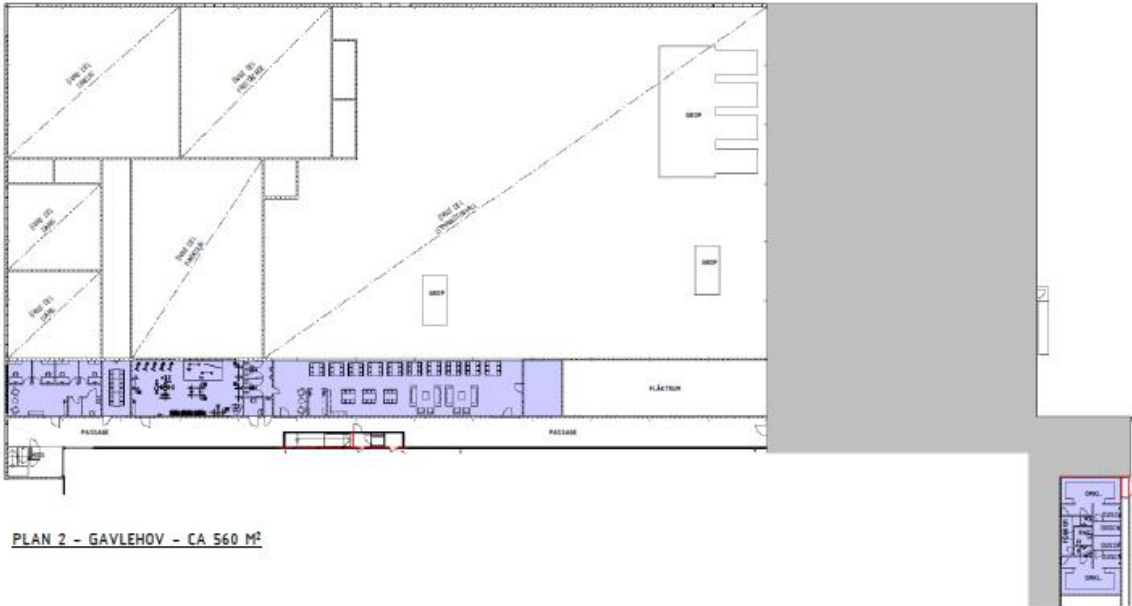
PLAN 1 - JERNVALLEN - CA 2100 M²



PLAN 2 - JERNVALLEN - CA 600 M²



PLAN 1 - GAVLEHOV - CA 3740 M²

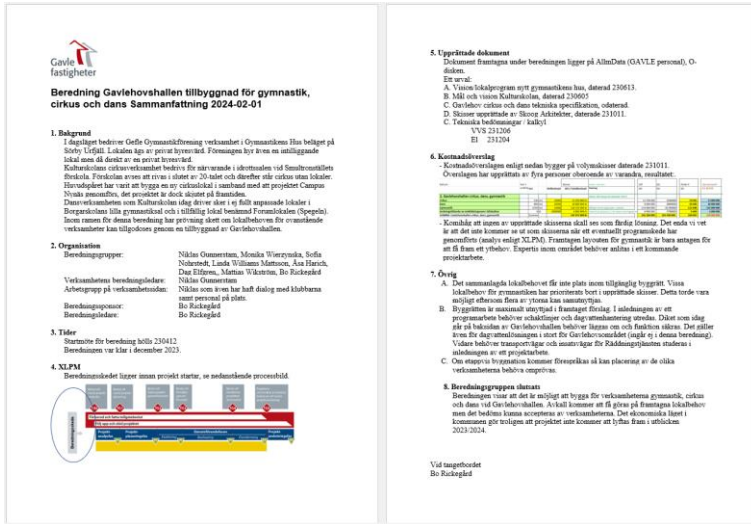


PLAN 2 - GAVLEHOV - CA 560 M²

Ytor för gymnastik kontra nybygget i Sandviken

Resultatet

Beredning Gavlehovshallen tillbyggnad för gymnastik, cirkus och dans Sammanfattning 2024-02-01

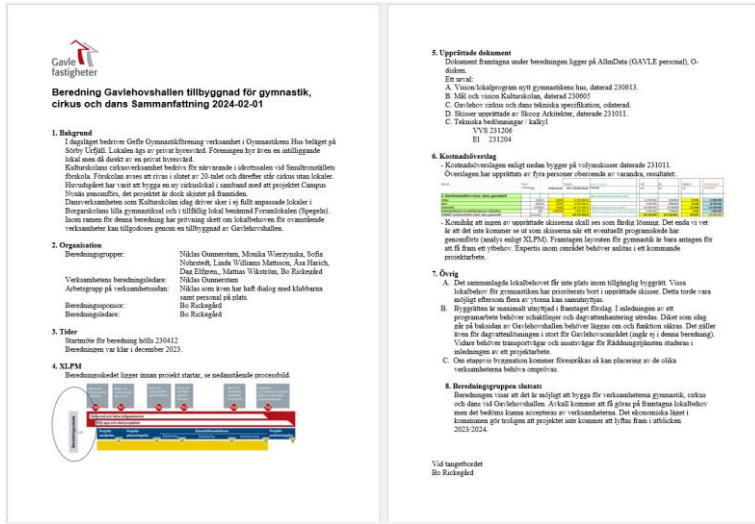


7. Övrig

- A. Det sammanlagda lokalbehovet får inte plats inom tillgänglig byggrätt. Vissa lokalbehov för gymnastiken har prioriterats bort i upprättade skisser. Detta torde vara möjligt eftersom flera av ytorna kan samutnyttjas.
- B. Byggrätten är maximalt utnyttjad i framtaget förslag. I inledningen av ett programarbete behöver schaktlinjer och dagvattenhantering utredas. Diket som idag går på baksidan av Gavlehovshallen behöver läggas om och funktion säkras. Det gäller även för dagvattenlösningen i stort för Gavlehovsområdet (ingår ej i denna beredning). Vidare behöver transportvägar och insatsvägar för Räddningstjänsten studeras i inledningen av ett projektarbete.
- C. Om etappvis byggnation kommer förespråkas så kan placering av de olika verksamheterna behöva omprövas.



Resultatet



6. Kostnadsöverslag

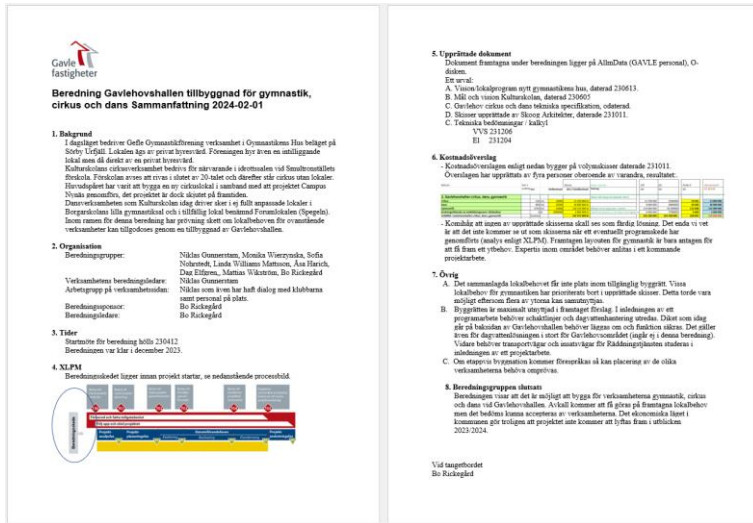
- Kostnadsöverslagen enligt nedan bygger på volymskisser daterade 231011. Överslagen har upprättats av fyra personer oberoende av varandra, resultatet:.

Datum:	Ver 1 underlag	m2	Delkostnad	Bosse Alt 1 Totalkostnad	(klart = fet stil) Notering	AÖ tkr	KG tkr	Peter E tkr	Gemensamt AV BOSSE
2. Gavlehovshallen cirkus, dans, gymnastik					Skisser från Skoog Ark daterade 231011				
Cirkus		530 m2	25000	13 250 000 kr		12 700 000	9200000	14 045	13 000 000
Dans		400 m2	25000	10 000 000 kr		9 600 000	6900000	10 600	10 000 000
Gymnastik		4749 m2	25000	118 725 000 kr	Många landningsproppar i plattan	114 000 000	81700000	125 848	121 000 000
Iordningställande av omklädningsrum i Alfahallen		6 st	1000000	6 000 000 kr	Totalt 8 st på plan 2, 2 är redan ordningställda	4 900 000	5798000	9 600	6 000 000
SUMMA Gavlehovshallen cirkus, dans, gymnastik		Summa		147 975 000 kr		141 200 000	103 598 000	160 093	150 000 000

Datum:	Ver 1 underlag	m2	Gemensamt AV BOSSE
2. Gavlehovshallen cirkus, dans, gymnastik			
Cirkus		530 m2	13 000 000
Dans		400 m2	10 000 000
Gymnastik		4749 m2	121 000 000
Iordningställande av omklädningsrum i Alfahallen		6 st	6 000 000
SUMMA Gavlehovshallen cirkus, dans, gymnastik		Summa	150 000 000



Resultatet



8. Beredningsgruppen slutsats

Beredningen visar att det är möjligt att bygga för verksamheterna gymnastik, cirkus och dans vid Gavlehovshallen. Avkall kommer att få göras på framtagna lokalbehov men det bedöms kunna accepteras av verksamheterna. Det ekonomiska läget i kommunen gör troligen att projektet inte kommer att lyftas fram i utblicken 2023/2024.

- Komihåg att **ingen av upprättade skisserna skall ses som färdig lösning**. Det enda vi vet är att det inte kommer se ut som skisserna när ett eventuellt programskede har genomförts (analys enligt XLPM). Framtagen layouten för gymnastik är bara antagen för att få fram ett ytbehov. Expertis inom området behöver anlitas i ett kommande projektarbete.



Frågor / funderingar ?

