



Delegationsbeslut 11:14

Yttrande över ansökan om nätkoncession ärende 2024-101448 Energimarknadsinspektionen

Nämnd:

Kommunstyrelsen Gävle kommun

Dnr: 24KS353

Bakgrund

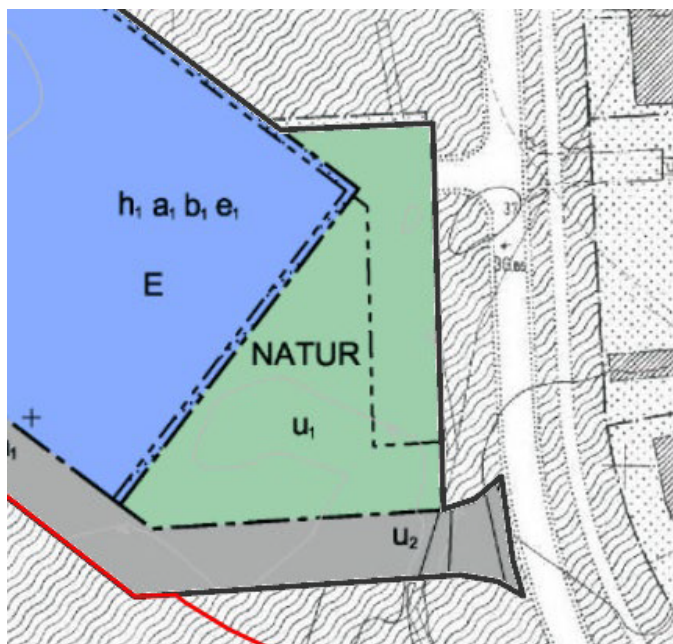
Gävle Energi Elnät AB har ansökt hos Energimarknadsinspektionen om tillstånd att ändra sträckningen för sex kraftledningar (nätkoncession för linje). Ändringarna gäller markkablar med sträckning från Sätrahöjden till Igeltjärn i Gävle kommun.

Yttrande

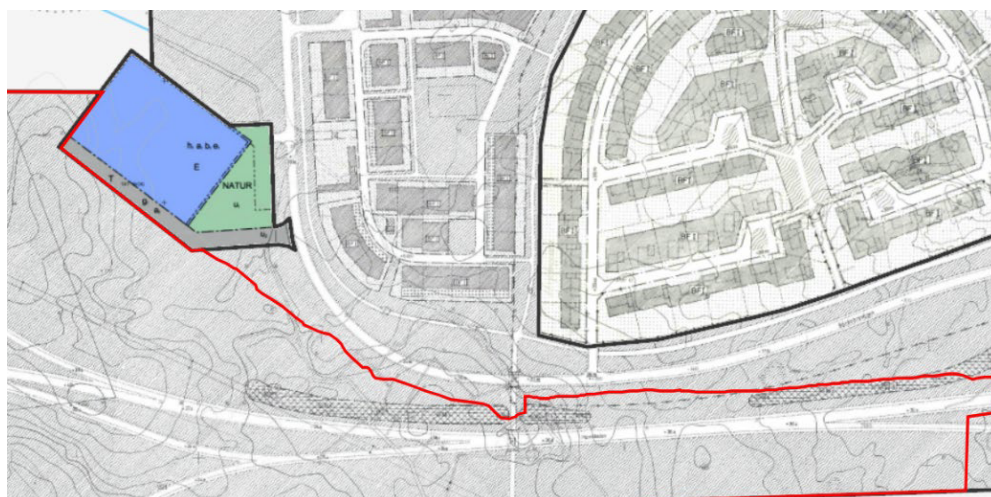
Förenlighet med detaljplaner:

Ledningarna går inom detaljplanelagt område och berör flertalet detaljplaner. Huvudsakligen avses ledningarna förläggas inom allmän plats "park eller plantering" eller "gata eller torg". Vid mindre del i öster längs Sätrahöjden kan ledningar beröra kvartersmark men då inom område med markreservat för underjordiska ledningar. Ledningarna är förenliga med detaljplanerna.

Detaljplan 2180K-P2024/2 – Otydligt om ledningarna kommer att gå i u1 – eller u2-område. Buffert i form av växtlighet mot Sättrahöjden bör bevaras.

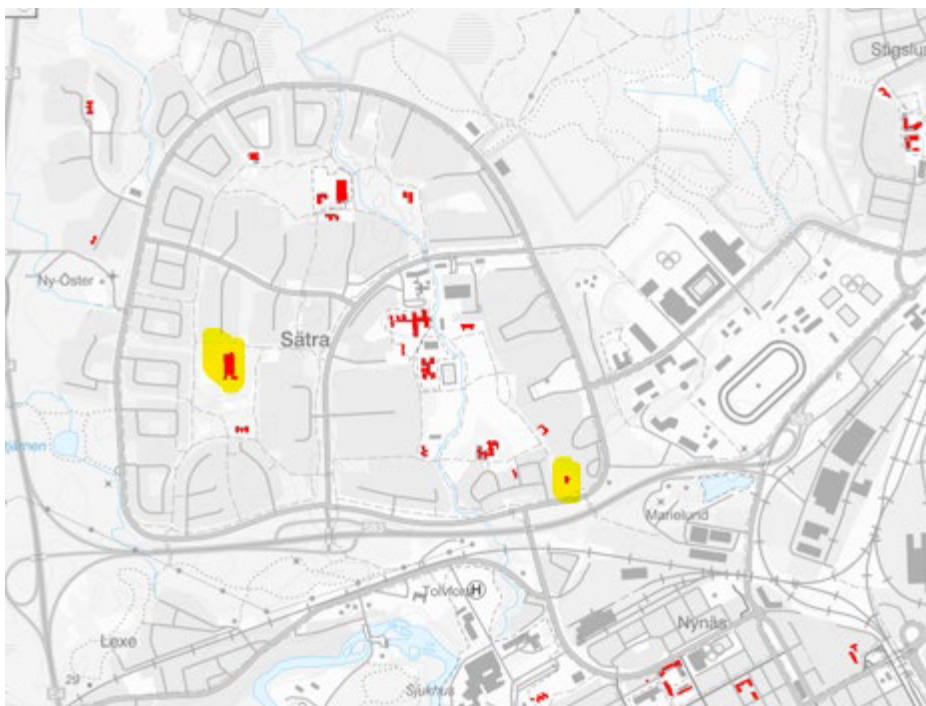


Detaljplan 21-76:771 – Ledningarna ser ut att gå huvudsakligen i "park eller plantering". Kommunen ser inget hinder.



Passage av skolor

Ledningarna passerar nära Smultronställets förskola och Bäckebo korttidshem. Hänsyn bör tas till skolorna.



Skyddsåtgärder

Ledningssträckningarna kommer i stor utsträckning att påverka naturmarksområden som redan i dagsläget är i smalaste laget och skulle behöva lämnas orörda för att värna dess värden. I den fördjupade översiktsplanen för Gävle stad pekats flera av dessa områden ut som värdefulla grönområden. Enligt kommunens riktlinjer för kompensationsåtgärder så ska det ske kompensation om dessa områden måste tas i anspråk, men i första hand ska påverkan undvikas och minimeras.

Befintliga träd och buskar är av stor betydelse för den lokala grönstrukturen och bidrar med många ekosystemtjänster. Det är inte tillräckligt att ta hänsyn till endast allé- och naturvärdesträd. Den träd- och buskbeväxta naturmarken har stor betydelse och är viktig att bevara, särskilt med tanke på den kumulativa påverkan som kommer att bli på grönstrukturen i området i och med alla projekt och åtgärder kopplade till de nya järnvägsspåren och utvecklingen av Gävle västra. Att lämna nedtagna naturvärdesträd som död ved är inte på något vis tillräckligt som skyddsåtgärd.

Kulturmiljö

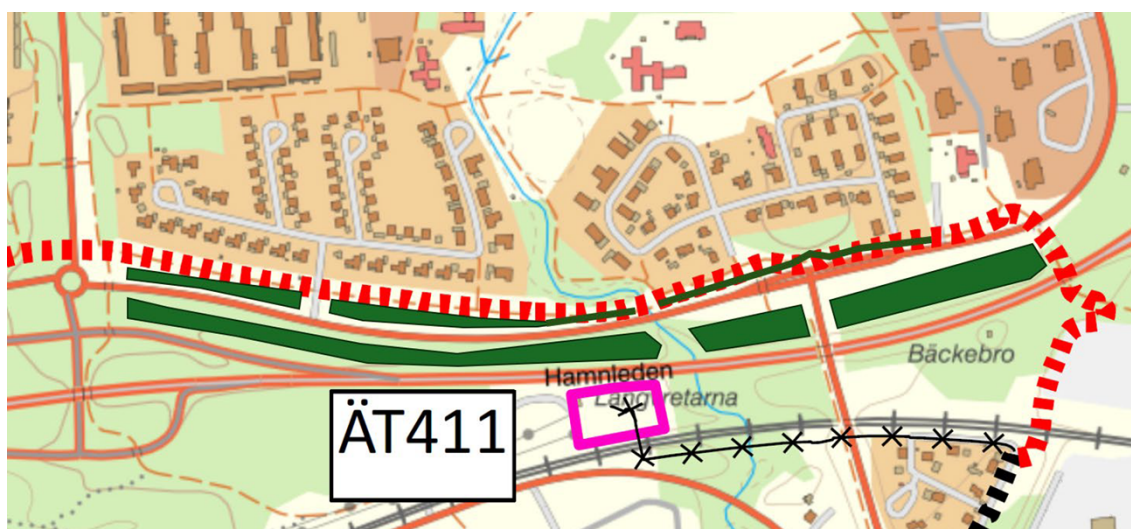
I konsekvensbeskrivning hanteras enbart fornlämning och byggnader. Stadsdelens Sättra kulturmiljövården bygger på stadsplanen samt hur hus, topografi, vägar och vegetation med mera samspelar. Vad som händer med till exempel den gröna strukturen är därför viktig att också belysa från kulturmiljöperspektivet.

Åtgärder – rasering

Ur natur- och grönstruktursynpunkt är det bra att raseringsåtgärder görs i samband med andra åtgärder.

Övrig information av betydelse

Vid ett genomförande av ny järnvägssträckning för Ostkustbanan och Bergslagsbanan önskar kommunen att GEAB lämnar utrymme för bullerskyddsåtgärder som vallar/plank norr om Sättrahöjden. Potentiella områden/sträckor för bullerskyddsåtgärder visas med gröna polygoner och streck i figurer nedan.



Utifrån de pågående parallella processerna med framtagande av järnvägsplaner och detaljplaner för Ostkustbanan och Bergslagsbanan är det viktigt att ledningsförläggning samordnas med eventuella bullerskyddsåtgärder för att minimera behovet av mark att ianspråkta och därmed minska påverkan på grönstrukturen. Längs föreslagen sträckning vid Sätrahöjden finns bostadsbebyggelse som i nuläget har en vegetationsbuffert söder om sig mot vägar och järnväg. I och med en utökning av antalet järnvägsspår och ett nytt stationsläge bedöms andelen trafik i området att öka. Genom att kunna bevara befintlig grönstruktur i så stor utsträckning som möjligt kan både påverkan från buller och den visuella påverkan minska för boende i närområdet.

För Gävle kommun

Christine Forsberg

Planeringschef

Sektor Styrning och stöd