

Utlåtande – Mätstation

Bakgrund luftmätningar

Målsättningen i Gävle kommun är nå de nationella miljömålen för frisk luft och uppföljningen i Stratsys visar att vi inte når denna ambition.

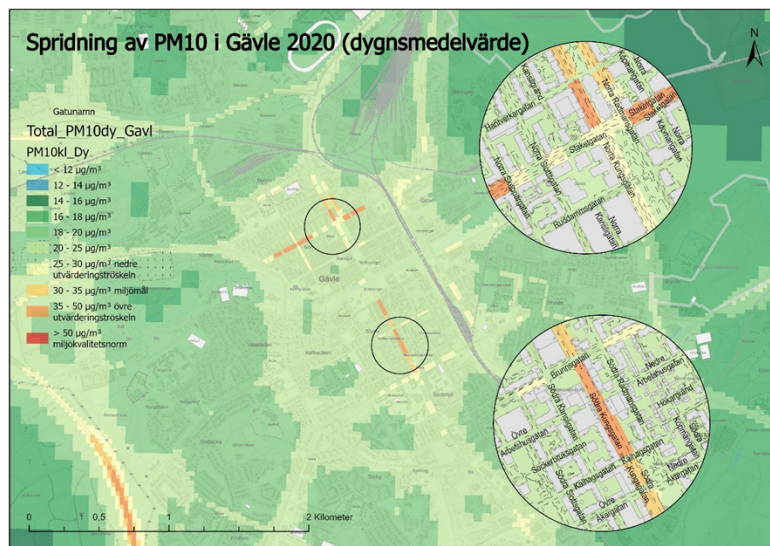
Luftkvaliteten följs upp för kvävedioxid och partiklar och Gävles största utmaning är partikelnivåerna. Gävle kommun följer upp tre olika värden; årsmedelvärden, dygnsmedelvärden och timvärden.

Det finns fyra nivåer:

1. **Miljömålen** (nationella nivåer som är ambitionen att nå i Sverige och Gävle)
2. **Nedre utvärderingströskeln** (krav från Naturvårdsverket att ha koll på luftkvaliteten men inget krav på fast mätpunkt)
3. **Övre utvärderingströskeln** (krav från Naturvårdsverket att ha en fast mätpunkt på den plats som har högst värden)
4. **Miljökvalitetsnormen** (gränsvärde som inte får överskridas, om gränsvärdet överskrids måste kommunen vidta skarpa åtgärder)



Gävle kommun har en övergripande luftkartläggningen för hela kommunen och de sträckor som är mest utsatta i Gävle är Södra Kungsgatan, Norra Kungsgatan och Norra Rådmanngatan samt Staketgatan.



Gävle kommun är medlem i Östra Sveriges Luftvårdsförbund och SLB-analys genomför övergripande luftkartläggningar, luftmätningar och analyserar mätdata.

Södra Kungsgatan var en plats som under många år hade högst värden av kvävedioxid och partiklar. Mätningarna började år 2013 och pågick till år 2022, se tabell 17. År 2014 låg värdena inte längre i den övre utvärderingströskeln, vilket gjorde att mätningen pausades år 2015. Under pandemin uppnådde Gävle kommun miljömålen för frisk luft eftersom trafikflödena mer än halverades.

Tabell 17. Årsmedelvärden partiklar, PM10, i $\mu\text{g}/\text{m}^3$ vid Södra Kungsgatan 12 år 2013–2022.

Södra Kungsgatan 12	2013	2014	2015	2016	2017	2018	2019	2020	2021	2022
Datafångst	92 %	96 %	-	99 %	98 %	94 %	96 %	98 %	97 %	97 %
Årsmedelvärde ($\mu\text{g}/\text{m}^3$)	19,0	15,6	-	15,0	13,6	16,8	16,4	14,9	13,0	16,6
Antal dygn över 50 $\mu\text{g}/\text{m}^3$ (maximalt 35 dygn)	24	12	-	20	12	20	24	12	12	25

Tabell 10: ÅDT och andel tung trafik år 2013-2021 vid Södra Kungsgatan 12

Södra Kungsgatan 12	2013	2014	2015	2016	2017	2018	2019	2020	2021
Årsdygnstrafik (ÅDT)	12 810	12 810	-	13 700	13 700	13 700	16 289	5 564	-
Andel tung trafik	4 %	-	4 %	4 %	4 %	4 %	10,7 %	8,4 %	-

Trafikflödena har efter pandemin återhämtat sig något. I centrum pågår byggnationen av Agnes Kulturhus och ytorna runt kulturhuset. Kajerna längs ån är också av stort renoveringsbehov vilket gör att framkomligheten i centrumkärnan kommer att vara fortsatt nedsatt under många år framöver tills alla kajer har åtgärdats. Minskad framkomlighet är oftast likhetstecken med minskade trafikflöden.

Eftersom trafikflödet minskat på Södra Kungsgatan så är Södra Kungsgatan inte längre den gatusträcka med värst värden gällande kvävedioxider och partiklar. I samråd med Naturvårdsverket tog Gävle kommun beslutet år 2021 att flytta den fasta mätpunkten från Södra Kungsgatan till Staketgatan.

Samhällsbyggnadsnämnden ville ha kvar mätpunkten på Södra Kungsgatan för att följa upp luftvärden i samband med byggnationen av Agnes Kulturhus så under år 2022 hade Gävle mätstationer både på Södra Kungsgatan och Staketgatan. Sedan år 2023 finns det bara en mätpunkt på Staketgatan.

Senaste trafikmätningen på Södra Kungsgatan visar att flödet låg på 9570 i medeldygnstrafik år 2023. Detta är drygt 3000 färre fordon än 2013/14.

Fast mätpunkt Staketgatan

Den fasta mätpunkten är sedan år 2022 lokaliserad på Staketgatan 22 och den största utmaningen är partikelnivåerna som ligger i den övre utvärderingströskeln. Det som styr var den fasta mätpunkten måste vara på luftkvalitetsförordningen 26§, som säger att mätningen ska genomföras på den sträcka med de värsta värdena i kommunen.



Den årliga driftkostnaden för den fasta mätpunkten är ca 300 000 kr. I kostnaden ingår mätning under ett år och en årlig rapport med analys av mätdatat. Kostnaden för att installera en ny mätstation på Staketgatan var 50 000 kr.

Sammanfattning

Fasta mätpunkten måste vara placerad på den plats som har värst värden så det är inte möjligt att flytta mätpunkten till annan plats än Staketgatan som det ser ut just nu.

Att sätta upp ytterligare en mätpunkt är en kostnadsfråga. Om Gävle kommun skulle ha två mätpunkter så skulle det kosta cirka 600 000 kr per år och etableringskostnaden för en till mätstation skulle ligga på runt 50 000 kr.

Ett annat sätt som är enklare och billigare är att göra årliga mätningar av trafikflödet på Södra Kungsgatan. Vet vi trafikflödet går det att göra en bedömning kring luftkvaliteten eftersom vi redan har en lång mätserie på Södra Kungsgatan. I nuläget ser vi att kvävedioxid och partiklar på Södra Kungsgatan inte ligger i övre utvärderingströskeln eftersom vi vet att trafikflödet i snitt ligger under 10 000 fordon per dygn.

Hösten 2024 kommer ett nytt EU-direktiv med strängare gränsvärden för luftkvalitet som träder i kraft år 2030, vilket innebär att Gävle kommun sannolikt kommer överskrida de nya gränsvärdena om inga åtgärder vidtas. I direktivet finns även krav på EU-kommissionen att ta fram ytterligare bestämmelser kring bland annat modellering, mätstationernas placering, rapportering av luftkvalitetsdata och information till allmänheten.

Tekniska har tagit fram ett förslag till Förebyggande strategi för luftkvalitet med förslag på åtgärder för att förbättra luftkvaliteten i kommunen, så att Gävle kommun klarar de nya gränsvärdena år 2030. Förslaget förväntas antas av Samhällsbyggnadsnämnden hösten 2024.

Marie Grew
Enhetschef Planering och analys

Gustav Flodmark
Trafikplanerare

Klicka här för att skriva förslag till beslut.

Klicka här för att skriva en sammanfattning.