

List of Signatures

Page 1/1



Års- och hållbarhetsredovisning 2023 Gävle Energi AB 556407...

Name	Method	Signed at
MARGARETA HOFVENSTAM	BANKID	2024-03-05 11:30 GMT+01
Roland Nilsson	BANKID	2024-04-12 09:00 GMT+02
Matilda Sundquist Boox	BANKID	2024-03-05 10:53 GMT+01
DANIEL KVARNLÖF	BANKID	2024-03-05 09:04 GMT+01
Håkan Jönsson	BANKID	2024-03-04 14:45 GMT+01
Camilla Helena Edelbrink	BANKID	2024-04-29 17:38 GMT+02
Stig Lennart Anders Fogeus	BANKID	2024-03-04 14:42 GMT+01
ANDERS ALDÉN	BANKID	2024-03-19 11:44 GMT+01
THOMAS NORRMAN	BANKID	2024-03-18 13:43 GMT+01
INGER SCHÖRLING	BANKID	2024-03-16 17:39 GMT+01
MIKAEL FORSBERG	BANKID	2024-03-11 12:29 GMT+01



This file is sealed with a digital signature. The seal is a guarantee for the authenticity of the document.

External reference: 8629A7A5A41C41649F530B0345235D10



 Gävle Energi

Års- och hållbarhetsredovisning

2023



This file is sealed with a digital signature.
The seal is a guarantee for the authenticity
of the document.

Document ID:
8629A7A5A41C41649F530B0345235D10



This file is sealed with a digital signature.
The seal is a guarantee for the authenticity
of the document.

Document ID:
8629A7A5A41C41649F530B0345235D10

INNEHÅLLSFÖRTECKNING

Års- och hållbarhetsredovisning för räkenskapsåret 2023

Styrelsen och verkställande direktören avger följande
års- och hållbarhetsredovisning och koncernredovisning.

Vd har ordet	4
Flerårsöversikt	6
Hållbarhetsredovisning	7
Förvaltningsberättelse	40
Bolagsstyrningsrapport	44
Förslag till resultatdisposition	46

Koncernen

Resultaträkning	49
Balansräkning	50
Förändringar i eget kapital	52
Kassaflödesanalys	53

Moderbolaget

Resultaträkning	52
Balansräkning	53
Förändringar i eget kapital	55
Kassaflödesanalys	56

Noter

Noter, gemensamma för moderbolag och koncern	57
Styrelsen	82





VD: 2023 ETT ÅR AV FÖRÄNDRADE

Få branscher har varit så synliga i media det senaste året som energisektorn. Energi har varit en huvudfråga både för media och för våra kunder. Intresset av att förstå hur man som företag eller privatperson kan påverka sina energikostnader har ökat. De höga elpriserna som vi fick uppleva under 2022 fortsatte in i början av 2023. Elpriserna är fortsatt höga ur ett historiskt perspektiv, men kunderna verkar idag uppleva det som det nya normala. Även frågor med fokus på ny elproduktion samt frågor om tillgången till effekt runt om i landet har varit återkommande i media under året.

Kundernas ökade intresse för att påverka sin energisituation har visat sig genom en ökad efterfrågan på kunskap, solceller, batterilager och el till timspris. Allt för att de ska kunna anpassa sin förbrukning för att hålla nere energikostnaderna, trots de varierande elpriserna.

Ökade kostnader, bristvaror och långa leveranstider

Kostnadstrycket för bränslen och material som vi är beroende av i verksamheten började öka under 2022 och det fortsatte att intensifieras under 2023. Särskilt tydligt har det varit för trädbränslen och elmateriel som ökat kraftigt i pris. Samtidigt

som de fått karaktär av bristvaror där leveranstiderna ökat och tillgången stundtals varit begränsad. Detta i kombination med det höga ränteläget har lett till både ändrade prioriteringar och prisjusteringar på våra tjänster.

Hela samhället har drabbats av det ökade kostnadsläget som vi upplevt under året. Det har vi delvis märkt av när det gäller efterfrågan på nyanslutningar av vår infrastruktur.

Fokus inför 2024

Vi befinner oss i en bransch under stor press, som brottas med stora utmaningar i samband med elektrifieringen av samhället. Att medvetandegöra vikten av och potentialen i tillgången till ökad effekt i regionen kommer att vara i fokus under kommande år.

Vikten av samarbeten kommer att bli än viktigare för att kunna utveckla verksamheten och hantera utmaningar. Exempel på dessa samarbeten är Gävle Energis samarbete med Billerud i det gemensamma bolaget Bomhus Energi och samarbetet med Sandviken Energi för att försörja Sandvikens fjärrvärmenät.





FÖRUTSÄTTNINGAR

Som ett led av förändringar i omvärlden har vi under 2023 ställt om kursen från expansion och tillväxt till fokus på kostnadseffektivitet, både för löpande verksamhet och för investeringsverksamheten. Det är viktigt för oss och för våra kunder att vi även i framtiden kan erbjuda konkurrenskraftiga tjänster på ett affärsmässigt sätt och med en positiv påverkan på klimat och miljö.

Lyckligtvis är vi ett bolag med engagerade och snabbfotade medarbetare som med lätthet under året har tagit sig an uppgiften och ger sig in på den här nya vägen med en gemensam målbild i sikte.

När jag summerar årets insatser och det efter förutsättningarna starka resultatet kan jag konstatera att Gävle Energi är ett bolag med god förmåga att på väldigt kort tid anpassa sig efter förändrade förutsättningar.

Håkan Jönsson
Verkställande direktör



Flerårsöversikt

Koncernens och moderbolagets ekonomiska utveckling i sammandrag

Koncern	2023	2022	2021	2020	2019	2018	2017	2016	2015	2014
Rörelsens intäkter (mnkr)	1 506	1 523	1 334	1 125	1 182	1 171	1 087	1 061	1 017	1 006
Rörelseresultat (mnkr)	257	276	233	215	212	207	197	200	181	161
Resultat efter finansnetto (mnkr)	251	273	231	208	195	190	181	175	159	129
Nettomarginal	16,6 %	17,9 %	17,3 %	18,5 %	16,5 %	16,3 %	16,6 %	16,5 %	15,6 %	12,9 %
Resultat efter finansnetto/Anställd (tkr)	1 031	1 158	984	908	882	870	848	843	790	664
Balansomslutning (mnkr)	3 473	3 285	3 057	3 093	3 110	2 528	2 402	2 274	2 240	2 371
Eget kapital (mnkr)	1 686	1 576	1 469	1 518	1 456	1 413	1 330	1 200	1 148	1 219
Soliditet	49 %	48 %	48 %	49 %	47 %	56 %	55 %	53 %	51 %	51 %
Investeringar, brutto (mnkr)	465	279	240	257	221	287	303	244	176	128
Avkastning på eget kapital	15,4 %	17,9 %	15,5 %	14 %	13,6 %	13,9 %	14,3 %	14,9 %	13,4 %	11,4 %
Avkastning på sysselsatt kapital	10,4 %	11,9 %	10,0 %	8,6 %	9,0 %	10,2 %	10,5 %	11,0 %	9,8 %	8,3 %
Avkastning på totalt kapital	7,9 %	9,0 %	7,9 %	7,2 %	7,3 %	8,3 %	8,5 %	8,9 %	8,1 %	6,9 %
Medeltal anställda	243	236	235	229	221	219	213	208	201	195

Moderbolaget	2023	2022	2021	2020	2019	2018	2017	2016	2015	2014
Rörelsens intäkter (mnkr)	1 014	949	931	890	871	866	848	814	773	734
Resultat efter finansnetto (mnkr)	231	171	169	192	181	144	101	118	87	91
Nettomarginal	22,8 %	18,0 %	18,1 %	21,6 %	20,8 %	16,7 %	11,9 %	14,5 %	11,3 %	12,4 %
Balansomslutning (mnkr)	2 651	2 783	2 728	2 643	2 658	2 149	2 021	1 890	1 832	1 936
Soliditet	37 %	42 %	42 %	42 %	40 %	46 %	47 %	47 %	48 %	52 %
Avkastning på sysselsatt kapital	12,6 %	9,3 %	8,7 %	9,4 %	10,2 %	9,9 %	7,9 %	9,8 %	7,2 %	7,5 %
Medeltal anställda	243	236	235	229	221	219	213	208	201	195



HÅLLBARHETSREDOVISNING

Uppgifter inom parentes avser föregående år.

Inledning

Gävle Energi har verkat i och för Gävle i över 130 år. I dag bedriver bolaget verksamhet inom värme, kyla, energiproduktion, elnät, elhandel, kommunikation och energitjänster.

Bolaget har fyra dotterbolag med olika äganden; Gävle Kraftvärme AB 100 procent, Gävle Energi Elnät AB 100 procent, Gävle Energisystem AB 95 procent och Bionär Närvarme AB 59 procent.

Bolaget har dessutom tre intressebolag; Bomhus Energi AB 50 procent, för ång- och kraftvärmeleveranser, Gästrik Ekogas AB 49 procent som producerar och säljer biogas samt Norrskan AB 12,77 procent, som erbjuder datakommunikation via fibernät.

Koncernens framgång och drivkraft bygger på medvetna, långsiktiga satsningar på hållbarhet där god leveranssäkerhet, ekonomi, miljö, effektivitet och kvalitet är centrala faktorer. Det dagliga arbetet präglas av ett aktivt engagemang för samhällsutveckling och miljöarbete där samverkan och ett kundcentrerat arbetssätt är högt prioriterade. Bolaget erbjuder hållbar och trygg infraservice dygnet runt.



Ägardirektiv

Bolagets ägare styr genom ägardirektiv. Där framgår bland annat att bolaget, med en helhetssyn på ekonomi, service och miljö, ska tillgodose behovet av produkter och tjänster från en affärsmässig grund. Bolaget ska med hög leveranssäkerhet bedriva produktion, distribution, köp, försäljning och handel med el, värme, biogas, kyla och tele- och datakommunikation samt därmed förenlig verksamhet. Särskild vikt läggs också på utveckling, samverkan och ett aktivt arbete med klimat- och miljöfrågor. Bolaget ska ha konkurrenskraftiga taxor och avgifter och investeringsverksamheten ska baseras på en helhetssyn där effekter i samtliga styrperspektiv beaktas inför investeringsbeslut.

Ägarens mål

Resultat efter finansiella poster, exklusive värdejusteringar, men före bokslutsdispositioner, ska vara 144 mnkr, varav minst 115 mnkr lämnas i utdelning/koncernbidrag till moderbolaget. Alla bolag inom koncernen som ägs till mer än 50 procent har politiskt tillsatta styrelser som utses av Gävle kommunfullmäktige. Styrelsen beslutar om budget, med investeringsplan, strategisk plan och policyer enligt gällande delegationsordning. Kommunfullmäktiges ställningstagande ska inhämtas när det gäller till exempel större investeringar, principiella taxekonstruktioner, bolagsförändringar och frågor av principiell beskaffenhet. Inom ramen för budget och verksamhetsplaner har vd:ar och affärsområdeschefer rätt att ta beslut inom vissa nivåer och områden. Detta styrs av beslut- och delegationsordningen. Koncernen är miljö- och kvalitetscertifierad sedan 2006 och har under året reviderats enligt ISO-standarderna 9001:2015 och 14 001:2015. De externa revisorerna har godkänt koncernens verksamhetsledningssystem och certifikaten kvarstår.

Uppföljning och kontroller av hur bolagen följer lagar, regler och liknande sker bland annat genom internrevisioner, besiktningar, egenkontroller, tillsyn av och rapportering till tillsynsmyndigheter.



Strategisk plan

Vår strategiska plan, som antogs 2019, ligger till grund för den långsiktiga verksamhetsstyrningen. Utifrån våra verksamhetsstrategier, förändringar i omvärlden, ägarens krav och koncernens behov formuleras ett antal nya fokusområden varje år. Varje affärsområde och serviceområde ansvarar för att bryta ner strategiska planen och fokusområdena till avdelningsunika aktiviteter och nyckeltal som sedan aggregeras upp till koncernnivå. Dessa aktiviteter och mål följs upp tre gånger per år.

Bolagets vision, mission och affärsidé beskrivs i den strategiska planen med hjälp av the Golden Circle. Den här modellen medvetandegör för oss internt varför vi finns. Den skapar även utrymme för individuella svar på frågor som: Vad driver oss? Vad tror vi på? Varför kliver vi upp och går till jobbet varje morgon?

WHY – Varför finns vi?

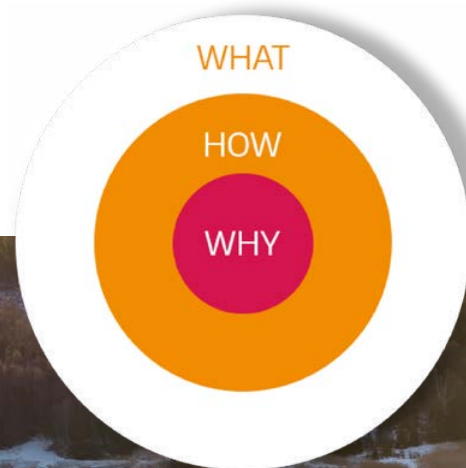
Vi möjliggör för invånare och företag att leva, bo och verka i Gävle och regionen på ett hållbart sätt.

HOW – Vad gör oss unika?

Genom vår erfarenhet och kompetens, i kombination med vår infrastruktur, skapar vi långsiktiga samarbeten och kundrelationer som främjar hållbar utveckling och tillväxt.

WHAT – Det vi erbjuder

Vi erbjuder hållbara tjänster och lösningar som bidrar till ökad livskvalitet och konkurrenskraft, både idag och i framtiden.



”Vi möjliggör för
invånare och företag att
leva, bo och verka
i Gävle och regionen
på ett hållbart sätt.”



This file is sealed with a digital signature.
The seal is a guarantee for the authenticity
of the document.

Document ID:
8629A7A5A41C41649F530B0345235D10

FAKTA & SIFFROR 2023

fyra

AFFÄRSOMRÅDEN
& FYRA SERVICEOMRÅDEN



FÖRNYBART I PROCENT:

100 FJÄRRVÄRME
99 BIONÄR
100 EL

1892

ÅRET VI GRUNDADE VÅRT
FÖRETAG



246

MEDARBETARE

125 092

KUNDAVTAL



251

MILJONER SEK
RESULTAT

1,5

MILJARDER SEK
NETTOOMSÄTTNING



38

PRODUKTIONSANLÄGGNINGAR
SOM PRODUCERAR

1115

GWh

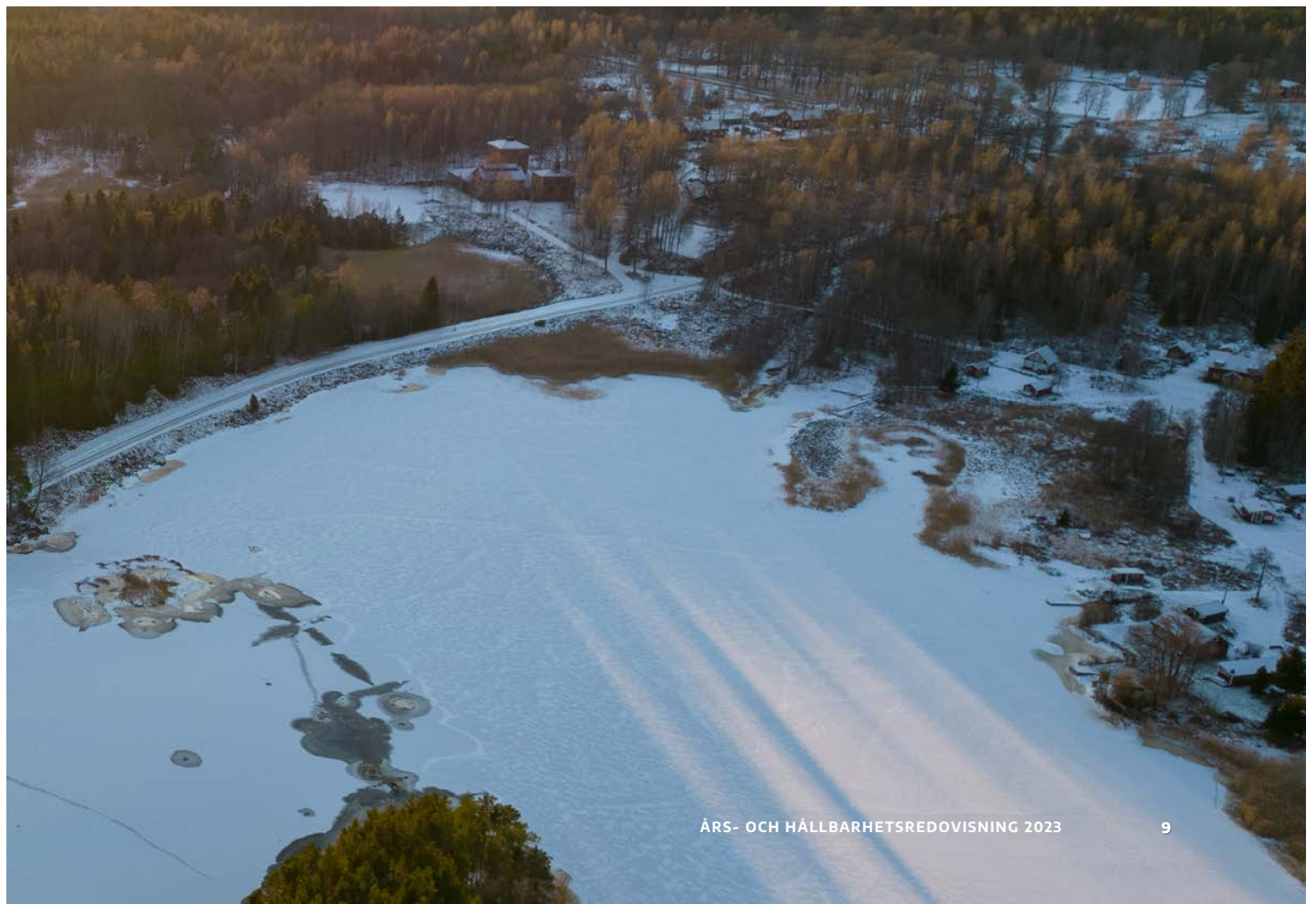
8 procentenheter

HÖGRE KUNDNÖJDHET ÄN GENOMSNITTET FÖR
ENERGIBOLAG I ANDRA MELLANSTORA STÄDER*

7 av 10

I GÄVLE KOMMUN HAR ETT STORT ELLER MYCKET
STORT FÖRTROENDE FÖR GÄVLE ENERGI ENLIGT
2023 ÅRS VARUMÄRKESUNDERSÖKNING

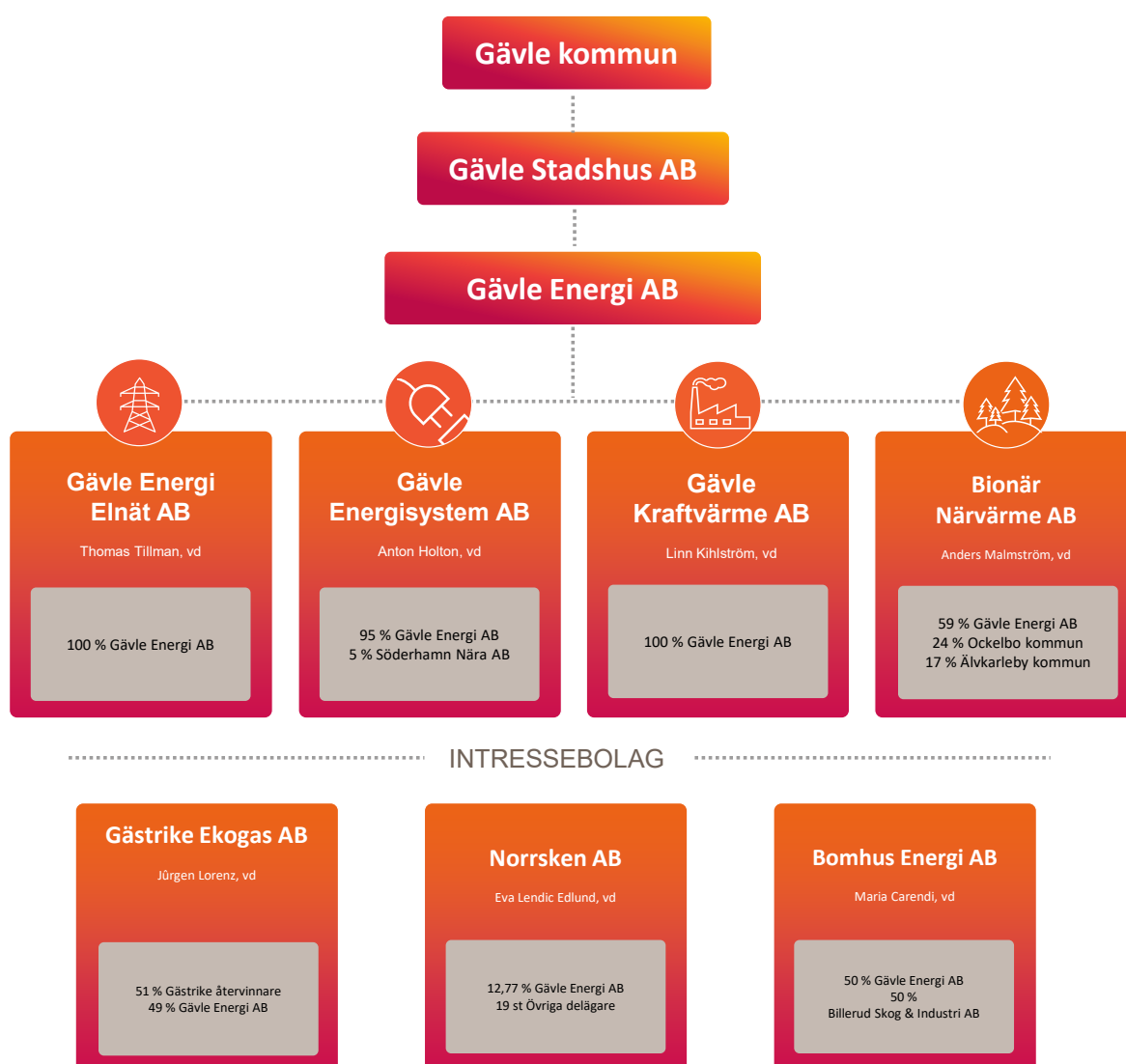
* För närliggande energibolag: Mälaren Energi, Telesko, Verken i Länkiping, Jönköping Energi, Umeå Energi, Torga Energi, Växjö Energi och Sundsvall Energi. Källa: NOVUS 2023



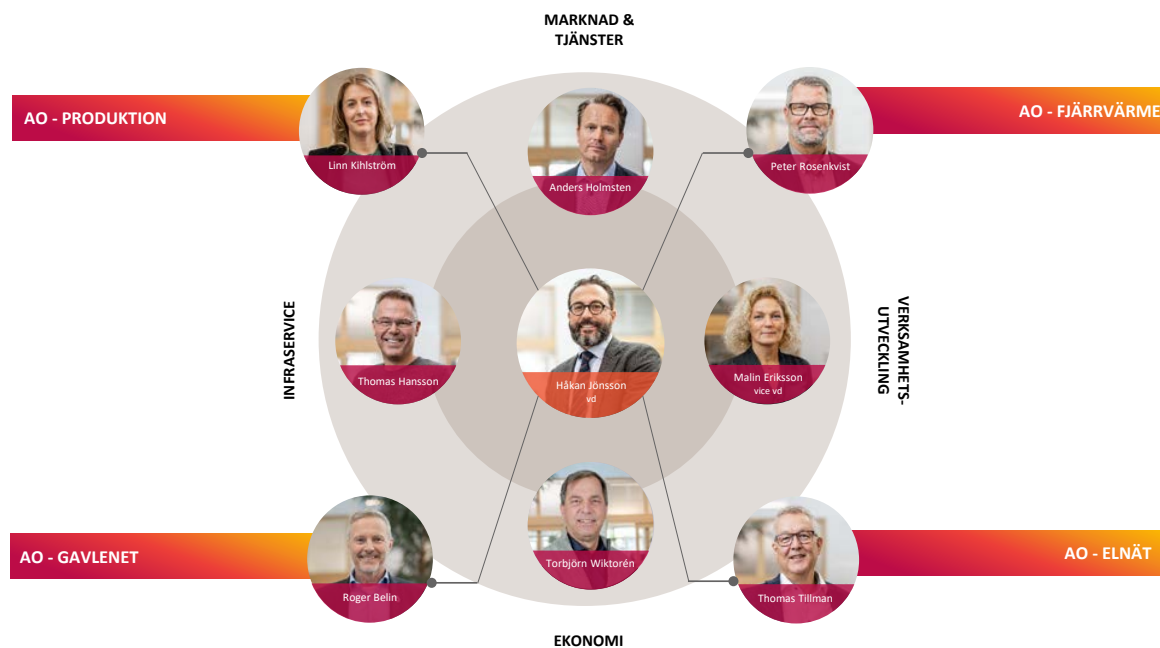
This file is sealed with a digital signature.
The seal is a guarantee for the authenticity
of the document.

Document ID:
8629A7A5A41C41649F530B0345235D10

Ägarförhållanden



Organisation



Uppdrag

"Gävle Energi ska bidra till att utveckla Gävle till en av Sveriges bästa städer att bo och verka i, så som det beskrivs i Gävle kommuns vision 2025. Bolaget ska generera hållbar ekonomisk avkastning och värdetillväxt"



Globala målen för hållbar utveckling

Bakgrund

Förenta nationerna (FN) har beslutat om en Agenda 2030 för hållbar utveckling, med 17 globala mål och 169 delmål. De globala målen är integrerade och odelbara och balanserar de tre dimensionerna av hållbar utveckling: den ekonomiska, den sociala och den miljömässiga.

Med de globala målen har världens ledare förbundit sig att uppnå tre saker fram till år 2030: att avskaffa extrem fattigdom, att minska ojämlikheter och orättvisor i världen och att lösa klimatkrisen. Med hjälp av de globala målen är vi den första generationen som kan utrota fattigdomen och den sista att lösa klimatkrisen.

Bolaget arbetar varje dag för en ljus framtid och allt det som gör att vårt lilla hörn av planeten inte bara är en bra plats idag – utan också imorgon och många generationer framåt. En del saker kan vi göra själva, andra hjälps vi åt med och ibland är det någon annans idé som kan bli verklighet med stöd från oss. Både små och stora framsteg spelar en viktig roll och kan kopplas direkt till ett eller flera av de globala målen.

Framsteg för en bättre morgondag helt enkelt. Bolaget har en tydlig koppling till de globala målen med ett självklart och extra starkt engagemang i följande mål;

- 4. God utbildning för alla
- 5. Jämställdhet
- 7. Hållbar energi för alla
- 8. Anständiga arbetsvillkor och ekonomisk tillväxt
- 9. Hållbar industri, innovationer och infrastruktur
- 10. Minskad ojämlikhet
- 11. Hållbara städer och samhällen
- 12. Hållbar konsumtion och produktion
- 13. Bekämpa klimatförändringarna
- 15. Ekosystem och biologisk mångfald.

Under varje mål följer en kort förklaring kring målet som är hämtat från globalamalen.se.



Några exempel på våra kopplingar till de globala målen:



God utbildning för alla

Utbildning är en grundläggande mänsklig rättighet. Trots det beräknas fortfarande 774 miljoner människor i världen inte kunna skriva och läsa, varav två tredjedelar är kvinnor. Forskning visar att inkluderande utbildning av god kvalitet för alla är en av de viktigaste grunderna för välstånd, hälsa och jämställdhet i varje samhälle.

Utbildningssystem världen över måste möta människors behov under hela livet – från förskola, grundskola, gymnasium och högre utbildning, samt alla människors lika möjlighet till livslångt lärande som gynnar deltagande i arbets- och samhällsliv. Utbildning är nyckeln till välstånd och öppnar en värld av möjligheter som gör det möjligt för var och en av oss att bidra till ett hållbart samhälle.

Möjliggöra studier och arbete på distans

GavleNet möjliggör att både arbeta och studera på distans med ett driftsäkert fiber- och bredbandsnät. Under 2023 hade vi en tillgänglighet till internet på 100 procent.

Praktikplatser och utbildningar

Vi har ett aktivt samarbete med högskola, forskning, gymnasium och grundskola. Vårt arbete med praktik, som exempelvis Tekniksprånget och co-op, uppmärksammas av arbetsgivar- och branschorganisationer som ett gott exempel. Vi sitter även med i programråd och driver och påverkar utbildningar.

Tekniksprånget för framtida ingenjörer

Tekniksprånget, som namnet antyder, är ett praktikprogram för ungdomar som har gått natur- eller teknikprogrammet på gymnasiet och är intresserade av att läsa vidare på en högre teknisk utbildning. Under fyra månader får de en chans att testa på yrket och få insikt i vad en ingenjör gör. Vi som arbetsgivare inspirerar och hjälper till i deras vägval framåt. Tekniksprånget är en betydande del i vårt arbete med strategisk kompetensförsörjning.



This file is sealed with a digital signature.
The seal is a guarantee for the authenticity
of the document.

Document ID:
8629A7A5A41C41649F530B0345235D10



Jämställdhet

Jämställdhet mellan kvinnor och män är en förutsättning för en hållbar och fredlig utveckling. Jämställdhet handlar om en rättvis fördelning av makt, inflytande och resurser. Alla former av våld, diskriminering och skadliga sedvänjor mot kvinnor och flickor drabbar såväl individen som hela samhället. Det har bevisats om och om igen att politisk, ekonomisk och social jämlikhet mellan kvinnor och män bidrar till alla dimensioner av hållbar utveckling. Att leva ett liv fritt från våld och diskriminering är en grundläggande mänsklig rättighet och helt avgörande för att människor och samhällen ska utveckla sin fulla potential.

I energibranschen är det idag en ojämn könsfördelning bland medarbetare där majoriteten av alla medarbetare är män. Det går även att se en stor skillnad i traditionellt manliga och kvinnliga yrken. Som det lokala energibolaget vill vi bättre representera stadens invånare i kön och ursprung än vi gör idag. I vår rekrytering och med våra praktiksatsningar arbetar vi för att bidra till en mer jämställd arbetsmarknad. Vi arbetar aktivt för att den marknadsföring och den kommunikation som produceras av bolaget ska spegla samhället utifrån etnicitet, ålder, kön och funktionsvariationer.

Under 2023 genomförde vi några specifika satsningar inom jämställdhetsområdet för att visa vikten av att dessa frågor är prioriterade för oss. Mensskyddsautomater har placerats i bland annat damernas omklädningsrum på vårt huvudkontor och kraftvärmeverk. Att erbjuda gratis mensskydd till medarbetare handlar om inkludering, jämställdhet och allas möjlighet att kunna utföra sitt arbete på lika villkor.

I september erbjöds alla anställda att gå på föreläsningen "Stark genom klimakteriet - om hälsa och välmående, inifrån och ut" med hälsoprofilen Monika Björn. Föreläsningen riktade sig till alla som genomgår, lever med eller har en förälder eller kollega som går igenom klimakteriet och blev mycket uppskattad.

Vi har en partssammansatt grupp som jobbar med åtgärder i likabehandlingsplanen och som varje år tar fram åtgärder för att jobba med dessa frågor. Arbetet följs upp bland annat genom mätning från Nyckeltalsinstitutet via nyckeltalet Jämix. Vi har för andra året i rad fått utmärkelsen Excellent Arbetsgivare som innebär att vi tillhör de topp tio procent bästa när det gäller att vara en attraktiv och jämställd arbetsgivare.





Hållbar energi för alla

Tillgång till hållbar, tillförlitlig och förnybar energi och rena bränslen är en förutsättning för att kunna möta flera av de utmaningar världen står inför idag som fattigdom, klimatförändringar och en inkluderande tillväxt. En stor del av jordens befolkning har inte tillgång till el, samtidigt som efterfrågan på energi globalt väntas öka med 37 procent till år 2040.

En stor andel av våra utsläpp av växthusgaser kommer från sättet vi utvinner, omvandlar och använder fossil energi, men förnybara energilösningar blir billigare, mer tillförlitliga och effektivare varje dag. Genom att ändra hur vi producerar och konsumerar energi kan vi säkerställa tillgång till el och energitjänster för alla utan att vi skadar vår planet. Vi erbjuder el och värme från 100 procent förnybara källor så som sol, vind, vatten och biobränsle.

Optimal värme en vinst för klimat och kunder

Flera fastighetsbolag och bostadsrättsföreningar i regionen använder sig av tjänsten Optimal värme, ett sätt att energieffektivisera sina fastigheter och sänka sina energikostnader. Genom att installera temperaturgivare i lägenheterna kan man med hjälp av dessa styra fjärrvärmecentralen. På så vis erhålls en jämnare värme i alla lägenheter och lokaler, till en lägre kostnad och energianvändning.

Batterilager

För att elnätet ska fungera så måste det vara i balans - produktion och användning måste vara på samma nivå i varje ögonblick. I takt med att både produktion och användning blivit mer varierande ökar behovet av resurser som kan bidra till stabilitet. Batterilager är en sådan typ av resurs och bolaget har därför under året genomfört ett projekt med ett kommersiellt batteri i syfte att testa hela kedjan från installation till att få betalt. Batteriet är dessutom mobilt, vilket ökar användningsområdet ytterligare. Vi ser också över möjligheten att leverera batterilösningar till privatmarknaden och då gärna i kombination med solceller och fordonsladdning.

- Batterier har utvecklats oerhört snabbt, säger Johan Hollsten, utvecklingsingenjör på Gävle Energi. Batterierna ska hjälpa till att stötta elnätet. När det är för liten effekt ger det en extra skjuts till nätet och när det är överskott laddas batterierna igen och matar ut effekt på stamnätet. Vårt batteri ska placeras i Forsbacka vid E16 i närheten av återvinningscentralen och där arbeta mer lokalt för att hjälpa till och stärka upp nätet när stationen för laddning av tunga transporter etableras där.



Tung fordonsladdning

Nu kan åkerier ladda sina ellastbilar i Gävle Hamn vid vår laddstation för tunga elfordon. Projektet beräknas möjliggöra en besparing på upp till 4 000 ton fossil koldioxid under en femårsperiod och har finansierats genom Energimyndighetens projekt Regionala elektrifieringspiloter för tunga transporter. Stödets syfte är att snabba på elektrifieringen av tunga godstransporter på väg. Gävle Energi har varit projektledare och Gävle Hamn initiativtagare och medsökande.

Projektet blev beviljat 8,7 miljoner för laddstationen i Gävle Hamn och nära 3,8 miljoner för den laddstation för ellastbilar som byggs i Forsbacka.

Sälj tillbaka överskottet till oss

Vi tycker att alla ska kunna producera sin egen el genom till exempel solceller eller från ett eget vindkraftverk, så kallad mikroproduktion. Det är också möjligt att ansluta sin anläggning till elnätet för att kunna sälja ett överskott av el. Producerar du som elhandelskund hos oss mer el än du behöver, så kan vi köpa in överskottet och använda det till andra kunder. Under 2023 anslöt vi cirka 60 (346) nya anläggningar.



Anständiga arbetsvillkor och ekonomisk tillväxt

Idag befinner sig mer än hälften av världens arbetstagare i osäkra anställningar, ofta med dålig lön och begränsad tillgång till både utbildning och socialförsäkringar. Under de kommande 20 åren väntas dessutom den globala arbetskraften öka med 800 miljoner människor vilket kräver stora ansträngningar för att skapa nya jobb som också är hållbara för människa och miljö. Anständiga arbetsvillkor främjar en hållbar ekonomisk tillväxt och är en positiv kraft för hela planeten. Vi måste skydda arbetstagarnas rättigheter och en gång för alla stoppa modernt slaveri, människohandel och barnarbete. Genom att skapa goda förutsättningar för innovation och entreprenörskap samt säkerställa anständiga arbetsvillkor för alla gynnas en hållbar ekonomisk tillväxt som inkluderar hela samhället.



Vi arbetar säkert eller inte alls

Arbetet med säkerhet fortsätter att få ett allt tydligare fokus i verksamheten. Rapporteringen av tillbud och riskobservationer fortsätter att öka vilket är ett bra verktyg för att förebygga och minimera risken för olyckor. Medarbetare förväntas aktivt bidra till en god arbetsmiljö och chefer förväntas agera goda förebilder. De riktlinjer som finns inom säkerhetsarbetet tar även upp vilka mål det finns för arbetsmiljön och vad alla kan göra för att bidra till att nå dem. Ett strukturerat och tydligt arbetsmiljöarbete skapar trygghet i organisationen.



Hållbar industri, innovationer och infrastruktur

En fungerande och stabil infrastruktur är grunden för alla framgångsrika samhällen. För att möta framtida utmaningar som vi människor och vår planet står inför måste våra industrier och infrastrukturer göras mer inkluderande och hållbara.

Innovation och teknologiska framsteg är nyckeln till att finna hållbara lösningar för såväl ekonomiska som miljömässiga utmaningar. Det bidrar dessutom till att skapa nya marknader och arbetstillfällen som kan bidra till en effektiv och jämlik resursanvändning. Att investera i hållbara industrier, forskning, miljövänlig teknik och innovation är alla viktiga sätt att skapa förutsättningar för en hållbar utveckling.



Projekt om koldioxidlagring

Under 2021 beviljade Energimyndigheten Gävle Energi och Gävle Hamn ett ekonomiskt stöd på 2,7 miljoner kronor.

Stödet har under 2022 och 2023 använts till en förstudie som utrett möjligheterna att fånga in, transportera och mellanlagra koldioxid. Projektet kan komma att sätta Gävleborg på kartan nationellt, och i förlängningen bidra till att hela vår exporttunga region blir en koldioxidsänka. En slutrapport av studien lämnades in till Energimyndigheten i augusti 2023.

Energieffektivisering i fastigheter och anläggningar

Både koncernens huvudkontor på Näringen, Fören, och anläggningen för fjärrkyla, Bore, har solceller på taket. De respektive installationerna står för en del av energibehovet för de olika fastigheterna.

Även Bomhus Energi arbetar fortlöpande med att energimässigt, miljömässigt och ekonomiskt förbättra anläggningen och dess driftförutsättningar. Det har visat sig att det finns möjligheter att ytterligare höja den befintliga pannans effekt för att under perioder producera mer energi. Behovet kan uppstå beroende på kallare väderlek eller störningar i någon annan produktionsanläggning som är ansluten till Bomhus Energis produktionsanläggning.

Fjärrvärmeledning mellan Gävle och Sandviken

Ett unikt projekt pågår för att koppla samman fjärrvärmenäten i Sandviken och Gävle. Den över 20 kilometer långa fjärrvärmeledningen etableras av Gävle Energi i samverkan med Sandviken Energi. Genom att binda samman kommunernas ledningar får både Gävle och Sandviken tillgång till fjärrvärme från 100 procent förnybara energikällor. I regionen får vi också en ökad elproduktion, färre bränsletransporter, positiva effekter på bränslemarknaden och möjlighet att ta vara på restvärme. Energin från industrin, som annars skulle ha gått till spillo, motsvarar en uppvärmning av 27 500 normalvillor varje år. I projektet samför läggs även, i samarbete med Gästrike Vatten, en råvattenledning på delar av sträckan. Det gör att marken utnyttjas på ett effektivt sätt och innebär färre störningar för markägare och allmänheten.

Projektet möjliggörs genom ett investeringsstöd från Klimatklivet, Naturvårdsverkets satsning på investeringar som minskar utsläpp av koldioxid och andra gaser som påverkar klimatet. Under året har projektets utförandefas fortsatt och i juli nåddes en viktig milstolpe då anslutningspunkten i Gävle kopplades på. Under året har även de båda pumpstationerna som behövs längs sträckan kommit på plats.

Fjärrvärmeledningen planeras vara i drift till vintersäsongen 2024/2025.



Den över 20 kilometer långa fjärrvärmeledningen löper mellan Gävle och Sandviken och är ett unikt samarbete för effektivare och mer miljövänlig energianvändning.



This file is sealed with a digital signature.
The seal is a guarantee for the authenticity
of the document.

Document ID:
8629A7A5A41C41649F530B0345235D10

Undervattensdrönare

Genom ett internt samarbete har en undervattensdrönare, så kallad ROV (Remotely Operated Underwater Vehicle)-farkost, köpts in. Med hjälp av denna kommer det att bli möjligt att på ett smidigt sätt undersöka utrustning under vattnet, något som kommer att effektivisera arbetet med underhåll och planering. Drönaren testades i en inomhusbassäng under hösten men kommer att behöva testköras ytterligare innan dess första körning utomhus.



Minskad ojämlikhet

Grunden för ett hållbart samhälle är en rättvis fördelning av resurser och såväl ekonomiskt, socialt och politiskt inflytande i samhället. Globala målens ledord är Leave No One Behind och mål 10 belyser vikten av att verka för ett samhälle där ingen lämnas utanför i utvecklingen. Ett jämlikt samhälle bygger på principen om att alla lika rättigheter och möjligheter oberoende av till exempel kön, etnicitet, religion, funktionsvariation, ålder och annan ställning. Även om många länder har haft en positiv ekonomisk utveckling med minskad fattigdom under de senaste decennierna, så har klyftorna ökat både inom och mellan länder. Jämlikhet minskar risken för konflikter och främjar alla människors möjlighet att delta i och påverka samhällsutvecklingen.

Gamla mätare ger betydelsefull sysselsättning

Till Enheten för daglig verksamhet (EDV) kommer personer med olika funktionsvariationer för att bland annat få utföra arbetsuppgifter som går att anpassa efter förmåga och dagsform. Att demontera Gävle Energis gamla elmätare, tvätta poolbilar och städning är uppgifter som ger fler en meningsfull och viktig sysselsättning. Samarbetet mellan Gävle Energi och EDV har pågått några år. I början hölls en introduktion där man steg för steg gick igenom hur mätarna skulle hanteras och Gävle Energi försåg EDV med de verktyg som behövdes.

– De som demonterar mätarna är nu så pass duktiga att de lär sig av varandra eller genom att följa instruktionerna som tagits fram, säger Peter Storm, arbetsledare på Gävle Energi.

Drivkraftsfonden

Genom Drivkraftsfonden kan vi på olika sätt stödja och bidra till det som är positivt för de som bor och verkar i Gävle samt de som arbetar för ett bättre och mer hållbart samhälle. Under året har vi bland annat stöttat nio idrottsföreningar och bidragit med energianalys av Gefle frivilliga skarpskytteförenings lokaler för en mer energieffektiv klubbverksamhet. Vi har även stöttat tre eldsjälare som med sitt arbete bidrar till ett bättre Gävle samt ökad kunskap för Gävleborna inom energifrågan med verksamhetsstöd till föreläsningsserien "Omställning Gävle", Gävle Business-podden och Gretas Gamlingar.

Boskola för nyanlända

Sedan våren 2015 har vi tagit emot besök av nysvenskar på kraftvärmeverket Johannes i projektet Boskolan. Det är ett samarbete mellan flera bolag i Gävle kommun tillsammans med Svenska För Invandrare (SFI) och Arbetsmarknadsenheten (AME). Under 2023 har vi genomfört tre tillfällen av Boskolan med cirka 50 deltagare totalt där vi haft chansen att visa upp vår verksamhet, svara på frågor och prata med en målgrupp som är relativt ny för oss, där vi kan fånga upp nyttig information om vad som är viktigt för dem.

I Boskolan får den som är ny i Sverige en inblick i det svenska samhället och hur vi tillsammans kan arbeta med miljöfrågor, bland annat hur vi sparar energi, sopsorterar och sparar vatten.



Ett bättre Gävle

Vi är delaktiga i initiativet Ett bättre Gävle, som är en del av Gefle IF:s verksamhet. Föreningen ska tillsammans med andra aktörer verka för ett bättre samhälle. Strategin utgår från principen "Allt börjar med dig". Var och en kan vi åstadkomma begränsade förändringar, men tillsammans kan vi göra en verklig skillnad för liv, hälsa och miljö.



Några av projekten inom Ett bättre Gävle är bland annat Gåfotboll för de äldre och Nattfotboll samt Summercamp för de yngre. Vidare genomförs skoinsamling, värdegrundsskapande arbete för ökad jämlikhet med bland annat Machofabrik, Heforshe och Skippa attityden. Projekten ska bidra till att barn och ungdomar växer upp i en trygg och inkluderande miljö oavsett kön, etnicitet eller socioekonomisk bakgrund. Genom fotbollen, som är en av världens största idrotter, skapar man en naturlig mötesplats som integrerar och förenar.

Både på sport- och höstlovet genomfördes dessutom fotbollsturneringar med blåljuspersonal där ungdomarna fick möta polis och räddningstjänst i en fotbollsmatch.

Våra barns framtid

Genom Strömsbro IF och "Våra barns framtid" hjälper Gävle Energi till att skapa trygga mötesplatser för barn och unga. Oavsett familjesituation eller ekonomiska möjligheter erbjuds där en gemenskap med trygga vuxna, andra barn och unga under ordnade förhållanden och sunda värderingar.

Här erbjuds även unga vuxna arbetstillfällen som ger arbetslivserfarenhet, utbildning, ledarskapsfarenhet och där de samtidigt blir föredömen för andra deltagande barn och unga. Med projekt som Knattefesten, Rallarbollen, Sommarglädje, Bästis och Snällis samt Vävaren ges flertalet deltagarmöjligheter.

Innebandy för alla

Gävle Energi är huvudsponsor för turneringen World Cup Volt Hockey. Turneringen är världens första unika elhockeytävling och gick av stapeln i Gävle i september 2023. 24 lag från Sverige, Norge, Danmark, Tyskland, Kanada och USA var med i turneringen.

- Det är en enorm glädje för många att hitta en lagidrott som man kan vara en del av, säger Johanna Mårtensson som spelar i KF Heros. Elinnebandy är en unik idrott som alla kan delta i, fortsätter hon. Bara du kan röra handen och förstå spelet så kan du vara med.



Hållbara städer och samhällen

Över hälften av världens befolkning bor i urbana områden, och andelen väntas stiga till 70 procent år 2050. Växande städer kan skapa nya möjligheter för ekonomisk tillväxt, men kan också bidra till ökade sociala klyftor och påfrestningar på

ekosystem. Den snabba och stora inflyttningen till städer ställer nya krav som behöver bemötas på ett ekologiskt, ekonomiskt och socialt hållbart sätt.

Hållbar stadsutveckling omfattar hållbart byggande och hållbar planering av bostäder, infrastruktur, offentliga platser, transporter, återvinning och säkrare kemikaliehantering som i sin tur kräver ny teknik och samarbete mellan flera sektorer. Inkluderande och innovativ stadsplanering behövs för att göra städerna säkra och hållbara för framtiden.

Gävleåns vatten ger klimatsmart kyla

Vi nyttjar naturens egna resurser för att producera fjärrkyla där vi lånar kallt vatten från Gävleån och lämnar tillbaka det lite varmare. Den storskaliga produktionen är resurssnål och effektiv och tar också största tänkbara hänsyn till miljön. När stadsnätet är färdigutbyggt så förväntas projektet, jämfört med satellitlösningar, ha bidragit med en reduktion av koldioxid på cirka 75 procent i centrala Gävle.

Ladda smartare

Gävle Energi äger och förvaltar laddplatser inom Gävle kommun och under året installerades bland annat laddare i den nya stadsdelen Godisfabriken. Betalsystemet för publik fordonsladdning har kompletterats med ett laddkort där kunderna får sina laddningar specificerade på elfakturan. För bostadsrättsföreningar och företag har det också tagits fram en betalösning där Gävle Energi fakturerar de som laddar och föreningen/företaget sätter priset för laddningen. De tidigare betalösningarna via app och hemsida med faktura eller betalkort, finns kvar som alternativ.





” – Jag slogs av hur **otroligt mycket mat** som slängs och rensas ut från butikerna, och tänk så bra att delar av det kan hamna i Matakutens kassar. ”

Anna Lovéus, säkerhetssamordnare Gävle Energi



Hållbar konsumtion och produktion

Vår planet har försett oss med ett överflöd av naturresurser, men vi människor har inte nyttjat det på ett ansvarsfullt sätt och konsumerar nu långt bortom vad vår planet klarar av. Visste du exempelvis att 1/3 av den mat som produceras slängs? Att uppnå hållbar utveckling kräver att vi minskar vårt ekologiska fotavtryck genom att ändra hur vi producerar och konsumerar varor och resurser.

Hållbar konsumtion innebär inte bara miljöfördelar utan även sociala och ekonomiska fördelar såsom ökad konkurrenskraft, tillväxt på såväl den lokala som globala marknaden, ökad sysselsättning, förbättrad hälsa och minskad fattigdom. Omställning till en hållbar konsumtion och produktion av varor är en nödvändighet för att minska vår negativa påverkan på klimat, miljö och människors hälsa.

Klimat- och resurseffektiv värmeproduktion

Med vårt fokus på energieffektivisering och omställningen till en än mer hållbar energiproduktion gör vi det enkelt för konsumenterna att välja rätt. Vår värmeproduktion är bland de allra klimat- och resurseffektivaste i Sverige, enligt

branschorganisationen Energiföretagen Sverige. Under året stod restvärmen för 48 procent av produktionsmixen för fjärrvärme. Energi som annars hade gått till spillo. Läs mer under Miljö på sidan 26.

Hållbara inköp

Som det lokala energibolaget upphandlar och köper vi in många tjänster och produkter från olika leverantörer. Därför är det viktigt att ha med hållbarhetsaspekten i alla inköp som görs. Under året höll bolagets inköpsansvarige en repetitionsutbildning för alla medarbetare som gör olika typer av inköp och upphandlingar. Utbildningen innehåller bland annat en påminnelse om vikten av att ställa hållbarhetskrav i dessa sammanhang.

Bolaget arbetar aktivt med att öka andelen hållbarhetskrav i sina upphandlingar. Under året har vi exempelvis ställt krav på återanvändning av massor och fossilfria transporter. Även krav vad gäller lön, arbetstider och semester ingår i upphandlingarna där det är behövt.

Minskad klimatpåverkan från IT-produkter

Datorer, mobiltelefoner och annan IT-teknik har en stor klimatpåverkan. Bolaget köper därför in produkter som ska hålla länge och som kräver lite underhåll. Där det är möjligt ska produkterna ha en miljömärkning och innehålla återvunnet PCC-material, som plast och naturmaterial. De flesta av bolagets datorer och datorskärmar är certifierade av TCO, Energy Star och/eller EPEAT (guld).



This file is sealed with a digital signature. The seal is a guarantee for the authenticity of the document.

Document ID:
8629A7A5A41C41649F530B0345235D10



Av den klimatrappport som bolagets IT-leverantör redovisar har tillverkningen av produkterna det största klimatavtrycket. Det kompenseras vi genom att återlämna gammal utrustning till leverantören för återanvändning. Återtag av äldre produkter minskar klimatavtrycket med uppskattningsvis 2500 kilo klimatpåverkande utsläpp (till exempel koldioxid), vilket är cirka en tredjedel av det totala utsläppet. Vi återlämnar även mobiltelefoner till vår leverantör för återanvändning och återbruk.

Digitala lösningar

Genom vår app och Mina sidor kan våra kunder enkelt följa sin energianvändning och sina kostnader. Åskådliggörandet av kundernas energianvändning skapar förutsättningar och incitament att skapa nya smarta energivanor och effektivisera energianvändningen.

Sedan vi lanserade appen år 2021 har antalet användare stadigt ökat. I slutet av 2023 hade vi 19 000 registrerade appanvändare. I appen lanserar vi löpande funktioner där våra kunder exempelvis kan styra sitt smarta hem, ladda elbilen eller ta del av information från den smarta staden via LoRa-nätverk.

För att möjliggöra styrning och optimering av elanvändningen pågår för närvarande ett flerårigt projekt för att byta ut alla elmätare i vårt elnät. Detta projekt kommer att ge alla våra elnätskunder möjlighet att ansluta smarta hem-funktioner till sina elmätare.

Under året loggade närmare 26 000 unika kunder in på Mina sidor. De senaste åren har vi sett en ökad trend där

näringsidkare visar ett växande intresse för att följa sin energianvändning på Mina sidor.

Mot slutet av 2022 och i början av 2023 upplevde vi ett starkt intresse från våra kunder att följa sin energianvändning genom våra digitala verktyg till följd av de höga elpriserna. Även om tillväxten av användningen av appen och Mina sidor dämpades något under 2023 när elpriserna stabiliserades, ökade ändå den genomsnittliga användningen från att 31 procent av kundbasen använde dessa verktyg 2022 till 32 procent under 2023.

Ett annat exempel på utveckling av digitala lösningar är att GävleNet och Gävle Energi gjort det möjligt att erbjuda kostnadsfri, trådlös internetuppkoppling för allmänheten vid Sörby IP.

Matsvinn som en resurs

Vi är en stolt partner till Matakuten i Gävle. Det lokala initiativet tar varje år tillvara på över 200 ton mat som annars skulle slängas. Maten skänks av butiker, storkök och andra organisationer och företag och delas ut till de människor som akut behöver hjälp. Under året fick medarbetarna på Gävle Energi möjlighet att hjälpa till i Matakutens verksamhet under en arbetsdag. Flera tog chansen och fick en dag fylld av nya intryck och erfarenheter.

-Jag var otroligt imponerad av de som arbetar och volontärar på Matakuten på regelbunden basis. Och jag slogs av hur otroligt mycket mat som slängs/rensas ut från butikerna, så bra att delar av det kan hamna i Matakutens kassar, säger Anna Lovéus, säkerhetssamordnare.





Bekämpa klimatförändringarna

Klimatförändringarna är ett verkligt och obestridligt hot mot hela vår civilisation. Utsläppen av växthusgaser fortsätter att stiga och som följd riskerar vi att nå en genomsnittlig global uppvärmning som överstiger två grader, vilket skulle få allvarliga konsekvenser för ekosystem, havsförsurning, mänsklig säkerhet, matproduktion, vattentillgång, hälsa och ökad risk för naturkatastrofer.

Effekterna är redan nu synliga och kommer att bli katastrofala såvida vi inte agerar nu. Genom utbildning, innovation och efterlevnad av våra klimatförpliktelser kan vi göra nödvändiga förändringar för att skydda planeten. Dessa förändringar ger också stora möjligheter att modernisera vår infrastruktur som kommer att skapa nya arbetstillfällen och främja välbefinnande över hela världen.

Samarbete med industrin

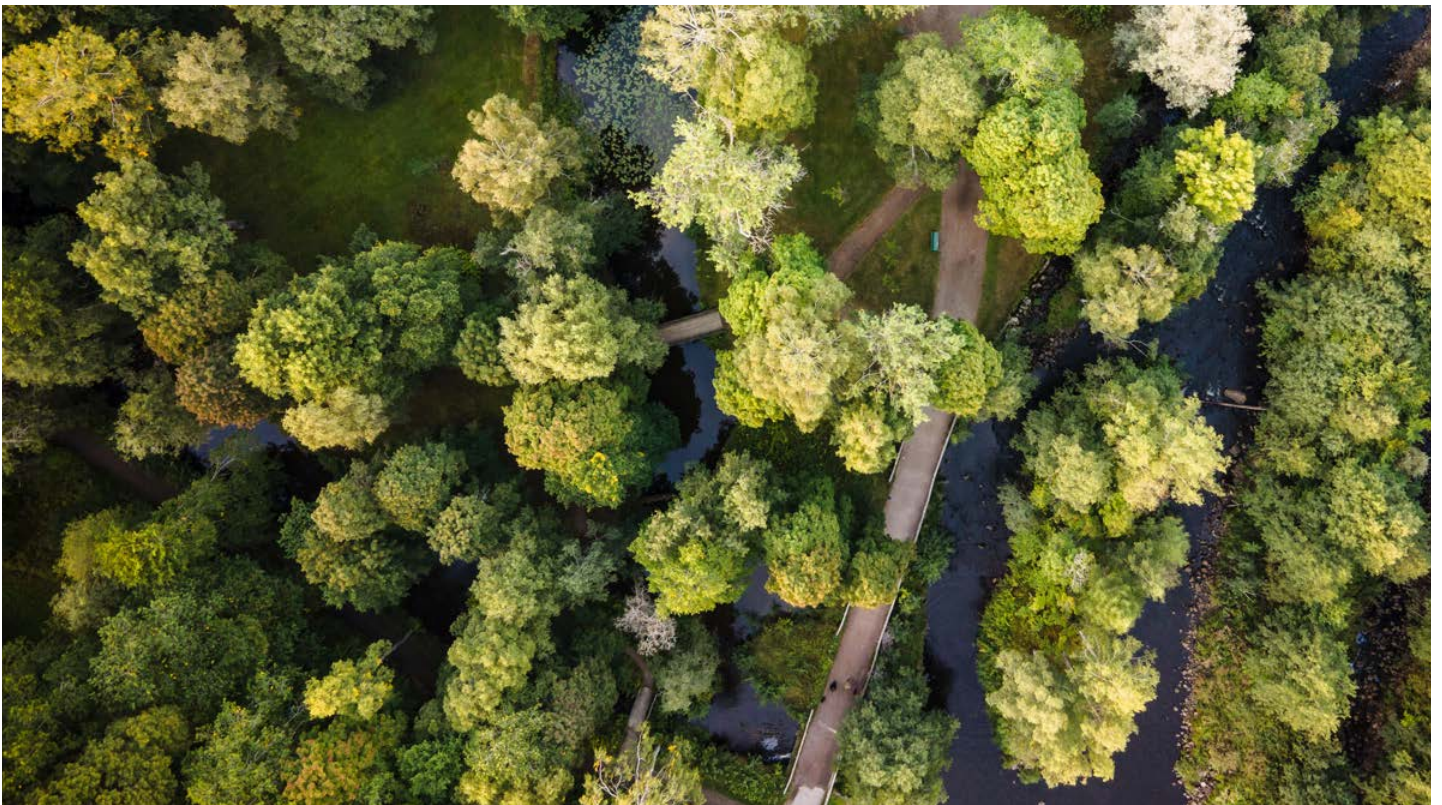
Vi är en viktig del för en hållbar tillväxt i Gävle och regionen. Med vår infrastruktur, erfarenhet och kompetens deltar vi aktivt i arbetet för att bekämpa klimatförändringarna. Samarbetet med Bomhus Energi är ett bra exempel på att

delade nyttor och vinster leder till minskad miljöpåverkan. Projektet minskade den årliga fossiloljeförbrukningen i det gemensamma systemet med 20 000 m³/år. Det innebär att klimatpåverkan minskade med drygt 60 000 ton per år. Vi är i dag, i stort sett, fossilfria i fjärrvärmeproduktionen. Läs mer om projektet under Miljö på sidan 26.



Ekosystem och biologisk mångfald

Hållbara ekosystem och biologisk mångfald är grunden för vårt liv på jorden. Att tillgodose mänsklighetens behov av livsmedel, energi, vatten, mineraler och råmaterial utan att skada den biologiska mångfalden och säkerställa hållbart nyttjande ekosystemtjänster är en avgörande utmaning för vår överlevnad. Ekosystem på land såsom skogar, våtmarker, torrmarker och berg utgör livsmiljöer för miljontals arter samtidigt som de renar luft och vatten. Markförstöring och avskogning leder till ökade halter av växthusgaser och hotar såväl klimatet som djurarters överlevnad. Visste du exempelvis att populationerna av vilda ryggradsdjur har minskat med 60 procent på 45 år? Vi är alla en del av jordens ekosystem och spelar alla en viktig roll för att bevara livsmiljöer som säkerställer överlevnad av växt- och djurarter på land.



This file is sealed with a digital signature.
The seal is a guarantee for the authenticity
of the document.

Document ID:
8629A7A5A41C41649F530B0345235D10



Verksamhet i och kring Gävles åar

Kring vattenkraften i Gävleån finns förslag framtagna för fiskvägar och omlöp vid Strömdalens vattenkraftverk. Med utgångspunkt från förslagen har Gävle Energi under året, i samarbete med Gävle kommun, fortsatt arbetet med hur dessa ska kunna utformas. Bolaget har även under delar av 2023 haft en ålfälla vid Forsbackas vattenkraftverk med syftet att säkra ålens start på sin vandring mot havet. De höga flödena som uppstod efter sommaren förstörde fällan men troligen kunde ändå många ålar använda vägen via utskoven för att ta sig vidare till havet.

Sveriges miljömål

Målet för det svenska miljöarbetet är att vi till nästa generation ska lämna över ett samhälle där de stora miljöproblemen är lösta. För att vi ska uppnå detta generationsmål arbetar Sverige såväl internationellt, nationellt, regionalt och lokalt. Den svenska miljöpolitiken stämmer bra överens

med bolagets arbete och intentioner. Gävle kommun har antagit ett miljöstrategiskt program (MSP) med skarpa miljö- och klimatmål som baseras bland annat på de globala hållbarhetsmålen i Agenda 2030. Gävle Energis verksamhet omfattas av de tre målområdena i MSP: Klimatneutralt Gävle, Ren och giftfri vardag samt Ekosystemtjänster.



Figuren ovan visar de styrande dokumenten från globalt till lokalt för Gävles miljöarbete.



This file is sealed with a digital signature. The seal is a guarantee for the authenticity of the document.

Document ID:
8629A7A5A41C41649F530B0345235D10

Policyer och riktlinjer i hållbarhetsarbetet

För den strategiska inriktningen i hållbarhetsarbetet har bolaget ett antal policyer som beslutats av styrelsen. Hållbarhetspolicyen innefattar samtliga hållbarhetsområden och redovisas här i sin helhet. För att tydliggöra arbetssätt finns även ett antal riktlinjer. Riktlinjer anger ramarna för vårt handlingsutrymme i en viss fråga eller område och konkretiserar de krav vi har att förhålla oss till.

Bolagets ansvar och övergripande hållbarhetsarbete

Bolagets åtagande vad gäller ansvar i hållbarhetsfrågorna är viktiga i såväl affärer som i det kommunala samarbetet och i medarbetarfrågorna. Hållbarhetsarbetet förknippas tydligt med god ekonomi och långsiktighet, vilket skapar förutsättningar att genomföra investeringar och bidra till arbetet med att nå de globala målen. För styrning och ledning av hållbarhetsarbetet finns ett antal styrande dokument. Under året har flera riktlinjer för både delegationer, användning av AI-tjänster och fordonsinskaftning uppdaterats. Implementation av nya och uppdaterade styrdokument sker kontinuerligt genom till exempel olika informationsinsatser och utbildning.



”Hållbarhetsarbetet förknippas tydligt med **god ekonomi och långsiktighet**”



This file is sealed with a digital signature. The seal is a guarantee for the authenticity of the document.

Document ID:
8629A7A5A41C41649F530B0345235D10

Hållbarhetspolicy

Ansvar

Vi tar ansvar för hållbarhet i alla delar i verksamheten. På ett affärsmässigt sätt ska bolaget aktivt delta i utvecklingen av hållbara och effektiva energi- och tekniklösningar i form av el, värme, biogas, kyla, tele- och datakommunikation och därtill hörande energitjänster.

Hållbarhet för oss

Hållbar utveckling tillgodoser dagens behov utan att äventyra kommande generationers behov. Vi har en helhetssyn på ekonomi, service, säkerhet och miljö för att möta behovet av produkter och tjänster hos olika kundkategorier utifrån en affärsmässig grund. Bolagets miljömässiga och sociala ansvarstagande går hand i hand med dess konkurrenskraft och långsiktiga lönsamhet. Genom samarbete och systematiskt arbete tar vi ansvar för samhällsnyttan och främjar en långsiktigt god samhällsutveckling. Bolaget stimulerar medarbetarna till engagemang och ansvar i hållbarhetsarbetet genom delaktighet, utbildning och information. Lagkrav, andra myndighetskrav och ägardirektiv utgör grunden i hållbarhetsarbete.

Miljö – minska vår egen och andras påverkan

Bolagets produkter och tjänster ska bidra till en ökad resurseffektivitet och minskad klimatpåverkan och miljöbelastning.

Socialt ansvarstagande

Genom att stödja sociala initiativ, samverka och skapa ett lokalt engagemang bidrar vi till en trygg, inkluderande och utvecklande tillvaro för dem som bor, lever och verkar i vårt område.

God arbetsmiljö

Bolaget säkerställer en god och trygg arbetsmiljö i verksamheterna genom ett systematiskt arbetsmiljöarbete som bygger på delaktighet och ansvar.

Etik – vi ställer krav på oss själva och våra leverantörer

Vår värdegrund är utgångspunkten för vårt agerande. Den representerar de normer och förhållningssätt som bolaget tror på och står för. Bolaget tar avstånd från mutor. Vi har tydliga riktlinjer med syfte att vägleda medarbetare till ett gemensamt förhållningssätt när det gäller hantering av gåvor och andra förmåner.

Jämställdhet och mångfald

Vi arbetar för ett hållbart och utvecklande arbetsliv för alla. Bolagets åtgärdsplan för likabehandling omfattar alla diskrimineringsgrunder såsom kön, könsöverskridande identitet eller uttryck, etnisk tillhörighet, funktionsvariation, religion eller annan trosuppfattning, sexuell läggning och ålder. Bolaget värnar också om de grundlagsfästa fri- och rättigheterna. Dessa gäller i tillämpliga delar för bolaget och innefattar till exempel offentlighetsprincipen, föreningsfriheten, mötesfriheten, yttrandefriheten och friheten att inte ge till känna sin åskådning i politiskt, religiöst, kulturellt eller annat syfte som är grunden för vårt demokratiska samhälle.

Ekonomi

Bolaget strävar efter en långsiktig lönsamhet på affärsmässig grund.

Kommunikation

Bolagets kommunikation bygger på öppenhet och fakta rörande hållbarhetsarbetet. Vi påverkar, ställer krav och samarbetar med kunder, företag, leverantörer, myndigheter, organisationer och övriga intressenter.

Andra policyer och riktlinjer

- Finanspolicy
- Företagspolicy
- Säkerhetspolicy
- Informationssäkerhetspolicy
- Inköpspolicy
- Integritets- och personuppgiftspolicy
- Medarbetarpolicy
- Resepolicy

- Uppförandekod för leverantörer
- En kommunkoncernövergripande Social Hållbarhetspolicy
- Kommunens Miljöstrategiska program
- Bolagets värdegrund
- Riktlinje för systematiskt arbetsmiljöarbete
- Riktlinjer mot trakasserier och kränkande särbehandling
- Jämställdhets- och likabehandlingsplan
- Riktlinjer mot mutor
- Visselblåsarsystem



Miljö

Bolagets direkta påverkan och resultat

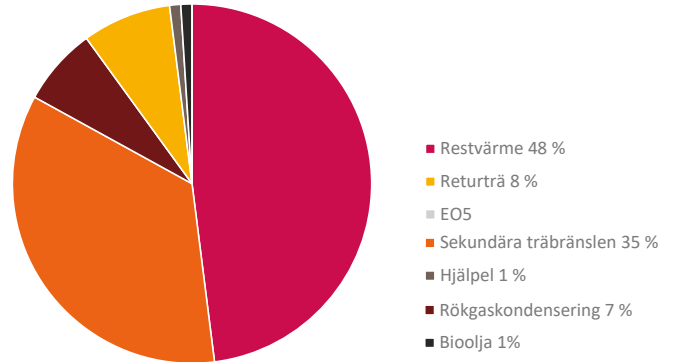
Koncernens verksamhet påverkar människor och miljö i olika faser, från byggande och produktion till slutanvändning av el, värme och kommunikation hos våra kunder. Val av material, bränslen, energikällor, genomföranden av investeringsprojekt, drift, underhåll och distribution har inverkan på miljö och klimat.

Vårt ansvar sträcker sig bortom vår egen verksamhet och gör skillnad i vardagen och miljön för boende och verksamheter i hela regionen. Tillsammans med kommunen, våra kunder, leverantörer och andra intressenter är vårt fokus att bidra till positiva miljö- och klimatåtgärder. Vårt mål är att minska påverkan från alla produkter och tjänster, och göra det enkelt för våra kunder att välja rätt ur ett miljö- och klimatperspektiv. Långsiktighet, lönsamhet, tillgänglighet och god miljö är centralt för att skapa goda förutsättningar för detta.

Produktion GWh	2023	2022
Fjärrvärme	807	745
El (kraftvärme)	42	73
El (vattenkraft)	58	23
Bionär (värme)	100	96

Produktionsmix 2023

Siffrorna är avrundade till hela procent



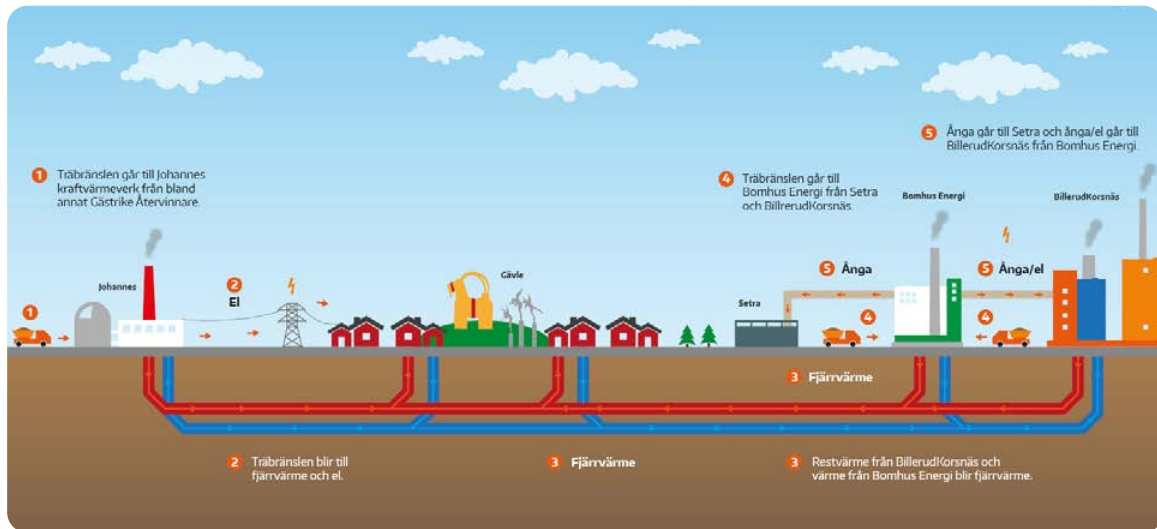
Val av energikällor och produktionsmix

Bolaget har länge strävat efter att ställa om verksamheten till 100 procent förnybar energi, och detta mål har nu uppnåtts. Fjärrvärmen som levererades i Gävle bestod 2023 till 100 procent av förnybar energi. Produktionsmixen innehåller restvärme från industrin, rökgaskondenseringsvärme och värme från kraftvärmeanläggningar som eldas med biobränslen i form av bark, returträ (RT) och en liten andel flis från trädelar samt små mängder bioolja. Den enda fossiloljeeldade anläggningen inom systemet i dag är en hetvattenpanna som finns som reserv inom Bomhussamarbetet.



This file is sealed with a digital signature.
The seal is a guarantee for the authenticity
of the document.

Document ID:
8629A7A5A41C41649F530B0345235D10



Systemlösning för energiproduktion i Gävle

Tack vare samverkan med industrin har Gävle idag ett av Sveriges mest resurseffektiva och miljöanpassade fjärrvärmenät. Bilden ovan beskriver det gemensamma energisystemet med industrin. Bomhussamarbetet är ett bra exempel på att delade nyttor och vinster leder till god ekonomi, resurseffektivitet och minskad klimatpåverkan. Sedan 2022 pågår arbetet med att koppla samman fjärrvärmenäten i Sandviken och Gävle. Genom att koppla samman kommunernas ledningar får både Gävle och Sandviken tillgång till fjärrvärme från restvärme och förnybara energikällor. Det så kallade Felixprojektet, som har fått det hittills största investeringsstödet från Klimatklivet, beräknas vara färdigt under 2024.

Grundläggande parametrar i miljöarbetet är minskad klimatpåverkan, resurseffektivitet och biologisk mångfald. I tabellen på nästa sida visas resultatet av ett långsiktigt arbete med att reducera den fossila oljan från fjärrvärmen. Förändringen över tid för CO₂-ekvivalenter och andel förnybart visar resultatet av det arbetet. Att det finns en andel CO₂-ekvivalenter i fjärrvärmeleveranserna beror framför allt på transporter av biobränslen. Primärenergifaktorn på nästa sida visar hur mycket "prima energi" som används för att producera värmen. En låg siffra visar på stor resurseffektivitet och resultatet nås i huvudsak genom att använda en stor andel restvärme från industrin och sekundära bränslen i form av returträ och bark.

Under 2021 beviljade Energimyndigheten Gävle Energi och Gävle Hamn ett ekonomiskt stöd på 2,7 miljoner kronor, vilket har använts till en förstudie under 2022 och 2023. Studien utreder möjligheterna att fånga in, transportera och mellanlagra koldioxid. Projektet kan komma att sätta Gävleborg på kartan nationellt, och i förlängningen bidra till att hela vår exporttunga region blir en koldioxidsänka. En slutrapport av studien lämnades in till Energimyndigheten i augusti 2023.

Bionär Närvärme AB är lösningen för de småskaliga värmeleveranserna. Även här är målet att minimera andelen fossil olja. Bionärs anläggningar eldas i huvudsak med träflis och pellets. Fossil olja finns som topeffekt när det blir riktigt kallt och som reserv. Andelen förnybart i bränslemixen blev 98,9 procent (98,6), vilket är den största andelen hittills.

Elnätsleveranser

Elnätet levererade under året 678 (692) GWh el. Med den utveckling som sker och omställningen från fossilt till el samt den förändrade elproduktionen, med allt fler ojämna produktionslag (till exempel vindkraft), är energi- och effektproblematiken en fråga som är nödvändig att hantera och lösa globalt, centralt och lokalt.



År	Levererad fjärrvärme GWh	CO ₂ -ekvivalenter g/kWh	Andel förnybart %	Primärenergifaktor
2023	720	7	100	0,04
2022	662	7	100	0,03
2021	712	4	100	0,02
2020	686	4	100	0,01
2019	685	4	100	0,02
2018	680	4	100	0,02
2017	685	4	100	0,02
2016	689	8	99	0,02
2015	648	5	100	0,01
2014	650	7	100	0,02
2013	702	10	99	0,03

Miljövärden för fjärrvärmeproduktion. Framräknat enligt överenskommelse med Energiföretagen och värmemarknadskommittén.

Elproduktion

Elproduktionen i koncernens egna anläggningar är helt förnybar och är baserad på biobränslen, vattenkraft och sol. Avdelningen Energitjänster har under året installerat ett par större solcellsanläggningar vid Husaren i Kungsbäck och vid Vasaskolan i Gävle.

Vattenkraft

Koncernen äger sju vattenkraftverk som ligger längs med Gävleån. Sex av dessa är i drift. Småskalig vattenkraft har betydande variationer i produktionen, som är beroende av vattenmängden. För ett normalår ligger produktionen på 44 GWh, men siffrorna varierar mycket beroende på vattenflödet i Gävleån. Produktionen styrs av vattendomar och då Storsjön får hög tillrinning medför det i sin tur ett högt flöde till kraftverken. Stor nederbörd under andra halvan av 2023 ledde till ovanligt hög produktion på 58 (23) GWh. Under augusti och september var det så höga flöden att SMHI utfärdade en röd varning, vilket innebär mycket allvarliga konsekvenser för samhället och stor fara för allmänheten.

I arbetet med att öka den biologiska mångfalden kring vattenkraften i Gävleån har utredningen "Återställande av fiskvandring i Gästrikland" tagits fram med hjälp av bland annat länsstyrelsen. Med utgångspunkt från resultatet av utredningen, och i samarbete med Gävle kommun, har bolaget under året fortsatt arbeta med hur en fiskvandring sväg och ett omlöp vid Strömdalens vattenkraftverk kan utformas.

Bolaget har även under delar av 2023 placerat en ålfälla vid Forsbacka vattenkraftverk med syftet att säkra ålens start på sin vandring mot havet. Ålfällan sattes ut strax efter midsommar och planen var att den skulle vara där fram till oktober. Under början av augusti ville vådrets makter annorlunda. De höga flödena slog ut ålfällan och bolaget tvingades öppna sina utskov för fullt i flera veckor. Lyckligtvis kunde förmodligen många ålar använda sig av utskoven som väg till havet.

Vad är Energi?

Energi är resultatet av det som exempelvis vatten-, sol- och vindkraft producerar och som i slutändan kommer ut som el i uttagen hemma hos dig. Elenergi mäts oftast i kilowattimmar.

Energi = effekt x tid

Effekt beskriver hur mycket energi som ett visst föremål förbrukar eller producerar under en viss tid.

Exempel:

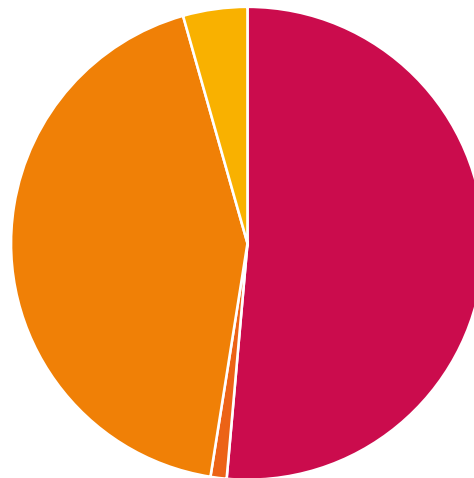
Att dammsuga i en timme med en dammsugare som har en effekt på 1 000 Watt förbrukar 1 kilowattimme (kWh) el. En LED-lampa med en effekt på 1 Watt behöver lysa 1 000 timmar för att förbruka 1 kWh.



100 procent förnybar el

All el som säljs och används inom koncernen är 100 procent förnybar från vatten, vind, sol och biobränslen. Att enbart erbjuda el från förnybara källor är ett av många bidrag för att skapa en mer hållbar miljö. Årets försäljning av el var 449 (487) GWh. Varje år granskar revisorerna att vi följer garantin om 100 procent förnybar energi i vår el. I diagrammet till höger syns fördelningen i produktionslag av den försålda elen 2023.

Fördelning produktionslag av försåld el



■ Bio 51,4 % ■ Sol 1,1 % ■ Vatten 43,1 % ■ Vind 4,4 %

Fördelningen i diagrammet är preliminär och inte granskad av extern part.



This file is sealed with a digital signature.
The seal is a guarantee for the authenticity
of the document.

Document ID:
8629A7A5A41C41649F530B0345235D10



” Idag kan **hela Gävle Energis fordonsflotta** drivas genom el, gas eller förnybar diesel (HVO).”

Transporter

Den kommungemensamma resepoliticy n styr vårt arbete med övergången till fossilfria transporter. Bolaget startade arbetet med omställning av fordonsflottan redan på 1990-talet och idag kan 100 procent av bolagets fordon köras på fossilfria bränslen.

Den egna fordonsflottan

Idag kan hela Gävle Energis fordonsflotta drivas genom el, gas eller förnybar diesel (HVO). Bolaget har på så sätt kommit en lång bit på vägen mot att bli helt fossilfri i verksamhetens transporter.

Inom verksamheten finns ett antal personbilar och lätta lastbilar som anpassas utifrån den dygnet-runt-verksamhet som bolaget har. Sammanlagt kördes 83 050 mil (73 854). Antalet mil ökade och det beror på att vi är tillbaka på ett normalår efter coronapandemin, där vi såg en minskning i milstatistiken.

Under året har 93,9 (96,4) procent av drivmedlen i fordonen varit förnybara, vilket inte överstiger målet om 95 procent. Här ser vi att det behövs förtydliganden om att följa de rutiner som finns för att alltid tanka fordonen med fossilfria bränslen.

Laddinfrastruktur

Gävle Energi äger och förvaltar laddplatser inom Gävle kommun och under året installerades bland annat laddare vid nya området Godisfabriken. Betalsystemet för publik fordonsladdning har kompletterats med ett laddkort. Kunderna får sina laddningar specificerade på elfakturan, och man kan fortfarande betala via app och hemsida med betalkort eller faktura. För bostadsrättsföreningar och företag har en betallösning tagits fram där Gävle Energi fakturerar de som laddar, och föreningen/företaget sätter priset för laddningen.

Gävle Energi har också med fullt ekonomiskt stöd från Energimyndigheten installerat laddplatser för tunga fordon vid Gävle Hamn. Projektet inkluderar även laddplatser i Forsbacka, där platsen är tänkt att ligga i närheten av avfallsanläggningen.

Indikator

Andel förnybart fordonsbränsle

Utfall 2023

93,9 %



Målvärde

95 %

Utfall 2022

96,4 %



This file is sealed with a digital signature. The seal is a guarantee for the authenticity of the document.

Document ID:
8629A7A5A41C41649F530B0345235D10

Resor med tåg och flyg

Under 2023 fortsätter vi att nyttja digitala lösningar för möten, kurser och liknande. Bolaget väljer i första hand tåg för inrikesresor och arbetar med att minska resor genom att följa kommunens resepolicy. För kortare resor i tjänsten finns en cykelpool där ett antal elcyklar och vanliga cyklar kan bokas samt en bilpool med elbilar och biogasbilar.

Flygresorna har under året ökat som förväntat, efter en markant minskning de senaste åren på grund av pandemin. Även resandet med tåg ökar jämfört med det föregående året. Vi har rest cirka 4528 (2470) mil med flyg, vilket motsvarar cirka 11 ton CO₂, samt cirka 9094 (7 778) mil med tåg, vilket motsvarar 0,002 ton CO₂.

Biogas som fordonsgas

Gästrike Ekogas verkar på en regional marknad och producerar samt säljer fordonsgas till busstrafik, sopbilar, taxi, företag och privatpersoner. Bolaget ägs av Gästrike återvinnare 51 procent, och Gävle Energi 49 procent. Den gas som produceras kommer från Duvbackens reningsverk och från Forsbacka biogasanläggning som tar hand om regionens matavfall. Idag finns två biogasmackar i Gävle och ytterligare en planeras. 2023 års produktion motsvarar cirka 25 (26) GWh.

2023

Produktion Biogas	Nm ³	Kg	GWh
Forsbacka	1 920 795	1 450 204	18,85
Duvbacken	644 602	486 676	6,33

Digitalisering

Digitalisering av delar av vår kunddialog gör att vi minskat såväl pappersåtgång som transporter. Ett exempel är andelen kunder som aktivt har valt digital faktura, vilket fortsätter att öka och var vid årets slut över 69 procent (jämfört med 59 procent).

Användningen av digitala formulär på bolagets webbsidor har däremot minskat med cirka 15 procent jämfört med 2022. Detta år var extremt med många ärenden kring höga elpriser, en minskning var därför väntad. Omteckningar av elhandelsavtal står för en stor del av minskningen från 4 366 till 2 381. Det beror på att vi inte haft så många fastprisavtal kvar att teckna om.

Sedan appen lanserades år 2021 har antalet användare stadigt ökat, och i slutet av 2023 hade vi 19 000 registrerade

appanvändare. I appen lanserar vi löpande nya funktioner där våra kunder exempelvis kan styra sitt smarta hem, ladda elbilen eller ta del av information från den smarta staden via LoRa-nätverk.

Under året loggade närmare 26 000 unika kunder in på sina Mina sidor. De senaste åren har vi observerat en ökad trend där näringsidkare visar ett växande intresse för att följa sin energianvändning på sina Mina sidor.

Mot slutet av 2022 och i början av 2023 upplevde vi ett starkt intresse från våra kunder att följa sin energianvändning genom våra digitala verktyg till följd av de höga elpriserna. Även om tillväxten av användningen av appen och Mina sidor dämpades något under 2023 när elpriserna stabiliserades, ökade ändå den genomsnittliga användningen från att 31 procent av kundbasen använde dessa verktyg 2022 till 32 procent under 2023. Det ökade användandet av våra digitala kanaler har nu även en synbar effekt på inkommande telefoni, som minskade med 19 procent jämfört med 2022.

App	2023	2022
Privatperson	16 593	13 443
Mina sidor	2023	2022
Privatperson	25 003	25 080
Företag	1 038	741





Tillstånds- och anmälningspliktig verksamhet

Inom koncernen finns både tillstånds- och anmälningspliktiga verksamheter. Gävle Kraftvärme AB har sju tillståndspliktiga vattenkraftverk. Ett av dessa, i Forsbacka, är taget ur drift men det finns en dom som medger att ett nytt kraftverk uppförs senast i september 2028. Kraftvärmeverket Johannes och hetvattenpannorna Ersbo och Carlsborg är tillståndspliktiga enligt miljöbalken och har tillstånd till utsläpp av koldioxid. De ingår även i systemet för handel med utsläppsätter. Dessa anläggningar behöver lämna en årlig miljörapport till tillsynsmyndigheten. Kylanläggningen Bore har tillstånd att "bortleda ytvatten för kyländamål" och i verksamheten finns även ett antal anmälningspliktiga kylaggregat. Bionär Närvärme AB har anläggningar i Gästrikland, Hälsingland, och Uppland. De flesta av dessa är anmälningspliktiga enligt miljöbalken.

I den löpande verksamheten behöver vi även med jämna mellanrum ansöka om tillstånd för till exempel schaktarbeten inom vattenskyddsområden eller anmäla arbeten inom förorenade områden.

Övriga resultat och genomförda åtgärder

Miljö- och klimatfrågan är en av våra starkaste drivkrafter. Genom att bland annat samverka med andra aktörer i regionen och näringslivet ska vårt agerande leda till att minska användandet av fossila bränslen till förmån för förnybara energikällor. Vi ser också att dagens miljö- och klimatkrav skapar möjligheter för nya affärs- och utvecklingsområden.

Under 2023 har vi bland annat arbetat med och genomfört följande:

- Fortsatt byggfas för att koppla samman de båda fjärrvärmenäten i Gävle och Sandviken. Det så kallade Felixprojektet förväntas bli klart under 2024.

- Påbörjat arbetet med att anpassa hållbarhetsredovisningen till EU:s CSRD-direktiv.
- Deltagit i olika program och forum för samverkan inom energi- och miljöområdet, både på regional och nationell nivå.
- Fortsatt arbete med att utöka bränslelagringsytan på Johannes kraftvärmeverk. Syftet är att säkra vår produktionsförmåga i en föränderlig bränslemarknad.
- Energieffektiviserat i syfte att spara el på grund av det rådande läget på elmarknaden.
- Utrett flexibilitets- och stödtjänstområdet som bidrar till att minska effektbehovet på elnätet och därmed minska behovet av ny elproduktion.
- Testat och studerat ny teknik i form av batterilagrar i elnätet för olika tillämpningar och ökad förståelse av tekniken, stödtjänstmarknaden och andra nyttor så som energi-arbitrage, frekvensreglering och effektutjämning.
- Bidragit med kunskap till bland annat Gävle kommuns miljöstrategiska program och länsstyrelsens åtgärdsprogram för miljömål 2023–2030.
- 2022 fick bolaget uppdraget att revidera delar av kommunens energiplan, vilket vi påbörjade under året.
- För att uppmuntra miljövänligt resande har alla anställda erbjudits att hyra en förmånscykel.
- Nytt markvärmeavtal med Gävle kommun har tecknats. Avtalet gäller Magasinsområdet samt Agnes kulturhus och motsvarar en utökning av markvärme i centrala Gävle med 60 procent. Markvärme underlättar röjning av snö och is samt minskar risken för halkolyckor.
- Ett samarbete har inletts med en kund angående koldioxidfri fjärrvärme. Under 2024 kommer kunden att vara den första som ges möjlighet att köpa fjärrvärme som är helt utsläppsfri.



Social hållbarhet

Bolagets direkta påverkan och resultat

Med en väl fungerande verksamhet i form av el, värme, kyla, bredband och belysning bidrar koncernen till ett attraktivt, tryggt och tillgängligt Gävle. Vår varumärkesplattform (se bild nedan) beskriver hur vi vill uppfattas. Plattformen visar på hållbarhetsfrågornas centrala roll i bolaget. Den strategiska planen beskriver bolagets "varför" med att vi med vetskap om att vi lever på en planet med ändliga resurser ska bidra till att utveckla Gävle till en av Sveriges bästa städer att bo och verka i.

Årets NOVUS-undersökning visar att Energivarumärket stärkts ytterligare, med hela 2,7 procentenheter vad det gäller styrka och kännedomen från oktober 2022 till oktober 2023. Vårt hållbarhetsindex visar däremot en ganska markant nedgång med 8 procentenheter från 48,5 till 40,5. Dock beror inte detta på att fler är negativt inställda till de olika påståendena som testats, utan i stället att det är fler som inte kunde ta ställning, vilket i sig ger en indikation kring hur viktiga kommunikationsinsatserna på området är för att vi ska fortsätta uppfattas som framåtsträvande, miljömedvetna och ekonomiskt och socialt ansvarsfulla. Gävle Energi uppfattas trots allt fortfarande som ett mycket pålitligt bolag med bra värderingar, bra arbetsvillkor och gällande CSR-index (Corporate Social Responsibility) ligger vi strax över benchmark (40,4).

Digital tillgänglighet

Under 2023 fortsatte arbetet med att optimera både mjukvara och innehåll i våra kanaler och plattformar för att underlätta för och utbilda våra kunder i bland annat energianvändning, energioptimering och fakturahantering.

Ett arbete som skett i linje med våra mål och vår kundresa. Genom kampanjer och utskick har vi skapat kännedom kring dessa funktioner och allt fler ansluter sig därmed till digital faktura, laddar ner appen och loggar in på Mina sidor. Se siffror kring ökning under avsnittet *Digitalisering*. Att våra kunder väljer våra digitala lösningar underlättar både för dem och oss och banar väg för snabbare kommunikation, enklare fakturahantering och ger oss en större möjlighet att hjälpa kunderna göra rätt val för plånboken, miljön och samhället.

Vi har även fortsatt arbetet med att tillgänglighetsanpassa vår webbplats utifrån lagen om tillgängliga webbplatser. Digital tillgänglighet innebär att ingen ska hindras från att få tillgång till digital offentlig service.

Värdegrund och goda samarbeten

Vår värdegrund, kvalitet, bemötande och samarbete är en viktig del av bolagets ageranden såväl internt som externt. Genom ett aktivt deltagande i olika externa arbetsgrupper och i samverkanspartners aktiviteter säkerställer bolaget att vår värdegrund beaktas.

Vi utvecklar och arbetar med projekt som ska bidra till att barn och ungdomar växer upp i en trygg och inkluderande miljö. Prioriterade aktiviteter för målgruppen syftar till att sprida glädje, och jobbar för hänsynstagande och respekt samt mot utanförskap, mobbing och segregation. Läs mer i avsnittet om *Globala mål för ett hållbart samhälle*.

Fördjupade samarbeten

Förutom att bolaget stöttar många föreningar för både barn och vuxna i Gävle finns även fördjupade hållbarhetssamarbeten med Gefle IF och verksamheten Ett bättre Gävle.



”Drivkraftsfonden syftar till att lyfta och stötta lokala **eldsjälar och vardagshjältar** som arbetar för ett bättre och mer hållbart samhälle.”



Under hösten har också de medarbetare som så önskat och haft möjlighet fått tjänstgöra som volontärer en dag hos vår samverkanspart Matakuten. Den ideella föreningen Matakuten arbetar mot hunger och för hållbarhet och tar vara på matsvinn från Gävles butiker. Maten packas sedan om och delas ut som matkassar till behövande. Tillsammans med samverkanspartners som Gefle IF och Matakuten sätter vi fokus på socialt ansvarstagande.

Drivkraftsfonden

Genom Drivkraftsfonden kan vi bidra till det som är positivt för de som bor och verkar i Gävle samt stötta dem som arbetar för ett bättre och mer hållbart samhälle. Under 2023 har vi bland annat stöttat nio idrottsföreningar och bidragit med energianalys av Gefle frivilliga skarpskytteförenings lokaler för en mer energieffektiv klubbverksamhet. Vi har även stöttat tre eldsjälar som med sitt arbete bidrar till ett bättre Gävle. Dessutom har vi arbetat för att öka kunskapen

bland Gävleborna i energifrågan med verksamhetsstöd till föreläsningsserien ”Omställning Gävle”, Gävle Business-podden och Gretas Gamlingar.

Våra leverantörer

Vid upphandlingar ställs krav på riktlinjer för bland annat etik och miljö. Ett kontinuerligt arbete pågår för att utveckla hållbarhetsaspekten vid upphandling och skapa förståelse för att det är vid inköp och genomförande av nya investeringar som grunden läggs för framtiden.

Arbete pågår ständigt för att långsiktigt och medvetet skapa en trygghet för kunderna och en attraktionskraft för kommunen. Kundernas behov och krav ska tillgodoses genom att erhålla en hög leveranssäkerhet i näten. Detta sker bland annat genom smart infrastruktur och ett aktivt arbete med utveckling av drift- och underhållsarbete.

Indikator	Utfall 2023	Målvärde	Utfall 2022
Offentlig belysning, andel fungerande lampor i offentlig miljö	99,8 %	> 99,5 %	99,8 %

Indikator	Utfall 2023	Målvärde	Utfall 2022
Tillgänglighet bredband årsvärde	100 %	> 99,9 %	99,9 %
Medelavbrottstid minuter/kund, Elnät, årsvärde	16,3 min	< 15 min	9,67 min
Tillgänglighet Fjärrvärme årsvärde	99,9 %	> 99,5 %	99,9 %



This file is sealed with a digital signature. The seal is a guarantee for the authenticity of the document.

Document ID:
8629A7A5A41C41649F530B0345235D10

Medarbetare

Bolagets direkta påverkan och resultat

Vi har stolta, medvetna medarbetare som är engagerade och ansvarstagande. Vi sätter säkerhet och hälsa först och verkar för ett långt och hållbart arbetsliv. 2023 har inte präglats av distansarbete på samma sätt som föregående år då pandemin gick in i ett annat läge. Möjligheten att arbeta på distans finns fortfarande i enlighet med riktlinjer för arbetssätt, om arbetet tillåter det. Omorganisationen som startades 2021 genomfördes och har utvärderats under 2023 med gott resultat. Den absoluta majoriteten har funnit sig till rätta i den nya organisationen som anses vara lyckad med bland annat ökad tydlighet som följd. Vi har fortsatt fokus på arbetet med risk och säkerhet i verksamheten. Genom en ökad rapportering av tillbud och riskobservationer kan arbetsmiljön hela tiden

utvecklas för att minska risken för olyckor. Det finns möjlighet att rapportera tillbud och olyckor via både app och intranät och arbetet med systematisk uppföljning går fortsatt framåt.

Vi anser att mångfald avseende bland annat ålder, kön, etnicitet, erfarenhet, utbildning och yrken bidrar till kreativitet, dynamik och bättre resultat. En utmaning är att attrahera och rekrytera fler kvinnor till branschen i mansdominerade yrkeskategorier. Bolagets jämställdhets- och likabehandlingsplan, som tas fram av en partssammansatt grupp, syftar till att kontinuerligt utveckla bolaget och dess medarbetare i rätt riktning i frågor kring jämställdhet och inkludering. Ett mål från denna plan är att genomföra arbete med värdegrund och kultur, vilket beslutades att genomföras under 2023. Ökad psykologisk trygghet på arbetsplatsen har lyfts som ett led i detta och en arbetsmiljökartläggning har genomförts. Arbetet kommer att fortsätta under 2024. Riktlinjer mot trakasserier och kränkande särbehandling lyfts i olika sammanhang.

Indikator	Utfall 2023	Målvärde	Utfall 2022
Kompetensutvecklingstimmar/anställd	52h	>40 h	39h
Källa: Flex HRM			
Jämställd organisation	25%	>30%	25%
Mäter andel kvinnor anställda på Gävle Energi AB. Definitionen av numerär jämställdhet i en organisation är minst 40 procent kvinnor.			
Jämfix	145	145	145
Jämfix är ett jämställdhetsindex från nio sammanvägda nyckeltal från Nyckeltalsinstitutet baserat på forskning. Högsta poäng är 180.			
Observationer/Tillbudsrapportering	123	130	126
Genom att öka rapportering av observationer och tillbud kan arbetsmiljön hela tiden utvecklas för att minska risken för olyckor.			
Attraktiv arbetsgivarindex	145	142	142
Attraktiv arbetsgivarindex är nio nyckeltal framtaget av Nyckeltalsinstitutet som mäter områden som enligt forskning anses vara kännetecknande för en attraktiv arbetsgivare. Maxpoäng är 180.			
Medarbetarengagemang	80	80	75
Medarbetarengagemang mäts genom täta mätningar och är en sammanställning av resultat inom mål och kultur, passion för arbetet samt känsla inför att gå till jobbet. Skalan är 0-10.			





” Ett **långsiktigt** arbete med **kompetensförsörjning** blir allt viktigare i takt med förändringar i omvärlden. ”



This file is sealed with a digital signature.
The seal is a guarantee for the authenticity
of the document.

Document ID:
8629A7A5A41C41649F530B0345235D10

Kompetensförsörjning

Ett mål är att ha framgångsrika medarbetare som utvecklas utifrån egna förutsättningar och önskemål i samstämmighet med bolagets och branschens behov. Ett långsiktigt arbete med kompetensförsörjning blir allt viktigare i takt med förändringar i omvärlden. Vi startar det arbetet redan i låg ålder genom samarbete med grundskola för att öka natur- och teknikintresset och fortsätter sedan med praktikplatser och livslångt lärande i arbetet med förändrade arbetsätt i takt med förändringar.

I samarbetet med Högskolan i Gävle tar bolaget emot studenter årligen för arbetspraktik. Två personer från Teknisksprånget har genomfört sin arbetsperiod hos oss och ytterligare ett antal praktikanter har genomfört sin praktik. Allt i syfte att jobba med den strategiska kompetensförsörjningen och arbetsgivarvarumärket, vilket vi ser är mycket viktigt framöver. Många medarbetare är engagerade i olika koncernövergripande projekt inom verksamhets- och processutveckling.

Medarbetare har möjlighet att prova andra arbetsuppgifter inom bolaget vilket kan leda till nya tjänster. Det visar på en intern rörlighet och olika karriärvägar.

Fler exempel på aktiviteter inom den kontinuerliga utvecklingen av medarbetare och chefer för en god arbetsmiljö är:

- Skyddskommitté som har möte fyra gånger per år, där samtliga skyddsombud och utsedda tjänstemän deltar.
- Facklig samverkan genomförs en gång per månad med deltagande från medarbetare och chefer.
- Fackligt deltagande vid styrelsemöten, där avtal finns.
- Medarbetarenkät flera gånger per år.
- Årliga medarbetar- och lönesamtal.
- Friskvård som till exempel gym, ledarledd träning och friskvårdsbidrag.
- Övergripande arbetsmiljöplan som utvärderas och uppdateras en gång per år inom skyddskommittéarbetet.
- Utbildning av chefer kring arbetsvillkor och arbetsmiljölagar.

- Chefsforum har hållits två gånger med syfte att samla alla chefer kring mål och riktning. Aktuella HR-frågor har behandlats två gånger med syfte att stärka chefers kompetens inom detta område. Chefsfrukost har hållits två gånger med samma syfte.
- Bolaget fortsätter med aktivt hälsofrämjande och förebyggande arbete.

Respekt för mänskliga rättigheter

De mänskliga rättigheterna är universella och gäller för alla. De slår fast att alla människor, oavsett land, kultur och sammanhang, är födda fria och lika i värde och rättigheter.

Bolagets direkta påverkan och resultat

Genom att vara en aktiv partner till verksamheterna Ett bättre Gävle och En Bra Start bidrar vi till ökad livskvalitet för barn och ungdomar i regionen. Vi är även aktiva i verksamheten Boskolan, som utgör en viktig funktion för att öka integrationen i kommunen.

Familjeslanten är ett annat samarbetsprojekt som stöts av bolaget, där människor kan få hjälp och rådgivning vid ekonomiska svårigheter. Matakuten är en ideell organisation som bekämpar hunger och minskar matsvinn, och den är också ett lokalt initiativ som stöds av bolaget. Läs mer om Matakuten i texten om de Globala målen på sidan 20.

I ett samarbete med Gävle kommun får personer med funktionsvariation demontera el- och fjärrvärmemätare innan de skickas till återvinning. Projektet syftar till att alla personer ska ha rätt till en meningsfull sysselsättning som utgår från egna förutsättningar och behov. Läs mer om samarbetet på sidan 18.



Motverkande av korruption

Bolagets direkta påverkan och resultat

Upphandling är det mest framträdande området där krav kan ställas på bolaget och dess partners. Vänskapskorruption är viktig att uppmärksamma och motverka i samarbeten, upphandlingar och rekryteringar. Bolagets riktlinjer mot mutor hjälper medarbetarna att agera på rätt sätt. Påminnelser till samtliga medarbetare sker via intranätet och information om befintliga styrmedel för bekämpning av korruption ges till berörda. I syfte att hålla våra riktlinjer och kunskaper kring mutor och korruption uppdaterade påbörjades ett revideringsarbete under året. Detta kommer även att leda till olika utbildningsinsatser under 2024. Bolaget ställer krav i upphandlingar. Uppförandekod för leverantörer har uppdaterats och finns med som en del i upprättade avtal.

Koncernen har infört ett visseblåsarsystem där anställda anonymt kan uppmärksamma organisationen på missförhållanden inom verksamheten. Systemet tydliggör allas ansvar att gemensamt uppmärksamma problem och områden där vi som organisation eller våra anställda inte följer rådande lagar, eller inte fullt ut lever efter våra riktlinjer. Systemet tjänar också som en påminnelse om organisationens ansvar att tydliggöra vilka regler som gäller och vad som förväntas av de anställda. Sammantaget är syftet att visseblåsarsystemet stärker en kultur där problem adresseras och diskuteras.

I samband med medarbetarsamtal kontrolleras att inga bisysslor som innebär jäv, eller kan vara förtroendeskadliga, finns. Vår varumärkesplattform är ett viktigt redskap för att visa var bolaget står och hur bolaget vill uppfattas. Se avsnitt Social hållbarhet på sidan 33.

Korruption

Korruption är ett samlingsbegrepp för att ge och ta emot muta, trolöshet mot huvudman och att utnyttja sin ställning för att uppnå otillbörlig fördel för egen eller annans vinning.



Riskhantering

Bolagets direkta påverkan och resultat

Väsentliga risker

Riskerna och sårbarheten i samhället ökar och får ett allt större fokus. Energibolag med sin samhällsviktiga verksamhet, har ett viktigt uppdrag i att minimera riskerna och öka säkerheten. Bolagets risker kan delas in i marknadsrisker, finansiella risker, teknik- och miljörisker, infrastruktur, information och IT, personal och organisation samt politiska och regulatoriska risker.

Några exempel på risker är:

- Arbetsmiljö
- Egendomsskador och störningar i bolagets anläggningar som leder till att leveranser uteblir, vilket kan leda till skador, otrygghet och produktionsförluster för verksamhetsutövare och privatpersoner
- Utsläpp med miljöpåverkan
- Extrema väderförhållanden
- Beroende och konsekvenser av IT-störningar
- Bristande skydd av information och intrångsrisker
- Kompetensbrist
- Nyckelpersonberoende
- Brister i lagefterlevnad

Riskhantering och säkerhetsarbete

Det övergripande risk- och säkerhetsarbetet har fortlöpt i internkontrollrådet, bestående av representanter från styrelsen och företagsledningen, samt säkerhetsansvarig och controller. Gruppen har fortsatt att uppdatera processen kring de övergripande risk- och säkerhetsfrågorna inom koncernen. Fortsatt fokus på systematiskt riskarbete med tillhörande beredskap och kontinuitetsarbete. Flera riskworkshops har genomförts med verksamheterna i syfte att tydliggöra ett riskbaserat arbetssätt och verksamheternas riskarbete kopplat till mål- och verksamhetsplanering.

Hela organisationen har under året repetitionsutbildats i grundläggande brandskydd och hjärt- och lungräddning. Organisationen har utfört en undersökning kring säkerhetskultur som gett både erkännanden samt ny input till det fortsatta säkerhetsarbetet.

Incidenthanteringen har fortsatt att utvecklas med förbättrade rutiner att hantera incidenter och avvikelser. Flera insatser



inom tillträdessäkerhet och övrig säkerhetsteknik har utförts under året. Flera förbättringar av egendomsskydd och åtgärder kopplat till driftsäkerhet har beslutats och utarbetats inom kraftvärmeproduktion och vattenkraftsproduktion under året.

Informationssäkerhetsarbetet framskrider; bolagets informationstillgångar har identifierats och klassats enligt framtagen modell. Roller och ansvar har tydliggjorts och informationstillgångarna har hittat rätt ägarskap i organisationen. Inom ramen för varje informationsägarans ansvar pågår riskhantering med efterföljande åtgärder och hantering. Under året har en självskattningsmodell rullats ut i verksamheten och en utbildning i Informationssäkerhet för chefer har genomförts.

För anläggningarna som omfattas av tillstånds- eller anmälningsplikt enligt miljölagstiftningen finns egenkontrollprogram och ett systematiskt miljöarbete med krav på riskanalyser, kontroller, revisioner, provtagningar och rapportering. Under året har en rutin för arbetet med riskbedömningar enligt miljölagstiftningen tagits fram och det pågår fortsatta uppdateringar av egenkontrollprogrammen för anläggningarna Johannes, Ersbo och Carlsborg fortsatt.

Incidenter

Inga större incidenter har inträffat under året. Men med ökat fokus, medvetenhet och bidragande omvärldsfaktorer har både bredden och antalet incidentrapporteringar av närhändelser ökat. Därmed har vi fortsatt att utveckla vår incidenthanteringsförmåga.



”Hela organisationen har utbildats i grundläggande brandskydd och hjärt- och lungräddning.”



This file is sealed with a digital signature.
The seal is a guarantee for the authenticity
of the document.

Document ID:
8629A7A5A41C41649F530B0345235D10

FÖRVALTNINGSBERÄTTELSE

Om inte annat särskilt anges, redovisas alla belopp i tusental kronor. Uppgifter inom parentes avser föregående år.

Koncernen

Viktiga förhållanden

Gävle Energi AB, organisationsnummer 556407-2501 med säte i Gävle, och dess dotterbolag producerar, distribuerar och säljer el, värme, kyla, tele- och datakommunikation samt tjänster förknippade med dessa verksamhetsområden.

Bolaget är ett helägt dotterbolag till Gävle Stadshus AB som till 100 procent ägs av Gävle kommun.

I koncernen ingår moderbolaget Gävle Energi AB samt de helägda dotterbolagen Gävle Kraftvärme AB och Gävle Energi Elnät AB. Dessutom äger moderbolaget 95 procent av aktierna i Gävle Energisystem AB och 59 procent av aktierna i Bionär Närvärme AB.

Koncernen innehar också andelar i Bomhus Energi AB 50 procent, Gästrike Ekogas AB 49 procent samt Norrskan AB 12,77 procent.

Koncernens verksamheter möjliggör för invånare och företag att leva, bo och verka i Gävle och regionen på ett hållbart sätt. Med erfarenhet och kompetens, i kombination med infrastruktur, skapar koncernen långsiktiga samarbeten och kundrelationer som främjar hållbar utveckling och tillväxt. Koncernen erbjuder hållbara tjänster och lösningar som bidrar till ökad livskvalitet och konkurrenskraft, både idag och i framtiden.

Väsentliga händelser under räkenskapsåret

Strukturella förändringar

I och med att den nya Ellagen trädde i kraft 2022-07-01 står det klart att kraven på åtskillnaden av den reglerade elnätsverksamheten från övrig verksamhet ökat. Under 2023 har Gävle Energi AB bildat Gävle Energi Elnät AB för elnätsverksamheten. Utredning om hur verksamheten skulle överföras till Gävle Energi Elnät AB resulterade i att en partiell fission genomfördes. Partiell fission innebär att Gävle Energi

AB delas; delar av Gävle Energi AB:s tillgångar och skulder (i detta fall elnätsverksamheten) har övergått till det nya bolaget Gävle Energi Elnät AB och resten av tillgångarna och skulderna är kvar i Gävle Energi AB. Bolagsverket godkände den partiella fissionen 2023-12-21.

Lägre elpriser

Elpriset är lägre jämfört med föregående år, vilket har lett till lägre intäkter och lägre resultat. Resultatpåverkan är störst i Gävle Kraftvärme AB som producerar och säljer el. Elhandelbolagets resultat påverkas i mindre utsträckning av förändrade priser eftersom marginalen till större del är fast.

Ökade kostnader, bristvaror och långa leveranstider

Kostnadstrycket för bränslen och material som koncernen är beroende av i verksamheten började öka under 2022 och det fortsatte att intensifieras under 2023. Särskilt tydligt har det varit för träbränslen och elmaterial som ökat kraftigt i pris. Samtidigt som de fått karaktär av bristvaror där leveranstiderna ökat och tillgången stundtals varit begränsad. En sannolik konsekvens av prisökningarna för bränslen är att fjärrvärmepriserna i Sverige kommer att öka under 2024 i större utsträckning än tidigare år.

Elhandel

Trots minskad energiomsättning hos kunderna har koncernens elhandelsbolag ökat intjäningen. Skillnaden i resultat mot föregående år förklaras dels av kundernas minskade förbrukning, vilket har gett ett positivt utfall för volymrisken. Även bolagets aktiva arbete under flera år med att utveckla produkter med relativt hög risk och introducera produkter med relativt lägre risk har bidragit positivt till resultatet. För att minska bolagets riskexponering mot den volatila elmarknaden och samtidigt underlätta för kunderna att teckna prisvärda produkter, har bolaget under året utvecklat och lanserat en ny produkt riktad mot konsumentmarknaden.

Felix – fjärrvärmeledning mellan Gävle och Sandviken

Projektet fortlöper enligt plan och ledningen kommer att driftsättas under 2024. Under 2023 har projektet arbetat med ledningsbyggnation och pumpstationer. När det gäller pumpstationerna levererades både Valbos och Lövbackens pumpstationer under hösten enligt tidplan. Därtill har förberedande inkopplingsarbeten gjorts i både Gävles och Sandvikens befintliga fjärrvärmenät under året.



Intresset och medvetenheten för branschen har ökat

Få branscher har varit så synliga i media det senaste året som energisektorn. Energi har varit en huvudfråga inte bara hos media, utan även för EU. Det är en bransch under stor press, som brottas med stora utmaningar i samband med elektrifieringen av samhället, men också en bransch i stark framåtrörelse där det händer mycket, inte minst på det digitala planet. Ett flertal regulatoriska krav på bolaget har skärpts eller tillkommit, liksom behovet av ett ökat säkerhetsfokus.

Under året har fokus legat på att tillhandahålla en pålitlig och effektiv infrastruktur för eldistribution inom elnätsområdet. Huvudfokus har legat på underhåll och modernisering av elnätet för att säkerställa hög kvalitet på eldistributionen till kunderna.

Framåtblickande ligger fokus på att möta de växande kraven på hållbarhet och digitalisering inom elnätsbranschen. Ambitionen är att fortsätta investera i smarta lösningar och innovativa teknologier för att förbättra vår service, öka kundnöjdheten och möjligheten till anslutning av nya kunder.

Verksamheten

Verksamheten är indelad i affärsområdena GavleNet, Elnät, Fjärrvärme och Energiproduktion samt serviceområdena Marknad och tjänster, Infraservice, Verksamhetsutveckling och Ekonomi.

Affärsområde GavleNet

Affärsområde GavleNet startades år 1997 och är den enhet inom Gävle Energi AB som driver och utvecklar produktområdena GavleNet Stadsnät och GavleNet Bredband. Affärsområdet har i dagsläget drygt 29 000 avtalade kundanslutningar, där basen består av de fyra produktgrupperna svartfiber, kapacitet, Internet och operatörshotell.

GavleNet växer och har under året ökat med cirka 1 800 kundanslutningar. För att hinna med att ansluta alla kunder har affärsområdet under året haft tio inhyrda fibertekniker från lokala entreprenörer.

Kundgrupperna som nyttjar infrastrukturen är bland annat företagskunder, fastighetsägare, privatkunder och operatörer.

GavleNet levererar även en kvalitativ kapacitetstjänst till Gävle och Ockelbo kommuners samtliga verksamheter. I uppdraget ingår även att medverka till att skapa konkurrenskraft för det lokala näringslivet och att göra Gävle till en av Sveriges bästa städer att leva, bo och verka i.

Affärsområde Elnät/Gävle Energi Elnät AB

Elnät är det äldsta affärsområdet inom Gävle Energi och bildades 1892. Affärsområdet har under året bolagiserats. Bolaget ansvarar för att upprätthålla elleveransen inom det egna koncessionsområdet med en hög leveranssäkerhet. Det huvudsakliga uppdraget är att distribuera elenergi till drygt 50 000 kunder. Bolaget har en hög servicegrad. Genom lokal närvaro och hög leveranssäkerhet strävar Gävle Energi Elnät AB efter att vara landets bästa elnätsföretag.

Affärsområde Fjärrvärme

Gävle startade sin fjärrvärmeverksamhet 1967. Idag har affärsområdet cirka 4 000 privatkundsanslutningar och ungefär 1 900 företagskundsanslutningar. Affärsområdet tillhandahåller och utvecklar produkter och tjänster inom fjärrvärme och kyla med fokus på miljö och service som skapar värde för affärsområdets kunder. Affärsområdet uppvisar fortsatt god tillväxt. Projekt Felix, där Sandvikens och Gävles fjärrvärmenät sammanbinds, fortskrider enligt plan. Under året har projektet löpt på i byggfas. Projektet beräknas enligt tidplan att vara klart under 2024.

Bionär Närvärme AB

Bionär Närvärme AB erbjuder småskaliga värmelösningar med den senaste tekniken och metodiken, alltid med respekt för människan, miljön och marknaden. Bolaget strävar efter att samverka med kunderna och andra intressenter för att skapa tekniskt, ekonomiskt och ekologiskt hållbara lösningar. Inom Bionärs marknadsområde är målet att minimera uppvärmning med olja eller el och ersätta med en trygg, ekonomisk och hållbar värme. Bionär förvärvar, bygger, marknadsför och säljer biobränslebaserad värme.

Bionär erbjuder kompletta drift- och serviceavtal eller enstaka anslutningar för kommuner, industrier, fastighetsföretag och privatpersoner.

Kyla

Inom affärsområdet bedrivs även fjärrkylaverksamhet. Verksamheten upplever en fortsatt god kundefterfrågan och en utbyggnad av distributionsnätet till nya områden kommer att utvärderas.

Affärsområde Energiproduktion/Gävle Kraftvärme AB

Verksamheten består i att bedriva produktion och försäljning av el och värme samt förvaltning av värme- och bränsleleveransavtalen i samarbetet med Bomhus Energi och



Billerud Skog & Industri AB. Det innebär att bolaget ska se till att samarbetsavtalen samt vattenkraftverken, kraftvärmeverket Johannes samt de två hetvattencentralerna Ersbo och Carlsborg drivs effektivt och optimalt såväl ekonomiskt som miljömässigt och med hög tillgänglighet.

Miljömålen för verksamheten är att uppnå resurseffektivitet och 100 procent förnybar energi. Tillsammans med Billerud Skog och Industri AB och Bomhus Energi ska bolaget se till att fjärrvärmenätet i Gävle förses med värme som i huvudsak baseras på restvärme och biobränslen, totalt 807 GWh. Elproduktionen från bolagets egna produktionsanläggningar uppgick till 90 GWh.

Serviceområde Marknad och tjänster

Enheten har ansvar för kundlivscykeln från första kontakt till avslut vilket omfattar avdelningarna Kundcenter och Försäljning. Utöver det ansvarar enheten också för Gävle Energis infrastrukturoberoende produkter och tjänster såsom Elhandel, Energitjänster, Belysning och Strategisk utveckling.

Elhandel/Gävle Energisystem AB

I Sverige finns cirka 150 företag som bedriver elhandel. Gävle Energis dotterbolag Gävle Energisystem AB återfinns bland de trettio största elhandlarna med knappt 43 000 kundavtal. Gävle Energisystem AB ägs av Gävle Energi AB (95 procent) och Söderhamn Nära AB (5 procent). Elhandeln bedrivs idag via två bifirmor; Gävle Energi Elhandel och Söderhamn Nära Elhandel.

Elmarknaden befinner sig i en stark förändringsprocess. Faktorer som spelat avgörande roller i detta är bland annat kriget i Ukraina och den efterföljande revideringen av elmarknadsdesignen, energiomställningen och elektrifieringen som samhället står inför. Dessa faktorer kommer under en lång tid framöver få konsekvenser för branschen.

Energitjänster

Energitjänster är verksamma inom hela energikedjan och hjälper kunden att optimera sin värme-, ventilations- och elanläggning. Genom fortlöpande kontroller och justeringar av driftinställningarna av de tekniska installationerna skapas bra funktion och god driftsekonomi. Syftet med tjänsterna är att utifrån kundens behov av el, värme, ventilation och varmvatten tillhandahålla tjänster som underlättar, optimerar och utvecklar kundens verksamhet. Populära tjänster är laddstationer för elfordon inklusive betallösning, uppkopplad fjärrvärmecentral, solceller och laddboxar till villa. Inom verksamheten drivs och utvecklas även Gävle kommuns belysning.

Strategisk utveckling

Avdelningen Strategisk utveckling främjar Gävle Energis affärsmöjligheter långsiktigt och bidrar till ett hållbart samhälle. Det kommer alla som bor och verkar i regionen till nytta. Viss forskning och utveckling kan påverka flera affärsområdens verksamhet, genom att identifiera nya affärsområden och/eller implementera ny teknik som tillser samma tjänst på ett billigare, effektivare och/eller miljövänligare sätt.

I samband med elektrifieringen av framför allt industri- och transportsektorn i mån av att fasa ut fossila bränslen i kombination med ökad andel intermittent produktion finns det ett stort behov av att öka flexibiliteten i elsystemet. Under året har fokus legat på att öka förståelse för flexibilitetens nyttor genom att bland annat investera i batterilager som kan balansera nätet för att säkerhetsställa trygg leverans. Vidare har en av de första laddstationerna för tung transport i regionen invigts intill Gävle Hamn för att underlätta omställningen till en fossilfri vägtransport.

Serviceområde Infraservice

Infraservice samlar de funktioner som bäst utförs gemensamt för alla, eller flera, infrastrukturområden.

GIS

GIS-funktionen ska tekniskt och legalt säkra infrastrukturen åt företagets samtliga affärsområden. Avdelningen fungerar som ett stöd åt hela företaget och servar övriga verksamheter med kartor, mätningar, webbtjänster, geografiska analyser och markavtal.

Projektkontoret/Inköp & Upphandling

Projektkontoret ska säkerställa och optimera hanteringen av projekt och projektportföljer inom organisationen genom att etablera standarder, tillhandahålla projektstöd och projektresurser samt främja kontinuerlig förbättring och effektivitet.

Här finns även inköpsansvaret, som verkar för en hög inköps effektivitet och på ett effektivt sätt nyttjar konkurrensen på marknaden.

Mätsystem

Mätsystems uppdrag är att upprätthålla hög kvalitet och noggrannhet på energimätning. Syftet med Mätsystem är att stödja Gävle Energi AB och dess samarbetspartners med mätning av energileveranser.



Internservice

Internservice förvaltar fastigheter och tekniska fastighetssystem för koncernen. I detta ingår skötsel, drift, underhåll och fastighetsutveckling. Uppdraget omfattar även gods- och förrådsfunktionen, fordon samt tjänster såsom lokalvård och cafeteria.

Serviceområde Ekonomi

Enheten har ansvar för koncernens löpande redovisning, ekonomistyrning, finansiering samt ekonomisk och finansiell analys.

Serviceområde Verksamhetsutveckling

Verksamhetsutveckling samlar de avdelningar som alla arbetar koncernövergripande och syftar till att möjliggöra hela företags positiva utveckling.

Avdelningar och funktioner som ingår i serviceområdet är Marknadskommunikation, HR, Verksamhetsstöd (med delarna Säkerhet, Juridik, Miljö, Processer, vd-assistent och informationssäkerhet), Drift IT och IT-Verksamhetsutveckling.

Förväntad framtida utveckling

Energibranschen är en bransch i kraftig förändring, därför är det viktigt med systematisk omvärldsbevakning i samverkan med näringslivet, både inom och utanför energibranschen, Högskolan i Gävle och kunder.

I takt med alltmer förnybar elproduktion i det svenska elsystemet och i koncernens produktion bedöms de föränderliga elpriserna att bestå, vilket i sin tur kräver beaktande i strategier och balansering av de risker som uppstår. En fortsatt ökad konkurrens på trädbränslemarknaden resulterar i stigande biobränslepriser vilket medför att det finns stor risk för mindre stabila resultat i branschen än tidigare.

Osäkerhet kring förändrade lagkrav och regleringar är även något som verksamheten behöver beakta och balansera.

Koncernen är inne i en tung investeringsperiod och lånebehovet förväntas öka de kommande åren. Koncernens upplåningsränta har även stigit, vilket medför att räntekostnaderna kommer att öka de kommande åren.

Tillstånds- och anmälningspliktig verksamhet

Inom koncernen finns ett flertal tillstånds- och anmälningspliktiga verksamheter. Gävle Kraftvärme AB har sju tillståndspliktiga vattenkraftstationer. Ett av kraftverken, Forsbacka vattenkraftverk, är taget ur drift men det finns en dom som medger att ett nytt kraftverk uppförs senast i september 2028.

Kraftvärmeverket Johannes och hetvattenpannorna Ersbo och Carlsborg är tillståndspliktiga enligt miljöbalken och har tillstånd till utsläpp av koldioxid. De ingår även i systemet för handel med utsläppsrätter. Dessa anläggningar behöver lämna en årlig miljörapport till tillsynsmyndigheten. Kylanläggningen Bore är har tillstånd att "bortleda ytvatten för kyländamål" och i verksamheten finns även ett antal anmälningspliktiga kylaggregat. Bionär Närvärme AB har ett stort antal anläggningar i Gästrikland, Hälsingland och Uppland. De flesta är anmälningspliktiga enligt miljöbalken.

Utöver detta har koncernen rätt att transportera begränsade mängder farligt avfall i egen regi (avfallsförordningen) enligt beslut från länsstyrelsen. I den löpande verksamheten ansöks med jämna mellanrum om tillstånd för till exempel schaktarbeten inom vattenskyddsområde eller anmäla arbeten inom förorenade områden.

Ekonomi - resultat, avkastning och finansiell ställning

Nettoomsättningen minskade jämfört med föregående år och uppgick till 1 473 (1 494) mnkr. Minskningen förklaras främst av att det lägre utfallet för elpriserna som särskilt påverkat de båda dotterbolagen Gävle Energisystem AB och Gävle Kraftvärme AB. Resultatet efter finansnetto uppgick till 251 (273) mnkr. Resultatet är bättre än budget, men sämre än utfallet för 2022, vilket främst förklaras av ett starkt resultat för Gävle Energisystem AB samt generellt positiva resultatavvikelser för de flesta affärsområden. Gävle Kraftvärme AB avviker negativt, vilket förklaras av lägre elpriser och lägre producerad volym el från kraftvärme än förväntat i budget. I rörelseresultatet ingår andel av resultat i intresseföretag med 36 (22) mnkr.

Årets nettoinvesteringar uppgick till 453 (279) mnkr. Materiella investeringar fördelades enligt följande: Fjärrvärme 48 (43) mnkr, Fjärrvärmeledning till Sandviken (FELIX) 187 (95) mnkr, Elnät 117 (62) mnkr, GävleNet 41 (44) mnkr, Fjärrkyla 3 (2) mnkr, Gävle Kraftvärme AB 43 (24) samt Övrigt 14 (9) mnkr.



Större investeringar under året är Fördelningsstation Elektron (elnät) och Felix, fjärrvärmeledning mellan Gävle och Sandviken (fjärrvärme).

Soliditeten uppgick till 49 procent (48). Avkastningen på sysselsatt kapital blev 10,4 procent (11,9).

Moderbolag

Resultatet efter finansiella poster blev 231 (171) mnkr. De totala investeringarna uppgick till 334 (250). Soliditeten i moderbolaget uppgick till 37 procent (42). Avkastningen på sysselsatt kapital blev 13,0 procent (9,6).

Känslighetsanalys

Känslighetsanalysen ger en indikativ bild av delar av den volym-, pris- och kostnadsrelaterande resultatpåverkan på koncernen som kan beräknas för ett normalår i ett kort perspektiv, det vill säga i första hand inom års- och säsongsvariationer.

Pris, intäkt fjärrvärme	+/- 1 %	+/- 4,3 mnkr
Volym, fjärrvärme	+/- 1 %	+/- 2,8 mnkr
Pris, intäkt elnät	+/- 1 %	+/- 2,5 mnkr
Volym, elnät	+/- 1 %	+/- 0,7 mnkr
Pris/volym, intäkt elproduktion	+/- 1 %	+/- 2,2 mnkr
Räntekostnad	+/- 1 %-enhet	+/- 5,0 mnkr

Bolagsstyrningsrapport

Inledning

God bolagsstyrning bygger på att beslutsprocesser är definierade, har en tydlig ansvarsfördelning och effektiva kontroller. God bolagsstyrning skapar värde genom att säkerställa ett effektivt beslutsfattande, en öppenhet mot ägarna och omvärlden så att dessa kan följa bolagets utveckling.

Ägarstyrning

Gävle Energi AB är ett helägt bolag av Gävle Stadshus AB som i sin tur är helägt av Gävle kommun. Koncernens verksamheter samordnas och optimeras med moderbolagets verksamhet för bästa styrning och effektivitet. Policyer, riktlinjer och övriga styrdokument samordnas. Styrelsen i moderbolaget Gävle Energi AB och de helägda dotterbolagen utses av Gävle kommunfullmäktige.

Väsentliga styrdokument för Gävle Energikoncernen utgörs bland annat av Gävle kommuns ägardirektiv, företagspolicy, operativ beslutsordning för bolagen, finanspolicy, bolagsordning, arbetsordning för styrelsen och vd-instruktion som även innehåller rapportinstruktion.

Uppfyllelse av bolagsordning och ägardirektiv

Bolagen i koncernen har bedrivit sin verksamhet inom de ramar som lagts fast i respektive bolagsordning. Koncernens verksamhet har vidare bedrivits i enlighet med ägardirektiven. Måluppfyllelsen bedöms som god. Enligt lämnat ägardirektiv ska resultat efter finansiella poster, exklusive värdejusteringar men före bokslutsdispositioner och skatt uppgå till minst 144 mnkr. Resultatet uppgår till 251 mnkr.

Styrelsens och verkställande direktörens arbete

Utvärdering av styrelsens och verkställande direktörens arbete har skett. Utvärderingen har dokumenterats och förbättringsområden har identifierats.

Styrelsearbetet

Styrelsen bestod under året av nio ledamöter samt fem suppleanter. Arbetstagarföreträdare i styrelsen har närvaro- och yttranderätt men inte beslutanderätt. Sekreterare vid mötena har varit vd-assistent.

Styrelsen fastställer årligen en arbetsordning. Viss uppdelning av ansvaret har skett i styrelsen. Arbetsordningen reglerar information till styrelsen, antalet styrelsemöten samt formerna för styrelsemöten och styrelsens arbete. Styrelsen har utöver arbetsordningen fastställt instruktion till verkställande direktören, vilken även innehåller rapportinstruktion.

Under året har elva styrelsemöten genomförts, varav ett var konstituerande styrelsemöte och tre var extra styrelsemöten. Utöver detta hölls en årsstämma i maj. Styrelsens arbete följer en årlig plan. Viktiga frågor som har hanterats är bolagets strategiska och ekonomiska utveckling inklusive bokföring och medelsförvaltning, interna kontroller inklusive risker och hantering av risker, utvärdering och beslut kring ledning, styrning och organisation.

Närvaron vid styrelsemöten har varit god, suppleanter har kallats och deltagit i stor utsträckning.

Strategisk planering

Koncernen har en strategisk plan för åren 2020–2030. Planen tar både hänsyn till ägarens mål och förändringar i omvärlden både vad gäller kundbehov, teknikutveckling och klimatomställning.

Planen är utformad så att den är dynamisk över tid men består idag av fem övergripande mål (vårt övergripande syfte,



det vill säga varför vi finns), fyra tillväxtstrategier (hur vi når en hållbar tillväxt) och sju verksamhetsstrategier (hur vi lever upp till vårt syfte i vardagen).

Utifrån verksamhetsstrategierna, förändringar i omvärlden, ägarens krav och bolagets behov formuleras ett antal nya fokusområden varje år. Varje affärsområde och serviceområde ansvarar för att bryta ner strategiska planen och fokusområdena till avdelningsunika aktiviteter och nyckeltal som sedan aggregeras upp till koncernnivå. Dessa aktiviteter och mål följs upp tertiellt.

Intern kontroll

Styrelsen ansvarar enligt aktiebolagslagen för den interna kontrollen. Förutom ägarens direktiv baseras styrningen på lagar och regler såsom i första hand Aktiebolagslagen, Ellagen, Fjärrvärmelagen, Miljöbalken, Kommunallagen och Plan- och bygglagen. Övriga väsentliga interna regelverk är styrelsens arbetsordning, vd-instruktion, delegationsordning samt verksamhetens ledningssystem. Koncernen är miljö- och kvalitetscertifierat enligt ISO 14001:2015 och 9001:2015. Koncernens beroende av tillstånds- och anmälningspliktig verksamhet inom miljöområdet är betydande. Koncernens internkontrollråd har genomfört en utvärdering av den interna kontrollen. Utvärderingen tillsammans med genomförda riskanalyser ligger till grund för internkontrollplanen.

Riskhantering

Väsentliga risker och osäkerhetsfaktorer

En övergripande målsättning i riskarbetet är att skapa en fungerande kontroll över framtida kassaflöden och resultat till en så låg kostnad som möjligt. Samtliga riskexponeringar inom verksamheten definieras och regleras genom policyer, anvisningar och riskbedömningar.

Risker kan delas in i huvudområdena marknads- och finansiella elhandelsrisker, teknikrisker, politiska och regulatoriska risker, personal & organisation samt IT-infrastruktur.

Marknadsrisker och finansiella risker

De största riskerna i verksamheten är pris- och volymvariationer av bolagets produkter, tjänster och inköp under olika perioder samt kreditrisker. Riskerna hanteras dels genom regelbunden omvärdering och justering av strategier och dels löpande genom driftoptimeringar och utveckling av koncernens erbjudanden.

Elhandelsrisker

Lågkonjunkturen i kombination med högre marknadsräntor och volatila elpriser kan leda till högre kreditförluster. Genom att anpassa elhandelsbolagets erbjudanden till kunderna till de nya marknadsförutsättningarna har bolaget löpande minskat

sina risker och samtidigt kunnat erbjuda kunderna prisvärda produkter med prisskydd. Det sker ett löpande arbete med att utveckla mindre riskfyllda elhandelsprodukter samt utveckla rutiner och system förknippade med riskerna vilket medför en mindre riskexponering.

Teknikrisker

Området omfattar anläggningsrisker, miljörisker och investeringsrisker. Anläggningsrisker optimeras genom driftoptimeringar, förebyggande och avhjälpande underhåll, reinvesteringar samt riskreducering genom försäkring av anläggningarna. Miljörisker hanteras genom kontroll, uppföljning och minimering av utsläpp och användning av kemikalier. Genom simuleringar och genomgångar av olika alternativ prövas behov av investeringar för optimal drift och utveckling av verksamheten.

Politiska och regulatoriska risker

Politiska risker såsom affärsrisker till följd av olika politiska beslut, exempelvis förändringar i lagstiftning och regelverk och samhällsliga trender som rör branschen, är omfattande. Dessa hanteras genom en aktiv omvärldsbevakning och justeringar i verksamheten anpassat till koncernens behov.

Personal och organisation, IT-infrastruktur

Löpande analyser och optimeringar av bolagets organisation, medarbetarnas kompetens och IT-infrastruktur görs utifrån strategiska och operationella behov.

Kommunikation med revisorer och lekmannarevisorer

Bolagets revisorer och lekmannarevisorer har utfört granskning enligt gällande regelverk. Företagsledningen har under året haft två möten med revisionen. Vid mötena har revisorerna rapporterat iakttagelser från genomförd granskning. Revisorerna/lekmannarevisorererna har därutöver beslutat att genomföra en granskning av bolagsstyrelsens övergripande ansvar för informationssäkerhet för verksamhetsåret 2023.

Ärenden som bolagen överlämnar till kommunen

Enligt bolagsordning och ägardirektiv ska kommunfullmäktige i Gävle kommun få ta ställning innan sådana beslut i verksamheten som är av principiell beskaffenhet eller annars av större vikt fattas. Under 2023 har ärende för Ändrad bolagsordning och nyemission Gävle Elnät AB, Val av ledamöter, suppleanter och lekmannarevisorer i Gävle Energi Elnät AB, Val av suppleant i Bomhus Energi AB:s styrelse samt Reviderad bolagsordning och aktieägaravtal avseende Gävle Energisystem AB överlämnats för fullmäktiges ställningstagande.



Förslag till resultatdisposition

Styrelsen föreslår att till förfogande stående vinstmedel (kronor):

balanserad vinst	147 871
årets vinst	280 301 087
	280 448 958
disponeras så att	
till aktieägarna utdelas 4 533,33 kr per aktie, totalt	272 000 000
i ny räkning överföres	8 448 958
	280 448 958

Koncernens och moderbolagets resultat och ställning i övrigt framgår av efterföljande resultat- och balansräkningar samt kassaflödesanalyser med noter.

Styrelsens motivering till utdelning

Verksamhetens art och omfattning framgår av bolagsordningen och i denna årsredovisning. Den verksamhet som bedrivs i bolaget medför inte risker utöver vad som förekommer eller kan antas förekomma i branschen eller de risker som i övrigt är förenade med bedrivande av näringsverksamhet. Beträffande väsentliga händelser hänvisas till vad som framgår av förvaltningsberättelsen ovan.

Bolagets ekonomiska situation per 2023-12-31 framgår av efterföljande balansräkning och noter. Förslaget innebär att bolaget bör klara oväntade händelser och tillfälliga variationer i betalningsströmmarna i rimlig omfattning. Bolagets ekonomiska ställning ger inte upphov till annan bedömning än att bolaget kan fortsätta sin verksamhet samt att bolaget kan förväntas fullgöra sina förpliktelser på kort och lång sikt.

Med hänvisning till ovanstående och vad som i övrigt kommit till styrelsens kännedom är styrelsens bedömning att utdelningen är försvarlig med hänvisning till de krav som verksamhetens art, omfattning och risker ställer på storleken av bolagets egna kapital samt bolagets konsolideringsbehov, likviditet och ställning i övrigt.

Företagets resultat och ställning i övrigt framgår av efterföljande resultat- och balansräkning samt kassaflödesanalys med noter.



Koncern - Resultaträkning

Koncernens Resultaträkning Tkr	Not	2023-01-01 -2023-12-31	2022-01-01 -2022-12-31
Rörelsens intäkter			
Nettoomsättning exkl. punktskatter	4	1 472 649	1 494 452
Aktiverat arbete för egen räkning		27 067	27 447
Övriga rörelseintäkter		6 079	1 476
		1 505 795	1 523 374
Rörelsens kostnader			
Hetvatten, bränsle, elkraft och förnödenheter		-665 312	-679 691
Övriga externa kostnader	5	-227 354	-233 510
Personalkostnader	6	-227 130	-204 329
Av- och nedskrivningar av materiella och immateriella anläggningstillgångar		-165 344	-152 732
		-1 285 140	-1 270 263
Andel i intresseföretags resultat	7	36 295	22 389
Rörelseresultat		256 950	275 500
Resultat från finansiella poster			
Övriga ränteintäkter och liknande resultatposter	8	11 627	8 777
Räntekostnader och liknande resultatposter	9	-18 048	-11 102
		-6 421	-2 325
Resultat efter finansiella poster		250 529	273 175
Bokslutsdispositioner	10	-43 000	-55 000
Resultat före skatt		207 529	218 175
Skatt på årets resultat	11	-35 623	-30 412
Årets resultat		171 906	187 763
Hänförligt till moderföretagets aktieägare		169 410	185 802
Hänförligt till innehav utan bestämmande inflytande		2 496	1 963



Koncern - balansräkning

Koncernens Balansräkning Tkr	Not	2023-12-31	2022-12-31
TILLGÅNGAR			
Anläggningstillgångar			
Immateriella anläggningstillgångar			
Programvaror	12	46	97
		46	97
Materiella anläggningstillgångar			
Byggnader och mark	13	146 605	157 596
Maskiner och andra tekniska anläggningar	14	1 884 336	1 852 910
Inventarier	15	6 654	5 776
Pågående nyanläggningar	16	432 598	166 120
		2 470 193	2 182 402
Finansiella anläggningstillgångar			
Andelar i intresseföretag	17, 18	311 202	282 407
Andra långfristiga fordringar	19	144 125	204 375
Andra långfristiga värdepappersinnehav	20	2 493	2 493
		457 820	489 274
Summa anläggningstillgångar		2 928 059	2 671 773
Omsättningstillgångar			
Varulager m m			
Råvaror och förnödenheter		23 574	29 914
		23 574	29 914
Kortfristiga fordringar			
Kundfordringar		110 353	105 455
Fordringar hos koncernföretag		28 486	30 610
Fordringar hos Gävle kommun		5 732	22 415
Koncernkredit Gävle kommun		130 424	98 428
Elcertifikat		205	269
Övriga fordringar		75 783	90 607
Förutbetalda kostnader och upplupna intäkter	22	144 710	235 303
		495 693	583 088
Kassa och bank		25 285	0
		25 285	0
Summa omsättningstillgångar		544 552	613 001
SUMMA TILLGÅNGAR		3 472 611	3 284 774



Koncernens Balansräkning Tkr	Not	2023-12-31	2022-12-31
EGET KAPITAL OCH SKULDER			
Eget kapital			
Eget kapital hänförligt till moderföretagets aktieägare			
Aktiekapital	23	60 000	60 000
Annat eget kapital inklusive årets resultat		1 578 617	1 469 209
Eget kapital hänförligt till moderföretagets aktieägare		1 638 617	1 529 209
Innehav utan bestämmande inflytande			
Innehav utan bestämmande inflytande		47 671	46 815
Eget kapital hänförligt till innehav utan bestämmande inflytande		47 671	46 815
Summa eget kapital		1 686 288	1 576 024
Avsättningar			
Avsättningar för pensioner	24	9 703	9 459
Uppskjuten skatteskuld	25	260 138	302 785
Övriga avsättningar	26	0	3 500
		269 841	315 744
Långfristiga skulder			
Skulder till Gävle kommun	27 28	905 443	817 967
		905 443	817 967
Kortfristiga skulder			
Kortfristig skuld lån Gävle kommun		60 250	60 250
Leverantörsskulder		151 176	155 995
Skulder till koncernföretag		43 433	55 567
Skulder till Gävle kommun		3 496	788
Förskott från kunder		536	1 388
Aktuella skatteskulder		50 304	22 427
Övriga skulder		244 612	230 310
Upplupna kostnader och förutbetalda intäkter	29	57 232	48 315
		611 039	575 041
SUMMA EGET KAPITAL OCH SKULDER		3 472 611	3 284 775



Koncern - förändringar i eget kapital

Koncernens rapport över förändringar i eget kapital

Tkr

	Aktie- kapital	Annat eget kapital	Summa	Innehav utan bestämman de inflytande	Totalt eget kapital
Ingående eget kapital 2022-01-01	60 000	1 471 160	1 531 160	46 492	1 577 652
Rättelse av årets resultat 2021		3 260	3 260	0	3 260
Justerad ingående balans 2022		-112 015	-112 015	0	-112 015
Utdelning		-79 000	-79 000	-1 640	-80 640
Årets resultat		185 802	185 802	1 963	187 765
Utgående eget kapital 2022-12-31	60 000	1 469 207	1 529 207	46 815	1 576 022
Utdelning		-60 000	-60 000	-1 640	-61 640
Årets resultat		169 410	169 410	2 496	171 906
Utgående eget kapital 2023-12-31	60 000	1 578 617	1 638 617	47 671	1 686 288

Vid 2022 års bokslut har det skett en retroaktiv justering på eget kapital, då Gävle Energi har upphört med skatt i kommission för Bomhus Energi AB.



Koncern - kassaflödesanalys

Koncernens Kassaflödesanalys Tkr	Not	2023-01-01 -2023-12-31	2022-01-01 -2022-12-31
Den löpande verksamheten			
Resultat efter finansiella poster	30	250 528	273 177
Justeringar för poster som inte ingår i kassaflödet m.m	31	133 353	129 554
Betald inkomstskatt		-42 139	-12 269
Kassaflöde från den löpande verksamheten före förändringar av rörelsekapital		341 742	390 462
Kassaflöde från förändringar i rörelsekapital			
Förändring av varulager och pågående arbeten		6 340	-7 528
Förändring av kortfristiga fordringar		74 338	-101 102
Förändring av kortfristiga skulder		-1 021	-2 052
Kassaflöde från den löpande verksamheten		421 399	279 781
Investeringsverksamheten			
Investeringar i materiella anläggningstillgångar		-453 083	-279 313
Tillkommande långfristiga fordringar		60 250	0
Återbetalning av långfristiga fordringar		0	60 250
Kassaflöde från investeringsverksamheten		-392 833	-219 063
Finansieringsverksamheten			
Amortering av långfristiga skulder		-55 000	-60 250
Förändring koncernkredit		200 355	154 070
Utbetalda aktieutdelningar		-61 640	-80 640
Utbetalda koncernbidrag		-55 000	-36 000
Kassaflöde från finansieringsverksamheten		28 715	-22 820
Årets kassaflöde		57 281	37 898
Likvida medel vid årets början		98 428	60 531
Likvida medel vid årets slut	32	155 709	98 428



Moderbolag - resultaträkning

Moderbolagets Resultaträkning Tkr	Not	2023-01-01 -2023-12-31	2022-01-01 -2022-12-31
Rörelsens intäkter			
Nettoomsättning	4	983 443	921 270
Aktiverat arbete för egen räkning		27 067	27 447
Övriga rörelseintäkter		3 853	534
		1 014 363	949 251
Rörelsens kostnader			
Hetvatten, bränsle, elkraft och förnödenheter		-354 339	-350 383
Övriga externa kostnader	5	-149 926	-149 103
Personalkostnader	6	-225 923	-203 903
Av- och nedskrivningar av materiella och immateriella anläggningstillgångar		-130 452	-121 481
		-860 640	-824 870
Rörelseresultat		153 723	124 381
Resultat från finansiella poster			
Resultat från andelar i koncernföretag	33	82 360	42 360
Resultat från andelar i intresseföretag	7	7 500	7 500
Övriga ränteintäkter och liknande resultatposter	8	6 593	8 289
Räntekostnader och liknande resultatposter	9	-19 291	-11 704
		77 162	46 445
Resultat efter finansiella poster		230 885	170 826
Bokslutsdispositioner	10	167 000	-100 100
Resultat före skatt		397 885	70 726
Skatt på årets resultat	11	-63 000	5 532
Årets resultat		334 885	76 258



Moderbolag - balansräkning

Moderbolagets Balansräkning Tkr	Not	2023-12-31	2022-12-31
TILLGÅNGAR			
Anläggningstillgångar			
Immateriella anläggningstillgångar			
Programvaror	12	46	97
		46	97
Materiella anläggningstillgångar			
Byggnader och mark	13	56 204	62 290
Maskiner och andra tekniska anläggningar	14	1 125 819	1 679 926
Inventarier	15	4 192	2 867
Pågående nyanläggningar	16	328 285	162 941
		1 514 500	1 908 024
Finansiella anläggningstillgångar			
Andelar i koncernföretag	34, 35	157 156	132 181
Fordringar hos koncernföretag	36	241 811	0
Andelar i intresseföretag	17, 18	232 354	232 354
Andra långfristiga fordringar	19	144 125	204 375
Andra långfristiga värdepappersinnehav	20	2 488	2 488
Uppskjuten skattefordran	21	1 085	2 727
		779 019	574 124
Summa anläggningstillgångar		2 293 565	2 482 245
Omsättningstillgångar			
Kortfristiga fordringar			
Kundfordringar		101 763	98 678
Fordringar hos koncernföretag		113 999	42 554
Fordringar hos Gävle kommun		3 567	21 993
Övriga fordringar		60 475	63 405
Förutbetalda kostnader och upplupna intäkter	22	77 956	74 233
		357 760	300 863
Summa omsättningstillgångar		357 760	300 863
SUMMA TILLGÅNGAR		2 651 325	2 783 108



Moderbolagets Balansräkning Tkr	Not	2023-12-31	2022-12-31
EGET KAPITAL OCH SKULDER			
Eget kapital			
Bundet eget kapital			
Aktiekapital	23	60 000	60 000
Reservfond		12 000	12 000
		72 000	72 000
Fritt eget kapital			
Balanserat resultat		148	11 215
Årets resultat	37	280 301	76 258
		280 449	87 473
Summa eget kapital		352 449	159 473
Obeskattade reserver	38	773 500	1 277 500
Avsättningar			
Avsättning för pensioner	24	9 703	9 459
Övriga avsättningar	26	0	3 500
		9 703	12 959
Långfristiga skulder			
Skulder till Gävle kommun	27 28	905 443	760 088
		905 443	760 088
Kortfristiga skulder			
Kortfristig skuld lån Gävle kommun		60 250	60 250
Leverantörsskulder		77 208	79 443
Skulder till koncernföretag		152 235	191 948
Skulder till Gävle Kommun		3 191	776
Förskott från kunder		528	1 353
Aktuella skatteskulder		45 979	0
Övriga skulder		238 739	220 716
Upplupna kostnader och förutbetalda intäkter	29	32 099	18 602
		610 230	573 089
SUMMA EGET KAPITAL OCH SKULDER		2 651 325	2 783 108



Moderbolag - förändringar i eget kapital

Moderbolagets rapport över förändringar i eget kapital

Tkr

	Aktie- kapital	Reserv- fond	Balanserat resultat inkl. årets resultat	Summa eget kapital
Ingående eget kapital 2022-01-01	60 000	12 000	90 215	162 215
Utdelning			-79 000	-79 000
Årets resultat			76 258	76 258
Utgående eget kapital 2022-12-31	60 000	12 000	87 473	159 473
Utdelning			-60 000	-60 000
Fission			-27 325	-27 325
Fission Årets resultat			-54 584	-54 584
Årets resultat			334 885	334 885
Utgående eget kapital 2023-12-31	60 000	12 000	280 449	352 449



Moderbolag - kassaflödesanalys

Moderbolagets Kassaflödesanalys Tkr	Not	2023-01-01 -2023-12-31	2022-01-01 -2022-12-31
Den löpande verksamheten			
Resultat efter finansiella poster	30	230 885	170 826
Justeringar för poster som inte ingår i kassaflödet	31	127 195	113 399
Betald inkomstskatt		-20 718	-2 674
Kassaflöde från den löpande verksamheten före förändring av rörelsekapital		337 362	281 551
Kassaflöde från förändring av rörelsekapitalet			
Förändring av kortfristiga fordringar		-43 149	7 707
Förändring av kortfristiga skulder		9 132	-20 402
Kassaflöde från den löpande verksamheten		303 345	268 856
Investeringsverksamheten			
Investeringar i materiella anläggningstillgångar		-402 717	-250 023
Investeringar i finansiella anläggningstillgångar		-24 975	-25
Partiell fission		275 553	0
Utgivna lån till dotterbolag		-241 811	0
Återbet av långfristig fordran		60 250	60 250
Kassaflöde från investeringsverksamheten		-333 700	-189 798
Finansieringsverksamheten			
Amortering av lån		-55 000	-60 250
Förändring koncernkredit		200 355	96 191
Utbetalda aktieutdelningar		-60 000	-79 000
Utbetalda koncernbidrag		-55 000	-36 000
Kassaflöde från finansieringsverksamheten		30 355	-79 058
Årets kassaflöde		0	0
Likvida medel vid årets början		0	0
Likvida medel vid årets slut		0	0



Noter, gemensamma för moderbolag och koncern

Tkr

Not 1 Redovisnings- och värderingsprinciper

Allmänna upplysningar

Års- och koncernredovisningarna med tillämpning av årsredovisningslagen och Bokföringsnämndens allmänna råd BFNAR 2012:1 Årsredovisning och koncernredovisning (K3).

Koncernredovisning

Moderföretaget tillämpar samma redovisningsprinciper som koncernen utom i de fall som anges nedan under avsnittet "Redovisningsprinciper i moderföretaget"

Koncernredovisningen omfattar moderbolaget och samtliga dotterbolag. Dotterbolag är bolag i vilka moderbolaget direkt eller indirekt innehar mer än 50 procent av röstetalet eller på annat sätt har ett bestämmande inflytande över den driftsmässiga och finansiella styrningen.

Dotterbolag redovisas enligt förvärvsmetoden innebärande att ett förvärv av dotterbolag betraktas som en transaktion varigenom koncernen indirekt förvärvar dotterbolagets tillgångar och övertar dess skulder.

Genom en förvärvsanalys i anslutning till rörelseförvärvet fastställs anskaffningsvärdet för andelarna eller rörelsen samt det verkliga värdet av förvärvade identifierbara tillgångar, övertagna skulder och ansvarsförbindelser. Uppskjuten skatt beaktas vid skillnader mellan redovisat och skattemässigt värde på alla poster utom goodwill. Skillnaden mellan anskaffningsvärdet för dotterbolagsaktierna och det verkliga värdet av förvärvade tillgångar, övertagna skulder och ansvarsförbindelser utgör goodwill eller, om beloppet är negativt, negativ goodwill. Värdet av minoritetens andel läggs till anskaffningsvärdet. Minoritetsintressen värderas med utgångspunkt från anskaffningsvärdet för aktierna.

Dotterbolagen inkluderas i koncernredovisningen från och med förvärvstidpunkten och till och med avyttringstidpunkten.

Förvärv och avyttringar av minoritetsandelar redovisas inom eget kapital.

Belopp som redovisas för dotterbolag har justerats där så krävs för att säkerställa överensstämmelse med koncernens redovisningsprinciper.

Intressebolag

Intressebolag är de företag där koncernen innehar ett betydande inflytande över den driftsmässiga och finansiella styrningen, vanligtvis genom att Koncernen äger mellan 20 procent och 50 procent av röstetalen.

Vid förvärv av intressebolag upprättas en förvärvsanalys på samma sätt som vid förvärv av dotterbolag.

Intressebolag redovisas enligt kapitalandelsmetoden från och med den tidpunkt då det betydande inflytandet erhålls till dess att det upphör. Kapitalandelsmetoden innebär att koncernens andel av intresseföretagets resultat efter skatt redovisas på egen rad inom rörelseresultatet. Detta belopp justerar Koncernens redovisade värde på andelarna i intressebolaget.

Transaktioner som elimineras vid konsolidering

Koncerninterna fordringar, skulder, intäkter, kostnader, vinster och förluster som uppkommit genom transaktioner mellan koncernbolag elimineras i sin helhet vid upprättande av koncernredovisningen.

Vinster som uppkommer från transaktioner med intressebolag elimineras i den utsträckning som motsvarar koncernens ägarandel i företaget. Förluster elimineras på samma sätt som vinster men betraktas som en nedskrivningsindikation.

Intäktsredovisning

Nettoomsättningen omfattar försäljningsintäkter från kärnverksamheten, det vill säga produktion, försäljning och distribution av el, värme och kyla, elhandel, anslutningsavgifter samt andra intäkter såsom entreprenadavtal och uthyrning.

Belopp som erhålls för annans räkning ingår inte i koncernens intäkter. I de fall varor och tjänster byts mot likartade varor och tjänster redovisas ingen intäkt.

Samtliga intäkter värderas till det belopp som influtit eller beräknas inflyta, det vill säga med hänsyn till rabatter och efter avdrag för moms och energiskatter, och redovisas i posten Nettoomsättning.

Försäljning och distribution av energi

Energiförsäljning intäktsredovisas vid leveranstidpunkten.



Anslutningsavgifter

Avgifter som betalats av kunden för anslutning till näten med el, värme, bredband eller kyla intäktsredovisas i den omfattning som avgiften inte är för att täcka framtida åtaganden. Om anslutningsavgiften är kopplad till ett avtal med kunden redovisas intäkten över den tid som avtalats med kunden.

Elcertifikat

Intäkter av elcertifikat som tilldelats från Svenska Kraftnät genom egen produktion redovisas i den månad som produktion sker. Elcertifikat värderas till elcertifikatets verkliga värde för produktionsmånaden och ingår i posten Nettoomsättning.

Utsläppsrätter

Intäkter från utsläppsrätter redovisas i takt med att tilldelning görs. Utsläppsrätter värderas till verkligt värde vid tilldelningstidpunkten.

Portföljförvaltning

Koncernen bedriver aktiv handel med elderivat. Denna redovisas i resultaträkningen i takt med att affärer avslutas.

Försäkringsersättningar

Vid driftsstopp, skador etc. som helt eller delvis täcks av försäkringsersättning redovisas en beräknad försäkringsersättning när denna kan beräknas på ett tillförlitligt sätt. Försäkringsersättningar redovisas i posten Övriga rörelseintäkter.

Ränteintäkter

Ränteintäkter redovisas i takt med att de intjänas. Beräkning av ränteintäkter görs på basis av den underliggande tillgångens avkastning enligt effektivräntemetoden.

Erhållna utdelningar

Intäkter från utdelningar redovisas när rätten att erhålla betalning fastställts.

Offentliga bidrag

Offentliga bidrag intäktsredovisas när koncernen har uppfyllt de villkor som är förknippade med bidraget och det föreligger rimlig säkerhet att bidraget kommer att erhållas. Bidrag som koncernen erhållit men där alla villkor ännu inte är uppfyllda redovisas som skuld.

Bidrag som erhållits för förvärv av en anläggningstillgång reducerar anläggningstillgångens redovisade anskaffningsvärde. Övriga offentliga bidrag redovisas i posten Övriga rörelseintäkter.

Ersättningar till anställda

Kortfristiga ersättningar

Kortfristiga ersättningar såsom löner, sociala avgifter, semester, bilersättningar och liknande är ersättningar som förfaller inom tolv månader från balansdagen det år som den anställde tjänar in ersättningen och kostnadsförs löpande om inte utgiften inkluderats i anskaffningsvärdet för en anläggningstillgång. Kortfristiga ersättningar värderas till det odiskonterade beloppet som koncernen förväntas betala till följd av den outnyttjade rättigheten.

Pensionsplaner

Inom koncernen finns såväl avgiftsbestämda pensionsplaner som förmånsbestämda pensionsplaner. I avgiftsbestämda pensionsplaner betalar företaget fastställda avgifter till en separat juridisk enhet och har ingen förpliktelse att betala ytterligare avgifter. Koncernens resultat belastas för kostnader i takt med att förmånerna intjänas. I förmånsbestämda pensionsplaner utgår ersättning till anställda och före detta anställda baserat på lön vid pensioneringstidpunkten och antalet tjänsteår. Koncernen bär risken för att de utfästa ersättningarna utbetalas.

Låneutgifter

Samtliga låneutgifter kostnadsförs i den period som de hänförs till och redovisas i posten Räntekostnader och liknande resultatposter. Inga låneutgifter aktiveras.

Avskrivningar

Immateriella och materiella anläggningstillgångar skrivs av systematiskt över tillgångens bedömda nyttjandeperiod. Linjär avskrivningsmetod används för samtliga typer av tillgångar. Mark har inte någon begränsad nyttjandeperiod och skrivs därför inte av. Gävle Energi AB koncern använder komponentavskrivningar som avskrivningsmetod. Det innebär att en anläggningstillgång som har betydande delar med väsentligt skilda nyttjandeperioder skall delas upp på dessa komponenter och varje komponent skall skrivas av var för sig över nyttjandeperioden.



Följande nyttjandeperioder tillämpas:

Immateriella anläggningstillgångar

Programvaror	3-5 år
Goodwill	5-10 år

Materiella anläggningstillgångar

<i>Byggnader och mark</i>	
Kontorsbyggnader	50 år
Produktionsbyggnader	25-50 år
Markanläggningar	20 år
<i>Maskiner och andra tekniska anläggningar</i>	
Värmeproduktionsanläggningar	5-50 år
Anläggningar för värmedistribution/kulvert nät	33 år
Anläggningar för värmedistribution/abonmentcentraler	25 år
Anläggningar för eldistribution/nätanläggningar	20-40 år
Vattenkraftanläggningar	5-50 år
Kylproduktionsanläggningar	20 år
Kommunikationsnät	3-25 år
Solcellsanläggningar	7 år
Batterier/laddare	7-10 år
Maskiner	3-15 år
Byggnadsinventarier	10-15 år
<i>Inventarier, verktyg och installationer</i>	
Inventarier	5 år

Nedskrivningar av immateriella och materiella anläggningstillgångar

Allmänna principer

Per balansdagen bedöms om det föreligger en indikation på att en tillgångs värde är lägre än dess redovisade värde. Om en sådan indikation finns beräknas tillgångens återvinningsvärde. Om återvinningsvärdet understiger redovisat värde görs en nedskrivning som kostnadsförs. Immateriella anläggningstillgångar som inte är färdigställda ska nedskrivningsprövas årligen.

Nedskrivningsprövningen görs per varje enskild tillgång med ett oberoende flöde av inbetalningar. Vid behov behöver tillgångarna grupperas ihop till kassagenererande enheter för att identifiera inbetalningar som i allt väsentligt är oberoende av andra tillgångar eller grupper av tillgångar. Nedskrivningsprövning görs i dessa fall för hela den kassagenererande enheten. En nedskrivning redovisas när en tillgång eller en kassagenererande enhets redovisade värde överstiger återvinningsvärdet. Nedskrivningen belastar resultaträkningen.

Beräkning av återvinningsvärdet

Återvinningsvärdet utgörs av det högsta av verkligt värde med avdrag för försäljningskostnader och nyttjandevärdet. Vid beräkning av nyttjandevärdet diskonteras framtida kassaflöden med en diskonteringsfaktor före skatt som återspeglar aktuella, marknadsmässiga bedömningar av pengars tidsvärde och den risk som är förknippad med den specifika tillgången eller den kassagenererande enheten. Beräkningen görs per tillgång eller kassagenererande enhet.

Återföring av nedskrivningar

Nedskrivningar på goodwill återförs ej. Nedskrivningar på andra immateriella och materiella tillgångar återförs om skälen som låg till grund för beräkningen av återvinningsvärdet vid den senaste nedskrivningen har förändrats.

Nedskrivning av finansiella anläggningstillgångar

Allmänna principer

Per varje balansdag görs en bedömning av om det finns någon indikation på att en eller flera finansiella anläggningstillgångar har minskat i värde. Om en sådan indikation finns beräknas tillgångens återvinningsvärde, se ovan.

Återföring av nedskrivning

Nedskrivning av finansiella anläggningstillgångar återförs om de skäl som låg till grund för nedskrivningen har förändrats.

Immateriella anläggningstillgångar

Programvaror

Programvaror redovisas till anskaffningsvärde med avdrag för ackumulerade av- och nedskrivningar. Om det sammanlagda anskaffningsvärdet för en tillgång till mer än 50 procent avser materiell anläggningstillgång redovisas anskaffningskostnaden för programvaran där.

Goodwill

Goodwill representerar skillnaden mellan anskaffningsvärdet för ett rörelseförvärv eller ett inkråmsförvärv och det verkliga värdet av förvärvade tillgångar, skulder och ansvarsförbindelser.



Goodwill redovisas till anskaffningsvärde minskat med ackumulerade av- och nedskrivningar.

Borttagande från balansräkningen

Immateriell anläggningstillgång tas bort från balansräkningen vid utrangering eller avyttring eller när framtida ekonomiska fördelar inte väntas från användning, utrangering eller avyttring av tillgången.

När immateriella anläggningstillgångar avyttras bestäms realisationsresultatet som skillnaden mellan försäljningspriset och tillgångens redovisade värde och redovisas i resultaträkningen i någon av posterna Övriga rörelseintäkter eller Övriga rörelsekostnader.

Materiella anläggningstillgångar

Materiella anläggningstillgångar redovisas som tillgång i balansräkningen om det är sannolikt att framtida ekonomiska fördelar som är förknippade med tillgången sannolikt kommer att tillfalla koncernen och anskaffningsvärdet kan mätas på ett tillförlitligt sätt. Materiella anläggningstillgångar värderas till anskaffningsvärde med avdrag för ackumulerade av- och nedskrivningar.

Anskaffningsvärde

I anskaffningsvärdet ingår inköpspriset och utgifter som är direkt hänförliga till inköpet och syftar till att bringa tillgången på plats och i skick för att utnyttjas i enlighet med företagsledningens avsikt med förvärvet. Som direkt hänförliga utgifter hänförs utgifter för leverans, hantering, installation och montering, lagfarter samt konsulttjänster. Anskaffningsvärdet reduceras med offentliga bidrag som erhållits för förvärv av anläggningstillgångar.

Tillkommande utgifter

Tillkommande utgifter avseende materiella anläggningstillgångar aktiveras endast om det är sannolikt att de framtida ekonomiska fördelar som är förknippade med tillgången kommer att komma företaget till del och anskaffningsvärdet kan beräknas på ett tillförlitligt sätt. Övriga tillkommande utgifter kostnadsförs under det räkenskapsår som de uppkommer. När en komponent i en anläggningstillgång byts ut, utrangeras eventuell kvarvarande del av den gamla komponenten och den nya komponentens anskaffningsvärde aktiveras. Tillkommande utgifter som avser tillgångar som inte delas upp i komponenter läggs till anskaffningsvärdet till den del tillgångens prestanda ökar i förhållande till tillgångens värde vid anskaffningstidpunkten. Reparationer och underhåll kostnadsförs löpande.

Elcertifikat, utsläppsrätter och ursprungsgarantier

Elcertifikat, utsläppsrätter och ursprungsgarantier värderas till verkligt värde vid produktionstillfället (elcertifikat och ursprungsgarantier) eller tilldelning (utsläppsrätter). Dessa tillgångar utgör immateriella rättigheter och är att jämställa med betalningsmedel eftersom de som huvudregel ska användas för att reglera den skuld som uppkommer genom förbrukning eller försäljning.

Elcertifikat, utsläppsrätter och ursprungsgarantier som utgör kortfristiga innehav ingår i posten Övriga fordringar och värderas enligt lägsta värdets princip. I balansräkningen redovisas dessa på egen rad. Långfristiga innehav redovisas under rubriken Immateriella anläggningstillgångar och värderas till anskaffningsvärde med avdrag för ackumulerade nedskrivningar.

Finansiella tillgångar och skulder

Allmänna principer

Finansiella instrument redovisas initialt till anskaffningsvärde vilket motsvarar instrumentets verkliga värde med tillägg för transaktionskostnader.

En finansiell tillgång eller finansiell skuld redovisas i balansräkningen när koncernen blir part enligt instrumentets avtalsenliga villkor. Kundfordringar redovisas när faktura har skickats till kund. Skuld tas upp när motparten har utfört sin prestation och koncernen därmed har en avtalsenlig skyldighet att betala även om faktura inte har erhållits. Leverantörsskulder redovisas när faktura har mottagits.

En finansiell tillgång tas bort från balansräkningen när rättigheterna i avtalet realiserar, förfaller eller när koncernen förlorar kontrollen över rättigheterna. Detsamma gäller för del av en finansiell tillgång. En finansiell skuld tas bort från balansräkningen när förpliktelsen i avtalet fullgörs eller på annat sätt utsläcks. Detsamma gäller för del av en finansiell skuld. Övervägande del av finansiella tillgångar och skulder tas bort från balansräkningen genom erhållande eller erläggande av betalning.

Kundfordringar och liknande fordringar

Kundfordringar och liknande fordringar är finansiella tillgångar med fasta betalningar eller betalningar som går att fastställa med belopp. Fordringar uppkommer då koncernen tillhandahåller pengar, varor eller tjänster direkt till kredittagaren utan avsikt att bedriva handel med fordringsrätterna. Kundfordringar och liknande fordringar värderas till upplupet anskaffningsvärde. Med upplupet anskaffningsvärde menas det värde som framkommer när instrumentets förväntade kassaflöde diskonteras med den effektivränta som beräknades vid anskaffningstillfället. Kundfordringar värderas därmed till det värde som beräknas inflyta, det vill säga med avdrag för osäkra fordringar. Nedskrivning av kundfordringar redovisas i posten Övriga externa kostnader.

Finansiella skulder



Samtliga finansiella skulder värderas till upplupet anskaffningsvärde, det vill säga det förväntade kassaflödet diskonterat med den effektivränta som beräknades vid anskaffningstillfället. Det innebär att leverantörsskulder som har kort förväntad löptid värderas till nominellt belopp.

Leasing

Leasetagare

Alla leasingavtal redovisas som operationella leasingavtal.

Operationella leasingavtal

Leasingavgifterna enligt operationella leasingavtal, inklusive förhöjd förstagångshyra men exklusive utgifter för tjänster som försäkring och underhåll, redovisas som kostnad linjärt över leasingperioden.

Varulager

Varulager värderas enligt lägsta värdets princip, det vill säga till det lägsta av anskaffningsvärdet och nettoförsäljningsvärdet. Anskaffningsvärdet utgörs av inköpspris och utgifter direkt hänförliga till inköpet. Nettoförsäljningsvärdet utgörs av det uppskattade försäljningspriset i den löpande avdrag med avdrag för uppskattade kostnader för färdigställande och för att åstadkomma en försäljning.

Anskaffningsvärdet har fastställts genom tillämpning av först-in, först-ut-metoden (FIFU).

Energiderivat

Alla köp av energiderivat som görs i prissäkringssyfte, antingen för produktion eller för försäljning till slutkund redovisas i samband med att kontraktet går i leverans och påverkar därmed enbart inköpspriset på den volym energi som säkrats. Dessa energiderivat utgör således finansiella instrument.

Fordringar och skulder i utländsk valuta

Monetära fordringar och skulder i utländsk valuta värderas till balansdagens kurs.

Valutakursvinster och -förluster som uppkommer redovisas i posterna Övriga rörelseintäkter och Övriga rörelsekostnader. Övriga valutakursvinster och -förluster redovisas under rubriken Resultat från finansiella poster.

När en fordran eller skuld har terminssäkrats och denna säkring uppfyller kraven för säkringsredovisning värderas fordran eller skulden till terminskursen vid säkringstillfället, se Säkringsredovisning nedan.

Inkomstskatter

Inkomstskatter utgörs av aktuell skatt och uppskjuten skatt. Inkomstskatt redovisas i resultaträkningen utom då den underliggande transaktionen redovisas i eget kapital varvid även tillhörande skatteeffekt redovisas i eget kapital. Aktuella skattefordringar och skatteskulder samt uppskjutna skattefordringar och skatteskulder kvittas om det finns en legal rätt till kvittning.

Aktuell skatt

Aktuell skatt är inkomstskatt för innevarande räkenskapsår som avser årets skattepliktiga resultat och den del av tidigare räkenskapsårs inkomstskatt som ännu inte har redovisats. Aktuell skatt värderas till det sannolika beloppet enligt de skattesatser och skatteregler som gäller per balansdagen och nuvärdesberäknas inte.

Uppskjuten skatt

Uppskjuten skatt är inkomstskatt för skattepliktiga resultat avseende framtida räkenskapsår till följd av tidigare transaktioner eller händelser.

Uppskjuten skatt beräknas på samtliga temporära skillnader, det vill säga skillnaden mellan de redovisade värdena för tillgångar och skulder och deras skattemässiga värden samt skattemässiga underskott. Uppskjuten skatt redovisas inte på temporära skillnader som härrör från den första redovisningen av goodwill. Förändringar i uppskjuten skatteskuld eller uppskjuten skattefordran redovisas i resultaträkningen om inte förändringen är hänförlig till en post som redovisas i eget kapital.

Uppskjuten skatteskuld och uppskjuten skattefordran värderas enligt de skattesatser och skatteregler som är beslutade före balansdagen.

Uppskjuten skattefordran värderas till högst det belopp som sannolikt kommer att återvinnas baserat på innevarande och framtida skattepliktiga resultat. Värderingen omprövas per varje balansdag för att återspegla aktuell bedömning av framtida skattemässiga resultat.

Koncernen redovisar ingen uppskjuten skatt på temporära skillnader som hänför sig till investeringar i dotterbolag, filialer, intressebolag eller gemensamt styrda bolag eftersom koncernen kan styra tidpunkten för återföring av de temporära skillnaderna och det är uppenbart att de temporära skillnaderna inte kommer att återföras inom en överskådlig framtid.

Avsättningar

En avsättning redovisas i balansräkningen när koncernen har en legal eller informell förpliktelse som en följd av en inträffad



händelse och det är sannolikt att ett utflöde av resurser kommer att krävas för att reglera åtagandet och en tillförlitlig uppskattning av beloppet kan göras. Om effekten av när i tiden betalningen sker är väsentlig redovisas avsättningen till nuvärdet av de framtida betalningar som krävs för att reglera förpliktelsen. Diskonteringsräntan utgörs av den räntesats som före skatt avspeglar aktuell marknadsbedömning av det tidsberoende värdet av pengar och de risker som är förknippade med framtida betalningar till den del riskerna inte beaktas genom att justeringar gjorts vid bedömningen av de framtida betalningarna.

Avsättningen tas endast i anspråk för de utgifter som avsättningen ursprungligen var avsedd för.

Eventuell gottgörelse som koncernen är så gott som säker på att kunna erhålla av en extern part avseende förpliktelsen redovisas som en separat tillgång. Denna tillgång kan dock inte överstiga beloppet för den hänförliga avsättningen.

Avsättningen prövas per varje balansdag och justeringar av avsättningen redovisas i resultaträkningen.

Förändringar i avsättningen för återställande, nedmontering och bortforsling som beror på förändringar av den uppskattade utgiften avseende utflöde av resurser eller diskonteringsräntan förändrar tillgångens anskaffningsvärde. Periodisk förändring av nuvärdet redovisas som en räntekostnad.

Avsättning för avbrottsersättning görs i den period som avbrottet skett under förutsättning att avbrottet ger upphov till en förpliktelse och avsättningens storlek kan beräknas på ett tillförlitligt sätt. Gottgörelse från försäkringsföretag redovisas som tillgång.

Skulder för elcertifikat, utsläppsrätter och ursprungsgarantier

Skulder för elcertifikat, utsläppsrätter och ursprungsgarantier uppkommer i takt med försäljning (elcertifikat och ursprungsgarantier) och utsläpp (utsläppsrätter). Skulden värderas till samma värde som tilldelade och anskaffade rättigheter. Här tas även hänsyn till avtal om framtida leverans av rättigheter och möjligheten till reglering av elcertifikat genom betalning av kvotpliktsavgift.

Skulder för elcertifikat, utsläppsrätter och ursprungsgarantier redovisas som en övrig kortfristig skuld.

Övrigt

Eventualförpliktelser

Som ansvarsförbindelse redovisas:

- * en möjlig förpliktelse till följd av inträffade händelser och vars förekomst endast kommer att bekräftas av att en eller flera osäkra händelser, som inte helt ligger inom koncernens kontroll, inträffar eller uteblir, eller
- * en befintlig förpliktelse till följd av inträffade händelser, men som inte redovisas som skuld eller avsättning eftersom det inte är sannolikt att ett utflöde av resurser kommer att krävas för att reglera förpliktelsen eller förpliktelsens storlek inte kan beräknas med tillräcklig tillförlitlighet.

Eventualtillgångar

En eventualtillgång är en möjlig tillgång till följd av inträffade händelser och vars förekomst endast kommer att bekräftas av att en eller flera osäkra framtida händelser, som inte helt ligger inom koncernens kontroll, inträffar eller uteblir.

Säkringsredovisning

Säkringsredovisning tillämpas för derivatinstrument som ingår i ett dokumenterat säkringssamband. För att säkringsredovisning ska kunna tillämpas krävs att det finns en entydig koppling mellan säkringsinstrumentet och den säkrade posten. Det krävs också att säkringen effektivt skyddar den risk som är avsedd att säkras, att effektiviteten löpande kan visas vara tillräckligt hög genom effektivitetsmätningar och att säkringsdokumentation har upprättats. Bedömningen om huruvida säkringsredovisning ska tillämpas görs vid ingången av säkringsrelationen. Redovisning av värdeförändringen beror på vilken typ av säkring som ingåtts. Förluster hänförliga till den säkrade risken redovisas inte så länge som säkringsförhållandet består.

Säkringsredovisningen upphör när säkringsinstrumentet förfaller, säljs, avvecklas eller löses in samt när säkringen inte längre uppfyller villkoren för säkringsredovisning.

Likvida medel

Likvida medel utgörs av disponibla tillgodohavanden hos banker och andra kreditinstitut och kortfristiga, likvida placeringar som lätt kan omvandlas till ett känt belopp och som är utsatta för en obetydlig risk för värdefluktuationen. Sådana placeringar har en löptid på maximalt tre månader.

Redovisningsprinciper i moderföretaget

Aktieägartillskott

Moderbolaget redovisar lämnade och återbetalda aktieägartillskott till och från dotterbolag som en ökning respektive minskning av värdet på andelarna i dotterbolaget.

Koncernbidrag

Samtliga lämnade och erhållna koncernbidrag redovisas som bokslutsdispositioner.



Utdelningar från dotterbolag

Utdelningar från dotterbolag intäktsredovisas när moderbolagets rätt till utdelning bedöms som säker och beloppet kan beräknas på ett tillförlitligt sätt.

Andelar i intressebolag och gemensamt styrda bolag

I moderbolaget redovisas innehaven till anskaffningsvärde eventuellt minskat med nedskrivningar. Utdelningar från intressebolag redovisas som intäkt.

Varulager

Varulagret värderas till 97 % av anskaffningsvärdet.

Uppskjuten skatt

Uppskjuten skatt ingår i obeskattade reserver med 20,6 %.

Nyckeltalsdefinitioner

Nettomarginal

Resultat efter finansiella poster i procent av rörelsens intäkter.

Avkastning på sysselsatt kapital

Rörelseresultat plus finansiella intäkter i procent av genomsnittligt sysselsatt kapital.

Soliditet

Justerat eget kapital i procent av balansomslutningen.

Not 2 Väsentliga uppskattningar och bedömningar Koncernen och moderbolaget

Upprättande av års- och koncernredovisning enligt K3 kräver att företagsledning och styrelse gör antaganden om framtiden och andra viktiga källor till osäkerhet i uppskattningar på balansdagen som innebär en betydande risk för en väsentlig justering av de redovisade värdena för tillgångar och skulder i framtiden. Det görs också bedömningar som har betydande effekt på de redovisade beloppen i denna års- och koncernredovisning.

Uppskattningar och bedömningar baseras på historisk erfarenhet och andra faktorer som under rådande förhållanden anses vara rimliga. Resultatet av dessa uppskattningar och bedömningar används sedan för att fastställa redovisade värden på tillgångar och skulder som inte framgår tydligt från andra källor.

Uppskattningar och bedömningar ses över årligen.

Det slutliga utfallet av uppskattningar och bedömningar kan komma att avvika från nuvarande uppskattningar och bedömningar. Effekterna av ändringar i dessa redovisas i resultaträkningen under det räkenskapsår som ändringen görs samt under framtida räkenskapsår om ändringen påverkar både aktuellt och kommande räkenskapsår.

Viktiga uppskattningar och bedömningar beskrivs nedan.

Prövning av nedskrivningsbehov för immateriella och materiella anläggningstillgångar

Koncernen har betydande värden redovisade i balansräkningen avseende immateriella och materiella anläggningstillgångar. Dessa testas för nedskrivningsbehov i enlighet med de redovisningsprinciper som beskrivs i koncernens Not 1 Redovisnings- och värderingsprinciper. Återvinningsvärden för kassagenererande enheter har fastställts genom beräkning av nyttjandevärden eller verkligt värde minus försäljningskostnader. För dessa beräkningar måste vissa uppskattningar göras avseende framtida kassaflöden och andra adekvata antaganden avseende exempelvis avkastningskrav.

Inkomstskatter och uppskjutna skatter

Koncernen redovisar i sin balansräkning uppskjutna skattefordringar och skulder vilka förväntas bli realiserade i framtida perioder. Vid beräkning av dessa uppskjutna skatter måste vissa antaganden och uppskattningar göras avseende framtida skattekonsekvenser som hänför sig till skillnaden mellan i balansräkningen redovisade tillgångar och skulder och motsvarande skattemässiga värden.

Uppskattningarna inkluderar även att skattelagar och skattesatser kommer att vara oförändrade samt att gällande regler för utnyttjande av förlustavdrag inte kommer att ändras.



Not 3 Partiell fission Koncernen och moderbolaget

Den 21 december 2023 har partiell fission genomförts avseende följande bolag: Gävle Energi Elnät AB AB org nr 559397-1228.

I och med att den nya Ellagen trädde i kraft 2022-07-01 står det klart att kraven på åtskillnaden av den reglerade elnätsverksamheten från övrig verksamhet ökat. Under 2023 har Gävle Energi AB bildat Gävle Energi Elnät AB för elnätsverksamheten. Utredning om hur verksamheten skulle överföras till Gävle Energi Elnät AB resulterade i att en partiell fission genomfördes. Partiell fission innebär att Gävle Energi AB delas; delar av Gävle Energi AB:s tillgångar och skulder (i detta fall elnätsverksamheten) har övergått till det nya bolaget Gävle Energi Elnät AB och resten av tillgångarna och skulderna är kvar i Gävle Energi AB. Bolagsverket godkände den partiella fissionen 2023-12-21.

Resultat som upparbetats före delningen redovisas i Gävle Energi AB. Nettoomsättning och rörelseresultat som därmed inte redovisas i moderföretaget uppgår till 10 294 tkr respektive 4 246 tkr. Balansräkningsposterna i Gävle Energi Elnät AB per delningsdag framgår nedan.

2023-12-21

Anläggningstillgångar	665 840
Omsättningstillgångar	65 622
Balanserat resultat	-81 908
Obeskattade reserver	-374 000
Långfristig skuld till moderbolaget	-275 553
	0



**Not 4 Nettoomsättning exklusive punktskatter
Koncernen**

	2023-01-01 -2023-12-31	2022-01-01 -2022-12-31
Nettoomsättningen per verksamhetsgren		
Fjärrvärme	539 301	491 451
Energiproduktion (el och hetvatten)	372 944	396 109
Elhandel	391 733	491 994
Elnät	278 968	256 032
Kommunikation och bredband	113 510	114 344
Gatubelysning	49 157	42 310
Energitjänster	15 369	17 909
Kyla	11 865	8 223
Övrigt	70 586	61 131
Koncernelimineringar	-370 783	-385 050
	1 472 650	1 494 452
Nettoomsättning exkl punktskatter	1 472 650	1 494 452
Punktskatter	240 767	232 562
	1 713 417	1 727 015

Moderbolaget

	2023-01-01 -2023-12-31	2022-01-01 -2022-12-31
Nettoomsättningen per verksamhetsgren		
Fjärrvärme	454 281	421 322
Elnät	268 674	256 032
Kommunikation och bredband	113 510	114 344
Gatubelysning	49 157	42 310
Energitjänster	15 369	17 909
Kyla	11 865	8 223
Övrigt	70 586	61 131
	983 443	921 270
Nettoomsättning exkl punktskatter	983 443	921 270
Punktskatter	240 767	232 562
	1 224 210	1 153 832



**Not 5 Ersättningar till revisorerna
Koncernen**

	2023-01-01 -2023-12-31	2022-01-01 -2022-12-31
KPMG AB		
Revisionsuppdrag	320	243
Revisionsverksamhet utöver revisionsuppdraget	65	51
	384	294
Lekmannarevisorer		
Revisionsuppdrag	310	310
	310	310
Moderbolaget		
	2023-01-01 -2023-12-31	2022-01-01 -2022-12-31
KPMG AB		
Revisionsuppdrag	320	243
Revisionsverksamhet utöver revisionsuppdraget	33	21
	353	264
Lekmannarevisorer		
Revisionsuppdrag	310	310
	310	310



This file is sealed with a digital signature.
The seal is a guarantee for the authenticity
of the document.

Document ID:
8629A7A5A41C41649F530B0345235D10

**Not 6 Anställda och personalkostnader
Koncernen**

	2023-01-01 -2023-12-31	2022-01-01 -2022-12-31
Medelantalet anställda		
Kvinnor	60,7	57,5
Män	181,8	178,5
	242,5	236,0
Löner och andra ersättningar		
Styrelse och verkställande direktör	3 960	3 523
Övriga anställda	143 710	132 110
	147 670	135 633
Sociala avgifter enligt lag och avtal	45 314	42 033
Pensionskostnader för styrelse och verkställande direktör	1 094	1 222
Pensionskostnader för övriga anställda	2 478	19 974
	48 887	63 229
Totala löner, ersättningar, sociala kostnader och pensionskostnader	196 557	198 862
<p>För verkställande direktören, tillika koncernchefen, gäller för pension att anställning upphör utan uppsägning vid 65 år. Utöver pension enligt lag åtar sig bolaget att för VD erlagga premie för ITP-försäkring. I övrigt ska företaget teckna och vidmakthålla avtalsförsäkringar vid arbetsskada (TFA) samt gruppliv (TGL). Vid uppsägning av annat skäl än påkallande av pension, gäller 12 månader från bolagets sida och sex månader från verkställande direktörens sida.</p>		
Könsfördelning bland ledande befattningshavare		
Andel kvinnor i styrelsen	33,5 %	33,5 %
Andel män i styrelsen	66,5 %	66,5 %



Moderbolaget	2023-01-01 -2023-12-31	2022-01-01 -2022-12-31
Medelantalet anställda		
Kvinnor	60,7	57,5
Män	181,8	178,5
	242,5	236,0
Löner och andra ersättningar		
Styrelse och verkställande direktör	2 735	2 502
Övriga anställda	143 710	132 110
	146 445	134 612
Sociala avgifter enligt lag och avtal	45 283	42 002
Pensionskostnader för styrelse och verkställande direktör	1 094	1 222
Pensionskostnader för övriga anställda	24 782	19 669
	71 159	62 893
Totala löner, ersättningar, sociala kostnader och pensionskostnader	217 604	197 505

För verkställande direktören, tillika koncernchefen, gäller för pension att anställning upphör utan uppsägning vid 65 år. Utöver pension enligt lag åtar sig bolaget att för VD erlagga premie för ITP-försäkring. I övrigt ska företaget teckna och vidmakthålla avtalsförsäkringar vid arbetsskada (TFA) samt gruppliv (TGL). Vid uppsägning av annat skäl än påkallande av pension, gäller 12 månader från bolagets sida och sex månader från verkställande direktörens sida.

Könsfördelning bland ledande befattningshavare		
Andel kvinnor i styrelsen	33,5 %	33,5 %
Andel män i styrelsen	66,5 %	66,5 %

**Not 7 Resultat från andelar i intresseföretag och gemensamt styrda företag
Koncernen**

	2023-01-01 -2023-12-31	2022-01-01 -2022-12-31
Del av resultat	36 295	22 389
	36 295	22 389

Moderbolaget

	2023-01-01 -2023-12-31	2022-01-01 -2022-12-31
Erhållna utdelningar	7 500	7 500
	7 500	7 500

**Not 8 Övriga ränteintäkter och liknande resultatposter
Koncernen**

	2023-01-01 -2023-12-31	2022-01-01 -2022-12-31
Övriga ränteintäkter	11 627	8 777
	11 627	8 777

Moderbolaget

	2023-01-01 -2023-12-31	2022-01-01 -2022-12-31
Ränteintäkter	6 593	8 289
	6 593	8 289



**Not 9 Räntekostnader och liknande resultatposter
Koncernen**

	2023-01-01	2022-01-01
	-2023-12-31	-2022-12-31
Räntekostnader till Gävle kommun	-18 024	-11 019
Övriga räntekostnader	-25	-83
	-18 048	-11 102

Moderbolaget

	2023-01-01	2022-01-01
	-2023-12-31	-2022-12-31
Räntekostnader till Gävle kommun	-17 777	-11 019
Övriga räntekostnader	-9	-33
Räntekostnader koncernföretag	-1 505	-652
	-19 291	-11 704

**Not 10 Bokslutsdispositioner
Koncernen**

	2023-01-01	2022-01-01
	-2023-12-31	-2022-12-31
Lämnade koncernbidrag	-43 000	-55 000
	-43 000	-55 000

Moderbolaget

	2023-01-01	2022-01-01
	-2023-12-31	-2022-12-31
Överavskrivningar	130 000	-70 000
Avsättning till periodiseringsfond	0	24 900
Lämnade koncernbidrag	-43 000	-55 000
Erhållna koncernbidrag	80 000	0
	167 000	-100 100



**Not 11 Skatt på årets resultat
Koncernen**

	2023-01-01 -2023-12-31	2022-01-01 -2022-12-31
Skatt på årets resultat		
Aktuell skatt	-78 270	-22 659
Uppskjuten skatt	42 647	-7 753
Totalt redovisad skatt	-35 623	-30 412

	2023-01-01 -2023-12-31		2022-01-01 -2022-12-31
	Procent	Belopp	Procent
		Belopp	
Redovisat resultat före skatt		207 529	218 177
Skatt enligt gällande skattesats	20,60	-42 751	20,60
Resultat i intressebolag		7 476	4 612
Skatteeffekt av övriga ej avdragsgilla kostnader		-296	-619
Skatteeffekt av ej skattepliktiga intäkter		824	1 773
Schablonränta på periodiseringsfond		-844	-393
Skattereduktion investeringar		-32	383
Korrigeringar från föregående år		0	8 776
Redovisad skattekostnad	17,10	-35 623	-30 412

Moderbolaget

	2023-01-01 -2023-12-31	2022-01-01 -2022-12-31
Skatt på årets resultat		
Aktuell skatt	-61 358	9 046
Uppskjuten skatt	-1 642	-3 514
Justering föregående år	0	0
Totalt redovisad skatt	-63 000	5 532

	2023-01-01 -2023-12-31		2022-01-01 -2022-12-31
	Procent	Belopp	Procent
		Belopp	
Redovisat resultat före skatt		397 884	70 726
Skatt enligt gällande skattesats	20,60	-81 964	20,60
Skatt i kommissionsbolag		0	0
Skatteeffekt av ej avdragsgilla kostnader		-262	-408
Skatteeffekt av ej skattepliktiga intäkter		19 258	12 044
Schablonintäkt på periodiseringsfond		0	-300
Korrigeringar från föregående år		0	8 765
Skattereduktion investeringar		-32	0
Redovisad skattekostnad	15,80	-63 000	5 532



**Not 12 Programvaror
Koncernen**

	2023-12-31	2022-12-31
Ingående anskaffningsvärden	30 572	30 572
Utgående ackumulerade anskaffningsvärden	30 572	30 572
Ingående avskrivningar	-30 475	-30 424
Årets avskrivningar	-51	-51
Utgående ackumulerade avskrivningar	-30 526	-30 475
Utgående redovisat värde	46	97

Moderbolaget

	2023-12-31	2022-12-31
Ingående anskaffningsvärden	28 599	28 599
Genom delning Elnät	-2 623	0
Utgående ackumulerade anskaffningsvärden	25 975	28 599
Ingående avskrivningar	-28 502	-28 451
Årets avskrivningar	-51	-51
Genom delning Elnät	2 623	0
Utgående ackumulerade avskrivningar	-25 929	-28 502
Utgående redovisat värde	46	97



This file is sealed with a digital signature.
The seal is a guarantee for the authenticity
of the document.

Document ID:
8629A7A5A41C41649F530B0345235D10

**Not 13 Byggnader och mark
Koncernen**

	2023-12-31	2022-12-31
Ingående anskaffningsvärden	444 800	432 541
Omklassificeringar	276	12 259
Utgående ackumulerade anskaffningsvärden	445 076	444 800
Ingående avskrivningar	-266 430	-255 414
Årets avskrivningar	-11 267	-11 016
Utgående ackumulerade avskrivningar	-277 697	-266 430
Ingående nedskrivningar	-20 774	-20 774
Utgående ackumulerade nedskrivningar	-20 774	-20 774
Utgående redovisat värde	146 605	157 596
Taxeringsvärden byggnader	172 935	172 935
Taxeringsvärden mark	11 529	11 979
	184 464	184 914
Bokfört värde byggnader	130 417	137 937
Bokfört värde mark	19 667	19 659
	150 084	157 596

Moderbolaget

	2023-12-31	2022-12-31
Ingående anskaffningsvärden	136 351	136 151
Omklassificeringar	8	200
Genom delning Elnät	-24 525	0
Utgående ackumulerade anskaffningsvärden	111 835	136 351
Ingående avskrivningar	-74 062	-70 527
Årets avskrivningar	-3 497	-3 535
Genom delning Elnät	21 927	0
Utgående ackumulerade avskrivningar	-55 631	-74 062
Utgående redovisat värde	56 204	62 290
Taxeringsvärden byggnader	25 750	25 750
Taxeringsvärden mark	9 500	9 500
	35 250	35 250
Bokfört värde byggnader	48 976	54 112
Bokfört värde mark	7 228	8 178
	56 204	62 290



**Not 14 Maskiner och andra tekniska anläggningar
Koncernen**

	2023-12-31	2022-12-31
Ingående anskaffningsvärden	4 478 110	4 309 462
Försäljningar/utrangeringar	0	-7 878
Omklassificeringar	184 053	176 526
Utgående ackumulerade anskaffningsvärden	4 662 163	4 478 110
Ingående avskrivningar	-2 347 980	-2 217 900
Försäljningar/utrangeringar	0	3 200
Årets avskrivningar	-134 570	-133 280
Utgående ackumulerade avskrivningar	-2 482 550	-2 347 980
Ingående nedskrivningar	-277 220	-274 896
Återförda nedskrivningar	0	4 676
Årets nedskrivningar	-18 057	-7 000
Utgående ackumulerade nedskrivningar	-295 277	-277 220
Utgående redovisat värde	1 884 336	1 852 910

Anskaffningsvärdet har minskats med erhållna offentliga bidrag uppgående till 11 494 tkr (0 tkr).

Moderbolaget

	2023-12-31	2022-12-31
Ingående anskaffningsvärden	3 560 110	3 406 067
Genom delning Elnät	-1 196 905	0
Omklassificeringar	166 643	154 044
Utgående ackumulerade anskaffningsvärden	2 529 848	3 560 110
Ingående avskrivningar	-1 638 713	-1 528 847
Årets avskrivningar	-109 556	-109 866
Genom delning Elnät	596 209	0
Utgående ackumulerade avskrivningar	-1 152 060	-1 638 713
Ingående nedskrivningar	-241 471	-234 471
Årets nedskrivningar	-16 400	-7 000
Genom delning Elnät	5 900	0
Utgående ackumulerade nedskrivningar	-251 971	-241 471
Utgående redovisat värde	1 125 818	1 679 926

Anskaffningsvärdet har minskats med erhållna offentliga bidrag uppgående till 11 494 tkr (0 tkr).



**Not 15 Inventarier
Koncernen**

	2023-12-31	2022-12-31
Ingående anskaffningsvärden	30 388	29 271
Omklassificeringar	2 275	1 117
Utgående ackumulerade anskaffningsvärden	32 664	30 388
Ingående avskrivningar	-22 074	-20 994
Årets avskrivningar	-1 397	-1 080
Utgående ackumulerade avskrivningar	-23 471	-22 074
Ingående nedskrivningar	-2 539	-2 539
Utgående ackumulerade nedskrivningar	-2 539	-2 539
Utgående redovisat värde	6 654	5 775

Moderbolaget

	2023-12-31	2022-12-31
Ingående anskaffningsvärden	21 214	21 214
Omklassificeringar	2 275	0
Genom delning Elnät	-672	0
Utgående ackumulerade anskaffningsvärden	22 818	21 214
Ingående avskrivningar	-15 809	-15 086
Årets avskrivningar	-950	-723
Genom delning Elnät	672	0
Utgående ackumulerade avskrivningar	-16 087	-15 809
Ingående nedskrivningar	-2 539	-2 539
Årets nedskrivningar	-2 400	0
Utgående ackumulerade nedskrivningar	-4 939	-2 539
Utgående redovisat värde	1 792	2 867

**Not 16 Pågående nyanläggningar
Koncernen**

	2023-12-31	2022-12-31
Ingående anskaffningsvärden	166 120	77 014
Under året nedlagda kostnader	464 578	279 007
Statliga bidrag	-11 494	0
Under året genomförda omfördelningar	-186 606	-189 901
Utgående ackumulerade anskaffningsvärden	432 598	166 120
Utgående redovisat värde	432 598	166 120

Moderbolaget

	2023-12-31	2022-12-31
Ingående anskaffningsvärden	162 941	67 468
Under året nedlagda kostnader	414 212	249 717
Under året statliga bidrag	-11 494	0
Omklassificeringar	-168 927	-154 244
Genom delning Elnät	-68 446	0
Utgående ackumulerade anskaffningsvärden	328 285	162 941
Utgående redovisat värde	328 285	162 941



**Not 17 Andelar i intresseföretag
Koncernen**

	2023-12-31	2022-12-31
Ingående anskaffningsvärden	282 407	267 518
Utdelningar	-7 500	-7 500
Resultat intressebolag	36 295	22 389
Redovisat värde	311 202	282 407
Utgående redovisat värde	311 202	282 407

Moderbolaget

	2023-12-31	2022-12-31
Ingående anskaffningsvärden	232 354	232 354
Utgående ackumulerade anskaffningsvärden	232 354	232 354
Utgående redovisat värde	232 354	232 354

**Not 18 Specifikation andelar i intresseföretag
Koncernen**

Namn	Kapital- andel (%)	Rösträtts- andel (%)	Redovisat värde 2022	Redovisat värde 2023
Bomhus Energi AB	50	50	278 259	305 218
Gästrike Ekogas AB	49	49	4 148	5 984
Redovisat värde			282 407	311 202

	Org.nr	Säte
Bomhus Energi AB	556793-5217	Gävle
Gästrike Ekogas AB	556036-0785	Gävle

Moderbolaget

Namn	Kapital- andel (%)	Rösträtts- andel (%)	Redovisat värde 2022	Redovisat värde 2023
Bomhus Energi AB	50	50	226 500	226 500
Gästrike Ekogas AB	49	49	5 854	5 854
Redovisat värde			232 354	232 354

	Org.nr	Säte
Bomhus Energi AB	556793-5217	Gävle
Gästrike Ekogas AB	556036-0785	Gävle

**Not 19 Andra långfristiga fordringar
Koncernen**

	2023-12-31	2022-12-31
Ingående anskaffningsvärden	204 375	264 625
Avgående fordringar	-60 250	-60 250
	144 125	204 375
Utgående redovisat värde	144 125	204 375

Moderbolaget

	2023-12-31	2022-12-31
Ingående anskaffningsvärden	204 375	264 625
Avgående fordringar	-60 250	-60 250
	144 125	204 375



Utgående redovisat värde 144 125 204 375

**Not 20 Andra långfristiga värdepappersinnehav
Koncernen**

2023-12-31 2022-12-31

Ingående anskaffningsvärden 2 493 2 493

Utgående ackumulerade anskaffningsvärden 2 493 2 493

Utgående redovisat värde 2 493 2 493

Moderbolaget

2023-12-31 2022-12-31

Ingående anskaffningsvärden 2 488 2 488

Utgående ackumulerade anskaffningsvärden 2 488 2 488

Utgående redovisat värde 2 488 2 488

Not 21 Uppskjuten skattefordran

Moderbolaget

2023-12-31

	Temporär skillnad	Uppskjuten skatteskuld	Uppskjuten skattefordran
Byggnader och mark	2 213	0	456
Avsättning till Pensionskostnader	3 053	0	629
Skattereduktion investeringar	0	0	0
	5 266	0	1 085

2022-12-31

	Temporär skillnad	Uppskjuten skatteskuld	Uppskjuten skattefordran
Byggnader och mark	1 614	0	394
Avsättning till Pensionskostnader	2 631	0	542
Skattereduktion investeringar	0	0	1 790
	4 245	0	2 727

Not 22 Förutbetalda kostnader och upplupna intäkter

Koncernen

2023-12-31 2022-12-31

Upplupen intäkt försäljning el och nät 49 580 148 678

Upplupen intäkt fjärrvärme 62 868 60 971

Förutbetalad pensionskostnad 936 0

Övriga poster 31 326 25 654

144 710 235 303

Moderbolaget

2023-12-31 2022-12-31

Upplupen intäkt försäljning elnät 7 397 5 031

Upplupen intäkt fjärrvärme 62 868 60 971

Förutbetalad pensionskostnad 936 0

Övriga poster 6 755 8 231

77 956 74 233

Not 23 Antal aktier och kvotvärde

Koncernen och moderbolaget

Aktiekapitalet består av 60 000 st aktier med kvotvärde 1 000 kr.



**Not 24 Avsättning för pensioner
Koncernen**

	2023-12-31	2022-12-31
Pensioner och liknande förpliktelser		
Avsättning vid periodens ingång	9 459	10 041
Årets förändringar	244	-582
	9 703	9 459

Bolaget har tryggt pensionsutfästelserna dels genom skuldföring under rubriken Avsättningar för pensioner och dels genom en försäkringslösning.

Moderbolaget

	2023-12-31	2022-12-31
Avsättning vid periodens ingång	9 459	10 041
Årets förändringar	244	-582
	9 703	9 459

Bolaget har tryggt pensionsutfästelserna dels genom skuldföring under rubriken Avsättningar för pensioner och dels genom en försäkringslösning.

**Not 25 Uppskjuten skatteskuld
Koncernen**

2023-12-31

	Temporär skillnad	Uppskjuten skatteskuld	Uppskjuten skattefordran
Akkumulerade överavskrivningar	1 270 800	261 785	0
Periodiseringsfonder	0	0	0
Byggnader och mark	5 937	135	0
Elcertifikat	69	0	14
Utsläppsrätter	158	33	0
Ursprungsgarantier	5 291	0	1 090
Avsättningar till Pensionskostnader	3 053	0	629
Maskiner och andra tekniska anläggningar	398	0	82
Skattereduktion investeringar	0	0	0
Kvittning	0	-1 815	-1 815
Redovisat värde	1 285 706	260 138	0

2022-12-31

	Temporär skillnad	Uppskjuten skatteskuld	Uppskjuten skattefordran
Akkumulerade överavskrivningar	1 339 800	290 419	0
Periodiseringsfonder	75 000	15 450	0
Byggnader och mark	3 772	310	0
Elcertifikat	438	0	90
Utsläppsrätter	206	41	0
Ursprungsgarantier	4 502	0	928
Avsättningar till Pensionskostnader	2 898	0	542
Maskiner och andra tekniska anläggningar	414	0	85
Skattereduktion investeringar	0	0	1 790
Kvittning	0	-3 435	-3 435
Redovisat värde	1 427 030	302 785	0



**Not 26 Övriga avsättningar
Koncernen**

	2023-12-31	2022-12-31
Avsättning för kostnader i samband med skyfallet 2021	0	3 500
	0	3 500

Moderbolaget

	2023-12-31	2022-12-31
Avsättning för kostnader i samband med skyfallet 2021	0	3 500
	0	3 500

**Not 27 Långfristiga skulder
Koncernen**

	2023-12-31	2022-12-31
Lånen förfaller till betalning:		
Senare än ett år men inom fem år från balansdagen	136 250	186 000
Senare än fem år efter balansdagen	769 193	631 967
	905 443	817 967

I långfristig skuld ingår koncernens checkräkningskredit från 2021

Moderbolaget

	2023-12-31	2022-12-31
Lånen förfaller till betalning:		
Senare än ett år men inom fem år från balansdagen	136 250	186 000
Senare än fem år efter balansdagen	769 193	574 088
	905 443	760 088

**Not 28 Koncernkredit
Koncernen**

	2023-12-31	2022-12-31
Beviljat belopp på checkräkningskredit uppgår till	1 100 000	925 000

Moderbolaget

	2023-12-31	2022-12-31
Beviljat belopp på checkräkningskredit uppgår till	1 050 000	825 000

**Not 29 Upplupna kostnader och förutbetalda intäkter
Koncernen**

	2023-12-31	2022-12-31
Upplupen värmeleverans	13 028	1 939
Upplupna elinköp och elleverans	2 808	19 317
Upplupna semesterlöner	9 246	8 441
Upplupna sociala avgifter	2 905	2 634
Övriga poster	29 245	15 984
	57 232	48 315

Moderbolaget

	2023-12-31	2022-12-31
Upplupna semesterlöner	9 246	8 441
Upplupna sociala avgifter	2 905	2 634



Övriga poster	19 948	7 527
	32 099	18 602
Not 30 Räntor och utdelningar Koncernen		
	2023-01-01	2022-01-01
	-2023-12-31	-2022-12-31
Erhållen ränta	11 627	8 777
Erlagd ränta	-18 048	-11 102
	-6 421	-2 325
Moderbolaget		
	2023-12-31	2022-12-31
Erhållen ränta	6 593	8 289
Erhållen utdelning	89 860	49 860
Erlagd ränta	-19 291	-11 704
	77 162	46 445
Not 31 Justeringar för poster som inte ingår i kassaflödet Koncernen		
	2023-12-31	2022-12-31
Avskrivningar	165 344	152 732
Elcertifikat	64	-209
Förändring avsättning	-3 256	-8 082
Realisationsvinster och realisationsförluster	0	1
Resultatandel i intresseföretag	-36 295	-22 389
Erhållen utdelning från intresseföretag	7 500	7 500
Övrigt	-4	0
	133 353	129 553
Moderbolaget		
	2023-12-31	2022-12-31
Avskrivningar	130 452	121 481
Förändring avsättning	-3 256	-8 082
Övriga poster	-1	0
	127 195	113 399
Not 32 Likvida medel Koncernen		
	2023-12-31	2022-12-31
Likvida medel		
Banktillgodohavanden	25 285	0
Tillgodohavanden på koncernkonto	130 424	98 428
	155 709	98 428
Not 33 Resultat från andelar i koncernföretag Moderbolaget		
	2023-01-01	2022-01-01
	-2023-12-31	-2022-12-31
Erhållna utdelningar	89 860	42 360
	89 860	42 360



**Not 34 Andelar i koncernföretag
Moderbolaget**

	2023-12-31	2022-12-31
Ingående anskaffningsvärden	132 181	132 156
Inköp	24 975	25
Utgående ackumulerade anskaffningsvärden	157 156	132 181
Utgående redovisat värde	157 156	132 181

**Not 35 Specifikation andelar i koncernföretag
Moderbolaget**

Namn	Kapital- andel (%)	Rösträtts- andel (%)	Antal andelar	Redovisat värde 2023
Gävle Energisystem AB	95 %	95 %	4 750	13 780
Gävle Kraftvärme AB	100 %	100 %	50 000	70 000
Bionär AB	59 %	59 %	153 169	48 375
Gävle Energi Elnät AB	100 %	100 %	250 000	25 000
				157 156

	Org.nr	Säte
Gävle Energisystem AB	556502-9096	Gävle
Gävle Kraftvärme AB	556527-3512	Gävle
Bionär AB	556678-4160	Gävle
Gävle Energi Elnät AB	559397-1228	Gävle

**Not 36 Fordringar hos koncernföretag
Moderbolaget**

	2023-12-31	2022-12-31
Fordran förfaller till betalning		
Senare än ett år, men inom fem år från balansdagen	241 811	0
	241 811	0

**Not 37 Resultatdisposition
Moderbolaget**

2023-12-31

Förslag till vinstdisposition

Styrelsen föreslår att till förfogande stående vinstmedel:

balanserad vinst	148
årets vinst	280 301
	280 449

disponeras så att till aktieägarna utdelas 4 533,33 kr per aktie, totalt i ny räkning överföres	272 000 8 449 280 449
---	------------------------------------

**Not 38 Obeskattade reserver
Moderbolaget**

	2023-12-31	2022-12-31
Akkumulerade överavskrivningar	773 500	1 277 500
	773 500	1 277 500



**Not 39 Ställda säkerheter och eventalförpliktelser
Koncernen**

	2023-12-31	2022-12-31
Borgen för intressebolag	73 500	73 500
Moderbolagsgaranti för fysisk elhandel	17 500	17 500
Ställda säkerheter för dotterbolag	40 000	150 000
	131 000	241 000

Borgensförbindelsen gäller Gästrike Ekogas AB

Moderbolaget

	2023-12-31	2022-12-31
Borgen för intressebolag	73 500	73 500
Moderbolagsgaranti för fysisk elhandel	17 500	17 500
Ställda säkerheter för dotterbolag	40 000	150 000
	131 000	241 000

Borgensförbindelsen gäller Gästrike Ekogas AB

**Not 40 Transaktioner med koncernföretag
Koncernen och moderbolaget**

Moderföretaget i den största koncern där Gävle Energi AB är dotterbolag och koncernredovisning upprättas är Gävle Stadshus AB, 556507-1700. Moderföretag i den minsta koncern är Gävle Energi AB.

Vid inköp och försäljning mellan koncernföretag tillämpas samma principer för prissättning som vid transaktioner med externa parter.

	2023-12-31	2022-12-31
Inköp och försäljning mot Gävle Stadshus-koncernen		
Inköp (%)	1	1
Försäljning (%)	14	14
Inköp och försäljning inom Gävle Energi-koncernen		
Inköp (%)	32	34
Försäljning (%)	21	23

**Not 41 Väsentliga händelser efter balansdagen
Koncernen och moderbolaget**

Inga väsentliga händelser har inträffat efter balansdagen



Resultat- och balansräkningen kommer att föreläggas på årsstämma den 29 maj 2024 för fastställelse.

Gävle den 22 februari 2024

Matilda Sundquist Boox
Ordförande

Daniel Kvarnlöf
Vice ordförande

Anders Fogeus
Andre vice ordförande

Anders Aldén

Mikael Forsberg

Margareta Hofvenstam

Roland Nilsson

Thomas Norrman

Inger Schörling

Håkan Jönsson
Verkställande direktör

Vår revisionsberättelse har lämnats

KPMG AB

Camilla Edelbrink
Auktoriserad revisor



This file is sealed with a digital signature.
The seal is a guarantee for the authenticity
of the document.

Document ID:
8629A7A5A41C41649F530B0345235D10



This file is sealed with a digital signature.
The seal is a guarantee for the authenticity
of the document.

Document ID:
8629A7A5A41C41649F530B0345235D10



This file is sealed with a digital signature.
The seal is a guarantee for the authenticity
of the document.

Document ID:
8629A7A5A41C41649F530B0345235D10