

VERKSAMHETSBERÄTTELSE

2023



PRELIMINÄR VERSION | 2024-02-15

PRELIMINÄR VERSION

Verksamhetsberättelse 2023 för:

Biosfärområde Nedre Dalälven

Nedre Dalälvens Intresseförening (NeDa)

Nedre Dalälvens Utvecklingsaktiebolag (NEDAB)

Koordinator för biosfärområdet: NeDa

Publiceringsdatum: preliminär version 2024-02-15, ska godkännas vid årsstämman 24-05-22.

Kontakt: info@nedredalalven.se, www.nedredalalven.se

Bilder: copyright NeDa, verksamheterna själva eller angivna fotografer

Med framsidans bildgalleri vill vi lyfta fram och hylla de lokala krafter runt om i biosfärområdet som är måna om att utöka utbudet av lokala matråvaror, lokala drycker och lokalt förädlare råvaror i saluhallar, butiker, restauranger, caféer och konditorier. Samtliga aktörer på bilderna är på något sätt med i det LAG-ägda leaderprojektet "Upplev smaken av Nedre Dalälven" där vår verksamhetsutvecklare Pia Rydberg Wallner är projektledare.

Överst, från vänster: *Maritha Gunnarsson, Wahlmans Hantverksbageri och Café i Hedemora. Foto Tobias Lindgren. | Thomas Högfeldt, kökschef på Gysinge Wårdshus i Sandvikens kommun, i färd med att tillaga en råbiffsrätt som ingick i sommarens godaste kampanj – lokalt på tallriken. Foto Emma Langgren. | Det familjeägda Måns Ols Utvårdshus i Sala har lång tradition att arbeta med lokala producenter – här står Martin Skanevall bakom disken.*

Mitten: *Restaurangen Nya Södra Brunn i centrala Hedesunda, i Gävle kommun, drivs av Liselott Pettersson Östblom. Under sommarens kampanj valde Liselotte att erbjuda en helt igenom vegetarisk rätt. Foto Emma Langgren. | Skedvi Bröd i Sätters kommun är välkända för sitt engagemang för att lyfta fram och saluföra lokala producenter. Här fångade vi krögaren Emma Bergqvist i restaurangen. | Strömsbergs Café i Tierps kommun var också med i kampanjen lokalt på tallriken med en klassisk husmansrätt. Foto Emma Langgren.*

Nederst: *Catarina och Lars Hansson driver företaget Muddus Hjortron på deras släktgård Kolarbo Gård i Avesta kommun. Här förädlar man traktens bär och gårdens havtorn, äpplen, rabarber med mera till sylt, marmelad, saft, glögg, téer och annat gott. | I sitt fiskeguideföretag lagar Sivan Jansson mat utomhus med lokala råvaror till sina kursdeltagare och gäster. Sivans Fiske finns i Älvkarleby kommun. Foto Äventyrs Service. | Lina och Erik på Trallbo grönsaker är ägg- och grönsaksproducenter i Heby kommun. Foto Emma Langgren.*

INNEHÅLLSFÖRTECKNING

Innehållsförteckning.....	3
Bakgrund.....	5
Nedre Dalälvsamarbetet, NeDa	5
Biosfärområde Nedre Dalälven	5
Organisation	5
Årsstämma.....	6
Styrelsens sammansättning.....	6
Revisorer.....	7
Valberedning	7
Styrelsemöten	7
Verksamhetsplan.....	7
Medlemmar.....	8
Verkställande direktör.....	8
Antal anställda samt arbetsfördelning	8
Biosfär - övergripande.....	10
Handlingsplanen för biosfärområdet	10
Leaderstrategin kopplad till biosfärkonceptet	10
Forskningsprojekt och forskningssamarbeten	11
Biosfärkommunrådet	11
Biosfärambassadörer	11
Verksamhet 2023	12
Fokusområde - Hållbar besöksnäring och friluftsliv	12
Upplev Smaken av Nedre Dalälven	13
Ledverket – nytt projekt.....	17
Biosfärmärkning - ett ständigt pågående hållbarhetsarbete	18
Fokusområde - Multifunktionella landskap	19
Supported by Nature – nytt projekt.....	19
Fokusområde - Levande vatten	20
Fiskevårdsarbetet prioriterat av styrelsen	21
Fokusområde - Biologisk myggkontroll	22
Organisation.....	22
Stickmyggsbekämpning.....	22
Monitorering av stickmygglarver och översvämningsläget.....	23
Egenkontroll, ny utveckling även efter tolv år	24
Inventering av stickmyggor och pågående forskning.....	25
Lokalt och globalt nätverkande	26

INNEHÅLLSFÖRTECKNING (FORTSÄTTNING)

Marknadsföring och aktiviteter	27
www.nedredalalven.se – en portal till områdets utbud	27
Framtagning av ny grafisk profil	28
Aktiviteter i biosfärnätverket	29
Biosphere for Baltic, nätverksträff i Malmö och Blekinge, 14-17 april.....	29
Invigning av Färnebofjärdens nationalparks nya huvudentré, 28 maj.....	30
Träff med grupp från Länsstyrelsen Dalarna, Gysinge, 14 juni	30
Svenska Biosfärrådet, Öråd i Ammarnäs, 23-25 augusti	31
Kommunkonferens med biosfärkommuner, Kristianstad, 4-5 september	32
Träff med länsstyrelsens friluftssamordnare i Gysinge, 26-27 september	32
Studieresa till Appennino Tosco Emiliano i Italien, 17-20 oktober	33
Dag om grönplanering i Bollnäs, 26 oktober	34
Samarbete skolverksamhet med naturum Färnebofjärden på is.....	34
Kommunbesök med biosfärinformation och möjligheter till samarbete.....	34
Projekt BUS (Bevara Utveckla Stödja) i biosfären	35
Medarrangör av konferens för Hållbar landsbygdsutveckling, 24 mars	35
Studieresa till Galloway and Southern Ayrshire Biosphere, 16-19 april.....	36
Digital föreläsning - få med unga ut i naturen, 26 april.....	36
Temadag Multifunktionella skogslandskap, 2 juni	37
Styrelsens studieresa till biosfärområde i Skottland, 3-7 september	38
Skogens Mångbruksdagar, 6-7 oktober	38
Outdoor-dagen, 28 oktober	39
BUS-projektet 2017-2023 sammanfattat i broschyr	40
Prisutdelning - 2023 års Östersjöpris till NeDa	40
Nytt kring biosfärmedarbetare	41
NeDa:s årsavslutning - julmingel	42
NeDa:s medverkan i externa organ	43
Dalälvens Vattenvårdsförening / Dalälvens Vattenråd	43
Färnebofjärdens nationalpark.....	43
Övriga	43
Projekt drivna av Leader Nedre Dalälven.....	44
Slow Trips (Projekt för hållbar besöksnäring och friluftsliv.....	44
Ung i Nedre Dalälven 2.0 (Ungdomsprojekt)	45

BAKGRUND

NEDRE DALÄLVSSAMARBETET, NeDa

Nedre Dalälvens Intresseförening (NeDa) och Utvecklingsaktiebolag (NEDAB) bildades 1986 med kansli i Gysinge. Det geografiska verksamhetsområdet sträcker sig från Säter i Dalarna till havet vid Älvkarleby. Sett från älvperspektiv är området cirka 17 mil långt. NeDa har varit huvudman och samordnare för Biosfärområde Nedre Dalälven sedan arbetet med förstudie och ansökan till Unesco startade 2004.

NeDa har till uppgift att med utgångspunkt från Nedre Dalälvens unika och höga natur- och kulturmiljökvaliteter samt det centrala och strategiska läget i landet verka för att:

- övergripande ge regionen en positiv profilering
- gagna medlemmarna
- utveckla turismen
- bidra till inflyttning av hushåll och företag

Utvecklingsarbetet ska ske med beaktande av de areella näringarnas intressen, natur-, kultur- och miljöintressen samt medlemmarnas övriga intressen. FN-organet Unesco:s utnämning av Nedre Dalälven till biosfärområde 2011 genomsyrar NeDa:s hela verksamhet.

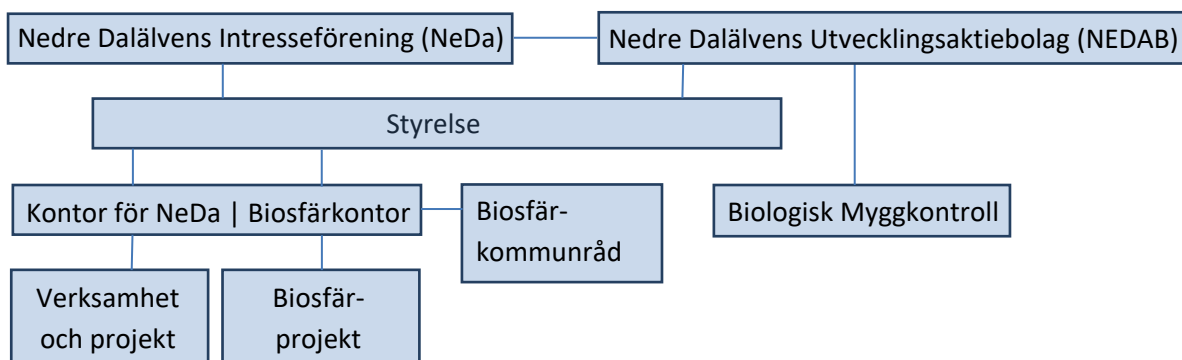
BIOSFÄROMRÅDE NEDRE DALÄLVEN

Nedre Dalälven utnämndes av Unesco till biosfärområde 2011 och blev därmed det tredje området i landet som fått den statusen. Biosfärområden ska:

- gynna de boende i området genom social och ekonomisk utveckling
- värna den biologiska mångfalden
- vara modellområden för hållbar utveckling
- vara arenor för forskning och utbildning

De första tio åren som biosfärområde beskrivs i en rapport som har granskats och godkänts av Unesco. Rapporten finns att läsa på www.nedredalalven.se.

ORGANISATION



Leader Nedre Dalälven är en egen juridisk person som omfattar samma geografiska område som NeDa och delar kontor och delvis också personal. Kan beskrivas som en "verktygslåda" för utvecklingen i området.

ÅRSSTÄMMA

Årsstämman 2023 ägde rum den 1 juni vid Hedesunda camping på Ön i Hedesunda där ordförande Peter Kärnström hälsade alla välkomna.

Förutom sedvanliga årsmötesförhandlingar så redogjorde biosfärkoordinator Elias Regelin för handlingsplanen för biosfärområdet åren 2023-2025. Vidare gav projektledare Henrik Thomke en redovisning av arbetet med restaurering av mindre vattendrag som påbörjats. Jan O. Lundström, verksamhetsledare för Biologisk Myggkontroll, berättade om bekämpningsverksamheten med bland annat tillståndsansökning och vårens bekämpning som är den största hittills.



Årsstämman hölls på Ön i Hedesunda. Renata Künz visar runt på Hedesunda Camping, vackert belägen invid Nedre Dalälven, efter avslutad årsstämma. | Stämman i aktion med ordförande Peter Kärnström i förgrunden.

STYRELSENS SAMMANSÄTTNING

ORDINARIE LEDAMÖTER

FÖR KOMMUNER

Peter Kärnström	Sandvikens kommun, ordförande
Marie Wilén	Heby kommun, vice ordförande
Lennart Mångs	Hedemora kommun
Julia Cederstrand	Gävle kommun
Katrin Jakobsson	Älvkarleby kommun

FÖR MARK- OCH VATTENÄGARE

Marco Blixt	Fortum Sverige
Thomas Bertilsson	Upplandsstiftelsen

SUPPLEANTER

FÖR KOMMUNER

Stefan Steen	Avesta kommun
Anders Wigelsbo	Sala kommun
Erik Kolm	Tierps kommun
Mats Nilsson	Säters kommun

REVISORER

Auktoriserad revisor för 2023 var BDO med Daniel Carlborg som huvudansvarig. Lekmannarevisor har varit Sinikka Pisilä.

VALBEREDNING

Valberedningen har bestått av Kerstin Almén, Sandvikens kommun, sammankallande, samt Jonas Nyberg, Tierps kommun och Johanna Ydringer, Billerud Korsnäs.

STYRELSEMÖTEN

Styrelsen har utöver årsstämman haft fyra möten under året, varav ett digitalt. Utöver mötena så har styrelsen åkt till Skottland och besökt ett biosfärområde. Mer om resan kan läsas längre fram.

VERKSAMHETSPLAN

2023 års ettåriga verksamhetsplan antogs av styrelsen vid sitt möte 1 december 2022.

VERKSAMHETSPLAN 2023

BIOSFÄROMRÅDE ÄLVLANDSKAPET NEDRE DALÄLVEN

- Biosfärkommunrådet träffas minst 2 gånger per år.
- Besök i kommunerna tillsammans med representanten i biosfärkommunrådet.
- En kommunikationsplan för biosfärbetet tas fram.
- En aktivitet för yngre barn kopplat till Östersjöfonden genomförs tillsammans med Naturrum i Gysinge.
- Fortsatt kommunikation om Biosfärbegreppet och samverkan kring hållbar utveckling i området.
- Kopplingen mellan biosfärområdet och vetenskap/lärande är fortsatt ett prioriterat område.
- Arbetet med fiskets intresser i området är en fortsatt prioritering även under 2023.
- Arbeta för att biosfärområdet får status som ett modellområde för ekosystembaserad fiskeförvaltning.
- Jobba vidare med skogens aktörer i området för att tillsammans med dem jobba för hållbar utveckling med skogen som resurs.

BIOLOGISK MYGGKONTROLL

- Löpande verksamhet och dess finansiering är en fortsatt prioriterad fråga och en stor del av vår verksamhet.
- Publicering av vetenskapliga artiklar ökar.
- Starta upp minst ett forskningsprojekt inom entomologi och/eller ekologi längs Nedre Dalälven.
- Arbeta för minskning av mängden aktiv substans vid bekämpning genom att prova och genomföra test med mindre granuler.

DESTINATIONSUTVECKLING

- Slow Trips konceptet med dess fokus på hållbar besöksnäring utvecklas vidare i samverkan med Leader Nedre Dalälven.
- Projektet "Upplev smakerna av Nedre Dalälven", ett Leaderprojekt med fokus på mer lokalt producerad mat och dryck presenteras på vår hemsida med karta och evenemangskalender.
- Arbetet med utveckling av "biosfärleder" fortsätter.
- En uppdaterad version av biosfärmärkning erbjuds till turismaktörer i hela biosfärområdet under året.

ÖVERGRIPANDE

- Information till samtliga kommunstyrelser om vår verksamhet.
- Dialog med befintliga och potentiella medlemmar om vår verksamhet.
- Ny eller omarbetad logga och grafisk profil tas fram.
- Utveckla och kommunicera samordnarrollen för att öka kännedomen om hela verksamheten.
- Arbete med utveckling av nya verksamheter och projekt i linje med vårt basuppdrag prioriteras även 2023.

MEDLEMMAR

Alsbo ägg	Heby kommun	Upplandsstiftelsen
Avesta kommun	Hedemora kommun	Vattenfall
Bengts & Tyttbo Gård	Sala kommun	Älvkarleby kommun
Billerud Korsnäs	Sandvikens kommun	Östa Fishing
Fortum Sverige	Säters kommun	
Gävle kommun	Tierps kommun	

VERKSTÄLLANDE DIREKTÖR

VD är Charlotta Heimersson, som också är verksamhetsledare för Leader Nedre Dalälven.

ANTAL ANSTÄLLDA SAMT ARBETSFÖRDELNING

Antalet anställda i NeDa och dotterbolaget NEDAB uppgick i slutet av 2023 till 16 årsarbeten fördelat på 20 anställda, varav 3 årsarbeten i föreningen och 13 i bolaget. Arbetet som direkt berör biosfärkontoret omfattar knappt 3 årsarbeten fördelat på 10 anställda.

Biosfärbetet samordnas av Elias Regelin. Elias har under året även varit projektledare för kommunikationsprojektet BUS i biosfären och sedan i november det nystartade Interreg-finansierade projektet Supported by Nature. I biosfärbetet deltog även VD Charlotta Heimersson, projektledare Henrik Thomke kring främst fiskevårdsfrågor, projektledare Pia Wallner kring mat och dryck, projektledare Tobbe Öman med ledutveckling, projektledare Johan Hedin med Slow Trips och fiskevårdsfrågor samt projektledare Magnus Pamp som arbetat med kommunikation och fiskevårdsfrågor. Övrig personal som deltagit i biosfärbetet är administratör Karin Andersson, ekonomiansvarig Sebastian Sterner och ekonom Kicki Zetterberg.

BIOSFÄR - ÖVERGRIPANDE

HANDLINGSPLANEN FÖR BIOSFÄROMRÅDET

Under hösten har biosfärkoordinator Elias Regelin följt upp arbetet som skett under året utifrån handlingsplanen för 2023-2025. Resultatet redovisades för styrelsen under styrelsemötet i december. Vissa uppdateringar kommer att ske i handlingsplanen i början av nästa år. Handlingsplanen finns att ladda ner på www.nedredalven.se. Sök där på "handlingsplan".

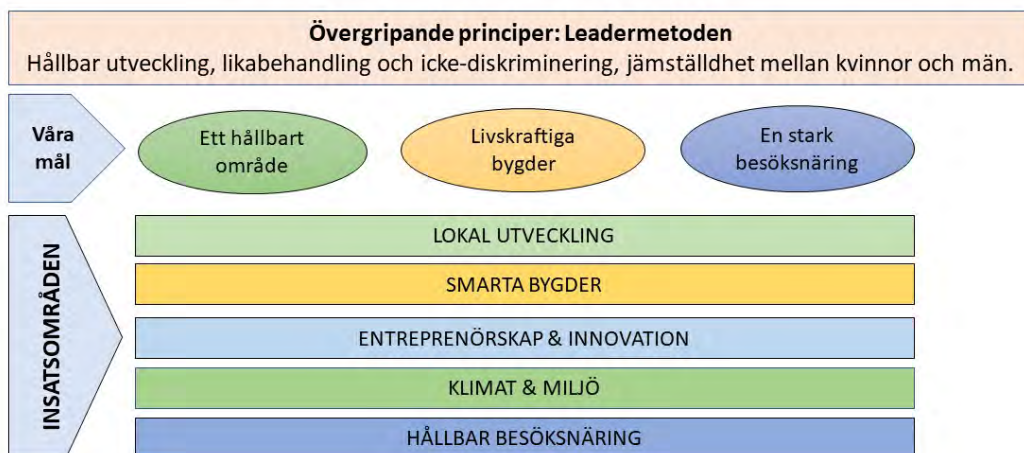
LEADERSTRATEGIN KOPPLAD TILL BIOSFÄRKONCEPTET

Leader Nedre Dalälven har en ny Leaderstrategi för 2023-2027. Eftersom leaderområdet och biosfärområdet delar gemensam geografi fick strategiprocessen redan från ett tidigt skede ett stort fokus på hållbar utveckling och Agenda 2030.

I strategiprocessen har man tagit hänsyn till kommunala översiktsplaner och program samt de fyra regionala utvecklingsstrategier som berör området. Men framför allt har den genomförts av ett omfattande lokalt förankringsarbete där cirka 250 personer från olika sektorer i samhället har deltagit.

I samtliga lokala processer kom biosfärområdets betydelse för utveckling upp som en viktig del, vilket särskilt syns i ett av målen "Ett hållbart område" samt i ett av insatsområdena "Klimat & Miljö", men även för strategin i stort.

Vår vision: "Tillsammans skapar vi en välkomnande och smart landsbygd där utveckling sker med hänsyn till naturen"



Strategin för Leader Nedre Dalälven 3 finns att läsa i sin helhet på www.leadernedredalven.se.

FORSKNINGSPROJEKT OCH FORSKNINGSSAMARBETEN

FORSKNINGSPROJEKT KRING FISKGJUSAR

Biosfärkontoret är sammankallade för en grupp forskare, inriktade på biologi, från Högskolan i Gävle och Naturhistoriska Riksmuseet.

Flera fiskgjusepar brukar häcka i och omkring Färnebofjärden. Inventeringar visar dock att antalet minskat på senare år. För att ta reda på varför planerar Nedre Dalälvens Intresseförening tillsammans med Högskolan i Gävle och Naturhistoriska Riksmuseet ett forskningsprojekt med kameraövervakning av boplatser i biosfärområdet samt en analys av historiska data. Med hjälp av kameraövervakning hoppas forskargruppen kunna ta reda på i vilken omfattning fiskgjusarna utsätts för störningar i närhet till boplatserna.

- Tanken var att vi i somras skulle genomföra en förstudie som test av metoden för kameraövervakning, säger Elias Regelin. Arbete med att utveckla en kamerateknik som aktiveras av fiskgjusens varningsläte har dock tagit längre tid än planerat. Vi hoppas nu att Högskolan i Gävle hinner få den på plats innan fiskgjusarna anländer våren 2024.

BIOSFÄRKOMMUNRÅDET

Biosfärkommunrådet för Nedre Dalälven är en fin resurs som bland annat kan hjälpa oss på biosfärkontoret att nå ut med information i kommunerna, få kontakt med olika tjänstemän och få synpunkter på olika idéer och förslag. Samtliga nio kommuner har varsin dedikerad representant, tjänsteman/kvinna, i rådet. Under 2023 har rådet inte haft något möte. Biosfärkontoret har istället påbörjat en turné där vi besöker kommunerna. Mer om detta längre fram.

BIOSFÄRAMBASSADÖRER

Att använda sig av ideella biosfärambassadörer är ett vanligt sätt i biosfärområden världen över att både engagera nya krafter i området, informera, utbilda och inspirera med hjälp av lokala förmågor och visa fram naturmiljöer och goda exempel på hållbarhet. Målgruppen kan vara allt från släkt och vänner till kollegor, besökare, kunder och föreningar. Biosfärambassadörerna i vårt biosfärområde har under de senaste åren framförallt varit personer som i sitt arbete träffar både besökare, turister och boende och delar med sig av information om biosfärområdet.

Program för biosfärambassadörer finns i flertalet av de sju svenska biosfärområden. Barn och ungdomar är en särskilt viktig målgrupp för hela biosfärprogrammet. I Blekinge Arkipelag finns ungdomsambassadörer och i Vänerskärgrården med Kinnekulle finns miniambassadörer.

- Under 2023 år har fem biosfärambassadörer varit verksamma, berättar Magnus Pamp, kommunikatör och verksamhetsutvecklare. I år såväl som de senaste åren har biosfärkontoret saknat de resurser som krävs för att stödja biosfärambassadörerna som vi har och för att engagera nya som vore bra för området. För att gå vidare behöver vi utveckla någon form av utbildningskoncept för biosfärambassadörer och också finna en finansiering för både utbildningen och framgent stöttande av ambassadörerna. Det kan handla om kunskap, dialogdagar, studiebesök och information. När i tid ett sådant utbildningskoncept kan se dagens ljus är svårt att svara på. Vi är i alla fall väldigt glada för våra fem trogna biosfärambassadörer!

VERKSAMHET 2023

FOKUSOMRÅDE - HÅLLBAR BESÖKSNÄRING OCH FRILUFTSLIV

Turismfrågorna har alltid varit en stor del av NeDa:s verksamhet. NeDa:s turistnätverk, ett informellt nätverk av besöksmål, logianläggningar, entreprenörer, lokalproducenter och aktiviteter, varierar år från år men rör sig om cirka 100 verksamheter. De enskilda turistverksamheterna i området har oftast var för sig inte tillräckliga resurser för till exempel marknadsföring, utveckla varumärke och hänga med i den digitala utvecklingen. NeDa har därför en betydelsefull roll som samordnare. Det övergripande målet är att öka antalet sysselsatta inom turismen och att bidra till en attraktiv bygd.

Områdets turistnätverk omfattas för närvarande av tre projekt som spänner över hela biosfärområdet. "Upplev Smaken av Nedre Dalälven", under ledning av verksamhetsutvecklaren Pia Rydberg Wallner, fokuserar på att stärka lokala mat- och dryckesaktörer. "Ledverket", lett av verksamhetsutvecklaren Tobbe Öman, inriktar sig på att utveckla nya och befintliga leder för utomhusaktiviteter. Det tredje projektet, "Slow Trips", under verksamhetsutvecklaren Johan Hedins ledning, syftar till att erbjuda autentiska, småskaliga och hållbara turistupplevelser.

Utöver dessa mer övergripande projekt finns det en rad andra aktiviteter som berör turismen. Vi har bland annat anordnat en Outdoor-dag under hösten med stöd av kommunikationsprojektet "BUS i biosfären".

UPPLEV SMAKEN AV NEDRE DALÄLVEN

Biosfärområde Nedre Dalälven har påbörjat ett hållbart och långsiktigt arbete att stärka utvecklingen av lokal mat och dryck och dess aktörer. Projektet "Upplev smaken av Nedre Dalälven" är början på detta arbete. Projektet är LAG-ägt, det vill säga det drivs av Leader Nedre Dalälven, och pågår från oktober 2022 till och med mars 2025. Syftet med projektet är att på lång sikt stärka våra lokala mat- och dryckesaktörer i området. Vi vill få fler besökare och invånare att hitta till våra mat- och dryckesaktörer, handla mer lokala råvaror och produkter och få möjlighet att äta rätter med mer lokalproducerade råvaror och produkter på våra restauranger och caféer.

- Den lokala maten och drycken har de senaste åren ökat i betydelse för besökaren till ett område, säger Pia Rydberg Wallner som leder projektet. Vad och var man äter har idag nästan lika stor betydelse som huvudanledningen till besöket och kan till och med vara en av huvudanledningarna till att man väljer en speciell destination framför en annan. Att besöka spännande platser, få personliga möten och ta del av lokal kultur och matupplevelser, gärna hälsosamma, lockar och skapar nyfikenhet. Även berättelserna om platsen, råvarorna, tillverkningen och hantverket ger en extra dimension till upplevelsen.

MATCHMAKING MELLAN RESTAURÖRER OCH LEVERANTÖRER

Det långsiktiga målet för projektet är att biosfärområdets mat- och dryckesaktörer har utvecklat ett kontaktnät och ökat sin samverkan. Den ökade kännedomen om varandra och varandras produkter gör förhoppningsvis att man lyfter och rekommenderar varandra till besökare och invånare i området och gör att hela destinationen upplevs som mer intressant att bo i och besöka.

- Restauranger, caféer, gårdsbutiker och saluhallarna kommer att vara starkare och konkurrenskraftigare då deras samarbete med de producenter som odlar eller förädlar i närområdet gjort att de inte är lika känsliga för brist på produkter och råvaror från övriga delar av landet eller som importeras, säger Pia Rydberg Wallner. Producenterna som odlar eller förädlar som deltar i projektet kommer också att vara konkurrenskraftigare, ha fått nya kunder och möter bättre upp efterfrågan på lokala råvaror och produkter som finns hos företag, besökare och invånarna.



Att hitta lokala leverantörer som täcker in en restaurangs behov av allt från kött och fisk till bröd, spannmål och grönsaker kan vara tidsödande och något som många drar sig för. I projektet iklär vi oss bland annat rollen som "matchmaker" som för samman lokala producenter och förädlare av råvaror med områdets restauratörer. Från vänster. Lisa, Martin och Jessica från familjen Skanevall som driver Måns Ols Utvårdshus i Sala. | Lina och Erik Gudmunds från Trallbo grönsaker, producenter av ägg och grönsaker i Heby kommun.

SOMMARENS GODASTE KAMPANJ "LOKALT PÅ TALLRIKEN"

En marknadsföringsinsats i form av en kampanj är den största aktiviteten i projektet. Med kampanjen vill vi stärka utvecklingen av lokalproducerad mat och dryck och öka utbudet av lokala råvaror hos våra restauranger och caféer samt få fler besökare att hitta till dessa pärlor i Nedre Dalälven. Kampanjen är en guide till de restauranger och caféer som värnar om lokal samverkan med våra producenter i närområdet och erbjuder ett stort utbud av lokalproducerad mat på tallriken.

Kriterier för att medverka i kampanjen var att deltagande restauranger ska erbjuda en rätt under sommarmånaderna juli och augusti som till största del innehåller råvaror som är lokala från närområdet.

- Kampanjen gick bra och medverkande restauranger fick mycket positiv uppmärksamhet och respons i framför allt sociala medier och många nya följare och besökare som uppskattade restaurangernas satsning, säger Pia Rydberg Wallner. Under resans gång knöts nya kontakter mellan köks- och restaurangcheferna och producenterna i området vilket var ett av de stora målen med kampanjen. Alla medverkande restauranger var nöjda med kampanjens utfall och vill vara med igen 2024.



The collage features several elements related to the 'Lokalt på tallriken' campaign:

- A newspaper clipping on the left with the headline "Lokalt på tallriken SOMMARENS GODASTE KAMPANJ".
- A central menu card titled "KAMPANJ - LOKALT PÅ TALLRIKEN RÅBIFF FRÅN VINNERSJÖ MED EGEN ELDAD MAJONNÄS" from "Gysinge Wårdshus & Hotell Gysinge". It lists local suppliers: "Lokala leverantörer till rätten" including Nöddatt från Vinnersjö Angus, Hedesunda; Ankiölgång från Larsbo Långfärd, Tierp; Senap från LuxEllas senap, Garpenberg; Rapsolja från Månångs, Gävle; Potatis från Jäderfars Potatis och Backa Potatis och Jordgubbssodling, Heby; Rådeskott från B&M Organics, Skärplinge; and Egna picklade granskött & egenodlad gräslök.
- A promotional poster on the right with the text "Lokalt på tallriken Kampanj! 30/6-27/8" and "Uppliv Smaken av Nedre Dalälven". It also mentions "Ett Leaderprojekt i Biosfärområde Nedre Dalälven".

Restaurangerna som medverkade i sommarens godast kampanj var Restaurang Skedvi Bröd i Säter, Wahlmans Hantverksbageri och Café i Hedemora, Måns Ols Utvårdshus i Sala, Gysinge Wårdshus i Gysinge, Strömsbergs Café i Tierp och Nya Södra Brunn i Hedesunda. Alla med en egenkomponerad rätt med bara lokalt på tallriken.

KURS I AVANCERAD UTEMATLAGNING MED LOKALA RÅVAROR

Under en heldag i oktober samlades tretton företagare i Gysinge hos Äventyrs Service på Camp Syd för matlagning utomhus på bland annat stekhäll och fältugn. Deltagarna fick också lära sig att göra upp den effektivaste elden och hur man tändar eld med naturens material samt genomgå en kokkaffeworkshop.

Kursledare var Elle Nikishkova från Elles Utemat med gedigen kunskap i ämnet. Hållbarhetstanken när det kommer till mat och matproduktionen genomsyrar hela hennes verksamhet. Elle samarbetar med lokala gårdar och producenter av hantverksmässig mat över hela riket vilket är viktigt för oss.

- Till denna kurs använde vi lokala råvaror från bland andra Trallbo grönsaker, Törnlands kafferosteri, Wahlmans Hantverksbageri och Café, Ängsholmens gårdsmejeri, Gröna Hagars kött och Månkarbo charkuteri, berättar Pia Rydberg Wallner.



Deltagande aktörer under utomhusmatlagningen var Fridhems kursgård, Äventyrs Service, kocken Fredrik Jörbrand, flugfiskeguiden Inger Svedvall, LeJas hantverk och kurser, destinationen Kustvy, ekoturismföretaget Edens Garden, Strömsbergs Café, Gysinge Wårdshus och Hotell, Vittinge Gourmetlada, Gröna Hagars Kött, upplevelsegården Fallängetorp för få och folk samt Sivans Fiske. T.v. Elle Nikishkova förevisar hur man får till ett riktigt gott kaffe över öppen eld. Sivan Jansson, Sivans Fiske och Johan Wadén, Äventyrs Service lyssnar. T.h. Stina Barrsäter, Fallängetorp för få och folk, hämtar hem inspiration till deras utomhusmatlagningar.

UTVECKLING AV HÅLLBARHETSARBETET GENOM "BIOSFÄRMÄRKNING"

I projektet vill vi även stötta medverkande företag i deras hållbarhetsarbete och koppla det till Agenda 2030. Det finns en efterfrågan hos mat- och dryckesaktörerna om att få hjälp med en hållbar utveckling och synlighet av sin verksamhet och produkter, hitta lokal samverkan med andra mat- och dryckesaktörer, lära av varandra och utvecklas tillsammans.

- Här använder vi oss av verktyget "Biosfärmärkning" som vi tog fram i det tidigare projektet Stärkt besöksnäring i Biosfären. Verktyget ger ett enkelt sätt att komma i gång med hållbarhetsarbetet och företagen utgår från sin egen verksamhet, motivation och förmåga för tillfället, berättar Pia Rydberg Wallner.

Läs mer längre fram under avsnittet "Biosfärmärkning".

DELTAGANDE I INFORMATIONSMÖTEN OCH NÄTVERKSTRÄFFAR

TRÄFFPUNKT HÅLLBARHET, TEMA ENTREPRENÖRSKAP PÅ LANDSBYGDEN, 29 MARS

På de digitala träffarna "Träffpunkt Hållbarhet" som arrangeras av Region Västmanland diskuteras relevanta hållbarhetsfrågor för näringslivsutvecklingen i länet. Syftet är att utforska, inspireras och ta del av konkreta exempel på hur vi tillsammans kan utveckla vår förståelse för hållbarhetsfrågorna som drivkraft i näringslivsutvecklingen. På träffen den 29 mars berättade Pia Rydberg Wallner om leaderprojektet "Upplev smaken av Nedre Dalälven" och belyste hur en satsning på lokala mat- och dryckesaktörer som restauranger, caféer, gårdsbutiker med flera kan vara en viktig del i att stärka entreprenörskapet och utvecklingen på landsbygden.

ÖVRIGA TRÄFFAR OCH BESÖK

Under året har Pia Rydberg Wallner även medverkat vid ett flertal träffar där hon informerat om projekt Upplev Smaken av Nedre Dalälven, bland annat på två LAG-möten, vid företagsfrukostar i Säter och Hedemora, under Länsstyrelsen Gävleborgs träff för friluftssamordnare på Gysinge Herrgård, på en arbetsstuga i Huddunge i regi av Företagarna och LRF om hur matproducenter blir matleverantörer till Heby kommun och på biosfärområdets kommunträffar hos Sandviken och Sätters kommun. Under projektets gång har Pia även besökt ett tjugotal restauranger och producenter i området.



Den 13 september medverkade Pia Rydberg Wallner på nätverket för destinationsutveckling i Upplands läns träff i Uppsala. Pia berättade om vad vi har på gång i det leaderägda matprojektet Upplev smaken av Nedre Dalälven samt övriga aktiviteter som rör besöksnäringen i Biosfärområde Nedre Dalälven för medverkande tjänstepersoner i kommunerna och Region Uppland. Pia, längst till vänster.

LEDVERKET – NYTT PROJEKT

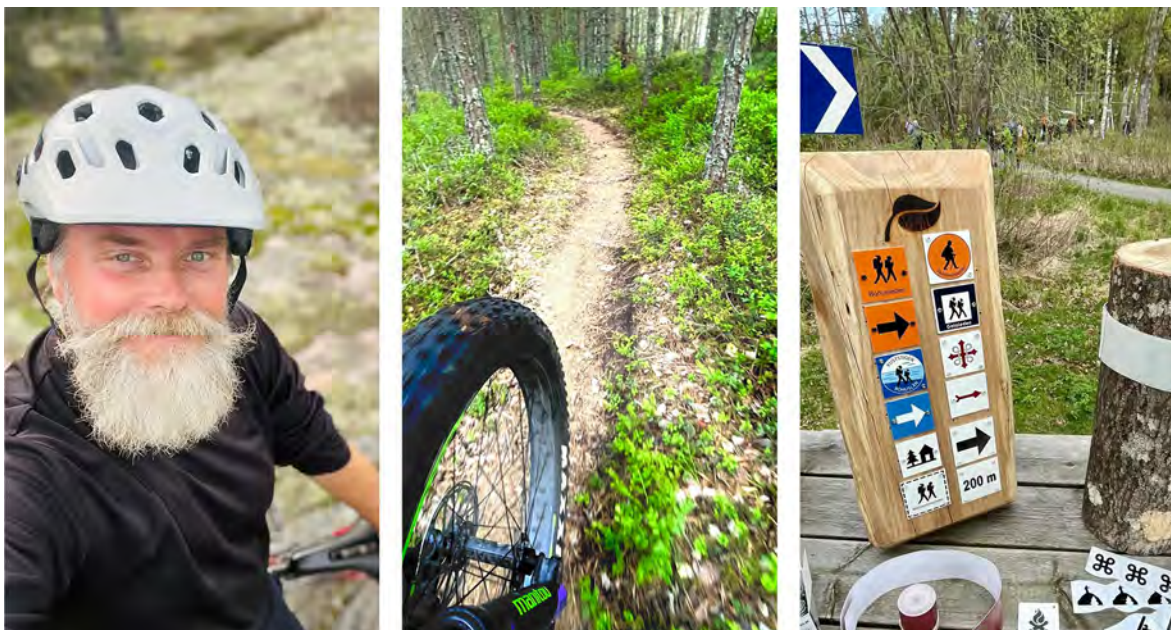
Under ett av höstens möten godkände Leader Nedre Dalälven vårt projekt för ledutveckling inom Biosfärområde Nedre Dalälven. Projektledare Tobbe Öman kommer att jobba i hela biosfärområdet med syftet att utveckla och profilera Nedre Dalälven som en destination för vandring, paddling och cykelturism samt för att öka möjligheten till ett rikt och varierat friluftsliv för boende i området. Projektet är treårigt och löper fram till september 2026. I projektet finns tre huvudsakliga spår; en ny digital karta, samverkan mellan ledansvariga, samt kvalitetssäkring av tre leder i ett lärande moment.

- Vårt biosfärområde saknar idag en digital karta och plattform för att informera och inspirera till de rekreationsleder som finns här, säger Tobbe Öman. Idag måste den friluftslivsintresserade leta efter informationen på någon av våra nio kommuners hemsidor eller i vissa fall finna informationen hos den regionala turismenheten. Men ingenstans kan man idag hitta info om vilka leder som finns specifikt inom biosfärområdet. Det vill vi ändra på!

Den digitala ledkartan kommer att kompletteras med information om bo-äta-göra i anslutning till lederna som en del i att stärka lokala aktörer inom besöksnäringen. I spår två ligger fokus på att öka samverkan mellan biosfärområdets alla ledansvariga.

- Alla som vill ha en kvalitetsmässigt bra led står inför väldigt liknande utmaningar gällande ledutveckling med exempelvis skötsel, organisation, ramverk, finansiering och markavtal, berättar Tobbe Öman. Nedre Dalälvens Intresseförening som är huvudman för projektet har en lång tradition att samla olika organisationer och intressenter, så samverkan ska vi jobba för även i detta projekt.

Spår tre i projektet kommer att genomföras i samverkan med det lokala föreningslivet gällande kvalitetssäkring av tre olika rekreationsleder. Vanligtvis är det en lokal förening med sina eldsjälar som får ett skötseluppdrag av den ledansvariga, oftast en kommun. Under projekttiden vill vi lyfta föreningarnas kompetens med workshops där vi använder deras lokala led som ett praktiskt exempel. Samtidigt som vi skapar en ökad kunskap om ledunderhåll så kvalitetssäkrar vi leden med till exempel bättre skyltning, tåliga spänger och markförstärkningar.



- Att bokstavligen få placera biosfärområdets finaste leder på kartan är en uppgift jag ser fram emot, avslutar Tobbe glatt. Det vill jag och projekt Ledverket lösa med en ny digital karta. Det är också väldigt stimulerande att få inspirera och informera till ett hållbart friluftsliv!

BIOSFÄRMÄRKNING - ETT STÄNDIGT PÅGÅENDE HÅLLBARHETSARBETE

Arbete med miljömärkning har pågått internationellt en tid och börjar nu uppmärksammas på allvar inom besöksnäringen i Sverige. Ofta är det märkningsprogram som kräver en hel del i form av tid men även pengar av deltagarna. Vår "biosfärmärkning" är en metod att komma igång med ett hållbarhetsarbete utifrån egna behov och förutsättningar, med en mycket låg instegströskel, som senare kan utvecklas. Genom det nu avslutade projektet "Stärkt Besöksnäring i Biosfären" tog vi fram konceptet "biosfärmärkning" som är ett frivilligt åtagande för småskaliga och lite större verksamheter inom besöksnäringen. Syftet är att visa på att alla verksamheter kan vara en aktiv del i samhällets väg mot långsiktig hållbarhet; inte bara ekonomiskt, utan även socialt och miljömässigt. Grundtanken är att alla kan göra något för att förbättra sin hållbarhet. I små eller stora steg.

BIOSFÄRMÄRKNINGEN FORTSÄTTER

Under 2023 har vi på biosfärkontoret enbart haft resurser att jobba med biosfärmärkningen genom projektet "Upplev Smaken av Nedre Dalälven". Under året har vi startat upp gemensamma träffar för de biosfärmärkta företagen och biosfärmarkt några nya företag.

- De träffar vi haft i biosfärgruppen har varit väldigt trevliga, berättar Helene Lindley på Ramsjö gård som är ett av de första biosfärmärkta företagen. Första gången sågs vi på Café Furiren på Laxön i Älvkarleby och andra träffen var hos mig på Ramsjö gård i Morgongåva. Vi har haft ett givande utbyte av erfarenheter och delat varandras olika kunskaper om hållbarhet och miljö. Vi har också haft bra diskussioner om hur vi kan utveckla vårt hållbarhetsarbete utifrån våra egna förutsättningar.

- Biosfärmärkningen är för oss en kvalitetsstämpel som visar hur vår verksamhet arbetar med hållbarhet, fortsätter Helene Lindley. Det leder till många bra samtal kring hållbarhet med våra besökare. Dessutom ger det oss ett fantastiskt nätverk med andra företag inom besöksnäringen.

Genom projektet har tre nya aktörer blivit biosfärmärkta, dessa är Strömsbergs Café, Sivans Fiske och Taste of Africa. Sedan tidigare är följande företag biosfärmärkta: Café Furiren, Ramsjö gård, Svarthälls fäbod, Sov på tåg, Officersmässen, Fågelsundsfisk och Hållstrands Fisk.

- Under 2024 är tanken att vi ska utvärdera hur vi ska jobba vidare med biosfärmärkningen, fortsätter Pia Rydberg Wallner. Kanske behöver vi skala av vissa resurskrävande bitar som rör bland annat kommunikation för att kunna erbjuda biosfärmärkning till fler entreprenörer.



Träff på Ramsjö gård. Från vänster. Josefin Näsström från Officersmässen föredrar om hur man kommunicerar sitt hållbarhetsarbete. | Biosfärmärkta företag fulla av inspiration, i rosa väst - värden Helene Lindley.

FOKUSOMRÅDE - MULTIFUNKTIONELLA LANDSKAP

Nedre Dalälvens landskap är varierat. Här finns mycket skog, jordbruksmark, sjöar och vattendrag, men också våtmarker, bebyggelse och kust. I dessa landskap ska många behov tillgodoses. Fokusområde Multifunktionella landskap handlar om att hitta lösningar där olika behov och intressen kan samsas. Det kan handla om att inspirera till olika sätt att bruka marken, att vid behov skapa dialog mellan aktörer med olika intressen eller att testa nya metoder och naturbaserade lösningar. Mer om vad fokusområdet innefattar går att läsa i handlingsplanen på www.nedredalalven.se.

SUPPORTED BY NATURE – NYTT PROJEKT

Biosphere for Baltic är ett samarbete mellan Nedre Dalälven och åtta andra biosfärområden runt Östersjön. Nätverket har beviljats cirka 4,5 miljoner euro från Interreg Östersjöregionen för ett treårigt samarbetsprojekt. Projektet heter Supported by Nature och syftar till att öka förståelsen för naturbaserade lösningar och hur de kan bidra till förbättrade miljöförhållanden i Östersjön. Projektet startades hos oss i slutet av 2023 och kommer att pågå till och med 2026.

Det långsiktiga målet är att en ökad kännedom om naturbaserade lösningar ska leda till en ökad användning av dessa i planeringsprocesser samt mark- och vattenvård. Under projektet kommer sjuvan läroplatser att etableras runt Östersjön med särskilt fokus på multifunktionella våtmarker, kustvattenhabitat och restaurering av vattendrag.

Projektet kommer att testa metoder för att;

- etablera dessa läroplatser genom samverkan med flera intressenter
- öka förståelsen för naturbaserade genom aktiviteter på läroplatserna

Biosfärområde Nedre Dalälven kommer tillsammans med lokala aktörer att etablera läroplatser för restaurering av mindre vattendrag samt för restaurering av våtmarker.



Projektpartners är Ronneby kommun (huvudansvarig), Åbo yrkeshögskola, Estonian University of Life Sciences i Estland, Słowiński National Park i Polen, Sydöstra Rügens biosfärområde i Tyskland, Vordingborgs kommun i Danmark, Marint kunskapscentrum i Malmö, Kristianstads kommun och Biosfärområde Nedre Dalälven. T.h. Elias Regelin, projektledare för Supported by Nature, får en guidad tur i en alsumpskog i Sala kommun som lokala krafter lyfter fram som en möjlig lärande plats när man återskapar den forna våtmarken.

FOKUSOMRÅDE - LEVANDE VATTEN

Fisken och fisket i Nedre Dalälven har sedan starten av Nedre Dalälvens Intresseförening 1986 varit ett av områdets tydligaste dragare för att attrahera besökare, researrangörer och utveckla verksamheter. Hela 1,5 miljoner svenskar, i åldern 16-80 år, ägnade sig åt fritidsfiske i svenska vatten under 2021. Varav 0,5 miljoner var kvinnor och fisket lockar många ungdomar. Till dessa kommer utländska fisketurister som upptäckt Sveriges fantastiska fiskemöjligheter och natur. Vi kan känna stolthet över hur välkänt Nedre Dalälven är bland europeiska fiskeresearengörare och fiskeintresserade. Skälet är det fina fisket på gädda, gös och abborre. Att älven erbjuder 30-talet fiskarter gör den mycket lockande för "specimenfiskarna" som är ute efter att fiska efter många arter.



FISKEVÅRDSARBETET PRIORITERAT AV STYRELSEN

Under året har Nedre Dalälvens Intresseförening fortsatt arbetet med ökad fiskevård i området. Efter att Leaderprojektet "Samverkan mellan fiskets intressenter i Nedre Dalälven" avslutats beslöt intresseföreningens styrelse att arbetet gällande fiskevård är av sådan betydelse för området att det fick förlängas i egen regi under en övergångsperiod. Henrik Thomke har fortsatt kunna arbeta med fiskefrågorna på deltid. Här berättar Henrik mer om arbetet under året.



Foto: Matilda Fors, Avesta Tidning. Projektledare Henrik Thomke har under året nätverkat från älvkant till regeringsnivå för att lyfta olika fiskevårdsfrågor som berör Nedre Dalälven.

*- Ett område vi prioriterar att medverka i under året har varit Naturvårdsverkets initiativ "**Pilot Södra Bottenhavet**", säger Henrik Thomke. Det är viktigt att följa utvecklingen och på olika sätt försöka påverka förutsättningarna för havsöringen och lax i havet inför en framtid med passagemöjligheter för dessa arter till älvens lek- och uppväxtområden uppströms kraftverken hela vägen till Bysjön.*

- Ytterligare ett område har varit att arbeta tillsammans med Nationalparksförvaltningen, berörda länsfiskekonsulenter och fiskerättsägare för att skapa förutsättningar att starta redan färdigprojekterade återställningsarbeten i Tyttbofors-området.

*- **Nätverksarbete med fiskerättsägarna i LIV-området kring den framtagna förenklade fiskeförvaltningsplanen har kunnat återupptas** med nätverksträff och även möten lokalt hos alla de berörda fiskevårdsområdena/fiskerättsägarna från Bysjön ner till havet, säger Henrik Thomke. Syftet med det är att de av aktörerna som ännu inte antagit planen skyndsamt gör det och därmed stärka det för området viktiga arbetet för en långsiktigt hållbar förvaltning av fisket i älven.*

*- **Dels inför kommande passagemöjligheter för havsöring och lax, dels även med hänsyn till den för älven mycket betydelsefulla gäddan.** Den fiskart som vårt område är mest känd för, tillsammans med gös, och där fiskevårdsområden under året för första gången anmält att provfiske indikerar en vikande utveckling i yngre årsklasser. Fiskevårdsområden söker hjälp med samordning för att arbeta med kunskap och medvetenhet i vattenregim som minskar störningen för gäddan under lekperioden.*

*- **Förberedelser till ett nytt fiskeprojekt** som ska följa upp detta och även stötta fler fiskerättsägare att bland annat arbeta med sin förvaltningsplanering, utifrån de erfarenheter som gjorts hittills, har påbörjats under hösten, avslutar Henrik Thomke. Där Magnus Pamp och jag har intervjuat ett femtontal aktörer för att fånga upp vad som har betydelse för dem att vi kan utveckla vidare tillsammans, avslutar Henrik Thomke.*

FOKUSOMRÅDE - BIOLOGISK MYGGKONTROLL

ORGANISATION

Biologisk Myggkontroll inom NEDAB organiserar och utför bekämpning av stickmyggan *Aedes sticticus* och andra översvämningsmyggor inom sju kommuner i biosfärområdet. Målet med bekämpningen är att reducera mängden översvämningsmyggor till acceptabla nivåer så att människorna ska kunna bo, leva, verka och besöka biosfärområdet. Biologisk Myggkontroll har kontor och entomologiskt laboratorium i Uppsala och här utförs entomologisk identifiering, avrapporteringar, ansökningar om nödvändiga tillstånd och dispenser, planerings- och utvecklingsarbete, utbildning av nya medarbetare, samt mycket annat som behövs för verksamheten.

Personalstyrkan har under 2023 bestått av verksamhetsledare, bekämpningsledare med GIS-ansvar, en bekämpningssamordnare, en biolog, en GIS-ingenjör, tre entomologer med olika specialkompetens samt en forskningsansvarig. Under vår- och sommartid anställs extra fältarbetare för delar av det entomologiska insamlingsarbetet. Under dessa bekämpningsinsatser tillkommer extrainkallad personal av lokalboende för att bistå med nödvändiga mätningar av mängden stickmygglarver såväl som inmätningar av vattenkanter med GPS. Dessa inmätningar görs under stor tidspress och är helt nödvändiga för att genomföra vår precisionsbekämpning i kortvarigt svämmade områden. Under hösten 2023 började Christian Blue som verksamhetsledare för Biologisk Myggkontroll och den tidigare verksamhetsledaren Jan O. Lundström är nu exekutiv rådgivare inom organisationen.

STICKMYGGSBEKÄMPNING

Under bekämpningssäsongen 2023 har vi gått över till att använda ett bekämpningsmedel med mindre granulatstorlek än tidigare vilket gör att vi kan sprida med jämnare fördelning över bekämpningsområdena. Det krävde att vi byggde en ny behållare samt integration och kalibrering av dess inmätningssystem. Detta var betydelsefullt eftersom det gjorde det möjligt för oss att testa en reducerad dos som vi fann gav önskat resultat. Genom att minska dosen kan helikoptern flyga längre tid mellan påfyllning och täcka fler hektar vilket i slutänden minskar den totala flygtiden.

- Det finns fortfarande delar av biosfärområdet som producerar så stora mängder översvämningsmyggor att det finns behov av utvidgad bekämpning, säger Christian Blue, verksamhetsledare på Biologisk Myggkontroll. En del av detta beror på behovet av referensområden för vår pågående forskning om potentiella effekter på icke-målorganismer, det vill säga andra arter än stickmyggor. Dessa områden är viktiga att hålla obekämpade så att vi har referensområden för studien. Andra områden har vi utelämnat på grund av begränsade tid och resurser.

MONITORERING AV STICKMYGGLARVER OCH ÖVERSVÄMNINGSLÄGET

Trots att våra tillstånd sträcker sig från första maj till slutet av augusti, börjar vi vår övervakning av myggproduktion och översvämningshändelser i april. Detta gör att vi kan se en sekvens som börjar från tidig kläckning av skogsmyggor till översvämningsmyggor som traditionellt kläcks senare.

Myggsäsongen under året var exceptionell eftersom det inträffade fyra stora översvämningshändelser som producerade extrema mängder översvämningsmyggor. Ovanligt varmt väder i slutet av april orsakade översvämningshändelser som sträckte ut sig och stabiliserades i början av maj då vi såg behovet av att genomföra en bekämpning. Snösmältningen uppströms följde en vecka därefter och skapade en andra översvämningshändelse. Detta tvingade oss att pausa den påbörjade bekämpningen och vi kunde fortsätta först efter att vattnet stabiliserats igen en vecka senare. Pausen innebar att vissa områden från den första bekämpningen lämnades obekämpade och när vi kunde börja där vid den andra bekämpningen hade många larver utvecklats bortom vår förmåga att kontrollera dem och de som bor i dessa områden drabbades.

Säsongen avslutades lika dramatiskt som den började men denna gång med kraftig nederbörd under juli och augusti som skapade översvämningshändelser längs älven. Vi utförde en tredje bekämpning med det begränsade lagret av bekämpningsmedel som vi hade kvar och spred ut detta innan dammarna uppströms tvingades släppa igenom mer vatten och därigenom skapa årets fjärde översvämningshändelse som vi bara kunde observera.

Redan dessförinnan kan vi utgå utifrån de vuxna myggor som vi fångat under sommaren att vattenansamlingarna från dessa kraftiga regn ledde till stora delar av mikrokläckning i områden där de biotiska villkoren uppfylldes.

- Översvämningshändelserna och de kraftiga regnen den här sommaren liknade inte något vi har sett under våra över tjugo års erfarenhet, säger Christian Blue. Vi utmanades på nya sätt som vi kommer att dra nytta av framåt, men det var också ett bevis på naturens kraft och vad som ligger inom och utanför vår kontroll.



Larvprovtagning med pipett. | Larver i en provtagningsskopp. | Extrem översvämningshändelse som täcker en upphöjd gångväg.

EGENKONTROLL, NY UTVECKLING ÄVEN EFTER TOLV ÅR

Vi inledde egenkontrollprogrammets fältsäsong under vecka 18 i maj med utbärning och igångsättning av 120 kläckfällor i tolv studieområden runt Färnebofjärden. Av dessa områden var fem studieområden utbytta, vilket innebar tre nya referensområden och två nya experimentområden för programmet. Säsongen fortskred sedan med sammanlagt fyra översvämningar och tre bekämpningar vilket medförde tre vattenprovtagningar, en vid varje bekämpning, med efterföljande analyser för näringsklassning av studieområdena. Under den sista och fjärde översvämningen i augusti steg vattnet så pass mycket att vi inte kom fram till kläckfällorna. Därför kunde inte alla 120 fällor i studieområdena tömmas varje vecka som vanligt förrän under vecka 37 i september, då det var dags att samla in kläckfällorna. Resultatet blev totalt 182 insamlade ampuller där 25 procent av innehållet i varje ampull nu identifieras i Biologisk Myggkontrolls entomologiska laboratorium.

- På grund av försening i identifikationsarbetet från flera säsonger tillbaka rapporterade vi 2022 års egenkontroll först i november 2023, berättar Christian Blue. Detta bidrar till att även rapporteringen av 2023 års egenkontroll kommer att bli försenad. Utifrån tidigare års insamlingar vet vi att vi brukar samla många insekter under torra år och färre under blöta år. 2023 års fältsäsong var först blöt, sedan torr och därefter blöt igen vilket kommer att avspeglas i hur många insekter som har fångats per ampull varje vecka och nu ska identifieras i laboratoriet.



Utsättning av kläckfällor som del av vårt program för egenkontroll.

INVENTERING AV STICKMYGGOR OCH PÅGÅENDE FORSKNING

Vi fångade blodsökande stickmyggor med CDC-fällor på tjugosex fasta platser en natt varannan vecka från maj till september. Resultaten publicerade vi sedan på Biologisk Myggkontrolls hemsida under fredag eftermiddag varje udda vecka. Fältarbetet skötte vi med gemensamma insatser av personal och fältassistenter. Under påföljande vintersäsong arbetar en entomolog med identifiering av dessa myggor och resultaten används sedan i avrapportering för skyddade områden samt för vår egen kunskap och utveckling.

- På grund av årets unika hydrologiska händelser hade vi tillfälle att placera ut fällor i områden vi ville lära oss mer om, säger Christian Blue. Dessutom planerade och genomförde vi placering och tömning av oviposition-fällor för att samla så kallade "äggflottar", ansamlingar av myggägg, för pågående forskningsprojekt.

Det pågår också flera forskningsprojekt hos Biologisk Myggkontroll, varav två har haft störst betydelse för arbetet vi utför i biosfärområdet. Det första projektet inkluderade fångst av blodfyllda myggor från "resting-fällor" där blodfyllda honor väntar på att deras ägg ska bli livskraftiga samt äggflottar från "ovi-positions-fällor". Med hjälp av molekylära metoder kan vi analysera blodet och få reda på vilka värddjur olika stickmyggsarter föredrar.

Den andra forskningsprojektet har handlat om metodutveckling för molekylär identifiering av stickmyggor *Aedes sticticus* insamlade som mycket små larver. Metoden har testats på över hundra larver insamlade på över tjugofem platser under sommaren 2023. Den här metoden gör att vi kan identifiera *Aedes sticticus* tidigare vilket ger oss mer tid innan en bekämpning.



CDC-fälla i fält. Denna tömmer vi normalt efter en fällnatt. | Ovi-positions-fälla som samlar in "äggflottar" under ett träd och en resting-fälla i trädet.

LOKALT OCH GLOBALT NÄTVERKANDE

Under 2023 hade vi fokus på utveckling och nätverkande för att bättre integrera vårt växande team. Vi var representerade vid nationalparkens invigning av de nya entréerna, på nationalparksrådets träff vid Sevedskvarn, vid Dalälvens vattenråd i Borlänge och vid Outdoor-dagen i Gysinge. Vi fokuserade också på samhällsengagemang genom ett öppet möte i oktober med intresserade av myggbekämpning. I höstas visade vi upp oss på SciFest, en konferens riktad till skolbarn för att utforska möjligheterna med en karriär inom naturvetenskap. Slutligen har vår seniora entomolog arbetat tillsammans med naturum i Gysinge för att ta fram en utställning som ska lyfta fram Nedre Dalälvens insektsfauna.

Under året har vi också hunnit med några studieresor. I våras reste vi till södra Frankrike där vi bjöds på en flera dagars djupgående presentation av hur myggbekämpning bedrivs av EID Méditerranée i Camargues biosfärområde. I november 2023 skickade vi två deltagare till EMCA-konferensen (European Mosquito Control Association): Shaping the Future of Vector Control in Europe för att inhämta mer kunskap om den senaste forskningen och utvecklingen inom myggbekämpning.



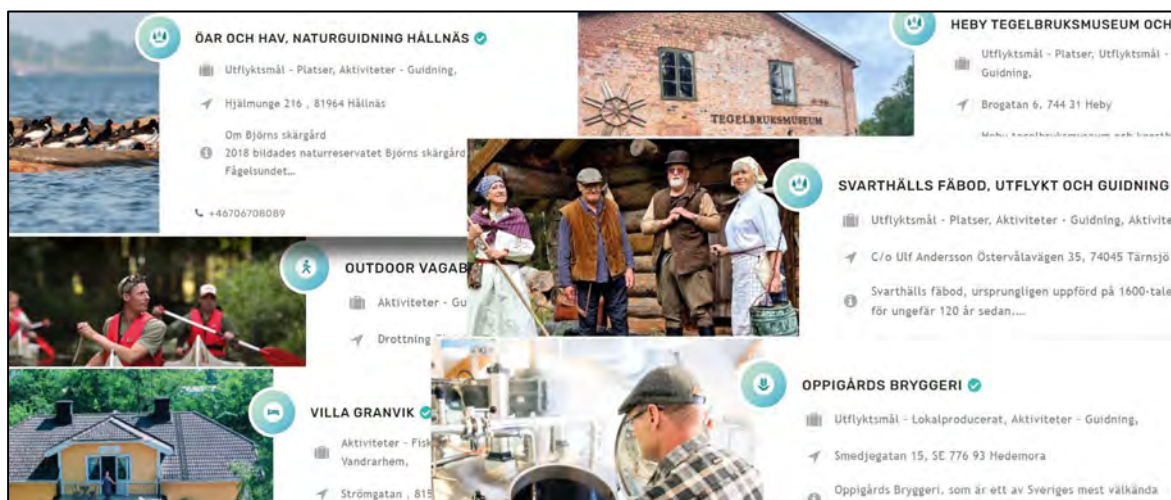
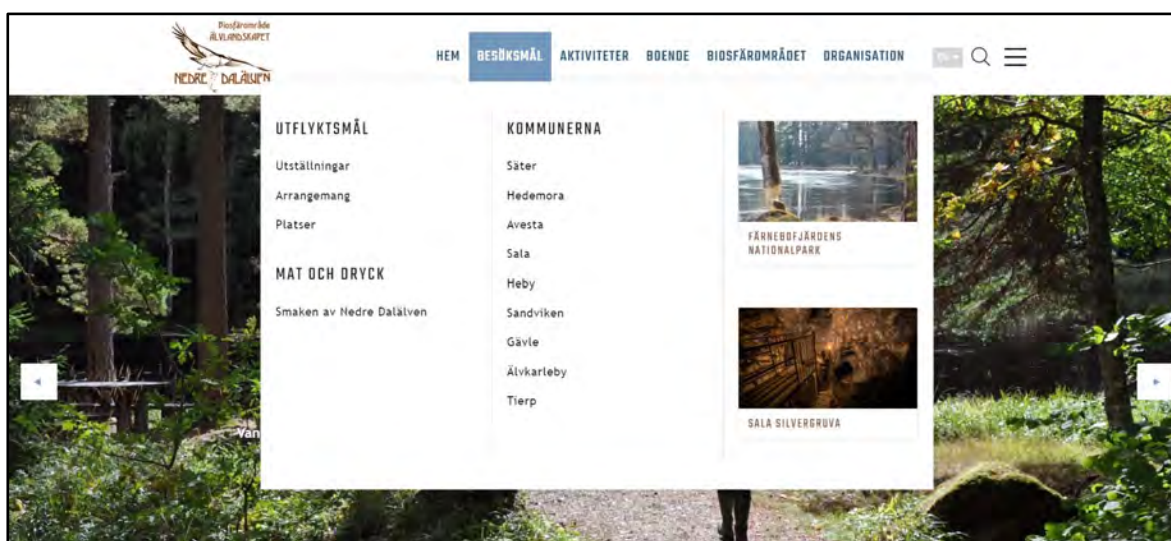
Biologisk Myggkontroll deltog vid vetenskapsfestivalen SciFest för unga där vi berättade om det spännande, utmanande och mångfacetterade arbetet med myggbekämpning. | Här besöker vi biosfärområde Camargue i södra Frankrike för att lära mer om deras verksamhet med myggbekämpning. Området anses vara ett av de viktigaste våtmarksområdena i Europa. | I spanska Palma fick vi kollegialt utbyte inom forskning och utveckling på en konferens anordnad av EMCA - den europeiska myggkontrollorganisationen.

MARKNADSFÖRING OCH AKTIVITETER

WWW.NEDREDALALVEN.SE – EN PORTAL TILL OMRÅDETS UTBUD

Den snabba digitala utvecklingen och nödvändigheten att synas och vara konkurrenskraftig på webben är alltjämt viktigt för utvecklingen av NeDa och biosfärområdets varumärke.

- Den fortlöpande driften och utvecklingen av portalen nedredalalven.se drivs av NeDa, berättar Johan Hedin, ansvarig för utvecklingen av portalen. Webbplatsen innehåller allt från generell information om biosfärområdet till presentation av enskilda kommuner, utflyktsmål och saker att göra i biosfärområdet. Innehållet på webbplatsen fortsatte att öka under 2023 och uppgick vid årsskiftet till mer än 1100 sidor om man inkluderar både svenska och engelska sidor. Hos sökmotorerna hamnar många begrepp kopplat till Nedre Dalälven högt upp i sökresultaten.

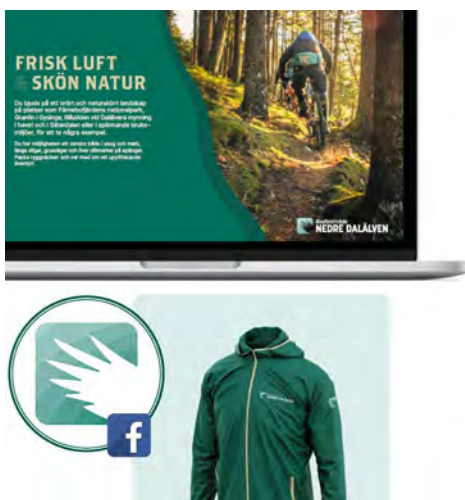


Portalen för omvärlden in till hela Nedre Dalälven. Här är besöksmål, besöksnäring och aktiviteter samlade. Följ med på en guddad paddeltur? Äta lokalproducerat? Boka en stuga? Hitta en ställplats? Upplev fäbodliv? Utbudet i portalen är stort med hög kvalitet.

FRAMTAGNING AV NY GRAFISK PROFIL

Biosfärområde Nedre Dalälven har ändrat utseende så till vida att kommunikationen kring biosfärområdet har fått en ny grafisk profil. Områdets karaktärsfågel fiskgjusen pryder alltjämt logotypen, men nu i form av en stiliserad vinge. Verksamhetsutvecklare Pia Rydberg Wallner har lett processen med att få fram den nya grafiska profilen, medan själva designen gjorts av en extern part.

- Vi har länge saknat en heltäckande grafisk profil som genomsyrar allt från annonsering, profilkläder och presentationsmaterial till våra mer "kontorsvanliga" dokument gjorda i Officepaketet, berättar Pia Rydberg Wallner. Under det traditionsenliga "Julminglet" i början av december för samarbetspartners, medlemmar, med flera på kontoret i Gysinge visade vi upp profilen för första gången. Under nästa år ska vi förhoppningsvis, allt i mån av tid och resurser, ta fram en uppdaterad broschyr om biosfärområdet och föra in åtminstone logotypen på portalen nedredalalven.se.



Ny logga. Nytt formspråk. Här är ett axplock över hur vi tänker oss att du under nästa år kan komma att se kommunikation kring biosfärområdet och projekten som vi på biosfärkontoret bedriver. Vi ändrade inte bara logotypen utan vi tog även bort ordet "Älvdalskapet" eftersom många i vårt stora biosfärområde har haft svårt att identifiera sig med detta.

AKTIVITETER I BIOSFÄRNÄTVERKET

Med utnämningen till biosfärområde följer medlemskap i det globala nätverket för biosfärområden WNB, det europeiska nätverket EuroMAB, det nordliga nätverket NordMAB och det Svenska Biosfärprogrammet. EuroMAB träffas vart annat år, medan NordMAB och Svenska Biosfärprogrammet har sammankomster varje år. Utnämningen ger också möjlighet till geografiska och tematiska samarbeten mellan olika biosfärområden, som Biosphere for Baltic.

Den tänkta NordMAB-träffen 2023 blev inte av eftersom inget biosfärområde hade möjlighet att arrangera träffen i år. Vi ser istället fram mot EuroMaB 2024 i Tyskland samt NordMAB 2025 huserat någonstans på det norra halvklotet.

BIOSPHERE FOR BALTIC, NÄTVERKSTRÄFF I MALMÖ OCH BLEKINGE, 14-17 APRIL

Biosphere for Baltic, där Nedre Dalälven ingår, är ett nätverk bestående av nio biosfärområden och ett blivande i sju länder runt Östersjön. Nätverket initierades vid FN:s havskonferens i juni 2017. Det skapades för att främja Östersjöns natur och kultur genom samverkan och utbyten av kunskap och erfarenheter samt för gemensamma projekt och mål.

Under året har nätverket, tack vare finansiering från Svenska Institutet, kunnat träffas i Malmö och Blekinge den 14-17 april.

- Vi fick där besöka Marint kunskapscentrum i Malmö och biosfärområdet Blekinge Arkipelag, berättar Elias Regelin. Under träffen vidareutvecklade vi vår gemensamma ansökan till Interreg för projektet Supported by Nature som senare under året beviljades. Vi planerade också en gemensam fotokampanj på sociala media för att uppmärksamma Östersjön som vi sedan genomförde på Baltic Sea Day den 31 augusti.



Från vänster. Gänget från biosfärområden runt Östersjön som möttes i Malmö och Blekinge. | En av bilderna som lades upp i fotokampanjen på Instagram. Människor ombads dela en bild på sin favoritplats vid Östersjön och tagga inlägget med #BiosphereForBaltic, #BalticSeaDay och #biosfärområdenedredalälven. Bilden är tagen under en guidad tur med "Öar och hav naturguidning" på fyrön Björn i Björns skärgård utanför Hållnäs-kusten.

INVIGNING AV FÄRNEBOFJÄRDENS NATIONALPARKS NYA HUVUDENTRÉ, 28 MAJ

Sedan grundandet av Färnebofjärdens nationalpark 1998 har besöksantalet ökat kraftigt. 2020 började man därför att förnya nationalparkens fyra entréer och göra dem mer tillgängliga. Den 28 maj var det dags att inviga huvudentrén vid Sevedskvarn, Gysinge.

Dagen erbjöd ett rikt program med allt från provsmakning från MatVärdens skogsbar och utomhuskök, musikunderhållning och teater till försäljning av mat och fika, tipspromenad, skattjakt, tävlingar och hävning efter småkryp i älven med Biologisk Myggkontroll. Flera lokala aktörer som Gysingeforsarnas FVOF och Nybyggarna fanns på plats liksom personal från naturum och nationalparksförvaltningen.

- Vi från biosfärkontoret fanns på plats med en monter längs älven för att berätta om biosfärområdet och för att prata om hållbarhetsfrågor, berättar Elias Regelin, biosfärkoordinator. Besökarna kunde också gå vår tipspromenad med frågor kopplade till biosfärkonceptet och naturen i området.

- Det blev en lyckad dag på många sätt, fortsätter Elias. Dels så verkade folk uppskatta naturen, de nya vindskydden och rastplatserna och hela arrangemanget, dels hade vi många trevliga pratstunder kring vad ett biosfärområde är och vad vi faktiskt gör.



TRÄFF MED GRUPP FRÅN LÄNSSTYRELSEN DALARNA, GYSINGE, 14 JUNI

En grupp från Länsstyrelsen i Dalarna, enheten för kulturmiljö och samhällsplanering, bokade in en guidning om biosfärområdet och tipspromenad vid sitt besök i Gysinge den 14 juni.

SVENSKA BIOSFÄRRÅDET, ÖRÅD I AMMARNÄS, 23-25 AUGUSTI

Det svenska biosfärrådet består av koordinatörerna för de olika biosfärområdena. Rådet har digitala möten en gång i månaden och planerar då samarbeten och delar erfarenheter. Varje år hålls också ett öråd där också den nationella programkommittén deltar. Värd för årets öråd var Biosfärområde Vindelälven-Juhtttáhka. Nedre Dalälvens biosfärkoordinator Elias Regelin deltog.

- Efter en god natts sömn på nattåget till Vindeln påbörjades en bussresa längs älven upp mot Ammarnäs, berättar Elias Regelin. På resan fick vi träffa många engagerade människor och lära oss om intressanta projekt. Området delar många utmaningar och möjligheter med Nedre Dalälven så som service på landsbygden som ofta finns tack vare de boende själva samt en älv och storslagen natur som ger arbeten i besöksnäringen. Det var kul att se hur mycket kommunerna engagerar sig i sitt biosfärområde och det lokala engagemanget hos privatpersoner i de små samhällena.

Väl framme i Ammarnäs fick biosfärrådet träffa Unescoprofessor Camilla Sandström som berättade om sin forskning om biosfärsområden som laboratorier för inkluderande samhällsomställning. Första natten tillbringade sällskapet på forskningsstationen.

- Andra dagen gick resan vidare till en magisk plats i väglöst land där vi också tillbringade andra natten men den platsen fick rådet lova att hålla hemlig och inte dela några bilder ifrån, berättar Elias. Där fick vi lära oss om samisk kultur och samtala om hur vi kan vidareutveckla samverkan mellan de svenska biosfärområdena.

Stort tack till Biosfärområde Vindelälven-Juhtttáhka för ett mycket fint värdskap. Nästa år besöker biosfärrådet Vänerskärgården med Kinnekulle.



Delande utomhus för att se miljöer, natur och praktiska lösningar. Bilden till vänster är tagen av Mattias Holmquist, biosfärkoordinator på Biosfärområde Blekinge Arkipelag.

KOMMUNKONFERENS MED BIOSFÄRKOMMUNER, KRISTIANSTAD, 4-5 SEPTEMBER

Den 4-5 september arrangerade Kristianstad kommun en konferens för Sveriges övriga biosfärkommuner. Deltog gjorde tjänstepersoner och politiker. Syftet var att utbyta erfarenheter och fördjupa sig i kommunernas roll i ett biosfärområde. Biosfärkoordinator Elias Regelin deltog.

En utmaning kommuner står inför är bästa sättet att bygga ett hållbart samhälle. På konferensen blev det klart att biosfärområden kan vara en del av lösningen. Genom att skapa och sprida goda exempel och visa vägen ut i naturen hjälper biosfärområden till att skapa de attitydförändringar som krävs.

- Under konferensen fick vi bland annat lära oss om kommunöverskridande risk- och sårbarhetsanalyser med fokus på naturbaserade dagvattenlösningar vid exploaterade områden, arrendeavtal för kolinlagring, läroplatser i naturen och vikten av att engagera näringslivet i biosfärområdet, berättar Elias Regelin.



Lena Sommestad, ordförande, Svenska Unescorådet och Claes Svedlindh, avdelningschef Naturvårdsverket inleder biosfärkommunkonferensen. | Konferensen avslutades med en mentimeterfråga om vad deltagarna tar med sig från konferensen. Bland svaren återfanns framtidstro, inspiration, kunskap och hopp.

TRÄFF MED LÄNSSTYRELSENS FRILUFTSSAMORDNARE I GYSINGE, 26-27 SEPTEMBER

Naturvårdsverket bjöd in till en träff för länsstyrelsens friluftssamordnare i Gysinge. Givetvis ville de lära sig mer om Biosfärområde Nedre Dalälven och hur vi arbetar med hållbar besöksnäring och friluftsliv samt hur detta bidrar till lokal utveckling. Friluftssamordnarna fick även testa sina kunskaper i vår tipspromenad om biosfärområden.



STUDIERESA TILL APPENNINO TOSCO EMILIANO I ITALIEN, 17-20 OKTOBER

Svenska Biosfärprogrammet anordnade en studieresa till det italienska biosfärområdet Appennino Tosco Emiliano som ligger i norra delen av bergskedjan Apenninerna. Arbetet i biosfärområdet styrs av nationalparken Appennino Tosco Emiliano. Deltog från Biosfärområde Nedre Dalälven gjorde Pia Rydberg Wallner genom det leaderägda projektet Upplev smaken av Nedre Dalälven.

Sedan tre år tillbaka är biosfärområdet utvidgat och består idag av 80 kommuner från tidigare cirka 40 kommuner. Det gamla området bestod av bergsområdet med nationalparken Appennino Tosco Emiliano i centrum. Det nya området innefattar även låglandet norr om Pisa, väster om bergskedjan samt delar av kommunerna Parma, Reggio Emilia och Modena på låglandet öster om bergskedjan.

Utvidgningen gjordes för att förbättra utvecklingen i hela området och öka samarbetet mellan stad och landsbygd, vilket också Unesco förespråkar. Idag är kontrasterna stora i området mellan låglandet och bergsområdet och något som biosfärområdet jobbar långsiktigt med.

Stort fokus idag ligger på att få den nya större organisationen att fungera. För att kunna hantera den har man delat in biosfärområdet i fem delar/län som ska bli mer självgående och egna enheter under ledning av biosfärkontoret. Mycket görs i samverkan med organisationer, kommunerna och företagen i området där biosfärområdet är en partner bland flera.

På studieresan låg fokus på besök i några av de mindre byarna i bergsområdet där man jobbar mycket med turism, samhällskooperativ och lokal mat som en möjlighet för utveckling av området. Att vara med i det lokala bykooperativet för de lokala företagen och matproducenterna är väsentligt för den egna verksamheten men också för byns överlevnad. Samlingspunkten i byarna är idag kooperativdrivna caféer och restauranger med tillhörande småbutiker där de lokala mat- och dryckesprodukterna som är specifika för byn och området finns samlade. Kooperativen och lokala familjeföretag driver även boendeanläggningar som B&B och mindre hotell för att möjliggöra för besökare att stanna längre i området.



- Vikten av samverkan och en hållbar, ansvarsfull turismverksamhet var den röda tråden i alla byarna och det vi tog med oss hem, avslutar Pia Rydberg Wallner. Samverkan mellan de lokala företagen, biosfärområdet, kommunerna samt samverkan mellan boende och besökare. Lokalborna ska ha det bra och kunna samverka med besökarna om de lokala resurserna, servicen och naturen för en långsiktig och hållbar utveckling.

DAG OM GRÖNPLANERING I BOLLNÄS, 26 OKTOBER

Naturvårdsverket har arrangerat seminarium för kommunerna, regioner och länsstyrelser om grönplanering. Syftet är synliggöra och utveckla värden som natur och landskap kan bidra med för en hållbar samhällsutveckling. Biosfärområdena var lokala medarrangörer. Nedre Dalälven, tillsammans med Voxnadalen, hjälpte till när turen kom till Bollnäs. Biosfärkoordinator Elias Regelin och hans kollega Hanna Alfredsson från Voxnadalen fick tid i programmet att berätta om sina biosfärområden.



SAMARBETE SKOLVERKSAMHET MED NATURUM FÄRNEBOFJÄRDEN PÅ IS

På biosfärkontoret har vi länge önskat starta en pedagogisk verksamhet för barn och unga om natur och miljö. Flera andra svenska biosfärområden har detta och det är av en av grunduppgifterna för ett biosfärområde. Under 2022 tog vi fram ett förslag tillsammans med naturum Färnebofjärden och några lokala grundskolelärare. Planen var att organisera aktiviteter för skolklasser kring teman som liv i vattnet och friluftsliv. Biosfärområdet skulle stå för en del av finansieringen och naturum skulle stå för genomförande. Länsstyrelsen i Gävleborg som driver naturum fick dock kraftig sänkt anslag under 2023 och sade upp en del personal. Detta samarbete har vi därför lagt på is tills vidare.

KOMMUNBESÖK MED BIOSFÄRINFORMATION OCH MÖJLIGHETER TILL SAMARBETE

Vi på biosfärkontoret önskar att skapa ett närmare samarbete med våra nio kommuner. Under året har vi påbörjat en turné där VD Charlotta Heimersson besöker kommunstyrelserna och vårt biosfärteam besöker utvalda tjänstepersoner i varje kommun. Vi berättar om våra fokusområden och målen i biosfärområdets handlingsplan. Sedan diskuterar vi möjliga samarbeten med kommunerna. Under hösten besökte biosfärteamet Sätters kommun och Sandvikens kommun.



PROJEKT BUS (BEVARA UTVECKLA STÖDJA) I BIOSFÄREN

BUS i biosfären är ett leaderprojekt som drivs av NeDa. Syftet med projektet är att öka kännedomen om olika insatser för hållbar utveckling som pågår eller har gjorts, inom vårt biosfärområde eller på annat håll. Projektet ska främja nätverkskontakter, samarbeten och engagemang mellan personer och organisationer för hållbar utveckling. Målet med projektet är att genomföra egna träffar för kompetenshöjning och nätverksbyggande samt delta i andras aktiviteter.

Under året har vi i BUS genomfört tre större aktiviteter, temadagen "Multifunktionella skogslandskap" i Gysinge, styrelsens studieresa i september till ett biosfärområde utomlands, samt Outdoor-dagen i Gysinge som både blev avslutande aktivitet under temat "Friluftsliv i biosfären och i hela BUS-projektet. Dessa och några mindre aktiviteter presenteras kronologiskt härnäst.

MEDARRANGÖR AV KONFERENS FÖR HÅLLBAR LANDSBYGDSUTVECKLING, 24 MARS

Färnebo folkhögskola arrangerade en konferens om hållbar landsbygdsutveckling där Biosfärområde Nedre Dalälven genom BUS-projektet var medarrangör. Konferensen som tog plats i Gysinge samlade ett åttio-tal deltagare från kommuner, regioner och ideella föreningar. På programmet stod bland annat biosfärområdenas roll i en hållbar landsbygdsutveckling samt hur landsbygden kan vara delägare eller kompenseras vid utbyggnad av förnyelsebar energi.

- Den första föreläsningen handlade om biosfärområden, säger Elias Regelin, biosfärkoordinator i Nedre Dalälven. Många hade nog aldrig hört talas om biosfärområden och vilken roll de kan spela när det gäller landsbygdsutveckling. Johanna MacTaggart från Biosfärprogrammet Sverige tog upp flera konkreta exempel där biosfärområden lyckats hitta en väg framåt i olika intressekonflikter mellan till exempel energiutvinning och biologisk mångfald eller där aktörer kan mötas och samverka för att lösa olika utmaningar, kring exempelvis transporter, tillsammans. Dessa lösningar kan sedan inspirera andra områden med liknade utmaningar, för det är ju så som biosfärområden är tänkta att fungera - som modellområden för hållbar utveckling.



Lars Igeland, initiativtagare till konferensen: - Det var väldigt värdefullt att få till detta samtal om hur vi kan förena miljö, rättvisa och landsbygdsutveckling. En klimatomställning med mer förnybar energi och mer inhemsk mat är en möjlighet för landsbygden om den görs på ett bra sätt, exempelvis så bör mer av vinsterna från skogsbruk, vindkraft och gruvor hamna här.

Arrangörer av konferensen var Färnebo folkhögskola, Stad och Land nätverket och Hela Sverige ska leva X-ing Gävleborg. Med stöd från Sandvikens kommun, Naturum i Gysinge, Biosfärområde Älvlandskapet Nedre Dalälven och Leader Nedre Dalälven.

STUDIERESA TILL GALLOWAY AND SOUTHERN AYRSHIRE BIOSPHERE, 16-19 APRIL

Under några dagar har vi fått inspiration av våra kollegor i ett biosfärområde i sydvästra Skottland - Galloway and Southern Ayrshire Biosphere. Biosfärområdet rymmer en mängd naturtyper med höga värden. Böljande backar med ljung, kantade av de karaktäristiska gula ginstbuskarna och gårdsgårdar av sten är vanlig syn. Stora arealer betas av kor och får, men det finns även odlad granskog och ytor med naturliga ekskogar och vattendrag som sjöar, bäckar, floder och lång kust. I området finns också många mindre samhällen. Elias Regelin, biosfärkoordinator, deltog i resan som arrangerades genom Biosfärprogrammet Sverige.

På biosfärkontoret arbetar man för en utveckling som är bra för både människor och natur. Utöver våra kollegor i biosfärområdet fick vi även träffa många engagerade företagare, naturvårdare och eldsjälar. Det vi främst tar med oss hem är tankar kring arbetet med engagemang, hållbart företagande, naturvård och kommunikation.

- Jag tycker det var speciellt intressant att se hur de jobbar med "Biosphere Communities", säger Elias. Där mindre samhällen som arbetar för att ställa om till att bli hållbara får stöd och uppmärksammas. Det skulle nog funka bra även hos oss. Vi har ju några bra exempel i vårt område och skulle kunna kalla dem "biosfärbygder". De skulle kunna fungera som små biosfärområden i biosfärområdet.



Fältvandringar för att titta på landskap och praktisk naturvård. | Vi besökte Biosphere Bikes and Adventure Centre for Education som är ett socialt företag som fått områdets "biosförmärkning". | Vi tog också en tur till Kitchen Coos and Ewes som arrangerar guidade lantgårdsturer där man som gäst bland kan se de klassiska långhornade höglandsboskopen. Företaget är också "biosförmärkt". Fotograf Johanna MacTaggart.

DIGITAL FÖRELÄSNING - FÅ MED UNGA UT I NATUREN, 26 APRIL

Den digitala föreläsningsserien om natur, naturvård och biologisk mångfald i samarbete med Färnebofjärdens nationalpark och Studiefrämjandet som vi startade 2021 och fortsatte med 2022 hade i år en föreläsning på programmet. Föreläsaren Tomas Andersson är idrottsläraren som har prisats i omgångar för sitt sätt att jobba med barn och ungdomar och få dem aktiva utomhus. Under föreläsningen tipsade han om hur man kan få med sig unga ut för att prova på både långfärdsskridskor, fiske, isvaksbad och övernattnig. Föreläsningen blev den 14:e sedan starten.

TEMADAG MULTIFUNKTIONELLA SKOGSLANDSKAP, 2 JUNI

Den 2 juni, på den nationella biosfärdagen, arrangerade vi från biosfärkontoret en temadag i Gysinge kring multifunktionella skogslandskap. På plats var ett sextiotal kommunala tjänstepersoner, politiker, skogsägare och intresserade aktörer.



Under dagen belyste vi utmaningen i hur brukandet av skog ska kunna tillgodose samhällets behov och nå uppsatta mål för allt från råvaror, biologisk mångfald och kolinlagring till rekreation och landsbygdsutveckling. Frågor kring översiktsplanering, skogsbruksmetoder och samverkan togs upp.



Under dagen intervjuade vi ett femtontal deltagare vars tankar om dagens ämnen vi samlade och skickade till alla deltagare. Här är ett axplock: **Jenny Lundström, regionråd Region Uppsala** Skogsfrågorna är väldigt polariserade just nu, så jag tror det är oerhört bra om vi hittar former för att prata med varandra om skogens olika värden. **Anders Hällbom, politisk sekreterare, Gävle kommun** Jag fick inblickar som vi har nytta av när kommunen arbetar med policyfrågor, bruksfrågor och med näringen olika sätt. **Kerstin Gauffin, landsbygdsstrateg Heby kommun** Det blev tydligt att det finns olika perspektiv när det gäller skogsbruk och att det kan vara motsättningar däremellan. Det är inte bara en väg som är rätt. **Beatrice Björkskog, politiker, Sala kommun** Jag har lärt framför allt om ny forskning kring hur skogen kan lagra koldioxid i marken. **Lena Wänkkö, näringsliv och turism, Tierps kommun** Vi märker av väldigt mycket när en kalhuggning sker intill till exempel Upplandsleden. Så vi vill ha dialog kring skogen, samsas om den och värna om turismupplevelsen. **Per Westberg, LRF Gävleborg** Det har varit jätteintressant att få lyssna på olika ingångar i skogsanvändningen.

STYRELSENS STUDIERESA TILL BIOSFÄROMRÅDE I SKOTTLAND, 3-7 SEPTEMBER

Under fem dagar i början av september besökte styrelsen och personal från biosfärkontoret det skotska biosfärområdet Galloway and Southern Ayrshire Biosphere. Syftet var bland annat att få insikt i hur utvecklingsarbetet i ett annat biosfärområde bedrivs och hur man skapar lokalt engagemang för hållbarhet.

Ledda av en delegation från biosfärområdet besökte styrelsen flera lokala medborgarorganisationer som frikostigt delade med sig av hur de jobbar med lokala utmaningar. De fick också möjlighet att träffa lokala entreprenörer och andra krafter som verkar inom exempelvis besöksnäring, naturvård och odling. Här följer några idéer och insikter som styrelsen och vi från biosfärkontoret tar med oss från studieresan; **bred samverkan** är något som kommunerna i biosfärområdet lyfter fram som en nyckel till engagemang och framåtskridande. **Samarbete med destinationsbolagen** som verkar i biosfärområdet är en röd tråd för att kunna utveckla besöksnäringen på ett hållbart vis. Den skotska biosfärorganisationen är duktiga på **kommunikation** och har en person som uteslutande jobbar med detta. Det gör att kännedomen om biosfärområdet och arbetet i området förankras lokalt på ett kontinuerligt vis. Under resan gavs även tillfälle till rundabordssamtal där vi fick diskutera med lokala aktörer, projekt och organisationer om vad de tycker om att vara del i ett biosfärområde och vad detta kan tillföra.



På besöket hos MacCan Croft fick styrelsen höra hur man här har skapat en tränings-hub för permakulturodling samtidigt som det är en lokal mötesplats för att öka lokal samverkan på landsbygden. Man lär ut odling samtidigt som det skapar gemenskap och ger människorna möjlighet att lära känna varandra och bygga relationer. | Peter Kärnström, ordförande för Nedre Dalälvens Intresseförening tillika kommunstyrelsens ordförande i Sandviken "fick" Certification Mark av Melanie Allen, ordförande i det skotska biosfärområdet. Utmärkelsen "Certification Mark" delas ut till de företag och organisationer i biosfärområdet som jobbar hållbart med lokal utveckling och samverkan utifrån biosfärområdets kriterier. Märkningen är mycket uppskattad av de lokala företagen och en hjälp i att kommunicera sitt hållbarhetsarbete externt.

SKOGENS MÅNGBRUKSDAGAR, 6-7 OKTOBER

Föreningen Skogens Mångbruk bjöd in till mångbruksdagar den 6-7 oktober på Dalagård i Avesta kommun. Det blev två dagar med kunskapsdelning, inspiration, studiebesök och umgänge med personer som har stora kunskaper och erfarenheter av olika typer av affärsnärligt skogligt mångbruk. Elias Regelin och Magnus Pamp från biosfärkontoret höll en programpunkt där de presenterade biosfärkonceptet generellt och de projekt inom hållbar besöksnäring och friluftsliv som vi bedriver.

OUTDOOR-DAGEN, 28 OKTOBER

Som final i BUS-projektet arrangerade vi en "Outdoor-dag" i Gysinge i slutet på oktober. Dagen bjöd på sprakande eldar, mys i kubik, utomhusmatlagning, ett femtontal utställare som visade upp allt från aktiviteter inom vandring, cykling, kanoting och fiske till naturskönt boende, kunskap om naturen och gammalt fäbodsliv samt en mängd prova-på-aktiviteter. Allt i den vackra park- och herrgårdsmiljön i Gysinge. Outdoor-dagen var en av aktiviteterna under BUS-temat "Friluftsliv i biosfären".

I biosfärområdets monter, vår stora tältkåta, kunde besökarna gissa vikten på en bamsegädda fångad i Nedre Dalälven, studera mygg och insekter i mikroskop, smutta på varm äppelmust och kaffe, träffa representanter från Leader Nedre Dalälven samt prata hållbarhet, ledutveckling, lokal mat, fiskevård och mycket mer med oss från biosfärkontoret. Besökande barn kunde prova på att spinnfiska med guidning från oss.

- Så otroligt givande att få skapa något för och tillsammans med aktörer och organisationer som är aktiva inom friluftsliv, säger Tobbe Öman, verksamhetsutvecklare på Biosfärområde Nedre Dalälven. Vi fick till ett fint samarbete med Färnebofjärdens nationalpark och MatVärden som samtidigt på samma område arrangerade kocktävlingen Smakkampen - en tävling i utomhusmatlagning där sex lag utifrån lokala råvaror komponerade och tillagade en tre-rätters måltid. Samarbetet med att förlägga både Outdoor-dagen och Smakkampen på samma dag gjorde att vi tillsammans skapade en mer innehållsrik och attraktivare helhet.

- Nedre Dalälven har tidigare under åren arbetat aktivt med mässor och event, men sedan pandemin har det varit i ett pausläge. Med de goda erfarenheterna av denna dag ska vi utvärdera hur vi framåt ska jobba med publika event tillsammans med våra aktörer och organisationer. Nedre Dalälven är känt för sina möjligheter till fina och varierade naturupplevelser och -aktiviteter. Outdoor-dagen är ett sätt att få visa upp en del av det rika utbud som finns och de fantastiska människor som arbetar inom besöksnäringen och den lokala matproduktionen.



Utställare på Outdoor-dagen: Edens Garden, Elles Utemat, Fallängetorp för få och folk, Gysinge Kanot, Naturkraft Gästrikland, Sivans Fiske, Sjöviks Folkhögskola, Sterte Skogsbad, Svarthälls fäbod, Äventyrs Service, Naturskyddsföreningen, Länsstyrelsen Gävleborg, Biologisk Myggkontroll, Leader Nedre Dalälven och vi på biosfärkontoret.

BUS-PROJEKTET 2017-2023 SAMMANFATTAT I BROSCHYR

I slutet av året kompletterade vi broschyren som beskriver projektet och som visar ett axplock av det hundratal aktiviteter som vi under projektets gång har arrangerat, deltagit i eller närvarit vid. Broschyren finns att ladda ner på www.nedredalalven.se. Du kan även beställa den från oss.



PRISUTDELNING - 2023 ÅRS ÖSTERSJÖPRIS TILL NEDA

Priset Alsbo Äggs Östersjöfond delas ut en gång per år till en organisation eller förening som verkar för att återställa, skydda och bevara Östersjöns miljö. För sjätte året i rad fick Nedre Dalälvens Intresseförening pris ur fonden. Fredagen den 13 oktober var vi på plats i Alsbo utanför Krylbo för att motta diplom och en prischeck på 40 000 kr, samt för att äta tårta.

- Jag blev både rörd och stolt över att vi återigen, faktiskt för sjätte året i rad, fick ta emot diplom och prischeck, säger Lotta Heimersson. Anledningen är det arbete vi i gör kring fiske och fiskevård i Nedre Dalälvsområdet och det samarbete vi har med övriga biosfärområden runt Östersjön. Vi ska precis starta ett stort samverkansprojekt inom "Biosphere for Baltic" där vi ska jobba med lärandeprojekt kring restaurering av vattendrag och anläggning av våtmarker.



- De pengar som vi har fått under dessa sex år från Östersjöfonden har vi sparat och tanken är att vi ska använda dessa till ett lärande för barn och ungdomar kring vattnet som resurs med start sommaren 2024, säger Lotta Heimersson. Det är väldigt fint att uppmärksammas så här! Och det är extra roligt att kunna använda prispengarna i fortsatt arbete kring att belysa möjligheter och utmaningar kring vattnet och miljöerna i Nedre Dalälven.

NYTT KRING BIOSFÄRMEDARBETARE

Kickie Zetterberg har slutat som ekonom hos oss. Vi önskar henne ett stort varmt lycka till i framtiden med det nya!

Sebastian Sterner har tillträtt som ekonom/controller efter sommaren. Han har arbetat överlappande med Kickie under några månader för att få inblick i rutinerna. Sebastian har en bakgrund som revisor i både små och medelstora företag, men har även egen erfarenhet av att driva företag.

Magnus Pamp har efter några år hittat tillbaka till biosfärkontoret igen. Tidigare jobbade han som projektledare för BUS i biosfären och biosfärkoordinator. Nu ska han inledningsvis arbeta som verksamhetsutvecklare med projekt som rör fiske och fiskevård samt restaurering av våtmarker och vattendrag. Tanken är också att Magnus som kommunikatör ska vara ansvarig för vår kommunikation.



Från vänster Kickie, Sebastian och Magnus. Övriga medarbetarna hittar du på nedredalven.se

NEDA:S ÅRSANSLUTNING - JULMINGEL

I år bjöd vi in till traditionsenligt julmingel hos oss på kontoret i Gysinge. Drygt ett sjuttioal kom, bland annat medlemmar, samarbetspartners, projektägare och andra goda bekanta, samt representanter från LAG och ur vår styrelse. Julbordet bestod av idel lokala råvaror mestadels från Biosfärområde Nedre Dalälven.

På plats berättade olika leaderprojekt och lokala företag om sina verksamheter. Åsgarns bygdegårdsförening visade "Landsbygdens flexibla paviljong", Gysinge Bryggeri hade provsmakning av öl, den ekologiska getgården Lars Pers i Fors sålde getprodukter och honung, Wahlmans Hantverksbageri och Café föredrog nyttan av leaderstödet som de utvecklat sin verksamhet med och Labys presenterade chokladhantverk och egenrostat kaffe.

Vid mingelborden presenterade vi vår verksamhet. Malva och Lina berättade om leaders ungdoms- och paraplyprojekt. Magnus presenterade vårt arbete med fiskevård och fisketurism, Pia berättade om det LAG-ägda mat- och dryckesprojekt "Upplev smaken av Nedre Dalälven" samt om vårt hållbarhetskoncept "Biosfärmärkning", Tobbe talade om ledprojektet med utvecklingen av leder för vandring, paddling och cykling i Nedre Dalälvsområdet, och Elias presenterade vad som pågår i biosfärområdet. Sist men inte minst hade vi nästan hela Biologisk Myggkontroll på plats som visade och berättade om sin omfattande åretrunt-verksamhet.



*Dagens julbord och -fika kom från småskaliga verksamheter i och runt i kring Nedre Dalälvsområdet. **Gysinge Wårdshus** stod för julbordet med råvaror från bland annat **Alsbo ägg** i Avesta, **LissEllas senap** i Hedemora, **Vinnersjö Angus** i Hedesunda, **Bergmans Fisk** i Gävle, **Glada Gården** i Ockelbo och **Nibble gårdsgris** i Västerås. Till fikat bjöd vi på vildmarksglögg från **Muddus Hjortron** i Avesta, kaffe från **LABYs** i Hedemora och chokladbollar och macaroner med pepparkakssmak från **Wahlmans Hantverksbageri och Café** i Hedemora. Julmust och lättöl levererades av **Leufstabruk Bryggeri** i Tierp och **Stjarnsund Bryggerhus** i Stjarnsund, Hedemora.*

NEDA:S MEDVERKAN I EXTERNA ORGAN

Under året har NeDa deltagit i sammankomster och utredningsgrupper rörande regionens eller delar av regionens utveckling, bland annat:

DALÄLVENS VATTENVÅRDSFÖRENING / DALÄLVENS VATTENRÅD

Dalälvens Vattenvårdsförening huvuduppgift är att genom ett omfattande kontrollprogram svara för recipientkontroll i hela Dalälvens avrinningsområde och dess mynningsområde. Medlemmar utgörs av alla kommuner inom avrinningsområdet och större industrier. NeDa:s VD Lotta Heimersson ingår i styrelsen. Dalälvens Vattenvårdsförening har påtagit sig att vara huvudman för Dalälvens Vattenråd (en följd av EU:s vattendirektiv), i vars styrgrupp NeDa ingår. Henrik Thomke representerar NeDa i Vattenrådet.

Vattenrådets dag 20 september 2023 handlade om vad klimatförändringarna kan innebära för Dalälven och hur olika näringar kan påverkas. Vi från Nedre Dalälven medverkade i förberedelser och programplaneringen av dagen där SMHI:s hydrolog Anna Eklund redogjorde för hur klimatet har och kommer att förändras och om Dalälvens hydrologi. Richard Scharff från Vattenfall i Älvkarleby berättade om regleringsstrategier och energiproduktion. Per Kempe, VD för Bjursås Berg & Sjö, redogjorde för en turistanläggnings beroende av vattentillgång. Dagen avslutades med ett intressant besök vid Fortums kraftstation Forshuvud som är under ombyggnad.

Styrgruppens uppdrag att samarrangera Vattenrådets dag med en dag öppen för landets övriga vattenråd fick i ett sent läge senareläggas till ett digitalt arrangemang efter årsskiftet 2024.

FÄRNEBOFJÄRDENS NATIONALPARK

NeDa har fortsatt ett samarbetsavtal med Färnebofjärdens nationalpark, vilket ger oss möjlighet att arrangera aktiviteter i nationalparken.

NeDa deltar normalt i de möten som förvaltningen för Färnebofjärdens nationalpark kallar till under året, i år hölls ett möte i december. På nationalparksrådets möten brukar deltagarna informeras om och diskutera frågor som bland annat rör skötsel och förändringar av parkens anläggningar, den minskande fiskgjusepopulationen, naturvårdsbränningar, lövskogsskötsel och friluftsliv.

Under året har NeDa genom projektet BUS i biosfären fortsatt att arrangera digitala föreläsningar tillsammans med nationalparken och Studieförbundet kring naturvård, natur och biologisk mångfald. I år blev det endast en föreläsning, dock den fjortonde sedan 2021.

ÖVRIGA

NeDa är sedan 2015 medlem i Naturturismföretagen. Genom medlemskapet uppdateras vi fortlöpande om naturturism och kvalitet. Vi är också medlemmar i Sveriges Fisketurismföretagare (SeFF), Sweden Fishing, Sportfiskarna och Visita, branschorganisation för besöksnäringen.

NeDa har genom sitt medlemskap i SeFF och Sweden Fishing deltagit i framtagandet av den nationella strategin för "Svenskt fiske och vattenbruk för 2021-2026". Detta arbete har letts av Jordbruksverket och Havs- och vattenmyndigheten och har sedan presenterats för regeringen. Det underlag som NeDa i huvudsak bidragit till återfinns i "Handlingsplan för utveckling av svenskt fritidsfiske och fisketurism".

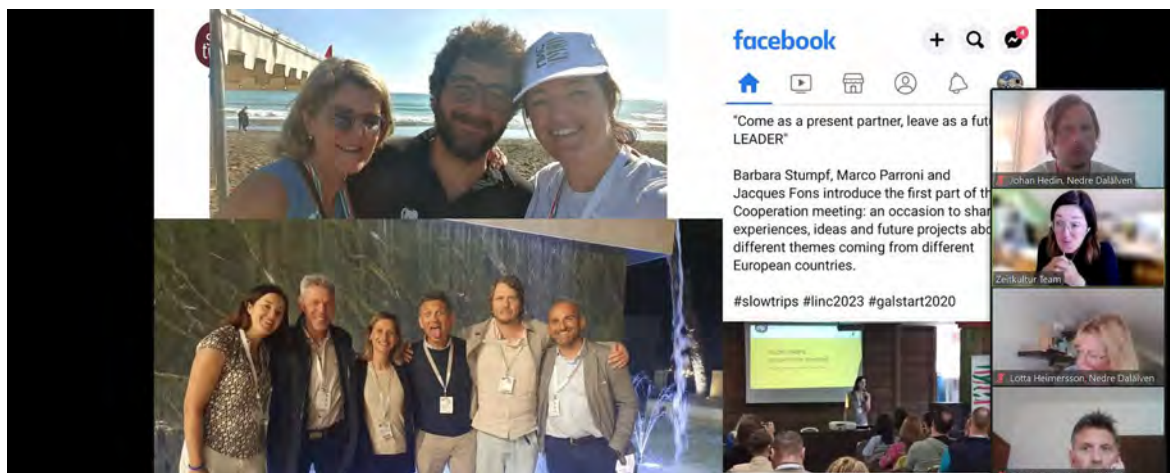
PROJEKT DRIVNA AV LEADER NEDRE DALÄLVEN

Här berättar vi om projekt som drivs av Leader Nedre Dalälven och som kopplar an till det biosfärområde som bedrivs av NeDa.

SLOW TRIPS (PROJEKT FÖR HÅLLBAR BESÖKSNÄRING OCH FRILUFTSLIV)

Slow Trips är ett internationellt samverkansprojekt där Leader Nedre Dalälven samverkar med nio andra Leaderområden från Litauen, Luxemburg, Tyskland, Österrike och Italien. Syftet med projektet är att genom internationell samverkan och på ett strukturerat sätt hitta de olika särarterna i de deltagande områden, främst inom kulturarv och miljö, samt att främja erfarenhetsutbyte mellan människor på landsbygden i områden med mindre tradition av turism.

Under det gångna året skulle det internationella samarbetsprojektet Slow Trips (ursprungsnamn Cult Trips), som finansierade vårt arbete, avslutats. Vi har nu förlängt projektet med 1,5 år. I denna förlängningsperiod fortsätter vi vårt samarbete med det internationella nätverket i Europa, men lägger nu större vikt vid att stärka aktörerna i Nedre Dalälven genom att öka deras självständighet, marknadsföring och att skapa kluster av Slow Trips-aktörer. Dessa aktörer ska kunna samarbeta och paketera erbjudanden tillsammans samt lära av varandra. Intresset för Slow Trips i Europa är mycket stort, vilket blev tydligt under den internationella Leaderkonferensen LINC, som i år arrangerades i Basilicata, Italien den 8-12 maj. Representanter från Nedre Dalälven deltog och presenterade vårt arbete med Slow Trips. Under konferensen knöt vi många nya kontakter och etablerade potentiella framtida internationella samarbetspartners.



UNG I NEDRE DALÄLVEN 2.0 (UNGDOMSPROJEKT)

Projekt Ung i Nedre Dalälven 2.0 är Leader Nedre Dalälvens huvudsakliga ungdomssatsning i området och riktar sig till målgruppen 13 till 25 år. Projektet som startade i april 2022 drivs av Malva Lindblom, projektledare och ungdomscoach, med uppdrag att sprida information om projektet, coacha unga att själva genomföra aktiviteter och administrera projektet och ungdomarnas aktiviteter.

I projektet har sedan starten fjorton ungdomsprojekt blivit godkända, tio har genomförts av ungdomar och ytterligare två är på gång. Fyra nätverksträffar i Hedesunda, Heby, Tierp och Hedemora har gått av stapeln. Under årets avslutande månader har Malva genomfört temakvällar runt om på fritidsgårdarna i området.

Leader Nedre Dalälven har tillsammans med Leader Östra Skaraborg, Leader Bohuslän och landsbygdsnätverket anordnat Young Rural Camp, ett kostnadsfritt läger för ungdomar i dessa områden. Även ett finskt leaderområde fick inbjudan och hade ungdomar på plats under helgen. Under dagarna fick deltagarna lyssna på föreläsare och delta på workshops. Malva åkte tillsammans med två fritidsledare från Österfärnebo, Jenny och Emilia, till västkusten med fem ungdomar. Lägret ägde rum på Skaftögården i Lysekil den 5-7 maj.



Rätten av få hjälp. Moa, Vera, Emelie och Julia från Sala kommun anordnade workshop för psykisk ohälsa där de berättade om var man kan söka stöd och gav andra ungdomar mer kännedom vad psykisk ohälsa är.

Utomhusbio. Harlee och Filippa från Hedemora arrangerade en kväll med utomhusbio och popcorn för bygdens ungdom. Ungdomarna kunde komma i sina epor eller sitta på filtar. **Young Rural Camp i Lysekil.** Tre ungdomar från Nedre Dalälvsområdet fick tillsammans med ett trettiotal andra delta i olika workshops, bland annat kring ledarskap och inkludering. Under en kväll fick de också tillsammans skriva en låt med artisten Mathias Melo som kom på besök.



Sandvikens Kommun



Älvkarleby
kommun



Gävle
KOMMUN

Biosfärområde Älvlandskapet Nedre Dalälven
Nedre Dalälvens Intresseförening (NeDa)
Nedre Dalälvens Utvecklingsaktiebolag (NEDAB)

www.nedredalalven.se, info@nedredalalven.se



Biosfärområde
NEDRE DALÄLVEN