

Trafikverkets ärendenummer
TRV 2024/51318
Kommunens ärendenummer
24KS38

Dokumentdatum
2024-05-03

Samverkans- och medfinansieringssavtal Tolvforsskogen, Gävle kommun

Detta avtal avser planlägningsprocessen och byggande för åtgärder och innefattar:	
<input checked="" type="checkbox"/>	Medfinansiering från annan part till statlig infrastruktur
<input type="checkbox"/>	Samfinansiering med olika statliga anslag/finansiering
<input checked="" type="checkbox"/>	Samverkan där respektive part äger sin anläggning och finansierar sin del
<input type="checkbox"/>	Samverkan där annan part äger och finansierar sin anläggning och Trafikverket <ul style="list-style-type: none">- bevakar genomförandet när anläggningen är i anslutning till statens anläggning, eller- får i uppdrag att genomföra åtgärden

Mellan nedanstående parter träffas härmed avtal om medfinansiering och samverkan enligt följande (nedan "Avtalet"):

§1 Parter

Trafikverket Region Mitt, org.nr. 202100-6297, 781 89 Borlänge, nedan "Trafikverket";

Gävle kommun, org.nr. 212000-2338, Gävle kommun, 801 84 Gävle, nedan "Kommunen".

Trafikverket och Kommunen benämns gemensamt "Parterna" och enskilt "Part".

§2 Definitioner och begrepp

Följande definitioner och begrepp används i detta Avtal:

Basmanad: Basmanad för Trafikverkets Infrastruktur index för investering järnväg är 2021-01-01.

Byggherrekostnader: Kostnad för de aktiviteter som byggherren genomför i egen regi, oberoende av entreprenadform, exkl. skatter och avgifter. Omfattar exempelvis planläggning, projektledning, byggledning, byggkontroller och andra kontroller, eget arbete med fastighetsbildning, bygglov, lagfart samt räntekostnader.

Bergslagsbanan: Ny dragning av dubbelspår på sträckan Gävle C-Forsbacka, preliminärt definierad i bilaga 5, Schematisk Översiktskarta.

Exploateringsprojekt Tolvforsskogen: Etapp 1 av den utveckling av det geografiska område som definieras i Kommunens program för detaljplan för Tolvforsskogen (diarienummer 22KS372).

Dokumentdatum
2024-05-03

Grundutförande: Den godtagbara trafikala lösning som Trafikverket föreslår för att lösa en trafiksituation samt Trafikverkets ekonomiska ansvar för ny- och ombyggnad av infrastruktur som utgår från det statliga ansvaret. Grundutförandet finansieras av Staten.

Index: Trafikverkets Infrastrukturindex, investeringsindex banhållning

Järnvägsprojektet: Trafikverkets utveckling av Ostkustbanan, Norra stambanan, Bergslagsbanan, E4:an, Hamnleden, en ny anslutning till Tolvforsskogen i anslutning till Trafikplats 200, Gävle Norra och relaterade åtgärder i statliga anläggningar.

Kommunala anläggningar: De anläggningar som ska ägas, driftas, underhållas och förnyas av Kommunen enligt tabell 1 i § 6.

Medfinansiering: Kommunens finansiering eller delfinansiering av statlig infrastruktur.

Medfinansieringsavtal: Avtal om Medfinansiering.

Norra stambanan: Den preliminära dragning av Norra stambanan på sträckan Gävle C-Kringlan som framgår av bilaga 5, Schematisk Översiktsskarta.

Näringenavtalet: Avtal avseende bostadsbyggande i Näringen i Gävle kommun N2017/07384/PBB ingånget i december 2017 mellan Staten genom Samordnaren, Kommunen och Region Gävleborg.

Ostkustbanan: Den preliminära dragning av Ostkustbanan på sträckan Gävle C-Kringlan som framgår av bilaga 5, Schematisk Översiktsskarta.

Nya Godsbangården: Den eventuella utvecklingen av en ny godsbangård i Tolvforsskogen.

Samverkan: Aktiviteter som syftar till att Trafikverket och Kommunen samverkar för att lösa ett identifierat behov som berör:

- både statens och Kommunens anläggning där respektive Part står för sina kostnader, eller
- endast den ena Partens anläggning men den andra Parten sköter bevakning eller genomförande av åtgärden. I dessa fall står den förra parten för kostnaderna.

Samverkansavtal: Avtal om Samverkan.

Skogsbilstransport: 24 meter lastbil (LBs).

Statliga anläggningen: De anläggningar som ska ägas, driftas, underhållas och förnyas av Staten enligt tabell 1 i § 6.

Tillägg: De förbättringar/ anpassningar som Kommunen föreslår för att lösa trafiksituationen utöver det som ingår i statens ansvar. Tillägg finansieras av Kommunen.

Tolvforsskogen: Det geografiska område som definieras i Kommunens program för detaljplan för Tolvforsskogen (diarienummer 21KS520).

Trafikplats 200, Gävle Norra: Trafikplats där Hamnleden, väg 583, möter E4, se bilaga 3, Gävle Norra

Trafikplats Tolvforsskogen: Ny trafikplats. Se bilaga 5, Schematisk Översiktsskarta

Dokumentdatum
2024-05-03

§3 Syfte och bakgrund

Den 18 december 2017 ingick Kommunen och Region Gävleborg Näringsavtalet med Staten. Näringsavtalet stipulerar bland annat att staten ska påbörja utbyggnad av Ostkustbanan till dubbelspår med ny sträckning mellan Gävle och Kringlan. Kommunen åtar sig att utveckla bostäder i en större samlad exploatering i Näringen.

Trafikverket erhöll därefter ett uppdrag att utföra Järnvägsprojektet i den nationella transportplanen 2022-2033.

Trafikverket är utförare av planläggning, bygghandling och produktion av Järnvägsprojektet. Kommunen är utförare av planläggning, bygghandling och produktion av Exploateringsprojekt Tolvforsskogen.

I Kommunens Exploateringsprojekt Tolvforsskogen planerar Kommunen för ett gatunät som kommer att passera den nya järnvägsanläggningen. Kommunen önskar bygga planfria passager under järnvägarna vilket Trafikverket har godtagit. Passagerna kommer att utgöra två järnvägsbroar varav Ostkustbanans och Norra Stambanans bro benämns Passage 1a medan Bergslagsbanans bro benämns Passage 1b (Åtgärderna § 5 1a och b.). Hela åtgärden ska medfinansieras av Kommunen till 100% då det är Kommunens exploateringsprojekt som föranleder åtgärden. Passagerna under respektive bana anges nedan som port/porten.

Kommunen önskar att Skogsbilstransporter ska gå genom Margareta Johanssons väg och använda Exploateringsprojekt Tolvforsskogens vägnät istället för att ledas söderut genom Hagaström. Kommunen tar därför hänsyn till det i sin detaljplan. Kommunen är dock medveten om att den planeringsinriktningen kräver Lantmäteribeslut.

Framtagandet av vägplan av trafikplats Tolvforsskogen har reglerats i särskilt medfinansieringsavtal (Trafikverkets diarienummer TRV 2021/135160 och Kommunens diarienummer 20KS160) daterat 2021-11-19. Ytterligare medfinansieringsavtal avseende bygghandling och produktion för trafikplats Tolvforsskogen upprättas senare.

Syftet med detta Avtal är att reglera respektive Parts åtaganden och finansiella ansvar i varandras projekt.

Nyttor och motivering till finansiering/medfinansiering

Nationellt

I Gävle sammanstrålar tre stomjärnvägar – Ostkustbanan, Norra Stambanans och Bergslagsbanan, vilket Trafikverket uppmärksammat bl.a. i Åtgärdsvalstudien *Transportnoden Gävle* (Trv 2016/34666). Det betyder att järnvägens funktion i denna knutpunkt är viktig för det nationella järnvägssystemet. På grund av de stora industriprojekt som nu pågår i nordligaste Sverige ökar betydelsen av att denna transportnod får en god funktion ytterligare. Kortare restid för persontrafiken är också ett viktigt mål.

Regionalt

Med tanke på Tolvforsskogens läge som knyter ihop tre stomjärnvägar, tre nationella stamvägar och Gävle Hamn, uppstår ett logistikläge som är av mycket stort regionalt intresse.

Lokalt

Att bygga ut staden med ett nytt logistik- och verksamhetsområde i Tolvforsskogen är av stor nytta för Gävles framtida näringsliv. Att bygga Tolvforsskogen är en förutsättning för att kunna erbjuda omlokalisering för de verksamheter som behöver flyttas från Näringen. Att området får goda kopplingar till sitt omland för framför allt hållbara transporter är avgörande för att Kommunen ska nå målsättningen att vara klimatneutral år 2035. Att minska barriärverkan från

Dokumentdatum
2024-05-03

nya järnvägsanläggningar och skapa god tillgänglighet till och inom området är därmed av stor vikt.

Tidigare studier och utredningar avseende detta objekt är:

- Förstudie för ett nytt logistik- och verksamhetsområde i Tolvforsskogen, Dnr 20KS162
- Program för detaljplan Tolvforsskogen, Dnr 21KS520
- Åtgärdsvalstudie transportnoden Gävle Dnr TRV 2016/34666
- Ställningstagande – val av lokaliseringssalternativ TRV 2016/71867

§4 Tidigare avsiktsförklaring och avtal

- Näringenavtalet.
- Avsiktsförklaring TRV 2023/52991; 23KS208, daterad 2023-05-17 avseende Järnvägsprojektet och Exploateringsprojektet Tolvforsskogen
- Avsiktsförklaring TRV 2022/777653 daterad 2022-10-04 avseende ”Tolvforsskogen, E4, Ostkustbanan – delen passager kopplat till kommunens genomförandeetapp 1”.
- Medfinansieringsavtal TRV 2021/135160; KS 20KS162 daterat 2021-12-10 avseende vägplan för trafikplats Tolvforsskogen
- Medfinansieringsavtal TRV2023/60373 KS 22KS372 daterat 2023-08-02 avseende projektering av Port 1 a/b.

§5 Beskrivning av åtgärder

Åtgärd 1a, 2, och 3 nedan utförs inom Trafikverkets järnvägsplan *Tolvforsskogen-Kringlan (Axmartavlan)*.

Åtgärd 1b nedan utförs inom Trafikverkets järnvägsplan *Bergslagsbanan, nytt dubbelspår Gävle Västra – Forsbacka*.

Åtgärd 4 utförs inom Trafikverkets vägplan *Vägplan för Trafikplats 200, E4 Gävle Norra*.

Åtgärd 6 nedan utförs inom *Trafikverkets väg-/järnvägsplan Gävle C – Tolvforsskogen*.

Avtalet omfattar följande åtgärder:

5.1. Åtgärder i den statliga anläggningen:

Åtgärd 1a. Passage 1a

Trafikverket ska som Tillägg planlägga, projektera och utföra en port under Ostkustbanan och Norra stambanan. Porten ska ha minst 18 meter fri bredd och 4,9 meter fri höjd över vägbana och även i övrigt funktionsmässigt vara i enlighet med bilaga 1.

Åtgärden ska bestå av järnvägsbro med bärande konstruktioner. Järnvägsbron med bärande konstruktioner över vägbanan ska ingå i den Statliga anläggningen.

Dokumentdatum
2024-05-03

Vägbanan genom porten samt ytskikt, belysning och pumpanläggning i porten ska ingå i de Kommunala anläggningarna, se vidare under åtgärd 5.

Bedömd kostnad framgår av Tabell 1 i § 6.

Eventuella budgetöverskridanden bekostas av Kommunen i enlighet med § 7.

Parterna ska samverka gällande lägesplacering eftersom denna kommer att definieras i järnvägsplanen och därmed bli en förutsättning för detaljplanen.

Åtgärd 1b. Passage 1b

Trafikverket ska som Tillägg projektera och utföra en port under Bergslagsbanan. Porten ska vara minst 18 meter fri bredd och 4,9 meter fri höjd och även i övrigt funktionsmässigt vara i enlighet med bilaga 1.

Järnvägsbron med bärande konstruktioner över vägbanan ska ingå i den Statliga anläggningen.

Åtgärden ska bestå av järnvägsbro med bärande konstruktioner.

Vägbanan genom porten samt ytskikt, belysning och pumpanläggning i porten ska ingå i de Kommunala anläggningarna se vidare under åtgärd 5.

Bedömd totalkostnad framgår av Tabell 1 i § 6.

Eventuella budgetöverskridanden bekostas av Kommunen i enlighet med § 7.

Port 1a och 1b kan komma att slås ihop till en sammanhängande port vilket förväntas leda till något lägre kostnader. Sådan förändring kan ske utan att detta Avtal behöver omförhandlas.

Parterna ska samverka gällande lägesplacering eftersom denna kommer att definieras i järnvägsplanen och därmed bli en förutsättning för detaljplanen.

Åtgärd 2. Margareta Johanssons väg under Ostkustbanan och Norra Stambanan.

Trafikverket ska som Grundutförande projektera och utföra en passage under järnvägen (port) för samlokalisering av Texelvägen och Margareta Johanssons väg.

Porten ska bestå av järnvägsbro med bärande konstruktioner och av enskild väg under järnvägsbron.

Åtgärden genomförs med anledning av det enskilda vägnät för skogbilstransporter som påverkas av järnvägsprojektet. Porten ska därför anpassas för Skogsbilstransporter och det rörliga friluftslivet. Portens storlek är inte fastställd vid detta Avtals ingående. Porten ska förberedas med tomrör för eventuell belysning.

Järnvägsbron med bärande konstruktioner ska ägas, driftas, underhållas och förnyas av Trafikverket.

Vägbana genom porten samt eventuella ytskikt, belysning och pumpanläggning ska ägas, driftas, underhållas och förnyas av Kommunen.

Kommunen detaljplanelägger via detaljplan vägen öster om porten. Den delen av vägen upphör därmed att vara enskild väg. Parterna ska samverka gällande lägesplacering eftersom denna kommer att definieras i järnvägsplanen och därmed bli en förutsättning för detaljplanen.

Dokumentdatum
2024-05-03

Åtgärden att bygga ersättningsväg samt ny passage kan kräva Lantmäteriförrättning då den påverkar enskilda vägar som delvis utgör gemensamhetsanläggning. Trafikverket ansvarar för och bekostar ansökan och genomförande av Lantmäteriförrättningen i enlighet med grundutförandet. Parterna är medvetna om att Lantmäteribeslut som innebär annan väghållning, tex att den enskilda vägen blir en gemensamhetsanläggning med flera delägare, kan medföra annan uppdelning av ägandeskap av anläggningar såsom belysning, pumpanläggning mm.

Åtgärd 3. Tickselbäcken.

Trafikverkets projekterar och utför en passage under Ostkustbanan och Norra stambanan för stora däggdjur i anslutning till bäcken som Grundutförande. Passagen ska även kunna användas för rekreation. Kommunen detaljplanelägger för natur. Parterna ska därför samverka gällande lägesplacering eftersom denna kommer att definieras i järnvägsplanen och därmed bli en förutsättning för detaljplanen.

Åtgärd 4 Utbyggnad Trafikplats Gävle Norra

Trafikverket ska som grundutförande bygga ut befintlig Trafikplats Gävle N 200 för att möjliggöra en ny anslutning till och från det nya verksamhetsområdet *Exploateringsprojekt Tolvforsskogen*. Trafikplatsen kommer att utgöra en av två trafikplatser för *Exploateringsprojekt Tolvforsskogen*.

Trafikverket ska finansiera vägplan, bygghandling och produktion av utbyggnaden av trafikplatsen. Åtgärden kan endast motiveras av att *Exploateringsprojekt Tolvforsskogen* planläggs och byggs. Åtgärden kräver därmed att en detaljplan upprättas för anslutande område/vägar. Kommunen ska finansiera detaljplan, bygghandling och produktion av anslutande område/vägar.

Utformningen av trafikplatsen utgörs av Kommunens bedömda trafikallsträng för *Exploateringsprojekt Tolvforsskogen*. Vid detta Avtals framtagande har samråd genomförts för den vägplan som reglerar ombyggnationen. Förändrad trafikallsträng eller andra förändrade förutsättningar kan medverka till förändrad utformning av trafikplatsen och därmed förändrade vägplane-/bygghandlingar. Om Kommunen medverkar till alternativt initierar förändrade förutsättningar ska Kommunen finansiera de eventuella merkostnader som uppkommer för Trafikverket.

Om Kommunen inte avser att bygga ut *Exploateringsprojekt Tolvforsskogen* är Trafikverket inte bundet att bygga ut Trafikplatsen. Parterna ska då omförhandla Avtalet gällande åtgärd 4. Eventuella skador som uppkommer för Trafikverket med anledning av avbruten åtgärd ska finansieras av Kommunen.

Att Trafikverket finansierar utbyggnaden av Trafikplatsen regleras i Näringenavtalet och är endast gällande under förutsättning att Näringenavtalet inte sägs upp eller omförhandlas i relevanta delar. Om uppsägning eller omförhandling av Näringenavtalet sker ska Parterna omförhandla Avtalet gällande åtgärd 4.

5.2. Åtgärder i den Kommunala anläggningen

Åtgärd 5. Lokalgata/Huvudgata inom verksamhetsområdet genom åtgärd 1a och 1b.

Vägbanan genom porten samt ytskikt, belysning och pumpanläggning i porten ska ingå i de Kommunala anläggningarna och ska i framtiden ägas, driftas och reinvesteras av Kommunen. Dessa ska projekteras och utföras av Kommunen i Samverkan med Trafikverket. Trafikverket ska utföra uppfyllnad till terrass.

Åtgärd 6. Igeltjärnspassagen.

Dokumentdatum
2024-05-03

Järnvägsprojektet påverkar intilliggande väg E4 så att den på en sträcka måste sänkas för att järnvägens nya broar ska kunna passera vägen. Det medför att befintlig passage "igeltjärnspassagen" som idag utgörs av en passage under E4 inte längre kan vara kvar varken i utformning eller i läge. Trafikverket har istället som ersättning för den passagen föreslagit en passage över E4 (bro). Passagen utgör idag en passage för friluftsliv och har grusade stigar i anslutning till passagen. Grundutförandet omfattar därmed en friluftsbro, 3 meter bred, över E4.

Kommunen planerar att använda friluftsbron som en kommande gång och cykel-länk mellan Sättra och Tolvforsskogen och önskar därmed att bredda bron till 3,6 m. Parterna har därmed enats om följande:

Trafikverket ska som Grundutförande ersätta befintlig port under E4 vid Igeltjärnen genom att bekosta, projektera och utföra en friluftsbro med 3,6 meter fri bredd och vägbeläggning. Utformningen ska samrådats med Kommunen.

Trafikverket kan motivera att öka bredden på bron i utbyte mot att Kommunen tar ansvar för planläggning, projektering och utförande av anslutande vägar till och från bron. Merkostnaden att bredda bron beräknas vara densamma som minskningen av kostnaden att Trafikverket ej tar ansvar för projektering och utförande av anslutande friluftsvägar i området.

Trafikverkets ansvar är därmed begränsat till att endast projektera och utföra ny bro.

Trafikverket ska se till att bron är förberedd för eventuell belysningsmontering. Eventuell belysning på bron kräver Trafikverkets godkännande gällande utformning då bron passerar E4 som Trafikverket är väghållare för. Gångbron ska klara sedvanliga snöröjningsfordon upp till 10 ton.

Kommunen ska bekosta, planlägga, projektera och utföra anslutande gång- och cykelvägar till friluftsbron. Om Järnvägsprojektet eller Trafikverkets övriga projekt i närheten har positiva massbalanser ska Trafikverket om möjligt erbjuda fyllnadsmassor för ramperna för avhämtnings utan kostnad för Kommunen. Detaljerna ska i sådana fall regleras i genomförandavtal.

Kommunen ska äga, drifva, underhålla och förnya friluftsbron inklusive bärande konstruktion och gång- och cykelvägar, beläggning och belysning.

Trafikverkets finansieringsansvar definieras i rad 6a i Tabell 1 och Kommunens i rad 6b.

§6 Finansiering

Bedömda kostnader definierade i § 5 bygger på kalkyler i tidigt skede samt erfarenhetsvärden från tidigare projekt och är preliminära. De faktiska kostnaderna kan därför komma att förändras i senare skeden på grund av t.ex. rådande marknadsläge och platsspecifika förutsättningar.

Den totala kostnaden för åtgärder som omfattas av detta Avtal uppgår till 326,0 miljoner kronor (mnkr) i prisnivå Basmånad.

Finansieringen av åtgärderna fördelas enligt nedan:

Tabell 1. Beräknade kostnader

Dokumentdatum
2024-05-03

Åtgärder i den statliga anläggningen

Nr	Åtgärd	Utförare	Kostnad, mnkr				Totalkostnad	Finansiering			
			Entreprenad	Projektering*	Byggherre	Riskpåslag		NTP		Gävle Kommun (=Tillägg)	
							Belopp	Procent	Belopp	Procent	
1a	Passage 1a	TRV	20,1	1,8	4,2	9,1	35,3	0,0	0%	35,3	100%
1b	Passage 1b	TRV	15,2	1,4	3,2	6,9	26,7	0,0	0%	26,7	100%
2	Margareta Johansson Väg/OKB	TRV	10	0,9	2,1	4,6	17,6	17,6	100%	0	0%
3	Tickelbacken	TRV	15	1,4	3,2	6,8	26,3	26,3	100%	0	0%
4	Trafikplats Gävle Norra	TRV	134	12,1	28,1	20,9	195,1	195,1	100%	0,0	0%
	Driftkostnad jvg-bro Passage 1 a och b	TRV	0,1				0,1			0,1	100%
	TOTAL		194,4	17,5	40,8	48,3	301,0	239,0		62	

* Projektering avser bygghandling

Åtgärder i den kommunala anläggningen

Nr	Åtgärd	Utförare	Kostnad, mnkr				Totalkostnad	Finansiering			
			Entreprenad	Projektering*	Byggherre	Riskpåslag		NTP		Gävle Kommun	
							Belopp	Procent	Belopp	Procent	
5	Lokalgata/Huvudgata inom verksamhetsområdet	GK	1,7	0,2	0,4	0,8	3,0	0,0	0%	3,0	100%
6a	Igeltjärnspassagen	TRV	10	0,9	2,1	4,6	17,6	17,6	100%	0,0	0%
6b	Anslutning GC - belysning passage 2	GK	2,5	0,2	0,5	1,1	4,4	0,0	0%	4,4	100%
	TOTAL		14,2	1,3	3,0	6,5	24,9	17,6		7,4	

* Projektering avser bygghandling

Kommunen bekostar nya detaljplaner och ändringar och upphävanden av existerande inom Tolvforsskogen som är nödvändiga för järnvägsplanens antagande. Kostnaden ingår inte i ovan redovisade sammanställning.

Trafikverket bekostar järnvägsplanerna i enlighet med Grundutförande. Kostnaden ingår inte i ovan redovisade sammanställning.

Utöver driftkostnaden för järnvägsbroarna i Passage 1a och 1b – som är överenskomna Tillägg – ingår kostnader för ägande respektive drift och underhåll i förvaltningsskedet inte i ovan angivna totala kostnader. Parterna bekostar drift och underhåll i sina respektive anläggningar.

TRV kan slå ihop projekterings- och byggherrekostnader i sin kostnadsredovisning.

§7 Hantering av kostnadsförändringar

Om de verkliga kostnaderna avviker från § 6 ska finansieringen justeras mellan Parterna i enlighet med den procentuella fördelning som framgår av tabellen.

Trafikverket ska löpande informera Kommunen om ekonomin i de åtgärder som Trafikverket är utförare av (åtgärder 1 a/b) i detta Avtal så att Kommunen tidigt kan förstå om kostnaderna förväntas överstiga den preliminärt beräknade totalkostnaden. Trafikverket ska då redogöra för vilka kostnader som i sådana fall uppkommit eller kan förväntas framöver och motivering till varför. Kommunen ska ges möjlighet att kommentera ändrings- och tilläggsarbeten som innebär att entreprenadkostnaden enligt tabell 1 överskrider.

Kommunen har rätt att avbryta fortsatt arbete gällande åtgärd 1 a/b i enlighet med detta Avtal om en kostnadsökning utöver totalkostnaden i tabell 1 bidrar till att finansiering saknas eller inte längre kan motiveras i enlighet med de nyttor som åtgärden syftar till.

Kommunen har rätt att skriftligen säga upp detta avtal vid nedanstående kontrollpunkter:

1. Kalkyl samrådshandling BSB
2. FU Produktion, prissatt mängdförteckning av konsult (bygghandling)
3. Prissatt mängdförteckning av entreprenör (anbud)

Möjligheten att säga upp avtalet gällande punkt 3 gäller endast om kostnaden med 25 % överstiger entreprenadkostnaden i tabell 1. Parterna ska i sådana fall samverka på ett sådant vis att besked kan ges till anbudsgivaren inom ramen för entreprenadupphandlingen. Om Kommunen säger upp detta Avtal enligt punkterna 1-3 ovan ska Kommunen ersätta Trafikverkets verifierade upparbetade/nedlagda kostnader samt merkostnader på grund av avbrutna eller förändrade konsult- eller entreprenörsavtal, justeringar av planläggningshandlingar etc.

Dokumentdatum
2024-05-03

Kostnadsökningar till följd av Parts ensidigt önskade ändring eller tillägg bekostas till 100 % av den Parten, om inte annat överenskommits skriftligen i förväg.

Åtgärder som aviserats sent i planeringen och leder till omtag i form av projektering, entreprenadarbeten mm som medverkar till merkostnader bekostas fullt ut av den part som begärt förändringen.

Kostnaderna enligt § 6 ska justeras med Index efter varje tolv månadersperiod från datum för detta avtals ingående.

§8 Ansvarsfördelning

Parterna ansvarar för sina åtgärder enligt § 5. För övrigt gäller följande:

Trafikverkets ansvar

1. Trafikverket ansvarar för att tillämpliga lagar och andra författningar samt myndighetsbeslut iakttas de åtgärderna som Trafikverket ansvarar för.
2. Trafikverket ansvarar tillsammans med Kommunen för att dialog förs med X-trafik.

Kommunens ansvar

1. Kommunen ska mot ersättning tillhandahålla den mark som behövs för Avtalets genomförande. Ersättning för inlösen av mark och nyttjanderätter för tillfälliga etableringar ska förhandlas separat.
2. Kommunen tillhandahåller nödvändigt befintligt kartmaterial utan ersättning.
3. Kommunen ansvarar tillsammans med Trafikverket för att dialog förs med X-trafik.

Kommande avtal

Parterna ska ingå genomförandeavtal för Åtgärderna i § 5 samt i förekommande fall drift- och underhållsavtal och markavtal. Genomförandeavtal ska reglera samordningen och utförandet av Åtgärderna och precisera gränserna för ägande. Drift- och underhållsavtal ska reglera ansvaret för drift, underhåll och förnyelse av färdiga anläggningar. Markavtal ska upprättas om Åtgärderna föranleder att berörda fastigheter behöver ändras.

§9 Betalning

Trafikverket rekviderar medfinansieringen av de anläggningar som ska tillfalla staten och fakturerar kostnaderna för de arbeten som utförs i kommunal anläggning som inte omfattas av Grundutförande. Rekvisering/fakturering sker enligt sådana betalningsplaner som i samverkan mellan Parterna ska upprättas med framtida kontrakterade konsulter och entreprenörer. Rekvisering och fakturering av upparbetade kostnader sker löpande.

Trafikverket ska årligen göra en uppskattning över kommande fakturering/rekvisitioner.

Rekvisition och faktura skall sändas till Kommunens fakturaadress enligt instruktion på Kommunens hemsida och märkas enligt följande:

Namn: Gävle kommun, FE2120002338/Livsmiljö
Adress: Box 954
Postnr: 801 33
Ort: Gävle

Referens: 1026OAI540

Till rekvisition skall bifogas underlag där det ska framgå hur beloppet är uträknat. Till faktura ska bifogas specifikation över upparbetade kostnader. Underlagets detaljeringsgrad överenskommes mellan Parterna genom samverkan.

Dokumentdatum
2024-05-03

Faktura från Kommunen till Trafikverket adresseras enligt instruktion på Trafikverkets hemsida.

§10 Projektorganisation och former för Parternas samarbete

Fortsatt planering och genomförandet av Åtgärderna i detta Avtal ska ske i nära samverkan mellan Parterna och eventuellt andra intressenter.

Ömsesidiga informationsmöten ska genomföras med den regelbundenhet som Parterna beslutar i särskild ordning.

Samverkansgrupp

Fortsatt planering och genomförandet av Åtgärderna i detta Avtal ska ske i nära samverkan mellan Parterna och eventuellt andra intressenter.

Ömsesidiga informationsmöten ska genomföras med den regelbundenhet som Parterna beslutar i särskild ordning.

Trafikverket har etablerat en samverkansgrupp för att tillsammans med Kommunen bland annat samordna frågor av samverkanskaraktär, tex utformning och gestaltning.

§11 Tidplan

Preliminär start- och sluttidpunkt:

- Samråd järnvägsplan	2023 Q2
- Samråd detaljplaner	2024 Q2
- Antagande detaljplaner	2025 Q1-Q4
- Utbyggnad allmän plats	2029-2032
- Järnvägsplan inlämnas för fastställelse OKB	2026 Q2
- Järnvägsplan inlämnas för fastställelse BSB	2027 Q1
- Produktionsstart OKB	2028 Q1
- Produktionsstart BSB	2029
- Gävle norra öppnar för trafik	2032
- Öppning för järnvägstrafik	2037 Q4

§12 Avtalets giltighet

Detta Avtal är giltigt från och med den tidpunkt när det undertecknats av parterna *och under förutsättning*:

- att regeringen godkänner åtgärden och finansieringen;
- att Gävles Kommunfullmäktige godkänt Avtalet senast 2024-06-27;
- Att Kommunstyrelsens ordförande skrivit under Avtalet senast 2024-08-30
- att för åtgärden nödvändiga planer och tillstånd vunnit laga kraft;
- att Trafikverket erhåller erforderliga medel för genomförande; att Trafikverket erhåller nödvändiga bemyndiganden

Om Trafikverket inte erhåller erforderliga medel enligt denna § skall Parterna upprätta ett nytt avtal som ska reglera hur de faktiskt erhållna medlen ska fördelas mellan Åtgärderna.

Det tänkta utförandet enligt detta Avtal är beroende av att lantmåteriförrättningar och järnvägsplanerna för Ostkustbanan, Norra stambanan och Bergslagsbanan samt att Kommunens detaljplaner stödjer utförandet utan oskäligen kostnad och med hänsyn till stads- och

Dokumentdatum
2024-05-03

landskapsbilden samt natur- och kulturvärden. Skulle någon plan strida mot det tänkta utförandet ska Parterna omförhandla detta Avtal så att utförandet blir i enlighet med samtliga planer med minsta möjliga avvikelse från det tänkta utförandet definierat i detta Avtal. Parterna ansvarar då själva för sina respektive kostnader som en förändrad åtgärd (omprojektering av järnvägsplan, detaljplan mm) medför.

Avtalet förblir i övrigt giltigt till dess att samtliga förpliktelser är uppfyllda.

Om Avtalet inte träder i kraft eller upphör att gälla, kvarstår respektive Parts finansieringsansvar av dittills genomförda och upparbetade kostnader för de beskrivna åtgärderna enligt §5 där inte § 7 stipulerar annorlunda.

§13 Övrigt

Ändringar eller tillägg till detta Avtal ska vara skriftliga och undertecknas av Parterna för att vara giltiga.

Parterna ska samverka gällande genomförandet av respektive Parts åtgärder för att säkerställa att planläggning och byggnation av Parternas anläggningar samordnas.

Om endera Part underlåter att uppfylla sina förpliktelser i någon av åtgärderna i § 5 ska den andra Parten vara befriad från sina förpliktelser i åtgärden och ska ha rätt att kräva ersättning för verifierade och upparbetade/nedlagda kostnader samt merkostnader på grund av avbrutna eller förändrade konsult- eller entreprenörsavtal, justeringar av planläggningshandlingar etc.

Part som inte är byggherre ska ha rätt att på samma grund som Part som är byggherre, stoppa pågående entreprenad om företrädare för Part som inte är byggherre (projektledare eller bygglidare) vid tillsyn upptäcker brister i utförandet som kan medföra risk för skada eller olycka. Denna rättighet ska Part som är byggherre i kontrakt eller på annat sätt meddela utsedd entreprenör innan arbeten påbörjas.

Risk och hantering av skador ska regleras mellan Parterna och krav ska ställas på att entreprenören uppfyller en minimiomfattning av försäkringsskydd.

Om Parternas övriga projekt i närheten har positiva massbalanser ska Parterna om möjligt erbjuda varandra fyllnadsmassor för avhämtning utan kostnad. Detaljerna ska i sådana fall regleras i genomförandeavtal.

Ett eller flera genomförandeavtal kommer att tecknas senare. Sådana avtal ska reglera bland annat följande:

- Specificering av hur listade Åtgärder ska genomföras
- tillfälliga etableringsvägar,
- etableringsyta,
- omledning av E4,
- avvattning
- schaktmassor

§14 Tvistlösning

Tvist avseende tillämpning eller tolkning av detta Avtal ska avgöras av allmän domstol enligt svensk lag.

Dokumentdatum
2024-05-03

Detta Avtal är upprättat i två (2) likalydande exemplar varav Parterna tagit var sitt.

Ort och datum

Ort och datum

Trafikverket (Namnförtydligande)

Gävle kommun (Namnförtydligande)

Ort och datum

Ort och datum

Gävle kommun (Namnförtydligande)

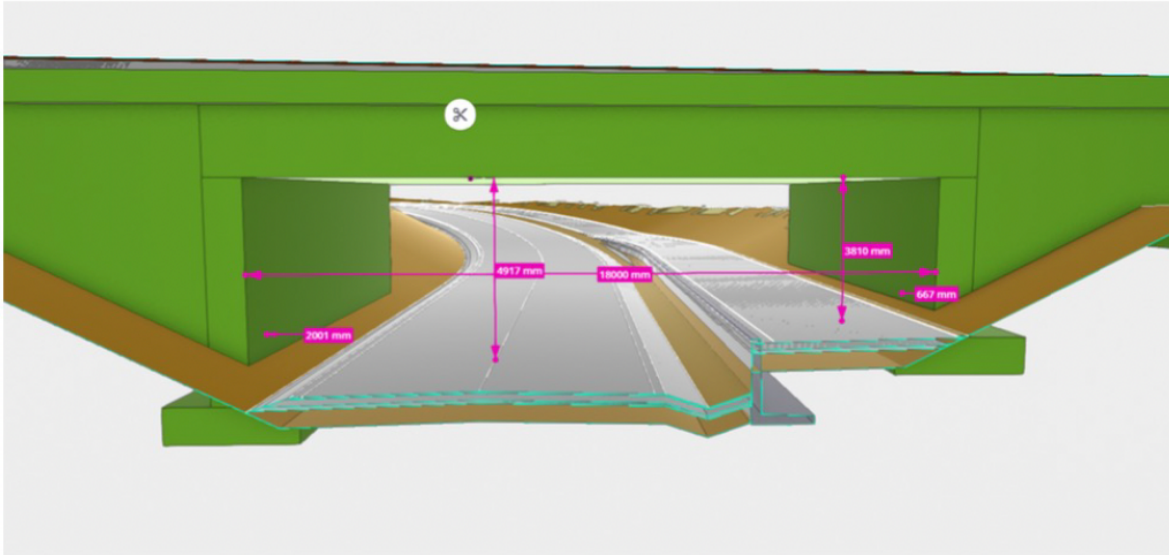
Gävle kommun (Namnförtydligande)

Bilagor:

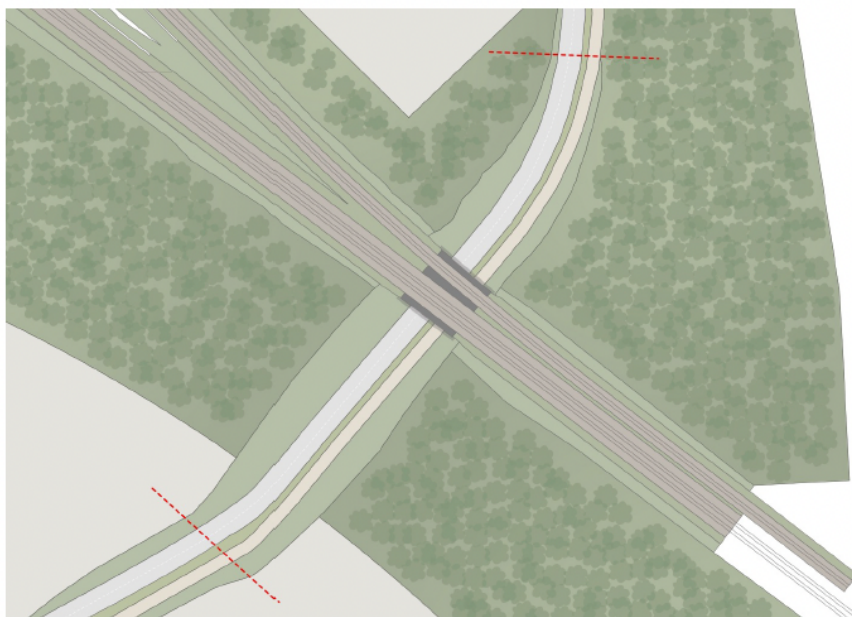
1. Funktionell och indikativ skiss av Port 1a och 1b
2. Funktionell och indikativ skiss av Igeltjärnspassagen
3. Funktionell och indikativ skiss av Margareta Johanssons väg under järnvägen
4. Funktionell och indikativ skiss av Tickselbäcken
5. Schematisk översikt över passager och trafikplatser.

Dokumentdatum
2024-05-03

Bilaga 1. Port 1a och 1b – Indikativ och funktionell skiss



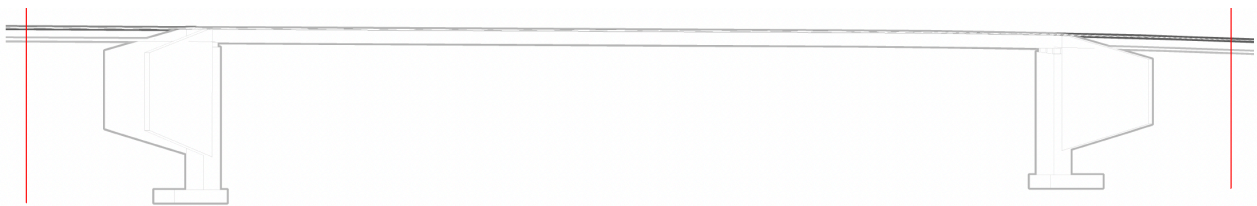
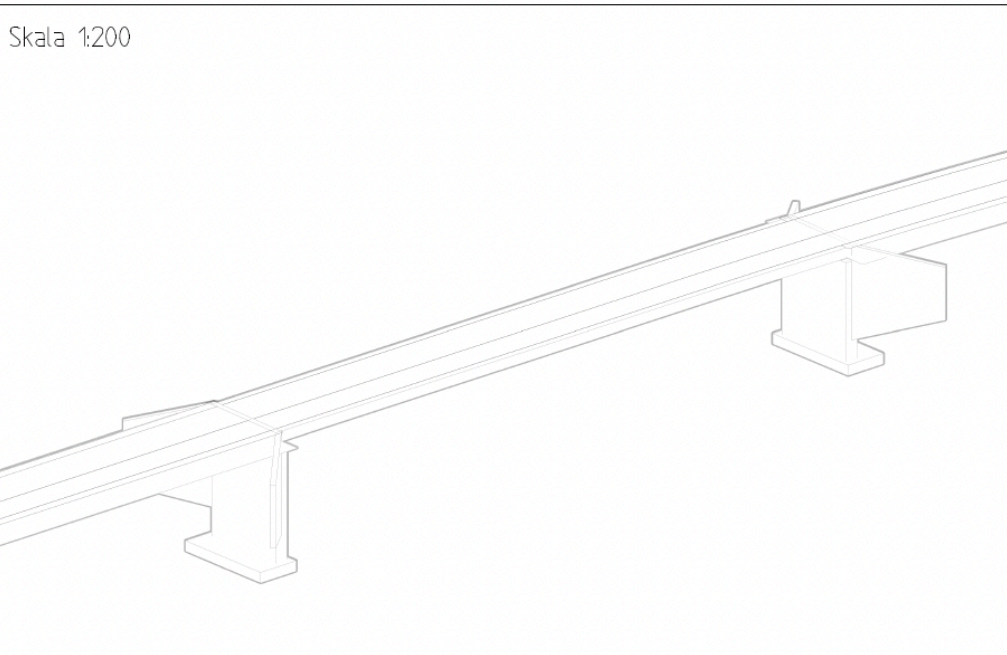
Fri bredd och fri höjd Port 1 a och b



Avgränsning vägsträcka genom porten

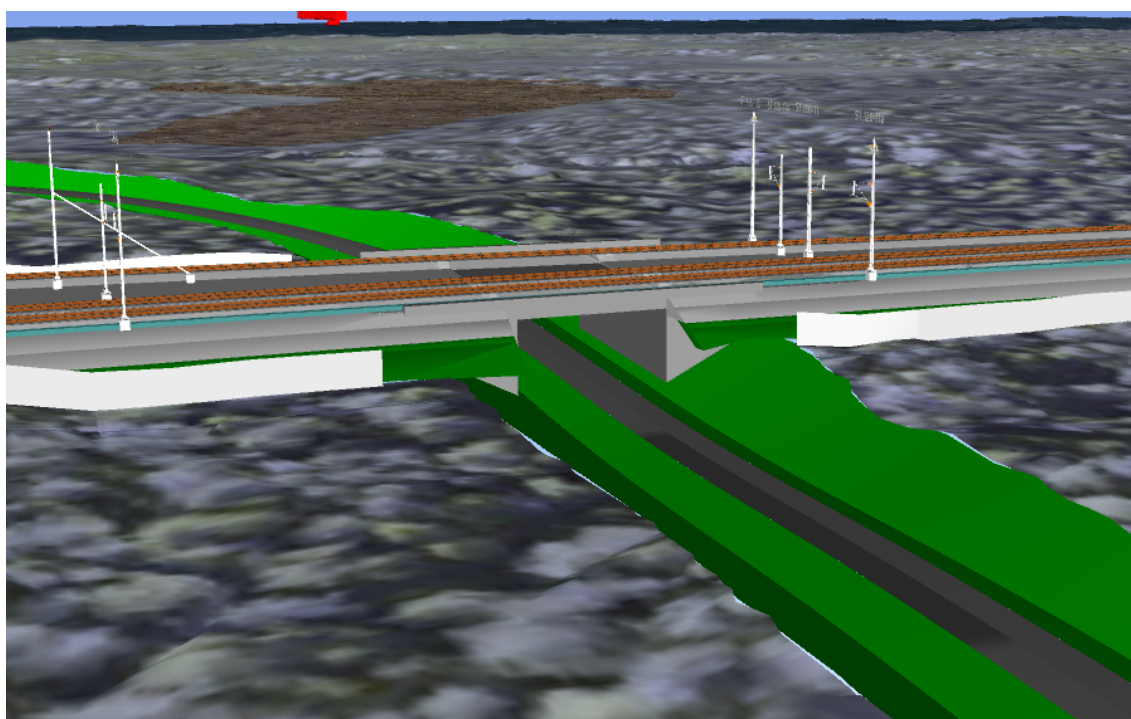
Dokumentdatum
2024-05-03

Bilaga 2. Igeltjärnspassagen – indikativ och funktionell skiss



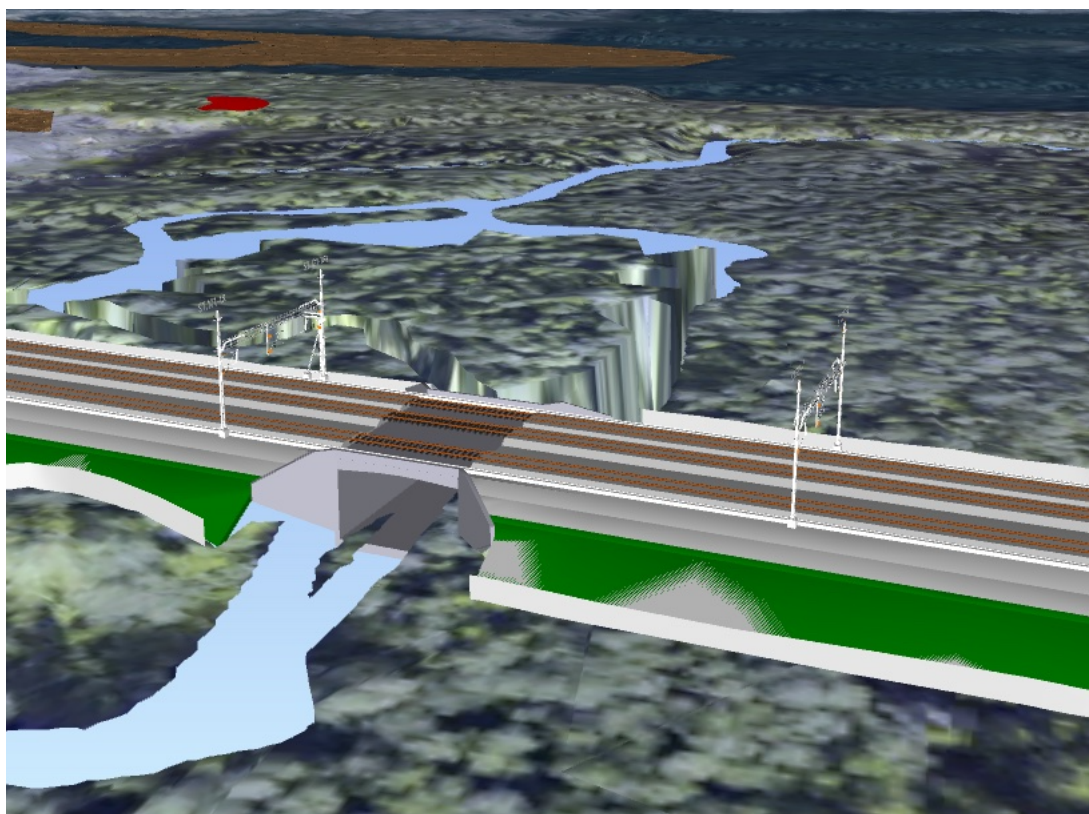
Dokumentdatum
2024-05-03

Bilaga 3. Margareta Johanssons väg – indikativ och funktionell skiss



Dokumentdatum
2024-05-03

Bilaga 4. Tickselbäcken – indikativ och funktionell skiss



Dokumentdatum
2024-05-03

Bilaga 5. Schematisk översikt

