

Skapad av Erik Glaas, Övergripande planering	Dokument-ID 23KS434		
Godkänd av	Datum 2023-11-20	Rev.	Referens

Projektbeställning: Inrättande av ett strategiskt klimatanpassningsarbete i Gävle kommunkoncern

Innehållsförteckning

1. Bakgrund och syfte	1
2. Förväntningar	2
3. Påverkande omgivning	9
4. Organisation, rapportering och överlämning	10

1. Bakgrund och syfte

Snösmockan 1998, värmeböljan sommaren 2018, skyfallet i augusti 2021 och ovädret Hans sommaren 2023 visar tydligt att Gävle kommun är sårbart för extrema väderhändelser. Ett politiskt uppdrag till Kommunstyrelsen att ”i samverkan med hela kommunkoncernen ta fram en samordnad klimatanpassningsplan med förslag på nödvändiga åtgärder på kort och lång sikt kopplat till klimatförändringar, extremväder och en stad som växer” presenterades i kommunplanen 2022. Till uppdraget tillfördes en investeringsram på 100 miljoner kr under planperioden i ett första skede.

Avdelningen Övergripande planering är utsedda till att etablera, leda och följa upp det koncerngemensamma arbetet med klimatanpassning inom Gävle kommun, vilket detta föreslagna projekt avser att införliva. Syftet med projektet är att etablera ett strategiskt arbetssätt för klimatanpassningsarbetet inom hela kommunkoncernen som efter projektets avslut i december 2025 övergår i linjearbetet. Målet med det strategiska arbetet är på sikt att minska klimatrelaterade risker kopplat till översvämningar, höga temperaturer, ras, skred och erosion, torka, skogsbränder och negativ biologisk påverkan (de prioriterade utmaningarna i den nationella klimatanpassningsstrategin), men fokus i projektet läggs initialt på översvämningrisker i tätorten.

Att inkludera hela kommunkoncernen i klimatanpassningsarbetet bedöms avgörande då klimatrelaterade risker påverkar alla verksamhetsområden, då överblicken av klimatanpassningsarbetet idag är bristfällig, och då det finns stora risker för att åtgärder blir kontraproduktiva eller ekonomiskt ineffektiva utan en kommunövergripande samverkan.

Projektet föreslås bedrivas som ett huvudprojekt med fem delprojekt innehållande totalt nio milstolpar (a-i) vilka motiveras och beskrivs i stycke 2.2 nedan. Projektledare föreslås vara klimatanpassningsstrateg Erik Glaas. Projektet föreslås att samordnas via en tvärsektoriell projektgrupp (referensgrupp) som efter projektets avslut permanentas och utgör knutpunkten för det koncerngemensamma klimatanpassningsarbetet.



Skapad av Erik Glaas, Övergripande planering	Dokument-ID 23KS434		
Godkänd av	Datum 2023-11-20	Rev.	Referens

Projektets innehåll och upplägg har presenterats och förankrats med politiker, tjänstemän, bolagsrepresentanter och representanter från räddningstjänsten under september-november 2023 via bland annat:

1. Möte med samordningsgruppen för skyfallet 2021 den 6 september
2. Kommunstyrelsens möte den 12 september
3. Dialog på Dagvattenforum den 22 september
4. Dialog på Utemiljöforum den 26 september
5. Dialog på Miljö- och klimatberedning den 3 oktober
6. Länspresidieträffen den 13 oktober
7. Löpande enskilda möten med avdelnings- och enhetschefer på Gästrike vatten, Tekniska, Plan och bygg samt Miljö och hälsa
8. Workshop med representanter från Styrning och Stöd, Livsmiljö, Gästrike vatten, Gavlefastigheter, Gavlegårdarna och Räddningstjänsten den 6 november

Projektet bedöms kunna ha en positiv påverkan på alla fem kommunövergripande mål genom att:

- Bidra till förbättrade resultat i skolor genom att exempelvis förbättra inomhusklimatet i skolor, förbättra utemiljöer på skolgårdar och minska risken för evakuering.
- Bidra till målet om en välfärd att lita på genom att exempelvis översämningssäkra LSS-och äldreboenden, samt förbättra arbetsmiljön för anställda.
- Bidra till ett förbättrat företagsklimat genom att minska risker på verksamhetsmark samt erbjuda bättre information om klimatrisker och anpassning till företag.
- Bidra till en modern samhällsplanering genom att exempelvis säkerställa att ändamålsenlig klimatanpassning genomförs vid nyexploatering och på allmän platsmark.
- Bidra till en målet om en hållbar kommun genom att exempelvis minska risker för spridning av föroreningar och etablering av invasiva arter, samt förbättra luftkvaliteten i tätorten.

2. Förväntningar

2.1. Förväntningar på projektet - Resultat

Projektet föreslås leverera fem huvudsakliga resultat (milstolpar beskrivs mer utförligt i stycke 2.2):

- Analys av översvämningsrisker och anpassningsbehov i Gävle tätort sammanställt i ett eller flera kartlager (Delprojekt 1).
- Implementering av två konkreta klimatanpassningsåtgärder; fördröjningsåtgärder i Hemlingby samt införskaffandet av materiel såsom översvämningsskydd som kan minska negativa konsekvenser vid extremväder (den s.k. Extremväderakuten) (Delprojekt 2).
- En kommunikationsplan för klimatrelaterade risker (Delprojekt 3).
- En klimatanpassningsstrategi för kommunkoncernen som beskriver HUR arbetet med klimatanpassning skall bedrivas. Strategin är projektets viktigaste resultat (Delprojekt 4).
- En handlingsplan för klimatanpassningsarbetet som beskriver VAD som skall genomföras de 3-4 åren efter projektets avslut (Delprojekt 5).



Skapad av Erik Glaas, Övergripande planering	Dokument-ID 23KS434		
Godkänd av	Datum 2023-11-20	Rev.	Referens

2.2. Projektorganisation

Projektet hör hemma inom helhetsportfölj utbyggnad utifrån det ansvar som tilldelats Övergripande planering. Projektet föreslås ledas av klimatanpassningsstrateg Erik Glaas. På grund av att projektet och det koncerngemensamma arbetet med klimatanpassning direkt berör alla kommunala sektorer, bolag samt räddningstjänsten, och kan komma att kräva uppdateringar av ägardirektiv till bolagen samt förbundsordningen för Gästrikre räddningstjänst, bedöms det som viktigt att projektets styrgrupp har mandat att ta beslut för sin organisation och/eller kan ge mandat för sådana beslut till projektets referensgrupp. Styrgruppen föreslås därför bestå av kommundirektör, Ekonomichef, Sektorchefer, VD för de kommunala bolagen och förbundsdirektör för Gästrikre räddningstjänst. Kommundirektörens koncernledningsgrupp föreslås utgöra styrgruppen där förbunden bjuds in till ledningsgruppsmöten där detta projekt behandlas. Detta har godkänts av kommundirektör Göran Arnell. Referensgruppen, i detta fall en aktivt arbetande tvärsektorieell projektgrupp, sammankallas av projektledare och föreslås innehålla representanter från alla kommunala sektorer, bolag och räddningstjänst för att skapa insyn i koncernens behov av och arbete med klimatanpassning. Projektdeltagarna som arbetar operativt med projektets och delprojektens genomförande föreslås vara projektledare Erik Glaas, en tjänsteperson från Plan och bygg (Livsmiljö) och en tjänsteperson från Tekniska (Livsmiljö). Översyn av föreslagen projektorganisation i Bild 1 nedan:

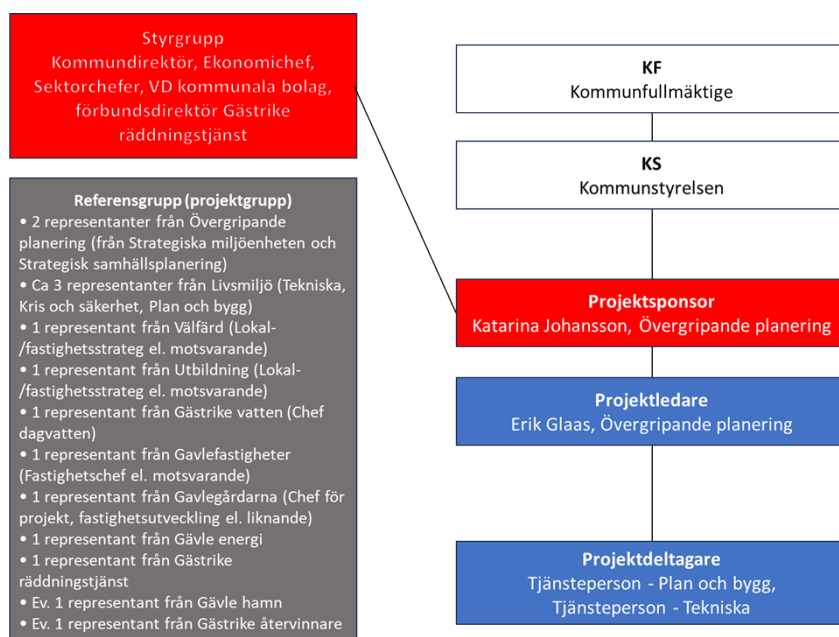


Bild 1: Översyn av projektorganisation

2.3. Projektets upplägg och genomförande

Projektuppstart

Följande initiala arbetsuppgifter bedöms väsentliga för att projektet skall lyckas:

A: Upprätta styrgruppen

För att skapa en fungerande samverkan och gemensam behovsbild kring klimatanpassning bedöms det som viktigt att styrgruppen hinner träffas innan projektet på allvar startar. Styrgruppen fattar



Skapad av Erik Glaas, Övergripande planering	Dokument-ID 23KS434		
Godkänd av	Datum 2023-11-20	Rev.	Referens

löpande beslut kring centrala avvägningar i projektet och bör därmed träffas återkommande, förslagsvis två gånger per år under 2024-2025 a 30 minuter vilket innebär ca 20h timmar/år inklusive mindre förberedelser för medlemmarna. Ett första möte avses hållas i januari/februari 2024.

B: Upprätta referensgruppen (tvärsektoriell projektgrupp och sedermera arbetsgrupp för klimatanpassning)

Klimatrisker och anpassning berör alla sektorer och kräver en bred samverkan. Framgångsfaktorer för att möjliggöra en sådan samverkan och koordinering har i framstående svenska kommuner varit att inrätta tvärsektoriella arbetsgrupper för klimatanpassning. I detta föreslagna projekt föreslås att en tvärsektoriell projektgrupp bestående av representanter för kommunens alla förvaltningar, bolag och förbund upprättas, vilken sammankallas av klimatanpassningsstrateg och träffas fyra gånger/år under 2024-2025, och två gånger/år fr.o.m. 2026. Förslaget till sammansättning av gruppen syftar till att öka samverkan kring, och implementeringen av, klimatanpassning genom att öka insynen i verksamheternas pågående och planerade arbete, bygga gemensam kunskap och identifiera effektiva arbetsätt och åtgärder. Gruppens medlemmar ansvarar för att:

- Koordinera klimatanpassningsarbetet inom sin enhet/avdelning/bolag
- Företräda sin enhet/avdelning/bolag i prioriteringar kring insatser för klimatanpassning
- Medverka i utformningen av utredningar, strategi, handlingsplan(er) och åtgärder för klimatanpassning.

I gruppen ingår tentativt:

- 2 representanter från Övergripande planering (från Strategiska miljöenheten och Strategisk samhällsplanering)
- Ca 3 representanter från Livsmiljö (Tekniska, Kris och säkerhet, Plan och bygg)
- 1 representant från Välfärd (Lokal-/fastighetsstrateg el. motsvarande)
- 1 representant från Utbildning (Lokal-/fastighetsstrateg el. motsvarande)
- 1 representant från Gästrike vatten (Chef dagvatten)
- 1 representant från Gavlefastigheter (Fastighetschef el. motsvarande)
- 1 representant från Gavlegårdarna (Chef för projekt, fastighetsutveckling el. liknande)
- 1 representant från Gävle energi
- 1 representant från Gästrike räddningstjänst
- Ev. 1 representant från Gävle hamn
- Ev. 1 representant från Gästrike återvinnare

Upprättandet av projektgruppen är brådskande då det påverkar genomförandet av de andra delprojekten. Ett första möte avses hållas i februari 2024. Deltagandet i projektgruppen kräver ca 30h arbetstid per deltagare under 2024 och 2025 för möten, förberedelser och intern förankring, totalt ca 400 timmar/år. Fr.o.m. 2026 kan antalet möten halveras (200 timmar/år).

Delprojekt

Följande delprojekt och milstolpar föreslås:

Delprojekt 1: Genomföra risk- och behovsanalyser

För att identifiera effektiva och prioriterade klimatanpassningsåtgärder är olika former av karteringar och riskanalyser avgörande. I nuläget finns diverse karteringar och skadestatistik kring



Skapad av Erik Glaas, Övergripande planering	Dokument-ID 23KS434		
Godkänd av	Datum 2023-11-20	Rev.	Referens

översvämningsrisker tillgängliga i Gävle vilka behöver analyseras, medan andra karteringar såsom urban värme saknas. Under projektet föreslås tre huvudsakliga analyser som fokuserar på att förtydliga översvämningsrisker och anpassningsbehov i Gävle tätort utifrån karteringar av bland annat översvämningsområden vid skyfall och höga nivåer i vattendrag och hav (milstolpe a-c), samt en kartering av urban värme vilken blir viktig att väga in när beslut om klimatanpassningsåtgärder skall tas (milstolpe d):

- a) *Analys Hemlingbybäcken* beställs av konsult och ämnar tydliggöra vilka öppna fördröjningsåtgärder som är möjliga för att minska översvämningsrisker längs Hemlingbybäckens sträckning från Hemlingby köpcentrum (uppströms) till passagen under järnvägen (nedströms). Leverans i april 2024. Kostnader för konsultutredning blir enligt mottaget anbud 300 tkr, vilket täcks av befintliga medel hos ÖP, LV och Gästrike vatten.
- b) *Analys ledningsnät* beställs av konsult och innebär fördjupade analyser av kapacitetsbrister i ledningssystemen för dag- och spillvatten, samt att identifiera fysiska åtgärder som kan minska översvämningsrisker. Leverans hösten 2024. Kostnader för konsultutredning uppskattas till 500 tkr och täcks av befintliga medel hos Gästrike vatten och ÖP.
- c) *Analys sårbara objekt* bygger på workshops med alla förvaltningar, bolag och räddningstjänst för att identifiera kritiska byggnader, verksamheter och infrastruktur med hög risk för att översvämmas i Gävle tätort, samt behov av åtgärder för att minska dessa risker. Workshoparna bygger på gemensam analys av kunskapsunderlag såsom skyfalls- och vattendragskarteringar och skadedata från 2021 och 2023. Analyserna leds av Erik Glaas som har genomfört liknande analyser i Norrköpings- och Linköpings kommun. Leverans hösten 2024. En workshop om 2 timmar per förvaltning/bolag krävs. Sammanlagt uppskattas arbetstiden för inblandade att ta totalt ca 130 timmar arbetstid i anspråk under 2024.
- d) *Kartering värme* beställs av konsult och innebär en kartering av strålningstemperaturer vid värmebölja. Analysen ger ett kartlager som används för att identifiera riskområden för höga utom- och inomhustemperaturer, och behov av klimatanpassningsåtgärder. Leverans våren 2025. Beräknad konsultkostnad på 200 tkr täcks av anslag till ÖP.

Delprojekt 2: Implementera initiala klimatanpassningsåtgärder

Delprojekt 2 syftar till att implementera två övergripande åtgärder för att minska klimatrelaterade risker i Gävle tätort redan innan den klimatanpassningsstrategi och handlingsplan som avses utvecklas i detta projekt är färdigställda. Dessa åtgärder bedöms viktiga att genomföra för att visa handlingskraft gentemot kommuninvånare, samt göra kommunkoncernen bättre rustade i händelse av höga vattenflöden, kraftiga regn och värmebölja under de närmsta åren (milstolpe e-f):

- e) Den första föreslagna klimatanpassningsåtgärden är att implementera fördröjningsåtgärder i Hemlingby (t.ex. våtmark och/eller torrdamm) för att minska risker för översvämningskador nedströms, vilket bygger på slutsatser från *Analys Hemlingbybäcken* (deliverabel a). Åtgärden planeras att färdigställas hösten 2025. Kostnaderna uppskattas till 3 miljoner kronor, vilka avses belasta investeringsramen för klimatanpassning. Äskning av dessa medel görs separat till Finansutskottet. LONA-bidrag som täcker upp till 90% av kostnaden planerar att sökas.
- f) Den andra föreslagna klimatanpassningsåtgärden är skapandet av en utlåningstjänst kallad *Extremväderbanken* för materiel som kan skydda mot negativa konsekvenser vid



Skapad av Erik Glaas, Övergripande planering	Dokument-ID 23KS434		
Godkänd av	Datum 2023-11-20	Rev.	Referens

extremväder såsom översvämningsskydd, dränkbara pumpar, fläktar och portabla AC. Tjänsten innebär att kommunen köper in, lagrar och lånar ut materiel vid varningar om extremväder. I ett inledande skede föreslås utlåning ske inom kommunkoncernens verksamhetsområde med förtur till samhällsviktig verksamhet. I ett senare skede skulle tjänsten kunna riktas även till privatpersoner. Tjänsten planeras lanseras för koncerninternt bruk hösten 2025. Upphandling av materiel uppskattas till 5 miljoner kronor. Äskning av medel görs separat till Finansutskottet.

Delprojekt 3: Utveckla en kommunikationsplan för klimatanpassning

Översvämningarna under 2021 och 2023 samt värmeböljan 2018 synliggör behovet att utveckla kommunikationen om extremväderhändelser både inom kommunkoncernen och gentemot intressenter och medborgare. Detta är viktigt för att underlätta för aktörer att implementera skadeförebyggande åtgärder inför och under extremväderhändelser, samt att långsiktigt kunna bygga bort risker. Här är det viktigt att kommunkoncernen talar med en "gemensam röst" så att budskap blir tydliga, och att kommunikation anpassas för olika målgrupper och risker. Arbetet med en kommunikationsplan har påbörjats, föreslås ledas av kommunikationsstrateg Tommy Åman och koordineras med projektgruppen för klimatanpassning. Kommunikationsplanen (milstolpe g) planeras att tas i bruk våren 2025. Tidsåtgången uppskattas till 100h för kommunikatörer.

Delprojekt 4: Upprätta en klimatanpassningsstrategi

Det fjärde delprojektet syftar till att utveckla en klimatanpassningsstrategi (milstolpe h) som beskriver *HUR* klimatanpassningsarbetet skall bedrivas inom kommunkoncernen inklusive:

- Strategins koppling till relaterade styrdokument
- Övergripande arbetssätt och samverkansformer
- Principer för prioriteringar av åtgärder
- Principer för finansiering (t.ex. från investeringsramen) av åtgärder, exempelvis:
 - Strategiska satsningar
 - Investeringar
 - "Passa på åtgärder" (delfinansiering av investeringar i andra projekt och åtgärder)
- Principer för klimatanpassningshänsyn i nyexploatering och inom befintlig stad
- Former för samverkan med t.ex. fastighetsägare
- Former för utvärdering inklusive använda effektindikatorer

Klimatanpassningsstrategin föreslås utvecklas av projektgruppen för klimatanpassning vilket kräver förankring inom deltagarnas respektive förvaltning/bolag/verksamhet, och vara klar för politiskt beslut i Kommunfullmäktige (KF) hösten 2025.

Delprojekt 5: Upprätta en handlingsplan för klimatanpassning

För att tydliggöra vilka klimatanpassningsåtgärder som skall genomföras inom kommunkoncernen föreslås en koncerngemensam handlingsplan (milstolpe i) med tydlig ansvarsfördelning kopplas till klimatanpassningsstrategin som beskriver VAD som skall genomföras under de kommande åren. Handlingsplanen för föreslås uppdateras återkommande (exempelvis varje mandatperiod), och under



Skapad av Erik Glaas, Övergripande planering	Dokument-ID 23KS434		
Godkänd av	Datum 2023-11-20	Rev.	Referens

den första perioden fokusera på att minska översvämningsrisker i Gävle tätort. Handlingsplanen föreslås innehålla olika typer av åtgärder såsom:

- Fysiska klimatanpassningsåtgärder
- Eventuella ändringar av ägardirektiv och förbundsordningar
- Framtagande av kunskapsunderlag (t.ex. kartering av ras, skred och erosionsrisker)
- Insatser för att höja kunskapsnivån om klimatanpassning bland medarbetare
- Kommunikationsinsatser för att bättre nå medborgare och företag (t.ex. fastighetsägare)

Liksom för klimatanpassningsstrategin föreslås handlingsplanen utvecklas av projektgruppen för klimatanpassning via förankring inom deltagarnas respektive förvaltning/bolag/verksamhet, och planeras att vara färdig för politiskt antagande i KF hösten 2025.

2.4. Tidplan

Det strategiska arbetssättet för kommunkoncernens klimatanpassningsarbete som utvecklas inom projektet planeras att övergå i linjearbetet fr.o.m. januari 2026. Projektets leveranser (milstolpar) sammanställs kronologiskt nedan.

Följande kvartal (Q) avser milstolpar vara slutlevererade:

Milstolpe a: <i>Analys Hemlingbybäcken</i>	24 Q2
Milstolpe b: <i>Analys ledningsnät</i>	24 Q4
Milstolpe c: <i>Analys sårbara objekt</i>	24 Q4
Milstolpe d: <i>Kartering värme</i>	25 Q1
Milstolpe g: <i>Kommunikationsplan</i>	25 Q2
Milstolpe e: <i>Fördröjningsåtgärder Hemlingby</i>	25 Q3
Milstolpe f: <i>Extremväderbanken</i>	25 Q3
Milstolpe h: <i>Klimatanpassningsstrategi</i>	25 Q4
Milstolpe i: <i>Handlingsplan</i>	25 Q4

Denna tidsplanering ska noga följas/uppdateras inom ramen för styrgruppen och projektgruppens löpande avstämningar.

2.5. Projektbudget

Nedan finns en sammanställning av uppskattade kostnader och tidsåtgång för koncernens personal under projektets genomförande. Konsultkostnader för utredningar (milstolpe a, b och d) bygger på mottagna anbud eller exempel på liknande studier i andra kommuner. Tidsåtgång för workshops för att identifiera sårbara objekt (milstolpe c), referensgruppsmöten samt projektgruppsmöten bygger på ett initialt uppskattat behov, vilket behöver revideras när projektplanen utformas. Kostnader för initiala klimatanpassningsåtgärder (milstolpe e och f) är grova uppskattningar som kommer att tydliggöras när milstolpe a och c är levererade. Tidsåtgången för att utforma kommunikationsplanen,



Skapad av Erik Glaas, Övergripande planering	Dokument-ID 23KS434		
Godkänd av	Datum 2023-11-20	Rev.	Referens

klimateanpassningsstrategin och handlingsplanen (milstolpe g, h och i) täcks förutom 100h till kommunikatör av den avsatta arbetstiden för projektledare, projektdeltagare och projektgrupp.

Aktivitet/milstolpe	Kostnader	Personal 2024	Personal 2025
Projektledning: Erik Glaas		500h	800h
Projektdeltagare: Plan		500h	300h
Projektdeltagare: Drift och utemiljö		200h	200h
Styrgrupp		20h	20h
Projektgrupp (referensgrupp)		400h	400h
Milstolpe a: <i>Analys Hemlingbybäcken</i>	300 tkr		
Milstolpe b: <i>Analys ledningsnät</i>	500 tkr		
Milstolpe c: <i>Analys sårbara objekt</i>		130h	
Milstolpe d: <i>Kartering värme</i>	200 tkr		
Milstolpe e: <i>Fördröjningsåtgärder Hemlingby</i>	3 mkr		
Milstolpe f: <i>Extremväderbanken</i>	5 mkr		
Milstolpe g: <i>Kommunikationsplan</i>		50h	50h
Milstolpe h: <i>Klimateanpassningsstrategi</i>			
Milstolpe i: <i>Handlingsplan</i>			
Totalt	9 mkr	1800h	1770h

Tabell 1. Översyn av föreslagen projektbudget för initiala arbetsuppgifter och milstolpar.

2.6. Projektets prioritering

Det föreslagna projektets hösta prioritet är att implementera initiala klimateanpassningsåtgärder som kan minska risker för översvämningsskador i Gävle tätort, samt att utveckla klimateanpassningsstrategin med tillhörande handlingsplan för att tydliggöra *HUR* det koncerngemensamma arbetet med klimateanpassning skall genomföras och *VAD* som skall genomföras av *VEM/VILKA*. Övriga milstolpar i projektet syftar till att möjliggöra detta.

Projektets främsta prioritering utifrån aspekterna tid, resultat och kostnad är kvalitén på resultaten, vilka är avgörande för att implementera ett fungerande koncerngemensamt klimateanpassningsarbete samt att prioritera de klimateanpassningsåtgärder som ger mest effekt till minsta möjliga kostnad. Även tidsaspekten är viktig eftersom det är viktigt att kunna visa handlingskraft i klimateanpassningsfrågan gentemot medborgare. Följande rangordning föreslås därmed:

- I. Resultat/kvalitet
- II. Tid
- III. Kostnad



Skapad av Erik Glaas, Övergripande planering	Dokument-ID 23KS434		
Godkänd av	Datum 2023-11-20	Rev.	Referens

2.7. Nyttokostnatsanalys

Skyfallet i augusti 2021 påvisar att extremväderhändelser kan generera stora kostnader för kommunkoncernen. I regressförfarandet ingår krav från försäkringsbolag att kommunen skall ersätta översvämningsskador för motsvarande 1,2 miljarder kronor, vilket bedöms landa i ersättningskrav på runt 250 miljoner kronor. Förutom detta har kommunen samt kommunala bolag redan bekostat återställning av byggnader, broar, vägar, trummor, mm. som inte täcks av försäkringar motsvarande 10-tals miljoner kronor.

Utifrån de stora kostnader som extremväderhändelser ofta genererar bedöms föreslagna investeringar i strategiska arbetsätt, utredningar och initiala klimatanpassningsåtgärder vara väl investerat då det på både kort och lång sikt minskar klimatrelaterade risker inklusive troliga ersättningar och återställningskostnader vid framtida händelser. Att investera arbetstid i utvecklandet av mer målgruppsanpassad information kan även leda till att fler företag vågar etablera verksamhet i Gävle då riskbilden blir tydligare.

3. Påverkande omgivning

Klimatrisker och anpassning berör alla delar koncernens verksamhetsområden och målgrupper. För att det föreslagna projektet skall bli framgångsrikt krävs därmed ett engagemang och deltagande av alla kommunala sektorer, bolag samt Gästrike räddningstjänst, vilket projektet är riggat för. Gällande externa målgrupper är fastighetsägare en viktig intressentgrupp eftersom de äger och förvaltar ca 70% av marken i tätorten. Att samverka med fastighetsägare är centralt då kommunen har mycket små möjligheter att ställa krav på hur de använder sin mark i den befintliga staden, samtidigt som kommunalt implementerade klimatanpassningsåtgärder inte får gynna enskild fastighetsägare.

Projektet berör direkt kommunens arbete med Agenda 2030 då fokus ligger på att minska klimatrelaterade risker för kommunens invånare och miljö. I detta arbete är det centralt att i största möjliga mån försöka nyttja de mervärden som klimatanpassningsåtgärder kan bidra till såsom förbättrade förutsättningar för rekreation, trygghet, luftkvalitet och energieffektivisering. En bred intern och extern samverkan är förutsättning för detta.

Projektet kommer att hantera viss data som kan vara skyddsklassad såsom information om placering av ledningsgator, elinfrastruktur och översvämningsskadade fastigheter. För att minska risken för att sådan information sprids strävar projektet att i högsta möjliga mån behålla rådatan inom respektive organisation och istället göra mer generella sammanställningar av risker och anpassningsbehov som den bredare projektgruppen kan ta ställning till.

Projektet berör direkt flera styrande dokument som den planerade klimatanpassningsstrategin och handlingsplanen behöver förhålla sig till, inte minst dagvattenpolicyn, VA-planen och vattentjänstplanen. Men det blir även viktigt att strategin går i linje med bredare dokument såsom Gävle växer, Näringslivsprogrammet, det Sociala hållbarhetsprogrammet, Planeringsstrategin och riktlinjer för bostadsförsörjning. Styrgruppens och projektgruppens breda sammansättning borgar för att dessa dokument beaktas, och om det ses nödvändigt uppdateras för att gå i linje med den framtida klimatanpassningsstrategins intensjoner. Projektet berör även ägardirektiv till de kommunala bolagen samt förbundsordningen för Gästrike räddningstjänst som kan behöva uppdateras beroende på om det bedöms nödvändigt för klimatanpassningsstrategins och



Skapad av Erik Glaas, Övergripande planering	Dokument-ID 23KS434		
Godkänd av	Datum 2023-11-20	Rev.	Referens

handlingsplanens genomförande. Diskussioner om detta behöver föras inom både styrgruppen och projektgruppens löpande arbete.

4. Organisation, rapportering och överlämning

För att det föreslagna projektet skall bli framgångsrikt är det av yttersta vikt att styrgruppen och projektgruppen är sammansatt innan, och görs delaktig i, projektplaneringen eftersom många parallella processer inom kommunkoncernen pågår och planeras inom de kommande åren vilka kan påverka projektets genomförande. Dessa processer behöver klargöras och beaktas för att undvika dubbelarbete, motsägande målsättningar och för att hitta synergier.

Resultat och milstolpar i projektet bearbetas löpande av projektdeltagarna och projektgruppen, och syftar till att hitta fungerande arbetsätt för koncernens arbete med klimatanpassning. Detta lägger grunden för den kommande klimatanpassningsstrategin och handlingsplanen, och därmed kommunkoncernens framtida linjearbete med klimatanpassning. Centrala ställningstaganden är här hur ansvaret skall fördelas och åtgärder finansieras vilket planeras att klargöras i klimatanpassningsstrategin, vilken tillsammans med handlingsplanen planeras att vara klar för beslut av Kommunfullmäktige hösten 2025 för att ge legitimitet åt det framtida arbetet.

Projektet följer projektmetodiken XLPM och projektledaren rapporterar till projektsponsor. Efter beslutad projektbeställning måste projektledare meddela avvikelser från beställningen till projektsponsor som förmedlar information till projektstyrgrupp.

DATUM OCH SIGNATUR

Projektsponsor; namn och signatur	Datum	Projektledare; namn och signatur	Datum
-----------------------------------	-------	----------------------------------	-------

