

# Kommunplan 2024

En budget för  
trygghet genom livet



Gävle  
KOMMUN



## Innehåll

<b>1. Beslutsförslag</b> .....	3
<b>2. Organisationsbild Gävle kommunkoncern</b> .....	5
<b>3. Politisk huvudskrivelse för valperioden</b> .....	6
<b>3.1 Ledningsfilosofi</b> .....	8
<b>3.2 Politisk styrning</b> .....	9
<b>3.3 Kommunövergripande mål</b> .....	12
<b>3.4 Finansiella mål</b> .....	21
<b>4. Årsplan</b> .....	24
<b>4.1 Omvärld</b> .....	24
<b>4.2 Budgetmodell och kalkylförutsättningar</b> .....	28
<b>4.3 Finansiering av verksamheterna</b> .....	31
<b>4.4 Kommunens nämnder</b> .....	34
<b>4.5 Kommunens bolag</b> .....	50
<b>5. Ekonomisk sammanställning</b> .....	58
<b>5.1 Driftramar</b> .....	58
<b>5.2 Resultatbudget</b> .....	59
<b>5.3 Balansbudget</b> .....	60
<b>5.4 Driftbudget</b> .....	63
<b>5.5 Investeringsbudget 2024-2027</b> .....	64
<b>5.6 Försäljning av anläggningstillgångar 2024-2027</b> .....	66
<b>5.7 Exploateringsbudget 2024-2027</b> .....	66



# 1. Beslutsförslag

1. att för finansiering av 2024 års och tidigare års investeringar jämte förmedlade lån till företag inom kommunkoncernen upplåna högst 14 350 mnkr
2. att tidigare lånebeslut upphävs i motsvarande mån
3. att bemyndigande kommunstyrelsen att inom beloppsram på 13 850 mnkr år 2024 utlämna lån eller teckna borgen för kommunens bolag för finansiering av investeringar, leasing, omsättning av tidigare lån samt för löpande rörelsekrediter inom i Kommunplanen angivna kreditramar per bolag
4. att bemyndiga kommunstyrelsen att uppta tillfälliga lån år 2024 inom en beloppsram på 1 000 mnkr
5. att fastställa föreliggande förslag till kommunövergripande mål, målnedbrytningar och indikatorer, samt ägardirektiv för nämnder och bolagsstyrelser åren 2024 - 2027. Samt ge förvaltningen i uppdrag att återkomma med förslag på mätbara indikatorer där dessa saknas innan arbetet startar med delårsrapport 1.
6. att det sociala hållbarhetsprogrammet förlängs för att gälla även under 2024.
7. att fastställa Gävle Stadshus AB aktieutdelning till 339,3 mnkr från nuvarande 166,8 mnkr.
8. att godkänna förslag till budget för åren 2024 - 2027 för Gävle Stadshuskoncernens bolag och Gävle Vatten AB som redovisas vid punkt 5.8 Kommunens bolag
9. att bolagen inom bolagskoncernen omarbetar sina budgetar utifrån beslutad kommunplan och de nya ägardirektiven
10. att fastställa kommunens resultat- och balansbudget för åren 2024 - 2027
11. att till den del negativt balanskravs resultat uppstår med anledning av medfinansiering till Trafikverket skall det utifrån synnerliga skäl inte återställas
12. att, om budgeten för år 2024 inte håller, använda medel från resultatutjämningsreserv för att uppnå noll-resultat i enlighet med de av kommunfullmäktige fastställda riktlinjerna för resultatutjämningsreserv.
13. att fastställa föreslagna driframar till kommunens nämnder och styrelse, samt att dessa är skyldiga att inrymma verksamheten inom de tilldelade budgetramarna
14. att bemyndiga kommunstyrelsen att förfoga över centrala anslag för oförutsedda behov mm
15. att fastställa föreslagen investeringsbudget och pågående exploateringsbudget för kommunen, inklusive investeringar hos de kommunala bolagen som riktas mot den kommunala skattefinansierade verksamheten för åren 2024 - 2027
17. att fastställa internräntan inom kommunen till 2,5 %
18. att fastställa räntan för kommunens egen utlåning till Gavlefastigheter Gävle kommun AB till 2,5%
19. att bemyndiga ekonomidirektören att omfördela centrala anslag till nämnderna avseende kompensation för ökade hyres- och kapitaltjänstkostnader till följd av färdigställda investeringar
20. att bemyndiga kommunstyrelsen att medge igångsättningstillstånd för projekt med statsbidrag eller liknande, samt att ålägga kommunstyrelsen att



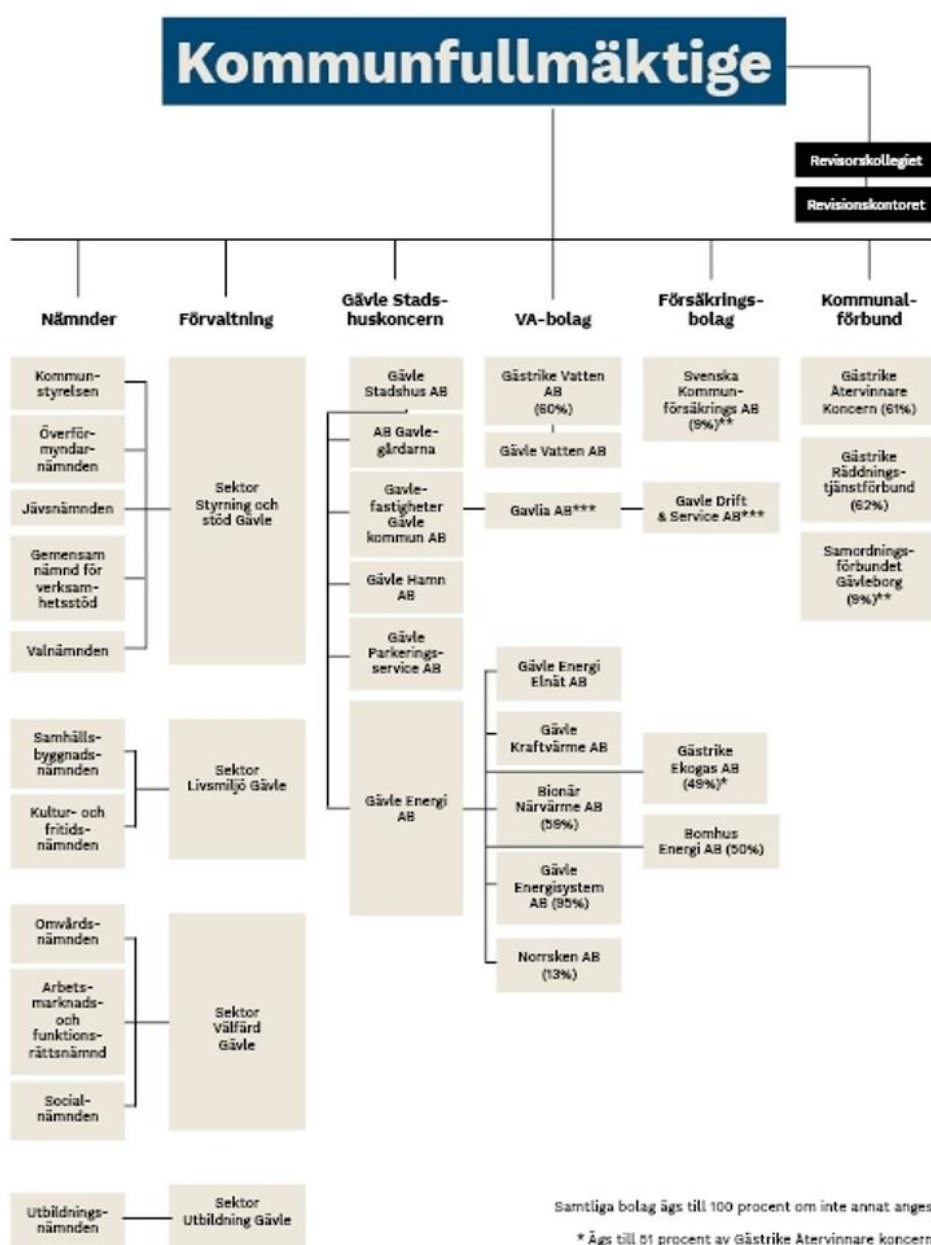
**till kommunfullmäktige rapportera om vidtagna åtgärder och samtidigt hemställa om medelsanvisning**

21. **att nämnder och bolag skall avlämna månads-, delårsrapporter och årsredovisning enligt tidsplaner och anvisningar från Sektor Styrning och stöd**
22. **att, i den del upprättad kommunplan omfattar även förslag till revisorernas budget, hänskjuta frågan om slutlig beredning av revisorernas budget till kommunfullmäktiges presidium**
24. **att ge Sektor styrning och stöd möjlighet till redaktionella justeringar i Kommunplanen inför beslut i Kommunfullmäktige.**



## 2. Organisationsbild Gävle kommunkoncernen

# Den kommunala koncernen



Samtliga bolag ägs till 100 procent om inte annat anges.

\* Ägs till 51 procent av Gästrik Atervinnare koncern.

\*\* Ingår ej i den sammanställda redovisningen.

\*\*\*Bolaget kommer att fusioneras med Gävlefastigheter Gävle kommun AB under år 2024



### 3. Politisk huvudskrivelse för valperioden

Gävle kommun har fantastiska förutsättningar. Om förutsättningarna görs rättvisa kan Gävle kommun bli en än mer fantastisk plats att bo på och verka i. För att det ska bli verklighet behövs det en helt ny politisk inriktning för Gävlebornas bästa. En kommunplan som fokuserar på de viktiga frågorna, och i tider där vi behöver vara ekonomiskt varsamma, inte sparar in på den gemensamma kärnverksamheten vi har, och i stället prioriterar rätt.

Att minska kostnader för administration, att ha en mer genomtänkt investeringsbudget samt ombilda delar av allmännyttan för minskad segregation ger en ekonomisk situation där omvårdnadsnämnden och utbildningsnämnden kan fredas från sparkrav. Gävle kommuns kärnverksamheter skadas av att ständigt utsättas för den ekonomiska osthyveln.

Genom att bland annat decentralisera bemanningsenheten och införa en ny styrmodell kan arbetsklimatet i Gävle kommun förbättras. Därför ska kommunen nu få ett nytt kommunövergripande mål då detta arbete måste genomsyra alla verksamheter. Ett bättre arbetsklimat leder till minskad sjukfrånvaro och personalomsättning, vilket i sin tur leder till minskade kostnader. Den potentiella kostnadsminskningen uppgår till cirka 119 miljoner kronor.

**I grund och botten handlar det om en starkare skattekraft.** Den offentliga sektorn finansieras genom dess skattekraft och ambitionsnivån beror på hur stark den är. Genom kraftfulla reformer har Gävle kommun goda förutsättningar att utvecklas till en bättre plats att leva på. Med bättre företagsklimat, fler i arbete, bättre skolresultat och ökad trygghet kommer Gävles skattekraft att öka och med det vår livskvalitet.

**En skola där det satsas på eleverna.** Skolan är det viktigaste verktyget vi har för att vända trenden med dalande betyg och skenande kriminalitet. I svåra ekonomiska tider ska en kommun vända på varje krona för att se till att det satsas rätt. Det gör denna budget och därför kan skolan fredas från sparkrav.

Nästan var femte elev i årskurs nio klarar inte behörigheten till gymnasiet samtidigt som så lite som cirka 30 procent av eleverna i gymnasiet inte klarar av att ta examen. Bakom siffrorna står unga människor som i framtiden kommer att ha det svårare att få en stadig tillvaro på arbetsmarknaden.

En skola där de svagaste eleverna går ut med godkänt är den långsiktigt viktigaste trygghetsreformen. Därför måste Gävle kommun kraftigt utöka punktinsatser som läxhjälp och lovskola för elever som inte ser ut att klara skolan. Samtidigt som vi verkställer beslut om att stimulera våra särskilt begåvade elever till att fortsätta utvecklas. Målsättningen måste vara att alla elever ska klara grundskolan med godkända betyg. Vi är beredda att arbeta hårt för att nå det målet.

**En trygg kommun att åldras i.** I Gävle ska det vara självklart att man blir väl omhändertagen när man blir gammal eller sjuk. Den senare tiden har vi däremot hört och sett flera larm från kommunens äldreomsorg om bristande kvalitet, och där krävs nu en ordentlig genomlysning. Även här är det viktigt att inte fortsätta skära ner i verksamheterna ytterligare, utan i stället freda äldreomsorgen från sparkrav. Man ska våga bli gammal i vår kommun.

**Ett sunt företagsklimat kommer att generera de där jobben.** Gävle är en kommun med många företagsamma medborgare, som driver alla typer av framgångsrika företag. Trots detta visar kommunens företagsklimat på en urusel nivå, plats 266 av Sveriges 290 kommuner. Utan dessa



viktiga företag kommer inga jobb att genereras och så småningom skrämmer vi iväg arbetsgivarna till andra kommuner, vilket kommer leda till ännu färre jobb.

Ska Gävle kommun få nya företag samtidigt som våra nuvarande företag kan blomstra måste företagsklimatet drastiskt bli bättre.

**Fler i arbete genom ökade krav.** Det är viktigt att stärka drivkrafterna att söka sig från bidrag till arbete och därmed också stärka den lokala arbetslinjen. Därför behöver Gävle kommun bland annat införa krav på heltidssysselsättning för försörjningsstöd. Kan man arbeta så ska man arbeta.

**Trygghet för Gävleborna.** Otryggheten fortsätter att öka. Bland elever i årskurs nio undviker närmare hälften vissa aktiviteter, platser eller personer på grund av oro för brott. Nästan varannan ung tjej mellan 16-24 år känner sig mycket eller ganska otrygg eller avstår helt från att gå ut i sitt bostadsområde under sena kvällar. Även om vissa enskilda mätningar visar på att den upplevda tryggheten förbättrats något är otryggheten alldeles för utbredd.

Gävle kommun måste höja ambitionsnivån i trygghetsarbetet samtidigt som förslag inte ska dras i långbänk. Tempot i arbetet för att stävja otryggheten måste öka.

**Stärk köpkraften hos Gävleborna.** Skatten i Gävle är ungefär två kronor högre än i flertalet jämförbara kommuner. Det innebär att en genomsnittlig familj i Gävle - där två vuxna arbetar - betalar ca 12 000 kr mer per år i skatt, än de som bor i jämförbara kommuner. Det är inte rimligt. Lägre skatt gör det mer lönsamt att arbeta och främjar tillväxt, men är framförallt viktigt för att ge människor med små marginaler större ekonomisk frihet. Lägre skatt är en viktig frihetsfråga.

Genom att prioritera våra kärnverksamheter, att garantera att Gävleborna får valuta för sina skattepengar, skapas möjligheten att sänka Gävles skattesats på sikt. Vilket i sin tur stimulerar köpkraften hos Gävleborna som i slutändan leder till en starkare skattekraft. Pengarna Gävleborna tjänar in ska först och främst vara deras egna att besluta om hur de används. Därför finns det en skattesänkning inom planeringsperioden i denna kommunplan på 26 öre, för den vanliga barnfamiljen innebär det cirka 1500 kronor mer i plånboken varje år.

Gävleborna förtjänar politiker som prioriterar kärnverksamheten.

**William Elofsson, kommunalråd i opposition**

**Pekka Seitola, kommunalråd i opposition**



## 3.1 Ledningsfilosofi

### Nuvarande modell: Tillitsbaserad styrning

Gävle kommun ska tillämpa en tillitsbaserad styrning och ledning på alla nivåer. Vi definierar tillitsbaserad styrning i enlighet med Tillitsdelegationens definition där kultur och arbetssätt har fokus på verksamhetens syfte och medborgarens behov. Den tillitsbaserade styrningen och ledningen som vi definierar här är en utveckling av den värdegrund Gävle kommunkoncern sedan tidigare tagit fram som fokuserar på uppdraget, kvalitet, bemötande och samarbete.

Varje beslutsnivå verkar aktivt för att stimulera samverkan och helhetsperspektiv, bygga tillitsfulla relationer samt säkerställa att medarbetaren kan, vill och vågar hjälpa medborgaren.

Tillit i en stor organisation med fler än 8 000 medarbetare bygger på att det gemensamma målet är tydligt. Tydliga ramar, verksamhetsnära mål och mandat är en förutsättning. Lust och engagemang i uppdraget och möjligheter att få prova nya metoder likaså.

**Tillit** - sträva efter att som utgångspunkt välja att lita på dem du samarbetar med och ha positiva förväntningar.

**Medborgarfokus** - sätt medborgarens upplevelse och kunskap i fokus och försök förstå vad medborgaren sätter värde på.

**Helhetssyn** - uppmuntra alla i styrkedjan att aktivt och gemensamt ta ansvar för helheten och samverka över gränser.

**Handlingsutrymme** - delegera handlingsutrymme och välkomna medbestämmande, men var också tydlig kring vem som har mandat att göra vad, och skapa goda förutsättningar för medarbetarna att klara sitt uppdrag.

**Stöd** - säkerställ ett verksamhetsnära och kvalificerat professionellt, administrativt och psykosocialt stöd i kärnverksamheten.

**Kunskap** - premiera kunskapsutveckling, lärande och en praktik baserad på vetenskap och beprövad erfarenhet.

**Öppenhet** - sträva efter öppenhet genom att dela information, välkomna oliktankande och respektera kritik.

Tillit betyder inte fritt valt arbete, utan vi vill förstärka den egna såväl som organisationens kreativitet för att klara uppdraget i en utmanande tid. En kultur och ett ledarskap som främjar en tillitsbaserad organisation ska få en betydligt mer framskjuten roll samtidigt som styrningen via ekonomi, mål- och resultatstyrning ska bli mindre detaljerad och mer möjliggörande. Uppföljning är viktigt för att veta att vi är på rätt väg, men målet och vägen dit är viktigare.

### Framgångskultur

Värdegrund är ett samlingsbegrepp för frågor om moral, etik, relationer, demokrati och livsåskådning. Det är ett begrepp som kan användas för att beskriva de värderingar som formar en organisations normer och handlingar. Vi vill sätta mer fokus på den kultur som finns i vår organisation och som påverkar våra medarbetares agerande och mående på jobbet och som är en stor del i hur väl en verksamhet fungerar. Organisationskulturen handlar om vanorna, värderingarna, de oskrivna reglerna och den stämning som råder på arbetsplatsen. Alla bidrar till kulturen i en organisation. Kulturen sitter inte i väggarna. Den sitter i människorna. Det innebär att det alltid går att förändra, förädla, förbättra och utveckla en organisationskultur för att nå ökad kvalitet, trivsel och sammanhållning.

Vi vill se en tydligare framgångskultur i hela vår kommun. En kultur som gör att vi vill lyckas, vågar misslyckas och vågar ta nya tag. En kultur där alla vill och får tänka nytt. Vi vill se en kultur av höga





förväntningar och hög tillit i alla delar av kommunen. En kultur som främjar helhet och samverkan och en kultur där vi gör varandra bättre. Vi ska ge varandra tio sätt att lyckas, inte tio anledningar att det inte går. Och om det vi vill uppnå ändå inte går fullt ut, så ger vi varandra tio nya möjligheter att nå så långt det går. Så bygger vi en kultur som är möjlighetsbaserad och inte problemorienterad.

**De förhållningssätt som vi vill ska bidra till denna framgångskultur är:**

#### **Möjliggörande**

Vi möjliggör och öppnar dörrar för nya idéer. Vi har alltid ett medborgarfokus - gott bemötande och god service möjliggör nya vägar.

#### **Medskapande**

Medarbetare, brukare, invånare, civilsamhälle, näringsliv och andra relevanta aktörer är självklart med och bidrar till hela kommunens utveckling.

#### **Medvetenhet**

Vi gör medvetna och hållbara val ur ett socialt, ekologiskt och ekonomiskt perspektiv. Målet är att uppnå god kvalitet i våra verksamheter. Det ska ske inom ramen för en långsiktigt hållbar ekonomi och är beroende av tydlig styrning där relevant uppföljning, utvärdering och analys är förutsättningar för att kunna göra välavvägda prioriteringar och vägval.

## **3.2 Politisk styrning**

### **En politiskt styrd organisation**

Gävle kommun är en politiskt styrd organisation vars högsta beslutande organ är kommunfullmäktige. Under kommunfullmäktige finns kommunstyrelsen och de ytterligare nämnder som fullgör kommunens uppgifter. I kommunkoncernen finns även fem helägda och två delägda bolag. Utöver bolagen finns fyra kommunalförbund.

Enligt regeringsformen är syftet med kommunal verksamhet att trygga rätten till bostäder och utbildning samt verka för social omsorg, trygghet, sysselsättning och för goda förutsättningar för hälsa. Kommunen är även ansvarig för den service som har stor betydelse för samhällets funktionalitet såsom infrastruktur, vatten- och avfallshantering samt tillsyn av miljöfarlig verksamhet och livsmedelshantering.

Kommunen styrs, förutom av regeringsformen, även av kommunallagen som ger stort utrymme för självstyre. Detta innebär att kommunen har rätt att själv bestämma på vilket sätt arbetsuppgifter ska organiseras och hur resurser ska fördelas.

Kommunens verksamheter erbjuder tjänster och service till människor, företag och organisationer. Det resultat som levereras till de som nyttjar tjänsterna och servicen, har betydelse för tilliten till kommunkoncernen.

Kommunfullmäktige fastställer nämndernas verksamhetsområden, dess uppgifter och dess inbördes förhållanden och arbetsformer i reglementen. Kommunfullmäktige beslutar också om reglemente för kommunens revisorer.

### **Agenda 2030**

Agenda 2030 antogs 2015 av FN:s generalförsamling och innebär att alla medlemsländer i FN har förbundit sig att arbeta för att uppnå en ekonomiskt, socialt och miljömässigt hållbar värld till år 2030.

De 17 målen i Agenda 2030 handlar om att skapa anständiga och hållbara levnadsförhållanden och levnadsvillkor för alla världens människor. Eftersom förutsättningarna för att nå de 17 målen är



lokala, medan målen är globala, blir varje lands utmaningar och styrkor unika. Det som sker på den lokala nivån är centralt för genomförandet av agendan.

## **Gävle kommuns styrmodell**

Styrmodellen för Gävle kommun måste utvecklas. Den slutliga modellen bedöms vara färdig till kommunplan 2025. Årets kommunplan består av kommunövergripande mål och målnedbrytningar med indikatorer som utgör mätpunkter som bedöms viktiga för måluppfyllelsen. Indikatorerna kommer att kompletteras innan arbetet med delårsrapport 1 startar. Utvecklingsarbetet med styrmodellen inom kommunkoncernen går med denna kommunplan från att styra genom uppdrag i Kommunplanen, till att arbeta med målnedbrytningar och indikatorer.

Kommunfullmäktiges mål är koncernövergripande och gäller för valperioden. De kommunövergripande målen kompletteras med finansiella mål. Nämnder och bolag ska, utifrån den politiska huvudskrivelsen, de kommunövergripande målen med dess beskrivande texter och utifrån fastlagda målnedbrytningar utforma sina verksamhetsplaner.

Parallellt med de kommunövergripande målen och målnedbrytningarna har Gävle kommun tre strategiska program inom miljö, social hållbarhet och näringsliv samt en översiktsplan för det växande Gävle. Såväl kommunplan som strategiska program har beslutats av kommunfullmäktige varför måluppfyllelsen ska bedömas utifrån dessa dokument sammantaget.

Gävle kommun har i nuläget en beslutad framgångskultur, där medarbetare ska våga testa nytt genom den tillitsbaserade styrningen, grundas på tre förhållningssätt. Dessa är möjliggörande, medskapande och medvetenhet. Kommunstyrelsen uppdras att inleda ett arbete med att ta fram en mer effektiv styrmodell än den som används i nuläget, särskilt då tillitsbaserad styrning ifrågasätts av forskning.

Inom kommunkoncernen finns utöver förvaltningen ett antal bolag och kommunalförbund. Dessa styrs också av kommunplanen, men behöver också följa reglementen, bolagsordningar och förbundsordningar.

## **Uppföljning**

Kommunens uppföljning av mål och indikatorer sker genom den så kallade trafikljusmodellen, som syftar till att visa hur arbetet fortgår. Måluppfyllelsen delas in i Grön, Gul och Röd. Eftersom kommunfullmäktiges mål berör komplexa samhällsutmaningar som innehåller många delar så är det en politiskt sammanvägd bedömning av dessa som avgör i vilken utsträckning målet eller målnedbrytningen anses uppfyllt.

**Grön:** Arbetet bedrivs på ett sätt som kommer att leda till full avsedd måluppfyllelse.

**Gul:** Arbetet har påbörjats och kommer att nå avsedd måluppfyllelse men ytterligare insatser krävs.

**Röd:** Arbetet har inte påbörjats eller trenden går åt fel håll. Det räcker inte med de insatser som hittills har genomförts för att målet ska uppnås i tid.



## God ekonomisk hushållning

Kommunfullmäktige fastställer fyra övergripande finansiella mål. Utgångspunkten för de finansiella målen är att varje generation själv ska bära kostnaderna för den service de konsumerar.

Enligt kommunallagen ska kommuner och regioner i samband med budget ange finansiella mål för ekonomin som är av betydelse för god ekonomisk hushållning. De finansiella målen ska följas upp i förvaltningsberättelsen vid delårsbokslut samt årsredovisning. Revisorerna ska göra en bedömning om resultaten i delårsrapporterna och årsbokslut är förenliga med beslutade finansiella mål.

”Kommuner och regioner ska ha en god ekonomisk hushållning i sin verksamhet och i sådan verksamhet som bedrivs genom andra juridiska personer.” Så uttrycks denna grundläggande princip i 11 kap 1 § kommunallagen. I samma paragraf anges att fullmäktige ska besluta om riktlinjer för god ekonomisk hushållning. Riktlinjerna bör enligt förarbetena även innehålla en tolkning av vad god ekonomisk hushållning betyder för kommunen/regionen och hur den mer konkret kan uppnås. God ekonomisk hushållning handlar om att styra ekonomi och verksamhet både i ett kortare och i ett längre tidsperspektiv. Om kostnader i ett längre perspektiv överstiger intäkterna innebär det att kommande generationer får betala för denna överkonsumtion. Normalt sett ska ekonomin visa på ett positivt resultat på en nivå som gör att förmögenheten inte urholkas av inflation eller av för låg självfinansieringsgrad av investeringar. Målsättningen för nivåerna på exempelvis ekonomiskt resultat, skuldsättning och förmögenhet ska beslutas av respektive kommun och region, utifrån lokalt rådande förutsättningar. Nuvarande ekonomiska förutsättningarna gör att budget 2024 behöver relateras till begreppet stark finansiell ställning. Tolkningen innebär att Gävle kommun har en stark finansiell ställning om det justerade egna kapitalet som andel av skatter och bidrag uppgår till lägst 50 procent.



Utfallet för nyckeltalet justerat eget kapital som andel av skatter och bidrag för Gävle kommun 2022 var drygt 58 procent och prognosen för 2023 är drygt 51 procent. Däremot blir konsekvenserna av 2024 års budget att utfallet beräknas bli strax 46 procent och därmed inte når upp till nivån lägst 50 procent, för att i slutet av planeringsperioden ha en prognos på drygt 58 procent. Efter de försäljningar som uppdras i kommunplanen kommer detta nyckeltal behöva justeras för att vara rättvisande. Då kommer Gävles utfall att överstiga 50 procent.

### 3.3 Kommunövergripande mål

De nuvarande fem, snart sju, kommunövergripande målen ger en vision om hur Gävle ska utvecklas på lång sikt.



#### Kraftigt förbättrade resultat i Gävles skolor



Trygghet tidigt i livet är en grundförutsättning för att alla barn ska ges möjlighet att utvecklas på bästa sätt. Förskolan ger alla barn – oavsett andra förhållanden i och runt sin familj – en tryggare, mer lärorik och mer stimulerande uppväxt. Därför ska barnens rätt till förskola öka. Eftersom alla barn är



olika och familjers behov likaså, så ska annan pedagogisk omsorg än förskola kunna erbjudas de familjer som önskar det.

Barngrupperna ska inte vara större än att alla barn blir sedda av personalen och får en trygg omsorg i en stimulerande pedagogisk miljö. För att lyckas med målet om minskade barngrupper måste mer pricksäkra insatser genomföras i varje rektorsområde.

Ambitionen om minskade barngrupper måste gå hand i hand med en god kompetensförsörjning och god arbetsmiljö för personalen.

Varje elev ska mötas där den är och utmanas med höga förväntningar utifrån sina förutsättningar. För att höja elevernas resultat krävs fokus på kunskapsuppdraget, rätt resurser av stödpersonal i skolan och fler utbildade lärare med bättre förutsättningar att möta varje barns behov. Arbetet för en mer likvärdig skola och att stärka skolans kompensatoriska uppdrag ska fortsätta med oförminskad kraft. Alla elever i Gävles skolor ska må bra och trivas i skolan. Nolltolerans mot mobbning och kränkningar ska vara en självklarhet. Den psykiska hälsan bland barn och unga måste stärkas. Vi ska utveckla en modern och mer förebyggande elevhälsa med fler kompetenser och ökad tillgänglighet. Skolans elevhälsa och samverkan mellan skola, familj, socialtjänst och andra instanser är en viktig grund för att lyckas.

Skolfrånvaro ska bekämpas. Kommunen ska utveckla både trygghetsarbetet och det våldsförebyggande arbetet i skolan genom vidareförädling av nuvarande insatser, i nära kontakt med föräldrar/vårdnadshavare. Nolltoleransen för droger i skolmiljön ska upprätthållas med fler metoder, och i samverkan med polisen. Samverkan mellan skola, socialtjänst, civilsamhället och polis ska öka ytterligare.

Elever ska få mer arbetsmarknadskunskap och bättre studie- och yrkesvägledning så att ungdomar gör välinformerade val och får en realistisk bild av var jobbmöjligheterna är störst. Därför är det viktigt att stärka samarbetet mellan skola och arbetsliv i grundskolan, med särskilt fokus på våra yrkesprogram, i tät koppling till företag.

Gymnasieskolan är en viktig språngbräda in i högre utbildning och till arbete. Elevhälsan är fortsatt viktig för elever som behöver stärkt stöd i omställningen att gå från högstadiet till gymnasiet. För att ytterligare höja statusen på gymnasieskolans yrkesprogram ska vi stärka samarbetet i yrkesprogrammen mellan gymnasieskolan och vuxenutbildningen.

### **Fortbildning för fler i jobb**

Vi vill att det ska bli lättare att kunna utbilda sig till bristyrken på alla nivåer, att en utbyggnad av olika kompetenslyft och yrkesvux ska fortsätta lokalt och regionalt. För den som är yrkesverksam ska det bli enklare att kompetensväxla och ställa om under arbetslivet. Vuxenutbildningen ska ha goda förutsättningar att möta befolkningens ökande behov av utbildning och omställning för att matchas mot de lediga jobben. Vuxenutbildningen ska hitta fler vägar att arbeta kompensatoriskt och fler pedagogiska arbetsformer ska utvecklas. Kopplingen och samverkan mellan Vuxenutbildningen och Högskolan i Gävle ska stärkas.

Vi vill fortsätta reformeringen av den lokala arbetsmarknadspolitiken riktat till de personer som står allra längst från arbetsmarknaden. Höga krav och förväntningar ska finnas på att alla tar ett personligt ansvar för att delta fullt ut i aktiviteter och utbildning som kan leda till jobb. Kopplingen och samverkan med näringslivet och Arbetsförmedlingen ska bli ännu bättre.

### **Målnedbrytningar med tillhörande indikatorer**

- Gävles skolor ska ge alla barn och elever en utbildning av hög kvalitet, vara likvärdiga och kompensera för olika bakgrund och förutsättningar

Indikatorer	Nuläge
-------------	--------



Betygsdifferensen mellan Gävles grundskolor	
Lärare (heltidstjänster) med lärarlegitimation och behörighet i minst ett ämne i grundskola åk 1-9, lägeskommun, andel (%)	69,0%

- Tryggheten och närvaron i skolan skall öka

Indikator	Nuläge
Elevfrånvaro grundskola	
Elevfrånvaro gymnasium	
Elevernas psykiska hälsa	
Trygghetsindex föräldrar förskola	

- Arbetsmarknadens behov ska än mer styra vägledning till och innehåll i utbildningar

Indikator	Nuläge
Skolverkets bedömning av utbud för nationella program i gymnasieskolan ska matcha utbudet	

- Utbildningskedjan ska leda till att fler kommer i arbete

Indikator	Nuläge
Invånare 16-24 som varken arbetar eller studerar andel (%)	6,4%

## Trygghet, sammanhållning och en välfärd att lita på i hela kommunen



### Barnen först

Trygga sammanhang i familjen, skolan, i närområdet, civilsamhället och på fritiden är centrala för barn- och ungas förutsättningar att klara sig bra i livet. Tidiga insatser är ofta helt avgörande för att möta barn och unga som riskerar att fara illa. Ytterst måste det finnas ett starkt föräldraansvar och ett utvecklat familjestöd men för föräldrar som av någon anledning inte förmår det, behöver tidigt stöd och avlastning finnas och vid allvarliga brister ska inte samhället stå vid sidan av utan att agera. Barnets bästa ska alltid vara den viktigaste principen.

Tillgång till föreningsliv, idrott, kultur, spontanaktiviteter och andra intressen som bidrar till utveckling, lek och glädje har också stor betydelse för att ge varje barn ett rikare liv. Vi vill skapa en meningsfull fritid för alla barn, oavsett ekonomiska förutsättningar. Fler insatser och fler aktiviteter behöver utvecklas så att alla kan delta. Den jämlika fritiden kräver också fler satsningar för barn med olika funktionsvariationer.

### Mänskliga rättigheter i en kommun fri från våld

Tilliten till samhället och människor emellan måste stärkas. Det är av yttersta vikt i ett samhälle som vill hålla ihop. Demokratin behöver också stärkas.

Medborgarnas möjlighet till delaktighet och inflytande är viktigt för demokratins utveckling.

Ingen ska utsättas för kränkande behandling, fördomar eller diskriminering i vår kommun. Alla ska kunna känna sig trygga i sitt hem, på jobbet och i den offentliga miljön. Alla barn har rätt att växa upp



fria från våld och barnperspektivet behöver stärkas ytterligare. Vi vill fortsätta utveckla vårt arbete för en kommun helt fri från våld.

Gävle kommun ska kraftigt agera och markera mot den rasism och antisemitism som blossat upp sedan konflikten i Israel och Gazaremsan uppkom efter Hamas terroråd.

### **Jämlika villkor**

I Gävle kan samhällets klyftor och ojämlikhet tydligt märkas mellan olika stads- och kommundelar. Högre arbetslöshet, lägre utbildningsnivå, större barnfattigdom, sämre hälsa och lägre valdeltagande är några exempel på hur invånare i vissa stads- och kommundelar drabbas hårdare än andra. För att vända den här utvecklingen och skapa goda livsvillkor i hela kommunen ska vi fortsätta att utveckla Gävle kommuns stadsdelslyft och våra ytterområdessatsningar.

### **Bekämpa brottsligheten - jobba mer förebyggande**

Kriminalitet, våld och brottslighet begränsar människors frihet och sprider rädsla och förstör både framtidstron och tilliten i samhället. Kommande år krävs en kraftsamling från hela samhället för att bryta segregationen och stoppa nyrekryteringen till gängen, med fokus på åldrarna 7–15 år. Tidiga insatser är avgörande för att möta upp grundproblematiken bakom och förhindra rekrytering av barn och unga till kriminell verksamhet och radikala och odemokratiska grupperingar.

Vi vill satsa på fler fältassistenter, införa en första linjens socialtjänst, sociala team eller sociala insatsgrupper som finns närmare barn, familjer och skola och som är enklare att komma i kontakt med och har en mer uppsökande verksamhet. I grunden handlar det om att stärka familjestrukturerna och föräldraansvaret men också att bygga ett starkare förtroende och tillit till socialtjänsten.

Kommunala trygghetsinsatser i form av trygghetskameror och kommunala ordningsvakter ska komplettera polisens arbete. Men det krävs också en starkare polisen närvaro med fler områdespoliser som arbetar lokalt och brottsförebyggande. Kommunen och polisen ska ytterligare stärka sin redan goda samverkan och fler gemensamma insatser och överenskommelser ska identifieras.

### **Stärkt arbete med myndighetssamverkan mot fusk och brott**

Vi vill stärka det lokala samarbetet mot den organiserade brottsligheten genom att jobba mer systematiserat mot utnyttjande av välfärdssystem, arbetslivskriminalitet och osund konkurrens. Därför vill vi stärka både vårt eget kontrollsystem i kommunen men också stärka den lokala myndighetssamverkan i Gävle för ökade möjligheter till upptäckt, kartläggning och kontroll av osunda verksamheter som kan vara en arena för fusk, kriminalitet och välfärdsbrott.

### **Bostäder till alla genom hela livet**

Vår samhällsplanering ska främja jämlikhet, jämställdhet och social- och klimatmiljömässig hållbarhet. Varje kommun måste ta ansvar för planering och byggande så att invånarna har tillgång till bra och hållbara bostäder. För att få levande och trygga stadsdelar behöver bostäder, skolor, affärsverksamheter, service och arbetsplatser finnas sida vid sida. Vi ska planera för en tillräcklig nybyggnadsnivå med prisnivåer som fler klarar av, arbeta för minskad boendesegregation genom utbildningar av allmännyttan, minskad hemlöshet och olika upplåtelseformer i hela kommunen och hitta fler sätt att främja byggnation i hela vår kommun. Vi vill skapa fler tillgänglighetsanpassade bostäder, i fler stads- och kommundelar. Under kommande år ska det också planeras för betydligt fler småhusområden. Hemlöshet ska aldrig accepteras utan fler metoder och stödinsatser måste till för att alla ska omfattas av rätten att få och kunna behålla en bostad. Metoden "Bostad först" ska införas i Gävle kommun.

### **Medarbetarna, vår viktigaste resurs**

Vi vet att personalens insatser är avgörande för kvaliteten i hela vår koncern. Gävle kommun ska därför stärka och göra sin arbetsgivarpolitik mer likvärdig.



Arbetsvillkor, arbetsmiljö och möjlighet till utveckling och omställning ska vara så bra att fler orkar arbeta heltid och vill arbeta kvar längre, och att fler unga söker sig till välfärdsyrkena. Vi vill stegvis öka grundbemanningen, minska timvikariebehovet, skapa mer trygga anställningsvillkor för fler och fasa ut delade turer för de som önskar med syfte att så väl bli en attraktivare arbetsgivare som att höja kvalitén i verksamheterna. Medarbetare inom välfärden ska få relevant kompetensutveckling och vi ska hitta sätt att möjliggöra att fler kan studera och kompetensväxla på betald arbetstid. Den breddade rekryteringen ska fortsätta i fler verksamheter med syfte att öka såväl kvalitet och måluppfyllelse som att minska kostnader. Alla medarbetare ska ha tillräckliga kunskaper i svenska och de som behöver, ska kunna studera svenska på betald arbetstid. Tillgången till medicinsk kompetens och annan specialistkompetens i kommunen ska säkras, oavsett utförare. Kommunen som arbetsgivare ska också vara ett föredöme genom att erbjuda personer med funktionsnedsättning praktik och arbete. Målet är att 2% av kommunens anställningar ska tillhöra denna grupp.

### **Gävle ska bli en mer äldrevänlig kommun**

Alla seniorer i kommunen ska kunna leva ett oberoende och aktivt liv med stor möjlighet till delaktighet i samhället. Därför arbetar vi för att göra Gävle till en mer äldrevänlig kommun. Vi vill stärka det förebyggande arbetet riktat till äldre. Psykisk ohälsa hos äldre behöver uppmärksammas i högre grad och förebyggas. Vi vill utveckla de uppsökande och förebyggande samtalen som i många fall kan göra att den som lever i ofrivillig ensamhet kan lotsas till volontärer, sammanhang och insatser som bryter social isolering och ohälsa.

Vården av de äldre behöver både mer resurser och ökad prioritet. En god bemanning inom äldreomsorgen är A och O för att alla ska ges den omsorg och service som den behöver i sin vardag. Samverkan mellan kommun och region är avgörande för en god vård och omsorg för de sköraste. För att utveckla den nära vården ur den äldres perspektiv vill vi se en fortsatt utbyggnad av de mobila teamen där personal från kommun och region tillsammans ger vård- och omsorg i hemmet. Vi vill också se ökad medicinsk kompetens i kommunen och vi behöver säkerställa att kommunens olika korttidsplatser är rätt dimensionerade och fyller rätt behov.

De äldre ska ha så hög personalkontinuitet, det vill säga möta så få olika personal, som möjligt. Välfärdsteknik är ett viktigt komplement i vården och omsorgen av äldre. Vi ser ett behov att se över och särskilt öka bemanningen inom demensvården. Gävle kommun ska mer beakta behoven hos unga med demens. Dagverksamhet som också ger avlastning för anhöriga, ska utvecklas ytterligare.

### **Målnedbrytningar med tillhörande indikatorer**

- Barn och ungas livssituation ska förbättras i alla stads- och kommunaldelar

<b>Indikator</b>	<b>Nuläge</b>
Barn i befolkningen som ingår i familjer med ekonomiskt bistånd, andel (%)	8,1%

- Samhället ska möta psykisk ohälsa, kriminalitet och missbruk med en bredd av tidiga förebyggande insatser

<b>Indikator</b>	<b>Nuläge</b>
Sammanvägd bedömning av det förebyggande arbetet för att möta psykisk ohälsa, kriminalitet och missbruk.	

- Gävle ska bli en mer äldrevänlig kommun

<b>Indikator</b>	<b>Nuläge</b>
Kommunen är en bra plats att bo och leva på för 65+, andel (%)	97,9

- Personer med funktionsnedsättning ska ha större inflytande över frågor som berör dem





Indikator	Nuläge
Brukarbedömning delaktighet	

- Gävle kommun ska vara en attraktiv arbetsgivare

Indikator	Nuläge
Anställningstid	
Sjukfrånvaro totalt bland anställda, kommun, andel (%)	7,5%

## Påtagligt förbättrat företagsklimat i Gävle



Fler företag ska ha möjlighet att etableras i Gävle och fler befintliga företag ska kunna växa och frodas. Med växande företagsamhet får vi förbättrade förutsättningar att öka skatteintäkterna. Med ökade skatteintäkter kan välfärden stärkas och kommunen kan fortsätta att utvecklas.

Vi ska tillgängliggöra betydligt mer verksamhetsmark med tillgång till el och vatten i kommunen under mandatperioden. Infrastruktur och service ska planeras i anslutning till marken och kommunen ska vid behov samordna de kontakter företagen behöver för att snabbt komma på plats. Vi ska arbeta för en kraftigt utbyggd laddinfrastruktur för elfordon i hela kommunen. Vi vill dessutom ta krafttag kring utvecklingen av besöksnäringen i vår region. Besöksnäringen är en av Sveriges snabbast växande branscher och en viktig näring i omstruktureringen av vår arbetsmarknad.

### Företagen driver utveckling

En framgångsrik kompetensförsörjning är en förutsättning för en stark välfärd och företagens möjlighet till utveckling. Vi ska därför bidra till att minska kompetensglappen och stärka samarbetet med fler branscher på gymnasiets yrkesprogram och bygga ut vuxenutbildningen mer utifrån företagens behov.

Det ska vara lätt att göra rätt och att vara företagare i Gävle. Därför ska arbetet utifrån Tillväxt och tillsyn intensifieras, bland annat genom effektiv service, att kommunen vågar nyttja hela bedömningsutrymmet i tillämpningen av lagar och att avgifter i huvudsak tas ut när en tjänst är utförd. Efterhandsfakturering, liksom hur det fungerar enligt Rättviksmodellen, ska vara regel i Gävle kommun.

Vi ska digitalisera betydligt fler tjänster och öka tillgängligheten i våra tjänster och ständigt eftersträva regelförenklingar. Därför ska en väg in- konceptet, liksom företagsservice stärkas och kommunens handläggning gentemot företag samordnas. Bemötandefrågor ska prioriteras så att företagen känner kommunens genuina stöd. Ett möjliggörande synsätt ska råda där enkelt, effektivt och efterfrågat ska vara ledord.

Vi vill att den kommunala upphandlingen används både för att skapa fler lokala affärer men också för att nå kommunala mål, sociala, ekonomiska och miljömässiga. När det gäller innovation i upphandling är det viktigt att öppna upp och efterfråga marknadens förslag på lösningar.

Särskilt fokus ska läggas på att skapa goda relationer med det lokala näringslivet. En aktiv dialog före och efter upphandlingarna ska göra att våra behov och krav är väl kända och möjliga att nå.



Ett annat led i ett gott näringslivsklimat är att kommunen inte bedriver osund och/eller olämplig konkurrens med näringslivet men även att oseriöst företagande inte konkurrerar ut seriösa aktörer. För att motverka osund konkurrens måste vår avtalsuppföljning bli bättre. Samarbetet mellan kommunkoncernen och arbetsmarknadens parter ska stärkas både vid framtagandet av anbuds villkor och i hur uppföljning av dessa.

Samtidigt måste målen i näringslivsarbetet genomsyra alla politiska beslut, det måste bli slut på fina ord i styrdokument och därefter politiska beslut som står i bjärt kontrast till dessa fina ord.

### Målnedbrytningar med tillhörande indikatorer

- Bättre förutsättningar ska skapa möjligheter för fler företag att etablera sig i Gävle

Indikator	Nuläge
Nystartade företag, antal/ 1000 inv, 16-64 år	9,4
Såld verksamhetsmark (hektar)	

- Service, kommunikation och återkoppling ska förbättras inom hela kommunkoncernen

Indikator	Nuläge
Sammanfattande omdöme företagsklimat och placering i rankingen (Svenskt Näringsliv)	

- Kommunkoncernen ska samverka mer med näringslivet för en bättre kompetensförsörjning

Indikator	Nuläge
Tillgång till kompetens (företagsklimatenkäten)	

- Kommunkoncernen ska vara en attraktiv avtalspart som främjar sund konkurrens

Indikator	Nuläge
Företagsklimatranking (NKI)	64

### En modern samhällsplanering som möter nuvarande och kommande generationers behov



En stad och kommuns attraktivitet avgörs, förutom av jobb och utbildningsmöjligheter, mycket av möjligheterna att leva ett gott liv i en stimulerande, trygg och fin miljö. Idrott, rörelse och en aktiv fritid är hörnstenar i ett gott liv. Kommunen ska fortsatt främja både bredd- och elitidrottens förutsättningar och på olika sätt stödja Gävlebornas möjligheter till en aktiv fritid. Den attraktiva och moderna staden ska erbjuda olika mötesplatser i form av parker, torg, spontanaktiviteter, kultur, musik, restauranger, kaféer och annat som höjer upplevelsen och skapar trivsel. Vi ska säkerställa ett grönnare och mer klimatanpassat samhälle.

För att nå våra mål behövs en stadsplanering som främjar jämlikhet, jämställdhet och social- och klimatomfattad hållbarhet. Varje kommun måste ta ansvar för planering och byggande så att invånarna



har tillgång till bra och hållbara bostäder. En välskött kommun upplevs som mer trygg. Vi ska därför också ha en nollvision för skadegörelse.

Vi bor i en kommun med många livskraftiga landsbygder, såsom Hamrångebygden i norr, Hedesunda i söder och Forsbacka i väster. Vi vet att dessa platser har potential att bli än mer attraktiva som besöksmål, för inflyttning och utveckling. Med rätt politik kan hela kommunen få växa. Kommunen ska därför utveckla såväl landsbygdspolitiken som ytterområdessatsningen.

### Målnedbrytningar

- Samhällsplaneringen bidrar till ökad trygghet och minskad segregation i kommunens alla stadsdelar och orter.

Indikator	Nuläge
Sammanvägd bedömning av antal områden i Gävle med lågt socioekonomisk läge	
Kommunen är en bra plats att bo och leva på, andel (%)	91,3%

- Gävle kommun arbetar för en hållbar och robust tillgång till vatten och energi.

Indikator	Nuläge
Energi inom våra verksamheter ska effektiviseras i enlighet med MSP	
Vattenanvändning inom våra verksamheter ska effektiviseras	

- Samhällsplaneringen ska ge invånarna tillgång till bostäder enligt den efterfrågan som finns och ska bidra till ett hållbart, innovativt byggande med god arkitektonisk kvalitet.

Indikator	Nuläge
Antal färdigställda småhus	
Andelen nybyggda fastigheter som uppfyller kraven på hållbart byggande	

- Samhällsplaneringen ska utgå ifrån att bygga ett robust samhälle som klarar ett förändrat klimat

Indikator	Nuläge
Andelen av befolkningen i tätorten som har tillgång till grönområde inom 300m från sin bostad	



## En ekologiskt hållbar och klimatneutral kommun



Gävle ska fortsatt vara ett hållbart föredöme. Klimatpolitiken ska ha ett tydligt jämlikhets- och rättviseperspektiv.

För att snabba på omställningen är medborgarengagemang och digitalisering ett sätt för kommunen att involvera fler i klimatomställningen. Tillsammans med hela samhället prioriterar vi ett grönt samhällsbygge för alla människors trygghet, säkerhet och framtidstro. Samhället har ett ansvar att skapa de förutsättningar som behövs för att medborgare och verksamheter ska kunna leva och fungera hållbart. Det ska vara lättare att göra rätt och våra miljöambitioner ska gynna innovation, nya idéer och nya jobb.

Som en del i att nå klimatmålet ska samverkan stärkas mellan offentliga aktörer, näringsliv, högskola, civilsamhälle och andra viktiga aktörer för att utarbeta gemensamma mål och utbyta goda exempel och strategier.

Gävle ska klara målet om ren luftkvalité i staden, men utan att aktivt försämma för bilism. Alla trafikslag ska gynnas. Trafikens omställning till att bli fossilfri är avgörande för att lyckas med miljöarbetet.

Extremväder och klimatförändringar gör att vi måste ha en ännu bättre robusthet och beredskap i hela samhället. Vi behöver öka vårt oberoende och minska vår sårbarhet. Ökad osäkerhet i omvärlden och erfarenheter från pandemin gör också att vi behöver ha en ännu bättre egen beredskap inom fler områden.

### Målnedbrytningar

- Luftkvaliteten ska förbättras och klimatutsläppen minska i takt med Gävle kommuns ansvar enligt Parisavtalet.

Indikator	Nuläge
Sammanvägd bedömning av luftkvaliteten och utsläpp	
Totala utsläppen klimatskadliga gaser i förhållande till de uppsläpp som Gävle kommuns ansvar enligt Parisavtalet medger.	

- Gävle kommun ska underlätta och bidra till medborgarnas och näringslivets omställning till fossilfria och hållbara transporter.

Indikator	Nuläge
Laddstation/fossilfri tankstation för olika typer av fordon	

- Biologisk mångfald i såväl vatten som på land ska stärkas.

Indikator	Nuläge
Skyddad natur totalt, andel (%)	4,4%
Vattendrag med god ekologisk status, andel (%)	20,5%



Samhället ska utgå ifrån cirkulär resurshantering.

Indikator	Nuläge
Insamlat brännbart/restavfall från kommunkoncernen	
Andel inköp av närproducerat i % relaterat till total inköpskostnad	

### En skuldfri kommunkoncern

Kommunstyrelsen uppdras att föreslå kommunfullmäktige målnedbrytning, indikatorer och således en beskrivning och specificering kring vad det nya kommunövergripande målet innebär för Gävle kommun. Beslut om detta ska tas februari 2024 och vara väl förankrat i kommunkoncernen.

### Förbättra arbetsklimatet inom Gävle kommun för att minska personalomsättningen och sänka sjuktalet

Kommunstyrelsen uppdras att föreslå kommunfullmäktige målnedbrytning, indikatorer och således en beskrivning och specificering kring vad det nya kommunövergripande målet innebär för Gävle kommun. Beslut om detta ska tas februari 2024 och vara väl förankrat i kommunkoncernen.

## 3.4 Finansiella mål

### God ekonomisk hushållning

Indikator	Nuläge	Budget 2024	Plan 2025	Plan 2026	Plan 2027
Stark finansiell ställning	51,4%	46,4%	49,7%	54,1%	58,4%

Nuläge avser prognos per 2023-12-31

En stark finansiell ställning är Gävle kommuns övergripande finansiella mål. Målet baseras på den viktiga grundförutsättning, att en god ekonomisk hushållning har sin utgångspunkt i att varje generation bär kostnaderna för den kommunala service som den själv förbrukar. Vad en stark finansiell ställning innebär kan variera från kommun till kommun och nivån och bedömningen av vad som är en stark finansiell ställning beslutas av fullmäktige. Gävle kommuns definition av stark finansiell ställning är då justerat eget kapital som andel av skatter och bidrag överstiger 50 procent.

Gävle kommun har en tillfällig kostnadsbelastning under 2023 och 2024 främst avseende pensionskostnader och medfinansiering av statlig infrastruktur till Trafikverket varför det övergripande målet kommer att understiga 50 procent vid utgången av 2024. För att återställa den finansiella ställningen till en nivå motsvarande 2022 innehåller budgeten effektiviseringar motsvarande ca 400 mnkr på årsbasis.

Enligt Sveriges kommuner och regioner (SKR) väntas 2024 en svagt ökad efterfrågan i ekonomin med mer optimistiska hushåll i takt med att inflationen och därefter även ränteläget faller tillbaka. Det är dock först 2025 som återhämtningen tar fart på allvar enligt SKR. Stigande efterfrågetillväxt, lägre ränteläge och tilltagande optimism bland företag och konsumenter gör att investeringarna ökar igen. Vilket också speglas i planeringsperiodens budget för Gävle kommun.

SKR menar också att varje kommun och region behöver, utifrån sina egna förutsättningar, göra en finansiell analys. Analysen ska vara baserad på bland annat demografisk utveckling, investeringsbehov, skuldsättningsgrad och, utifrån den definition av god ekonomisk hushållning som fullmäktige beslutar om, definiera de finansiella krav som lägger grunden för god ekonomisk hushållning.

Utfallet för indikatorn justerat eget kapital som andel av skatter och bidrag var vid bokslutet 2022 58,2 procent och prognos för 2023 är 51,4 procent. Effekten av nuvarande budget gör att prognosen för målet år 2024 ligger på 46,4 procent. Målet prognostiseras att nås år 2026 för att



därefter åter vara tillbaka på 2022 års nivå 2027. Målet kan komma att behöva justeras efter ombildningar i allmännyttan samt prognostiseras i enlighet med den förändrade investeringsbudgeten tillhörande denna kommunplan.

### Resultatet ska långsiktigt uppgå till minst 1% av skatteintäkterna

Indikator	Nuläge	Budget 2024	Plan 2025	Plan 2026	Plan 2027
Resultat i procent av skatteintäkter, Skatter, generella bidrag och utjämning. Genomsnittligt resultat under senaste åtta åren.	1,4%	0,7%	0,4%	0,5%	0,5%

*Nuläge avser prognos per 2023-12-31*

Det ekonomiska överskottet över tid är viktigare än resultatet enskilda år. Med målet att över tid redovisa överskott på 1 procent kan befintlig finansiell stabilitet stödja ett omställningsarbete där kostnadsutvecklingen initialt inte följer intäktsutveckling. Därmed kan kommunens budget och utfall per år understiga målet, men med ambitionen att långsiktigt redovisa resultat enligt mål.

Gävle kommun har ett genomsnittligt överskott på 0,7 procent vid 2024 års utgång, beräknat på de senaste åtta årens resultat. För åren 2025 till 2027 beräknas överskott, vilket gör att målet om 1 procent överskott nås efter 2027. Den ekonomiska förbättringen förutsätter dock att planerade effektiviseringar under planeringsperioden faller ut.

Vid beräkning av resultatet exkluderas realisationsvinster och -förluster samt exploateringsresultat. Dessutom exkluderas intäcks- och kostnadsposter som redovisas som extraordinära. Tidigare år har det omfattat intäkter för realisationsvinster vid försäljning av bolag, kostnader för skyfallet 2021 och försäkringslösningen 2021 av delar av pensionsåtagande. I denna plan exkluderas medfinansiering till Trafikverket, planerad år 2024, från resultatet.



## 3.5 Balanskravsutredning

### Balanskravsutredning

Belopp i mnkr	Budget 2024	Plan 2025	Plan 2026	Plan 2027
Åretsresultat enligt resultatbudget	-114,0	359,2	346,4	389,7
Samtliga realisationsvinster	-10,0	-10,0	-10,0	-10,0
Åretsresultat efter balanskravsjusteringar	-124,0	349,2	336,4	379,7
Extraordinärt Trafiksäkerhetsverket	150,0			
Årets resultat efter extraordinära poster	26,0	349,2	336,4	379,7
Reservering av medel till resultatutjämningsreserv				
Användning av medel från resultatutjämningsreserv	0,0			

Budgeterat resultat efter balanskravsjusteringar och extraordinära kostnader uppgår till 26 mnkr för år 2024. Resultatet har då justerats med budgeterade realisationsvinster om -10 mnkr samt extraordinära kostnader till Trafikverket med 150 mnkr.

Avsikten är att, år 2024, om budgeten inte håller använda medel från resultatutjämningsreserv för att uppnå noll-resultat i enlighet med de av kommunfullmäktige fastställda riktlinjerna för resultatutjämningsreserv.

Enligt SKR:s beräkningar i cirkulär 23:41, visar prognosen att förändringen av underliggande skatteunderlag för riket understiger den genomsnittliga utvecklingen de senaste 10 åren för åren 2024 och 2027, vilket innebär att reserven får användas.



## 4. Årsplan

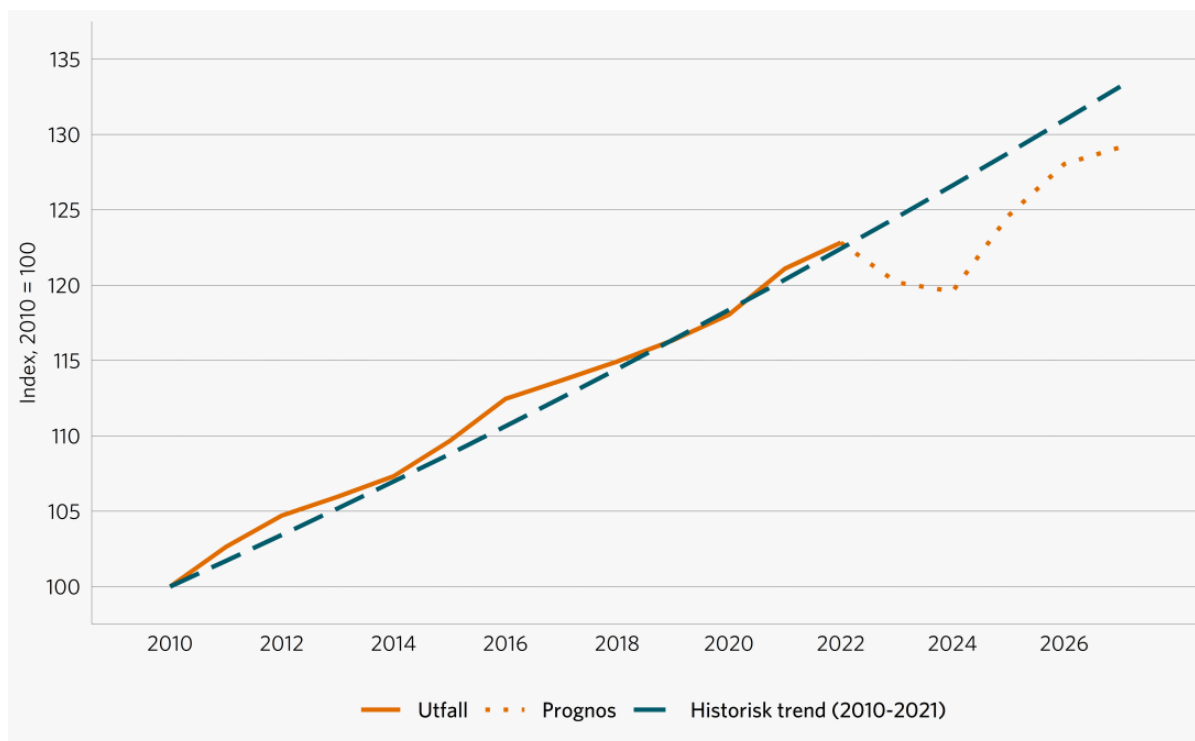
### 4.1 Omvärld

#### Samhällsekonomisk utveckling

Nedan följer utdrag och sammanfattningar av Ekonomirapporten, som Sveriges kommuner och regioner (SKR) presenterade i oktober 2023

Låg global tillväxt och en nedgång för svensk BNP i år är konsekvenser av de senaste årens inflations- och ränteuppgång. Inflationen är nu på väg ned men någon prisnedgång är det inte tal om. Till stor del kommer den högre prisnivån och de högre ränteutgifterna att bestå, vilket medför en ihållande urholkning av köpkraften för alla sektorer i ekonomin. Trots en tydlig försvagning av såväl den globala som den svenska ekonomin ligger sysselsättningen i Sverige fortfarande kvar på en hög nivå. Men konjunkturedgången väntas inom kort ge ett allt tydligare avtryck också på arbetsmarknaden. Nästa år beräknas arbetslösheten stiga till 8,6 procent. Liksom övriga sektorer drabbas kommunsektorn av den höga inflationen, de höga räntekostnaderna och den allt svagare konjunkturen. Skatteunderlaget sjunker ordentligt i reala termer 2023 och 2024, vilket beräknas medföra en varaktig dämpning av kommunsektorns köpkraft.

#### Utveckling av det reala skatteunderlaget



#### Lågkonjunkturen drabbar kommunsektorn

Global anpassning till hög prisnivå och förhöjda räntor Den globala ekonomin påverkas av två stora störningar: den tidigare covid-19- pandemien<sup>3</sup> och Rysslands pågående anfallskrig mot Ukraina. Den stora efterfrågechock som pandemin innebar ändrade allokeringen mellan sektorer och detta påverkar ännu världsekonomin, med avtryck inte minst i arbetsmarknaden och inflationen i flera länder. Rysslands anfallskrig mot Ukraina, har främst påverkat Sverige och Europa via högre råvarupriser. Detta har dämpat efterfrågan och startat den inflationsspiral som drabbat vår region. För att motverka





den höga inflationen har världens centralbanker höjt styrräntorna kraftigt 2022–2023. Styrräntorna kommer därför att vara höga en bit in i 2024. Det höga ränteläget dämpar nu efterfrågan och medför tuffare finansiella villkor i bank- och försäkringssektorn, liksom att det fördyrar skulder för offentlig sektor.

Sammantaget minskar BNP i år med 0,6 procent och ökar endast måttligt nästa år (med 1,0 procent). När omvärldsekonomin repar sig 2025 och 2026 antas BNP-tillväxten bli högre.

Nu försvagas den starka arbetsmarknaden Svensk produktivitet dämpas kraftigt i år. Produktiviteten har minskat varje kvartal sedan början av 2022, vilket är trenden även i andra länder och beror på sammansättningseffekter i och med pandemin. Vid en försvagning av konjunkturen tenderar produktionen minska snabbare än antalet arbetade timmar, vilket ger en överkapacitet på kort sikt. Därmed är denna lägre produktivitetstillväxt väntad. Mycket talar även för att strukturella orsaker hämmar den globala produktiviteten. Givet den svaga konjunkturen går arbetsmarknaden i flera länder oväntat starkt, vilket delvis förklaras av att företag vill behålla personal då det råder brist på många kompetenser. Men det är i längden ohållbart att sysselsättningen utvecklas starkt när BNP utvecklas så svagt, som mönstret sedan fjärde kvartalet 2021 visar. Detta innebär att både antalet arbetade timmar och antalet sysselsatta kommer att behöva anpassas till den allt svagare produktionen. Medelarbetstiden bedöms stärkas utifrån både strukturella och konjunkturella skäl. Ett tecken på att arbetsmarknaden börjat anpassa sig till konjunkturförutsättningarna är att SCB:s arbetskraftsundersökningar (AKU) nu visar att arbetslösheten slutat minska. Däremot är sysselsättningen fortsatt hög. Andelen sysselsatta av befolkningen i arbetsför ålder (15-74 år) var mycket hög i augusti, omkring 70 procent och klart högre än de tidigare topparna under 2000-talet (66,7 procent 2001 och 2008 samt 67,9 procent 2018–2019).

Sammantaget bedömer vi att antalet sysselsatta kommer att minska några kvartal framöver men att det sker en återhämtning 2025–2027, dock inte tillbaka till dagens höga nivå för sysselsättningsgraden. Arbetslösheten bedöms stiga under hela nästa år och toppa i slutet av 2024 (på 8,8 procent). I slutet av 2027 sjunker nivån till 7,7 procent, vilket bedöms vara nära jämviktsarbetslösheten. Ökad medelarbetstid väntas vara en motvikt till de närmaste årens nedgång i sysselsättningen.

### **Inbromsning av skatteunderlaget 2023–2024**

Skatteunderlaget ökade starkt 2022, drivet av en stor ökning av lönesumman, men även höjda garantipensioner bidrog. Lönesumman har också ökat starkt det första halvåret i år, med drygt 5 procent jämfört med samma period förra året. När sysselsättningen försvagas under andra halvåret i år väntas ökningen av lönesumman bromsa in, vilket är den viktigaste förklaringen till avmattningen i skatteunderlagstillväxten. Skatteunderlaget för helåret 2023 får viss draghjälp av höjda garantipensioner och pensionshöjningen som beror på uppräkningsår 2023. Lönesumman fortsätter att utvecklas svagt 2024, vilket bromsar skatteunderlagets tillväxt. Uppräkningen av grundavdragen bidrar till att hålla tillbaka tillväxten av skatteunderlaget 2022–2024.

### **Statliga beslut och åtgärder**

Den 23:e september 2023 presenterade regeringen budgetpropositionen för 2024 och höständeringsbudgeten för 2023. Kort sammanfattning av de viktigaste förslagen för kommunernas verksamhet:

- 7 miljarder kronor i generella statsbidrag till kommunerna.
- Statsbidraget inom skolan för stärkt likvärdighet och kunskapsutveckling utökas med 850 miljoner kronor och byter namn till "Kunskapsbidraget".

### **Förutsättningar för Gävle kommun**

#### **Förutsättningar för Gävle kommun**

Gävle kommun planerar för att växa. Det innebär att resurser läggs på att bygga ut infrastruktur för fler invånare, skapa förutsättningar för arbete och boende och säkra en god välfärd, med bra skola och omsorg.

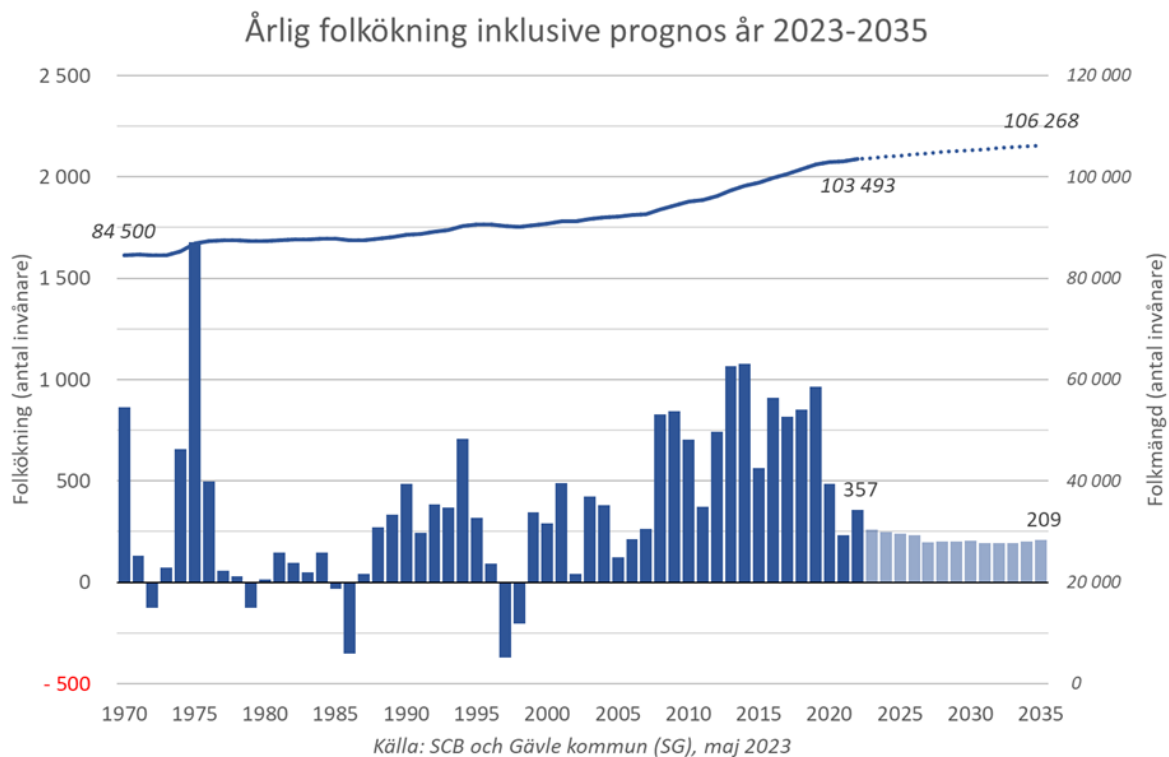
#### **Befolkningsutveckling**

Befolkningen uppgick till 103 604 under vecka 36, enligt Kommuninvånarregistret. Det innebär en



ökning med 111 personer sedan årsskiftet och en ökning med 242 personer i årstakt. Därmed blir årets befolkningstillväxt i likhet med de senaste två åren lägre än på många år.

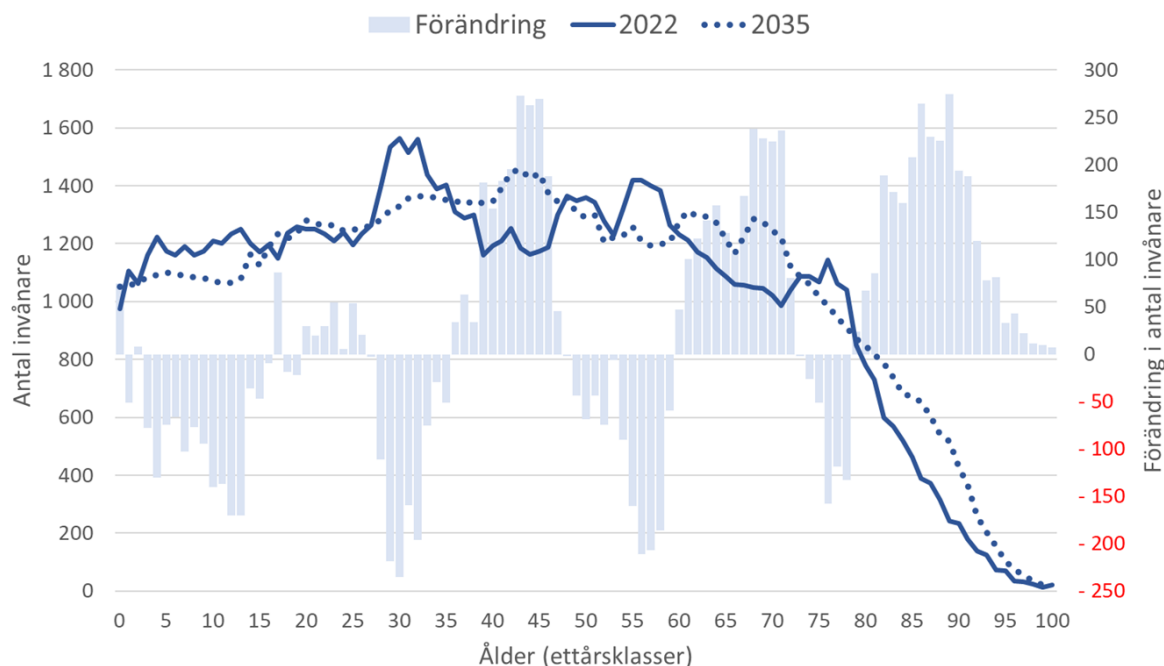
Efter dryga tio år med relativt hög befolkningstillväxt bedöms tillväxttakten nu ligga kvar på den lägre nivån en tid framåt, enligt diagrammet nedan. En förklaring till den väsentligt lägre befolkningstillväxten är trenden av minskad fruktsamhet, där Gävle kommun ligger under riksgenomsnittet. Det medför rekordlåga födelsetal under en period av år framöver.



Under kommande tioårsperiod kommer befolkningsstrukturen successivt förändras, enligt diagrammet nedan. Barn och unga i åldrarna 0-19 år kommer att minska i antal i så gott som samtliga åldersklasser medan befolkningen i de äldre åldersklasserna, från 80 år och uppåt, kommer att öka kraftigt. Vad detta innebär för behovet av lokaler för kommunalt ändamål analyseras och redovisas i utbildningsnämndens lokalresursplan och i välfärdsnämndernas; socialnämndens, omvårdnadsnämndens och arbetsmarknads- och funktionsrättsnämndens, boendeplaner vilka beslutas i respektive nämnd i februari månad varje år.



## Folkmängd efter ålder år 2022 respektive år 2035



### Bostadsbyggande

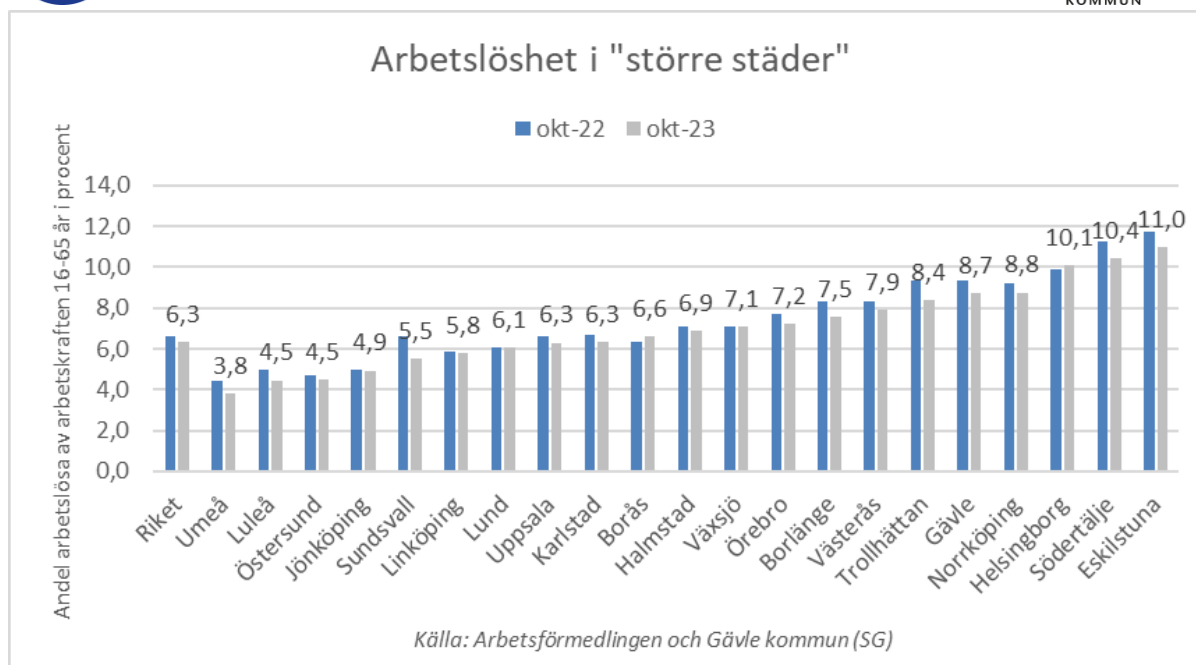
Under de senaste tre kvartalen (kvartal 4/2022 - 2/2023) har byggande av 204 bostäder påbörjats genom om- eller nybyggnation enligt preliminär statistik från Statistikmyndigheten SCB. Under motsvarande period har preliminärt 440 bostäder färdigställts.

De fyra kvartalen dessförinnan (kvartal 4/2021 - 3/2022) var motsvarande siffror 310 påbörjade bostäder och 453 färdigställda bostäder genom om- och nybyggnad.

Preliminär statistik för kvartal 3 2023 är inte publicerad vid redovisningstidpunkten vilket innebär att perioderna inte blir jämförbara.

### Sysselsättningsutveckling

Antalet arbetssökande i Gävle kommun uppgick i september till 4 611 personer, enligt Arbetsförmedlingen. Det är 133 färre arbetslösa än motsvarande månad föregående år. Under perioden minskade arbetslösheten i Gävle kommun från 9,2 till 8,8 procent av den registerbaserade arbetskraften, samtidigt som den minskade från 6,6 till 6,4 procent i riket. Trots minskningen är skillnaden i arbetslöshet påtaglig mellan rikets kommuner. Exempelvis har Gävle kommun ca fem procentenheter högre arbetslöshet än Umeå kommun som liksom föregående år har lägst andel arbetslösa i jämförelse-gruppen "större städer".



## 4.2 Budgetmodell och kalkylförutsättningar

Ekonomiska ramarna har på tjänstemannanivå räknats fram utifrån tidigare beslutad ram, inklusive tillkommande beslut som påverkar ramarna. För kommande år har intäkter och kostnader indexerats. Hänsyn har även tagits till volymförändringar till följd av beräknade befolkningsförändringar i åldersgrupper som påverkar skol- och äldreomsorgsverksamhet med mera. Ramarna överlämnas därefter till den politiska nivån för prioriteringar där avstämning även ska ske mot de framtagna kommunövergripande målen.

De ekonomiska ramarna består för den skattefinansierade verksamheten av ett tilldelat kommunbidrag (anslag) som skall ses som den ersättning kommunfullmäktige tilldelar nämnderna för att bedriva beslutad verksamhet för att uppnå fastlagda mål.

### Nationella förutsättningar

Svensk ekonomi är hårt drabbat av både inflation och den pågående inflationsbekämpningen. Prisökningar och räntehöjningar påverkar alla sektorer i ekonomin. Inflationen är på väg ned, om än långsamt. Nedgången innebär dock inte sänkta priser utan en stabilisering av den nya höga prisnivån.

I och med ökande priser stiger även kostnaderna för pensionsåtaganden, vilka följer den allmänna prisutvecklingen och inte löneutvecklingen i samhället. Förutsättningarna för Sveriges kommuner och Regioner är att den ekonomiska verkligheten motsvarar en real negativ skatteunderlagsprognos. Totalt minskar det reala skatteunderlaget per invånare med 1,0 procent 2024. Det motsvarar för Gävle kommun en minskad finansiering av befintlig verksamhet på ca 70 mnkr.

I förutsättningarna för denna budget finns medfinansiering av Trafikverkets investeringar i ny järnväg. Detta motsvarar 150 mnkr för 2024. Detta kommer som en effekt av tidigare av Riksdagen beslutad nationell trafikplan.

I budgetunderlaget är regeringens budgetproposition för 2024 medräknad. Detta ger en utökad finansiering genom statsbidrag på drygt 70 mnkr för 2024 och framåt.



## Tilldelning av ramar och avsatta reserver

I de till nämnderna tilldelade ramarna ingår inte ersättning för tillkommande hyror och kapitaltjänstkostnader till följd av investeringar under planperioden. En summa är reserverad under finansförvaltningen som motsvarar de beräknat framtida kostnaderna som är till följd av de planerade investeringarna. Nämnderna tilldelas utökad ramkompensation motsvarande hyra eller kapitaltjänstkostnad när investeringen är färdigställd och kostnaderna för nämnden uppstår.

Det är avsatt reserver utan specificerat ändamål, till kommunstyrelsens disposition med 20,9 mnkr 2024 och 19 mnkr per år resterande planperiod, 9,5 mnkr per år kalkyleras som bestående kostnader.

Det finns 30 mnkr reserverat på finanserna för att möta effekter av dygnsvila och delade turer.

Det finns 20 mnkr reserverat på finanserna för att möta effekt av ökade räntekostnader hos GFAB.

Det finns 3 mnkr reserverat på finanserna för att hantera eventuell hyresersättning för Strömvallen

Följande kalkylförutsättningar har ingått i beräkningarna av de ekonomiska ramarna.

Nämndernas intäkter utöver kommunbidrag har uppräknats med 2,3 procent 2024, 2,1 procent 2025 och 2,0 procent övriga år. För vissa statsbidrag, hyresintäkter mm används dock lägre indextal. Nämnderna kompenseras för ökade lönekostnader med 3,3 procent 2024 och 2,0 procent per år under resterande planperioden.

För 2024 finns det medel motsvarande 0,77 procent avsatta som reserv för att möta eventuella effekter av lönekorrigeringar och nya löneavtal. För resterande år under perioden är det avsatt motsvarande 0,1 procent.

PO-påslaget är höjt med 1,22 procentenheter 2024 jämfört med budget 2023. Nämnderna är kompenserade. För 2025 sjunker dock PO-påslaget med 5,25 procentenheter och 2026 med ytterligare 1,0 procentenheter enligt prognos. Nämndernas kommunbidrag är reducerat med motsvarande belopp.

Inflationskompensationen (KPIF) uppgår till 2,3 procent år 2024, 2,1 procent 2025, samt med 2,0 procent år 2026 och 2027. För köp av verksamhet har indexeringar gjorts utifrån ett snitt av ramkompensationen för personal- respektive övriga kostnader.

Hyreskostnader prognostiseras öka med 7 procent 2024 och en kompensation har lagts ut till nämnderna motsvarande mellanskillnaden mellan Inflationskompensationen om 2,3 procent och 7 procent.

Internräntan uppgår till 2,5 procent för hela planperioden.

För att möjliggöra acceptabla nivåer i kommunens totala resultat har kostnadsreduceringar motsvarande ålagts följande nämnder 2024; Kommunstyrelsen med 5,0%, Samhällsbyggnadsnämnden med 3,0%, Kultur och fritidsnämnden med 1,25%, Arbetsmarknads och funktionsrättsnämnden med 1,25%, Socialnämnden med 1,25%. För åren 2025, 2026 och 2027 har alla ovanstående nämnder ålagts effektiviseringskrav motsvarande 1 procent, förutom Kommunstyrelsen som ålagts med 2,0% per år och Samhällsbyggnadsnämnden som ålagts med 1,25% per år. Totalt 69 mnkr 2024 och ytterligare 115 mnkr 2025–2027.

För 2024 är det budgeterat kostnadsreduceringar om 100 mnkr, de är initialt budgeterade centralt på finansförvaltningen.



Utöver kostnadsreduceringar ovan har riktade effektiviseringar enligt nedan beaktats;

<b>Nämnd</b>	<b>Riktade effektiviseringar i mnkr</b>
Kommunstyrelsen	11,5
Samhällsbyggnadsnämnden	5,7
Kultur- och fritidsnämnden	2,8
Utbildningsnämnden	0
Arbetsmarknads och funktionsrättsnämnden	22,2
Socialnämnden	6,0
Omvårdnadsnämnden	0
<b>Totalt</b>	<b>57,0</b>

Skatteintäkterna är beräknade efter den senaste prognosen från Sveriges Kommuner och Regioner (SKR) från oktober månad 2023 avseende utvecklingen av skatteunderlaget mm.



## 4.3 Finansiering av verksamheterna

Belopp i mnkr	Prognos 2023	Budget 2024	Plan 2025	Plan 2026	Plan 2027
<b>Vad går pengarna till?</b>					
För-, grund- och gymnasieskola	3 201	3 352	3 366	3 436	3 496
Vuxenutbildning, arbetsmarknadsåtgärder och försörjningsstöd	1 428	1 473	1 482	1 510	1 548
Vård och omsorg	2 494	2 557	2 541	2 608	2 680
Kultur, bibliotek och fritidsverksamhet	500	529	558	570	578
Gator, parker, kollektivtrafik, fysisk planering o miljö	500	530	554	578	600
Pensionskostnader	546	628	446	415	419
Övrigt	346	355	353	411	432
Avgår interna räntor	-21	-47	-50	-55	-58
<b>Summa verksamhetens kostnader</b>	<b>8 995</b>	<b>9 376</b>	<b>9 251</b>	<b>9 474</b>	<b>9 694</b>
Avgår internt tillförda medel	-270	-359	-161	-134	-153
Kommunalt kostnadsutjämningsystem	114	116	118	121	123
LSS-utjämning	6	0	0	0	0
Finansiella kostnader	262	275	262	325	418



Investeringar i materiella anläggningstillgångar	594	673	706	786	551
Förändring i rörelsekapital	0	0	0	0	0
Amortering av egna lån	0	0	0	0	56
Till egen kassa	0	0	0	0	0
<b>Summa utbetalningar</b>	<b>9 700</b>	<b>10 081</b>	<b>10 176</b>	<b>10 572</b>	<b>10 689</b>
<b>Var kommer pengarna från?</b>					
Taxor och avgifter	284	292	298	306	312
Riktade statsbidrag i verksamheten	442	450	458	465	470
Övrigt i verksamheten	594	746	917	922	933
Summa verksamhetens intäkter	1 320	1 488	1 673	1 693	1 714
Kommunalskatt	5 897	6 009	6 278	6 457	6 699
Kommunalt inkomstutjämningsystem	928	1 006	1 062	1 103	1 147
LSS-utjämning	0	6	6	6	6
Regleringsbidrag mm från staten	242	318	247	214	177
Övriga generella statsbidrag	0	0	0	0	0
Fastighetsavgift	231	234	234	234	234
Finansiella intäkter	434	614	489	559	647

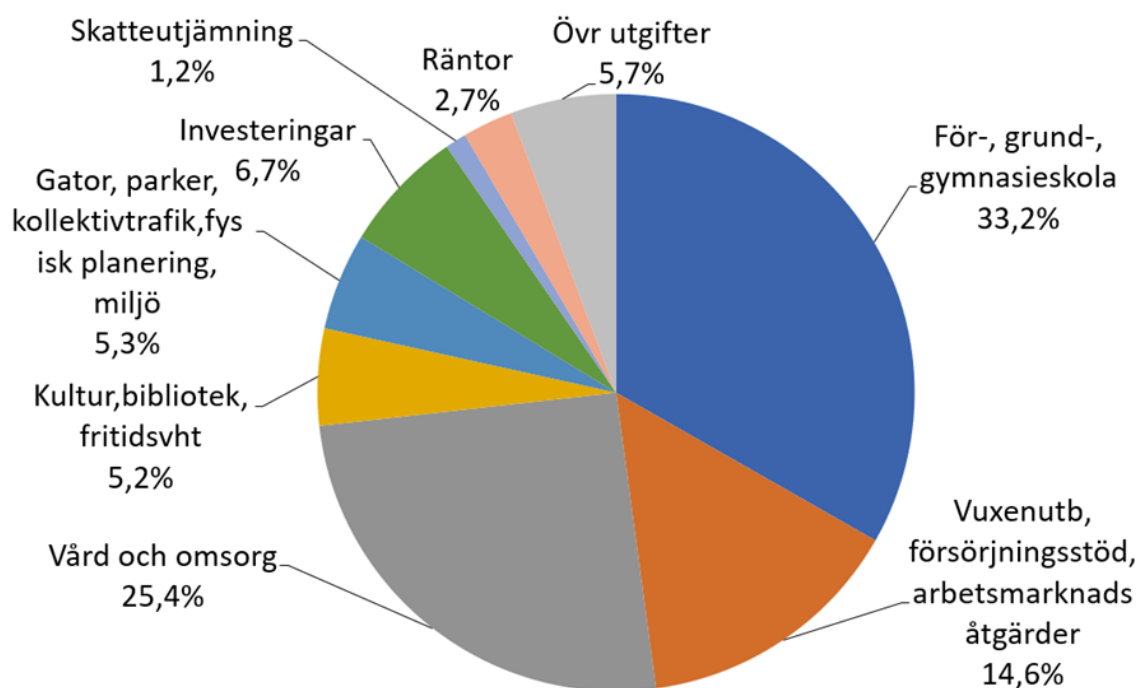




Försäljning av materiella anläggningstillgångar	45	20	20	20	20
Ny egna lån	464	286	147	264	0
Förändring i rörelsekapital	140	101	19	22	44
<b>Summa inbetalningar</b>	<b>9 700</b>	<b>10 081</b>	<b>10 176</b>	<b>10 572</b>	<b>10 689</b>

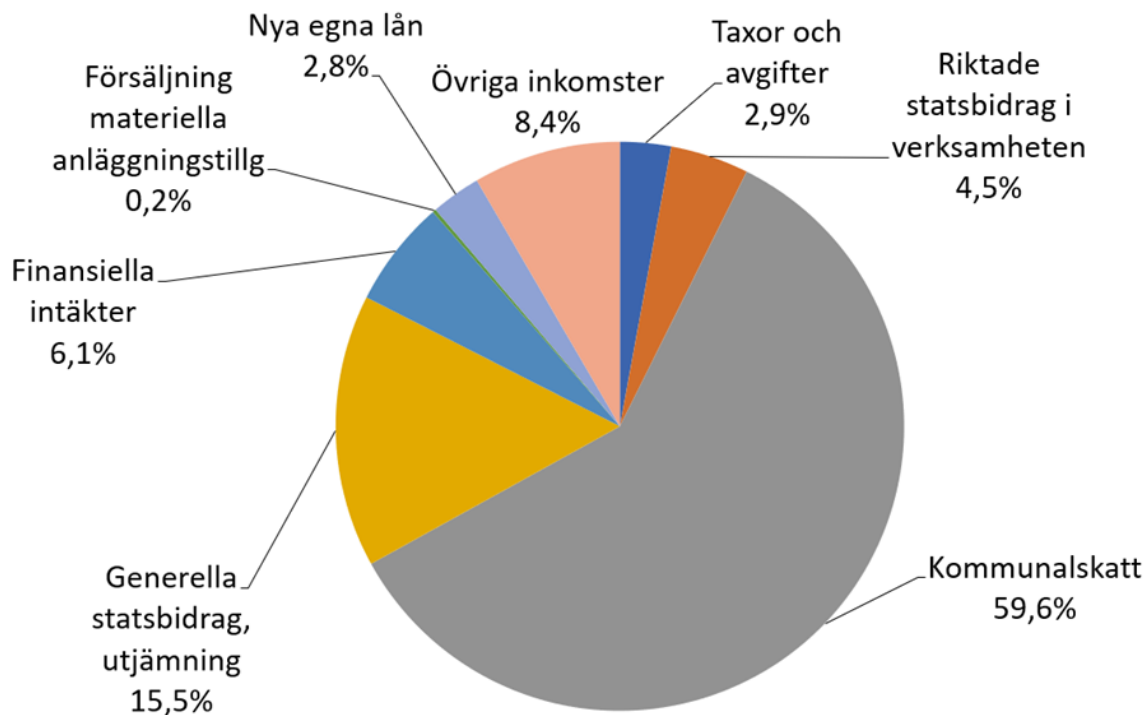
Kommunens utgifter återfinns främst inom de prioriterade verksamheterna skola, vård och omsorg mm. Kostnadsökningen under planeringsperioden uppgår för dessa verksamheter till 342 mnkr eller cirka 4,6 procent. De samlade bruttoutgifterna i kommunen år 2024 uppgår till 10,1 miljarder kronor eller cirka 97 100 kronor per invånare. Kommunen satsar sina resurser främst inom de prioriterade områdena. Av de sammanlagda anslagen (kommunbidragen) i driftbudgeten på 7,6 miljarder kronor riktas 82 procent till dessa verksamheter. Den enskilt viktigaste inkomstposten utgörs av den kommunala inkomstskatten som uppgår till 59 procent av kommunens totala inkomster. Detta motsvarar cirka 58 000 kronor per invånare. Inkomster från taxor och avgifter kommer främst från förskole- och omvårdnads verksamhet.

## Utgifternas fördelning i budget 2024





## Inkomsternas fördelning i budget 2024



## 4.4 Kommunens nämnder

### Kommunstyrelse

#### Nämndens ansvarsområden

Kommunstyrelsen har det övergripande ansvaret för;

- att besluten som fattas av kommunfullmäktige genomförs, följs upp och utvärderas.
- Gävle kommuns ekonomi.
- utvecklingen av Gävle.

#### Inriktningar och politiska uppdrag

Kommunstyrelsen uppdras att införa ett anställningsstopp för administrativa tjänster, där undantag från anställningsstoppet enbart får göras med kommunstyrelsens ordförandes godkännande.

Kommunstyrelsen uppdras att inleda ett arbete med att ta fram en mer effektiv styrmodell än den som används i nuläget, särskilt då tillitsbaserad styrning ifrågasätts av forskning.

Kommunstyrelsen uppdras att till kommunfullmäktige föreslå en omorganisering av Sektor Valfärd med fokus på att minska kostnaderna för administrationen, däribland ska ett chefsled avskaffas.

Kommunstyrelsen uppdras att upprätta en projektkatalog som redovisar en inventering av samtliga projekt som planeras, påbörjats eller förväntas återkomma. Där syfte, kostnad, tidsram, förväntad



samhällsekonomisk samt ekonomisk effekt redovisas. På de redan genomförda projekten ska uppnådd effekt redovisas.

Kommunstyrelsen uppdras att efter upprättandet av en projektkatalog bedöma vilka projekt som stödjer kärnverksamhet som skola, vård och omsorg.

Kommunstyrelsen uppdras därefter att besluta om vilka av de projekt som inte stödjer kärnverksamheten som ska avslutas/läggas ned, där berörd personal antingen friställs alternativt erbjuds tjänster inom skola, vård och omsorg om rätt kompetens finns.

Kommunstyrelsen uppdras att samordna ansökningarna av föreningsstöd och olika former av bidrag och stipendier, uppdra åt kommunstyrelsen att årsvis utreda och redovisa till kommunfullmäktige samtliga föreningsstöd, sponsringspengar, bidrag och stipendier som respektive förening mottar samt driftskostnaden för offentliga lokaler som används av föreningslivet.

Kommunstyrelsen uppdras att se över beräkningsmodeller för volymer för våra nämnder.

Kommunstyrelsen uppdras att säkerställa att lönebildningen i kommunkoncernen är återhållsam.

Kommunstyrelsen uppdras att effektivisera den egna verksamheten med fokus på kommunikation och administration.

Kommunstyrelsen uppdras att föreslå kommunfullmäktige att upphäva beslutet om rätt till heltid.

Kommunstyrelsen uppdras att samtliga offentliga för-, grund- och gymnasieskolor förses med trygghetskameror i sin utomhusmiljö.

Kommunstyrelsen uppdras att se till att brottsutsatta platser förses med trygghetskameror under 2024.

Kommunstyrelsen uppdras att utreda möjligheten att skapa en trygghetscentral alternativt upphandla en tjänst där redan upphandlat vaktbolag har tillgång till en direktuppkoppling av vad kamerorna filmar så de kan reagera omedelbart vid behov, för att vara kostnadseffektivt bör AI-verktyg användas.

Kommunstyrelsen uppdras att genomföra en utredning om var utomhusbelysningen i offentlig miljö måste förbättras samt åtgärda den bristande belysningen löpande.

Kommunstyrelsen uppdras att införa konceptet "trygga tunnlar" vid tunnlar där upplevd och bevisad otrygghet finns.

Kommunstyrelsen uppdras att inleda arbetssättet trygghetsvandring med föreningsstöd likt Haninge kommuns modell, uppdra åt kommunstyrelsen att utöka omfattningen av patrullerande väktare/ordningsvakter till alla kvällar året om.

Kommunstyrelsen uppdras att ta fram en åtgärdslista för att förstärka kommunens beredskap inför kommande översvämningar.

Kommunstyrelsen uppdras att utreda varför Gävle kommun många gånger har avgifter och taxor som är högre än jämförbara kommuner.

Kommunstyrelsen uppdras att inleda arbetet att göra samtliga medarbetare till näringslivsutvecklare, enligt samma modell som Solna Stad.



Kommunstyrelsen uppdras att revidera näringslivsprogrammet så att det innehåller mål som kan följas upp så att det därför bättre kan implementeras.

Kommunstyrelsen uppdras att ta fram mer mark för näringslivet,

Kommunstyrelsen uppdras att ta fram mer mark för småhustomter, däribland börja planeringen för 500 nya småhus i Hamrångefjärden.

Kommunstyrelsen uppdras att utreda förutsättningarna och formerna för att införa utmaningsrätten,

Kommunstyrelsen uppdras att ta fram en handlingsplan, bland annat med fokus på upphandling, för att vända den negativa trenden när det kommer till Gävle kommuns företagsklimat.

Kommunstyrelsen uppdras att förbättra samarbetet mellan de kommunala myndigheterna och näringslivet.

Kommunstyrelsen uppdras att tillsammans med företagarföreningarna, företagsnätverk och samverkansorganisationer ta fram en handlingsplan för hur centrum- och torghandeln ska utvecklas.

Kommunstyrelsen uppdras att uppdatera Gävles handelspolicy och göra en ny centrumplan.

Kommunstyrelsen uppdras att inrätta ett samverkansforum mellan kommun, handel, besöksnäring och fastighetsägare för att söka gemensamma lösningar för att fylla tomma lokaler.

Kommunstyrelsen uppdras att placera turistkontoret i Stadshusets reception.

Kommunstyrelsen uppdras att näringslivskonsekvensanalyserna ska göras i samverkan med företagarföreningar i stället för att enbart vara en intern uppskattning som de är i nuläget.

Kommunstyrelsen uppdras att decentralisera bemanningsenheten.

Kommunstyrelsen uppdras att ta fram ett nytt miljöstrategiskt program med fokus på dels att värna rent och friskt vatten i vår kommun, dels att minska utsläppen och därmed inte att stoppa bilen.

Kommunstyrelsen uppdras att inom ramen för det miljöstrategiska programmet intensifiera arbetet för bättre luftkvalitet genom de innovationer som finns på marknaden.

### Nämndens ram

Kommunstyrelsen	Budget	Plan	Plan	Plan
mnkr	2024	2025	2026	2027
Kommunbidrag	537,4	499,2	495,4	493,9
Investeringsram*	122,8	99,4	59,4	59,4



\*varav via Kommunala fastighetsbolag 0,0 0,0 0,0 0,0

## Arbetsmarknads och funktionsrättsnämnd

### Nämndens ansvarsområden

Arbetsmarknads- och funktionsrättsnämnden har det politiska ansvaret för verksamheter inom;

- arbetsmarknad
- vuxenutbildning
- daglig verksamhet (EDV=enheten för daglig verksamhet)
- stöd och service till personer med funktionsnedsättning och deras anhöriga
- försörjningsstöd

### Inriktningar och politiska uppdrag

Arbetsmarknads- och funktionsrättsnämnden uppdras att införa ett anställningsstopp för administrativa tjänster, där undantag från anställningsstoppet enbart får göras med nämndsordförandens godkännande.

Arbetsmarknads- och funktionsrättsnämnden uppdras att (A) kartlägga kompetensen hos all personal som arbetar med bedömningar av behovet av assistans och hjälpmedel avseende kunskap och förmåga att agera utefter lagstiftning och regelverk samt (B) åtgärda eventuella brister för att få en rättssäker, förutsägbar och transparent myndighetsutövning som upplevs som rättvis av den grupp som det berör.

Arbetsmarknads- och funktionsrättsnämnden uppdras att inom LSS och socialpsykiatri säkerställa brukares delaktighet i verksamheten genom att ha som rutin att löpande genomföra brukarrevisioner i enlighet med kommunfullmäktiges beslut från 2019, minst en gång per år eller oftare vid behov.

Arbetsmarknads- och funktionsrättsnämnden uppdras att ta fram riktlinjer för att säkerställa att överprövning av biståndsärenden inte hanteras av samma handläggare som tog det ursprungliga beslutet.

Arbetsmarknads- och funktionsrättsnämnden uppdras att fortlöpande informeras om progressen för den grupp ungdomar som omfattas av kommunens aktivitetsansvar. Detta som ett led i att få deras situation "på bordet" för att minska deras utanförskap och förhindra att de hamnar i kriminalitet.

Arbetsmarknads- och funktionsrättsnämnden uppdras att se till att hembesök med kort förvarning ska vara norm i all verksamhet rörande bistånd för att kunna få överblick på individers välmående och fånga upp behov samt motverka bidragsfusk.

Arbetsmarknads- och funktionsrättsnämnden uppdras att tillse att det alltid finns adekvat tillgång till externa utförare och boenden enligt LSS och SoL.

Arbetsmarknads- och funktionsrättsnämnden uppdras att ge uppdrag till den kommunala vuxenutbildningen att öka omvärldsbevakningen gällande kostnader, utformning och progress inom SFI med jämförbara kommuner för att hitta möjligheter att öka effektiviteten.



Arbetsmarknads- och funktionsrättsnämnden uppdras att utreda förutsättningarna för att införa utmaningsrätt inom EDV med syfte att kunna bredda tillgängligheten till olika former av aktiviteter och för att sporra personal att utveckla nya idéer och inriktningar.

Arbetsmarknads- och funktionsrättsnämnden uppdras att höja habiliteringsersättningen från dagens 15 kronor per timme till 25 kronor per timme (uppskattad kostnad 2,7 miljoner kronor).

### Nämndens ram

<b>Arbetsmarknads och funktionsrättsnämnden</b>	<b>Budget</b>	<b>Plan</b>	<b>Plan</b>	<b>Plan</b>
<b>mnkr</b>	<b>2024</b>	<b>2025</b>	<b>2026</b>	<b>2027</b>
Kommunbidrag	1 221,0	1 221,7	1 241,4	1 271,2
Investeringsram*	64,3	76,0	260,8	197,5
*varav via Kommunala fastighetsbolag	60,9	74,1	253,4	192,4

## Socialnämnd

### Nämndens ansvarsområden

Socialnämnden har det politiska ansvaret för kommunens verksamheter inom socialtjänst, vilket omfattar bland annat;

- uppgifter och uppdrag enligt socialtjänstlagen
- familjerätt
- familjerådgivning
- serveringstillstånd för restauranger
- lotteritillstånd
- kommunens uppgifter enligt socialtjänstlagen med vissa undantag

### Inriktningar och politiska uppdrag

Socialnämnden uppdras att införa ett anställningsstopp för administrativa tjänster, där undantag från anställningsstoppet enbart får göras med nämndsordförandens godkännande.

Socialnämnden uppdras att revidera riktlinjerna för alkoholserving i samråd med krögardialogen samt andra restaurangägare.

Socialnämnden uppdras att enheten för våld i nära relationer, EVIN, inrättar en biståndsfri ingång för möjligheten att få hjälp utan registrering och en snabbare ingång.

Socialnämnden uppdras att inrätta en familjecentral för att ge stöd till föräldrar och förebygga eventuella problem i ett tidigt skede.



Socialnämnden uppdras att utveckla socialtjänstens hembesök enligt Rinkebymodellen, innebärande hembesök från socialtjänsten (ev. tillsammans med regionen) för att förebygga och uppmärksamma barnens mående, men också för att skapa förtroende och relationer.

Socialnämnden uppdras att etablera stödboenden för unga, antingen i kommunal eller privat regi. Det finns alltför många unga som fortsätter att bo på dyra HVB-placeringar på grund av bristen på lämpliga alternativ för att återvända till en trygg hemmiljö.

Socialnämnden uppdras att göra informativa besök med socialtjänsten i alla förskolor även där huvudmannen är en annan än kommunen.

Socialnämnden uppdras att socialtjänsten träffar barn och föräldrar i en avslappnad miljö utanför socialkontoret, i skolan och i föreningar, vilket handlar om att öka förtroendet för socialtjänsten och sänka trösklarna.

Socialnämnden uppdras att stärka föräldrastödsprogrammen även från tidiga år.

Socialnämnden uppdras att förbättra samarbetet mellan socialtjänsten och skolan genom att etablera skolsociala team och placera socialsekreterare på skolor där det är lämpligt, vilket syftar till att skapa en effektiv och förtrolig kontaktväg för skolan och eleverna i frågor som rör sociala insatser. Genom detta samarbete kan skolan och socialtjänsten gemensamt förbättra elevernas förutsättningar att nå sina mål och öka skolnärvaron.

Socialnämnden uppdras att socialtjänsten tillsammans med skolan ökar personalens kunskaper kring hedersrelaterat våld och förtryck samt våld i nära relationer.

Socialnämnden uppdras att utveckla arbetssättet för boendestöd.

Socialnämnden uppdras att Stallgatan återgår till myndighetskontoret.

Socialnämnden uppdras att utreda förutsättningarna för att ha en socionom som ingår i fältgruppen.

Socialnämnden uppdras att inleda processen med att införa ett centrum för arbete mot våld i nära relation.

Socialnämnden uppdras att utveckla arbetet med unga och unga vuxna i arbetet liknande utslussverksamheten.

Socialnämnden uppdras att fasa ut Hemstagården och Nova till förmån för Bostad först.

### Nämndens ram

<b>Socialnämnden</b>	<b>Budget</b>	<b>Plan</b>	<b>Plan</b>	<b>Plan</b>
<b>mnkr</b>	<b>2024</b>	<b>2025</b>	<b>2026</b>	<b>2027</b>
Kommunbidrag	1 221,0	1 221,7	1 241,4	1 271,2



Investeringsram*	2,1	2,2	2,2	2,3
*varav via Kommunala fastighetsbolag	1,0	1,0	1,0	1,0

## Omvårdnadsnämnd

### Nämndens ansvarsområden

Omvårdnadsnämnden har ansvaret för verksamheter som omfattar bland annat;

- stöd och omsorg till äldre
- förebyggande verksamhet
- hemtjänst och hemsjukvård

### Inriktningar och politiska uppdrag

Omvårdnadsnämnden uppdras att införa ett anställningsstopp för administrativa tjänster, där undantag från anställningsstoppet enbart får göras med nämndsordförandens godkännande.

Omvårdnadsnämnden uppdras att införa ett maxtak om 30 medarbetare per enhetschef för att skapa förutsättningar till ett närvarande ledarskap. (Kostnad, finansiering genom minskad administration och att ett chefsled tas bort i Sektor Vålfärd)

Omvårdnadsnämnden uppdras att förstärka Gävles demensteam med en arbetsterapeut, en fysioterapeut, en biståndshandläggare och en demenssjuksköterska för att säkerställa god vård och omsorg till de dementa. (Kostnad)

Omvårdnadsnämnden uppdras att ta fram en kvalitetsuppföljningsplan för samtliga verksamheter där det framgår när kvalitetsgranskning nivå 1, 2 eller 3 ska ske.

Omvårdnadsnämnden uppdras att genomföra kvalitetsgranskning nivå 1 vid samtliga verksamheter årligen.

Omvårdnadsnämnden uppdras att upprätta ett anhörigråd för anhörigföreningar som representerar Omvårdnad Gävles kunder.

Omvårdnadsnämnden uppdras att införa en visselblåsarfunktion för kunder, personal och anhöriga inom nämndens verksamhetsområden.

Omvårdnadsnämnden uppdras att tillsvidareanställd personal som inte har svenska som modersmål ska efter enhetschefs beslut, genomföra språkutbildning kopplat till arbetsuppgiften inom omvårdnad Gävle. (Kostnad för vikarier)

Omvårdnadsnämnden uppdras att utreda förutsättningarna för att timvikarier som inte har svenska som modersmål, ska genomföra obligatorisk språkutbildning kopplat till arbetsuppgiften inom omvårdnad Gävle.

Omvårdnadsnämnden uppdras att i samråd med civilsamhället arbeta fram metoder för ett systematiskt arbete för att minska ensamheten bland äldre.

Omvårdnadsnämnden uppdras att utveckla ett ersättningssystem i LOV så att även de som bor i ytterområdena får valfriheten att välja utförare i hemtjänsten. (Kostnad)





Områdnadsnämnden uppdras att tillsammans med Gavlegårdarna ta fram en plan för att samtliga kommunalt ägda särskilda boenden (äldreboenden) utrustas med klimatanläggningar.

Områdnadsnämnden uppdras att uppmuntra privata fastighets- och byggbolag att bygga seniorboenden och trygghetsboenden både centralt och i ytterområden.

Områdnadsnämnden uppdras att utreda förutsättningarna för att starta ett pilotprojekt med små självstyrande enheter med totalt självbestämmande.

### Nämndens ram

Områdnadsnämnden	Budget	Plan	Plan	Plan
mnkr	2024	2025	2026	2027
Kommunbidrag	1 524,3	1 507,7	1 560,6	1 613,0
Investeringsram*	13,0	15,8	15,5	12,4
*varav via Kommunala fastighetsbolag	4,0	4,0	4,0	4,0

### Kultur och fritidsnämnd

#### Nämndens ansvarsområden

Nämnden har det politiska ansvaret för kommunens kultur- och fritidsaktiviteter, vilket omfattar bland annat;

- badanläggningar och friluftsbad
- symfoniorkester och konserthus
- folkbiblioteken
- kulturskolan
- konsthall och offentlig konst
- budget- och skuldrådgivning
- ärenden inom nämndens verksamhetsområde om stöd och bidrag till föreningar och andra organisationer

#### Inriktningar och politiska uppdrag

Kultur- och fritidsnämnden uppdras att införa ett anställningsstopp för administrativa tjänster, där undantag från anställningsstoppet enbart får göras med nämndsordförandens godkännande.

Kultur- och fritidsnämnden uppdras att införa ett särskilt krav på symfoniorkestern att öka sin självfinansiering samt att minska Gävle Konserthus och Gävle Symfoniorkesters kommunbidrag med 10 procent.

Kultur- och fritidsnämnden uppdras att bolagisera Konserthuset och Symfoniorkestern.



Kultur- och fritidsnämnden uppdras att genomföra en djupare kartläggning av stödet till studieförbund med särskilt fokus på snedfördelning av lokaler samt upprätta ett nytt rättvist stödsystem för studieförbunden,

Kultur- och fritidsnämnden uppdras att se över driften av Gävles fritidsgårdar och säkerställa att ingen fritidsgård drivs av politiska organisationer.

Kultur- och fritidsnämnden uppdras att försälja namnrättigheterna på Gavlehovshallen, Gavlevallen och Fjärran Höjder och att inkomsterna för detta går till de idrottsföreningars ungdomsverksamhet som bedriver verksamhet i respektive arenas.

Kultur- och fritidsnämnden uppdras att utreda den offentliga kulturens bredd i kommunen och föreslå möjliga förändringar av kulturutbudets geografiska placering.

Kultur- och fritidsnämnden uppdras att säkerställa ytor för spontanidrott i alla stadsdelar för alla generationer,

Kultur- och fritidsnämnden uppdras att se över organisationen för drift av idrottsanläggningar,

Kultur- och fritidsnämnden uppdras att erbjuda föreningslivet att ta över driften av kultur- och fritidsanläggningar,

Kultur- och fritidsnämnden uppdras att arbeta för att idrottsföreningarna i Gävle kommun får tillgång till adekvata lokaler där de kan bedriva sin verksamhet på lång sikt.

Kultur- och fritidsnämnden uppdras att digitalisera bokningssystemet för lokaler.

Kultur- och fritidsnämnden uppdras att utreda hur ett arrendekontrakt av Gasklockorna skulle kunna se ut samt att denna utredning ska vara klar senast 1 mars 2024. Om det av nämnden därefter bedöms möjligt ska området arrenderas ut.

Kultur- och fritidsnämnden och Gavlefastigheter uppdras att förnya utredningen kring att bygga en isoval i Hagaström och att den nya kostnaden arbetas in i investeringsplanen för år 2025.

### Nämndens ram

<b>Kultur- och fritidsnämnden</b>	<b>Budget</b>	<b>Plan</b>	<b>Plan</b>	<b>Plan</b>
<b>mnkr</b>	<b>2024</b>	<b>2025</b>	<b>2026</b>	<b>2027</b>
Kommunbidrag	402,1	397,2	397,1	397,8
Investeringsram*	253,3	128,2	125,6	19,6
*varav via Kommunala fastighetsbolag	187,7	98,4	110,9	8,9



## Samhällsbyggnadsnämnd

### Nämndens ansvarsområden

Samhällsbyggnadsnämnden har det politiska ansvaret för verksamheter inom;

- mark och vatten
- allmänna platser, vägar och trafik
- fastigheter och byggnadsväsende
- miljö- och hälsoskydd
- den kommunala lantmäterimyndigheten som organisatoriskt tillhör samhällsbyggnadsnämnden

### Inriktningar och politiska uppdrag

Samhällsbyggnadsnämnden uppdras att införa ett anställningsstopp för administrativa tjänster, där undantag från anställningsstoppet enbart får göras med nämndsordförandens godkännande.

Samhällsbyggnadsnämnden uppdras att delta i arbetet med att stärka och förbättra företagsklimatet i sin myndighetsroll samt utveckla samverkan med näringslivsavdelningen,

Samhällsbyggnadsnämnden uppdras att se till att samtliga handläggare får genomgå service- och bemötandeutbildningar,

Samhällsbyggnadsnämnden uppdras att uppdatera servicegarantin och införa en tjänstegaranti. Denna garanti ska anpassas efter småföretagares behov och förutsättningar,

Samhällsbyggnadsnämnden uppdras att förändra delegationsordningen så att eventuellt överklagande av Länsstyrelsen i Gävleborgs beslut alltid beslutas av nämndsordföranden,

Samhällsbyggnadsnämnden uppdras att införa Rättviksmodellen inom all myndighetsutövning, där handläggarna agerar rådgivande samt att avgifter tas efter genomförd kontroll.

Samhällsbyggnadsnämnden uppdras att upprätta en förtätningsplan för centrala Gävle för att möjliggöra fler bostäder i centrum, dock utan att ta i anspråk grön- eller parkeringsytor.

Samhällsbyggnadsnämnden uppdras att ta fram en åtgärdsplan för minskade bilköer i Gävle kommun.

Samhällsbyggnadsnämnden uppdras att ta fram en ny mobilitetsnorm som inte missgynnar trafikslaget personbil genom för låga parkeringstal.

Samhällsbyggnadsnämnden uppdras att möjliggöra för en byggherre att ta fram egna förslag till detaljplaner.

Samhällsbyggnadsnämnden uppdras att ta fram en åtgärdsplan för att stävja buskörning.

Samhällsbyggnadsnämnden uppdras att ej bygga fler midjebuss hållplatser.

Samhällsbyggnadsnämnden uppdras att stoppa icke-akuta byggnationer och investeringar tills dess att befintliga anläggningar, som till exempel fontäner, inte kan drivas med hänvisning till det ekonomiska läget.

Samhällsbyggnadsnämnden uppdras att anpassa konsultinköp och nyanställningar efter orderingång.



Samhällsbyggnadsnämnden uppdras att skapa förutsättningar så att skärgårdstrafiken kan fungera med rimliga villkor för utföraren.

## Nämndens ram

Samhällsbyggnadsnämnden	Budget	Plan	Plan	Plan
mnkr	2024	2025	2026	2027
Kommunbidrag	398,4	407,1	415,5	426,0
Investeringsram*	214,7	315,6	321,8	274,3
*varav via Kommunala fastighetsbolag	3,0	0,0	0,0	0,0

## Utbildningsnämnd

### Nämndens ansvarsområden

Utbildningsnämnden ansvarar för frågor som rör;

- förskola
- pedagogisk omsorg
- förskoleklass
- grundskola och anpassad grundskola (tidigare grundsärskola)
- fritidshem
- gymnasieskola och anpassad gymnasieskola (tidigare gymnasiesärskola)
- vissa särskilda utbildningsformer och annan pedagogisk verksamhet enligt skollagen

### Inriktningar och politiska uppdrag

Utbildningsnämnden uppdras att införa ett anställningsstopp för administrativa tjänster, där undantag från anställningsstoppet enbart får göras med nämndsordförandens godkännande.

Utbildningsnämnden uppdras utreda förutsättningarna för att starta ett pilotprojekt med små självstyrande enheter/skolor med totalt självbestämmande.

Utbildningsnämnden uppdras att säkerställa att lärare får möjlighet till fortbildning inom pedagogik för att vidareutveckla sig själva och genom det också förbättra utbildningskvaliteten i skolan.

Utbildningsnämnden uppdras att genomföra en centraliserad fortbildningsinsats för pedagoger gällande elever med särskild begåvning med fokus på att hjälpa pedagogerna dels att upptäcka dessa elever i tidig ålder, dels att kunna anpassa undervisningen bättre och hjälpa dessa elever att nå sina mål och att trivas/vilja gå i skolan,

Utbildningsnämnden uppdras att fortsätta arbetet med en handlingsplan gällande elever med särskild begåvning som stöd till pedagoger,



Utbildningsnämnden uppdras att bilda ett forum för att elever med särskild begåvning och likasinnade barn regelbundet ska kunna träffas.

Utbildningsnämnden uppdras att öka antalet specialpedagoger, med fokus på tillgänglighet och anställning på heltid där behov finns.

Utbildningsnämnden uppdras att arbeta aktivt med att locka kvar färdigutbildade förskollärare i Gävle kommun,

Utbildningsnämnden uppdras att arbeta aktivt med att fler unga ska söka sig till utbildningar som leder till arbete inom förskolan.

Utbildningsnämnden, tillsammans med Gavlefastigheter, uppdras att ta fram en plan för att kök för tillagning av mat ska installeras på samtliga av Gävle kommuns offentliga förskolor som saknar det idag.

Utbildningsnämnden uppdras att långsiktigt arbeta med att minska barngruppernas storlek i förskolan i Gävle kommun,

Utbildningsnämnden uppdras att möjliggöra för fler förskolor att ha ett "förskolestöd" för att hjälpa till med arbetsuppgifter som ej kräver en utbildning och som hjälper till att avlasta förskollärarna med flera.

Utbildningsnämnden uppdras att utreda hur en centralisering av elevhälsan på gymnasienivå kan genomföras,

Utbildningsnämnden uppdras att utreda förutsättningarna för att införa daglig fysisk aktivitet inom grund- och gymnasieskola,

Utbildningsnämnden uppdras att förstärka arbetet med hemmasittare och elever med hög skolfrånvaro, framför allt genom att ta del av andra kommuners framgångsrika arbetssätt.

Utbildningsnämnden uppdras att införa regeln att alla rektorer och biträdande rektorer som nyanställs i grund- och gymnasieskolan anställs på tre år och att de får återsöka sina tjänster vart tredje år.

Utbildningsnämnden uppdras att göra en översyn av arbetsbeskrivningen för rektorer och biträdande rektorer för att tydliggöra deras roller och se över deras kontrakt med syfte att förstärka rektorns pedagogiska ledarskap.

Utbildningsnämnden uppdras att, tillsammans med Arbetsmarknads- och funktionsrättsnämnden, villkora feriearbete under gymnasiet med att elever som söker ska bifoga ett CV och ett personligt brev till sin ansökan, samt att de söker åtminstone ett sommarjobb eller jobb på den ordinarie arbetsmarknaden också. Vid behov ska det även finnas möjlighet att få hjälp med detta. Därtill ska elever som söker ha fullständiga betyg, elever med ofullständiga betyg måste delta i lovskola eller motsvarande parallellt med ett kommunalt feriearbete. Detta för att fler ska ta chansen att läsa upp sina betyg under sommaren.

Utbildningsnämnden uppdras att utöka läxhjälpen för elever i Gävle kommun.



Utbildningsnämnden uppdras att utreda om en central funktion för koordinering av praktik -och lärlingsplatser skulle underlätta arbetet för skolorna med att tillförskaffa praktik- och lärlingsplatser till eleverna,

Utbildningsnämnden uppdras att se över möjligheten att skapa närmare band mellan företagare och skolorna där långsiktiga lösningar på praktik- och lärlingsplatser är i fokus.

### Nämndens ram

Utbildningsnämnden	Budget	Plan	Plan	Plan
mnkr	2024	2025	2026	2027
Kommunbidrag	2 924,4	2 886,4	2 917,4	2 962,6
Investeringsram*	387,4	250,8	135,3	255,0
*varav via Kommunala fastighetsbolag	356,7	208,8	109,0	236,0

### Överförmyndarnämnd

#### Nämndens ansvarsområden

Överförmyndarnämnden ansvarar för;

- tillsyn över förmyndares, förvaltares och gode mäns uppdrag.

#### Inriktningar och politiska uppdrag

##### Nämndens ram

Överförmyndarnämnden	Budget	Plan	Plan	Plan
mnkr	2024	2025	2026	2027
Kommunbidrag	15,2	15,4	15,6	16,0
Investeringsram*	0,0	0,0	0,0	0,0
*varav via Kommunala fastighetsbolag	0,0	0,0	0,0	0,0

### Valnämnd



## Nämndens ansvarsområden

Valnämnden ansvarar för;

- genomförandet av allmänna val till riksdag, region- och kommunfullmäktige
- att det finns lokaler att rösta i
- att anställa röstmottagare som räknar den första preliminära rösträkningen i vallokalerna på valnatten och rapporterar resultatet

## Inriktningar och politiska uppdrag

### Nämndens ram

Valnämnden	Budget	Plan	Plan	Plan
mnkr	2024	2025	2026	2027
Kommunbidrag	2,6	0,4	3,0	0,4
Investeringsram*	0,0	0,0	0,0	0,0
*varav via Kommunala fastighetsbolag	0,0	0,0	0,0	0,0

## Jävsnämnd

### Nämndens ansvarsområden

Jävsnämnden ansvarar för;

- tillsyn, beslut och övrig myndighetsutövning i ärenden där samhällsbyggnadsnämnden normalt har ansvaret, men inte kan på grund av jäv

## Inriktningar och politiska uppdrag

### Nämnden ram

Jävsnämnden	Budget	Plan	Plan	Plan
mnkr	2024	2025	2026	2027
Kommunbidrag	0,4	0,4	0,4	0,4
Investeringsram*	0,0	0,0	0,0	0,0
*varav via Kommunala fastighetsbolag	0,0	0,0	0,0	0,0



## Gemensam nämnd för verksamhetsstöd

### Nämndens ansvarsområden

Nämnden ansvarar för samverkan av administrativ, ofta IT-relaterad art, för de kommuner som ingår i den gemensamma nämnden. De kommuner som ingår är: Gävle, Sandviken, Ockelbo och Hofors.

### Inriktningar och politiska uppdrag

#### Nämndens ram

<b>Gemensam nämnd för verksamhetsstöden</b>	<b>Budget</b>	<b>Plan</b>	<b>Plan</b>	<b>Plan</b>
<b>mnkr</b>	<b>2024</b>	<b>2025</b>	<b>2026</b>	<b>2027</b>
Kommunbidrag	0,1	0,1	0,1	0,1
Investeringsram*	0,0	0,0	0,0	0,0
*varav via Kommunala fastighetsbolag	0,0	0,0	0,0	0,0

## Revisorskollegie

### Nämndens ansvarsområden

Den kommunala revisionen är lagstadgad och granskar den verksamhet som finns i kommunen samt provar ansvarstagandet. Revisorerna granskar, bedömer och uttalar sig i den årliga revisionsberättelsen om kommunens;

- räkenskaper och medelförvaltning
- redovisning och verksamhetens resultat
- styrelsens och nämndernas förvaltning så att fullmäktige kan bedöma om styrelsen och nämnderna kan ges fortsatt förtroende

### Inriktningar och politiska uppdrag

#### Nämndens ram

<b>Revisorskollegiet</b>	<b>Budget</b>	<b>Plan</b>	<b>Plan</b>	<b>Plan</b>
<b>mnkr</b>	<b>2024</b>	<b>2025</b>	<b>2026</b>	<b>2027</b>
Kommunbidrag	7,5	7,6	7,8	7,9
Investeringsram*	0,1	0,1	0,1	0,1





\*varav via Kommunala fastighetsbolag 0,0 0,0 0,0 0,0

## Finansförvaltning

### Funktion

Inom finansförvaltningen budgeteras och redovisas intäkter och kostnader som inte är direkt hänförliga till en nämnd eller kommunstyrelsen. Framst utgörs det av skatteintäkter, arbetsgivaravgifter och pensioner. Den av kommunen upprättade internbanken för förmedling av lån till kommunen bolag ryms också inom finansförvaltningen.

Utöver tilldelade ramar och behov av ramanpassning för nämnderna reserveras ett samlat utrymme under finansförvaltningen för att hantera osäkerheter. Utrymme för politiska satsningar budgeteras till 20,9 mnkr för 2024 och 19 mnkr per år de efterkommande åren. För varje år är det beräknat att 9,5 mnkr är bestående kostnader.

För 2024 bedöms det finnas möjlighet att minska kostnader i verksamheten med ca 100 mnkr genom minskad personalomsättning, anställningsstopp, decentralisering av bemanning med mera. Då det är svårt att specificera exakt var kostnadsminskningarna kommer att uppstå är effekten om minskade kostnader om 100 mnkr budgeterad på finanssen.

För finansiering av ökade kostnader på grund av ändrade regler avseende Dygnsvila och delade turer finns det 30 mnkr reserverat på finanssen.

På grund av kraftigt ökade räntekostnader kommer Gavlefastigheter AB behöva debitera Gävle kommun för de ökade kostnaderna. Det är idag oklart hur detta kommer att slå och var kostnaderna kommer att uppstå och det har reserverats 20 mnkr centralt 2024. *Av dessa bedöms 20 mnkr vara bestående kostnader.*

3,0 mnkr har reserverats centralt avseende hyresersättning Strömvalen.

För tillkommande hyror och kapitaltjänstkostnader till följd av investeringar under planperioden är det avsatt 60 mnkr 2024. Beloppet ökar till ackumulerat 176 mnkr i slutet av perioden. Nämnderna tilldelas utökad ramkompensation från de avsatta medlen motsvarande hyra eller kapitaltjänstkostnad när investeringen är färdigställd och kostnaderna för nämnden uppstår.

Inom finansförvaltningen finns också Bostadssociala medel som är reglerade att användas till inom ramen för kommunens bostadsförsörjningsansvar som främjar integration och social sammanhållning eller som tillgodoser bostadsbehovet för personer för vilka kommunen har ett särskilt ansvar (5§ 1p. lagen om allmännyttiga bostadsaktiebolag, AKBL). Budgeterade medel för 2024 är 16 mnkr.



## 4.5 Kommunens bolag

### Ägardirektiv och ekonomi för de kommunala bolagen

I följande avsnitt redovisas utdrag ur bolagens ägardirektiv samt ekonomi. Redovisade utdrag avser att gälla från och med 2024. Ägardirektiv samt underlag på förändringar sedan tidigare beslut finns redovisade som bilagor till denna kommunplan.

### Gävle Stadshus AB

#### Bolagets verksamhet

Föremålet för bolagets verksamhet anges till sin art i bolagsordningen. Bolaget får därutöver inte driva verksamhet eller vidta åtgärder som inte är förenlig med den kommunala kompetensen. Bolaget ska i sin verksamhet också tillämpa de kommunala lokaliserings-, självkostnads- och likställighetsprinciperna om inte annat särskilt anges.

#### Syfte med bolagets verksamhet

Bolagets syfte är genom att samordna ägaransvaret för de bolag som ingår i den kommunala bolagskoncernen åstadkomma en optimal användning av gemensamma resurser.

#### Ekonomiska mål för bolagets verksamhet

Bolaget ska totalt lämna en aktieutdelning på totalt 339,3 mnkr till Gävle kommun. Erhållen aktieutdelning från AB Gavlegårdarna, 16 mnkr, skall utdelas till ägaren Gävle kommun för användning till bostadssociala åtgärder inom ramen för kommunens bostadsförsörjningsansvar, 4 mnkr till Gävle kommuns verksamhetskostnader att användas till nytta för digitalisering/utveckling av öppna data till nytta för hela kommunkoncernen enligt närmare beslut av kommunstyrelsen. Gävle Hamn ska lämna en utdelning på 14,1 mnkr till Gävle Stadshus för vidareförmedling till Gävle kommun. Av utdelningen avser 11,6 mnkr kompensation för ändrad lånestruktur samt täckande av Gävle kommuns kostnader till Trafikverket avseende elektrifiering av järnvägen till hamnen och 2,5 mnkr avser övrig kostnadstäckning till Gävle kommun. Gavlefastigheter Gävle kommun AB ska bidra med 38,2 mnkr varav 11,2 mnkr avser kompensation för ändrad lånestruktur och 27,0 avser justering av prissättning av hyror till Gävle kommun. Gävle Parkeringservice ska bidra med 5 mnkr som avser ersättning för ändrad taxekonstruktion nyttjanderättsavtal parkeringsverksamhet. Resterande 262,0 mnkr avser avkastning på de likvida medel Gävle kommun tillskjutit Gävle Stadshus AB.

### Budget och nyckeltal

Belopp i mnkr	Bokslut 2022	Prognos 2023	Budget 2024	Plan 2025	Plan 2026	Plan 2027
Resultat efter finansiella poster exkl koncernbidrag/Utdelning från dotterbolag	-3,0	-4,6	-27,9	-32,5	-33,7	-36,8
Utdelning till ägaren	-98,6	-166,8	-336,8	-136,8	-136,8	-136,8
Finansieringsbehov	46,3	44,7	21,6	17,0	15,8	12,7
Balansomslutning	2 915,8	2 927,9	2 979,7	2 991,5	3 007,3	3 020,0
Eget kapital	2 060,4	2 105,1	2 126,7	2 143,7	2 159,5	2 172,2
Avkastning på eget kapital %	3,3%	7,9%	13,2%	5,6%	5,5%	5,4%
Avkastning på totalt kapital %	3,6%	7,2%	12,8%	6,1%	6,1%	6,0%
Soliditet %	71,2%	72,4%	71,9%	72,1%	72,3%	72,4%



## Gävle Energi AB

### Bolagets verksamhet

Föremålet för bolagets verksamhet anges till sin art i bolagsordningen. Bolaget får därutöver inte driva verksamhet eller vidta åtgärder som inte är förenlig med den kommunala kompetensen. Bolaget ska i sin verksamhet också tillämpa de kommunala lokaliserings- och likställighetsprinciperna om inte annat särskilt anges.

### Syfte med bolagets verksamhet

- Bolaget ska, med helhetssyn på ekonomi, service och miljö tillgodose behovet av produkter och tjänster hos olika kundkategorier utifrån en affärsmässig grund (med undantag från de kommunalrättsliga principerna på det sätt det kommer till uttryck i 7 kapitlet ellagen).
- Bolagets verksamhet ska tills vidare vara att med hög leveranssäkerhet, bedriva produktion, distribution, köp, försäljning och handel med el, värme, biogas, kyla och tele- och datakommunikation samt därmed förenlig verksamhet. Däremot ska bolaget inte ha tjänsteverksamheter i områden där tjänstebudet redan finns på marknaden i övrigt. Bolaget bör dessutom sträva efter att enbart förvärva, förvalta och investera i data- och kraftnät, och därav avveckla eller försälja övrig verksamhet.
- Bolaget ska medverka till utveckling inom verksamhetsområdet så att kommunens och regionens utveckling och konkurrenskraft stärks.
- Bolaget ska sträva efter en samverkan med andra aktörer regionalt såväl som nationellt.
- Den kommunala verksamheten i såväl förvaltningsform som i bolagsform ska präglas av samma helhetssyn och princip avseende koncernnytta. Kommunen och bolaget ska i samråd söka lösningar som tillgodoser kommunens samlade intresse.
- Bolaget ska aktivt driva klimat- och miljöfrågor i sin verksamhet. Mätbara mål ska finnas som genom årsredovisningen följs upp årligen.
- Bolaget ska ha lägst taxor och avgifter i förhållande till jämförbara kommuner.
- Bolagets investeringsverksamhet ska baseras på en helhetssyn där effekter i samtliga styrperspektiv beaktas inför investeringsbeslut.
- Bolaget ska erbjuda kunderna att köpa fossilfri el.

### Ekonomiska mål för bolagets verksamhet

Resultat efter finansiella poster, exklusive värdejusteringar men före bokslutsdispositioner ska minst vara 144 mnkr, varav minst 115 mnkr lämnas i utdelning/koncernbidrag till moderbolaget.

Belopp i mnkr	Bokslut 2022	Prognos 2023	Budget 2024	Plan 2025	Plan 2026	Plan 2027
Resultat efter finansiella poster exkl koncernbidrag/Utdelning från dotterbolag	273,2	234,0	199,2	205,3	170,8	154,5
Utdelning till ägaren	-116,6	-116,6	-318,6	-116,8	-116,8	-116,8
Investeringar, netto	-279,3	-489,4	-458,2	-343,5	-283,3	-288,7
Försäljning av anläggningstillgångar	0,0	0,0	0,0	76,0	0,0	0,0
Finansieringsbehov	15,0	-234,2	-444,9	-43,2	-87,6	-107,3
Balansomslutning	3 284,8	3 362,2	3 599,6	3 669,7	3 744,5	3 872,6
Eget kapital	1 576,0	1 705,9	1 549,3	1 589,0	1 598,2	1 595,6
<b>Nyckeltal:</b>						
Avkastning på eget kapital %	17,9%	14,3%	12,2%	13,1%	10,7%	9,7%
Avkastning på totalt kapital %	9,0%	7,6%	6,7%	6,9%	6,1%	5,7%
Soliditet %	48,0%	50,7%	43,0%	43,3%	42,7%	41,2%



## AB Gavlegårdarna



### Bolagets verksamhet

Föremålet för bolagets verksamhet anges till sin art i bolagsordningen. Bolaget får därutöver inte driva verksamhet eller vidta åtgärder som inte är förenlig med den kommunala kompetensen. Bolaget ska i sin verksamhet också tillämpa de kommunala lokaliserings-, självkostnads- och likställighetsprinciperna om inte annat särskilt anges.

### Syfte med bolagets verksamhet

- Bolaget ska utifrån affärsmässiga principer utveckla och förvalta ett bostadsbestånd som tillgodoser de boendes och bostadssökandes olika behov beträffande standard, storlek, utformning, läge, service och hyresnivåer.
- Bolaget ska ge förutsättningar för medinflytande för hyresgästerna i angelägenheter som berör boendet samt skapa förutsättningar för gemenskap, grannsamverkan och medverkan i brottsförebyggande åtgärder.
- Verksamheten syftar till att utveckla och förädla såväl nya som befintliga bostäder och bostadsområden. Det kan ske genom om-, till- eller nybyggnation, samt genom förvärv, byte eller försäljning av fastigheter, allt i syfte att erbjuda ett brett utbud av bostäder och upplåtelseformer.
- Inriktningen vid nyproduktion är att öka utbudet av hyresrätt i stadsdelar och områden där andra associationsformer dominerar, medan avyttringar bör ske i områden och stadsdelar där hyresrätten är dominerande.
- Bolaget ska säkerställa attraktiva bostäder med hög tillgänglighet för alla boendegrupper. Särskild vikt ska läggas för att möjliggöra boende för grupper med särskilda behov på bostadsmarknaden.
- Bolaget ska erbjuda sina hyresgäster goda och trygga boendemiljöer.
- Bolaget ska medvetet och aktivt arbeta för att motverka segregation i boendet.
- Den kommunala verksamheten såväl i förvaltningsform som i bolagsform ska präglas av samma helhetssyn och princip avseende koncernnytta. Kommunen och bolaget ska i samråd söka lösningar som tillgodoser kommunens samlade intresse. Bolaget ska, i god samverkan med framför allt Omvårdnadsförvaltningen och Socialförvaltningen, arbeta med bostadssociala frågor för svaga grupper på bostadsmarknaden.
- Bolaget ska aktivt driva klimat- och miljöfrågor i sin verksamhet. Mätbara mål ska finnas som genom årsredovisningen följs upp årligen.
- Genom kostnadseffektiv fastighetsförvaltning ska företaget erbjuda kunder attraktiva och prisvärda bostäder.
- Hyressättningen för den kommunala verksamheten skall vara baserad på affärsmässiga principer.
- Bolagets investeringsverksamhet ska baseras på en helhetssyn där effekter i samtliga styrperspektiv beaktas inför investeringsbeslut.
- Vid kommunens upphandlingar av bostadsförsörjningsåtgärder äger bolaget rätt att inlämna anbud.
- Bolaget ska utveckla bostadsbeståndet så att det bidrar till en väl fungerande bostadsförsörjning i hela kommunen.
- Bolaget ska i regel ej längre betrakta försörjningsstöd som fast inkomst för kvalificering av ett förstahandskontrakt.

### Ekonomiska mål för bolagets verksamhet

Bolaget ska bedriva sin verksamhet på affärsmässiga principer och sträva efter en ekonomisk utveckling som ger förutsättningar för en långsiktig ekonomisk stabilitet och att bolaget kan genomföra investeringar utan ägartillskott. De definierade målen är avkastning på eget kapital. Bolaget ska ha en långsiktig avkastning på bokfört eget kapital med lägst 3,5 procent. Bolagets långsiktiga direktavkastning ska vara på samma nivå som övriga långsiktiga fastighetsägare har på bostadsmarknaden i Gävle. Kommunfullmäktiges långsiktiga krav för ekonomisk stabilitet och avkastning ska utgöra utgångspunkt för bolagets ekonomiska planering och verksamhetsplanering. Bolaget ska uppnå verksamhetskrav och verksamhetsmål inom ramen för dessa långsiktiga krav. Resultat efter finansiella poster för år 2024 beräknas bli 100 mnkr exklusive eventuella



värdejusteringar. Marknadsvärdet av fastighetsbeståndet ska vara ett genomsnitt av värdet vid årets ingång respektive utgång.

Utdelning till moderbolaget för vidarebefordran till Gävle kommun ska uppgå till 16,0 mnkr och användas till bostadssociala åtgärder inom ramen för kommunens bostadsförsörjningsansvar. Därtill ska utdelning ske med ett belopp motsvarande statslåneräntan med tillägg om en procentenhet, beräknat på kontant tillskjutet aktiekapital. Utdelningskravet gäller under förutsättning att gällande lagstiftning så tillåter med hänsyn taget till bolagets resultatnivå etc.

Bolaget skall ombilda/försälja ca 8% av sitt bestånd och använda överlikviditeten till att minska skulderna.

Belopp i mnkr	Bokslut 2022	Prognos 2023	Budget 2024	Plan 2025	Plan 2026	Plan 2027
Resultat efter finansiella poster exkl koncernbidrag/Utdelning från dotterbolag	84,0	100,0	100,0	50,0	50,0	50,0
Utdelning till ägaren	-16,3	-16,4	-16,5	-16,5	-16,5	-16,5
Investeringar, netto	-644,2	-575,8	-409,0	-497,0	-778,0	-1 136,0
Försäljning av anläggningstillgångar	0,0	152,0	0,0	0,0	0,0	0,0
Finansieringsbehov	-327,2	-126,2	-121,5	-208,5	-489,5	-842,5
Balansomslutning	6 277,0	6 439,0	6 668,0	6 935,0	7 458,0	8 334,0
Eget kapital	2 433,0	2 533,0	2 633,0	2 683,0	2 733,0	2 783,0
<b>Nyckeltal:</b>						
Avkastning på eget kapital %	5,4%	4,0%	3,9%	1,9%	1,8%	1,8%
Avkastning på totalt kapital %	2,8%	2,9%	3,1%	2,6%	2,8%	2,8%
Soliditet %	38,3%	39,4%	39,7%	39,1%	37,6%	34,9%

**Skall uppdateras.** Försäljning av anläggningstillgångar avser ändrat ägande till Gavlefastigheter av vård- och omsorgsboendet i Hemlingby.

## Gavlefastigheter Gävle kommun AB inkl dotterbolag

### Bolagets verksamhet

Föremålet för bolagets verksamhet anges till sin art i bolagsordningen. Bolaget får därutöver inte driva verksamhet eller vidta åtgärder som inte är förenlig med den kommunala kompetensen. Bolaget ska i sin verksamhet också tillämpa de kommunala lokaliserings-, självkostnads- och likställighetsprinciperna om inte annat särskilt anges.

### Syfte med bolagets verksamhet

- Bolaget ska tillhandahålla ändamålsenliga, attraktiva och prisvärda lokaler för kommunala verksamheter. Därutöver ska bolaget ansvara för drift och skötsel av övriga fastigheter ägda av kommunen där förvaltningsavtal upprättats. Det kommersiella lokal innehavet ska inte drivas i konkurrens med övriga lokaluthyrare och kontinuerligt anpassas och avvecklas så långt möjligt.
- Bolagets investeringsverksamhet ska baseras på en helhetssyn där effekter i samtliga styrperspektiv beaktas inför investeringsbeslut
- Bolaget ska ha lägst taxor och avgifter i förhållande till jämförbara kommuner.
- Hyressättningen för den kommunala verksamheten ska vara baserad på den prissättningsmodell som kommunen beslutat att tillämpa.
- Hyressättningen av GFAB ägda kommersiella lokaler ska baseras på marknadsmässig prissättning.
- Bolaget ska aktivt driva klimat- och miljöfrågor i sin verksamhet. Mätbara mål ska finnas som genom årsredovisningen följs upp årligen.



- Bolaget ska utifrån hyresgästens behov driva utveckling av och kunna erbjuda facility managementtjänster.
- Bolaget ska bedriva uthyrnings- och samordningsverksamhet beträffande fordon, cyklar och möbler som används inom kommunkoncernen samt därmed förenlig verksamhet.

### Ekonomiska mål för bolagets verksamhet

Bolaget ska lämna 38,2 mnkr i aktieutdelning till Gävle Stadshus AB för vidarebefordran till Gävle kommun avseende 11,2 mnkr i ändrad lånestruktur och 27,0 mnkr i ändrad prissättning av hyror till Gävle kommun. Kravet på bolagets avkastning efter finansiella poster, exklusive värdejusteringar, men före bokslutsdispositioner 56,4 mnkr varav resultatkravet för de kommunala fastigheterna är 53,4 mnkr.

Belopp i mnkr	Bokslut 2022	Prognos 2023	Budget 2024	Plan 2025	Plan 2026	Plan 2027
Resultat efter finansiella poster exkl koncernbidrag/Utdelning från dotterbolag	49,0	66,3	56,9	56,6	56,7	56,4
Utdelning till ägaren	-26,6	-38,2	-38,2	-38,2	-38,2	-38,2
Investeringar	-632,0	-846,6	-663,0	-429,3	-516,3	-490,3
Försäljning av anläggningstillgångar	0,0	0,0	0,0	0,0	0,0	0,0
Finansieringsbehov	-454,8	-563,4	-395,0	-149,6	-226,9	-190,5
Balansomslutning	4 543,5	5 150,1	5 563,8	5 731,8	5 977,2	6 185,9
Eget kapital	1 265,2	1 293,3	1 312,0	1 330,4	1 348,9	1 367,2
<b>Nyckeltal:</b>						
Avkastning på eget kapital %	3,9%	5,1%	4,3%	4,3%	4,2%	4,1%
Avkastning på totalt kapital %	6,6%	10,4%	2,9%	3,3%	3,4%	3,5%
Soliditet %	27,8%	25,1%	23,6%	23,2%	22,6%	22,1%

## Gävle Hamn AB

### Bolagets verksamhet

Föremålet för bolagets verksamhet anges till sin art i bolagsordningen. Bolaget får därutöver inte driva verksamhet eller vidta åtgärder som inte är förenlig med den kommunala kompetensen. Bolaget ska i sin verksamhet också tillämpa de kommunala lokaliserings-, självkostnads- och likställighetsprinciperna om inte annat särskilt anges.

### Syfte med bolagets verksamhet

- Gävle Hamn utgör ett viktigt gods- och logistiknav för hela Mellansverige. Gävle Hamn skall vara det självklara godsnavet för sjötransporter i vår region och därigenom skapa förutsättningar för tillväxt, sysselsättning och hållbar utveckling i vår region.
- Gävle Hamn AB ska ha en ledande roll i utvecklingen av Gävleregionen som ett regionalt logistiskt centrum. Gävle Hamns utveckling ska medverka till att regionens behov av effektiv hamnkapacitet kan tillgodoses i ett långt perspektiv. Det ska ske i lämpliga former av samverkan med andra intressenter och myndigheter.
- Bolaget ska i nära samverkan med Gävle kommun, regionala organ och statliga myndigheter verka för en infrastruktur som ger god tillgänglighet till hamnområdet.
- Bolaget ska aktivt medverka i utbyggnaden av landinfrastruktur och logistiklösningar som syftar till att utveckla tillgängligheten till hamnens verksamhet. Infrastruktur, verksamhet och organisation ska utvecklas i takt med EU:s förändring, den snabba utvecklingen i Östersjöregionen samt transportmarknadens krav. Bolagets verksamhet skall bygga på sunda ekonomiska kalkyler.
- Bolaget har uppdraget att tillse att hamnordningen efterlevs.
- Bolaget ska utöva tillsyn och trafikkoordinering inom hamnområdet och tillse att fartygstrafiken följer sjövägsregler och i övrigt respekterar regler om säkerhet och ordning inom farleder och hamnområdet.



- Bolaget överlåter ansvaret för driften av terminalverksamheterna till en privat operatör. Villkoren för överlåtelsen regleras i ett långsiktigt koncessionsavtal.
- Bolaget har en strategisk roll när det gäller att aktivt påverka och skapa förutsättningar för framgångsrik terminalverksamhet. Gävle Hamn AB skall medverka till kostnadseffektiva, konkurrenskraftiga, tillförlitliga och säkra hamn- och logistik tjänster för att möjliggöra fortsatt tillväxt. Tillgängligheten i terminalerna skall garanteras på en icke-diskriminerande grund.
- Bolaget ska själva, och i samverkan med andra kommunala verksamheter aktivt skapa förutsättningar för hamnrelaterade nyetableringar både innanför och utanför nuvarande hamnområde.
- Bolagets utveckling ska ske med långsiktighet och uthållighet.
- Bolaget ska säkerställa en stabil ekonomisk utveckling, med en för branschen tillfredsställande soliditet, för att skapa ett ekonomiskt utrymme som möjliggör ett långsiktigt agerande.
- Bolaget ska medverka till en långsiktigt hållbar utveckling genom att i alla verksamheter bedriva ett integrerat och proaktivt hållbarhetsarbete i enlighet med Gävle kommuns miljöstrategiska program som syftar till att uppnå de lokala miljömålen och minimera negativ miljöpåverkan.

### Ekonomiska mål för bolagets verksamhet

Bolaget ska år 2024 lämna en aktieutdelning på 14,1 mnkr till Gävle Stadshus för vidareförmedling till Gävle kommun. Av utdelningen avser 11,6 mnkr kompensation för ändrad lånestructur samt täckande av Gävle kommuns kostnader till Trafikverket för elektrifiering av järnvägsspår till hamnen och 2,5 mnkr avser övrig kostnadstäckning inom Gävle kommun.

Belopp i mnkr	Bokslut 2022	Prognos 2023	Budget 2024	Plan 20245	Plan 2026	Plan 2027
Resultat efter finansiella poster exkl koncernbidrag/Utdelning från dotterbolag	38,9	32,1	28,8	27,6	22,2	19,3
Utdelning till ägaren	-41,6	-41,6	-14,1	-11,6	-11,6	-11,6
Investeringar, netto	124,1	75,1	83,8	45,4	175,1	84,9
Försäljning av anläggningstillgångar	0,0	0,0	0,0	0,0	0,0	0,0
Finansieringsbehov	-96,9	-19,2	1,2	38,7	-91,4	-1,6
Balansomslutning	1 633,9	1 635,7	1 671,8	1 665,1	1 777,7	1 794,7
Eget kapital	185,4	175,9	193,1	209,1	219,7	227,4
<b>Nyckeltal:</b>						
Avkastning på eget kapital %	11,4%	9,5%	8,0%	7,4%	5,8%	4,9
Avkastning på totalt kapital %	3,3%	3,6%	3,7%	4,0%	3,6%	3,6%
Soliditet %	20,8%	20,7%	21,4%	22,4%	21,6%	21,8%

## Gävle Parkeringservice AB

### Bolagets verksamhet

Föremålet för bolagets verksamhet anges till sin art i bolagsordningen. Bolaget får därutöver inte driva verksamhet eller vidta åtgärder som inte är förenlig med den kommunala kompetensen. Bolaget ska i sin verksamhet också tillämpa de kommunala lokaliserings-, självkostnads- och likställighetsprinciperna om inte annat särskilt anges.

### Syfte med bolagets verksamhet

Bolaget ska äga, förvärva, uppföra och förvalta mobilitetsanläggningar för bilar och cyklar, dels i övrigt övervaka och bedriva parkeringsverksamhet i parkeringsanläggningar för fordon samt bedriva därmed förenlig verksamhet i enlighet med Gävle kommuns parkeringspolicy. Bolaget ska i mobilitetshuset Pralinen, som kommer att byggas på Godisfabriken, även tillhandahålla utrymme för bostadsområdets sopsug.



### Ekonomiska mål för bolagets verksamhet

Kravet på bolagets avkastning efter finansiella poster, exklusive värdejusteringar, men före bokslutsdispositioner är 7,0 mnkr varav 5 mnkr skall lämnas i aktieutdelning till Gävle Stadshus AB för vidareförmedling till Gävle kommun.

Belopp i mnkr	Bokslut 2022	Prognos 2023	Budget 2024	Plan 2025	Plan 2026	Plan 2027
Resultat efter finansiella poster exkl koncernbidrag/Utdelning från dotterbolag	7,0	5,6	7,0	7,0	7,0	7,0
Utdelning till ägaren	-5,0	-5,0	-5,0	-5,0	-5,0	-5,0
Investeringar, netto	-79,0	-76,9	-19,4	-25,9	-4,6	-3,6
Försäljning av anläggningstillgångar	0,0	0,0	0,0	0,0	0,0	0,0
Finansieringsbehov	-74,6	-73,3	-12,3	-17,6	3,7	4,7
Balansomslutning	229,6	302,2	311,6	344,7	344,0	341,3
Eget kapital	24,8	25,4	27,4	29,4	31,4	33,4
<b>Nyckeltal:</b>						
Avkastning på eget kapital %	25,7%	19,7%	23,1%	21,7%	20,3%	19,1%
Avkastning på totalt kapital %	3,7%	3,1%	4,0%	3,8%	4,0%	4,2%
Soliditet %	11,9%	9,4%	9,7%	9,4	10,0%	10,7%

## Gästrike Vatten AB

### Ägare och organisation

Gästrike Vatten AB, nedan kallat bolaget, är ett kommunalt aktiebolag som ägs av Gävle kommun 60 procent, Hofors kommun 10 procent, Ockelbo kommun 10 procent, Älvkarleby kommun 10 procent samt Östhammars kommun 10 procent, nedan kallade ägarkommuner. Gästrike Vatten AB är moderbolag och äger de fyra dotterbolagen Gävle Vatten AB, Hofors Vatten AB, Ockelbo Vatten AB och Älvkarleby Vatten AB till 99 procent. Dotterbolagen är ägare och huvudman för VA-kollektivet i den kommun vars namn bolaget bär.

### Kommunens direktivrätt

Det ankommer på Gästrike Vattens styrelse och verkställande direktör att följa utfärdade direktiv om de ej står i strid mot tvingande bestämmelser i vattentjänstlagen, aktiebolagslagen eller annan lag eller författning.

### Bolagets verksamhet och inriktning

Föremålet för bolagets verksamhet anges till sin art i bolagsordningen.

Bolaget får därutöver inte driva verksamhet eller vidta åtgärd som inte är förenlig med den kommunala kompetensen. Bolaget ska i sin verksamhet också tillämpa de kommunala lokaliserings-, självkostnads- och likställighetsprinciperna.

### Övergripande inriktning

Bolaget ska tillhandahålla, driva och utveckla vatten- och avloppsförsörjning för bostadshus eller annan bebyggelse inom respektive dotterbolags verksamhetsområde för den allmänna anläggningen. Bolaget ska verka för att va-verksamheten tillför respektive ägarkommun positiva miljövärden. Vid utförande av, i dotterbolagen beslutade investeringar och reinvesteringar, samt i drift, ska miljöaspekter beaktas i syfte att få en hållbar utveckling. Bolaget ska utföra de förändringar i verksamheten som beslutas av respektive ägarkommuns kommunfullmäktige vad det gäller allmänna bestämmelser för användandet av anläggningen (ABVA), taxa samt verksamhetsområden.

### Verksamhetens inriktning

Bolaget ska för respektive dotterbolag:

- Upprätthålla och utveckla den allmänna vatten- och avloppsanläggningen i respektive ägarkommun för hög försörjningstrygghet och dricksvattenkvalitet samt låg påverkan på





miljön, inklusive övergödning.

- Anlägga och driva de anordningar som behövs för att respektive ägarkommun ska kunna fullgöra sin skyldighet att ordna vatten- och avloppsförsörjning för viss befintlig eller blivande bebyggelse i ett större sammanhang med hänsyn till miljö och hälsa.

Bolaget får ej bedriva verksamhet eller vidtaga åtgärd som inte är förenlig med kommunal kompetens och vattentjänstlagen. Bolaget ska endast bedriva verksamhet som är till nytta för respektive ägarkommuns VA-kollektiv. Så kallad sidoordnad verksamhet får endast ske om det inte sker på bekostnad av respektive VA-kollektiv och om det inte inkräktar på verksamheten i allmänhet.

### Ekonomiska mål

Bolaget ska finansiera sin verksamhet med de avgifter som betalas till dotterbolagen. Bolaget ska förvalta respektive VA-kollektivs pengar på bästa sätt, och i enlighet med vattentjänstlagen eller den lag som träder i dess ställe. Bolaget ska inte lämna någon utdelning till ägaren på insatt aktiekapital. Bolaget ska i största möjliga mån verka för att samordna sin verksamhet med ägarkommunerna och inom koncernen så att så effektivt resursutnyttjande som möjligt åstadkommes.

### Gävle Vatten AB

Belopp i Mnkr	Bokslut 2022	Prognos 2023	Budget 2024	Plan 2025	Plan 2026	Plan 2027
Resultat efter finansiella poster	13,0	-8,0	10,0	24,0	18,0	1,0
Investeringar	152,0	282,0	520,0	740,0	850,0	810,0
Försäljning av anläggningstillgångar	0,0	0,0	0,0	0,0	0,0	0,0
Finansieringsbehov	-107,0	-255,0	-470,0	-673,0	-780,0	-740,0
Balansomslutning	1137,0	1373,0	1915,0	2612,0	3411,0	4152,0
Eget kapital	85,0	850,0	85,0	85,0	85,0	85,0



## 5. Ekonomisk sammanställning

### 5.1 Driftramar

Belopp i mnkr	KF Budget 2023	Aktuell Budget 2023	Budget 2024	Plan 2025	Plan 2026	Plan 2027
Kommunstyrelse	475,9	513,3	537,4	499,2	495,4	493,9
Gem nämnd verksamhetsstöd	0,1	0,1	0,1	0,1	0,1	0,1
Valnämnd	0,4	0,4	2,6	0,4	3,0	0,4
Överförmyndarnämnd	14,7	14,7	15,2	15,4	15,6	16,0
Revisorskollegiet	7,3	7,3	7,5	7,6	7,8	7,9
Samhällsbyggnadsnämnd	354,6	363,0	398,4	407,1	415,5	426,0
Jävsnämnd	0,4	0,4	0,4	0,4	0,4	0,4
Kultur- o fritidsnämnd	376,5	391,6	402,1	397,2	397,1	397,8
Utbildningsnämnd	2 719,7	2 801,1	2 924,4	2 886,4	2 917,4	2 962,6
Arbetsmarknad och funktionsrättsnämnd	1 106,5	1 183,7	1 221,0	1 221,7	1 241,4	1 271,2
Socialnämnd	604,5	621,1	634,6	628,6	631,6	637,2
Omvårdnadsnämnd	1 403,8	1 442,0	1 524,3	1 507,7	1 560,6	1 613,0
<b>Summa</b>	<b>7 064,5</b>	<b>7 338,7</b>	<b>7 667,8</b>	<b>7 571,7</b>	<b>7 685,8</b>	<b>7 826,4</b>



## 5.2 Resultatbudget

Belopp i mnkr	Not	Bokslut 2022	Prognos 2023	Kf Budget 2023	Budget 2024	Plan 2025	Plan 2026	Plan 2027
Verksamhetens intäkter	1	1 401,5	1 319,9	1 334,5	1 488,5	1 672,6	1 692,6	1 714,3
Verksamhetens kostnader	1	-7 805,3	-8 544,3	-8 833,8	-8 903,0	-9 115,3	-9 325,8	-9 534,9
Avskrivningar	2	-331,3	-349,3	-111,4	-370,1	-135,5	-148,7	-159,5
<b>Verksamhetens nettokostnader</b>	3	<b>-6 735,1</b>	<b>-7 573,7</b>	<b>-7 610,6</b>	<b>-7 784,6</b>	<b>-7 578,2</b>	<b>-7 781,9</b>	<b>-7 980,1</b>
Skatteintäkter	4	5 601,0	5 896,8	5 856,3	6 009,1	6 278,1	6 457,3	6 699,3
Generella bidrag och utjämning	5	1 340,7	1 280,4	1 280,4	1 448,0	1 432,1	1 437,1	1 441,5
<b>Verksamhetens resultat</b>		<b>206,5</b>	<b>-396,5</b>	<b>-473,9</b>	<b>-327,6</b>	<b>132,0</b>	<b>112,5</b>	<b>160,7</b>
Finansiella intäkter	6	288,0	434,0	376,0	613,5	489,3	558,9	647,3
Finansiella kostnader	7	-183,8	-377,1	-197,7	-399,9	-262,1	-325,1	-418,3
<b>Resultat före extraordinära poster</b>		<b>310,7</b>	<b>-339,6</b>	<b>-295,7</b>	<b>-114,0</b>	<b>359,2</b>	<b>346,4</b>	<b>389,7</b>
Extraordinära poster								
<b>ÅRETS RESULTAT</b>		<b>310,7</b>	<b>-339,6</b>	<b>-295,7</b>	<b>-114,0</b>	<b>359,2</b>	<b>346,4</b>	<b>389,7</b>



Varav realisationsvinster/förluster och exploateringsresultat		89,2	38,9	34,6	161,5	298,4	274,1	262,2
<b>Resultat exklusive reavinst/förlust och exploateringsresultat</b>		<b>221,5</b>	<b>-378,5</b>	<b>-330,2</b>	<b>-275,5</b>	<b>60,8</b>	<b>72,3</b>	<b>127,6</b>
Årets resultat* som andel av skatteintäkter, generella bidrag/utjämning		3,2%	-3,6%	-4,6%	-3,7%	0,8%	0,9%	1,6%

\* Årets resultat exkl. reavinst/förlust, exploateringsresultat och extraordinärt TRV

Resultatbudgetens uppgift är att beskriva och förklara det årliga ekonomiska resultatet av kommunens verksamhet. Resultatbudgeten redovisar samtliga intäkter och kostnader samt hur det egna kapitalet förändras under budgetåret. Verksamhetens nettokostnad hämtas från kommunens driftbudget i internredovisningen och redovisas exklusive internränta och övriga interna transaktioner. Resultat före extraordinära poster beskriver resultatet sedan skatteintäkter och kommunal utjämning samt finansnetto ställts mot kostnaden för den egentliga verksamheten. Årets resultat visar förändringen av det egna kapitalet under året.

## 5.3 Balansbudget

Belopp i Mnkr	Not	Bokslut 2022	Prognos 2023	Budget 2024	Plan 2025	Plan 2026	Plan 2027
<b>Tillgångar</b>							
<b>Anläggningstillgångar</b>							
Immateriella/materiella anläggningstillgångar	8	5 862,5	6 419,2	7 444,0	8 004,7	8 631,7	9 013,4
Finansiella anläggningstillgångar	9	10 692,6	11 925,3	13 368,0	14 470,9	16 162,0	18 045,4
<b>Summa anläggningstillgång</b>		<b>16 555,1</b>	<b>18 344,5</b>	<b>20 812,0</b>	<b>22 475,6</b>	<b>24 793,7</b>	<b>27 058,9</b>



<b>Omsättningstillgång</b>							
Förråd/lager/exploateringsfast.	10	53,4	99,2	152,7	184,9	178,4	145,9
Kortfristiga fordringar	11	992,8	901,6	765,4	724,7	721,6	721,6
Kassa och bank		224,3	224,3	224,3	224,3	224,3	224,3
<b>Summa omsättningstillgång</b>		<b>1 270,5</b>	<b>1 225,2</b>	<b>1 142,5</b>	<b>1 133,9</b>	<b>1 124,3</b>	<b>1 091,8</b>
<b>Summa tillgångar</b>		<b>17 825,6</b>	<b>19 569,7</b>	<b>21 954,4</b>	<b>23 609,6</b>	<b>25 918,0</b>	<b>28 150,7</b>
<b>Eget kapital avsättning och skulder</b>							
Eget kapital	12	4 846,4	5 157,1	4 817,4	4 703,4	5 062,6	5 409,0
Årets resultat		310,7	-339,6	-114,0	359,2	346,4	389,7
<b>Summa eget kapital</b>		<b>5 157,1</b>	<b>4 817,5</b>	<b>4 703,4</b>	<b>5 062,6</b>	<b>5 409,0</b>	<b>5 798,7</b>
Avsättningar	13	856,5	1 040,6	1 291,0	1 326,5	1 321,6	1 325,2
Långfristiga skulder	14	9 817,3	11 157,7	13 081,9	14 184,8	15 875,9	17 759,4
Egna långa lån	14	0,0	464,1	749,8	896,8	1 160,8	1 105,2



Kortfristiga skulder	15	1 994,7	2 089,7	2 128,3	2 138,8	2 150,8	2 162,2
<b>Summa avsättningar och skulder</b>		<b>12 668,5</b>	<b>14 752,1</b>	<b>17 251,0</b>	<b>18 546,9</b>	<b>20 509,0</b>	<b>22 352,0</b>
<b>Summa eget kapital, avsättningar och skulder</b>		<b>17 825,6</b>	<b>19 569,6</b>	<b>21 954,4</b>	<b>23 609,6</b>	<b>25 918,0</b>	<b>28 150,7</b>
<b>Ansvarsförpliktelse:</b>							
Pensioner		1 117,6	1 126,6	1 161,2	1 091,3	1 008,2	936,0
Soliditet 1		28,9%	24,6%	21,4%	21,4%	20,9%	20,6%
Soliditet 2		22,7%	18,9%	16,1%	16,8%	17,0%	17,3%
Kassalikviditet		61,0%	53,9%	46,5%	44,4%	44,0%	43,7%

Soliditet 1: Andel eget kapital av de totala tillgångarna.

Soliditet 2: Andel eget kapital av de totala tillgångarna justerat för förmedlade lån till kommunala bolag samt den del av det egna kapitalet som motsvarar ansvarsförbindelsen för pensionsåtagandet.

Balansbudgeten visar den ekonomiska ställningen vid årets slut. Balansbudgeten visar värdet av kommunens samtliga tillgångar (kapitalanskaffningen) och hur dessa har finansierats, externt med skulder och internt med avsättningar och eget kapital (kapitalanskaffningen). Inom linjen under rubriken Ansvarsförpliktelse redovisas t o m 1997 intjänade pensionsförpliktelser till personalen.



## 5.4 Driftbudget

### Driftbudget 2024

Belopp mnkr

Nämnd/Styrelse	Intäkt	Kostnad	Netto	Kommun- bidrag	Årets resultat
Revisorskollegiet	1,3	-8,7	-7,5	7,5	0,0
Kommunstyrelse	257,0	-794,3	-537,4	537,4	0,0
Kommunstyrelse reavinst/- förlust	177,0	-15,5	161,5	0,0	161,5
Gemensam nämnd verksamhetsstöd	0,0	-0,1	-0,1	0,1	0,0
Valnämnd	2,6	-5,2	-2,6	2,6	0,0
Överförmyndarnämnd	0,3	-15,5	-15,2	15,2	0,0
Samhällsbyggnadsnämnd	119,4	-517,8	-398,4	398,4	0,0
Jävsnämnd	0,0	-0,4	-0,4	0,4	0,0
Kultur- och fritidsnämnd	109,5	-511,6	-402,1	402,1	0,0
Utbildningsnämnd	406,6	-3 330,9	-2 924,4	2 924,4	0,0
Arbetsmarknad o funktionsrättsnämnd	250,6	-1 471,6	-1 221,0	1 221,0	0,0
Socialnämnd	76,8	-711,4	-634,6	634,6	0,0
Omvårdnadsnämnd	309,4	-1 833,7	-1 524,3	1 524,3	0,0



<b>Delsumma</b>	<b>1 710,4</b>	<b>-9 216,8</b>	<b>-7 506,4</b>	<b>7 667,9</b>	<b>161,5</b>
Finansförvaltning	487,3	-868,5	-381,3		
Finansiell leasing		103,0	103,0		
Interna intäkter och kostnader	-709,2	709,2			
<b>Summa verksamhetens nettokostnad</b>	<b>1 488,5</b>	<b>-9 273,1</b>	<b>-7 784,7</b>		

#### Verksamhetens nettokostnad

Inklusive planenliga avskrivningar och pensionsavsättningar men exklusive realisationsvinster och exploateringsresultat uppgår verksamhetens nettokostnader till 8 005 mnkr år 2024 (7 843 mnkr inklusive realisationsvinster mm), vilket är en ökning med 269 mnkr eller 4 procent jämfört med prognos för år 2023.

## 5.5 Investeringsbudget 2024-2027

### Sammandrag av nämndernas investeringsplaner

Belopp i mnkr	Bokslut 2022	Budget 2023	Budget 2024	Plan 2025	Plan 2026	Plan 2027
Revisorskollegiet	-0,1	-0,1	-0,1	-0,1	-0,1	-0,1
Kommunstyrelse	-58	-177,5	-9,8	-99,4	-99,4	-99,4
Samhällsbyggnadsnämnd	-150,7	-176,3	-97,3	-185,6	-221,8	-274,3
Kultur- och fritidsnämnd	-23,6	-34,6	-53,8	-29,8	-24,7	-10,7
Utbildningsnämnd	-26,6	-34,8	-16,7	-62	-26,3	-19
Arbetsmarknad o funktionsrättsnämnd	-2,5	-2,8	-3,4	-1,9	-7,4	-5,1
Socialnämnd	-1,4	-4,1	-1,1	-1,2	-1,2	-1,3
Omvårdnadsnämnd	-11,3	-12,7	-9	-11,8	-11,5	-8,4





<b>Summa skattefinansierad verksamhet</b>	<b>-274,2</b>	<b>-442,9</b>	<b>-191,2</b>	<b>-391,8</b>	<b>-392,4</b>	<b>-418,3</b>
<b>Exploateringsverksamhet</b>						
Anläggningstillgångar	-76	-240	-229	-204	-343	-173
<b>Summa exploatering</b>	<b>-76</b>	<b>-240</b>	<b>-229</b>	<b>-204</b>	<b>-343</b>	<b>-173</b>
<b>SUMMA NETTOINVESTERING</b>	<b>-350,2</b>	<b>-682,9</b>	<b>-420,2</b>	<b>-595,8</b>	<b>-735,4</b>	<b>-591,3</b>
<b>Försäljning av anläggningstillgång</b>	<b>91,9</b>	<b>45</b>	<b>20</b>	<b>20</b>	<b>20</b>	<b>20</b>

## Investeringar

Den totala investeringsvolymen under planeringsperioden 2024–2027, för den skattefinansierade verksamheten uppgår till 1 393 mnkr exklusive exploatering. Störst del, 55 procent, avser investeringar i infrastruktur under Samhällsbyggnadsnämnden. Här finns också medel avsatta för nytt behov av investeringen i snödeponi. I övrigt består kommunens investeringar i markreserv, inventarier och maskiner samt IT.

Utöver detta sker investeringar via de kommunala fastighetsbolagen AB Gavlegårdarna och Gavlefastigheter Gävle kommun AB som riktar sig mot den kommunala verksamheten, med 592 mnkr. Investeringarna via de kommunala bolagen under planeringsperioden avser fortsatt upprustning och tillbyggnad av förskolor och skolor. Närmare 21 procent, vilket motsvarar 273 mnkr, av investeringarna via det kommunala fastighetsbolaget Gavlefastigheter Gävle kommun AB avser verksamhetslokaler och anläggningar för att möta Kultur- och fritidsnämndens behov. Den största posten, 98 mnkr, avser fortfarande kulturhuset Agnes som färdigställs under 2024. Under planeringsperioden finns 196 mnkr budgeterat för att möta behovet av nya särskilda boenden. Investeringar som då sker via AB Gavlegårdarna.

För att säkerställa en god framförhållning för planering av investeringsverksamheten beslutades investeringsbudgeten för 2024 med plan för 2025–2027 i kommunfullmäktige i juni 2023. Kommunplanen innehåller dock några förändringar avseende investeringar jämfört med den i juni beslutade investeringsbudgeten.

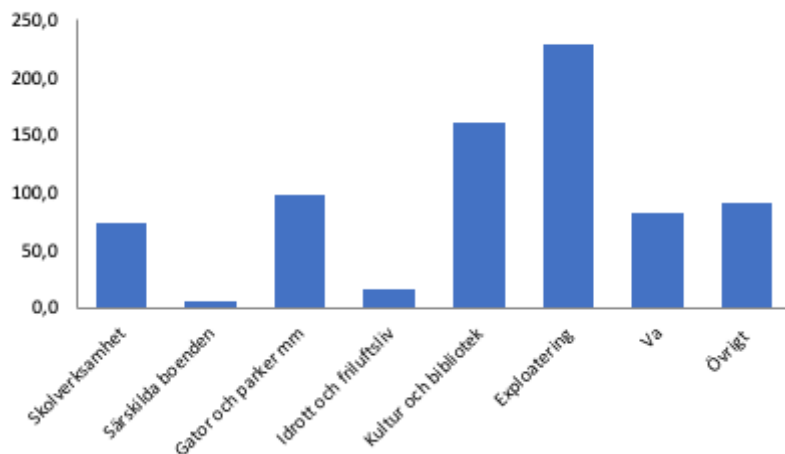
- Generellt har tillväxts- och ambitionsinvesteringar skjutits på framtiden för att börja resan mot ett skuldfritt Gävle.
- Nedjustering av investeringar hos Samhällsbyggnadsnämnden 2024 med 134 mnkr
- Snödeponi, ny investering hos Samhällsbyggnadsnämnden, 21 mnkr fördelat på åren 2025 och 2026
- Vuxenutbildningen förskjuts ett år till åren 2026–2027 tills vidare.

Kommunen har under flera år bedrivit en omfattande exploateringsverksamhet men i och med den inbromsning av marknaden som nu ser, tillsammans med Gävles nuvarande befolkningstillväxt, minskar verksamheten de första åren under planeringsperioden. Exploatering av bostads- och verksamhetsmark medför också en utbyggnad av tillhörande infrastruktur i form av



anläggningstillgångar som blir kvar i kommunens ägo. I investeringsplanen ingår en investeringsvolym om 949 mnkr under åren 2024 - 2027 till följd av exploateringar. Exploateringsverksamheten beskrivs ytterligare under egen rubrik.

Investeringsutgifter på huvudområden



## 5.6 Försäljning av anläggningstillgångar 2024-2027

Belopp i Mnkr	Utfall 2022	Budget 2023	Budget 2024	Plan 2025	Plan 2026	Plan 2027
Fastighetsförsäljningar	92,4	20,0	20,0	20,0	20,0	20,0
Bokfört värde	-0,5	-10	-10	-10	-10	-10
<b>Realisationsvinster</b>	<b>92</b>	<b>10,0</b>	<b>10,0</b>	<b>10,0</b>	<b>10,0</b>	<b>10,0</b>

Kommunens försäljningar av anläggningstillgångar särredovisas och bokförs per objekt. Realisationsvinster respektive förluster redovisas i resultatet i samband med försäljning.

## 5.7 Exploateringsbudget 2024-2027

### Exploateringsverksamheten budgetår 2024, planeringsår 2025-2027

Gävle kommun har i många år detaljplanerat mark för exploateringsändamål. Med exploateringsverksamhet avses åtgärder som syftar till att anskaffa, bearbeta och iordningställa mark för bostads- och verksamhetsändamål. Den delen av marken som avses att säljas värderas som omsättningstillgångar. Den allmänna platsmarken som kommer att finnas kvar i kommunens ägo redovisas som anläggningstillgångar. Dessa investeringar kommer att påverka kommunens budget i form av kapitalkostnader samt drifts- och underhållskostnader framöver.

Den allmänna platsmarken, tillgångar i form av gator, belysning, parker etc, men även medfinansiering till statlig infrastruktur samt övriga driftkostnader under exploateringsprocessen finansieras i huvudsak genom inkomster vid försäljning av tomtmark när kommunen själv är exploatör, eller via exploateringsersättning och, eller medfinansieringsersättning vid extern exploatör.

Finansieringen av ett exploateringsprojekt kan ske på olika sätt och hur finansieringen ska ske beslutas av kommunfullmäktige och tillämplig lag. Förutsättningarna varierar med marknadsläge, men även av kommunens politiska ambition.



Ett exploateringsprojekt startas i samband med att ett detaljplanearbete påbörjas som innebär kostnader för kommunen i form av detaljplaner samt utbyggnad av allmän plats och försäljning av kvartersmark. Det kan även vara en privat markägare som ska bekosta utbyggnad av allmän plats och då tecknas exploateringsavtal.

Belopp i mnkr	Bokslut 2022	Budget 2023	Budget 2024	Plan 2025	Plan 2026	Plan 2027	Totalt under planeringsperioden
Inkomster	23	29	167	326	316	314	1124
Utgifter	-145	-479	-472	-291	-418	-225	-1406
<b>Nettoexploatering</b>	<b>-123</b>	<b>-450</b>	<b>-305</b>	<b>35</b>	<b>-102</b>	<b>89</b>	<b>-283</b>
<b>Effekter i balansräkningen</b>							
Anläggningstillgångar	-76	-240	-229	-204	-343	-173	-949
Omsättningstillgångar	-5	-106	-74	-74	-51	-35	-234
Bokfört värde såld tomt	2	5	15	38	52	62	168
Värdeförändring	24						
<b>Effekter i resultaträkningen</b>							
Medfinansiering statlig infrastruktur	-60	-107	-150	0	0	0	-150
Driftkostnader	-4	-26	-19	-13	-24	-18	-73
Värdeförändring	-24						
Exploateringsresultat	21	24	152	288	264	252	956

Tabellen ovan beskriver exploateringsverksamhetens samlade nettoexploatering. Tabellen visar inkomster och utgifters effekter i balansräkningen och resultaträkningen.

### Nettoexploatering

Nettoexploateringskalkylen är huvudsakligen en sammanställning av ”in-och utbetalningar”, som avgränsas från utgifter i detaljplaneskedet till att genomföra detaljplanen (det vill säga utbyggnad av området samt försäljning) och omfattar ej framtida drift och underhåll.

Nettoexploateringskalkylen används som ett verktyg under hela exploateringsprocessen för att säkerställa att exploateringen till exempel inte är skattefinansierad. Exploateringsverksamheten har för avsikt att bära sina egna kostnader. Dock är detta inte möjligt i alla exploateringsprojekt, då vissa budgeteras med underskott för att överhuvudtaget vara möjliga att genomföra. I Gävle kommun har man för avsikt att den totala exploateringsverksamheten ska bära sina egna utgifter och därmed vara självfinansierad över tid.

I nettoexploateringskalkylen ingår inkomster som avser tomtförsäljning, avtalad exploateringsersättning samt medfinansieringsersättning enligt tidplan. Utgifter avser det totala anskaffningsvärdet för anläggningstillgångar och omsättningstillgångar, men även direkta kostnader kopplade till myndighetsutövning i detaljplaneprocessen, bidrag till statlig infrastruktur, andra administrationskostnader och omkostnader som inte räknas med i anskaffningsvärdet som utgift för anläggningstillgångarna och omsättningstillgångarna.

Inkomster från tomtförsäljning, exploateringsersättning och medfinansieringsersättning för budgetår



2024 uppgår till 167 mnkr. 2024 års exploateringsutgifter prognostiseras att uppgå till 472 mnkr. Nettot av kommunens exploateringsverksamhet beräknas till -305 mnkr under 2024.

De exploateringsområden som beräknas ge intäkter under 2024 är bland annat Skoglundshöjden, Syndicus, Gävle Bro, Duvbacken, Gavlehov Västra, Hemlingby bostäder etapp 1, Baggarevarvet, Ekorrhäret, KBC, Godisfabriken, Järvstagläntan etapp 2, Järvstagläntan, Ersbo etapp 4 och Norrtull. Under planeringsperioden 2024, 2025-2027 beräknas det inkomma totalt 1 124 mnkr i inkomster.

De exploateringsområden som förväntas ha omfattande utgifter under planperioden 2024, 2025-2027 är Södra Hemlingby Handel etapp 4, Gavlehov Västra, Fredriksskans etapp 2, Forsbacka Norra, Västra Kungsbäck etapp 2, Godisfabriken, Tolvforsskogen etapp 1, Ersbo etapp 4, Bönaliden och Gävle Västra Stationsområde. Under planperioden 2024, 2025-2027 beräknar kommunen att ha utgifter om 1 406 mnkr.

Under hela planeringsperioden 2024, 2025-2027 prognostiseras 1 124 mnkr i inkomster och 1 406 mnkr i utgifter för exploateringsverksamheten. Nettot för hela planeringsperioden 2024, 2025-2027 är därmed -283 mnkr.

### **Medfinansiering till statlig infrastruktur**

I planeringsperioden planerar Gävle kommun att teckna avtal med Trafikverket om medfinansiering till statlig infrastruktur med 150 mnkr för Tolvforsskogen. I samband med att beslut om avtal fattas och avtalet tecknas ämnar kommunen redovisa hela medfinansieringskostnaden under beslutsåret. Beloppet kan komma att bli både högre eller lägre, beroende på en rad olika faktorer, bland annat är det Trafikverkets infrastrukturindex som ska användas för uppräknings av pris.

Kostnaden kommer att tas via resultaträkningen det år avtal tecknas, oavsett när i tiden ett utflöde av medel ska ske. I och med att avtal ska tecknas år 2024 kommer medfinansieringen att belasta resultatet första gången år 2024, även om anläggningen inte ska tas i bruk förrän år 2029 eller eventuellt senare.

Åtagandet om medfinansiering till statlig infrastruktur tas även upp som avsättning det år som medfinansieringsavtalet tecknas. Om effekten av när i tiden betalning sker är väsentlig, ska avsättningen utgöras av nuvärdet av framtida kassaflöden som förväntas krävas för att reglera förpliktelsen. De indexerade beloppen ska nuvärdesberäknas för att få fram hur stor avsättning som måste göras givet vissa räntesatser. Om beloppet är nuvärdesberäknat, redovisas den årliga förändringen på grund av tidsfaktorn som en ökning av avsättningen och som en finansiell kostnad.

### **Driftkostnader**

Driftkostnaderna inom exploateringsverksamheten avser direkta kostnader kopplade till myndighetsutövning i detaljplaneprocessen, andra administrationskostnader och omkostnader som inte räknas med i anskaffningsvärdet som utgift för anläggningstillgångarna och omsättningstillgångarna.

### **Exploateringsresultatet**

Exploateringsresultatet avser resultatet av tomtförsäljning samt exploateringsersättning och medfinansieringsersättning.

Tomtpriset ska belastas med utgifter som är specifika för området, exempelvis framtagande av detaljplan, gator som betjänar exploateringsområdet samt övriga driftkostnader under exploateringsprocessen. Avgiftsfinansierad verksamhet t.ex. VA kan i vissa fall ingå i underlaget för beräkning av tomtpriset.

Tidpunkt för intäktsförning beror på intäktskriterierna, enligt Rådet för kommunal redovisning, normalt vid tillträde till tillgången enligt köpeavtalet.

Under hela planeringsperioden 2024, 2025-2027 prognostiseras ett resultat från exploateringsverksamheten med 956 mnkr, varav 152 mnkr avser 2024.

### **Större ej startade exploateringsprojekt under planering**

På Näringen planeras en av Gävle kommuns största stadsutvecklingar genom tiderna. Planering fortgår med fokus på den första etappen Nyhamn, där ett program för detaljplan håller på att tas fram. Tidplanen skjuts framåt för Näringen och en omförhandling av avtalet med staten har initierats av kommunen med en hemställan på grund av nya förutsättningar på bostadsmarknaden.



I Tolvforsskogen pågår en utveckling av en helt ny logistikpark. Logistikparken planeras för att bli ett storskaligt verksamhetsområde på ca 1000 ha.

Tolvforsskogen kommer att utvecklas under många år och flera etapper. Planeringen är att ha en första etapp säljbar mark år 2029 (se nedan pågående detaljplaner Tolvforsskogen etapp 1) och utbyggnaden av det totala området kommer att ske mellan år 2029-2050. Utvecklingen av Tolvforsskogen innebär att två helt nya trafikplatser kommer att behövas till Logistikparken från väg E4.

### **Kort om de större pågående exploateringsprojekten i planperioden**

Nedan redovisas de större pågående exploateringsprojekten i planperioden. Se även Bilaga 2 Pågående exploateringsprojekt i detalj 2024-2027.

#### **Pågående detaljplaner**

Detaljplanen för **Fredriksskans etapp 2** pågår och samråd planeras under 2024 och ett antagande under 2025-2026. Projektets mål är att tillskapa cirka 65 ha säljbar verksamhetsmark för att möta efterfrågan av mark med närhet till Gävle Hamn.

Exploateringsprojektet **Forsbacka norra** är inne i ett tidigt planeringsskede. Ägandet av marken är en blandning av kommunal och privat vilket innebär att det kommer tecknas exploateringsavtal eller att markköp kommer att äga rum. Det pågår diskussioner kring trafikplatsens kapacitet och även VA-kapaciteten och vilka förstärkningsåtgärder som kommer att krävas. Den nya Bergslagsbanan kommer att ansluta i närheten av projektet och därav kommer en del frågor att samordnas tillsammans med Trafikverket.

**Västra Kungsbäck etapp 2** är ett exploateringsprojekt där kommunen arbetar med framtagandet av en ny detaljplan för verksamhetsmark samt industrimark till Mackmyra Whiskeys utveckling. Detaljplanen har varit ute på samråd och hanteras för att gå ut på granskning. Efter detaljplanen blivit antagen planerar kommunen att inleda utbyggnaden av den allmänna platsen. Detta inkluderar anläggande av vägar, en ny gång- och cykelbro, hantering av dagvatten, samt genomförandet av kompensationsåtgärder.

**Vuxenutbildning Kungsbäck IP** ska möjliggöra för att Vuxenutbildningen lokaliseras i nya funktionella och flexibla lokaler och utemiljöer på Kungsbäck IP. Projektet är i planeringsfasen där platsens förutsättningar utreds och verksamhetens behov fastställs. Detaljplanearbetet väntas starta 2024 och fortgå under 2025, utbyggnad av allmän platsmark och försäljning av mark under 2026.

**Tolvforsskogen etapp 1** är i planeringsskedet och just nu pågår arbete med två större detaljplaner. Det är kommunägd mark och målet är att möjliggöra byggklar mark för verksamheter. Etapp 1 är idag ca 330 ha stor till ytan, hela planprogrammet för Tolvforsskogen är ca 1000 ha. Detaljplanerna förväntas antas i början av 2025 och verksamheter kan tidigast släppas in i området under 2029. Innan dess kommer viss infrastruktur att byggas ut. Utvecklingen av området påverkas av bland annat Trafikverkets projekt för ny dragning av Ostkustbanan, Bergslagsbanan, ombyggnad av trafikplats Gävle Norra och utbyggnad av ny trafikplats Tolvforsskogen.

**Bönaliden** är för närvarande i planeringsstadiet, och under 2024 påbörjas processen att upphandla de nödvändiga undersökningar som krävs för att genomföra detaljplanen. Detta planarbete är avsett att skapa förutsättningar för cirka 140 bostäder, vilket i sin tur kommer att generera inkomster från 2027 och framåt. Dessutom omfattar projektet även planer för att bygga en ny förbifart som kommer att sträcka sig över ungefär 1200 meter.

Trafikverket kommer att skapa en ny sträckning för Ostkustbanan vilket ger en möjlighet för att etablera ett nytt stationsläge intill Gävle sjukhus – ”**Gävle västra**”. Gävle kommunfullmäktige beslutade att anta ett program för detaljplan för Gävle västra i oktober 2021. I Gävle västra-stationsområde ska kommunen planera, projektera, anlägga och drifva all allmän plats runt den nya stationen. I den allmänna platsen ingår nytt läge för Lexevägen, nya stationstorg på båda sidor järnvägen, parkeringar för bil och cykel, GC-vägar, hållplatser för buss enligt Regionens önskemål. Intäkterna i projektet är osäkra men genereras från försäljning av byggrätter för parkeringshus och kontor med mindre centrumverksamhet. Utbyggnaden planeras starta 2029 och färdigställas 2037. Etappvis utbyggnad sker inom detta spann.

#### **Lagakraftvunna detaljplaner**



Detaljplanen för **Södra Hemlingby handel etapp 4** trädde i kraft i april 2023 och möjliggör för cirka nio ha handel med skrymmande varor. Som nästa steg i projektet planerar kommunen att genomföra en markanvisningstävling för att sälja fyra utav fem fastigheter vid slutet av 2023. Intäkt av dessa försäljningar prognostiseras att inkomma 2026-2027. Vid undertecknande av markanvisningsavtal kommer kommunen att inleda en upphandling av entreprenörer för att utföra arbetet med att utveckla den allmänna infrastrukturen. Detta innefattar byggandet av gator inklusive teknisk infrastruktur samt hantering av dagvatten.

Projektområdet för **Gavlehov västra** omfattas av två detaljplaner som redan vunnit laga kraft. Detaljplanerna möjliggör för nya bostäder, skola, förskola, hotell, vård- och omsorgsboende. I Gavlehov västra ska kommunen anlägga gator och park. Gatans etapp 1 är klar i juni 2024. Efter att Estraden rivits planeras upphandling av etapp 2. Entreprenadkostnader för detta hamnar på 2024 och 2025. Intäkter i projektet är exploateringsersättning om 19,7 mnkr och försäljning av byggrätter cirka 52,5 mnkr. Allmän plats är utbyggt 2025 men utbyggd kvartersmark är helt beroende av marknadsdjup.

**Planmyrstigen** är ett kommunalt exploateringsprojekt. Detaljplanen vann laga kraft 2022 och möjliggör för bostäder. Utbyggnaden av den allmänna platsen förväntas färdigställas slutet av 2023. Fyra byggherrar har fått markanvisningar, och det förväntas att hälften av intäkterna från byggrätterna kommer att komma in till kommunen år 2025, medan den återstående delen förväntas genereras under det följande året.

**Gävle strand etapp 2** är en kommunal exploatering som i huvudsak är utbyggd och klar. Två bostadskvarter är dock inte färdiga. Under 2024 har byggnation återupptagits vid ett av dem efter några års paus. Det andra (kv. 10) ägs fortfarande av kommunen men det finns ett avtal om markanvisning och förslag på byggnation fram till februari 2024. Finplanering av allmän plats återstår runt de obygda kvarteren.

**Hemlingby bostäder etapp 1** är en kommunal exploatering som i huvudsak är utbyggd och klar. Det är ett delområde som fortfarande ägs av kommunen men det finns ett avtal om markanvisning och förslag på byggnation fram till februari 2024. Det återstår några mindre åtgärder för att färdigställa allmän plats, bland annat områdets entré och slitlager på gatorna.

**Ersbo etapp 2 syd** är ett kommunal exploateringsprojekt som i huvudsak är utbyggd och klart. Det återstår att uppfylla bebyggelsevillkoret i något köp och att färdigställa den allmän platsen, med bland annat slitlager på gatorna.

**Godisfabriken** i Gävle är ett stadsutvecklingsprojekt om ca 800 nya bostäder plus verksamhetslokaler, mobilitets hus med mera och drivs av AB Gavlegårdarna. Gavlegårdarna är fastighetsägare (Brynäs 19:10) och därmed huvudexploatör. Detaljplanen drevs av dem som en byggherreplan, vilken vann laga kraft i oktober 2018. Kommunen och Gavlegårdarna har ingått ett exploateringsavtal. Kommunen bygger ut den allmänna platsmarken, som till ca 70 procent finansieras utav huvudexploatören genom exploateringsbidrag. Resterande del står kommunen för. Kommunen har inga betydande intäkter i projektet annat än exploateringsbidraget. Exploateringsprojektet omfattar utbyggnad av kommunala anläggningar i form av gatu- och trafikanläggningar, park-/torg-/lekområden, belysning- och dagvattenanläggningar samt offentlig konst inom detaljplan Brynäs 19:8 m.fl. Godisfabriken f.d. Läkerolområdet. De kommunala anläggningarna ingår till största del i detaljplaneområdet men vissa åtgärder utanför planområdet ingår. Ca 33 600 kvm allmän platsmark består projektet utav, varav drygt 15 000 kvm är markvärmeuppvärmd och beklädd med olika varianter av marksten. Utbyggnaden av allmän platsmark startades hösten 2019 och kommer avslutas under 2025 utan att vara fullt utbyggd. Det är kopplat till att det finns flera obygda lucktomter som i sin tur omöjliggör ett färdigställande av allmän plats. Allmän platsmark i sin helhet kommer sannolikt färdigställas tidigast bortom 2030. Beviljad budget uppgår till ca 320 mnkr, där exploateringsbidraget från Gavlegårdarna uppgår till ca 198 mnkr. Ackumulerat från oktober 2018 till och med september 2023 är ca 163,6 mnkr.

Exploateringsprojektet **Ersbo etapp 4** är i etableringsfasen. Detaljplanen som tillåter 90 ha verksamhetsmark vann laga kraft i sommaren 2023. Det är kommunägd mark som planlagts och ska avstyckas och säljas. Då det är brist på verksamhetsmark i Gävle har projektet en pressad tidplan. Utbyggnad av den allmänna platsen planeras att framför allt ske under 2024 och hela området planeras vara utbyggt i början av 2026. Försäljning av verksamhetsmarken kommer att påbörjas under 2024 och säljas i olika etapper.



## Bilaga Ägardirektiv

# Ägardirektiv för Gävle Stadshus AB 2024-2027

### 1. Bolaget som organ för kommunal verksamhet

Bolaget är en organisatorisk enhet i Gävle kommunkoncerns verksamhet och således ytterst underordnad kommunfullmäktige.

Förutom genom lag och författning regleras bolagets verksamhet och bolagets förhållande till kommunen genom

1. Företagspolicy
2. Bolagsordning
3. Kommunens vision, värdegrund samt varumärkesplattform
4. Kommunövergripande mål
5. Ägardirektiv (i form av detta ägardirektiv och särskilda ägardirektiv i form av policy, reglementen, riktlinjer mm)
6. I förekommande fall avtal mellan kommunen och bolaget

### 2. Kommunens direktivrätt

Det ankommer på bolagets styrelse och verkställande direktör att följa utfärdade ägardirektiv om de ej står i strid mot tvingande bestämmelser i aktiebolagslagen eller annan lag eller författning.

### 3. Bolagets verksamhet

Föremålet för bolagets verksamhet anges till sin art i bolagsordningen.

Bolaget får därutöver inte driva verksamhet eller vidta åtgärder som inte är förenlig med den kommunala kompetensen. Bolaget ska i sin verksamhet också tillämpa de kommunala lokaliserings-, självkostnads- och likställighetsprinciperna om inte annat särskilt anges.

### 4. Syfte med bolagets verksamhet

Bolagets syfte är genom att samordna ägaransvaret för de bolag som ingår i den kommunala bolagskoncernen åstadkomma en optimal användning av gemensamma resurser.

### 5. Styrmodell

Bolagets styrmodell är en styrmodell med kommunövergripande mål med underliggande beskrivningar och förhållningssätt.

### 6. Ekonomiska mål för bolagets verksamhet

Bolaget skall totalt lämna en aktieutdelning på totalt 339,3 mnkr till Gävle kommun. Erhållen aktieutdelning från AB Gavlegårdarna, 16 mnkr, skall utdelas till ägaren Gävle kommun för användning till bostadssociala åtgärder inom ramen för kommunens



bostadsförsörjningsansvar, 4 mnkr till Gävle kommuns verksamhetskostnader att användas till nytta för digitalisering/utveckling av öppna data till nytta för hela kommunkoncernen enligt närmare beslut av kommunstyrelsen. Gävle Hamn skall lämna en utdelning på 14,1 mnkr till Gävle Stadshus för vidareförmedling till Gävle kommun.

Av utdelningen avser 11,6 mnkr kompensation för ändrad lånestruktur samt täckande av Gävle kommuns kostnader till Trafikverket avseende elektrifiering av järnvägen till hamnen och 2,5 mnkr avser övrig kostnadstäckning inom Gävle kommun.

Gävlefastigheter Gävle kommun AB skall bidra med 38,2 mnkr varav 11,2 mnkr avser kompensation för ändrad lånestruktur och 27,0 avser justering av prissättning av hyror till Gävle kommun. Gävle Parkeringservice skall bidra med 5 mnkr som avser ersättning för ändrad taxekonstruktion nyttjanderättsavtal parkeringsverksamhet. Resterande 262,0 mnkr avser avkastning på de likvida medel Gävle kommun tillskjutet Gävle Stadshus AB.

Utöver ovanstående finns inga avkastningskrav på bolaget.

## **7. Budget, verksamhetsplanering och bokslut**

Bolaget ska följa de av kommunstyrelsen utfärdade anvisningarna för budget, verksamhetsplanering, delårsrapporter och årsredovisning.

Bolagets budget och verksamhetsplan ska ligga till grund för kommunfullmäktiges ställningstagande till revidering av ägardirektiv under punkt 4 och 6 ovan.

## **8. Underställningsplikt**

Kommunfullmäktiges ställningstagande ska inhämtas såvitt avser

- större investeringar
- principiella taxekonstruktioner och andra normbeslut
- bildande, förvärv eller avyttring av dotterbolag
- ändring av aktiekapital
- förvärv av aktier eller andelar i andra bolag eller föreningar av strategisk betydelse för verksamheten.
- ny eller ändrad verksamhetsinriktning.
- övriga frågor av principiell beskaffenhet eller av större vikt.

Bolaget ska därutöver tillämpa den operativa beslutsordning som fastställts för bolagskoncernen.

Bolaget ska tillämpa de riktlinjer som finns antagna för uppföljning av personalens eventuella bisysslor.

## **9. Revision**

Med utgångspunkt från den ansvarsfördelning som enligt Aktiebolagslagen ska gälla för revisorer och lekmannarevisorer, krävs att samverkan sker under granskningsprocessens alla moment så att onödigt dubbelarbete undviks.





## **10. Bolagets medverkan i kommunal planering**

Samhällsnyttan ska hävdas före affärsnyttan genom ett mer långsiktigt ansvarstagande och genom att följa ägarnas fattade beslut om särskilda prioriteringar.

Bolaget ska vederlagsfritt medverka i kommunal planering, energiplanering, beredningsplanering, exploateringsplanering mm, samrådsförfaranden kring taxor och avgifter, samt vid beredning av motions- och interpellationssvar.



# Ägardirektiv för AB Gavlegårdarna 2024 – 2027

## 1. Bolaget som organ för kommunal verksamhet

Bolaget är en organisatorisk enhet i Gävle kommunkoncerns verksamhet och således ytterst underordnad kommunfullmäktige.

Förutom genom lag och författning regleras bolagets verksamhet och bolagets förhållande till kommunen genom

1. Företagspolicy
2. Bolagsordning
3. Kommunens vision, värdegrund samt varumärkesplattform
4. Kommunövergripande mål
5. Ägardirektiv (i form av detta ägardirektiv och särskilda ägardirektiv i form av policies, reglementen, riktlinjer mm)
6. I förekommande fall avtal mellan kommunen och bolaget

## 2. Kommunens direktivrätt

Det ankommer på bolagets styrelse och verkställande direktör att följa utfärdade ägardirektiv om de ej står i strid mot tvingande bestämmelser i aktiebolagslagen eller annan lag eller författning.

## 3. Bolagets verksamhet

Föremålet för bolagets verksamhet anges till sin art i bolagsordningen.

Bolaget får därutöver inte driva verksamhet eller vidta åtgärder som inte är förenlig med den kommunala kompetensen. Bolaget ska i sin verksamhet också tillämpa de kommunala lokaliserings-, självkostnads- och likställighetsprinciperna om inte annat särskilt anges.

## 4. Syfte med bolagets verksamhet

- Bolaget ska utifrån affärsmässiga principer utveckla och förvalta ett bostadsbestånd som tillgodoser de boendes och bostadssökandes olika krav beträffande standard, storlek, utformning, läge, service och hyresnivåer.
- Bolaget skall ge förutsättningar för medinflytande för hyresgästerna i angelägenheter som berör boendet samt skapa förutsättningar för gemenskap, grannsamverkan och medverkan i brottsförebyggande åtgärder.
- Verksamheten syftar till att utveckla och förädla såväl nya som befintliga bostäder och bostadsområden. Det kan ske genom om-, till- eller nybyggnation, samt genom förvärv, byte eller försäljning av fastigheter, allt i syfte att erbjuda ett brett utbud av bostäder och upplåtelseformer.
- Inriktningen vid nyproduktion är att öka utbudet av hyresrätt i stadsdelar och områden där andra associationsformer dominerar, medan avyttringar bör ske i områden och stadsdelar där hyresrätten är dominerande.



- Bolaget ska säkerställa attraktiva bostäder med hög tillgänglighet för alla boendegrupper. Särskild vikt ska läggas för att möjliggöra boende för grupper med särskilda behov på bostadsmarknaden.
- Bolaget ska erbjuda sina hyresgäster goda och trygga boendemiljöer.
- Bolaget ska medvetet och aktivt arbeta för att motverka segregation i boendet.
- Den kommunala verksamheten såväl i förvaltningsform som i bolagsform ska präglas av samma helhetssyn och princip avseende koncernnytta. Kommunen och bolaget ska i samråd söka lösningar som tillgodoser kommunens samlade intresse. Bolaget ska, i god samverkan med framför allt Omvårdnads-förvaltningen och Socialförvaltningen, arbeta med bostadssociala frågor för svaga grupper på bostadsmarknaden.
- Bolaget ska aktivt driva klimat- och miljöfrågor i sin verksamhet. Mätbara mål ska finnas som genom årsredovisningen följs upp årligen.
- Genom kostnadseffektiv fastighetsförvaltning ska företaget erbjuda kunder attraktiva och prisvärda bostäder.
- Hyressättningen för den kommunala verksamheten skall vara baserad på affärsmässiga principer.
- Bolaget ska i regel ej längre betrakta försörjningsstöd som fast inkomst för kvalificering av ett förstahandskontrakt.
- Bolagets investeringsverksamhet ska baseras på en helhetssyn där effekter i samtliga styrspektiv beaktas inför investeringsbeslut.
- Vid kommunens upphandlingar av bostadsförsörjningsåtgärder äger bolaget rätt att inlämna anbud.
- Bolaget ska utveckla bostadsbeståndet så att det bidrar till en väl fungerande bostadsförsörjning i hela kommunen.

## 5. Styrmodell

Bolagets styrmodell är en styrmodell med kommunövergripande mål med underliggande beskrivningar och förhållningssätt.

## 6. Ekonomiska mål för bolagets verksamhet

Bolaget ska bedriva sin verksamhet på affärsmässiga principer och sträva efter en ekonomisk utveckling som ger förutsättningar för en långsiktig ekonomisk stabilitet och att bolaget kan genomföra investeringar utan ägartillskott.

De definierade målen är avkastning på eget kapital. Bolaget ska ha en långsiktig avkastning på bokfört eget kapital med lägst 3,5%.

Bolagets långsiktiga direktavkastning ska vara på samma nivå som övriga långsiktiga fastighetsägare har på bostadsmarknaden i Gävle.

Kommunfullmäktiges långsiktiga krav för ekonomisk stabilitet och avkastning ska utgöra utgångspunkt för bolagets ekonomiska planering och verksamhetsplanering. Bolaget ska uppnå verksamhetskrav och verksamhetsmål inom ramen för dessa långsiktiga krav.



Resultat efter finansiella poster för år 2024 skall uppgå till 100 miljoner kronor exklusive eventuella värdejusteringar.

Utdelning till moderbolaget för vidarebefordran till Gävle kommun ska uppgå till 16 mnkr och användas till bostadssociala åtgärder inom ramen för kommunens bostadsförsörjningsansvar.

Där till ska utdelning ske med ett belopp motsvarande statslåneräntan med tillägg om en procentenhet, beräknat på kontant tillskjutet aktiekapital.

Utdelningskravet gäller under förutsättning att gällande lagstiftning så tillåter med hänsyn taget till bolagets resultatnivå etc.

Bolaget skall ombilda/försälja ca 8% av sitt bestånd och använda överlikviditeten till att minska skulderna.

### **7. Budget, verksamhetsplanering och bokslut**

Bolaget ska följa de av moderbolaget utfärdade anvisningarna för budget, verksamhetsplanering, delårsrapporter och årsredovisning.

Bolagets budget och verksamhetsplan ska ligga till grund för kommunfullmäktiges ställningstagande till revidering av ägardirektiv under punkt 4 och 6 ovan.

### **8. Underställningsplikt**

Kommunfullmäktiges ställningstagande ska inhämtas såvitt avser

- större investeringar
- eventuella normbeslut
- bildande, förvärv eller avyttring av dotterbolag
- ändring av aktiekapital
- förvärv av aktier eller andelar i andra bolag eller föreningar av strategisk betydelse för verksamheten.
- ny eller ändrad verksamhetsinriktning.
- övriga frågor av principiell beskaffenhet eller av större vikt.

Bolaget ska därutöver tillämpa den operativa beslutsordning som fastställts för bolagskoncernen.

Bolaget ska tillämpa de riktlinjer som finns antagna för uppföljning av personalens eventuella bisysslor.

### **9. Revision**

Med utgångspunkt från den ansvarsfördelning som enligt Aktiebolagslagen ska gälla för revisorer och lekmannarevisorer, krävs att samverkan sker under granskningsprocessens alla moment så att onödigt dubbelarbete undviks.



## **10. Bolagets medverkan i kommunal planering**

Bolaget ska medverka i kommunal planering, energiplanering, beredskapsplanering, exploateringsplanering mm, samrådsförfaranden kring taxor och avgifter, samt vid beredning av motions- och interpellationssvar.



# Ägardirektiv för Gavlefastigheter Gävle kommun

## AB 2024 – 2027

### 1. Bolaget som organ för kommunal verksamhet

Bolaget är en organisatorisk enhet i Gävle kommunkoncerns verksamhet och således ytterst underordnad kommunfullmäktige.

Förutom genom lag och författning regleras bolagets verksamhet och bolagets förhållande till kommunen genom

1. Företagspolicy
2. Bolagsordning
3. Kommunens vision, värdegrund samt varumärkesplattform
4. Kommunövergripande mål
5. Ägardirektiv (i form av detta ägardirektiv och särskilda ägardirektiv i form av policys, reglementen, riktlinjer mm)
6. I förekommande fall avtal mellan kommunen och bolaget

### 2. Kommunens direktivrätt

Det ankommer på bolagets styrelse och verkställande direktör att följa utfärdade ägardirektiv om de ej står i strid mot tvingande bestämmelser i aktiebolagslagen eller annan lag eller författning.

### 3. Bolagets verksamhet

Föremålet för bolagets verksamhet anges till sin art i bolagsordningen.

Bolaget får därutöver inte driva verksamhet eller vidta åtgärder som inte är förenlig med den kommunala kompetensen. Bolaget ska i sin verksamhet också tillämpa de kommunala lokaliserings-, självkostnads- och likställighetsprinciperna om inte annat särskilt anges.

### 4. Syfte med bolagets verksamhet

Bolaget ska tillhandahålla ändamålsenliga, attraktiva och prisvärda lokaler för kommunala verksamheter. Därutöver ska bolaget ansvara för drift och skötsel av övriga fastigheter ägda av kommunen där förvaltningsavtal upprättats. Det kommersiella lokalinnehavet ska inte drivas i konkurrens med övriga lokaluthyrare och kontinuerligt anpassas och avvecklas så långt möjligt

- Bolagets investeringsverksamhet ska baseras på en helhetssyn där effekter i samtliga styrperspektiv beaktas inför investeringsbeslut
- Bolaget ska ha lägst taxor och avgifter i förhållande till jämförbara kommuner.
- Hyressättningen för den kommunala verksamheten ska vara baserad på den prissättningsmodell som kommunen beslutat att tillämpa.



- Hyressättningen av GFAB ägda kommersiella lokaler ska baseras på marknadsmässig prissättning.
- Bolaget ska aktivt driva klimat- och miljöfrågor i sin verksamhet. Mätbara mål ska finnas som genom årsredovisningen följs upp årligen.
- Bolaget ska utifrån hyresgästens behov driva utveckling av och kunna erbjuda facility managementtjänster.

Med anledning av kommande fusion under 2024 mellan bolaget och dotterdotterbolaget Gavle Drift & Service AB ska bolaget, efter genomförd fusion, bedriva uthyrnings- och samordningsverksamhet beträffande fordon, cyklar och möbler som används inom kommunkoncernen samt därmed förenlig verksamhet.

## 5. Styrmodell

Bolagets styrmodell är en styrmodell med kommunövergripande mål med underliggande beskrivningar och förhållningssätt.

## 6. Ekonomiska mål för bolagets verksamhet

Bolaget skall lämna 38,2 mnkr i aktieutdelning till Gävle Stadshus för vidarebefordran till Gävle kommun avseende 11,2 mnkr i ändrad lånestruktur och 27,0 mnkr i ändrad prissättning av hyror till Gävle kommun.

Kravet på bolagets avkastning efter finansiella poster, men före bokslutsdispositioner, är 56,4 mnkr varav resultatkravet för de kommunala fastigheterna skall vara 53,4 mnkr.

## 7. Budget, verksamhetsplanering och bokslut

Bolaget ska följa de av moderbolaget utfärdade anvisningarna för budget, verksamhetsplanering, delårsrapporter och årsredovisning.

Bolagets budget och verksamhetsplan ska ligga till grund för kommunfullmäktiges ställningstagande till revidering av ägardirektiv under punkt 4 och 6 ovan.

## 8. Underställningsplikt

Kommunfullmäktiges ställningstagande ska inhämtas såvitt avser

- större investeringar
- principiella taxekonstruktioner och andra normbeslut
- bildande, förvärv eller avyttring av dotterbolag
- ändring av aktiekapital
- förvärv av aktier eller andelar i andra bolag eller föreningar av strategisk betydelse för verksamheten.
- ny eller ändrad verksamhetsinriktning.
- övriga frågor av principiell beskaffenhet eller av större vikt.

Bolaget ska därutöver tillämpa den operativa beslutsordning som fastställts för bolagskoncernen.



Bolaget ska tillämpa de riktlinjer som finns antagna för uppföljning av personalens eventuella bisysslor.

### **9. Revision**

Med utgångspunkt från den ansvarsfördelning som enligt Aktiebolagslagen ska gälla för revisorer och lekmannarevisorer, krävs att samverkan sker under granskningsprocessens alla moment så att onödigt dubbelarbete undviks.

### **10. Bolagets medverkan i kommunal planering**

Samhällsnyttan ska hävdas före affärsnyttan genom ett mer långsiktigt ansvarstagande och genom att följa ägarnas fattade beslut om särskilda prioriteringar.

Bolaget ska vederlagsfritt medverka i kommunal planering, energiplanering, beredskapsplanering, exploateringsplanering mm, samrådsförfaranden kring taxor och avgifter, samt vid beredning av motions- och interpellationssvar.





# Ägardirektiv för Gävle Parkeringsservice AB 2024 – 2027

## 1. Bolaget som organ för kommunal verksamhet

Bolaget är en organisatorisk enhet i Gävle kommunkoncerns verksamhet och således ytterst underordnad kommunfullmäktige.

Förutom genom lag och författning regleras bolagets verksamhet och bolagets förhållande till kommunen genom

1. Företagspolicy
2. Bolagsordning
3. Kommunens vision, värdegrund samt varumärkesplattform
4. Kommunövergripande mål
5. Ägardirektiv (i form av detta ägardirektiv och särskilda ägardirektiv i form av policys, reglementen, riktlinjer mm)
6. I förekommande fall avtal mellan kommunen och bolaget

## 2. Kommunens direktivrätt

Det ankommer på bolagets styrelse och verkställande direktör att följa utfärdade ägardirektiv om de ej står i strid mot tvingande bestämmelser i aktiebolagslagen eller annan lag eller författning.

## 3. Bolagets verksamhet

Föremålet för bolagets verksamhet anges till sin art i bolagsordningen.

Bolaget får därutöver inte driva verksamhet eller vidta åtgärder som inte är förenlig med den kommunala kompetensen. Bolaget ska i sin verksamhet också tillämpa de kommunala lokaliserings-, självkostnads- och likställighetsprinciperna om inte annat särskilt anges.

## 4. Syfte med bolagets verksamhet

Bolaget skall äga, förvärva, uppföra och förvalta mobilitetsanläggningar för bilar och cyklar, dels i övrigt övervaka och bedriva parkeringsverksamhet i parkeringsanläggningar för fordon samt bedriva därmed förenlig verksamhet i enlighet med Gävle kommuns parkeringspolicy.

Bolaget skall i mobilitetshuset Pralinen, som kommer att byggas på Godisfabriken, även tillhandahålla utrymme för bostadsområdets sopsug.

## 5. Styrmodell

Bolagets styrmodell är en styrmodell med kommunövergripande mål med underliggande beskrivningar och förhållningssätt.

## 6. Ekonomiska mål för bolagets verksamhet

Kravet på bolagets avkastning efter finansiella poster, exklusive värdejusteringar, men före bokslutsdispositioner är 7,0 mnkr varav 5 mnkr skall lämnas i aktieutdelning till Gävle Stadshus AB för vidareförmedling till Gävle kommun.



## **7. Budget, verksamhetsplanering och bokslut**

Bolaget ska följa de av moderbolaget utfärdade anvisningarna för budget, verksamhetsplanering, delårsrapporter och årsredovisning.

Bolagets budget och verksamhetsplan ska ligga till grund för kommunfullmäktiges ställningstagande till revidering av ägardirektiv under punkt 4 och 6 ovan.

## **8. Underställningsplikt**

Kommunfullmäktiges ställningstagande ska inhämtas såvitt avser

- större investeringar
- principiella taxekonstruktioner och andra normbeslut
- bildande, förvärv eller avyttring av dotterbolag
- ändring av aktiekapital
- förvärv av aktier eller andelar i andra bolag eller föreningar av strategisk betydelse för verksamheten.
- ny eller ändrad verksamhetsinriktning.
- övriga frågor av principiell beskaffenhet eller av större vikt.

Bolaget ska därutöver tillämpa den operativa beslutsordning som fastställts för bolagskoncernen.

Bolaget ska tillämpa de riktlinjer som finns antagna för uppföljning av personalens eventuella bisysslor.

## **9. Revision**

Med utgångspunkt från den ansvarsfördelning som enligt Aktiebolagslagen ska gälla för revisorer och lekmannarevisorer, krävs att samverkan sker under granskningsprocessens alla moment så att onödigt dubbelarbete undviks.

## **10. Bolagets medverkan i kommunal planering**

Bolaget ska vederlagsfritt medverka i kommunal planering, samrådsförfaranden kring taxor och avgifter, samt vid beredning av motions- och interpellationssvar.



# Ägardirektiv för Gävle Hamn AB 2024 – 2027

## 1. Bolaget som organ för kommunal verksamhet

Bolaget är en organisatorisk enhet i Gävle kommunkoncerns verksamhet och således ytterst underordnad kommunfullmäktige.

Förutom genom lag och författning regleras bolagets verksamhet och bolagets förhållande till kommunen genom

1. Företagspolicy
2. Bolagsordning
3. Kommunens vision, värdegrund samt varumärkesplattform
4. Kommunövergripande mål
5. Ägardirektiv (i form av detta ägardirektiv och särskilda ägardirektiv i form av policies, reglementen, riktlinjer mm)
6. I förekommande fall avtal mellan kommunen och bolaget

## 2. Kommunens direktivrätt

Det ankommer på bolagets styrelse och verkställande direktör att följa utfärdade ägardirektiv om de ej står i strid mot tvingande bestämmelser i aktiebolagslagen eller annan lag eller författning.

## 3. Bolagets verksamhet

Föremålet för bolagets verksamhet anges till sin art i bolagsordningen.

Bolaget får därutöver inte driva verksamhet eller vidta åtgärder som inte är förenlig med den kommunala kompetensen. Bolaget ska i sin verksamhet också tillämpa de kommunala lokaliserings-, självkostnads- och likställighetsprinciperna om inte annat särskilt anges.

## 4. Syfte med bolagets verksamhet

Gävle Hamn utgör ett viktigt gods- och logistiknav för hela Mellansverige. Gävle Hamn skall vara det självklara godsnavet för sjötransporter i vår region och därigenom skapa förutsättningar för tillväxt, sysselsättning och hållbar utveckling i vår region.

Gävle Hamn AB ska ha en ledande roll i utvecklingen av Gävleregionen som ett regionalt logistiskt centrum. Gävle Hamns utveckling ska medverka till att regionens behov av effektiv hamnkapacitet kan tillgodoses i ett långt perspektiv. Det ska ske i lämpliga former av samverkan med andra intressenter och myndigheter.

Bolaget skall i nära samverkan med Gävle kommun, regionala organ och statliga myndigheter verka för en infrastruktur som ger god tillgänglighet till hamnområdet.

Bolaget skall aktivt medverka i utbyggnaden av landinfrastruktur och logistiklösningar som syftar till att utveckla tillgängligheten till hamnens verksamhet. Infrastruktur, verksamhet och organisation ska utvecklas i takt med EU:s förändring, den snabba utvecklingen i



Östersjöregionen samt transportmarknadens krav. Bolagets verksamhet skall bygga på sunda ekonomiska kalkyler.

Bolaget har uppdraget att tillse att hamnordningen efterlevs.

Bolaget ska utöva tillsyn och trafikkoordinering inom hamnområdet och tillse att fartygstrafiken följer sjövägsregler och i övrigt respekterar regler om säkerhet och ordning inom farleder och hamnområdet.

Bolaget överlåter ansvaret för driften terminalverksamheterna till en privat operatör. Villkoren för överlåtelsen regleras i ett långsiktigt koncessions-avtal.

Bolaget har en strategisk roll när det gäller att aktivt påverka och skapa förutsättningar för framgångsrik terminalverksamhet. Gävle Hamn AB skall medverka till kostnadseffektiva, konkurrenskraftiga, tillförlitliga och säkra hamn- och logistiktjänster för att möjliggöra fortsatt tillväxt. Tillgängligheten i terminalerna skall garanteras på en icke-diskriminerande grund.

Bolaget skall själva, och i samverkan med andra kommunala verksamheter aktivt skapa förutsättningar för hamnrelaterade nyetableringar både innanför och utanför nuvarande hamnområde.

Bolagets utveckling skall ske med långsiktighet och uthållighet.

Bolaget skall säkerställa en stabil ekonomisk utveckling, med en för branschen tillfreds-ställande soliditet, för att skapa ett ekonomiskt utrymme som möjliggör ett långsiktigt agerande.

Bolaget ska medverka till en långsiktigt hållbar utveckling genom att i alla verksamheter bedriva ett integrerat och proaktivt hållbarhetsarbete i enlighet med Gävle kommuns miljöstrategiska program som syftar till att uppnå de lokala miljömålen och minimera negativ miljöpåverkan.

## **5. Styrmodell**

Bolagets styrmodell är en styrmodell med kommunövergripande mål med underliggande beskrivningar och förhållningssätt.

## **6. Ekonomiska mål för bolagets verksamhet**

Bolaget skall årligen lämna en aktieutdelning på 14,1 mnkr till Gävle Stadshus för vidareförmedling till Gävle kommun. Av utdelningen avser 11,6 mnkr kompensation för ändrad lånestruktur samt täckande av Gävle kommuns kostnader till Trafikverket avseende elektrifiering av järnvägen till hamnen och 2,5 mnkr avser övrig kostnadstäckning inom Gävle kommun.

## **7. Budget, verksamhetsplanering och bokslut**

Bolaget ska följa de av moderbolaget utfärdade anvisningarna för budget, verksamhetsplanering, delårsrapporter och årsredovisning.

Bolagets budget och verksamhetsplan ska ligga till grund för kommunfullmäktiges ställningstagande till revidering av ägardirektiv under punkt 4 och 6 ovan.

## **8. Underställningsplikt**

Kommunfullmäktiges ställningstagande ska inhämtas såvitt avser



- större investeringar
- principiella taxekonstruktioner och andra normbeslut
- bildande, förvärv eller avyttring av dotterbolag
- ändring av aktiekapital
- förvärv av aktier eller andelar i andra bolag eller föreningar av strategisk betydelse för verksamheten.
- ny eller ändrad verksamhetsinriktning.
- övriga frågor av principiell beskaffenhet eller av större vikt.

Bolaget ska därutöver tillämpa den operativa beslutsordning som fastställts för bolagskoncernen.

Bolaget ska tillämpa de riktlinjer som finns antagna för uppföljning av personalens eventuella bisysslor.

## **9. Revision**

Med utgångspunkt från den ansvarsfördelning som enligt Aktiebolagslagen ska gälla för revisorer och lekmannarevisorer, krävs att samverkan sker under granskningsprocessens alla moment så att onödigt dubbelarbete undviks.

## **10. Bolagets medverkan i kommunal planering**

Samhällsnyttan ska hävdas före affärsnyttan genom ett mer långsiktigt ansvarstagande och genom att följa ägarnas fattade beslut om särskilda prioriteringar.

Bolaget ska vederlagsfritt medverka i kommunal planering, energiplanering, beredningsplanering, exploateringsplanering mm, samrådsförfaranden kring taxor och avgifter, samt vid beredning av motions- och interpellationssvar.



# Ägardirektiv för Gävle Energi AB 2024-2027

## 1. Bolaget som organ för kommunal verksamhet

Bolaget är en organisatorisk enhet i Gävle kommunkoncerns verksamhet och således ytterst underordnad kommunfullmäktige.

Förutom genom lag och författning regleras bolagets verksamhet och bolagets förhållande till kommunen genom

1. Företagspolicy
2. Bolagsordning
3. Kommunens vision, värdegrund samt varumärkesplattform
4. Kommunövergripande mål
5. Ägardirektiv (i form av detta ägardirektiv och särskilda ägardirektiv i form av policies, reglementen, riktlinjer mm)
6. I förekommande fall avtal mellan kommunen och bolaget

## 2. Kommunens direktivrätt

Det ankommer på bolagets styrelse och verkställande direktör att följa utfärdade ägardirektiv om de ej står i strid mot tvingande bestämmelser i aktiebolagslagen eller annan lag eller författning.

## 3. Bolagets verksamhet

Föremålet för bolagets verksamhet anges till sin art i bolagsordningen.

Bolaget får därutöver inte driva verksamhet eller vidta åtgärder som inte är förenlig med den kommunala kompetensen. Bolaget ska i sin verksamhet också tillämpa de kommunala lokaliserings- och likställighetsprinciperna om inte annat särskilt anges.

## 4. Syfte med bolagets verksamhet

- Bolaget ska, med helhetssyn på ekonomi, service och miljö tillgodose behovet av produkter och tjänster hos olika kundkategorier utifrån en affärsmässig grund. (med undantag från de kommunalrättsliga principerna på det sätt det kommer till uttryck i 7 kapitlet ellagen)
- Bolagets verksamhet ska tills vidare vara att med hög leveranssäkerhet, bedriva produktion, distribution, köp, försäljning och handel med el, värme, biogas, kyla och tele- och datakommunikation samt därmed förenlig verksamhet. Däremot ska bolaget inte ha tjänsteverksamheter i områden där tjänsteutbudet redan finns på marknaden i övrigt. Bolaget bör dessutom sträva efter att enbart förvärva, förvalta och investera i data- och kraftnät, och därav avveckla eller försälja övrig verksamhet.



- Bolaget ska medverka till utveckling inom verksamhetsområdet så att kommunens och regionens utveckling och konkurrenskraft stärks.
- Bolaget ska sträva efter en samverkan med andra aktörer regionalt såväl som nationellt.
- Den kommunala verksamheten såväl i förvaltningsform som i bolagsform ska präglas av samma helhetssyn och princip avseende koncernnytta. Kommunen och bolaget ska i samråd söka lösningar som tillgodoser kommunens samlade intresse.
- Bolaget ska aktivt driva klimat- och miljöfrågor i sin verksamhet. Mätbara mål ska finnas som genom årsredovisningen följs upp årligen.
- Bolaget ska ha lägst taxor och avgifter i förhållande till jämförbara kommuner.
- Bolagets investeringsverksamhet ska baseras på en helhetssyn där effekter i samtliga styrperspektiv beaktas inför investeringsbeslut.
- Bolaget ska erbjuda kunderna att köpa fossilfri el.

## 5. Styrmodell

Bolagets styrmodell är en styrmodell med kommunövergripande mål med underliggande beskrivningar och förhållningssätt.

## 6. Ekonomiska mål för bolagets verksamhet

Resultatet efter finansiella poster, exklusive värdejusteringar men före bokslutsdispositioner ska minst vara 144 mnkr, varav 315 mnkr lämnas i utdelning/koncernbidrag till moderbolaget.

## 7. Budget, verksamhetsplanering och bokslut

Bolaget ska följa de av moderbolaget utfärdade anvisningarna för budget, verksamhetsplanering, delårsrapporter och årsredovisning

Bolagets budget och verksamhetsplan ska ligga till grund för kommunfullmäktiges ställningstagande till revidering av ägardirektiv under punkt 4 och 6 ovan.

## 8. Underställningsplikt

Kommunfullmäktiges ställningstagande ska inhämtas såvitt avser

- större investeringar
- principiella taxekonstruktioner och andra normbeslut
- bildande, förvärv eller avyttring av dotterbolag
- ändring av aktiekapital
- förvärv av aktier eller andelar i andra bolag eller föreningar av strategisk betydelse för verksamheten.
- ny eller ändrad verksamhetsinriktning.



- övriga frågor av principiell beskaffenhet eller av större vikt.

Bolaget ska därutöver tillämpa den operativa beslutsordning som fastställts för bolagskoncernen.

Bolaget ska tillämpa de riktlinjer som finns antagna för uppföljning av personalens eventuella bisysslor.

### **9. Revision**

Med utgångspunkt från den ansvarsfördelning som enligt Aktiebolagslagen ska gälla för revisorer och lekmannarevisorer, krävs att samverkan sker under granskningsprocessens alla moment så att onödigt dubbelarbete undviks.

### **10. Bolagets medverkan i kommunal planering**

Samhällsnyttan ska hävdas före affärsnyttan genom ett mer långsiktigt ansvarstagande och genom att följa ägarnas fattade beslut om särskilda prioriteringar.

Bolaget ska vederlagsfritt medverka i kommunal planering, energiplanering, beredningsplanering, exploateringsplanering mm, samrådsförfaranden kring taxor och avgifter, samt vid beredning av motions- och interpellationssvar.