

Strategi för samverkan inom civil beredskap

Regional strategi för Gävleborg



Författare: Länsstyrelsen Gävleborg
Beslutad: 2023-10-13 i Regionala rådet civil beredskap Gävleborg
Bild omslag: Mostphotos.com

Innehåll

Inledning	3
Dokumentstruktur civil beredskap	4
Gemensamma mål och samhällets skyddsvärden	5
Målen för krisberedskapen	5
Samhällets skyddsvärden.....	5
Mål för det civila försvaret.....	5
Jämställdhet, barnperspektiv och mänskliga rättigheter	6
Ansvar och roller	6
Grundprinciper	6
Länsstyrelsen.....	7
Civilområden.....	7
Beredskapssektorer	8
Gemensamma förhållningssätt	9
Sekretess	9
Förberedande samverkan i länet	9
Regional rådsstruktur civil beredskap.....	9
Regionala rådet civil beredskap	10
Regional styrgrupp civil beredskap	11
Koordinator	12
Arbetsgrupper	12
Nätverk	12
Samverkan vid samhällsstörning och höjd beredskap	13
Före samhällsstörning och höjd beredskap	13
Under samhällsstörning och höjd beredskap.....	13
Samverkanskonferens.....	14
Inriktnings och samordningsfunktion (ISF)	14
Efter samhällsstörning och höjd beredskap.....	16
Kommunikation	17

Inledning

Denna strategi är framtagen i samråd med nyckelaktörer¹ i Gävleborgs län, som samverkar i arbetet med civil beredskap. Civil beredskap är ett samlingsnamn för krisberedskap och civilt försvar. Det civila försvaret och krisberedskapen ska förstärka varandra i gemensamma processer för samordning, planering och förberedelser. Den yttersta krisen, det vill säga ett väpnat angrepp, är dimensionerande för den civila beredskapen. Strategin syftar till att beskriva hur länets aktörer samverkar och samarbetar med varandra inför, under och efter en samhällsstörning eller krig.

Målet med samverkan i länet är att minska risken för, och konsekvenserna av, allvarliga händelser genom ett gemensamt agerande utifrån inriktning, samordning och fördelning av resurser på ett effektivt och ansvarsfullt sätt.

I dokumentet används ordet samhällsstörning som omfattar företeelser och händelser som hotar eller skadar det som ska skyddas i samhället och innefattar såväl juridiska begrepp som extraordinära händelser² och fredstida krissituationer³.

Dokumentet har tagits fram med stöd av MSB och anslag 2:4 Krisberedskap.

¹ Länsstyrelsen, länets kommuner och räddningstjänster, Region Gävleborg, Polismyndigheten, Kustbevakningen, Trafikverket, Försvarsmakten

² Enligt lag (2006:544) om kommuners och regioners åtgärder inför och vid extraordinära händelser i fredstid och höjd beredskap

³ Tex. Förordning (2022:524) om statliga myndigheters beredskap

Dokumentstruktur civil beredskap

Länsgemensam strategi för civil beredskap

Strategin ska ses som ett övergripande dokument för övriga länsgemensamma skrifter där detaljeringsgraden ökar i underställda nivåer.

Generella samverkansplaner

Generella samverkansplaner syftar till de planer som gäller oavsett händelse. Det kan till exempel vara samverkansplan för kommunikation till allmänheten, eller samverkansplan för samband.

Händelsespecifika planer

Händelsespecifika planer hanterar planer för speciella händelser så som oljeskyddsplan, dammhaveri, epizooti och så vidare.

Rutiner och instruktioner

Rutiner och instruktioner avhandlar vad som är rutinen för varje specifik händelse. Dessa dokument innehåller sådant som checklistor och larmkedjor.

Gemensamma mål och samhällets skyddsvärden

Det länsgemensamma arbetet med förberedelse inför och hantering av samhällsstörningar och höjd beredskap utgår från de nationella målen för krisberedskapen, samhällets skyddsvärden och målen för det civila försvaret.

Målen för krisberedskapen

De av regeringen angivna målen för krisberedskapen är att:

- minska risken för olyckor och kriser som hotar vår säkerhet
- värna människors liv och hälsa samt grundläggande värden som demokrati, rättssäkerhet och mänskliga fri- och rättigheter genom att upprätthålla samhällsviktig verksamhet och hindra eller begränsa skador på egendom och miljö då olyckor och krissituationer inträffar.

Arbetet med krisberedskapen bör även bidra till att minska lidande och konsekvenser av allvarliga olyckor och katastrofer i andra länder.

Krisberedskapsarbetet utgör också en utgångspunkt för arbete med det civila försvaret.

Samhällets skyddsvärden

Grunden för de gemensamma utgångspunkter som beskrivs i den här strategin är det som vi gemensamt ska skydda - samhällets skyddsvärden:

- Människors liv och hälsa
- Samhällets funktionalitet
- Demokrati, rättssäkerhet och mänskliga fri- och rättigheter
- Miljö och ekonomiska värden
- Nationell suveränitet

Mål för det civila försvaret

Målet för det civila försvaret är att ha förmåga att:

- värna civilbefolkningen
- säkerställa de viktigaste samhällsfunktionerna
- upprätthålla en nödvändig försörjning
- bidra till det militära försvarets förmåga vid väpnat angrepp eller krig i vår omvärld,
- upprätthålla samhällets motståndskraft mot externa påtryckningar och bidra till att stärka försvarsviljan
- bidra till att stärka samhällets förmåga att förebygga och hantera svåra påfrestningar på samhället i fred
- med tillgängliga resurser bidra till förmågan att delta i internationella fredsfrämjande och humanitära insatser.

Jämställdhet, barnperspektiv och mänskliga rättigheter

Den ojämlikhet som redan finns i samhället förstärks i tider av kris. Den som lever i en utsatt situation i vardagen tenderar att drabbas hårdare när krisen kommer och riskerar då att inte få sina mänskliga rättigheter tillgodosedda. Det är särskilt viktigt att värna de mänskliga rättigheterna i en situation när de utmanas. För den som behöver stöd att klara vardagen eller har väldigt små marginaler kommer stödbehovet att vara större vid samhällsstörningar och krig. Att länets invånare upplever trygghet och kan upprätthålla sin vardag under olika påfrestningar bidrar till samhällets funktionalitet, robusthet och uthållighet.

Olika gruppers förutsättningar behöver beaktas i det länsgemensamma arbetet med civil beredskap. Detta behöver ske i kommunikation, underlag, lägesbilder, analyser och samverkan. Kommunikationen behöver vara tillgänglig och inkluderande. Underlag och lägesbilder behöver synliggöra olika gruppers villkor och förhållanden och analyseras utifrån vilka följder det får för kvinnor och män, flickor och pojkar, icke-binära och tillgänglighet för personer med funktionsnedsättning. Analysen ska ligga till grund för de åtgärder som behöver vidtas utifrån de olika gruppernas behov. En bra utgångspunkt för att identifiera ytterligare grupper är att utgå ifrån diskrimineringsgrunderna: kön och könsöverskridande identitet, etnisk tillhörighet, religion eller annan trosuppfattning, sexuell läggning, funktionsnedsättning och ålder. Dessa behöver kompletteras med kunskap om socioekonomiska förutsättningar, fysisk och psykisk hälsa, skillnader mellan stad och land och möjligheten att ta till sig information.

Ansvar och roller

Strukturen för det svenska krishanteringssystemet bygger på sektorsansvar och geografiskt områdesansvar. Geografiskt områdesansvar betyder att det inom ett geografiskt område finns en aktör som verkar för samordning av tvärssektoriella åtgärder och kommunikation under hela hotskalan. Regeringen är geografiskt områdesansvarig på nationell nivå, civilområdesansvarig länsstyrelse på högre regional nivå (endast inför och vid höjd beredskap), länsstyrelserna på regional nivå och kommunerna på lokal nivå.

Grundprinciper

Det operativa ansvaret för krishanteringsåtgärder baseras på tre grundprinciper:

- Ansvarsprincipen
- Likhetsprincipen
- Närhetsprincipen

Ansvarsprincipen innebär att den som har ansvar för en verksamhet under normala förhållanden ska ha det också under en samhällsstörning eller höjd beredskap. Varje offentlig aktör är dock skyldig att samverka med andra enligt den utökade ansvarsprincipen. Likhetsprincipen innebär att verksamheten ska fungera på liknande sätt som vid normala förhållanden – så

långt det är möjligt. Verksamheten ska också, om det är möjligt, skötas på samma plats som under normala förhållanden. Närhetsprincipen innebär att en händelse ska hanteras där den inträffar och av dem som är närmast berörda och ansvariga.

För att nyttja samhällets resurser på bästa sätt kan inte aktörer agera endast utifrån eget ansvar. Varje aktör måste även se andras ansvar som parallella till sitt eget – det kan uttryckas som att ingen aktör ensam äger krisen och att flera aktörer kan ha en roll i hanteringen av en händelse.

De tre grundprinciperna gäller även vid höjd beredskap så länge inte annat framgår av lagstiftning, till exempel fullmaktslagar⁴.

Utöver grundprinciperna finns aktörsspecifika regleringar för de aktörer som berörs av denna strategi, som inte redovisas i detta dokument.

Länsstyrelsen

I praktiken handlar länsstyrelsens geografiska områdesansvar om att få alla inblandade aktörer att dra åt samma håll i frågor om krisberedskap och civilt försvar. Ansvaret omfattar det förebyggande, förberedande, hanterande arbete som sker i länet och som berör flera aktörer. Det geografiska områdesansvaret innebär inte att länsstyrelsen övertar ansvar eller uppgifter från övriga berörda aktörer i och utanför länet. Länsstyrelsen är också högsta civila totalförsvarsmyndighet inom länet och får nya uppgifter och mandat om fullmaktslagarna träder i kraft.

Civilområden

Sverige är indelat i sex civilområden. Gävleborg ingår i det mellersta civilområdet med Länsstyrelsen Örebro som civilområdesansvarig länsstyrelse. I det mellersta civilområdet ingår även Uppsala, Södermanlands, Västmanlands, Värmlands och Dalarnas län. Vid fredstida krissituationer som berör flera län inom civilområdet ska den civilområdesansvariga länsstyrelsen ha förmåga att utgöra en gemensam funktion för stöd till länsstyrelsernas hantering av krisen.⁵

Vid höjd beredskap är de civilområdesansvariga länsstyrelserna högsta civila totalförsvarsmyndighet inom civilområdet och länsstyrelserna i länet. De ska då inom området:

- samordna de civila försvarsåtgärderna,
- i samråd med Försvarsmakten verka för att det civila och militära försvaret samordnas,
- ansvara för att en samlad lägesbild sammanställs samt samordna den civila delen av världlandsstödet.⁶

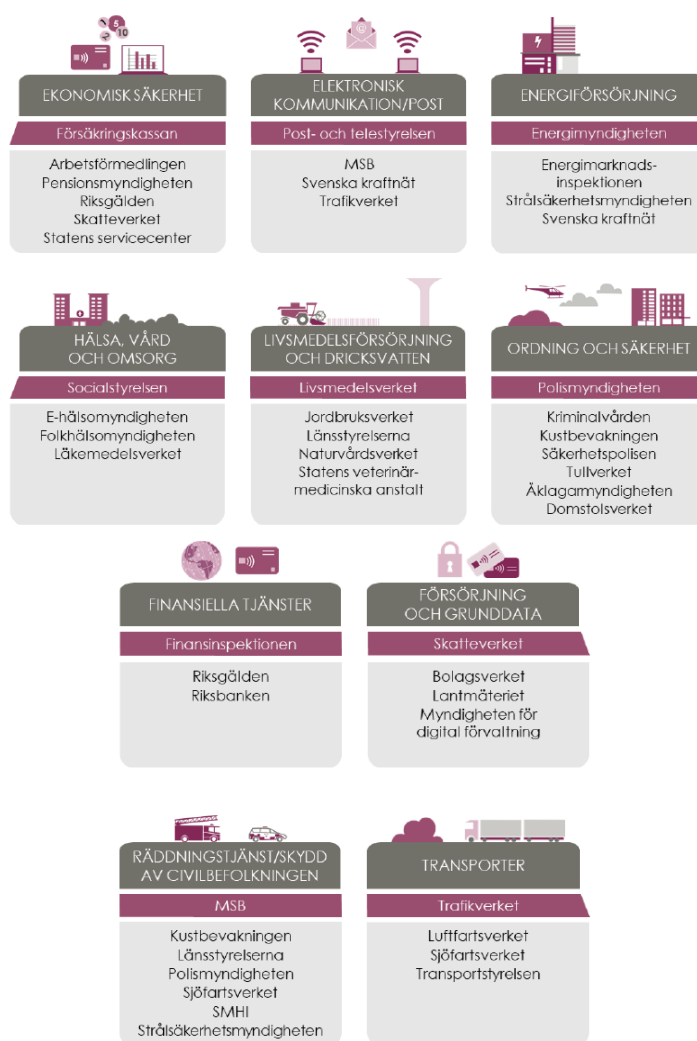
⁴ Några exempel: lagen om förfarandet hos kommunerna, förvaltningsmyndigheterna och domstolarna under krig eller krigsfara m.m., ransoneringslagen, förfogandelagen och arbetsrättsliga beredskapslagen.

⁵ 6 § förordningen (2022:525) om civilområdesansvariga länsstyrelser.

⁶ 7 och 9 § förordningen (2022:525) om civilområdesansvariga länsstyrelser

Beredskapssektorer

Beredskapssektorerna och beredskapsmyndigheternas syfte är att stärka samarbetet i Sveriges civila försvar och ge de bästa förutsättningarna för att samhället ska fungera även under kriser och krig. Varje beredskapssektor har en sektorsansvarig myndighet som ska leda arbetet med att samordna åtgärder vid fredstida kriser och vid höjd beredskap inom sin beredskapssektor. De ska också driva på arbetet inom beredskapssektorn, stödja beredskapsmyndigheterna samt verka för att uppgifter och roller inom beredskapssektorn tydliggörs. Sektorsansvariga myndigheter ska även verka för att samverkan med näringslivet sker i den utsträckning det behövs.⁷ Samverkan mellan länsstyrelser och sektorsansvariga myndigheter sker både regionalt och via de civilområdesansvariga länsstyrelserna.



⁷ 24 § förordningen (2022:524) om statliga myndigheters beredskap

Gemensamma förhållningssätt

Vid hantering av samhällsstörningar arbetar länets aktörer utifrån de förhållningssätt som beskrivs i *Gemensamma grunder för samverkan och ledning vid samhällsstörningar*. Gemensamma grunder består av förhållningssätt – sätt att tänka – och arbetssätt – sätt att göra. Grunderna gör det enklare för länets aktörer att komma i kontakt med varandra, dela lägesbilder och annan information, samt inrikta och samordna åtgärderna för bästa effekt.⁸ Varje aktör ansvarar för att implementera de gemensamma grunderna i egen organisation.

Regler, förhållningssätt och arbetssätt under höjd beredskap, det vill säga vid krigsfara och krig, är i stort desamma som för krisberedskapen i fred. Utöver denna grundberedskap finns det vid höjd beredskap ett regelverk som kompletterar och till viss del ersätter det som gäller vid samhällsstörning, så kallade fullmaktslagar.

Sekretess

Sekretess innebär ett förbud mot att röja eller utnyttja en viss uppgift och regleringen finns i offentlighets- och sekretesslagen.⁹ Vid samverkan mellan myndigheter är frågan om sekretess viktig att beakta för samtliga inblandade aktörer. I huvudsak handlar det om vilken typ av information som kan lämnas ut och vem som är behörig att ta del av informationen. Samtidigt behövs förståelse för att alla samverkansaktörer är beroende av informationsdelning för att gemensamt kunna lösa uppgifterna inför eller under en händelse.

Det är av största vikt att samtliga har kunskap om vilka sekretessbestämmelser som är tillämpliga inom eget område och har en organisation för att kunna göra rätt bedömningar. Det är även viktigt att tydliggöra om information som avhandlas är öppen eller sekretessbelagd för att missförstånd inte ska uppstå.

Hanteringen av sekretessbelagd information är densamma oavsett om det sker i förberedande arbete, vid en samhällsstörning eller i höjd beredskap.

Förberedande samverkan i länet

Regional rådsstruktur civil beredskap

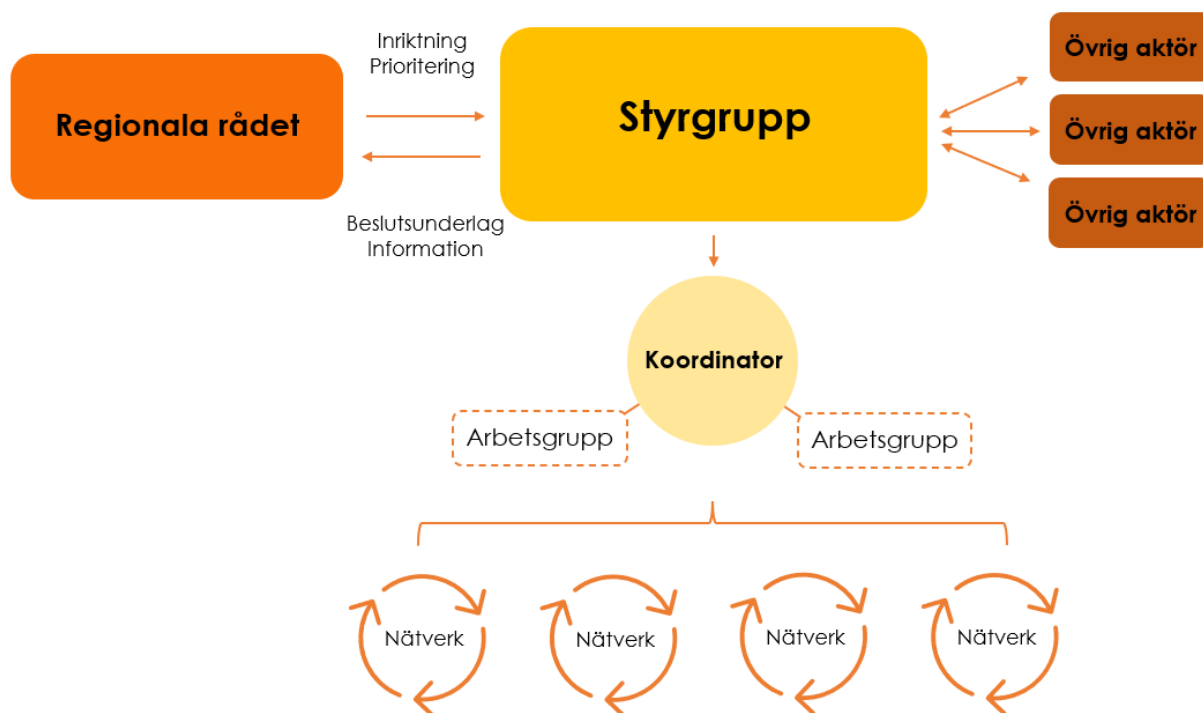
Enligt förordning ska länsstyrelsen ha ett regionalt råd för krisberedskap, skydd mot olyckor och totalförvar i länet. Detta för att skapa nödvändig samordning regionalt. I rådet ska representanter för länsstyrelsen och berörda aktörer i krishanteringssystemet och totalförsvaret ingå.¹⁰

⁸ Gemensamma grunder för samverkan och ledning vid samhällsstörningar, MSB 2018

⁹ Offentlighets- och sekretesslag (2009:400)

¹⁰ Förordning (2017:870) om länsstyrelsernas krisberedskap och uppgifter inför och vid höjd beredskap ska länsstyrelsen ha ett regionalt råd för krisberedskap, skydd mot olyckor och totalförvar.

Länsstyrelsen samordnar ett regionalt råd med en underställd struktur i syfte att säkerställa en samordnad planering, delat ägarskap, gemensamma synsätt, samordning av processer och samsyn både vad gäller krisberedskap och totalförsvaret.



Figur 1: Organisationskiss över regional rådsstruktur civil beredskap Gävleborg

Regionala rådet civil beredskap

Syfte: Hålla deltagande aktörer informerade om utvecklingen inom krisberedskap och totalförsvarsplanering samt enas kring på förhand föreslagna gemensamma inriktningar och strategier för länet. Rådet syftar till att skapa samsyn på högsta chefsnivå genom att diskutera aktuella ämnen och öka kunskapen om ansvarsförhållanden mellan aktörerna.

Mål: Förankra länsgemensam inriktning på högsta nivån hos alla inblandade aktörer. Rådet ska främja åtgärder som syftar till att reducera risker, hot och sårbarheter samt öka förmågan i hela hotskalan från samhällsstörning till krig.

Mandat: Sluta aktörsgemensamma överenskommelser om förebyggande och förberedande inriktningar på strategisk nivå.

Aktörer i regionala rådet civil beredskap:

- Länsstyrelsen
- Länets kommuner
- Länets räddningstjänster
- Försvarsmakten (Mellersta Militärregionen)
- Polismyndigheten
- Region Gävleborg

Regional styrgrupp civil beredskap

Syfte: Drivande och strategiskt forum som kan ha både ett beredande och förankrande syfte. Sakfrågor bereds i tillfälligt sammansatta arbetsgrupper på uppdrag av styrgruppen. De framarbetade förslagen presenteras för hela gruppen och går ut på "remiss" till deltagarna som förankrar i egna organisationer innan det beslutas eller går vidare upp till Regionala rådet för information och slutgiltig förankring.

Mål: Styrgruppen är motorn i rådsstrukturen och är ett forum för att mötas/diskutera och ta fram lösningar/förslag. Gruppen omsätter aktörsgemensamma inriktningar till aktiviteter och åtgärder genom uppdrag till arbetsgrupper och nätverk.

Mandat: Ge förslag på aktörsgemensamma inriktningar till Regionala rådet. Fastställa planer, rutiner och vägledningar efter beredning av koordinator och förankring i respektive organisation. Besluta om tillsättning och avveckling av nätverk eller arbetsgrupper samt uppdragsbeskrivning för och uppföljning av dessa.

Aktörer i styrgrupp civil beredskap:

- Länsstyrelsen
- Länets kommuner
- Länets räddningstjänster
- Försvarsmakten (Mellersta Militärregionen)
- Polismyndigheten
- Region Gävleborg
- Trafikverket
- Kustbevakningen
- Vid behov adjungeras övriga aktörer

Koordinator

Syfte: Skapar förutsättning för nätverk och arbetsgrupper att arbeta effektivt utifrån ramar satta av styrgruppen. Är länk mellan styrgrupp och arbetsgrupper eller nätverk.

Mål: Samordnar och koordinerar arbetsgrupper och nätverk vid behov. Stödjer styrgruppen genom att bereda ärenden samt följa upp arbetet i arbetsgrupper och nätverk. Tar fram förslag till nya arbetsgrupper och nätverk utifrån behov.

Mandat: Koordinerar arbetsgrupper och nätverk. Bereder ärenden för styrgrupp.

Koordinator:

- Länsstyrelsen

Arbetsgrupper

Syfte: Löpande arbete och tillfälliga insatser med tydlig start och uppdagsbeskrivning för gemensamma processer formulerade av styrgruppen.

Mål: Verkställa den länsgemensamma inriktningen och bidra med underlag för nya inriktningar och prioriteringar.

Deltagare: Bestäms av styrgruppen utifrån vilka aktörer som berörs och behövs för respektive uppgift. Deltagare i styrgruppen ansvarar för att tillse att den egna aktören bidrar med efterfrågad resurs.

Huvudsakliga arbetsuppgifter: Ta fram tex. aktörsgemensamma strategier, planer, rutiner och underlag till styrgruppen som ett led av att operationalisera den länsgemensamma inriktningen.

Nätverk

Syfte: Erfarenhets- och kunskapsutbyte. Bidrar med expertis till arbetsgrupper och styrgrupp. Omvärlds bevakar specifika områden.

Mål: Stående forum för involverade parter att träffas och stötta varandra med hjälp av goda exempel och kunskapsdelning.

Deltagare: Det är respektive aktörs behov av samverkan inom ett verksamhetsområde som styr tillkomsten och deltagande i ett nätverk. Alla nätverk har en verksamhetsbeskrivning som antas av styrgruppen. Varje nätverk har en ordförande som håller ihop nätverket.

Samverkan vid samhällsstörning och höjd beredskap

En samhällsstörning kommer sällan som en isolerad händelse utan involverar ofta flera samhällsaktörer samtidigt. Ur medborgarnas perspektiv är det ofta inte relevant vilken aktör som gör vad utan att samhället så snart som möjligt kan återgå till normalläge.

En av förutsättningarna för en effektiv krishantering är att aktörerna agerar samordnat, sprider samordnad information och kan skapa ett förtroende som bygger på kunskap om varandras kompetenser och förmågor. För att lyckas i detta krävs det att aktörerna samverkar såväl före som under och efter en samhällsstörning. Detta för att skapa rutiner och bygga relationer, två komponenter som är viktiga i en framgångsrik krishantering.

Vid beslut om höjd beredskap ska totalförsvaret ha förmåga att agera samlat. Samverkan och samordning blir då än viktigare, men bygger i hög grad på samma samverkansformer som vid samhällsstörning. Innan regeringen fattar beslut om höjd beredskap är totalförsvarets uppgift att planera, öva och förbereda för att det svenska samhället ska klara en omställning till krigsförhållanden. Detta arbete sker inom den regionala rådsstrukturen för civil beredskap.

Före samhällsstörning och höjd beredskap

I vardagen arbetar vi gemensamt i den regionala rådsstrukturen med strategisk utveckling för att skapa förmåga, sammanhållning och goda grunder för samverkan. Länets aktörer strävar efter ett proaktivt förhållningssätt och har låga trösklar för samverkan vid tex. varningar och förhöjda riskbilder. I länet genomförs även löpande samverkan i vardagen för att skapa bättre förutsättningar vid händelser.

En strävan är att årligen genomföra gemensamma utbildningar och/eller övningar. Vanligtvis är länsstyrelsen sammanhållande organisation för de gemensamma utbildnings- och övningsaktiviteterna.

För att uppnå en sammanhängande totalförvarsplanering utgår länets aktörer från samma planeringsantaganden, som beskrivs i den nationella handlingsplanen för totalförsvaret¹¹, planeringsantaganden inom civilområdet och regionala inriktningar samt förutsättningar som delges respektive aktör utifrån behov.

Under samhällsstörning och höjd beredskap

I ett initialt läge kan det vara svårt att bedöma om en situation kommer att leda till en samhällsstörning eller inte. Den aktör som ser att behov av samverkan kontaktar länsstyrelsens tjänsteperson i beredskap (TIB) för att denne ska kalla till initial samverkan. Detta gäller både små och stora händelser.

¹¹ Handlingskraft – Handlingsplan för att främja och utveckla en sammanhängande planering för totalförsvaret 2021-2025, Försvarsmakten och MSB 2021

Vid beslut om höjd beredskap (skärpt och högsta beredskap) kallar länsstyrelsens TIB till samverkanskonferens.

Samverkanskonferens

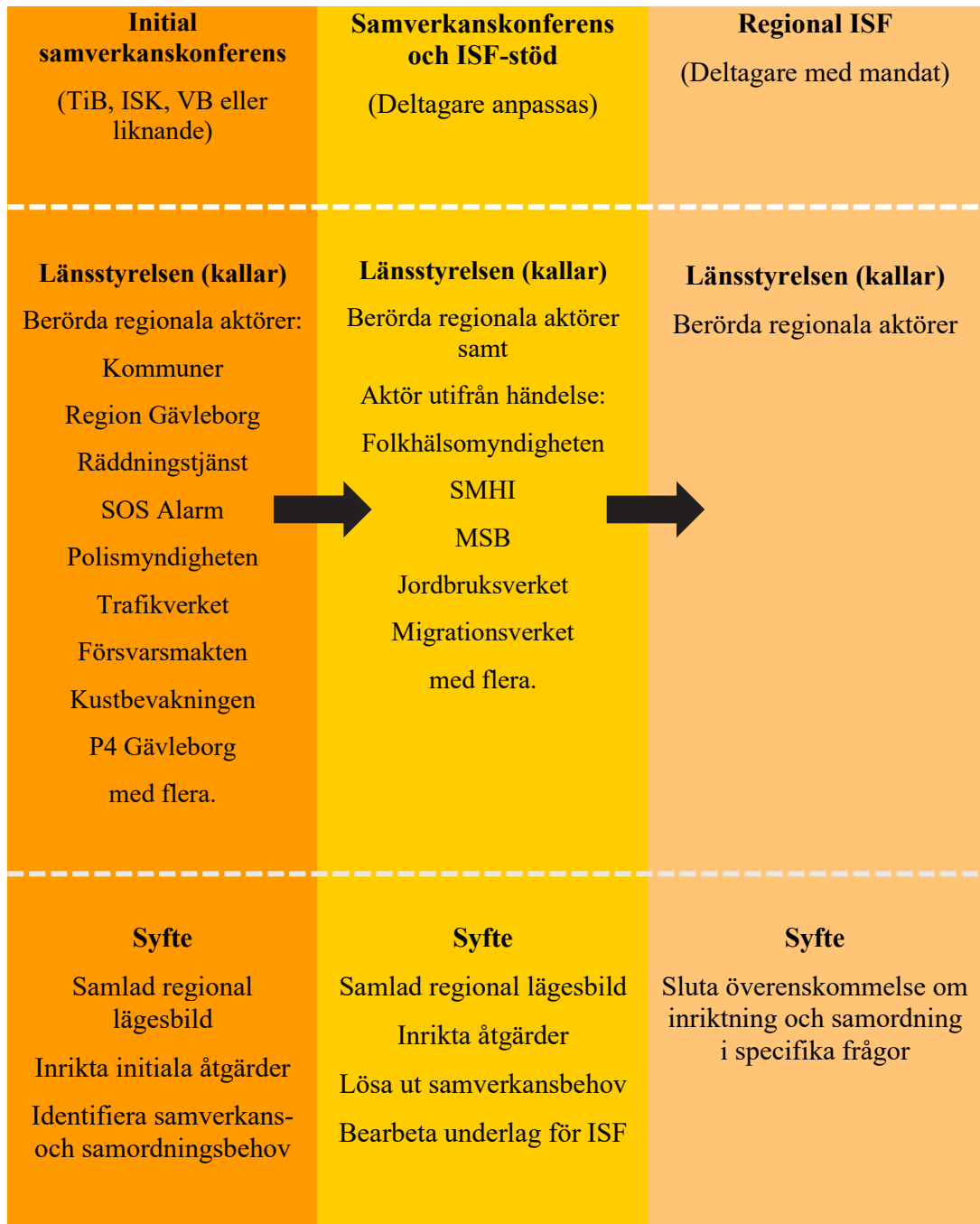
Samverkanskonferenser vid samhällsstörningar eller höjd beredskap syftar till att dela information och ta fram en samlad regional lägesbild¹², inrikta initiala åtgärder, men också att identifiera samverkans- och samordningsbehov som behöver omhändertas i ytterligare forum. Utifrån den specifika händelsens karaktär kan deltagande aktörer anpassas, men det är oftast av vikt att även aktörer som inte drabbats deltar utifrån att även de bidrar till helhetsbilden och kan behöva stödja drabbade aktörer. Händelsen och samverkansbehov styr också hur ofta och med vilken regelbundet det genomförs regionala samverkanskonferenser

Inriktnings och samordningsfunktion (ISF)

ISF är en tillfälligt sammansatt aktörsgemensam funktion för att sluta överenskommelser om inriktning och samordning. Mötena möjliggör för de berörda aktörerna att få flera perspektiv på en händelse samt att de bidrar till att alla inblandade kan känna och ta sitt ansvar för helheten. Det handlar om att styra hanteringen mot de mest angelägna behoven utifrån en helhetssyn snarare än att enbart se till den egna organisationens uppgifter, samtidigt som ansvarsprincipen fortfarande gäller. ISF-stöd är ett tillfälligt sammansatta forum som bereder underlag inför regional ISF. Länsstyrelsen är sammankallande och ordförande för regional ISF utifrån sitt geografiska områdesansvar i länet.

¹² Lägesbilder: Att skapa och analysera lägesbilder vid samhällsstörningar, MSB 2016

Under samhällsstörning och höjd beredskap



Efter samhällsstörning och höjd beredskap

Efter en samhällsstörning, då verksamheter återgått till det normala, är det viktigt att händelsen utvärderas av berörda aktörer. Syftet med utvärderingen är att ta till vara erfarenheter och lärdomar.

Efter utvärdering sammanställs de viktigaste slutsatserna som tas vidare inom den regionala rådsstrukturen. Den regionala styrgruppen för civil beredskap är ansvariga för att följa upp att eventuella åtgärder och förändringar genomförs.



Kommunikation

Kommunikationssamordning innebär inte att någon aktör övertar kommunikationsansvaret utan att varje organisation ansvarar för det egna kommunikationsflödet i enlighet med de tre grundprinciperna. Syftet med samordning är att genom gemensamma budskap ge en korrekt och samstämmig bild av händelsen för att underlätta hanteringen, minimera konsekvenserna och upprätthålla förtroendet för samhället.

Det regionala kommunikationsnätverket består av kommunikatörer från bland annat Länsstyrelsen, länets kommuner, Region Gävleborg, Polismyndigheten, med flera. Nätverket samverkar bland annat kring kommunikationssamordning och krisinformation och finns representerat i regionala rådet.

Deltagarna i nätverket bör delta vid de särskilda kommunikatörskonferenserna, som Länsstyrelsen kallar till. Vid en händelse som föranleder ett samverkansbehov ansvarar berörd organisation för att utifrån behov informera och bjuda in sin kommunikatör som deltagare även vid ordinarie samverkanskonferens. Detta för att säkerställa att kommunikationsfrågorna hanteras redan från början.

För detaljer kring kriskommunikation hänvisas till ”Regional plan för kriskommunikation i Gävleborg”.



Hofors Kommun



Hudiksvalls
kommun



Gävle
KOMMUN



Sandvikens Kommun



NORDANSTIGS
KOMMUN



Edsbyn & Alfta
Ovanåkers kommun



OCKELBO
KOMMUN

LJUSDALS  KOMMUN



Söderhamns
kommun



KUSTBEVAKNINGEN

BOLLNÄS  KOMMUN

 Region
Gävleborg



Länsstyrelsen
Gävleborg



TRAFIKVERKET



Polisen



 norrhälsinge
räddningstjänst

 KFSH
KOMMUNALFÖRBUNDET
SÖDRA HÄLSINGLAND



FÖRSVARSMAKTEN