

List of Signatures

Page 1/1



Års- och hållbarhetsredovisning Gävle Energi AB 2022.pdf

Name	Method	Signed at
INGER SCHÖRLING	BANKID	2023-03-16 17:41 GMT+01
MIKAEL FORSBERG	BANKID	2023-03-27 10:50 GMT+02
Matilda Sundquist Boox	BANKID	2023-03-14 20:13 GMT+01
Stig Lennart Anders Fogeus	BANKID	2023-03-14 14:47 GMT+01
HÅKAN JÖNSSON	BANKID	2023-03-14 14:13 GMT+01
MARGARETA SANDBERG	BANKID	2023-04-26 10:00 GMT+02
MARGARETA HOFVENSTAM	BANKID	2023-03-14 10:35 GMT+01
DANIEL KVARNLÖF	BANKID	2023-03-22 08:57 GMT+01
THOMAS NORRMAN	BANKID	2023-03-20 06:26 GMT+01
Roland Nilsson	BANKID	2023-03-17 22:46 GMT+01
ANDERS ALDÉN	BANKID	2023-03-17 18:33 GMT+01



This file is sealed with a digital signature. The seal is a guarantee for the authenticity of the document.

External reference: 8701ECA92C8045098FD5B45640040C49



ÅRS- OCH HÅLLBARHETSREDOVISNING 2022



This file is sealed with a digital signature.
The seal is a guarantee for the authenticity
of the document.

Document ID:
8701ECA92C8045098FD5B45640040C49



This file is sealed with a digital signature.
The seal is a guarantee for the authenticity
of the document.

Document ID:
8701ECA92C8045098FD5B45640040C49

INNEHÅLLSFÖRTECKNING

Års- och hållbarhetsredovisning för räkenskapsåret 2022

Styrelsen och verkställande direktören avger följande
års- och hållbarhetsredovisning och koncernredovisning.

VD har ordet.....	4
Flerårsöversikt.....	6
Hållbarhetsredovisning.....	7
Förvaltningsberättelse.....	42
Bolagsstyrningsrapport.....	45
Förslag till vinstdisposition.....	48
Koncernen	
Resultaträkning.....	49
Balansräkning.....	50
Förändringar i eget kapital.....	52
Kassaflödesanalys.....	53
Moderbolaget	
Resultaträkning.....	54
Balansräkning.....	55
Förändringar i eget kapital.....	57
Kassaflödesanalys.....	58
Noter	
Noter, gemensamma för moderbolag och koncern.....	59
Styrelsen.....	84
Revisionsberättelse.....	xx





VD: 2022 VAR ÅRET DÅ EL OCH ENE

En av mina käpphästar har varit att energisektorn utmärker sig genom att alla, såväl privatpersoner som företag och organisationer, behöver de produkter och tjänster som branschen tillhandahåller. Men ingen är egentligen intresserad så länge lampan lyser, internet funkar och det är varmt i huset.

2022 var året då den käpphästen fick sadlas av för lång tid framåt. Årets samtalsämne 2022 (naturligtvis bortsett från Rysslands anfallskrig mot Ukraina) var el. Priser på el, tillgång till el, effektbrist, tillståndsprocesser för elproduktion, utbyggnad av elnät och produktionslag för elproduktion ... allt var plötsligt ämnen som engagerade alla.

Kundintresset påverkade avdelningarna för kundcenter och fjärrvärme

För Gävle Energis verksamhet blev den direkta konsekvensen att kundcenter under året har haft väldigt många kunder som har hört av sig med frågor och en önskan om hjälp med att kunna påverka sin elförbrukning och elkostnad.

En annan direkt konsekvens har varit att efterfrågan på fjärrvärme bland småhuskunder ökat dramatiskt

när fjärrvärmens fördelar ur komfort-, miljö- och kostnads-perspektivet blivit än tydligare. De möjliga nyanslutningarna under 2022 bokades upp väldigt fort efter sommaren och fokus är nu att möjliggöra fler nyanslutningar under 2023 där tillgängligheten till resurser för grävning och installation är utmaningen.

Utmaningar och möjligheter som konsekvens av prissvängningarna på energimarknaderna

Hur gick då detta osedvanligt händelserika och utmanande år?

Det gick över förväntan. 2022 blev det tolfte året i rad med ett förbättrat resultat trots de exceptionella marknadsrörelserna på marknaderna för bränslen, utsläppsrätter och el.

Att resultatet är så pass bra trots de utmanande förutsättningarna förklaras främst av att elproduktionen kunnat anpassas till de förändrade förutsättningarna samtidigt som det varit en kundtillväxt under året där fler kunder köpt fler tjänster och produkter samt en hög grad av effektivitet i verksamheterna.



This file is sealed with a digital signature.
The seal is a guarantee for the authenticity
of the document.

Document ID:
8701ECA92C8045098FD5B45640040C49



RGI BLEV INTRESSANT FÖR ALLA

Värt att särskilt nämna i sammanhanget är den höga driftsäkerheten, där vårt elnät har haft en oplanerad avbrottsid om 9,67 minuter per kund och år, fjärrvärmens en tillgänglighet om 99,9 procent och GavleNet 99,9 procent.

Utblick 2023

Den starka resultat- och effektivitetsutvecklingen gör att Gävle Energi kan se fram emot 2023 med viss tillförsikt trots de utmanande omvärldsförutsättningarna.

Viktiga fokusområden inför 2023 är att hjälpa kunderna att hantera de dramatiskt ökade elpriserna och att fortsätta de pågående arbetena med att sammankoppla fjärrvärmäten i Sandviken och Gävle. Vi ska också bidra till att tillgängliggöra mer elektrisk effekt och samtidigt bidra till att öka flexibiliteten i effektnyttjandet samt utveckla investeringseffektiviteten givet de stora prisökningarna inom investeringsverksamheten.

Håkan Jönsson
Verkställande direktör



Flerårsöversikt

Koncernens och moderbolagets ekonomiska utveckling i sammandrag

Koncern	2022	2021	2020	2019	2018	2017	2016	2015	2014	2013
Rörelsens intäkter (mnkr)	1 523	1 334	1 125	1 182	1 171	1 087	1 061	1 017	1 006	1 050
Rörelseresultat (mnkr)	276	233	215	212	207	197	200	181	161	158
Resultat efter finansnetto (mnkr)	273	231	208	195	190	181	175	159	129	128
Nettomarginal	17,9 %	17,3 %	18,5 %	16,5 %	16,3 %	16,6 %	16,5 %	15,6 %	12,9 %	12,2 %
Resultat efter finansnetto/Anställd (tkr)	1 158	984	908	882	870	848	843	790	664	669
Balansomslutning (mnkr)	3 285	3 057	3 093	3 110	2 528	2 402	2 274	2 240	2 371	2 279
Eget kapital (mnkr)	1 576	1 469	1 518	1 456	1 413	1 330	1 200	1 148	1 219	1 058
Soliditet	48 %	48 %	49 %	47 %	56 %	55 %	53 %	51 %	51 %	46 %
Investeringar, brutto (mnkr)	279	240	257	221	287	303	244	176	128	110
Avkastning på eget kapital	17,9 %	15,5 %	14 %	13,6 %	13,9 %	14,3 %	14,9 %	13,4 %	11,4 %	12,5 %
Avkastning på sysselsatt kapital	11,9 %	10,0 %	8,6 %	9,0 %	10,2 %	10,5 %	11,0 %	9,8 %	8,3 %	8,6 %
Avkastning på totalt kapital	9,0 %	7,9 %	7,2 %	7,3 %	8,3 %	8,5 %	8,9 %	8,1 %	6,9 %	7,2 %
Medeltal anställda	236	235	229	221	219	213	208	201	195	191

Moderbolaget	2022	2021	2020	2019	2018	2017	2016	2015	2014	2013
Rörelsens intäkter (mnkr)	949	931	890	871	866	848	814	773	734	749
Resultat efter finansnetto (mnkr)	171	169	192	181	144	101	118	87	91	74
Nettomarginal	18,0 %	18,1 %	21,6 %	20,8 %	16,7 %	11,9 %	14,5 %	11,3 %	12,4 %	9,9 %
Balansomslutning (mnkr)	2 783	2 728	2 643	2 658	2 149	2 021	1 890	1 832	1 936	1 806
Soliditet	42 %	42 %	42 %	40 %	46 %	47 %	47 %	48 %	52 %	46 %
Avkastning på sysselsatt kapital	9,3 %	8,7 %	9,4 %	10,2 %	9,9 %	7,9 %	9,8 %	7,2 %	7,5 %	6,9 %
Medeltal anställda	236	235	229	221	219	213	208	201	195	191



HÅLLBARHETSREDOVISNING

Uppgifter inom parentes avser föregående år.

Inledning

Gävle Energi har verkat i och för Gävle i över 130 år. I dag bedriver bolaget verksamhet inom värme, kyla, energi-produktion, elnät, elhandel, kommunikation och energitjänster.

Bolaget har tre dotterbolag med olika äganden, Gävle Kraftvärme AB 100 procent, Gävle Energisystem AB 95 procent och Bionär Närvärme AB 59 procent.

Bolaget har dessutom tre intressebolag. De är Bomhus Energi AB 50 procent, för ång- och kraftvärmeleveranser, Gästrike Ekogas AB 49 procent som producerar och säljer biogas samt Norrsken AB 12,77 procent, som erbjuder datakommunikation via fibernät.

Bolagets framgång och drivkraft bygger på medvetna, långsiktiga satsningar på hållbarhet där god leveranssäkerhet, ekonomi, miljö, effektivitet och kvalitet är centrala faktorer. Det dagliga arbetet präglas av ett aktivt engagemang för samhällsutveckling och miljöarbete där samverkan och ett kundcentrerat arbetssätt är högt prioriterade. Bolaget erbjuder hållbar och trygg infraservice dygnet runt.

Styrning och organisation

Ägardirektiv

Bolagets ägare styr genom ägardirektiv. Där framgår bland annat att bolaget, med en helhetssyn på ekonomi, service och miljö, ska tillgodose behovet av produkter och tjänster från en affärsmässig grund. Bolaget ska med hög leveranssäkerhet bedriva produktion, distribution, köp, försäljning

och handel med el, värme, biogas, kyla och tele- och data-kommunikation samt därmed förenlig verksamhet. Särskild vikt läggs också på utveckling, samverkan och ett aktivt arbete med klimat- och miljöfrågor. Bolaget ska ha konkurrenskraftiga taxor och avgifter och investeringsverksamheten ska baseras på en helhetssyn.

Ägarens mål

Resultat efter finansiella poster, exklusive värdejusteringar, men före bokslutsdispositioner, ska vara 144 mnkr, varav minst 115 mnkr lämnas i utdelning/koncernbidrag till moderbolaget. Alla bolagen inom koncernen som ägs till mer än 50 procent har politiskt tillsatta styrelser som utses av Gävle kommunfullmäktige. Styrelsen beslutar budget, med investeringsplan, strategisk plan och policyer enligt gällande delegationsordning. Kommunfullmäktiges ställningstagande ska inhämtas när det gäller till exempel större investeringar, principiella taxekonstruktioner, bolagsförändringar och frågor av principiell beskaffenhet. Inom ramen för budget och verksamhetsplaner har VD och affärsområdeschefer rätt att ta beslut inom vissa nivåer och områden. Detta styrs av beslut och delegationsordningen.

Bolaget är miljö- och kvalitetscertifierat sedan 2006 och har under 2022 reviderats enligt ISO-standarderna 9001:2015 och 14 001:2015. De externa revisorerna har godkänt bolagets verksamhetsledningssystem och certifikaten kvarstår efter att åtgärder genomförts på de avvikelser som upptäcktes under certifieringsrevisionen.

Uppföljning och kontroller av hur bolaget följer lagar, regler och liknande sker bland annat genom internrevisioner, besiktningar, egenkontroller och via rapportering till tillsynsmyndigheter.



Strategisk plan

Vår strategiska plan, som antogs 2019, ligger till grund för den långsiktiga verksamhetsstyrningen. Under 2022 har bolagets alla verksamheter arbetat med verksamhetsstrategierna, som finns angivna i den strategiska planen, som en del av vardagen. Framdriften har rapporterats tertialvis.

Under året har bolaget, enligt plan, reviderat tillväxtstrategierna utifrån förändringar i omvärlden, marknaden och våra identifierade framgångsfaktorer. Rubrikerna på våra tillväxtstrategier är desamma, men vi har reviderat tidplaner och visst innehåll för att anpassa fokus i verksamheten till förändringar i omvärlden.

Bolagets vision, mission och affärsidé beskrivs i den strategiska planen med hjälp av the Golden Circle. Den här modellen medvetandegör för oss internt varför vi finns. Den skapar även utrymme för individuella svar på frågor som: Vad driver oss? Vad tror vi på? Varför kliver vi upp och går till jobbet varje morgon?

WHY – Varför finns vi?

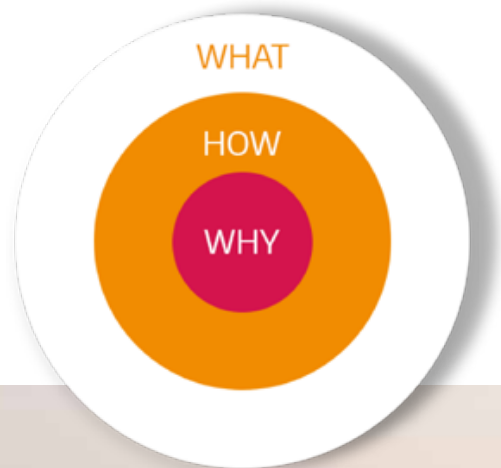
Vi möjliggör för invånare och företag att leva, bo och verka i Gävle och regionen på ett hållbart sätt.

HOW – Vad gör oss unika?

Genom vår erfarenhet och kompetens, i kombination med vår infrastruktur, skapar vi långsiktiga samarbeten och kundrelationer som främjar hållbar utveckling och tillväxt.

WHAT – Det vi erbjuder

Vi erbjuder hållbara tjänster och lösningar som bidrar till ökad livskvalitet och konkurrenskraft, både idag och i framtiden.



”Vi möjliggör för
invånare och företag att
leva, bo och verka
i Gävle och regionen
på ett hållbart sätt.”



This file is sealed with a digital signature.
The seal is a guarantee for the authenticity
of the document.

Document ID:
8701ECA92C8045098FD5B45640040C49

FAKTA & SIFFROR 2022

fyra

AFFÄRSOMRÅDEN
& FYRA SERVICEOMRÅDEN



FÖRNYBART I PROCENT:

100 FJÄRRVÄRME
99 BIONÄR
100 EL

1892

ÅRET VI GRUNDADE VÅRT
FÖRETAG



239

MEDARBETARE

124 236

KUNDAVTAL



273

MILJONER SEK
RESULTAT



38

PRODUKTIONSANLÄGGNINGAR
SOM PRODUCERAR

1049

GWh

6,4 procentenheter

HÖGRE KUNDNÖJDHET ÄN GENOMSnitt FÖR
ENERGIBOLAG I ANDRA MELLANSTORA STÄDER*

1,5

MILJARD SEK
NETTOOMSÄTTNING

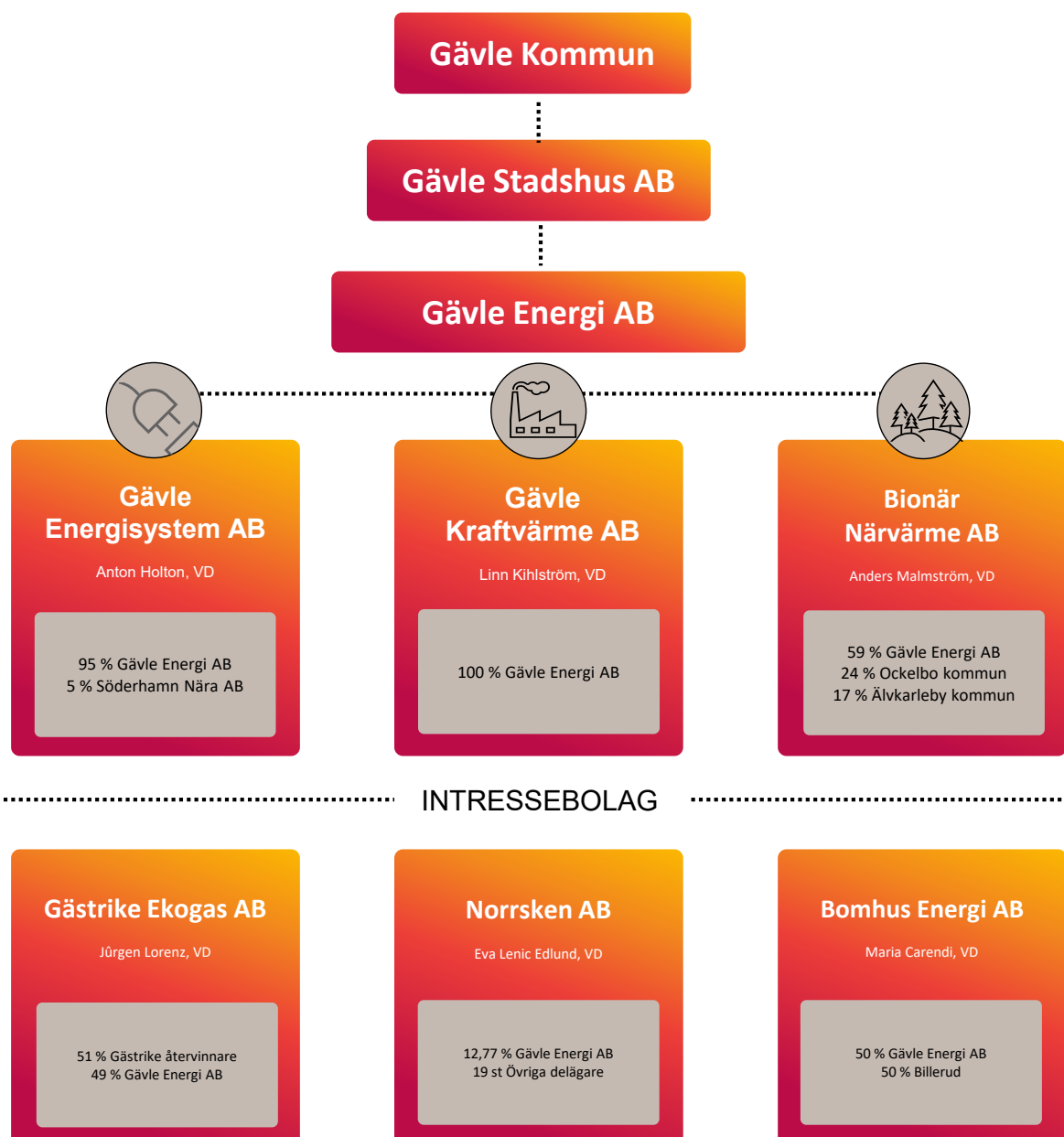
* För några följande energiföretag: Mälaren Energi, Tekniska verken i Linköping, Jönköping Energi, Umeå Energi, Tega Energi, VAB och Sundsvall Energi, NOVUS 2022



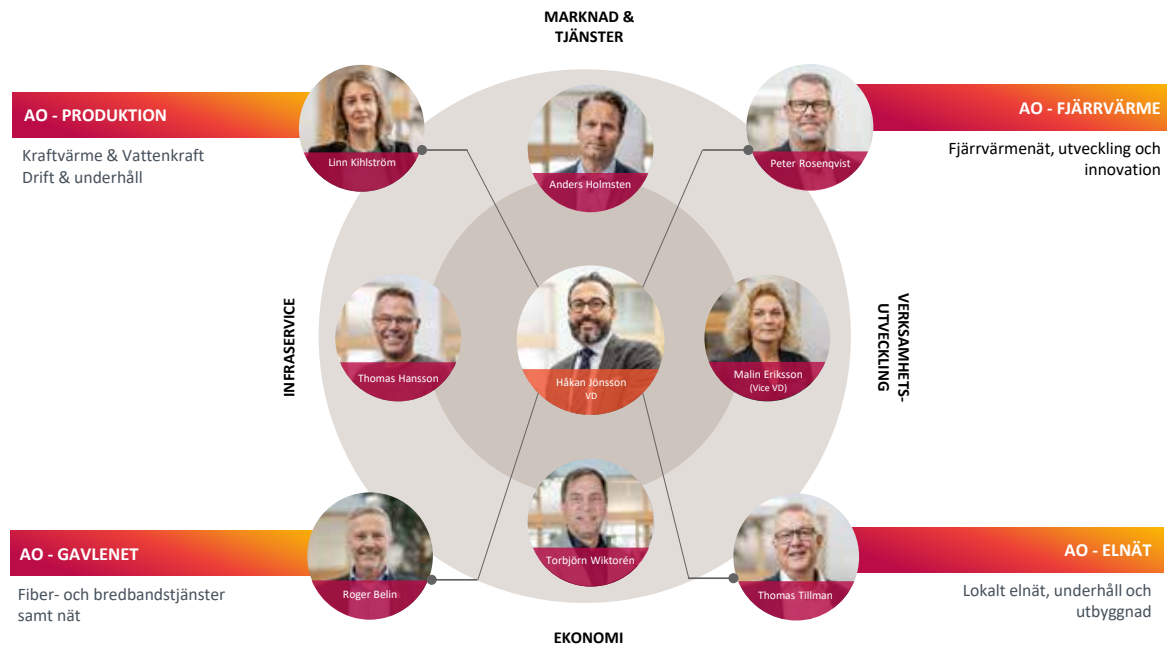
This file is sealed with a digital signature.
The seal is a guarantee for the authenticity
of the document.

Document ID:
8701ECA92C8045098FD5B45640040C49

Ägarförhållanden



Organisation



Uppdrag

*”Gävle Energi ska bidra till att utveckla Gävle till en av Sveriges bästa städer att bo och verka i, så som det beskrivs i Gävle kommuns vision 2025.
Bolaget ska generera hållbar ekonomisk avkastning och värdetillväxt”*



Globala målen för hållbar utveckling

Bakgrund

Förenta nationerna (FN) har beslutat om en Agenda 2030 för hållbar utveckling, med 17 globala mål och 169 delmål. De globala målen är integrerade och odelbara och balanserar de tre dimensionerna av hållbar utveckling: den ekonomiska, den sociala och den miljömässiga.

Med de globala målen har världens ledare förbundit sig att uppnå tre saker fram till år 2030: att avskaffa extrem fattigdom, att minska ojämlikheter och orättvisor i världen och att lösa klimatkrisen. Med hjälp av de globala målen är vi den första generationen som kan utrota fattigdomen och den sista att lösa klimatkrisen.

Bolaget arbetar varje dag för en ljus framtid och allt det som gör att vårt lilla hörn av planeten inte bara är en bra plats idag – utan också imorgon och många generationer framåt. En del saker kan vi göra själva, andra hjälps vi åt med och ibland är det någon annans idé som kan bli verklighet med stöd från oss. Både små och stora framsteg spelar en viktig roll och kan kopplas direkt till ett eller flera av de globala målen. Framsteg för en bättre morgondag helt enkelt.

Bolaget har en tydlig koppling till de globala målen med ett självklart och extra starkt engagemang i följande mål;

- 4. God utbildning för alla
- 5. Jämställdhet
- 7. Hållbar energi för alla
- 8. Anständiga arbetsvillkor och ekonomisk tillväxt
- 9. Hållbar industri, innovationer och infrastruktur
- 10. Minskad ojämlikhet
- 11. Hållbara städer och samhällen
- 12. Hållbar konsumtion och produktion
- 13. Bekämpa klimatförändringarna
- 15. Ekosystem och biologisk mångfald.

Under varje mål följer en kort förklaring kring målet som är hämtat från globalamalen.se.



Några exempel på våra kopplingar till de globala målen:

4. God utbildning för alla

Utbildning är en grundläggande mänsklig rättighet. Trots det beräknas fortfarande 774 miljoner människor i världen inte kunna skriva och läsa, varav två tredjedelar är kvinnor. Forskning visar att inkluderande utbildning av god kvalitet för alla är en av de viktigaste grunderna för välbefinnande, hälsa och jämställdhet i varje samhälle.

Utbildningssystem världen över måste möta människors behov under hela livet – från förskola, grundskola, gymnasium och högre utbildning, samt alla människors lika möjlighet till livslångt lärande som gynnar deltagande i arbets- och samhällsliv. Utbildning är nyckeln till välbefinnande och öppnar en värld av möjligheter som gör det möjligt för var och en av oss att bidra till ett hållbart samhälle.

Möjliggöra studier och arbete på distans

Efter pandemin är det en självklarhet att arbeta och studera på distans. GavleNet möjliggör det med fiber och bredband med få driftavbrott. Under 2022 hade GavleNet en tillgänglighet på 99,9 procent.

Praktikplatser och utbildningar

Vi har ett aktivt samarbete med högskola, forskning, gymnasium, grundskola och förskola.

Vårt arbete med praktik, som exempelvis Tekniksprånget och co-op, uppmärksammas av arbetsgivar- och branschorganisationer som ett gott exempel. Vi sitter även med i programråd och driver och påverkar utbildningar.

Tekniksprånget för framtida ingenjörer

Tekniksprånget, som namnet antyder, är ett praktikprogram för ungdomar som gått natur- eller teknikprogrammet på gymnasiet och är intresserade av att läsa vidare på en högre teknisk utbildning. Under fyra månader får de en chans att testa på yrket och få en insikt i vad en ingenjör gör.

– Våra lärare sa ofta att det är en stor brist på ingenjörer, men när man frågar vad man gör som ingenjör så var det egentligen inte någon som kunde ge ett bra svar, berättar Anna som är en tidigare Tekniksprångare hos Gävle Energi.

– Här får vi också se och testa mer än bara ingenjörsvrket, vi är runt i alla delar i organisationen vilket känns bra då det ger en bred bild av verksamheten, avslutar hon.



This file is sealed with a digital signature.
The seal is a guarantee for the authenticity
of the document.

Document ID:
8701ECA92C8045098FD5B45640040C49

5. Jämställdhet

Jämställdhet mellan kvinnor och män är en förutsättning för en hållbar och fredlig utveckling. Jämställdhet handlar om en rättvis fördelning av makt, inflytande och resurser. Alla former av våld, diskriminering och skadliga sedvänjor mot kvinnor och flickor drabbar såväl individen som hela samhället. Det har bevisats om och om igen att politisk, ekonomisk och social jämlikhet mellan kvinnor och män bidrar till alla dimensioner av hållbar utveckling.

Att leva ett liv fritt från våld och diskriminering är en grundläggande mänsklig rättighet och helt avgörande för att människor och samhällen ska utveckla sin fulla potential. I energibranschen är det idag en ojämn könsfördelning bland medarbetare där majoriteten av alla medarbetare är män.

Det går även att se en stor skillnad i traditionellt manliga och kvinnliga yrken. Som det lokala energibolaget vill vi bättre representera stadens invånare i kön och ursprung än vi gör idag.

I vår rekrytering och med våra praktiksatsningar arbetar vi för att bidra till en mer jämställd arbetsmarknad. Bolaget arbetar aktivt för att den marknadsföring och den kommunikation som produceras av bolaget ska spegla samhället utifrån etnicitet, ålder, kön och funktionsvariationer.

Ett exempel för att främja jämställdhet i tidigare mansdominerade yrken är den teknikprao där flickor i årskurs 8 under två dagar besökte avdelningen webbutveckling IT. Syftet är att få fler flickor intresserade av teknik och IT för att sedan välja att studera vidare inom området. Eleverna togs emot av de kvinnliga medarbetare som idag arbetar med IT och digital utveckling på bolaget.

Vi har en partssammansatt grupp som jobbar med åtgärder i likabehandlingsplanen och som varje år tar fram åtgärder för att jobba med dessa frågor. Arbetet följs upp bland annat genom mätning från nyckeltalsinstitutet via nyckeltalet Jämix, där vi under året har höjt vårt resultat och numera är bland de topp tio procent arbetsgivare som medverkar.

8. Anständiga arbetsvillkor och ekonomisk tillväxt

Idag befinner sig mer än hälften av världens arbetstagare i osäkra anställningar, ofta med dålig lön och begränsad tillgång till både utbildning och socialförsäkringar. Under de kommande 20 åren väntas dessutom den globala arbetskraften öka med 800 miljoner människor vilket kräver stora ansträngningar för att skapa nya jobb som också är hållbara för människa och miljö.

Anständiga arbetsvillkor främjar en hållbar ekonomisk tillväxt och är en positiv kraft för hela planeten. Vi måste skydda arbetstagarnas rättigheter och en gång för alla stoppa modernt slaveri, människohandel och barnarbete. Genom att skapa goda förutsättningar för innovation och entreprenörskap samt säkerställa anständiga arbetsvillkor för alla gynnas en hållbar ekonomisk tillväxt som inkluderar hela samhället.

Vi arbetar säkert eller inte alls

Arbetet med säkerhet fortsätter att få ett allt tydligare fokus i verksamheten. Rapporteringen av tillbud och riskobservationer fortsätter att öka vilket är ett bra verktyg för att förebygga och minimera risken för olyckor.

Medarbetare förväntas aktivt bidra till en god arbetsmiljö och chefer förväntas agera goda förebilder.

De riktlinjer som finns inom säkerhetsarbetet tar även upp vilka mål det finns för arbetsmiljön och vad alla kan göra för att bidra till att nå dem. Ett strukturerat och tydligt arbetsmiljöarbete skapar trygghet i organisationen.

10. Minskad ojämlikhet

Grunden för ett hållbart samhälle är en rättvis fördelning av resurser och såväl ekonomiskt, socialt och politiskt inflytande isamhället. Globala målens ledord är Leave No One Behind och mål 10 belyser vikten av att verka för ett samhälle där ingen lämnas utanför i utvecklingen.

Ett jämlikt samhälle bygger på principen om allas lika rättigheter och möjligheter oberoende av till exempel kön, etnicitet, religion, funktionsvariation, ålder och annan ställning. Även om många länder har haft en positiv ekonomisk utveckling med minskad fattigdom under de senaste decennierna, så har klyftorna ökat både inom och mellan länder. Jämlikhet minskar risken för konflikter och främjar alla människors möjlighet att delta i och påverka samhällsutvecklingen.

Gamla mätare ger betydelsefull sysselsättning

Till Enheten för daglig verksamhet (EDV) kommer personer med olika funktionsvariationer för att bland annat få utföra arbetsuppgifter som går att anpassa efter förmåga och dagsform. Att demontera Gävle Energis gamla mätare är en uppgift som ger fler en meningsfull och viktig sysselsättning. Samarbetet mellan Gävle Energi och EDV startade för snart fyra år sedan. I början hölls en introduktion där man steg för steg gick igenom hur mätarna skulle hanteras och Gävle Energi försåg EDV med de verktyg som behövdes.

– De som demonterar mätarna är nu så pass duktiga att de lär sig av varandra eller genom att följa instruktionerna som tagits fram, säger Peter Storm, arbetsledare på Gävle Energi. Just nu väntar vi in fler mätarytten för att kunna leverera gamla mätare till EDV och fortsätta samarbetet under nästa år, lägger han till.

Drivkraftsfonden

Genom Drivkraftsfonden kan vi på olika sätt stödja och bidra till det som är positivt för de som bor och verkar i Gävle. Vi vill helt enkelt lyfta fram eldsjälar och vardagshjältar, och tillsammans arbeta för ett bättre och mer hållbart samhälle.

Under året har vi bland annat bidragit med belysning till Åbyvallen, fiberanslutning till en byförening, flytvästar till Gävle Segelsällskap och stöd till Julhjälpen.



4 GOD UTBILDNING
FÖR ALLA

5 JÄMSTÄLLDHET

8 ANSTÄNDIGA
ARBETSVILLKOR
OCH EKONOMISK
TILLVÄXT

10 MINSKAD
OJÄMLIKHET



This file is sealed with a digital signature.
The seal is a guarantee for the authenticity
of the document.

Document ID:
8701ECA92C8045098FD5B45640040C49

Bandyfritids ger morgondagens stjärnor

Vi är med och bidrar till att Skutskärs IF Bandy kan ge barn och ungdomar en chans att testa på skridskor och spela bandy.

– Målsättningen är att alla ska få åka skridskor. Bandy spelare får de bli om de vill och tycker det är kul, säger Johannes Siirtola, bandy spelare i Skutskärs IF Bandy. En del barn har inte råd med utrustning eller kommer från länder där de aldrig har sett is och snö tidigare. Initiativet möjliggör att alla som vill får vara med, oavsett bakgrund.

Boskola för nyanlända

Sedan våren 2015 har vi tagit emot besök av nysvenskar på kraftvärmeverket Johannes i projektet Boskolan. Det är ett samarbete mellan flera bolag i Gävle kommun tillsammans med Svenska För Invandrare (SFI) och Arbetsmarknadsenheten (AME). Under 2022 har studiebesöken haft ett uppehåll i efterdyningarna av pandemin, men alla inblandade ser fram emot att ta upp projektet igen under 2023. I Boskolan får den som är ny i Sverige en inblick i det svenska samhället och hur vi tillsammans kan arbeta med miljöfrågor, bland annat hur vi spar energi, sopsorterar och spar vatten.

Ett bättre Gävle

Vi är delaktiga i initiativet Ett bättre Gävle, som är en del av Gefle IFs verksamhet. Föreningen ska tillsammans med andra aktörer verka för ett bättre samhälle. Strategin utgår från principen "Allt börjar med dig". Var och en kan vi åstadkomma begränsade förändringar, men tillsammans kan vi göra en verklig skillnad för liv, hälsa och miljö.

Några av projekten inom Ett bättre Gävle är bland annat rastfotboll, nattfotboll och summercamp. Projekten ska bidra till att barn och ungdomar växer upp i en trygg och inkluderande miljö, oavsett kön, etnicitet eller socioekonomisk bakgrund.



Genom fotbollen, som är en av världens största idrotter, skapar man en naturlig mötesplats som integrerar och förenar. På både sport- och höstlovet genomfördes också fotbollsturneringar med blåljuspersonal där ungdomarna fick möta polis och räddningstjänst i en fotbollsmatch.

Innebandy för alla

I slutet av 2021 gick vi med som huvudsponsor för turneringen World Cup Volt Hockey. Turneringen är världens första unika elhockeytävling och gick av stapeln i Gävle september 2022. 24 lag från sex olika länder var med i turneringen.

- Det är en enorm glädje för många att hitta en lagidrott som man kan vara en del av, säger Johanna Mårtensson som spelar i KF Heros. Elinnebandy är en unik idrott som alla kan delta i, fortsätter hon. Bara du kan röra handen och förstå spelet så kan du vara med.

- Svensk innebandy ska vara någonting mer, vi vill vara mer än en sport och World Cup Volt Hockey ska också vara någonting mer än bara ett Parasport-evenemang. Tillsammans med våra huvudpartners är målsättningen att skapa ett hållbart, grönt, innebandyevenemang i världsklass. Det här partnerskapet är otroligt viktigt för oss, säger Christer Ringh, initiativtagare för World Cup Volt Hockey.

7. Hållbar energi för alla

Tillgång till hållbar, tillförlitlig och förnybar energi och rena bränslen är en förutsättning för att kunna möta flera av de utmaningar världen står inför idag som fattigdom, klimatförändringar och en inkluderande tillväxt. En stor del av jordens befolkning har inte tillgång till el, samtidigt som efterfrågan på energi globalt väntas öka med 37 procent till år 2040.

En stor andel av våra utsläpp av växthusgaser kommer från sättet vi utvinner, omvandlar och använder fossil energi, men förnybara energilösningar blir billigare, mer tillförlitliga och effektivare varje dag. Genom att ändra hur vi producerar och konsumerar energi kan vi säkerställa tillgång till el och energitjänster för alla utan att vi skadar vår planet.

Vi erbjuder el och värme från 100 procent förnybara källor så som sol, vind, vatten och biobränsle. Vi har ökat med 68 elhandelsavtal under året, vilket innebär att flera kunder har tillgång till uteslutande 100 procent förnybar energi.

Optimal värme en vinst för klimat och kunder

Flera fastighetsbolag och bostadsrättsföreningar i regionen använder sig av tjänsten Optimal värme, ett sätt att energioptimera sina fastigheter och sänka sina energikostnader. Under 2021 projekterade avdelningen Energitjänster för att ansluta flera fastigheter både från privata och kommunala fastighetsägare. Genom att installera temperaturgivare i lägenheterna kan man styra medelvärdet från inomhusgivarna, och på så vis få en jämn värme genom alla lägenheter och lokaler.



Batterilager - nästa steg

För att elnätet ska fungera så måste det vara i balans - produktion och användning måste vara på samma nivå i varje ögonblick. I takt med att både produktion och användning blivit mer varierande ökar behovet av resurser som kan bidra till stabilitet. Batterilager är en sådan typ av resurs, och bolaget har därför under året initierat två stycken projekt med kommersiella batterier. Ett av dessa batterier är dessutom mobilt, vilket ökar användningsområdet ytterligare. Vi ser också över möjligheten att leverera batterilösningar till privatmarknaden, och då gärna i kombination med solceller och fordonsladdning.

Sälj tillbaka överskottet till oss

Vi tycker att alla ska kunna producera sin egen el genom till exempel solceller eller från ett eget vindkraftverk, så kallad mikroproduktion. Numera går det dessutom att ansluta sin anläggning till elnätet för att kunna sälja ett överskott av el. Producerar du som elhandelskund hos oss mer el än du behöver, så kan vi köpa in överskottet och använda det till andra kunder. Elnätsbolaget har totalt 743 (397) anslutna solcellsanläggningar. Under 2022 anslöt vi 346 (148) nya anläggningar. Ökningen tyder på ett fortsatt högt intresse för att sälja tillbaka eventuell överskottsel.

Träffa en av våra solcellsfamiljer

Under 2019 startade vi ett pilotprojekt där tio familjer fick testa en ny solcellsprodukt för villaägare. Under de senaste åren har projektet följts upp och en av familjerna som får energi från solcellerna på sitt villatak är familjen Zarotti.

- Jag tror att det är en vanlig missuppfattning att det är för mörkt och kallt i Sverige för att kunna producera el från solceller. Det stämmer inte, berättar Andreas Zarotti. Han upplever också att familjen har ändrat beteende något sedan de börjat producera egen el. Med tanke på att elen produceras dagtid så försöker de köra exempelvis tvätt- och diskmaskin på dagen istället för på kvällen.

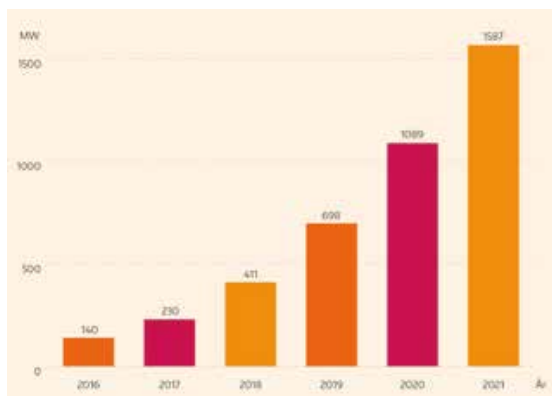


Andreas familj är några av de som installerat solceller.

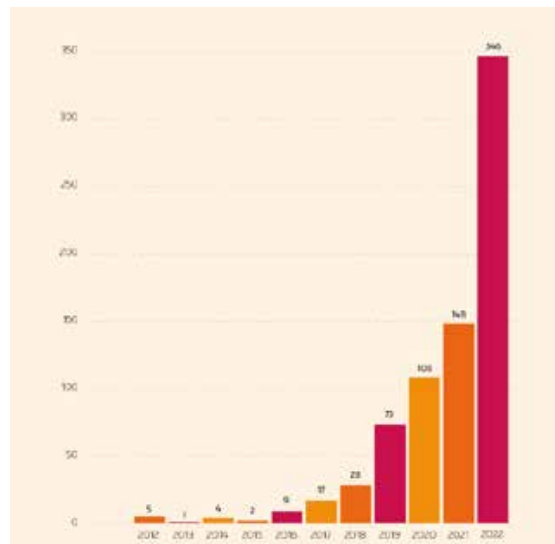
Naturvårdsverket har räknat ut att en tredjedel av den el vi producerar idag skulle kunna komma från solet om vi satte solceller på alla lämpliga tak. På bolagets hemsida finns en solkarta, där du enkelt kan se förutsättningarna för just ditt hus.

Under 2022 har vi installerat 31 (23) stycken nyckelfärdiga anläggningar hos villakunder. På grund av långa leveranstider och arbete med att kvalitetssäkra underentreprenörer har bolaget beslutat att för tillfället inte ta in fler intresseanmälningar för solceller.

Utöver de 31 anläggningarna har även ett antal större solcellsanläggningar installerats, bland annat vid Hemlingborg, Bergby centralskola och Brynässkolan.



Installerad effekt för nätanslutna solceller, per år, riket. Energimyndigheten.se.



Antalet anslutna mikroproduktionsanläggningar på årsbasis, Gävle Energi.



7 HÅLLBAR ENERGI
FÖR ALLA



9 HÅLLBAR INDUSTRI,
INNOVATIONER OCH
INFRASTRUKTUR



11 HÅLLBARA STÄDER
OCH SAMHÄLLEN



12 HÅLLBAR
KONSUMTION OCH
PRODUKTION



This file is sealed with a digital signature.
The seal is a guarantee for the authenticity
of the document.

Document ID:
8701ECA92C8045098FD5B45640040C49

9. Hållbar industri, innovationer och infrastruktur

En fungerande och stabil infrastruktur är grunden för alla framgångsrika samhällen. För att möta framtida utmaningar som vi människor och vår planet står inför måste våra industrier och infrastrukturer göras mer inkluderande och hållbara.

Innovation och teknologiska framsteg är nyckeln till att finna hållbara lösningar för såväl ekonomiska som miljömässiga utmaningar. Det bidrar dessutom till att skapa nya marknader och arbetstillfällen som kan bidra till en effektiv och jämlik resursanvändning. Att investera i hållbara industrier, forskning, miljövänlig teknik och innovation är alla viktiga sätt att skapa förutsättningar för en hållbar utveckling.

Projekt om koldioxidlagring

Under 2021 beviljade Energimyndigheten Gävle Energi och Gävle Hamn ett ekonomiskt stöd på 2,7 miljoner kronor. Stödet har under 2022 använts till en förstudie som utrett möjligheterna att fånga in, transportera och mellanlagra koldioxid. Projektet kan komma att sätta Gävleborg på kartan nationellt, och i förlängningen bidra till att hela vår exporttunga region blir en koldioxidsänka. Arbetet i genomförbarhetsstudien kommer fortsätta första halvåret 2023.

Energieffektivisering i fastigheter och anläggningar

Både bolagets kontor på Näringen, Fören, och anläggningen för fjärrkyla, Bore, har solceller på taket. De respektive installationerna står för en del av energibehovet för de olika fastigheterna.

Ett annat exempel är den rökgaskondensatrensning som installerades på kraftvärmeverket Johannes under 2020. Rökgaskondenseringen utvinner värmeenergi ur de fuktiga rökgaserna och reningsutrustningen har inneburit en halvering av förbrukningen av kommunalt vatten per producerad MWh värme och el. Även förbrukningen av kemikalier så som ammoniak och lut har minskat betydligt.

Även Bomhus Energi arbetar fortlöpande med att energimässigt, miljömässigt och ekonomiskt förbättra anläggningen och dess driftsförutsättningar. Det har visat sig att det finns möjligheter att ytterligare höja den befintliga pannans effekt för att under perioder producera mer energi. Behovet kan uppstå beroende på kallare väderlek eller störningar i någon annan produktionsanläggning som är ansluten till Bomhus Energis produktionsanläggning.

Under 2022 sökte och erhöll Bomhus Energi ett miljötillstånd som medger en ökning av den möjliga maximala tillförda

panneffekten från 190 MW till 230 MW i den befintliga anläggningen.

Artificiell intelligens - ny medarbetare på elnät

Med hjälp av drönare och artificiell intelligens får vi en tydlig bild av underhållsbehovet på elnätet.

– Vi var bland de första som använde den här metoden i Sverige, berättar Johan Öberg, underhållschef för elnät. Det var vi och ett annat av de större energibolagen. 2020 gjorde vi första flygningen med drönare och i vår år det fjärde gången som vi flyger hela nätet, berättar han.

Egentligen är det inte drönarflygningen i sig som är så unik, utan den teknik som ligger bakom. Företaget samlar på sig data från tusentals timmars flygtid och lär sedan en artificiell intelligens (AI) att upptäcka fel eller brister. Ju mer data man har, desto smartare blir tekniken. I början kunde man se saknade stolptak men idag identifierar programmet om det är en liten vingmutter som saknas. Man har också gjort flygningar med en värmekamera för att upptäcka till exempel dåliga kontaktytor, som då skapar värme när elektroderna passerar.

– Den största vinsten med systemet är att vi kan planera underhållet på ett bättre sätt, säger Johan. Vi hittar fel som annars kan ligga och "gro till sig" och ha stor påverkan på kunder.

Fjärrvärmeledning mellan Gävle och Sandviken

Ett unikt projekt pågår för att koppla samman fjärrvärmenäten i Sandviken och Gävle. Den över 20 km långa fjärrvärmeledningen etableras av Gävle Energi i samverkan med Sandviken Energi. Genom att binda samman kommunernas ledningar får både Gävle och Sandviken tillgång till fjärrvärme från 100 procent förnybara energikällor.

I regionen får vi också en ökad elproduktion, färre bränsletransporter, positiva effekter på bränslemarknaden och möjlighet att ta vara på restvärme. Energin från industrin, som annars skulle ha gått till spillo, motsvarar en uppvärmning av 27 500 normalvillor* varje år.

Projektet möjliggörs genom ett investeringsstöd från Klimatklivet, Naturvårdsverkets satsning på investeringar som minskar utsläpp av koldioxid och andra gaser som påverkar klimatet.

I maj 2022 var det byggstart av projektet och man är nu ungefär en fjärdedel in i utförandefasen. Fjärrvärmeledningen planeras vara i drift till vintersäsongen 2024/2025.

*En normalvilla i Gävle Energis nät med snittförbrukning 20 MWh per år.



Samförläggning med råvattenledning

I Gävle och Sandviken är det en stark tillväxt, med nya bostadsområden, företagsetableringar och nya industrier. Infrastrukturen som fjärrvärme och vatten är grundläggande för att vi ska ha en stabil tillväxt och en god livsmiljö.

– I projektet att binda samman Gävle och Sandvikens fjärrvärmenät har vi idag en god regional samverkan mellan kommunerna och de kommunala energibolagen, säger Peter Rosenkvist, affärsområdeschef fjärrvärme Gävle Energi. Nu hälsar vi Gästrike Vatten välkomna i projektet för att samförlägga en råvattenledning på delar av sträckan, fortsätter han.

Fjärrvärmeledningen kommer att gå mellan kraftvärmeverket Johannes i Gävle och kraftvärmeverket Björksätra i Sandviken. På sträckan Gävle till Forsbacka kommer Gästrike Vatten, som en del av ett större infrastrukturprojekt, samtidigt lägga ned en råvattenledning.

– Genom samförläggningen så nyttjar man marken på ett mer effektivt sätt, säger Peter. Det innebär färre störningar för markägare och allmänheten eftersom flera ledningar läggs i samma schakt vid samma tillfälle. Sen är det också ekonomiskt fördelaktigt, fortsätter han.

11. Hållbara städer och samhällen

Över hälften av världens befolkning bor i urbana områden, och andelen väntas stiga till 70 procent år 2050. Växande städer kan skapa nya möjligheter för ekonomisk tillväxt, men kan också bidra till ökade sociala klyftor och påfrestningar på ekosystem. Den snabba och stora inflyttningen till städer ställer nya krav som behöver bemötas på ett ekologiskt, ekonomiskt och socialt hållbart sätt.

Hållbar stadsutveckling omfattar hållbart byggande och hållbar planering av bostäder, infrastruktur, offentliga platser, transporter, återvinning och säkrare kemikaliehantering som i sin tur kräver ny teknik och samarbete mellan flera sektorer. Inkluderande och innovativ stadsplanering behövs för att göra städerna säkra och hållbara för framtiden.

Gavleåns vatten ger klimatsmart kyla

Vi nyttjar naturens egna resurser för att producera fjärrkyla där vi lånar kallt vatten från Gavleån och lämnar tillbaka det lite varmare. Den storskaliga produktionen är resurssnål och effektiv och tar också största tänkbara hänsyn till miljön. När stadsnätet är färdigbyggt 2023-2024 så förväntas projektet, jämfört med satellitlösningar, ha bidragit med en reduktion av CO₂ på cirka 75 procent i centrala Gävle.

Ladda smartare

Under året fortsatte bolaget att utveckla laddningsinfrastrukturen i Gävle. Gävle Energi äger och förvaltar 224 laddplatser inom Gävle kommun. Betalsystemet för publik

fordonsladdning där man kan betala via app, betalkort eller faktura har under 2022 kompletterats med ett laddkort där kunderna får sina laddningar specificerade på elfakturan. För bostadsrättsföreningar och företag har det också tagits fram en betalösning där bolaget fakturerar dem som laddar och föreningen eller företaget sätter priset för laddningen.

Försäljningen av laddboxar till privatkunder har varit fortsatt hög under året. Under 2022 levererades 154 laddboxar, vilket är nästan dubbel så många som året innan då motsvarande siffra var 78.

12. Hållbar konsumtion och produktion

Vår planet har försett oss med ett överflöd av naturresurser, men vi människor har inte nyttjat det på ett ansvarsfullt sätt och konsumerar nu långt bortom vad vår planet klarar av. Visste du exempelvis att 1/3 av den mat som produceras slängs? Att uppnå hållbar utveckling kräver att vi minskar vårt ekologiska fotavtryck genom att ändra hur vi producerar och konsumerar varor och resurser.

Hållbar konsumtion innebär inte bara miljöfördelar utan även sociala och ekonomiska fördelar såsom ökad konkurrenskraft, tillväxt på såväl den lokala som globala marknaden, ökad sysselsättning, förbättrad hälsa och minskad fattigdom. Omställning till en hållbar konsumtion och produktion av varor är en nödvändighet för att minska vår negativa påverkan på klimat, miljö och människors hälsa.

Klimat- och resurseffektiv värmeproduktion

Med vårt fokus på energieffektivisering och omställningen till en än mer hållbar energiproduktion gör vi det enkelt för konsumenterna att välja rätt. Vår värmeproduktion är bland de allra klimat- och resurseffektivaste i Sverige, enligt branschorganisationen Energiföretagen Sverige. Under 2022 stod restvärmen för 41 procent av produktionsmixen för fjärrvärme. Energi som annars hade gått till spillo. Läs mer under Miljö på sidan 28.

Hållbara inköp

Som det lokala energibolaget upphandlar och köper vi in många tjänster och produkter från olika leverantörer. Därför är det viktigt att ha med hållbarhetsaspekten i alla inköp som görs. Under året höll bolagets inköpsansvarige en repetitionsutbildning för alla medarbetare som gör olika typer av inköp och upphandlingar. Utbildningen innehåller bland annat en påminnelse om vikten av att ställa hållbarhetskrav i dessa sammanhang.

Bolaget arbetar aktivt med att öka andelen hållbarhetskrav i sina upphandlingar. Under året har vi exempelvis ställt krav på återanvändning av massor och fossilfria transporter. Även krav vad gäller lön, arbetstider och semester ingår i upphandlingarna.



Minskad klimatpåverkan från IT-produkter

Datorer, mobiltelefoner och annan it-teknik är viktiga arbetsredskap för de allra flesta företag. Men visste du att de också har en stor klimatpåverkan? Bolaget köper in produkter som ska hålla länge, som kräver lite underhåll och där det är möjligt, har en miljömärkning.

- Vi köper nästan uteslutande datorer från ett märke som arbetar med återvunnet PCC-material, som plast och naturmaterial, berättar Timmy Jönsson, IT-tekniker på Gävle Energi. Det kan bland annat handla om högtalarhölje, batterifacket och adaptern. Datorerna är certifierade enligt flera olika miljöstandarder.

Digitala lösningar för energieffektivisering

Under 2021 lanserades en ny app och nya Mina Sidor där kunden enkelt kan följa sin energianvändning och sina kostnader. Under 2022 ökade antalet användare i snabb takt och nu har över 15 000 kunder skapat ett konto. Åskådliggörandet av kundernas energianvändning skapar förutsättningar och incitament för att skapa nya smarta energivanor.

I appen lanserar vi löpande funktioner där man exempelvis kan styra sitt smarta hem, ladda elbilen eller ta del av information från den smarta staden via LoRa-nätverk.

För att kunna följa sin energianvändning pågår just nu ett flerårigt projekt för att byta ut alla elmätare i vårt elnät. Det kommer att ge alla våra elnätskunder möjligheten att följa sin elanvändning, men även att koppla till smarta hem-funktioner till sina elmätare. 2022 var dock ett år med komponentbrist som saktade ner utbytestakten på elmätarna. Stor del av året har därför handlat om att stödja våra kunder med smarta mätare för energisparlösningar eller uppgraderingar efter installation av solceller.

Matsvinn som en resurs

Vi är en stolt partner till Matakuten i Gävle. Det lokala initiativet tar varje år tillvara på över 200 ton mat som annars skulle slängas. Maten skänks av butiker, storkök och andra organisationer och företag och delas ut till de människor som akut behöver hjälp.



2



This file is sealed with a digital signature.
The seal is a guarantee for the authenticity
of the document.

Document ID:
8701ECA92C8045098FD5B45640040C49

13. Bekämpa klimatförändringarna

Klimatförändringarna är ett verkligt och obestridligt hot mot hela vår civilisation. Utsläppen av växthusgaser fortsätter att stiga och som följd riskerar vi att nå en genomsnittlig global uppvärmning som överstiger två grader, vilket skulle få allvarliga konsekvenser för ekosystem, havsförsurning, mänsklig säkerhet, matproduktion, vattentillgång, hälsa och ökad risk för naturkatastrofer.

Effekterna är redan nu synliga och kommer att bli katastrofala såvida vi inte agerar nu. Genom utbildning, innovation och efterlevnad av våra klimatförpliktelser kan vi göra nödvändiga förändringar för att skydda planeten. Dessa förändringar ger också stora möjligheter att modernisera vår infrastruktur som kommer att skapa nya arbetstillfällen och främja välbefinnande över hela världen.

Samarbete med industrin

Vi är en viktig del för en hållbar tillväxt i Gävle och regionen. Med vår infrastruktur, erfarenhet och kompetens deltar vi aktivt i arbetet för att bekämpa klimatförändringarna. Samarbetet med Bomhus Energi är ett bra exempel på att delade nyttor och vinster leder till minskad miljöpåverkan.

Projektet minskade den årliga fossiloljeförbrukningen i det gemensamma systemet med 20 000 m³/år. Det innebär att klimatpåverkan minskade med drygt 60 000 ton per år.

Vi är i dag, i stort sett, fossilfria i fjärrvärmeproduktionen. Läs mer om projektet under Miljö på sidan 28.

15. Ekosystem och biologisk mångfald

Hållbara ekosystem och biologisk mångfald är grunden för vårt liv på jorden. Att tillgodose mänsklighetens behov av livsmedel, energi, vatten, mineraler och råmaterial utan att skada den biologiska mångfalden och säkerställa hållbart nyttjande av ekosystemtjänster är en avgörande utmaning för vår överlevnad.

Ekosystem på land såsom skogar, våtmarker, torrmarker och berg utgör livsmiljöer för miljontals arter samtidigt som de renar luft och vatten. Markförstöring och avskogning leder till ökade halter av växthusgaser och hotar såväl klimatet som djurarters överlevnad. Visste du exempelvis att populationerna av vilda ryggradsdjur har minskat med 60 procent på 44 år? Vi är alla en del av jordens ekosystem och spelar alla en viktig roll för att bevara livsmiljöer som säkerställer överlevnad av växt- och djurarter på land.

Verksamhet i och kring Gävles år

Kring vattenkraften i Gavleån finns förslag framtagna för fiskvägar och omlöp vid Strömdalens vattenkraftverk. Med utgångspunkt från förslagen har Gävle Energi under året, i samarbete med Gävle kommun, påbörjat arbetet med hur dessa ska kunna utformas.



This file is sealed with a digital signature. The seal is a guarantee for the authenticity of the document.

Document ID:
8701ECA92C8045098FD5B45640040C49



Ålfällan vid Forsbacka vattenkraftverk.

Under 2022 har dessutom Gävle Energi, tillsammans med länsstyrelsen, tagit fram en strategi och en plan för att säkra ålens start på sin vandring ut till havet. Ett resultat av detta är att en ålfälla har placerats vid Forsbacka vattenkraftverk under hösten. Läs mer under Miljö på sidan 31.

Sveriges miljömål

Målet för det svenska miljöarbetet är att vi till nästa generation ska lämna över ett samhälle där de stora miljöproblemen är lösta. För att vi ska uppnå detta generationsmål arbetar Sverige såväl internationellt, nationellt, regionalt och lokalt. Den svenska miljöpolitiken stämmer bra överens med bolagets arbete och intentioner. Gävle kommun har antagit ett miljöstrategiskt program (MSP) med skarpa miljö- och klimatmål som baseras bland annat på de globala hållbarhetsmålen i Agenda 2030. Gävle Energis verksamhet omfattas av de tre målområdena i MSP: Klimatneutralt Gävle, Ren och giftfri vardag samt Ekosystemtjänster.



Figuren ovan visar de styrande dokumenten från globalt till lokalt för Gävles miljöarbete.



This file is sealed with a digital signature. The seal is a guarantee for the authenticity of the document.

Document ID:
8701ECA92C8045098FD5B45640040C49

Policyer och riktlinjer i hållbarhetsarbetet

För den strategiska inriktningen i hållbarhetsarbetet har bolaget ett antal policyer som beslutats av styrelsen. Hållbarhetspolicyen innefattar samtliga hållbarhetsområden och redovisas här i sin helhet. För att tydliggöra arbetssätt finns även ett antal riktlinjer. Riktlinjer anger ramarna för vårt handlingsutrymme i en viss fråga eller område och konkretiserar de krav vi har att förhålla oss till.

Bolagets ansvar och övergripande hållbarhetsarbete

Bolagets åtagande vad gäller ansvar i hållbarhetsfrågorna är viktiga i såväl affärer som i det kommunala samarbetet och i medarbetarfrågorna. Hållbarhetsarbetet förknippas tydligt med god ekonomi och långsiktighet, vilket skapar

förutsättningar att genomföra investeringar och bidra till arbetet med att nå de globala målen. För styrning och ledning av hållbarhetsarbetet finns ett antal styrande dokument.

Under året infördes ett visselblåsarsystem där anställda anonymt kan uppmärksamma organisationen på missförhållanden inom verksamheten. Systemet ska tydliggöra allas ansvar att gemensamt uppmärksamma problem och områden där vi som organisation eller våra anställda inte följer rådande lagar eller inte fullt ut lever efter våra riktlinjer. Systemet blir också en påminnelse om organisationens ansvar att tydliggöra vilka regler som gäller och vad som förväntas av de anställda. Sammantaget ska visselblåsarsystemet stärka en kultur där problem adresseras och diskuteras.



This file is sealed with a digital signature.
The seal is a guarantee for the authenticity
of the document.

Document ID:
8701ECA92C8045098FD5B45640040C49

Hållbarhetspolicy

Ansvar

Vi tar ansvar för hållbarhet i alla delar i verksamheten. På ett affärsmässigt sätt ska bolaget aktivt delta i utvecklingen av hållbara och effektiva energi- och tekniklösningar i form av el, värme, biogas, kyla, tele- och datakommunikation och där tillhörande energitjänster.

Hållbarhet för oss

Hållbar utveckling tillgodoser dagens behov utan att äventyra kommande generationers behov. Vi har en helhetssyn på ekonomi, service, säkerhet och miljö för att möta behovet av produkter och tjänster hos olika kundkategorier utifrån en affärsmässig grund. Bolagets miljömässiga och sociala ansvarstagande går hand i hand med dess konkurrenskraft och långsiktiga lönsamhet.

Genom samarbete och systematiskt arbete tar vi ansvar för samhällsnyttan och främjar en långsiktigt god samhällsutveckling.

Bolaget stimulerar medarbetarna till engagemang och ansvar i hållbarhetsarbetet genom delaktighet, utbildning och information. Lagkrav, andra myndighetskrav och ägardirektiv utgör grunden i hållbarhetsarbete.

Miljö – minska vår egen och andras påverkan

Bolagets produkter och tjänster ska bidra till en ökad resurs-effektivitet och minskad klimatpåverkan och miljöbelastning.

Socialt ansvarstagande

Genom att stödja sociala initiativ, samverka och skapa ett lokalt engagemang bidrar vi till en trygg, inkluderande och utvecklande tillvaro för dem som bor, lever och verkar i vårt område.

God arbetsmiljö

Bolaget säkerställer en god och trygg arbetsmiljö i verksamheterna genom ett systematiskt arbetsmiljöarbete som bygger på delaktighet och ansvar.

Etik – vi ställer krav på oss själva och våra leverantörer

Vår värdegrund är utgångspunkten för vårt agerande. Den representerar de normer och förhållningssätt som bolaget tror på och står för. Bolaget tar avstånd från mutor.

Vi har tydliga riktlinjer med syfte att vägleda medarbetare till ett gemensamt förhållningssätt när det gäller hantering av gåvor och andra förmåner.

Jämställdhet och mångfald

Vi arbetar för ett hållbart och utvecklande arbetsliv för alla. Bolagets åtgärdsplan för likabehandling omfattar alla diskrimineringsgrunder såsom kön, könsöverskridande identitet eller uttryck, etnisk tillhörighet, funktionsvariation, religion eller annan trosuppfattning, sexuell läggning och ålder. Bolaget värnar också om de grundlagsfästa fri- och rättigheterna. Dessa gäller i tillämpliga delar för bolaget och innefattar till exempel offentlighetsprincipen, föreningsfriheten, mötesfriheten, yttrandefriheten och friheten att inte ge till känna sin åskådning i politiskt, religiöst, kulturellt eller annat syfte som är grunden för vårt demokratiska samhälle.

Ekonomi

Bolaget strävar efter en långsiktig lönsamhet på affärsmässig grund.

Kommunikation

Bolagets kommunikation bygger på öppenhet och fakta rörande hållbarhetsarbetet. Vi påverkar, ställer krav och samarbetar med kunder, företag, leverantörer, myndigheter, organisationer och övriga intressenter.

Andra policyer och riktlinjer

- Finanspolicy
- Företagspolicy
- Säkerhetspolicy
- Informationssäkerhetspolicy
- Inköspolicy
- Integritets- och personuppgiftspolicy
- Medarbetarpolicy
- Resepolicy

- Uppförandekod för leverantörer
- En kommunkoncernövergripande Social Hållbarhetspolicy
- Kommunens Miljöstrategiska program
- Värdegrund
- Riktlinje för systematiskt arbetsmiljöarbete
- Riktlinjer mot trakasserier och kränkande särbehandling
- Jämställdhets- och likabehandlingsplan
- Riktlinjer mot mutor
- Visselblåsarsystem



Verktyg för hållbarhet

Verktyg	Aktivitet	Uppföljning
Certifierade ledningssystem	Bolaget är Miljö- och Kvalitets-certifierade enligt ISO 14001 och 9001.	Under året genomfördes den årliga certifieringsrevisionen som resulterade i fyra avvikelser och sju förbättringsförslag.
Externa och interna revisioner	<p>Externa revisioner hjälper oss att, förutom säkerställa att standardernas krav uppfylls, få in andra "ögon" i verksamheten som ger oss förbättringsförslag.</p> <p>De interna revisionerna är ett verktyg för att genomföra efterlevnadskontroll och dokumentgranskning i verksamhetsprocesser. Revisionsprogram fastställs årligen.</p>	<p>Under året har bolaget genomfört en extern certifieringsrevision av ledningssystemet och flertalet interna revisioner.</p> <p>Inom de olika verksamheterna sker dessutom besiktningar och revisioner enligt gällande lagstiftningar och krav.</p>
Miljökontroll	<p>Bolaget har tillståndspliktiga och anmälningspliktiga verksamheter.</p> <p>Miljötillstånd finns för kraftvärmeverket Johannes och hetvattenpannorna Ersbo och Carlsborg samt för kylanläggningen Bore och vattenkraftverken.</p> <p>Inom Bionär finns ett flertal anmälningspliktiga anläggningar som omfattas av krav på bland annat utsläpp till luft och bullernivåer.</p>	<p>Bolagets miljörapporter finns tillgängliga i sin helhet på www.gavleenergi.se.</p> <p>Uppföljning sker kontinuerligt genom mätningar, besiktningar, egenkontrollprogram, miljö- och skyddsronder samt revisioner på anläggningarna.</p> <p>Resultatet av dessa redovisas i miljö- och årsrapporter till tillsynsmyndigheterna.</p>
Krav på leverantörer	<p>Avtalstrohet är ett viktigt nyckeltal för att kunna följa upp att vi gör inköp på upphandlade avtal.</p> <p>Bolaget ställer hållbarhetskrav i upphandling där så är möjligt och har en uppförandekod för leverantörer som finns på hemsidan.</p>	<p>Under året höll bolagets inköpsansvarige en repetitionsutbildning för alla medarbetare som gör olika typer av inköp och upphandlingar.</p> <p>Utbildningen innehåller bland annat en påminnelse om vikten av att ställa hållbarhetskrav i dessa sammanhang.</p>



Verktyg

Aktivitet

Uppföljning

Kunder

Under året har Gävle Energi genomfört NPS-mätningar (Net Promoter Score) i sin kundpanel.

NKI-mätningar (Nöjd KundIndex) har genomförts på inkommande samtal till kundcenter samt ett urval av kunder på fjärrvärme, bredband och på elhandel.

Det genomsnittliga NKI-värdet för NKI-undersökningar (exkluderat kundcenter) är 8,45 för privatkunder, vilket är bättre än målvärdet (8,2). Motsvarande siffra för företag är 7,98 med målvärdet 8,4.

Mätningarna av NPS i kundcenter har ett snitt på 30 där målvärdet är 38.

Medarbetare

Bolaget fortsätter med aktivt hälsofrämjande och förebyggande arbete såsom träningsmöjligheter på gym och friskvårdsbidrag.

Under året har chefer och fackliga representanter gått utbildningar kring arbetsmiljö.

Täta medarbetarundersökningar har genomförts under året, vilket ger cheferna möjlighet till återkoppling och aktiviteter som gynnar respektive grupps välmående och prestation.

Ett långsiktigt arbete för att fånga upp ohälsa i tidigt skede har resulterat i en frisknärvaro på 97,4 procent (målet är minst 97 procent).

Kompetens

Ett långsiktigt arbete med kompetensförsörjning blir allt viktigare i takt med förändringar i omvärlden. Långsiktiga samarbeten med utbildningsanordnare inom identifierade bristyrken är viktiga för framtiden.

Under året har bolaget bland annat

- deltagit på mässor och träffar för olika utbildningar.
- rekryterat 20 nya medarbetare.
- fortsatt samverka med Högskolan i Gävle genom handledda arbetspraktikperioder för bland annat Co-op studenter.

Tillbudsrapportering och riskbedömningar

Bolaget använder AFA försäkringars tillbudsrapporteringssystem ENIA. Systemet är tillgängligt för alla medarbetare via dator eller mobiltelefon. Systemet underlättar överblick och analyser i syfte att bättre kunna förebygga och lära av tidigare händelser.

För att förebygga och minska risker görs riskbedömningar där åtgärder sätts in för att minimera de största riskerna. Riskbedömningar görs också inför ett arbete, för att identifiera och säkerställa att riskerna tas omhand på ett bra sätt innan arbetet påbörjas.

Under 2022 har totalt 126 (50) tillbud och riskobservationer registrerats.

Läs mer under avsnitt Riskhantering på sidan 40-41.



Miljö

Bolagets direkta påverkan och resultat

Bolagets verksamhet påverkar människor och miljö i alltifrån byggande och produktion till slutanvändning av el, värme och kommunikation hos kunderna. Val av material, bränslen, energikällor, genomföranden av investeringsprojekt, drift, underhåll och distribution har inverkan på miljö och klimat. Vårt ansvar och våra produkter och tjänster sträcker sig utanför vår egen verksamhet och gör skillnad i vardagen och miljön för boenden och verksamheter i hela regionen.

Tillsammans med kommunen, våra kunder, leverantörer och andra intressenter är vårt fokus att bidra till positiva miljö- och klimatåtgärder. Målet är en minskad påverkan från alla produkter och tjänster och att göra det lätt för bolagets kunder att välja rätt ur ett miljö- och klimatperspektiv.

Långsiktighet, lönsamhet, tillgänglighet och god miljö är centralt för att skapa goda förutsättningar för detta.

Val av energikällor och produktionsmix

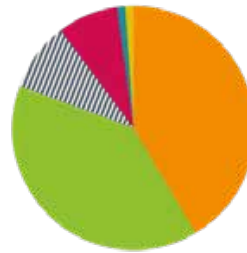
Bolaget har länge haft en ambition att ställa om verksamheten till 100 procent förnybar energi och målet har uppnåtts. Fjärrvärmens som levererades i Gävle bestod 2022 till 100 procent av förnybar energi. Produktionsmixen innehåller restvärme från industrin, rökgaskondenseringsvärme och värme från kraftvärmeanläggningar som eldas med biobränslen i form av bark, returträ (RT) och en liten andel flis från trädelar samt små mängder bioolja.

Den enda fossiloljeeldade anläggningen inom systemet i dag är en hetvattenpanna som finns som reserv inom Bomhussamarbetet.

Produktion GWh	2022	2021
Fjärrvärme	745	787
El (kraftvärme)	73	73
El (vattenkraft)	23	41
Bionär (värme)	96	104

Produktionsmix 2022

Siffrorna är avrundade till hela procent

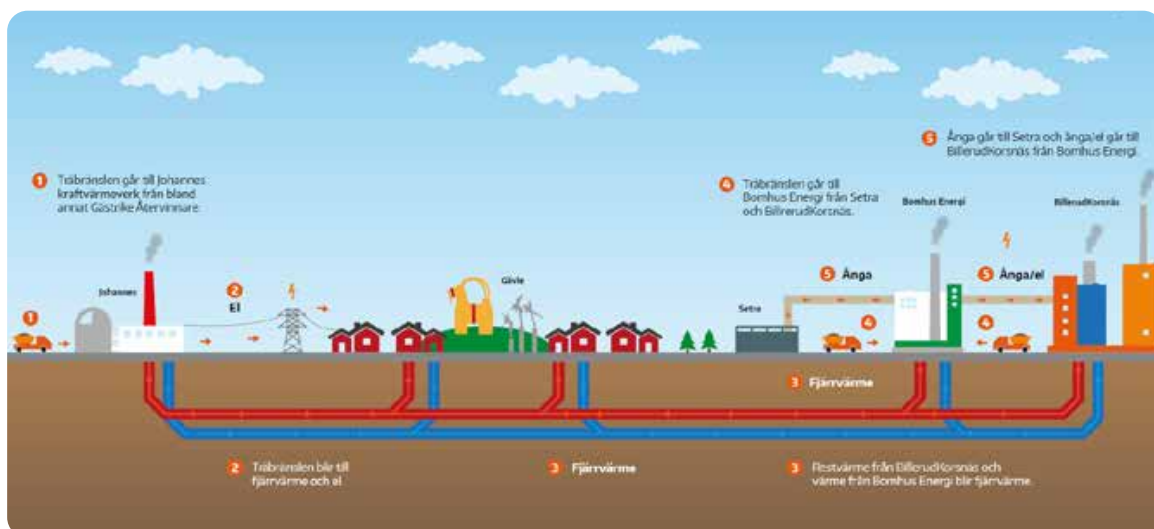


Restvärme	41%
Sekundära träbränslen	39%
Rökgaskondensering	9%
Returträ	8%
Hjälpel	1%
Bioolja	1%



This file is sealed with a digital signature.
The seal is a guarantee for the authenticity
of the document.

Document ID:
8701ECA92C8045098FD5B45640040C49



Systemlösning för energiproduktion i Gävle

Tack vare samverkan med industrin har Gävle i dag ett av Sveriges mest resurseffektiva och miljöanpassade fjärrvärmenät. På bilden ovan beskrivs det, med industrin, gemensamma energisystemet. Bomhussamarbetet är ett bra exempel på att delade nyttor och vinster leder till god ekonomi, resurseffektivitet och minskad klimatpåverkan.

Under 2022 inleddes ännu ett samverkansprojekt då arbetet med att koppla samman fjärrvärmenäten i Sandviken och Gävle startade. Den över 20 kilometer långa fjärrvärmeledningen etableras av Gävle Energi i samverkan med Sandviken Energi. Genom att binda samman kommunernas ledningar får både Gävle och Sandviken tillgång till fjärrvärme från restvärme och förnybara energikällor. Det så kallade Felixprojektet har fått det hittills största investeringsstödet från Klimatklivet, som är Naturvårdverkets satsning på projekt som minskar utsläpp av koldioxid och andra gaser som påverkar klimatet.

Den rökgaskondenseringsrening som installerades på Johannes kraftvärmeverk 2020 har visat sig ge förväntade positiva miljömässiga effekter. Till exempel minskade förbrukningen av kommunalt vatten från cirka 70 500 m³ till 48 600 m³ under de första åren som reningen var i drift. 2022 förbrukades 57 000 m³ vatten. Rökgaskondenseringsreningen har också

resulterat i ett halverat användande av ammoniak. Under året förbrukades 247 ton.

Grundläggande parametrar i miljöarbetet är minskad klimatpåverkan, resurseffektivitet och biologisk mångfald. I tabellen på nästa sida visas resultatet av ett långsiktigt arbete med att reducera den fossila oljan från fjärrvärmen. Förändringen över tid för CO₂-ekvivalenter och andel förnybart visar resultatet av det arbetet. Att det finns en andel CO₂-ekvivalenter i fjärrvärmeleveranserna beror framför allt på transportererna av biobränslen.

Primärenergifaktorn på nästa sida visar hur mycket "prima energi" som används för att producera värmen. En låg siffra visar på stor resurseffektivitet och resultatet nås i huvudsak genom att använda en stor andel restvärme från industrin och sekundära bränslen i form av returträ och bark.

Under 2021 beviljade Energimyndigheten Gävle Energi och Gävle Hamn ett ekonomiskt stöd på 2,7 miljoner kronor. Stödet har under 2022 använts till en förstudie som utrett möjligheterna att fånga in, transportera och mellanlagra koldioxid. Projektet kan komma att sätta Gävleborg på kartan nationellt, och i förlängningen bidra till att hela vår exporttunga region blir en koldioxidsänka. Arbetet i genomförbarhetsstudien kommer att fortsätta första halvåret 2023.



År	Levererad fjärrvärme GWh	CO ₂ -ekvivalenter g/kWh	Andel förnybart %	Primärenergifaktor
2022	662	7	100	0,03
2021	712	4	100	0,02
2020	686	4	100	0,01
2019	685	4	100	0,02
2018	680	4	100	0,02
2017	685	4	100	0,02
2016	689	8	99	0,02
2015	648	5	100	0,01
2014	650	7	100	0,02
2013	702	10	99	0,03
2012	733	15	97	0,05
2011	674	19	96	0,06
2010	812	37	92	0,13

Miljövärden för fjärrvärmeproduktion. Framräknat enligt överenskommelse med Energiföretagen och värmemarknadskommittén.

Bionär Närvärme AB är lösningen för de småskaliga värmeleveranserna. Även här är målet att minimera andelen fossil olja. Bionärs anläggningar eldas i huvudsak med träflis och pellets. Fossil olja finns som toppeffekt när det blir riktigt kallt och som reserv. Andelen förnybart i bränslemixen under 2022 blev 98,6 procent (98,2).

Elnätsleveranser

Elnätet levererade under året 692 (752) GWh el. Med den utveckling som sker och omställningen från fossilt till el samt den förändrade elproduktionen, med allt fler ojämna produktionslag (till exempel vindkraft), är energi- och effektproblematiken en fråga som är nödvändig att hantera och lösa globalt, centralt och lokalt.

Energi är resultatet av det som exempelvis vatten-, sol- och vindkraft producerar och som i slutändan kommer ut som el i uttagen hemma hos dig. Elenergi mäts oftast i kilowattimmar.

Energi = effekt x tid

Effekt beskriver hur mycket energi som ett visst föremål förbrukar eller producerar under en viss tid.

Exempel:

Att dammsuga i en timme med en dammsugare som har en effekt på 1 000 Watt förbrukar 1 kilowattimme (kWh) el. En LED-lampa med en effekt på 1 Watt behöver lysa 1 000 timmar för att förbruka 1 kWh.

Elproduktion

Elproduktionen i bolagets egna anläggningar är helt förnybar och är baserad på biobränslen, vattenkraft och sol. Avdelningen Energitjänster har under året fortsatt driva projekt med att installera solceller till villakunder där 31 (23) nyckelfärdiga anläggningar installerats. Utöver dessa har även ett antal större solcellsanläggningar installerats, bland annat vid Hemlingborg, Bergby centralskola och Brynässkolan.

Vattenkraft

Bolaget äger sju vattenkraftverk som ligger längs med Gavleån. Sex av dessa är i drift. Den småskaliga vattenkraften har stora variationer i produktionen, som är beroende av vattenmängden. För ett normalår ligger produktionen på 44 GWh, men siffrorna varierar mycket beroende på vattenflödet i Gavleån. På grund av liten mängd nederbörd under andra halvan av 2022 har produktionen varit onormalt låg. Produktionen styrs av vattendomar och då Storsjön inte har fyllts upp finns det väldigt lite flöde till kraftverken.

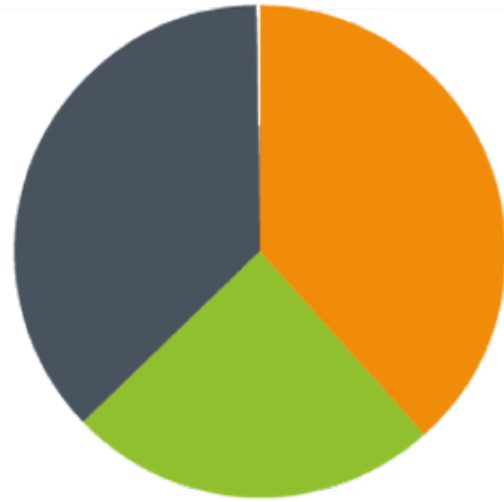
I arbetet med att öka den biologiska mångfalden kring vattenkraften i Gavleån har utredningen "Återställande av fiskvandring i Gästrikland" tagits med hjälp av bland annat länsstyrelsen. Med utgångspunkt från resultatet av utredningen, och i samarbete med Gävle kommun, har bolaget under året påbörjat arbetet med hur en fiskvandringssväg och ett omlöp vid Strömdalens vattenkraftverk kan utformas.



Utöver detta har Gävle Energi och länsstyrelsen under året tagit fram en strategi och en plan för att säkra ålens start på sin vandring ut till havet. Ett resultat av detta är att en ålfälla har placerats vid Forsbacka vattenkraftverk under hösten. Fällan har fungerat som en vänthall för ålen innan den på ett säkert sätt transporteras förbi de vattenkraftverk som finns längs med Gavleån och släpps till öppet vatten och Östersjön vid T-udden. Ålfällan har kompletterats med ålryssjor mellan Forsbacka och Mackmyra. Totalt samlades 95 ålar in.

100 procent förnybar el

All el som säljs och används inom koncernen är 100 procent förnybar från vatten, vind, sol och biobränslen. Att enbart erbjuda el från förnybara källor är ett av många bidrag för att skapa en mer hållbar miljö. 2022 års försäljning av el var 487 (517) GWh. Varje år granskar revisorerna att vi följer garantin om 100 procent förnybar energi i vår el. I diagrammet till höger syns fördelningen i produktionslag av den försålda elen 2022.



■ Vatten 37,07 % ■ Vind 24,55 % ■ Bio 38,35 % □ Sol 0,04 %



This file is sealed with a digital signature.
The seal is a guarantee for the authenticity
of the document.

Document ID:
8701ECA92C8045098FD5B45640040C49



”Bolaget startade arbetet med omställning av fordonsflottan redan på 1990-talet och idag kan **100 procent** av bolagets fordon köras på **fossilfria bränslen.**”

Transporter

Den kommungemensamma resepolicyen finns som ett styrande dokument i vårt arbete med en övergång till fossilfria transporter. Bolaget startade arbetet med omställning av fordonsflottan redan på 1990-talet och idag kan 100 procent av bolagets fordon köras på fossilfria bränslen.

Den egna fordonsflottan

Idag kan hela Gävle Energis fordonsflotta drivas genom el, gas eller förnybar diesel (HVO). Bolaget har på så sätt kommit en lång bit på vägen mot att bli helt fossilfri i bolagets transporter. Fortfarande återstår dock att alltid tanka fordonen med fossilfria bränslen.

Inom verksamheten finns sammanlagt 72 (69) personbilar, lätta och tunga lastbilar. Av dessa kan 39 procent (39) köras på HVO/diesel, 48,5 procent (51) på biogas och 12,5 procent (10) på el.

Bilarna körde sammanlagt 73 854 mil (79 621) och av dessa mil kördes 96,4 procent (95,1) på förnybara bränslen. Under 2022 har 96,4 (94,6) procent av drivmedlen i fordon varit förnybara, vilket överstiger målet om 95 procent. Under året har det totala antalet bilar ökat något. Antalet elbilar har ökat, antalet bilar som kan köras med biogas har minskat och den totala andelen tankningar med förnybara bränslen har ökat.

Laddinfrastruktur

Gävle Energi äger och förvaltar 224 laddplatser inom Gävle kommun och under året fortsatte bolaget att utveckla laddningsinfrastrukturen. Betalsystemet för publik fodonsladdning där man kan betala via app, betalkort eller faktura har under 2022 kompletterats med ett laddkort där kunderna får sina laddningar specificerade på elfakturan. För bostadsrättsföreningar och företag har det också tagits fram en betallösning där Gävle Energi fakturerar de som laddar och föreningen/företaget sätter priset för laddningen.

Indikator

Andel förnybart fordonsbränsle

Utfall 2022

96,4 %



Målvärde

95 %

Utfall 2021

94,6 %



This file is sealed with a digital signature. The seal is a guarantee for the authenticity of the document.

Document ID:
8701ECA92C8045098FD5B45640040C49

Pandemin har påverkat resandet

Under 2022 avtog pandemin men vi fortsätter att delvis arbeta hemifrån och att även nyttja digitala lösningar för möten, kurser och liknande. Detta leder till ett minskat resande både till och från arbetet samt även i tjänsten. Bolaget väljer i första hand tåg för inrikesresor och arbetar med att minska resor överlag.

För kortare resor i tjänsten finns en cykelpool där ett antal elcyklar och vanliga cyklar kan bokas samt en bilpool med elbilar och biogasbilar.

Under året har bolaget flugit cirka 2470 mil i flygresor som motsvarar 6,2 ton CO₂ samt rest cirka 7 778 mil med tåg som motsvarar 0,002 ton CO₂.

Biogas som fordonsgas

Gästrike Ekogas verkar på en regional marknad och producerar samt säljer fordonsgas till busstrafik, sopbilar, taxi, företag och privatpersoner. Bolaget ägs av Gästrikre återvinnare 51 procent, och Gävle Energi 49 procent. Den gas som produceras kommer från Duvbackens reningsverk och från Forsbacka biogasanläggning som tar hand om regionens matavfall. Idag finns två biogasmackar i Gävle och ytterligare en planeras. 2022 årsproduktion motsvarar cirka 26 (25) GWh.

2022

Produktion Biogas	Nm ³	Kg	GWh
Forsbacka	1 991 727	1 503 754	19,2
Duvbacken	672 419	507 676	6,5

Digitalisering

Digitalisering av delar av vår kunddialog gör att vi minskat såväl pappersåtgång som transporter. Ett exempel är andelen kunder som aktivt valt digital faktura, som vid årets slut var

över 59 procent (58). Användandet av digitala formulär på bolagets webbsidor har ökat med 46 procent.

Användandet av bolagets App och Mina sidor har ökat. Ökningen kan förklaras som en konsekvens av höga elpriser och det alltjämt ökade intresset hos kunden att se sin förbrukning som gör att intresset för de digitala verktygen ökar. Läs mer på sidan 21. Tabellen nedan visar det unika antalet inloggade kunder i vår app och på Mina sidor.

App	2022	2021
Privatperson	13 443	4 018
Mina Sidor	2022	2021
Privatperson	25 080	17 852
Företag	741	572

Tillståndspliktig verksamhet

Inom bolaget finns flera tillstånds- och anmälningspliktiga verksamheter. Gävle Kraftvärme AB har sju tillståndspliktiga vattenkraftstationer. Ett av kraftverken, Forsbacka vattenkraftverk, är taget ur drift.

Kraftvärmeverket Johannes och hetvattenpannorna Ersbo och Carlsborg är tillståndspliktiga enligt miljöbalken och har tillstånd till utsläpp av koldioxid. Även kylanläggningen Bore är tillståndspliktig. Bionär Närvärme AB har ett flertal anläggningar i Gästrikland, Hälsingland, och Uppland. De flesta av dessa är anmälningspliktiga enligt miljöbalken.

Under 2022 har bolaget vid 25 tillfällen ansökt hos Gävle kommun om tillstånd enligt vattenskyddsföreskrifterna. Vid några av dessa tillfällen bedömde tillsynsmyndigheten att de planerade schaktningsarbetena kunde utföras utan tillstånd.



This file is sealed with a digital signature. The seal is a guarantee for the authenticity of the document.

Document ID:
8701ECA92C8045098FD5B45640040C49



Övriga resultat och genomförda åtgärder

Miljö- och klimatfrågan är en av våra starkaste drivkrafter. Genom att bland annat samverka med andra aktörer i regionen och näringslivet ska vårt agerande leda till att minska användandet av fossila bränslen till förmån för förnybara energikällor. Vi ser också att de miljö- och klimatkrav som ställs idag innebär öppningar för nya affärs- och utvecklingsmöjligheter. Under 2022 har vi bland annat arbetat med och genomfört följande:

- Påbörjat byggfasen för att koppla samman de båda fjärrvärmenäten i Gävle och Sandviken. Det så kallade Felixprojektet förväntas bli klart under 2024. Läs mer på sid 19.
- Fjärrvärmens certifieras, P-märks, och revideras årligen för att kvalitetssäkra genomförda beräkningar.
- Deltagit i olika program och forum för samverkan inom energi- och miljöområdet, såväl på regional som nationell nivå.
- Påbörjat ett projekt för att utöka bränslelagringsytan på Johannes kraftvärmeverk. Syftet är att säkra vår produktionsförmåga i en föränderlig bränslemarknad.
- Energieffektiviserat i syfte att spara el på grund av det rådande läget på elmarknaden.
- Utrett flexibilitets- och stödtjänstområdet som bidrar till att minska effektbehovet på elnätet och därmed minska behovet av ny elproduktion.
- Bidragit med kunskap till Gävle kommuns miljöstrategiska program.
- Ökat takten på byte till energieffektiv stadsbelysning, från högtrycksnatrium till LED.
- Under året fick bolaget uppdraget att projektleda revideringen av energiplanen från kommunen. Arbetet har pågått under 2022 och planen kommer att antas under 2023.
- Testat och studerat ny teknik i form av batterilager i elnätet för olika tillämpningar och ökad förståelse av tekniken, stödtjänstmarknaden och andra nyttor så som energiåtervinning, frekvensreglering och effektutjämning. Vi har två pilotprojekt för batterilagring; Strömdalen och Fören – som kommer att flyttas till Forsbacka.
- För att främja ett miljövänligt resande har alla anställda erbjudits att hyra en förmånscykel.



Social hållbarhet

Bolagets direkta påverkan och resultat

Med en väl fungerande verksamhet i form av el, värme, kyla, bredband, och belysning bidrar bolaget till ett attraktivt, tryggt och tillgängligt Gävle. Vår varumärkesplattform (se bild nedan) beskriver hur vi vill uppfattas. Plattformen visar på hållbarhetsfrågornas centrala roll i bolaget. Den strategiska planen beskriver bolagets "varför" med att vi med vetskap om att vi lever på en planet med ändliga resurser ska bidra till att utveckla Gävle till en av Sveriges bästa städer att bo och verka i.

Årets Novus-undersökning visar att Energivarumärket har stärkts något sedan 2021, med något ökad kännedom. Vad gäller CSR/Hållbarhet uppfattas Gävle Energi fortfarande som ett mycket pålitligt bolag och den positiva bilden har ökat signifikant i de övriga kategorierna såsom att bolaget tar ett samhällsansvar och arbetar med miljöfrågor och för minskad klimatpåverkan.

Vår värdegrund, kvalitet, bemötande och samarbete, är en viktig del av bolagets ageranden såväl internt som externt.

Genom ett aktivt deltagande i olika externa arbetsgrupper och i samverkanspartners aktiviteter säkerställer bolaget att vår värdegrund beaktas. Under året beslutades om att ett större värdegrundsarbete ska påbörjas 2023.

Förutom att bolaget stöttar många föreningar i Gävle finns även ett fördjupat hållbarhetssamarbete med Gefle IF och verksamheten Ett bättre Gävle. Tillsammans sätter vi fokus på socialt ansvarstagande.

Vi arbetar med och utvecklar projekt som ska bidra till att barn och ungdomar växer upp i en trygg och inkluderande miljö. Prioriterade aktiviteter för målgruppen syftar till att sprida glädje, och är för hänsynstagande och respekt och mot utanförskap, mobbing och segregation. Läs mer under Globala målen på sidan 16.

Under 2022 har vi implementerat fler digitala steg i vår kundresa och nya digitala kanaler har tillkommit. Vi har bland annat utvecklat flera funktioner på Mina Sidor och i vår app. Det övergripande syftet med det digitala processarbetet är att arbeta mot vårt ägaruppdrag där "vi med kraft, energi och kommunikation ska bidra till att utveckla Gävle till en av Sveriges bästa städer att bo och verka i, så som det beskrivs i Gävle kommuns Vision 2025."



Bolagets varumärkesplattform.



”Drivkraftsfonden syftar till att lyfta och stötta lokala **eldsjälar och vardagshjältar** som arbetar för ett bättre och mer hållbart samhälle.”

Vårt initiativ Drivkraftsfonden syftar till att lyfta och stötta lokala eldsjälar och vardagshjältar som arbetar för ett bättre och mer hållbart samhälle och är en positiv kraft som tillför livskvalitet för andra. Under 2022 har fonden stöttat sex lokala projekt. Vi har bland annat bidragit med belysning till skidspår på Åbyvallen och medel till Julhjälpen, som stöttar barnfamiljer som inte har de ekonomiska förutsättningarna att köpa julklappar och julmat till jul.

Vi har fortsatt arbetet med att tillgänglighetsanpassa vår webbplats utifrån lagen om tillgängliga webbplatser. Digital tillgänglighet innebär att ingen ska hindras från att få tillgång till digital offentlig service. För att skapa trygghet i samhället

finns tydliga beredskaps- och krishanteringsrutiner. Vid upphandlingar ställs krav på riktlinjer för bland annat etik och miljö. Arbetet pågår för att utveckla hållbarhetsaspekten vid upphandling och skapa förståelse för att det är vid inköp och genomförande av nya investeringar som grunden läggs för framtiden.

Arbete pågår ständigt för att långsiktigt och medvetet skapa en trygghet för kunderna och en attraktionskraft för kommunen. Kundernas behov och krav ska tillgodoses genom att erhålla en hög leveranssäkerhet i näten. Detta sker bland annat genom smart infrastruktur och ett aktivt arbete med utveckling av drift- och underhållsarbete.

Indikator	Utfall 2022	Målvärde	Utfall 2021
Offentlig belysning, andel fungerande lampor i offentlig miljö	99,8 %	● > 99,5 %	99,8 %

Indikator	Utfall 2022	Målvärde	Utfall 2021
Tillgänglighet bredband årsvärde	99,90 %	◆ > 99,98 %	99,96 %
Medelavbrottsstid minuter/kund, Elnät, årsvärde	9,67 min	● < 15 min	27,6 min
Tillgänglighet Fjärrvärme årsvärde	99,9 %	● > 99,5 %	99,9 %



This file is sealed with a digital signature. The seal is a guarantee for the authenticity of the document.

Document ID:
8701ECA92C8045098FD5B45640040C49

Medarbetare

Bolagets direkta påverkan och resultat

Vi har stolta, medvetna medarbetare som är engagerade och ansvarstagande. Vi sätter säkerhet och hälsa först och verkar för ett långt och hållbart arbetsliv. 2022 började med distansarbete, men kunde i början på året trappas upp för att i april ha full återgång. Möjlighet att arbeta på distans finns fortfarande i enlighet med riktlinjer för arbetssätt, om arbetet tillåter.

Omorganisationen som startades 2021 genomfördes och ska under 2023 utvärderas vidare, men anses vara väldigt lyckad med bland annat ökad tydlighet som följd.

Arbetet med risk och säkerhet fortsätter att få ett tydligare fokus i verksamheten. Genom en ökad rapportering av tillbud

och riskobservationer kan arbetsmiljön hela tiden utvecklas för att minska risken för olyckor. Möjlighet att registrera tillbud och olyckor via en app och via intranätet finns och arbetet går fortsatt framåt.

Vi anser att mångfald avseende bland annat ålder, kön, etnicitet, erfarenhet, utbildning och yrken bidrar till kreativitet, dynamik och ett bättre resultat. En utmaning är att attrahera och rekrytera fler kvinnor till branschen i mansdominerade yrkeskategorier. Bolagets jämställdhets- och likabehandlingsplan, som tas fram av en partssammansatt grupp, syftar till att kontinuerligt utveckla bolaget och dess medarbetare i rätt riktning i frågor kring jämställdhet och inkludering. Ett mål från denna är att jobba med värdegrund och kultur, vilket också beslutades att genomföras under 2023.

Riktlinjer mot trakasserier och kränkande särbehandling lyfts i olika sammanhang.

Indikator	Utfall 2022	Målvärde	Utfall 2021
Kompetensutvecklingstimmar/anställd	39h	>40 h	19h
Återgång till arbetet efter pandemin gör att fler kompetensinsatser genomförs samt att vi har blivit ännu bättre på att registrera dem.			
Jämställd organisation	25%	>30%	25%
Mäter andel kvinnor anställda på Gävle Energi AB. Definitionen av numerär jämställdhet i en organisation är minst 40 procent kvinnor.			
Jämix	145	>110	137
Jämix är ett jämställdhetsindex från nio sammanvägda nyckeltal från Nyckeltalsinstitutet baserat på forskning. Högsta poäng är 180.			
Observationer/Tillbudsrapportering	126	90	50
Genom att öka rapportering av observationer och tillbud kan arbetsmiljön hela tiden utvecklas för att minska risken för olyckor.			
Attraktiv arbetsgivarindex	142	>137	140
Attraktiv arbetsgivarindex är nio nyckeltal framtaget av Nyckeltalsinstitutet som mäter områden som enligt forskning anses vara kännetecknande för en attraktiv arbetsgivare. Maxpoäng är 180.			
Medarbetarengagemang	78	>75	73
Medarbetarengagemang mäts genom täta mätningar och är en sammanställning av resultat inom mål och kultur, passion för arbetet samt känsla inför att gå till jobbet. Skalan är 0-10.			





”Mångfald avseende bland annat ålder, kön, etnicitet, erfarenhet, utbildning och yrken bidrar till **kreativitet, dynamik och ett bättre resultat.**”



This file is sealed with a digital signature.
The seal is a guarantee for the authenticity
of the document.

Document ID:
8701ECA92C8045098FD5B45640040C49

Ett mål är att ha framgångsrika medarbetare som utvecklats utifrån sina egna förutsättningar och önskemål i samstämmighet med bolagets och branschens behov. Ett långsiktigt arbete med kompetensförsörjning blir allt viktigare i takt med förändringar i omvärlden. Vi startar det arbetet redan i låg ålder där vi samarbetar med grundskola för att öka natur- och teknikintresset, och fortsätter sedan med praktikplatser och livslångt lärande i arbetet med förändrade arbetsätt i takt med förändringar.

I samarbetet med Högskolan i Gävle tar bolaget emot fyra studenter per år för arbetspraktik inom programmet Energisystemingenjör Co-op. Två personer från Tekniksprånget har gjort sin arbetsperiod under våren. Under året har ytterligare ett antal praktikanter genomfört sin praktik. Allt i syfte att jobba med den strategiska kompetensförsörjningen och arbetsgivarvarumärket. Något som vi ser är mycket viktigt framöver:

Många medarbetare är engagerade i olika koncernövergripande projekt inom verksamhets- och processutveckling. Medarbetare har möjlighet att prova andra arbetsuppgifter inom bolaget vilket kan leda till nya tjänster. Det visar på en intern rörlighet och olika karriärvägar.

Bolaget medverkar i kampanjen Vintercyklisten som drivs årligen av Gävle kommun tillsammans med kommuner i länet och Region Gävleborg. Alla medarbetare erbjuds medverka. Syftet med kampanjen är bland annat att få fler att välja att cykla på vintern, förbättra deltagarnas hälsa och privatekonomi samt att korta bilresor ersätts med cykel. För att deltagarna ska cykla säkert och bekvämt på vintern får de dubbdäck, sadelskydd och reflexväst. Under året deltar ett tiotal medarbetare från bolaget i kampanjen.

Fler exempel på aktiviteter inom den kontinuerliga utvecklingen av medarbetare och chefer för en god arbetsmiljö är:

- Skyddskommitté som har möte fyra gånger per år där samtliga skyddsombud och utsedda tjänstemän deltar.
- Facklig samverkan genomförs en gång per månad.
- Fackligt deltagande vid styrelsemöten, avtal finns.
- Medarbetarenkät med frågor flera gånger per år.
- Årliga medarbetar- och lönesamtal.

- Friskvård som till exempel gym, ledarledd träning och friskvårdsbidrag.
- Övergripande arbetsmiljöplan som utvärderas och uppdateras en gång per år inom skyddskommittéarbetet.
- Utbildning av chefer kring arbetsvillkor och arbetsmiljölagar.
- Chefsforum har hållits två gånger med syfte att samla alla chefer kring mål och riktning. Aktuella HR-frågor har hållits två gånger med syfte att stärka chefers kompetens inom detta område. Chefsfrukost har hållits två gånger med samma syfte.
- Bolaget fortsätter med aktivt hälsofrämjande och förebyggande arbete.

Respekt för mänskliga rättigheter

De mänskliga rättigheterna är universella och gäller för alla. De slår fast att alla människor, oavsett land, kultur och sammanhang, är födda fria och lika i värde och rättigheter.

Bolagets direkta påverkan och resultat

Genom att vara en aktiv partner till verksamheterna Ett bättre Gävle och En Bra Start bidrar vi till ökad livskvalitet för barn och ungdomar i regionen. Vi är även aktiva i verksamheten Boskolan som är en viktig funktion för att öka integrationen. Under året har Boskolan pausats på grund av rådande pandemi, men vi ser fram emot att åter starta upp projektet 2023.

Familjeslanten, hjälp och rådgivning till de som har ekonomiska svårigheter, och Matakuten, en ideell organisation som jobbar mot hunger och för minskat matsvinn, är andra lokala initiativ som stöttas av bolaget. Läs mer om Matakuten under Globala målen på sidan 21.

I ett samarbete med Gävle kommun får personer med funktionsvariation demontera el- och fjärrvärmemätare innan de skickas till återvinning. Projektet syftar till att alla personer ska ha rätt till en meningsfull sysselsättning som utgår från egna förutsättningar och behov. Läs mer om samarbetet på sidan 10.



Motverkande av korruption

Korruption är ett samlingsbegrepp för att ge och ta emot muta, trolöshet mot huvudman och att utnyttja sin ställning för att uppnå otillbörlig fördel för egen eller annans vinning.

Bolagets direkta påverkan och resultat

Upphandlingsarbetet är det tydligaste området där krav kan ställas på bolaget och partners. Vänskapskorruption är viktig att uppmärksamma och motverka i samarbeten, upphandlingar och rekryteringar. Bolagets riktlinjer mot mutor hjälper medarbetarna att agera på rätt sätt. Påminnelser till samtliga medarbetare sker via intranätet och information om befintliga styrmedel för bekämpning av korruption ges till berörda. Bolaget ställer krav i upphandlingar. Uppförandekod för leverantörer har uppdaterats och finns med som en del i upprättade avtal.

Under året infördes ett visseblåsarsystem där anställda anonymt kan uppmärksamma organisationen på missförhållanden inom verksamheten. Systemet ska tydliggöra allas ansvar att gemensamt uppmärksamma problem och områden där vi som organisation eller våra anställda inte följer rådande lagar, eller inte fullt ut lever efter våra riktlinjer. Systemet blir också en påminnelse om organisationens ansvar att tydliggöra vilka regler som gäller och vad som förväntas av de anställda. Sammantaget ska visseblåsarsystemet stärka en kultur där problem adresseras och diskuteras.

I samband med medarbetarsamtalen kontrolleras att inga bisysslor som innebär jäv, eller kan vara förtroendeskadliga, finns. Vår varumärkesplattform är ett viktigt redskap för att visa var bolaget står och hur bolaget vill uppfattas. Se avsnitt Social hållbarhet på sidan 35.

Riskhantering

Bolagets direkta påverkan och resultat

Väsentliga risker

Riskerna och sårbarheten i samhället ökar och får ett allt större fokus. Energibolag med sin samhällsviktiga verksamhet, har ett viktigt uppdrag i att minimera riskerna och öka säkerheten. Bolagets risker kan delas in i marknadsrisker, finansiella risker, teknik- och miljörisker, infrastruktur, information och IT, personal och organisation samt politiska och samhällseliga risker.

Några exempel på risker är:

- Personskador ute i fält och i egna anläggningar.
- Egendomsskador och störningar i bolagets anläggningar som leder till att leveranser uteblir, vilket kan leda till skador, otrygghet och produktionsförluster för verksamhetsutövare och privatpersoner.
- Utsläpp med miljöpåverkan.
- Extrema väderförhållanden.
- Beroende och konsekvenser av IT-störningar.
- Bristande skydd av information och intrångsrisker.



- Kompetensbrist.
- Brister i lagefterlevnad.

Riskhantering

I det övergripande risk- och säkerhetsarbetet har internkontrollrådet, bestående av representanter från styrelsen och företagsledningen samt säkerhetsansvarig och controller, fortsatt att uppdatera arbetet kring risk- och säkerhetsfrågorna inom koncernen.

Det skadeförebyggande arbetet har under året präglats av en hel del fokus på kontinuitet. Erfarenheterna och arbetssättet från pandemins aspekter avseende kontinuitet har gett en ökad medvetenhet, fortlevt och fått en mer given och naturlig plats i säkerhetsarbetet.

Under året har incidenthanteringen utvecklats med en ny samlad portal tillgänglig för hela bolaget. Där kan alla typer av avvikelser, incidenter och nära händelser rapporteras. Det har skapats rutiner och arbetssätt i att hantera det som rapporteras för att hela tiden kunna förebygga, åtgärda utveckla och förbättra riskbilden.

Det har gjorts en översyn av åtkomster och insatser inom tillträdessäkerhet och övrig säkerhetsteknik samt användandet av Rakel* har förbättrats.

Informationssäkerhetsarbetet framskrider; bolagets informationstillgångar har identifierats och klassats enligt framtagna modeller. Roller och ansvar har tydliggjorts och informationstillgångarna har hittat rätt ägarskap

*Rakel är Sveriges nationella kommunikationssystem.

i organisationen. Inom ramen för varje informationsägarans ansvar pågår riskhantering med efterföljande åtgärder och hantering.

För anläggningarna som omfattas av tillstånds- eller anmälningsplikt enligt miljölagstiftningen finns egenkontrollprogram och ett systematiskt miljöarbete med krav på riskanalyser, kontroller, revisioner, provtagningar och rapportering. Under året har ett arbete med att uppdatera egenkontrollprogrammen för anläggningarna Johannes, Ersbo och Carlsborg påbörjats.

Under året har ett fortsatt och återkommande arbete i dialog med försäkringsbolag och återförsäkrare kring förebyggande åtgärder på Johannes kraftvärmeverk genomförts.

En förstudie har färdigställts inför ett nytt och utökat bränslelager vid Johannes kraftvärmeverk.

I spåren av elpriskrisen har riktade insatser vidtagits under hösten för att kunna möta de förändrade och tuffa förutsättningarna och det förändrade samtalsklimatet med medborgare. Personal har fått utbildning i Hot & våld samt verktyg inom psykisk ohälsa och bemötande.

Incidenter

I slutet av året inträffade en händelse med reservkraft kopplad till kritisk verksamhet inom bolaget. Det uppstod ingen direkt påverkan på driften, men under en testkörning upptäcktes att en viktig komponent var trasig. Upptäckten krävde att den automatiserade reservkraftlösningen fick anpassas till ett manuellt alternativ. Då kunde den trasiga komponenten bytas utan att ge någon påverkan på kritisk drift.

”Kontinuitet har gett en ökad medvetenhet, fortlevt och fått en mer given och naturlig plats i säkerhetsarbetet.”



This file is sealed with a digital signature.
The seal is a guarantee for the authenticity
of the document.

Document ID:
8701ECA92C8045098FD5B45640040C49

FÖRVALTNINGSBERÄTTELSE

Om inte annat särskilt anges, redovisas alla belopp i tusental kronor. Uppgifter inom parentes avser föregående år.

Koncernen

Gävle Energi AB, organisationsnummer 556407-2501 med säte i Gävle, och dess dotterbolag producerar, distribuerar och säljer el, värme, kyla, tele- och datakommunikation samt tjänster förknippade med dessa verksamhetsområden. Bolaget är ett helägt dotterbolag till Gävle Stadshus AB som till 100 procent ägs av Gävle kommun.

I koncernen ingår moderbolaget Gävle Energi AB samt det helägda dotterbolaget Gävle Kraftvärme AB. Dessutom äger moderbolaget 95 procent av aktierna i Gävle Energisystem AB och 59 procent av aktierna i Bionär Närvärme AB. Koncernen innehar också andelar i Bomhus Energi AB 50 procent, Gästrike Ekogas AB 49 procent samt Norrskan AB 12,77 procent.

Bolaget möjliggör för invånare och företag att leva, bo och verka i Gävle och regionen på ett hållbart sätt. Med erfarenhet och kompetens, i kombination med infrastruktur, skapar bolaget långsiktiga samarbeten och kundrelationer som främjar hållbar utveckling och tillväxt. Bolaget erbjuder hållbara tjänster och lösningar som bidrar till ökad livskvalitet och konkurrenskraft, både idag och i framtiden.

Väsentliga händelser under räkenskapsåret

Konsekvenser av krig i Ukraina, logistikstörningar, komponentbrist och kostnadsinflation

De logistikstörningar och den komponentbrist som är konsekvenser av först pandemin och sedan Rysslands invasion av Ukraina ger som följd att löpande kostnader har ökat samt att investeringsprojekt kan komma att försenas och fördras.

Bränslemarknaden

Kostnader förknippade med biobränslen har ökat dramatiskt under året. Orsaken till kostnadsökningen beror på den ökade konkurrensen om biobränslen. Bristen på bränslen för energiproduktion i Europa gör att allt fler konkurrerar om biobränslena från skogsindustrin. Särskilt dramatiskt har prisuppgången för pellets varit, vilket ser ut att fortsätta in i 2023. En förändrad bränslemarknad med större variationer i pris och tillgång innebär att det finns ett behov av och en potential i att utöka bränslelagringsytan vid Johannes kraftvärmeverk.

Elmarknaden

Året har präglats av historiskt höga energipriser med hög volatilitet, vilket i synnerhet varit tydligt inom elmarknaden. Kunder utan fastprisavtal i elområde tre och fyra har påverkats i särskilt hög grad. För Gävle Energis del har det inneburit påverkan inom Elhandel samt Energiproduktion som på ett föredömligt sätt anpassat produktionsmixen för att optimera elproduktionen mellan timmar och över tid. Den utmanande marknadssituationen inom elförsörjningen ser ut att fortgå även under 2023.

Ökat intresse från våra kunder

Det ökade kundintresset för energi i allmänhet och el i synnerhet märks särskilt tydligt genom det ökade användandet av Mina sidor och Gävle Energis app samt inkommande samtal till Kundcenter. Antalet unika kundinloggningar på Mina sidor och appen under december 2022 har ökat med 100 procent jämfört med samma period föregående år. Kundfrågorna till Kundcenter har drivit utvecklingen av information i bolagets digitala kanaler.

Ökad efterfrågan på energitjänster

Marknaden efterfrågar bland annat laddinfrastruktur för tunga fordon, solceller, laddboxar för elbilar, batterilager till hem och näringsverksamhet samt till bolagets anläggningar, vilket gör att Gävle Energi har många pågående projekt inom dessa områden.

Felix-projektet

I april meddelade Gävle Stadshus AB och Sandviken Stadshus AB igångsättningstillstånd för att knyta samman fjärrvärmenäten i Sandviken och Gävle. Byggnationsprojektet påbörjades någon månad efter igångsättningsbeslutet och löper i huvudsak enligt plan. Under året har också de avtal som ska gälla för genomförande av projektet och för framtida leveranser tagits fram.

Organisationsförändring

Under året har den första större organisationsförändringen sedan 2009 genomförts. Syftet med den genomförda organisationsförändringen har varit att de funktioner som hör ihop skall vara ihop, möjliggöra effektivare processtyrning, bidra till att förenkla verksamheten samt öka förmågan att hantera framtida utmaningar. Utfallen av de genomförda förändringarna upplevs som mycket goda.

Gävle Energi fick under året utmärkelsen Excellent arbetsgivare av Nyckeltalsinstitutet, vilket innebär att bolaget är bland de tio procent bästa i landet, både när det gäller att vara en attraktiv arbetsgivare och en jämställd arbetsplats. I undersökningen deltog 350 företag, varav 30 energibolag.



Verksamheten

Verksamheten är indelad i affärsområdena GavleNet, Elnät, Fjärrvärme och Energiproduktion samt serviceområdena Marknad och tjänster, Infrservice, Verksamhetsutveckling och Ekonomi.

Affärsområde GavleNet

Affärsområde GavleNet startades år 1997 och är den enhet inom Gävle Energi AB som driver och utvecklar produktområdena GavleNet Stadsnät och GavleNet Bredband. Affärsområdet har i dagsläget cirka 26 800 avtalade kundanslutningar, där basen består av de fyra produktgrupperna svartfiber, kapacitet, Internet och operatörshotell.

GavleNet växer och har under året ökat med cirka 750 kundanslutningar. För att hinna med att ansluta alla kunder har affärsområdet under året haft tio inhyrda fibertekniker från lokala entreprenörer.

Kundgrupperna som nyttjar infrastrukturen är bland annat företagskunder, fastighetsägare, privatkunder och operatörer. GavleNet levererar även en kvalitativ kapacitetstjänst till Gävle och Ockelbo kommuns samtliga verksamheter.

I uppdraget ingår även att medverka till att skapa konkurrenskraft för det lokala näringslivet och att göra Gävle till en av Sveriges bästa städer att leva, bo och verka i.

Affärsområde Elnät

Elnät är det äldsta affärsområdet inom Gävle Energi och bildades 1892. Affärsområdet ansvarar för att upprätthålla elleveransen inom det egna koncessionsområdet med en hög leveranssäkerhet. Det huvudsakliga uppdraget är att distribuera elenergi till drygt 50 000 kunder. Affärsområdet har en hög servicegrad. Genom lokal närvaro och hög leveranssäkerhet strävar Gävle Energi efter att vara landets bästa elnätsföretag.

Under året har investeringsbeslut tagits att ersätta fördelningsstation F3 Elektron, som är en av de tre största i Gävle Energis elnät, med en ny fördelningsstation. 346 mikroproduktionsanläggningar har anslutits till elnätet. Ett arbete med bolagisering av elnätsverksamheten har påbörjats under 2022 för att uppfylla de nya kraven i Ellagen. Avsikten är att arbetet kommer att slutföras under 2023.

Affärsområde Fjärrvärme

Gävle startade sin fjärrvärmeverksamhet 1967. Idag har affärsområdet cirka 4 000 privatkundsanslutningar och ungefär 1 900 företagskundsanslutningar. Affärsområdet tillhandahåller och utvecklar produkter och tjänster inom fjärrvärme och kyla med fokus på miljö och service, vilket skapar värde för affärsområdets kunder. Affärsområdet uppvisar fortsatt god tillväxt.

Projekt Felix, där Sandvikens och Gävles fjärrvärmenät sammanbinds, fortskrider enligt plan. Under året har

de avtal som skall gälla för genomförande av projektet och leveransen under många år framåt tagits fram.

Bionär Närvärme AB

Bionär Närvärme AB erbjuder småskaliga värmelösningar med den senaste tekniken och metodiken, alltid med respekt för människan, miljön och marknaden. Bolaget strävar efter att samverka med kunderna och andra intressenter för att skapa tekniskt, ekonomiskt och ekologiskt hållbara lösningar. Inom Bionärs marknadsområde är målet att minimera uppvärmning med olja eller el och ersätta med en trygg, ekonomisk och hållbar värme. Bionär förvärvar, bygger, marknadsför och säljer biobränslebaserad värme. Bionär erbjuder kompletta drift- och serviceavtal eller enstaka anslutningar för kommuner, industrier, fastighetsföretag och privatpersoner.

Kyla

Inom affärsområdet bedrivs även fjärrkylaverksamhet. Verksamheten upplever en fortsatt god kundefterfrågan och en utbyggnad av distributionsnätet till nya områden kommer att utvärderas.

Affärsområde Energiproduktion/Gävle Kraftvärme AB

Verksamheten består i att bedriva produktion och försäljning av el och värme samt fullgörande av värme- och bränsleleveransavtalen i samarbetet med Bomhus Energi och Billerud Skog och Industri. Det innebär att affärsområde Energiproduktion ska se till att samarbetsavtalen samt vattenkraftverken, kraftvärmeverket Johannes samt de två hetvattencentralerna Ersbo och Carlsborg drivs effektivt och optimalt såväl ekonomiskt som miljömässigt och med hög tillgänglighet.

Miljömålen för verksamheten är att uppnå resurseffektivitet och 100 procent förnybar energi. Tillsammans med Billerud Skog och Industri och Bomhus Energi ska affärsområdet se till att fjärrvärmenätet i Gävle förses med värme som i huvudsak baseras på restvärme och biobränslen, totalt under 2022 745 GWh. Elproduktionen från bolagets egna produktionsanläggningar uppgick till 96 GWh. De höga elpriserna under året har gett goda förutsättningar för elproduktion, samtidigt som det inneburit utmaningar i en förändrad träbränslemarknad.

Serviceområde Marknad och tjänster

Enheten har ansvar för kundlivscykeln från första kontakt till avslut vilket omfattar funktionerna Kundcenter och Försäljning. Utöver det ansvarar enheten också för Gävle Energis infrastrukturoberoende produkter och tjänster såsom Elhandel, Energitjänster, Belysning och Reservkraft.

Elhandel/Gävle Energisystem AB

I Sverige finns cirka 150 företag som bedriver elhandel. Gävle Energis dotterbolag Gävle Energisystem AB återfinns bland de trettio största elhandlarna med drygt 42 000 kundavtal. Gävle Energisystem AB ägs av Gävle Energi AB



(95 procent) och Söderhamn Nära AB (5 procent). Elhandeln bedrivs idag via två bifirmor; Gävle Energi Elhandel och Söderhamn Nära Elhandel.

Bolaget har en tydlig lokal förankring och en tydlig miljöprofil. Redan 2007 beslutade bolaget att endast sälja 100 procent förnybar el, vilket är i linje med ägarnas tydliga miljöengagemang.

Elmarknaden befinner sig i en stark förändringsprocess, delvis orsakat av energikrisen som blev en följd av Rysslands invasion av Ukraina. EU-kommissionen gör en översyn av rådande marknadsmodell. Översynen kommer sannolikt att få konsekvenser för aktörer på elmarknaden, så även för Gävle Energisystem AB.

Energitjänster

Energitjänster är verksamma inom hela energikedjan och hjälper kunden att optimera sin värme-, ventilations- och elanläggning. Genom fortlöpande kontroller och justeringar av driftinställningarna av de tekniska installationerna skapas bra funktion och god driftsekonomi. Syftet med tjänsterna är att utifrån kundens behov av el, värme, ventilation och varmvatten tillhandahålla tjänster som underlättar, optimerar och utvecklar kundens verksamhet. Populära tjänster är laddstation för elfordon inklusive betallösning, uppkopplad fjärrvärmecentral, solceller och laddboxar till villa. Inom verksamheten drivs och utvecklas Gävle stads belysning.

Serviceområde Infraservice

Infraservice samlar de funktioner som bäst utförs gemensamt för alla, eller flera, infrastrukturuområden. Funktioner som ingår är Mätsystem, Internservice (fastighet, arbetsplats, fordon och förråd), GIS med markavtal och ledningsrätt, Inköp & Upphandling och Projektkontor.

Serviceområde Ekonomi

Enheten har ansvar för koncernens löpande redovisning, ekonomistyrning, finansiering samt ekonomisk och finansiell analys.

Serviceområde Verksamhetsutveckling

Verksamhetsutveckling samlar de funktionsområden som syftar till att möjliggöra hela företagens positiva utveckling. Funktioner som ingår i enheten är Marknadskommunikation, HR, Verksamhetsstöd (med delarna Säkerhet, Juridik, Miljö, Process, VD-assistent), IT-Drift och IT-Verksamhetsutveckling.

Ekonomi - resultat, avkastning och finansiell ställning

Nettoomsättningen ökade jämfört med föregående år och uppgick till 1 494 (1 305) mnkr. Ökningen förklaras främst av de periodvis extremt höga elpriserna som särskilt påverkat de båda dotterbolagen Gävle Energisystem AB och Gävle Kraftvärme AB. Även underliggande kundtillväxt påverkar positivt.

Resultatet efter finansnetto uppgick till 273 (231) mnkr. Resultatet är väsentligt bättre än budget men också betydligt bättre än utfallet för 2021, trots de stora marknadsrörelserna på marknaderna för bränslen och el. I rörelseresultatet ingår andel av resultat i intresseföretag med 22 (24) mnkr.

Årets nettoinvesteringar uppgick till 279 (221) mnkr. Materiella investeringar fördelades enligt följande: Fjärrvärme 43 (74) mnkr, Fjärrvärmeledning till Sandviken (FELIX) 95 (24) mnkr, Elnät 62 (80) mnkr, GavleNet 44 (12) mnkr, Fjärrkyla 2 (5) mnkr, Gävle Kraftvärme AB 24 (14) samt Övrigt 9 (12) mnkr.

Soliditeten uppgick till 48 procent (48). Avkastningen på sysselsatt kapital blev 11,9 procent (9,7).

Moderbolag

Resultatet efter finansiella poster blev 171 (169) mnkr. De totala investeringarna uppgick till 250 (203). Soliditeten i moderbolaget uppgick till 42 procent (42). Avkastningen på sysselsatt kapital blev 9,3 procent (8,7).

Moderbolaget har upphört att redovisa det delägda bolaget Bomhus Energi AB i kommission, istället är Bomhus Energi AB ett eget skatteobjekt.

Känslighetsanalys

Känslighetsanalysen ger en indikativ bild av delar av den volym-, pris- och kostnadsrelaterande resultatpåverkan på koncernen som kan beräknas för ett normalår i ett kort perspektiv, det vill säga i första hand inom års- och säsongsvariationer.

Pris, intäkt fjärrvärme	+/- 1 %	+/- 4,3 mnkr
Volym, fjärrvärme	+/- 1 %	+/- 2,8 mnkr
Pris, intäkt elnät	+/- 1 %	+/- 2,5 mnkr
Volym, elnät	+/- 1 %	+/- 0,7 mnkr
Pris/volym, intäkt elproduktion	+/- 1 %	+/- 2,2 mnkr
Räntekostnad	+/- 1 %-enhet	+/- 5,0 mnkr



Bolagsstyrningsrapport

Inledning

God bolagsstyrning bygger på att beslutsprocesser är definierade, har en tydlig ansvarsfördelning och effektiva kontroller. God bolagsstyrning skapar värde genom att säkerställa ett effektivt beslutsfattande, en öppenhet mot ägarna och omvärlden så att dessa kan följa bolagets utveckling.

Ägarstyrning

Gävle Energi AB är ett helägt bolag av Gävle Stadshus AB som i sin tur är helägt av Gävle kommun. Koncernens verksamheter samordnas och optimeras med moderbolagets verksamhet för bästa styrning och effektivitet. Policyer, riktlinjer och övriga styrdokument samordnas.

Styrelsen i moderbolaget Gävle Energi AB och det helägda dotterbolaget utses av Gävle kommunfullmäktige.

Väsentliga styrdokument för Gävle Energikoncernen utgörs bland annat av Gävle kommuns ägardirektiv, företagspolicy, operativ beslutsordning för bolagen, finanspolicy, bolagsordning, arbetsordning för styrelsen och VD-instruktion som även innehåller rapportinstruktion.

Uppfyllelse av bolagsordning och ägardirektiv

Bolagen i koncernen har bedrivit sin verksamhet inom de ramar som lagts fast i respektive bolagsordning.

Koncernens verksamhet har vidare bedrivits i enlighet med ägardirektiven. Måluppfyllelsen bedöms som god. Enligt lämnat ägardirektiv ska resultat efter finansiella poster, exklusive värdejusteringar men före bokslutsdispositioner och skatt uppgå till minst 144 mnkr. Resultatet uppgår till 273 mnkr.

Styrelsens och verkställande direktörens arbete

Utvärdering av styrelsens och verkställande direktörens arbete har skett. Utvärderingen har dokumenterats och förbättringsområden har identifierats.

Styrelsearbetet

Styrelsen bestod under året av sju ledamöter samt fem suppleanter. Arbetstagarföreträdare i styrelsen har närvaro- och yttranderätt men inte beslutanderätt. Sekreterare vid mötena har varit VD-assistent.

Styrelsen fastställer årligen en arbetsordning. Viss uppdelning av ansvaret har skett i styrelsen. Arbetsordningen reglerar information till styrelsen, antalet styrelsemöten samt formerna för styrelsemöten och styrelsens arbete. Styrelsen har utöver arbetsordningen fastställt instruktion

till verkställande direktören, vilken även innehåller rapportinstruktion.

Under året har elva styrelsemöten genomförts, varav två var konstituerande styrelsemöten och två var extra styrelsemöten. Utöver detta hölls en årsstämma i maj och en extra bolagsstämma i december. Styrelsens arbete följer en årlig plan. Viktiga frågor som har hanterats är bolagets strategiska och ekonomiska utveckling inklusive bokföring och medelsförvaltning, interna kontroller inklusive risker och hantering av risker, utvärdering och beslut kring ledning, styrning och organisation. Närvaron vid styrelsemöten har varit god, suppleanter har kallats och deltagit i stor utsträckning.

Strategisk planering

Bolaget har en strategisk plan för åren 2020-2030. Planen tar både hänsyn till ägarens mål och förändringar i omvärlden både vad gäller kundbehov, teknikutveckling och klimatomställning.

Planen är utformad så att den är dynamisk över tid men består idag av fem övergripande mål (vårt övergripande syfte, det vill säga varför vi finns), fyra tillväxtstrategier (hur vi når en hållbar tillväxt) och sju verksamhetsstrategier (hur vi lever upp till vårt syfte i vardagen).

Varje affärsområde och serviceområde ansvarar för att bryta ner planen till avdelningsunika aktiviteter och nyckeltal som sedan aggregeras upp till koncernnivå. Dessa aktiviteter och mål följs upp tertialvis.

Under året har bolaget, enligt plan, reviderat de fyra tillväxtstrategierna utifrån förändringar i omvärlden, marknaden och bolagets identifierade framgångsfaktorer.

Intern kontroll

Styrelsen ansvarar enligt aktiebolagslagen för den interna kontrollen. Förutom ägarens direktiv baseras bolagets styrning på lagar och regler såsom i första hand Aktiebolagslagen, Ellagen, Fjärrvärmelagen, Miljöbalken, Kommunallagen och Plan- och bygglagen. Övriga väsentliga interna regelverk är styrelsens arbetsordning, VD-instruktion, delegationsordning samt verksamhetens ledningssystem. Bolaget är miljö- och kvalitetscertifierat enligt ISO 14001:2015 och 9001:2015. Bolagets beroende av tillstånds- och anmälningspliktig verksamhet inom miljöområdet är betydande.

Koncernens internkontrollråd har genomfört en utvärdering av den interna kontrollen. Utvärderingen tillsammans med genomförda riskanalyser ligger till grund för internkontrollplanen.



Riskhantering

Väsentliga risker och osäkerhetsfaktorer

En övergripande målsättning i riskarbetet är att skapa en fungerande kontroll över bolagets framtida kassaflöden och resultat till en så låg kostnad som möjligt. Samtliga riskexponeringar inom verksamheten definieras och regleras genom policyer, anvisningar och riskbedömningar. Bolaget har en säkerhetsansvarig samt en bolagsjurist för att möta den alltmer komplexa vardagen.

Bolagets risker kan delas in i huvudområdena marknads- och finansiella risker, tekniskrisker, politiska och samhällseliga risker, personal & organisation samt IT-infrastruktur.

Marknads- och finansiella risker

De största riskerna i verksamheten är pris- och volymvariationer av bolagets produkter, tjänster och inköp under olika perioder samt kreditrisker. Bolaget hanterar dessa dels genom regelbunden omvärdering och justering av bolagets strategier och dels löpande genom driftoptimeringar och utveckling av bolagets erbjudande.

De under året kraftigt ökade elpriserna i kombination med en hög inflation samt ökande räntenivåer innebär att kundernas betalningsförmåga har minskat. Detta hanteras genom en aktiv kreditbevakning samt att rutiner och system förknippade med kundkrediter utvecklas för att möjliggöra en proaktiv hantering.

Teknikrisker

Området omfattar anläggningsrisker, miljörisker och investeringsrisker. Anläggningsrisker optimeras genom driftoptimeringar, förebyggande och avhjälpande underhåll, reinvesteringar samt riskreducering genom försäkring av anläggningarna. Miljörisker hanteras genom kontroll, uppföljning och minimering av utsläpp och användning av kemikalier. Genom simuleringar och genomgångar av olika alternativ prövas behov av investeringar för optimal drift och utveckling av verksamheten.

Politiska och samhällseliga risker

Politiska risker såsom affärsrisker till följd av olika politiska beslut, exempelvis förändringar i lagstiftning och regelverk och samhällseliga trender som rör branschen, är omfattande. Dessa hanteras genom en aktiv omvärldsbevakning och justeringar i verksamheten anpassat till bolagets behov.

Personal och organisation, IT-infrastruktur

Löpande analyser och optimeringar av bolagets organisation, medarbetarnas kompetens och IT-infrastruktur görs utifrån strategiska och operationella behov.

Kommunikation med revisorer och lekmannarevisorer

Bolagets revisorer och lekmannarevisorer har utfört granskning enligt gällande regelverk. Bolagsledningen har under året haft två möten med revisionen. Vid mötena har revisorerna rapporterat iakttagelser från genomförd granskning.

Ärenden som bolagen överlämnar till kommunen

Enligt bolagsordning och ägardirektiv ska kommunfullmäktige i Gävle kommun få ta ställning innan sådana beslut i verksamheten som är av principiell beskaffenhet eller annars av större vikt fattas. Under 2022 har ärende för Bolagisering av elnätsverksamheten, Tillsättning av ledamot i styrelsen för Bomhus Energi AB samt Moderbolagsgaranti från Gävle Energi AB för Gävle Energisystem AB:s räkning överlämnats för fullmäktiges ställningstagande.





This file is sealed with a digital signature.
The seal is a guarantee for the authenticity
of the document.

Document ID:
8701ECA92C8045098FD5B45640040C49

Förslag till vinstdisposition

Styrelsen föreslår att till förfogande stående vinstmedel (kronor):

balanserad vinst	11 214 845
årets vinst	76 257 794
	87 472 639
disponeras så att	
till aktieägarna utdelas 1000 kr per aktie, totalt	60 000 000
i ny räkning överföres	27 472 639
	87 472 639

Koncernens och moderbolagets resultat och ställning i övrigt framgår av efterföljande resultat- och balansräkningar samt kassaflödesanalyser med noter.

Styrelsens motivering till utdelning

Verksamhetens art och omfattning framgår av bolagsordningen och i denna årsredovisning. Den verksamhet som bedrivs i bolaget medför inte risker utöver vad som förekommer eller kan antas förekomma i branschen eller de risker som i övrigt är förenade med bedrivande av näringsverksamhet. Beträffande väsentliga händelser hänvisas till vad som framgår av förvaltningsberättelsen ovan.

Bolagets ekonomiska situation per 2022-12-31 framgår av efterföljande balansräkning och noter. Förslaget innebär att bolaget bör klara oväntade händelser och tillfälliga variationer i betalningsströmmarna i rimlig omfattning. Bolagets ekonomiska ställning ger inte upphov till annan bedömning än att bolaget kan fortsätta sin verksamhet samt att bolaget kan förväntas fullgöra sina förpliktelser på kort och lång sikt.

Med hänvisning till ovanstående och vad som i övrigt kommit till styrelsens kännedom är styrelsens bedömning att utdelningen är försvarlig med hänvisning till de krav som verksamhetens art, omfattning och risker ställer på storleken av bolagets egna kapital samt bolagets konsolideringsbehov, likviditet och ställning i övrigt.

Företagets resultat och ställning i övrigt framgår av efterföljande resultat- och balansräkning samt kassaflödesanalys med noter.



Koncernens Resultaträkning Tkr	Not	2022-01-01 -2022-12-31	2021-01-01 -2021-12-31
Rörelsens intäkter			
Nettoomsättning exkl. punktskatter	3	1 494 452	1 304 945
Aktiverat arbete för egen räkning		27 447	28 113
Övriga rörelseintäkter		1 476	1 172
		1 523 375	1 334 230
Rörelsens kostnader			
Hetvatten, bränsle, elkraft och förnödenheter		-679 691	-556 675
Övriga externa kostnader	4	-233 510	-219 715
Personalkostnader	5	-204 329	-193 892
Av- och nedskrivningar av materiella och immateriella anläggningstillgångar		-152 732	-155 218
		-1 270 262	-1 125 500
Andel i intresseföretags resultat	6	22 389	23 869
Rörelseresultat		275 502	232 599
Resultat från finansiella poster			
Övriga ränteintäkter och liknande resultatposter	7	8 777	8 945
Räntekostnader och liknande resultatposter	8	-11 102	-10 293
		-2 325	-1 349
Resultat efter finansiella poster		273 177	231 250
Bokslutsdispositioner	9	-55 000	-36 000
Resultat före skatt		218 177	195 250
Skatt på årets resultat	10	-30 412	-46 124
Årets resultat		187 766	149 126
Hänförligt till moderföretagets aktieägare		185 802	144 490
Hänförligt till innehav utan bestämmande inflytande		1 963	2 071



Koncernens Balansräkning Tkr	Not	2022-12-31	2021-12-31
TILLGÅNGAR			
Anläggningstillgångar			
Immateriella anläggningstillgångar			
Programvaror	11	97	148
		97	148
Materiella anläggningstillgångar			
Byggnader och mark	12	157 596	156 353
Maskiner och andra tekniska anläggningar	13	1 852 910	1 816 665
Inventarier	14	5 776	5 739
Pågående nyanläggningar	15	166 120	77 014
		2 182 402	2 055 770
Finansiella anläggningstillgångar			
Andelar i intresseföretag	16, 17	282 407	267 518
Andra långfristiga fordringar	18	204 375	264 625
Andra långfristiga värdepappersinnehav	19	2 493	2 493
		489 275	534 635
Summa anläggningstillgångar		2 671 774	2 590 553
Omsättningstillgångar			
Varulager m m			
Råvaror och förnödenheter		29 914	22 386
		29 914	22 386
Kortfristiga fordringar			
Kundfordringar		105 455	113 736
Fordringar hos koncernföretag		30 610	20 738
Fordringar hos Gävle kommun		22 415	6 236
Koncernkredit Gävle kommun		98 428	60 531
Elcertifikat		269	60
Övriga fordringar		90 607	79 039
Förutbetalda kostnader och upplupna intäkter	21	235 303	163 539
		583 087	443 881
Summa omsättningstillgångar		613 001	466 267
SUMMA TILLGÅNGAR		3 284 775	3 056 820



Koncernens Balansräkning Tkr	Not	2022-12-31	2021-12-31
EGET KAPITAL OCH SKULDER			
Eget kapital			
Eget kapital hänförligt till moderföretagets aktieägare			
Aktiekapital	22	60 000	60 000
Annat eget kapital inklusive årets resultat		1 469 209	1 362 405
Eget kapital hänförligt till moderföretagets aktieägare		1 529 209	1 422 405
Innehav utan bestämmande inflytande			
Innehav utan bestämmande inflytande		46 815	46 492
Eget kapital hänförligt till innehav utan bestämmande inflytande		46 815	46 492
Summa eget kapital		1 576 024	1 468 897
Avsättningar			
Avsättningar för pensioner	23	9 459	10 041
Uppskjuten skatteskuld	24	302 785	295 034
Övriga avsättningar	25	3 500	11 000
		315 744	316 074
Långfristiga skulder			
Skulder till Gävle kommun	26	817 967	724 146
	27	817 967	724 146
Kortfristiga skulder			
Kortfristig skuld lån Gävle kommun		60 250	60 250
Leverantörsskulder		155 995	149 849
Skulder till koncernföretag		55 567	36 344
Skulder till Gävle kommun		788	1 325
Förskott från kunder		1 388	516
Aktuella skatteskulder		22 427	28 244
Övriga skulder		230 310	231 937
Upplupna kostnader och förutbetalda intäkter	28	48 315	39 236
		575 040	547 702
SUMMA EGET KAPITAL OCH SKULDER		3 284 775	3 056 820



Koncernens rapport över förändringar i eget kapital

Tkr

	Aktie- kapital	Annat eget kapital	Summa	Innehav utan bestämman de inflytande	Totalt eget kapital
Ingående eget kapital 2021-01-01	60 000	1 405 104	1 465 104	52 742	1 517 846
Utdelning		-81 000	-81 000	-8 320	-89 320
Årets resultat		147 056	147 056	2 071	149 127
Utgående eget kapital 2021-12-31	60 000	1 471 160	1 531 160	46 493	1 577 653
Rättelse av årets resultat 2021		3 260	3 260	0	3 260
Justerad ingående balans 2022-01-01	60 000	1 362 405	1 422 405	46 493	1 468 898
Utdelning		-79 000	-79 000	-1 640	-80 640
Årets resultat		185 802	185 802	1 963	187 765
Utgående eget kapital 2022-12-31	60 000	1 469 207	1 529 207	46 816	1 576 023

Vid 2022 års bokslut har det skett en retroaktiv justering på eget kapital, då Gävle Energi har upphört med skatt i kommission för Bomhus Energi AB.



Koncernens	Not	2022-01-01	2021-01-01
Kassaflödesanalys		-2022-12-31	-2021-12-31
Tkr			
Den löpande verksamheten			
Resultat efter finansiella poster	29	273 177	231 251
Justeringar för poster som inte ingår i kassaflödet m.m	30	129 554	149 881
Betald inkomstskatt		-12 269	-14 365
Kassaflöde från den löpande verksamheten före förändringar av rörelsekapital		390 462	366 766
Kassaflöde från förändringar i rörelsekapital			
Förändring av varulager och pågående arbeten		-7 528	-3 572
Förändring av kortfristiga fordringar		-101 102	-107 845
Förändring av kortfristiga skulder		-2 052	225 928
Kassaflöde från den löpande verksamheten		279 780	481 278
Investeringsverksamheten			
Investeringar i materiella anläggningstillgångar		-279 313	-221 125
Försäljning av materiella anläggningstillgångar		0	1 075
Återbetalning av långfristiga fordringar		60 250	60 250
Kassaflöde från investeringsverksamheten		-219 063	-159 801
Finansieringsverksamheten			
Amortering av långfristiga skulder		-60 250	-60 250
Förändring koncernkredit		154 070	-137 854
Utbetalda aktieutdelningar		-80 640	-89 320
Utbetalda koncernbidrag		-36 000	-34 000
Kassaflöde från finansieringsverksamheten		-22 820	-321 424
Årets kassaflöde		37 897	53
Likvida medel vid årets början		60 531	60 477
Likvida medel vid årets slut	31	98 428	60 531



Moderbolagets Resultaträkning Tkr	Not	2022-01-01 -2022-12-31	2021-01-01 -2021-12-31
Rörelsens intäkter			
Nettoomsättning	3	921 270	902 692
Aktiverat arbete för egen räkning		27 447	28 113
Övriga rörelseintäkter		534	602
		949 251	931 407
Rörelsens kostnader			
Hetvatten, bränsle, elkraft och förnödenheter		-350 383	-345 997
Övriga externa kostnader	4	-149 103	-145 609
Personalkostnader	5	-203 903	-193 765
Av- och nedskrivningar av materiella och immateriella anläggningstillgångar		-121 481	-124 851
		-824 870	-810 222
Rörelseresultat		124 381	121 185
Resultat från finansiella poster			
Resultat från andelar i koncernföretag	32	42 360	54 080
Resultat från andelar i intresseföretag	6	7 500	-5 381
Övriga ränteintäkter och liknande resultatposter	7	8 289	8 939
Räntekostnader och liknande resultatposter	8	-11 704	-10 290
		46 445	47 348
Resultat efter finansiella poster		170 826	168 533
Bokslutsdispositioner	9	-100 100	-105 000
Resultat före skatt		70 726	63 533
Skatt på årets resultat	10	5 532	-13 515
Årets resultat		76 258	50 018



Moderbolagets Balansräkning Tkr	Not	2022-12-31	2021-12-31
TILLGÅNGAR			
Anläggningstillgångar			
Immateriella anläggningstillgångar			
Programvaror	11	97	148
		97	148
Materiella anläggningstillgångar			
Byggnader och mark	12	62 290	65 625
Maskiner och andra tekniska anläggningar	13	1 679 926	1 642 749
Inventarier	14	2 867	3 590
Pågående nyanläggningar	15	162 941	67 468
		1 908 024	1 779 431
Finansiella anläggningstillgångar			
Andelar i koncernföretag	33, 34	132 181	132 156
Andelar i intresseföretag	16, 17	232 354	232 354
Andra långfristiga fordringar	18	204 375	264 625
Andra långfristiga värdepappersinnehav	19	2 488	2 488
Uppskjuten skattefordran	20	2 727	6 240
		574 124	637 863
Summa anläggningstillgångar		2 482 245	2 417 441
Omsättningstillgångar			
Kortfristiga fordringar			
Kundfordringar		98 678	95 899
Fordringar hos koncernföretag		42 554	77 593
Fordringar hos Gävle kommun		21 993	5 859
Övriga fordringar		63 405	60 675
Förutbetalda kostnader och upplupna intäkter	21	74 233	70 334
		300 863	310 361
Summa omsättningstillgångar		300 863	310 361
SUMMA TILLGÅNGAR		2 783 108	2 727 802



Moderbolagets Balansräkning Tkr	Not	2022-12-31	2021-12-31
EGET KAPITAL OCH SKULDER			
Eget kapital			
Bundet eget kapital			
Aktiekapital	22	60 000	60 000
Reservfond		12 000	12 000
		72 000	72 000
Fritt eget kapital			
Balanserat resultat		11 215	40 196
Årets resultat	35	76 258	50 018
		87 473	90 215
Summa eget kapital		159 473	162 215
Obeskattade reserver	36	1 277 500	1 232 400
Avsättningar			
Avsättning för pensioner	23	9 459	10 041
Övriga avsättningar	25	3 500	11 000
		12 959	21 041
Långfristiga skulder			
Skulder till Gävle kommun	26 27	760 088	724 146
		760 088	724 146
Kortfristiga skulder			
Kortfristig skuld lån Gävle kommun		60 250	60 250
Leverantörsskulder		79 443	62 878
Skulder till koncernföretag		191 948	208 112
Skulder till Gävle Kommun		776	1 311
Förskott från kunder		1 353	515
Aktuella skatteskulder		0	13 590
Övriga skulder		220 716	225 006
Upplupna kostnader och förutbetalda intäkter	28	18 602	16 337
		573 089	588 000
SUMMA EGET KAPITAL OCH SKULDER		2 783 108	2 727 802



Moderbolagets rapport över förändringar i eget kapital

Tkr

	Aktie- kapital	Reserv- fond	Balanserat resultat inkl. årets resultat	Summa eget kapital
Ingående eget kapital 2021-01-01	60 000	12 000	121 197	193 197
Utdelning			-81 000	-81 000
Årets resultat			50 018	50 018
Utgående eget kapital 2021-12-31	60 000	12 000	90 215	162 215
Utdelning			-79 000	-79 000
Årets resultat			76 258	76 258
Utgående eget kapital 2022-12-31	60 000	12 000	87 473	159 473



This file is sealed with a digital signature.
The seal is a guarantee for the authenticity
of the document.

Document ID:
8701ECA92C8045098FD5B45640040C49

Moderbolagets	Not	2022-01-01	2021-01-01
Kassaflödesanalys		-2022-12-31	-2021-12-31
Tkr			
Den löpande verksamheten			
Resultat efter finansiella poster	29	170 826	168 533
Justeringar för poster som inte ingår i kassaflödet	30	113 399	147 973
Betald inkomstskatt		-2 674	-5 840
Kassaflöde från den löpande verksamheten före förändring av rörelsekapital		281 551	310 666
Kassaflöde från förändring av rörelsekapitalet			
Förändring av kortfristiga fordringar		7 707	-75 439
Förändring av kortfristiga skulder		-20 402	278 886
Kassaflöde från den löpande verksamheten		268 856	514 113
Investeringsverksamheten			
Investeringar i materiella anläggningstillgångar		-250 023	-202 563
Investeringar i finansiella anläggningstillgångar		-25	0
Återbet av långfristig fordran		60 250	60 250
Kassaflöde från investeringsverksamheten		-189 798	-142 313
Finansieringsverksamheten			
Amortering av lån		-60 250	-60 250
Förändring koncernkredit		96 191	-196 550
Utbetalda aktieutdelningar		-79 000	-81 000
Utbetalda koncernbidrag		-36 000	-34 000
Kassaflöde från finansieringsverksamheten		-79 058	-371 800
Årets kassaflöde		0	0
Likvida medel vid årets början		0	0
Likvida medel vid årets slut		0	0



Noter, gemensamma för moderbolag och koncern

Not 1 Redovisnings- och värderingsprinciper

Allmänna upplysningar

Års- och koncernredovisningarna med tillämpning av årsredovisningslagen och Bokföringsnämndens allmänna råd BFNR 2012:1 Årsredovisning och koncernredovisning (K3).

Koncernredovisning

Moderföretaget tillämpar samma redovisningsprinciper som koncernen utom i de fall som anges nedan under avsnittet "Redovisningsprinciper i moderföretaget"

Koncernredovisningen omfattar moderbolaget och samtliga dotterbolag. Dotterbolag är bolag i vilka moderbolaget direkt eller indirekt innehar mer än 50 procent av röstetalet eller på annat sätt har ett bestämmande inflytande över den driftsmässiga och finansiella styrningen.

Dotterbolag redovisas enligt förvärvsmetoden innebärande att ett förvärv av dotterbolag betraktas som en transaktion varigenom koncernen indirekt förvärvar dotterbolagets tillgångar och övertar dess skulder.

Genom en förvärvsanalys i anslutning till rörelseförvärvet fastställs anskaffningsvärdet för andelarna eller rörelsen samt det verkliga värdet av förvärvade identifierbara tillgångar, övertagna skulder och ansvarsförbindelser. Uppskjuten skatt beaktas vid skillnader mellan redovisat och skattemässigt värde på alla poster utom goodwill. Skillnaden mellan anskaffningsvärdet för dotterföretagsaktierna och det verkliga värdet av förvärvade tillgångar, övertagna skulder och ansvarsförbindelser utgör goodwill eller, om beloppet är negativt, negativ goodwill. Värdet av minoritetens andel läggs till anskaffningsvärdet. Minoritetsintressen värderas med utgångspunkt från anskaffningsvärdet för aktierna.

Dotterbolagen inkluderas i koncernredovisningen från och med förvärvstidpunkten och till och med avyttringstidpunkten. Förvärv och avyttringar av minoritetsandelar redovisas inom eget kapital.

Belopp som redovisas för dotterbolag har justerats där så krävs för att säkerställa överensstämmelse med koncernens redovisningsprinciper.

Intressebolag

Intressebolag är de företag där koncernen innehar ett betydande inflytande över den driftsmässiga och finansiella styrningen, vanligtvis genom att Koncernen äger mellan 20 procent och 50 procent av röstetalen.

Vid förvärv av intressebolag upprättas en förvärvsanalys på samma sätt som vid förvärv av dotterbolag.

Intressebolag redovisas enligt kapitalandelsmetoden från och med den tidpunkt då det betydande inflytandet erhålls till dess att det upphör. Kapitalandelsmetoden innebär att koncernens andel av intresseföretagets resultat efter skatt redovisas på egen rad inom rörelseresultatet. Detta belopp justerar Koncernens redovisade värde på andelarna i intressebolaget.

Transaktioner som elimineras vid konsolidering

Koncerninterna fordringar, skulder, intäkter, kostnader, vinster och förluster som uppkommit genom transaktioner mellan koncernbolag elimineras i sin helhet vid upprättande av koncernredovisningen.

Vinster som uppkommer från transaktioner med intressebolag elimineras i den utsträckning som motsvarar koncernens ägarandel i företaget. Förluster elimineras på samma sätt som vinster men betraktas som en nedskrivningsindikation.

Intäktsredovisning

Nettoomsättningen omfattar försäljningsintäkter från kärnverksamheten, det vill säga produktion, försäljning och distribution av el, värme och kyla, elhandel, anslutningsavgifter samt andra intäkter såsom entreprenadavtal och uthyrning.

Belopp som erhålls för annans räkning ingår inte i koncernens intäkter. I de fall varor och tjänster byts mot likartade varor och tjänster redovisas ingen intäkt.

Samtliga intäkter värderas till det belopp som influtit eller beräknas inflyta, det vill säga med hänsyn till rabatter och efter avdrag för moms och energiskatter, och redovisas i posten Nettoomsättning.

Försäljning och distribution av energi

Energiförsäljning intäktsredovisas vid leveranstidpunkten.

Anslutningsavgifter

Avgifter som betalats av kunden för anslutning till näten med el, värme, bredband eller kyla intäktsredovisas i den omfattning som avgiften inte är för att täcka framtida åtaganden.



Om anslutningsavgiften är kopplad till ett avtal med kunden redovisas intäkten över den tid som avtalats med kunden.

Elcertifikat

Intäkter av elcertifikat som tilldelats från Svenska Kraftnät genom egen produktion redovisas i den månad som produktion sker. Elcertifikat värderas till elcertifikatets verkliga värde för produktionsmånaden och ingår i posten Nettoomsättning.

Utsläppsrätter

Intäkter från utsläppsrätter redovisas i takt med att tilldelning görs. Utsläppsrätter värderas till verkligt värde vid tilldelningstidpunkten.

Portföljförvaltning

Koncernen bedriver aktiv handel med elderivat. Denna redovisas i resultaträkningen i takt med att affärer avslutas.

Försäkringsersättningar

Vid driftsstopp, skador etc. som helt eller delvis täcks av försäkringsersättning redovisas en beräknad försäkringsersättning när denna kan beräknas på ett tillförlitligt sätt. Försäkringsersättningar redovisas i posten Övriga rörelseintäkter.

Ränteintäkter

Ränteintäkter redovisas i takt med att de intjänas. Beräkning av ränteintäkter görs på basis av den underliggande tillgångens avkastning enligt effektivräntemetoden.

Erhållna utdelningar

Intäkter från utdelningar redovisas när rätten att erhålla betalning fastställts.

Offentliga bidrag

Offentliga bidrag intäktsredovisas när koncernen har uppfyllt de villkor som är förknippade med bidraget och det föreligger rimlig säkerhet att bidraget kommer att erhållas. Bidrag som koncernen erhållit men där alla villkor ännu inte är uppfyllda redovisas som skuld.

Bidrag som erhållits för förvärv av en anläggningstillgång reducerar anläggningstillgångens redovisade anskaffningsvärde. Övriga offentliga bidrag redovisas i posten Övriga rörelseintäkter.

Ersättningar till anställda

Kortfristiga ersättningar

Kortfristiga ersättningar såsom löner, sociala avgifter, semester, bilersättningar och liknande är ersättningar som förfaller inom tolv månader från balansdagen det år som den anställde tjänar in ersättningen och kostnadsförs löpande om inte utgiften inkluderats i anskaffningsvärdet för en anläggningstillgång. Kortfristiga ersättningar värderas till det odiskonterade beloppet som koncernen förväntas betala till följd av den outnyttjade rättigheten.

Pensionsplaner

Inom koncernen finns såväl avgiftsbestämda pensionsplaner som förmånsbestämda pensionsplaner. I avgiftsbestämda pensionsplaner betalar företaget fastställda avgifter till en separat juridisk enhet och har ingen förpliktelse att betala ytterligare avgifter. Koncernens resultat belastas för kostnader i takt med att förmånerna intjänas. I förmånsbestämda pensionsplaner utgår ersättning till anställda och före detta anställda baserat på lön vid pensioneringstidpunkten och antalet tjänsteår. Koncernen bär risken för att de utfästa ersättningarna utbetalas.

Låneutgifter

Samtliga låneutgifter kostnadsförs i den period som de hänförs till och redovisas i posten Räntekostnader och liknande resultatposter. Inga låneutgifter aktiveras.

Avskrivningar

Immateriella och materiella anläggningstillgångar skrivs av systematiskt över tillgångens bedömda nyttjandeperiod. Linjär avskrivningsmetod används för samtliga typer av tillgångar. Mark har inte någon begränsad nyttjandeperiod och skrivs därför inte av. Gävle Energi AB koncern använder komponentavskrivningar som avskrivningsmetod. Det innebär att en anläggningstillgång som har betydande delar med väsentligt skilda nyttjandeperioder skall delas upp på dessa komponenter och varje komponent skall skrivas av var för sig över nyttjandeperioden.

Följande nyttjandeperioder tillämpas:

Immateriella anläggningstillgångar

Programvaror	3-5 år
Goodwill	5-10 år



Materiella anläggningstillgångar

Byggnader och mark

Kontorsbyggnader	50 år
Produktionsbyggnader	25-50 år
Markanläggningar	20 år

Maskiner och andra tekniska anläggningar

Värmeproduktionsanläggningar	5-50 år
Anläggningar för värmedistribution/kulvert nät	33 år
Anläggningar för värmedistribution/abonmentcentraler	25 år
Anläggningar för eldistribution/nätanläggningar	20-40 år
Vattenkraftanläggningar	5-50 år
Kylproduktionsanläggningar	20 år
Kommunikationsnät	3-25 år
Maskiner	3-15 år
Byggnadsinventarier	10-15 år

Inventarier, verktyg och installationer

Inventarier	5 år
-------------	------

Nedskrivningar

Nedskrivningar av immateriella och materiella anläggningstillgångar

Allmänna principer

Per balansdagen bedöms om det föreligger en indikation på att en tillgångs värde är lägre än dess redovisade värde. Om en sådan indikation finns beräknas tillgångens återvinningsvärde. Om återvinningsvärdet understiger redovisat värde görs en nedskrivning som kostnadsförs. Immateriella anläggningstillgångar som inte är färdigställda ska nedskrivningsprövas årligen.

Nedskrivningsprövningen görs per varje enskild tillgång med ett oberoende flöde av inbetalningar. Vid behov behöver tillgångarna grupperas ihop till kassagenererande enheter för att identifiera inbetalningar som i allt väsentligt är oberoende av andra tillgångar eller grupper av tillgångar. Nedskrivningsprövning görs i dessa fall för hela den kassagenererande enheten. En nedskrivning redovisas när en tillgång eller en kassagenererande enhets redovisade värde överstiger återvinningsvärdet. Nedskrivningen belastar resultaträkningen.

Beräkning av återvinningsvärdet

Återvinningsvärdet utgörs av det högsta av verkligt värde med avdrag för försäljningskostnader och nyttjandevärdet. Vid beräkning av nyttjandevärdet diskonteras framtida kassaflöden med en diskonteringsfaktor före skatt som återspeglar aktuella, marknadsmässiga bedömningar av pengars tidvärde och den

risk som är förknippad med den specifika tillgången eller den kassagenererande enheten. Beräkningen görs per tillgång eller kassagenererande enhet.

Återföring av nedskrivningar

Nedskrivningar på goodwill återförs ej. Nedskrivningar på andra immateriella och materiella tillgångar återförs om skälen som låg till grund för beräkningen av återvinningsvärdet vid den senaste nedskrivningen har förändrats.

Nedskrivning av finansiella anläggningstillgångar

Allmänna principer

Per varje balansdag görs en bedömning av om det finns någon indikation på att en eller flera finansiella anläggningstillgångar har minskat i värde. Om en sådan indikation finns beräknas tillgångens återvinningsvärde, se ovan.

Återföring av nedskrivning

Nedskrivning av finansiella anläggningstillgångar återförs om de skäl som låg till grund för nedskrivningen har förändrats.

Immateriella anläggningstillgångar

Programvaror

Programvaror redovisas till anskaffningsvärde med avdrag för ackumulerade av- och nedskrivningar. Om det sammanlagda anskaffningsvärdet för en tillgång till mer än 50 procent avser materiell anläggningstillgång redovisas anskaffningskostnaden för programvaran där.

Goodwill

Goodwill representerar skillnaden mellan anskaffningsvärdet för ett rörelseförvärv eller ett inkråmsförvärv och det verkliga värdet av förvärvade tillgångar, skulder och ansvarsförbindelser.

Goodwill redovisas till anskaffningsvärde minskat med ackumulerade av- och nedskrivningar.

Borttagande från balansräkningen

Immateriell anläggningstillgång tas bort från balansräkningen vid utrangering eller avyttring eller när framtida ekonomiska fördelar inte väntas från användning, utrangering eller avyttring av tillgången.

När immateriella anläggningstillgångar avyttras bestäms realisationsresultatet som skillnaden mellan försäljningspriset och tillgångens redovisade värde och redovisas i resultaträkningen i någon av posterna Övriga rörelseintäkter eller Övriga rörelsekostnader.



Materiella anläggningstillgångar

Materiella anläggningstillgångar redovisas som tillgång i balansräkningen om det är sannolikt att framtida ekonomiska fördelar som är förknippade med tillgången sannolikt kommer att tillfalla koncernen och anskaffningsvärdet kan mätas på ett tillförlitligt sätt. Materiella anläggningstillgångar värderas till anskaffningsvärde med avdrag för ackumulerade av- och nedskrivningar.

Anskaffningsvärde

I anskaffningsvärdet ingår inköpspriset och utgifter som är direkt hänförliga till inköpet och syftar till att bringa tillgången på plats och i skick för att utnyttjas i enlighet med företagsledningens avsikt med förvärvet. Som direkt hänförliga utgifter hänförs utgifter för leverans, hantering, installation och montering, lagfarter samt konsulttjänster. Anskaffningsvärdet reduceras med offentliga bidrag som erhållits för förvärv av anläggningstillgångar.

Tillkommande utgifter

Tillkommande utgifter avseende materiella anläggningstillgångar aktiveras endast om det är sannolikt att de framtida ekonomiska fördelar som är förknippade med tillgången kommer att komma företaget till del och anskaffningsvärdet kan beräknas på ett tillförlitligt sätt. Övriga tillkommande utgifter kostnadsförs under det räkenskapsår som de uppkommer. När en komponent i en anläggningstillgång byts ut, utranteras eventuell kvarvarande del av den gamla komponenten och den nya komponentens anskaffningsvärde aktiveras. Tillkommande utgifter som avser tillgångar som inte delas upp i komponenter läggs till anskaffningsvärdet till den del tillgångens prestanda ökar i förhållande till tillgångens värde vid anskaffningstidpunkten. Reparationer och underhåll kostnadsförs löpande.

Elcertifikat, utsläppsrätter och ursprungsgarantier

Elcertifikat, utsläppsrätter och ursprungsgarantier värderas till verkligt värde vid produktionstillfället (elcertifikat och ursprungsgarantier) eller tilldelning (utsläppsrätter). Dessa tillgångar utgör immateriella rättigheter och är att jämställa med betalningsmedel eftersom de som huvudregel ska användas för att reglera den skuld som uppkommer genom förbrukning eller försäljning.

Elcertifikat, utsläppsrätter och ursprungsgarantier som utgör kortfristiga innehav ingår i posten Övriga fordringar och värderas enligt lägsta värdets princip. I balansräkningen redovisas dessa på egen rad. Långfristiga innehav redovisas under rubriken Immateriella anläggningstillgångar och

värderas till anskaffningsvärde med avdrag för ackumulerade nedskrivningar.

Finansiella tillgångar och skulder

Allmänna principer

Finansiella instrument redovisas initialt till anskaffningsvärde vilket motsvarar instrumentets verkliga värde med tillägg för transaktionskostnader.

En finansiell tillgång eller finansiell skuld redovisas i balansräkningen när koncernen blir part enligt instrumentets avtalsenliga villkor. Kundfordringar redovisas när faktura har skickats till kund. Skuld tas upp när motparten har utfört sin prestation och koncernen därmed har en avtalsenlig skyldighet att betala även om faktura inte har erhållits. Leverantörsskulder redovisas när faktura har mottagits.

En finansiell tillgång tas bort från balansräkningen när rättigheterna i avtalet realiserats, förfaller eller när koncernen förlorar kontrollen över rättigheterna. Detsamma gäller för del av en finansiell tillgång. En finansiell skuld tas bort från balansräkningen när förpliktelsen i avtalet fullgörs eller på annat sätt utsläcks. Detsamma gäller för del av en finansiell skuld. Övervägande del av finansiella tillgångar och skulder tas bort från balansräkningen genom erhållande eller erläggande av betalning.

Kundfordringar och liknande fordringar

Kundfordringar och liknande fordringar är finansiella tillgångar med fasta betalningar eller betalningar som går att fastställa med belopp. Fordringar uppkommer då koncernen tillhandahåller pengar, varor eller tjänster direkt till kredittagararen utan avsikt att bedriva handel med fordringsrätterna. Kundfordringar och liknande fordringar värderas till upplupet anskaffningsvärde. Med upplupet anskaffningsvärde menas det värde som framkommer när instrumentets förväntade kassaflöde diskonteras med den effektivränta som beräknades vid anskaffningstillfället. Kundfordringar värderas därmed till det värde som beräknas inflyta, det vill säga med avdrag för osäkra fordringar. Nedskrivning av kundfordringar redovisas i posten Övriga externa kostnader.

Finansiella skulder

Samtliga finansiella skulder värderas till upplupet anskaffningsvärde, det vill säga det förväntade kassaflödet diskonterat med den effektivränta som beräknades vid anskaffningstillfället. Det innebär att leverantörsskulder som har kort förväntad löptid värderas till nominellt belopp.



Leasing

Leasetagare

Alla leasingavtal redovisas som operationella leasingavtal.

Operationella leasingavtal

Leasingavgifterna enligt operationella leasingavtal, inklusive förhöjd förstagångshyra men exklusive utgifter för tjänster som försäkring och underhåll, redovisas som kostnad linjärt över leasingperioden.

Varulager

Varulager värderas enligt lägsta värdets princip, det vill säga till det lägsta av anskaffningsvärdet och nettoförsäljningsvärdet. Anskaffningsvärdet utgörs av inköpspris och utgifter direkt hänförliga till inköpet. Nettoförsäljningsvärdet utgörs av det uppskattade försäljningspriset i den löpande avdrag med avdrag för uppskattade kostnader för färdigställande och för att åstadkomma en försäljning.

Anskaffningsvärdet har fastställts genom tillämpning av först-in, först-ut-metoden (FIFU).

Energiderivat

Alla köp av energiderivat som görs i prissäkringssyfte, antingen för produktion eller för försäljning till slutkund redovisas i samband med att kontraktet går i leverans och påverkar därmed enbart inköpspriset på den volym energi som säkrats. Dessa energiderivat utgör således finansiella instrument.

Fordringar och skulder i utländsk valuta

Monetära fordringar och skulder i utländsk valuta värderas till balansdagens kurs.

Valutakursvinster och -förluster som uppkommer redovisas i posterna Övriga rörelseintäkter och Övriga rörelsekostnader. Övriga valutakursvinster och -förluster redovisas under rubriken Resultat från finansiella poster.

När en fordran eller skuld har terminssäkrats och denna säkring uppfyller kraven för säkringsredovisning värderas fordran eller skulden till terminskursen vid säkringstillfället, se Säkringsredovisning nedan.

Inkomstskatter

Inkomstskatter utgörs av aktuell skatt och uppskjuten skatt. Inkomstskatt redovisas i resultaträkningen utom då den underliggande transaktionen redovisas i eget kapital varvid även tillhörande skatteeffekt redovisas i eget kapital. Aktuella skattefordringar och skatteskulder samt uppskjutna skattefordringar och skatteskulder kvittas om det finns en legal rätt till kvittning.

Aktuell skatt

Aktuell skatt är inkomstskatt för innevarande räkenskapsår som avser årets skattepliktiga resultat och den del av tidigare räkenskapsårs inkomstskatt som ännu inte har redovisats. Aktuell skatt värderas till det sannolika beloppet enligt de skattesatser och skatteregler som gäller per balansdagen och nuvärdesberäknas inte.

Uppskjuten skatt

Uppskjuten skatt är inkomstskatt för skattepliktiga resultat avseende framtida räkenskapsår till följd av tidigare transaktioner eller händelser.

Uppskjuten skatt beräknas på samtliga temporära skillnader, det vill säga skillnaden mellan de redovisade värdena för tillgångar och skulder och deras skattemässiga värden samt skattemässiga underskott. Uppskjuten skatt redovisas inte på temporära skillnader som härrör från den första redovisningen av goodwill. Förändringar i uppskjuten skatteskuld eller uppskjuten skattefordran redovisas i resultaträkningen om inte förändringen är hänförlig till en post som redovisas i eget kapital.

Uppskjuten skatteskuld och uppskjuten skattefordran värderas enligt de skattesatser och skatteregler som är beslutade före balansdagen.

Uppskjuten skattefordran värderas till högst det belopp som sannolikt kommer att återvinnas baserat på innevarande och framtida skattepliktiga resultat. Värderingen omprövas per varje balansdag för att återspegla aktuell bedömning av framtida skattemässiga resultat.

Koncernen redovisar ingen uppskjuten skatt på temporära skillnader som hänför sig till investeringar i dotterbolag, filialer, intressebolag eller gemensamt styrda bolag eftersom koncernen kan styra tidpunkten för återföring av de temporära skillnaderna och det är uppenbart att de temporära skillnaderna inte kommer att återföras inom en överskådlig framtid.



Avsättningar

En avsättning redovisas i balansräkningen när koncernen har en legal eller informell förpliktelse som en följd av en inträffad händelse och det är sannolikt att ett utflöde av resurser kommer att krävas för att reglera åtagandet och en tillförlitlig uppskattning av beloppet kan göras. Om effekten av när i tiden betalningen sker är väsentlig redovisas avsättningen till nuvärdet av de framtida betalningar som krävs för att reglera förpliktelsen. Diskonteringsräntan utgörs av den räntesats som före skatt avspeglar aktuell marknadsbedömning av det tidsberoende värdet av pengar och de risker som är förknippade med framtida betalningar till den del riskerna inte beaktas genom att justeringar gjorts vid bedömningen av de framtida betalningarna.

Avsättningen tas endast i anspråk för de utgifter som avsättningen ursprungligen var avsedd för.

Eventuell gottgörelse som koncernen är så gott som säker på att kunna erhålla av en extern part avseende förpliktelsen redovisas som en separat tillgång. Denna tillgång kan dock inte överstiga beloppet för den hänförliga avsättningen.

Avsättningen prövas per varje balansdag och justeringar av avsättningen redovisas i resultaträkningen.

Förändringar i avsättningen för återställande, nedmontering och bortforsling som beror på förändringar av den uppskattade utgiften avseende utflöde av resurser eller diskonteringsräntan förändrar tillgångens anskaffningsvärde. Periodisk förändring av nuvärdet redovisas som en räntekostnad.

Avsättning för avbrottsersättning görs i den period som avbrottet skett under förutsättning att avbrottet ger upphov till en förpliktelse och avsättningens storlek kan beräknas på ett tillförlitligt sätt. Gottgörelse från försäkringsföretag redovisas som tillgång.

Skulder

Skulder för elcertifikat, utsläppsrätter och ursprungsgarantier

Skulder för elcertifikat, utsläppsrätter och ursprungsgarantier uppkommer i takt med försäljning (elcertifikat och ursprungsgarantier) och utsläpp (utsläppsrätter). Skulden värderas till samma värde som tilldelade och anskaffade rättigheter. Här tas även hänsyn till avtal om framtida leverans av rättigheter och möjligheten till reglering av elcertifikat genom betalning av kvotpliktsavgift.

Skulder för elcertifikat, utsläppsrätter och ursprungsgarantier redovisas som en övrig kortfristig skuld.

Övrigt

Eventualförpliktelser

Som ansvarsförbindelse redovisas:

- en möjlig förpliktelse till följd av inträffade händelser och vars förekomst endast kommer att bekräftas av att en eller flera osäkra händelser, som inte helt ligger inom koncernens kontroll, inträffar eller uteblir, eller
- en befintlig förpliktelse till följd av inträffade händelser, men som inte redovisas som skuld eller avsättning eftersom det inte är sannolikt att ett utflöde av resurser kommer att krävas för att reglera förpliktelsen eller förpliktelsens storlek inte kan beräknas med tillräcklig tillförlitlighet.

Eventualtillgångar

En eventualtillgång är en möjlig tillgång till följd av inträffade händelser och vars förekomst endast kommer att bekräftas av att en eller flera osäkra framtida händelser, som inte helt ligger inom koncernens kontroll, inträffar eller uteblir.

Säkringsredovisning

Säkringsredovisning tillämpas för derivatinstrument som ingår i ett dokumenterat säkrings samband. För att säkringsredovisning ska kunna tillämpas krävs att det finns en entydig koppling mellan säkringsinstrumentet och den säkrade posten. Det krävs också att säkringen effektivt skyddar den risk som är avsedd att säkras, att effektiviteten löpande kan visas vara tillräckligt hög genom effektivitetsmätningar och att säkringsdokumentation har upprättats. Bedömningen om huruvida säkringsredovisning ska tillämpas görs vid ingången av säkringsrelationen. Redovisning av värdeförändringen beror på vilken typ av säkring som ingåtts. Förluster hänförliga till den säkrade risken redovisas inte så länge som säkringsförhållandet består.

Säkringsredovisningen upphör när säkringsinstrumentet förfaller, säljs, avvecklas eller löses in samt när säkringen inte längre uppfyller villkoren för säkringsredovisning.

Likvida medel

Likvida medel utgörs av disponibla tillgodohavanden hos banker och andra kreditinstitut och kortfristiga, likvida placeringar som lätt kan omvandlas till ett känt belopp och som är utsatta för en obetydlig risk för värdefluktuationen. Sådana placeringar har en löptid på maximalt tre månader.



Redovisningsprinciper i moderföretaget

Aktieägartillskott

Moderbolaget redovisar lämnade och återbetalda aktieägartillskott till och från dotterbolag som en ökning respektive minskning av värdet på andelarna i dotterbolaget.

Koncernbidrag

Samtliga lämnade och erhållna koncernbidrag redovisas som bokslutsdispositioner.

Utdelningar från dotterbolag

I moderbolaget redovisas innehaven till anskaffningsvärde eventuellt minskat med nedskrivningar. Utdelningar från intressebolag redovisas som intäkt.

Andelar i intressebolag och gemensamt styrda bolag

I moderbolaget redovisas innehaven till anskaffningsvärde eventuellt minskat med nedskrivningar. Utdelningar från intressebolag redovisas som intäkt.

Varulager

Varulagret värderas till 97 procent av anskaffningsvärdet.

Uppskjuten skatt

Uppskjuten skatt ingår i obeskattade reserver med 20,6 procent.

Nyckeltalsdefinitioner

Nettomarginal

Resultat efter finansiella poster i procent av rörelsens intäkter.

Avkastning på sysselsatt kapital

Rörelseresultat plus finansiella intäkter i procent av genomsnittligt sysselsatt kapital.

Soliditet

Justerat eget kapital i procent av balansomslutningen.

Not 2 Väsentliga uppskattningar och bedömningar Koncernen och moderbolaget

Upprättande av års- och koncernredovisning enligt K3 kräver att företagsledning och styrelse gör antaganden om framtiden och andra viktiga källor till osäkerhet i uppskattningar på balansdagen som innebär en betydande risk för en väsentlig

justering av de redovisade värdena för tillgångar och skulder i framtiden. Det görs också bedömningar som har betydande effekt på de redovisade beloppen i denna års- och koncernredovisning.

Uppskattningar och bedömningar baseras på historisk erfarenhet och andra faktorer som under rådande förhållanden anses vara rimliga. Resultatet av dessa uppskattningar och bedömningar används sedan för att fastställa redovisade värden på tillgångar och skulder som inte framgår tydligt från andra källor.

Uppskattningar och bedömningar ses över årligen.

Det slutliga utfallet av uppskattningar och bedömningar kan komma att avvika från nuvarande uppskattningar och bedömningar. Effekterna av ändringar i dessa redovisas i resultaträkningen under det räkenskapsår som ändringen görs samt under framtida räkenskapsår om ändringen påverkar både aktuellt och kommande räkenskapsår.

Viktiga uppskattningar och bedömningar beskrivs nedan.

Prövning av nedskrivningsbehov för immateriella och materiella anläggningstillgångar

Koncernen har betydande värden redovisade i balansräkningen avseende immateriella och materiella anläggningstillgångar. Dessa testas för nedskrivningsbehov i enlighet med de redovisningsprinciper som beskrivs i koncernens Not 1 Redovisnings- och värderingsprinciper. Återvinningsvärden för kassagenererande enheter har fastställts genom beräkning av nyttjandevärden eller verkligt värde minus försäljningskostnader. För dessa beräkningar måste vissa uppskattningar göras avseende framtida kassaflöden och andra adekvata antaganden avseende exempelvis avkastningskrav.

Inkomstskatter och uppskjutna skatter

Koncernen redovisar i sin balansräkning uppskjutna skattefordringar och skulder vilka förväntas bli realiserade i framtida perioder. Vid beräkning av dessa uppskjutna skatter måste vissa antaganden och uppskattningar göras avseende framtida skattekonsekvenser som hänför sig till skillnaden mellan i balansräkningen redovisade tillgångar och skulder och motsvarande skattemässiga värden.

Uppskattningarna inkluderar även att skattelagar och skattesatser kommer att vara oförändrade samt att gällande regler för utnyttjande av förlustavdrag inte kommer att ändras.



**Not 3 Nettoomsättning exklusive punktskatter
Koncernen**

	2022-01-01 -2022-12-31	2021-01-01 -2021-12-31
Nettoomsättningen per verksamhetsgren		
Fjärrvärme	491 451	497 499
Energiproduktion (el och hetvatten)	396 109	360 059
Elhandel	491 994	320 066
Elnät	256 032	252 048
Kommunikation och bredband	114 344	108 669
Gatubelysning	42 310	36 635
Energitjänster	17 909	14 021
Kyla	8 223	7 018
Övrigt	61 131	60 532
Koncernelimineringar	-385 050	-351 602
	1 494 452	1 304 945
Nettoomsättning exkl punktskatter	1 494 452	1 304 945
Punktskatter	232 562	247 571
	1 727 015	1 552 516

Moderbolaget

	2022-01-01 -2022-12-31	2021-01-01 -2021-12-31
Nettoomsättningen per verksamhetsgren		
Fjärrvärme	421 322	423 770
Elnät	256 032	252 048
Kommunikation och bredband	114 344	108 669
Gatubelysning	42 310	36 635
Energitjänster	17 909	14 021
Kyla	8 223	7 018
Övrigt	61 131	60 531
	921 270	902 692
Nettoomsättning exkl punktskatter	921 270	902 692
Punktskatter	232 562	247 571
	1 153 832	1 150 263



**Not 4 Ersättningar till revisorerna
Koncernen**

	2022-01-01 -2022-12-31	2021-01-01 -2021-12-31
KPMG AB		
Revisionsuppdrag	243	237
Revisionsverksamhet utöver revisionsuppdraget	51	86
	294	323
Lekmannarevisorer		
Revisionsuppdrag	310	300
	310	300
Moderbolaget		
	2022-01-01 -2022-12-31	2021-01-01 -2021-12-31
KPMG AB		
Revisionsuppdrag	243	237
Revisionsverksamhet utöver revisionsuppdraget	21	86
	264	323
Lekmannarevisorer		
Revisionsuppdrag	310	300
	310	300



This file is sealed with a digital signature.
The seal is a guarantee for the authenticity
of the document.

Document ID:
8701ECA92C8045098FD5B45640040C49

**Not 5 Anställda och personalkostnader
Koncernen**

	2022-01-01 -2022-12-31	2021-01-01 -2021-12-31
Medelantalet anställda		
Kvinnor	57,5	59,0
Män	178,5	176,0
	236,0	235,0
Löner och andra ersättningar		
Styrelse och verkställande direktör	3 523	3 451
Övriga anställda	132 110	127 299
	135 633	130 749
Sociala avgifter enligt lag och avtal	42 033	41 465
Pensionskostnader för styrelse och verkställande direktör	1 222	1 087
Pensionskostnader för övriga anställda	19 974	17 579
	63 229	60 132
Totala löner, ersättningar, sociala kostnader och pensionskostnader	198 862	190 881

För verkställande direktören, tillika koncernchefen, gäller för pension att anställning upphör utan uppsägning vid 65 år. Utöver pension enligt lag åtar sig bolaget att för VD erlagga premie för ITP-försäkring. I övrigt ska företaget teckna och vidmakthålla avtalsförsäkringar vid arbetsskada (TFA) samt gruppliv (TGL). Vid uppsägning av annat skäl än påkallande av pension, gäller 12 månader från bolagets sida och sex månader från verkställande direktörens sida.

Könsfördelning bland ledande befattningshavare

Andel kvinnor i styrelsen	33,5 %	57 %
Andel män i styrelsen	66,5 %	43 %

Moderbolaget

	2022-01-01 -2022-12-31	2021-01-01 -2021-12-31
Medelantalet anställda		
Kvinnor	57,5	59,0
Män	178,5	176,0
	236,0	235,0
Löner och andra ersättningar		
Styrelse och verkställande direktör	2 502	2 483
Övriga anställda	132 110	127 299
	134 612	129 782
Sociala avgifter enligt lag och avtal	42 002	41 435
Pensionskostnader för styrelse och verkställande direktör	1 222	1 087
Pensionskostnader för övriga anställda	19 669	17 579
	62 893	60 102
Totala löner, ersättningar, sociala kostnader och pensionskostnader	197 505	189 884

För verkställande direktören, tillika koncernchefen, gäller för pension att anställning upphör utan uppsägning vid 65 år. Utöver pension enligt lag åtar sig bolaget att för VD erlagga premie för ITP-försäkring. I övrigt ska företaget teckna och vidmakthålla avtalsförsäkringar vid arbetsskada (TFA) samt gruppliv (TGL). Vid uppsägning av annat skäl än påkallande av pension, gäller 12 månader från bolagets sida och sex månader från verkställande direktörens sida.

Könsfördelning bland ledande befattningshavare

Andel kvinnor i styrelsen	33,5 %	57 %
Andel män i styrelsen	66,5 %	43 %



**Not 6 Resultat från andelar i intresseföretag och gemensamt styrda företag
Koncernen**

	2022-01-01 -2022-12-31	2021-01-01 -2021-12-31
Del av resultat	22 389	36 750
Nedskrivningar	0	-12 881
	22 389	23 869

Moderbolaget

	2022-01-01 -2022-12-31	2021-01-01 -2021-12-31
Erhållna utdelningar	7 500	7 500
Nedskrivningar	0	-12 881
	7 500	-5 381

**Not 7 Övriga ränteintäkter och liknande resultatposter
Koncernen**

	2022-01-01 -2022-12-31	2021-01-01 -2021-12-31
Övriga ränteintäkter	8 777	8 945
	8 777	8 945

Moderbolaget

	2022-01-01 -2022-12-31	2021-01-01 -2021-12-31
Ränteintäkter	8 289	8 939
	8 289	8 939

**Not 8 Räntekostnader och liknande resultatposter
Koncernen**

	2022-01-01 -2022-12-31	2021-01-01 -2021-12-31
Räntekostnader till Gävle kommun	-11 019	-10 279
Övriga räntekostnader	-83	-14
	-11 102	-10 293

Moderbolaget

	2022-01-01 -2022-12-31	2021-01-01 -2021-12-31
Räntekostnader till Gävle kommun	-11 019	-10 279
Övriga räntekostnader	-33	-10
Räntekostnader koncernföretag	-652	0
	-11 704	-10 290



**Not 9 Bokslutsdispositioner
Koncernen**

	2022-01-01 -2022-12-31	2021-01-01 -2021-12-31
Lämnade koncernbidrag	-55 000 -55 000	-36 000 -36 000
Moderbolaget		
	2022-01-01 -2022-12-31	2021-01-01 -2021-12-31
Överavskrivningar	-70 000	-80 000
Avsättning till periodiseringsfond	24 900	11 000
Lämnade koncernbidrag	-55 000	-36 000
	-100 100	-105 000



This file is sealed with a digital signature.
The seal is a guarantee for the authenticity
of the document.

Document ID:
8701ECA92C8045098FD5B45640040C49

**Not 10 Skatt på årets resultat
Koncernen**

		2022-01-01 -2022-12-31		2021-01-01 -2021-12-31
Skatt på årets resultat				
Aktuell skatt		-22 660		-40 235
Uppskjuten skatt		-7 752		-5 889
Totalt redovisad skatt		-30 412		-46 124
		2022-01-01 -2022-12-31		2021-01-01 -2021-12-31
	Procent	Belopp	Procent	Belopp
Redovisat resultat före skatt		218 177		195 251
Skatt enligt gällande skattesats	20,60	-44 944	20,60	-40 222
Skatt i kommissionsbolag		0		-10 832
Resultat i intressebolag		4 612		7 571
Skatteeffekt av övriga ej avdragsgilla kostnader		-619		-5 699
Skatteeffekt av ej skattepliktiga intäkter		1 773		103
Schablonränta på periodiseringsfond		-393		-135
Skattereduktion investeringar		383		5 410
Korrigeringar från föregående år		8 776		-2 320
Redovisad skattekostnad		-30 412		-46 124
Moderbolaget				
		2022-01-01 -2022-12-31		2021-01-01 -2021-12-31
Skatt på årets resultat				
Aktuell skatt		9 046		-18 794
Uppskjuten skatt		-3 514		5 279
Totalt redovisad skatt		5 532		-13 515
		2022-01-01 -2022-12-31		2021-01-01 -2021-12-31
	Procent	Belopp	Procent	Belopp
Redovisat resultat före skatt		70 726		63 533
Skatt enligt gällande skattesats	20,60	-14 570	20,60	-13 088
Skatt i kommissionsbolag		0		-10 832
Skatteeffekt av ej avdragsgilla kostnader		-408		-4 802
Skatteeffekt av ej skattepliktiga intäkter		12 044		12 779
Schablonintäkt på periodiseringsfond		-300		-136
Korrigeringar från föregående år		8 765		-2 320
Skattereduktion investeringar		0		5 311
Redovisad skattekostnad		5 532		-13 088



**Not 11 Programvaror
Koncernen**

	2022-12-31	2021-12-31
Ingående anskaffningsvärden	30 572	30 572
Utgående ackumulerade anskaffningsvärden	30 572	30 572
Ingående avskrivningar	-30 424	-30 068
Årets avskrivningar	-51	-357
Utgående ackumulerade avskrivningar	-30 475	-30 425
Utgående redovisat värde	97	147
Moderbolaget		
	2022-12-31	2021-12-31
Ingående anskaffningsvärden	28 599	28 599
Utgående ackumulerade anskaffningsvärden	28 599	28 599
Ingående avskrivningar	-28 451	-28 095
Årets avskrivningar	-51	-357
Utgående ackumulerade avskrivningar	-28 502	-28 451
Utgående redovisat värde	97	148



This file is sealed with a digital signature.
The seal is a guarantee for the authenticity
of the document.

Document ID:
8701ECA92C8045098FD5B45640040C49

**Not 12 Byggnader och mark
Koncernen**

	2022-12-31	2021-12-31
Ingående anskaffningsvärden	432 541	426 848
Omklassificeringar	12 259	5 693
Utgående ackumulerade anskaffningsvärden	444 800	432 541
Ingående avskrivningar	-255 414	-244 517
Årets avskrivningar	-11 016	-10 897
Utgående ackumulerade avskrivningar	-266 430	-255 414
Ingående nedskrivningar	-20 774	-20 774
Utgående ackumulerade nedskrivningar	-20 774	-20 774
Utgående redovisat värde	157 596	156 353
Taxeringsvärden byggnader	169 364	169 364
Taxeringsvärden mark	11 979	11 979
	181 343	181 343
Bokfört värde byggnader	137 937	136 894
Bokfört värde mark	19 659	19 459
	157 596	156 353
Moderbolaget	2022-12-31	2021-12-31
Ingående anskaffningsvärden	136 151	130 659
Omklassificering	200	5 493
Utgående ackumulerade anskaffningsvärden	136 351	136 151
Ingående avskrivningar	-70 527	-67 031
Årets avskrivningar	-3 535	-3 496
Utgående ackumulerade avskrivningar	-74 062	-70 527
Utgående redovisat värde	62 290	65 625
Taxeringsvärden byggnader	22 150	22 150
Taxeringsvärden mark	9 950	9 950
	32 100	32 100
Bokfört värde byggnader	54 112	57 646
Bokfört värde mark	8 178	7 978
	62 290	65 625



**Not 13 Maskiner och andra tekniska anläggningar
Koncernen**

	2022-12-31	2021-12-31
Ingående anskaffningsvärden	4 389 811	4 185 065
Statliga stöd	84 627	84 627
Försäljningar/utrangeringar	-7 878	-2 655
Omklassificeringar	176 526	207 401
Tidigare erhållna statliga stöd	-84 627	-84 627
Utgående ackumulerade anskaffningsvärden	4 558 459	4 389 811
Ingående avskrivningar	-2 285 055	-2 153 169
Försäljningar/utrangeringar	3 200	560
Årets avskrivningar	-133 280	-132 447
Utgående ackumulerade avskrivningar	-2 415 135	-2 285 056
Ingående nedskrivningar	-288 090	-279 090
Återförda nedskrivningar	4 676	1 000
Årets nedskrivningar	-7 000	-10 000
Utgående ackumulerade nedskrivningar	-290 414	-288 090
Utgående redovisat värde	1 852 910	1 816 665

Anskaffningsvärdet har minskats med erhållna offentliga bidrag uppgående till 0 tkr (13 480 tkr).

Moderbolaget

	2022-12-31	2021-12-31
Ingående anskaffningsvärden	3 438 751	3 240 825
Statliga stöd	84 627	84 627
Försäljningar/utrangeringar	0	-168
Omklassificeringar	154 044	198 094
Tidigare erhållna statliga stöd	-84 627	-84 627
Utgående ackumulerade anskaffningsvärden	3 592 795	3 438 751
Ingående avskrivningar	-1 550 282	-1 440 592
Försäljningar/utrangeringar	0	138
Årets avskrivningar	-109 866	-109 828
Utgående ackumulerade avskrivningar	-1 660 148	-1 550 282
Ingående nedskrivningar	-245 721	-235 721
Årets nedskrivningar	-7 000	-10 000
Utgående ackumulerade nedskrivningar	-252 721	-245 721
Utgående redovisat värde	1 679 926	1 642 749

Anskaffningsvärdet har minskats med erhållna offentliga bidrag uppgående till 0 tkr (13 480 tkr).



**Not 14 Inventarier
Koncernen**

	2022-12-31	2021-12-31
Ingående anskaffningsvärden	29 772	29 010
Statliga stöd	1 366	1 366
Omklassificeringar	1 117	762
Tidigare erhållna statliga stöd	-1 366	-1 366
Utgående ackumulerade anskaffningsvärden	30 889	29 772
Ingående avskrivningar	-20 994	-19 478
Årets avskrivningar	-1 080	-1 516
Utgående ackumulerade avskrivningar	-22 074	-20 994
Ingående nedskrivningar	-3 039	-3 039
Årets nedskrivningar		0
Utgående ackumulerade nedskrivningar	-3 039	-3 039
Utgående redovisat värde	5 776	5 739

Moderbolaget

	2022-12-31	2021-12-31
Ingående anskaffningsvärden	21 714	20 981
Statliga stöd	1 366	1 366
Omklassificeringar	0	733
Tidigare erhållna statliga stöd	-1 366	-1 366
Utgående ackumulerade anskaffningsvärden	21 714	21 714
Ingående avskrivningar	-15 086	-13 915
Årets avskrivningar	-723	-1 171
Utgående ackumulerade avskrivningar	-15 809	-15 086
Ingående nedskrivningar	-3 039	-3 039
Utgående ackumulerade nedskrivningar	-3 039	-3 039
Utgående redovisat värde	2 867	3 590

**Not 15 Pågående nyanläggningar
Koncernen**

	2022-12-31	2021-12-31
Ingående anskaffningsvärden	77 014	69 746
Under året nedlagda kostnader	279 007	238 817
Statliga bidrag	0	-17 892
Under året genomförda omfördelningar	-189 901	-213 657
Utgående ackumulerade anskaffningsvärden	166 120	77 014
Utgående redovisat värde	166 120	77 014

Moderbolaget

	2022-12-31	2021-12-31
Ingående anskaffningsvärden	67 468	69 225
Under året nedlagda kostnader	249 717	220 455
Under året statliga bidrag	0	-17 892
Omklassificeringar	-154 244	-204 321
Utgående ackumulerade anskaffningsvärden	162 941	67 468
Utgående redovisat värde	162 941	67 468



**Not 16 Andelar i intresseföretag
Koncernen**

	2022-12-31	2021-12-31
Ingående anskaffningsvärden	267 518	247 889
Nedskrivningar	0	-12 881
Utdelningar	-7 500	-7 500
Resultat intressebolag	22 389	40 010
Redovisat värde	282 407	267 518
Utgående redovisat värde	282 407	267 518

Moderbolaget

	2022-12-31	2021-12-31
Ingående anskaffningsvärden	232 354	245 235
Nedskrivningar	0	-12 881
Utgående ackumulerade anskaffningsvärden	232 354	232 354
Utgående redovisat värde	232 354	232 354

**Not 17 Specifikation andelar i intresseföretag
Koncernen**

Namn	Kapital- andel (%)	Rösträtts- andel (%)	Redovisat värde 2021	Redovisat värde 2022
Bomhus Energi AB	50	50	261 664	278 259
Gästrike Ekogas AB	49	49	5 854	4 148
Redovisat värde			267 518	282 407

	Org.nr	Säte
Bomhus Energi AB	556793-5217	Gävle
Gästrike Ekogas AB	556036-0785	Gävle

Moderbolaget

Namn	Kapital- andel (%)	Rösträtts- andel (%)	Redovisat värde 2021	Redovisat värde 2022
Bomhus Energi AB	50	50	226 500	226 500
Gästrike Ekogas AB	49	49	5 854	5 854
Redovisat värde			232 354	232 354

	Org.nr	Säte
Bomhus Energi AB	556793-5217	Gävle
Gästrike Ekogas AB	556036-0785	Gävle



**Not 18 Andra långfristiga fordringar
Koncernen**

	2022-12-31	2021-12-31
Ingående anskaffningsvärden	264 625	324 875
Avgående fordringar	-60 250	-60 250
	204 375	264 625
Utgående redovisat värde	204 375	264 625

Moderbolaget

	2022-12-31	2021-12-31
Ingående anskaffningsvärden	264 625	324 875
Avgående fordringar	-60 250	-60 250
	204 375	264 625
Utgående redovisat värde	204 375	264 625

**Not 19 Andra långfristiga värdepappersinnehav
Koncernen**

	2022-12-31	2021-12-31
Ingående anskaffningsvärden	2 493	2 493
Utgående ackumulerade anskaffningsvärden	2 493	2 493
Utgående redovisat värde	2 493	2 493

Moderbolaget

	2022-12-31	2021-12-31
Ingående anskaffningsvärden	2 488	2 488
Utgående ackumulerade anskaffningsvärden	2 488	2 488
Utgående redovisat värde	2 488	2 488

**Not 20 Uppskjuten skattefordran
Moderbolaget
2022-12-31**

	Temporär skillnad	Uppskjuten skatteskuld	Uppskjuten skattefordran
Byggnader och mark	1 914	0	394
Avsättning till Pensionskostnader	2 631	0	542
Skattereduktion investeringar	0		1 790
	4 545	0	2 727

2021-12-31

	Temporär skillnad	Uppskjuten skatteskuld	Uppskjuten skattefordran
Byggnader och mark	1 614	0	332
Avsättning till Pensionskostnader	2 898	0	597
Skattereduktion investeringar	25 782		5 311
	30 294	0	6 240



**Not 21 Förutbetalda kostnader och upplupna intäkter
Koncernen**

	2022-12-31	2021-12-31
Upplupen intäkt försäljning el	148 678	92 272
Upplupen intäkt försäljning elnät	0	5 738
Upplupen intäkt fjärrvärme	60 971	57 276
Förutbetald pensionskostnad	0	31
Övriga poster	25 654	8 222
	235 303	163 539

Moderbolaget

	2022-12-31	2021-12-31
Upplupen intäkt försäljning elnät	5 031	5 738
Upplupen intäkt fjärrvärme	60 971	57 276
Förutbetald pensionskostnad	0	31
Övriga poster	8 231	7 289
	74 233	70 334

**Not 22 Antal aktier och kvotvärde
Koncernen och moderbolaget**

Aktiekapitalet består av 60 000 st aktier med kvotvärde 1 000 kr.

**Not 23 Avsättning för pensioner
Koncernen**

	2022-12-31	2021-12-31
Pensioner och liknande förpliktelser		
Avsättning vid periodens ingång	10 041	10 830
Årets förändringar	-582	-789
	9 459	10 041

Bolaget har tryggt pensionsutfästelserna dels genom skuldföring under rubriken Avsättningar för pensioner och dels genom en försäkringslösning.

Moderbolaget

	2022-12-31	2021-12-31
Avsättning vid periodens ingång	10 041	10 830
Årets förändringar	-582	-789
	9 459	10 041

Bolaget har tryggt pensionsutfästelserna dels genom skuldföring under rubriken Avsättningar för pensioner och dels genom en försäkringslösning.



**Not 24 Uppskjuten skatteskuld
Koncernen**

2022-12-31

	Temporär skillnad	Uppskjuten skatteskuld	Uppskjuten skattefordran
Akkumulerade överavskrivningar	1 339 800	290 419	
Periodiseringsfonder	75 000	15 450	
Byggnader och mark	3 772	310	
Elcertifikat	438		90
Utsläppsrätter	206	41	
Ursprungsgarantier	4 502		928
Avstättningar till Pensionskostnader	2 898		542
Maskiner och andra tekniska anl	414	0	85
Skattereduktion investeringar			1 790
Kvittning		-3 435	-3 435
Redovisat värde	1 427 030	302 785	0

2021-12-31

	Temporär skillnad	Uppskjuten skatteskuld	Uppskjuten skattefordran
Akkumulerade överavskrivningar	1 347 708	277 628	
Periodiseringsfonder	115 400	23 772	
Byggnader och mark	6 108	489	
Elcertifikat	1 339		276
Utsläppsrätter	27	6	
Ursprungsgarantier	2 375		489
Avsättning till Pensionskostnader	2 898		597
Maskiner och andra tekniska anl	430		89
Skattereduktion investeringar	26 264		5 410
Kvittning		-6 861	-6 861
Redovisat värde	1 502 549	295 034	0

**Not 25 Övriga avsättningar
Koncernen**

	2022-12-31	2021-12-31
Avsättning för kostnader i samband med skyfallet 2021	3 500	11 000
	3 500	11 000

Moderbolaget

	2022-12-31	2021-12-31
Avsättning för kostnader i samband med skyfallet 2021	3 500	11 000
	3 500	11 000



**Not 26 Långfristiga skulder
Koncernen**

	2022-12-31	2021-12-31
Lånen förfaller till betalning:		
Senare än ett år men inom fem år från balansdagen	186 000	241 000
Senare än fem år efter balansdagen	631 967	483 146
	817 967	724 146

I långfristig skuld ingår koncernens checkräkningskredit från 2021

Moderbolaget

	2022-12-31	2021-12-31
Lånen förfaller till betalning:		
Senare än ett år men inom fem år från balansdagen	186 000	241 000
Senare än fem år efter balansdagen	574 088	483 146
	760 088	724 146

**Not 27 Koncernkredit
Koncernen**

	2022-12-31	2021-12-31
Beviljat belopp på checkräkningskredit uppgår till	925 000	890 000

Moderbolaget

	2022-12-31	2021-12-31
Beviljat belopp på checkräkningskredit uppgår till	825 000	790 000

**Not 28 Upplupna kostnader och förutbetalda intäkter
Koncernen**

	2022-12-31	2021-12-31
Upplupen värmeleverans	1 939	2 595
Upplupna elinköp	19 317	14 585
Upplupna semesterlöner	8 441	9 031
Upplupna sociala avgifter	2 634	2 832
Övriga poster	15 984	10 193
	48 315	39 236

Moderbolaget

	2022-12-31	2021-12-31
Upplupna semesterlöner	8 441	9 031
Upplupna sociala avgifter	2 634	2 832
Övriga poster	7 528	4 474
	18 603	16 337



**Not 29 Räntor och utdelningar
Koncernen**

	2022-12-31	2021-12-31
Erhållen ränta	8 777	8 945
Erlagd ränta	-11 102	-10 293
	-2 325	-1 348

Moderbolaget

	2022-12-31	2021-12-31
Erhållen ränta	8 289	8 939
Erhållen utdelning	49 860	61 580
Erlagd ränta	-11 704	-10 290
	46 445	60 229

**Not 30 Justeringar för poster som inte ingår i kassaflödet
Koncernen**

	2022-12-31	2021-12-31
Avskrivningar	152 732	155 218
Elcertifikat	-209	802
Förändring avsättning	-8 082	10 211
Realisationsvinster och realisationsförluster	1	20
Resultatandel i intresseföretag	-22 389	-23 870
Erhållen utdelning från intresseföretag	7 500	7 500
	129 553	149 881

Moderbolaget

	2022-12-31	2021-12-31
Avskrivningar	121 481	124 851
Förändring avsättning	-8 082	10 211
Realisationsvinster och realisationsförluster	0	30
Nedskrivning aktier	0	12 881
	113 399	147 973

**Not 31 Likvida medel
Koncernen**

	2022-12-31	2021-12-31
Likvida medel		
Tillgodohavanden på koncernkonto	98 428	60 531
	98 428	60 531

**Not 32 Resultat från andelar i koncernföretag
Moderbolaget**

	2022-01-01 -2022-12-31	2021-01-01 -2021-12-31
Erhållna utdelningar	42 360	54 080
	42 360	54 080

**Not 33 Andelar i koncernföretag
Moderbolaget**

	2022-12-31	2021-12-31
Ingående anskaffningsvärden	132 156	132 156
Inköp	25	0
Utgående ackumulerade anskaffningsvärden	132 181	132 156
Utgående redovisat värde	132 181	132 156



Not 34 Specifikation andelar i koncernföretag

Moderbolaget

Namn	Kapital- andel (%)	Rösträtts- andel (%)	Antal andelar	Redovisat värde 2022
Gävle Energisystem AB	95	95	4 750	13 780
Gävle Kraftvärme AB	100	100	50 000	70 000
Bionär AB	59	59	153 169	48 375
Gävle Energi Elnät AB	100	100	250	25
				132 181

	Org.nr	Säte
Gävle Energisystem AB	556502-9096	Gävle
Gävle Kraftvärme AB	556527-3512	Gävle
Bionär AB	556678-4160	Gävle
Gävle Energi Elnät AB	559397-1228	Gävle

Not 35 Resultatdisposition

Moderbolaget

2022-12-31

Förslag till vinstdisposition

Styrelsen föreslår att till förfogande stående vinstmedel:

balanserad vinst	11 215
årets vinst	76 258
	87 473

disponeras så att till aktieägarna utdelas 1000 kr per aktie, totalt i ny räkning överföres	60 000
	27 473
	87 473

Not 36 Obeskattade reserver

Moderbolaget

2022-12-31

2021-12-31

Akkumulerade överavskrivningar	1 277 500	1 207 500
Akkumulerad avsättning till periodiseringsfond	0	24 900
	1 277 500	1 232 400

Not 37 Ställda säkerheter och eventalförpliktelser

Koncernen

2022-12-31

2021-12-31

Borgen för intressebolag	73 500	73 500
Moderbolagsgaranti för fysisk elhandel	17 500	17 500
Ställda säkerheter för dotterbolag	150 000	0
	241 000	91 000

Borgensförbindelsen gäller Gästrike Ekogas AB

Moderbolaget

2022-12-31

2021-12-31

Borgen för intressebolag	73 500	73 500
Moderbolagsgaranti för fysisk elhandel	17 500	17 500
Ställda säkerheter för dotterbolag	150 000	0
	241 000	91 000

Borgensförbindelsen gäller Gästrike Ekogas AB



**Not 38 Transaktioner med koncernföretag
Koncernen och moderbolaget**

Moderföretaget i den största koncern där Gävle Energi AB är dotterbolag och koncernredovisning upprättas är Gävle Stadshus AB, 556507-1700. Moderföretag i den minsta koncern är Gävle Energi AB.

Vid inköp och försäljning mellan koncernföretag tillämpas samma principer för prissättning som vid transaktioner med externa parter.

	2022-12-31	2021-12-31
Inköp och försäljning mot Gävle Stadshus-koncernen		
Inköp (%)	1	1
Försäljning (%)	14	14
	15	15
Inköp och försäljning inom Gävle Energi-koncernen		
Inköp (%)	34	31
Försäljning (%)	23	21
	57	52

**Not 39 Väsentliga händelser efter balansdagen
Koncernen
Moderbolaget**

Inga väsentliga händelser har inträffat efter balansdagen

**Not 40 Byte av redovisningsprincip
Koncernen**

Balansräkning	Enligt fastställd BR 2021	Effekt av rättelse	BR 2021 efter rättelse
Andelar i intresseföretag	376 272	-108 755	267 517
Annat eget kapital inkl årets resultat	-1 471	108 755	107 284
	374 801	0	374 801

Vid 2022 års bokslut har det skett en retroaktiv justering på andelar i intressebolag då Gävle Energi har upphört med skatt i kommission för Bomhus Energi AB. Rättelse avseende uppskjuten skatt har skett i enlighet med BFNAR 2012:1 Årsredovisning och koncernredovisning (K3) kap 10. i Bomhus Energi AB



Resultat- och balansräkningen kommer att föreläggas på årsstämma den 31 maj 2023 för fastställelse.

Gävle 23 februari 2023

Matilda Sundquist Boox
Ordförande

Daniel Kvarnlöf
Vice ordförande

Anders Fogeus
Andre vice ordförande

Anders Aldén

Mikael Forsberg

Margareta Hofvenstam

Roland Nilsson

Thomas Norrman

Inger Schörling

Håkan Jönsson
Verkställande direktör

Vår revisionsberättelse har lämnats

KPMG AB

Margareta Sandberg
Auktoriserad revisor





This file is sealed with a digital signature.
The seal is a guarantee for the authenticity
of the document.

Document ID:
8701ECA92C8045098FD5B45640040C49