

AVFALLSTAXA ~~2022~~ 2023

FÖR GÄVLE, HOFORS, OCKELBO, SANDVIKEN OCH ÄLVKARLEBY

Förslag till avfallstaxa för 2023

Utgår från 2022 års avfallstaxa och de taxor och text som föreslås att ändras är överstyrkna med rött. 2023 års förslag står till höger om 2022 års värde i en röd ruta med svart text.

Den slutliga versionen av 2023 tas fram när respektive kommunfullmäktige har beslutat om avfallstaxan för 2023.

Med reservation för ev. tryckfel.

Se även tillhörande beslutshandling och tjänsteskrivelse som förklarar bakgrund, orsaker och konsekvenser för kunderna.



INNEHÅLLSFÖRTECKNING

SID 5	FÖRORD
SID 8	AVGIFTER
SID 9	GRUNDAVGIFT
SID 10	HÄMTNINGSAVGIFTER
	RESTAVFALL OCH MATAVFALL
10	Småhus
11	Flerbostadshus
13	Säsongsabonnemang
16	Komprimatorer, specialbehållare och matavfallstank
SID 17	TILLÄGGSavgIFTER VID HÄMTNING AV HUSHÅLLSAVFALL
17	Extra hämtning av restavfall och matavfall
17	Sanktionsavgifter vid försvårad hämtning
18	Hämtning flera gånger i veckan
18	Transportavgifter
18	Felsorteringsavgifter
18	Tilläggsavgifter för sjöhämtning av hushållsavfall
18	Administrativa avgifter
SID 20	SLAM, FETT OCH LATRIN
20	Slam och fett
21	Fett från restauranger
21	Latrin
21	Fosforfällor
SID 22	ÖVRIGT HUSHÅLLSAVFALL
22	Trädgårdsavfall
22	Returpapper och tidningar
23	GROVAVFALL, VITVAROR, FARLIGT AVFALL OCH ELAVFALL

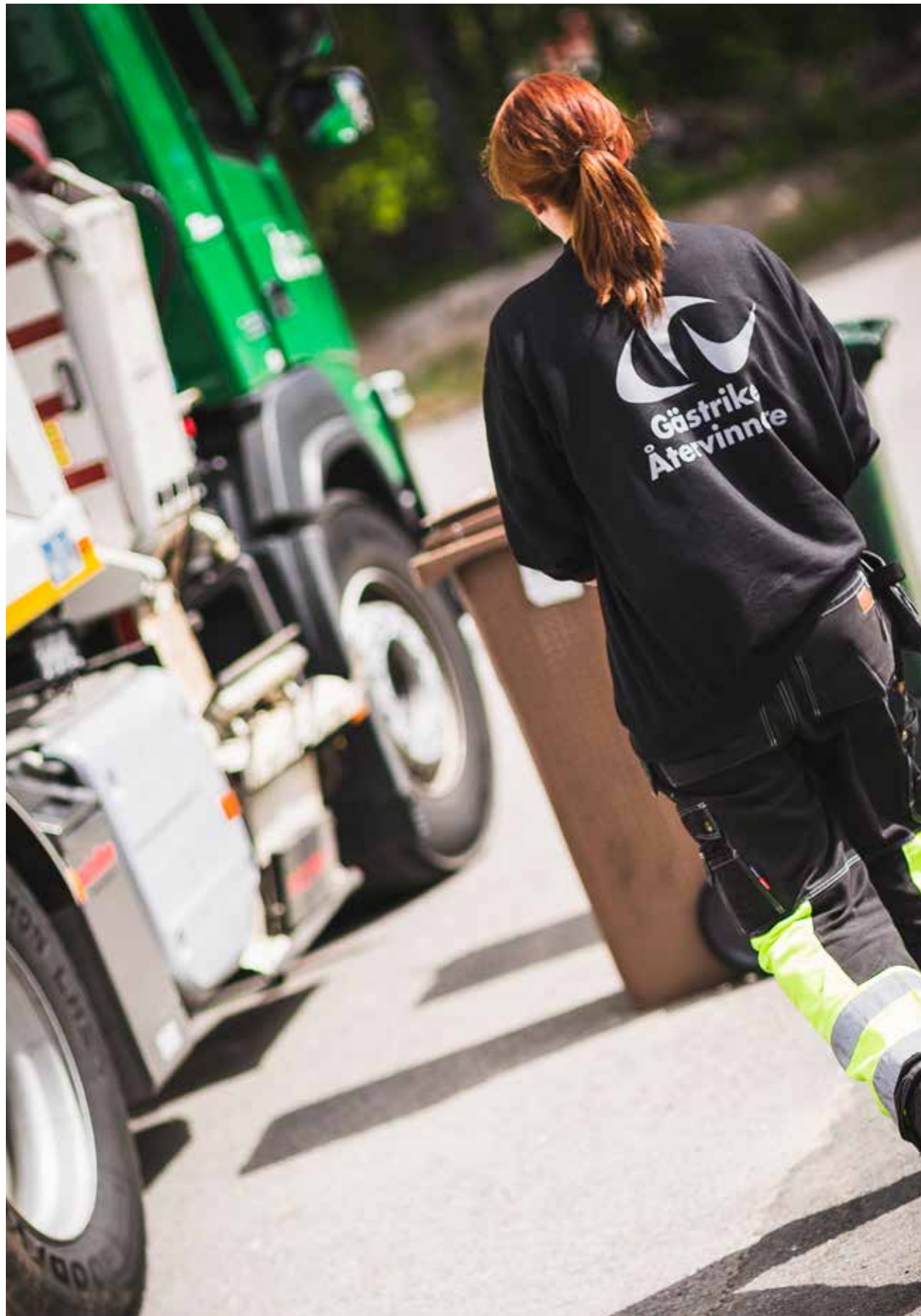
BILAGA: ALLMÄNNA BESTÄMMELSER

SID 26	Övergripande styrning
SID 27	Grundavgift och hämtningsavgift
SID 28	Förutsättningar för abonnemang i miljöstyrande taxan
SID 29	Fastighetsinnehavare
SID 31	Om betalning
SID 32	Om ansvar för abonnemang och avgift
SID 33	Försvårad hämtning

TILLSAMMANS SKAPAR VI VARDAGENS MILJÖHJÄLTAR FÖR EN VÄRLD SOM RÄCKER LÄNGRE

Gästrike återvinnare är ett kommunalförbund som sköter avfallshanteringen i Gävle, Hofors, Ockelbo, Sandviken och Älvkarleby kommun.








BESLUTAD AV KOMMUNFULLMÄKTIGE I:

 Gävle kommun ~~2021-10-25, § 5~~

 Hofors kommun ~~2021-12-15, § 133~~

 Ockelbo kommun ~~2021-10-18, § 62~~

 Sandviken kommun ~~2021-09-20, § 145~~

 Älvkarleby kommun ~~2021-10-27, § 7~~

Nya datum enligt beslut
hösten 2022

Denna taxa träder i kraft, ~~2022-01-01~~ 2023-01-01
Alla priser är inkl. moms

AVFALLSTAXAN ÄR BESLUTAD i respektive medlemskommuns fullmäktige under hösten 2021.

FASTSTÄLLD EFTER BESLUT av förbundsfullmäktige ~~2021-06-17, § 21~~





Våra olika avgifter baseras på
DITT VAL AV ABONNEMANG

Avgifter

Ett abonnemang består alltid av en fast grundavgift och en rörlig hämtningsavgift.

AVFALLSTAXAN ÄR MILJÖSTYRANDE och avgifterna för sorterat avfall är betydligt lägre än för osorterat avfall.

TIDNINGAR, FÖRPACKNINGAR, GLAS och farligt avfall ska alltid sorteras ut.

ALLA BELOPP ANGES i kronor och är inklusive 25 procent moms.

ÖVERGRIPANDE STYRNING AV avfallstaxan, villkor för abonnemang, fastighetsinnehavare, betalning samt övriga förklaringar framgår i allmänna bestämmelser, sid 26 och framåt.

RÄKNEEXEMPEL FÖR TVÅ VANLIGA ABONNEMANG

TOTAL ÅRLIG AVGIFT FÖR ETT SMÅHUS - en/tvåfamiljshus med hämtning varannan vecka av ett 140 liters kärl sorterat restavfall samt ett 140 liters kärl med matavfall.

Grundavgift	1 300 kr	
Hämtningsavgift sorterat restavfall och matavfall	1 103 kr	1 203 kr
Summa	2 403 kr	2 503 kr

TOTAL ÅRLIG AVGIFT FÖR MÅHUS - i form av t.ex radhus med 40 hushåll, med hämtning varje vecka av tre 660 liters kärl för sorterat restavfall och två 240 liters kärl för matavfall.

Grundavgift (1 300 kr x 40 radhus)	52 000 kr	
Hämtningsavgift sorterat restavfall	29 268 kr	33 855 kr
Hämtningsavgift matavfall	464 kr	0 kr
Summa	81 732 kr	85 855 kr



SE INTE ÅTERVINNINGSRUMMET SOM

NÅGOT NÖDVÄNDIGT ONT SOM SKA MÄRKAS SÅ LITE SOM MÖJLIGT. GÖR TVÅRT OM! LYFT FRAM DET OCH SATSA LITE EXTRA I STÄLLET OCH LÅT DET STICKA UT. LITE FINARE MATERIAL, LJUSA FÄRGER PÅ INSIDAN, BRA!

TIPS 1

Visste du att ju bättre du sorterar, desto bättre för miljön. Därför får du då också ett billigare abonnemang!

TIPS 2

Exempel med radhus. Ju mer matavfall och förpackningar som sorteras ut desto mindre restavfallskärl behövs. Då blir det både billigare och bättre för miljön!

Grundavgift

Grundavgiften är en fast avgift och betalas av alla fastighetsinnehavare och verksamheter per år/säsong. Skatteverkets taxeringskoder för fastighetstyper styr vilken grundavgift som gäller.

TYP	KR/ÅR ELLER SÄSONG
Småhus, per hushåll	1 300 kr
Hyreshus, per lägenhet	695 kr
Fritidshus	395 kr
Verksamhet	395 kr

I GRUNDAVGIFTEN INGÅR:

I grundavgiften ingår bemanning av återvinningscentraler för sorterade grovsopor och farligt avfall för privata hushåll*, samt insamling av returpapper från allmänna gemensamma insamlingsplatser ex. återvinningsstationer. Därtill ingår övergripande kostnader för planering, kundtjänst, information, administration och lokaler.

*Verksamheter betalar för återvinningskort för att besöka återvinningscentraler.

Rörliga hämtningsavgifter

De rörliga avgifterna avser kostnaderna för kärl, tömning, transport och behandling. I avgiften ingår även papperspåsar och påshållare för hushållens insamling av matavfall.

DEFINITIONER

RESTAVFALL ÄR SÅDANT hushållsavfall som återstår sedan grovavfall, trädgårdsavfall, farligt avfall, förpackningar och matavfall har sorterats ut.

MATAVFALL ÄR HUSHÅLLSAVFALL som det går att göra biogas och biogödsel av. Matavfallet ska vara fritt från felsortering av plast, glas, metall och liknande.

OSORTERAT, BLANDAT RESTAVFALL och matavfall slängs i samma avfallsbehållare. Denna taxa är högre än när restavfallet och matavfallet utsorteras var för sig. Blandat avfall ska vara fritt från felsorteringar.

I HÄMTNINGSAVGIFTEN INGÅR:

hämtning och behandling av dina hushållssopor, det vill säga tömning av ditt kärl och transporter till behandling.



Hämtningsavgift för SMÅHUS

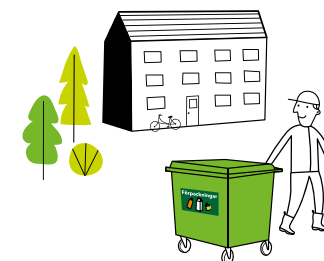
Det finns tre olika abonnemang att välja mellan. Avgiften är per abonnemang och år. Avgifterna gäller för småhus, en-/tvåfamiljshus.

Konsekvenser småhus som sorterar

De småhus som sorterar sitt avfall, har minsta storleken och hämtning var fjärde vecka får ingen höjning alls. De med hämtning var tredje månad får en sänkning med 100 kr/år. Övriga får en höjning på mellan ca 4-7%

Konsekvenser flerbostadshus

De flerbostadshus som sorterar sitt avfall väl gynnas av att matavfallet blir kostnadsfritt. Avgiften för restavfall höjs mellan 11-17% och är miljöstyrande.

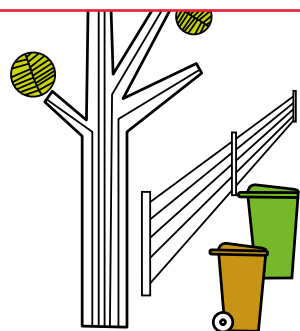


TIPS

Ju mer förpackningar och matavfall du sorterar ut desto mindre kärl för restavfall behövs. Bättre för miljön och billigare för dig!

Matavfallet är kostnadsfritt, du betalar bara för restavfallet.

Kunden väljer själv sätt att sortera ut det kostnadsfria matavfallet, antingen via abonnemang sorterat eller via abonnemang hemkompost.



TIPS

I vår miljöstyrande taxa är det billigare att välja abonnemang sorterat än osorterat eftersom det är bättre för miljön.

ABONNEMANG SORTERAT

Två kärl ingår, ett kärl för restavfall enligt val av storlek nedan och ett kärl för matavfall, 140 liter. I abonnemanget ingår också papperspåsar för matavfall med tillhörande påshållare. Papperspåsar finns att hämta i de flesta matbutikerna i regionen. Beloppen gäller kronor/år.

Typ	Volym	Varannan vecka	Var fjärde vecka	Var tredje månad	
Kärl	140 l	1 103	1 203	762	478
Kärl	190 l	1 452	1 626	977	1 029
Kärl	360 l	2 985	3 252	-	-
Gemensam hämtning	-	871	1 138	-	-

ABONNEMANG HEMKOMPOST

Ett kärl för restavfall ingår, enligt val av storlek nedan. Allt matavfall slängs året om i en egen godkänd skadedjurssäker hemkompost. Beloppen gäller kronor/år.

Typ	Volym	Varannan vecka	Var fjärde vecka	Var tredje månad	
Kärl	140 l	1 103	1 203	762	478
Kärl	190 l	1 452	1 626	977	1 029
Kärl	360 l	2 985	3 252	-	-
Gemensam hämtning	-	871	1 138	-	-

ABONNEMANG OSORTERAT

Ett kärl för restavfall ingår, enligt val av storlek nedan. Beloppen gäller kronor/år.

Typ	Volym	Varannan vecka	
Kärl	140 l	3 531	4 211
Kärl	190 l	4 646	5 691
Kärl	360 l	8 059	9 756
Gemensam hämtning	-	2 787	3 984

HÄMTNINGSAVGIFT FÖR flerbostadshus

Avgifterna avser kostnaderna för kärl, tömning, transport och behandling.

I AVGIFTEN INGÅR även papperspåsar och påshållare för hushållens insamling av matavfall. Papperspåsar finns enklast att beställa på vår hemsida eller hos kundservice. Till underjordsbehållare ingår avgiften för insatssäckar. Avgiften är per behållare och år.

AVGIFTERNA GÄLLER FÖR flerbostadshushåll (radhus, flerbostadshus, lägenheter och verksamheter med avfall jämförligt med hushållsavfall).

VID HÄMTNING MER än en gång per vecka används tilläggfaktor enligt tabell. Hämtning flera gånger i veckan sidan 18.

RESTAVFALL

Beloppen gäller kronor/år.

Typ	Volym	Varje vecka	Varannan vecka	
Kärl	190 l	2 787	3 252	1 394
Kärl/Säck	360 l < 240 l	5 854	6 504	2 927
Kärl	660 l	9 756	11 285	4 878
Container	4 m ³	52 142	59 442	26 071
Container	6 m ³	69 523	79 256	34 762
Container	8 m ³	86 904	99 071	43 452
Underjordsbehållare	Bottentömmande < 3 m ³	46 167	52 631	23 084
Underjordsbehållare	Bottentömmande < 5 m ³	57 031	65 015	28 515

TIPS

Mer matavfall och förpackningar sorteras ut desto mindre avfallskärl behövs, och då blir det billigare.

MATAV FALL

Beloppen gäller kronor/år.

Typ	Volym	Varje vecka	Varannan vecka	
Kärl	140 l	116	0	58
Kärl/Säck	190 l	178	0	89
Kärl	240 l	232	0	116
Underjordsbehållare	Bottentömmande < 0,8 m ³	1 500	0	750

Matavfallshämtning är kostnadsfritt för småhus, flerbostadshus och verksamheter när det hämtas i samband med ordinarie hämtning enligt ett valt abonnemang med utsortering av matavfall.

OSORTERAT, BLANDAT RESTAVFALL OCH MATAVFALL

Beloppen gäller kronor/år.

Typ	Volym	Varje vecka	Varannan vecka		
Kärl	190 l	9 292	11 382	4 646	5 691
Kärl/Säck	360 l < 240 l	16 119	19 512	8 059	9 756
Kärl	660 l	26 342	33 854	13 171	16 927
Container	4 m ³	142 039	178 327	71 019	89 164
Container	6 m ³	188 967	237 769	94 483	118 885
Container	8 m ³	235 895	297 212	117 948	148 606
Underjordsbehållare	< 3 m ³	128 702	157 892	64 351	78 946
Underjordsbehållare	< 5 m ³	158 033	195 045	79 017	97 523

Konsekvenser för de som inte sorterar:

Kunder som inte sorterar ut sitt matavfall utan lägger det i samma behållare som restavfallet får betala upp till 3,5 gånger så mycket som de som sorterar. Det kallar vi miljöstyrning.

Säsongsabonnemang

SÄSONGSABONNEMANG FÖR PRIVATHUSHÅLL

Hämtning från fritidshus som är privathushåll under fritidssäsong, vecka 20-37 eller vecka 50-15. Priserna för kärl avser per säsong.

Sorterat

Två kärl ingår, ett kärl för restavfall och ett 140 l kärl för matavfall. Beloppen gäller kronor/säsong.

Typ	Volym	Varannan vecka	
Kärl	< 190 l	581	650
Gemensam hämtning	-	348	455

Hemkompost

Ett kärl för restavfall ingår. Du har en egen godkänd skadejurssäker hemkompost där du slänger allt ditt matavfall. Beloppen gäller kronor/säsong.

Typ	Volym	Varannan vecka	
Kärl	< 190 l	581	650
Gemensam hämtning	-	348	455

**Osorterat**

Ett kärl för restavfall ingår. Beloppen gäller kronor/säsong.

Typ	Volym	Varannan vecka	
Kärl	< 190 l	681	1 050
Gemensam hämtning	-	448	855

TIPS

Om du har ett osorterat abonnemang betalar du mer än de som sorterar. Att sortera är billigare för dig och det är bättre för miljön.

TIPS

Visste du att ju bättre du sorterar, desto bättre för miljön. Därför får du då också ett billigare abonnemang!



SÄSONGSABONNEMANG FÖR VERKSAMHETER

HÄMTNING FRÅN VERKSAMHETER som bedrivs under fritidssäsong utgår från hämtningsavgifterna för flerbostad.

TAXAN BERÄKNAS SOM en andel av antal veckor på året som verksamheten har öppet. Minst 10 veckors hämtning vid beställning.

DÄRTILL BETALAS EN administrativ avgift för hantering av uppehåll i hämtningen på 300 kr/tillfälle.

TILLFÄLLIGA VERKSAMHETER

GÄLLER TIDSBEGRÄNSADE VERKSAMHETER och hushållssopor. Vid hämtning i containrar är avgiften för hyra, utställning och tömning exklusive behandling. Hyra för max 14 dagar.

VID HÄMTNING I SÄCK eller kärl är avgifterna för både hämtning och behandling och gäller för hämtning vid ett och samma hämtställe där hämtningsfordonet kan lasta alla säckar samtidigt.

Beloppen gäller kronor/tillfälle.

Typ	Dagar	Utställning, hyra och hämtning kr/st	Behandling kr/ton	
Container < 20 m ³	1	2 045	2 500	1 950
Container > 20 m ³	1	2 690	3 200	1 950
Hyra per dag	> 1	100	200	-
Säck/kärl vid ett och samma hämtställe		100	ingår	ingår



KOMPRIMATORER, SPECIALBEHÅLLARE OCH MATAV FALLSTANK

Kostnad för köp av behållare, installation, hyra eller leasing ingår inte i avgiften för hämtning och behandling.

NORMALT TÖMNINGSINTERVALL ÄR normalt upp till var 14 dag. Förbundet har rätt att besluta om längre hämtningsintervall än 14 dagar, dock längst 4 veckor.

Typ	Hämtning kr/tillfälle	Behandling kr/ton	
Restavfall	1 399	1 700	1 450
Matavfall	1 399	1 700	740
Blandat restavfall och matavfall	1 399	1 700	1 830
Matavfallstank	2 358	3 500	740
			850



”Det är vi som kommer och tömmer kärren. En väl fungerande hämtningsplats ger en säkrare och tryggare hämtning för oss och er”

Klara och Amanda är två av våra sammanlagt 60 chaufförer. De hämtar mat- och restavfall på ungefär 100 hämtningsplatser varje dag.

Tilläggsavgifter vid HÄMTNING AV HUSHÅLLSAV FALL

Tilläggsavgifterna utgår för tjänster som omfattas av det kommunala renhållningsansvaret, men som inte ingår i taxekollektivet. Ordinarie avgift för hämtning och behandling av hushållsavfall tillkommer.

EXTRA HÄMTNING AV RESTAVFALL OCH MATAV FALL

Avgiften gäller antingen vid ordinarie hämtningstillfälle, till exempel extra säck, eller vid annat tillfälle än ordinarie och då ska även framkörningsavgift på 360 kr betalas. Beloppen gäller kronor/behållare.

Typ	Volym	Sorterat rest-/matavfall	Osorterat blandat rest-/matavfall
Fritidskärl, per tillfälle	< 240 l	150	150
Fritidskärl, per tillfälle	> 240 l	200	200
Kärl	< 240 l	100	150
Säck	< 240 l	150	200
Kärl	360 - 660 l	200	250
Container	botten tömmande < 8 m ³	1 000	1 250

Översopor, halva avgiften för extra hämtning

SANKTIONS AVGIFTER VID FÖRSVÅRAD HÄMTNING

Avgiften tillkommer vid försvårande hämtningsförhållanden, som tex. långa dragvägar, hissar mm. Avgiften tas ut efter beslut av förbundet. Se mer detaljerad information i föreskrifterna.

Beloppen gäller kronor/behållare och år.

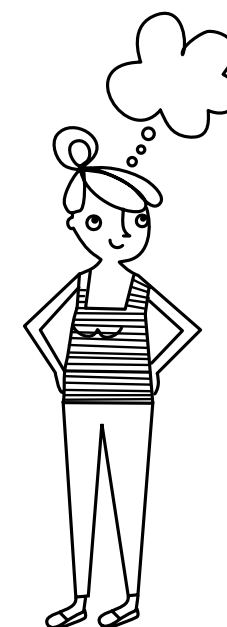
Sanktion per kärl/år vid överträdelse av föreskrift	Varje vecka	Varannan vecka	Var fjärde vecka	Säsongs-hämtning varannan v.
Dragavstånd > 10 m	2 500	3 000	1 250	625
Dragavstånd > 20 m	5 000	6 000	2 500	1 250
Hinder dragväg	5 000	6 000	2 500	1 250

Sanktion per hämtningstillfälle vid överträdelse av föreskrift	Varje vecka	Varannan vecka	Var fjärde vecka	Säsongs-hämtning varannan v.
Transportväg för hämtningsfordon	5 000	6 000	2 500	1 250

Vid försvårande hämtningsförhållanden kan ytterligare avgifter tillkomma för att lösa hämtningen efter beslut från förbundet. Avgifter baseras på timpris och övriga merkostnader.

TIPS

Behöver du ofta extrahämtning kan det vara läge att se över ditt abonnemang eller möjligheterna att sortera ditt avfall bättre. Kontakta vår kundservice på 020-63 00 63 så hjälper vi dig.



TIPS

Tänk på att avfallet ska vara fritt från felsortering vad gäller matavfall, farligt avfall, tidningar och förpackningar. Hitta mer information om hur du sorterar på vår hemsida www.gastrikeatervinnare.se.



HÄMTNING FLERA GÅNGER I VECKAN

Vid hämtning oftare än en gång per vecka tillkommer en tilläggsfaktor. Tilläggsfaktorn multipliceras med avgift för hämtning varje vecka. Gäller för abonnemang med hämtning av restavfall, matavfall, blandat restavfall, fritid och placeringstillägg.

Intervall	Faktor
2 gånger per vecka	2,5
3 gånger per vecka	4
4 gånger per vecka	6
5 gånger per vecka	7

TRANSPORTAVGIFTER

Avgiften tillkommer vid extra transporter utöver vanliga hämtningsintervall.

Transportavgift vid t.ex. extra hämtning utöver ordinarie hämtning	kr/hämtställe/tillfälle	
Utkörning/intagning av max 2 kärl eller övrigt material	360	420
Utkörning/intagning av fler än 2 kärl, per st	205	250
Utkörning/intagning av container	975	1 250

FELSORTERINGSAVGIFTER

Felsorteringsavgift tillkommer om avfallet i en behållare inte sorterats enligt de regler som gäller för aktuellt abonnemang.

	kr/hämtställe och st
Hushållsavfall	400
Grovsopor	2 000

TILLÄGGSAVGIFTER FÖR SJÖHÄMTNING AV HUSHÅLLSAV FALL

Utöver nedanstående tilläggsavgift för sjöhämtning av hushållsavfall tillkommer hämtningsavgift per behållare enligt tabellerna för säsongsubonemang, sid 13-14.

	kr/hämtställe och år	
Enskild hämtning	12 000	
Av förbundet arrangerad gemensam hämtning	450	1 125

ADMINISTRATIVA AVGIFTER

Typ	kr/tillfälle/st	
Nytt abonnemang/ägarbyten/uppehåll	300	
Påminnelseavgift	60	
Handläggning förlängt hämtningsintervall slam	500	700
Uppehåll i hämtning fritid/småhus	400/600	





TIPS

Besök vår hemsida för tips på hur du kan undvika många av tillägsavgifterna och på samma gång underlätta chaufförens arbetsmiljö.

Slam, fett och latrin

SLAM OCH FETT

Avgift för tömning inklusive behandling av slam från enskilda avloppsanläggningar (slamavskiljare/slutna tankar) och fett från fettavskiljare.

Typ	Transportavgift kr/tillfälle	Slam tömning och behandling kr/ton	Fett tömning och behandling kr/ton		
Ordinarie schemalagd tömning anläggning <8 m ³	434	496	436	470	656
Ordinarie schemalagd tömning anläggning > 8,1 m ³	1 076	1 237	436	470	656
Tömningsställe två på samma fastighet	407	468	436	470	656
Eget schema 1-2 tömningar/år anläggning <8 m ³	805	926	436	470	656
Eget schema 1-2 tömningar/år anläggning > 8,1 m ³	1 449	1 666	436	470	656
Eget schema > 3 tömningar/år anläggning <8 m ³	434	496	436	470	656

Tillägsavgifter	kr/tillfälle	kr/tim	
Extratömning inom 4 vardagar	453	521	-
Extratömning inom 24 h på vardagar	1 609	1 850	-
Extratömning under helg	3 524	4 053	-
Slangdragning 20-30 m	68	78	-
Slangdragning 31-40 m	135	155	-
Slangdragning 41-50 m	203	233	-
Slangdragning över 50 m	566	651	-
Telefonvisering	170	196	-
Tömning inomhus (fettavskiljare)	434	496	-
Spolning av fettavskiljare med spolbil i samband med tömning	556	639	-
Hinder för tömning	329	378	-
Lyft av tungt lock som kräver extra personal	453	521	-
Extra personal	-	418	481
Spolbil (kombi)	-	1 314	1 511
Slamsugningsbil	-	1 089	1 252

FETT FRÅN RESTAURANGER

Avgift för hämtning och återvinning av fett (frityrolja, stekfett, matolja och annat fett) från restauranger och liknande. Avgiften inkluderar behållare, transport och återvinning. Avgiften är den avgift som entreprenören högst får ta ut.

Typ	kr/kg (max)
Fett (frityrolja, stekfett, matolja och annat fett)	6,32

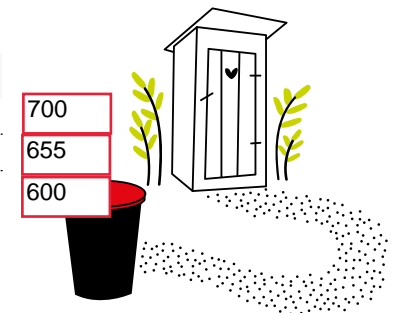
LATRIN

Avgiften inkluderar behållare, hämtning och behandling under sommarsäsongen. Bara de tunnor som förbundet tillhandahåller får användas. Övrig tid debiteras framkörningsavgift och tömningsavgift enligt tabell på sid. 18.

Typ	kr/behållare
Per behållare, enskild hämtning	600
Per behållare, gemensam hämtning	555
Separattunnor med GÅ dekal	500

TIPS

Latrinhämtning är resurskrävande ur både arbetsmiljö- och miljösynpunkt. Titta gärna på vilka alternativa lösningar som finns över hur du kan ta hand om avfallet själv. Läs mer på www.gastrikeatervinnare.se.



FOSFORFÄLLOR

Avgift för hämtning och behandling av gammalt filtermaterial från fosforfällor. Filtersäcken får stå max 5 meter från farbar väg. Löst filtermaterial kan inte hämtas samtidigt som ordinarie slamtömning då avfallen måste behandlas på olika sätt.

Typ	Hämtning och kr/tillfälle
Filtermaterial i säck/kasset	1 200
Löst filtermaterial som hämtas med slamsugningsfordon	2 200
Hämtning av mindre mängder filtermaterial i separata behållare, max 15 kr per behållare och max 10 behållare per tillfälle.	500



Övrigt hushållsavfall

Övrigt hushållsavfall utöver restavfall, matavfall, latrin, slam och fett ingår i detta kapitel.



Det är olagligt att dumpa trädgårdsavfall i skogen. Det miljömässigt bästa är att ta hand om det i din egen trädgård.

TRÄDGÅRDSAVFALL ÄR t.ex. löv, kvistar, gräsklipp, vissna blommor och fallfrukt.

TIDNINGAR OCH RETURPAPPER.

Returpapper definieras som ”kommunalt avfall som utgörs av tidningar eller tidningspapper”. Tidningar definieras som tidningar, tidskrifter, direktreklam, kataloger och liknande produkter av avfall.

GROVAVFALL ÄR SÅDANT som normalt finns i ett hushåll, men som inte ska kastas med restavfallet på grund av risken för skador, storlek eller att avfallet innehåller farliga ämnen. Till grovavfall räknas bland annat möbler, cyklar, leksaker, kläder mm.

FARLIGT AVFALL UTGÖRS av bland annat färgrester, motoroljor, lysrör bekämpningsmedel och vissa rengöringsmedel. För miljöns skull är det viktigt att hantera farligt avfall rätt.

ELAVFALL KAN innehålla freoner, metaller som kvicksilver, kadmium och bly och andra ämnen som är skadliga för människor och miljön.

ALLA PRODUKTER MED sladd eller batteri ska lämnas som elavfall när de är förbrukade. Det kan finnas inbyggda batterier i många produkter. Hela produkten ska då lämnas in.

Privatpersoner kan utan avgift lämna sitt grovavfall, farligt avfall, elavfall och trädgårdsavfall till någon av återvinningscentralerna. Hämtning kan beställas mot avgift enligt nedan. För företag, kontakta kundtjänst.

TRÄDGÅRDSAVFALL

Avgift för hämtning och behandling under säsong, veckorna 15-44.
Kronor/kärl/år

Typ	Volym	Per enfamiljshus och säsong
Kärl	360 l	700

TIDNINGAR OCH RETURPAPPER

Avgift för hämtning och behandling.
Kronor/kärl/år

Kärlstorlek	Varje vecka	Varannan vecka	Var fjärde vecka	Budning
140 l	1 800	900	450	125
190 l	1 800	900	450	125
370 l	2 400	1 200	600	125
660 l	3 000	1 500	750	125

DINA MATRESTER ÄR EN DEL AV ETT FANTASTISKT LOKALT KRETSLOPP!

NÄR DU SORTERAR ditt matavfall och lägger det i den bruna påsen i det bruna kärlet är du med och bidrar till ett helt fantastiskt lokalt kretslopp.

SOPBILEN ÅKER NÄMLIGEN till biogasanläggningen i Forsbacka med ditt matavfall. Där omvandlas det till biogas och biogödsel. Biogasen är ett fossilfritt bränsle som driver de sopbilar som hämtar ditt matavfall.

BIOGÖDSLET SPRIDER LOKALA bönder på sina åkrar för att återföra viktiga näringsämnen till jorden. Biogödsel innehåller dessutom fosfor, ett av de ämnen som på sikt riskerar att ta slut.



GROVAVFALL, VITVAROR, FARLIGT AVFALL OCH ELAVFALL

Typ	Volym	Rörlig avgift Pris per enhet	Var fjärde vecka kr/år
Grovsopor, vitvaror, löst elavfall (max 5 m ³)	per st	120	150
Farligt avfall från hushåll	< 100 l	120	150
Smått elavfall	Behållare som förbundet tillhandahåller	215	250
		420	685
			800

Framkörningsavgift på 360 kr tillkommer per beställning för Grovavfall, Vitvaror, Farligt avfall och Elavfall.

Förtydligande av gränser för grovavfall. Max antal = 10 st. Max-storlek, totalt 5 m³
Avfallet ska vara sorterat enligt instruktion från förbundet. Om avfallet inte är sorterat tillkommer timkostnad om 561 kr per timme.

650

Farligt avfall: Volym upp till 100 liter, i förpackningar om max 20 liter.
Grovsopor får inte innehålla farligt avfall, tryckimpregnerat trä, elektronik, batterier, asbest, bildäck, bilar eller hushållssopor.
Vitvaror får inte blandas med övriga grovsopor.

Vid större mängder av dessa avfalls- slag eller företag, kontakta kundtjänst på e-post info@gastrikeatervinnare.se eller telefon 020-63 00 63.



Förklaringar och övergripande REGLER FÖR HUR TAXAN SKA SÄTTAS

Allmänna bestämmelser

Ansvar för den kommunala avfallshanteringen i Gävle, Hofors, Ockelbo, Sandviken och Älvkarleby kommun ligger hos kommunalförbundet Gästrikretervinnare.

Gällande bestämmelser för hanteringen av avfall med kommunalt ansvar finns i **Föreskrifter om avfallshantering för Gävle, Hofors, Ockelbo, Sandviken och Älvkarleby kommun**. Föreskrifterna finns på webben: www.gastrikeatervinnare.se

ÖVERGRIPANDE STYRNING

Gästrikretervinnare föreslår taxesättning som beslutas av medlemskommunernas fullmäktige.

Följande beslutsvägar och delegeringar gäller:

- › Kommunfullmäktige beslutar om den kommunala avfallstaxan minst vart fjärde år.
- › Förändringar av större principiell karaktär som behöver göras oftare än vart fjärde år ska beslutas av kommunfullmäktige.
- › Om en ändring av avfallstaxan är av principiell karaktär fastställs av förbundsstyrelsen.
- › Förbundsfullmäktige ska årligen fastställa avfallstaxan i samband med beslut om budget, enligt mandat nedan.

Avfallstaxan ska utformas på ett sådant sätt att följande principer följs:

- › Bidra till att styra mot målen i avfallsplanen (Miljöbalken 27 kap 5§) och vara utformad så att incitament ges till ökat kundengagemang med förbättrad arbetsmiljö och miljöriktigt beteende som följd.
- › Finansiera genomförandet av det kommunala renhållningsansvaret.
- › Successivt anpassas till de ökade miljökrav som tillkommer i alla led inom avfallshanteringen.
- › Vara tydlig och enkel att tillämpa och kommunicera.
- › Följa likabehandlingsprincipen så att lika avgifter tas ut för samma tjänster i samtliga medlemskommuner.
- › Bestå av en grundavgift och en hämtningsavgift och i vissa fall en tilläggsavgift.

Grundavgift och hämtningsavgift

I taxan finns avgifter för insamling och behandling av avfall med kommunalt ansvar.

GRUNDAVGIFTEN BETALAS AV alla hushåll och verksamheter.

I GRUNDAVGIFTEN FÖR hushåll ingår möjligheten att nyttja återvinningscentraler (möjligheten att lämna den del av hushållsavfallet som är grovsopor och farligt avfall). Dessutom finansierar grundavgiften insamlingen av returpapper från allmänna insamlingsplatser ex. återvinningsstationer, information, planering och administration.

I GRUNDAVGIFTEN FÖR verksamheter ingår information, planering och administration, samt möjligheten att på återvinningscentraler lämna med hushållsavfall jämförligt avfall (t.ex. kasserade möbler från personalutrymme).

I HÄMTNINGSAVGIFTEN BETALAR kunden för hämtning och behandling av sitt hushållsavfall. Nivån på hämtningsavgiften beror på val av abonnemang, behållarstorlek och hämtningsintervall.

Behållare

Avgiften beror också av vilken storlek på behållare som kunden väljer. Förbundet tillhandahåller följande storlekar: 140 liter, 190 liter, 360 liter och 660 liter.

KÄRL AV ANDRA storlekar som finns hos fastighetsinnehavare sedan tidigare ska användas.

Övrigt

Avgiften bestäms vidare av till exempel antal hämtningar eller tömningar, antal behållare, brunnstorlek samt väg till hämtningsstället eller tömningsstället.

AVGIFTER FÖR TILLÄGGSTJÄNSTER utgår för tjänster som ingår i det kommunala renhållningsansvaret men som inte nyttjas av taxekollektivet som helhet och därför inte ingår i de ordinarie avgifterna för hämtning.

OM EN AVGIFT för avfall med kommunalt ansvar saknas i denna avfallstaxa beslutas avgiften av förbundet och utgår från närmast jämförbar taxa.

DEFINITIONER AV VANLIGA begrepp förklaras i bilaga i de lokala föreskrifterna om avfallshantering. Föreskrifterna finns på webben: www.gastrikeatervinnare.se



Förutsättningar för abonnemang i miljöstyrande taxan

Fastighetsinnehavare ska välja något av följande tre abonnemang för hantering av sitt hushållsavfall:

- > **Sorterat:** Matavfall och restavfall läggs i separata behållare. All sortering måste ske i enlighet med anvisningar från förbundet.
- > **Hemkompost:** Matavfallet komposteras på den egna fastigheten enligt anvisningar från förbundet. Hämtning utförs endast av behållare med sorterat restavfall.
- > **Osorterat:** Matavfall och restavfall läggs i samma behållare som hämtas av förbundet.

DEN SOM INTE gör ett aktivt val, tilldelas av förbundet abonnemang osorterat. Följande förutsättningar framgår i informationen som fastighetsinnehavaren får innan abonnemangsvalet.

OM FASTIGHETSÄGAREN EJ uppfyller följande angivna förutsättningar för abonnemang sorterat och hemkompost, så har Gästrike återvinnare rätt att ta ut en felsorteringsavgift och i förlängningen att klassa om abonnemang sorterat eller abonnemang hemkompost till abonnemang osorterat.

Abonnemang sorterat

- > Allt matavfall ska sorteras, enligt anvisningar från förbundet. Matavfall får inte läggas i kärlet för restavfall.
- > Med restavfall menas den brännbara rest som blir över när matavfall och övrigt sorterbart material, t.ex. förpackningar (papper, plast, glas och metall), farligt avfall och grovsopor, också sorterats ut.
- > Förbundet kan medge undantag helt eller delvis från detta i särskilda fall (till exempel vid rastplatser och andra ställen där många människor nyttjar avfallsbehållarna och det inte är sannolikt att en tillräckligt hög renhet på det utsorterade matavfallet kan uppnås).
- > Förbundet kommer att göra kvalitetskontroller för att säkerställa en hög renhetsgrad på både matavfallet och restavfallet.
- > Fastighetsägaren ansvarar för att hushållssoporna sorteras enligt anvisningarna.

Abonnemang hemkompost

- > Allt matavfall ska komposteras under hela året. Undantag från detta kan medges i särskilda fall.
- > Kompostering ska ske så att ingen olägenhet för människors hälsa eller miljön uppkommer.
- > Kompostbehållaren ska vara skadedjurssäker.
- > Fastighetsägaren ansvarar för att ta hand om den färdiga komposten på den egna fastigheten.
- > Matavfall får inte läggas i brännbara hushållssopor.
- > Gästrike återvinnare kan komma att göra kvalitetskontroller för att säkerställa en hög renhetsgrad på restavfallet.

Abonnemang osorterat

- > I osorterat restavfall görs ingen sortering av restavfall och matavfall utan dessa delar läggs i samma behållare.
- > I osorterat restavfall får inte farligt avfall, elavfall, batterier eller grovsopor lämnas.
- > I osorterat restavfall får inte förpackningar av papper, plast, glas och metall lämnas.

FASTIGHETSINNEHAVARE

Fastighetsinnehavaren betalar hämtningsavgift för valt abonnemang samt grundavgift för hushåll och verksamheter i fastigheten enligt nedan. Grundavgiften styrs av Skatteverkets taxeringskoder för fastighetstyper.

Småhus

Till småhus räknas:

- a) Privatägt enfamiljshus (fristående hus eller kedjehus) med eget abonnemang för hushållsavfall.
- b) Enfamiljshus (fristående hus eller kedjehus) i bostadsrättsförening eller samfällighet

Hyreshus

Till hyreshus räknas:

- a) Alla hyreslägenheter utom hyresrätt i radhus.
- b) Bostadsrätt i lägenhet utom radhus, kedjehus eller fristående hus.

FÖR HUSHÅLL i speciella boenden som inte har full boendestandard, till exempel studentkorridorer och äldreboenden, betalar fastighets innehavaren max fem grundavgifter per fastighet.

Fritidshus

Till fritidshus räknas hus som används för rekreation och inte är permanentbostad.

- > Koloniföreningar betalar max fem grundavgifter.

Verksamheter

Till verksamheter räknas alla verksamheter som inte är privathushåll, till exempel företag, skolor och institutioner.

Grundavgift för verksamhet beräknas i varje enskilt fall utifrån följande riktlinjer:

- > Antal hämtställen från verksamheten.
- > Vissa verksamheter betalar ingen grundavgift. Det gäller fiskevårdsområden, badplatser och liknande, samt kvarterslokaler.

FÖR BOENDEFORMER OCH verksamheter som inte regleras ovan avgör förbundet vilken grundavgift som tillämpas.

NÄR TVÅ ELLER flera fastigheter delar avfallsbehållare eller har gemensam hämtning av avfall ska varje hushåll betala en grundavgift.



OM BETALNING

Avgift får tas ut enligt Miljöbalken SFS 1998:808, 27 kap. 4-6 §, för den avfallshantering som utförs genom kommunens försorg.

AVGIFTER ENLIGT DENNA taxa betalas till förbundet.

SAMTLIGA PRISER I taxan är inklusive mervärdesskatt.

PÅ FÖRHAND BERÄKNADE avgifter ska erläggas vid de tidpunkter som anges på fakturan.

BETALAS INTE DEBITERAD avgift inom tid som anges på fakturan tillkommer en påminnelseavgift samt dröjsmålsränta enligt 6 § räntelagen från den dag betalning skulle ha skett. Om betalning ändå inte sker, går ärendet vidare till inkasso.

FÖRÄNDRINGAR SOM BERÄTTIGAR till lägre avgift påverkar debiteringen från den första dagen månaden efter det att ändringen skett.

ANMÄRKNING MOT FAKTURA ska lämnas till förbundet inom 14 dagar efter fakturadatum.

VID NYTT ELLER avbeställt abonnemang räknas påbörjad kalendermånad som hel debiteringsmånad.

VID ÄGARBYTE GÄLLER abonnemangsändringen för permanentbostäder från och med den första dagen i månaden efter att ägarbytet skett. För fritidsbostäder gäller abonnemangsändringen för kommande säsong. Om faktura redan skickats till den gamla ägaren och den nya ägaren tillträtt, förs abonnemangsändringen in från den första dagen i nästkommande debiteringsperiod. För den tid som förflyter mellan ägarbytet och abonnemangsändringen ansvarar den tidigare och den nye ägaren för att reglera avgiften sinsemellan.

NÄR DET GÄLLER samfälligheter och liknande med gemensam behållare enligt föreskrifterna om avfallshantering ska avgiften debiteras juridisk person, det vill säga en organisation med organisationsnummer, om inte annat överenskommit med förbundet.

AVGIFTSSKYLDIGHET GÄLLER ÄVEN vid de tillfällen då avfallsbehållaren inte varit tillgänglig vid hämtningstillfället, inte använts eller varit placerad på annat sätt än det i abonnemanget specificerade sättet.

FÖR DE FASTIGHETSINNEHAVARE vars faktura överlämnats till inkassohandling äger förbundet rätt att se över och ändra abonnemang. Hänsyn tas till planering, arbetsmiljö samt kostnader för utförda tjänster.

2 PÅSAR MATAV FALL =
1 KM MED SOPBILEN



OM ANSVAR FÖR ABONNEMANG OCH AVGIFT

Fastighetsinnehavarens ansvar för abonnemang och avgift.

Fastighetsinnehavaren är skyldig att teckna och ha abonnemang för avfall under kommunalt avfall. Hämtningsintervall och storlek på behållare ska motsvara behovet av borttransport från fastigheten.

ÖVERLÅTELSE FRÅN FASTIGHETSINNEHAVARE TILL HYRESGÄST SOM ÄR VERKSAMHETSUTÖVARE

Abonnemang och fakturamottagning kan överlätas till verksamhetsutövare, med följande förutsättningar och förbehåll. I de fall fastighetsinnehavaren hyr ut hela eller delar av fastigheten till en verksamhetsutövare och lokalen ska nyttjas för verksamhet kan abonnemang och betalningsskyldigheten efter anmälan till förbundet överlätas till verksamhetsutövaren. Verksamhetsutövaren övertar då samtliga skyldigheter enligt *Föreskrifter om avfallshantering för Gävle, Hofors, Ockelbo, Sandviken och Älvkarleby kommun*. Om verksamhetsutövaren inte uppfyller sitt betalningsansvar eller om hanteringen av avfall inte uppfyller kraven i *Föreskrifter om avfallshantering för Gävle, Hofors, Ockelbo, Sandviken och Älvkarleby kommun* avseende utsortering, fyllnadsgrad, underhåll och skötsel av behållare

eller avfallsutrymmen har förbundet rätt att besluta om att 3 (4) fakturamottagandet och abonnemanget ska överflyttas till fastighetsinnehavaren. Innan sådant beslut fattas ska förbundet i god tid (minst sex månader) underrätta fastighetsinnehavaren om att hyresgästen missköter sina betalningar eller hanteringen av avfall så att fastighetsinnehavaren får tid på sig att agera gentemot hyresgästen.

ÖVERLÅTELSE FRÅN FASTIGHETSINNEHAVARE TILL HYRESGÄST SOM ÄR PRIVATPERSON

Abonnemang och fakturamottagning kan inte överlätas till hyresgäst som är privatperson. Abonnemang som tecknats före 1 januari 2022 av hyresgäst som är privatperson gäller tillsvidare. Om hyresgästen inte uppfyller sitt betalningsansvar eller om hanteringen av avfall inte uppfyller kraven i *Föreskrifter om avfallshantering för Gävle, Hofors, Ockelbo, Sandviken och Älvkarleby kommun* avseende utsortering, fyllnadsgrad, underhåll och skötsel av behållare har förbundet rätt att besluta om att fakturamottagandet och abonnemanget ska överflyttas till fastighetsinnehavaren. Innan sådant beslut fattas ska

förbundet i god tid (minst tre månader) underrätta fastighetsinnehavaren om att hyresgästen missköter sina betalningar eller hanteringen av avfall. Vid ändringar av abonnemang där hyresgäst står för abonnemanget, överflyttas abonnemanget till fastighetsinnehavaren.

ÄNDRADE ÄGARFÖRHÅLLANDEN

Vid ändring av ägandeförhållanden för fastighet ska den avflyttande fastighetsinnehavaren anmäla ändringen till förbundet i samband med ändringen. Den tillträdande fastighetsinnehavaren svarar för att teckna nytt abonnemang. Övriga ändringar som påverkar abonnemanget, betalningsansvaret eller avfallshanteringens ska snarast anmälas till förbundet.

UPPEHÅLL I HÄMTNING

Den som beviljas uppehåll från hämtning av kärll- och säckavfall befrias från hämtningsavgift samt från grundavgift.

BEFRIELSE FRÅN HÄMTNING

Den som beviljas befrielse från hämtning av kärll- och säckavfall befrias från hämtningsavgift men inte från grundavgift.

FÖRSVÅRAD HÄMTNING

FÖRSVÅRAD HÄMTNING

Fastighetsinnehavare kan enligt *Föreskrifter om avfallshantering för Gävle, Hofors, Ockelbo, Sandviken och Älvkarleby kommun* ansöka om att få placera hämtställe på ett längre avstånd

från vägkant än vad som anges i § 11 i nämnda föreskrift. Ansökan ska göras till förbundet. Om förbundet beslutar att medge hämtställe med längre avstånd utgår en extra avgift för försvårad hämtning enligt denna avfallstaxa.



Gästrike återvinnare är ett kommunalförbund
bestående av våra fem medlemskommuner



**För en värld som
räcker längre**

Tel 020-63 00 63
info@gastrikeatervinnare.se
www.gastrikeatervinnare.se

