

# BRIS

ÅRSBERÄTTELSE 2021



**BRIS 50 ÅR!**  
**FÖR ALLA BARN, ALLTID**

Dygnet runt, året om, online och  
irl. Bris finns för alla barn, där  
och när de behöver det.



# INNEHÅLL

## VERKSAMHETSBERÄTTELSE

### SIDA 4

#### INLEDNING

Bris engagerar, 4  
 Det här är Bris, 6  
 Ett halvt sekel för barnets rättigheter, 8  
 Stöd dygnet runt och Brismottagningar i fem städer, 14  
 Intervju med Erling Perssons Stiftelse, 16  
 Bris långsiktiga plan 2021-2025, 18  
 Vision och syfte, 20

### SIDA 22

#### STÖDJA

Intro, 22  
 Intervju med Luisa Torres Morales, nattkurator, 24  
 Premiär för Brismottagningar på fem orter, 26  
 Stöd till barn - via vuxna, 28

### SIDA 30

#### MOBILISERA

Intro, 30  
 Intervju med Göran Ekberg, volontär, 32  
 Bris internationella samarbete, 34  
 Intervju med Egmont Fonden, 36  
 Intervju med Alicia Lindmark och Daniella Nedelcheva, medlemmar, 38

### SIDA 40

#### PÅVERKA

Intro, 40  
 Första året med pandemin - Bris årsrapport 2020, 42  
 Vad gör du om ett barn far illa?, 44  
 En god och sammanhållen nära vård för barn och unga, 46  
 "Var det mitt ansvar?", 48

### SIDA 50

#### INSAMLING

Intro, 50  
 Insamlingsåret som gått, 52  
 Intervju med Astra Zeneca, 54  
 Intervju med Volkswagen, 55  
 Intervju med Backemarks, 56  
 Intervju med Expo Avenue, 57

## ÅRSREDOVISNING

Förvaltningsberättelse  
 Revisionsberättelse

## EFFEKTRAPPORT

### BRIS

bris.se  
 info@bris.se  
 Swish: 9015041  
 Pg: 901504-1

**Redaktör:** Johanna Lagerfors, OTW  
**Text:** Johanna Lagerfors, OTW  
**Formgivare:** Andrea Brandin, OTW  
**Illustrationer:** Elin Svensson

Barnen på bilderna på sidorna  
 2, 20, 25, 29 och 53 har ingen  
 koppling till innehållet i texterna.



# BRIS SAMHÄLLSVIKTIGA VERKSAMHET BEHÖVS

**2021** var det 50 år sedan som två kvinnor, Gunnel Linde och Berit Hedeby, bestämde sig för att det fick vara nog. De grundade Bris, utifrån den då radikala idén att vuxna inte skulle slå sina barn för att uppfosta dem. Under ett halvt sekel har Bris funnits där för barn som far illa, lyssnat och gjort barns röster hörda, och nu kan vi blicka tillbaka på ett historiskt år på Bris.

Den 15 mars 2021 klockan 9 öppnade nämligen Bris stödlinje – för att aldrig mer stänga. Efter flera års förberedelsearbete kan Bris nu hålla öppet i chatt och telefon dygnet runt, året runt, för alla barn som behöver en vuxen att prata med.

En annan milstolpe under 2021 var öppnandet av våra fem Brismottagningar – i Stockholm, Malmö, Göteborg, Linköping och Umeå. Hit kan barn och familjer komma och träffa en kurator för stöd i utsatta situationer.

Både dygnet runt-öppet stöd och Brismottagningar är sådant som barn själva har efterfrågat från Bris, och som vi nu är otroligt glada och stolta över att kunna erbjuda. Det hade aldrig varit möjligt utan flera viktiga samarbetspartners som stöttar vår stödverksamhet.

Efter 50 år är Bris starkare och mer synliga än någonsin. Under året som gått har vi tagit emot tiotusentals samtal från barn och unga, och stöttat dem under dygnets alla timmar. Vi har utvecklat flera strategiska samarbeten med myndigheter för att utveckla samhällsinformation riktad till barn och unga. Vi har suttit med i flera expertgrupper och nätverk och påverkat för ett bättre samhälle för barn, och mycket annat.

Pandemin har synliggjort att Bris samhällsviktiga verksamhet behövs och visat hur viktigt det är med tillgängligt stöd för barn och unga. Men den har också

lett till att Bris fått pröva sig fram och hitta nya sätt för organisationen att samlas. I maj 2021 höll Bris en digital kongress, som trots att vi inte kunde ses fysiskt ändå lämnade oss med en varm känsla av gemenskap och samhörighet. Och nu börjar vi återigen kunna samla medlemmar och volontärer, och träffa människor och sprida information om Bris verksamhet, samtidigt som

vi behåller alla viktiga lärdomar som gjort att vi kunnat nå ut bredare i hela landet.

Att vi når ut i hela landet och kan ta vara på alla engagerade människor och våra ideella krafter är viktigt, för vi behöver bli fler som kämpar för barns rätt till en trygg uppväxt, till en god hälsa, till jämlika uppväxtvillkor och till att bli lyssnade på och tagna på allvar. Vi vill passa på att tacka alla

Bris engagerade medlemmar, förtroendevalda, givare och partners för att vi tillsammans gör skillnad för barn, varje dag, året runt, dygnet runt.

**”Under året som gått har vi tagit emot tiotusentals samtal från barn och unga, och stöttat dem under dygnets alla timmar.”**



*Annabella Kraft*

Annabella Kraft,  
ordförande Bris



*Magnus Jägerskog*

Magnus Jägerskog,  
generalsekreterare Bris



## Bris kongress 2021: ”För alla barn, alltid”

Bris senaste kongress hölls digitalt den 29 maj 2021. Kongressen som anordnas vartannat år är Bris högsta beslutande organ.

**Modiga, beslutsamma och** med en stor vilja att förändra – så kan Bris medlemmar beskrivas. I ett halvt sekel har medlemmarna engagerat sig och kämpat för att förändra barns och ungas situation till det bättre.

Under kongressen i maj 2021 samlades organisationen för att blicka framåt. – Såväl kongressombud som motionärer har under kongressen visat att det finns ett stort engagemang för folkrörelsen Bris, med en hög ambitionsnivå och en stark vilja att skapa ett bättre samhälle för vartenda barn i landet, säger Annabella Kraft som är omvald ordförande för Bris styrelse.

Under kongressen antogs en ny långsiktig plan, ”För alla barn, alltid”, som klargör Bris fokus de kommande fem åren. Bris ska arbeta aktivt för att nå ut till alla barn i landet och Bris kunskaps- och påverkansarbete ska särskilt fokusera på frågor om barns utsatthet för våld och förtryck, barns psykiska ohälsa samt ojämlika uppväxtvillkor som idag präglar Sverige.

En viktig del i den långsiktiga planen handlar om att öka barns deltagande och inflytande, både i samhället och i den egna rörelsen. På kongressen togs därför beslut om att underlätta för barn att bli medlemmar i Bris, och att Bris aktivt ska arbeta för en sänkt rösträttsålder. Vidare togs beslut om att jobba för ökad kunskap om utsatthet bland de allra yngsta barnen, mellan 0 och 6 år.

Bris nästa kongress hålls 2023 i Göteborg.

Om du inte hade pratat med Bris, vem hade du pratat med då?

**66%**

säger att de inte hade pratat med någon.

**92%**

har en positiv upplevelse av att ha pratat med Bris.

**93%**

kan tänka sig att ta kontakt igen.

Resultaten är baserade på 807 enkätsvar från en undersökning på bris.se under 2021

**41 667**

stödande kontakter under 2021. Det är fler än någonsin!

# DET HÄR ÄR BRIS!

Bris, Barnens rätt i samhället, är en av Sveriges ledande barnrättsorganisationer som varje dag kämpar för ett bättre samhälle för barn. Folkrörelsen Bris startade 1971 och bidrog till att Sverige fick världens första förbud mot barnaga. Bris står upp för barnets rättigheter genom att stödja barn utifrån barnets behov, mobilisera samhället och påverka politiker och beslutsfattare för att skapa ett bättre samhälle för barn, där barnets rättigheter tillgodoses.

## VI LOVAR VARJE BARN:

Att Bris lyssnar och tar varje barns upplevelse på allvar.

Att Bris är till för alla barn alltid.

Att ett barn i sin kontakt med Bris ska vara tryggt.

Att Bris gör allt vi kan för att fler barn ska kunna få stöd av Bris.

## HISTORIK

Bris (Barnens Rätt i Samhället) grundas den 1 september 1971. Det sker efter att en treårig flicka i en förort till Stockholm blivit ihjälslagen av sin styvpappa. Händelsen väcker starka reaktioner och barnboksförfattaren Gunnel Linde och journalisten Berit Hedeby ber engagerade vuxna om stöd för att stärka barnets rättigheter.

Bris första mål är att Sverige ska få ett förbud mot barnaga. Organisationen bemannas inledningsvis av frivilliga "fallmammor" och börjar tidigt agera mellanhand gentemot sociala myndigheter och rättsväsende.

1979 får Sverige en lag mot barnaga. Den är världsunik.

1980 startar barnens hjälptelefon som ett direkt stöd till barn och unga.

1989 får Bris ett gemensamt nationellt nummer som är anonymt och gratis för barn att ringa till.

1989 börjar också FN:s barnkonvention att gälla, den 20 november.

2001 börjar allt fler barn mejla Bris kansli – Brismejlen startar för att möta behovet.

2003 är Bris en av grundarna till CHI, Child Helpline International, som är en internationell paraplyorganisation för stödlinjer runtom i världen.

2004, efter flodvågskatastrofen, startar Bris stödgrupper för barn och unga som drabbats. Det blir startskottet för utvecklingen av Bris gruppstöd till barn i särskilt utsatta situationer.

2007 startar Bris chatten.

2010 döps Barnens hjälptelefon om till Bris 116 111. Europakommissionen reserverar numret för organisationer med kunskap och resurser att ge barn professionellt stöd.

2016 startar Bris nätverk – mötesplatsen för barnets rättigheter. Det samlar professionella som jobbar med barn och ger möjlighet till kunskapsspridning och erfarenhetsutbyte.

2021 är ett historiskt år för Bris: folk rörelsen fyller 50 år och samtidigt utökar Bris till dygnet runt-öppet i stödlinjen och utvecklar ett nära stöd via Brismottagningar.

2020 blir barnkonventionen svensk lag.

# ETT HALVT SEKEL FÖR BARNETS RÄTTIGHETER

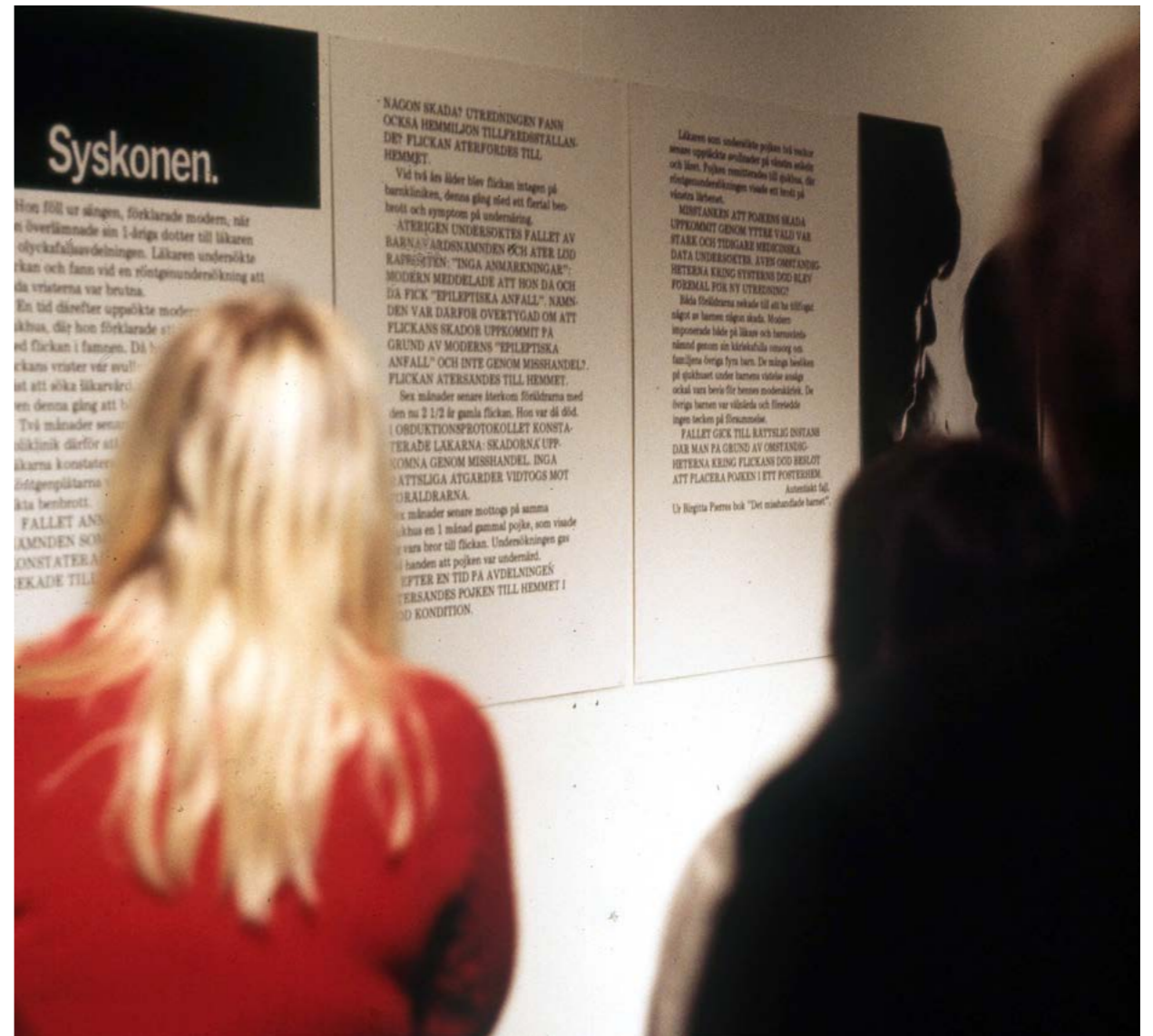
2021 är det ett halvt sekel sedan Bris grundades som en reaktion på vuxnas våld mot barn. Sedan dess har det skett en enorm utveckling av barnets rättigheter i Sverige och världen. Men barn far fortfarande illa, varje dag, och mycket arbete kvarstår. Det här är historien om hur agan som uppfostringsmetod kom att förbjudas i Sverige. Det är också en berättelse om Bris, som varit en av Sveriges ledande barnrättsorganisationer i ett halvt sekel.

**V**åren 1971 upprördes hela Sverige när ett mycket grovt fall av barnmisshandel uppmärksammades i medierna. En treårig flicka misshandlades till döds av sin styvpappa i Stockholm. Många reagerade kraftigt på att samhället misslyckats med att skydda henne och händelsen gav upphov till en intensiv samhällsdebatt.

Två av dem som reagerade var journalisten Berit Hedeby och barnboksförfattaren Gunnel Linde, som ville förändra samhällets brister och åskådliggöra vad misshandel gör med ett barn. Tillsammans arrangerade de en uppmärksammad fotoutställning på Kulturhuset i Stockholm. Den visade starka bilder från rättsläkarstationer och var tänkt som en chockstart för en viktig, kraftfull och nödvändig opinionsbildning mot barnaga. Efter bara några dagar hade ett hundratal personer visat intresse för att hjälpa till i kampen, och den 1 september

1971 kallades de samman. Aktionsgruppen Bris – Barnens rätt i samhället – var bildad.

Det skedde stora samhällsförändringar i Sverige under åren runt 1970-talet. Jämställdhetsrörelsen som hade satt fart under 1960-talet och polariserat politiken blev en viktig språngbräda för diskussioner som också handlade om barnets rättigheter. Men otydligheten kring begreppen aga och misshandel var ett enormt problem i Sverige vid den här tiden. Det fanns en vida spridd uppfattning om att aga var en nödvändig del av en god uppfostran, och även på hög politisk nivå talades det om att "aga inte har något med våld att göra". Motståndarna till ett agaförbud uttryckte att föräldrar måste få bestämma över sina egna barn och att aga är en "viktig del av vår kultur". Dessa argument upprörde Bris, som var långt ifrån den enda, men definitivt en av de starka och tydliga rösterna som



**1971**  
Utställningen får stort genomslag och gör att många börjar se aga för vad det är: våld.







**Ett viktigt steg** skedde 2018, när Sveriges riksdag fattade det historiska beslutet att göra barnkonventionen till svensk lag. Den började gälla den 1 januari 2020, och markerar ett viktigt skifte: arbetet handlar inte längre om att ge barn rättigheter – de finns redan. Nu handlar det om att brett i samhället implementera barnkonventionen och se till att rättigheterna tillgodoses.

**I 50 år har** barn och unga anförtrott Bris sina innersta tankar, känslor och svåra upplevelser. Samtalen visar att den psykiska ohälsan bland unga i Sverige är utbredd, och att ojämlika uppväxtvillkor gör att en del slås ut tidigt, vilket får katastrofala konsekvenser. Detta måste förändras. Insatser inom flera områden behövs för att se till att varje barn får möjlighet att leva ett bra liv. Och kampen för att nå dit pågår dygnet runt, året om.

**Ett halvt sekel** efter grundandet är Bris fortfarande en kraftfull organisation som arbetar otåligt och outtröttligt för att skapa en bättre värld för barn. Folkrörelsen har vuxit sig starkare och mobiliserar idag samhällets aktörer för att belysa barns situation och livsvillkor. Aldrig tidigare i historien har Bris synts och hörts mer än idag, eller förmedlat mer kunskap till beslutsfattare. Aldrig har Bris gett stöd till fler barn, än nu.

Den 15 mars 2021, klockan nio på morgonen, öppnade stöddinjen för att aldrig mer stänga. Möjligheten att alltid hålla öppet är en gigantisk milstolpe och ett viktigt steg för det som är kärnan i Bris, då som nu: Att finnas till för alla barn, där och när de behöver det.

**”Ett halvt sekel efter grundandet är Bris fortfarande en kraftfull organisation som arbetar otåligt och outtröttligt för att skapa en bättre värld för barn.”**



### Tips!

I boken "Barnets mänskliga rättigheter under ett halvt sekel" kan du läsa om Bris historia, och framför allt om hur barnets mänskliga rättigheter har utvecklats i Sverige och globalt under de senaste 50 åren.

I boken intervjuas bland andra Birgitta Dahl, som var en av dem som såg till att Sverige som första land i världen fick en lag mot barnaga, Ingvar Carlsson som var initiativtagare till det första barntoppmötet i FN, Thomas Hammarberg som var med och utformade FN:s barnkonvention och H.M. Drottning Silvia, som har lång erfarenhet av att arbeta för barnets rättigheter. Även Zlatan Ibrahimovic, Zara Larsson och Charlotte Kalla med flera berättar om sitt engagemang för Bris.

Beställ boken på [bris.se](http://bris.se)!

”

**BARN OCH VUXNA  
STÅR ENADE  
FÖR ATT TILLSAMMANS  
ARBETA FÖR ETT SAMHÄLLE SOM ÄR  
BRA FÖR BARN ATT VÄXA UPP I.  
ETT SÅDANT SAMHÄLLE  
ÄR OCKSÅ BRA  
FÖR VUXNA ATT LEVA I.**

# STÖD DYGNET RUNT OCH MOTTAGNINGAR I FEM STÄDER

Under 2021 lanserade Bris två stora och efterlängtade nyheter. Den nationella stödlinjen 116 111 blev tillgänglig dygnet runt och Bris erbjuder numera också möjlighet för barn och unga att träffa en kurator, på mottagningar i fem städer.

**D**en 15 mars 2021 var ett historiskt datum. Då öppnade den nationella stödlinjen 116 111 för att aldrig med stänga. Genom att hålla öppet dygnet runt i chatt och telefon kommer Bris nu att kunna erbjuda barn och unga stöd i att hantera oro, ångest och svåra situationer, oavsett när behovet av stöd uppstår. För många barn försvinner möjligheten till hjälp när samhällets stödfunktioner stänger, och därför fyller Bris nu en viktig lucka.

– Vi öppnade vår första stödlinje för barn 1980 och vi vet hur viktigt det är för barn att kunna få stöd i sin livssituation. Barn har själva efterfrågat att vi ska hålla öppet dygnet runt och det känns därför väldigt bra att vi från och med nu kan göra det, säger Magnus Jägerskog, generalsekreterare Bris.

**Arbetet med att** utöka Bris öppettider påbörjades i juni 2019 då Bris beviljades stöd från Allmänna arvsfonden med nästan tolv miljoner för projektet Trygg på natten.

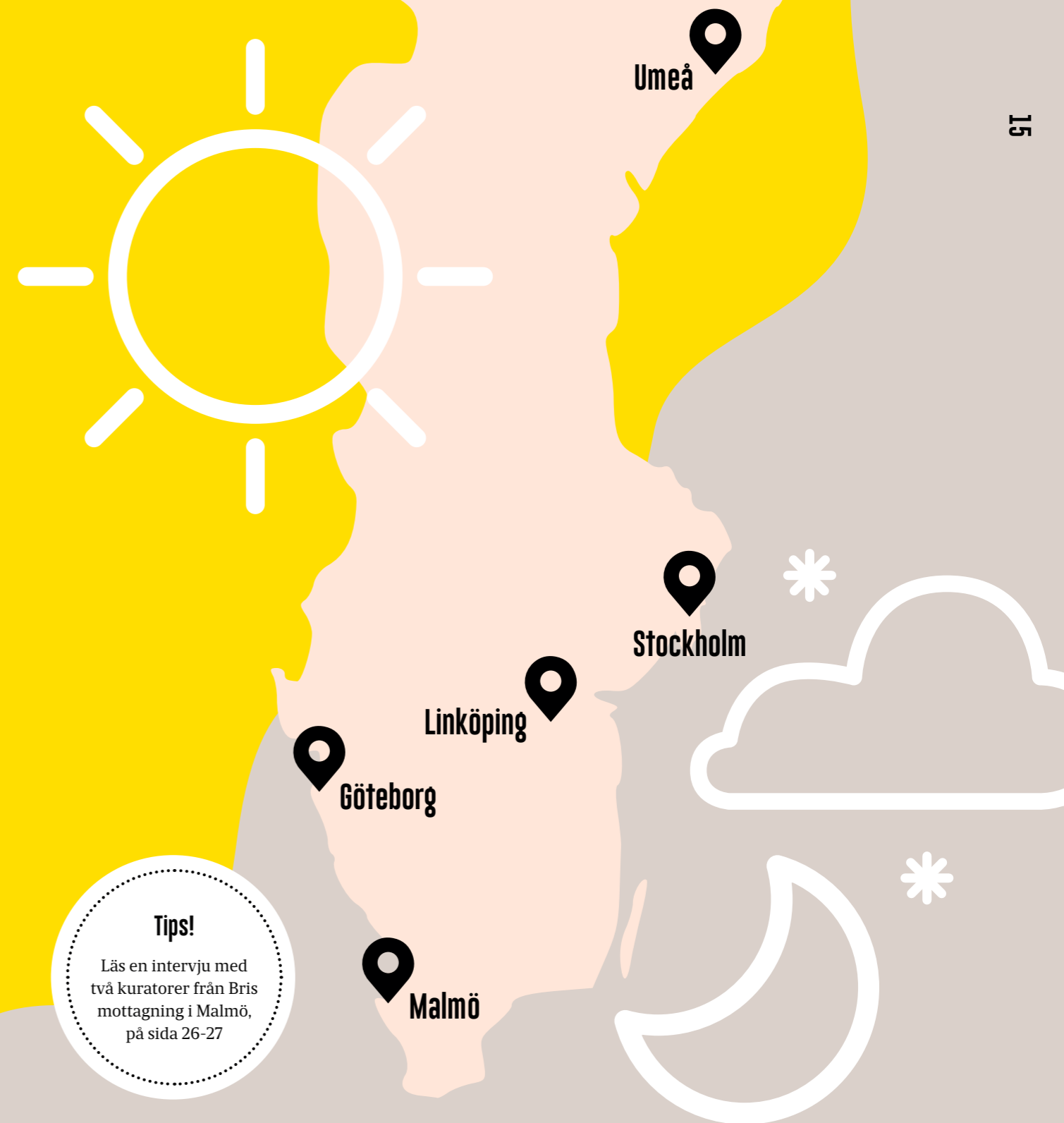
– Att Sverige får en nattöppen stödlinje för barn är mycket angeläget. För oss är det särskilt glädjande att se att barns och ungas egna tankar, behov och förväntningar har varit ledande för Bris arbete med att utveckla detta, säger Håkan Ceder, ordförande för Allmänna arvsfonden.

Sedan dess har flera ytterligare partners tillkommit och möjliggjort att Bris kan hålla öppet dygnets alla timmar.

– Alldeles för många barn och unga mår dåligt, och det är viktigt att det finns lättillgängligt stöd alla tider på dygnet. Vi är glada att kunna bidra till att Bris nu får möjlighet att göra skillnad för fler barn, säger Klas Bergling som representerar Tim Bergling Foundation.

Precis som på dagen handlar stödet nattetid om att lyssna, stötta och stärka barnet i att hantera sin situation. På natten finns dock ett större fokus på att hitta strategier för att göra det lättare i stunden, och komma till ro. Om det behövs kan barnet boka in ett uppföljningssamtal med en kurator på dagen. Om barnet befinner sig i en akut utsatt situation kan Bris hjälpa till att ta kontakt med exempelvis SOS alarm eller socialjour.

**Ibland har barn** behov av att träffa en kurator ansikte mot ansikte, och det kan de göra tack vare Bris mottagningar som öppnat i fem städer under 2021: i Stockholm, Malmö, Göteborg, Umeå och Linköping. Stödverksamheten på mottagningarna vänder sig till barn och unga i särskilt utsatta situationer. Det kan till exempel vara barn som bor i familjehem, som har en förälder med ett beroende eller psykisk ohälsa, barn som lever med våld eller som varit med om krig eller flykt.



## Tips!

Läs en intervju med två kuratorer från Bris mottagning i Malmö, på sida 26-27

På varje Brismottagning arbetar kuratorer som tillsammans med barnet kan hitta sätt att förändra det jobbiga. Det kan vara genom individuella samtal, genom familjesamtal eller att de som arbetar på Brismottagningen kan följa med barnet på möten med till exempel socialtjänsten, skolan eller sjukvården. Det kan också handla om att hjälpa och guida barn vidare till rätt insatser utifrån barnets behov. På Brismottagningar erbjuds professionellt stöd, men inte vård eller behandling.

Sedan tidigare erbjuder Bris även gruppstödsverksamhet runt om i landet för barn och familjer där de kan

träffa andra som har liknande erfarenheter. Även denna verksamhet kommer att utgå ifrån Brismottagningarna framöver. Att få stöd via Bris är frivilligt och gratis för barnet.

– Vi vill rikta ett stort tack till våra samarbetspartners. Den här verksamhetsutvecklingen har möjliggjorts med finansiellt stöd från Erling-Perssons Stiftelse, och utformningen av Brismottagningarna har gjorts med stöd från Ikea. Tack vare detta kommer fler barn att få tillgång till professionellt stöd, säger Sofia Grönkvist, enhetschef Stöd och Utbildning vid Bris.



# ”VERKA FÖR DET ENSKILDA BARNET OCH STRÄVA EFTER ATT FÖRBÄTTRA VÄRLDEN FÖR ALLA BARN”



**Erling-Perssons Stiftelse har stöttat Bris i flera år och är en av finansiärerna bakom Brismottagningarna som öppnade under 2021. Forskningssekreterare Ylva Linderson berättar om samarbetet.**



→ **Varför väljer ni att stötta Bris?**

– Bris är en aktör inom barnrättsvärlden som vi har stort förtroende för. Barn och unga är ingen homogen grupp och Bris möter den unga personen där den befinner sig, vare sig den är nio eller fjorton år, stressad över skolan eller ledsen för att vuxna sviker. Genom tusentals samtal med barn på barns initiativ har Bris stor kunskap om barns mående, och Bris undersöker också systematiskt miljöfaktorer runt barnet. Hur mår barn i idrottsrörelsen? Vad betyder skolan och förskolan för nyanlända barn? Hur påverkas barn av våld i hemmet? I sina rapporter om frågeställningar som de här har Bris satt ljuset på många brännande ämnen med betydelse för barns och ungas mående. Att verka för det enskilda barnet och samtidigt sträva efter att förbättra världen för alla barn genom att öka vår samlade kunskap, det tillvägagångssättet tror vi har stor kraft.

**Hur har stödet sett ut under 2021?**

– Vi vet genom det arbete som Bris och andra barnrättsaktörer gör att behovet av stöd till barn och unga många gånger är större än tillgången. Samtidigt vet vi också att stödbehoven kan se väldigt olika ut; någon behöver bli lyssnad på medan någon annan behöver hjälp att hitta rätt i samhället. Genom stiftelsens donation på 6,5 miljoner kronor till Bris nya initiativ, Brismottagningar, hoppas vi bidra till att fler barn och unga får tillgång till ett mer individanpassat stöd som kan komplettera andra stödformer.



**”Vi hoppas att Brismottagningarna ska kunna fånga upp barn och unga innan det gått så långt att de hamnat i hopplöshet eller uppgivenhet.”**

**Vilken funktion tror ni att Brismottagningarna kommer att fylla?**

– Vi hoppas att Brismottagningarna ska kunna fånga upp barn och unga innan det gått så långt att de hamnat i hopplöshet eller uppgivenhet. Att stödet från kompetenta och respektfulla vuxna både ska kunna bidra till att göra samhället mer begripligt för unga, och rusta dem för livets upp- och nedgångar.

**Har ni stöttat Bris tidigare?**

– I samband med att ett stort antal ensamkommande unga flyktingar kom till Sverige under 2015 och 2016 var Bris en av de kunskapspartners som stiftelsen kontaktade för att försöka förstå vilka behov den här på olika sätt utsatta gruppen hade, och har. Detta utmynnade i ett projekt som drevs av Bris, ”Tillsammans för barn som flytt”, med stöd från stiftelsen. Projektet riktade stödinsatser direkt till ensamkommande men sammanställde, i samarbete med forskare och andra barnrättsexperter, också en kunskapsöversikt om utsattheten i gruppen. Under coronapandemin såg Bris snabbt en kraftig ökning av barns behov av kontakt i alla sina kanaler. Stiftelsen gjorde då en donation för att förstärka Bris reguljära stödverksamhet under 2021.

# BRIS FOKUS FÖR ETT BÄTTRE SAMHÄLLE FÖR BARN

På Bris kongress 2021 antogs en ny långsiktig plan, "För alla barn alltid", som beskriver hur Bris ska arbeta för att barnets rättigheter ska tillgodoses. Det är den första planen i en ny 50-årsperiod och ett svar på barns livssituation idag.

## Att ha en stark regional närvaro

Ett aktivt regionalt arbete är avgörande för att Bris ska kunna göra skillnad för barn i hela Sverige. I det regionala arbetet ska Bris vara en närvarande aktör för att mobilisera medlemmar, civilsamhälle, kommuner och regioner för att stå upp för barnets rättigheter. Under perioden ska den regionala närvaron fortsätta att växa.

## Att finnas där barn finns

Vi ska vara närvarande i barns vardag. Vi ska synas i skolan, idrotten, på nätet och andra platser där barn finns. Vi ska också nå ut till fler grupper av barn som idag inte får stöd. Bris ska fortsätta att vara relevanta och närvarande i frågor som är viktiga för barn. Vi ska fortsätta utvecklas digitalt och bli ännu mer tillgängliga. Vi finns inte bara dygnet runt utan också där barn finns.

## Att samhället ska tillgodose barnets rättigheter

Att barnkonventionen är svensk lag innebär ett nytt kapitel i kampen för barnets mänskliga rättigheter. Bris ska bistå med kunskap, driva politisk påverkan och kämpa för att varje barn ska få sina rättigheter tillgodosedda. Att barn erkänns som rättighetsbärare och får komma till tals. Bris ska vara en outtröttlig röst för barnets mänskliga rättigheter och ha särskilt fokus på frågor om att förbättra barns psykiska hälsa, arbeta för ett inkluderande samhälle och ett samhälle fritt från våld mot barn. Ett prioriterat område är också att utveckla Bris arbete för de yngsta barnen (0-6 år). Bris ska arbeta för barnkonventionens fulla genomslag i samhället.

**"Bris ska vara en outtröttlig röst för barnets mänskliga rättigheter."**

## Att finnas till för alla barn alltid

Barn har rätt till stöd och skydd. Därför ska Bris finnas för alla barn alltid. Det innebär ett öppethållande dygnet runt i 116 111. Det innebär ett utvecklat och fördjupat stöd för barn i utsatta situationer genom etableringen av mottagningar regionalt. Satsningen innebär också ett stärkt stöd till nätverket runt barnet. Bris ska arbeta för att bredda stödverksamheten och nå fler barn än någonsin tidigare.

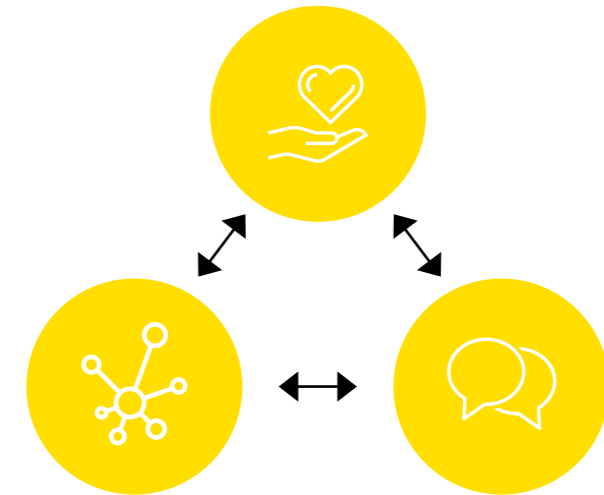
## Att vara en inkluderande rörelse

Bris är en inkluderande rörelse för barn och vuxna. Tillsammans är vi en stark och pådrivande kraft för barnets rättigheter. Bris ska ge möjlighet att engagera sig och delta i kampen för ett bättre samhälle för barn, som medlem, volontär, givare och partner. Vi ska stärka barns möjlighet till deltagande i det demokratiska samhället och sänka trösklarna för medlemskap i Bris. Genom att vi går samman, blir starkare och när fler åstadkommer vi en förändring tillsammans.





# VISION & SYFTE



## ATT BARNETS RÄTTIGHETER TILLGODOSES



### Stödja

Alla barn kan vända sig till Bris professionella stödverksamhet, för stöd utifrån barnets behov. Det gäller barn som mår dåligt, är ensamma, mobbade, rädda, utsatta för övergrepp eller barn som bara behöver prata med en vuxen. Bris stöttar barn på många olika sätt, till exempel genom telefon, chatt, mejl och webbforum, samt genom gruppstöd till barn och familjer. Genom vår vuxentelefon ger vi också stöd till vuxna – till exempel föräldrar, idrottsledare och professionella – i frågor som rör barn.



### Mobilisera

Över 6100 medlemmar, nästan 250 volontärer och fem förtroendevalda regionråd är med i kampen för en bättre barndom. Bris nätverk är Sveriges största mötesplats för barnrättsfrågor och möjliggör dialog, erfarenhetsutbyte och samverkan mellan professionella från olika delar av samhället. I slutet av 2021 samlade nätverket över 6400 personer, som deltar i nätverksträffar och delar kunskap och erfarenheter i våra fem regioner.



### Påverka

Bris påverkar samhället! Alla barn har rätt att få sina röster hörda. En av Bris viktigaste uppgifter är att lyssna på varje barn och förmedla barns åsikter till politiker och beslutsfattare, för att de ska kunna fatta beslut för ett bättre samhälle för barn. Vi fungerar också som remissinstans för lagförslag som påverkar barn och unga, och ingår i nätverk tillsammans med andra barnrättsorganisationer.

# STÖDJA

## BRIS STÖTTAR BARN I UTSÄTTA SITUATIONER. GENOM EN BRED STÖDVERKSAMHET ERBJUDER VI PROFESSIONELLT STÖD PÅ BARNNS VILLKOR.

Att ge stöd till barn, unga och vuxna i utsatta situationer kräver kunskap och kompetens. Därför jobbar uteslutande professionella kuratorer på Bris. De lyssnar, stöttar och stärker barn i att hantera sin situation – och att få vidare hjälp om det behövs. Vår stödverksamhet är uppdelad i flera delar:

### → Stöd online till barn

Genom Bris stödlinje 116 111, Bris-mejlen och Brischatten kan barn och unga upp till 18 år tryggt, anonymt och gratis mejla, chatta eller ringa till en kurator på Bris – dygnet runt, året om. Om kuratorn bedömer att barnet behöver det, lotsar hen barnet vidare till andra samhälleliga stödinsatser.

### → Brismottagningar

Barn och deras familjer kan träffa en kurator på någon av Bris mottagningar, som öppnade under 2021. De finns i Stockholm, Malmö, Göteborg, Umeå och Linköping. Vårdnadshavare och professionella kan anmäla intresse för ett barn. Tillsammans med barnet hittar kuratorn ett sätt att förändra det jobbiga och må bättre. Barnet kan träffa kuratorn flera gånger över tid och anpassar alltid stödet till barnets behov.

### → Riktat stöd till barn och familjer

Bris arbetar nära och stödjer barn och familjer i särskilt utsatta situationer genom riktade stödinsatser, stödprogram och gruppstöd. Bris arrangerar gruppstöd med fyra olika inriktningar:

- För barn som bor i familjehem.
- För barn som flytt.
- För barn till föräldrar med psykisk ohälsa eller missbruk.
- För barn som har en förälder som tagit sitt liv.

### → Telefonstöd för vuxna

Genom Bris vuxentelefon, Bris vuxentelefon på arabiska och Bris stödlinje för idrottsledare kan vuxna som har frågor, funderingar eller oro för ett barn få samtalsstöd.



### Rosa Brishuset i Umeå

Bris har haft flera olika adresser sedan det i slutet av 1980-talet beslutades att region Nord skulle ha kontor i Umeå. Numera huserar Bris i "Rosa huset" - trädgårdsmästarebostaden som ligger i anslutning till den stora och anrika Scharinska villan som färdigställdes 1905.

Trädgårdsmästarebostaden tjänade tidigare som tjänstebostad och stall, men har nu blivit Bris Nords nordligaste regionkontor med tillhörande Brismottagning.



### Skolinformation om dygnet runt

För att informera barn och unga om att Bris stödlinje numera håller öppet dygnet runt i chatt och telefon har Bris skapat informationsmaterial för såväl barn som för vuxna som möter barn och unga i sin vardag. En film samt broschyrer, affischer och digitalt material har funnits tillgängligt kostnadsfritt för alla som velat sprida informationen vidare.

### Varför kontaktar barn Bris?

De tio vanligaste kontaktområdena i barns samtal till Bris under 2021:

- Psykisk ohälsa – 49 %
- Familj och familjekonflikter – 26 %
- Våld, övergrepp och kränkningar – 22 %
- Skolan – 15 %
- Vänner – 15 %
- Att vara ung – 14 %
- Samhällets stödinsatser – 14 %
- Kärlek – 9 %
- Stress – 8 %
- Vuxnas svårigheter – 7 %

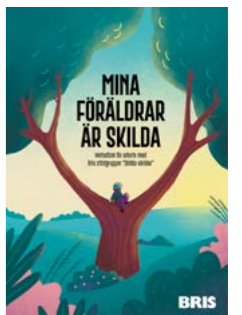
Procentsatsen efter varje kontaktområde visar hur stor andel av de kurativa samtalen till Bris som handlar om den kategorin. I snitt dokumenteras 2,5 kontaktområden per samtal.

### Två nya metodböcker för gruppstöd

Bris har under året tagit fram två metodböcker som berättar hur man kan arbeta med stödgrupper enligt Bris modell. Den ena berör stödgrupper för barn vars föräldrar skiljt sig eller separerat, den andra stödgrupper för barn som bor i familjehem.

Bris erbjuder stödgrupper på flera orter i landet. Förutom barn med skilda föräldrar och barn som bor i familjehem erbjuds gruppstöd till barn som flytt, barn som har en förälder med missbruk eller psykisk ohälsa och barn som har en förälder som inte lever längre.

I stödgruppen får barn kunskap om sina rättigheter, stöd i att hantera sin situation och möjlighet att träffa andra barn i liknande situation.





## ”VI BÖR VARA MER UPPMÄRKSAMMA PÅ HUR BARN EGENTLIGEN MÅR”

**Luisa Torres Morales är socionom och har jobbat som nattkurator på Bris i ett år. Hon är en av nio kuratorer som rekryterades när Bris från och med våren 2021 började ha stödet öppet dygnet runt.**

*Vad betyder Bris nya öppettider?*

– Att Bris har öppet dygnet runt betyder att vi kan nå fler barn och att fler barn får det stöd de behöver, oavsett tid på dygnet. De kan få stöd direkt när behovet uppstår. Många av de barn som hör av sig till oss under natten lever i utsatta situationer och är i behov av att få prata med någon nattetid, när det känns som tyngst och de är ensamma med sina tankar.

*Hur skiljer sig nattsamtalen från de som kommer på dagen?*

– Min upplevelse är att de kontakter som sker på natten oftast är med barn som inte mår så bra. Många av våra samtal handlar om barns psykiska mående eller utsatthet i hemmet. Dessa kontakter sker såklart också under dagen, men jag upplever frekvensen är högre nattetid. Under loven kan det vara lite mer variation i kontakterna. Då vill barn även prata om till exempel kärlek eller vänskap under natten.

– Något annat som särskiljer nattsamtalen är att vi då inte har samma möjlighet att hänvisa barn till andra stödinsatser, eftersom det mesta har stängts under natten. Det vi får göra på natten är att möta barnet där och då och försöka göra en planering inför dagen.

*Vad brukar barnen som ringer eller skriver vilja prata om?*

– Det vanligaste brukar vara att barnet vill prata om sitt mående kopplat till ångest. Det är mycket självmordstankar, självskaðebeteende och att inte ha någon ork. Det dåliga måendet kan vara kopplat till olika situationer i livet. Det är inte heller ovanligt med samtal om ätstörningar och tankar kring kroppen, eller att barnet är utsatt i hemmet. Då och då har vi även barn som kontaktar oss när de inte kan sova och vill ha råd och tips



på hur de kan få lite ro under natten. Det finns alltid ett barn som vill chatta eller prata.

*Vad är viktigt att tänka på som Briskurator, i kontakten med barnet som ringer?*

– Det är viktigt att vi bemöter barn med respekt och lyssnar på vad de har att säga. Det är också viktigt att veta att barnet äger frågan och att samtalen ska handla om hen och vad hen behöver i den stunden. Ett samtal behöver inte alltid handla om att barnet vill ha råd eller tips, ibland vill de bara bli lyssnade på och få berätta sin historia.

– Ibland behöver vi normalisera och bekräfta vissa tankar och känslor, och hjälpa barnet minska känslor av skam eller skuld. Det kan göra hen mer öppen för att ta emot stöd från oss eller andra. En utmaning som uppstår när vi inte träffar barn irl är anonymiteten. Att barn är anonyma är positivt eftersom fler vågar kontakta oss, men anonymiteten kan också begränsa det stöd vi kan erbjuda. Vi behöver förklara vilken typ av stöd vi kan erbjuda i och med anonymiteten. Det kan vara stöd i form av att hänvisa vidare, att lyssna och vara där i stunden eller ge tips och råd.

*Finns det något som har påverkat dig extra mycket i ditt arbete?*

– Under mitt år på Bris har det blivit mer tydligt för mig hur många barn som faktiskt inte mår bra eller har det så bra. Jag har fått mer förståelse för vad som menas med

att barns psykiska hälsa har försämrats. De här barnen är inte bara en siffra för mig, jag får ju samtala med dem dagligen. Statistiken kommer till liv i chatt och i telefon. Det har fått mig att tänka mer och mer på att vi som samhälle bör vara mer uppmärksamma på hur våra barn egentligen mår.





# PREMIÄR FÖR BRISMOTTAGNINGAR På FEM ORTER

Den 10 maj 2021 öppnade Bris första mottagningar i Stockholm och Malmö. Där kan barn, unga och deras familjer möta en kurator på plats. Under året har ytterligare tre mottagningar startats, i Göteborg, Umeå och Linköping. Socionomerna Adiam Tesfamikael och Marta Livendahl jobbar på Brismottagningen i Malmö.

Hur har mottagandet varit hittills?

**Marta:** Vi har fått ett väldigt positivt mottagande från både barn, vuxna och professionella. Under 2021 har vi både hunnit genomföra flera stödhelger för barn som bor i familjehem samt möta barn i individuella samtal, familjesamtal och även hjälpt till med lotsning vidare till annat stöd i samhället.

**Adiam:** Många är positiva till Brismottagningen och tycker att stödet som erbjuds till barn är viktigt. Vi arbetar aktivt för att sprida information så att fler

barn ska känna till vilket stöd vi erbjuder och kunna vända sig till oss om de behöver.

Varför tror ni det finns behov av fysiska mottagningar hos Bris?

**Marta:** Barn har länge efterfrågat en möjlighet att få träffa en kurator fysiskt, så det här är ett sätt att utveckla Bris stöderbjudande till barn. Brismottagningarna riktar sig till alla barn i utsatta situationer som kan behöva ett nära och anpassat stöd genom individuella stödsamtal, familjesamtal, gruppstöd och vid behov hjälp vidare till

en annan instans. Genom det hoppas vi kunna minska risken att barn i en svår livssituation faller mellan samhällets stolar.

**Adiam:** Vi vet att det kan vara svårt för ett barn att navigera bland olika samhällsinsatser, och att alla barn inte får det stöd de har rätt till. Mottagningarna ska fungera som ett komplement till stödlinjen och den gruppstödsverksamhet och Bris redan tillhandahåller för barn på flera orter i Sverige.

Vilken typ av problem lyfter de barn och föräldrar som kommit till er?

**Marta:** Orsakerna bakom att ett barn kommer till oss varierar stort. Brismottagningen är öppen för barn och unga i särskilt utsatta situationer, till exempel barn som bor i familjehem, har en förälder som missbrukar eller lider av psykisk ohälsa, barn med erfarenhet av krig och flykt eller barn som lever med våld. Teman som lyfts under besöken hos oss kan till exempel handla om psykisk ohälsa hos barnet eller föräldrarna, relationsproblem med kompisar, skolsvårigheter eller våld och konflikter hemma. Vi utgår alltid från barnets eget behov men bjuder även in fler personer i barnets närhet vid behov, i samråd med barnet.

**”Barn har länge efterfrågat en möjlighet att få träffa en kurator fysiskt, så det här är ett sätt att utveckla Bris stöderbjudande till barn.”**

Vilka fördelar ser ni med att kunna träffas på plats?

**Adiam:** Det är individuellt vad barn känner sig mest bekväma med. För vissa fungerar det bättre att chatta, maila eller prata i telefon och andra föredrar att sitta ansikte mot ansikte och prata. Att ha en fysisk plats att gå till för att träffa en kurator kan i sig vara att föredra för en del barn. Det viktiga är att stödet är meningsfullt för barnet och att vi arbetar mot det mål som vi formulerat tillsammans. En fördel med det individuella stödet på Brismottagningarna är att kontakten kan pågå över tid.

**Marta:** Barnet som kommer till oss får också möjlighet att träffa samma kurator vid varje tillfälle. Det ger oss också möjlighet att involvera andra i barnets omgivning,



Adiam Tesfamikael



Marta Livendahl

till exempel familj eller myndighetskontakter. Har barnet behov av både gruppstöd och individuellt stöd finns det möjlighet att ta del av båda dessa stöderbjudanden.

Hur ser en typisk kontakt ut?

**Adiam:** Barnet gör en intresseanmälan på Bris.se eller ringer direkt till oss kuratorer. Vi pratar på telefon för att ta reda på vad barnet vill ha hjälp med och vilket stöd som skulle kunna passa. Vi träffas därefter för ett kartläggande samtal där barnet tillsammans med en kurator formulerar ett uppdrag, som sedan följs upp kontinuerligt. Det kan handla om enstaka stödsamtal eller stödinsatser som pågår under en längre tid. Barnet kan alltid välja att avsluta kontakten när hen vill.



# STÖD TILL BARN – VIA VUXNA

En av de viktigaste skyddsfaktorerna för barn och unga är trygga vuxna. Bris erbjuder därför professionellt stöd till vuxna, både via telefon och på [bris.se](https://bris.se).

**E**fter nära 50 års verksamhet har Bris byggt upp en unik kunskapsbank om barn och ungas livsvillkor i Sverige. Varje enskild kontakt med ett barn är oerhört värdefull och viktig. Framst för att Bris kuratorer kan ge direktstöd till det enskilda barnet – men också för att barnet ger Bris viktig kunskap om hur vuxenvärlden bör agera för att barn ska må bra. Denna kunskap förmedlar sedan Bris vidare till såväl föräldrar och andra viktiga vuxna som till professionella och beslutsfattare.

**Vuxna i behov** av stöd och råd kring barn kan kontakta Bris anonymt via någon av våra tre vuxenlinjer: Bris vuxentelefon, Bris vuxentelefon på arabiska och Bris stödlinje för idrottsledare. Vuxna hör av sig till Bris om alla möjliga frågor kopplade till barn och unga, till exempel dilemma kring vårdnadstvister, problem i skolan eller bråk inom familjen. Men trots att Bris ordinarie vuxentelefon har funnits sedan 1994 är Bris i allmänhetens ögon fortfarande synonymt med direktstöd till barn och unga. Bris har genom undersökningar sett att föräldrar och andra vuxna har ett stort behov av stöd kring barn och unga, från en källa med hög trovärdighet. Behovet av föräldraskapsstöd märks även hos vuxna med annat modersmål

**”Bris arbetar kontinuerligt för att vara relevanta på de plattformar där barn och unga befinner sig.”**

än svenska, en målgrupp som vuxit snabbt under de senaste åren. Här efterfrågas inte bara råd och stöd kring frågor kopplade till barn och unga utan även allmän kunskap om hur det svenska samhället fungerar.

**Bris arbetar kontinuerligt** för att vara relevanta på de plattformar där barn och unga befinner sig – detsamma gäller i vår kommunikation till vuxna. Alla som besöker [bris.se](https://bris.se) för vuxna ska enkelt kunna ta del av Bris kunskap och stöd. Den som vill ha snabb, översiktlig information kring olika ämnen hittar sådan under kategorin Bris Guidar. Här finns stöd och råd i både text och rörligt format.

Vill du fördjupa dig inom ett område klickar du dig vidare till kategorin Stöd och råd. Här har vi samlat de vanligaste frågorna och svaren på olika föräldrarrelaterade ämnen. På sidan finns också exempel på frågor som vuxna ställer i Bris vuxentelefon. **För att nå ut** ännu bredare har Bris även ett samarbete med Bonnier-magasinet Tara, vars målgrupp är föräldrar i åldrarna 40 år och uppåt. Samarbetet innebär att Gunilla Bergsten, chef för Bris stöd online, svarar på tonårsrelaterade frågor i varje nummer. Under året har Bris även producerat flera reportage kopplade till frågor om barn och unga.



Se även  
[bris.se/for-vuxna](https://bris.se/for-vuxna)  
Bris Instagram  
[@Bris116111](https://www.instagram.com/Bris116111)



**Bris vuxentelefon** erbjuder stöd, vägledning och information till vuxna som känner oro över ett barns livssituation. Samtalen utgår alltid från barnets perspektiv och rättigheter.

Telefonnummer:  
077-150 50 50,  
vardagar 9-12

**Bris vuxentelefon på arabiska** erbjuder arabisktalande vuxna stöd i frågor som rör barn. I Sverige finns en stor grupp invånare som pratar arabiska och tidigare har språket varit ett hinder för en del av dem i kontakten med Bris.

Telefonnummer:  
077-44 80 900,  
tisdag-torsdag 9-12

**Bris stödlinje för idrottsledare** är en stödlinje för tränare, ungdomsledare och andra vuxna som är engagerade inom idrotten.

Telefonnummer:  
077-440 00 42,  
vardagar 9-12

# MOBILISERA

**BRIS MOBILISERAR SAMHÄLLET.  
VI SAMLAR KUNSKAP, KOMPETENS OCH  
ENGAGEMANG FÖR ATT GÖRA VÄRLDEN  
TILL EN TRYGGARE PLATS FÖR BARN.**

**S**verige var först i världen med en lag mot barnaga 1979 och räknas som ett av de ledande länderna när det kommer till att leva upp till barns rättigheter. Ändå berättar barn ständigt för Bris att deras rättigheter kränks på olika sätt. Kunskapen om barnets rättigheter varierar kraftigt bland beslutsfattare och professionella i Sverige. Situationen för barn kan också se väldigt olika ut i olika områden. Därför finns Bris i hela landet. Från våra fem regionkontor (i Stockholm, Göteborg, Malmö, Linköping och Umeå) utbildar vi, sprider kunskap och påverkar beslutsfattare att stifta lagar och skapa trygga sammanhang och säkrare rättsprocesser för barn. En del av Bris arbete handlar om att se till att frågan om barnets mänskliga rättigheter får det utrymme de förtjänar på alla nivåer i samhället. I Bris nätverk samlar vi tusentals professionella som inom ramen för Bris kan

samverka och utbyta erfarenheter. Vi anordnar lokala nätverksträffar för människor som arbetar med barn och frågor som rör barn, som idrottsledare och kommunanställda.

**Bris volontärer arbetar** intensivt för att sprida kunskap om barnets rättigheter. Under 2021 har vi fått ställa om en del aktiviteter till digital verksamhet. Bris devis har varit att ställa om, inte ställa in. Vi har också fortbildat våra volontärer löpande för att uppdatera deras kunskap och kompetens. Vi har idag 250 volontärer, fördelade på våra fem regioner, som gör ett ovärderligt arbete. Och vi vill gärna växa ännu mer! Ju fler vi är som mobiliserar för barnets rättigheter, vare sig det är som förtroendevalda, medlemmar eller volontärer, desto mer kan vi påverka allmänhet och beslutsfattare och driva folkrörelsen framåt i den takt som krävs.

# 6 400

personer ingår i Bris nätverk, som möjliggör möten, dialog och samverkan mellan personer som arbetar för och med barn. Nätverket är en källa till inspiration, kunskapspåfyllnad och erfarenhetsutbyten kring frågor som rör barnets rättigheter.

## Stor nätverksträff under hösten

Den 17 november arrangerade Bris höstens nätverksträff, med fokus på aktuell kunskap och samtal om barnets rättigheter, barns utsatthet för våld och om hur olika aktörer tillsammans genom samverkan kan stärka skyddet för varje barn – för ett liv fritt från våld. Det digitala programmet sändes under tre timmar och inleddes av Sveriges socialminister Lena Hallengren. Därefter talade, bland många andra, Thomas Hammarberg som är riksdagsledamot och en av världens främsta människorättsexperter, Carina Eliason som är områdeschef för Västra Götalandsregionens kompetenscentrum om våld i nära relationer och Fredrik Malmberg, som är generaldirektör för Specialpedagogiska skolmyndigheten och särskild utredare till en nationell strategi för att förebygga och bekämpa våld mot barn.

Över 400 personer deltog i den digitala konferensen. Bris nätverk samlar över 6400 personer från hela landet som arbetar för och med barn. Nätverket möjliggör möten, dialog och samverkan och är en källa till inspiration, kunskapspåfyllnad och erfarenhetsutbyten kring frågor som rör barnets rättigheter.

## Föreläst på skolor

Barn vill att Bris ska synas ute på skolorna. För att möta upp barns behov av information utvecklade Bris under året digitala skolföreläsningar, eftersom pandemin hindrade volontärerna från att träffa eleverna fysiskt. En positiv sida är att Bris med det digitala upplägget kan nå ut till platser i landet som annars är svåra att nå på grund av långa avstånd.

## Barnkonventionsdagen

I samband med barnkonventionens födelsedag den 20 november genomfördes flera volontäraktiviteter och riktade insatser till förskolor och skolor runt om i landet.

Med hjälp av Bris fantastiska volontärer delades mappar med material om Bris och barnkonventionen ut till 190 förskolor, grundskolor och gymnasier i Bris regioner.

I Malmö fanns volontärer bland annat på plats i Folkets park för att informera om Bris och barnkonventionen till såväl barn som vuxna. I Umeå stod Erik Nilsson, regionombud i Nord, tillsammans med volontärer på Stortorget och mötte barn tillsammans med Kulturverket. Bris tält kläddes med barns tankar om barnkonventionen och inne i tältet fick barn göra egna vykort till kommunens beslutsfattare.

Totalt sett nådde aktiviteterna i samband med barnkonventionens födelsedag över 24 000 barn och 500 vuxna runt om i landet.

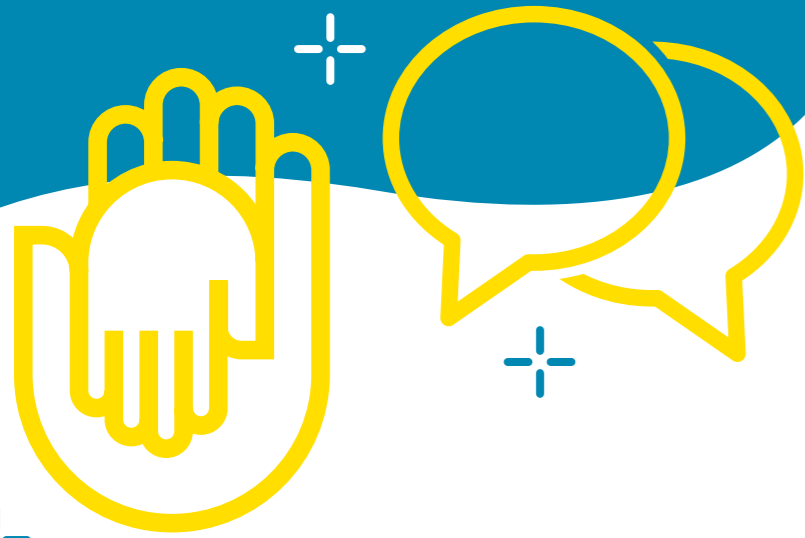


## Våld mot kvinnor drabbar barn – informationsmaterial för spridning

Bris har en hög kännedom och trovärdighet bland barn och vuxna i Sverige och det är vår skyldighet att som en av Sveriges ledande barnrättsorganisationer alltid berätta om det stöd vi erbjuder och om barnets rättigheter, både till barn och vuxna. Under året har stora informationsinsatser genomförts i skolor i hela Sverige.

Vi också gjort extra utskick i samband allvarliga händelser som skett i landet. Barn och vuxna som möter barn behöver ha kunskap om våld mot barn. Barn ska veta att de har rätt till skydd och stöd och var de kan vända sig för att få hjälp. Vuxna ska veta att de kan förändra ett barns liv genom att fråga, lyssna och agera.





## ”JAG TYCKER OM NÄR MÄNNISKOR ÄR ENGAGERADE I SAKER DE TROR PÅ”

**Göran Ekberg har haft ett stort engagemang inom Bris i 25 års tid, bland annat som volontär och förtroendevald. Han tror att Bris respektfulla sätt att bemöta barn är det som byggt organisationens starka varumärke.**

*Varför har du valt att engagera dig ideellt?*

– Det började nog med att jag var aktiv i mina barns fotbollsförening under många år. När sonen och hans lag kom upp i gymnasieåldern slutade jag, men ville hitta något annat som kunde balansera det jag höll på med i mitt yrkesliv – som varken hade med barn eller mjukare värden att göra. Det kändes logiskt och bra att engagera mig för barn, och på den vägen är det.

*Varför just Bris?*

– Jag vände mig initialt till flera organisationer och hade i ärlighetens namn inte så stor erfarenhet av just Bris på den tiden. Men jag blev väldigt positiv när jag väl kom in här, och därför har jag blivit kvar. Som volontär fick jag ett gott bemötande, gedigen utbildning och dessutom fortbildning. Det kändes väldigt seriöst. Under åren har min positiva bild av organisationen bara stärkts.

*Vilken typ av uppdrag har du haft inom Bris?*

– Mitt första uppdrag var att sitta som jourare i Bris stödtelefon en kväll i månaden. Det var innan Bris bestämde att det skulle vara utbildade kuratorer som tog samtalen. Sedan dess har jag arbetat som volontär med att informera om Bris i olika sammanhang. Vi får bland annat förfrågningar från kommuner, skolor och idrottsföreningar. Allt fler vill också att vi berättar om barnkonventionen och vad den innebär.

– Jag har även lite på eget initiativ engagerat mig för idrottsrörelsen, där en stor del av alla barn befinner sig vid något tillfälle. När Bris släppte en rapport om sexuella övergrepp inom idrotten kontaktade jag ett 25-tal föreningar och berättade för dem om rapporten och vad Bris kan stötta idrottsföreningar med. Idag ingår jag i något vi kallar ”Idrottsgruppen”, där det på ett liknande sätt är tänkt att vi volontärer ska vända oss till idrottsföreningar

proaktivt och erbjuda informationsinsatser. Pandemin har satt stopp för en del uppdrag men vi hoppas kunna ta vid med förnyad kraft när smittläget lättar.

*Du har också en roll som förtroendevald. Berätta om den!*

– Ja, sedan fem-sex år sitter jag som förtroendevald i Bris region Mitts regionråd. Rådet fungerar som ett bollplank till regionombudet, och nästa möte sker faktiskt redan ikväll, då vi bland annat ska diskutera Bris valarbete 2022 och rekrytering av nya volontärer.

*Vad motiverar dig i ditt volontärskap?*

– Jag tycker rent generellt om när människor är engagerade i saker de tror på. Och jag tycker att barn är viktiga och behöver vuxnas engagemang. Det är det ena. Den andra biten handlar om Bris som organisation. Hade jag känt minsta tveksamhet inför Bris utveckling och identitet hade jag lagt ner för länge sedan, men jag har hela tiden känt förtroende för det Bris gör och upplever att organisationen förvaltar våra volontära insatser på ett bra sätt.

*Hur ser du på Bris samhällsroll?*

– Bris verksamhet är för mig klockren. Det kanske är en partisk åsikt efter 25 år i organisationen, men under alla dessa år har jag aldrig varit med om att ett



**”Jag har hela tiden känt förtroende för det Bris gör och upplever att organisationen förvaltar våra volontära insatser på ett bra sätt.”**

barn, en ungdom eller en vuxen haft något negativt att säga om Bris. Tvärtom har vi fått många tummar upp. Bris har ett gott varumärke, som jag tror bottnar i att barn och unga blir lyssnade på med samma respekt som en vuxen blir. Och blir du väl mottagen sprider du också det till dina kompisar. Kuratorernas arbete är alltså helt avgörande, som jag ser det.

*Vad vill du skicka med den som funderar på att engagera sig som volontär?*

– Gör det! Hitta din grej och kör på den. Det spelar ingen roll exakt vad du gör, det finns många bra ändamål, projekt och organisationer att bistå. Men tveka inte, att engagera sig för något bra mår alla bra av. Det tror jag på!

**Göran Ekberg**

Alder: 72 år.

Bor: Bromma, Stockholm.

Gör: Pensionär. Volontär på Bris sedan 25 år.

Familj: Gift och har två vuxna barn.

# DET INTERNATIONELLA SAMARBETET STÄRKS

Bris arbetar dagligen för skapa en bra livssituation för barn i Sverige. Men vi har också en global verksamhet och samverkar med nationella stödlinjer i 140 länder världen över. Under pandemins andra år har samarbetet stärkts ytterligare.

**V**arje år har nationella stödlinjer i världen över 20 miljoner kontakter med barn och unga som behöver stöd. Hjälpelinjerna är samlade under paraplyorganisationen Child Helpline International, CHI, som Bris varit med och grundat.

När pandemin slog till världen över 2020 blev CHI en viktig kanal för kunskapsutbyte mellan de nationella stödlinjerna. Varje organisation hade sina egna utmaningar, men en gemensam nämnare var ett ökat tryck av samtal från barn rörande frågor om psykisk ohälsa, familjerelationer och våldutsatthet.

– Pandemin har fortsatt påverka stödlinjer i hög utsträckning under 2021, och vi har fortsatt att samverka internationellt för att möta det ökade trycket och kunna stödja fler barn, säger Magnus Jägerskog, Bris generalsekreterare.

Han representerar de europeiska hjälpelinjerna i CHI:s styrelse.

**”Stödfunktionen för barn är samhällsviktig i alla länder, vilket vi nu ser betonas av allt fler betydande aktörer.”**

**116 111** är ett EU-harmoniserat nummer som samordnas av EU-kommissionen. Under året har man arbetat aktivt för att offentliga aktörer i större utsträckning ska ge stöd till och säkra en god tillgång till den samhällsviktiga funktionen för barn som stödlinjerna utgör.

– Stödfunktionen för barn är samhällsviktig i alla länder, vilket vi nu ser betonas av allt fler betydande aktörer. Det är rimligt att det offentliga är med och ser till att funktionerna för barn kan finnas. EU:s barnrättsstrategi nämner uttryckligen att regeringar ska säkra den tillgången, säger Magnus Jägerskog.

**Under 2021** har också samarbetet mellan Bris och stödlinjerna i de nordiska grannländerna stärkts. Det handlar både om samarbete kring teknisk utveckling, metoder och arbetssätt, och om hur man tillsammans kan titta på gemensamma påverkansfrågor.

mobilisera

mobilisera

## BRIS SAMARBETAR MED C-SEMA I TANZANIA

I flera år har Bris samarbetat med den nationella stödlinjen i Tanzania, som bland annat hjälper barn som utsatts för trafficking. Under 2021 har samarbetet fördjupats ytterligare och Bris har bland annat arbetat för att öka kunskapen om frågan hos samhällsaktörer och allmänhet i landet.

**Tanzania** är barntrafficking ett stort och utbredd problem. I större städer arbetar många barn som hemhjälp hos familjer och far illa på olika sätt.

– Under 2021 avslutades första fasen av det projekt som Bris gör tillsammans med C-Sema, den nationella stödlinjen i Tanzania. Nu fortsätter arbetet med utökad kapacitet, och ligger till grund för Bris fortsatta internationella utvecklingssamarbeten. Det säger Magnus Jägerskog, Bris generalsekreterare.

**Projektet består** av flera delar. En handlar om att stärka kapaciteten hos – och kopplingarna mellan – olika aktörer i Singidaregionen. En viktig del är också att sprida information, så att fler ska känna till att problemet med trafficking finns, vilka rättigheter barn har och vilket stöd som finns att få av samhället.

– Informationskampanjerna har skett både i radio och genom träffar med allmänheten, för att få en bred spridning, samt genom skolaktiviteter, där C-Sema varit

i skolor och berättat för barn om deras rättigheter säger Magnus Jägerskog.

Många familjer i Tanzania ser möjligheten att låta barnen arbeta som ett sätt att bidra till familjens försörjning, och vet inte alltid vilka risker det kan innebära för barnet.

**En del** i arbetet är också att stärka C-Semas interna kapacitet och möjlighet att stötta de barn som hör av sig till organisationens helpline.

– Vi har sett flera konkreta fall där deras helpline motagit ett samtal, och i dialog med myndigheten hjälpt ett barn som varit i en utsatt situation. Vi vet att kunskapen om de här frågorna hos både de som arbetar med frågorna, allmänheten och barn har ökat i Singidaregionen.

Projektet kommer att fortsätta under 2022, med målet att nå ut till ännu fler och skapa en grund för ett bredare internationellt utvecklingssamarbete tillsammans med andra helplines.



## ”BRIS ÄR EN SJÄLVKLAR FÖRSTA MOTTAGARE”



För allra första gången har danska Egmont Fonden delat ut ett ekonomiskt stöd för att främja välgörande ändamål i Sverige. Egmont Fondens vd Henriette Christiansen berättar om stödet på cirka 6,8 miljoner kronor, som går till Bris. Det bidrar bland annat till att hålla stödlinjen öppen dygnet runt.

**V**arför väljer ni att stötta Bris?  
– Det ligger i Egmont Fondens dna att stötta barn och unga i utsatta positioner, och eftersom Bris är en organisation som hjälper just denna målgrupp är Bris också en självklar första mottagare av Egmont Fondens stöd i Sverige.

Egmont Fondens bidrag gör det möjligt för Bris att hålla stödverksamheten öppen dygnet runt. Vad hoppas ni att det kommer bidra till?

– Bris upplever en stor efterfrågan på nattråd-givning från barn och unga, via sin stödlinje. Vi på Egmont Fonden är glada över att kunna bidra till att utöka nattkapaciteten så att fler barn och unga som kontakter Bris får den hjälp de behöver.

En del av bidraget går också till utveckling av ett initiativ för identifiering av och stöd till de yngsta som lever i utsatthet. Vad innebär det?

– Vi är glada över att vi med vår donation kan ge Bris möjlighet att stärka sitt fokus på de yngsta barnen i utsatta situationer. Donationen innebär att Bris kan se över sin nuvarande stödstruktur för föräldrar, yrkesverksamma och vuxna som oroar sig

för ett barn, för att undersöka vad som bör justeras eller utvecklas för att förbättra stödet för barn upp till sex år. Donationen går också till ett koncept som ska göra det lättare att upptäcka och agera när små barn lever i utsatthet, så att de snabbt kan få rätt stöd.

Hur ska barn involveras i arbetet?

– Barnperspektivet är en hörnsten i Egmont Fondens arbetssätt och därför ingår även barnens engagemang som en del i arbetet. Bris har god erfarenhet av metoder för att involvera barn som experter i frågor som berör dem, exempelvis genom Expert-grupp barn.

Ni har tidigare stöttat andra nationella hjälplinjer. Vad har ni sett att det lett till?

– En internationell genomgång av hjälplinjers betydelse visar att det finns positiva psykologiska och sociala effekter för de unga som använder dem. Egmont Fonden stöttar redan hjälplinjerna Børnetelefonen i Danmark och Kors på halsen i Norge. Vi ser att Bris och dessa två linjer kan skapa en kunskapsbas över hela Skandinavien, vilket förhoppnings-

vis kan bidra till skapandet av en så bra stödverksamhet som möjligt i varje land.



”

# EN INTERNATIONELL GENOMGÅNG AV HJÄLPLINJERS BETYDELSE VISAR ATT DET FINNS POSITIVA PSYKOLOGISKA OCH SOCIALA EFFEKTER FÖR DE UNGA SOM ANVÄNDER DEM



### Alicia Lindmark

Alder: 24 år

Bor: Lund.

Gör: Student, läser till civilingenjör

Familj: Mamma, pappa och en lillebror.

”DET ÄR COOLT  
ATT GÖRA  
SKILLNAD”

Alicia Lindmark blev medlem i Bris för sex år sedan och brinner för att göra det hon kan för att alla barn i Sverige ska få en trygg och bra uppväxt. Hon har därför valt att engagera sig både som volontär och förtroendevald.

Varför har du valt att engagera dig i Bris?

– Jag hade varit med på några volontäruppdrag och kände att jag ville vara en del av Bris. Som medlem kan jag bidra till att fler barn får kunskap om sina rättigheter. Alla barn förtjänar en trygg, kreativ och stabil uppväxt, och om jag genom att ge lite av min tid kan se till att fler barn får det, är det en självklarhet att göra det.

Vad anser du är Bris styrkor som organisation?

– En av Bris största styrkor är kunskapen om barns situation. Bris är också en folkrörelse och medlemsorganisation där man som medlem får möjlighet att påverka och styra arbetet framåt. Det är en styrka i sig.

Du är ju medlem, men också förtroendevald i region Syd och dessutom volontär. Vad innebär dina olika Brisuppdrag?

– Genom att vara medlem kan jag också vara volontär och ha förtroendeuppdrag. Mycket av det jag gjort med Bris har handlat om att informera om Bris arbete och barnets rättigheter. Tillsammans med andra volontärer har jag också fått förtroendet att hålla i informations-träffar för nya volontärer. Det är ett superspännande och inspirerande uppdrag där jag får träffa många nya människor. Som förtroendevald har jag deltagit på två kongresser där jag fått vara med och påverka Bris arbete framåt. Jag sitter med i Bris regionråd Syd, som ska stötta regionombudet och planera Bris Syds arbete.

”

Barn är det viktigaste som finns  
och Bris gör ett fantastiskt  
arbete för att stå upp för dem.

Vad det bästa med att engagera sig ideellt?

– För mig är det att känna att jag hjälper till och att jag kan göra skillnad. Men även energin jag får av att träffa andra som brinner för samma sak som jag; barnen. Bris arbete och utvecklingen som skett genom åren för att stärka barnets rättigheter inspirerar mig. Vi har kommit långt men mycket arbete återstår. Bris behöver helt enkelt finnas och det motiverar mig att fortsätta.

Vad vill du skicka med den som funderar på att bli medlem i Bris?

– Bris gör skillnad och genom att bli medlem kan du bidra med att stärka barnrätten och skapa en tryggare vardag för barn. Medlemskapet kan se olika ut och anpassas efter dina förutsättningar – du kan engagera dig som volontär, skriva motioner för kongressen eller nöja dig med att bidra ekonomiskt genom medlemsavgiften. Som medlem gör du skillnad och det är coolt att göra skillnad.

## ”INFLYTANDE GER BARN FRAMTIDSTRO”

Daniella Nedelcheva är förtroendevald i Bris region Nord. Hon skrev en motion på Bris kongress och anser att en av Bris stora styrkor är just medlemmarna – alla engagerade människor i folkrörelsen.

Varför blev du medlem i Bris?

– Jag arbetade med integrationsfrågor och såg vilken stor skillnad ett bra bemötande från vuxna kunde göra för nyanlända barn och unga. Att gå med i Bris kändes som en bra möjlighet att verka för barnens bästa. Vid den tiden blev också barnkonventionen lag i Sverige – mycket tack vare Bris arbete. Det fick mig att inse hur mycket vi kan åstadkomma tillsammans.

Du är också förtroendevald, vad innebär det?

– Som förtroendevald blir jag del i en hängiven grupp som vurmar för barnens rättigheter. Bris Nord består av kloka, erfarna och inspirerande människor, och vi kan ge inspel till Bris insatser och lyfta viktiga frågor.

Berätta om din motion om barns rätt till delaktighet och inflytande!

– Ett år efter att barnkonventionen blev lag i Sverige såg jag att arbetet med att implementera den skiljde sig mycket åt mellan olika kommuner. Detta bekräftades av en undersökning som Bris genomförde. Barns delaktighet och inflytande anses vara viktigt, men i praktiken saknas ofta utrymme att arbeta med det. Det kan märkas i frågor om stängning av byaskolor, nedläggning av

fritidsgårdar, kulturskolor och modersmålsundervisning, särskilt i samiska språk. Elevråd kan finnas formellt men sakna reellt inflytande.

Därför kändes det viktigt att skriva en motion som lyfter perspektiv utanför storstaden. Kongressen beslutade att Bris bland annat ska kartlägga regionala brister och utmaningar i verksamheten, och ta fram en handlingsplan. Det är ett sätt att satsa där behovet är stort.

Varför var frågan viktig i ett lokalt perspektiv?

– Genom att öka kunskapen om barnkonventionen och barnets rättigheter kan prioriteringar ändras och lokala verksamheter bli mer trygga i att arbeta med barnrätt. Barn ska kunna göra sina röster hörda oavsett var i landet de bor. Att få möjlighet till inflytande ger barn i olika livssituationer framtidstro, vilket bidrar till ett mer hållbart samhälle. Frågan är också viktig lokalt: Att ta del av barns tankar och idéer kan ge nya perspektiv och öka en plats attraktionskraft.

Motionen antogs i sin helhet. Hur upplever du att det är att kunna vara med och påverka Bris arbete?

– Det återstår en hel del arbete innan barn över hela landet känner sig delaktiga i samhället. Bris vill utveckla samhället i en positiv riktning – och för mig känns det bra att vara med! Jag ser det som en del i arbetet med hållbar utveckling enligt Agenda 2030.

Vad vill du säga till den som funderar på att bli medlem?

– Bli det redan idag. Du blir del av en gemenskap och får möjlighet att lära dig otroligt mycket. Och så kan du stolt bidra till en hållbar framtid.



### Daniela Nedelcheva

Alder: 41 år.

Bor: Vindeln.

Gör: Projektsamordnare vid biosfärområdet Vindelälven-Juhtitähkka. Aker också skidor, paddlar, orienterar och arrangerar kulturaktiviteter.

Familj: Sambo Janis och barnen Neo, 12 och Lora, 8.



# PÅVERKA

## BRIS GÖR BARNS RÖSTER HÖRDA GENOM ATT PÅVERKA BESLUTFATTARE SÅ ATT BARNETS RÄTTIGHETER TILLGODOSES.

**A**lla barn har rätt att få sina röster hörda. En av Bris viktigaste uppgifter är att lyssna på varje barn och förmedla barns åsikter till politiker och beslutsfattare, så att de får effekt för beslut som rör barns liv. Detta har blivit extra viktigt under pandemin, då Bris i en mängd olika instanser lyft fram hur barn påverkas av restriktionerna och vad de berättar om i samtal med Bris. En del barn har varit extra utsatta då kontakter med trygga vuxna minskat på grund av restriktioner och isolering.

Bris jobbar ständigt med att sprida kunskap och väcka opinion och engagemang kring barnrättsfrågor, både hos vuxna och barn. Målet är att förändra strukturer och beteenden som påverkar barns situation i samhället, nu och i framtiden. Under många år har Bris kämpat för att få till en nationell strategi mot våld, och under 2021 tillsatte regeringen en särskild utredare som ska lämna förslag till en sådan samlad strategi. Strategin

ska "anlägga ett helhetsperspektiv och möjliggöra en sammanhållen inriktning för arbetet med att förebygga våld mot barn under den närmaste tioårsperioden", skriver regeringskansliet.

Flera viktiga förändringar av lagstiftningen har också skett under året, bland annat har det nya brottet Barnfridsbrott instiftats. Sedan den 1 juli straffbart att låta ett barn se eller höra vissa typer av brott. Syftet med lagen är bland annat att skydda barn från att bevittna våld mellan närstående, eftersom dessa barn enligt forskning löper ökad risk att drabbas av psykisk och fysisk ohälsa.

Bris fortsätter att bidra med kunskap till allmänheten och till professionella, för att barnets rättigheter bättre ska mötas och tillgodoses. Vi deltar i referensgrupper och bidrar med expertis i många olika sammanhang. Genom att göra barns röster hörda, samt bidra med analys och åtgärdsförslag, arbetar Bris för att stå upp för barnets rättigheter på alla samhällets arenor.

## Stor uppmärksamhet när Bris fyllde 50 år



I samband med att Bris firade 50-årsjubileum släpptes boken "Barnets mänskliga rättigheter under ett halvt sekel", som berättar om hur barnets rättigheter utvecklats och stärkts under de fem decennier som Bris funnits. Men framför allt pekar boken på de enorma utmaningar som kvarstår innan barnets rättigheter tillgodoses fullt ut – och vad som krävs för att vi ska nå dit.

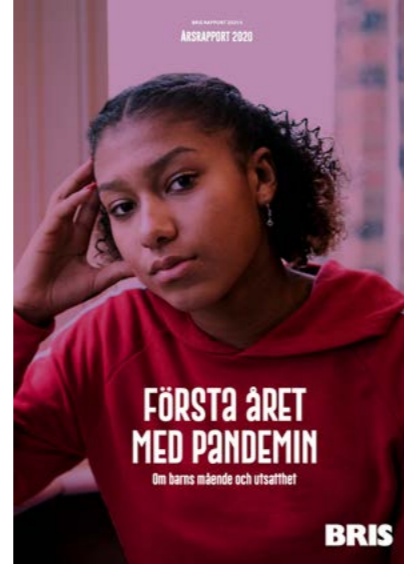
På Bris 50-årsdag den 1 september lämnades boken över till en rad politiska beslutsfattare i Sverige, både på nationell och regional nivå. Statsminister Stefan Löfvén, Moderaternas partiledare Ulf Kristersson och Centerpartiets partiledare Annie Lööf skrev alla om boken i sina sociala kanaler. Även barnminister Märta Stenevi och utbildningsminister Anna Ekström fanns med bland dem som tog emot boken.

På 50-årsdagen publicerades också en debattartikel i Göteborgs-Posten, om att våld mot barn måste vara varje partis högsta prioritet.

"I 50 år har vi lyssnat på barns rop på hjälp i vår stödlinje och nu är det dags för politikerna att agera", skrev Bris ordförande Annabella Kraft och generalsekreterare Magnus Jägerskog.



Bris årsrapport 2020 lyfter hur barn påverkats av pandemin.



# FÖRSTA ÅRET MED PANDEMIN

## BRIS ÅRSRAPPORT 2020

Barns samtal till Bris om ångest, nedstämdhet, familjekonflikter samt fysiskt och psykiskt våld har ökat markant under 2020. Pandemin har medfört samhällsförändringar som har påverkat barns liv.

**R**apporten "Första året med pandemin – Om barns mående och utsatthet" släpptes våren 2021. Den redovisar vad barn och unga har lyft i samtal med Bris under 2020 och belyser utifrån forskning och rapporter hur barns situation påverkats under det den globala coronapandemins första år. Det är tydligt att barn påverkats av pandemin och de restriktioner den medfört, och för många barn som redan innan pandemin befann sig i en utsatt situation har konsekvenserna blivit extra påtagliga. Det gäller till exempel barn med psykiska besvär, barn som har föräldrar med psykisk ohälsa eller missbruksproblem och barn som lever med våld i hemmet.

**Alla har på** ett eller annat sätt påverkats när vardagen ändrats och pandemin fortgått utan slutdatum.

– Mycket talar för att beslutsfattare har tagit hänsyn till barns hälsa ur ett brett perspektiv vid beslut som påverkar barn, för att i möjligaste mån bibehålla normalitet i barns liv. Men förändringar i barns skolgång och en ökad isolering har inneburit stora utmaningar för många, säger Magnus Jägerskog, Bris generalsekreterare.

Några av rapportens slutsatser:

#### Restriktioner har lett till färre skyddsfaktorer i barns liv

Under 2020 har barns tillgång till trygga sammanhang och relationer, med såväl andra jämnåriga som med vuxna, begränsats. Samtidigt har riskfaktorerna för utsatthet ökat genom att många föräldrar har förlorat sina arbeten eller på andra sätt drabbats av en försämrad och osäker ekonomisk situation till följd av pandemin.

#### Pandemin har förstärkt dåligt mående

Under året har samtalen till Bris om psykiska besvär, som ångest, ökat markant. Utmaningar rörande distansstudier, konflikter i hemmet och avsaknad av socialt umgänge har återkommande lyfts fram av barn som kontaktat Bris. Avsaknaden av distraktioner har gjort att ett dåligt mående kunnat ta mer plats för många och pandemin har blivit ytterligare en sak som inte går att kontrollera. Barn har beskrivit att tidigare psykisk ohälsa gjort sig påmind under året, och många barns stödbehov har hamnat i skuggan när pandemin upptagit de vuxnas uppmärksamhet.

#### Betydligt fler konflikter inom familjen

Den sociala distanseringen har inneburit påfrestningar för många familjer. Hos Bris har det skett en väsentlig ökning av samtal om familjekonflikter. För barn vars föräldrar har psykisk ohälsa har situationen under året förvärrats och barn har beskrivit att pandemin försämrat många vuxnas mående. Det har skapat en svår och oförutsägbar tillvaro i hemmet för vissa.

#### Ökad utsatthet för våld i hemmet

Samtal till Bris om fysiskt och psykiskt våld har ökat markant under 2020. Bris konstaterar att pandemin har förstärkt utsattheten för barn som redan tidigare levde med våld i hemmet. Pandemin har skapat fler tillfällen för barn att utsättas för våld, mot dem själva eller mot en förälder, och gjort det svårare för dem att hålla sig undan hemmet. Internationella studier visar att risken för våld mot barn i hemmet har ökat till följd av pandemin, och utvecklingen av samtal till Bris ger en indikation om att förekomsten av våld mot barn kan ha ökat i Sverige under året.

### Samtalsförändringar i urval 2020 jämfört med 2019

- Samtal om ångest: + 61 procent
- Samtal om nedstämdhet: + 55 procent
- Samtal om familjekonflikter: + 43 procent
- Samtal om psykiskt våld: + 32 procent
- Samtal om fysiskt våld: + 28 procent

Under 2020 hade Bris 31 497 kontakter med barn.



# VAD GÖR DU OM ETT BARN FAR ILLA?

En av tre vuxna har känt sig orolig för ett barn som de vet eller misstänker far illa hemma. Samtidigt är de flesta vuxna osäkra på vad de borde göra i en sådan situation. Det visar en Sifundersökning som gjorts på uppdrag av Bris.

**V**åld, övergrepp och kränkningar är den tredje vanligaste orsaken till att barn söker stöd hos Bris. Det har länge varit ett utbrett fenomen. Men de flesta barn berättar aldrig vad de har varit med om för en myndighetsperson. Det gör att mörkertalet rörande barn som far illa är stort.

– Uppmärksamma vuxna är en av de viktigaste skyddsfaktorerna för barn som lever med utsatthet i hemmet. Men vi vet att många vuxna känner oro för att agera. De vet kanske inte om eller hur de ska prata med barnet eller barnets föräldrar, är osäkra på hur väl grundade misstankarna är eller rädda att en anmälan till socialtjänsten ska göra barnets situation värre, säger Marie Angsell som är sakkunnig socionom på Bris.

Många hoppas i stället att någon annan som känner barnet och familjen bättre ska ta ansvar och agera.

En tredjedel av den vuxna allmänheten uppger att de har känt oro för ett barn som de vet eller misstänker far illa i sitt hem. Kvinnor uppger i högre grad att de känt oro (39 procent) jämfört med män (28 procent) och i åldersgruppen 35–49 år har varannan kvinna (49 procent) känt oro för ett barn. Barnen det handlar om finns överallt

i samhället. Det vanligaste är den vuxne mött barnet i sitt arbete inom skola och barnomsorg. Det gäller en fjärdedel av alla som känt oro. En av fem vuxna har känt oro för ett grannbarn, och lika vanligt är det att känna oro för ett barn som man mött i en vardagssituation ute i samhället, men som man inte känner. 15 procent uppger att det har rört sig om ett barn som de känner genom sina egna barn.

**Fler än hälften** av de tillfrågade vuxna saknar kunskap om vad de ska göra om de misstänker att ett barn far illa i sitt hem. Ännu fler känner "viss osäkerhet" kring hur de bör agera. Mindre än en av tio tillfrågade instämmer "i hög grad" i att det finns tillräcklig kunskap bland allmänheten.

– Barn berättar ibland att de vet eller tror att vuxna utanför familjen har förstått hur de har det, men ändå inte gjort något. Det blir ett dubbelt svek mot barnet och gör det svårare för barnet att lita på att vuxna kan och vill hjälpa. Varje vuxen måste förstå vikten av att själv ta ansvar och skaffa sig kunskap om hur man kan upptäcka utsatthet hos barn, och om hur man bör agera. Det kan vara livsavgörande, säger Marie Angsell.



## SÅ KAN VUXNA UPPTÄCKA UTSATTHET – OCH AGERA

I stort sett varje vuxen människa möter i livet barn som är utsatta för våld, men utsattheten upptäcks sällan. All utsatthet syns eller märks inte på ett barn, men det finns tecken att vara uppmärksam på:

- Kroppsliga skador som exempelvis bit- eller brännmärken.
- Blåmärken kan uppkomma av flera orsaker, men också vara ett tecken på våldutsatthet.
- Ett avvikande, inte åldersadekvat eller förändrat beteende hos barnet, som ångslighet, aggression eller regression kan vara en signal på att barnet inte mår bra, att barnet utsätts för skrämmande upplevelser eller saknar trygghet och omsorg.
- Tecken på utsatthet kan också finnas i barnets nära omgivning. Föräldrars missbruk eller konflikter mellan föräldrar ökar risken för att barnet ska fara illa och utsättas för våld.



## VAD KAN JAG GÖRA?



### Prata med barnet

Det händer att barn berättar om sin livssituation och utsatthet för en utomstående, men det är ovanligt. Är du orolig för ett barn bör du som är vuxen ta initiativ till ett samtal, prata med barnet om din oro och erbjuda ditt stöd. Barn säger till Bris att det är viktigt att den vuxna verkligen är intresserad, men också respekterar att det kan vara svårt och ta tid för ett barn att berätta.



### Anmäl

Om du vet eller misstänker att ett barn far illa bör du anmäla din oro till socialtjänsten i kommunen där barnet bor. Som privatperson kan du göra anmälan anonymt. Anställda på vissa myndigheter och i vissa verksamheter som berör barn och unga (skola, hälso-, sjuk- och tandvård till exempel) är enligt lag skyldiga att genast anmäla om de i sitt arbete misstänker att ett barn far illa i sitt hem.



### Läs på

På [bris.se](http://bris.se) finns mer information och stöd till vuxna som är oroliga för ett barn. Bris erbjuder även telefonstöd till vuxna med frågor om barn: varje vardag kl. 9-12 på nummer 0771-50 50 50.



## EN GOD OCH SAMMANHÅLLEN NÄRA VÅRD FÖR BARN OCH UNGA

Barn och unga ska aldrig hamna mellan stolarna i vården. Det var den viktigaste utgångspunkten i den utredning som genomfördes under 2021, på uppdrag av regeringen. Bris har hjälpt utredningen med att tillfråga 700 barn om deras åsikter och kunskap.

**U**nder hösten överlämnade utredningen En sammanhållen god och nära vård för barn och unga ett slutbetänkande, som innehöll förslag som ska bidra till en samlad uppföljning av barns och ungas hälsa i Sverige.

I utredningen har 700 barn, med Bris hjälp, bidragit med erfarenheter, kunskap och förslag på hur vården kan bli bättre just för barn. Barn är experter på sina egna liv och har rätt att komma till tals i frågor som rör dem. Därför är det centralt att barn involveras och görs delaktiga i frågor som påverkar deras liv.

**Genom Bris metod** Expertgrupp Barn har barn på fyra högstadieskolor runt om i landet fått möjlighet att uttrycka sin mening och ge konkreta förslag till utredningen. Flera skolklasser har också deltagit i arbetet genom enkäter, där de bidragit med sina erfarenheter och kunskap. Dessutom har barn svarat på frågeställningar i en webbenkät på bris.se.

Några av de teman som barn har lyft fram handlar om att inte alltid veta var man kan få stöd och hjälp för olika saker, att det kan kännas svårt att själv ta kontakt med vården som minderårig och att elevhälsan inte upplevs tillgänglig. Hos de barn som medverkade fanns en utbredd upplevelse av att vuxna inte riktigt förstår eller lyssnar, och många betonade hur stress och framtidsångest påverkar deras hälsa och välbefinnande negativt. Vikten av att kunna få prata med någon om man mår framkom tydligt.

– Jag vill tacka alla de barn som deltagit och gjort sin röst hörd i det här arbetet. Nu förväntar vi oss givetvis att utredningen låter sig påverkas och tar hänsyn till barns erfarenheter och tankar. Att barn inte bara erbjuds att säga sina åsikter som ett tillägg till beslut, utan också ges inflytande i hur framtidens vård utformas för att den ska kunna bli så bra och tillgänglig som möjligt, för alla, säger Bris generalsekreterare Magnus Jägerskog.

”

”Ett av de största problemen jag haft, och som många andra har, är att man inte vill öppna upp för folk för att man är rädd att de inte ska tro på en. När inte ens vuxna på barn- och ungdomshälsan tar mig seriöst, vet jag inte vad jag ska göra.”

Citat från en 15-åring.



Bris rapport som kom ut i december 2021 visar att många barn far illa av föräldrars drickande.



## VÅR DET MITT ANSVAR?

Mer än ett av fem barn i Sverige har under uppväxten minst en förälder som dricker för mycket. Att växa upp med vuxna som har alkoholproblem får konsekvenser både på kort och lång sikt, och långt ifrån alla barn får tillgång till stöd och hjälp.

**V**uxna med alkoholproblem finns i alla delar av samhället. I familjer där en eller flera vuxna dricker för mycket finns ofta flera riskfaktorer som förstärker varandra. Den samlade forskningen visar att risken för nedsatt föräldraförmåga är större i dessa familjer – och det bekräftas också av samtalen till Bris, där barn berättar om hur livssituationen påverkas av att leva med vuxna med alkoholproblem. Barn berättar för Bris att de drar ett stort lass i hemmet och att de tar på sig både ett praktiskt och ett känslomässigt ansvar i föräldrarnas ställe. – Många beskriver sorg och ilska över vad de upplever som svek från föräldrar. Skuld och skam kan göra att barnet tror att hen inte är värd att vara älskad och omhändertagen. Om problemet inte heller är något som någon pratar om, varken hemma eller på andra arenor, blir barnet lämnat ensamt med sina tankar och känslor, säger Anneli Öhrling som är kurator på Bris.

I rapporten *Var det mitt ansvar?*, som bygger på forskning och över 4000 kontakter med barn om föräldrars alkoholproblem, är det tydligt att följderna som föräldrarnas beroende får för barnet är långtgående och finns kvar även om föräldern slutar dricka eller om barnet förlorar kontakten med föräldern. Långt ifrån alla barn som drabbas av vuxnas alkoholproblem får tillgång till stöd och hjälp, och bara en mindre andel av vuxna med beroendeproblematik får hjälp.

– I princip alla kontakter om föräldrars alkoholkonsumtion handlar om hur föräldern förändras under alkoholpåverkan och hur omsorgsförmågan påverkas. Det är inte alltid hur mycket föräldern dricker som barn beskriver som problematiskt, utan agerandet och konsekvenserna som alkoholintaget medför i vardagen – för den som dricker, för övriga familjemedlemmar och för barnets mående, säger Anneli Öhrling.



Bris erbjuder stödgruppsverksamhet för barn som har en vårdnadshavare som dricker för mycket. Grupperna är digitala och kallas Grubbel. Där får barn och unga som lever med vuxna som dricker för mycket dela erfarenheter med jämnåriga i liknande situation, samt kunskap och verktyg att hantera vardagen. Bris har också stödgruppsverksamhet för barn som är familjehemsplacerade. Många av de barn som Bris träffar i de stödgrupperna har också erfarenhet av att leva med vuxna med alkoholproblem.

**”När pappa dricker säger han så elaka saker, som han aldrig säger annars. Jag har hört att man blir ärlig av alkohol så kanske är det vad han säger när han är full som han egentligen tycker.”**

Bris fem förslag för att fler barn ska få rätt stöd och hjälp:

- 1. En ökad kunskap om barn som anhöriga.** Att som barn behöva ta ett stort känslomässigt ansvar i familjen är i sig en form av omsorgsbrist och försummelse.
- 2. Att se till barnets hela livssituation – här och på lång sikt.** Konsekvenserna för barnets livssituation upphör inte automatiskt när den vuxna slutar dricka.
- 3. Att skapa förutsättningar för barn att berätta och söka stöd.** Barn behöver kännedom om sina rättigheter, och en tillåtande miljö för att kunna berätta.
- 4. En ökad och mer jämlik tillgång till stöd för barn.** Fler former av stöd behöver utvecklas – i samarbete med barn med egna erfarenheter av att leva med vuxna med alkoholproblem.
- 5. En ny syn på förebyggande insatser.** Tidigt inkluderande stöd som fångar upp vuxna i riskzonen för att utveckla ett alkoholberoende.

# INSAMLING

## FÖR ATT KUNNA ERBJUDA BARN STÖD OCH PÅVERKA BESLUTSFATTARE ÄR BRIS BEROENDE AV EKONOMISKT STÖD.

**H**ur mycket stöd till barn Bris kan erbjuda, och hur hårt vi kan driva barnrättsfrågor, står i direkt relation till det ekonomiska stöd vi får. Vår verksamhet bygger till största delen på intäkter från företag, privatpersoner, fonder och stiftelser. På grund av vår roll som väletablerad organisation tror många att vi är en statlig myndighet, men endast en sjättedel av vår finansiering kommer från det offentliga.

En stor del av insamlingsarbetet handlar om att berätta om allt vi gör för att få människor att förstå att vi behöver pengar för att kunna bibehålla vår bredd i stödet till barn och unga – alltifrån onlinestöd via telefon, chatt och mejl till gruppstöd och telefonstöd till vuxna. Även påverkansarbetet, allt vi gör för att påverka politikerna som fattar beslut, kostar pengar. Genom att skapa engagemang kan

vi få in resurser att utveckla verksamheten med. Vi söker därför alltid efter nya givare och samarbetspartners som vill ta socialt ansvar och som delar Bris värderingar. Företag har en kärnroll i att skapa hållbar social samhällsnytta.

**Bris genererar samhällsnytta** på riktigt. Genom strategiska samarbeten med Bris bidrar näringslivet med att skapa nyttoeffekter som gynnar barn, inte bara på kort sikt utan även på lång sikt, vilket i sin tur ökar kundlojaliteten och bidrar till ökad intern stolthet. Det vinner alla på. Under pandemiåret 2021 har många, både företag och privatpersoner, fått upp ögonen för Bris arbete och samhällsbärande funktion. Många barn som lever i utsatta situationer har fått det ännu svårare under pandemin. Därför är vi extra tacksamma för stödet, som behövs mer än någonsin.



### Nytt rekord för Bristvädden

I december genomförde Circle K den årliga Bris-tvätten. Kampanjen slog alla tidigare rekord. 120 675 Bristvättar såldes och det genererade 3 016 875 kronor till Bris. Totalt samlade Circle K in 4 102 950 kronor till Bris genom olika kampanjer under 2021.



### Bris har engagerade företagspartners

Många av Bris samarbetspartners är engagerade företag som gärna vill visa upp samarbetet med Bris gentemot sina kunder. Kunderna blir då givare, och Bris har under året fått in många nya givare den vägen. Både KappAhl och Coop har hjälpt Bris att nå ut på det här sättet.

**BRIS**

♥♥♥♥♥♥♥♥♥♥♥♥♥♥♥♥♥♥♥♥♥♥♥♥

**SKICKA EN DIGITAL KRAM!**

Smsa ett gåvokort fyllt av omtanke till någon du tycker om  
- samtidigt som du stödjer Bris.

Du väljer själv gåvobelopp, hälsning och när sms:et med kortet ska skickas.

Tillsammans ger vi fler barn kärlek och trygghet!

Välj valfritt belopp:

Klicka sedan här

**Ny plattform för Swishgåvor**

Under hela 2021 har Bris arbetat framgångsrikt med en ny plattform – Adevoe. Den medför ett nytt sätt att kommunicera och få in gåvor via Swish. Bris har vid högtider som påsk, jul och nyår använt Adevoe för att snabbt och brett nå ut till potentiella givare.

**BRIS**

**GE EN GÅVA!**

Tack vare gåvor från personer som du kan våra kuratorer svara när barn behöver prata med en trygg vuxen. Stort tack!

Swisha valfritt belopp:

Swisha

Swisha 100 kr

**BRIS**

**GE BARNEN EN 50-ÅRSGÅVA!**

Tack vare gåvor från personer som du kan våra kuratorer svara när barn behöver prata med en trygg vuxen. Nu och i framtiden. Stort tack!

Swisha valfritt belopp:

Swisha

**16200000 KR** Så mycket fick Bris in vid insamlingen i samband med 50-årsjubiléet i september.



**78,3 mkr**  
insamlade 2021

## INSAMLINGSÅRET SOM GÅTT

Att många väljer att stötta Bris, till exempel som månadsgivare, bidrar till att verksamheten kan utvecklas och utökas. Det gör att Bris kan nå ut till fler barn. Varje bidrag gör skillnad!

	2020	2021
Insamling från allmänheten	26,6 mkr	30,3 mkr
Varav: spontana gåvor	7,4 mkr	7,1 mkr
minnes- /högtidsgåvor	1 mkr	1,1 mkr
Arv	2,1 mkr	2,1 mkr
Insamling från företag	31,5 mkr	30,9 mkr

### Svensk insamlingskontroll

kontrollerar Bris PlusGiro för att säkerställa att insamlade medel används på rätt sätt och att minst 75 procent av intäkterna går till ändamålet. Övriga 25 procent går till administration och till det insamlingsarbete som syftar till att Bris ska kunna hjälpa ännu fler barn.

## ASTRAZENECA – BRIS NYA HUVUDPARTNER

AstraZeneca är en långvarig partner till Bris, som bland annat bidragit till att utveckla Bris stödhelger för familjer där en förälder tagit sitt liv. Jenny Engström är chef för AstraZenecas produkt- och hållbarhetskommunikation.

**N**är började ni samarbeta med Bris, och hur blev det så?  
– Vi har ett långvarigt samarbete med Bris sedan 2010, inom ramen för Young Health Programme som är ett globalt hälsoprojekt där vi arbetar hälsofrämjande med fokus på ungdomar.

Vi vill bidra till en hälsosam livsstil och har hittills nått ut till fler än fem miljoner barn och unga världen över. Vi samarbetar med och stöttar ett 30-tal organisationer. Bris har ett högt förtroende och stor kunskap från hälsofrämjande arbete med ungdomar, och har varit med i programmet från början.

Vilka är Bris viktigaste styrkor?

– Bris är en välkänd organisation och många känner till stödlinjen, som numera är öppen dygnet runt. Bris årliga rapporter bygger på insikter de fått från samtal med unga och här skapas viktig kunskap. Genom sitt arbete med barnkonventionen gör Bris viktiga insatser för att stärka barns och ungas rätt i samhället.

Vad har ert stöd bidragit till?

– Med vårt stöd har Bris byggt upp en verksamhet med stödhelger för familjer i kris efter självmord, som gjort det möjligt för 60 barn och deras föräldrar att få hjälp. Förra årets stöd till Bris resulterade i en rapport om fysisk aktivitet, "De säger att vi inte rör på oss", som lyfter fram vad som begränsar ungas möjligheter till fysisk aktivitet och rekommenderade åtgärder som skulle kunna möjliggöra att fler kan röra på sig mer. Bland 11-15-åringar i Sverige är det bara 15 procent som når WHO:s mål om mer än en timme fysisk aktivitet om dagen.

Hur vill ni utveckla samarbetet framöver?

– Under 2022 går vi in som huvudpartner till Bris. Vi kommer särskilt att satsa på att informera Sveriges grundskolor för att ge verktyg och stöd till elevhälsa och skolpersonal som de kan nyttja i möte med ungdomar som har behov av stöd. Det kan handla om barn och ungdomar som befinner sig i en utsatt situation eller lider av psykisk ohälsa. Vi jobbar långsiktigt med stöd till projekt som gör skillnad.



Vad vinner ni som företag på att stötta Bris?

– Vårt stöd till Bris handlar om att främja ungas mentala hälsa och känslomässiga välbefinnande. Genom att fokusera resurserna för vårt samhällsstöd mot detta område och genom samarbeten med ideella organisationer arbetar vi för en förbättrad ungdomshälsa. Vi vill att kommunikation om ungdomars psykiska och fysiska hälsa ska öka medvetenheten bland unga människor, deras föräldrar och yrkesverksamma som arbetar med unga inom detta område.

Utöver att bidra till Bris arbete gör våra insatser också en stor skillnad för oss själva. Samtliga AstraZenecas medarbetare erbjuds en möjlighet att engagera sig i frivilligarbete för att hjälpa ideella organisationer med fokus på ungdomar. Att få en möjlighet att bidra till samhället skapar både stolthet och engagemang. Genom årliga uppföljningar av vårt arbete och den samlade feedback vi får från ungdomar, organisationer vi samverkar med och våra medarbetare ser vi att och hur våra insatser gör skillnad.

## "OM MAN ÄR STOR MÅSTE MAN VARA SNÄLL"

Volkswagen har länge varit Bris företagspartner och har under åren bidragit genom en rad olika kampanjer och stöd. Enligt marknadschef Jeanette Asteborg är samarbetet uppskattat av såväl medarbetare som kunder.

**V**olkswagen har länge samarbetat med Bris, hur kommer det sig?

– Vi anser att "Om man är stor måste man vara snäll". Bris fantastiska arbete skapar en bättre framtid för barn i Sverige. Vi har valt att stötta just Bris eftersom vi ser att Bris gör stor skillnad i samhället. Vi har också själva hört berättelser från personer som idag är våra lojala kunder, som fått hjälp av Bris i sin ungdom.

Hur har stödet sett ut genom åren?

– Stödet har skett på flera olika vis. Bland annat erbjuder vi Bris att köra våra bilar runt om i landet för att kunna utföra sitt arbete. Vi har även haft kampanjer då ett visst belopp tillfaller Bris, exempelvis när våra kunder köpt en barnstol. Bris medverkar också på våra skidevents, där vi stöttar organisationen med ett belopp per anmäld deltagare. Dessutom har vi sålt några numrerade specialutgåvor av en specifik bilmodell till entusiaster. Utgångspriset var förmånligt från start och allt överskott gick till Bris. Vi har utöver allt detta haft ett antal auktioner av produkter till förmån för Bris, och gett våra kunder stöd till Bris i stället för en leveransgåva, vilket har varit uppskattat från kundernas håll.

”

Samarbetet skapar stolthet och jag tror att man som kund väljer ett varumärke som skapar nytta i samhället framför ett företag som avstår ifrån att ta ansvar.

Vad hoppas ni att ert stöd bidrar till?

– Ett bättre liv för barn i Sverige. Vi vill visa att vi är mänskliga och omtänksamma även om vi som varumärke säljer hårda produkter.

Vad vill du vilja säga till ett företag som funderar på stötta en organisation?

– Det är enkelt och du får effekt direkt. Bris behövs och får förvånansvärt lite stöd från staten. Vi vill att Bris ska finnas! Samarbetet skapar även stolthet internt hos personalen, och jag tror att man som kund väljer ett varumärke som skapar nytta i samhället framför ett företag som avstår ifrån att ta ansvar och göra skillnad. Därför vinner alla på det här.





## ”SLUTA FUNDERA, BÖRJA AGERA!”

Backemarks, som är en del av AB Pictura Sweden, är den av Bris nuvarande företagspartners som samarbetet med Bris längst. VD Charlie Wallin ser många positiva effekter av samarbetet.

**P**å vilket sätt stöttar ni Bris?  
– Vi har samarbetat med Bris sedan 2006. Pictura marknadsför produkter till detaljhandeln via ett flertal olika varumärken, och tillsammans med Bris utvecklar vi bland annat boxade julkort och fina nallar till Alla Hjärtans dag, påsk och examen. Dessa produkter går att köpa i de flesta större livsmedelsbutiker samt i fackhandeln. En del av försäljningspriset går till Bris.

Varför väljer ni att stötta just Bris?

– Vi ville vara med och göra skillnad i samhället, och att valet föll på Bris säger sig självt. De har ett tydligt budskap och driver verksamheten på ett seriöst sätt. Det är tydligt hur vårt stöd kommer till nytta för barnen och samhället i stort. Barnen är vår framtid och ur företagets perspektiv försöker vi sträva efter att förbättra samhället när vi kan, och Bris bidrar till att göra just detta. Det har blivit särskilt påtagligt i pandemitider, med förstärkt



**”**  
**Det är bara positivt att starta ett samarbete tillsammans med Bris – för era medarbetare, kunder och samhället i stort.**

dåligt mående, fler familjekonflikter och ökad utsatthet för våld i hemmet. Därför är samarbetet viktigare nu än någonsin.

Vad får ni som företag ut av samarbetet?

– Vi jobbar en hel del med internkommunikation för att förmedla vilka positiva effekter vårt samarbete får. Man ser tydligt hur stolta våra medarbetare blir. Alla vill vara med och göra skillnad för barnens skull.

Hur ser du på vikten av att som företag hjälpa till att möjliggöra verksamheten för en organisation som Bris?

– Som beslutfattare tar man mängder av beslut på daglig basis. Om ett av dessa beslut kan leda till ett bättre och tryggare samhälle för barn ska vi givetvis ta det. Som företag strävar vi också på olika sätt efter att uppnå måluppfyllelsen av Agenda 2030. Genom vårt samarbete med Bris hjälper vi dem att i första hand fokusera på Agendans mål 3 om att säkerställa hälsosamma liv och främja välbefinnande för alla i alla åldrar, mål 5 om jämställdhet och mål 16 om fredliga och inkluderande samhällen.

Vad vill du säga till andra företag som funderar på att bli företagspartner för en god sak?

– Sluta fundera, börja agera! Det är bara positivt att starta ett samarbete tillsammans med Bris – för era medarbetare, kunder och samhället i stort.

## ”F2F-METODEN GÖR ATT VI FÅR BRA KONTAKT”

Emil Klum jobbar på Expo Avenue som sköter värvning av månadsgivare till Bris genom face-to-face-metoden. Emil och hans kollegor knackar dörr och informerar om Bris verksamhet.

**H**ur går värvningsarbetet till?  
– Som månadsgivare är du med och stödjer Bris arbete för barnets rättigheter. Vi besöker villor och radhus för att berätta hur stor skillnad varje gåva gör och informerar om hur viktigt detta arbete är.

Vi samtalar om hur läget ser ut i Sverige och vilka utmaningar Bris står inför. I vårt arbete följer vi Giva Sveriges kvalitetskod och vägledning för insamling, och ser det som vår uppgift att skapa trevliga möten.

Vad brukar ni få för bemötande?

– Generellt tas vi emot mycket väl av de människor vi träffar. Bris är en välkänd organisation och de flesta vet vad Bris står för. Det förenklar värvandet.

Varför tror du att face-to-face är en bra metod för att värva nya månadsgivare?

– Vi får möjlighet att träffa människor direkt och träffar dessutom ofta flera personer i hushållet, vilket gör att hela familjen kan vara med i beslutet om att bli månadsgivare. Det är speciellt fint att få förklara för mindre barn hur viktigt det är att Bris finns och att det är okej att kontakta dem när som helst. F2f-metoden gör att vi får bra kontakt med människorna vi pratar med och lättare kan förstå vad som är viktigt för dem.

Vad är det bästa med jobbet?

– Jag tycker personligen att Bris är en fantastiskt organisation och det känns toppen att kunna vara med och stötta deras arbete med mer än bara mina egna pengar.



**”**  
**Det är speciellt fint att få förklara för mindre barn hur viktigt det är att Bris finns och att det är okej att kontakta dem när som helst.**

# BRIS ÅRSREDOVISNING 2021

# FÖRVALTNINGSBERÄTTELSE

Organisationsnummer 802013–3420

Styrelsen och generalsekreteraren för Bris - Barnens rätt i samhället  
avger härmed årsredovisning för räkenskapsåret 2021.

## ALLMÄNT OM VERKSAMHETEN

Bris vision är ett samhälle där barnets rättigheter tillgodoses.

### Ändamål

Barnens rätt i samhället (Bris) är en barnrättsorganisation som syftar till att stärka barnets rättigheter genom att stödja barn utifrån barnets behov, mobilisera samhället och påverka beslutsfattare genom att göra barns röster hörda. Bris främsta målgrupp är barn och unga under 18 år och utgångspunkten för Bris arbete är att stå upp för varje barns mänskliga rättigheter. Bris ska vara tillgängligt för varje barn som uttrycker ett behov av hjälp och särskilt bistå barn och unga i utsatta situationer.

Bris är en ideell medlemsorganisation som är partipolitiskt och religiöst obunden. All verksamhet utgår från FN:s konvention om barnets rättigheter (barnkonventionen) och barnsynen i denna.

### Vår verksamhet och verksamhetsidé

Sedan 1971 har Bris varje dag kämpat för att barnets rättigheter ska efterlevas i samhället. Det första målet var att införa ett förbud mot barnaga i Sverige, vilket blev verklighet 1979, och sedan dess har Bris outtröttligt arbetat för att ge stöd till barn och unga, mobilisera människor, organisationer och företag samt påverka politiker och beslutsfattare att stå upp för barnets rättigheter.

Bris erbjuder stöd till barn under 18 år, varje dag året runt utifrån barnets behov, i den nationella stödlinjen 116 111 (chatt, mejl och telefon). Bris arbetar också med ett direkt riktat stöd till barn i särskilt utsatta situationer, exempelvis barn som bor i familjehem, barn som drabbats av självmord i familjen och barn som har föräldrar som dricker för mycket eller har psykisk ohälsa. Bris stödjer också viktiga vuxna runt barn genom Bris vuxentelefon, föräldraskapsprogram samt genom föreläsningar och material om vad vuxna kan göra för att vara ett stöd för barn.

För att stärka barnets rättigheter krävs att civilsamhället, kommuner och myndigheter arbetar tillsammans.

Hösten 2016 startade Bris nätverk, en mötesplats där professionella vuxna runt barn utbyter erfarenheter och tar del av ny forskning och kunskap.

Bris bedriver förändring och gör barndomen och samhället bättre för alla. Bris påverkansarbete handlar om att stärka barnets rättigheter juridiskt och i praktiken genom att lyfta barns röster till politiker och beslutsfattare. Det vanligaste samtalet till Bris handlar om psykisk ohälsa, alltifrån oro och nedstämdhet till tankar om att inte vilja leva längre. Att bryta trenden med den ökande psykiska ohälsan är därför en av Bris viktigaste påverkansfrågor.

Bris är en medlemsorganisation. Antalet medlemmar är vid utgången av året 6 131. Kongressen är Bris högsta beslutande organ som bland annat fattar beslut om Bris långsiktiga plan och utser styrelse. Bris verksamhet möjliggörs genom medlemskap, gåvor och bidrag från privatpersoner, företag och andra organisationer samt av bidrag från stat, regioner, kommuner och privata aktörer. På kongressen 2021 antogs Bris nya långsiktiga plan "För alla barn alltid". Planen sträcker sig fram till 2025.

Genom att arbeta för en förbättrad hälsa för barn och unga bidrar Bris också till FN:s mål om en hållbar och fredlig utveckling, Agenda 2030.

### 116 111 & CHI

116 111 är den nationella stödlinjen i Sverige för barn och unga.

Numret 116 111 är ett internationellt stödnummer inom Europa för barn som behöver stöd och skydd. Numret går till en organisation i varje land som har resurser och kunskap att hjälpa barn. Numret ska vara gratis och barnet ska kunna få vara anonymt om hen vill. Bris är Sveriges officiella 116 111-linje.

Bris är medlem i CHI (Child Helpline International), som är ett globalt nätverk med stödlinjer över hela världen som omfattar 167 hjälplinjer för barn i 140 länder. Tillsammans tar nätverkets hjälplinjer emot över 20 miljoner samtal från barn och unga som är i behov av vård och skydd varje år. Bris var med och startade nätverket 2003 och är den enda svenska barnrättsorganisationen med medlemskap i CHI.



## SYFTE- OCH ÄNDAMÅLSUPPFYLLELSE

Bris arbetar för att stå upp för barnets rättigheter genom att stödja barn, mobilisera samhället och påverka beslutsfattare genom att göra barns röster hörda för att skapa ett bättre samhälle för barn. Det är Bris tre ben som syftar till att stärka barnets mänskliga rättigheter.

### Stödja – så skapar det ett bättre samhälle

Under 2021 hade Bris 41 667 kurativa kontakter med barn och unga, en ökning med 32 procent jämfört med 2020 (31 497). Den enskilt största anledningen till ökningen är att Bris den 15 mars 2021 öppnade upp stödlinjen dygnet runt. Barn kan sedan dess komma i kontakt med Bris alla timmar på dygnet, alla dagar på året.

Att öppna dygnet runt gav en samtalsökning under perioden 15 mars – 30 april med 55% jämfört med motsvarande period föregående år. Efter den kraftiga ökningen i samband med öppnandet av dygnet runt stabiliserade sig siffrorna något och under sommarlovets ökade antalet samtal med 30% och under jullovet med 39% jämfört med året innan. Det är svårt att säga hur det sett ut utan de ökade öppettiderna men under de timmar Bris tidigare hade stängt (21–09) äger nu 38% av samtalen och chattarna rum.

Jämfört med föregående år noterar Bris särskilt stora ökning av samtal om allvarliga symptom på psykisk ohälsa, som självmord (+ 87 procent), ångest (+ 76 procent), självdestruktivitet (+ 77 procent) och ätstörningar (+ 93 procent) samt samtal om våld, övergrepp och kränkningar där främst sexuella övergrepp har ökat (+ 70 procent). En följd av en hög allvarsgrad i samtalen är att även samtal om samhällets stödinstitanser har ökat under året (+ 53 procent).

Alla samtal till Bris besvaras av utbildade kuratorer som lyssnar, stöttar och stärker barnet samt hjälper barnet vidare om det behövs. Barnet är alltid anonymt om hen vill. Samtal till 116 111 är gratis och syns inte på telefonräkningen.

Samtalen syftar till att ge barnet möjlighet att hantera och förstå sin situation. Ett annat syfte är att ge barnet en positiv erfarenhet av att söka stöd hos en vuxen, vilket ofta saknas. När barnet befinner sig i en utsatt situation kan Bris kuratorer hjälpa vidare till andra stödfunktioner i samhället. Under 2021 har Bris hänvisat barn vidare till hjälp i en knapp fjärdedel (22%) av de kurativa kontakterna. I några av samtalen får Bris kuratorer uppdrag av barnet att företräda barnet i kontakt med olika myndig-

heter (oftast socialtjänsten). På detta sätt kan ett samtal till Bris vara början på en långsiktig förändring av ett barns livssituation.

Bris har också ett riktat gruppstöd till barn som befinner sig i en särskild utsatthet. I gruppstödet får barn träffa andra barn i liknande situationer, lyssna och dela egna tankar och erfarenheter. En viktig del i att vara med i en grupp är att se att en inte är ensam. Allt gruppstöd på Bris leds av professionella gruppleddare och bygger på beprövade metoder.

Under 2021 öppnade Bris fem Brismottagningar där barn kan träffa en kurator fysiskt. Mottagningarna ger ett nära stöd till barn i utsatta situationer. På Brismottagningar erbjuds professionellt stöd, men inte vård eller behandling. Mottagningarna finns på de orter där Bris sedan tidigare har regionkontor. De första mottagningarna öppnade i maj och den sista i december. Arbetet med Brismottagningarna har möjliggjorts genom bidrag från Erling-Perssons Stiftelse samt IKEA.

Trygga vuxna är det viktigaste skydds nätet för barn som har det svårt. Bris vuxentelefon – om barn finns för att ge råd och stötta vuxna i barns närhet. Under 2021 besvarades dryga två tusen samtal. Information och råd till vuxna finns även i Bris digitala kanaler. Bris har också föräldraskapsprogram riktade till vuxna.

### Ett samtal gör skillnad

Varje samtal gör skillnad för det enskilda barnet. Bris kuratorer använder samtalsmetodik som bygger på forskning och beprövad erfarenhet. Syftet med samtalen är hjälpa barnet att kunna förstå och hantera sin situation, samt att informera om barnets rättigheter. Samtalen syftar till att öka barnets känsla för sitt sammanhang (KASAM) genom att bidra till begriplighet, hanterbarhet och meningsfullhet.<sup>1</sup> Den yttersta konsekvensen av psykisk ohälsa är självmord. Internationella studier har visat att krislinjer som Bris 116 111 och det gruppstöd Bris bedriver reducerar risken för självmord.

Bris gruppstöd för barn i utsatta situationer innebär att barnet får möjlighet att dela och ta emot stöd från andra barn med liknande erfarenheter under trygga omständigheter. Fokus i arbetet är att barnen som deltar ska få ökad kunskap och förståelse för sin livssituation samt verktyg för att hantera sitt liv på kort och lång sikt. Det är ett sätt att långsiktigt tillgodose varje barns rätt till psykisk hälsa och förebygga psykisk ohälsa över tid.

Varje barn har rätt till en vuxen som ser, förstår och

agerar för barnets bästa. Bris arbetar därför för att vuxna runt barn får kunskap om angelägna frågor för att kunna agera för barnets bästa. Bris anställda föreläser för vuxna i miljöer där barn vistas, som lärare, skolkuratorer, socialsekreterare och andra professionella, i hur man kan samtala med barn och unga. Under 2021 har Bris tillsammans med Stockholms stad och Länsstyrelsen i Stockholms län fortsatt arbetet med programmet Föräldraskap i Sverige som utbildar gruppleddare i verksamheter som möter nyanlända och utrikesfödda föräldrar.

### Mobilisera – så förändrar det samhället

Bris har ett unikt högt förtroende bland både barn och vuxna. Drygt 9 av 10 känner till Bris. Den nationella stödlinjen 116 111 är känd och de flesta vet också att Bris är en ideell organisation (6 av 10).

Bris är en ideell förening som hade 6 131 medlemmar vid utgången av 2021. Bris medlemmar delar organisationens värderingar och står upp för barnets rättigheter i sin vardag. Som medlem går det också att engagera sig i organisationen genom förtroendeuppdrag och att vara volontär. Bris volontärer har under året fokuserat en stor del av sitt arbete med att berätta om Bris och om barnets rättigheter för barn och vuxna. Tillsammans arbetar vi för ett mer hållbart samhälle för barn.

Bris är också en rörelse som samlar andra organisationer, professionella och allmänhet i arbetet med att stå upp för barnets rättigheter. Bris nätverk är en samlingsplats för professionella om barnets rättigheter som idag samlar drygt 6 400 medlemmar. Under året har nätverket haft tolv nätverksträffar, en nationell och elva regionala. Samtliga träffar var, med anledning av pandemin, digitala. Förhoppning finns om att kunna ses fysiskt under 2022. En långsiktig målsättning är att genom nätverket sprida kunskap om barnrätt och vuxnas handlingsberedskap när ett barn far illa eller på annat sätt behöver stöd.

### Påverka – så stärker det barnets rättigheter

1971 föddes Bris i revolt och protest mot barnaga. Tack vare att en grupp människor slöt upp bakom kampen för barnets rättigheter, blev Sverige först i världen med ett förbud åtta år senare. Bris är lika outtröttliga, nu som då, och arbetar varje dag för ett hållbart samhälle genom att förmedla barns röster till politiker och andra beslutsfattare som har möjlighet att förbättra barns livsvillkor.

Under året släppte Bris två rapporter som bygger på barns röster och aktuell forskning. Den första rapporten kom i mars, heter Första året med pandemin och i den beskrivs det hur samtalsutvecklingen sett ut under 2020

och hur barn påverkats av pandemin. Forskningen visar bland annat att för barn som redan levde i en utsatt situation blev pandemin än mer utmanande. Rapporten *Var det mitt ansvar?* släpptes i december och handlar om hur barns vardag påverkas när vuxna dricker för mycket. Rapporten berättar både om barns livssituation och ger förslag på hur bättre stöd och hjälp kan ges till barn som drabbas.

Under 2021 ökade Bris synlighet i den politiska debatten ytterligare. Organisationen lämnade 6 remissvar (4 st, 2020) och omnämndes 4 515 gånger i media (4 562 gånger, 2020). Genom att vara en stark röst och genom långsiktigt påverkansarbete säkerställes barnets rättigheter i praktiken.

## VÄSENTLIGA HÄNDELSER UNDER RÄKENSKAPSÅRET

2021 har fortsatt att präglas av den pågående coronapandemin och konsekvenserna av pandemin syns tydligt i samtalen till Bris. De vanligaste ämneskategorierna i samtalen var psykisk ohälsa (49%), familj och familjekonflikter (26%) samt våld, övergrepp och kränkningar (22%). Ofta pratar barn om fler än ett område under sina samtal med Bris. I genomsnitt är det 2,5 ämnesområde som berörs.

Bris har satsat stort på att sprida information i digitala kanaler om den nationella stödlinjen till vuxna och barn. Det har också inlemts samarbeten med flera myndigheter då stödlinjen 116 111 fått en allt viktigare samhällsbärande funktion.

Den 15 mars 2021 öppnade Bris upp 116 111 till att hålla öppet dygnet runt, året om. Från det datumet har stödlinjen inte varit stängd någon gång under dygnet. Detta har möjliggjorts genom ett projektbidrag om 11,9 mkr från Allmänna arvsfonden som Bris beviljades 2019 samt genom företagssponsorer och Tim Bergling Foundation. Projektet med Allmänna arvsfonden löper ut under 2022.

Under 2021 avslutades projektet Skyddade boenden som Bris drivit tillsammans med Sveriges stadsmisioner och som finansierats av Postkodlotteriet. Erling-Perssons Stiftelse finansierar projektet Brismottagningar där Bris utvecklar stödverksamhet med mottagningar lokalt med fokus på barn i särskilt utsatta livssituationer. Under 2021 öppnade mottagningarna upp på fem olika orter i Sverige. Stenastiftelsen har beviljat medel för utvecklingen av "Bris barnrättscenter". Genom att utveckla regionkontoren till regionala barnrättscenter, det vill säga mötesplatser för kompetensutveckling, stöd, utbildning, engagemang och påverkan för ett bättre samhälle för barn, utvecklar och stärker Bris sin närvaro runt om i Sverige.

<sup>1</sup> "Samtal med barn och ungdomar", Iwarsson Gothia förlag 2007. "Samtal i skolan", Iwarsson Gothia förlag 2014, "Du behövs som vuxen" Iwarsson Gothia förlag 2016.

Bris internationella projekt, som drivs tillsammans med organisationen C-SEMA och finansieras av medel från ForumCiv, har löpt på under 2021. Projektet har beviljats nya medel från ForumCiv från och med februari 2022 och kommer då att utökas.

Bris har även fått stöd från Socialstyrelsen, Folkhälsomyndigheten, Erling-Perssons Stiftelse och Postkodlotteriet för att stärka stödverksamheten kopplat till coronapandemin.

### Företagssamarbeten

Svenska Postkodlotteriet är en av Bris viktiga samarbetspartners. Postkodlotteriet har sedan 2007 gett ett stöd till verksamheten på över 205 miljoner kronor. Bris har också flera samarbeten med företag som stödjer verksamheten, som Circle K, Coop, IKEA, Telia, Trygg Hansa och Volkswagen.

Tack vare projekt, företagssamarbeten, gåvor och bidrag som Bris har fått under 2021 har Bris kunnat nå fler barn och utbildat viktiga vuxna runt barn. Varje gåva och bidrag är viktigt för det fortsatta arbetet med att stödja, mobilisera och påverka för att stärka barnets rättigheter.

### MEDLEMMAR

Allt fler privatpersoner väljer att stödja Bris genom att gå med som medlemmar eller bli månadsgivare. Bris har under några år ökat sitt medlemsantal men under 2021 minskade antalet en aning och var den sista december 2021 6 131 medlemmar (6 512 stycken, 2020). Arbetet med att stärka upp medlemsorganisationen och få medlemsantalet att fortsatt öka pågår alltså. Drygt 8 900 (ca 7 400, 2020) personer valde att stödja Bris med en gåva varje månad.

Medlemsavgiften är 360 kronor per år. För barn är medlemskap gratis, enligt beslut på kongressen 2021, fram till det år som barnet fyller 18 år.

### HÅLLBARHETSUPPLYSNINGAR

Bris är en barnrättsorganisation vars grundläggande syfte är att stärka barnets rättigheter och förbättra barns och ungas livssituation. Organisationens verksamhet handlar om social hållbarhet och Bris arbetar för att barnets rättigheter ska tillgodoses, att varje barn ska få må bra och få så bra förutsättningar som möjligt inför vuxenlivet. Bris bidrag till hållbar utveckling handlar främst om att stödja barn utifrån barnets behov, mobilisera samhället och påverka beslutsfattare genom att göra barns röster hörda. På så sätt skapas ett hållbart samhälle för alla.

Bris hållbarhetsstrategi innehåller tre delar; Bris tar

socialt ansvar genom att stärka barnets rättigheter, Bris tar ekonomiskt ansvar genom att varje krona används effektivt för att göra skillnad för barn och Bris tar miljömässigt ansvar genom att ständigt värdera det vi gör utifrån dess klimat- och miljöpåverkan.

### Medarbetare

På Bris arbetar cirka 112 personer. De flesta är kvinnor och arbetar på kansliet i Stockholm. Bris har under 2021 varit medlem i Fremia och tecknar kollektivavtal med samtliga anställda. Bris arbetar aktivt med att skapa en

#### BRIS STYRANDE ORGAN:

- Kongress
- Styrelse
- Generalsekreterare

#### BRIS KONTROLLERANDE ORGAN:

- Auktoriserade revisorer
- Granskningsutskott

#### BRIS STYRELSE

Sedan maj 2021 består Bris styrelse av nedanstående ledamöter:

#### Ordförande:

Annabella Kraft (tidigare seniorchef och ledarskapsutvecklare Södertälje kommun)

#### Ledamöter:

**Anders Lindmark** (Utvecklingssamordnare på Grundskoleförvaltningen i Malmö), vice ordförande

**Carin Grundberg Sandell** (Grundare av Scouternas Trygga Möten)

**Helén Strömberg** (Fil dr och universitetslektor Umeå universitet)

**Sofie Edberg** (Koordinator i nationellt nätverk för ledning och styrning av hälso- och sjukvård)

**Åsa Ekman** (Konsult inom barnets rättigheter)

**P-G Persson** (VD och koncernchef på Platzer fastigheter)

**Cecilia Carnefeldt** (Koncernchef på Kunskaps-skolan)

**Jerker Lindsten** (vice VD för Vinnigroup)

**Ulrika Rogland** (Advokat med fokus på barnrätt)

hållbar arbetsmiljö och följer löpande upp arbetsmiljön på individ-, team- och organisationsnivå. Det sker genom dialog med medarbetarna och genom löpande frågor som ställs till organisationen. Bris arbetar även aktivt med att kompetensutveckla medarbetarna och gör årligen en kompetensutvecklingsplan i samband med verksamhetsplaneringen. Nyckeltal kopplade till personalfrågor analyseras löpande under året.

### FÖRVALTNING, STYRNING OCH LEDNING

#### Organisation

Kongressen som hålls vartannat år är Bris högsta beslutande organ. Styrelsen är organisationens verkställande organ mellan kongresserna. Den dagliga verksamheten leds av en generalsekreterare som utses av styrelsen. Sedan den 9 mars 2016 är Magnus Jägerskog Bris generalsekreterare.

Bris är indelat i regioner. Det är som Bris har kongress hålls ett medlemsmöte i varje region. Nästa kongress samt medlemsmöte hålls under 2023. På medlemsmötet väljs bland annat kongressombud som närvarar och har rösträtt på kongressen. På medlemsmötet nomineras även representant till Bris granskningsutskott, samt Bris nationella valberedning vars uppgift är att föreslå ledamöter till styrelsen samt att föreslå val av revisorer och ersättare till Bris granskningsutskott (nedan). Varje region har även ett regionråd vars uppgift är att stötta regionchefen med kunskap om regionen. Representanter till regionrådet väljs också vid medlemsmötet. Totalt finns det cirka 100 förtroendeposter i Bris.

Bris kansli är förlagt till Stockholm och fem regionala kontor, i Göteborg, Malmö, Linköping, Umeå samt Stockholm. Bris och styrelsen har sitt säte i Stockholms kommun.

#### Granskning

Kongressen utser två revisorer för att granska Bris räkenskaper och förvaltning. Valda revisorer för innevarande kongressperiod är Therese Hedberg och Erik Albenius, auktoriserade revisorer från PwC.

Kongressen utser även representanter till Bris gransk-

ningsutskott som har till uppgift att granska att Bris stadgar efterlevs samt att beslut som fattas på kongressen genomförs av styrelsen. Granskningsutskottet består av en representant från varje region.

#### Giva Sveriges kvalitetskod

Bris är medlem i Giva Sverige (branschförening som arbetar för tryggt givande) och tillämpar dess etiska kvalitetskod där nyckelorden är respekt, öppenhet, trovärdighet och kvalitet. Vartannat år ska en extern revisor granska och intyga att organisationen efterlever koden. Bris följer Giva Sveriges uppdaterade kvalitetskod och Bris auktoriserade revisor har i september 2020 granskat och intygat att Bris efterlever koden. Bris senaste effektrapport finns publicerad på Bris hemsida.

#### Svensk Insamlingskontroll

Bris plusgiro 901504-1, 900708-9, 900709-7 och 900710-5 kontrolleras av Svensk Insamlingskontroll vars syfte är att övervaka så att insamlingar från allmänhet sker under betryggande kontroll och att insamlingar inte belastas med oskäliga kostnader samt att goda marknadsföringsmetoder används.

### ANVÄNDNING AV FINANSIELLA INSTRUMENT

Det övergripande målet i Bris kapitalförvaltningspolicy är att Bris ska placera sina tillgångar på ett etiskt försvarbart sätt med möjlighet till en god avkastning på lång sikt och till en så låg kostnad som möjligt. Bris ska placera sina tillgångar i värdepapper och fonder med låg risk och policyn tillåter endast placeringar i aktiefonder och räntebärande värdepapper. Aktier eller andelar som erhålls genom testamente eller gåva och som inte uppfyller kraven på placering enligt policyn ska avyttras inom tolv månader.

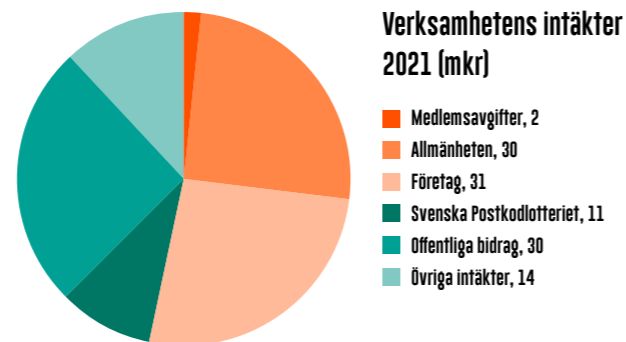
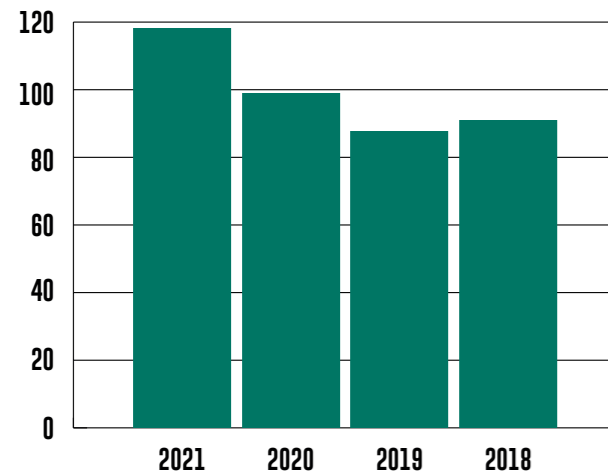
Kapitalförvaltningspolicyn i sin helhet finns publicerad på bris.se.

För närvarande hanterar Bris sina placeringar med rådgivning.

Bris riktlinje för eget kapital är att kapitalet ska motsvara minst 6 månaders fasta kostnader och som mest 1 års fasta kostnader.



Verksamhetens intäkter 2018-2021 (mkr)



## RESULTAT OCH STÄLLNING

Årets verksamhetsintäkter uppgår till 118,1 mkr (98,8 mkr, 2020). Ökningen beror främst på ökade gåvor från allmänheten och företag samt ökade bidrag från både stat och privata givare under året.

Insamling från allmänheten uppgår till 30,3 mkr (26,6 mkr, 2020) och intäktsökningen har även i år skett brett där både spontana gåvor och månadsgivandet från privatpersoner har haft en mycket positiv utveckling. Företagsgåvor och företagssamarbeten uppgår till 31 mkr (30,9 mkr, 2020). Svenska Postkodlotteriets basstöd är 10,0 mkr år 2021, vilket är samma nivå som föregående år. Bris fick ytterligare en miljon kronor från Postkodlotteriet med anledning av pandemin.

Bidrag uppgår till 36,4 mkr (23,6 mkr, 2020) och avser främst offentliga bidrag i form av statsbidrag via Socialstyrelsen och bidrag från Folkhälsomyndigheten. Bris har även i år fått extra offentliga bidrag från Socialstyrelsen och Folkhälsomyndigheten med anledning av utbrottet av covid-19. Bland bidragsintäkterna finns även projekt, som till exempel Trygg på Natten som finansieras av Allmänna arvsfonden och Bris barnrättscenter som finansieras av Stenastiftelsen.

Ändamålskostnaderna uppgick till 81,2 mkr, vilket utgör 79% av den totala kostnadsmassan (76 procent, 2020). Det största verksamhetsområdet är Bris stödverksamhet, följt av Kommunikation, Opinion och Påverkan.

Årets administrations- och insamlingskostnader i relation till de totala kostnaderna uppgick till 21 procent (24 procent, 2020).

Årets överskott uppgår till 15,9 mkr (12,6 mkr, 2020). Det budgeterades för ett överskott på 2,6 mkr för 2021 och anledningen till att utfallet är bättre är de ökade intäkterna från allmänheten, men också de extra offentliga bidragen från Socialstyrelsen och Folkhälsomyndigheten. Under året har kostnader för att stärka upp stödverksamheten och information om densamma prioriterats. Överskottet blir betydelsefullt framöver för den fortsatta utvecklingen av verksamheten.

Tkr	Balanserat eget kapital	Totalt eget kapital
Ingående balans 2021	48 618	48 618
Årets resultat	15 981	15 981
Utgående balans 2021	64 599	64 599

## Förändring av eget kapital

Eget kapital uppgår vid årets slut till 64,6 mkr (48,6 mkr, 2020). Målet med det balanserade kapitalet är att det ska motsvara cirka 6 till 12 månaders fasta kostnader. Vid året slut motsvarade det 11,5 månader (10,1 månader, 2020).

## FÖRVÄNTAD FRAMTIDA UTVECKLING

Coronapandemin har under 2021 fortsatt att prägla vardagen för många barn. Psykisk ohälsa är fortsatt det vanligaste skälet till att barn kontaktar Bris, och det är samtalen om självmord, ångest, självdestruktivitet samt ätstörningar som ökar mest, liksom de som handlar om våld, övergrepp och kränkningar. Den långsiktiga planen som antogs vid kongressen 2021, och som sträcker sig fram till 2025, heter För alla barn alltid och det kommer att vara ett viktigt fokus för Bris under de kommande åren. Att nå fler barn, och de barn som i dagsläget inte hittar till Bris.

2021 nådde Bris ännu fler barn tack vare att 116 III öppnades upp dygnet runt, och tack vare Bris mottagningar. Satsningarna kommer att fortsätta under 2022 med en ökning av antalet nattkuratorer från och med februari 2022 och ett fortsatt arbete med mottagningarna för att nå ut till fler. I planen ligger också dels en inledande undersökning för hur Bris ska nå ut till barn i åldern

0–6 år, dels en fortsatt utveckling av den digitala miljön inom stödverksamheten.

Arbetet med att vara en viktig samhällsbärande funktion kommer att fortsätta och Bris jobbar vidare på att få ett fast statligt stöd för stödverksamheten, istället för de verksamhetsbidrag som det idag ansöks om årligen och som innebär en osäkerhetsfaktor. Bris är en stark påverkansorganisation och den positionen kommer fortsätta att användas för att stärka barnets rättigheter i samhället.

Intäkterna från insamlingar har fortsatt att öka under året, vilket har fortsatt att stärka Bris ekonomi. Bris verksamhet är helt beroende av gåvor från privatpersoner, företag och andra organisationer och det är tack vare dessa gåvor som Bris kan erbjuda barn och unga stöd dygnet runt, året om och bedriva ett starkt opinions- och påverkansarbete. Finansiellt sett har pandemin haft positiva effekter kortsiktigt sett, men det finns en osäkerhet när samhället nu är på väg ut ur pandemin. De extrastöd som Bris erhållit kommer sannolikt att försvinna under 2022, samtidigt som behovet av stöd till barn kvarstår. Bris står dock med en stabil ekonomi bakom sig och kommer att kunna leverera det stöd som behövs även med minskade statliga intäkter.

Fokus i Bris arbete framåt är att fortsätta arbeta för ett samhälle där barnets rättigheter tillgodoses – och att finnas för alla barn alltid.

## Flerårsöversikt

	2021	2020	2019	2018	2017
Antal medlemmar	6 131	6 512	6 100	6 229	5 868
Antal stödande kontakter inkl. Bris Vuxentelefon	43 806	34 345	29 869	29 072	28 415
Verksamhetens intäkter (tkr)	118 120	98 826	87 728	90 944	72 984
Årets resultat efter fördelning till/från ändamålsbestämda medel (tkr)	15 981	12 559	-1 614	11 399	1 820
Balanserat eget kapital (tkr)	64 599	48 618	36 059	37 674	26 275
Medelantal anställda	87	73	68	67	60

Resultaträkning, tkr

	Not	2021	2020
Verksamhetsintäkter			
Medlemsavgifter		2 068	2 109
Gåvor	3	77 874	71 556
Bidrag	3	36 431	23 609
Nettoomsättning		1 669	1 380
Övriga intäkter		78	172
Summa verksamhetsintäkter		118 120	98 826
Verksamhetskostnader	4,5		
Ändamålskostnader		-81 200	-67 025
Insamlingskostnader		-15 573	-15 691
Administrationskostnader		-5 546	-5 014
Summa verksamhetskostnader		-102 319	-87 730
Verksamhetsresultat		15 801	11 096
Resultat från finansiella investeringar			
Övriga ränteintäkter och liknande resultatposter	6	181	1 551
Räntekostnader och liknande resultatposter	7	0	-88
Summa resultat från finansiella investeringar		181	1 463
Årets resultat		15 981	12 559

Kassaflödesanalys

	Not	2021	2020
Den löpande verksamheten			
Verksamhetsresultat		15 801	11 096
Justeringar för poster som inte ingår i kassaflödet			
- Avskrivningar och nedskrivningar		527	511
- Erhållna värdepapper genom arv		-633	-2 651
Erhållen ränta		60	31
Erlagd ränta		0	-10
Kassaflöde från den löpande verksamheten före förändringar av verksamhetskapital		15 756	8 977
Förändringar i verksamhetskapital			
- Förändring av kortfristiga fordringar		-2 028	1 096
- Förändringar av kortfristiga skulder		-5 403	6 696
Kassaflöde från den löpande verksamheten		8 325	16 769
Investeringsverksamheten			
- Förvärv värdepapper		-771	-13 456
- Försäljning värdepapper		0	13 968
- Försäljning av värdepapper som erhållits genom arv		180	2 506
- Förvärv av materiella anläggningstillgångar		-348	-55
Kassaflöde från investeringsverksamheten		-939	2 963
Finansieringsverksamheten			
- Realisationsresultat från vädepapper		0	1 158
- Realisationsresultat från vädepapper genom arv		119	284
Kassaflöde från finansieringsverksamheten		119	1 442
Årets kassaflöde		7 504	21 174
Likvida medel vid årets början		38 487	17 314
Likvida medel vid årets slut		45 992	38 487

Balansräkning, tkr

	Not	2021-12-31	2020-12-31
Tillgångar			
Anläggningstillgångar			
Immateriella anläggningstillgångar			
Balanserade utgifter	8	112	577
Summa imm anläggningstillgångar		112	577
Materiella anläggningstillgångar			
Inventarier	9	394	109
Summa materiella anläggningstillgångar		394	109
Finansiella anläggningstillgångar			
Andra långfristiga fordringar	10	51	51
Summa fin anläggningstillgångar		51	51
Summa anläggningstillgångar		557	737
Omsättningstillgångar			
Kortfristiga fordringar			
Kundfordringar		1 953	26
Övriga fordringar	11	505	232
Förutbetalda kostnader och upplupna intäkter	12	2 902	3 075
Summa kortfristiga fordringar		5 360	3 333
Kortfristiga placeringar	13	26 512	25 288
Kassa och bank		45 992	38 487
Summa omsättningstillgångar		77 864	67 108
Summa tillgångar		78 422	67 845
Eget kapital och skulder			
Eget kapital			
Balanserat resultat		64 599	48 618
Summa eget kapital		64 599	48 618
Kortfristiga skulder			
Leverantörsskulder		5 130	6 979
Skuld erhållna ej nyttjade bidrag	14	2 520	7 053
Övriga skulder		974	773
Upplupna kostnader och förutbetalda intäkter	15	5 198	4 421
Summa kortfristiga skulder		13 822	19 227
Summa eget kapital och skulder		78 422	67 845

NOTER

Not 1 Redovisningsprinciper

Bris redovisnings- och värderingsprinciper överensstämmer med årsredovisningslagen, BFNAR 2012:1 (K3), och Giva Sveriges styrande riktlinjer för årsredovisning. Redovisningsprinciperna är oförändrade gentemot föregående år.

RESULTATRÄKNINGEN

Verksamhetsintäkter

Gåvor redovisas som huvudregel som intäkt när de erhålls. Bidrag redovisas som intäkt när villkoren för att erhålla bidraget har uppfyllts. Erhållna bidrag redovisas som skuld till dess villkoren för att erhålla bidraget uppfylls. Bidrag som erhållits för att täcka vissa kostnader redovisas samma räkenskapsår som den kostnad bidraget är avsett att täcka.

När Bris tar emot en tillgång eller en tjänst som har ett värde utan att ge tillbaka motsvarande värde i utbyte är det en gåva eller ett erhållt bidrag. Om tillgången eller tjänsten erhålls därför att Bris uppfyllt eller kommer att uppfylla vissa villkor och om Bris har en skyldighet att återbetala till motparten om villkoren inte uppfylls är det ett erhållt bidrag. Är det inget bidrag är det en gåva.

Gåvor som utgörs av annat än kontanta medel värderas till marknadsvärdet vid gåvotillfället. Erhållna gåvor redovisas netto, det vill säga efter avdrag för de direkta kostnader som kan uppkomma vid försäljning av en tillgång.

Medlemsintäkter avser inbetalning av medlemsavgift från organisationens medlemmar. Avgiften periodiseras inte, utan intäktsförs vid inbetalning. Medlemsavgiften bestäms av kongressen. Intäkter under rubriken "Nettoomsättning" avser i första hand kurs- och konferensavgifter vid utbildningar som organisationen anordnar, som är en del av ändamålet med verksamheten att sprida kunskap och information.

Verksamhetskostnader

Kostnaderna för verksamheten har delats upp i enlighet med Giva Sveriges styrande riktlinjer för årsredovisning i ändamåls-, insamlings- och administrationskostnader.

Ändamålskostnader avser kostnader som har direkt samband med att uppfylla Bris ändamål enligt dess stadgar. Det omfattar kostnader för stödverksamheten, projekt, kommunikation/opinion/påverkan samt kunskapsspridning.

Insamlingskostnader är sådana kostnader vars syfte är att generera externa intäkter i form av insamlade medel och gåvor från privatpersoner och företag.

Administrationskostnader omfattar revision, samt kostnader förknippade med förtroendemannaorganisationen, till exempel kongressen samt central administration och ledning för hela organisationen. Arbete med bidrags- och projektansökningar ingår också i administrationskostnaderna.

Gemensamma kostnader för bland annat data, telefoni och viss administration har fördelats ut på de olika delarna i förhållande till antalet anställda inom respektive verksamhetsområde samt resursutnyttjande.

Alla organisationens leasingavtal redovisas som operationella, det vill säga leasingavgiften redovisas linjärt över leasingperioden.

Löpande ersättningar till anställda i form av löner, sociala avgifter och liknande kostnadsförs i takt med att de anställda utför tjänster.

BALANSRÄKNINGEN

Eget kapital

I de fall när givare eller donator bestämt att medel ska användas till särskilda ändamål, eller styrelsen beslutat att medel ska användas på ett särskilt sätt, klassificeras dessa som ändamålsbestämda medel. Dessa redovisas som en del av eget kapital i balansräkningen. När organisationen belastas med kostnader för ändamålet redovisas dessa i resultaträkningen. Upplösning sker därefter av för ändamålet avsatta medel under eget kapital med motsvarande belopp.

Materiella och immateriella anläggningstillgångar

Materiella och immateriella anläggningstillgångar värderas till anskaffningsvärde minskat med avskrivningar enligt plan. Bidrag som hänför sig till en anskaffning av en anläggningstillgång minskar anskaffningsvärdet. Avskrivning sker linjärt över tillgångens beräknade nyttjandeperiod. Balanserade utgifter för programvara och hemsida, samt inventarier, skrivs av under fem år. Inköp av datorer kostnadsförs direkt.

Omsättningstillgångar

Fordringar upptas till det belopp som efter individuell prövning beräknas bli betalt. Kortfristiga innehav i aktier och andelar redovisas till det lägsta av anskaffningsvärdet eller marknadsvärdet vid balansdagen. Vid värderingen tillämpas portföljmetoden (kollektiv värdering).



## Övrigt

Om inte annat anges är alla belopp angivna i tusentals kronor.

**Not 2 Uppskattningar och bedömningar**

Det finns inga bedömningar som har betydande effekt på de redovisade beloppen i årsredovisningen. Det finns heller ingen osäkerhet i uppskattningarna som innebär en betydande risk för väsentliga justeringar av värden i balansräkningen under nästa år.

**Not 3 Insamlade medel****Gåvor som inte redovisats i resultaträkningen**

Vissa gåvor är svåra att värdera och redovisas inte i resultaträkningen. Det gäller till exempel annonsutrymme och konsulttjänster. Nedan har vi uppskattat värdet av de gåvor som inte redovisats i resultaträkningen.

	2021	2020
Gåvor som redovisats i resultaträkningen		
Insamlade medel		
Allmänheten	30 297	26 617
Företag*	31 094	30 910
Postkodlotteriet	11 000	10 000
Andra organisationer	0	1
Externa stiftelser och fonder	5 483	4 028
Summa	77 874	71 556

\*) Ehhällina tjänster från Comvig/Tele2 har redovisats som en intäkt i resultaträkningen till ett värde om totalt 0 kr (235 tkr, 2020).

	2021	2020
Insamlade medel (uppskattade belopp)		
Annonser och byråarvoden	3 120	3 610
Övrigt	730	570
Summa insamlade medel	3 850	4 180

	2021	2020
Bidrag som redovisats som intäkt		
<i>Insamlade medel</i>		
Familjen Erling Perssons stiftelse	5 255	1 217
Projektbidrag från Postkodlotteriet	576	1 419
Andra organisationer	6	87
Summa insamlade medel	5 837	2 723

	2021	2020
<i>Offentliga bidrag</i>		
Allmänna arvsfonden	5 924	701
Socialstyrelsen	13 457	7 474
Folkhälsomyndigheten	2 834	2 500
Övriga statliga bidrag	1 346	2 116
EU	601	0
Kommuner	5 290	6 158
Regioner/länsstyrelser	1 142	1 937
Summa offentliga bidrag	30 594	20 886
Summa bidrag	36 431	23 609

	2021	2020
Totala insamlade medel består av följande:		
Gåvor som redovisats i resultaträkningen	77 874	71 556
Gåvor som inte redovisats i resultaträkningen	3 850	4 180
Bidrag som redovisats som intäkt	5 837	2 723
<i>Summa insamlade medel</i>	87 561	78 459

**Not 4 Medelantalet anställda, personalkostnader och arvoden till styrelsen**

	2021	2020
Medelantalet anställda	87	73
Kvinnor	74	60
Män	13	13

Könsfördelning bland ledande befattningshavare	2021	2020
Antal kvinnor i styrelsen	7	7
Antal män i styrelsen	3	4
Antal kvinnor bland övriga ledande befattningshavare	7	7
Antal män bland övriga ledande befattningshavare	1	1

Uppgift om styrelsens deltagande på styrelsemöten under året	Antal möten		
	Närvarande	Ej närvarande	Totalt
Styrelsen under 2021			
Annabella Kraft (ordförande)	5	0	5
Ann Rask Samuelsson (f o m kongressen 2021)	2	0	2
Anders Lindmark	5	0	5
Carin Grundberg Sandell	5	0	5
Dietmar Molk (f o m kongressen 2021)	2	0	2
Helén Strömberg	5	0	5
Henrik Saxborn (f o m kongressen)	2	0	2
Rosie Linder (f o m kongressen 2021)	1	1	2
Sofie Edberg	3	2	5
Torbjörn Blomhage (f o m kongressen 2021)	2	0	2
Åsa Ekman	5	0	5
Jerker Lindsten (f o m kongressen 2021)	3	0	3
P-G Persson (f o m kongressen 2021)	3	0	3
Ulrika Rogland (f o m kongressen 2021)	2	1	3
Cecilia Carnefeldt (f o m kongressen 2021)	2	1	3

	2021	2020
Löner och andra ersättningar		
Styrelse	20	21
Generalsekreterare	1 069	997
Övriga anställda och uppdragstagare	42 235	34 483
Totala löner och ersättningar	43 325	35 501
Sociala kostnader	18 554	14 489
Varav pensionskostnader generalsekreteraren	259	229
Varav pensionskostnader övriga anställda	3 335	2 695

**Ideellt arbete**

Bris har under 2021 haft cirka 100 förtroendeposter, bland annat styrelseledamot, suppleanter, valberedning, regionråd och kongressombud. Utöver dessa förtroendeposter har ca 250 volontärer (ca 240, 2020) tillsammans med regionråden ideellt bidragit med informationsspridning vid olika events runt om i landet, administrativa volontäruppdrag samt uppdrag med insamlingsssyfte. Arvode och ersättning för förlorad arbetsinkomst har utbetalts till styrelsen om totalt 20 tkr (21 tkr, 2020). Värdet av övriga ideella insatser har inte redovisats i resultaträkningen.

**Avtal om avgångsvederlag**

Generalsekreteraren omfattas inte av lagen om anställningsskydd. Bris har träffat ett avtal med nuvarande generalsekreterare om en uppsägningstid på 6 månader vid uppsägning från arbetsgivarens sida.

**Not 5 Leasing**

Bris leasar framförallt fem kontorslokaler samt kontorsmaskiner. Kostnadsförda leasingavgifter uppgår till 4 157 tkr (3 958 tkr, 2020).

**Framtida leasingavgifter förfaller enligt följande:**

Avtalen om lokalhyror har olika slutdatum och sträcker sig som längst till 2024.

	2021	2020
Inom 1 år	4 673	3 999
1-5 år	6 294	9 290
Senare än 5 år	0	0
Summa	10 967	13 289

**Not 6 Ränteintäkter och liknande resultatposter**

	2021	2020
Utdelningar	0	10
Räntor	62	31
Realisationsresultat vid försäljningar	119	1 509
Summa	181	1 551

**Not 7 Räntekostnader och liknande resultatposter**

	2021	2020
Räntekostnader	0	-10
Realisationsresultat vid försäljning av värdepapper	0	-78
Summa	0	-88

**Not 8 Immateriella anläggningstillgångar**

	2021	2020
Balanserade utgifter för webb och medlemsregister		
Ingående anskaffningsvärde	2 690	2 690
Årets aktiverade utgifter	0	0
Utgående ackumulerade anskaffningsvärden	2 690	2 690
Ingående bidrag	-368	-368
Årets bidrag	0	0
Utgående ackumulerade bidrag	-368	-368
Netto anskaffningsvärde	2 322	2 322
Ingående avskrivningar	-1 745	-1 280
Årets avskrivning	-484	-484
Utgående ackumulerade avskrivningar	-2 209	-1 745
Utgående redovisat värde	112	576

**Not 9 Materiella anläggningstillgångar**

	2021	2020
Ingående anskaffningsvärde	1 171	1 116
Inköp	348	55
Ultrangering	-270	0
Utgående ackumulerade anskaffningsvärden	1 249	1 171
Ingående avskrivningar	-1 062	-1 015
Ultrangering	270	0
Årets avskrivning	-62	-47
Utgående ackumulerade avskrivningar	-854	-1 062
Utgående redovisat värde	394	109

**Not 10 Övriga långfristiga fordringar**

	2021	2020
Depositioner för hyreskontrakt		
Ingående anskaffningsvärde	51	51
Inbetalt	0	0
Utgående ackumulerade anskaffningsvärden	51	51
Utgående redovisat värde	51	51

**Not 11 Övriga fordringar**

	2021	2020
Nedlagda projektkostnader	504	228
Övriga fordringar	1	4
<b>Summa</b>	<b>505</b>	<b>232</b>

**Not 12 Förutbetalda kostnader och upplupna intäkter**

	2021	2020
Förutbetalda hyror	1 141	982
Upplupna intäkter	267	645
Övriga poster	1 494	1 448
<b>Summa</b>	<b>2 902</b>	<b>3 075</b>

**Not 14 Skuld erhållna ej utnyttjade bidrag**

	2021	2020
Erling-Perssons Stiftelse, projektbidrag	1 149	3 000
Allmänna arvsfonden, projektbidrag	0	655
Erhållna ej utnyttjade statliga bidrag	1 071	2 898
Övriga	300	501
<b>Summa</b>	<b>2 520</b>	<b>7 053</b>

**Not 15 Upplupna kostnader och förutbetalda intäkter**

	2021	2020
Semesterlöner	1 613	1 230
Upplupna sociala avgifter	1 706	1 312
Upplupna löner	592	359
Förutbetalda kommun- och regionbidrag	561	56
Övriga poster	726	1 463
<b>Summa</b>	<b>5 198</b>	<b>4 421</b>

**Not 13 Kortfristiga placeringar**

	2021	2021	2020	2020
	Bokfört värde	Markn.värde	Bokfört värde	Markn.värde
Nordea Global Stars Equity Fund	1 671	3 290	1 671	2 631
Nordea Emerging Stars	324	492	316	503
Nordea Inst. Aktieförvaltning	1 000	1 429	1 000	1 082
Nordea Hållbarhetsfond Aktier Global	1 321	1 739	1 321	1 302
SPP Emerging markets	688	785	688	736
Swedbank Robur Access Japan	83	91	83	82
Swedbank Robur Access Edge Sweden	460	625	460	503
Swedbank Robur Access Europa	625	749	625	595
Swedbank Robur Access USA	375	539	375	396
Swedbank Robur Global Impact	188	223	188	197
Swedbank Robur Transition Global	250	371	250	288
Swedbank Robur Transition Sweden	503	667	500	547
<b>Summa aktiefonder</b>	<b>7 486</b>	<b>11 002</b>	<b>7 476</b>	<b>8 861</b>
<b>Räntefonder</b>				
Inst. Räntefonden långa placeringar	3 998	4 009	3 998	4 063
Nordea Hållbarhetsfond Obl. Global Fund A growth	3 801	3 861	3 801	3 921
Nordea Stratega ränta	613	738		
SPP Obligationsfond	4 635	4 604	4 635	4 676
Swedbank Robur Cor Bond EUR IG	3 628	3 676	3 628	3 699
Swedbank Robur Räntefond kort	2 351	2 353	1 587	1 592
<b>Summa räntefonder</b>	<b>19 026</b>	<b>19 241</b>	<b>17 649</b>	<b>17 952</b>
<b>Övriga</b>				
Brummer & Partners Multi-Strategy*			104	112
SPP Aktieindexfond Sverige A*			19	25
Skandia Cancerfonden*			40	56
<b>Summa övriga</b>			<b>0</b>	<b>192</b>
<b>Summa</b>	<b>26 512</b>	<b>30 243</b>	<b>25 288</b>	<b>27 005</b>

\*Aktier/fonder erhållna via arv.

**Stockholm, den dag som framgår av vår elektroniska underskrift****Annabella Kraft, Ordförande**

Signerat med Svenskt BankID 2022-04-27 08:25:12 UTC  
 Namn returnerat från Svenskt BankID: ANNA-BELLA KRAFT Datum  
 Annabella Kraft  
 annabella.kraft@gmail.com Leverskanal: E-post

**Anders Lindmark, Vice ordförande**

Signerat med Svenskt BankID 2022-04-27 08:28:27 UTC  
 Namn returnerat från Svenskt BankID: Anders Lindmark Datum  
 Anders Lindmark  
 Anders.Lindmark@bredband2.com Leverskanal: E-post

**Carin Grundberg Sandell**

Signerat med Svenskt BankID 2022-04-27 08:24:45 UTC  
 Namn returnerat från Svenskt BankID: CARIN GRUNDBERG SANDELL Datum  
 Carin Grundberg Sandell  
 cgrundbergsandell@gmail.com Leverskanal: E-post

**Helén Strömberg**

Signerat med Svenskt BankID 2022-04-27 08:28:31 UTC  
 Namn returnerat från Svenskt BankID: HELEN STROMBERG Datum  
 Helen Strömberg  
 helen.stromberg@um.se Leverskanal: E-post

**Ulrika Rogeland**

Signerat med Svenskt BankID 2022-04-28 07:15:31 UTC  
 Namn returnerat från Svenskt BankID: ULRIKA ROGLAND Datum  
 Ulrika Rogeland  
 ulrika@advokatrogland.se Leverskanal: E-post

**Åsa Ekman**

Signerat med Svenskt BankID 2022-04-27 08:23:50 UTC  
 Namn returnerat från Svenskt BankID: ÅSA EKMAN Datum  
 Åsa Ekman  
 info@saekman.com Leverskanal: E-post

**Magnus Jägerskog, Generalsekreterare**

Signerat med Svenskt BankID 2022-04-27 08:24:48 UTC  
 Namn returnerat från Svenskt BankID: MAGNUS JÄGERSKOG Datum  
 Magnus Jägerskog  
 magnus.jagerskog@bris.se Leverskanal: E-post

**P-G Persson**

Signerat med Svenskt BankID 2022-04-27 08:24:18 UTC  
 Namn returnerat från Svenskt BankID: Per-Gunnar Persson Datum  
 Per-Gunnar Persson  
 per-gunnar.persson@plattzer.se Leverskanal: E-post

**Cecilia Carnefeldt**

Signerat med Svenskt BankID 2022-04-27 08:26:20 UTC  
 Namn returnerat från Svenskt BankID: CECILIA CARNEFELDT Datum  
 Cecilia Carnefeldt  
 cecilia.carnefeldt@magnora.com Leverskanal: E-post

**Jerker Lindsten**

Signerat med Svenskt BankID 2022-04-27 08:24:47 UTC  
 Namn returnerat från Svenskt BankID: JERKER LINDSTEN Datum  
 Jerker Lindsten  
 jerkerlindsten@gmail.com Leverskanal: E-post

**Sofie Edberg**

Signerat med Svenskt BankID 2022-04-27 08:24:22 UTC  
 Namn returnerat från Svenskt BankID: SOFIE EDBERG Datum  
 Sofie Edberg  
 sedberg@hotmail.se Leverskanal: E-post

Vår revisionsberättelse har lämnats den dag som framgår av våra elektroniska underskrifter

**Therese Hedberg, Auktoriserad revisor**

Signerat med Svenskt BankID 2022-05-09 12:23:41 UTC  
 Namn returnerat från Svenskt BankID: Therese Anna Josefina Hedberg Datum  
 Therese Hedberg  
 therese.hedberg@pwc.com Leverskanal: E-post

**Erik Albenius, Auktoriserad revisor**

Signerat med Svenskt BankID 2022-05-09 07:30:16 UTC  
 Namn returnerat från Svenskt BankID: Erik Albenius Datum  
 Erik Albenius  
 erik.albenius@pwc.com Leverskanal: E-post



# REVISIONSBERÄTTELSE

Till kongressen i Bris - Barnens rät i samhället, org.nr 802013-3420

## RAPPORT OM ÅRSREDOVISNINGEN

### Uttalanden

Vi har utfört en revision av årsredovisningen för Bris - Barnens rät i samhället för år 2021.

Enligt vår uppfattning har årsredovisningen upprättats i enlighet med årsredovisningslagen och ger en i alla väsentliga avseenden rättvisande bild av föreningens finansiella ställning per den 31 december 2021 och av dess finansiella resultat och kassaflöde för året enligt årsredovisningslagen. Förvaltningsberättelsen är förenlig med årsredovisningens övriga delar.

Vi tillstyrker därför att kongressen fastställer resultaträkningen och balansräkningen för föreningen.

### Grund för uttalanden

Vi har utfört revisionen enligt International Standards on Auditing (ISA) och god revisionssed i Sverige. Vårt ansvar enligt dessa standarder beskrivs närmare i avsnittet *Revisorns ansvar*.

Vi är oberoende i förhållande till föreningen enligt god revisorssed i Sverige och har i övrigt fullgjort vårt yrkesetiska ansvar enligt dessa krav.

Vi anser att de revisionsbevis vi har inhämtat är tillräckliga och ändamålsenliga som grund för våra uttalanden.

### Annan information än årsredovisningen

Den andra informationen består av Verksamhetsberättelse 2021 som vi inhämtade före datumet för denna revisionsberättelse. Det är styrelsen och generalsekreteraren som har ansvaret för den andra informationen.

Vårt uttalande avseende årsredovisningen omfattar inte denna information och vi gör inget uttalande med bestyrkande avseende denna andra information.

I samband med vår revision av årsredovisningen är det vårt ansvar att läsa den information som identifieras ovan och överväga om informationen i väsentlig utsträckning är oförenlig med årsredovisningen. Vid denna genomgång beaktar vi även den kunskap vi i övrigt inhämtat under revisionen samt bedömer om informationen i övrigt verkar innehålla väsentliga felaktigheter.

Om vi, baserat på det arbete som har utförts avseende denna information, drar slutsatsen att den andra informationen innehåller en väsentlig felaktighet, är vi skyldiga att rapportera detta. Vi har inget att rapportera i det avseendet.

### Styrelsens och generalsekreterarens ansvar

Det är styrelsen och generalsekreteraren som har ansvaret för att årsredovisningen upprättas och att den ger en rättvisande bild enligt årsredovisningslagen. Styrelsen och generalsekreteraren ansvarar även för den interna kontroll som de bedömer är nödvändig för att upprätta en årsredovisning som inte innehåller några väsentliga felaktigheter, vare sig dessa beror på oegentligheter eller på misstag.

Vid upprättandet av årsredovisningen ansvarar styrelsen och generalsekreteraren för bedömningen av föreningens förmåga att fortsätta verksamheten. De upplyser, när så är tillämpligt, om förhållanden som kan påverka förmågan att fortsätta verksamheten och att använda antagandet om fortsatt drift.

Antagandet om fortsatt drift tillämpas dock inte om styrelsen och generalsekreteraren avser att likvidera föreningen, upphöra med verksamheten eller inte har något realistiskt alternativ till att göra något av detta.

### Revisorns ansvar

Vi har utfört revisionen enligt International Standards on Auditing (ISA) och god revisionssed i Sverige. Våra mål är att uppnå en rimlig grad av säkerhet om huruvida årsredovisningen som helhet inte innehåller några väsentliga felaktigheter, vare sig dessa beror på oegentligheter eller på misstag, och att lämna en revisionsberättelse som innehåller våra uttalanden. Rimlig säkerhet är en hög grad av säkerhet, men är ingen garanti för att en revision som utförs enligt ISA och god revisionssed i Sverige alltid kommer att upptäcka en väsentlig felaktighet om en sådan finns. Felaktigheter kan uppstå på grund av oegentligheter eller misstag och anses vara väsentliga om de enskilt eller tillsammans rimligen kan förväntas påverka de ekonomiska beslut som användare fattar med grund i årsredovisningen.

Som del av en revision enligt ISA använder vi professionellt omdöme och har en professionellt skeptisk inställning under hela revisionen. Dessutom:

- identifierar och bedömer vi riskerna för väsentliga felaktigheter i årsredovisningen, vare sig dessa beror på oegentligheter eller på misstag, utformar och utför granskningsåtgärder bland annat utifrån dessa risker och inhämtar revisionsbevis som är tillräckliga och ändamålsenliga för att utgöra en grund för våra uttalanden. Risker för att inte upptäcka en väsentlig felaktighet till följd av oegentligheter är högre än för en väsentlig felaktighet som beror på misstag, eftersom

## revisionsberättelse

oegentligheter kan innefatta agerande i maskopi, förfalskning, avsiktliga utelämnanden, felaktig information eller åsidosättande av intern kontroll.

- skaffar vi oss en förståelse av den del av föreningens interna kontroll som har betydelse för vår revision för att utforma granskningsåtgärder som är lämpliga med hänsyn till omständigheterna, men inte för att uttala oss om effektiviteten i den interna kontrollen.
- utvärderar vi lämpligheten i de redovisningsprinciper som används och rimligheten i styrelsens och generalsekreterarens uppskattningar i redovisningen och tillhörande upplysningar.
- drar vi en slutsats om lämpligheten i att styrelsen och generalsekreteraren använder antagandet om fortsatt drift vid upprättandet av årsredovisningen. Vi drar också en slutsats, med grund i de inhämtade revisionsbevisen, om huruvida det finns någon väsentlig osäkerhetsfaktor som avser sådana händelser eller förhållanden som kan leda till betydande tvivel om föreningens förmåga att fortsätta verksamheten. Om vi drar slutsatsen att det finns en väsentlig osäkerhetsfaktor, måste vi i revisionsberättelsen fästa uppmärksamheten på upplysningarna i årsredovisningen om den väsentliga osäkerhetsfaktorn eller, om sådana upplysningar är otillräckliga, modifiera uttalandet om årsredovisningen. Våra slutsatser baseras på de revisionsbevis som inhämtas fram till datumet för revisionsberättelsen. Dock kan framtida händelser eller förhållanden göra att en förening inte längre kan fortsätta verksamheten.
- utvärderar vi den övergripande presentationen, strukturen och innehållet i årsredovisningen, däribland upplysningarna, och om årsredovisningen återger de underliggande transaktionerna och händelserna på ett sätt som ger en rättvisande bild.

Vi måste informera styrelsen om bland annat revisionens planerade omfattning och inriktning samt tidpunkten för den. Vi måste också informera om betydelsefulla iakttagelser under revisionen, däribland eventuella betydande brister i den interna kontrollen som vi identifierat.

## RAPPORT OM ANDRA KRAV ENLIGT LAGAR OCH ANDRA FÖRFATTNINGAR

### Uttalande

Utöver vår revision av årsredovisningen har vi även utfört en revision av styrelsens förvaltning för

Bris - Barnens rät i samhället för år 2021. Vi tillstyrker att kongressen beviljar styrelsens ledamöter ansvarsfrihet för räkenskapsåret.

### Grund för uttalande

Vi har utfört revisionen enligt god revisionssed i Sverige. Vårt ansvar enligt denna beskrivs närmare i avsnittet

Revisorns ansvar. Vi är oberoende i förhållande till föreningen enligt god revisorssed i Sverige och har i övrigt fullgjort vårt yrkesetiska ansvar enligt dessa krav.

Vi anser att de revisionsbevis vi har inhämtat är tillräckliga och ändamålsenliga som grund för vårt uttalande.

### Styrelsens ansvar

Det är styrelsen som har ansvaret för förvaltningen.

### Revisorns ansvar

Vårt mål beträffande revisionen av förvaltningen, och därmed vårt uttalande om ansvarsfrihet, är att inhämta revisionsbevis för att med en rimlig grad av säkerhet kunna bedöma om någon styrelseledamot i något väsentligt avseende företagit någon åtgärd eller gjort sig skyldig till någon försummelse som kan föranleda ersättningskyldighet mot föreningen.

Rimlig säkerhet är en hög grad av säkerhet, men ingen garanti för att en revision som utförs enligt god revisionssed i Sverige alltid kommer att upptäcka åtgärder eller försummelser som kan föranleda ersättningskyldighet mot föreningen.

Som en del av en revision enligt god revisionssed i Sverige använder vi professionellt omdöme och har en professionellt skeptisk inställning under hela revisionen. Granskningen av förvaltningen grundar sig främst på revisionen av räkenskaperna. Vilka tillkommande granskningsåtgärder som utförs baseras på vår professionella bedömning med utgångspunkt i risk och väsentlighet. Det innebär att vi fokuserar granskningen på sådana åtgärder, områden och förhållanden som är väsentliga för verksamheten och där avsteg och överträdelser skulle ha särskild betydelse för föreningens situation. Vi går igenom och prövar fattade beslut, beslutsunderlag, vidtagna åtgärder och andra förhållanden som är relevanta för vårt uttalande om ansvarsfrihet.

Stockholm den dag som framgår av våra elektroniska underskrifter

### Therese Hedberg, Auktoriserad revisor

Signerat med Svenskt BankID	2022-05-09 12:22:03 UTC
Namn returnerat från Svenskt BankID: Therese Anna Josefina Hedberg	Datum
Therese Hedberg	Leveranskanal: E-post

### Erik Albenius, Auktoriserad revisor

Signerat med Svenskt BankID	2022-05-09 07:29:45 UTC
Namn returnerat från Svenskt BankID: Erik Albenius	Datum
Erik Albenius	Leveranskanal: E-post

# BRIS EFFEKTRAPPORT 2021

HIT GÅR PENGARNA  
VI SAMLAR IN

**B**arnens rätt i samhället (Bris) är en rörelse för barnets rättigheter som växer. I 50 år har vi kämpat för ett bättre samhälle för barn. Genom att stödja barn och unga, mobilisera samhället och påverka beslutsfattare arbetar vi för att stärka barnets rättigheter i praktiken.

2021 har varit ett historiskt år för Bris. Sedan mars månad håller Bris nationella stödlinje 116 111 öppet dygnet runt i chatt och telefon. Och under året öppnade Bris också 5 Brismottagningar i Stockholm, Göteborg, Malmö, Linköping och Umeå, dit barn och familjer kan komma för att träffa en kurator för stöd i utsatta situationer. Bris fyllde också 50 år och uppmärksammade ett halvt sekels arbete för barnets mänskliga rättigheter.

Bris verksamhet är helt beroende av gåvor från privatpersoner, företag, stiftelser och myndigheter. Bris möjlighet att stötta barn och att arbeta för att stärka barnets rättigheter står i direkt relation till de insamlade medlen och varje krona gör skillnad i verksamheten. Bris är politiskt och religiöst obunden. All vår verksamhet utgår från FN:s konvention om barnets rättigheter, barnkonventionen.

Alla organisationer som samlar in pengar från allmänheten ska öppet redovisa vad pengarna används till. Därför gör Bris varje år en effektrapport som visar vilken nytta Bris gör. Bris följer de kvalitetskrav som Frivilligorganisationernas insamlingsråd (FRII) sätter upp. Enligt FRII ska effektrapporten vara tydlig, tillgänglig och öppen. Alla uppgifter ska vara verifierbara och kunna styrkas. Detta är Bris effektrapport för 2021.

Om du har frågor om något i rapporten kan du kontakta Bris via mejl: [info@bris.se](mailto:info@bris.se) eller telefon: 08-598 888 00.

Om du är 18 år eller yngre och behöver någon att prata med kan du kontakta Bris på telefon 116 111 eller mejla och chatta via [bris.se](https://www.bris.se), alla dagar, dygnet runt. Bris finns också på Facebook, Twitter, Instagram, LinkedIn och på Youtube. Följ oss gärna där!

## VAD VILL BRIS UPPNÅ?

Bris syfte är att stärka barnets rättigheter genom att stödja barn utifrån barnets behov, mobilisera samhället och påverka beslutsfattare genom att göra barns röster hörda. På så sätt skapas ett bättre samhälle för alla, där barn får rätt stöd och vuxna agerar för barnets bästa.

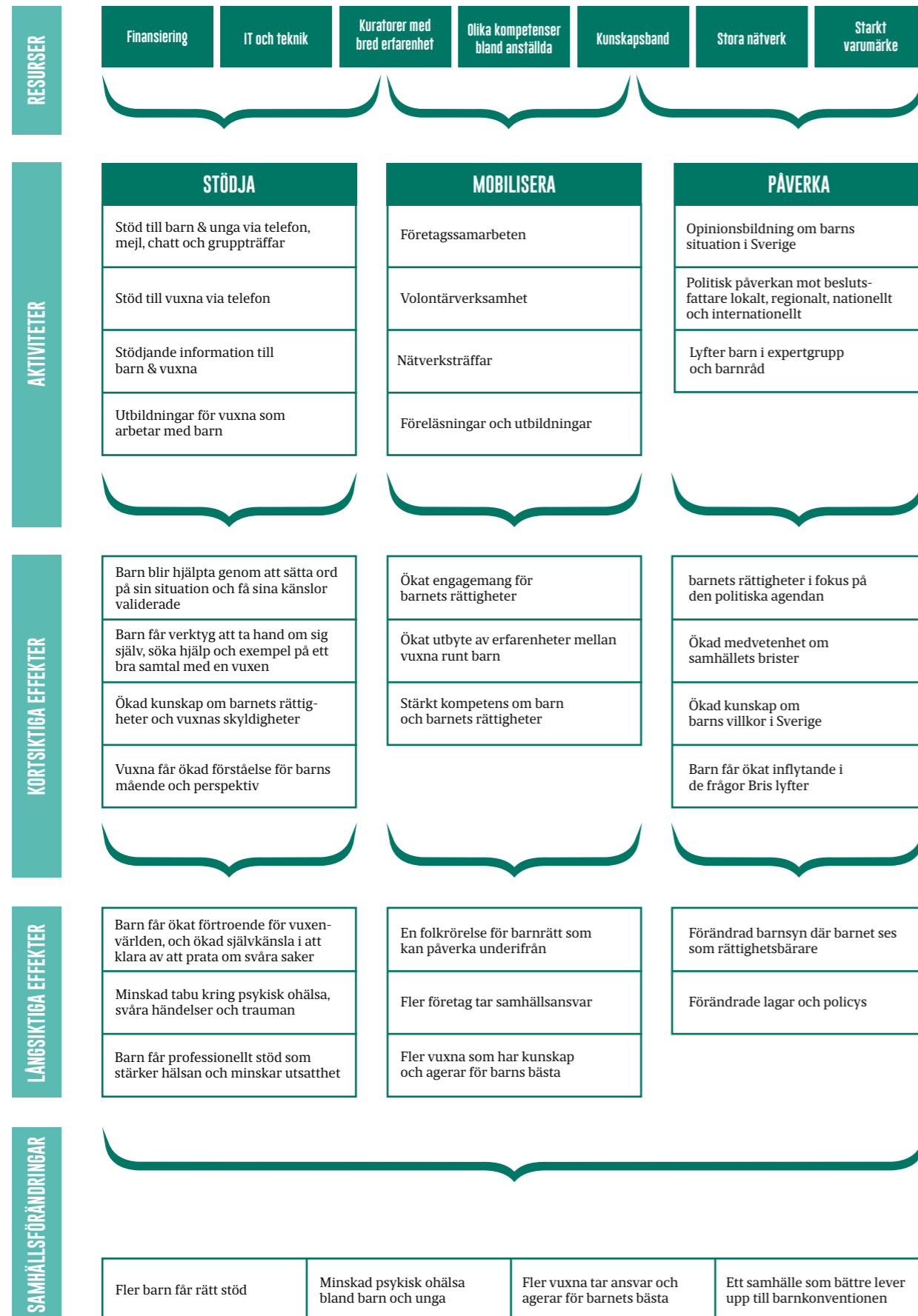
Bris gör det genom att:

- Stödja barn och unga via chatt, mejl, telefon och individuellt och i grupp på Brismottagningar. Samtalen kan lindra ensamhet, oro och ångest här och nu, och ge dem verktyg att ta hand om sig själva och söka vidare hjälp. Många gånger är det första gången barnen sätter ord på sin situation och har ett bra samtal med en vuxen om sina känslor, vilket i längden kan öka tilliten till vuxenvärlden.
- Stödja, utbilda och ge information till vuxna i barns närhet. På så sätt får vuxna en större förståelse för barnets mående och perspektiv och kunskapen om barnets rättigheter och vuxnas skyldigheter ökar.
- Skapa en stark rörelse för barnets rättigheter genom kunskapsspridning, nätverksträffar och volontärverksamhet där kunskap och erfarenheter utbyts. Även partnerskap med företag ökar engagemanget för barnets rättigheter bland anställda och driver företagen att ta sitt samhällsansvar.
- Vara en modig och outtröttlig röst för att försvara och stärka barnets rättigheter. Bris 50 år långa erfarenhet av att lyssna på barn gör oss till en trovärdig budskapsbärare. Genom att sprida kunskap till beslutsfattare och skapa opinion kan vi på lång sikt skapa attitydförändringar i samhället, där barnet ses som en rättighetsbärare och lagar formas därefter.

Bris vision är ett samhälle där barnets rättigheter tillgodoses.

På bilden på nästa sida finns en översikt över hur Bris verksamhet arbetar med förändring i samhället, både på lång och kort sikt.





**I VILKET ORGANISATORISKT SAMMANHANG VERKAR BRIS?**

Bris är den ledande folkrörelsen för barnets rättigheter i Sverige. I 50 år har vi kämpat för att förändra barns livssituation och förbättra samhället.

Bris historia börjar i mars 1971 när en treårig flicka dödas av sin styvpappa. Flickans död leder till starka reaktioner, bland annat görs en utställning på Kulturhuset i Stockholm med svartvita bilder på barn som utsatts för vuxnas våld. Barnboksförfattaren Gunnel Linde och journalisten Berit Hedeby, som tillsammans arrangerar utställningen, ber engagerade vuxna om stöd för att stärka barnets rättigheter. I september 1971 bildas så organisationen Bris (Barnens Rätt i Samhället). Resultatet blir en rörelse som plogar väg för det första förbudet mot barnaga i världen. 1980 startar Barnens hjälptelefon som ett direkt stöd till barn och unga som är ensamma eller upplever våld. Idag sker stödet framförallt via digitala kanaler, som chatt och mejl. Målet för organisationen är detsamma som vid starten 1971, att stärka barnets rättigheter.

**STÖDJA**

Bris är till för de barn som är mest utsatta i vårt samhälle. Vi arbetar för att varje barn ska kunna känna hopp inför framtiden och en tro på positiv förändring. Bris erbjuder professionellt stöd till alla barn under 18 år utifrån barnets behov, dygnet runt via chatt, telefon och mejl, och individuellt och i stödgrupper för barn i särskilt utsatta situationer. Bris ger också indirekt stöd till barn genom att stötta vuxna i frågor om barn och unga och föräldraskap.

**116 111 – ett europeiskt hjälpnummer**

Bris är Sveriges nationella stödlinje för barn och unga, och erbjuder professionellt samtalsstöd via chatt, mejl och telefon dygnet runt, året runt. 116 111 är ett europeiskt hjälpnummer som går till den organisation i varje land med kunskap och resurser att hjälpa barn som behöver stöd. I Sverige är Bris den officiella 116 111-linjen. Bris erbjuder kurativa samtal via chatt, mejl och telefon. Barn som kontaktar Bris är anonyma om de vill och samtalet syns inte på telefonräkningen. Alla som svarar på samtal är utbildade kuratorer med erfarenhet av stödsamtal med barn och unga i kris.

Under 2021 hade Bris 41 667 kurativa samtal med barn och unga. Det vanligaste ämnet var psykisk ohälsa, följt av familj och familjekonflikter, samt våld, övergrepp och kränkningar. Mer statistik finns i Bris årsrapport, som hittas på [bris.se](http://bris.se).

Bris ingår i CHI (Child Helpline International), ett globalt

nätverk med 167 hjälplinjer för barn i 140 länder. Bris är den enda svenska organisationen med medlemskap i CHI.

**Brismottagningar – ett direkt stöd till barn i utsatta situationer**

Sedan 2021 erbjuder Bris ett nära och anpassat stöd till barn och unga på våra Brismottagningar i Stockholm, Göteborg, Malmö, Linköping och Umeå. Stödverksamheten här vänder sig till barn och unga i särskilt utsatta situationer. Till exempel barn som bor i familjehem, har en förälder som har ett beroende eller har psykisk ohälsa, barn som lever med våld och barn som varit med om krig eller har befunnit sig på flykt. Stöd ges alltid på uppdrag av barnet själv, men kan involvera fler personer i barnets närhet och även myndighetskontakter.

Stödet är anpassat efter barnets individuella behov och för att minska risken att barn i en svår livssituation faller mellan samhällets stolar. Bris kan erbjuda stödsamtal, hjälpa till att hitta strategier framåt och hjälpa barnet att komma i kontakt med andra relevanta samhällsaktörer.

På varje Brismottagning arbetar kuratorer som tillsammans med barnet kan hitta sätt att förändra det jobbiga. Det kan vara genom individuella samtal, genom familjesamtal eller att de som arbetar på Brismottagningen kan följa med barnet på möten med till exempel socialtjänsten, skolan eller sjukvården. Det kan också handla om att hjälpa och guida barn vidare till rätt insatser utifrån barnets behov. På Brismottagningar erbjuds professionellt stöd, men inte vård eller behandling.

**Stödgrupper – för barn och familjer i utsatta situationer**

Bris arbetar nära och stödjer barn och familjer i särskilt utsatta situationer genom gruppstöd. Att arbeta i stödgrupper innebär att barnet, tillsammans med andra i en liknande situation, kan dela erfarenheter och få stöd under trygga förhållanden. Stödgrupper är ett sätt att förebygga psykisk ohälsa på kort och på lång sikt. Bris använder metoder som är beprövade, som bygger på forskning och som fungerar. Till gruppstödet kopplas också individuellt stöd utifrån det enskilda barnets behov.

Idag erbjuder Bris gruppstöd till barn och familjer där en förälder begått självmord, till familjehemsplacerade barn, barn med erfarenhet av flykt, och barn till föräldrar med psykisk ohälsa eller aktivt missbruk. Under 2021 har Bris även erbjudit stödgrupper online för familjehemsplacerade barn och barn med vuxna som dricker för mycket eller mår psykiskt dåligt (Grubbel). Bris gruppstöd arbetar även för att stärka nätverken runt barnen, genom exempelvis familjeinriktade insatser där även föräldrar ges stöd, och genom information och föreläsningar till vuxna runt barnen i gruppstödet.

### MOBILISERA

Bris är en rörelse för barnets rättigheter. Vi arbetar ständigt för att förändra samhället så att barn kan växa upp i frihet och trygghet. 2021 har Bris hörts och synts och hörts i allt från internationella sammanhang till lokala möten på stan.

### Folkrörelsen för ett bättre samhälle för barn

Bris är en växande medlemsorganisation med 6 100 medlemmar (december 2021). Medlemmarna är en viktig kraft för att sprida kunskap om Bris. Bris medlemmar och volontärer sprider information och kunskap om barnets rättigheter i hela Sverige. Vartannat år hålls en kongress, som är Bris högsta beslutande organ där de viktigaste besluten tas. Kongressen väljer Bris styrelse som är ytterst ansvarig för verksamheten. Att vara medlem i Bris kostar bara 360 kronor och är ett sätt att stödja Bris verksamhet och ställa sig bakom arbetet att stärka barnets rättigheter. För barn är medlemskap gratis fram till 18-årsdagen.

### Bris nätverk – mötesplatsen för barnets rättigheter

Bris nätverk är en samlingsplats för yrkesverksamma som idag samlar över 6 400 personer. Under 2021 hölls nätverksträffar för Bris 5 regioner med föreläsningar och erfarenhetsutbyte. Målsättningen är att genom nätverket sprida kunskap om barnrätt och vuxnas handlingsberedskap när ett barn far illa eller på annat sätt behöver stöd.

### Utbildning för professionella

Via Brisakademin ger Bris utbildningar och föreläsningar till professionella om barnrätt och om metoder för att stödja barn och familjer, såväl öppna utbildningar som uppdragsutbildningar i hela landet. Bris erbjuder till exempel grundutbildningar om barnkonventionen, metodutbildning och workshops om barns delaktighet. Dessutom har Bris en rad metodutbildningar och gruppledarutbildningar, bland annat i stödgrupper riktade till nyanlända föräldrar, till barn till föräldrar som separerat, och till barn som flytt till Sverige.

### PÅVERKA

Bris verksamhet handlar också om att påverka besluts-

fattare för att på så sätt bidra till att stärka barnets rättigheter. Bris bedriver ett strategiskt opinions- och påverkansarbete med fokus på beslutsfattare och myndigheter, och arbetar också för att nå ut till allmänheten för att hela samhället ska ha bättre kunskap om barnets rättigheter och kunna bidra till att de tillgodoses. Bris deltar i referensgrupper och politikermöten, skriver rapporter och remisser och bidrar med expertis. Genom att göra barns röster hörda, samt bidra med analys och åtgärdsförslag, arbetar Bris för att stärka barnets rättigheter på alla samhällets arenor. Ett stort fokus under 2021 har legat på att belysa det faktum att barn fortfarande upplever våld i alldeles för stor utsträckning. I början av 2021 släppte Bris årsrapporten "Första året med pandemin" som belyste konsekvenserna för barn under coronapandemin, både konsekvenser för den psykiska hälsan, och för våld och utsatthet.

### Bris långsiktiga plan – så vi vill nå våra mål

I maj 2021 höll Bris kongress och en ny långsiktig plan för åren 2021-2025 antogs, "För alla barn alltid". Det är den första planen för en ny 50-årsperiod och ett svar på barns livssituation idag.

#### Bris ska:

- Finnas där barn finns
- Ha en stark regional närvaro
- Verka för att samhället ska tillgodose barnets rättigheter
- Finnas till för alla barn, alltid
- Vara en inkluderande rörelse

Den långsiktiga planen bryts ner i årliga verksamhetsplaner som beskriver hur målen för året ska uppnås. Uppföljning sker varje månad. Barn, medlemmar, förtroendevalda och anställda på Bris har varit delaktiga i arbetet. Det är kongressen som fattar beslut om Bris långsiktiga plan.

### VILKEN KAPACITET OCH VILKET KUNNANDE HAR BRIS FÖR ATT UPPNÅ VÅRA MÅL?

Bris är Sveriges främsta barnrättsorganisation med resurser att stödja barn, mobilisera samhället och påverka genom att göra barns röster hörda.

”

DET BÄSTA MED BRIS  
FÖR MIG  
HAR VARIT ATT  
JAG FÅTT LÄRA MIG HUR EN  
BRA VUXEN  
SKA BEMÖTA EN



### Högt kunnande

På Bris arbetar sakkunniga, stödgruppsledare, barnrättsjurist, kuratorer och andra med hög kompetens och stort kunskapsområde om barns livssituation. Barn är experter på sina egna liv. Bris arbetar därför med barns delaktighet och inflytande i verksamheten och i Bris påverkansarbete, bland annat i så kallade ”expertgrupper” med barn och unga.

Bris stödverksamhet bygger på beprövade samtalsmetoder och forskning. Samtliga kuratorer är socionomer eller psykologer och särskilt utbildade i samtalsmetodik via chatt, mejl och telefon. Bris har också samarbeten med Uppsala universitet, Gävle högskola och Karolinska Institutet, kopplat till Bris stödgruppsverksamhet. Bland annat beforskas Bris stödgrupper för familjer där en förälder har tagit sitt liv.

Bris styrelse består av ledamöter med stor erfarenhet från såväl internationellt människorättsarbete som ledarskap inom näringsliv och forskning. Ordförande för Bris styrelse är Annabella Kraft och generalsekreterare för organisationen är Magnus Jägerskog.

### Ekonomiska resurser

Bris verksamhet finansieras av gåvor från privatpersoner och företag, från det offentliga genom bidrag från exempelvis Socialstyrelsen och Folkhälsomyndigheten, och från regioner och kommuner, samt från stiftelser och organisationer som vill bidra till Bris arbete för långsiktig samhällsförändring. Det är tack vare detta stöd som Bris kan fortsätta att erbjuda stöd varje dag, dygnet runt, till barn som inte har någon annan vuxen att vända sig till, och arbeta för samhällsförändring.

Intäkter från företag är den enskilt största delen av Bris intäkter (35 procent). Svenska Postkodlotteriet är Bris största finansiär, som stöttat med 184 miljoner kronor de senaste 12 åren. Andra huvudpartners, såväl företag som stiftelser, är Allmänna arvsfonden, Erling-Perssons Stiftelse, Stenastiftelsen, Tim Bergling Foundation, Egmont Fonden, Volkswagen, Circle K, Telia, Fastighetsbyrå, Trygg Hansa, AstraZeneca och KappAhl.

Cirka 8900 personer skänker pengar till Bris genom

sitt månadsgivande. Snittgåvan ligger på ungefär 130 kronor. Under året har antalet månadsgivare ökat med 16 procent. Bidrag från allmänheten och medlemmar står tillsammans för 27 procent av den totala omsättningen. Stödet från EU, stat, kommuner och regioner motsvarar 26 procent.

Julen är en tid för medmänsklighet och den period som flest människor stödjer Bris. 2021 gick julkampanjen under konceptet ”För många barn är julen en enda lång väntan. På att den ska vara över.” som visade att julen inte är en glad högtid för alla barn, och att många längtar till att vardagen ska vara tillbaka. Över 10 miljoner kronor samlades sammanlagt in från privatpersoner och företag.

### Hit går pengarna

Målet är att varje insamlad krona ska göra så stor skillnad som möjligt. Av hundra kronor som skänks till Bris går 80 kronor direkt till ändamålet med att stärka barnets rättigheter genom att stödja, mobilisera och påverka. 15 kronor går till insamling för att kunna fortsätta finansiera verksamheten långsiktigt, endast 5 kronor går till administration.

Bris är medlem i Svensk insamlingskontroll och har ett 90-konto, vilket säkerställer att insamlade pengar går till ändamålet.

Mer om Bris ekonomi finns beskrivet i Bris årsredovisning som hittas på Bris.se eller i Bris årsberättelse.

### VAD HAR VI ÅSTADKOMMIT SÅ HÄR LÅNGT?

Bris vision är ett samhälle där varje barn känner till sina rättigheter och lever i ett samhälle där rättigheterna tillgodoses. Fortfarande är det fler barn som inte känner till barnkonventionen, än som gör det. Sverige var ett av de första länderna i världen som skrev under (ratificerade) barnkonventionen, och från den 1 januari 2020 är den svensk lag. Trots det lever inte Sverige upp till konventionens alla åtaganden. Det kan handla om att barn inte lyssnas till i beslut som rör dem, att vården inte är tillgänglig och ser olika ut för barn beroende på var barnet bor samt att skolan leder till en press och utslag-

ning för många barn, vilket inte är förenligt med barnets bästa. Mest allvarligt är att barn som befinner sig i de mest utsatta situationerna är den gruppen barn som får sina rättigheter kränkta allra oftast.

### Stödja barn – vad gör det för skillnad?

Bris gör skillnad för det enskilda barnet varje dag. Att våga ta steget mot ett bättre mående kan för många vara ett övermäktigt kliv. Bris kuratorer tar emot samtal från barn och unga, dygnet runt, året runt. Deras uppgift är att lyssna, stötta och stärka barnet, och hjälpa barnet vidare när det behövs.

Varje samtal utgår från barnets behov och sker på barnets villkor. Samtalen syftar till att barnet ska kunna hantera sin situation och få hopp om att en positiv förändring är möjlig. Bris vill också ge en positiv erfarenhet av att prata med en vuxen, då det är något som många barn som kontaktar Bris saknar. För en del barn är det första gången som barnet blir lyssnat på och taget på allvar. I närmare var fjärde samtal har Bris hänvisat barn vidare till hjälp av andra stödinstitutioner. I några fall har Bris kuratorer också företrätt barnet i kontakt med myndigheter i det Bris kallar uppdrag. Det kan exempelvis handla om att ta kontakt med socialtjänsten på uppdrag av barn som behöver stöd och skydd. På så sätt kan vårt arbete vara början på en långsiktig förändring av ett barns livssituation.

Kännedomen om Bris verksamhet bland barn och unga är hög, närmare 80 procent känner till Bris och att vi kan ge stöd i en jobbig situation <sup>1</sup>. Bris stöd når också allt fler barn. Samtalen har ökat under sex år i rad. 2021 var ökningen 32 procent jämfört med året innan, som en följd av att Bris utökade öppettiderna till dygnet runt och samtidigt ytterligare stärkt bemanningen. Under 2021 noteras markanta ökning av samtal som handlar om sexuella övergrepp, suicid och ätstörningar.

De flesta barn väljer att kontakta Bris via chatt. Det är ett kanalval som många barn känner sig bekväma med. Vissa frågor är också enklare att formulera i text än att prata om. Mejlen och chatten innebär också att barn kan skriva till Bris utan att det hörs. Bris har öppet när många andra

<sup>1</sup> Sifo-undersökning på uppdrag av Bris (2020)

<sup>2</sup> Sifo-undersökning på uppdrag av Bris (2020)

stödfunktioner i samhället, som exempelvis ungdomsmottagning och elevhälsa, har stängt.

Vuxna som känner oro för ett barn i sin närhet kan kontakta Bris vuxentelefon – om barn. Sedan 2019 bedriver Bris även en stödlinje för arabisktalande vuxna som har frågor om barn och föräldraskap, och sedan tidigare en särskild stödlinje för idrottsledare.

Flera av Bris gruppstödserbjödanden ger också riktat stöd till föräldrar och andra vuxna runt barn, till exempel till familjer där en förälder har tagit sitt liv, och till ny-anlända föräldrar. På Bris.se erbjuder Bris lättillgänglig information om vad du som vuxen kan göra för att stötta ett barn, och sidorna är välbesökta.

### Mobilisera samhället – vad gör det för skillnad?

Bris startade som en protest mot våld mot barn. Idag är Bris en hel rörelse som varje dag för en outtröttlig kamp för att skapa ett bättre samhälle för barn och unga. Medlemsrörelsen är grunden för folkrörelsen Bris, och Bris medlemmar och volontärer sprider engagemang och information om barnets rättigheter i hela landet. Under 2021 har engagemanget för Bris arbete fortsatt varit stort.

Bris nätverk är Sveriges största barnrättsnätverk för professionella som jobbar med barn. Genom att mobilisera vuxna som arbetar i barns vardag sprider Bris kunskap om barnets rättigheter, aktuell forskning och minskar avståndet mellan myndigheter, kommuner, organisationer och andra viktiga aktörer runt barn. Nätverket startade hösten 2016 och har idag över 6 400 medlemmar (sista december 2021). Grunden i nätverket är de nätverks-träffar som genomförs årligen. Arbetet utgår från Bris regioner.

Nästan samtliga vuxna i Sverige (99,9 procent) känner till Bris och 9 av av 10 känner till Bris mer än bara till namnet <sup>2</sup>. Det är unika siffror och resultatet av ett långsiktigt arbete med att lyfta frågor om barn och ungas livsvillkor. Genom att bli månadsgivare eller medlem i Bris kan vem som helst stötta verksamheten och göra en viktig skillnad för barn. Allt fler gör det. Under 2021 ökade antalet månadsgivare med 38 procent. Genom





att mobilisera fler som arbetar tillsammans för barnets rättigheter kan vi göra barndomen och samhället bättre för alla.

Bris tror att bättre samhälle för barn är möjligt. Gå med i kampen för en bättre barndom!

### Göra barns röster hörda – vad gör det för skillnad?

Bris är örat mot marken. Vi lyssnar på varje barn. Vi tar berättelserna vidare och förvandlar dem till nya lagar, bättre utbildad barn- och ungdomspersonal, tryggare miljöer och säkrare rättsprocesser.

Sedan coronapandemins start har Bris fördjupat samarbetet med myndigheter och andra samhällsaktörer för att dela Bris lägesbild av barns och ungas livssituation, och hur vi tillsammans kan lindra de negativa konsekvenserna.

I nästan fyra decennier har allt fler barn rapporterat att de mår sämre, är mer oroliga, har svårare att sova, oftare ont i magen. Vi har berättat om att allt fler unga skadar sig, har ångest och känner sig deprimerade. Medan självmorden minskar i samhället i stort minskar statistiken inte bland unga, tvärtom finns det grupper där antalet självmord ökar. Att bryta trenden med den psykiska ohälsan är en av Bris viktigaste frågor, och Bris har publicerat ett antal rapporter i ämnet. Under 2020-2021 har Bris deltagit som experter i den statliga utredningen "En sammanhållen god och nära vård för barn och unga", och även samarbetat med utredningen för att möjliggöra barns och ungas deltagande i utredningen. Genom enkäter och expertgrupper har 700 barn kommit delat sina erfarenheter och förslag.

Bris har under en lång tid lyft behovet av politisk vision och en nationell strategi för att motverka alla former av våld mot barn. År 2021 tillsattes en nationell utredning som ska fram en sådan strategi och Bris medverkar i utredningens expertgrupp. Bris har också genomfört en enkät bland barn och unga och delat information till utredningen både om barns egna röster om våld, och Bris samlade erfarenhet av att i 50 år ha arbetat mot alla former av våld mot barn.

### EFFEKTRAPPORT

#### Avslutning

Antalet kontakter till Bris ökar för varje år. Det vanligaste ämnet är psykisk ohälsa, men många samtal handlar också om våld, övergrepp och kränkningar, och om barnets

vardag i familjen och skolan. Barns utsatthet i skolan ökar och många barn upplever att vuxna inte ser, lyssnar eller förmår stötta.

Bris har under 2021 inlett en ny 50-årsperiod med en ny långsiktig plan och tagit flera historiska kliv i arbetet med att finnas för alla barn alltid.

- Bris har under 2021 stöttat fler barn, vuxna och familjer än någonsin i chatt, mejl, telefon, på Brismottagningar och i stödgrupper.
- Bris har utökat öppettiderna i den nationella stödlinjen 116111 för barn och unga till dygnet runt i chatt och telefon.
- Bris har öppnat 5 Brismottagningar dit barn kan komma och träffa en kurator för ett nära och individanpassat stöd i utsatta situationer.
- Bris har fyllt 50 år och uppmärksammat hur arbetet för att motverka alla former av våld mot barn tyvärr är lika viktigt idag som för 50 år sedan.
- Bris har deltagit i nätverk och samverkansmöten med myndigheter, beslutsfattare och civilsamhälle för att dela sina erfarenheter och kunskap om barns livssituation.
- Bris har särskilt mobiliserat och påverkat för att stärka rättigheterna för barn i särskilt utsatta situationer, som upplevt våld, som lider av psykisk ohälsa eller som är placerade i samhällets vård.
- Bris nätverk har fortsatt att växa och är, med över 6 400 medlemmar, Sveriges största mötesplats för barnrättsfrågor där vuxna som arbetar med barn stärks både nationellt och regionalt.
- Bris som folkrörelse är fortsatt stark med engagerade medlemmar och volontärer som kan sprida kunskapen om barns livsvillkor i Sverige.
- Bris har fortsatt stärka sin finansiering och Bris totala intäkter översteg 100 miljoner kronor. Och mycket mer.

Bris är helt beroende av gåvor från privatpersoner, företag och andra organisationer. Utan dessa bidrag kan vi inte bedriva den verksamhet vi gör idag. Vi lovar att göra största möjliga skillnad för varje insamlad krona. Det är vår förhoppning att den här rapporten ska ge en bild av vad de pengar som skänks till Bris gör för skillnad.

**Det är tack vare er vi kan göra den skillnad vi gör!**



# BRIS

bris.se  
givarservice@bris.se  
08-59 88 88 00  
Swish: 9015041  
Pg: 901504-1  
Facebook: facebook.se/BRIS  
Twitter: @BRISpress

BRIS VILL TACKA SINA HUVUDPARTNERS



KappAhl



TRYGG HANSA

EGMONT  
Fonden



STEN A OLSSONS  
STIFTELSE  
FÖR FORSKNING  
OCH KULTUR



ALLMÄNNA  
ARVSFONDEN

P  
ERLING-PERSSONS  
STIFTELSE

TIM  
BERGLING  
FOUNDATION