



Samrådsredogörelse

Program för detaljplan Tolvforsskogen
– en attraktiv hållbar och innovativ arbetsplats.

Samråd

Gävle kommun planerar för ett logistik- och verksamhetsområde i Tolvforsskogen.

Kommunen har under 2020-2022 tagit fram ett program för detaljplan enligt 5 kap 10§ PBL för att tydliggöra utgångspunkter och riktlinjer för kommande detaljplanearbete och även beskriva kommunens målsättning med det nya verksamhetsområdet.

Samrådets upplägg och resultat

Program för detaljplan Tolvforsskogen har varit ute på samråd under tiden 27 januari – 4 mars år 2022.

Kommunen tillgängliggjorde planhandlingarna via en särskild projekthemsida: www.gavle.se/tolvforsskogen där digitala planhandlingar beskrev planförslaget. Under samrådstiden kunde synpunkter lämnas via digital enkät, via en webbkarta samt via mail/brev till kommunstyrelsen.

Kommunen kungjorde samrådet i dagstidningar och i sociala medier, samt på kommunens stadstavor. Kommunen bjöd in fastighetsägare inom planområdet, samt 500 meter därifrån, till att delta i samrådet genom ett särskilt utskick. Myndigheter och andra organisationer bjöds in enligt sändlista samråd. Annonseringen via sociala medier innebar att ca 190 000 personer nåddes av information om samrådet.

Hemsidan besöktes ca 3600 gånger under samrådstiden. Samrådshandlingen (storymap) klickades 1100 gånger. Under samrådet inkom 124 svar på den digitala enkäten, 238 synpunkter via webbkartan och 36 skriftliga yttranden via mail/brev. Vissa enskilda har gått samman i gemensamma skrivningar till kommunen.

Den 10 februari hölls ett samrådsmöte för näringslivet där ca 30 personer deltog. Samma dag hölls ett möte för allmänheten och föreningar där ca 80 personer deltog. (Bilaga 1: 100222 Sammanfattning samrådsmöte).

Sammanfattning synpunkter

Av de myndigheter som svarat framgår önskemål om fortsatt samarbete inför ett genomförande av området. Länsstyrelsen lyfter behovet av gång- och cykelkoppling

genom Gävle norra. Trafikverket har inkommit med utkast på utformning av godsbangård vilket ger nya förutsättningar för trafikkopplingar mellan områdets delar.

Allmänheten påtalar behov av att minska påverkan på närboende och rekreationsområden vid Hagsström, Lexe och Sätra. Projektets nytta i relation till påverkan på natur och klimatbudget ifrågasätts.

Buller, nya barriärer för människor djur och natur samt visuellt intryck från trafik och ny bebyggelse är det som många lyfter som negativa konsekvenser av projektet. Specifikt önskas följande revideringar:

- längre avstånd mot Hagsström,
- mindre påverkan från järnväg och transformatorstation vid rekreationsområdet vid Igeltjärn och Nyöstertorpet,
- ingen motortrafik via Margaretha Johanssons väg
- Ingen kollektivtrafikkoppling genom Hagsström till verksamhetsområdet.
- Ingen kollektivtrafikkoppling norr och väster om lilla Lexe.

En återkommande synpunkt från allmänheten är att bevara skogen obebyggd.

Samrådsredogörelsens funktion

Denna samrådsredogörelse sammanfattar de inkomna synpunkterna och redovisar vilka ändringar som har gjorts i planförslaget med anledning av synpunkterna, enligt plan- och bygglagens 3 kap § 11.

Kommunen har i samrådsredogörelsen endast sammanfattat huvuddragen i de inkomna synpunkterna. Samtliga yttranden kommer att överlämnas till kommunstyrelsen inför godkännande av handlingen. Samtliga inkomna synpunkter finns diarieförda hos kommunen.

Inkomna synpunkter

Synpunkter från myndigheter organisationer och företag

Det har inkommit 17 yttranden från olika myndigheter, organisationer och företag. Genomgående för dessa är att fortsatt samplanering krävs för att lyckas uppnå de höga målsättningarna för området.

Yttranden utan synpunkter har inkommit ifrån:

- Läns museet Gävleborgs län
- Skanova

Länsstyrelsen

Sammantaget tycker Länsstyrelsen att planprogrammet är väl genomarbetat och lyfter viktiga strategiska aspekter för kommande detaljplanearbete. Länsstyrelsen önskar tydliggörande om Margaretha Johanssons väg är en planeringsförutsättning för kommande detaljplaners genomförbarhet och vilka konsekvenser en sådan trafikkoppling i sådana fall medför för att klara trafikbullerförordningen och naturvårdsverkets allmänna råd. Länsstyrelsen önskar även en sammantagen landskapsanalys för intilliggande planuppdrag.

Synpunkter bevakningsområden: Delar kommunens syn på riksintressen. Ser fram emot att ta del av hur dagvattenhanteringen och hantering av snömassor säkerställs i kommande detaljplaneprocess.

I fortsatt planarbete ska riskbedömningar göras ur ett helhetsperspektiv. Inom 150 meter från transportleder för farligt gods ska riskbedömning göras och reduceras eller elimineras., 30 meter ska vara bebyggelsefritt. I avvaktan på riktlinjer för riskhanteringen i planprocessen i Gävleborgs län kan RIKSAM eller vägledning Dalarnas län användas som utgångspunkt för riskbedömningar.

Viktigt att fortsätta arbetet med skyfallshantering och säkerställa alternativa transportvägar vid en händelse.

Positivt att kommunen lämnar områdena kring Tickselbäcken och Stabäcken som naturmark.

Övriga synpunkter: Bra beskrivning av naturmiljö och områdesskydd. Beskriv den kumulativa påverkan av landskapsbilden i sydvästra Sättra. Föredömligt att kommunen gjort en kartläggning av ekosystemtjänster. Beakta naturvärden kopplat till gräsmarksvärdestrakt i södra delområdet. Bra att kommunen tydliggjort att habitat och spridningsstråk kommer att bli lidande vid exploatering samt att förändring av hydrologiska förhållanden ska iakttas. Dispenskrav enligt artskyddsförordningen kan bli aktuellt i kommande detaljplaner. Invasiva arter kan förekomma inom området och behöver inventeras innan exploatering. Positivt med högst 300 meter från arbetsplats till grönområde med god kvalitet, hur värderas kvaliteten? Kommer naturviadukter att utredas närmare? Länsstyrelsen önskar att kommunen genomför arkeologisk utredning steg 2 i hela utredningsområdet. Rättelse behövs i MKB kring antalet arkeologiska objekt. I Trafikverkets arbete med vägplan för Gävle Norra har länsstyrelsen lyft att det är önskvärt att trafikplatsen möjliggör GC-väg genom området. Möjlighet att tanka/ladda fordon med förnybara drivmedel bör anvisas plats i området. Placera återvinningscentralen så den är lättillgänglig för alla. Tidig ledningssamordning krävs för att säkerställa rotzoner för grönska tillsammans med tänkta ledningsdragningar.

Kommunens kommentar och åtgärder:

Möjligheterna att nyttja Margaretha Johanssons väg för verksamhetstrafik har utretts och rekommendationen från projektgruppen är att inte använda den för verksamhetstrafik då åtgärder för buller och framkomlighet är stora och tiden att nyttja vägen fram tills ny trafikplats öppnar är förhållandevis kort (ca 2 år). Om politiken fattar ett annat beslut behövs detaljplanläggning för vägen i kombination med den verksamhetsmark som ska trafikförsörjas.

I detaljplanearbetet kan sammantagna landskapsanalyser göras för sydvästra delen av Sättra där stor påverkan kommer att ske med järnvägsdragning och ny mottagningsstation.

Riskutredningar avseende farligt gods och eventuella andra riskkällor genomförs i detaljplanearbetet.

Inventering av invasiva arter kommer att ingå i den fördjupade naturvärdesinventering som görs inom detaljplane- och exploateringsprojektet för en första genomförandeetapp.

Arkeologisk utredning steg 2 för hela området kommer inte att genomföras förrän ett exploateringsprojekt och detaljplan startats för en första etapp.

Trafikverket region mitt

Väster om E4 krävs minst 50 meter byggnadsfritt område för att i framtiden möjliggöra två körfält i vardera riktningen på E4. Godsbangården och Bergslagsbanan är projekt som ännu inte fått beslut om finansiering i nationell transportplan. Område kan behöva redovisas för depåer och terminaler. Cykelstråk genom Gävle Norra är inte möjligt att genomföra och kopplingen bör därför markeras på annat sätt.

Det område som är mest lämpligt för verksamheter som kräver koppling till järnvägen är på västra sidan Ostkustbanan. Under rubrik finansiering behövs ett förtydligande kring vad som avses med entrén från E4 samt att passage över järnvägen bekostas och planeras via detaljplan av kommunen och under järnvägen regleras det genom avtal och bekostas av kommunen. Trafikverket föreslår att grönstråket längs Margaretha Johanssons väg görs bredare (ca 500 meter) och att passagen vid Igeltjärn förbinds med Margaretha Johanssons väg i ett naturområde för att skapa bättre samband för friluftsliv och djurliv. Trafikverket förordar en avskärmad och närvarostyrd belysning längs Margaretha Johanssons väg, som automatiskt dimras från låg till högre ljusstyrka när någon person närmar sig.

Trafikverket önskar att ett helhetsgrepp tas i all fortsatt planering som leder till förändringar av de hydrologiska förhållandena så att hänsyn tas såväl till den tekniska funktionen för avvattningen som att skapa förutsättningar för de naturmiljöer/arter som påverkas för att om möjligt behålla de ekologiska funktionerna och skapa förutsättningar för spridningsstråk och biologisk mångfald.

Samordning mellan Gävle Kommuns exploatering och Trafikverkets planerade åtgärder krävs för att uppnå en ekonomisk och miljömässigt hållbar masshantering. Passager av banan bör lokaliseras så att hänsyn tas till en framtida godsbangård för att minska brohängder samt om möjligt till lämpliga platser med bra topografiska förutsättningar.

Trafikverket önskar social konsekvensanalys av programmet samt beskrivning av hälsoaspekter och understryker vikten av fortsatt samarbete.

Kommunens kommentar och åtgärder:

En riktlinje angående bebyggelsefritt område om 50 meter avstånd från E4 har lagts till i trafikkapitlet. Den information som kommunen fått av Trafikverket angående depåer och terminaler har förts in på tematisk karta tillsammans med redovisning av godsbangårdens utbredning.

Förslagen kring projektering av Margaretha Johanssons väg tas med i fortsatt projektering av området. En ny riktlinje om att belysningen av området anpassas för att minimera ljuspåverkan på nattaktiva djur har lagts till.

En social konsekvensanalys har inte genomförts men sociala frågor berörs i den miljökonsekvensbeskrivning som har tagits fram.

Försvarmakten

Försvarmakten har inga synpunkter på planprogrammet. Viktigt att kommande planer, lov och tillståndsärenden remitteras till Försvarmakten. Höga objekt ska alltid samrådats, högre än 20 meter utanför tätort och högre än 45 meter inom sammanhållen bebyggelse.

Polismyndigheten Gävleborg

Kriminalitet behöver förebyggas så långt som möjligt och risker kopplat till trafiksäkerhet behöver beaktas. Passager av Ostkustbanan, samlingsplatser vid olyckor och belysning i området behöver studeras specifikt. Dessa aspekter behöver samrådats med Polisen i nästa skede inför detaljplan etapp 1.

Kommunens kommentar och åtgärder:

Ytterligare samarbeten och samråd kommer att ske med polisen i kommande planeringsskeden.

X-trafik, Region Gävleborg

X-trafik tycker att programmet visar på god samhällsplanering och ett modernt och innovativt grepp! Framhåller att det finns utmaningar med lång planeringshorisont, som gör det svårt att lösa detaljfrågor. Tät dialog framgent önskas. X-trafik framhåller önskemål om att kunna angöra från Sättrahället samt att angöra från Gävle västra utan att korsa järnväg och hamnled.

Kommunens kommentar och åtgärder:

Den kollektivtrafikkoppling som redovisades norr och väster om lilla Lexe har tagits bort ur förslaget med anledning av att ett genomförande skulle innebära stora ingrepp i naturmiljön. I övrigt finns alla alternativa kollektivtrafikstråk och tanken kring mobilitetshubbar kvar i förslaget.

Gävle Hamn AB

Positivt för Gävles stadsutveckling. Goda möjligheter att möta behov hos logistikintensiva verksamheter. Förtydliga vilken typ av verksamheter som är tänkta att förläggas här. Logistikintensiva eller rena logistikföretag? Fortsatt samarbete krävs för att identifiera hur Tolvforsskogen och Gävle Hamn kan samspela med varandra. En kombiterminal i Tolvforsskogen kan motverka målet om överflyttning till sjöfrakt.

Kommunens kommentar och åtgärder

I den förstudie som tagits fram parallellt med program för detaljplan har förhållandet mellan Gävle Hamn och Tolvforsskogen särskilt studerats. Här har man bland annat konstaterat att en kombiterminal i Tolvforsskogen ska kunna anläggas när kapaciteten för hamnen inte är tillräcklig. Vilka typer av företag som är lämpliga att förlägga i respektive område har också specificerats. Fortsatt dialog kring detta inför genomförande kommer att föras.

Gavlefastigheter AB

Kommunal verksamhetsmark för skrymmande verksamhet behövs i Tolvforsskogen.

Kommunens kommentar och åtgärder

I kommande exploateringsprojekt får behovet konkretiseras och mark reserveras för detta.

Gästrike återvinnare

Bra att förutsättningarna för avfallshantering i området är beaktade och att stort fokus finns på att skapa planmässiga förutsättningar för etablering av verksamheter med cirkulära affärsmodeller. En återvinningscentral i det södra delområdet bör öppnas först när Gävle Norra öppnas. Annars stor omväg via infart Tolvforsskogen (tidigare nämnt

som Texelvägen). Kretsloppsplan och Arkitekturpolicy bör omnämnas som styrdokument.

Kommunens kommentar och åtgärder

Behovet av ny återvinningscentral och genomförandet av densamma specificeras i kommande exploateringsprojekt där detaljplanearbetet definierar markanvändningen. Funktionen möjliggörs i planprogrammet.

Arkitekturpolicy och kretsloppsplanen har lagts till i kapitlet som hanterar styrdokument.

Gästrike vatten AB

Gästrike vatten framhåller att samordning är en förutsättning för att lyckas nå målen om recirkularitet och minska dricksvattenanvändningen i området. Etapperna i programmet kommer att användas som grund för kapacitetsbedömningar. Kännedom om projektstart viktigt att få så snart som möjligt.

Kommunens kommentar och åtgärder

Fortsatt samarbete krävs för områdets utbyggnad. I genomförandeprojektet kommer samtliga ledningsägare samordnas.

Vattenfall Eldistribution AB

Anger riktlinjer för avstånd till luftledningar och tar höjd för behov att bygga om och till ledningarna vid utökat effektbehov. Kommunen kan bestämma vilken sida om ledningarna det ökade avståndet tas. Ombyggnationer av regionnätet behöver koncession vilket innebär en 5 års process.

Kommunens kommentar och åtgärder

I program för detaljplan möjliggörs ett alternativt läge för mottagningsstation på västra sidan E4 i befintlig sträckning av regionnätet. Politiskt ställningstagande krävs om det läget ska väljas istället för läget söder om Igeltjärn. Riktlinje har lagts till som förtydligar skyddsavstånd mellan ledning och bebyggelse.

Naturskyddsföreningen

Håll rejäla avstånd/skyddszoner för vattendragen Tickselbäcken och Stabäcken. Skapa ekodukter eller landskapsbroar, trummor, tunnlar eller kulvertar över/under infrastrukturen. Området ska erbjuda passager för gävlebor nordsydligt och västöstligt genom området.

Kommunens kommentar och åtgärder

Strandskydd om 100 meter hålls mot Tickselbäcken och Stabäcken. Förslag på rekreativa stråk finns i planprogrammet.

RF SISU Gävleborg

Möjlighet till fysisk aktivitet inom Sära, Lexe och Hagaström får inte försämrats. Viktigt att det finns bra och säkra alternativ att transportera sig med cykel eller till fots till och från området. Viktigt att se om det finns samverkansmöjligheter med idrottsföreningar/vuxenidrott. Förslag på nyskapande idrottsyta med inriktning energismart, digitaliserat, innovativt, hållbart och attraktivt. Tipsar om "Rörelsefaktor" ett verktyg som tagits fram för att integrera fysisk aktivitet i samhällsplaneringen.

Kommunens kommentar och åtgärder

Förslaget har reviderats och avståndet mellan Hagaström om verksamhetsområdet har ökat. Rörelsefaktor kan vara en metod att utveckla inom Gävle kommun för att stärka frågan om fysisk aktivitet i planeringsskedet. En riktlinjer kring aktivitetsyta i området har lagts till: "Minst en plats för idrott med inriktning energismart, digitaliserat, innovativt, och hållbart ska finnas i området."

Moderaterna

Missvisande bilder av vindkraftverk bör inte vara med i materialet då det inte är ett utpekat område för detta. Det är viktigt att det finns två alternativa vägar framåt för Tolvforsskogen; en där projektet vid Näringen blir verklighet och ett där projektet inte blir det. Viktigt att mer mark blir tillgänglig för företagsetableringar – även om staten skrotar projektet vid Näringen. Om flytt av godsbangård ej blir av bör marken i Tolvforsskogen inte nödvändigtvis bli reserverat till företag med fokus på logistik. En flexibel planering av området önskas som håller – med eller utan flytt av godsbangård och ny dragning av Ostkustbanan. Eventuellt bör hela projektet pausas till dess att vi

får klara besked kopplat till Ostkustbanan. Det är viktigt att plats för Gästrike räddningstjänst fortsatt finns med i planerna.

Den politiska ledningens planer på ett kommunalt bygglogistikcenter och samordnad varudistribution är direkt skadligt mot Gävles företagsklimat och bör därför skrotas och ej heller vara en del av arbetet kring Tolvforsskogen.

En näringslivskonsekvensanalys som genomförs av en extern part bör göras i ett sådant stort och viktigt projekt som Tolvforsskogen.

Kommunens kommentar och åtgärder

Visionsbilden för Tolvforsskogen är framtagen för att symbolisera ett logistik- och verksamhetsområde där hållbarhet, innovation och attraktivitet är ledorden.

Vindkraftverket är i detta en symbol för hållbar energi.

Tolvforsskogen kan genomföras i sin helhet och i delar även utan att Neringenprojektet genomförs. Program för detaljplan visar intentionerna med den långsiktiga markanvändningen.

Redovisningen av såväl godsbangård som verksamhetsmark i programmet är mycket flexibel och det finns en riktlinje som säger att om behov av godsbangård finns ska det intresset väga tyngre än behov av annan verksamhetsmark.

Planprogrammet tar höjd för olika utfall i nationell transportplan. Tillgängligheten till området säkerställs via den nya trafikplatsen där avtal mellan Trafikverket och kommunen har upprättats.

Ett bygglogistikcenter och samordnad varudistribution för kommunala verksamheter har studerats inom ramen för förstudien och det visar på ett fortsatt behov av dessa två verksamheter. Planprogrammet möjliggör genomförandet av detta inom föreslagen kvartersmark men kan i genomförandeprojektet väljas bort.

En näringslivskonsekvensanalys har genomförts inom ramen för den förstudie som tagits fram parallellt med planprogrammet. Den sammanfattas kortfattat i programmet.

Sätrahöjdens villaägarförening

Hållbarheten måste även gälla omkringliggande bostadsområden! Positiva till bättre förutsättningar för företag. Tolvforsskogen är ett omfattande och långvarigt projekt som

påverkar de boende i denna del av Gävle under lång tid. Närboendes livsmiljö ska beaktas under byggtiden och därefter. Ingen byggtrafik eller annan trafik kopplad till verksamhetsområdet får ske via Sätra. Ställverket måste läggas i industriområdet och inte vid Igeltjärn, där får man för stora konsekvenser för skogs- och ljudmiljön. Ljudbilden i nordvästra Sätra får inte öka under byggtiden och inte heller efteråt. Bullerdämpning på östra sidan E4 behöver ingå i projektet för Tolvforsskogen. Vilket syfte har vägen som byggs ut österut från E4 Svalörtsvägen?

Kommunens kommentar och åtgärder

Vid detaljplanläggning ska bullerutredningar genomföras för att säkerställa åtgärder som krävs för att uppnå de riktlinjer som finns gällande buller mot närboende. Detta behöver genomföras även för byggtrafik som är mer långvarig.

Möjligheterna att nyttja Margaretha Johanssons väg för verksamhetstrafik har utretts och rekommendationen från projektgruppen är att inte använda den för verksamhetstrafik då åtgärder för buller och framkomlighet är stora och tiden att nyttja vägen fram tills ny trafikplats öppnar är förhållandevis kort (ca 2 år). Om politiken fattar ett annat beslut behövs detaljplanläggning för vägen i kombination med den verksamhetsmark som ska trafikförsörjas.

En alternativ placering av mottagningsstationen i Tolvforsskogen har utretts men avfärdats av Gävle Energi AB. Mottagningsstationens placering avgörs i detaljplan och koncessionsärenden som följer efter planprogrammet.

Södra Åbyggebys viltvårdsområde

Jaktlaget arrenderar mark norr om Tickselbäcken och påverkas endast av utvecklingsområdet efter år 2050. Oroliga för målsättningen att kommunen ska ha korta beslutsvägar och vara snabbfotad om det sker på bekostnad av delaktighet och påverkansmöjligheter - 6 veckor för kort samråd tid! I området planeras parker av det som blir kvar söder om Tickselbäcken, de små ytorna kan inte kallas skog. Utvecklingsområde tas i anspråk först efter 2050. Vid Tickselbäcken finns en bäverstam i unikt och extremt orört område. Här finns idag stora bestånd av t ex rådjur, rödräv, mård, kronhjort, älg, orre, tjäder, hackspett, spillkråkor, pärlugglor, järpar, sporadiska spår av lodjur förekommer och även ibland spår av varg i området. Cykel- och gångvägar samt industrimark så nära som 100 meter från bäcken innebär

förödande konsekvenser för djurlivet. 300, helst 500 meter mer lämpligt!
Skyddsklassade arter och nyckelbiotoper borde räcka för att hantera naturen med stor försiktighet i dessa områden. Risk finns att huvudmagasinet för grundvatten förorenas av tungmetaller, oljor och andra miljöfarliga ämnen. Är trafikverkets planer för OKB uppskjutet med minst 10 år? Ekosystemtjänster minskar och försvinner och luftmiljön försämras av industriområdet! Omslagsbilden tragisk och speglar att skogen omvandlas till ett industriområde. Jaktlaget bidrar i sitt yttrande med lokalkunskap via kartor över jaktlagets arrendeområde.

Kommunens kommentar och åtgärder

I programmet har olika intressen vägts mot varandra och i detta område har behovet av verksamhetsmark vägt tungt. Strandskyddsområdet om 100 meter från Stabäcken och Tickselbäcken bevaras. De områden med högst naturvärdesklassning föreslås bevaras i sammanhängande naturområden.

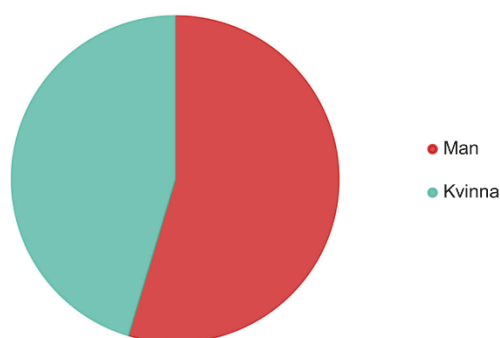
Beslut om nationell transportplan fattas av regeringen. Påverkar tidplaner för nationella investeringar men kommunens långsiktiga viljeinriktning för markanvändningen blir densamma.

Omslagsbilden har som syfte att visa områdets framtida karaktär där rekreativa stråk genom området till omgivande skogsområden avses bevaras även efter det att ny infrastruktur och verksamheter finns på platsen.

Synpunkter från privatpersoner

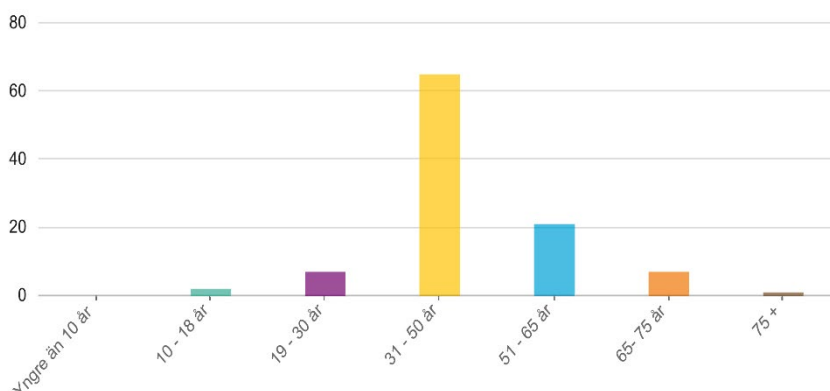
Under samrådet har 20 yttranden inkommit från privatpersoner. Dessa yttranden har sammanfattats under rubriker nedan med hänsyn till kommunens hantering av personuppgifter enligt dataskyddsförordningen. I sammanfattningen återges även synpunkter som inkom via den digitala enkäten (124 svarande) samt den webbaserade kartan (228 synpunkter).

Av de som svarade på enkäten var den största gruppen mellan 31-50 år. Och en ganska jämn fördelning mellan kvinnor och män.



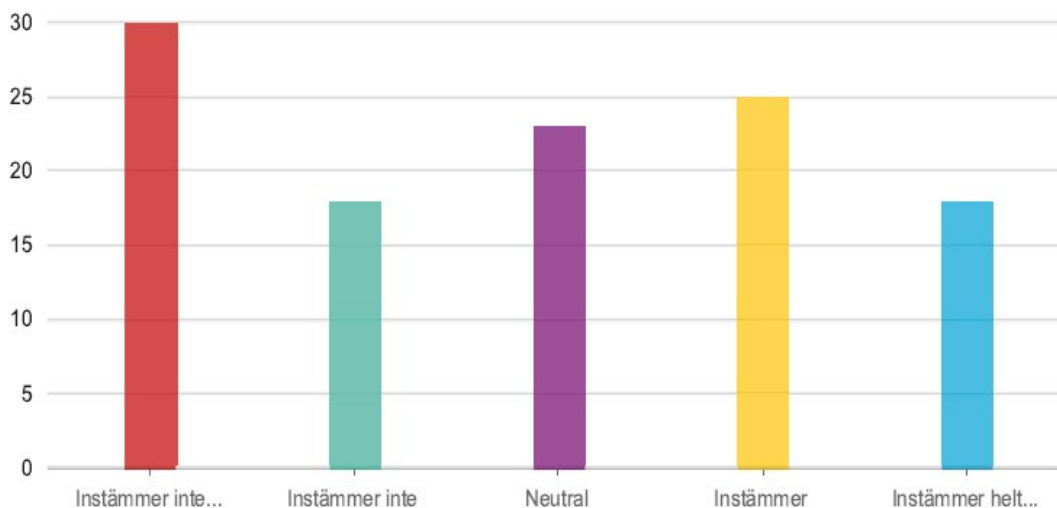
Svar	Antal	Procentandel
Man	65	52,42 %
Kvinna	54	43,55 %

o Hur gammal är du?



Synpunkter på projektets målbild

På enkätfrågan "Stämmer projektets målbild överens med din bild över ett framtida verksamhetsområde" svarar 24 % instämmer inte alls, och 15 % instämmer inte. 18,5% är neutrala, 20% instämmer och 14,5% instämmer helt och hållet.



I yttranden från allmänheten finns ifrågasättanden av projektets uppdrag och målbild. Verksamhetsområdet önskas placeras någon annanstans. Skogen ska helst bevaras orörd. Livskvaliteten i Hagaström och Sätra minskar med utbyggnaden av verksamhetsområdet. Ryms en utbyggnad i Tolvforsskogen inom kommunens koldioxidbudget fram till år 2035 som visar att utsläppen i Gävle måste minska med 16,4 procent per år från år 2020? Redan nu, år 2022, har vi spräckt budgeten och utsläppen måste därför minska ännu kraftigare de kommande åren. Om nej, kan kommunen ändå gå fram med området för beslut? Fälla träd, bygga vägar och byggnader ger utsläpp - räknas det med i budgeten?

Gävle har som klimatmål att vara klimatneutralt 2035. En prioriterad åtgärd är att ta fram en kravframställning för att samtliga exploateringsprojekt ska ha minskad klimatpåverkan med minst 75% till 2035. Resten ska kompenseras. Hur motiveras att våtmark och skog nu försvinner i Tolvforsskogen?

Kan utbyggnaden placeras någon annan stans?

Forskare talar om att vi står inför en total omstrukturering av samhället i paritet med industrialiseringen en gång i tiden. Där saknar Tolvforsskogen totalt visioner.

Kommunens kommentar och åtgärder

Kommunen har en koldioxidbudget som omfattar de territoriella utsläppen samt flyg och sjöfart. De konsumtionsbaserade utsläppen och skogsavverkning finns inte medräknade i denna budget. En metod skulle behöva utvecklas för att fånga utsläppen kopplat till byggsektorn. Utbyggnaden av Tolvfors innebär inte per automatik att vi överskrider koldioxidbudgeten men troligen att en ganska stor del av vårt utsläppsutrymme allokeras hit. Det innebär att vi kommer behöva minska utsläppen från andra sektorer mycket kraftigt för att hålla oss inom den budget som är uppställd för att klara 2 gradersmålet.

I beslutet om att genomföra projektet gör kommunen en avvägning mellan olika intressen och tar ställning i den målkonflikt som finns i styrande dokument så som klimatfärdplan, näringslivsanalys, näringslivsstrategi och mål om tillväxt. Den totala samhällsnyttan med Tolvforsskogen har vägts in när beslut om att starta projektet har tagits, även om den lokala påverkan på platsen blir stor med skogsavverkning och anläggande av ny industrimark.

Godsflödena i samhället ökar ständigt som en följd av generell ökad tillväxt och ökad internethandel, som nu bidrar till allt ökad trängsel och utsläpp i staden. För att möta upp denna utveckling är tanken att Tolvfors ska skapa möjligheter att skapa en mer hållbar godshantering genom överflyttning av gods till tågtransporter, samordnade godstransporter in i staden för att minska utsläpp och trängsel, möjlighet till energiproduktion och förnybara bränslen i området och ökade möjligheter till cirkulär hantering av massor, byggmaterial etc.

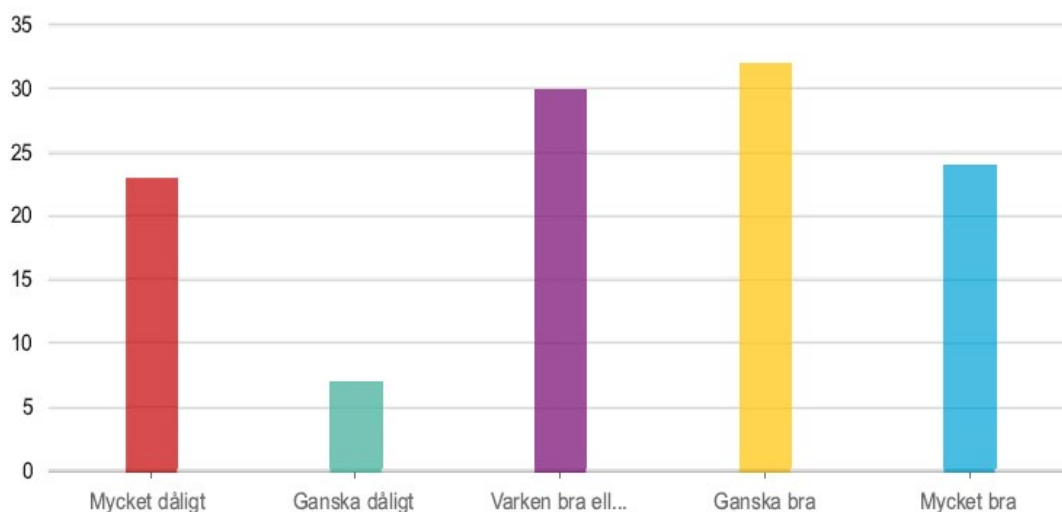
Närhet till Europavägar, hamnen och framtida järnvägsdragningar (Ostkustbanan och eventuellt även Bergslagsbana och godsbangård) gör att läget i kommunen och regionen är strategiskt viktigt, inte minst för att få en miljömässigt effektiv hantering av gods.

Kommunen har målsättningen att bygga ett hållbart, attraktivt och innovativt industriområde i Tolvforsskogen. I markanvändningsförslaget bevaras de högsta naturvärdena på platsen, stråk för människor och djur föreslås och hydrologiska

förutsättningar är kartlagda. Fortsatt hållbarhetsarbete i projektet med Tolvforsskogen krävs för att komma i mål med de högt uppsatta ambitionerna. För att förtydliga målsättningen om klimatneutralitet och hänsyn till omgivande bostadsområden har ett inriktningsmål lagts till som benämns "Hänsyn till omgivning och klimatneutralitet".

Synpunkter på grönstruktur

På enkätfrågan "Vad tycker du om förslaget på natur och mötesplatser i Tolvforsskogen" svarar 19 % mycket dåligt, 6 % instämmer inte, 24% är neutrala, 26% ganska bra och 19 % mycket bra.



De som är kritiska till förslaget anger att motion och friluftsliv inte har beskrivits tillräckligt och att flera löp- och mountainbikeleder finns i området. Att bevara naturen orörd är den dominerande synpunkten angående grönstrukturen från allmänheten. Det nya industriområdet hamnar för nära bostäder och verksamhetsområdet förstör bostadsmiljöerna i Hagaström och Sätra. Allt som är orörd naturmark är bra och viktigt att säkerställa under byggskedet. Bra att naturområdet i söder behålls och bra med tilltagna grönstråk genom området.

Svar: Under samrådet kompletterades underlaget med uppgifter om det rörliga friluftslivet. Programförslaget har reviderats så att fler av de stråk som nu används för motion och rekreation kan bevaras obebyggda mellan Tolvforsskogen och Hagaström.

Bevara naturen: Naturen i Hagaströmskilen behöver bevaras i sin helhet för friluftsliv och rikt djurliv. Natur och ekosystemtjänster har höga värden. Skogen är viktig för

temperatursänkning, biologisk mångfald och som lekplats. Skolans närområde och kopplingar till Hagaströms IP försämras med förslaget. Naturområdet kring Igeltjärn är viktigt att bevara, området har stort värde för närboende. Naturområdet kring Nyöstertorpet är värdefullt som mötesplats för många, även skolslingan runt Igeltjärn och norr om Margaretha Johanssons väg.

Svar: Naturområdet mellan Hagaström och Tolvforsskogen har höga värden och dessa har bevarats. Programförslaget har reviderats så att ett större område för naturändamål bevaras mellan industriområdet och Hagaström.

Området vid Margaretha Johanssons väg och Nyöstertorpet skulle påverkas om vägen skulle användas för verksamhetstrafik och byggas om till en standard som klarar detta. Projektet anser att detta är olämpligt i förhållande till den lilla tidsvinst om ca 2 år som görs innan ny trafikplats kan öppnas. Vägen kan däremot komma att användas tillsammans med andra tillfartsvägar för byggtrafik till verksamhetsområdet. Området vid Igeltjärn ligger utanför programområdet och ändrad markanvändning i det området prövas i detaljplan och järnvägsplan.

Bullerskydd försvinner när skog tas ned och buller förstärks av ökad trafikering och nya verksamheter. Flytta hela verksamhetsområdet norrut.

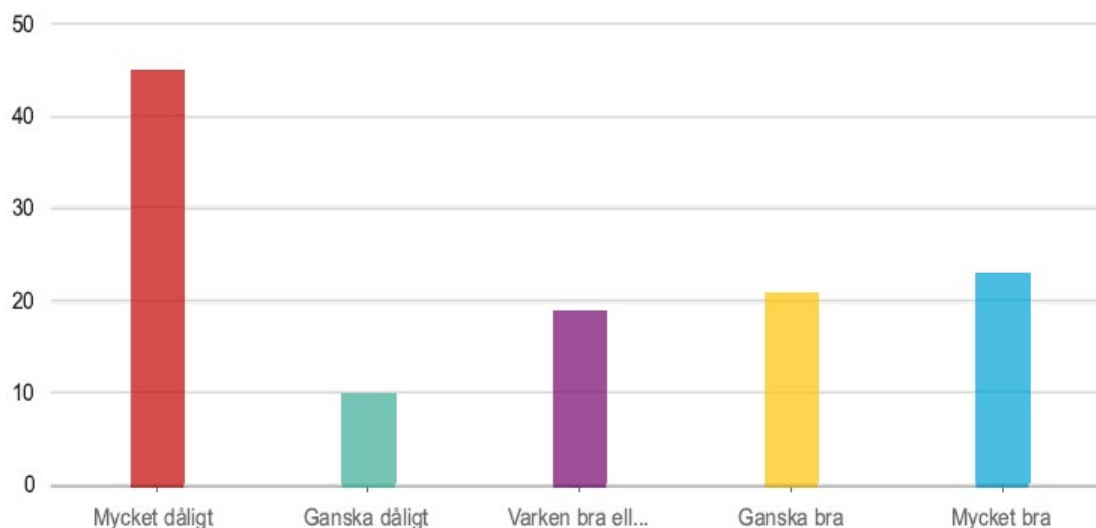
Svar: Verksamhetsområdets placering är valt utifrån anslutningsvägen från Gävle Norra samt utifrån sträckningar av nya järnvägar. Bullerutredningar kommer att göras för de detaljplaner som tas fram innan byggnation sker i området.

Genom Tolvforsskogen rinner två bäckar som avvattnar myrmarker där vattnet renas. Nu dikas ett antal våtmarker ut och hårdgörs, bäckarna rätas ut till en del och dras i kulvertar. Slutdestination för bäckarna är Gavleån som används som dricksvattenkälla. Varningsklockorna ringer! Var finns konsekvensanalysen?

Svar: Konsekvenser för områdets hydrologi har beskrivits i utredning och MKB. Att dricksvattenkvaliteten säkerställs och att påverkan på vattendrag nedströms undviks prioriteras högt och ska säkerställas i fortsatta utredningar och planläggning av området.

Synpunkter på bebyggelsestrukturen

På enkätfrågan "Vad tycker du om förslaget på bebyggelse i Tolvforsskogen" svarar 36 % mycket dåligt, 8 % ganska dåligt, 15% är neutrala, 17% ganska bra och 19 % mycket bra.



Synpunkterna om att bebyggelsen hamnar för nära bostadsbebyggelse i lilla Lexe, och att det stänger in Hagsström och försämrar närmiljön till Hagsströmsskolan är dominerande även i synpunkterna som handlar om bebyggelsen. Önskemål att flytta allt norrut ett par kilometer, och att ta bort det södra delområdet framförs. Livskvaliteten för oss som bor i närområdet försämras, närheten till skogen är viktig.

Svar: I det reviderade programmet har rekreationsområdena norr om Hagsström bevarats i större omfattning än samrådsförslaget. Ett större område för naturändamål bevaras mellan industriområdet och Hagsström.

En fråga som ställs i några av yttrandena är om transformatorstation vid Igeltjärn istället kan placeras i industriområdet och därigenom minska påverkan vid Igeltjärnsområdet som ändå påverkas mycket av ny järnvägssträckning.

Svar från Gävle Energi AB: En förstudie har tagits fram som syftat till att hitta den bästa placeringen av mottagningsstationen, utifrån gällande förutsättningar. Utgångspunkten för Gävle Energis del har varit att försöka att inte få stationen för långt västerut, jämfört med dagens placering. Det förslag som kommunen, Trafikverket och Gävle Energi gått vidare med är den placering som är i närheten av den redan detaljplanlagda ytan som

finns strax sydost om Igeltjärn. En möjlig placering i den sk "Tolvforsskogen" har också tagits upp tidigare, och Gävle Energi belyser här argumenten varför vi anser att den placeringen inte är lämplig. Om stationen flyttas till Tolvforsskogen kommer alla kablar för Gävle Energis del att bli längre, en extra korsning med järnvägen och E4:an tillkommer. Detta försämrar driftsäkerheten betydligt.

De stationer som matas från den aktuella stationen, är fördelningsstationen "Kantorn" inne i stan och den andra är Hermelinen i Sätra. Dessa stationer har inga brytare för sina transformatorer, vilket medför att dessa stationer kommer att behöva kompletteras med ställverksutrustning, om stationen flyttas så långt som till Tolvforsskogen.

Det svåraste med dessa ställverksbyggnationer, förutom att det kommer att medföra betydande kostnader, är för speciellt fördelningsstationen Kantorns del att det råder utrymmesbrist där stationen är placerad inne i stan.

Den tekniska delen för ovanstående åtgärd är att skyddszonerna blir för långa vid en eventuell flytt till Tolvforsskogen. Tolvforsskogen kommer också på sikt troligen att behöva en egen mottagning/fördelningsstation. En placering av mottagning/fördelningsstation längs det regionala elnätet redovisas i planprogrammet. Stationens placering avgörs i detaljplan och koncessionsärenden som följer efter planprogrammet.

Buller i omgivningsmiljön bedöms av Världshälsoorganisationen (WHO) som en av de viktigaste miljöriskerna när det gäller människors hälsa. Att bygga hållbart innebär också en bra boendemiljö som inte förorsakar ohälsa hos de boende.

Svar: Buller från såväl trafik som verksamheter behöver studeras i fortsatt planering så att negativ påverkan på omgivande bostadsmiljöer undviks. Denna aspekt har lyfts in i programmet genom ett inriktningsmål: Hänsyn till omgivning och klimatneutralitet.

Skog har en luftrenande funktion, då den tar upp partiklar från kringliggande trafikleder och förhindrar dessa från att förflytta sig in över tätbebyggt område. Genom exploatering av området reducerar man även denna funktion med högre luftföroreningar i bland annat Hogaström som följd. Låt det södra området innehålla icke bullrande verksamhet. Bebygg inte viktig våtmark.

Svar: I det reviderade programmet har ett större område i södra delen avsatts för natur och rekreation, vilket även minskar risken för bullerstörningar i Hogaström söder om

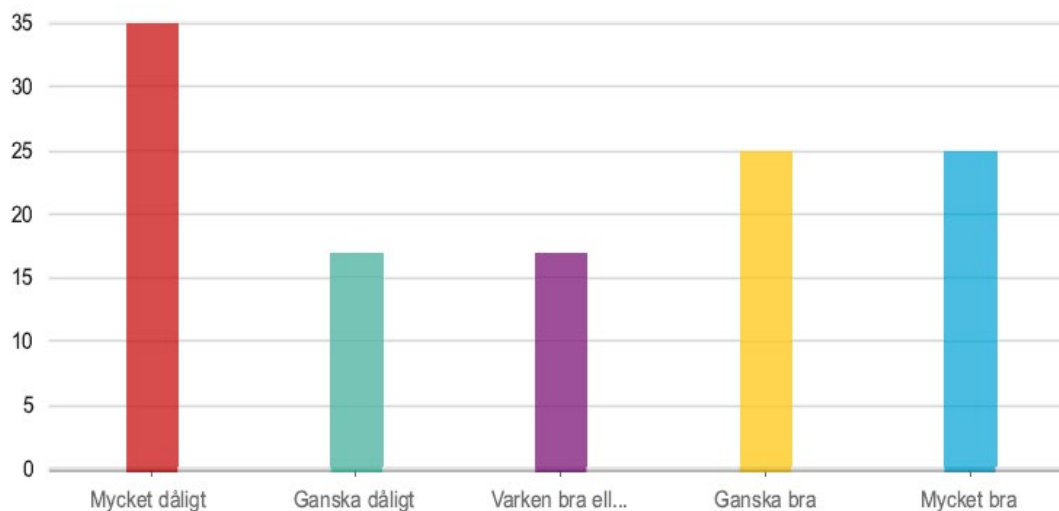
området. Gröna stråk finns även i den strukturplan som har tagits fram och gatustrukturen i området ska innehålla träd och grönska, och riktlinjer finns att vegetation ska främjas inom området. Et flertal av de viktigast våtmarksområdena har undantagits för exploatering, då de är viktiga att bevara ur ett hydrologiskt perspektiv.

Att bygga ut Tolvforsskogen är bra för kommunens utveckling. Låt oss slippa plåtbaracker i området, bygg vackert. Etablera företag liknande Högbo bruk inriktade mot friluftslivet.

Svar: I detta tidiga planeringsskede finns inget gestaltningsprogram kopplat till området. Den övergripande målsättningen för fortsatt gestaltning är hållbarhet, attraktivitet och innovation och programmet pekar extra tydligt på områdets entréer, dvs det man som besökare till området ser först när man besöker området samt det man ser från E4 när man passerar Gävle. Gestaltningsprinciper för olika kvarter behöver specificeras i kommande detaljplanearbete och eventuella gestaltningsprogram kopplat till detta.

Synpunkter på trafikstruktur

På enkätfrågan "Vad tycker du om förslaget på natur och mötesplatser i Tolvforsskogen" svarar 28 % mycket dåligt, 14 % ganska dåligt, 14% är neutrala, 20% ganska bra och 20 % mycket bra.



De flesta synpunkter på trafikstrukturen handlar om missnöje med de olika alternativen som redovisats för kollektivtrafik. Trafik- och bullerproblem längs Lexevägen, kopplingen vid lilla Lexe, samt kollektivtrafik genom Hageströmskilen. Endast cykelförbindelser önskas mellan industriområdet och Hageström framförs i något yttrande.

Svar: Att förse Tolvforsskogens verksamhetsområde med hållbara transportalternativ i form av framför allt cykel och kollektivtrafik kommer att vara avgörande för att uppnå högt satta målsättningar för hållbar stadsutveckling. Gävle Västra, Sätra och centrala staden är prioriterade målpunkter för kollektivtrafiken. Program för detaljplan håller flera alternativa sträckningar öppna för ett framtida kollektivtrafiknät. Hur kollektivtrafiklösningen för Tolvforsskogen kommer att se ut planeras i kommunens linjenätsanalys som är under framtagande.

Oro för ökat och ohälsosamt buller framkommer i många yttranden. Önskemål om att beräkna sammantaget buller från väg, tåg och verksamheter och föreslå åtgärder för detta specifikt för norra Hageström, och västra Sätra. En containerterminal innebär mycket buller.

Svar: Buller från såväl trafik som verksamheter behöver studeras i fortsatt planering så att negativ påverkan på omgivande bostadsmiljöer undviks. Denna aspekt har lyfts in i programmet genom ett inriktningsmål: Hänsyn till omgivning och klimatneutralitet. I detaljplanearbetet kommer trafikbullret att beräknas och redovisas och områden som är mer lämpliga för bullrande verksamheter kommer att identifieras. Buller från verksamheter kan även studeras i tillståndsprocesser enligt miljöbalken vilket exempelvis skulle gälla för en kombiterminal som kan bli aktuell i Tolvforsskogen.

Varför har kommunen röjt i skogen mellan Hamnleden, E4 och bebyggelse det har påverkar bullret negativt, viktigt att bevara så mycket natur som möjligt som framtida bullerskydd.

Svar: Skogs- och naturvårdande gallringsinsatser har skett norr om Margaretha Johanssons väg i syftet att göra skogen tryggare ljusare och öppnare norr om Margaretha Johanssons väg vid Vinbärsvägen och Krusbärsvägen. Om man inte gallrar skogen blir den till slut inte framkomlig. Vid Igeltjärnen har kommunens driftsida hjälpt Sätra Forum med insatser kring skolskogsslingan. I projektet med flytt av mottagningsstation och anläggandet av ny järnväg kan plantering av träd vara en

åtgärd för att minska insyn mot stationen eller järnvägsanläggningen när man vet placering av dessa objekt.

Många negativa yttranden har inkommit kring förslaget att nyttja Margaretha Johanssons väg för byggtrafik, kollektivtrafik och verksamhetstrafik. Påverkan på miljön kring Nyöstertorpet är stor. Gång- och cykelstråket under E4 används för promenader, samt av skolor och förskoleklasser. Bullerpåverkan för närboende är negativ. Boende i Sättra är hårt drabbade ändå.

Svar: Området vid Margaretha Johanssons väg och Nyöstertorpet skulle påverkas om vägen skulle användas för verksamhetstrafik och byggas om till en standard som klarar detta. Projektet anser att detta är olämpligt i förhållande till den lilla tidsvinst om ca 2 år som görs innan ny trafikplats kan öppnas. Vägen kan däremot komma att användas tillsammans med andra tillfartsvägar för byggtrafik till verksamhetsområdet. När Verksamhetsområdet är utbyggt behöver det förses med goda kollektivtrafikkopplingar och där är Margaretha Johanssons väg fortsatt en av flera alternativa sträckningar som redovisas i programmet.

Även positiva synpunkter har framförts till exempel att det är bra att avlasta staden från trafik. Bra järnvägslösning. Bra med förbättrade godstransporter på järnväg. Bra att inte ha trafik från E16 in i området. Ett förslag om att endast ha järnväg genom området föreslås i ett yttrande. Helst bör enbart fordon drivna av el tillåtas i området, belägg bensin och dieselbilar med avgift. Ett yttrande ifrågasätter varför ingen kollektivtrafiklösning föreslagits genom det västra delområdet, i ett annat yttrande önskas större fokus på kollektivtrafik...inte bara bilar som ska kunna ta sig runt. En tåglinje Bomhus-Gävle C-Tolvfors föreslås

Svar: I projektets genomförande kommer hållbara transporter fortsätta att utredas. Vilken typ av kollektivtrafik som kommunen ska satsa på i framtiden, hur gör vi det tryggt och enkelt att ta cykeln till Tolvforsskogen och hur håller vi nere antalet bilresor till och från Tolvforsskogen är exempel på frågeställningar i detta.

Synpunkter till Trafikverket

Buller: Kumulativt buller behöver utredas och åtgärdas, buller från Ostkustbanan, buller från Hamnleden, buller från E4, även buller från industriområdet. Kommer tågen att sänka hastigheten och därmed bullret? De boende får minskade värden på sina hus

om tågen stör för mycket. Hur kommer man att kompensera för bullret om det även stör inomhus? Vilken typ av bullervall är aktuell? Finns det plats för en rejäl bullervall? Kommer man att anlägga en bullervall mellan tågen och Igeltjärn så att inte rekreationsområdet Igeltjärn blir förstört av framrusande tåg? Bullervallarna som anlades vid E4 och Hamnleden för länge sedan har inte skötts och sjunkit ihop så att de inte skyddar mot bullret som det är tänkt och trafiken har ökat. Kan man börja plantera extra mycket vegetation för att dämpa bullret redan nu?

Trafikverkets svar: Trafikverket arbetar med dessa frågor för närvarande i pågående planprocess, det finns därför inget svar i dagsläget. Bullerutredningen med förslag till bullerskyddsåtgärder kommer att presenteras vid "samråd på orten", våren 2023. Det är ett samråd med allmänhet och berörda för sträckan Gävle C- Gävle Västra.

Mer information om hur Trafikverket jobbar med bullerfrågor finns på Trafikverkets hemsida:

[Gävle-Kringlan \(Axmartavlan\) nytt dubbelspår Ostkustbanan - www.trafikverket.se](http://www.trafikverket.se)

Följ länken, skrolla ner till Fakta om projektet och välj sedan Bullerfrågor vid byggande av nytt dubbelspår.

Bron där E4:an passerar över Gavleån är inte anpassad för den tunga trafiken idag, än mindre för morgondagens tänkta trafik. Bullrar när de tunga lastbilarna passerar brofästena. Trafikverket har uppgett att bron är felbyggd. Den här bron håller inte för den planerade trafiken!

Trafikverkets svar: Bron inspekteras vart sjätte år. 2020 blev bron kontrollerad och godkänd för den högsta bärighetsklassen (BK4) som används inom det statliga vägnätet.

Bron har inga skador som tyder på att den skulle vara felbyggd. Tillståndet är normalt för en vägbro i denna miljö och ålder. Det finns i dagsläget ingen anledning att utföra någon förstärkning av bron.

Läge för spår: Hur långt ifrån bebyggelse byggs spåren? Hur långt ifrån Igeltjärnen kommer rälsen att dras?

Trafikverkets svar: Trafikverket arbetar för närvarande med projektering av järnvägsanläggningen i pågående planprocess, det finns därför inget svar i dagsläget.

Ett förslag på vart järnvägen placeras kommer att visas vid "samråd på orten", våren 2023. Det är ett samråd med allmänhet och berörda för sträckan Gävle C- Gävle Västra.

På Trafikverkets hemsida finns en översiktskarta:

[Gävle–Kringlan \(Axmartavlan\) nytt dubbelspår Ostkustbanan - www.trafikverket.se](http://www.trafikverket.se)

Följ länken, skrolla ner till rubriken Översiktskarta

Hur höga blir banvallarna? Hur högt över hamnleden kommer tåget att gå?

Trafikverkets svar: Trafikverket arbetar för närvarande med projektering av järnvägsanläggningen i pågående planprocess, det finns därför inget svar i dagsläget. Ett förslag på utformning av både järnvägen, Hamnleden och E4 kommer att visas vid "samråd på orten", våren 2023. Det är ett samråd med allmänhet och berörda för sträckan Gävle C- Gävle Västra.

Hur bred blir trädsäkringsytan?

Trafikverkets svar: Inom ett område om 20 m från närmaste spårmitt kommer det vara ett så kallat trädsäkringsservitut, vilket innebär att träd kommer tas ned inom denna zon.

Hur mycket vegetation kommer att kunna bevaras vid Igeltjärnsområdet? Varför används inte elledningssträckan för ny järnväg? Varför behöver spåret gå genom området vid Igeltjärn?

Trafikverkets svar: Trafikverket utredde i ett tidigt skede vilken korridor för järnväg som bäst uppfyller målen för projektet. Den västra korridoren valdes för sträckan Gävle-Kringlan. Detta ställningstagande togs 2019.

Trafikverket arbetar för närvarande med projektering av järnvägsanläggningen i pågående planprocess. Ett förslag på utformning kommer att visas vid "samråd på orten", våren 2023. Det är ett samråd med allmänhet och berörda för sträckan Gävle C- Gävle Västra.

En grundförutsättning när Trafikverket bygger järnväg är att anläggningen ska ges ett sådant läge och utformas på ett sådant sätt att ändamålet uppnås med minsta möjliga

intrång och olägenhet till en skälig kostnad. Spåren är placerade efter krav på både hastighet och tekniska förutsättningar i järnvägsanläggningen.

Förändringar kring Hamnleden: Hur mycket sänks hamnleden, och hur lång sträcka?

Trafikverkets svar: Trafikverket arbetar för närvarande med projektering av järnvägsanläggningen i pågående planprocess, det finns därför inget svar i dagsläget. Ett förslag på utformning av både järnvägen, Hamnleden och E4 kommer att visas vid "samråd på orten", våren 2023. Det är ett samråd med allmänhet och berörda för sträckan Gävle C- Gävle Västra.

Rangerbangård: En rangerbangård här kommer att skapa buller och störning dygnet runt. Flytta det norrut!

Trafikverkets svar: Trafikverket har i dagsläget inget beslut på att flytta befintlig rangerbangård. Om och när beslut fattas kommer placering och omgivningspåverkan att studeras närmare.

Naturstigar och grusvägar: Passager önskas bibehållas med planskildhet vid korsning med järnväg.

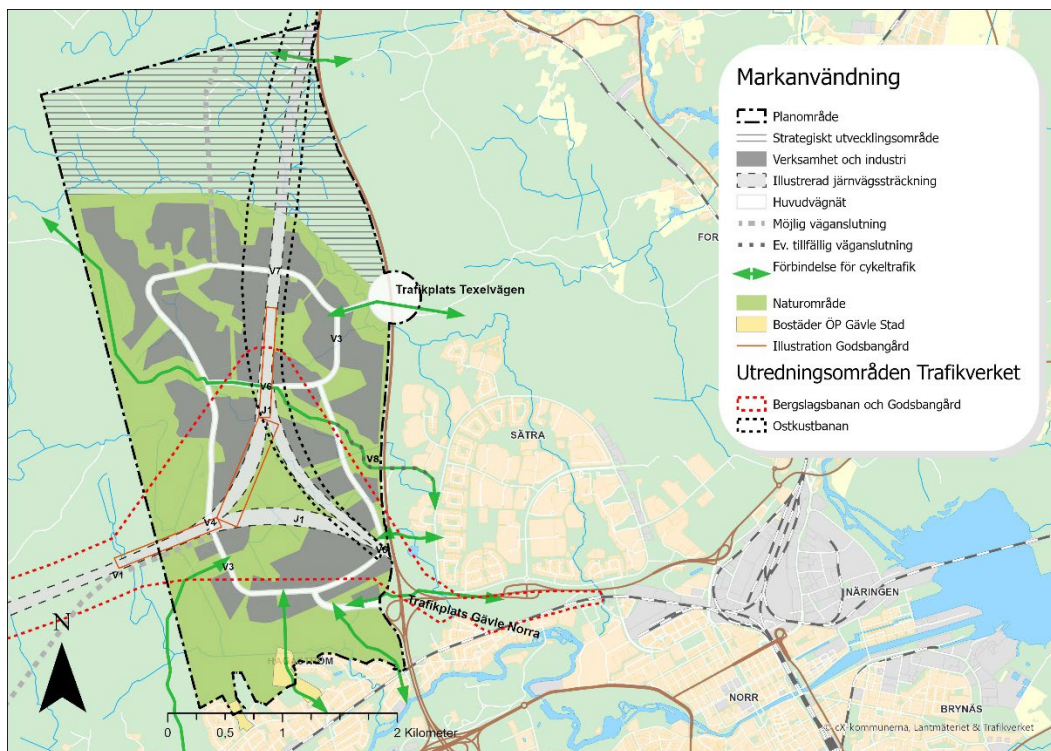
*Trafikverkets svar: Trafikverket arbetar för närvarande med projektering av järnvägsanläggningen i pågående planprocess. Ett förslag på utformning av järnvägsanläggning och hur omgivningen påverkas kommer att visas vid "samråd på orten", våren 2023. Det är ett samråd med allmänhet och berörda för sträckan **Gävle C- Gävle Västra**.*

*Beträffande sträckan **Gävle Västra-Kringlan**, som passerar genom Gävle kommuns planerade verksamhetsområde Tolvforsskogen, planeras motsvarande samråd 2024.*

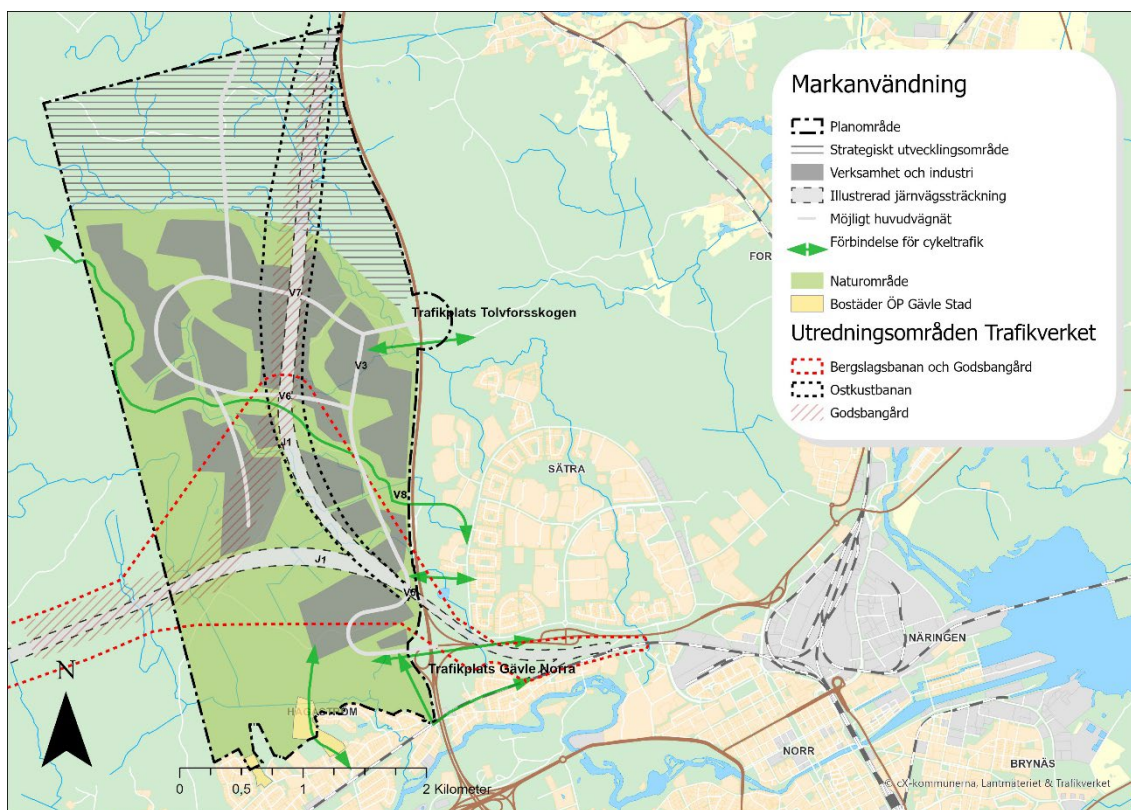
Ändringar i planprogrammet inför godkännande

- Tillägg målbeskrivning ang. påverkan på intilliggande boendemiljöer under rubriken: Hänsyn till omgivning och klimatneutralitet.
- Markanvändningskartan omarbetad och mindre detaljerad för att visa på intentioner och målsättning snarare än exakta lägen.
- Arbetsmaterial från Trafikverket som visar utbredning av eventuell ny godsbangård redovisas på markanvändningskartan.
- Huvudvägnätets koppling mellan södra delområdet och västra delområdet har tagits bort på grund av läget för godsbangården och svårigheten att ordna en passage förbi godsbangården utan att inkräkta i områden med höga naturvärden.
- Verksamhetsmark i södra delområdet har minskat och mer mark avsätts för rekreation och natur.
- En mottagningsstation/transformatorstation möjliggörs i Tolvforsskogen.
- Illustrerad kollektivtrafikkoppling norr om Lilla Lexe har tagits bort.
- Den tillfälliga anslutningen för verksamhetstrafik via Margaretha Johanssons väg har tagits bort.

Markanvändningskarta samråd



Markanvändningskarta godkännande





Samrådsmöte 10/2 2022

Näringsliv och allmänhet

Program för detaljplan Tolvforsskogen

Inledning

Gävle kommun planerar för ett nytt verksamhets och logistikområde i Tolvforsskogen.

Ett program för detaljplan tas fram som en grund för fortsatt genomförande av området.

Detta är en sammanfattning av det samrådsmöte som genomfördes digitalt den 10/2 2022. Den sänds ut till alla som var anmälda till mötet. Bifogat finns även presentationen som hölls.

Vi i projektgruppen vill rikta ett stort tack till Er som deltog.

Ni bidrar på ett viktigt sätt till utvecklingen av en hållbar, innovativ och attraktiv arbetsplats i Tolvforsskogen.

Med vänliga hälsningar från projektgruppen för Tolvforsskogen genom

Katarina Johansson
Planeringsstrateg
Styrning och stöd, Gävle

Elin Byström
Planarkitekt
Livsmiljö Gävle

Innehåll

Inledning.....	2
Formen för samrådsmötet.....	4
Mötets innehåll	4
Möte med näringslivet kl.14-16	6
Frågor och svar som ställdes i chat	6
Gruppdiskussion/Workshop.....	8
Möte med allmänhet och föreningar kl.17-19	11
Frågor och svar som ställdes i chat	11
Gruppdiskussion/Workshop.....	16

Formen för samrådsmötet

Samrådstillfället var uppdelat i två separata möten. Ett möte som riktade sig till näringslivet (kl.14-16) och ett möte som riktade sig till allmänheten och föreningslivet i Gävle (kl.17-19).

Mötena genomfördes digitalt via Teamsmöte då restriktionerna för coronapandemin släpptes dagen innan mötet.

Inbjudan till näringslivet gick ut via näringslivsenhetens sändlista. Närboende fick inbjudan till mötet via samrådsbrevet, direktutskick till fastighetsägare inom planområdet samt en buffert om 500 meter utanför planområdet. Annonsering om mötet skedde även via sociala medier (Facebook och LinkedIn) via annons i Gefle Dagblad och Arbetarbladet digitalt och i papperstidning, samt på stadstavlorna (vecka 7 och 8). Anmälning till mötena togs in via anmälningsslänk(webropol) på hemsidan: www.gavle.se/tolvforsskogen.

Vid mötet med näringslivet kl.14-16 deltog ett 30-tal personer. Vid mötet med allmänheten och föreningar kl.17-19 deltog ett 80-tal personer.

Vid mötet fanns ett flertal tjänstepersoner från kommunens projektgrupp för Tolvforsskogen. På kvällsmötet 17-19 fanns även tjänstepersoner från Trafikverket med som kunde svara på frågor kopplat till statens ansvar för järnväg och väg.

Mötets innehåll

De båda mötestillfällena hade samma upplägg.

Samrådsmötet inleddes av projektledare Katarina Johansson. Jörgen Edsvik(S), kommunalråd, tog vid och höll ett anförande kring varför området är intressant att genomföra och vilka förutsättningar Ostkustbanan och Bergslagsbanan och en flytt av godsbangården ger. Konsultgruppen Afry med Petter Wadmark och Karolina Pamp tog vid och höll en inspirationsföreläsning om framtidens logistik, framtidens hållbara transporter och vad som utgör attraktiva arbetsplatser i framtiden. Elin Byström, planarkitekt, presenterade innehållet i Program för detaljplan och det underlag som ligger till grund för förslaget. Jimmy Ullermo, planingenjör guidade på hemsidan, hur

man kan ta del av förslaget och visade vilka olika sätt som finns att tycka till om förslaget.

Under presentationen kunde frågor ställas i chattfunktionen, och i mån av tid svarade kommunen löpande på dessa. Presentationen av förslaget följdes av en frågestund där deltagarna fick ställa frågor till kommunen. Samtliga frågor har sammanställts nedan, och har besvarats av Kommunen och Trafikverket.

Avslutningsvis hölls en workshop där mötesdeltagare slussades ut till digitala mötesrum där diskussioner hölls i mindre grupper. Gruppdiskussionerna sammanfattas kortfattat nedan.

Möte med näringslivet kl.14-16

Frågor och svar som ställdes i chatt

Vad gäller bygglogistikflöden är det för Tolvforsskogen eller för hela Gävlemarknaden?

Bygglogistikflöden som vi räknat på gäller för hela Gävle kommun - vi har räknat på byggprojekt som ligger planerade de närmsta åren.

När börjar marken säljas? Kommer landets nu ledande logistikfastighetsföretag till Gävle? Tolvforsskogen har ju sedan ÖP 1990 varit under en utredningsfas.....

Den frågan är inte helt lätt att svara på, men vi ska försöka svara utifrån det vi vet nu. För att sälja mark behöver vi kunna ha en fungerande väganslutning in till området. Vi jobbar på att hitta möjliga tillfälliga anslutningsvägar in i området, detta kan ni ta del av i planförslaget. Vi är givetvis redan nu intresserade av att möta intressenter för mark i Tolvforsskogen. Preliminär tidsplan för byggnation för externa (om ej tillfällig väg blir möjlig) är år 2028.

Pipelines för vätgas från vätgasfabriker vid kusten med el resp naturgas som insatsvara kommer att vara en verklighet inom 20-30 år. Hur beaktas den typen av kommande infrastruktur i planprogrammet?

Planprogrammet kommer att möjliggöra framtida energilösningar, exakta lösningar och möjligheter kommer utredas och fastställa i framtida detaljplaner.

Hur kan tempot öka? Konkurrensen om att bli en av landets mest heta logistiknoder är knivskarp redan nu. Riskerar Gävle förlora den matchen om byggande kan komma igång först om 7-10 år?

Tempot kan ökas genom att hitta en tillfällig anslutningsväg snabbare. Vi väljer också redan nu att beställa en vägplan för trafikplats Texelvägen (kommunal finansiering), detta för att vi ser förseningar i trafikplats Gävle Norra. Trafikplats Gävle Norra är ju den trafikplats som är finansierad via avtalet med staten.

Energiförsörjning är redan idag den mest kritiska etableringsfrågan. Gävles aktuella Energiplan (enligt lagkrav från 1977) är från 2016-2020 dvs Gävle saknar en aktuell energiplan. Vad säger programförslaget om energiförsörjning 2030 resp 2040?

En energiplan är under framtagande, den kommer att beslutas framåt sommaren. Energifrågan kommer vi fortsätta att jobba med i genomförandeprojektet, den är superviktig för den fortsatta utvecklingen för området och för våra miljömål.

Hur beaktas dom behov av åtgärder som presenterades här om dagen?

<https://klimatanpassningsradet.se/publikationer/forsta-rapporten-fran-nationella-expertdet-for-klimatanpassning-1.180035>

Målet i planförslaget har bland annat varit att skapa en robust plan som kan möta klimatförändringar på ett bra sätt. Därför har sammanhängande grönytor sparats och vi har tagit höjd för ökande vattenflöden från området. Så det går i linje med rapporten från klimatanpassningsrådet.

Kommer att sättas ett säljande namn på området?

Ja, det framtida namnet kommer att tas fram i samband med ett marknads- och varumärkesarbete i senare skede.

Kommunen har aviserat att ett särskilt kommunalt exploateringsbolag ska bildas.

När bildas det bolaget? Kommer bolaget att jobba med Tolvforsskogen?

Vi har idag inga beslut på att det ska bildas något exploateringsbolag för genomförande.

1000 hektar innebär att logistikparken kommer att ha en mycket viktig regional funktion. Vilka synpunkter har Region Gävleborg och Sandvikens kommun framfört i det programarbete som hittills genomförts?

Vi har en tät dialog med våra närkommuner samt Region Gävleborg i vårt arbete.

Mycket stora batterilager kommer att vara en nyckelfaktor i denna typ av områden inom 5-10 år. Hur kommer krav som denna typ av nya lokaler ställer påverka det fortsatta planeringsarbetet?

Svar: Program för detaljplan möjliggör detta, efterföljande detaljplaner kommer att ha en flexibilitet som medger denna typ av lokaler.

Landets 10 största logistikfastighetsföretag bör nu bjudas in nu för att designa området. Tempot måste öka, kopiera det som hänt i Rosersberg.

Svar: I förstudien har vi intervjuat 30-40 företag av vilka några av de största fastighetsutvecklarna finns med. Syftet med intervjuerna har varit att ringa in de

viktigaste frågorna för utvecklingen av området vilket har varit givande. Fortsatt utveckling av området kommer fortsatt att ske bland annat tillsammans med privata investerare.

Gruppdiskussion/Workshop

Nedan sammanfattas gruppdiskussionerna i korthet.

Grupp 1

Viktigaste kanske är att komma igång - viktigt att det inte bara bli en tanke, utan att faktiskt komma igång.

Vad är innovativt och hållbart i längden? Kan vi ens förutse det idag...? Hur skapa detta på sikt?

De som är ledande i branschen är viktiga att fånga upp, är man störst så går man först, tar innovativa beslut.

Sep 2010 satt vi på första mötet om den nya järnvägssträckningen. Det som saknas är en nära koppling mellan Tolvfors och befintliga företag på näringen.

Ersbo som logistikutrymme?

Har trott att handelsföretag på Näringen ska kunna flytta till näringen.

Var är de nya handelsområdena?

Näringen idag ca 20 säljande företag. Vart ska vi ta vägen?

Publika verksamheter i södra delen av området?

Beijer söker 2 ha byggklar mark. Det saknas i dagsläget. Har sökt ett par års tid.

Attraktiva arbetsplatser: fundera hur framtiden ser ut, behoven kanske ser annorlunda ut framåt?

Vad har dagens ungdomar behov av? Gym på lunchen? Mobila gym? Viktigt att det ska vara lätt att ta sig till "trevliga" saker på lunchen, promenader etc

Så mycket vi inte vet! Hur ska den framtida arbetsplatsen se ut egentligen?

Grupp 2

Den första frågan som kom upp gällde swot och att det saknades en redovisning av det i underlaget vilket hänvisades till som lite av en svaghet för projektet. Byggtiden lyftes som ett problem med risken att det under lång tid skulle orsaka störning från buller. Att ansluta området från Hageström hänvisades till att det inte fanns vägar som klarade den sortens trafik men att det var positivt att gc koppling fanns i åtanke till och från området-Hageström.

Vi hade representant för Schenker med som lovordade läget och bidrog med tankar för att göra området till en attraktiv arbetsplats. "Behov av att kunna gå ut och gå på lunchen, gym, padelhall, restaurang, paketutlämning, rekreation, friskvård, konstgjord snö"

En annan notering gjordes kring hur kommunen samarbetar med bland annat högskolan. Att utbildning bör överensstämja med kända behov som kommer att finnas inom områdets verksamheter. Det hänvisades också till som något som skapar attraktivitet för etablerare; att kompetens kan finnas på orten som en följd av att kommunen aktivt arbetat med förståelsen att koppla kommande arbetstillfällen till relevant utbildning.

Rekreationsstråk som löper mellan stadsdelarna var högt uppskattat och all satsning som visas i programmet för just att möjliggöra det inom området var positivt och gav en känsla av att inte så mycket togs bort från de närboende trots föreslagen utveckling.

Grupp 3

Viktigt hur man kommer kunna nå området med kollektivtrafik från Gävle Västra och Sättra. Ur kollektivtrafiksynpunkt är det viktigt att följa vad det är för typer av verksamheter som kommer att etablera sig inom området och hur arbetstiden fördelas över dygnet och hur publika de blir. Viktigt med fortsatt nära dialog med kollektivtrafikförsörjaren.

För kollektivtrafiken är det viktigast att det blir gent, så att kollektivtrafiken blir ett vettigt alternativ till bilen. Viktigt att hållplatslägena hamnar rätt och nära, att de vänds mot entréer och ingångar och att de är inbjudande. Hållplatserna behöver hamna närmare än parkeringarna för bilar.

Kollektivtrafiken behöver ha bra framkomlighet, intressant med en koppling via Margareta Johanssons väg eftersom det finns två busslinjer som vänder i närheten. Det är viktigt att det finns flera alternativ till och från området i ett tidigt skede för att skapa flexibilitet i den fortsatta planeringen.

Viktigt att man planerar med en lyhördhet mot framtida lösningar och inte bygger fast sig i gamla lösningar. Digitalisering är en viktig faktor.

Det finns många konkurrenter som bygger logistikområden just nu i Mellansverige så det är viktigt att vi skapar något som de andra inte har.

Viktigt att man bygger ljust och tryggt. Inte bygga prång. Exempelvis samla entréer så att man upplever gångsträckor kortare.

Grupp 4

Två inledande frågor ang den långa utbyggnadstiden för Tolvforssskogen som är ett problem och att det krävs en tempohöjning: Hur långt har diskussionen om Tolvforssskogen förts i ett regionalt perspektiv med grannkommuner (främst Sandviken) och regionen? Hur har kommunen samarbetat? Finns det nåt tjänstemannasamarbete på den nivån? Hur beaktas pipelines för vätgas (och andra drivmedelsfrågor) i programmet? Samma fråga ställdes i chatten.

Daniel Olsson(S) känner till att regionen varit involverad i diskussioner med kommunen som rör infrastrukturnätet i området, men är osäker på hur kommunen samarbetat i övrigt.

Mattias Lindqvist är involverad i utvecklingen av logistiknavet i Rosersberg (ca 300-350 ha) och större delen av workshopen handlade om att diskutera framgångsfaktorer i utvecklingen av det området, som går väldigt snabbt och bra. Motorvägsavfarten byggdes 2014 och på 5 år har det hänt jättemycket:

Flexibla detaljplaner som inte innebär begränsningar för företagarna

Låt företagarna vara med och äga och utveckla företagsmarken så att skattebetalarna slipper stå för notan

Viktig med bra dialog över kommungränserna. Kommunerna i Upplands Väsby, Sollentuna och Vallentuna har regelbundna samråd och visar en enad front som ger styrka gentemot Trafikverket och Arlanda.

Gott samarbete marknad/kommun är en helt avgörande faktor

Drivmedelsetableringar/anläggningar (bl a vätgaslösningar) en viktig faktor i utvecklingen av såna här områden. Circle K m fl har etablerat sig.

Viktigt med dialog med boende i närområdet. I Rosersberg planeras också 2500 bostäder i nära anslutning till området.

Övriga synpunkter: Rosersberg är tydligt sammankopplat med Gävle i ett infrastruktursystem, så jätteviktigt att Gävle bevakar och drar lärdom av Rosersberg. Viktigt att lämna till företagarna att driva in kapitalet i Tolvforssskogen, kommunen ska samordna sig med grannkommuner och bevaka allmänna intressen som natur och boendemiljö, viktigt att gå varsamt fram i

utbyggnaden, byggtiden är lång och Sätra- och Hagsströmsborna måste ha drägliga boendeförhållanden under hela processen.

Grupp 5

Logistikläget mycket intressant, miljöfrågan är viktig – grön stämpel är viktig.

Hur man kommer att använda framtiden är oklart, behöver vara ett flexibla planer så att vi inte stänger in oss. Hållbarhet - blandning av allt, helheten är viktig. Idag är fullt fokus på eltransport, om några år är det annat. Det också avhängigt vilka typer av företag man vill ha dit. Vissa delar kan vi planera redan idag. Värna de värden som området används till idag.

Livfullt område med dygnet runt-myller. Hur tar man hänsyn till flexibla arbetstider?
Gym och restauranger, service och grönska. Trygghetsfrågan är viktig. Dagis, nattis, blandad verksamhet, service – Idrottshallar. Miljön – bra att man är öppen för innovativa lösningar och jobbar tillsammans med HIG. Solceller, kollektivtrafik och mobila lösningar från Gävle Västra. Kretsloppstänk. Is oval i Hagsström.

Transportplanen, är den en förutsättning för området?

Löften från staten, Gävle kommun på olika sätt uppvaktar regeringen. Tolvfors går man troligen vidare med oavsett statliga avtalet. Etapp 1 är viktig att förverkliga.

Möte med allmänhet och föreningar kl.17-19

Frågor och svar som ställdes i chat

Hur tar ni hänsyn till kultur/fornlämningar? Är dom undersökta? Hur tar ni hänsyn till skogar med höga naturvärden?

Kommunen har gjort en naturvärdesinventering och en arkeologisk utredning och sen anpassat programförslaget så att de högsta värdena kan bevaras i programstrukturen.

Konsolidering av återvinning m.m., kopplat till detta; finns det några risker för närboende kopplat till ljud/lukt eller liknande?

Återvinning kan handla om renare material, som inte luktar. Bullrande verksamheter kommer behöva ta hänsyn till närboende så att inte störande buller uppstår.

Hur gör vi som medborgare för att detta förslag INTE blir godkänt?

För att kunna vara med och påverka förslaget och den framtida detaljplanen så behöver man komma in med synpunkter på förslaget. Dessa synpunkter sammanställs sedan och tas upp till politiken för beslut om hur arbetet ska gå vidare. Beslutet om att godkänna ett program för detaljplan kan inte överklagas. Nästa skede av planeringen är en detaljplan för en första etapp. Även det skedet innehåller samrådsprocesser och dialog med berörd allmänhet för att förslaget så långt som möjligt ska tillgodose olika intressen på platsen. Beslutet om att anta en detaljplan kan överklagas.

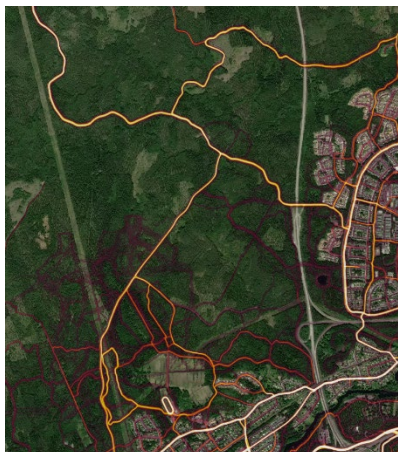
Finns det en tidsplan som visar alla olika etapper fram till 2050? När ungefär planerar man att börja med etapp 3?

Svar: Utifrån den etappindelning som just nu finns skissad så är det ungefär 20 år fram i tiden tills etapp 3 påbörjas. Utbyggnadstakten är svårbedömd och är beroende av Trafikverkets utbyggnadstakt av Bergslagsbanan och eventuell ny godsbangård i området. Konjunkturläget och efterfrågan på mark i de olika lägena styr också utbyggnadstakten.

Varför flyttar man inte E4:an lite mer till väster när man bygger om den till 2+2?

Enligt Trafikverket finns det utrymnen för en breddning till 2+2 i de zoner som ligger närmast planprogrammets östra del.

Har ni utrett hur människor motionerar i detta område?



Svar: Tack för input i form av kartbild från STRAVA. Det är absolut användbart för kommunens kartläggning av hur området används idag. Vi har inte utfört någon egen kartläggning av det rörliga friluftslivet. Spår från mänsklig aktivitet har kartlagts i en Sociotopkartläggning och kan med fördel kompletteras med denna typ av friluftslivskartläggning. Kontakt har även tagits med Hageströms skola för att kartlägga hur skolan och fritidsklubben nyttjar området.

Definierar ni självkörande elbilar som icke hållbara?

Svar: Nej självkörande elbilar är en av de innovationer inom framtidens transporter som mycket troligt blir aktuella inom området. Utifrån trafikkapacitet och beteendemönster är ändå kommunens målsättning att så många som möjligt åker kollektivt eller cyklar till och från Tolvforsskogen i framtiden.

Ni har glömt området mellan E4 och Sättra, runt Igeltjärn. Där finns mötesplatser och rekreationsområden.

Svar: Program för detaljplan omfattar endast mark väster om E4. Igeltjärnsområdet är ett välbesökt rekreationsområde som särskilt behöver värnas vid framdragningen av ny Ostkustbana och eventuell placering av ett nytt ställverk.

Hur påverkas byggandet av tomter väster om Stenbäck av Tolvforsskogen-projektet? Finns de planer kvar och i så fall kommer det att ske före, under eller efter genomförandet av Tolvforsskogen-projektet?

Svar: I översiktsplan för staden som fortfarande gäller finns två ytor för bostadsbebyggelse markerade i Hageström. Dessa planer finns kvar men är inte aktuella för genomförande i nuläget. Efterfrågan på villatomter är dock stort i kommunen och specifikt centralt belägna tomter.

Har alla partier samsyn på att detta ska ske? Jag kan tyvärr inte prata men skulle gärna ha svar på denna fråga. Dvs kan det stoppas vid ett eventuellt skifte?

Svar: Frågan kan inte besvaras förrän program för detaljplan går upp för beslut om godkännande. Det planeras att ske i maj.

Ni pratar mycket om miljö, bo nära naturen etc. Och det ni gör är att ta bort precis det för oss som bor i Hageström och Sättra.

Svar: Planeringen av ett sådant här stort logistik och verksamhetsområde, i ett område som idag är skogsmark, innebär stora ingrepp i närmiljön för boende i Sättra och Hageström det är vi medvetna om. Avvägningen mellan olika intressen ska göras i programmet och därför är dialogen med allmänheten oerhört viktig.

Vad betyder elslukande företag? Klarar vi av etableringar med 10MW koppling, bara för förståelsen?

Främst företag som behöver 100 MW och mer där det kan bli problem. De förhandlar då direkt med svenska kraftnät som säger ja eller nej till ansökan.

Hur mycket CO2 kommer nyetableringen generera totalt? Hur mycket CO2 kommer det färdigt utbyggda området att generera per år?

Svar: Kommunen har inte gjort några koldioxidberäkningar i detta skede. Från och med första januari 2022 finns lagkrav på att nya byggnader redovisa klimatdeklaration vid bygglovsskedet.

Varför ser ni inte på det området som tidigare var militärt övningsområde söder E16 och väster E4. Det ligger närmare det redan etablerade transportnavet i Ersbo, närmare Rörberg flygplats, och närmare de stora industrier som ligger söder om Gävle. Det är dessutom ett redan exploaterat och använt område, och skulle bespara oss att använda jungfrulig mark. Vad är det som gör att ni inte ser på det området?

Svar: I Kungsbäck saknas närheten till Hamnleden och möjligheten till spåranslutning

som ny Ostkustbana, ny Bergslagsbana och eventuell ny godsbangård erbjuder i Tolvforsskogen. Logistiskt är närheten till E4, E16, samt de planerade nya järnvägarna och möjligheten att använda olika transportslag avgörande faktorer för intressenter som vill etablera sig i området. Västra Kungsbäck finns med i kommunens strategiska planer men i det området planeras en blandad stadsmiljö där bostäder blandas med verksamheter.

I området finns björn, lodjur, hjort samt ett stort bestånd av tjäder.

Svar: Kommunen har genomfört en fågelinventering i området, med fokus på bl a skogshöns som exempelvis tjäder, för att identifiera eventuella spelplatser och lämpliga födosöksområden/kycklingbiotoper. Kommunen har bristfälliga kunskaper om förekomsten av exempelvis hjort och andra däggdjur i området, men har med hjälp av en naturvärdesinventering identifierat de skogsområden och vattendrag som har de högsta naturvärdena. De områdena har i stor utsträckning bevarats i programmets grönstruktur. Sammanhängande grönstråk bevaras i både nordsydlig och östvästlig riktning genom programområdet och kommer i flera fall vara så breda att de troligtvis kan fortsätta fungera som viltstråk och spridningskorridorer också för större däggdjur.

Vad gör ni för att bevara Igeltjärnsområdet i Sätra?

Svar:

Igeltjärnsområdet är idag planlagd som parkmark. Det krävs planändringar för att genomföra något annat på platsen.

Den nya Ostkustbanan kommer att passera söder om Igeltjärn och en järnvägsplan är under framtagande, preliminärt blir samråd på orten våren 2023 där ritningar på järnvägen redovisas och dialog sker med närboende. Bullerskyddsåtgärder för järnvägsbuller kommer att presenteras i järnvägsplanen. Söder om Igeltjärn mot Sätrahöjden finns en nu gällande detaljplan med byggrätt för teknisk infrastruktur. Platsen är aktuell för flytt av befintlig mottagningsstation som idag ligger vid helikopterplattan/sjukhuset. Mottagningsstationen behöver flyttas eftersom järnvägsanläggningen blir bredare med fler spår. Byggrätten kommer att utökas i en ny detaljplan som startas under året. Omsorgsfull placering och insynsskydd mot

mottagningsstationen kommer att studeras i detaljplanen som kommer att samrådats med närboende.

Om ni drar om järnvägen västerifrån till norr om Lund till logistikområdet. Vad kommer då hända med den järnvägssträckning som går genom Hagaström?

Trafikverket svarar att den sträckan avses att rivas när ny sträckning för Bergslagsbanan är byggd.

Det är viktigt att ni jobbar med framtidens bullernivå och gör allt att minska den till en mindre nivå än den är nu. Det är absolut ingen lösning att byta ut fönster. Vi vill sitta ute, inte inne.

Svar: Bullerkällan, avstånd, markens vegetation och kuperad terräng är det som framförallt påverkar bullernivåerna i omgivningen. Typ av verksamheter är idag inte känt och vilket buller som alstras från verksamheter eller trafik till och från dessa. Naturvårdsverket har riktvärden som ska följas för verksamhetsbuller och väg och spårtrafik i förhållande till befintliga bostäder. Dessa riktvärden ska följas i fortsatt planering, vilken typ av bullerskydd som behövs kommer att utredas i kommande planarbeten (detaljplanarbetet och i väg- och järnvägsplanerna).

Gärna bullerplank på östra sidan av motorvägen och inte mellan järnväg och motorväg 😊 En smal skog ger inte mycket bullerskydd.

Svar: Var eventuella bullerskydd behövs för att uppnå godkända riktvärden kommer att redovisas i kommande planarbeten (detaljplanarbetet och i väg- och järnvägsplanerna).

Gruppdiskussion/Workshop

Nedan sammanfattas gruppdiskussionerna i korthet.

Grupp 1

I stort sett bra, tror på idén - men vad är tanken med flygplatsen? Planeras någon koppling till Rörberg? Beslut är fattat om avveckling av Rörberg.

Andra utredningsbehov:

- Ny brandstation
- Ny ÅVC

Innebär det att avfallsanläggningen på näringen skulle avvecklas - kanske...

Rimligt att flytta ut rangerbangården - men varför flytta den så nära sätra o hogaström?

Önskemål att Trv skulle kunna förklara varför just den föreslagna platsen för bangården valts.

Viktigt för de närboende:

- Störs redan av buller från E4an... så buller är en viktig fråga. Gärna bullervallar!
- Igeltjärn är ett viktigt familjeområde
- Viktigt att inte "stänga in"/stänga bort Sätra från de norra områdena, oslättfors mm.
- Den södra delen av området hamnar alldeles för nära befintlig bebyggelse, skulle önska att detta flyttades norrut, längre bort från befintlig bebyggelse. Viktigt att bullrande verksamhet inte hamnar i dessa delar dvs närmast befintlig bebyggelse.

Grupp 2

Oron för rekreationsområdena diskuterades. Man nämnde specifikt ett elljusspår som man undrade om det bli kvar.

Man var också förvånad och överraskad över hur nära området kommer bebyggelsen. Det hade man inte uppfattat tidigare och kände sig lite chockade över.

Man undrade också om man kommer att differentiera etapperna i det stora området och ha olika typer av verksamheter i olika områden. T.ex verksamheter som låter och luktar längre bort från bebyggelsen och lite "snällare" verksamheter typ B2B närmare bebyggelsen. B2B står för Business to business, alltså verksamheter som har andra företag som kunder t.ex grossister, försäljning av arbetskläder osv. Ahlsell, Industriprofil och Beijer är t.ex. typiska B2B verksamheter.

Grupp 3

Fråga kring vad som händer med den gamla banvallen om Bergslagsbanan flyttas? Önskvärt om den omvandlas till något som inte är störande för närboende, bra med ex gång och cykelväg.

Hur kommer Margareta Johanssons väg förändras om man vill tillåta mer trafik där? Saknar beskrivning på om den ska breddas, och hur trafiken där påverkar Nyöstertorget och det rekreationsområde som finns där. Det området används i stor utsträckning i dag, av många barn. Påverkan på det här området behöver visas mer i planförslaget. Förslaget låter mycket dåligt.

Buller från E4 vid Igeltjärn finns redan idag. Hur kommer området påverkas av järnvägen, och kommer det komma till bullrande verksamheter som också kan störa? Hur tänker man minska risken för det?

Grönområdet vid Stabäcken används flitigt idag. Ett stort värde är att man vet att det är milsviid skog norr om det idag, och det kommer bli en helt annan upplevelse sedan. Viktigt att man

lämnar stråk för djur och natur så att de kan röra sig i området fortsatt. Viktigt att inte låta järnvägen bli en barriär som stoppar det.

Det blir viktigt att bullrande verksamheter inte läggs närmast bostadsområdena i Hagaström och Sätra.

Grupp 4

Flera boende i Sätra och Hagaström som hade synpunkter på förändringarna i sin närmiljö

Skogen kring Igeltjärn har blivit torrare sen stadsdelen Sätra byggdes. Viktigt att kommunen bevakar att hydrologin inte förändras i omkringliggande skog när Tolvfors skogen exploateras.

Viktigt att växtlokalen för vätteros nära trafikplats Gävle Norra bevaras

Kommunen pratar mycket om miljö och om att bo nära naturen etc., men det kommunen gör nu är ju att ta bort precis det för oss som bor i Sätra och Hagaström. De grönstråk som bevaras är inte tillräckliga. 200 m skog längs Margaretha Johanssons väg och 400 m bred skog norr om Hagaström är för lite.

Hagströmsskolan har en samlingsplats med vindskydd i skogen som riskerar att hamna inom verksamhetsområdet

Många Hagströmsbor använder skogsområdet för cykling, promenader och motion och orienteringsklubben nyttjar området ofta. Det går att ta sig från Hagaström genom skogen ända upp till Oslättfors. Den kopplingen och möjligheten måste få finnas kvar.

Många oroar sig för bullret. Bullersituationen är dålig redan idag. Framför allt E4 som stör, men i viss mån också tåget. Någon har läst trafikutredningen som tydligen förutspår 45 000 fler biltransporter och med nytt logistikcentrum också fler lastbilar i området närmast E4. Bra bullerlösningar viktiga.

Jättegärligt att det ska byggas ett stort verksamhetsområde just här, men om det leder till mindre utsläpp och mer hållbarhet för miljön i ett större perspektiv kanske vi kan stå ut med det. Men då måste kommunen kunna ställa krav på företagen som etablerar sig.

Grupp 5

Varför väljer man att göra ett nytt område i den södra delen? Det blir ju bara ett nytt "Näringen" så småningom.

Viktigt att ta höjd för mycket trafik, så att det inte blir igenproppat som på Spängersleden.

Större handelsområden också norr om staden blir bra, ett ICA Maxi läggs till områden.

Ljudbarriär vid skogsavverkning, behåll så mycket skog det går för att bevara ljudbarriär.

Bullerplank är viktig längs järnvägarna.

Ta vara på grönområden, viktigt.

Viktigt med markparkering, det är otryggt med parkeringshus.

Viktigt att värna de djurstråk som finns idag, tex under E4an.

Grupp 6

Boende i Lexe och Hagaström som hade funderingar kring sin närmiljö.

Varför måste industriområdet läggas så långt söderut. Kan inte det södra delområdet utgå och istället planeras i den nordligaste delen av området?

Hur tar man tillvara möjligheten att röra sig i nordsydlig riktning över den nya Bergslagsbanan även väster om det område som nu utreds. Det är viktigt för Trafikverket att ta med och beskriva i sin järnvägsplan när den blir aktuell.

Det kommer att bli en stor skillnad i området att ha ett industriområde norr om bostadsområdena där det idag är skogsområde.

Det finns stora oklarheter i hur området kommer att upplevas beroende på vilken verksamhet som sedan kommer att etablera sig här. Hur mycket transporter blir det? Hur mycket kommer det att bullra etc.

Synpunkter framfördes även på att arbetet med planprogrammet har tagit tillvara många aspekter och att projektet har gjort ett ambitiöst arbete.

Grupp 7

Kommentarer om att flytta upp (mot norr) gränsen mot Hagaström till plangränsen- för nära idag - hundra meter skulle göra skillnad. Annan kommentar vara att helt stryka den södra delen och istället jobba med den skrafferade delen i norr. Orolig för påverkan kring buller, särskilt från en Återvinningscentral som planeras i området. Tycker att är oroligt att skolan ligger så nära- kommer bullra mycket och skolan nyttjar skog runt om. Risk för överklagan minimeras genom att minska/ flytta upp södra etappen- är för nära bostäder idag tyckte de.