

List of Signatures

Page 1/1



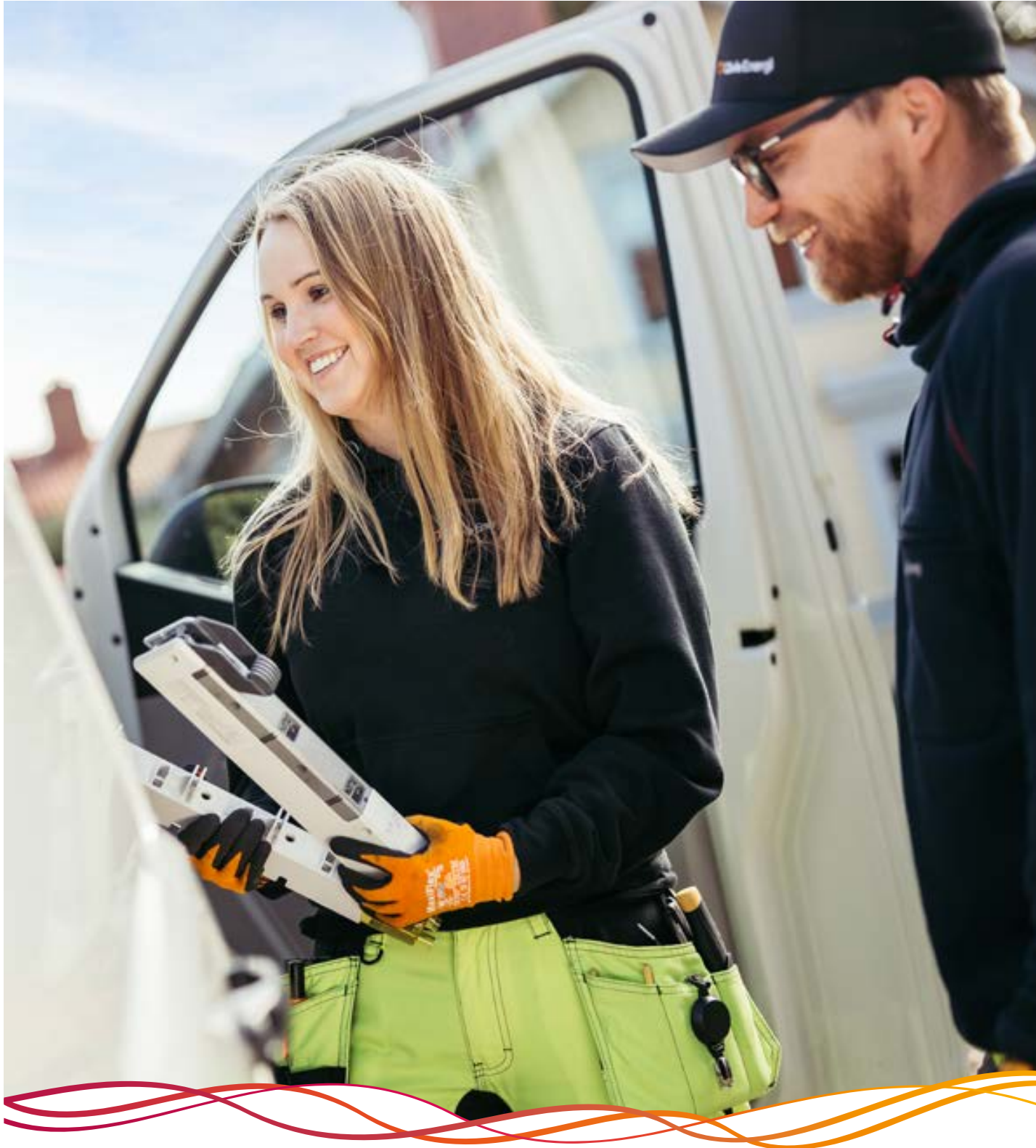
Årsredovisning 556407-2501 Gävle Energi AB 2021.pdf

Name	Method	Signed at
HÅKAN JÖNSSON	BANKID	2022-03-04 15:16 GMT+01
INGER SCHÖRLING	BANKID	2022-03-03 14:55 GMT+01
Matilda Sundquist Boox	BANKID	2022-03-03 12:56 GMT+01
MARGARETA HOFVENSTAM	BANKID	2022-03-03 12:55 GMT+01
Stig Lennart Anders Fogeus	BANKID	2022-03-03 11:19 GMT+01
MARGARETA SANDBERG	BANKID	2022-04-11 08:56 GMT+02
ANDERS EKMAN	BANKID	2022-03-16 16:33 GMT+01
LILI ANDRÉ	BANKID	2022-03-14 19:16 GMT+01
MATTIAS ERIKSSON FALK	BANKID	2022-03-06 09:42 GMT+01



This file is sealed with a digital signature. The seal is a guarantee for the authenticity of the document.

External reference: AD0B475A7EB54BAF8A4709EE05ED5840



ÅRS- OCH HÅLLBARHETSREDOVISNING 2021



This file is sealed with a digital signature.
The seal is a guarantee for the authenticity
of the document.

Document ID:
AD0B475A7EB54BAF8A4709EE05ED5840



This file is sealed with a digital signature.
The seal is a guarantee for the authenticity
of the document.

Document ID:
AD0B475A7EB54BAF8A4709EE05ED5840

INNEHÅLLSFÖRTECKNING

Års- och hållbarhetsredovisning för räkenskapsåret 2021

Styrelsen och verkställande direktören avger följande
års- och hållbarhetsredovisning och koncernredovisning.

VD har ordet.....	4
Flerårsöversikt.....	6
Hållbarhetsredovisning.....	7
Förvaltningsberättelse.....	42
Bolagsstyrningsrapport.....	44
Förslag till resultatdisposition.....	48

Koncernen

Resultaträkning.....	49
Balansräkning.....	50
Förändringar i eget kapital.....	52
Kassaflödesanalys.....	53

Moderbolaget

Resultaträkning.....	54
Balansräkning.....	55
Förändringar i eget kapital.....	57
Kassaflödesanalys.....	58

Noter

Noter, gemensamma för moderbolag och koncern.....	59
Styrelsen.....	83
Revisionsberättelse.....	xx





VD: VI ÄR STOLTA OCH GLADA ÖVER

Våra kunder fortsätter att visa oss ett stort förtroende genom att de blir fler samtidigt som de väljer att köpa fler tjänster och produkter av oss. Antalet kundavtal ökade inom alla verksamhetsområden under året vilket är mycket glädjande och ett tecken på kundernas uppskattning och förtroende.

Kundernas förtroende är en särskild källa till glädje och stolthet eftersom ett energibolag till syvende och sist har som syfte att vara en möjliggörare för sina kunder att leva, bo och verka på bästa möjliga sätt, med minsta möjliga negativa miljöpåverkan.

Andra året med en pandemi

2021 har liksom 2020 präglats av pandemin och de begränsningar det innebär för individer och verksamheter. Arbetet med att säkra tillgängligheten till värme, el, kyla och datakommunikation utifrån ett pandemiperspektiv har därför varit ett tema även under 2021. Många arbetsätt har förändrats och utvecklats de senaste två åren för att möjliggöra ett arbete på distans och säkert arbetssätt.

Förändringarna har inte enbart varit till det sämre utan också inneburit förbättringar och effektiviseringar. Det är dock tydligt att arbetsuppgifter förknippade med problemlösning, utveckling, nya mellanmänniska kontakter samt kreativitet inte kan utföras lika effektivt på distans som det går att göra genom direkt mellanmännisklig interaktion.

Ett år med extremväder

Utifrån vädersperspektivet har 2021 varit ett extremt år. Även i vanliga fall påverkas ett energibolag av väderfaktorer genom att temperatur, vind och nederbörd påverkar

både efterfrågan på el, kyla och värme samt produktionsförutsättningar men även genom påverkan på olika marknadens volatilitet och nivåer. 2021 måste vi ändå säga att var något alldeles särskilt.

Natten mellan den 17 och 18 augusti drabbades Gävle av det största skyfall som uppmätts när det gäller mest nederbörd på kortast tid sedan mätningarna började på 1800-talet. Regnmängden under natten uppgick till 161,6 mm vilket motsvarar mer än två normala augustimånaders nederbörd eller 26 procent av normal nederbörd för ett helt år. För en internationell referens kan nederbörden jämföras med mängden regn i Indiens huvudstad New Delhi under en normal monsunmånad.

Påverkan på Gävle Energis verksamhet var naturligtvis mycket omfattande när delar av Gävle stod under vatten, källare var översvämmade och transporter försvårades eller omöjliggjordes. Det är dock värt att påpeka att de negativa effekterna på Gävle Energis infrastruktur var mycket mindre än vad som skulle kunna förväntas med tanke på de extrema omständigheterna. Ett exempel på hur snabbt återställandet gick är att mindre än 36 timmar efter regnet hade alla elnätskunder som ville ha elleverans möjlighet till det.

Att det gick så fort att återställa leveranserna under de utmanande omständigheterna kan främst tillskrivas två faktorer:

1. En mycket välbyggd och robust infrastruktur. Vi drabbades helt klart av ett sällsynt högt antal fel under kort tid men under omständigheterna klarade vi oss mycket väl.
2. Den viktigaste faktorn för det snabba avhjälpandet var dock Gävle Energis medarbetares otroliga engagemang. Alla medarbetare med drift- och underhållskompetens gick man-



This file is sealed with a digital signature. The seal is a guarantee for the authenticity of the document.

Document ID:
AD0B475A7EB54BAF8A4709EE05ED5840



VÅRA KUNDERS FÖRTROENDE

grant in för att säkra driften och lösa problemen tillsammans med sina kollegor och våra underleverantörer.

Från rekordlåga till rekordhøga elpriser

2021 har också präglats av extrema elpriser. Vi har sett otroliga variationer i så väl prisnivåer som prisskillnader under ett och samma dygn samt prisskillnader mellan Sveriges elområden. Orsaken till de onormalt høga och växlande elpriserna kan i huvudsak hänföras till brister i överföringskapacitet (eller för lite produktion där den behövs), en vädersituation med låga vindnivåer och lite nederbörd samt sammankopplingen med övriga elmarknader med høga priser på fossila bränslen har gett kraftiga marginalprissättningseffekter.

Elpriserna har haft kraftigt negativ påverkan på elhandelsverksamheten samtidigt som den påverkat elproduktionsverksamheten positivt.

2021 i backspegeln

Så hur gick det då detta osedvanligt spännande och händelserika år? Det gick alldeles utmärkt. Trots pandemi, extrema väderförutsättningar, ökande konkurrens och de exceptionella marknadsrörelserna på marknaderna för utsläppsrätter och el innebar 2021 ett nytt rekordresultat för Gävle Energi.

Att resultatet är så pass bra trots utmanande omvärldsfaktorer förklaras främst av kundtillväxt, att kunderna köper fler tjänster och produkter, en väldigt hög grad av effektivitet i verksamheterna samt periodvis høga intäkter inom elproduktion och från nya kunder i form av anslutningsavgifter.

Utblick 2022

Den starka resultat- och effektivitetsutvecklingen gör att Gävle Energi kan se fram emot 2022 med tillförsikt. Viktiga fokusområden inför 2022 är att fatta beslut om, och påbörja arbetena med, att sammankoppla Sandvikens och Gävles fjärrvärmnät, att bidra till att tillgängliggöra mer elektrisk effekt och samtidigt bidra till att öka flexibiliteten i effekt-nyttjandet samt fortsätta genomföra investeringar och utveckla nya tjänster för att möta kundernas efterfrågan.

Vi hoppas också särskilt på att få möjlighet att ha ett arbetsätt som tillvaratar de goda erfarenheterna från pandemins arbetsätt men som samtidigt möjliggör för oss att arbeta mer tillsammans, på plats i lokaler som anpassats till ett mer flexibelt sätt att arbeta.

Håkan Jönsson
Verkställande direktör



Flerårsöversikt

Koncernens och moderbolagets ekonomiska utveckling i sammandrag

Koncern	2021	2020	2019	2018	2017	2016	2015	2014	2013	2012
Rörelsens intäkter (mnkr)	1 334	1 125	1 182	1 171	1 087	1 061	1 017	1 006	1 050	1 086
Rörelseresultat (mnkr)	233	215	212	207	197	200	181	161	158	163
Resultat efter finansnetto (mnkr)	231	208	195	190	181	175	159	129	128	119
Nettomarginal (%)	17,3 %	18,5 %	16,5 %	16,3 %	16,6 %	16,5 %	15,6 %	12,9 %	12,2 %	10,9 %
Resultat efter finansnetto/Anställd (tkr)	983	908	882	870	848	843	790	664	669	619
Balansomslutning (mnkr)	3 166	3 093	3 110	2 528	2 402	2 274	2 240	2 371	2 279	2 339
Eget kapital (mnkr)	1 578	1 518	1 456	1 413	1 330	1 200	1 148	1 219	1 058	983
Soliditet (%)	50 %	49 %	47 %	56 %	55 %	53 %	51 %	51 %	46 %	42 %
Investeringar, brutto (mnkr)	240	257	221	287	303	244	176	128	110	178
Avkastning på eget kapital (%)	14,9 %	14 %	13,6 %	13,9 %	14,3 %	14,9 %	13,4 %	11,4 %	12,5 %	13,2 %
Avkastning på sysselsatt kapital (%)	9,7 %	8,6 %	9 %	10,2 %	10,5 %	11,0 %	9,8 %	8,3 %	8,6 %	8,5 %
Avkastning på totalt kapital (%)	7,7 %	7,2 %	7,3 %	8,3 %	8,5 %	8,9 %	8,1 %	6,9 %	7,2 %	6,9 %
Medeltal anställda	235	229	221	219	213	208	201	195	191	192

Moderbolaget	2021	2020	2019	2018	2017	2016	2015	2014	2013	2012
Rörelsens intäkter (mnkr)	931	890	871	866	848	814	773	734	749	743
Resultat efter finansnetto (mnkr)	169	192	181	144	101	118	87	91	74	59
Nettomarginal (%)	18,1 %	21,6 %	20,8 %	16,7 %	11,9 %	14,5 %	11,3 %	12,4 %	9,9 %	7,9 %
Balansomslutning (mnkr)	2 728	2 643	2 658	2 149	2 021	1 890	1 832	1 936	1 806	1 784
Soliditet (%)	42 %	42 %	40 %	46 %	47 %	47 %	48 %	52 %	46 %	42 %
Avkastning på sysselsatt kapital (%)	8,7 %	9,4 %	10,2 %	9,9 %	7,9 %	9,8 %	7,2 %	7,5 %	6,9 %	6,3 %
Medeltal anställda	235	229	221	219	213	208	201	195	191	192



HÅLLBARHETSREDOVISNING

Inledning

Gävle Energi har verkat i och för Gävle i över 125 år. I dag bedriver bolaget verksamhet inom värme, kyla, energi-produktion, elnät, elhandel, kommunikation och energitjänster.

Bolaget har tre dotterbolag med olika äganden, Gävle Kraftvärme AB 100 procent, Gävle Energisystem AB 95 procent och Bionär Närvärme 59 procent.

Bolaget har dessutom tre intressebolag. De är Bomhus Energi AB 50 procent, för ång- och kraftvärmeleveranser, Gästrike Ekogas AB 49 procent som producerar och säljer biogas samt Norrskan AB 12,77 procent, som erbjuder datakommunikation via fibernät.

Bolagets framgång och drivkraft bygger på medvetna, långsiktiga satsningar på hållbarhet där god leveranssäkerhet, ekonomi, miljö, effektivitet och kvalitet är centrala faktorer. Det dagliga arbetet präglas av ett aktivt engagemang för samhällsutveckling och miljöarbete där samverkan och ett kundcentrerat arbetssätt är högt prioriterade. Bolaget erbjuder hållbar och trygg infraservice dygnet runt.

Styrning och organisation

Ägardirektiv

Bolagets ägare styr genom ägardirektiv. Där framgår bland annat att bolaget, med en helhetssyn på ekonomi, service och miljö, ska tillgodose behovet av produkter och tjänster från en affärsmässig grund. Bolaget ska med hög leveranssäkerhet bedriva produktion, distribution, köp, försäljning och handel med el, värme, biogas, kyla och tele- och datakommunikation samt därmed förenlig verksamhet. Särskild vikt läggs också på utveckling, samverkan och ett aktivt arbete med klimat- och miljöfrågor. Bolaget ska ha konkurrenskraftiga taxor och avgifter och investeringsverksamheten ska baseras på en helhetssyn.

Ägarens mål

Balanserad styrning tillämpas inom Gävle kommun och dess bolag. De övergripande målen gäller i tillämpliga delar inom de fyra perspektiven invånare och kunder, medarbetare, hållbar tillväxt och ekonomi.

Resultat efter finansiella poster, exklusive värdejusteringar, men före bokslutsdispositioner, ska vara 144 mnkr, varav minst 85 mnkr lämnas i utdelning/koncernbidrag till moderbolaget. Alla bolagen inom koncernen som ägs till mer än 50 procent har politiskt tillsatta styrelser som utses av Gävle kommunfullmäktige. Styrelsen beslutar budget, med investeringsplan, strategisk plan och policyer enligt gällande delegationsordning. Kommunfullmäktiges ställningstagande ska inhämtas när det gäller till exempel större investeringar, principiella taxekonstruktioner, bolagsförändringar och frågor av principiell beskaffenhet. Inom ramen för budget och verksamhetsplaner har vd och affärsområdeschefer rätt att ta beslut inom vissa nivåer och områden. Detta styrs av beslut och delegationsordningen.

Bolaget är miljö- och kvalitetscertifierat sedan 2006 och har under 2021 reviderats enligt ISO-standarderna 9001:2015 och 14 001:2015. De externa revisorerna har godkänt bolagets verksamhetsledningssystem och certifikaten kvarstår efter att åtgärder genomförts på de avvikelser som upptäcktes under certifieringsrevisionen.

I revisorernas utlåtande står att läsa: "Revisionen visar att verksamheten har en god måloppfyllelse och förmågan att vidta åtgärder när behov finns. Ledningssystemet är anpassat till verksamheten, har förmågan att hantera relevanta krav och uppnå förväntat resultat. Exempel på detta är kundnöjdheten som är god både hos privat- och företagskunder."

För uppföljning och kontroller finns inom bolaget bland annat internrevision, besiktningar, egenkontroll och rapportering.



Strategisk plan

I december 2019 antog styrelsen en ny strategisk plan 2020 - 2030. Planen ligger till grund för den långsiktiga verksamhetsstyrningen. Under 2021 har bolagets alla verksamheter rapporterat mot den strategiska planen.

I den strategiska planen har bolaget identifierat ett antal tillväxtstrategier för att nå en hållbar tillväxt; utveckla bredbandet i regionen, ökad användning av restenergi, säkrat behov av installerad eleffekt i regionen och energilösningar samt tjänsteutveckling. Bolaget har under året kontinuerligt följt upp framdriften i de olika projekten.

Bolagets vision, mission och affärsidé beskrivs i den strategiska planen med hjälp av the Golden Circle. De flesta bolag kommunicerar utifrån och in och börjar med "vad" man erbjuder. Med den här modellen vänder man på det och utgår istället från bolagets "varför". Vad driver oss? Vad tror vi på? Varför kliver vi upp och går till jobbet varje morgon?

WHY - Varför finns vi?

Vi möjliggör för invånare och företag att leva, bo och verka i Gävle och regionen på ett hållbart sätt.

HOW - Vad gör oss unika?

Genom vår erfarenhet och kompetens, i kombination med vår infrastruktur, skapar vi långsiktiga samarbeten och kundrelationer som främjar hållbar utveckling och tillväxt.

WHAT - Det vi erbjuder

Vi erbjuder hållbara tjänster och lösningar som bidrar till ökad livskvalitet och konkurrenskraft, både idag och i framtiden.



Korta fakta 2021

1892

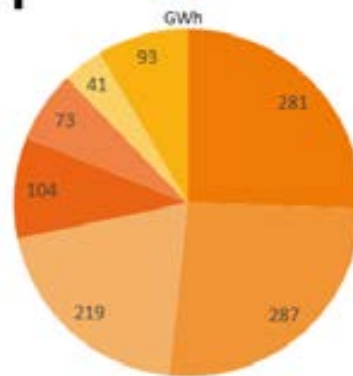
ÅR

1,3

MILJARD SEK
NETTOOMSÄTTNING

231

MILJONER SEK
RESULTAT



■ Fjärrvärme Billerud Korsnäs 281

■ Fjärrvärme Gävle Energi 287

■ Fjärrvärme Bomhus Energi 219

■ Värme Bionär 104

■ El från Olja 73

■ El från Vattenkraft 41

■ El från Bomhus Energi 116

38 PRODUKTIONSANLÄGGNINGAR **1 121** GWh

123 762

KUNDAVTAL

233

MEDARBETARE
31 december

6 AFFÄRSOMRÅDEN

6 SERVICEENHETER

100 FJARRVÄRME

98 BIONÄR

100 EL

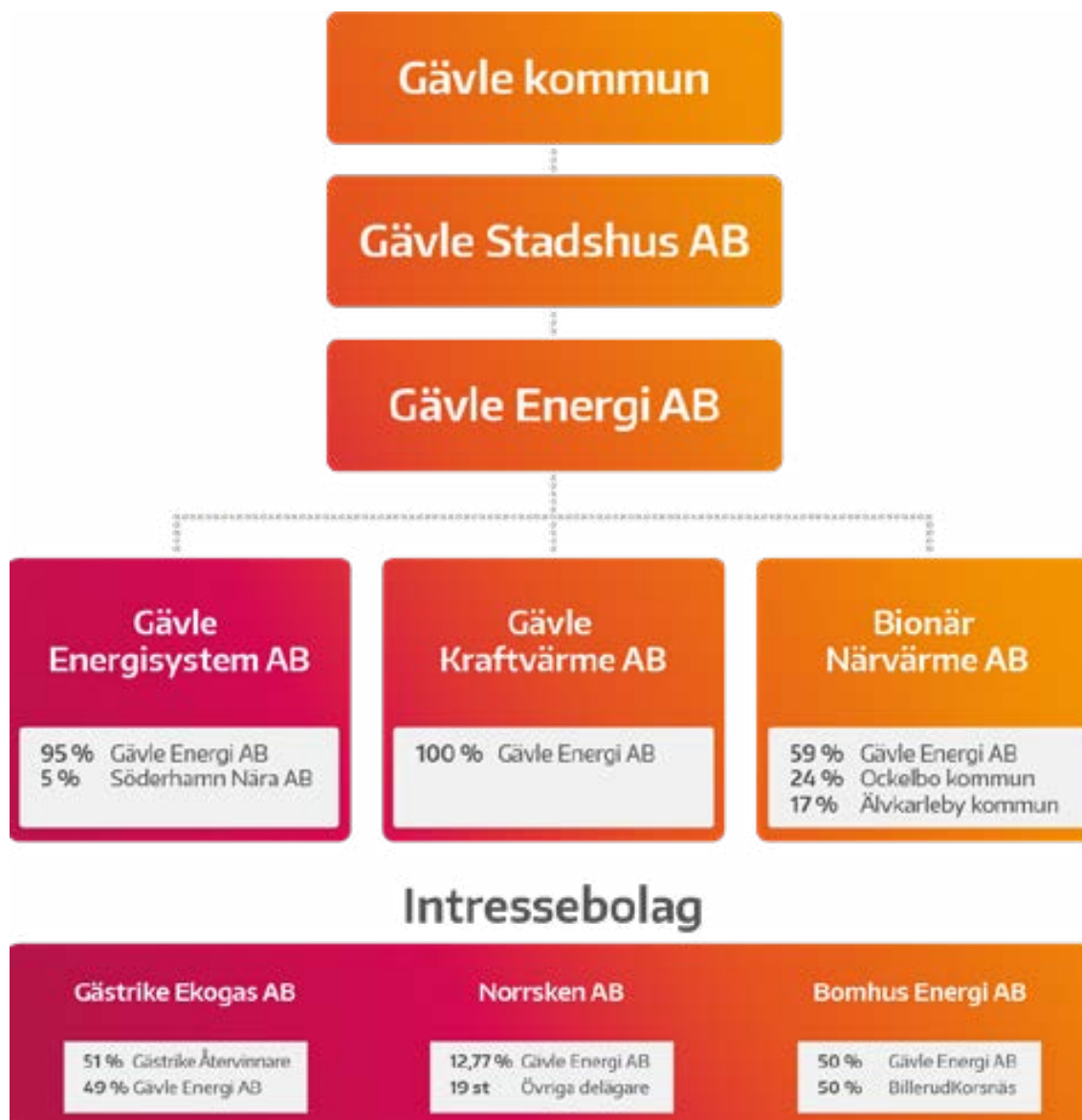
PROCENT FÖRNYBART



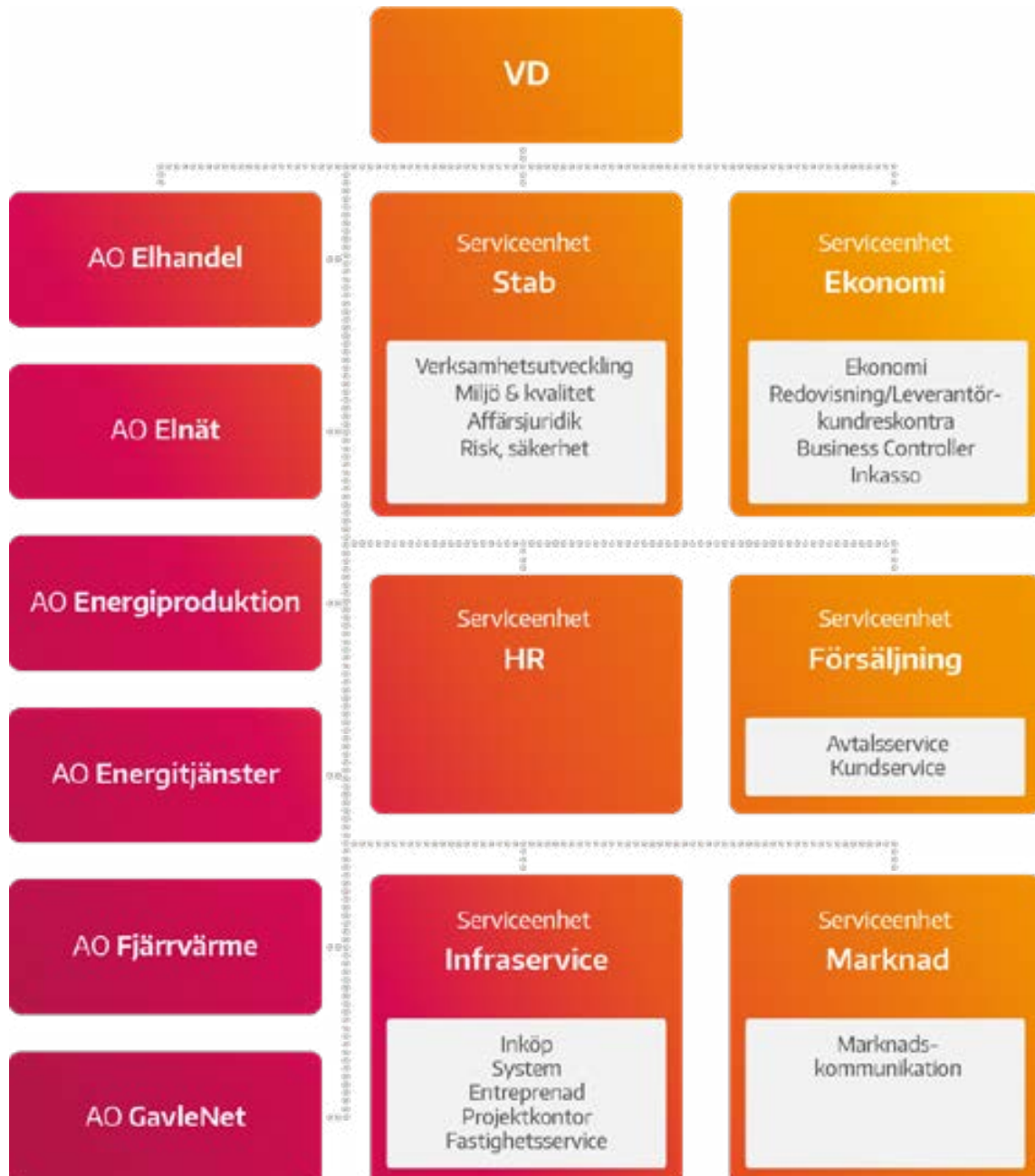
This file is sealed with a digital signature.
The seal is a guarantee for the authenticity
of the document.

Document ID:
AD0B475A7EB54BAF8A4709EE05ED5840

Ägarförhållanden



Organisation



Globala målen för hållbar utveckling

Bakgrund

Förenta nationerna (FN) har beslutat om en Agenda 2030 för hållbar utveckling, med 17 globala mål och 169 delmål. De globala målen är integrerade och odelbara och balanserar de tre dimensionerna av hållbar utveckling: den ekonomiska, den sociala och den miljömässiga.

Med de globala målen har världens ledare förbundit sig att uppnå tre saker fram till år 2030: att avskaffa extrem fattigdom, att minska ojämlikheter och orättvisor i världen och att lösa klimatkrisen. Med hjälp av de globala målen är vi den första generationen som kan utrota fattigdomen och den sista att lösa klimatkrisen.

Bolaget arbetar varje dag för en ljus framtid och allt det som gör att vårt lilla hörn av planeten inte bara är en bra plats idag – utan också imorgon och många generationer framåt. Med kommunikationsstrategin "100 framsteg" berättar vi om några av de projekt och initiativ som vi genomför eller är delaktiga i. En del saker kan vi göra själva, andra hjälps vi åt med och ibland är det någon annans idé som kan bli verklighet med stöd från oss. Många av framstegen kopplas direkt till ett eller flera av de globala målen. Framsteg för en bättre morgondag helt enkelt.

Flera av målen är grundläggande för bolagets verksamhet och vi har en tydlig koppling till de globala målen med ett självklart och extra starkt engagemang i följande mål;

4. God utbildning för alla

5. Jämställdhet

7. Hållbar energi för alla

8. Anständiga arbetsvillkor och ekonomisk tillväxt

9. Hållbar industri, innovationer och infrastruktur

10. Minskad ojämlikhet

11. Hållbara städer och samhällen

12. Hållbar konsumtion och produktion

13. Bekämpa klimatförändringarna

15. Ekosystem och biologisk mångfald.

Under varje mål följer en kort förklaring kring målet som är hämtat från globalamalen.se.



Några exempel på våra kopplingar till de globala målen:

4. God utbildning för alla

Utbildning är en grundläggande mänsklig rättighet. Trots det beräknas fortfarande 774 miljoner människor i världen inte kunna skriva och läsa, varav två tredjedelar är kvinnor. Forskning visar att inkluderande utbildning av god kvalitet för alla är en av de viktigaste grunderna för välbefinnande, hälsa och jämställdhet i varje samhälle.

Utbildningssystem världen över måste möta människors behov under hela livet – från förskola, grundskola, gymnasium och högre utbildning, samt alla människors lika möjlighet till livslångt lärande som gynnar deltagande i arbets- och samhällsliv. Utbildning är nyckeln till välbefinnande och öppnar en värld av möjligheter som gör det möjligt för var och en av oss att bidra till ett hållbart samhälle.

Möjliggöra studier och arbete på distans

Under pandemin syns en tydlig effekt på användandet av bredband där trafiken har ökat under dagtid. Det ser fortsatt ut så under 2021 och är att räkna som det nya normala. Dock är det fortsatt kvällstid som man ser det högsta användandet. Ett stabilt bredband med få driftavbrott är viktigt för att möjliggöra studier och arbete på distans. Under 2021 hade GavleNet en tillgänglighet på 99,96 %.

Praktikplatser och utbildningar

Vi har ett aktivt samarbete med högskola, forskning, gymnasium, grundskola och förskola. Vår Energipedagog har under åren utbildat över 3 000 skolelever i hur man agerar energismart. Under året har vi haft praktikanter inom några av de verksamhetsområden där det har varit möjligt på grund av rådande pandemi. Vårt arbete med praktik, som exempelvis Teknik- och Jobbsprånget och CO-OP, uppmärksammas av arbetsgivar- och branschorganisationer som ett gott exempel. När det åter är möjligt ser vi fram emot att fortsätta att utbilda näringsliv, företagare och föreningar, samt ta emot studiebesök på våra anläggningar.

Utbildning i natur och teknik

Vi är med och bidrar i projektet Natur och teknik för alla, NTA. NTA innehåller material, utbildning och lärarhandledning inom olika naturvetenskapliga teman, där vi sedan 10 år bidrar till temat "Kretsar kring el". Genom att arbeta med NTA får barn i förskoleåldern en tidig inblick i naturvetenskap medan elever i grundskolan övar sig på att lösa problem, tänka analyserande och utveckla handlingskompetens.



Under året har vi gjort både fysiska och digitala besök på skolor och förskolor.

Under året användes också NTA-lådorna som utgångspunkt för en Teknikprao som flickor i årskurs 8 kunde ta del av. Syftet med Teknikprao är att berätta mer om olika teknikyrken med förhoppningen att fler flickor blir intresserade av teknik och väljer att studera vidare inom området.

Energismarta kockar

Vår energipedagog har under de senaste två åren utbildat 37 kockar, som lagar mat åt de kommunalägda förskolorna, i hur man minskar sitt elanvändande och hur man kan arbeta mer energismart. Utbildningen har bestått av workshops och platsbesök för att uppmuntra nya arbetssätt. Under våren avslutades utbildningarna och följdes sedan upp under hösten då många av deltagarna rapporterade en ökad medvetenhet kring sin energianvändning.



Utbildningsinsatser för kockar i förskolan har lett till ökad medvetenhet kring energi.



4 GOD UTBILDNING
FÖR ALLA



5 JÄMSTÄLLDHET



8 ANSTÄNDIGA
ARBETSVILLKOR
OCH EKONOMISK
TILLVÄXT



10 MINSKAD
OJÄMLIKHET



This file is sealed with a digital signature.
The seal is a guarantee for the authenticity
of the document.

Document ID:
AD0B475A7EB54BAF8A4709EE05ED5840

5. Jämställdhet

Jämställdhet mellan kvinnor och män är en förutsättning för en hållbar och fredlig utveckling. Jämställdhet handlar om en rättvis fördelning av makt, inflytande och resurser. Alla former av våld, diskriminering och skadliga sedvänjor mot kvinnor och flickor drabbar såväl individen som hela samhället. Det har bevisats om och om igen att politisk, ekonomisk och social jämlikhet mellan kvinnor och män bidrar till alla dimensioner av hållbar utveckling.

Att leva ett liv fritt från våld och diskriminering är en grundläggande mänsklig rättighet och helt avgörande för att människor och samhällen ska utveckla sin fulla potential.

I energibranschen är det idag en ojämn könsfördelning bland medarbetare där majoriteten av alla medarbetare är män. Det går även att se en stor skillnad i traditionellt manliga och kvinnliga yrken. Som det lokala energibolaget vill vi bättre representera stadens invånare i kön och ursprung än vi gör idag.

I vår rekrytering och med våra praktiksatsningar arbetar vi för att bidra till en mer jämställd arbetsmarknad. Bolaget arbetar aktivt för att den marknadsföring och den kommunikation som produceras av bolaget ska spegla samhället utifrån etnicitet, ålder, kön och funktionsvariationer.

8. Anständiga arbetsvillkor och ekonomisk tillväxt

Idag befinner sig mer än hälften av världens arbetstagare i osäkra anställningar, ofta med dålig lön och begränsad tillgång till både utbildning och socialförsäkringar. Under de kommande 20 åren väntas dessutom den globala arbetskraften öka med 800 miljoner människor vilket kräver stora ansträngningar för att skapa nya jobb som också är hållbara för människa och miljö.

Anständiga arbetsvillkor främjar en hållbar ekonomisk tillväxt och är en positiv kraft för hela planeten. Vi måste skydda arbetstagarnas rättigheter och en gång för alla stoppa modernt slaveri, människohandel och barnarbete. Genom att skapa goda förutsättningar för innovation och entreprenörskap samt säkerställa anständiga arbetsvillkor för alla gynnas en hållbar ekonomisk tillväxt som inkluderar hela samhället.

Vi arbetar säkert eller inte alls

En ny riktlinje för systematiskt arbetsmiljöarbete beslutades under 2021. Arbetet med säkerhet fortsätter att få ett allt tydligare fokus i verksamheten. Rapporteringen av tillbud och riskobservationer fortsätter att öka vilket är ett bra verktyg för att förebygga och minimera risken för olyckor.

Medarbetare förväntas aktivt bidra till en god arbetsmiljö och

chefer förväntas agera goda förebilder. Riktlinjerna tar även upp vilka mål det finns för arbetsmiljön och vad alla kan göra för att bidra till att nå dem.

Ett strukturerat och tydligt arbetsmiljöarbete skapar trygghet i organisationen. Nu ska riktlinjerna anpassas utefter den nya organisationen som träder i kraft under 2022 för att på bästa sätt implementeras i organisationen.

10. Minskad ojämlikhet

Grunden för ett hållbart samhälle är en rättvis fördelning av resurser och såväl ekonomiskt, socialt och politiskt inflytande i samhället. Globala målens ledord är Leave No One Behind och mål 10 belyser vikten av att verka för ett samhälle där ingen lämnas utanför i utvecklingen.

Ett jämlikt samhälle bygger på principen om allas lika rättigheter och möjligheter oberoende av t.ex. kön, etnicitet, religion, funktionsvariation, ålder och annan ställning. Även om många länder har haft en positiv ekonomisk utveckling med minskad fattigdom under de senaste decennierna, så har klyftorna ökat både inom och mellan länder. Jämlikhet minskar risken för konflikter och främjar alla människors möjlighet att delta i och påverka samhällsutvecklingen.

Gamla mätare ger betydelsefull sysselsättning

Till Enheten för daglig verksamhet (EDV) kommer personer med olika funktionsvariationer för att bland annat få utföra arbetsuppgifter som går att anpassa efter förmåga och dagsform. Att demontera Gävle Energis gamla mätare är en uppgift som ger fler en meningsfull och viktig sysselsättning.

Samarbetet mellan Gävle Energi och EDV startade för snart två år sedan. I början hölls en introduktion där man steg för steg gick igenom hur mätarna skulle hanteras och Gävle Energi försåg EDV med de verktyg som behövdes.

– De som demonterar mätarna är nu så pass duktiga att de lär sig av varandra eller genom att följa instruktionerna som tagits fram, säger Peter Storm, arbetsledare på Gävle Energi.

Drivkraftsfonden

Genom Drivkraftsfonden kan vi på olika sätt stödja och bidra till det som är positivt för de som bor och verkar i Gävle. Vi vill helt enkelt lyfta fram alla eldsjälar och vardagshjältar, och tillsammans arbeta för ett bättre och mer hållbart samhälle.

Under året har vi bland annat bidragit med bollar och nät till Gävle Volleybollförening, hjälpt Musikhuset i Gävle att genomföra en konsert på alla hjärtans dag och gjort att Hagaström SK kunde arrangera sitt initiativ Sommarlek som både sysselsätter barn och utbildar ungdomar inom ledarskap.



Bandyfritids ger morgondagens stjärnor

Vi är med och bidrar till att Skutskärs IF Bandy kan ge barn och ungdomar en chans att testa på skridskor och spela bandy.

– Målsättningen är att alla ska få åka skridskor. Bandy spelare får de bli om de vill och tycker det är kul, säger Johannes Siirtola, bandyspelare i Skutskärs IF Bandy. En del barn har inte råd med utrustning eller kommer från länder där de aldrig har sett is och snö tidigare. Initiativet möjliggör att alla som vill får vara med, oavsett bakgrund.

Boskola för nyanlända

Sedan våren 2015 har vi tagit emot besök av nysvenskar på kraftvärmeverket Johannes i projektet Boskolan. Det är ett samarbete mellan flera bolag i Gävle kommun tillsammans med Svenska För Invandrare (SFI) och Arbetsmarknadsenheten (AME). Under 2021 har studiebesöken haft ett uppehåll på grund av rådande pandemi, men alla inblandade ser fram emot att ta upp projektet igen när det finns möjlighet. I Boskolan får den som är ny i Sverige en inblick i det svenska samhället och våra viktiga miljöfrågor, bland annat hur vi spar energi, sopsortering och spar vatten.

Ett bättre Gävle

Vi är delaktiga i initiativet Ett bättre Gävle, som är en del av

Gefle IFs verksamhet. Föreningen ska tillsammans med andra aktörer verka för ett bättre samhälle. Strategin utgår från principen "Allt börjar med dig". Var och en kan vi åstadkomma begränsade förändringar, men tillsammans kan vi göra en verklig skillnad för liv, hälsa och miljö.

Några av projekten inom Ett bättre Gävle är bland annat rastfotboll, nattfotboll och summercamp. Projekten ska bidra till att barn och ungdomar växer upp i en trygg och inkluderande miljö, oavsett kön, etnicitet eller socioekonomisk bakgrund. Genom fotbollen, som är en av världens största idrotter, skapar man en naturlig mötesplats som integrerar och förenar.

Innebandy för alla

I slutet av 2021 gick vi med som huvudsponsor för turneringen World Cup Volt Hockey. Turneringen är världens första unika elhockeytävling och kommer att gå av stapeln i Gävle hösten 2022.

- Svensk innebandy ska vara någonting mer, vi vill vara mer än ett sport och World Cup Volt Hockey ska också vara någonting mer än bara ett Parasport-evenemang. Tillsammans med våra huvudpartners är målsättningen att skapa ett hållbart, grönt, innebandyevenemang i världsklass. Det här partnerskapet är otroligt viktigt för oss, säger Christer Ringh, initiativtagare för World Cup Volt Hockey.



This file is sealed with a digital signature.
The seal is a guarantee for the authenticity
of the document.

Document ID:
AD0B475A7EB54BAF8A4709EE05ED5840

7. Hållbar energi för alla

Tillgång till hållbar, tillförlitlig och förnybar energi och rena bränslen är en förutsättning för att kunna möta flera av de utmaningar världen står inför idag som fattigdom, klimatförändringar och en inkluderande tillväxt. En stor del av jordens befolkning har inte tillgång till el, samtidigt som efterfrågan på energi globalt väntas öka med 37 procent till år 2040.

En stor andel våra utsläpp av växthusgaser kommer från sättet vi utvinner, omvandlar och använder fossil energi, men förnybara energilösningar blir billigare, mer tillförlitliga och effektivare varje dag. Genom att ändra hur vi producerar och konsumerar energi kan vi säkerställa tillgång till el och energitjänster för alla utan att vi skadar vår planet.

Vi erbjuder el och värme från 100 procent förnybara källor så som sol, vind, vatten och biobränsle. Vi har ökat med 642 elhandelsavtal under året, vilket innebär att flera kunder har tillgång till uteslutande 100 procent förnybar energi.

Optimal värme en vinst för klimat och kunder

Flera fastighetsbolag och bostadsrättsföreningar i regionen använder sig av tjänsten Optimal värme, ett sätt att energieffektivisera sina fastigheter och sänka sina energikostnader. Under 2021 projekterade avdelningen Energitjänster för att ansluta flera fastigheter både från privata och kommunala fastighetsägare. Genom att installera temperaturgivare i lägenheterna kan man styra medelvärdet från inomhusgivarna, och på så vis få en jämn värme genom alla lägenheter och lokaler.

Batterilager - nästa steg

Mycket tyder på att vi kommer att använda mer el i framtiden. Batterilager kan bli en viktig pusselbit i det framtida energisystemet och just nu utforskar vi kombinationen av solceller och ett lokalt batterilager. Under året har vi tillsammans fortsatt utvärdera tekniken tillsammans med två kunder.

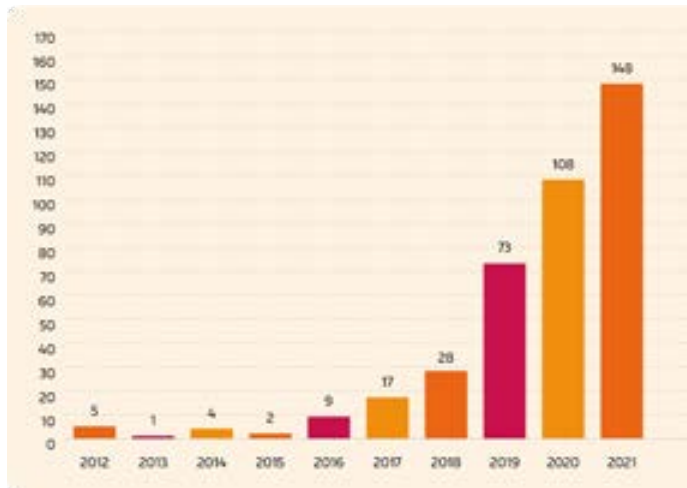
- Vi vill kunna producera vår egen el, och använda den när vi behöver den. Om det blir strömlöst så är batterilagret förberett att rycka in, säger Jan Henriksson, en av de två familjerna som testar batterilagring.

Sälj tillbaka överskottet till oss

Vi tycker att alla ska kunna producera sin egen el genom till exempel solceller eller från ett eget vindkraftverk, så kallad mikroproduktion.

Numera går det dessutom att ansluta sin anläggning till elnätet för att kunna sälja ett överskott av el. Producerar du som elhandelskund hos oss mer el än du behöver, så kan vi köpa in överskottet och använda det till andra kunder.

Elnätsbolaget har totalt 397 (254) anslutna solcellsanläggningar. Under 2021 anslöt vi 148 (108) nya anläggningar. Ökningen tyder på ett ökat intresse för att sälja tillbaka eventuell överskottsel.



Antalet anslutna mikroproduktionsanläggningar på årsbasis, Gävle Energi.

Träffa en av våra solcellsfamiljer

Under 2019 startade vi ett pilotprojekt där tio familjer fick testa en ny solcellsprodukt för villaägare. Under de senaste åren har projektet följts upp och en av familjerna som får energi från solcellerna på sitt villatak är familjen Zarotti.

- Jag tror att det är en vanlig missuppfattning att det är för mörkt och kallt i Sverige för att kunna producera el från solceller. Det stämmer inte, berättar Andreas Zarotti. Han upplever också att familjen har ändrat beteende något sedan de börjat producera egen el. Med tanke på att elen produceras dagtid så försöker de köra exempelvis tvätt- och diskmaskin på dagen istället för på kvällen.

Naturvårdsverket har räknat ut att en tredjedel av den el vi producerar idag skulle kunna komma från solel om vi satte solceller på alla lämpliga tak. På bolagets hemsida finns en solkarta, där du enkelt kan se förutsättningarna för just ditt hus. Under 2021 har vi installerat 23 (11) stycken nyckelfärdiga anläggningar.



Andreas familj är några av de som installerat solceller.



9. Hållbar industri, innovationer och infrastruktur

En fungerande och stabil infrastruktur är grunden för alla framgångsrika samhällen. För att möta framtida utmaningar som vi människor och vår planet står inför måste våra industrier och infrastrukturer göras mer inkluderande och hållbara.

Innovation och teknologiska framsteg är nyckeln till att finna hållbara lösningar för såväl ekonomiska som miljömässiga utmaningar. Det bidrar dessutom till att skapa nya marknader och arbetstillfällen som kan bidra till en effektiv och jämlik resursanvändning. Att investera i hållbara industrier, forskning, miljövänlig teknik och innovation är alla viktiga sätt att skapa förutsättningar för en hållbar utveckling.

Projekt om koldioxidlagring

Under året har vi beviljats 2,7 miljoner kronor i stöd för att göra en förstudie om avskiljning, transport och mellanlagring av koldioxid. Tillsammans med Gävle Hamn ska vi utreda om det är möjligt att vid vårt kraftvärmeverk Johannes fånga in koldioxid för att sedan transportera den till Gävle Hamn för mellanlagring. Förstudien skulle i förlängningen kunna bidra till att Gävle Energi uppnår negativa utsläpp, det vill säga att vi tar bort mer koldioxid från atmosfären än vi tillför.

Fjärrvärmeledning mellan Gävle och Sandviken

Ett unikt projekt pågår för att koppla samman fjärrvärmenäten i Sandviken och Gävle. Den över 20 km långa fjärrvärmeledningen etableras av Gävle Energi i samverkan med Sandviken Energi. Genom att binda samman kommunernas ledningar får både Gävle och Sandviken tillgång till fjärrvärme från 100 procent förnybara energikällor.

Projektet innebär att vi tillsammans minskar koldioxidutsläppen med cirka 46 000 ton per år genom att fasa ut fossila bränslen. Det motsvarar närmare 64 000 flygresor till Thailand tur och retur (ICAO.se).

Projektet möjliggörs genom ett investeringsstöd från Klimatklivet, Naturvårdsverkets satsning på investeringar som minskar utsläpp av koldioxid och andra gaser som påverkar klimatet. Förutom minskad påverkan på miljön innebär projektet också färre transporter i regionen, minskade utsläpp till luft och vatten samt en ökad lokal elproduktion.

Under 2021 har arbetet fortgått med projektering, framtagning av förfrågningsunderlag och upphandling. Den ursprungliga tidplanen var att sätta spaden i marken under hösten 2021 men nu sker det enligt planen till sommaren 2022.

– Det är inte ovanligt att tidplanen förändras något vid så här stora projekt, berättar Oskar Jönsson, projektledare. Det är många faktorer att ta hänsyn till och det är viktigt att vi i

slutändan får ett bra resultat. Fjärrvärmeledningen planeras vara i drift till 2024.

Radioväggar mäter fukthalt i träbränsle

Vi deltar sedan 2013 i ett projekt tillsammans med Radarbolaget för att hitta nya och mer tillförlitliga sätt att mäta fukthalten i träbränsle. Idag tas ett stickprov från lasset, som läggs ihop till ett samlingsprov, som sen torkas i torkugn. Först ett dygn senare får man svaret på fukthalten. Med radioväggar som mäter rakt igenom ett lastbilsflak eller en hjullastarskopa får man ett direkt och mer träffsäkert resultat.

– Om vi kan dela upp materialet i olika fukthaltsnivåer redan vid leveransen gör det att vi kan effektivisera förbränningen i pannan, berättar Jahn Johansson, bränslestrateg Gävle Energi.

För tillfället är det ursprungliga projektet delvis integrerat med två andra projekt tillsammans med Skogforsk och Högskolan i Gävle.

Energieffektivisering i fastigheter och anläggningar

Både bolagets kontor på Näringen, Fören, och anläggningen för fjärrkyla, Bore, har solceller på taket. De respektive installationerna står för en del av energibehovet för de olika fastigheterna.

– Installationen av solceller är ett steg i rätt riktning mot en hållbar och fossilfri energiförsörjning, säger Anders Holmsten, affärsområdeschef Energitjänster.

Ett annat exempel är den rökgaskondensatrening som installerades på kraftvärmeverket Johannes under 2020. Rökgaskondensering finns för att utvinna värmeenergi ur de fuktiga rökgaserna. Den nya reningsutrustningen har inneburit en halvering av förbrukningen av kommunalt vatten per producerad MWh värme och el. Tidigare har vi, efter en grundlig reningsprocess, släppt ut allt vattnet i Gavlebukten. Nu renas det i flera steg och en hel del kan återanvändas. Kondensatet återanvänds i olika delar av processen, bland annat för att tillverka överhettad ånga i pannan samt driva turbinen och fylla på fjärrvärmenätet.

Ny teknik till fjärrvärmemätare

Nu introducerar vi en ny teknik i våra fjärrvärmemätare. NB-IoT, som står för Narrowband Internet of Things, är en form av kommunikationskort som kommunicerar via mobilnätet. En stor fördel med den nya tekniken är att hämtningen av timvärden blir säkrare, vilket gör att värdena håller högre kvalitet.

Ju stabilare mätvärden vi får in, desto bättre koll har vi på fjärrvärmesystemet. Det kommer tydligt gå att se om det saknas effekt någonstans eller om det är hög användning i vissa områden under vissa tider.



This file is sealed with a digital signature. The seal is a guarantee for the authenticity of the document.

Document ID:

AD0B475A7EB54BAF8A4709EE05ED5840



7 HÅLLBAR ENERGI
FÖR ALLA



9 HÅLLBAR INDUSTRI,
INNOVATIONER OCH
INFRASTRUKTUR



11 HÅLLBARA STÄDER
OCH SAMHÄLLEN



12 HÅLLBAR
KONSUMTION OCH
PRODUKTION



This file is sealed with a digital signature.
The seal is a guarantee for the authenticity
of the document.

Document ID:
AD0B475A7EB54BAF8A4709EE05ED5840

- Då kan vi lättare upptäcka om det är läckage någonstans, var det är dåligt isolerade rörkulvertar och åtgärda det snabbare för att spara energi. Det finns många småsaker vi kan spara energi på, så det här blir en hållbarhetsvinst i längden, berättar Peter Zetterqvist, arbetsledare på Gävle Energi.

Vi inspekterar elnätet med drönare

Flera gånger om året behöver vi besöka de delar av elnätet som består av luftledningar. Tidigare har vi använt oss av helikopter men under 2021 användes för första gången en drönare. Drönarflygningen är bättre för miljön och låter betydligt mindre, vilket är bra för både djur och människor.

11. Hållbara städer och samhällen

Över hälften av världens befolkning bor i urbana områden, och andelen väntas stiga till 70 procent år 2050. Växande städer kan skapa nya möjligheter för ekonomisk tillväxt, men kan också bidra till ökade sociala klyftor och påfrestningar på ekosystem. Den snabba och stora inflyttningen till städer ställer nya krav som behöver bemötas på ett ekologiskt, ekonomiskt och socialt hållbart sätt.

Hållbar stadsutveckling omfattar hållbart byggande och hållbar planering av bostäder, infrastruktur, offentliga platser, transporter, återvinning och säkrare kemikaliehantering som i sin tur kräver ny teknik och samarbete mellan flera sektorer. Inkluderande och innovativ stadsplanering behövs för att göra städerna säkra och hållbara för framtiden.

Ny mottagningsstation för Gävles utveckling

Under 2021 avslutades arbetet med att bygga en ny mottagnings- och fördelningsstation i skogen mellan Gävle och Furuvik. Långbro, som stationen heter, ger möjlighet att för första gången ansluta Gävles elnät till det överliggande 130 kV-nätet.

- Det gör att mer effektkrävande verksamheter kommer att kunna etablera sig här i Gävle. Ju högre spänning, desto mer

effekt kan vi överföra till våra kunder, berättar Teddy Hjelm, planeringschef på affärsområde Elnät. Det är en viktig åtgärd för att framtidssäkra vårt elnät.

Gavleåns vatten klimatsmart kyla

Vi nyttjar naturens egna resurser för att producera fjärrkyla där vi lånar kallt vatten från Gavleån och lämnar tillbaka det lite varmare. Den storskaliga produktionen är dels resurssnål och effektiv och tar också största tänkbara hänsyn till miljön. När stadsnätet är färdigutbyggt 2023-2024 så förväntas projektet, jämfört med satellitlösningar, ha bidragit med en reduktion av CO2 på ca 75 procent i centrala Gävle. Under året har vi bland annat installerat fjärrkyla till kaffetillverkaren Gevalia.

- På Gevalia blir det en helhetslösning med både luftkonditionering och processkyla. Det är det första av sitt slag för oss, berättar Hans Eriksson som är driftansvarig för kyla på Gävle Energi.

Ladda smartare

Genom att erbjuda lösningar för laddning av elfordon till både privatpersoner, företag och bostadsrättsföreningar bidrar vi till omställningen till en fossilfri fordonsflotta. Under året fortsatte bolaget att utveckla laddningsinfrastrukturen i Gävle. Gävle Energi äger och förvaltar 224 (220) laddplatser inom Gävle kommun. Under året har ett nytt betalssystem införts för publik fordonsladdning där man kan betala via app, betalkort eller faktura.

Näringen – en klimatneutral stadsdel

På Näringen i Gävle finns det planer att bygga minst 6 000 nya bostäder och skapa en klimatneutral stadsdel. Under två års tid har vi tillsammans med Högskolan i Gävle och Uppsala Universitet arbetat med att simulera det planerade bostadsområdet i projektet Future Heat. Idén är att stadsdelen ska bli klimatneutral genom att kombinera uppvärmningen från fjärrvärme eller värmepumpar med större solcellsanläggningar på byggnadernas tak.



This file is sealed with a digital signature.
The seal is a guarantee for the authenticity
of the document.

Document ID:

AD0B475A7EB54BAF8A4709EE05ED5840

12. Hållbar konsumtion och produktion

Vår planet har försett oss med ett överflöd av naturresurser, men vi människor har inte nyttjat det på ett ansvarsfullt sätt och konsumerar nu långt bortom vad vår planet klarar av. Visste du exempelvis att 1/3 av den mat som produceras slängs? Att uppnå hållbar utveckling kräver att vi minskar vårt ekologiska fotavtryck genom att ändra hur vi producerar och konsumerar varor och resurser.

Hållbar konsumtion innebär inte bara miljöfördelar utan även sociala och ekonomiska fördelar såsom ökad konkurrenskraft, tillväxt på såväl den lokala som globala marknaden, ökad sysselsättning, förbättrad hälsa och minskad fattigdom. Omställning till en hållbar konsumtion och produktion av varor är en nödvändighet för att minska vår negativa påverkan på klimat, miljö och människors hälsa.

Klimat- och resurseffektiv värmeproduktion

Med vårt fokus på energieffektivisering och omställningen till en än mer hållbar energiproduktion gör vi det enkelt för konsumenterna att välja rätt. Vår värmeproduktion är bland de allra klimat- och resurseffektivaste i Sverige, enligt branschorganisationen Energiföretagen Sverige.

Hållbara inköp

Som det lokala energibolaget upphandlar och köper vi in många tjänster och produkter från olika leverantörer. Därför är det viktigt att ha med hållbarhetsaspekten i alla inköp som görs.

– Vi är ett bolag som gör det enkelt för våra kunder att vara hållbara genom de tjänster som vi erbjuder. Då måste vi själva föregå med gott exempel, säger Jessica Söderblom, miljö- och kvalitetssamordnare på Gävle Energi. Genom ett långsiktigt och aktivt arbete uppmanas alla medarbetare att ställa relevanta krav när man upphandlar eller köper in tjänster och varor.

Minskad klimatpåverkan från IT-produkter

Datorer, mobiltelefoner och annan it-teknik är viktiga arbetsredskap för de allra flesta företag. Men visste du att de också har en stor klimatpåverkan? På Gävle Energi köper man in produkter som ska hålla länge, som kräver lite underhåll och som där det är möjligt, har en miljömärkning. Den absolut största klimatpåverkan från en it-produkt uppstår under tillverkningsprocessen. Det innebär att varje produkt som kan återanvändas och ersätta en nyproducerad blir en vinst för klimatet.

– Vår leverantör Atea har en tjänst som de kallar Goitloop, berättar Timmy Jönsson, IT-tekniker på Gävle Energi. Det är en återtagstjänst där man enkelt kan skicka in utdaterade it-produkter så tas de om hand. Det kan vara allt från tangentbord, möss, kablage och servrar till datorer, fortsätter han.

Digitala lösningar för energieffektivisering.

Under året har vi lanserat en ny app och nya Mina Sidor. Där kan kunderna bland annat följa sin energianvändning, sina kostnader och få prognoser och tips. I appen lanserar vi också funktioner löpande där du kan styra ditt smarta hem, såsom belysning, fjärrvärme eller ladda elbilen.

Just nu arbetar vi också med att byta ut alla elmätare i vårt elnät. Det kommer att ge alla våra elnätskunder möjligheten att följa sin elanvändning och koppla till smarta hem-funktioner till sina elmätare.

”Jag väljer att inte se matsvinn endast som ett problem, utan snarare en **samhällsresurs.**”



Matakuten tar varje år tillvara på över 200 ton mat.

Matsvinn som en resurs

Vi är en stolt partner till Matakuten i Gävle. Det lokala initiativet tar varje år tillvara på över 200 ton mat som annars skulle slängas. Maten skänks av butiker, storkök och andra organisationer och företag och delas ut till de människor som akut behöver hjälp.

– Det finns tyvärr olika problem i Sverige idag och två av dem är matsvinn och att människor går hungriga, förklarar Lasse Wennman, grundare Matakuten. Vi slänger oerhört mycket mat och skulle all mat tas tillvara så skulle ingen behöva gå hungrig. Jag väljer att inte se matsvinn endast som ett problem, utan snarare en samhällsresurs, avslutar han.



13. Bekämpa klimatförändringarna

Klimatförändringarna är ett verkligt och obestridligt hot mot hela vår civilisation. Utsläppen av växthusgaser fortsätter att stiga och som följd riskerar vi att nå en genomsnittlig global uppvärmning som överstiger två grader, vilket skulle få allvarliga konsekvenser för ekosystem, havsförsurning, mänsklig säkerhet, matproduktion, vattentillgång, hälsa och ökad risk för naturkatastrofer.

Effekterna är redan nu synliga och kommer att bli katastrofala såvida vi inte agerar nu. Genom utbildning, innovation och efterlevnad av våra klimatförpliktelser kan vi göra nödvändiga förändringar för att skydda planeten. Dessa förändringar ger också stora möjligheter att modernisera vår infrastruktur som kommer att skapa nya arbetstillfällen och främja välbefinnande över hela världen.

Samarbete med industrin

Vi är en viktig del för en hållbar tillväxt i Gävle och regionen. Med vår infrastruktur, erfarenhet och kompetens deltar vi aktivt i arbetet för att bekämpa klimatförändringarna. Samarbetet med Bomhus Energi är ett bra exempel på att delade nyttor och vinster leder till minskad miljöpåverkan.

Projektet minskade den årliga fossiloljeförbrukningen i det gemensamma systemet med 20 000 m³/år. Det innebär att klimatpåverkan minskade med drygt 60 000 ton per år. Vi är i dag, i stort sett, fossilfria i fjärrvärmeproduktionen. Läs mer om projektet på sidan 29.

15. Ekosystem och biologisk mångfald

Hållbara ekosystem och biologisk mångfald är grunden för vårt liv på jorden. Att tillgodose mänsklighetens behov av livsmedel, energi, vatten, mineraler och råmaterial utan att skada den biologiska mångfalden och säkerställa hållbart nyttjande av ekosystemtjänster är en avgörande utmaning för vår överlevnad.

Ekosystem på land såsom skogar, våtmarker, torrmarker och berg utgör livsmiljöer för miljontals arter samtidigt som de renar luft och vatten. Markförstöring och avskogning leder till ökade halter av växthusgaser och hotar såväl klimatet som djurarters överlevnad. Visste du exempelvis att populationerna av vilda ryggradsdjur har minskat med 60 procent på 44 år? Vi är alla en del av jordens ekosystem och spelar alla en viktig roll för att bevara livsmiljöer som säkerställer överlevnad av växt- och djurarter på land.

Verksamhet i och kring Gävles åar

Kring vattenkraften i Gävleån finns förslag framtaget för fiskvägar och omlöp vid Strömdalens vattenkraftverk. Utredningen kring förutsättningarna i Gävleån som ligger till grund för arbetet, har genomförts av Karlstads Universitet och Länsstyrelsen i Gävleborg i samarbete med Gävle Kraftvärme.

En oväntad ökning gällande utvandrande ål från Storsjön skedde på försommaren. Eftersom ål har svårt att klara turbingenomgång har frågan om uppsamling av utvandrande ål aktualiserats och åtgärder kommer att prioriteras.



This file is sealed with a digital signature.
The seal is a guarantee for the authenticity
of the document.

Document ID:
AD0B475A7EB54BAF8A4709EE05ED5840

Sveriges miljömål

Målet för det svenska miljöarbetet är att vi till nästa generation ska lämna över ett samhälle där de stora miljöproblemen är lösta. För att vi ska uppnå Generationsmålet så arbetar Sverige nationellt, regionalt och lokalt, men också inom EU och internationellt. Sveriges miljömål innefattar nationellt den ekologiska dimensionen av de globala hållbarhetsmålen i Agenda 2030. Den svenska miljöpolitiken stämmer bra överens med bolagets arbete och intentioner.

Miljöpolitiken ska fokusera på att

- ekosystemen har återhämtat sig, eller är på väg att återhämta sig och att deras förmåga att långsiktigt generera ekosystemtjänster är säkrad.
- den biologiska mångfalden och natur- och kulturmiljön bevaras, främjas och nyttjas hållbart.
- människors hälsa utsätts för minimal negativ miljöpåverkan samtidigt som miljöns positiva inverkan på människors hälsa främjas.
- kretsloppen är resurseffektiva och, så långt som möjligt, fria från farliga ämnen.
- en god hushållning sker med naturresurserna.
- andelen förnybar energi ökar och att energianvändningen är effektiv med minimal påverkan på miljön.
- konsumtionsmönstren av varor och tjänster orsakar så små miljö- och hälsoproblem som möjligt.

Uppföljningen av Sveriges miljömål visar att de statliga insatser som gjorts är mycket viktiga för att uppnå miljömålen. Trots stora resurser och mycket väl utfört arbete räcker åtgärderna dock inte till utan det krävs engagemang även från privata aktörer och organisationer. Myndigheterna genomför regeringens miljöpolitik på en rad olika områden.

Några exempel på statliga insatser är Klimatklivet, landsbygdsprogrammet, havs- och vattenmiljöanslaget, stadsmiljöavtalen, elfordonspremien, investeringsstöd för solceller, anslagen för att minska belastningen av mikroplaster och läkemedelsrester i vattenmiljön, marksaneringsanslaget, områdesskyddet för värdefull natur och kulturmiljöanslagen.

När det gäller de nationella miljömålen fokuserar vi på målen nedan och har vid flertalet tillfällen genomfört aktiviteter både med, och utan, statligt stöd.

- Begränsad klimatpåverkan
- Frisk luft
- Giftfri miljö
- Levande sjöar och vattendrag
- God bebyggd miljö



Policyer och riktlinjer i hållbarhetsarbetet

För den strategiska inriktningen i hållbarhetsarbetet har bolaget ett antal policyer som beslutats av styrelsen. Hållbarhetspolicyen innefattar samtliga hållbarhetsområden och redovisas här i sin helhet.

Bolagets ansvar och övergripande hållbarhetsarbete

Bolagets åtagande vad gäller ansvar i hållbarhetsfrågorna är viktiga i såväl affärer som i det kommunala samarbetet och i medarbetarfrågorna. Hållbarhetsarbetet förknippas tydligt med god ekonomi och långsiktighet, vilket skapar förutsättningar att genomföra investeringar och bidra till arbetet med att nå de globala målen. För styrning och ledning av hållbarhetsarbetet finns ett antal styrande dokument. Hållbarhetsarbetet genomsyrar hela bolaget och dess verksamhet med några exempel som följer nedan:

Hållbarhetspolicy

Ansvar

Bolaget tar ansvar för hållbarhet i alla delar i verksamheten. På ett affärsmässigt sätt ska bolaget aktivt delta i utvecklingen av hållbara och effektiva energi- och teknikköslösningar i form av el, värme, biogas, kyla, tele- och datakommunikation och där tillhörande energitjänster.

Hållbarhet för oss

Hållbar utveckling tillgodoser dagens behov utan att äventyra kommande generationers behov. Bolaget har en helhetssyn på ekonomi, service, säkerhet och miljö för att möta behovet av produkter och tjänster hos olika kundkategorier utifrån en affärsmässig grund. Bolagets miljömässiga och sociala ansvarstagande går hand i hand med dess konkurrenskraft och långsiktiga lönsamhet.

Genom samarbete och systematiskt arbete tar vi ansvar för samhällsnyttan och främjar en långsiktig god samhällsutveckling. Bolaget stimulerar medarbetarna till engagemang och ansvar i hållbarhetsarbetet genom delaktighet, utbildning och information. Lagkrav, andra myndighetskrav och ägardirektiv utgör grunden i hållbarhetsarbete.

Miljö – minska vår egen och andras påverkan

Bolagets produkter och tjänster ska bidra till en ökad resurseeffektivitet och minskad klimatpåverkan och miljöbelastning.

Socialt ansvarstagande

Genom att stödja sociala initiativ, samverka och skapa ett lokalt engagemang bidrar vi till en trygg, inkluderande och utvecklande tillvaro för dem som bor, lever och verkar i vårt område.

God arbetsmiljö

Bolaget säkerställer en god och trygg arbetsmiljö i

verksamheterna genom ett systematiskt arbetsmiljöarbete som bygger på delaktighet och ansvar.

Etik – vi ställer krav på oss själva och våra leverantörer

Bolagets värdegrund är utgångspunkten för vårt agerande. Den representerar de normer och förhållningssätt som bolaget tror på och står för. Bolaget tar avstånd från mutor.

Bolaget har tydliga riktlinjer med syfte att vägleda medarbetare till ett gemensamt förhållningssätt när det gäller hantering av gåvor och andra förmåner.

Jämställdhet och mångfald

Bolaget arbetar för ett hållbart och utvecklande arbetsliv för alla. Bolagets åtgärdsplan för likabehandling omfattar alla diskrimineringsgrunder såsom kön, könsöverskridande identitet eller uttryck, etnisk tillhörighet, funktionsvariation, religion eller annan trosuppfattning, sexuell läggning och ålder.

Bolaget värnar också om de grundlagsfästa fri- och rättigheterna. Dessa gäller i tillämpliga delar för bolaget och innefattar till exempel offentlighetsprincipen, föreningsfriheten, mötesfriheten, yttrandefriheten och friheten att inte ge till känna sin åskådning i politiskt, religiöst, kulturellt eller annat syfte som är grunden för vårt demokratiska samhälle.

Ekonomi

Bolaget strävar efter en långsiktig lönsamhet på affärsmässig grund.

Kommunikation

Bolagets kommunikation bygger på öppenhet och fakta rörande hållbarhetsarbetet.

Bolaget påverkar, ställer krav och samarbetar med kunder, företag, leverantörer, myndigheter, organisationer och övriga intressenter.



Andra policyer och riktlinjer

- Finanspolicy
- Företagspolicy
- Säkerhetspolicy
- Informationssäkerhetspolicy
- Inköpspolicy
- Integritets- och personuppgiftspolicy
- Medarbetarpolicy
- Resepolicy
- Uppförandekod för leverantörer
- En kommunkoncernövergripande Social Hållbarhetspolicy
- Kommunens Miljöstrategiska program
- Värdegrund
- Riktlinje för systematiskt arbetsmiljöarbete
- Riktlinjer mot trakasserier och kränkande särbehandling
- Jämställdhets- och likabehandlingsplan
- Riktlinjer mot mutor



This file is sealed with a digital signature.
The seal is a guarantee for the authenticity
of the document.

Document ID:
AD0B475A7EB54BAF8A4709EE05ED5840

Verktyg för hållbarhet

Verktyg	Aktivitet	Uppföljning
Certifierade ledningssystem	Bolaget är Miljö- och Kvalitets-certifierade enligt ISO 14001 och 9001.	Under 2020 genomfördes en omcertifiering vilken följdes upp av den årliga externa revisionen 2021.
Externa och interna revisioner	<p>Externa revisioner hjälper oss att, förutom säkerställa att standardernas krav uppfylls, få in andra "ögon" i verksamheten som ger oss förbättringsförslag.</p> <p>De interna revisionerna är ett verktyg för att genomföra efterlevnadskontroll och dokumentgranskning i verksamhetsprocesser. Revisionsprogram fastställs årligen.</p>	<p>Under året har bolaget genomfört en extern certifieringsrevision av ledningssystemet och flertalet interna revisioner.</p> <p>Inom de olika verksamheterna sker dessutom besiktningar och revisioner enligt gällande lagstiftningar och krav.</p>
Miljökontroll	<p>Bolaget har tillståndspliktiga och anmälningspliktiga verksamheter.</p> <p>Miljötillstånd finns för kraftvärmeverket Johannes och hetvattenpannorna Ersbo och Carlsborg samt för kylanläggningen Bore och vattenkraftverken.</p> <p>Inom Bionär finns ett flertal anmälningspliktiga anläggningar som omfattas av krav på bland annat utsläpp till luft och bullernivåer.</p>	<p>Bolagets miljörapporter finns tillgängliga i sin helhet på www.gavleenergi.se.</p> <p>Uppföljning sker kontinuerligt genom mätningar, besiktningar, egenkontrollprogram, miljö- och skyddsronder samt revisioner på anläggningarna. Resultatet av dessa redovisas i årsrapporter till tillsynsmyndigheterna.</p>
Krav på leverantörer	<p>Avtalstrohet är ett viktigt nyckeltal för att kunna följa upp att vi gör inköp på upphandlade avtal.</p> <p>Bolaget ställer hållbarhetskrav i upphandling där så är möjligt och har en uppförandekod för leverantörer som finns på hemsidan.</p>	<p>Som ett exempel på hållbarhetskrav i upphandling har vi upphandlat en ny skylift med kombinerad gas- och eldrift.</p> <p>Vi har löpande inköpsutbildningar för medarbetare.</p>



Verktyg

Aktivitet

Uppföljning

Kunder

Under året har Gävle Energi genomfört NPS-mätningar (Net Promoter Score) i sin kundpanel.

NKI-mätningar (Nöjd KundIndex) har genomförts på inkommande samtal till Kundservice samt ett urval av kunder på fjärrvärme och på elhandel.

Det genomsnittliga NKI-värdet för NKI-undersökningar (Exkluderat kundservice) är 8,2, vilket är bättre än målvärdet (8,0).

Mätningarna i Kundservice har ett snitt på 9,2.

Medarbetare

Bolaget fortsätter med aktivt hälsofrämjande och förebyggande arbete såsom digital yoga, träningsmöjligheter på gym och friskvårdsbidrag.

Alla chefer på Gävle Energi samlas två gånger per år på chefsforum. Årets sista forum fokuserade på förändringsledning och omorganisation.

Genom pulsade medarbetarundersökningar ges cheferna möjlighet till återkoppling och aktiviteter som gynnar respektive grupps välmående och prestation.

Ett långsiktigt arbete för att fånga upp ohälsa i tidigt skede har trots pandemin resulterat i en frisknärvaro på 98 procent (målet är minst 97 procent).

Genomförts både digitalt och fysiskt utifrån gällande restriktioner.

Medarbetarundersökningen med pulsade mätningar har genomförts med stort fokus på information och arbetsmiljö under pandemin med ett gott resultat på totalnivå.

Kompetens

Ett långsiktigt arbete med kompetensförsörjning blir allt viktigare i takt med förändringar i omvärlden. Långsiktiga samarbeten med utbildningsanordnare inom identifierade bristyrken är viktiga för framtiden.

Under året har bolaget bland annat

- deltagit på digitala mässor och träffar för skolor.
- anställt 11 personer på tillsvidare-tjänster.

Bolagets samverkan med Högskolan i Gävle fortsätter genom handledda arbetspraktikperioder för bland annat Co-op studenter.

Tillbudsrapportering och riskbedömningar

Bolaget använder AFA försäkringars tillbudsrapporteringsystem ENIA. Systemet är tillgängligt för alla medarbetare via dator eller mobiltelefon. Systemet underlättar överblick och analyser i syfte att bättre kunna förebygga och lära av tidigare händelser.

För att förebygga och minska risker görs riskbedömningar där åtgärder sätts in för att minimera de största riskerna. Riskbedömningar görs också inför ett arbete, för att identifiera och säkerställa att riskerna tas omhand på ett bra sätt innan arbetet påbörjas.

Under 2021 har totalt 50 tillbud och riskobservationer registrerats.

Läs mer under avsnitt Riskhantering på sid 39-41.



Miljö

Bolagets direkta påverkan och resultat

Bolagets verksamhet påverkar människor och miljö i alltifrån byggande och produktion till slutanvändning av el, värme och kommunikation hos kunderna. Val av material, bränslen, energikällor, genomföranden av investeringsprojekt, drift, underhåll och distribution har inverkan på miljö och klimat. Vårt ansvar och våra produkter och tjänster sträcker sig utanför vår egen verksamhet och gör skillnad i vardagen och miljön för boenden och verksamheter i hela regionen.

Att bolagets verksamhet påverkas av yttre faktorer som är svåra att råda över blev tydligt i samband med regnovädret som drabbade Gävle i augusti 2021. Det som visade sig vara ett så kallat tusenårsregn orsakade stora materiella skador i vårt närområde, skador som kommer att ta lång tid att återställa. Den här typen av extremväder sätter ytterligare fokus på vikten av tillgänglighet i våra leveranser för att minimera konsekvenserna i samhället. Uteblivna leveranser kan leda till skador på såväl människor som material.

Produktion GWh	2021	2020
Fjärrvärme	787	687
El (kraftvärme)	73	46
El (vattenkraft)	41	42
Bionär (värme)	104	94

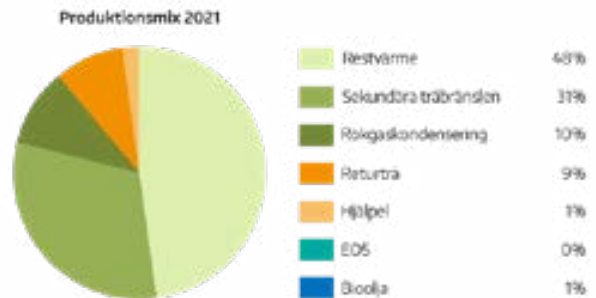
Tillsammans med kommunen, våra kunder, leverantörer och andra intressenter är vårt fokus att bidra till positiva miljö- och klimatåtgärder. Målet är en minskad påverkan från alla produkter och tjänster och att göra det lätt för bolagets kunder att välja rätt ur ett miljö- och klimatperspektiv. Långsiktighet, lönsamhet, tillgänglighet och god miljö är centralt för att skapa goda förutsättningar för detta.

Val av energikällor och produktionsmix

Gävle Energi har länge haft en ambition att ställa om verksamheten till 100 procent förnybar energi och är väldigt nära målet.

Fjärrvärmerna som levereras i Gävle bestod 2021 till 100 procent av förnybar energi. Produktionsmixen innehåller restvärme från industrin, rökgaskondenseringsvärme och värme från kraftvärmeanläggningar som eldas med biobränslen i form av bark, returträ och en liten andel flis från trädelar samt små mängder bioolja.

Den enda fossiloljeeldade anläggningen inom systemet i dag är en hetvattenpanna som finns som reserv inom Bomhussamarbetet.



This file is sealed with a digital signature.
The seal is a guarantee for the authenticity
of the document.

Document ID:
AD0B475A7EB54BAF8A4709EE05ED5840



Systemlösning för energiproduktion i Gävle

Tack vare samverkan med industrin har Gävle i dag ett av Sveriges mest resurseffektiva och miljöanpassade fjärrvärmenät. På bilden ovan beskrivs det, med industrin, gemensamma energisystemet. Bomhussamarbetet är ett bra exempel på att delade nyttor och vinster leder till god ekonomi, resurseffektivitet och minskad miljöpåverkan. Projektet, som ligger till grund för samarbetsavtalet och som gäller från och med 2013, minskade den årliga fossiloljeförbrukningen i det gemensamma systemet med 20 000 m³/år. Det innebär att klimatpåverkan minskade med drygt 60 000 ton per år.

Under 2021 har det varit fokus på arbetet med projektering och avtal för att binda samman fjärrvärmenäten i Gävle och Sandviken. Genom att ersätta den torv som delvis använts för att värma Sandvikens fjärrvärmenät, kommer bolagen tillsammans att minska koldioxidutsläppen med 46 000 ton per år.

Den nya rökgaskondenseringsrening som installerades på Johannes kraftvärmeverk 2020 har nu haft sitt första år i full drift. Lut och ammoniak är de kemikalier som används mest i anläggningen och där noteras att den nya utrustningen har inneburit att förbrukningen av ammoniak har halverats jämfört med tidigare normalförbrukning och blev 219 ton 2021. Förbrukningen av lut blev 19 ton under 2021, vilket är en femtedel av tidigare normalår. När det gäller vattenförbrukningen så minskade användningen av kommunalt vatten från 70 514

m³ under 2020 till 48 575 m³ under 2021. En mycket positiv utveckling för Gävle kommun, där vattenbrist har blivit mer och mer vanligt förekommande. Reningsutrustningen har givit positiva resultat såväl miljömässigt som ekonomiskt.

Grundläggande parametrar i miljöarbetet är minskad klimatpåverkan, resurseffektivitet och biologisk mångfald. I tabellen nedan visas resultatet av ett långsiktigt arbete med att reducera den fossila oljan från fjärrvärmen. Förändringen över tid för CO₂-ekvivalenter och andel förnybart visar resultatet av det arbetet. Att det finns en andel CO₂-ekvivalenter i fjärrvärmeleveranserna beror framför allt på transportererna av biobränslen.

Primärenergifaktorn i tabellen på nästa sida visar hur mycket "prima energi" som används för att producera värmen. En låg siffra visar på stor resurseffektivitet och resultatet nås i huvudsak genom att använda stor andel restvärme från industrin och sekundära bränslen i form av returträ och bark.

Under 2021 beviljade Energimyndigheten Gävle Energi och Gävle Hamn ett ekonomiskt stöd på 2,7 miljoner kronor. Stödet ska användas till en förstudie som ska utreda om det är möjligt att i Gävle fånga in, transportera och mellanlagra koldioxid. Projektet kan komma att sätta Gävleborg på kartan nationellt, och i förlängningen bidra till att hela vår exporttunga region blir en koldioxidsänka.



År	Levererad fjärrvärme GWh	CO ₂ -ekvivalenter g/kWh	Andel förnybart %	Primärenergifaktor
2021	712	4	100	0,02
2020	606	4	100	0,01
2019	685	4	100	0,02
2018	680	4	100	0,02
2017	685	4	100	0,02
2016	689	8	99	0,02
2015	648	5	100	0,01
2014	650	7	100	0,02
2013	702	10	99	0,03
2012	733	15	97	0,05
2011	674	19	96	0,06
2010	812	37	92	0,13
2009	790	21	96	0,07

Miljövärden för fjärrvärmeproduktion. Framräknat enligt överenskommelse med Energiföretagen och värmemarknadskommittén.

Bionär Närvärme AB är lösningen för de småskaliga värmeleveranserna. Även här är målet att minimera andelen fossil olja. Bionärs anläggningar eldas i huvudsak med träflis och pellets. Fossil olja finns som toppeffekt när det blir riktigt kallt och som reserv. Andelen förnybart i bränslemixen blev 98,2 procent (98,3).



Bionär närvärme vid Hemlingbystuga i Gävle.

Elnätsleveranser

Elnätet levererade under året 752 (668) GWh el. Med den utveckling som sker och omställning från fossilt till el samt förändrad elproduktion med allt fler intermittenta produktionslag (t.ex. vindkraft), är energi och effektproblematiken en fråga som är nödvändig att hantera och lösa globalt, centralt och lokalt.

Elproduktion

Elproduktionen i bolagets egna anläggningar är helt förnybar och är baserad på biobränslen, vattenkraft och sol. Avdelningen Energitjänster har under året fortsatt driva projekt med att installera solceller till villakunder där 23 (11) nyckelfärdiga anläggningar installerats. Utöver dessa har även solcellsanläggningar installerats inom Gävle stad där bland annat Gävle Konserthus fick solceller på taket under sommaren 2021. Den totala nyinstallerade effekten blev 116 kW.

Vattenkraft

Bolaget äger sju vattenkraftverk som ligger längs med Gavleån. Sex av dessa är i drift. Den småskaliga vattenkraften har stora variationer i produktionen som är beroende av vattenmängden. För ett normalår ligger produktionen på 52 GWh men siffrorna varierar mycket beroende på vattenflödet i Gavleån. I arbetet med biologisk mångfald läggs i dag de största resurserna på arbete kring just vattenkraften i Gavleån.

För att skapa en bra bas för det fortsatta arbetet har en utredning "Återställande av fiskvandring i Gästrikland" gjorts med hjälp av Karlstad Universitet och Länsstyrelsen, för att klargöra och prioritera åtgärdsbehov kring våra vattenkraftverk. Förslag finns framtaget för fiskvägar och omlöp vid Strömdalens vattenkraftverk. Uppsamling för uppvandrande ål finns. En utredning är framtagen kring uppsamling av utvandrande ål. Parallellt med detta arbetar

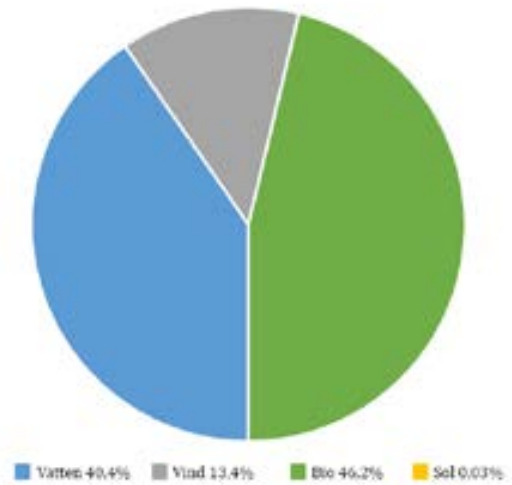


Länsstyrelsen för att förbättra och återställa lekomyråden i ån. En oväntad ökning gällande utvandrande ål från Storsjön skedde på försommaren. Eftersom ål har svårt att klara turbingenömgång har frågan om uppsamling av utvandrande ål aktualiserats och åtgärder kommer att prioriteras.

100 procent förnybar el

All el som säljs och används inom koncernen är 100 procent förnybar och kommer från vatten, vind, sol och biobränslen. Att enbart erbjuda el från förnybara källor är ett av många bidrag för att skapa en mer hållbar miljö. 2021 års försäljning av el var 517 (482) GWh.

Varje år granskar revisorerna att vi följer garantin om 100 procent förnybar energi i vår el. I diagrammet till höger syns fördelningen i produktionslag av den försålda elen 2021.



This file is sealed with a digital signature.
The seal is a guarantee for the authenticity
of the document.

Document ID:
AD0B475A7EB54BAF8A4709EE05ED5840

”Bolaget startade arbetet med omställning av fordonsflottan redan på 1990-talet och idag kan **100 procent** av bolagets fordon köras på **fossilfria bränslen.**”

Transporter

Den kommungemensamma resepolicyen finns som ett styrande dokument i vårt arbete med en övergång till fossilfria transporter. Bolaget startade arbetet med omställning av fordonsflottan redan på 1990-talet och idag kan 100 procent av bolagets fordon köras på fossilfria bränslen.

Under året fortsatte bolaget att utveckla laddningsinfrastrukturen i Gävle. Gävle Energi äger och förvaltar 224 (220) laddplatser inom Gävle kommun. Under året har även ett nytt betalssystem införts för publik fordonsladdning där man kan betala via app, betalkort eller faktura.

Försäljningen av laddboxar till privatkunder har ökat väsentligt under året. Energitjänster har levererat 78 (25) nya laddare till villakunder.

Den egna fordonsflottan

Idag kan hela Gävle Energis fordonsflotta drivas genom el, gas eller HVO och bolaget har på så sätt kommit en lång bit på vägen mot att bli helt fossilfri i bolagets transporter. Fortfarande återstår dock att alltid tanka fordonen med fossilfria bränslen.

Inom verksamheten finns sammanlagt 69 (74) personbilar, lätta och tunga lastbilar. Av dessa kan 39 procent (38) köras på HVO/diesel, 51 procent (49) på biogas och 10 procent (13) på el. Bilarna kördes sammanlagt 79 621 mil (89 394) och av dessa mil kördes 95,1 procent (95,4) på förnybara bränslen. Under 2021 har 94,9 (94,6) procent av drivmedlen i fordon

varit förnybara, vilket nästan når upp till målet om 95 procent. Under året har det totala antalet bilar minskat. Antalet elbilar har minskat något, och antalet bilar som kan köras på HVO/diesel/gas har ökat och den totala andelen tankningar med förnybara bränslen har ökat något.



Bolagets nya gas- och eldrivna skylift.

Pandemin har påverkat resandet

Pandemin har även detta år påverkat vårt arbetssätt och blanda annat medfört en minskning av resor i tjänsten. I stort har alla tjänsteresor, utbildningar och konferenser i stället genomförts digitalt. För entreprenadverksamheten har de nya förutsättningarna som pandemin medfört tvingat oss att hitta nya arbetssätt som därmed minskat andelen mil, trots ett ökat antal projekt i ytterområdena. Ett exempel är att verksamheten har utgått från fler platser än huvudkontoret för att minska smittspridningen.

Alla medarbetare som har haft möjlighet att arbeta hemifrån har gjort det och de flesta fysiska möten har fått ersättas av digitala lösningar. En effekt av pandemin är att bolaget testat nya tekniska lösningar och att medarbetare blivit mer säkra på att hantera och arbeta i dem, något som är positivt för att i framtiden hålla en fortsatt låg nivå på tjänsteresor.

Indikator

Andel förnybart fordonsbränsle

Utfall 2021

94,9 %

Målvärde

95 %

Utfall 2020

94,6 %



För kortare resor i tjänsten finns en cykelpool där ett antal elcyklar och vanliga cyklar kan bokas samt en bilpool med elbilar och biogasbilar. Dessa har dock inte nyttjats så mycket under pandemin.

Biogas som fordonsgas

Gästrike Ekogas verkar på en regional marknad och producerar samt säljer fordonsgas till busstrafik, sopbilar, taxi, företag och privatpersoner. Bolaget ägs av Gästrikre återvinnare, 51 procent, och Gävle Energi 49 procent. Den gas som produceras kommer från Duvbackens reningsverk och från Forsbacka biogasanläggning som tar hand om regionens matavfall. Idag finns två biogasmackar och ytterligare en planeras att färdigställas under 2022. 2021 årsproduktion motsvarar ca 25 (20) GWh.

2021

Produktion Biogas	Nm3	Kg	GWh
Forsbacka	1 865 758	1 408 647	18,0
Duvbacken	731 604	716 180	7,1

Tillståndspliktig verksamhet

Inom bolaget finns flera tillstånds- och anmälningspliktiga verksamheter. Gävle Kraftvärme AB bedriver tillståndspliktig verksamhet enligt miljöbalken i form av sju vattenkraftstationer. Ett av kraftverken, Forsbacka Vattenkraftverk, är taget ur drift. Under 2013 erhöles tillstånd från Miljödomstolen att uppföra ett nytt kraftverk som ska ersätta det gamla i Forsbacka.

Biokraftvärmeverket Johannes och hetvattenpannorna Ersbo och Carlsborg är tillståndspliktiga enligt miljöbalken och har tillstånd till utsläpp av koldioxid. Kylanläggningen Bore är även den tillståndspliktig. Bionär Närvärme AB har ett flertal anläggningar i Gästrikland, Hälsingland och Uppland.

Under 2021 har bolaget vid 15 tillfällen ansökt hos Gävle kommun om tillstånd enligt vattenskyddsföreskrifterna. Vid några av dessa tillfällen bedömde tillsynsmyndigheten att de planerade schaktningsarbetena kunde utföras utan tillstånd.

Övriga resultat och genomförda åtgärder

Miljö- och klimatfrågan är en av våra starkaste drivkrafter. Genom att bland annat samverka med andra aktörer i regionen och näringslivet ska vårt agerande leda till att minska användandet av fossila bränslen till förmån för förnybara energikällor. Vi ser också att de miljö- och klimatkrav som ställs idag innebär öppningar för nya affärs- och utvecklingsmöjligheter. Under 2021 har vi bland annat arbetat med och genomfört följande:

- Ett projekt pågår för att koppla samman fjärrvärmenäten i Gävle och Sandviken.
- Fjärrvärmen certifieras, P-märks, och revideras årligen för att kvalitetssäkra genomförda beräkningar.
- Vi deltar i olika program och forum för samverkan inom energi- och miljöområdet, såväl på regional som nationell nivå.
- Gävle Energi utvecklar energitjänster med olika inriktningar.
- Digitalisering av delar av vår kunddialog gör att vi minskat såväl pappersåtgång som transporter. Ett exempel är att andelen kunder som aktivt valt digital faktura vid årets slut var över 58 procent (56). Användandet av digitala formulär på bolagets webbsidor har ökat med 50,8 procent (39,2).
- Under året fick bolaget uppdraget att projektleda revideringen av energiplanen från kommunen. Arbetet har påbörjats och kommer att slutföras under 2022.
- Future Heat projektet slutfördes och publicerades i Energiforsk. Läs mer om projektet på gavleenergi.se.



Social hållbarhet

Bolagets direkta påverkan och resultat

Med en väl fungerande verksamhet i form av el, värme, bredband, kyla och belysning bidrar bolaget till ett attraktivt, tryggt och tillgängligt Gävle. Vår varumärkesplattform (se nedan) beskriver hur vi vill uppfattas. Plattformen visar på hållbarhetsfrågornas centrala roll i bolaget och den strategiska planen beskriver bolagets "varför" med att vi med vetskap om att vi lever på en planet med ändliga resurser ska bidra till att utveckla Gävle till en av Sveriges bästa städer att bo och verka i.

Vår värdegrund, kvalitet, bemötande och samarbete är en viktig del av bolagets ageranden såväl internt som externt. Genom ett aktivt deltagande i olika externa arbetsgrupper och i samverkanspartners aktiviteter säkerställer bolaget att vår värdegrund beaktas.

Förutom att bolaget stöttar många föreningar i Gävle, finns även ett fördjupat hållbarhetspartnersamarbete med Gefle IF och verksamheten Ett bättre Gävle. Tillsammans sätter vi fokus på socialt ansvarstagande som ska syfta till att göra Gävle till en bättre stad att bo, leva och verka i.

Vi arbetar med och utvecklar projekt som ska bidra till att barn och ungdomar växer upp i en trygg och inkluderande miljö. Prioriterade aktiviteter för målgruppen syftar till att sprida glädje och är för hänsynstagande och respekt och mot utanförskap, mobbing och segregation. Läs mer under de Globala Målen på sidan 11-12.

Bolaget har en energipedagog som genomför aktiviteter i förskola, grundskola, föreningsliv och näringsliv för att sprida kunskap och öka medvetenheten kring energi och miljö. Vi har även ett samarbete med skola och utbildning genom praktikplatser, studiebesök och deltagande i utbildningsråd. Under året kunde en stor del av de planerade fysiska träffarna genomföras trots Covid-19, antingen genom att anpassas eller hållas digitalt. Praktikplatser erbjöds men begränsades något under rådande restriktioner. Utbildningsprogrammet "Energismarta kök" kunde genomföras och fullföljdes av 37 stycken kokkar inom förskolan.

Under 2021 har vi implementerat fler digitala steg i vår kundresa och nya digitala kanaler har tillkommit. Vi har bland annat lanserat HTML-faktura och en ny app. Det övergripande syftet med det digitala processarbetet är att arbeta mot vårt ägaruppdrag där "vi med kraft, energi och kommunikation ska bidra till att utveckla Gävle till en av Sveriges bästa städer att bo och verka i", så som det beskrivs i Gävle kommuns Vision 2025.



Bolagets varumärkesplattform



”Drivkraftsfonden syftar till att lyfta och stötta lokala **eldsjälar och vardagshjältar** som arbetar för ett bättre och mer hållbart samhälle.”



Ett ständigt pågående processutvecklingsarbete krävs för att bolaget ska nå målen om att vara ett kundorienterat, förbättringsdrivet och flexibelt företag. Med en väl utvecklad processorientering i bolaget ger det fler möjligheter att arbeta kontinuerligt och effektivt med utveckling, förändring och förbättring.

Vårt initiativ Drivkraftsfonden syftar till att lyfta och stötta lokala eldsjälar och vardagshjältar som arbetar för ett bättre och mer hållbart samhälle och är en positiv kraft som tillför livskvalitet för andra. Under 2021 har fonden stöttat sex lokala projekt. Vi har bland annat bidragit till ett livestreamat kulturarrangemang och sommaraktiviteter på Limön.

Vi har tillgänglighetsanpassat vår webbplats utifrån lagen om tillgängliga webbplatser. Digital tillgänglighet innebär att

ingen ska hindras från att få tillgång till digital offentlig service. För att skapa trygghet i samhället finns tydliga beredskaps- och krishanteringsrutiner.

Vid upphandlingar ställs krav på riktlinjer för bland annat etik och miljö. Arbete pågår för att utveckla hållbarhetsaspekten vid upphandling och skapa förståelse för att det är vid inköp och genomförande av nya investeringar som grunden läggs för framtiden.

Arbete pågår ständigt för att långsiktigt och medvetet skapa en trygghet för kunderna och en attraktionskraft för kommunen. Kundernas behov och krav ska tillgodoses genom att erhålla en hög leveranssäkerhet i näten. Detta sker bland annat genom smart infrastruktur och ett aktivt arbete med utveckling av drift- och underhållsarbete.

Indikator

Offentlig belysning, andel fungerande lampor i offentlig miljö

Utfall 2021

99,8 %



Målvärde

> 99,5 %

Utfall 2020

99,8 %

Indikator

Tillgänglighet bredband årsvärde

Utfall 2021

100 %



Målvärde

> 99,98 %

Utfall 2020

100 %

Medelavbrottsstid minuter/kund, Elnät, årsvärde

30,6 min



< 15 min

27,6 min

Tillgänglighet Fjärrvärme årsvärde

99,9 %



> 99,9 %

99,9 %

Se mer under Incidenter på sidan 41



This file is sealed with a digital signature. The seal is a guarantee for the authenticity of the document.

Document ID:

AD0B475A7EB54BAF8A4709EE05ED5840

Medarbetare

Bolagets direkta påverkan och resultat

Vi har stolta, medvetna medarbetare som är engagerade och ansvarstagande. Vi sätter säkerhet och hälsa först och verkar för ett långt och hållbart arbetsliv. Detta är något som har genomsyrat 2021, som var ett år präglat av förändring. Året inleddes med distansarbete för många medarbetare. Efter sommaren påbörjades en stegvis återgång till arbetsplatsen som senare fick avbrytas för att i slutet av året återgå till distansarbete igen. Vidare pågår en större omorganisation som väntas vara klar 2022.

Arbetet med risk och säkerhet fortsätter att få ett tydligare fokus i verksamheten. Genom en ökad rapportering av tillbud och riskobservationer kan arbetsmiljön hela tiden utvecklas för att minska risken för olyckor.

Möjlighet att registrera tillbud och olyckor via app och via intranätet finns och arbetet går fortsatt framåt.

Vi anser att mångfald avseende bland annat ålder, kön, etnicitet, erfarenhet, utbildning och yrken bidrar till kreativitet, dynamik och ett bättre resultat. En utmaning är att attrahera och rekrytera fler kvinnor till branschen i mansdominerade yrkeskategorier.

Bolagets jämställdhets- och likabehandlingsplan som tas fram av en partssammansatt grupp, syftar till att kontinuerligt utveckla bolaget och dess medarbetare i rätt riktning i frågor kring jämställdhet och inkludering. Pandemin och distansarbetet har försvårat det förebyggande arbetet, till exempel när en aktivitet för att arbeta med värdegrund fått flyttas fram.

Riktlinjer mot trakasserier och kränkande särbehandling lyfts i olika sammanhang. Inom bolaget är det viktigt med respekt för fackförningarnas rättigheter och respekt för arbetstagarnas rätt till information och samråd.

Indikator	Utfall 2021	Målvärde	Utfall 2020
Kompetensutvecklingstimmar/anställd	19h	>40 h	13h
Pandemin har haft en påverkan på antalet utbildningstimmar. Digitala utbildningar registreras inte alltid som utbildning av medarbetare.			
Jämställd organisation	25%	>30%	25%
Mäter andel kvinnor anställda på Gävle Energi AB. Definitionen av numerär jämställdhet i en organisation är minst 40 % kvinnor.			
Jämrix	137	>110	137
Jämrix är ett jämställdhetsindex från nio sammanvägda nyckeltal från Nyckeltalsinstitutet baserat på forskning. Högsta poäng är 180.			
Observationer/Tillbudsrapportering	50	90	45
Genom att öka rapportering av observationer och tillbud kan arbetsmiljön hela tiden utvecklas för att minska risken för olyckor.			
Attraktiv arbetsgivarindex	140	>137	138
Attraktiv arbetsgivarindex är nio nyckeltal framtaget av Nyckeltalsinstitutet som mäter områden som enligt forskning anses vara kännetecknande för en attraktiv arbetsgivare. Maxpoäng är 180.			
Medarbetarengagemang	73	>75	75
Medarbetarengagemang mäts genom pulsade mätningar och är en sammanställning av resultat inom mål och kultur, passion för arbetet samt känsla inför att gå till jobbet. Skalan är 0-10.			





”Mångfald avseende bland annat ålder, kön, etnicitet, erfarenhet, utbildning och yrken bidrar till **kreativitet, dynamik och ett bättre resultat.**”



Ett mål är att ha framgångsrika medarbetare som utvecklas utifrån sina egna förutsättningar och önskemål i samstämmighet med bolagets och branschens behov. Ett långsiktigt arbete med kompetensförsörjning blir allt viktigare i takt med förändringar i omvärlden. Vi startar det arbetet redan i låg ålder där vi samarbetar med grundskola för att öka natur- och teknikintresset och fortsätter sedan med praktikplatser och livslångt lärande i arbetet med förändrade arbets sätt i takt med förändringar.

I samarbetet med Högskolan i Gävle tar bolaget emot fyra studenter per år för arbetspraktik inom programmet Energisystemingenjör Co-op. Två personer från Tekniksprånget har gjort sin arbetsperiod under våren. Under året har ytterligare ett fåtal praktikanter genomfört sin praktik på distans då det har varit möjligt inom ramen för deras utbildning.

Många medarbetare är engagerade i olika koncernövergripande projekt inom verksamhets- och processutveckling. Medarbetare har möjlighet att prova andra arbetsuppgifter inom bolaget vilket kan leda till nya tjänster. Det visar på en intern rörlighet och olika karriärvägar.

Här är andra exempel på aktiviteter inom den kontinuerliga utvecklingen av medarbetare och chefer för en god arbetsmiljö:

- Skyddskommitté som har möte fyra gånger per år där samtliga skyddsombud och utsedda tjänstemän deltar.
- Facklig samverkan genomförs en gång per månad.
- Fackligt deltagande vid styrelsemöten, avtal finns.
- Medarbetarenkät med pulsade frågor flera gånger per år.
- Årliga medarbetar- och lönesamtal.
- Friskvård som till exempel gym, ledarledd träning och friskvårdsbidrag. Under pandemin har aktiviteternas förutsättningar förändrats beroende på rådande rekommendationer, men de fortsätter genomföras på ett sätt som anses möjligt.
- Övergripande arbetsmiljöplan som utvärderas och uppdateras en gång per år inom skyddskommittéarbetet.
- Utbildning av chefer kring arbetsvillkor och arbetsmiljölagar.
- Chefsforum har hållits två gånger med syfte att samla alla chefer kring mål och riktning.
- Bolaget fortsätter med aktivt hälsofrämjande och förebyggande arbete och informerar löpande om hur medarbetare kan tänka kring arbetsmiljö vid distansarbete.



This file is sealed with a digital signature.
The seal is a guarantee for the authenticity
of the document.

Document ID:
AD0B475A7EB54BAF8A4709EE05ED5840

Respekt för mänskliga rättigheter

De mänskliga rättigheterna är universella och gäller för alla. De slår fast att alla människor, oavsett land, kultur och sammanhang, är födda fria och lika i värde och rättigheter.

Bolagets direkta påverkan och resultat

Genom att vara en aktiv partner till verksamheterna Ett bättre Gävle och En Bra Start bidrar vi till ökad livskvalitet för barn och ungdomar i regionen. Vi är även aktiva i verksamheten Boskolan som är en viktig funktion för att öka integrationen. Under året har Boskolan pausats på grund av rådande pandemi, men vi ser fram emot att åter starta upp projektet.

Familjeslanten, hjälp och rådgivning till de som har ekonomiska svårigheter; och Matakuten, en ideell organisation som jobbar mot hunger och för minskat matsvinn, är andra lokala initiativ som stötts av bolaget. Läs mer om Matakuten under de Globala målen på sidan 21.

I ett samarbete med Gävle kommun får personer med funktionsvariation demontera el- och fjärrvärmemätare innan de skickas till återvinning. Projektet syftar till att alla personer ska ha rätt till en meningsfull sysselsättning som utgår från egna förutsättningar och behov.

Motverkande av korrupktion

Korrupktion är ett samlingsbegrepp för att ge och ta emot muta, trolöshet mot huvudman och att utnyttja sin ställning för att uppnå otillbörlig fördel för egen eller annans vinning.

Bolagets direkta påverkan och resultat

Upphandlingsarbetet är det tydligaste området där krav kan ställas på bolaget och partners. Vänskapskorruption är viktig att uppmärksamma och motverka i samarbeten, upphandlingar och rekryteringar. Bolagets riktlinjer mot mutor hjälper medarbetarna att agera på rätt sätt. Påminnelser till samtliga medarbetare sker via intranätet och information om befintliga styrmedel för bekämpning av korrupktion ges till berörda.

Bolaget ställer krav i upphandlingar. Uppförandekod för Leverantörer har uppdaterats och finns med som en del i upprättade avtal.

Under året inleddes ett arbete med att införa en visseblåsarfunktion. Den ska färdigställas och implementeras under 2022. Visselblåsarfunktionen ska uppmanas till att rapportera misstankar om avvikelser mot bland annat uppförandekoden.

I samband med medarbetarsamtalen kontrolleras att inga bisysslor som innebär jäv, eller kan vara förtroendeskadliga, finns. Vår varumärkesplattform är ett viktigt redskap för att visa var bolaget står och hur bolaget vill uppfattas. Se avsnitt Social Hållbarhet och sid 34.

Riskhantering

Bolagets direkta påverkan och resultat

Väsentliga risker

Riskerna och sårbarheten i samhället ökar och får ett allt större fokus. Energibolag med sin samhällsviktiga verksamhet har ett viktigt uppdrag i att minimera riskerna och öka säkerheten. Bolagets risker kan delas in i marknadsrisker, finansiella risker, teknik- och miljörisker, infrastruktur, information och IT, personal och organisation samt politiska och samhälleliga risker.

Några exempel på risker är:

- Personskador ute i fält och i egna anläggningar.
- Egendomsskador och störningar i bolagets anläggningar som leder till att leveranser uteblir, vilket kan leda till skador, otrygghet och produktionsförluster för verksamhetsutövare och privatpersoner.
- Utsläpp med miljöpåverkan.
- Extrema väderförhållanden.
- Beroende och konsekvenser av IT-störningar.
- Bristande skydd av information och intrångsrisker.
- Kompetensbrist.
- Brister i lagefterlevnad.





”Genom att öka rapportering av observationer och tillbud kan **arbetsmiljön hela tiden utvecklas** för att minska risken för olyckor.”



This file is sealed with a digital signature. The seal is a guarantee for the authenticity of the document.

Document ID:
AD0B475A7EB54BAF8A4709EE05ED5840

Riskhantering

I det övergripande risk- och säkerhetsarbetet har ett särskilt internkontrollråd bestående av representanter från styrelsen och företagsledningen samt säkerhetsansvarig och controller haft ett antal möten för att utveckla arbetet och öka kunskaperna kring risk- och säkerhetsfrågorna inom koncernen.

Det skadeförebyggande arbetet har under året bestått av att säkerställa kontroll och ökad medvetenhet kring säkerhetssystem: att de fungerar, kontrolleras och underhålls.

Stöd och struktur tas kontinuerligt fram för säkerhetsdokumentation. Fokus på att öka incidentrapporteringen i ENIA för att få signaler och förebygga så många risker som möjligt.

Bolaget bedriver en samhällsviktig verksamhet och med anledning av Covid -19 har arbetet med kontinuitetsplanering haft ett fortsatt stort fokus för att minimera risken för smittspridning och skapa förutsättningar för en kontinuerlig och trygg drift.

Översyn av kameranät pågår och Rakelsystemet för kommunikation vid störningar har uppgraderats, kompletterats och implementerats.

Från och med hösten har bolaget en ny funktion i form av Informationssäkerhetsansvarig för att stödja och utveckla verksamheten när det gäller informationssäkerhetsarbetet.

För de miljöprövade anläggningarna finns egenkontrollprogram och ett systematiskt miljöarbete med krav på riskanalyser, kontroller, revisioner, provtagningar och rapportering. Under året har även NOx-avgiftsrevision på kraftvärmeverket Johannes genomförts genom Naturvårdsverkets försorg.

Analyser sker kontinuerligt i samband med elarbeten, skyddsronder och liknande.

Fördjupade riskgenomgångar har gjorts på Johannes kraftvärmeverk av försäkringsbolag och återförsäkrare. Vissa förebyggande åtgärder gällande brandsäkerheten har genomförts.

Utredning har tagits fram för att öka säkerheten kring bränslelager samt försörjningen av bränsle och samtidigt skapa förutsättningar för utökad lagring. Arbetet har fortsatt 2021.

Riskbedömning har implementerats i underhållssystemet för arbetsorderprocessen, vilket är ett viktigt steg i implementeringen av Systematiskt Arbetsmiljöarbete i verksamheten.

En ny arbetsmetod har utvecklats för att säkerställa att stoft inte kommer ut vid rengöring av pannan.

Incidenter

I slutet av juli uppstod en brand i Prästforsens kraftstation, troligen orsakad av en kortslutning mellan två faser i ett ställverksfack. Branden resulterade endast i materiella skador och produktionsförluster.

Det stora regnovädret, med över 160 mm regn som drog in över Gävle under ett dygn i augusti, ledde till ett flertal incidenter som hanterades väl och utan allvarliga följder. Leveransavbrotten blev mycket begränsade trots de extrema förutsättningarna. Dock råder en osäkerhet kring eventuella följdskador på anläggningar och nät på grund av erosion mm. Dessa bedöms kunna visa sig efter vintern och även längre fram.



FÖRVALTNINGSBERÄTTELSE

Om inte annat särskilt anges, redovisas alla belopp i tusental kronor. Uppgifter inom parantes avser föregående år.

Koncernen

Gävle Energi AB, organisationsnummer 556407-2501 med säte i Gävle, och dess dotterbolag producerar, distribuerar och säljer el, värme, kyla, tele- och datakommunikation samt tjänster förknippade med dessa verksamhetsområden. Bolaget är ett helägt dotterbolag till Gävle Stadshus AB som till 100 procent ägs av Gävle kommun.

I koncernen ingår moderbolaget Gävle Energi AB samt det helägda dotterbolaget Gävle Kraftvärme AB. Dessutom äger moderbolaget 95 procent av aktierna i Gävle Energisystem AB och 59 procent av aktierna i Bionär Närvärme AB. Koncernen innehar också andelar i Bomhus Energi AB 50 procent, Gästrike Ekogas AB 49 procent samt Norrskan AB 12,77 procent.

Bolagets vision, mission och affärsidé beskrivs i den strategiska planen med hjälp av the Golden Circle. Bolaget möjliggör för invånare och företag att leva, bo och verka i Gävle och regionen på ett hållbart sätt. Med erfarenhet och kompetens, i kombination med infrastruktur, skapar bolaget långsiktiga samarbeten och kundrelationer som främjar hållbar utveckling och tillväxt. Bolaget erbjuder hållbara tjänster och lösningar som bidrar till ökad livskvalitet och konkurrenskraft, både idag och i framtiden.

Väsentliga händelser under räkenskapsåret

Felix-projektet

Fjärrvärmeprojektet har en god framdrift för helheten. Den utmaning som projektet har att hantera mest akut i dagsläget är riskerna förknippade med induktion och elsäkerhet. Ny ledningsdragnings framtagen och en försening av projektet med sex månader beräknas. Förseningen är godkänd av Klimatklivet.

Elmarknaden

2021 har präglats av extrema elpriser, både vad det gäller prisnivåer, men också vad det gäller prisskillnader under dygnet och mellan prisområden. Orsaken till de onormalt höga och volatila elpriserna kan i huvudsak hänföras till brister i överföringskapacitet/för lite produktion där den behövs, en vädersituation med låga vindnivåer och lite nederbörd samt att höga priser för fossila bränslen och sammankopplingen vilket via internationella förbindelser gett kraftiga marginalprissättningseffekter.

Elpriserna har haft kraftigt negativ påverkan på elhandelsverksamheten samtidigt som den påverkat elproduktionsverksamheten positivt. Utifrån ett kundperspektiv har den ekonomiska påverkan var mycket stor under förutsättning att kunderna haft sin förbrukning i södra Sverige (prisområde 3 och 4) samt haft ett rörligt elavtal.

Elnät

Förvaltningsrätten i Linköping har avgett dom angående elnätsföretagens intäktsramar 2020–2023. Domen, som är unik och innebär fullständig framgång för elnätsbranschen, ger många elnät betydligt större prisutrymme än tidigare.

Skyfallet i augusti

Påverkan på Gävle Energis verksamhet var naturligtvis mycket stor när delar av Gävle stod under vatten, källare var översvämmade och transporter försämrades eller omöjliggjordes. Det är dock värt att påpeka att de negativa effekterna i form av driftavbrott var mycket mindre än vad som skulle kunna förväntas med tanke på de extrema omständigheterna. Den infrastruktur som påverkades mest var Elnät, de hade inga generella avbrott utan hade istället ett flertal lokala störningar, men var tillbaka med leverans till alla kunder mindre än 36 timmar efter skyfallet.

Ett av de största problemen under den extrema situationen var att hela Fören-kvarteret med personalutrymmen, förråd och verkstäder var inringat av vattenmassor som omöjliggjorde transporter av personal, fordon, material och reservdelar in och ut. Det här är mycket allvarligt och ett direkt hot mot bolagets förmåga att upprätthålla driften av vår infrastruktur.

Covid-19

Den pågående pandemin har fortsatt att påverka markant. Fokus har legat på att skydda Gävle Energis samhällsviktiga verksamheter. Det sker bland annat genom kontinuitetsarbete och fortsatt hemarbete för många.

Organisationsförändring

Under året påbörjades en organisationsöversyn som lett till att en organisationsförändring har påbörjats och kommer att slutföras under 2022. Syftet är att få en balanserad och effektiv organisation som samtidigt som den är fokuserad på effektiv framdrift ska vara flexibel och responsiv vid ändrade förutsättningar eller behov. Dessutom är syftet att ge större möjlighet till att arbeta tillsammans och aktivt bidra över gränserna för att på så sätt minimera friktioner i skärningspunkten mellan funktion och process.



Verksamheten

Verksamheten är indelad i affärsområdena Elnät, Fjärrvärme där även Bionär Närvärme AB ingår, Energiproduktion, Elhandel, GavleNet och Energitjänster.

Affärsområde Elnät

Elnät är det äldsta affärsområdet inom Gävle Energi och bildades 1892. Affärsområdet ansvarar för att upprätthålla elleveransen inom det egna koncessionsområdet till en stabil och hög tillgänglighet. Det huvudsakliga uppdraget är att distribuera elenergi till nästan 50 000 kunder.

För att fortsätta vara ett av Sveriges driftsäkraste elnät vädersäkras luftlinjer både genom isolering av linjer men även genom att luftledningarna ersätts med nedgrävda kablar där det är möjligt.

Affärsområde Elnät har även förstärkt nätet genom att ha byggt och driftsatt en ny mottagnings-/fördelningsstation vid Långbro i Furuвик.

Även mer fjärrmanövrering och övervakning av apparater längre ut i nätet gör att avbrotstiderna blir kortare. Affärsområdet har en hög servicegrad. Genom lokal närvaro strävar Gävle Energi efter att vara landets bästa elnätsföretag.

Affärsområde Fjärrvärme

Gävle startade sin fjärrvärmeverksamhet 1967. Idag har affärsområdet cirka 4 000 privatkunder och ungefär 890 företagskunder. Affärsområdet tillhandahåller och utvecklar produkter och tjänster inom fjärrvärme och kyla och skapar värden i vardagen genom att fokusera på miljö och service.

Affärsområdet har fortsatt god tillväxt. Affärsområdets verksamhet präglas av utveckling, affärsmässighet och samhällsnytta. Genom lokal närvaro i en öppen offentlig miljö är fjärrvärme och fjärrkyla till nytta för både näringsliv och kommuninvånare. Dessutom främjar fjärrvärme och fjärrkyla en hållbar miljö.

Bionär Närvärme AB erbjuder småskaliga värmelösningar med den senaste tekniken och metodiken, alltid med respekt för människan, miljön och marknaden. Bionär strävar efter att samverka med kunderna och andra intressenter för att skapa tekniskt, ekonomiskt och ekologiskt hållbara lösningar.

Inom Bionärs marknadsområde är målet att minimera uppvärmning med olja eller el och ersätta med en trygg, ekonomisk och miljövänlig värme.

Bionär förvärvar, bygger, marknadsför och säljer biobränslebaserad värme. Bionär erbjuder kompletta drift- och serviceavtal eller enstaka anslutningar för kommuner, industrier, fastighetsföretag och privatpersoner.

Affärsområde Energiproduktion/Gävle Kraftvärme AB

Verksamheten består i att bedriva produktion och försäljning av el och värme samt fullgörande av värme- och bränsleleveransavtalen i samarbetet med Bomhus Energi och BillerudKorsnäs. Det innebär att affärsområde Energiproduktion ska se till att samarbetsavtalen samt vattenkraftverken, kraftvärmeverket Johannes samt de två hetvattencentralerna Ersbo och Carlsborg drivs effektivt och optimalt såväl ekonomiskt som miljömässigt samt med hög tillgänglighet.

Miljömålen för verksamheten är att uppnå resurseffektivitet och 100 procent förnybar energi. Tillsammans med BillerudKorsnäs och Bomhus Energi ska affärsområdet se till att fjärrvärmenätet i Gävle förses med värme som i huvudsak baseras på restvärme och biobränslen, totalt under 2021 787 GWh. Elproduktionen från bolagets 100 procent ägda produktionsanläggningar blev 114 GWh.

Affärsområde Elhandel/Gävle Energisystem AB

I Sverige finns cirka 150 företag som bedriver elhandel. Gävle Energis dotterbolag Gävle Energisystem AB är idag den 24:e största elhandlaren i Sverige och passerade under året 42 000 kundavtal.

All verksamhet, som bedrivs inom affärsområdet, bedrivs genom bolaget Gävle Energisystem AB som ägs av Gävle Energi AB (95 procent) och Söderhamn Nära AB (5 procent). Elhandeln bedrivs idag via två bifirmor; Gävle Energi Elhandel och Söderhamn Nära Elhandel.

Under året lades elhandelsvarumärket Fixael.se ned, för att fokusera resurserna på befintliga lokala varumärken.

Gävle Energisystem AB har en tydlig lokal förankring och en tydlig miljöprofil. Redan 2007 beslutade bolaget att endast sälja 100 % förnybar el, vilket är i linje med ägarens tydliga miljöengagemang.

Elmarknaden befinner sig i en stark förändringsprocess under starkt konkurrenstryck, vilket ställer höga krav på bland annat effektiva processer, nytänkande, förändringsbenägenhet på affärsområdet och ägarbolagen.

Elmarknaden har under året präglats av extrem volatilitet och stundtals extremt höga elpriser, i synnerhet i de södra prisområdena. De höga elpriserna har påverkat både volym och profiltrisken negativt för bolaget, vilket föranlett att bolaget utreder alternativa produkter som ersättning till traditionella fastprisavtal.

Affärsområde GavleNet

Affärsområde GavleNet startades år 1997 och erbjuder kvalitativ bredbandsanslutning och kostnadseffektiva tjänster inom nätkapacitet och datakommunikation. Affärsområdet ansvarar för utvecklingen av kommunikationsaffären inom Gävle Energi där basen består



av de fyra produktgrupperna svartfiber, kapacitet, IP-tjänster och operatörshotell. Företagskunder, fastighetsägare och operatörer har idag möjlighet till infrastruktur via fiberanslutning.

Affärsområde Energitjänster

Energitjänster är verksamma inom hela energikedjan och hjälper kunden att optimera värme-, ventilations- och elanläggningen. Genom fortlöpande kontroller och justeringar av driftinställningarna av de tekniska installationerna skapas bra funktion och god driftsekonomi. Syftet med tjänsterna är att utifrån kundens behov av el, värme, ventilation och varmvatten tillhandahålla tjänster som underlättar, optimerar samt utvecklar Gävle Energi som en framtida energipartner. Populära tjänster är laddstation för elfordon, uppkopplad fjärrvärmecentral, solceller, energistatus och drift- och tillsynsavtal.

Entreprenadverksamhet

Gävle Energi bedriver entreprenadverksamhet inom infrastruktur såsom elkraft, belysning, fiber, fjärrvärme och mätvärdeshantering inom energi. Avdelningen är organiserad under serviceenheten Infraserice. Avdelningen har ett 40-tal anställda och bidrar med infrasericetjänster till våra affärsområden. Arbetet bedrivs främst ute i fält och utefter vägar. Genom hög kvalitetsmedvetenhet och yrkeskompetens bidrar vi till att kunderna har hög tillgänglighet på sina produkter.

Ekonomi - resultat, avkastning och finansiell ställning

Nettoomsättningen ökade jämfört med föregående år och uppgick till 1 305 (1 075) mnkr. Ökningen förklaras främst av de periodvis extremt höga elpriserna som särskilt påverkat de båda dotterbolagen Gävle Energisystem AB och Gävle Kraftvärme AB.

Resultatet efter finansnetto uppgick till 231 (208) mnkr. Resultatet är väsentligt bättre än budget men också betydligt bättre än utfallet för 2020 trots utmanande marknadsförutsättningar, påverkan av översvämningarna samt gjorda av- och nedskrivningar. I rörelseresultatet ingår andel av resultat i intresseföretag med 24 (31) mnkr.

Årets nettoinvesteringar uppgick till 221 (241) mnkr. Materiella investeringar fördelades enligt följande: Fjärrvärme 74 (49) mnkr, Elnät 80 (111) mnkr, GavleNet 12 (41) mnkr, Fjärrkyla 5 (10) mnkr, Vattenkraftstationer 3 (6), samt Övrigt 47 (24) mnkr.

Soliditeten uppgick till 50 procent (49). Avkastningen på sysselsatt kapital blev 9,7 procent (8,6).

Moderbolag

Resultatet efter finansiella poster blev 169 (192) mnkr. De totala investeringarna uppgick till 203 (213). Soliditeten i moderbolaget uppgick till 42 procent (42). Avkastningen på sysselsatt kapital blev 8,7 procent (9,4).

Moderbolaget redovisar verksamheten i det delägda bolaget Bomhus Energi AB som kommission för delägarna i enlighet med lydelsen i 36 kap 4 § inkomstskattelagen (IL).

I slutet av året kom en dom från Förvaltningsrätten gällande skattemål i Bomhus Energi AB. Rätten delar i stort bolagets klassificering av tillgångar. Skatteverket har möjlighet att överklaga domen, varför någon åtgärd ej har gjorts i bokslutet, men det kan innebära att Gävle Energi kommer att erhålla återbetalning av bolagsskatt.

Under året har bolaget omstrukturerat sin lånestruktur som en följd av Gävle kommuns beslut att införa en utökad internbank i kommunkoncernen (dnr 20KS337). Omstruktureringen innebär att de förmedlade lån som bolaget tidigare hade är avslutade och att all upplåning numera sker via kommunkoncernens checkräkningskredit. Internbanken har i uppgift att löpande säkra kommunkoncernens långsiktiga tillgång till ändamålsenlig finansiering till låg risk med marknadsmässiga villkor.

Känslighetsanalys

Känslighetsanalysen ger en indikativ bild av delar av den volym-, pris- och kostnadsrelaterade resultatpåverkan på koncernen som kan beräknas för ett normalår i ett kort perspektiv, det vill säga i första hand inom års- och säsongsvariationer.

Pris, intäkt fjärrvärme	+/- 2 %	+/- 8,5 mnkr
Volym, fjärrvärme	+/- 2 %	+/- 5,5 mnkr
Pris, intäkt elnät	+/- 2 %	+/- 4,7 mnkr
Volym, elnät	+/- 2 %	+/- 1,1 mnkr
Pris/volym, intäkt elproduktion	+/- 5 %	+/- 2,6 mnkr
Räntekostnad, rörlig del	+1 %	+/- 2,0 mnkr

Bolagsstyrningsrapport

Inledning

God bolagsstyrning bygger på att beslutsprocesser är definierade, har en tydlig ansvarsfördelning och effektiva kontroller. God bolagsstyrning skapar värde genom att säkerställa ett effektivt beslutsfattande, en öppenhet mot ägarna och omvärlden så att dessa kan följa bolagets utveckling.

Ägarstyrning

Gävle Energi AB är ett helägt bolag av Gävle Stadshus AB som i sin tur är helägt av Gävle kommun. Koncernens verksamheter samordnas och optimeras med moderbolagets verksamhet för bästa styrning och effektivitet. Policyer, riktlinjer och övriga styrdokument samordnas. Balanserad



styrning tillämpas i bolaget och verksamhetsplan finns utarbetad utifrån perspektiven kunder (invånare och kunder), medarbetare, hållbar tillväxt och ekonomi.

Styrelsen i moderbolaget Gävle Energi AB och det helägda dotterbolaget utses av Gävle kommunfullmäktige.

Väsentliga styrdokument för Gävle Energikoncernen utgörs bland annat av Gävle kommuns ägardirektiv, företagspolicy, operativ beslutsordning för bolagen, finanspolicy, bolagsordning, arbetsordning för styrelsen och vd-instruktion som även innehåller rapportinstruktion.

Uppfyllelse av bolagsordning och ägardirektiv

Bolagen i koncernen har bedrivit sin verksamhet inom de ramar som lagts fast i respektive bolagsordning. Koncernens verksamhet har vidare bedrivits i enlighet med ägardirektiven. Måluppfyllelsen bedöms som god. Enligt lämnat ägardirektiv ska resultat efter finansiella poster, exklusive värdejusteringar men före bokslutsdispositioner och skatt uppgå till minst 144 mnkr. Resultatet uppgår till 231 mnkr.

Styrelsens och verkställande direktörens arbete

Utvärdering av styrelsens och verkställande direktörens arbete har skett. Utvärderingen har dokumenterats och förbättringsområden har identifierats.

Styrelsearbetet

Styrelsen består av sju ledamöter samt fem suppleanter. Arbetstagarföreträdare i styrelsen har närvaro- och yttranderätt men inte beslutanderätt. Sekreterare vid mötena har varit vd-assistent.

Styrelsen fastställer årligen en arbetsordning. Viss uppdelning av ansvaret har skett i styrelsen. Arbetsordningen reglerar information till styrelsen, antalet styrelsemöten samt formerna för styrelsemöten och styrelsens arbete. Styrelsen har utöver arbetsordningen fastställt instruktion till verkställande direktören vilken även innehåller rapportinstruktion.

Under året har åtta styrelsemöten genomförts, varav ett var konstituerande styrelsemöte. Utöver detta hölls en årsstämma i maj. Styrelsens arbete följer en årlig plan. Viktiga frågor som har hanterats är bolagets strategiska och ekonomiska utveckling inklusive bokföring och medelsförvaltning, interna kontroller inklusive risker och hantering av risker, utvärdering och beslut kring ledning, styrning och organisation. Närvaron vid styrelsemöten har varit god, suppleanter har kallats och deltagit i stor utsträckning. Under 2021 har större delen av mötena hållits via Teams på grund av pandemin.

Strategisk planering

På uppdrag av styrelsen arbetade Gävle Energi under 2019 fram en ny strategisk plan för åren 2020-2030.

Planen tar både hänsyn till ägarens mål och förändringar i omvärlden både vad gäller kundbehov, teknikutveckling och klimatomställning.

Planen är utformad så att den är dynamisk över tid men består idag av fem övergripande mål (vårt övergripande syfte, det vill säga varför vi finns), fyra tillväxtstrategier (hur vi når en hållbar tillväxt) och sju verksamhetsstrategier (hur vi lever upp till vårt syfte i vardagen).

Varje affärsområde och serviceenhet ansvarar för att bryta ner planen till avdelningsunika aktiviteter och nyckeltal som sedan aggregeras upp till koncernnivå.

Intern kontroll

Styrelsen ansvarar enligt aktiebolagslagen för den interna kontrollen. Förutom ägarens direktiv baseras bolagets styrning på lagar och regler såsom i första hand Aktiebolagslagen, Ellagen, Fjärrvärmelagen, Miljöbalken, Kommunallagen och Plan- och bygglagen. Övriga väsentliga interna regelverk är styrelsens arbetsordning, vd-instruktion, delegationsordning samt verksamhetens ledningssystem. Bolaget är miljö- och kvalitetscertifierat enligt ISO 14001:2015 och 9001:2015. Bolagets beroende av tillstånds- och anmälningspliktig verksamhet inom miljöområdet är betydande.

Koncernens internkontrollråd har genomfört en utvärdering av den interna kontrollen enligt COSO-ramverket. Definition av intern kontroll enligt COSO-ramverket: Intern kontroll är en process som påverkas av organisationen, ledning och annan personal, och den har utformats i syfte att ge en rimlig försäkran om att organisationens mål uppnås inom följande områden:

- Ändamålsenlig och effektiv verksamhet
- Tillförlitlig redovisning/rapportering
- Efterlevnad av externa och interna regelverk.

Utvärderingen genomfördes utifrån COSO-ramverkets komponenter.

- Kontrollmiljö
- Riskbedömning
- Kontrollaktiviteter
- Information och kommunikation
- Uppföljning/övervakning.

Varje kontrollkomponent bedömdes och förstärkningsområden identifierades. Utvärderingen tillsammans med genomförda riskanalyser ligger till grund för internkontrollplanen.

Riskhantering

Väsentliga risker och osäkerhetsfaktorer

En övergripande målsättning i riskarbetet är att skapa en fungerande kontroll över bolagets framtida kassaflöden



och resultat till en så låg kostnad som möjligt. Samtliga riskexponeringar inom verksamheten definieras och regleras genom policyer, anvisningar och riskbedömningar. Bolaget har en säkerhetsansvarig samt en bolagsjurist för att möta den allt mer komplexa vardagen. Under 2021 har vi även en informationssäkerhetsansvarig.

Bolagets risker kan delas in i huvudområdena marknads- och finansiella risker, teknikrisker, politiska och samhällliga risker, personal och organisation samt IT-infrastruktur.

Marknads- och finansiella risker

De största riskerna i verksamheten är pris- och volymvariationer av bolagets produkter, tjänster och inköp under olika perioder samt kreditrisker. Bolaget hanterar dessa dels genom regelbunden omvärdering och justering av bolagets strategier och dels löpande genom driftoptimeringar och utveckling av bolagets erbjudande.

Teknikrisker

Området omfattar anläggningsrisker, miljörisker och investeringsrisker. Anläggningsrisker optimeras genom driftoptimeringar, förebyggande och avhjälpande underhåll, reinvesteringar samt riskreducering genom försäkring av anläggningarna. Miljörisker hanteras genom kontroll, uppföljning och minimering av utsläpp och användning av kemikalier. Genom simuleringar och genomgångar av olika alternativ prövas behov av investeringar för optimal drift och utveckling av verksamheten.

Politiska och samhällliga risker

Även politiska risker såsom affärsrisker till följd av olika politiska beslut, exempelvis förändringar i lagstiftning och regelverk och samhällliga trender som rör branschen, är omfattande. Dessa hanteras genom en aktiv omvärldsbevakning och justeringar i verksamheten anpassat till bolagets behov.

Personal & organisation, IT-infrastruktur

Löpande analyser och optimeringar av bolagets organisation, medarbetarnas kompetens och IT-infrastruktur görs utifrån strategiska och operationella behov.

Kommunikation med revisorer och lekmannarevisorer

Bolagets revisorer och lekmannarevisorer har utfört granskning enligt gällande regelverk. Bolagsledningen har under året haft två möten med revisionen. Vid mötena har revisorerna rapporterat väsentliga iakttagelser från genomförd granskning.

Ärenden som bolagen överlämnar till kommunen

Enligt bolagsordning och ägardirektiv ska kommunfullmäktige i Gävle kommun få ta ställning innan sådana beslut i verksamheten som är av principiell beskaffenhet eller annars av större vikt fattas. Under 2021 har inget ärende överlämnats för fullmäktiges ställningstagande.





This file is sealed with a digital signature.
The seal is a guarantee for the authenticity
of the document.

Document ID:
AD0B475A7EB54BAF8A4709EE05ED5840

Förslag till resultatdisposition

Styrelsen föreslår att till förfogande stående vinstmedel (kronor):

balanserat resultat	40 196 431
årets resultat	50 018 413
	90 214 844
disponeras så att	
till aktieägarna utdelas 1317 kr per aktie, totalt	79 000 000
i ny räkning överföres	11 214 844
	90 214 844

Koncernens och moderbolagets resultat och ställning i övrigt framgår av efterföljande resultat- och balansräkningar samt kassaflödesanalyser med noter.

Styrelsens motivering till utdelning

Verksamhetens art och omfattning framgår av bolagsordningen och i denna årsredovisning. Den verksamhet som bedrivs i bolaget medför inte risker utöver vad som förekommer eller kan antas förekomma i branschen eller de risker som i övrigt är förenade med bedrivande av näringsverksamhet. Beträffande väsentliga händelser hänvisas till vad som framgår av förvaltningsberättelsen ovan.

Bolagets ekonomiska situation per 2021-12-31 framgår av efterföljande balansräkning och noter. Förslaget innebär att bolaget bör klara oväntade händelser och tillfälliga variationer i betalningsströmmarna i rimlig omfattning. Bolagets ekonomiska ställning ger inte upphov till annan bedömning än att bolaget kan fortsätta sin verksamhet samt att bolaget kan förväntas fullgöra sina förpliktelser på kort och lång sikt.

Med hänvisning till ovanstående och vad som i övrigt kommit till styrelsens kännedom är styrelsens bedömning att utdelningen är försvarlig med hänvisning till de krav som verksamhetens art, omfattning och risker ställer på storleken av bolagets egna kapital samt bolagets konsolideringsbehov, likviditet och ställning i övrigt.

Företagets resultat och ställning i övrigt framgår av efterföljande resultat- och balansräkning samt kassaflödesanalys med noter.



Koncernens Resultaträkning Tkr	Not	2021-01-01 -2021-12-31	2020-01-01 -2020-12-31
Rörelsens intäkter			
Nettoomsättning exkl. punktskatter	3	1 304 945	1 075 278
Aktiverat arbete för egen räkning		28 113	29 094
Övriga rörelseintäkter		1 172	11 265
		1 334 230	1 115 637
Rörelsens kostnader			
Hetvatten, bränsle, elkraft och förnödenheter		-556 675	-382 713
Övriga externa kostnader	4	-219 716	-205 812
Personalkostnader	5	-193 892	-183 244
Av- och nedskrivningar av materiella och immateriella anläggningstillgångar		-155 218	-159 775
		-1 125 501	-931 544
Andel i intresseföretags resultat		23 870	30 556
Rörelseresultat		232 599	214 648
Resultat från finansiella poster			
Resultat från andelar i intresseföretag		0	-3 350
Övriga ränteintäkter och liknande resultatposter	6	8 945	10 533
Räntekostnader och liknande resultatposter	7	-10 293	-13 869
		-1 348	-6 686
Resultat efter finansiella poster		231 251	207 962
Bokslutsdispositioner	8	-36 000	-34 000
Resultat före skatt		195 251	173 962
Skatt på årets resultat	9	-46 124	-35 744
Årets resultat		149 127	138 218
Hänförligt till moderföretagets aktieägare		147 056	133 499
Hänförligt till innehav utan bestämmande inflytande		2 071	4 720



Koncernens Balansräkning Tkr	Not	2021-12-31	2020-12-31
TILLGÅNGAR			
Anläggningstillgångar			
Immateriella anläggningstillgångar			
Programvaror	10	148	504
		148	504
Materiella anläggningstillgångar			
Byggnader och mark	11	156 353	161 557
Maskiner och andra tekniska anläggningar	12	1 816 665	1 752 805
Inventarier	13	5 739	6 493
Pågående nyanläggningar	14	77 014	69 745
		2 055 771	1 990 600
Finansiella anläggningstillgångar			
Andelar i intresseföretag	15, 16	376 272	359 903
Andra långfristiga fordringar	17	264 625	324 875
Andra långfristiga värdepappersinnehav	18	2 493	2 493
		643 390	687 271
Summa anläggningstillgångar		2 699 309	2 678 375
Omsättningstillgångar			
Varulager m m			
Råvaror och förnödenheter		22 386	18 814
		22 386	18 814
Kortfristiga fordringar			
Kundfordringar		113 736	89 151
Fordringar hos koncernföretag		20 738	24 544
Fordringar hos Gävle kommun		6 236	3 653
Koncernkredit Gävle kommun		60 531	119 173
Elcertifikat		60	823
Övriga fordringar		79 039	78 993
Förutbetalda kostnader och upplupna intäkter	20	163 539	79 102
		443 879	395 439
Summa omsättningstillgångar		466 265	414 252
SUMMA TILLGÅNGAR		3 165 574	3 092 628



Koncernens Balansräkning Tkr	Not	2021-12-31	2020-12-31
EGET KAPITAL OCH SKULDER			
Eget kapital			
Eget kapital hänförligt till moderföretagets aktieägare			
Aktiekapital	21	60 000	60 000
Annat eget kapital inklusive årets resultat		1 471 160	1 405 103
Eget kapital hänförligt till moderföretagets aktieägare		1 531 160	1 465 103
Innehav utan bestämmande inflytande			
Innehav utan bestämmande inflytande		46 492	52 741
Eget kapital hänförligt till innehav utan bestämmande inflytande		46 492	52 741
Summa eget kapital		1 577 652	1 517 845
Avsättningar			
Avsättningar för pensioner	22	10 041	10 830
Uppskjuten skatteskuld	23	295 034	289 145
Övriga avsättningar	24	11 000	0
		316 075	299 975
Långfristiga skulder			
Skulder till Gävle kommun	26	724 146	922 250
		724 146	922 250
Kortfristiga skulder			
Skulder till Kreditinstitut		60 250	60 250
Leverantörsskulder		149 849	88 721
Skulder till koncernföretag		36 344	34 431
Skulder till Gävle kommun		1 325	4 583
Koncernkredit Gävle kommun	26	0	58 696
Förskott från kunder		516	282
Aktuella skatteskulder		28 244	781
Övriga skulder		231 937	64 472
Upplupna kostnader och förutbetalda intäkter	27	39 236	40 342
		547 701	352 559
SUMMA EGET KAPITAL OCH SKULDER		3 165 574	3 092 629



Koncernens rapport över förändringar i eget kapital

Tkr

	Aktie- kapital	Annat eget kapital	Summa	Innehav utan bestämman de inflytande	Totalt eget kapital
Ingående eget kapital 2020-01-01	60 000	1 346 605	1 406 605	48 961	1 455 566
Utdelning		-75 000	-75 000	-940	-75 940
Årets resultat		133 499	133 499	4 720	138 219
Utgående eget kapital 2020-12-31	60 000	1 405 104	1 465 104	52 741	1 517 845
Utdelning		-81 000	-81 000	-8 320	-89 320
Årets resultat		147 056	147 056	2 071	149 127
Utgående eget kapital 2021-12-31	60 000	1 471 160	1 531 160	46 492	1 577 652



This file is sealed with a digital signature.
The seal is a guarantee for the authenticity
of the document.

Document ID:
AD0B475A7EB54BAF8A4709EE05ED5840

Koncernens Kassaflödesanalys Tkr	Not	2021-01-01 -2021-12-31	2020-01-01 -2020-12-31
Den löpande verksamheten			
Resultat efter finansiella poster	28	231 251	207 963
Justeringar för poster som inte ingår i kassaflödet m.m	29	149 881	118 298
Betald inkomstskatt		-14 365	-14 508
Kassaflöde från den löpande verksamheten före förändringar av rörelsekapital		366 767	311 753
Kassaflöde från förändringar i rörelsekapital			
Förändring av varulager och pågående arbeten		-3 572	-5 021
Förändring av kortfristiga fordringar		-107 845	47 151
Förändring av kortfristiga skulder		225 928	11 227
Kassaflöde från den löpande verksamheten		481 278	365 110
Investeringsverksamheten			
Investeringar i materiella anläggningstillgångar		-221 125	-241 457
Försäljning av materiella anläggningstillgångar		1 075	18 953
Återbetalning av långfristiga fordringar		60 250	60 250
Kassaflöde från investeringsverksamheten		-159 800	-162 255
Finansieringsverksamheten			
Amortering av långfristiga skulder		-198 104	-110 250
Utbetalda aktieutdelningar		-89 320	-75 940
Utbetalda koncernbidrag		-34 000	-40 000
Kassaflöde från finansieringsverksamheten		-321 424	-226 190
Årets kassaflöde		54	-23 334
Likvida medel vid årets början		60 477	83 811
Likvida medel vid årets slut	30	60 531	60 477



Moderbolagets Resultaträkning Tkr	Not	2021-01-01 -2021-12-31	2020-01-01 -2020-12-31
Rörelsens intäkter			
Nettoomsättning	3	902 692	860 690
Aktiverat arbete för egen räkning		28 113	29 094
Övriga rörelseintäkter		602	477
		931 407	890 261
Rörelsens kostnader			
Hetvatten, bränsle, elkraft och förnödenheter		-345 997	-327 159
Övriga externa kostnader	4	-145 609	-131 471
Personalkostnader	5	-193 765	-182 728
Av- och nedskrivningar av materiella och immateriella anläggningstillgångar		-124 851	-120 996
		-810 222	-762 354
Rörelseresultat		121 185	127 907
Resultat från finansiella poster			
Resultat från andelar i koncernföretag		54 080	63 460
Resultat från andelar i intresseföretag		-5 381	4 150
Övriga ränteintäkter och liknande resultatposter	6	8 939	10 499
Räntekostnader och liknande resultatposter	7	-10 290	-13 867
		47 348	64 242
Resultat efter finansiella poster		168 533	192 149
Bokslutsdispositioner	8	-105 000	-154 000
Resultat före skatt		63 533	38 149
Skatt på årets resultat	9	-13 515	921
Årets resultat		50 018	39 070



Moderbolagets Balansräkning Tkr	Not	2021-12-31	2020-12-31
TILLGÅNGAR			
Anläggningstillgångar			
Immateriella anläggningstillgångar			
Programvaror	10	148	504
		148	504
Materiella anläggningstillgångar			
Byggnader och mark	11	65 625	63 628
Maskiner och andra tekniska anläggningar	12	1 642 749	1 564 512
Inventarier	13	3 590	4 027
Pågående nyanläggningar	14	67 468	69 225
		1 779 431	1 701 392
Finansiella anläggningstillgångar			
Andelar i koncernföretag	31, 32	132 156	132 156
Andelar i intresseföretag	15, 16	232 354	245 236
Andra långfristiga fordringar	17	264 625	324 875
Andra långfristiga värdepappersinnehav	18	2 488	2 488
Uppskjuten skattefordran	19	6 240	961
		637 863	705 715
Summa anläggningstillgångar		2 417 441	2 407 612
Omsättningstillgångar			
Kortfristiga fordringar			
Kundfordringar		95 899	79 484
Fordringar hos koncernföretag		77 593	26 698
Fordringar hos Gävle kommun		5 859	3 273
Övriga fordringar		60 675	65 832
Förutbetalda kostnader och upplupna intäkter	20	70 334	59 633
		310 361	234 920
Summa omsättningstillgångar		310 361	234 920
SUMMA TILLGÅNGAR		2 727 802	2 642 532



Moderbolagets Balansräkning Tkr	Not	2021-12-31	2020-12-31
EGET KAPITAL OCH SKULDER			
Eget kapital			
Bundet eget kapital			
Aktiekapital	21	60 000	60 000
Reservfond		12 000	12 000
		72 000	72 000
Fritt eget kapital			
Balanserat resultat		40 196	82 127
Årets resultat	33	50 018	39 070
		90 215	121 196
Summa eget kapital		162 215	193 196
Obeskattade reserver	34	1 232 400	1 163 400
Avsättningar			
Avsättning för pensioner	22	10 041	10 830
Uppskjuten skatteskuld	23	0	0
Övriga avsättningar	24	11 000	0
		21 041	10 830
Långfristiga skulder			
Skulder till Gävle kommun	25 26	724 146	980 946
		724 146	980 946
Kortfristiga skulder			
Skulder till kreditinstitut		60 250	60 250
Leverantörsskulder		62 878	59 969
Skulder till koncernföretag		208 112	86 366
Skulder till Gävle Kommun		1 311	4 570
Förskott från kunder		515	281
Aktuella skatteskulder		13 590	0
Övriga skulder		225 006	59 925
Upplupna kostnader och förutbetalda intäkter	27	16 337	22 799
		588 000	294 159
SUMMA EGET KAPITAL OCH SKULDER		2 727 802	2 642 532



Moderbolagets rapport över förändringar i eget kapital

Tkr

	Aktie- Kapital	Reserv- fond	Balanserat resultat inkl. årets resultat	Summa eget kapital
Ingående eget kapital 2020-01-01	60 000	12 000	157 127	229 127
Utdelning			-75 000	-75 000
Årets resultat			39 070	39 070
Utgående eget kapital 2020-12-31	60 000	12 000	121 197	193 197
Utdelning			-81 000	-81 000
Årets resultat			50 018	50 018
Utgående eget kapital 2021-12-31	60 000	12 000	90 215	162 215



This file is sealed with a digital signature.
The seal is a guarantee for the authenticity
of the document.

Document ID:
AD0B475A7EB54BAF8A4709EE05ED5840

Moderbolagets Kassaflödesanalys Tkr	Not	2021-01-01 -2021-12-31	2020-01-01 -2020-12-31
Den löpande verksamheten			
Resultat efter finansiella poster	28	168 553	192 148
Justeringar för poster som inte ingår i kassaflödet	29	147 973	124 228
Betald inkomstskatt		-5 840	-3 926
Kassaflöde från den löpande verksamheten före förändring av rörelsekapital		310 666	312 450
Kassaflöde från förändring av rörelsekapitalet			
Förändring av kortfristiga fordringar		-75 439	41 831
Förändring av kortfristiga skulder		278 886	6 888
Kassaflöde från den löpande verksamheten		514 113	361 169
Investeringsverksamheten			
Investeringar i materiella anläggningstillgångar		-202 563	-213 141
Försäljning av materiella anläggningstillgångar		0	1 953
Återbet av långfristig fordran		60 250	60 250
Kassaflöde från investeringsverksamheten		-142 313	-150 938
Finansieringsverksamheten			
Amortering av lån		-198 104	-110 250
Förändring koncernkredit		-58 696	15 019
Utbetalda aktieutdelningar		-81 000	-75 000
Utbetalda koncernbidrag		-34 000	-40 000
Kassaflöde från finansieringsverksamheten		-371 800	-210 231
Årets kassaflöde		0	0
Likvida medel vid årets början		0	0
Likvida medel vid årets slut		0	0



Noter, gemensamma för moderbolag och koncern

Not 1 Redovisnings- och värderingsprinciper

Allmänna upplysningar

Års- och koncernredovisningarna med tillämpning av årsredovisningslagen och Bokföringsnämndens allmänna råd BFNR 2012:1 Årsredovisning och koncernredovisning (K3).

Koncernredovisning

Moderföretaget tillämpar samma redovisningsprinciper som koncernen utom i de fall som anges nedan under avsnittet "Redovisningsprinciper i moderföretaget"

Koncernredovisningen omfattar moderbolaget och samtliga dotterbolag. Dotterbolag är bolag i vilka moderbolaget direkt eller indirekt innehar mer än 50 procent av röstetalet eller på annat sätt har ett bestämmande inflytande över den driftsmässiga och finansiella styrningen.

Dotterbolag redovisas enligt förvärvsmetoden innebärande att ett förvärv av dotterbolag betraktas som en transaktion varigenom koncernen indirekt förvärvar dotterbolagets tillgångar och övertar dess skulder.

Genom en förvärvsanalys i anslutning till rörelseförvärvet fastställs anskaffningsvärdet för andelarna eller rörelsen samt det verkliga värdet av förvärvade identifierbara tillgångar, övertagna skulder och ansvarsförbindelser. Uppskjuten skatt beaktas vid skillnader mellan redovisat och skattemässigt värde på alla poster utom goodwill. Skillnaden mellan anskaffningsvärdet för dotterföretagsaktierna och det verkliga värdet av förvärvade tillgångar, övertagna skulder och ansvarsförbindelser utgör goodwill eller, om beloppet är negativt, negativ goodwill. Värdet av minoritetens andel läggs till anskaffningsvärdet. Minoritetsintressen värderas med utgångspunkt från anskaffningsvärdet för aktierna.

Dotterbolagen inkluderas i koncernredovisningen från och med förvärvstidpunkten och till och med avyttringstidpunkten.

Förvärv och avyttringar av minoritetsandelar redovisas inom eget kapital.

Belopp som redovisas för dotterbolag har justerats där så krävs för att säkerställa överensstämmelse med koncernens redovisningsprinciper.

Intressebolag

Intressebolag är de företag där koncernen innehar ett betydande inflytande över den driftsmässiga och finansiella styrningen, vanligtvis genom att Koncernen äger mellan 20 procent och 50 procent av röstetalen.

Vid förvärv av intressebolag upprättas en förvärvsanalys på samma sätt som vid förvärv av dotterbolag.

Intressebolag redovisas enligt kapitalandelsmetoden från och med den tidpunkt då det betydande inflytandet erhålls till dess att det upphör. Kapitalandelsmetoden innebär att koncernens andel av intresseföretagets resultat efter skatt redovisas på egen rad inom rörelseresultatet. Detta belopp justerar Koncernens redovisade värde på andelarna i intressebolaget.

Transaktioner som elimineras vid konsolidering

Koncerninterna fordringar, skulder, intäkter, kostnader, vinster och förluster som uppkommit genom transaktioner mellan koncernbolag elimineras i sin helhet vid upprättande av koncernredovisningen.

Vinster som uppkommer från transaktioner med intressebolag elimineras i den utsträckning som motsvarar koncernens ägarandel i företaget. Förluster elimineras på samma sätt som vinster men betraktas som en nedskrivningsindikation.

Intäktsredovisning

Nettoomsättningen omfattar försäljningsintäkter från kärnverksamheten, det vill säga produktion, försäljning och distribution av el, värme och kyla, elhandel, anslutningsavgifter samt andra intäkter såsom entreprenadavtal och uthyrning.

Belopp som erhålls för annans räkning ingår inte i koncernens intäkter. I de fall varor och tjänster byts mot likartade varor och tjänster redovisas ingen intäkt.

Samtliga intäkter värderas till det belopp som influtit eller beräknas inflyta, det vill säga med hänsyn till rabatter och efter avdrag för moms och energiskatter, och redovisas i posten Nettoomsättning.

Försäljning och distribution av energi

Energiförsäljning intäktsredovisas vid leveranstidpunkten.

Anslutningsavgifter

Avgifter som betalats av kunden för anslutning till näten med el, värme, bredband eller kyla intäktsredovisas i den omfattning som avgiften inte är för att täcka framtida åtaganden. Om



anslutningsavgiften är kopplad till ett avtal med kunden redovisas intäkten över den tid som avtalats med kunden.

Elcertifikat

Intäkter av elcertifikat som tilldelats från Svenska Kraftnät genom egen produktion redovisas i den månad som produktion sker. Elcertifikat värderas till elcertifikatets verkliga värde för produktionsmånaden och ingår i posten Nettoomsättning.

Utsläppsrätter

Intäkter från utsläppsrätter redovisas i takt med att tilldelning görs. Utsläppsrätter värderas till verkligt värde vid tilldelningstidpunkten.

Portföljförvaltning

Koncernen bedriver aktiv handel med elderivat. Denna redovisas i resultaträkningen i takt med att affärer avslutas.

Försäkringsersättningar

Vid driftsstopp, skador etc. som helt eller delvis täcks av försäkringsersättning redovisas en beräknad försäkringsersättning när denna kan beräknas på ett tillförlitligt sätt. Försäkringsersättningar redovisas i posten Övriga rörelseintäkter.

Ränteintäkter

Ränteintäkter redovisas i takt med att de intjänas. Beräkning av ränteintäkter görs på basis av den underliggande tillgångens avkastning enligt effektivräntemetoden.

Erhållna utdelningar

Intäkter från utdelningar redovisas när rätten att erhålla betalning fastställts.

Offentliga bidrag

Offentliga bidrag intäktsredovisas när koncernen har uppfyllt de villkor som är förknippade med bidraget och det föreligger rimlig säkerhet att bidraget kommer att erhållas. Bidrag som koncernen erhållit men där alla villkor ännu inte är uppfyllda redovisas som skuld.

Bidrag som erhållits för förvärv av en anläggningstillgång reducerar anläggningstillgångens redovisade anskaffningsvärde. Övriga offentliga bidrag redovisas i posten Övriga rörelseintäkter.

Ersättningar till anställda

Kortfristiga ersättningar

Kortfristiga ersättningar såsom löner, sociala avgifter, semester, bilersättningar och liknande är ersättningar som förfaller inom tolv månader från balansdagen det år som den anställde tjänar in ersättningen och kostnadsförs löpande om inte utgiften inkluderats i anskaffningsvärdet för en anläggningstillgång. Kortfristiga ersättningar värderas till det odiskonterade beloppet som koncernen förväntas betala till följd av den outnyttjade rättigheten.

Pensionsplaner

Inom koncernen finns såväl avgiftsbestämda pensionsplaner som förmånsbestämda pensionsplaner. I avgiftsbestämda pensionsplaner betalar företaget fastställda avgifter till en separat juridisk enhet och har ingen förpliktelse att betala ytterligare avgifter. Koncernens resultat belastas för kostnader i takt med att förmånerna intjänas. I förmånsbestämda pensionsplaner utgår ersättning till anställda och före detta anställda baserat på lön vid pensioneringstidpunkten och antalet tjänsteår. Koncernen bär risken för att de utfästa ersättningarna utbetalas.

Låneutgifter

Samtliga låneutgifter kostnadsförs i den period som de hänförs till och redovisas i posten Räntekostnader och liknande resultatposter. Inga låneutgifter aktiveras.

Avskrivningar

Immateriella och materiella anläggningstillgångar skrivs av systematiskt över tillgångens bedömda nyttjandeperiod. Linjär avskrivningsmetod används för samtliga typer av tillgångar. Mark har inte någon begränsad nyttjandeperiod och skrivs därför inte av. Gävle Energi AB koncern använder komponentavskrivningar som avskrivningsmetod. Det innebär att en anläggningstillgång som har betydande delar med väsentligt skilda nyttjandeperioder skall delas upp på dessa komponenter och varje komponent skall skrivas av var för sig över nyttjandeperioden.

Följande nyttjandeperioder tillämpas:

Immateriella anläggningstillgångar

Programvaror	3-5 år
Goodwill	5-10 år



Materiella anläggningstillgångar

Byggnader och mark

Kontorsbyggnader	50 år
Produktionsbyggnader	25-50 år
Markanläggningar	20 år

Maskiner och andra tekniska anläggningar

Värmeproduktionsanläggningar	5-50 år
Anläggningar för värmedistribution/kulvert nät	33 år
Anläggningar för värmedistribution/abonmentcentraler	25 år
Anläggningar för eldistribution/nätanläggningar	20-40 år
Vattenkraftanläggningar	5-50 år
Kylproduktionsanläggningar	20 år
Kommunikationsnät	3-25 år
Maskiner	3-15 år
Byggnadsinventarier	10-15 år

Inventarier, verktyg och installationer

Inventarier	5 år
-------------	------

Nedskrivningar

Nedskrivningar av immateriella och materiella anläggningstillgångar

Allmänna principer

Per balansdagen bedöms om det föreligger en indikation på att en tillgångs värde är lägre än dess redovisade värde. Om en sådan indikation finns beräknas tillgångens återvinningsvärde. Om återvinningsvärdet understiger redovisat värde görs en nedskrivning som kostnadsförs. Immateriella anläggningstillgångar som inte är färdigställda ska nedskrivningsprövas årligen.

Nedskrivningsprövningen görs per varje enskild tillgång med ett oberoende flöde av inbetalningar. Vid behov behöver tillgångarna grupperas ihop till kassagenererande enheter för att identifiera inbetalningar som i allt väsentligt är oberoende av andra tillgångar eller grupper av tillgångar. Nedskrivningsprövning görs i dessa fall för hela den kassagenererande enheten. En nedskrivning redovisas när en tillgång eller en kassagenererande enhets redovisade värde överstiger återvinningsvärdet. Nedskrivningen belastar resultaträkningen.

Beräkning av återvinningsvärdet

Återvinningsvärdet utgörs av det högsta av verkligt värde med avdrag för försäljningskostnader och nyttjandevärdet. Vid beräkning av nyttjandevärdet diskonteras framtida kassaflöden med en diskonteringsfaktor före skatt som återspeglar aktuella, marknadsmässiga bedömningar av pengars tidsvärde och den

risk som är förknippad med den specifika tillgången eller den kassagenererande enheten. Beräkningen görs per tillgång eller kassagenererande enhet.

Återföring av nedskrivningar

Nedskrivningar på goodwill återförs ej. Nedskrivningar på andra immateriella och materiella tillgångar återförs om skälen som låg till grund för beräkningen av återvinningsvärdet vid den senaste nedskrivningen har förändrats.

Nedskrivning av finansiella anläggningstillgångar

Allmänna principer

Per varje balansdag görs en bedömning av om det finns någon indikation på att en eller flera finansiella anläggningstillgångar har minskat i värde. Om en sådan indikation finns beräknas tillgångens återvinningsvärde, se ovan.

Återföring av nedskrivning

Nedskrivning av finansiella anläggningstillgångar återförs om de skäl som låg till grund för nedskrivningen har förändrats.

Immateriella anläggningstillgångar

Programvaror

Programvaror redovisas till anskaffningsvärde med avdrag för ackumulerade av- och nedskrivningar. Om det sammanlagda anskaffningsvärdet för en tillgång till mer än 50 procent avser materiell anläggningstillgång redovisas anskaffningskostnaden för programvaran där.

Goodwill

Goodwill representerar skillnaden mellan anskaffningsvärdet för ett rörelseförvärv eller ett inkråmsförvärv och det verkliga värdet av förvärvade tillgångar, skulder och ansvarsförbindelser.

Goodwill redovisas till anskaffningsvärde minskat med ackumulerade av- och nedskrivningar.

Borttagande från balansräkningen

Immateriell anläggningstillgång tas bort från balansräkningen vid utrangering eller avyttring eller när framtida ekonomiska fördelar inte väntas från användning, utrangering eller avyttring av tillgången.

När immateriella anläggningstillgångar avyttras bestäms realisationsresultatet som skillnaden mellan försäljningspris och tillgångens redovisade värde och redovisas i resultaträkningen i någon av posterna Övriga rörelseintäkter eller Övriga rörelsekostnader.



Materiella anläggningstillgångar

Materiella anläggningstillgångar redovisas som tillgång i balansräkningen om det är sannolikt att framtida ekonomiska fördelar som är förknippade med tillgången sannolikt kommer att tillfalla koncernen och anskaffningsvärdet kan mätas på ett tillförlitligt sätt. Materiella anläggningstillgångar värderas till anskaffningsvärde med avdrag för ackumulerade av- och nedskrivningar.

Anskaffningsvärde

I anskaffningsvärdet ingår inköpspriset och utgifter som är direkt hänförliga till inköpet och syftar till att bringa tillgången på plats och i skick för att utnyttjas i enlighet med företagsledningens avsikt med förvärvet. Som direkt hänförliga utgifter hänförs utgifter för leverans, hantering, installation och montering, lagfarter samt konsulttjänster. Anskaffningsvärdet reduceras med offentliga bidrag som erhållits för förvärv av anläggningstillgångar.

Tillkommande utgifter

Tillkommande utgifter avseende materiella anläggningstillgångar aktiveras endast om det är sannolikt att de framtida ekonomiska fördelar som är förknippade med tillgången kommer att komma företaget till del och anskaffningsvärdet kan beräknas på ett tillförlitligt sätt. Övriga tillkommande utgifter kostnadsförs under det räkenskapsår som de uppkommer. När en komponent i en anläggningstillgång byts ut, uttrangeras eventuell kvarvarande del av den gamla komponenten och den nya komponentens anskaffningsvärde aktiveras. Tillkommande utgifter som avser tillgångar som inte delas upp i komponenter läggs till anskaffningsvärdet till den del tillgångens prestanda ökar i förhållande till tillgångens värde vid anskaffningstidpunkten. Reparationer och underhåll kostnadsförs löpande.

Elcertifikat, utsläppsrätter och ursprungsgarantier

Elcertifikat, utsläppsrätter och ursprungsgarantier värderas till verkligt värde vid produktionstillfället (elcertifikat och ursprungsgarantier) eller tilldelning (utsläppsrätter). Dessa tillgångar utgör immateriella rättigheter och är att jämställa med betalningsmedel eftersom de som huvudregel ska användas för att reglera den skuld som uppkommer genom förbrukning eller försäljning.

Elcertifikat, utsläppsrätter och ursprungsgarantier som utgör kortfristiga innehav ingår i posten Övriga fordringar och värderas enligt lägsta värdets princip. I balansräkningen redovisas dessa på egen rad. Långfristiga innehav redovisas under rubriken Immateriella anläggningstillgångar och värderas till anskaffningsvärde med avdrag för ackumulerade nedskrivningar.

Finansiella tillgångar och skulder

Allmänna principer

Finansiella instrument redovisas initialt till anskaffningsvärde vilket motsvarar instrumentets verkliga värde med tillägg för transaktionskostnader.

En finansiell tillgång eller finansiell skuld redovisas i balansräkningen när koncernen blir part enligt instrumentets avtalsenliga villkor. Kundfordringar redovisas när faktura har skickats till kund. Skuld tas upp när motparten har utfört sin prestation och koncernen därmed har en avtalsenlig skyldighet att betala även om faktura inte har erhållits. Leverantörsskulder redovisas när faktura har mottagits.

En finansiell tillgång tas bort från balansräkningen när rättigheterna i avtalet realiserats, förfaller eller när koncernen förlorar kontrollen över rättigheterna. Detsamma gäller för del av en finansiell tillgång. En finansiell skuld tas bort från balansräkningen när förpliktelsen i avtalet fullgörs eller på annat sätt utsläcks. Detsamma gäller för del av en finansiell skuld. Övervägande del av finansiella tillgångar och skulder tas bort från balansräkningen genom erhållande eller erläggande av betalning.

Kundfordringar och liknande fordringar

Kundfordringar och liknande fordringar är finansiella tillgångar med fasta betalningar eller betalningar som går att fastställa med belopp. Fordringar uppkommer då koncernen tillhandahåller pengar, varor eller tjänster direkt till kredittagaren utan avsikt att bedriva handel med fordringsrätterna. Kundfordringar och liknande fordringar värderas till upplupet anskaffningsvärde. Med upplupet anskaffningsvärde menas det värde som framkommer när instrumentets förväntade kassaflöde diskonteras med den effektivränta som beräknades vid anskaffningstillfället. Kundfordringar värderas därmed till det värde som beräknas inflyta, det vill säga med avdrag för osäkra fordringar. Nedskrivning av kundfordringar redovisas i posten Övriga externa kostnader.

Finansiella skulder

Samtliga finansiella skulder värderas till upplupet anskaffningsvärde, det vill säga det förväntade kassaflödet diskonterat med den effektivränta som beräknades vid anskaffningstillfället. Det innebär att leverantörsskulder som har kort förväntad löptid värderas till nominellt belopp.

Leasing

Leasetagare

Alla leasingavtal redovisas som operationella leasingavtal.



Operationella leasingavtal

Leasingavgifterna enligt operationella leasingavtal, inklusive förhöjd förstagångshyra men exklusive utgifter för tjänster som försäkring och underhåll, redovisas som kostnad linjärt över leasingperioden.

Varulager

Varulager värderas enligt lägsta värdets princip, det vill säga till det lägsta av anskaffningsvärdet och nettoförsäljningsvärdet. Anskaffningsvärdet utgörs av inköpspris och utgifter direkt hänförliga till inköpet. Nettoförsäljningsvärdet utgörs av det uppskattade försäljningspriset i den löpande avdrag med avdrag för uppskattade kostnader för färdigställande och för att åstadkomma en försäljning.

Anskaffningsvärdet har fastställts genom tillämpning av först-in, först-ut-metoden (FIFU).

Energiderivat

Alla köp av energiderivat som görs i prissäkringssyfte, antingen för produktion eller för försäljning till slutkund redovisas i samband med att kontraktet går i leverans och påverkar därmed enbart inköpspriset på den volym energi som säkrats. Dessa energiderivat utgör således finansiella instrument.

Fordringar och skulder i utländsk valuta

Monetära fordringar och skulder i utländsk valuta värderas till balansdagens kurs.

Valutakursvinster och -förluster som uppkommer redovisas i posterna Övriga rörelseintäkter och Övriga rörelsekostnader. Övriga valutakursvinster och -förluster redovisas under rubriken Resultat från finansiella poster.

När en fordran eller skuld har terminssäkrats och denna säkring uppfyller kraven för säkringsredovisning värderas fordran eller skulden till terminskursen vid säkringstillfället, se Säkringsredovisning nedan.

Inkomstskatter

Inkomstskatter utgörs av aktuell skatt och uppskjuten skatt. Inkomstskatt redovisas i resultaträkningen utom då den underliggande transaktionen redovisas i eget kapital varvid även tillhörande skatteeffekt redovisas i eget kapital. Aktuella skattefordringar och skatteskulder samt uppskjutna skattefordringar och skatteskulder kvittas om det finns en legal rätt till kvittning.

Aktuell skatt

Aktuell skatt är inkomstskatt för innevarande räkenskapsår

som avser årets skattepliktiga resultat och den del av tidigare räkenskapsårs inkomstskatt som ännu inte har redovisats. Aktuell skatt värderas till det sannolika beloppet enligt de skattesatser och skatteregler som gäller per balansdagen och nuvärdesberäknas inte.

Uppskjuten skatt

Uppskjuten skatt är inkomstskatt för skattepliktiga resultat avseende framtida räkenskapsår till följd av tidigare transaktioner eller händelser.

Uppskjuten skatt beräknas på samtliga temporära skillnader, det vill säga skillnaden mellan de redovisade värdena för tillgångar och skulder och deras skattemässiga värden samt skattemässiga underskott. Uppskjuten skatt redovisas inte på temporära skillnader som härrör från den första redovisningen av goodwill. Förändringar i uppskjuten skatteskuld eller uppskjuten skattefordran redovisas i resultaträkningen om inte förändringen är hänförlig till en post som redovisas i eget kapital.

Uppskjuten skatteskuld och uppskjuten skattefordran värderas enligt de skattesatser och skatteregler som är beslutade före balansdagen.

Uppskjuten skattefordran värderas till högst det belopp som sannolikt kommer att återvinnas baserat på innevarande och framtida skattepliktiga resultat. Värdningen omprövas per varje balansdag för att återspegla aktuell bedömning av framtida skattemässiga resultat.

Koncernen redovisar ingen uppskjuten skatt på temporära skillnader som hänför sig till investeringar i dotterbolag, filialer, intressebolag eller gemensamt styrda bolag eftersom koncernen kan styra tidpunkten för återföring av de temporära skillnaderna och det är uppenbart att de temporära skillnaderna inte kommer att återföras inom en överskådlig framtid.

Avsättningar

En avsättning redovisas i balansräkningen när koncernen har en legal eller informell förpliktelse som en följd av en inträffad händelse och det är sannolikt att ett utflöde av resurser kommer att krävas för att reglera åtagandet och en tillförlitlig uppskattning av beloppet kan göras. Om effekten av när i tiden betalningen sker är väsentlig redovisas avsättningen till nuvärdet av de framtida betalningar som krävs för att reglera förpliktelsen. Diskonteringsräntan utgörs av den räntesats som före skatt avspeglar aktuell marknadsbedömning av det tidsberoende värdet av pengar och de risker som är



förknippade med framtida betalningar till den del riskerna inte beaktas genom att justeringar gjorts vid bedömningen av de framtida betalningarna.

Avsättningen tas endast i anspråk för de utgifter som avsättningen ursprungligen var avsedd för.

Eventuell gottgörelse som koncernen är så gott som säker på att kunna erhålla av en extern part avseende förpliktelsen redovisas som en separat tillgång. Denna tillgång kan dock inte överstiga beloppet för den hänförliga avsättningen.

Avsättningen prövas per varje balansdag och justeringar av avsättningen redovisas i resultaträkningen.

Förändringar i avsättningen för återställande, nedmontering och bortforsling som beror på förändringar av den uppskattade utgiften avseende utflöde av resurser eller diskonteringsräntan förändrar tillgångens anskaffningsvärde. Periodisk förändring av nuvärdet redovisas som en räntekostnad.

Avsättning för avbrottsersättning görs i den period som avbrottet skett under förutsättning att avbrottet ger upphov till en förpliktelse och avsättningens storlek kan beräknas på ett tillförlitligt sätt. Gottgörelse från försäkringsföretag redovisas som tillgång.

Skulder

Skulder för elcertifikat, utsläppsrätter och ursprungsgarantier

Skulder för elcertifikat, utsläppsrätter och ursprungsgarantier uppkommer i takt med försäljning (elcertifikat och ursprungsgarantier) och utsläpp (utsläppsrätter). Skulden värderas till samma värde som tilldelade och anskaffade rättigheter. Här tas även hänsyn till avtal om framtida leverans av rättigheter och möjligheten till reglering av elcertifikat genom betalning av kvotpliktsavgift.

Skulder för elcertifikat, utsläppsrätter och ursprungsgarantier redovisas som en övrig kortfristig skuld.

Övrigt

Eventualförpliktelser

Som ansvarsförbindelse redovisas:

- en möjlig förpliktelse till följd av inträffade händelser och vars förekomst endast kommer att bekräftas av att en eller flera osäkra händelser, som inte helt ligger inom koncernens

kontroll, inträffar eller uteblir, eller

- en befintlig förpliktelse till följd av inträffade händelser, men som inte redovisas som skuld eller avsättning eftersom det inte är sannolikt att ett utflöde av resurser kommer att krävas för att reglera förpliktelsen eller förpliktelsens storlek inte kan beräknas med tillräcklig tillförlitlighet.

Eventualtillgångar

En eventualtillgång är en möjlig tillgång till följd av inträffade händelser och vars förekomst endast kommer att bekräftas av att en eller flera osäkra framtida händelser, som inte helt ligger inom koncernens kontroll, inträffar eller uteblir.

Säkringsredovisning

Säkringsredovisning tillämpas för derivatinstrument som ingår i ett dokumenterat säkringssamband. För att säkringsredovisning ska kunna tillämpas krävs att det finns en entydig koppling mellan säkringsinstrumentet och den säkrade posten. Det krävs också att säkringen effektivt skyddar den risk som är avsedd att säkras, att effektiviteten löpande kan visas vara tillräckligt hög genom effektivitetsmätningar och att säkringsdokumentation har upprättats. Bedömningen om huruvida säkringsredovisning ska tillämpas görs vid ingången av säkringsrelationen. Redovisning av värdeförändringen beror på vilken typ av säkring som ingåtts. Förluster hänförliga till den säkrade risken redovisas inte så länge som säkringsförhållandet består.

Säkringsredovisningen upphör när säkringsinstrumentet förfaller, säljs, avvecklas eller löses in samt när säkringen inte längre uppfyller villkoren för säkringsredovisning.

Likvida medel

Likvida medel utgörs av disponibla tillgodohavanden hos banker och andra kreditinstitut och kortfristiga, likvida placeringar som lätt kan omvandlas till ett känt belopp och som är utsatta för en obetydlig risk för värdefluktuationen. Sådana placeringar har en löptid på maximalt tre månader.

Redovisningsprinciper i moderföretaget

Aktieägartillskott

Moderbolaget redovisar lämnade och återbetalda aktieägartillskott till och från dotterbolag som en ökning respektive minskning av värdet på andelarna i dotterbolaget.



Koncernbidrag

Samtliga lämnade och erhållna koncernbidrag redovisas som bokslutsdispositioner.

Utdelningar från dotterbolag

Utdelningar från dotterbolag intäktsredovisas när moderbolagets rätt till utdelning bedöms som säker och beloppet kan beräknas på ett tillförlitligt sätt.

Andelar i intressebolag och gemensamt styrda bolag

I moderbolaget redovisas innehaven till anskaffningsvärde eventuellt minskat med nedskrivningar. Utdelningar från intressebolag redovisas som intäkt.

Varulager

Varulagret värderas till 97 % av anskaffningsvärdet.

Uppskjuten skatt

Uppskjuten skatt ingår i obeskattade reserver med 20,6 %.

Nyckeltalsdefinitioner

Nettomarginal

Resultat efter finansiella poster i procent av rörelsens intäkter.

Avkastning på sysselsatt kapital

Rörelseresultat plus finansiella intäkter i procent av genomsnittligt sysselsatt kapital.

Soliditet

Justerat eget kapital i procent av balansomslutningen.

Not 2 Väsentliga uppskattningar och bedömningar

Upprättande av års- och koncernredovisning enligt K3 kräver att företagsledning och styrelse gör antaganden om framtiden och andra viktiga källor till osäkerhet i uppskattningar på balansdagen som innebär en betydande risk för en väsentlig justering av de redovisade värdena för tillgångar och skulder i framtiden. Det görs också bedömningar som har betydande effekt på de redovisade beloppen i denna års- och koncernredovisning.

Uppskattningar och bedömningar baseras på historisk erfarenhet och andra faktorer som under rådande förhållanden anses vara rimliga. Resultatet av dessa uppskattningar och bedömningar används sedan för att fastställa redovisade värden på tillgångar och skulder som inte framgår tydligt från andra källor.

Uppskattningar och bedömningar ses över årligen.

Det slutliga utfallet av uppskattningar och bedömningar kan komma att avvika från nuvarande uppskattningar och bedömningar. Effekterna av ändringar i dessa redovisas i resultaträkningen under det räkenskapsår som ändringen görs samt under framtida räkenskapsår om ändringen påverkar både aktuellt och kommande räkenskapsår. Viktiga uppskattningar och bedömningar beskrivs nedan.

Prövning av nedskrivningsbehov för immateriella och materiella anläggningstillgångar

Koncernen har betydande värden redovisade i balansräkningen avseende immateriella och materiella anläggningstillgångar. Dessa testas för nedskrivningsbehov i enlighet med de redovisningsprinciper som beskrivs i koncernens Not 1 Redovisnings- och värderingsprinciper. Återvinningsvärden för kassagenererande enheter har fastställts genom beräkning av nyttjandevärden eller verkligt värde minus försäljningskostnader. För dessa beräkningar måste vissa uppskattningar göras avseende framtida kassaflöden och andra adekvata antaganden avseende exempelvis avkastningskrav.

Inkomstskatter och uppskjutna skatter

Koncernen redovisar i sin balansräkning uppskjutna skattefordringar och skulder vilka förväntas bli realiserade i framtida perioder. Vid beräkning av dessa uppskjutna skatter måste vissa antaganden och uppskattningar göras avseende framtida skattekonsekvenser som hänför sig till skillnaden mellan i balansräkningen redovisade tillgångar och skulder och motsvarande skattemässiga värden.

Uppskattningarna inkluderar även att skattelagar och skattesatser kommer att vara oförändrade samt att gällande regler för utnyttjande av förlustavdrag inte kommer att ändras.



**Not 3 Nettoomsättning exklusive punktskatter
Koncernen**

	2021-01-01 -2021-12-31	2020-01-01 -2020-12-31
Nettoomsättningen per verksamhetsgren		
Fjärrvärme	497 499	460 382
Energiproduktion (el och hetvatten)	360 059	276 973
Elhandel	320 066	175 366
Elnät	252 048	250 086
Kommunikation och bredband	108 669	110 567
Gatubelysning	36 635	31 777
Energitjänster	14 021	12 092
Kyla	7 018	7 370
Övrigt	60 532	61 455
Koncernelimineringar	-351 602	-310 791
	1 304 945	1 075 277
Nettoomsättning exkl punktskatter	1 304 945	1 075 278
Punktskatter	247 571	225 905
	1 552 516	1 301 183

Moderbolaget

	2021-01-01 -2021-12-31	2020-01-01 -2020-12-31
Nettoomsättningen per verksamhetsgren		
Fjärrvärme	423 770	388 123
Elnät	252 048	250 086
Kommunikation och bredband	108 669	110 567
Gatubelysning	36 635	31 777
Energitjänster	14 021	12 092
Kyla	7 018	7 370
Övrigt	60 531	60 673
	902 692	860 688
Nettoomsättning exkl punktskatter	902 692	860 690
Punktskatter	247 571	225 905
	1 150 263	1 086 595



This file is sealed with a digital signature.
The seal is a guarantee for the authenticity
of the document.

Document ID:
AD0B475A7EB54BAF8A4709EE05ED5840

**Not 4 Ersättningar till revisorerna
Koncernen**

	2021-01-01 -2021-12-31	2020-01-01 -2020-12-31
KPMG AB		
Revisionsuppdrag	237	156
Revisionsverksamhet utöver revisionsuppdraget	86	60
	323	216
Lekmannarevisorer		
Revisionsuppdrag	300	285
	300	285
Moderbolaget		
	2021-01-01 -2021-12-31	2020-01-01 -2020-12-31
KPMG AB		
Revisionsuppdrag	237	156
Revisionsverksamhet utöver revisionsuppdraget	86	60
	323	216
Lekmannarevisorer		
Revisionsuppdrag	300	285
	300	285

**Not 5 Anställda och personalkostnader
Koncernen**

	2021-01-01 -2021-12-31	2020-01-01 -2020-12-31
Medelantalet anställda		
Kvinnor	59	56
Män	176	173
	235	229
Löner och andra ersättningar		
Styrelse och verkställande direktör	3 451	3 303
Övriga anställda	127 299	122 272
	130 750	125 575
Sociala avgifter enligt lag och avtal	41 465	37 475
Pensionskostnader för styrelse och verkställande direktör	1 087	1 074
Pensionskostnader för övriga anställda	17 579	16 466
	60 131	55 015
Totala löner, ersättningar, sociala kostnader och pensionskostnader	190 881	180 590

För verkställande direktören, tillika koncernchefen, gäller för pension att anställning upphör utan uppsägning vid 65 år. Utöver pension enligt lag åtar sig bolaget att för VD erlagga premie för ITP-försäkring. I övrigt ska företaget teckna och vidmakthålla avtalsförsäkringar vid arbetsskada (TFA) samt gruppliv (TGL). Vid uppsägning av annat skäl än påkallande av pension, gäller 12 månader från bolagets sida och sex månader från verkställande direktörens sida.

Könsfördelning bland ledande befattningshavare

Andel kvinnor i styrelsen	57 %	57 %
Andel män i styrelsen	43 %	43 %



Moderbolaget	2021-01-01 -2021-12-31	2020-01-01 -2020-12-31
Medelantalet anställda		
Kvinnor	59	56
Män	176	173
	235	229
Löner och andra ersättningar		
Styrelse och verkställande direktör	2 483	2 335
Övriga anställda	127 299	122 272
	129 782	124 607
Sociala avgifter enligt lag och avtal	41 435	37 444
Pensionskostnader för styrelse och verkställande direktör	1 087	1 074
Pensionskostnader för övriga anställda	17 579	16 466
	60 101	54 984
Totala löner, ersättningar, sociala kostnader och pensionskostnader	189 883	179 591
<p>För verkställande direktören, tillika koncernchefen, gäller för pension att anställning upphör utan uppsägning vid 65 år. Utöver pension enligt lag åtar sig bolaget att för VD erlagga premie för ITP-försäkring. I övrigt ska företaget teckna och vidmakthålla avtalsförsäkringar vid arbetsskada (TFA) samt gruppliv (TGL). Vid uppsägning av annat skäl än påkallande av pension, gäller 12 månader från bolagets sida och sex månader från verkställande direktörens sida.</p>		
Könsfördelning bland ledande befattningshavare		
Andel kvinnor i styrelsen	57 %	57 %
Andel män i styrelsen	43 %	43 %
Not 6 Övriga ränteintäkter och liknande resultatposter Koncernen		
	2021-01-01 -2021-12-31	2020-01-01 -2020-12-31
Ränteintäkter	8 945	10 533
	8 945	10 533
Moderbolaget		
	2021-01-01 -2021-12-31	2020-01-01 -2020-12-31
Ränteintäkter	8 939	10 499
	8 939	10 499
Not 7 Räntekostnader och liknande resultatposter Koncernen		
	2021-01-01 -2021-12-31	2020-01-01 -2020-12-31
Räntekostnader till Gävle kommun	10 279	13 895
Övriga räntekostnader	14	-26
	10 293	13 869
Moderbolaget		
	2021-01-01 -2021-12-31	2020-01-01 -2020-12-31
Räntekostnader till Gävle kommun	10 279	13 895
Övriga räntekostnader	10	-27
	10 289	13 868



**Not 8 Bokslutsdispositioner
Koncernen**

	2021-01-01 -2021-12-31	2020-01-01 -2020-12-31
Lämnade koncernbidrag	-36 000 -36 000	-34 000 -34 000
Moderbolaget	2021-01-01 -2021-12-31	2020-01-01 -2020-12-31
Överavskrivningar	-80 000	-120 000
Avsättning till periodiseringsfond	11 000	0
Lämnade koncernbidrag	-36 000	-34 000
	-105 000	-154 000



**Not 9 Skatt på årets resultat
Koncernen**

	2021-01-01	2020-01-01
	-2021-12-31	-2020-12-31
Skatt på årets resultat		
Skatt avseende tidigare år	-2 320	905
Aktuell skatt	-37 915	-7 521
Uppskjuten skatt	-5 889	-29 128
Totalt redovisad skatt	-46 124	-35 744

	2021-01-01		2020-01-01
	-2021-12-31		-2020-12-31
	Procent	Belopp	Procent
		Belopp	Belopp
Redovisat resultat före skatt		195 251	173 962
Skatt enligt gällande skattesats	20,60	-40 222	-37 228
Skatt i kommissionsbolag		-10 832	-5 956
Resultat i intressebolag		7 571	6 539
Skatteeffekt av övriga ej avdragsgilla kostnader		-5 699	-1 210
Skatteeffekt av ej skattepliktiga intäkter		103	1 341
Schablonränta på periodiseringsfond		-135	-135
Skattereduktion investeringar		5 410	0
Korrigeringar från föregående år		-2 320	905
Redovisad skattekostnad		-46 124	-35 744

Moderbolaget

	2021-01-01	2020-01-01
	-2021-12-31	-2020-12-31
Skatt på årets resultat		
Skatt avseende tidigare år	-2 320	905
Aktuell skatt	-16 474	-75
Uppskjuten skatt	5 279	92
Totalt redovisad skatt	-13 515	922

	2021-01-01		2020-01-01
	-2021-12-31		-2020-12-31
	Procent	Belopp	Procent
		Belopp	Belopp
Redovisat resultat före skatt		63 533	38 148
Skatt enligt gällande skattesats	20,60	-13 088	-8 164
Skatt i kommissionsbolag		-10 832	-5 956
Skatteeffekt av ej avdragsgilla kostnader		-5 328	-1 010
Skatteeffekt av ej skattepliktiga intäkter		12 779	15 185
Schablonränta på periodiseringsfond		-37	-39
Korrigeringar från föregående år		-2 320	905
Skattereduktion investeringar		5 311	0
Redovisad skattekostnad		-13 515	921



**Not 10 Programvaror
Koncernen**

	2021-12-31	2020-12-31
Ingående anskaffningsvärden	30 572	30 572
Utgående ackumulerade anskaffningsvärden	30 572	30 572
Ingående avskrivningar	-30 068	-29 342
Årets avskrivningar	-357	-726
Utgående ackumulerade avskrivningar	-30 425	-30 068
Utgående redovisat värde	147	504
Moderbolaget	2021-12-31	2020-12-31
Ingående anskaffningsvärden	28 599	28 599
Utgående ackumulerade anskaffningsvärden	28 599	28 599
Ingående avskrivningar	-28 095	-27 369
Årets avskrivningar	-357	-726
Utgående ackumulerade avskrivningar	-28 452	-28 095
Utgående redovisat värde	147	504



**Not 11 Byggnader och mark
Koncernen**

	2021-12-31	2020-12-31
Ingående anskaffningsvärden	426 848	423 831
Omklassificeringar	5 693	3 016
Utgående ackumulerade anskaffningsvärden	432 541	426 847
Ingående avskrivningar	-244 517	-232 854
Årets avskrivningar	-10 897	-11 663
Utgående ackumulerade avskrivningar	-255 414	-244 517
Ingående nedskrivningar	-20 774	-20 774
Utgående ackumulerade nedskrivningar	-20 774	-20 774
Utgående redovisat värde	156 353	161 556
Taxeringsvärden byggnader	179 314	179 314
Taxeringsvärden mark	11 979	11 979
	191 293	191 293
Bokfört värde byggnader	136 894	145 426
Bokfört värde mark	19 459	16 131
	156 353	161 557

Moderbolaget

	2021-12-31	2020-12-31
Ingående anskaffningsvärden	130 659	128 740
Omklassificering	5 493	1 919
Utgående ackumulerade anskaffningsvärden	136 152	130 659
Ingående avskrivningar	-67 031	-63 610
Årets avskrivningar	-3 496	-3 421
Utgående ackumulerade avskrivningar	-70 527	-67 031
Utgående redovisat värde	65 625	63 628
Taxeringsvärden byggnader	32 100	32 100
Taxeringsvärden mark	9 950	9 950
	42 050	42 050
Bokfört värde byggnader	57 646	58 778
Bokfört värde mark	7 978	4 850
	65 624	63 628



**Not 12 Maskiner och andra tekniska anläggningar
Koncernen**

	2021-12-31	2020-12-31
Ingående anskaffningsvärden	4 185 065	3 963 494
Statliga stöd	84 627	71 144
Försäljningar/utrangeringar	-2 655	-31 594
Omklassificeringar	207 401	266 648
Årets statliga stöd	0	-13 483
Tidigare erhållna statliga stöd	-84 627	-71 144
Utgående ackumulerade anskaffningsvärden	4 389 811	4 185 065
Ingående avskrivningar	-2 153 169	-2 039 686
Försäljningar/utrangeringar	560	18 890
Årets avskrivningar	-132 447	-132 373
Utgående ackumulerade avskrivningar	-2 285 056	-2 153 169
Ingående nedskrivningar	-279 090	-272 083
Återförda nedskrivningar	1 000	5 709
Årets nedskrivningar	-10 000	-12 716
Utgående ackumulerade nedskrivningar	-288 090	-279 090
Utgående redovisat värde	1 816 665	1 752 806

Anskaffningsvärdet har minskats med erhållna offentliga bidrag uppgående till 0 tkr (13 483 tkr).

Moderbolaget

	2021-12-31	2020-12-31
Ingående anskaffningsvärden	3 240 825	3 019 066
Statliga stöd	84 627	71 144
Försäljningar/utrangeringar	-168	-822
Omklassificeringar	198 094	236 063
Årets statliga stöd	0	-13 483
Tidigare erhållna statliga stöd	-84 627	-71 144
Utgående ackumulerade anskaffningsvärden	3 438 751	3 240 824
Ingående avskrivningar	-1 440 592	-1 337 319
Försäljningar/utrangeringar	138	817
Årets avskrivningar	-109 828	-104 091
Utgående ackumulerade avskrivningar	-1 550 282	-1 440 593
Ingående nedskrivningar	-235 721	-225 021
Årets nedskrivningar	-10 000	-10 700
Utgående ackumulerade nedskrivningar	-245 721	-235 721
Utgående redovisat värde	1 642 748	1 564 510

Anskaffningsvärdet har minskats med erhållna offentliga bidrag uppgående till 0 tkr (13 483 tkr).



**Not 13 Inventarier
Koncernen**

	2021-12-31	2020-12-31
Ingående anskaffningsvärden	29 010	29 971
Statliga stöd	1 366	1 366
Försäljningar/utrangeringar	0	-2 582
Omklassificeringar	762	1 621
Tidigare erhållna statliga stöd	-1 366	-1 366
Utgående ackumulerade anskaffningsvärden	29 772	29 010
Ingående avskrivningar	-19 478	-18 456
Försäljningar/utrangeringar	0	776
Årets avskrivningar	-1 516	-1 798
Utgående ackumulerade avskrivningar	-20 994	-19 478
Ingående nedskrivningar	-3 039	-2 539
Årets nedskrivningar	0	-500
Utgående ackumulerade nedskrivningar	-3 039	-3 039
Utgående redovisat värde	5 739	6 493

Moderbolaget

	2021-12-31	2020-12-31
Ingående anskaffningsvärden	20 981	23 157
Statliga stöd	1 366	1 366
Försäljningar/utrangeringar	0	-2 582
Omklassificeringar	733	406
Tidigare erhållna statliga stöd	-1 366	-1 366
Utgående ackumulerade anskaffningsvärden	21 714	20 981
Ingående avskrivningar	-13 915	-13 132
Försäljningar/utrangeringar	0	776
Årets avskrivningar	-1 171	-1 558
Utgående ackumulerade avskrivningar	-15 086	-13 914
Ingående nedskrivningar	-3 039	-2 539
Årets nedskrivningar	0	-500
Utgående ackumulerade nedskrivningar	-3 039	-3 039
Utgående redovisat värde	3 589	4 028

**Not 14 Pågående nyanläggningar
Koncernen**

	2021-12-31	2020-12-31
Ingående anskaffningsvärden	69 746	86 089
Under året nedlagda kostnader	238 817	256 891
Statliga bidrag	-17 892	-15 431
Under året genomförda omfördelningar	-213 657	-257 804
Utgående ackumulerade anskaffningsvärden	77 014	69 745
Utgående redovisat värde	77 014	69 745



Moderbolaget

	2021-12-31	2020-12-31
Ingående anskaffningsvärden	69 225	80 987
Under året nedlagda kostnader	220 455	228 575
Under året statliga bidrag	-17 892	-15 431
Omklassificeringar	-204 321	-224 905
Utgående ackumulerade anskaffningsvärden	67 467	69 226
Utgående redovisat värde	67 467	69 226

**Not 15 Andelar i intresseföretag
Koncernen**

	2021-12-31	2020-12-31
Ingående anskaffningsvärden	359 903	340 197
Nedskrivningar	-12 881	-3 350
Utdelningar	-7 500	-7 500
Resultat intressebolag	36 750	30 556
Redovisat värde	376 272	359 903
Utgående redovisat värde	376 272	359 903

Moderbolaget

	2021-12-31	2020-12-31
Ingående anskaffningsvärden	245 236	248 586
Nedskrivningar	-12 881	-3 350
Utgående ackumulerade anskaffningsvärden	232 355	245 236
Utgående redovisat värde	232 355	245 236

**Not 16 Specifikation andelar i intresseföretag
Koncernen**

Namn	Kapital- andel (%)	Rösträtts- andel (%)	Redovisat värde 2020	Redovisat värde 2021
Bomhus Energi AB	50	50	341 168	370 418
Gästrike Ekogas AB	49	49	18 736	5 854
Redovisat värde			359 903	376 272

	Org.nr	Säte
Bomhus Energi AB	556793-5217	Gävle
Gästrike Ekogas AB	556036-0785	Gävle

Moderbolaget

Namn	Kapital- andel (%)	Rösträtts- andel (%)	Redovisat värde 2020	Redovisat värde 2021
Bomhus Energi AB	50	50	226 500	226 500
Gästrike Ekogas AB	49	49	18 736	5 854
Redovisat värde			245 236	232 354

	Org.nr	Säte
Bomhus Energi AB	556793-5217	Gävle
Gästrike Ekogas AB	556036-0785	Gävle



**Not 17 Andra långfristiga fordringar
Koncernen**

	2021-12-31	2020-12-31
Ingående anskaffningsvärden	324 875	385 125
Avgående fordringar	-60 250	-60 250
	264 625	324 875
Utgående redovisat värde	264 625	324 875

Fordringar som förfaller till betalning senare än fem år efter balansdagen uppgår till 0 tkr (23 625 tkr).

Moderbolaget

	2021-12-31	2020-12-31
Ingående anskaffningsvärden	324 875	385 125
Avgående fordringar	-60 250	-60 250
	264 625	324 875
Utgående redovisat värde	264 625	324 875

Fordringar som förfaller till betalning senare än fem år efter balansdagen uppgår till 0 tkr (23 625 tkr).

**Not 18 Andra långfristiga värdepappersinnehav
Koncernen**

	2021-12-31	2020-12-31
Ingående anskaffningsvärden	2 493	2 493
Utgående ackumulerade anskaffningsvärden	2 493	2 493
Utgående redovisat värde	2 493	2 493

Moderbolaget

	2021-12-31	2020-12-31
Ingående anskaffningsvärden	2 488	2 488
Utgående ackumulerade anskaffningsvärden	2 488	2 488
Utgående redovisat värde	2 488	2 488

**Not 19 Uppskjuten skattefordran
Moderbolaget
2021-12-31**

	Temporär skillnad	Uppskjuten skatteskuld	Uppskjuten skattefordran
Byggnader och mark	1 614	0	332
Avsättning till Pensionskostnader	2 898	0	597
Skattereduktion investeringar	25 782		5 311
	30 294	0	6 240

2020-12-31

	Temporär skillnad	Uppskjuten skatteskuld	Uppskjuten skattefordran
Byggnader och mark	1 314	0	271
Avsättning till Pensionskostnader	3 353	0	691
	4 667	0	961



**Not 20 Förutbetalda kostnader och upplupna intäkter
Koncernen**

	2021-12-31	2020-12-31
Upplupen intäkt försäljning el	92 272	18 410
Upplupen intäkt försäljning elnät	5 738	4 167
Upplupen intäkt fjärrvärme	57 276	44 881
Förutbetalad pensionskostnad	31	1 028
Förutbet kostnader elcertifikat	1	2
Övriga poster	8 221	10 614
	163 539	79 102

Moderbolaget

	2021-12-31	2020-12-31
Upplupen intäkt försäljning elnät	5 738	4 167
Upplupen intäkt fjärrvärme	57 276	44 881
Förutbetalad pensionskostnad	31	1 028
Övriga poster	7 289	9 557
	70 334	59 633

Not 21 Antal aktier och kvotvärde

Koncernen och moderbolaget

Aktiekapitalet består av 60 000 st aktier med kvotvärde 1 000 kr.

Not 22 Avsättning för pensioner

Koncernen

	2021-12-31	2020-12-31
Pensioner och liknande förpliktelser		
Avsättning vid periodens ingång	10 830	10 805
Årets förändringar	-789	25
	10 041	10 830

Bolaget har tryggt pensionsutfästelserna dels genom skuldföring under rubriken Avsättningar för pensioner och dels genom en försäkringslösning.

Moderbolaget

	2021-12-31	2020-12-31
Avsättning vid periodens ingång	10 830	10 805
Årets förändringar	-789	25
	10 041	10 830

Bolaget har tryggt pensionsutfästelserna dels genom skuldföring under rubriken Avsättningar för pensioner och dels genom en försäkringslösning.



**Not 23 Uppskjuten skatteskuld
Koncernen**

2021-12-31

	Temporär skillnad	Uppskjuten skatteskuld	Uppskjuten skattefordran
Akkumulerade överavskrivningar	1 347 708	277 628	0
Periodiseringsfonder	115 400	23 772	0
Byggnader och mark	6 108	489	0
Elcertifikat	1 339	0	276
Utsläppsrätter	27	6	0
Ursprungsgarantier	2 375	0	489
Avsättning till Pensionskostnader	2 898	0	597
Maskiner och andra tekniska anl	430	0	89
Skattereduktion investeringar	26 264	0	5 410
Kvittning	0	-6 861	-6 861
Redovisat värde	1 502 549	295 034	0

2020-12-31

	Temporär Skillnad	Uppskjuten skatteskuld	Uppskjuten skattefordran
Akkumulerade överavskrivningar	1 275 708	262 796	0
Periodiseringsfonder	131 800	27 151	0
Byggnader och mark	2 799	577	0
Elcertifikat	2 880	0	0
Utsläppsrätter	737	152	0
Ursprungsgarantier	1 193	0	0
Avsättning till Pensionskostnader	3 353	0	0
Kvittning	0	0	0
		-1 530	-1 530
Redovisat värde	1 418 470	289 146	-1 530

**Not 24 Övriga avsättningar
Koncernen**

	2021-12-31	2020-12-31
Avsättning för kostnader i samband med skyfallet	11 000	0
	11 000	0

Moderbolaget

	2021-12-31	2020-12-31
Avsättning för kostnader i samband med skyfallet	11 000	0
	11 000	0



**Not 25 Långfristiga skulder
Koncernen**

	2021-12-31	2020-12-31
Lånen förfaller till betalning:		
Senare än ett år men inom fem år från balansdagen	241 000	540 000
Senare än fem år efter balansdagen	483 146	440 946
	724 146	980 946

I långfristig skuld ingår koncernens checkräkningskredit från 2021

Moderbolaget

	2021-12-31	2020-12-31
Lånen förfaller till betalning:		
Senare än ett år men inom fem år från balansdagen	241 000	540 000
Senare än fem år efter balansdagen	483 146	440 496
	724 146	980 496

Under året har bolaget omstrukturerat sin lånestruktur som en följd av Gävle kommuns beslut att införa en utökad internbank i kommunkoncernen (dnr 20KS337). Omstruktureringen innebär att de förmedlade lån som bolaget tidigare hade är avslutade och att all upplåning numera sker via kommunkoncernens checkräkningskredit. Internbanken har i uppgift att löpande säkra kommunkoncernens långsiktiga tillgång till ändamålsenlig finansiering till låg risk med marknadsmässiga villkor.

**Not 26 Koncernkredit
Koncernen**

	2021-12-31	2020-12-31
Beviljat belopp på checkräkningskredit uppgår till	890 000	100 000

Moderbolaget

	2021-12-31	2020-12-31
Beviljat belopp på checkräkningskredit uppgår till	790 000	100 000

**Not 27 Upplupna kostnader och förutbetalda intäkter
Koncernen**

	2021-12-31	2020-12-31
Upplupen värmeleverans	2 595	9 693
Upplupna elinköp	14 585	5 334
Upplupna semesterlöner	9 031	8 103
Upplupna sociala avgifter	2 832	2 541
Övriga poster	10 193	14 669
	39 236	40 340

Moderbolaget

	2021-12-31	2020-12-31
Upplupna semesterlöner	9 031	8 103
Upplupna sociala avgifter	2 832	2 541
Övriga poster	4 474	12 155
	16 337	22 799



**Not 28 Räkningar och utdelningar
Koncernen**

	2021-12-31	2020-12-31
Erhållen ränta	8 945	10 533
Erlagd ränta	-10 293	-13 869
	-1 348	-3 336

Moderbolaget

	2021-12-31	2020-12-31
Erhållen ränta	8 939	10 499
Erhållen utdelning	61 580	70 960
Erlagd ränta	-10 290	-13 867
	60 229	67 592

**Not 29 Justeringar för poster som inte ingår i kassaflödet
Koncernen**

	2021-12-31	2020-12-31
Avskrivningar	155 218	159 775
Erhållen utdelning från intresseföretag	7 500	7 500
Elcertifikat	802	-11 645
Förändring avsättning	10 211	25
Realisationsvinster och realisationsförluster	20	-10 151
Resultatandel i intresseföretag	-23 870	-27 207
	149 881	118 298

Moderbolaget

	2021-12-31	2020-12-31
Avskrivningar	124 851	120 996
Förändring avsättning	10 211	25
Realisationsvinster och realisationsförluster	30	-143
Nedskrivning aktier	12 881	3 350
	147 973	124 228

**Not 30 Likvida medel
Koncernen**

	2021-12-31	2020-12-31
Likvida medel		
Tillgodohavanden på koncernkonto	60 531	119 173
Skuld koncernkonto	0	-58 696
	60 531	60 477

**Not 31 Andelar i koncernföretag
Moderbolaget**

	2021-12-31	2020-12-31
Ingående anskaffningsvärden	132 156	132 156
Utgående ackumulerade anskaffningsvärden	132 156	132 156
Utgående redovisat värde	132 156	132 156



**Not 32 Specifikation andelar i koncernföretag
Moderbolaget**

Namn	Kapital- andel (%)	Rösträtts- andel (%)	Antal andelar	Redovisat värde 2021	Redovisat värde 2020
Gävle Energisystem AB	95%	95%	4 750	13 780	13 780
Gävle Kraftvärme AB	100%	100%	50 000	70 000	70 000
Bionär AB	59%	59%	153 169	48 375	48 375
				132 155	132 155

	Org.nr	Säte
Gävle Energisystem AB	556502-9096	Gävle
Gävle Kraftvärme AB	556527-3512	Gävle
Bionär AB	556678-4160	Gävle

**Not 33 Resultatdisposition
Moderbolaget**

2021-12-31

Förslag till vinstdisposition

Styrelsen föreslår att till förfogande stående vinstmedel:

balanserat resultat	40 196
årets resultat	50 018
	90 215
disponeras så att till aktieägarna utdelas 1 317 kr per aktie, totalt i ny räkning överföres	79 000
	11 215
	90 215

**Not 34 Obeskattade reserver
Moderbolaget**

2021-12-31

2020-12-31

Akkumulerade överavskrivningar	1 207 500	1 127 500
Akkumulerad avsättning till periodiseringsfond	24 900	35 900
	1 232 400	1 163 400

**Not 35 Ställda säkerheter och eventalförpliktelser
Koncernen**

2021-12-31

2020-12-31

Borgen för intressebolag	73 500	73 500
Moderbolagsgaranti för elhandelssäkring	35 000	35 000
	108 500	108 500

Borgensförbindelsen gäller Gästrike Ekogas AB

Moderbolaget

2021-12-31

2020-12-31

Borgen för intressebolag	73 500	73 500
Moderbolagsgaranti för elhandelssäkring	35 000	35 000
	108 500	108 500

Borgensförbindelsen gäller Gästrike Ekogas AB



**Not 36 Transaktioner med koncernföretag
Koncernen och moderbolaget**

Moderföretaget i den största koncern där Gävle Energi AB är dotterbolag och koncernredovisning upprättas är Gävle Stadshus AB, 556507-1700. Moderföretag i den minsta koncern är Gävle Energi AB.

Vid inköp och försäljning mellan koncernföretag tillämpas samma principer för prissättning som vid transaktioner med externa parter.

	2021-12-31	2020-12-31
Inköp och försäljning mot Gävle Stadshus-koncernen		
Inköp (%)	1	1
Försäljning (%)	14	16
	15	17
Inköp och försäljning inom Gävle Energi-koncernen		
Inköp (%)	31	35
Försäljning (%)	21	22
	52	57

**Not 37 Väsentliga händelser efter balansdagen
Koncernen
Moderbolaget**

Covid-19 pandemin har påverkat stora delar av samhället. Företaget är i dagsläget ej påverkat. Det kan inte uteslutas att en fortsatt likartad utveckling kan få konsekvenser för företaget.



This file is sealed with a digital signature.
The seal is a guarantee for the authenticity
of the document.

Document ID:
AD0B475A7EB54BAF8A4709EE05ED5840

Resultat- och balansräkningen kommer att föreläggas på årsstämma den 24 maj 2022 för fastställelse.

Gävle 2022-02-23

Anders Ekman
Ordförande

Matilda Sundquist Boox
Vice ordförande

Anders Fogeus
Andre vice ordförande

Lili André

Margareta Hofvenstam

Mattias Eriksson Falk

Inger Schörling

Håkan Jönsson
Verkställande direktör

Vår revisionsberättelse har lämnats

KPMG AB

Margareta Sandberg
Auktoriserad revisor

