

Energimarknadsinspektionen

diariet@ei.se

2022-02-14

Kontakt: Jenny Dahlström
E-post: jenny.dahlstroem@vattenfall.com

Telefon: 076-527 88 97

Komplettering av ansökan Dnr: 2021-100157, 132 kV-ledning mellan Ersbo och Stackbo respektive Ersbo och Ängsberg, Gävle kommun, Gävleborgs län.

Vattenfall Eldistribution AB vill härmed komplettera ansökan i enlighet med er begäran.

Tekniska uppgifter om ledningen

I er komplettering den 21 november 2021 har ni angett vad den preliminära överföringsförmåga och överföringskapaciteten är för de två ledningarna. För Ersbo-Stackbo är överföringsbehovet ca 270 MW och överföringsförmågan ca 200 MW. För Ersbo-Ängsberg är överföringsbehovet ca 250 MW och överföringskapaciteten 200 MW.

- Överföringskapaciteten motsvarar inte det effektbehov som ni har uppgett för varken för Ersbo-Stackbo eller Ersbo-Ängsberg. Ni behöver därför motivera hur ni valt utformningen av ledningarna med hänsyn till överföringsbehovet.

Det angivna effektbehovet ovan kan endast uppstå under korta perioder vilket innebär att den dimensionerande temperaturen på ledningen inte kommer att överskridas.

Efter telefonsamtal med Jonatan Karlsson tillkommer nedan fråga vilken inte finns med i ursprunglig begäran av komplettering.

- Vi saknar uppgifter om nollpunktsutrustning, beräknad jordslutningsström samt fränkopplingstid.

Ledningen kommer att vara en del av ett direktjordat system. Ledning och tillhörande kontrollanläggning utformas så att gällande normer och föreskrifter uppfylls. Innan ledningen tas i bruk kommer drifttillstånd att sökas hos Elsäkerhetsverket.

2022-02-28

2021-100157-0008

Miljöpåverkan

Fågelliv

Det framgår av miljökonsekvensbeskrivningen att ni har inhämtat uppgifter från artdatabanken men det framgår inte om ni även undersökt om det finns registeruppgifter som omfattas av sekretess.

- Innefattar dessa uppgifter även sekretesskyddade uppgifter? Om utredningen inte innefattar fynd av sekretesskyddade uppgifter behöver detta kompletteras.

Inhämtade uppgifter innefattar sekretessklassade uppgifter. Det har inte förekommit några fynd av sekretessklassade arter i närheten av de aktuella ledningarna.

I er miljökonsekvensbeskrivning skriver ni att en spelplatsinventering för tjäder skulle genomföras under 2021 (miljökonsekvensbeskrivningen s. 48).

- Bifoga resultatet av inventeringen samt er bedömning om miljöpåverkan samt behov av skyddsåtgärder med hänsyn till resultatet av inventeringen. Om någon inventering inte har skett behöver ni redogöra för hur bedömningen kan göras utan att området inventerats.

Se resultat av inventering i bilaga 1. Inventeringen visar inga fynd av spelplatser för tjäder och inga skyddsåtgärder bedöms därför vara nödvändiga.

Insekter

I naturvärdesinventeringen föreslås att en insektsinventering bör genomföras (Naturvärdesinventering Ångsberg 2019 avs. 5.1).

- Har det genomförts någon insektsinventering? Om det gjorts en inventering ska ni beskriva resultatet av denna. Om det inte gjorts någon inventering ska ni beskriva hur ni bedömt att en intervenering inte behövs.

Vattenfall Eldistribution bedömer att ledningarna inte påverkar de områden som pekats ut i den naturvärdesinventering som gjorts för Ångsberg varför inventeringen inte har inkluderats i ansökan för aktuella ledningar.

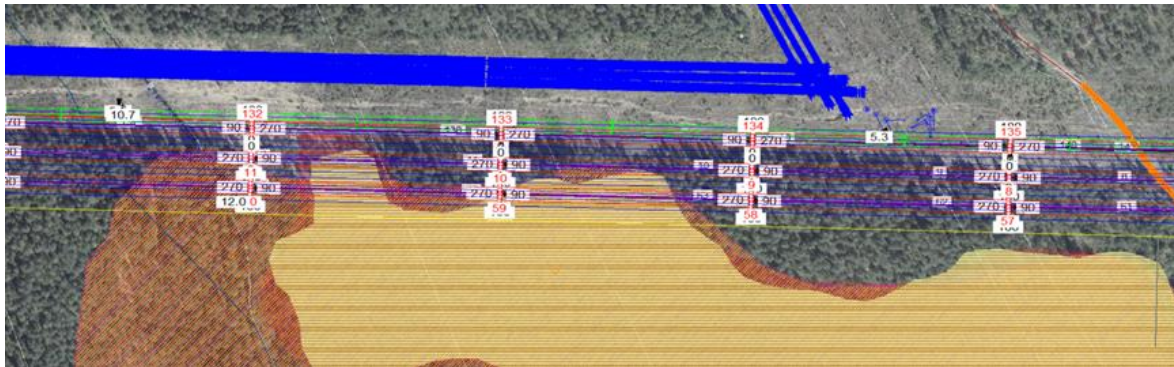
Någon riktad insektsinventering har inte genomförts efter att dialog förts med biolog som genomfört ursprunglig inventering i området. Biologen anser inte att någon särskild inventering behövs då rekommendationen är avsedd inför byggnation av den planerade transformatorstationen när denna i ett tidigare skede planerades att uppföras invid Svenska kraftnäts befintliga station. Vid byggnation av ledningar tas inte mark i anspråk på samma sätt som vid byggnation av en station. Den miljö de sandlevande insekterna trivs i gynnas av regelbundna röjningar som det återkommande skogliga underhållet medför, varför nya ledningar snarare kan leda till en förbättrad miljö för insekterna.

Stolpmaterial i våtmark

I miljökonsekvensbeskrivningen skriver ni att ledningsstolparna kommer bestå av trä, stål eller komposit (miljökonsekvensbeskrivningen sidan 25). Ni skriver också att ledningen korsar en våtmark (NVI 18) men att stolpar inom området huvudsakligen bedöms kunna undvikas (miljökonsekvensbeskrivningen sidan 49).

- Om stolpar behöver placeras i våta miljöer, vilket material och eventuell impregnering kommer då att användas? Om ni inte kan specificera vilket material som kommer användas vill vi att ni beskriver på vilket sätt miljöhänsyn kommer tas vid valet av material, till exempel i samband med detaljprojektering.

Den stolpplacering som utretts medför att det inte går att undvika området helt. Området påverkas i ytterkant av en stolpe, se figur 1 nedan.



Figur 1. Utredd stolpplacering för Ersbo-Stackbo och Ersbo-Ängsberg. NVI 18 är området markerat i gult.

Den planerade stolptypen är trästolpe. Trästolpar behöver impregneras för att förstärkas mot rötskador. Vattenfall Eldistribution använder inte längre trästolpar impregnerade med kreosot utan den typ av impregnering som används är ett kopparmedel tillsammans med en blandning av vegetabiliska- och mineraloljor. Impregneringen innebär åtta gånger lägre urlakning av koppar jämfört med en vanlig kopparsaltimpregnerad stolpe. De tester som gjorts visar att mängden koppar i urlakat vatten inte överstiger gränsvärdet för kranvatten¹. Impregneringsmedlet är godkänt av Kemikalieinspektionen. Någon särskild miljöhänsyn anses inte behöva beaktas.

Kostnadsberäkning

¹ [FULLTEXT01.pdf \(diva-portal.org\)](#), sid 16. Hämtat 2022-02-01.

Ansökan behöver kompletteras med en beräkning av vad ledningen kommer kosta.

De beräkningar som gjorts redovisas nedan i Tabell 1.

Tabell 1. Uppskattade kostnader för respektive ledningssträckning.

Ersbo-Ängsberg	Estimerad kostnad (kSEK)
Materialkostnader inkl. arbete	Ca 54 240
Projektledning, FFU, upphandling etc.	Ca 3 000
Kostnadsmarginal	Ca 2 860
Total	Ca 60 100

Ersbo-Stackbo	Estimerad kostnad (kSEK)
Materialkostnader inkl. arbete	Ca 50 050
Projektledning, FFU, upphandling etc.	Ca 4 000
Kostnadsmarginal	Ca 2 700
Total	Ca 56 750

Observera att de angivna kostnaderna inte ska ses som definitiva. De grundar sig i Energimarknadsinspektionens normvärdeslista tillsammans med en uppskattning baserad på erfarenhet men kan komma att justeras utifrån exakta förutsättningar vid exempelvis upphandling av entreprenad, materialkostnader samt markegenskaper vid byggnation.

Med vänlig hälsning
Vattenfall Eldistribution AB

Jenny Dahlström