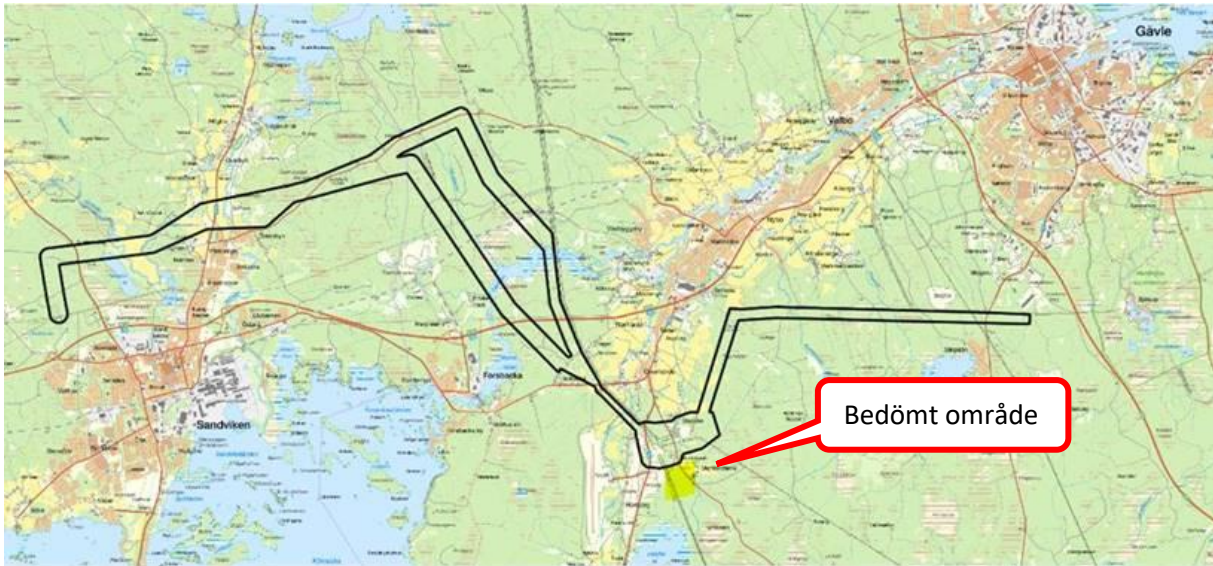


## Ledningskoncession 400kV Ängsberg, Gävle kommun.

**PM angående det gulmarkerade området söder om transformatorstationen vid Ängsberg****Fågeluppgifter från Artportalen**

När det gäller det gulmarkerade området på kartan (figur 1) på ca 0,5 km söder om ledningsgatan, mellan motorbanan i Rörberg till Sågfäbodarna-Malmmyran, finns det inga angivna publika fågelarter registrerade på Artportalen. Det kan finnas skyddade fynd på Artportalen även om det är osannolikt baserat på hur miljön ser ut. Det finns tre närliggande objekt angivna i Artportalen; Stackbo, Rörbergs flygfält, och grustaget i Rörberg. De är inte upptagna i tidigare utredning förmodligen för att de ligger utanför det område som inventerats och längre bort än 600 m från avgränsningen.



Figur 1. Det gulmarkerade området söder om transformatorstationen i Rörberg.

De intressantare fågelarter som registrerats under perioden 2000-01-01 till 2020-12-31 från dessa lokaler på Artportalen redovisas nedan;

**Stackbo.** Från byn Stackbo, norr om det gulmarkerade området, finns sju artfynd inlagda där naturvårdsarterna presenteras samt andra intressanta eller hänsynskrävande arter.

**Hökuggla.** En individ sedd 20 november 2016, 2 km S efter Jordåsen-vägen

**Kornknarr (NT).** Ett ex. spelande 1-6 juli 2008 vid Stackbovägen 36

**Kungsörn (NT).** En 2K förbiflygande 20 april 2007

**Hornuggla (NT).** En adult och 2 årsungar sedda 7 juli 2006. De satt i skogen vid infarten till Hästbo

**Spillkråka (NT).** En förbiflygande 21 januari 2006.

**Rörbergs grustag Rörberg.** Väster om det gulmarkerade området finns 203 fyndobservationer bl.a. följande;

**Havsörn (NT).** En 3K+ förbiflygande 10 april 2009.

**Fjällvråk (NT).** En förbiflygande på sträck norrut 12 april 2006.

**Ormvråk.** Sedd till och från under perioden både födosökande och förbisträckande.

**Bivråk.** En förbiflygande 24 maj 2009.

**Storspov (EN).** 1 ex spelande 15 april 2007.

**Gråtrut** (NT) 12 ex 11 april 2009.

**Fiskmåsa** (NT) har noterats vid några tillfällen under 20-års perioden.

**Nattskärna**. Två spelande 30 maj 2008, en spelande 29 maj 2009.

**Kattuggla**. 1 ex spelande 31 maj 2008.

**Jorduggla**. 1 ex uppstött i området 6 maj 2012.

**Backsvala** (VU) som är noterad häckande här under perioden fram till 2014 då 50 individer noterades.

**Grönsångare** (NT) 2 ex sjungande 24 maj 2020.

**Trädlärika** har under många av åren under 20 årsperioden hörts sjunga här, som mest 3 ex 2006 och 2016. 2020 noterades en sjungande fågel här 29 mars.

**Tornseglare** (EN). 50 ex födosökande 1 augusti 2006 och 4 ex födosökande 8 juli 2010 och

**Rödvingetrast** (NT). En sjungande 4 juni 2006.

**Kråka** (NT) har noterats vid några tillfällen under 20-års perioden.

**Buskskvätta** (NT) 2 ex födosökande 14 september 2006.

**Grönfink** (NT) 2 ex sjungande 21 maj 2010.

**Gulspurv** (NT) 2 ex sjungande 21 maj 2010.

**Rörberg och Rörbergs flygfält**. Här har 926 fågelfynd inrapporteras sedan 2000. Av intressantare arter noteras bl.a.

**Tofsvipa** (VU). 5 par noterade på flygfältet 20 april 2013 d.v.s. under häckningstid. Noterad till och från under 20 årsperioden bl.a. med 53 ex 2 augusti 2020.

**Storspov** (VU). 3 par i lämplig häckningsbiotop 26 april 2005. Det finns fler observationer och arten noterades senast med 1 ex 22 april 2020.

**Myrspov** (VU). 3 ex rastande 14 juli 2001.

**Havsörn** (NT) till och från under perioden med som mest 4 ex 26 augusti 2020 vid flygfältet.

**Kungsörn** (NT). 1 ex 9 oktober 2016.

**Brun glada**. En förbiflygande 12 augusti 2020.

**Blå kärrhök** (NT). En adult hane 11 maj 2012, en honfärgad 18 april 2015 och en hona födosökande 17 april 2020.

**Ängshök** (EN). En honfärgad stationär på flygfältet 14 maj 2011.

**Pilgrimsfalk** (NT). En 1k (årsunge) förbisträckande 27 augusti 2011.

**Vaktel** (NT). 2 ex spelande 9 juni 2015 och 2 ex spelande 23 maj 2016 på flygfältet.

**Kornknarr** (NT). 3 ex spelande 23 maj 2016, 4 ex spelande 27 juni 2017 och en spelande 2 juni 2020 på flygfältet.

**Hornuggla** (NT). Häckning vid flygfältet 7 juni 2014 med fyra ungar. 2 adulta födosökande 2 juni 2020.

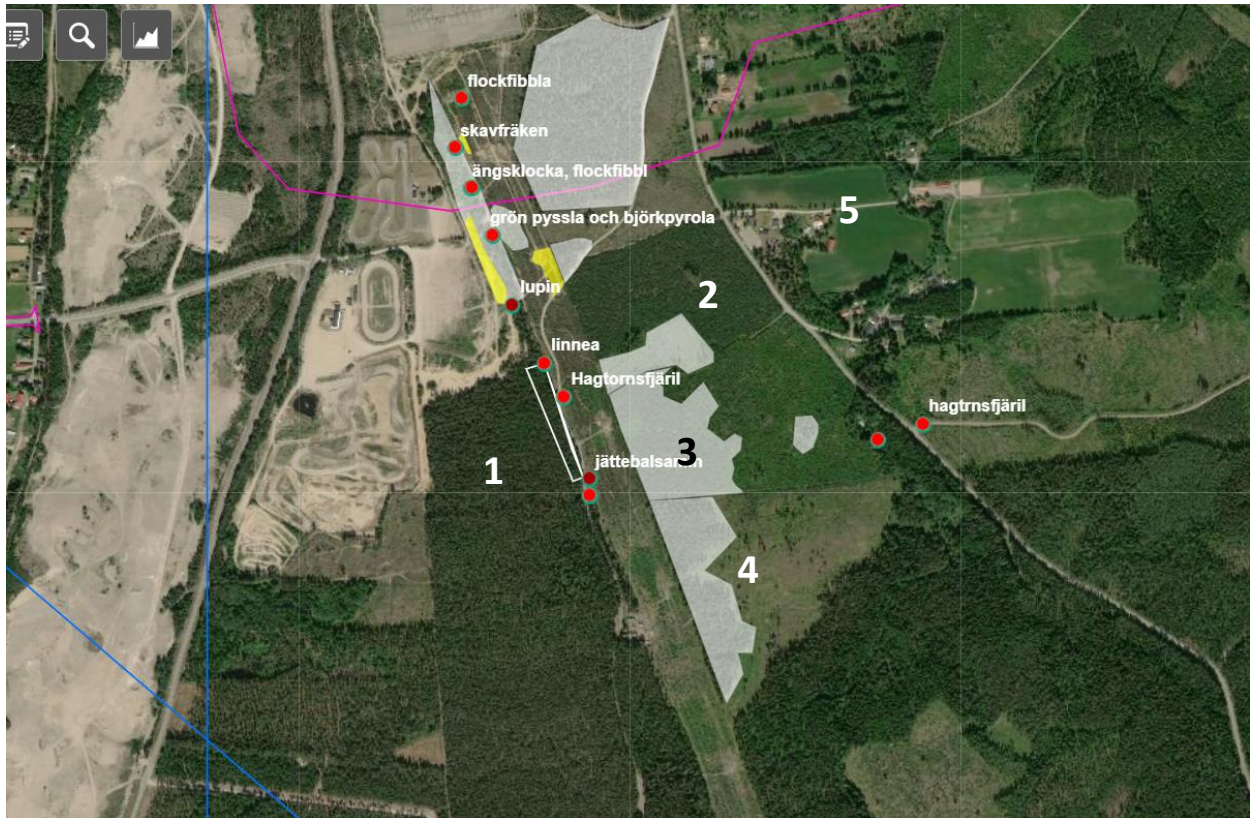
**Flodsångare** (NT). 2 ex sjungande 27 juni 2017.

**Rosenfink** (NT). En sjungande 25 maj 2014.

Övriga noteringar av rödlistade arter under 20-års perioden är; Fiskmåsa (NT), Skratmåsa (NT), Duvhök (NT), Grå kråka (NT), Hussvala (VU), Backsvala (VU), Björktrast (NT), Rödvingetrast (NT), Stare (VU), Buskskvätta (NT) Grönfink (NT), Ärtsångare (NT), Grönsångare (NT) och Gulspurv (NT).

## Bedömning utifrån kartgranskning samt från NVI-inventeringen 2019

Miljön inom det gulmarkerade området på kartan har försökt att bedömas utifrån kartstudier bl.a. från Skogens pärlor (Skogsvårdsstyrelsen) och ortofotokartor samt utifrån den naturvärdesinventering som SWECO har gjort (se figur 2 nedan).



Figur 2. Ortofotokarta över den naturvärdesinventeringen som gjordes 2019. De nummerade delområdena anges i beskrivning nedan.

### **1. Skogsområdet mellan befintlig ledning och motorbanan i Rörberg.**

Skogen består av en likåldrig ogallrad tallskog cirka 50-60 år. En del inslag av björk och gran förekommer. Avsaknad av äldre träd. Markskikt av blåbär. Det finns bitvis öppnare solbelysta ytor. En del död ved men inget som är grovt. Flera stående och döda träd. Området bedöms ha lågt naturvärde och inte ha några höga fågelvärden.

### **2. Norra skogsområdet mellan befintlig ledning och Laggårbovägen.**

Ytan består del av en planterad ungskog av tall och ett nyare hygge. Bedöms sakna höga natur- och fågelvärden.

### **3. Skogsområdet öster om befintlig ledning och Laggårbovägen.**

I den norra delen av detta område består skogen av en likåldrig ung talldominerad skog på ca 15 år. Blåbär, lingon och renlav. Magert och torrt område med lågt naturvärde. Här finns även en sparad hänsynsytta med björk.

### **4. Skogsområdet öster om befintlig ledning**

I den del som ligger närmast öster om ledningen växer en äldre barrskog som bedöms ha lågt naturvärde. Den västra delen består av ett yngre hygge utan naturvärden.

### **5. Området vid Malmmyran och Valsjöbäcken.**

Detta område består av flera olika miljöer med små åkerområden avgränsade med diken intill boningshus, en del yngre hyggen på dikad mark. Även små skogsområden med lite grövre träd både lövträd och barrträd mellan vägarna och åkertegarna.

### **Samlad bedömning av området**

Inga artuppgifter finns inrapporterade från detta område på Artportalen. Utifrån de inventerade delområdena i naturvärdesinventeringen från 2019 bedöms inte detta område hysa några större fågelvärden. Om de finns så är de i så fall kopplade till jordbruksmarken vid Malmyran och längs Valsjöbäcken. Inga specifika skyddsåtgärder bedöms behövas här.

Själevad 2021-02-23

Thomas Birkö  
Tarsiger Natur

