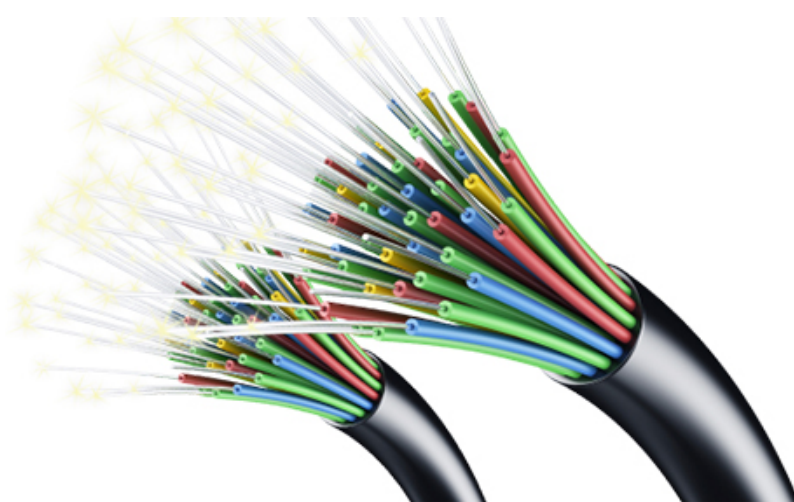




Plan för utbyggnad av bredband i Gävle kommun 2022-2025



Beslutas av Kommunfullmäktige 2022-05-23

Bilagor

Bilaga 1 Bredbandsstrategi för Gävle kommun 2014-2020

Bilaga 2 Regional plan för bredband i Gävleborg 2019-2025

Inledning

Gävle kommun antog en kommunal bredbandsstrategi för 2014-2020 i kommunstyrelsen 2014-05-20. I december 2019 tog sedan Region Gävleborg tillsammans med Länsstyrelsen i Gävleborg fram en ny regional plan för bredbandsutbyggnad 2019-2025. I denna uppmanas kommunerna att revidera sina kommunala bredbandsstrategier.

Föreliggande dokument utgår ifrån den kommunala bredbandsstrategi som antogs 2014, men uppdateras till dagens verklighet, höjer den kommunala ambitionsnivån och väver in nya regionala ambitioner. I den regionala planen står att - "Gävleborg ska ha ett väl utbyggt bredband, både fast och trådlöst. Det ska vara snabbt, tillgängligt och robust." Detta bör rimligen också gälla som portal för den kommunala planen. Plan för utbyggnad av bredband i Gävle kommun 2022-2025 bygger till stora delar på den tidigare bredbandsstrategin (2014-2020) och för mer förklarande texter hänvisas till denna, samt till Region Gävleborgs plan för bredband 2019-2025.

Tillgång till bredband med hög kvalitet och hastighet blir en allt viktigare förutsättning för effektiv förvaltning, företagande, sysselsättning och inte minst för att förenkla vardagen för medborgare och företag. Bredband skapar nya möjligheter för boende och landsbygdsutveckling. Genom möjligheten till arbete och studier på distans minskar också våra transportbehov och därmed trängsel och miljöpåverkan från våra transporter.

Samhällets digitalisering och utvecklingen av nya tjänster är en förutsättning även för effektivisering av offentliga tjänster, där bredbandsutbyggnad kan vara lösningen för att klara framtidens välfärdsutmaningar.

Regionala mål

Länsstyrelsen Gävleborg och Region Gävleborg har i den regionala bredbandsstrategin slagit fast att målen för länet ska vara:

- År 2020 bör 95 procent av alla hushåll och företag i Gävleborg ha tillgång till bredband om minst 100 Mbit/s.
- År 2023 bör hela Gävleborg ha tillgång till stabila mobile tjänster av god kvalitet.
- År 2025 bör hela Gävleborg ha tillgång till snabbt bredband, vilket innebär att:
 - 98 procent av alla hushåll och företag bör ha tillgång till 1 Gbit/s
 - 1,9 procent av alla hushåll och företag bör ha tillgång till 100 Mbit/s
 - 0,1 procent av alla hushåll och företag bör ha tillgång till 30 Mbit/s

Kommunens vision

I Gävle kommun har vi bredband i världsklass. Vi främjar utveckling och tillväxt genom högkvalitativt och tillgängligt bredband. Denna vision fastställdes redan 2014.

Kommunens mål

Gävle kommuns mål sammanfaller med Region Gävleborgs mål:

- År 2025 bör 98 procent av alla hushåll och företag i Gävle kommun ha tillgång till snabbt bredband med minst 1 Gbit/s, ytterligare 1,9 procent av alla hushåll och företag ha tillgång till 100 Mbit/s, och resterande 0,1 procent av alla hushåll och företag ha tillgång till 30 Mbit/s.

Kostnad och finansiering

Den fortsatta utbyggnaden av höghastighetsbroadband Inom tätbebyggda områden bedöms kunna ske på marknadsmässig grund och utan offentlig finansiering.

För övriga delar av kommunen där det är glesare mellan anslutningspunkterna, bedöms utbyggnaden kunna ske med de statliga stöd som tillhandahålls av Landsbygdsprogrammet och PTS.

Status

Gävle kommuns status (2020) för bredband (fast bredband minst 1 Gbit/s eller fiber i direkt närhet) är som följer i jämförelse med övriga kommuner i länet:

Kommun	Hushåll	Arbetsställen
Gävleborgs län	94%	88%
Bollnäs	98%	96%
Gävle	98%	94%
Hofors	82%	55%
Hudiksvall	89%	82%
Ljusdal	96%	94%
Nordanstig	82%	76%
Ockelbo	77%	64%
Ovanåker	93%	88%
Sandviken	97%	93%
Söderhamn	88%	86%

Prioriteringar

Den bredbandsutbyggnad som sker i Gävle Energis regi ska ske utifrån nedan angivna bedömningsgrunder. Bedömningsgrunderna är utan inbördes ordning och kan komma att förändras över tid.

- Områden med många företag och hushåll prioriteras framför områden med färre sådana.
- Principen att bygga "inifrån och ut" räknat från närmaste anslutningspunkt gäller så långt det är möjligt, för att ge kostnadseffektivitet på sikt.
- Områden med kommunal verksamhet, annan samhällsservice eller näringsdrivande verksamheter med särskild behov av bredband, ska prioriteras framför områden där sådan verksamhet saknas.
- Områden där den genomsnittliga anslutningskostnaden för ett hushåll eller företag är lägre prioriteras framför områden där den genomsnittliga anslutningskostnaden är högre.
- Lokalt engagemang och efterfrågan prioriteras. Områden där många vill arbeta för och investera i bredband ska prioriteras, framför områden där intresset är svalare.
- En nätinvestering som innebär att orter binds samman eller bidrar till redundans¹ prioriteras framför investeringar som inte får sådana effekter.

Ansvar

Kommunfullmäktige har det övergripande ansvaret för kommunens bredbandsstrategi.

Sektor Styrning & stöd har ansvar för att inkludera bredbands- och IT-infrastrukturen i kommande översiktsplaner.

Gävle Energi har ansvar för att de delar som är av operativ karaktär och hamnar inom kommunens ansvarsområde gällande bredband och IT genomförs.

Uppföljning och utvärdering

Uppföljning och utvärdering av kommunens arbete med bredbandsutbyggnad kommer att genomföras vartannat år av kommunstyrelsen. Vid behov kommer plan för utbyggnad av bredband att revideras.

Region Gävleborg kommer också genomföra en uppföljning både på regional nivå, men också nedbruten på kommunal nivå kring måluppfyllelsen.

Fortsatt arbete

Följande uppdrag kräver fortsatt uppföljning av kommunen:

- Bevakning av utlysningar av stöd och ansökningsomgångar.
- Kvalitetssäkring av kommunens byggnadsförteckning.
- Säkerställa redundans och robusthet i bredbandsnätet.