

Hur mår våra barn och unga i Gävleborg?

2022 har vi återigen möjlighet att kartlägga barn och ungas livsvillkor.

Goda livsvillkor är avgörande för ungas förutsättningar att bland annat få makt och inflytande över samhällsutvecklingen och sin egen framtid.

Hösten 2022 har vi återigen möjlighet att kartlägga barn och ungas livsvillkor i Gävleborg. Beslut som rör unga ska bygga på kunskap om unga och här är lokal uppföljning av ungdomspolitiken (LUPP) ett viktigt enkätverktyg för att följa utvecklingen och förbättra barn och ungas förutsättningar i vårt län.

Vi genomför undersökningen för att det är en del av länets långsiktiga sektorsövergripande ungdomspolitiska arbete. Mål med fokus på barn och unga återfinns i en rad olika styrdokument både nationellt, regionalt och lokalt. Undersökningen ger ett viktigt kunskapsunderlag för politiker såväl som för tjänstepersoner som arbetar i Gävleborg.

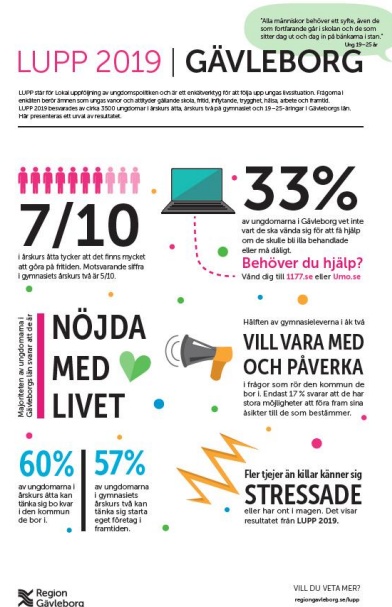
Det är Myndigheten för ungdoms- och civilsamhällesfrågor (MUCF) som tillhandahåller enkäten som bland annat ger svar på hur unga i en kommun, stadsdel eller region ser på inflytande och demokrati, situationen i skolan, möjligheten till arbete, sin egen hälsa och trygghet, sin fritid, och hur de ser på sin egen framtid.

Undersökningen som återkommer vart tredje år har sedan 2010 genomförts av alla kommuner i länet.

Lokal uppföljning av ungdomspolitiken, LUPP

Står för lokal uppföljning av ungdomspolitiken och är ett enkätverktyg för att följa upp ungas livssituation. Enkäten täcker ungas vanor och attityder inom skola, fritid, inflytande, trygghet, hälsa, arbete och framtid. Är man särskilt intresserad av ett specifikt ämne finns det även möjlighet att lägga till 1-3 frågor i den egna enkäten. Lupp-enkäten är omfattande och frågeunderlaget finns att ta del av före undersökningen, enkäten finns översatt till fem språk (svenska, engelska, arabiska, somaliska och dari) däremot inte på lättläst svenska eller med bildstöd. Vi ser över möjligheten till ökad inkludering genom anpassningar inför 2022.

www.regiongavleborg.se/lupp



Bilden illustrerar den affisch som togs fram efter Lupp 2019 som ett sätt att bland återkoppla resultatet till målgruppen.

Omfattning

Undersökningen omfattar tre åldersgrupper:

En totalundersökning där samtliga elever i **årskurs 8** och **årskurs 2 vid gymnasiet** besvarar enkäten. En urvalsundersökning hos gruppen **Unga vuxna (19-25 år)**

Hantering och redovisning av resultatet

Avdelning Samhällsmedicin, Region Gävleborg ansvarar för bearbetning och analys av materialet från undersökningen och levererar:

- En dashboard (Excel-verktyg) där utvalda frågor från alla undersökningar 2010-2022 finns tillgängliga. Dessa finns tillgängliga på såväl skol- som hemkommun. Från verktyget kan diagram och grafer sedan synliggöras utifrån olika lokala/regionala behov.
- En affisch för snabb och direkt återkoppling till målgruppen. Utifrån resultatet väljs ett antal indikatorer ut och presenteras kommunvis.

Avdelning Folkhälsa och hållbarhet, Region Gävleborg ansvarar för genomförandet av undersökningen för gruppen unga vuxna, samordning, information, stöd och resultatåterkoppling till kommunala kontaktpersoner.

Ansvar och roller

Kommunen utser en kontaktperson som samordnar undersökningen för årskurs 8 och årskurs 2 vid gymnasiet. Samordningsansvaret omfattar:

- *Förankra* internt inom organisationen genom att t.ex. sätta samman en arbetsgrupp.
- *Planera och ansvara för det lokala* genomförandet av totalundersökningen i åk 8 och årskurs 2 på gymnasiet.
- *Återkoppla resultatet* till målgruppen.
- *Sprida resultatet av undersökningen* internt och externt.

Kontaktpersonen i kommun är kontaktperson gentemot Region Gävleborgs regionala samordnare. Kontaktpersonen i kommunen är även kontaktperson gentemot MUCF och ansvarar bland annat för att:

- skicka in ansökan om kommunens deltagande i undersökningen senast månadsskiftet jan-feb
- besvara frågor från MUCF som rör enkäten t.ex. språk, extrafrågor mm
- motta resultatet av undersökningen.

Samordnaren vid Region Gävleborg ansvarar för att:

- stödja kontaktpersonerna i kommunen under hela processen, från planering till att resultatet sammanställs, återkopplas, presenteras och sprids.
- genomföra urvalsundersökningen av gruppen unga vuxna (19-25år) i länet.
- möjliggöra kunskaps- och erfarenhetsutbyte mellan kommunerna men även mellan kommunerna och Region Gävleborg.

- ta fram gemensam grafiskt manér för Lupp 2022.
- håll kontakten med Samhällsmedicin vid Region Gävleborg som utifrån rådata analyserar och sammanställer den totala statistiken för varje kommun samt på länsövergripande nivå.
- sprida resultatet internt inom Region Gävleborg men även externt till samverkanspartner och intressenter.

Finansiering

Enkäten och stödet i framtagandet av enkäten från MUCF är kostnadsfritt, däremot står kommunerna för eventuella kostnader som uppkommer i det egna genomförandet av enkäten för åk 8 samt åk 2 vid gymnasiet, ex personalkostnader.

Region Gävleborg finansierar regional samordnare samt 50 % av genomförandekostnaderna för urvalsundersökningen av gruppen unga vuxna (19-25 år), kommunernas kostnader fördelas proportionellt, efter antalet individer i åldersgruppen i respektive kommun enligt följande:

Kommun	Andel individer Unga vuxna (19-25år)	Kostnad per kommun exkl. moms*
Bollnäs	9 %	4187
Gävle	42 %	11591
Hofors	3 %	3031
Hudiksvall	12 %	4896
Ljusdal	6 %	3605
Nordanstig	3 %	2853
Ockelbo	1 %	2582
Ovanåker	4 %	3081
Sandviken	13 %	5212
Söderhamn	8 %	3963
Region Gävleborg		45 000kr
Totalt	100 %	90 000kr

*50% av summan har delats lika mellan kommunerna och 50% har fördelats utifrån andelen individer i åldersspannet 19-25 år.

Kontaktpersoner

Namn, titel:	Frida Stoltz, strateg Folkhälsa och Hållbarhet
E-post:	Frida.stoltz@regiongavleborg.se
Telefonnummer:	+46730918343

Kommunens kontaktperson för LUPP-processen 2022	
Namn, titel:	
E-post:	
Telefonnummer:	
Fakturaadress, referensnummer/ansvarsenhet	

Underskrifter

Deltagande i LUPP-undersökningen 2022 bekräftas i denna överenskommelse, som har upprättats i två likalydande exemplar där parterna undertecknat var sitt exemplar.

För kommun
Ort, datum
Underskrift, ansvarig chef
Namnförtydligande, titel

För Region Gävleborg
Ort, datum
Gävle, den
Underskrift, ansvarig chef
Namnförtydligande, titel
Katrien Vanhaverbeke Regional utvecklingsdirektör

Undertecknad överenskommelse skickas (*senast 17 december 2021*) till:

Region Gävleborg
Avdelning Folkhälsa och hållbarhet
Att; Frida Stoltz
801 88 Gävle