



# HANDLINGSPROGRAM

---

Lag om skydd mot olyckor  
Samrådshandling

## Innehåll

1. Inledning .....	1
2. Beskrivning av kommunerna .....	1
2.1 Områdesövergripande infrastruktur .....	2
2.2 Gävle kommun .....	3
2.3 Sandviken kommun .....	4
2.4 Hofors kommun .....	5
2.5 Ockelbo kommun .....	6
2.6 Älvkarleby kommun .....	6
3. Styrning av skydd mot olyckor .....	7
3.1 Räddningstjänstens styrning .....	7
3.2 Räddningstjänstens uppdrag .....	7
4. Risker .....	8
4.1 Övergripande .....	8
4.2 Brand i byggnad .....	9
4.3 Brand utomhus .....	12
4.4 Trafikolycka .....	13
4.5 Olycka med farliga ämnen .....	14
4.6 Naturolycka .....	15
4.7 Drunkning .....	16
5. Värdering .....	16
5.1 Generellt .....	16
5.2 Bränder .....	16
5.3 Trafikolyckor .....	17
5.4 Drunkning .....	17
5.5 Utsläpp .....	17
5.6 Naturolyckor .....	17
5.7 Framtida utveckling .....	18
6. Mål .....	19
6.1 Nationella mål .....	19
6.2 Vision .....	19
6.3 Inriktningsmål .....	20
6.4 Säkerhetsmål .....	20
6.5 Verksamhetsmål .....	20
7. Förebyggande – förmåga och verksamhet .....	21

7.1. Tillsyn.....	21
7.2. Stöd till den enskilde.....	23
7.3. Rengöring och brandskyddskontroll.....	24
7.4 Övriga förebyggande åtgärder.....	25
8. Räddningstjänst – förmåga och verksamhet .....	26
8.1 Övergripande .....	26
8.2 Beskrivning per olyckstyp .....	37
8.3 Ledning i räddningstjänsten.....	42
8.4 Samtidiga och omfattande räddningsinsatser .....	44
8.5 Räddningstjänst under höjd beredskap .....	45
9. Uppföljning, utvärdering och lärande.....	46
9.1 Olycksundersökningar .....	47
Bilaga A: Dokumentförteckning.....	49
Avtal.....	49
Referensdokument.....	49
Bilaga B: Beskrivning av samråd .....	50
Bilaga C: Hamnar och dess gränser i vatten .....	51

## 1. Inledning

Gästrike Räddningstjänst är ett kommunalförbund som bildades 1 januari 1994 och bestod inledningsvis av kommunerna Gävle, Sandviken och Ockelbo. 1996 anslöt sig Hofors kommun och 2004 gick även Älvkarleby kommun med i förbundet.

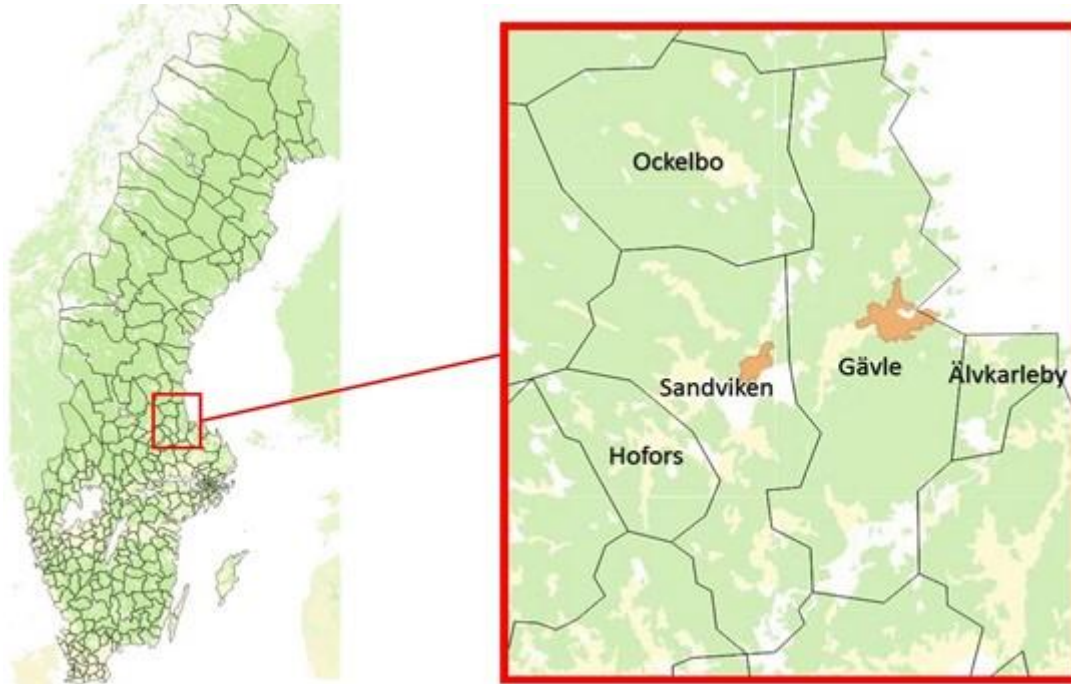


Bild 1. Gästrikens räddningstjänst geografiska läge.

Enligt lag om skydd mot olyckor ska kommuner ha handlingsprogram som beskriver förebyggande och räddningstjänst verksamhet. Programmen ska beskriva de risker som finns i kommunerna och som kan leda till räddningsinsatser. Utifrån dessa risker sätts sedan mål och organisation för både den förebyggande och den operativa verksamheten. Gästrikens Räddningstjänsts handlingsprogram beskriver både den förebyggande och den operativa verksamheten enligt LSO 3 kapitel, 3 § respektive 8 §. Detta handlingsprogram beskriver delar av medlemskommunernas ansvar enligt LSO.

## 2. Beskrivning av kommunerna

Inom förbundets gränser bodde det 2020-12-31, 167 159 personer. Detta är en ökning från 2014 med 6 618 personer. Det är framför allt Gävle och Sandvikens kommuner som bidragit till den växande befolkningen inom förbundet.

Inom förbundets gränser finns stora variationer av landsbygd, vattendrag och bebyggelse. Förbundets topografi är till största delen ett slättland som buktas av mindre höjdsträckningar. I södra och östra delarna finns en del uppodlad mark, men i stort sett domineras landskapet av skog, särskilt i de västra och norra delarna. Fördelning mellan landareal, inlandsvatten och havsvatten i respektive kommun och för förbundet sammantaget i tabell 1. Markfördelningen i medlemskommunerna är relativt lika med störst andel skog. Fördelningen mellan skog, bebyggd mark, jordbruk och övrig mark förhåller sig enligt tabell 2.

Tabell 1 Markfördelning i kommunerna och förbundet.

Kommun	Landareal [km <sup>2</sup> ]	Inlandsvatten [km <sup>2</sup> ]	Havsvatten [km <sup>2</sup> ]	Totalt [km <sup>2</sup> ]
Gävle	1613	169	1416	3198
Sandviken	1166	131	-	1297
Hofors	410	36	-	446
Ockelbo	1065	64	-	1129
Älvkarleby	222	20	374	616
Förbundet <sup>1</sup>	4475	421	1790	6685

Tabell 2 Fördelning av vad marken används till i kommunerna.

Kommun	Skog [%]	Bebyggd mark [%]	Jordbruk [%]	Övrig mark [%]
Gävle	85,3	5,1	3,5	6,1
Sandviken	82,5	4,3	7,8	5,4
Hofors	86,3	4,3	7	2,4
Ockelbo	89,7	2,2	3	5,1
Älvkarleby	81,9	6,3	1,7	10,1

Området är rikt på sjöar. Största sjön är Storsjön i Sandviken och Gävle kommuner. Det största vattendraget är Dalälven, som rinner genom förbundet i söder och där bildar ett antal fjärdar. Det näst största vattendraget som rinner genom delar av förbundet är Gavleån med tillflöden. I öster gränsar förbundet mot Bottenhavet.

Det finns också mindre berg inom förbundet, Lustigknopp i Ockelbo kommun sträcker sig 402 m ö.h. och är den högsta punkten. I området finns även Kungsberget, beläget i Sandvikens kommun och inhyser en skidanläggning.

## 2.1 Områdesövergripande infrastruktur

Vägarna inom förbundet domineras av europavägarna E4 och E16, med omfattande trafik av såväl personer som gods. Tågtrafiken inom förbundet är främst kopplad mot Ostkustbanan som löper genom förbundets östra delar och transporterar både gods- och persontrafik. Området korsas också av Norra stambanan, Bergslagsbanan och godsstråket genom Bergslagen med persontrafik och godstransporter.

Utöver väg- och tågtrafiken som transporterar mycket gods finns inom området Gävle Hamn som är Sveriges tredje största containerhamn. I Gävle Hamn finns stora lagringsvolymmer av petroleumprodukter. Gävle Hamn har cirka 900 fartygsanlöp varje år.

<sup>1</sup> Sammanställt från exakt angivna värden, därmed kan totalen för förbundet skifta från sammanställning av respektive kommun.

## 2.2 Gävle kommun

Gävle är största kommunen inom förbundet både avseende befolkning och kvadratkilometer. Invånarantalet i kommunen uppgick 2020-12-31 till 102 904 invånare. 94,2 procent av befolkningen är bosatta i tätorter. Med tätort menas sammanhängande bebyggelse med minst 200 invånare. Invånarantalet i kommunens tätorter fördelar sig enligt följande tabell:

Tabell 3 Befolkningsmängder i tätorter i Gävle kommun.

Tätort	Befolkning 2020-12-31
<b>Gävle</b>	77 586
<b>Valbo</b>	6 765
<b>Forsbacka</b>	1 759
<b>Bergby</b>	1 525
<b>Bönan</b>	1 030
<b>Hedesunda</b>	1 029
<b>Åbyggeby</b>	1 011
<b>Norrsundet</b>	1 003
<b>Björke</b>	657
<b>Överhärde</b>	552
<b>Lindbacka, Källhagen och Fredriksskans</b>	504
<b>Lund</b>	471
<b>Harkskär och Utvalnäs</b>	461
<b>Trödje</b>	361
<b>Sälgsjön</b>	210

Gävle stad är residensstad för Gävleborgs län och inom kommunen finns länsstyrelse, högskola och länssjukhus. Den offentliga sektorn är en stor arbetsgivare i kommunen tillsammans med handel och logistik. Näringslivet bygger mycket på en stark industritradition där skogsindustrin, pappersindustrin och stålindustrin är viktiga. Närheten och de goda kommunikationerna till närliggande områden som Stockholm, Uppsala, Mälardalen samt Dalarna medför att många pendlar till och från staden. Närheten till havet och stor hamnverksamhet har historiskt varit en viktig del för Gävle som stad och fortsätter vara så även idag. I Gävle stad ligger stadsdelen Gamla Gefle som till stor del består av tätbebyggda trähus, en större brand här skulle kunna få stora konsekvenser.

Inom Gävle kommun är två vattendrag översvämningskarterade: Gavleån och Testeboån. Översvämningskartering genomförs på vattendrag där MSB analyserar utbredning av översvämmade vattendrag.

Gävle Hamn är en av Sveriges största hamnar. Hundratals fartyg anlöper hamnen varje år med en stor variation av gods. Hamnen är även utsedd som karantänshamn som innebär att den har grundläggande kapacitet för att kunna upptäcka och hantera internationella hot mot människors hälsa.

Inom kommunen rinner tre vattendrag som är översvämningskarterade av MSB. De vattendrag som berörs är Gavleån, Testeboån och Dalälven. Syftet med översvämningskarteringarna är att underlätta planeringsarbetet inom exempelvis kommuner och länsstyrelser, och vara ett hjälpmedel för att anpassa samhället till ett förändrat klimat.

Region Gävleborgs Befolkningsprognos 2015 beskriver den demografiska prognosen för kommunerna inom Gävleborgs län. För Gävle kommun med utsikt på år 2030 innebär det positiv befolkningsutveckling, där andelen äldre (65 år och äldre) ökar, andelen yngre (0-19 år) minskar samt andelen arbetsför ålder (20-64 år) minskar något.

### 2.3 Sandviken kommun

Sandviken är den näst största kommunen inom Gästrikre Räddningstjänsts område. Invånarantalet i kommunen uppgick 2020-12-31 till 39 290 invånare. 86,3 procent av befolkningen är bosatta i tätorter. Invånarantalet i kommunens tätorter fördelar sig enligt följande tabell:

Tabell 4. Befolkningsmängder i tätorter i Sandviken kommun.

Tätort	Befolkning 2020-12-31
Sandviken	25 344
Storvik	2 255
Järbo	1 770
Årsunda	1 054
Kungsgården	776
Åshammar	674
Hammarby	535
Österfärnebo	462
Jäderfors	319
Hillsta och Se	283
Östana	220
Västerberg	213

Staden Sandviken, och även kommunen i stort, kretsar mycket kring Sandvik AB. Sandvik AB är en internationell koncern med både produktion och forskning inom bland annat metall, maskiner och gruvdrift. Omkring 10 000 arbetar i Sverige för företaget varav omkring 6 000 är anställda i Sandviken. Sandvikens kommun är också en stor arbetsgivare med omkring 3 000 anställda. I Sandvikens kommun ligger också Kungsberget, en växande skidanläggning.

Region Gävleborgs Befolkningsprognos 2015 beskriver den demografiska prognosen för kommunerna inom Gävleborgs län. För Sandvikens kommun med utsikt på år 2030 innebär det positiv befolkningsutveckling, där andelen äldre (65 år och äldre) är relativt konstant, andelen yngre (0-19 år) ökar samt andelen arbetsför ålder (20-64 år) minskar.

Inom kommunen rinner två vattendrag som är översvämningskarterade av MSB. Gavleåns översvämningskartering omfattar tillrinning från Storsjön och Jädraån som till största delen finns inom Sandvikens kommun. Även Daläven i söder är översvämningskarterad.

## 2.4 Hofors kommun

Hofors kommuns invånarantal uppgick 2020-12-31 till 9 570 invånare. 84,9 procent av befolkningen är bosatta i tätorter. Invånarantalet i kommunens tätorter fördelar sig enligt följande tabell:

Tabell 5. Befolkningsmängder i tätorter i Hofors kommun.

Tätort	Befolkning 2020-12-31
Hofors	6 200
Torsåker	890
Robertsholm	389
Berg	301

Hofors är uppbyggt kring stålindustrin med anor i ett gammalt järnbruk från 1600-talet. Bruket utvecklades sedermera till en modern industriort med ett stålverk inom Ovako-koncernen, Hofors största arbetsgivare. Näst största arbetsgivare är Hofors kommun med cirka 1 000 anställda.

Genom centralorten Hofors löper E16. Det planeras för en ombyggnation av denna väg för att öka säkerheten och tillgängligheten för gående, cyklister, lokal trafik och näringsliv liksom bättre pendlingsmöjligheter. I planeringsarbetet ingår även att minska risken för konsekvenser vid olyckor till exempel olyckor med farliga ämnen.

Region Gävleborgs Befolkningsprognos 2015 beskriver den demografiska prognosen för kommunerna inom Gävleborgs län. För Hofors kommun med utsikt på år 2030 innebär det negativ befolkningsutveckling, där andelen äldre (65 år och äldre) ökar, andelen yngre (0-19 år) ökar svagt samt andelen arbetsför ålder (20-64 år) minskar.

Gavleåns översvämningskartering omfattar även tillrinning från Hoån. Hoån är därmed översvämningskarterad.



## 2.5 Ockelbo kommun

Invånarantalet i kommunen uppgick 2020-12-31 till 5 884 invånare. 86,6 procent av befolkningen är bosatta i tätorter. Invånarantalet i kommunens tätorter fördelar sig enligt följande tabell:

Tabell 6 Befolkningsmängder i tätorter i Ockelbo kommun.

Tätort	Befolkning 2020-12-31
Ockelbo	2 984
Lingbo	408
Åmot	210

Knappt hälften av alla kommuninvånarna bor i tätorten Ockelbo. Ockelbo är därmed den minsta kommunen inom förbundet sett till befolkningsmängd. Den största arbetsgivaren i kommunen är vården följt av tillverkning och utvinning samt handel.

Genom kommunen rinner Testeboån som mynnar ut i Bottenhavet i Gävle. Testeboån är översvämningskarterad med senaste uppdateringen 2015.

Region Gävleborgs Befolkningsprognos 2015 beskriver den demografiska prognosen för kommunerna inom Gävleborgs län. För Ockelbo kommun med utsikt på år 2030 innebär det negativ befolkningsutveckling, där andelen äldre (65 år och äldre) ökar, andelen yngre (0-19 år) är relativt konstant samt andelen arbetsför ålder (20-64 år) minskar.

## 2.6 Älvkarleby kommun

Älvkarleby kommun ligger längs med kusten i norra Uppland. Kommunen tillhör Uppsala län och ligger i Uppland. Invånarantalet i kommunen uppgick 2020-12-31 till 9 511 invånare. 85,1 procent av befolkningen är bosatta i tätorter. Invånarantalet i kommunens tätorter fördelar sig enligt följande tabell:

Tabell 7 Befolkningsmängder i tätorter i Älvkarleby kommun.

Tätort	Befolkning 2020-12-31
Skutskär	7 259 <sup>2</sup>
Älvkarleby	1 490
Gårdskär	352
Marma	337
Älvkarleö	250

Likt för de andra kommunerna förväntar Älvkarleby kommun ökad andel äldre och yngre och därmed minskad andel arbetsför ålder. Region Uppsalas befolkningsprognos för Uppsala län 2019–2050 avseende befolkningsutveckling att minskning kommer ske

---

<sup>2</sup> Delar av tätorten berör Gävle kommun. 2018-12-31, 1075 boende i Gävle kommun

i Älvkarleby kommun. Älvkarleby kommuns Översiktsplan antagen under 2020 anger att utflyttning sker från kommunen till större närliggande städer.

Den största arbetsgivaren är kommunen följt av företag som Vattenfall och Stora Enso. Industrin är den största branschen bortsett från kommunala verksamheter, men även besöksnäringen är snabbt växande inom kommunen.

Dalälven mynnar ut i Bottenhavet i Skutskär. Dalälven är översvämningskarterad av MSB.

### **3. Styrning av skydd mot olyckor**

#### **3.1 Räddningstjänstens styrning**

Gästrike Räddningstjänst styrs av en politisk direktion med representanter från samtliga medlemskommuner. Handlingsprogrammet beslutades av Gästrike Räddningstjänst direktion 2021-MM-DD. Gästrike Räddningstjänsts mål beskrivet i avsnitt 6 Mål beslutade av direktionen i maj 2019. Övriga avsnitt beslutades i sin helhet i samband med handlingsprogrammets antagande.

Handlingsprogrammet enligt Myndigheten för samhällsskydd och beredskaps föreskrifter MSBFS 2021:1, har inte reviderats. Detta är första versionen av handlingsprogrammet enligt angiven föreskrift.

#### **3.2 Räddningstjänstens uppdrag**

Gästrike Räddningstjänst ansvarar för medlemskommunernas skyldigheter inom olycksförebyggande verksamhet kopplat mot brand, räddningstjänst samt efterföljande åtgärder. Uppdraget finns beskrivet i sin helhet i Förbundsordning för Gästrike Räddningstjänstförbund. Räddningstjänstens uppdrag inom LSO innebär:

- Tillsyn av den enskildes ansvarstagande enligt LSO
- Underlätta för den enskilde att fullgöra sina skyldigheter enligt lagen genom rådgivning, information m.m.
- Sotning och brandskyddskontroll
- Genomföra räddningsinsatser
- Lära och utvecklas genom att undersöka olycksorsak och insatsers genomförande

Ett verktyg för att undvika onödiga bränder i skog och mark är möjligheten för länsstyrelser och kommuner att utfärda föreskrifter om eldningsförbud. Eftersom både kommunen och länsstyrelsen har rätten att utfärda föreskrifter och att rätten att utfärda föreskrifter om eldningsförbud inte kan överlåtas till ett kommunalförbund utan måste antas av primärkommun.<sup>3</sup> Gästrike Räddningstjänst har som förbund därmed inte rätt att besluta om eldningsförbud. Däremot samverkar räddningstjänsten med kommunerna och länsstyrelsen inför beslut. Sedan 2021 finns riktlinjer framtagna för hur samverkan kring eldningsförbud ska ske.

---

<sup>3</sup> MSB. 2019. *Vägledning om eldningsförbud*. MSB1390 - maj 2019.

Därutöver har räddningstjänsten andra uppdrag inom andra lagstiftningar som inte kommer beskrivas i dess helhet i handlingsprogrammet.

## 4. Risker

För att kunna sätta upp mål för Gästrik Räddningstjänst inom området skydd mot olyckor behövs underlag som visar vilka olyckor som kan inträffa, vilka konsekvenser de kan medföra och vilka åtgärder som behövs för att minska risken. Det pågår ständigt ett arbete för att analysera inträffade olyckor och räddningsinsatser samt samhällets utveckling. Detta för att möjliggöra att räddningstjänsten förändras och utvecklas i takt med uppmärksammandet av nya risker och olyckor i samhället.

Gästrik Räddningstjänst har tagit fram en riskanalys som visar vilka olyckor som leder till räddningsinsats och som kan förväntas medföra störst negativ påverkan på liv, egendom och miljö. Riskanalysen ligger till grund för handlingsprogrammet och består av en sammanställning av olycksstatistik, konsekvenser och kvalitativ analys av större olyckor.

### 4.1 Övergripande

Inom Gästrik Räddningstjänst geografiska område inträffar många olika typer av olyckor, så som bränder, trafikolyckor, utsläpp av farliga ämnen med mera. Riskerna inom det geografiska området är till en betydande del till följd av utvecklad industriverksamhet, stora kommunikationsvägar och stora ytor skogsmark.

Statistiken visar att antalet olyckor i området ligger relativt jämnt mellan åren trots att befolkningen ökar. Den vanligaste olyckan som leder till räddningsinsats är trafikolyckor, där även flest personskador förekommer. Efter trafikolyckor är bostadsbränder och bränder i skog och mark mest förekommande. Bostadsbränderna medför risk för alla tre skyddsvärda områden i lag om skydd mot olyckor hälsa, egendom och miljö. För bränder i skog och mark innebär bränderna framför allt konsekvenser på egendom.

Större olyckor kan exempelvis vara en olycka vid någon av de större industrierna. Det finns många tunga industrier inom området där en olycka skulle kunna ge stora konsekvenser för människor och miljö. I övrigt bedöms riskerna lika som i övriga Sverige med ökad risk för naturrelaterade händelser så som stormar, torka och extrem nederbörd. Social oro är också ett växande problem som förknippas med ökad skadegörelse och våldshandlingar.

Näringslivet i Gästrikland och Älvkarleby kommun präglas av tung industri. Detta påverkar även regionens riskbild, dels genom industriernas egen verksamhet, dels genom transporter av farligt gods till och från anläggningarna.

Inom medlemskommunerna finns flertalet riskobjekt. I området finns, vid handlingsprogrammet beslutande, 38 verksamheter som klassats som farliga enligt LSO 2:4. Flera av dessa omfattas även av den så kallade Sevesolagstiftningen. Sevesolagstiftningen syftar till att förebygga och begränsa följderna av allvarliga

kemikalieolyckor för människor och miljö. En sammanställning av farliga verksamheter inom medlemskommunerna finns i riskanalysen. De farliga verksamheterna omfattar metallindustri, pappersindustri, bergtäkter, livsmedelsindustri, depåverksamheter, godsbangårdar och dammar.

Det finns även flertalet miljöfarliga verksamheter. Med miljöfarlig verksamhet avses verksamhet där användning av mark, byggnader eller anläggningar kan medföra störningar för människors hälsa eller miljön.

## 4.2 Brand i byggnad

### 4.2.1 Brand i bostad

Bränder i bostäder är den mest frekventa branden som räddningstjänsten larmas till. I genomsnitt över 2004–2020 larmas räddningstjänsten till brand i byggnad två gånger per vecka. Snittet bedöms vara representativt även för framtiden. Under perioden har befolkningmängden ökat med cirka 13 000 invånare, men antalet brand i bostad har varit relativt jämnt fördelat över åren. Det bedöms därmed som att det kan antas att antalet bränder i byggnader framöver även kan komma att ligga på liknande nivåer.

I kategorin brand i bostad ingår villor, flerbostadshus, radhus, parhus, kedjehus samt fritidshus. I statistiken ingår alla händelser där räddningstjänsten larmats om brand i bostad därmed ingår händelser med bränder och tillbud. Tillbudena är att se som förstadier till bränder. Vid många tillbud hade händelsen kunnat utvecklas till bränder med avsevärt större risk för konsekvenser för människor och egendom.

På nationell nivå har MSB analyserat de vanligaste brandorsakerna till bostadsbränderna. Den vanligaste brandorsaken har berott på oavsiktlig följd av mänsklig handling (43 %), följd av fel i utrustning (17 %) och avsiktlig händelse (7 %). I 24 % av händelserna gick inte brandorsaken att bedöma. För de vanligaste bostadstyperna flerbostadshus och villa skiljer sig brandorsakerna åt, se bild 2 (MSB, 2021).

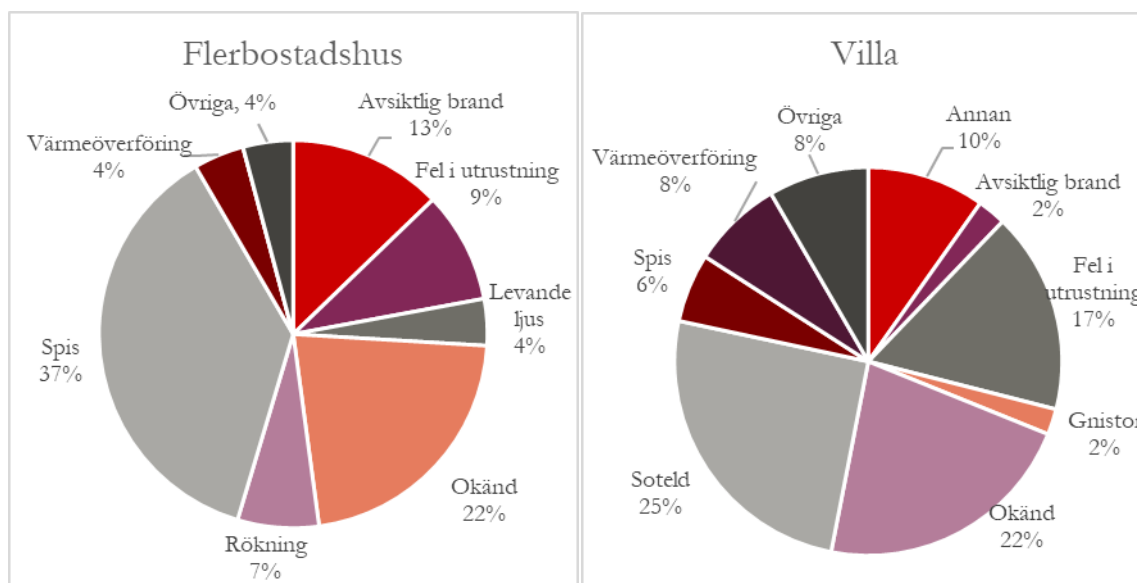


Bild 2 Brandorsaker i flerbostadshus och villa.

Vid bostadsbränder riskerar människor att avlida eller allvarligt skadas av branden. Enbart ett fåtal andetag i rökig miljö gör att personer förlorar medvetandet och blir oförmögna att sätta sig själva i säkerhet eller larma på hjälp. Vid de allra flesta bränderna är skadorna lindriga. Utfallet av skador vid bränder beror till stor del vilken förmåga som finns för tidig varning samt personens enskilda förmåga att utrymma.

#### **4.2.2 Brand i vårdmiljö**

I kategorin bränder i vårdmiljö ingår kategorierna boende och vård, sjukhus, kriminalvård och andra former av boende och vård.

I snitt har räddningstjänsten larmats om brand i vårdmiljö en gång per månad under perioden 2004–2020, med relativ jämn fördelning mellan åren.

Många av bränderna i vårdmiljöer upptäckts tidigt till följd av installerade automatiska brandlarm. Dessa typer av verksamheter har höga krav i bygglagstiftningen på att detektion av bränder ska göras snabbt. Om det inte finns krav i bygglagstiftningen brukar dessa verksamheter ha utökade krav från fastighetsägare, försäkringsbolag, interna policys om att brandskyddet ska vara högt.

Det är sällan personer skadas vid bränder i vårdmiljöer, men det förekommer.

#### **4.2.3 Brand i skola och förskola**

Räddningstjänsten har åren 2004–2020 larmats på i snitt två bränder per kvartal i skolor eller förskolor per kvartal. Det har bedömts att snittet är representativt för perioden då antalet bränder är relativt jämt över hela perioden. På nationell nivå brinner det i genomsnitt i en skola per dag och i en förskola 1,5 gånger i veckan (MSB, 2021).

Många av bränderna i skolor och förskolor är begränsade till följd av att byggnaderna i stor utsträckning är installerade med automatiskt brandlarm samt att många händelser inträffar dagtid. Många av bränderna som drabbar skolor och förskolor är anlagda.

Bränder i skolor och förskolor riskerar orsaka stora egendomsskador och följdproblemen med att till exempel omfördela barn och ungdomar till andra lokaler. Det är sällan som personer skadas i bränder i skolor och förskolor.

Det antas att antalet händelser fortsätter på liknande nivåer även framöver. Vid omfattande bränder antas konsekvenserna öka. I samhället pågår viss trend att bygga större skolor vilket medför att totalskador till följd av omfattande brand riskerar få än större konsekvenser för samhället än om skolorna var fler men mindre.

#### **4.2.4 Brand i industri**

Räddningstjänsten har under perioden 2004–2020 i snitt larmats om brand i industri två gånger i månaden. I statistiken ingår då även brandtillbud. Det innebär att de flesta av dessa händelser är av mindre omfattning. Att tillbud ingår i statistiken antas det att nivån på händelser kan förmodas även framöver.

En omfattande brand i industri är komplicerade och resurskrävande, en händelse som påverkar hela förbundet. Några av de största industrierna i förbundet har egen organisation för att själv hantera mindre uppkomna händelser. Men förbundet innehar även många mindre industrier och några stora industrier som saknar egen organisation för hantering av mindre uppkomna händelser.

Utifrån nationell statistik anger MSB att flest räddningsinsatser har skett till metall- eller maskinindustri (23 %), trävaruindustri (15 %) och massa- och pappersindustri (12 %). Dessa tre motsvarar hälften av bränderna i industrier (MSB, 2021). Alla dessa industrityper är vanligt förekommande inom Gästrikre Räddningstjänsts område.

Konsekvenserna av en industribrand kan bli omfattande och medföra stora störningar i produktionen under kortare eller längre tid. Lokalt kan en större industribrand med betydande avbrott i produktionen medföra ökad arbetslöshet och social samhällspåverkan om det är en central arbetsgivare på en liten ort som drabbas. Även miljökonsekvenserna kan bli omfattande. För äldre industribyggnader samt industriella verksamheter som har utvecklats med om- och tillbyggnader över lång tid, är det stor sannolikhet för omfattande skador vid brand såvida inte brandskyddet håller hög nivå. (MSB, 2021).

För räddningstjänstens del är det av stor vikt att ha kännedom om industriernas risker.

#### **4.2.5 Brand i övriga allmänna verksamheter**

Bränder i allmänna verksamheter omfattar bland annat hotell, pensionat, restaurang, danslokal, bio, teater och kontor. Räddningstjänsten har under perioden 2004–2020 larmats om brand i dessa typer av verksamheter i genomsnitt en gång per månad. Perioden 2004–2015 ses en minskning av antalet bränder, men från 2016 ses en svag uppgång. Det antas att frekvensen på en gång per månad kan vara representativ för kommande tid.

Flest räddningsinsatser har skett till handel (19 %), restaurang eller danslokal (17 %) och hotell eller pensionat (15 %). Dessa tre motsvarar drygt hälften av bränderna i allmän verksamhet. Den vanligaste brandorsaken har berott på fel i utrustning (31 %). De tre vanligaste startutrymmena har varit kök (20 %), annat utrymme (9 %) och utanför byggnaden (7 %) (MSB, 2021).

Verksamheterna skiljer sig mycket från varandra och effekterna av bränderna skiljer sig därmed från varandra, så även räddningsinsatsen. Bränder i dessa verksamheter kan leda till såväl konsekvenser på liv och hälsa, samt allvarliga skador på egendom och omfattande räddningsinsatser.

## 4.3 Brand utomhus

### 4.3.1 Brand i skog och mark

Bränder i skog och mark är tillsammans med bränder i personbil den näst mest frekventa brand inom Gästrikе Rådningstjänst. Under perioden april till september larmas råddningstjänsten om brand i skog eller mark i genomsnitt 2–3 gånger per vecka. På årsbasis skulle motsvarande frekvens innebära en händelse var femte dag.

Värmeböljor bedöms bli vanligare och längre i takt med att klimatet förändras, vilket ökar risken för inträffade skogsbränder och omfattningen av dessa (MSB, Myndigheten för samhällsskydd och beredskap, 2015). Gästrikе Rådningstjänst delar den bedömningen och antar att antalet händelser med bränder i skog och mark ökar samt att omfattning av bränderna riskerar öka.

Skogsbränder är resurskrävande och kräver samordning mellan många olika samhällsaktörer. Skogsbränder orsakar främst skador på egendom och det är ovanligt att personer skadas allvarligt eller omkommer i skogsbränder.

Orsaken till uppkomna bränder i skog och mark är på nationell nivå för år 2018–2019 anges i bild 3 (MSB, 2021).

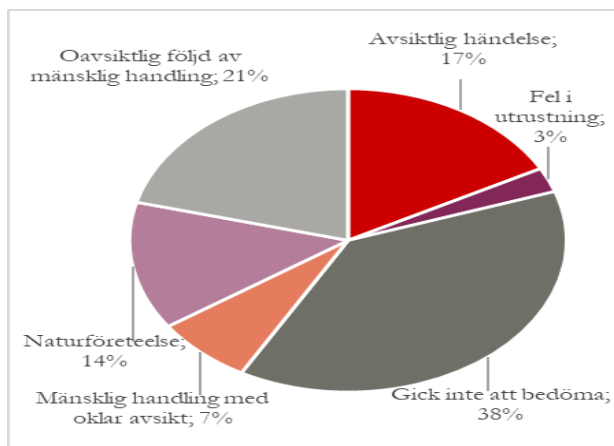


Bild 3 Orsaker till bränder i skog och mark.

Branden i Ljusdals kommun 2018 påverkade Gästrikе Rådningstjänst genom att personal och materiel under cirka två veckor (totalt 8000 timmar) medverkade i händelsen. Dock påverkades inte den normala beredskapen för olyckor inom Gästrikе Rådningstjänsts geografiska område.

### 4.3.2 Brand i fordon

Brand i fordon omfattar alla typer av fordon. Rådningstjänsten har under perioden 2004–2020 i snitt larmats till brand i fordon var femte dag. 80% av bränderna inträffar i personbilar. Senaste fem åren har antalet händelser i snitt varit nästan 90 gånger per år. Det är en ökning sett till tidigare år.

Bränder i fordon får mycket fokus i media och det ger bild av att alla fordonsbränder är anlagda. De allra flesta bränderna är anlagda eller misstänkt anlagda men flertalet bränder uppstår även under färd. För andra fordon än personbilar börjar en större andel brinna under färd. Bild 4 anger hur fördelningen av orsak till brand i fordon, åren 2018–2019.

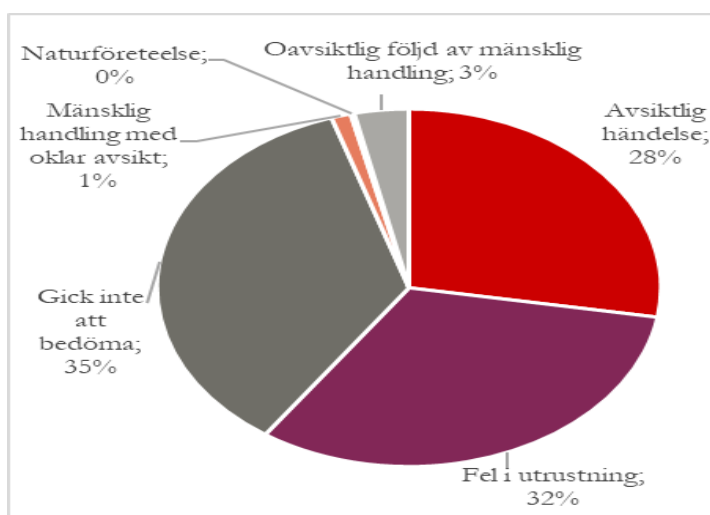


Bild 4 Orsaker till bränder i fordon.

Det antas att antalet bränder i fordon kommer öka, dels på grund av ökat antal fordon, dels ökad trend att anlägga bilbränder som att visa missnöje mot samhället. När flertalet bilbränder anläggs ställer det krav på räddningstjänsten att samverka med andra aktörer då anledningen till de anlagda bränderna erfarenhetsmässigt beror på ett missnöje hos dessa individer som anlägger bränderna. Räddningstjänsten bör tillsammans med andra samhällsaktörer arbeta för att uppmärksamma att dessa individer finns i samhället samt arbeta för att de bakomliggande orsakerna tas omhand.

#### 4.4 Trafikolycka

Trenden för trafikolyckor visar en uppåtgående trend, vilket även stämmer överens med nationell statistik. Bild 5 visar frekvensen av antal händelser per 1 000 invånare perioden 2004–2020. För år 2020 antas coronapandemin vara anledning till nedgång. Det antas att uppmaningen om att arbeta hemifrån samt inställda offentliga evenemang och fritidsaktiviteter kan ha lett till färre antal resor. Färre antal resor antas medföra färre antal olyckor.

Trafikolyckor - per 1000 invånare

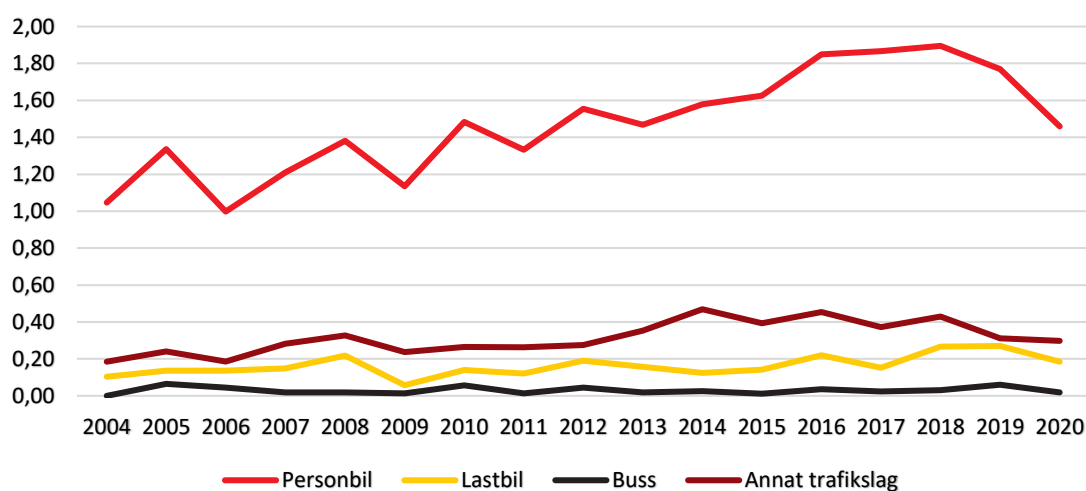


Bild 5 Statistik över trafikolyckor för olika fordonstyper beskrivet per 1000 invånare.



Perioden 2004–2020 har räddningstjänsten i snitt larmats om trafikolycka med personbil fyra gånger per vecka. Under den senaste femårsperioden är motsvarande snitt 5–6 gånger per vecka. Det antas att mängden trafikolyckor kommer öka framöver till följd av fler fordon som trafikerar våra vägar. Perioden 2004–2020 har räddningstjänsten i snitt larmats om trafikolycka med lastbil två gånger per månad, buss en gång per kvartal och annat fordonsslag en gång per vecka.

Vid alla typer av trafikolyckor finns risker för hälsa, egendom och miljö. De allra flesta trafikolyckorna medför lindriga skador på människor men allvarliga olyckor förekommer. Allvarlighetsgraden från olyckorna är nära sammankopplat med hastigheten som olyckan inträffar i eller om oskyddade trafikanter är inblandade i olyckan. På nationell nivå minskar antalet trafikolyckor med dödlig utgång och allvarliga skador.

Skador på egendom innebär skador på de inblandade fordonet samt om något annat är inblandad i olyckan till exempel vägräcken, lyktstolpar etc. Gällande vägräcken och liknande finns dessa med syfte att begränsa skadorna.

Miljöskador kan inträffa om trafikolyckan sker inom känsligt område till exempel vattenskyddsområde.

#### **4.5 Olycka med farliga ämnen**

Farliga ämnen kan exempelvis vara brandfarliga, explosiva, giftiga, frätande eller radioaktiva. Utsläpp av farligt ämne omfattar läckage från behållare, rörledningar, slangar med mera. I händelserapporterna som statistiken bygger på är alla typer av utsläppsstorlekar medräknade. Räddningstjänsten larmas i snitt om utsläpp av farligt ämne en gång per vecka. Nivåerna av antalet räddningsinsatser gällande utsläpp av farligt ämne varierar i kommunerna men för förbundet är nivåerna relativt jämna för den analyserade tidsperioden 2004–2020.

Oftast är det mindre läckage som räddningstjänsten med enbart en enhet klarar av att sanerar. Gällande sanering av farligt ämne har räddningstjänsten avtal med medlemskommunerna och Trafikverket om vägsanering som inte är att klassa som räddningsinsats.

Hantering, förvaring och transport av stora eller väldigt stora mängder farliga ämnen ökar risken för stora utsläpp som i många fall kan vara väldigt svårhanterliga. Inom Gästrik Rättningstjänst geografiska område finns flera anläggningar med storskalig hantering och förvaring. I och genom området transporteras stora mängder farliga ämnen på järnväg, väg samt med sjötrafik. Stora utsläpp kan få stora konsekvenser för människor och miljö.

## 4.6 Naturolycka

Extrema väderförhållanden inträffar regelbundet i Sverige. De väderförhållanden som beskrivs är:

- Översvämning
- Kraftiga snöfall
- Storm
- Värmeböljor

### 4.6.1 Översvämning

Översvämningar kan drabba alla typer av vattendrag. Gästrik Räddningstjänsts geografiska område är rikt på olika typer och storlekar av vattendrag. Det kustnära läget medför att flera utlopp till Bottenhavet sker i området. Två vattendrag, Gavleån och Testeboån, är översvämningsskarterade av MSB. Översvämningsskarteringar visar områden som hotas av översvämning när vattennivåerna uppnår olika förutbestämda flödesnivåer (MSB, Översvämningsskartering, 2016).

### 4.6.2 Kraftiga snöfall

Stora snömängder kan främst ge problem med framkomlighet, både för räddningstjänsten och för samhället i övrigt. Samtidigt kan stora snöfall och snömängder öka samhällets behov av räddningstjänstens hjälp. Stora mängder snö ställer krav på samordning mellan flera samhällsaktörer.

### 4.6.3 Storm

Stormar förekommer med jämna mellanrum i Sverige med varierande konsekvenser. En kraftig storm kan ge betydande konsekvenser för samhället. Stormar medför ofta problem med framkomlighet på vägar, bortfall av telefoni och eldistribution och skador orsakade av kringflygande föremål. Ibland är konsekvenserna så allvarliga att personer omkommer.

### 4.6.4 Värmeböljor

Med värmebölja avses en längre tidsperiod med höga eller mycket höga dagstemperaturer. Värmeböljor torkar ut omgivningarna, vattenflöden minskar, vegetationen torkar ut och risk för brand i skog och mark ökar.

Värmeböljor bedöms bli vanligare och längre i takt med att klimatet förändras, vilket ökar risken för inträffade skogsbränder och omfattningen av dessa (MSB, Myndigheten för samhällsskydd och beredskap, 2015).

### 4.6.5 Naturolyckor sammantaget

SMHI har med hjälp av olika klimatberäkningar och antaganden tagit fram rapport om framtidsklimatet i Gävleborg. Slutsatser som dras i rapporten är följande:

- Klimatpåverkan beror främst på utsläppsmängder av växthusgaser
- Ökad medeltemperatur, störst ökning av medeltemperatur under vinterhalvåret
- Antalet varma dagar ökar
- Nederbördsmängderna ökar, störst ökning sker vintertid.
- Kraftig nederbörd ökar

- Kortare vinter och längre sommar  
(SMHI, Framtidsklimat i Gävleborgs län, 2015)

## 4.7 Drunkning

Inom Gästrike Räddningstjänst geografiska område finns många sjöar, vattendrag och kust längs Bottenhavet. Detta medför att räddningstjänsten varje år får agera vid räddningsinsatser som gäller drunkningar eller drunkningstillbud. Dessa händelser sker under hela året men med högst frekvens under de varma månaderna. I genomsnitt larmas räddningstjänsten till drunkning två gånger per kvartal. Genomsnittet är beräknat på antalet händelser 2004–2020. Antalet händelser har varierat över åren utan någon tydlig trend om ökning eller minskning.

Gävle kommun är mest olycksdrabbad vad det gäller drunkningshändelser. Med drunkningshändelse innefattas drunkningstillbud och drunkningar. Många av drunkningshändelserna sker i Gavleån i centrala delar av Gävle.

Under de senast 20 åren har omkring 110 personer omkommit i drunkningar i Sverige. De som omkommer är oftast män, cirka 83 procent. Åldersspannet 60 år och äldre är överrepresenterat med cirka 47 procent av samtliga omkomna. Dödsolyckorna inträffar oftast i en sjö, 48 tillfällen eller 62 procent av händelserna (Svenska livräddningssällskapet, 2020). I samband med att isar lägger sig på sjöarna i början av vintern samt när isarna smälter under vårvintern bedöms risken vara större för drunkningar och drunkningstillbud.

## 5. Värdering

Denna del beskriver värdering av de identifierade risker och bedömning av kommande samhällsutveckling i kommunerna. Värderingen ska ligga till grund som räddningstjänsten beslut om mål för verksamheten.

### 5.1 Generellt

- Det finns inga tydliga tendenser i kommunerna om att antalet räddningshändelser vare sig ökar eller minskar under tidsperioden för riskanalysen.
- Antalet uttryckningar ligger relativt konstant trots en ökande befolkningsmängd.

### 5.2 Bränder

- Det antas att antalet bränder i byggnader framöver även kan komma att ligga på kvar på liknande nivåer.
- De flesta bränderna i byggnader inträffar i bostäder.
- I ett samhälle där fler äldre personer bor kvar i eget boende ökar behovet av individanpassat brandskydd.
- I förbundets område är det vanligare än i övriga Sverige med brand i industri.
- Ett större antal brandorsaksundersökningar behövs för att ge underlag till att tydligare arbeta med förebyggande brandskydd i främst bostäder.
- Det antas att antalet bränder i fordon kommer öka, dels på grund av ökat antal fordon samt ökad trend att anlägga bilbränder som missnöje i samhället.

- Det är av stor vikt att räddningstjänsten arbetar aktivt med förebyggande åtgärder i samverkan med kommunerna och andra aktörer samt har god operativ förmåga att hantera olika typer av bostadsbränder.
- På sikt antas att räddningstjänsten kommer larmas till fler bränder i vårdmiljö. Detta till följd av den åldrande befolkningen och den snabba utvecklingen med olika typer av anpassade boendetyper för personer med vård- eller omsorgsbehov

### 5.3 Trafikolyckor

- Den vanligaste typen av olycka är trafikolyckor som också är den olyckstyp som föranleder flesta personskador. Antalet trafikolyckor har ökat under den undersökta perioden 2004–2020. När antalet trafikolyckor som föranleder räddningsinsats mäts per invånare/år ligger förbundet i nivå med siffrorna i hela landet.
- Det antas att mängden trafikolyckor kommer öka framöver.
- Det antas att flera olika drivmedel kommer introduceras som innebär att räddningstjänsten behöver följa utvecklingen och förstå riskerna med olika drivmedel

### 5.4 Drunkning

- Det antas räddningstjänsten även framöver kommer larmas om drunkning i ungefär samma omfattning som tidigare.
- Antalet händelser bedöms vara stort sammankopplat med simkunnighet och användandet av flytväst.

### 5.5 Utsläpp

- För räddningstjänstens del är det av stor vikt att ha kännedom om riskerna på de industrierna med de största riskerna.
- Leder för transport av farligt gods på både bil, järnväg och båt passerar genom området vilket resulterar i risker för olyckor med kemikalier med andra farliga egenskaper, exempelvis explosiva varor eller giftiga gaser.

### 5.6 Naturolyckor

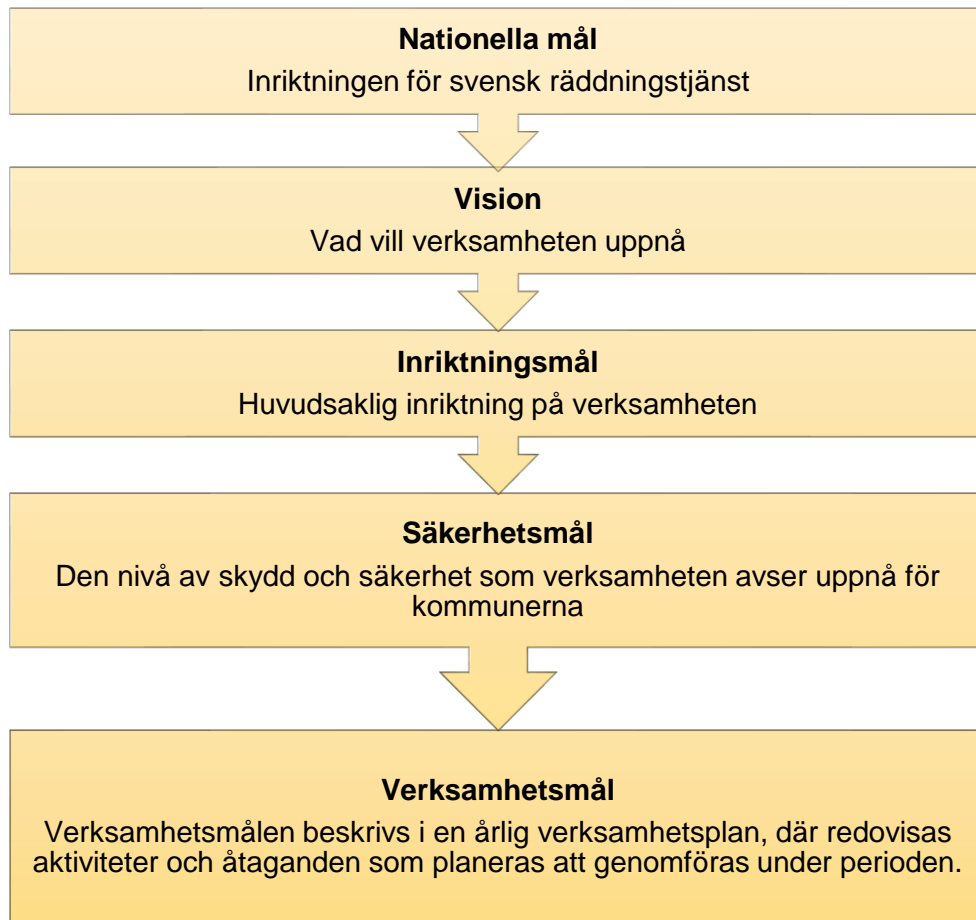
- De naturolyckor som återkommer med viss regelbundenhet i förbundets verksamhetsområde är främst översvämningar och skogsbränder. Båda olyckstyperna kan ge omfattande materiella skador och kan kräva stora resurser.
- Samhällsutvecklingen med förtätning av städer och ökad mängd hårdgjord yta medför ökad risk för översvämningar. Vid översvämningar ställer samhället stor tilltro på räddningstjänstens förmåga att hjälpa. Räddningstjänsten behöver vid dessa tillfällen prioritera hjälpinsatserna för att ur ett samhällsperspektiv få så stor effekt på hjälpinsatserna som möjligt.
- Värmeböljor bedöms bli vanligare och längre i takt med att klimatet förändras, vilket ökar risken för inträffade skogsbränder och omfattningen av dessa.

## 5.7 Framtida utveckling

- I framtiden kan olyckorna bli större och mer komplexa till följd av klimatförändringar, attentat och ett mer sårbart samhälle. Enskilda olyckor kan få omfattande konsekvenser för samhället.
- Ny teknik och samhällsutveckling kan leda till en förändrad riskbild, exempelvis högre och mer komplexa byggnader och nya risker som batterier och kemikalier.
- Gästrike Räddningstjänst behöver följa utvecklingen av ny teknologi och framsteg för att kunna hantera nya eller förändrade risker och för att kunna utnyttja ny utrustning och nya insatsmetoder som kan användas av räddningstjänsten.
- Social oro kan uppstå i hela landet och kan komma att drabba Gästrike Räddningstjänst exempelvis i form av anlagda bränder, upplopp samt hot och våld mot medarbetare.
- Räddningstjänsten behöver vara förberedda på att avsiktliga händelser riktade mot den egna verksamheten och mot andra kan inträffa. Avsiktliga händelser bedöms ha högre risk för att personer drabbas av negativa konsekvenser och skador.
- Det finns inget som tyder på att Gästrike Räddningstjänsts område skulle löpa en högre risk att drabbas för till exempel terrorattentat än i övriga landet men att det är fortfarande ett tänkbart scenario.
- Personalförsörjningen av deltidsbrandmän har under de senaste decennierna utvecklats till ett av svensk räddningstjänsts största problem.
- Förändring av demografin i kommunerna kan komma att påverka skatteintäkternas storlek. Kommunernas ekonomi och service till medborgarna kan förändras. Räddningstjänsten som kommunal verksamhet kommer utifrån förändrade risker i samhället och kommunernas respektive utveckling behöva bibehålla och i vissa fall få utökat ekonomiska medel för att kunna bibehålla skäligt skydd för kommuninvånaren samt möta morgondagens risker och olyckor.

## 6. Mål

Räddningstjänst är målstyrd i flera olika nivåer; nationella mål, vision, inriktningsmål, säkerhetsmål och verksamhetsmål.



### 6.1 Nationella mål

För kommuner finns i lagen om skydd mot olyckor två utpekade nationella mål.

3 § Räddningstjänsten skall planeras och organiseras så att räddningsinsatserna kan påbörjas inom godtagbar tid och genomföras på ett effektivt sätt.

3 a § Förebyggande verksamhet som staten och kommunerna ansvarar för enligt denna lag ska planeras och organiseras så att den effektivt bidrar till att förebygga bränder och andra olyckor samt förhindra eller begränsa skador till följd av bränder och andra olyckor. Särskild vikt ska läggas vid att förhindra människors död och andra allvarliga skador.

### 6.2 Vision

Direktionen beslutade i maj 2019 om en vision för Gästrikre Räddningstjänst: För din trygghet och ett hållbart samhälle.

## **6.3 Inriktningsmål**

### **6.3.1 Effektiv organisation**

Gästrike Räddningstjänst ska arbeta effektivt i alla skeden, med medborgarnas trygghet och säkerhet i fokus. Medarbetarna ska ha rätt kompetens och förutsättningar för att utföra förbundets uppdrag med god kvalitet. Förbundet ska i samverkan med medlemskommunerna och andra myndigheter arbeta för att förebygga olyckor och skapa förtroende för räddningstjänstens hela verksamhetsområde.

### **6.3.2 Hållbar organisation**

Gästrike Räddningstjänst ska vara en hållbar organisation utifrån det ekologiska, ekonomiska och sociala perspektivet. Detta innebär att förbundet ska bedriva utveckling av hållbara arbetssätt för att minska negativ klimatpåverkan, åstadkomma en sund ekonomi och skapa en god arbetsmiljö.

### **6.3.3 Attraktiv arbetsgivare**

Gästrike Räddningstjänst ska vara en attraktiv arbetsgivare. Förbundet ska aktivt arbeta med jämställdhet, mångfald och kompetensutveckling. Gästrike Räddningstjänst ska vara en inkluderande räddningstjänst för alla, såväl medarbetare som medborgare. Genom en arbetsmiljö som tar till vara på människors olikheter utvecklas verksamheten för att bättre möta omvärlden.

## **6.4 Säkerhetsmål**

Med stöd av resultatet från riskanalysarbetet och förbundets inriktningsmål har följande säkerhetsmål för verksamheten formulerats:

- Antalet döda och svårt skadade vid bränder ska minska
- Allmänhetens medvetenhet om brandrisker och agerande vid brand ska öka.
- Konsekvenserna vid olyckor som kan medföra påverkan på liv, miljö och hälsa ska minska.

## **6.5 Verksamhetsmål**

Inriktningsmålen har brutits ner i verksamhetsmål. Verksamhetsmålen beskriver vad Gästrike Räddningstjänst ska uppnå inom ett år. Verksamhetsmålen beskrivs i Gästrike Räddningstjänst årliga verksamhetsplan, där även aktiviteter och åtaganden som planeras att genomföras under perioden redovisas.

## **7. Förebyggande – förmåga och verksamhet**

Hela Gästrikre Räddningstjänst ska arbeta med brandförebyggande verksamhet och förhindra att bränder inträffar. Samhällsskydds enheten har det övergripande funktionsansvaret för det brandförebyggande arbetet. På enheten finns specialistkompetens inom en rad olika områden, som till exempel organisatoriskt brandskydd, byggnadstekniskt brandskydd och riskhantering. På enheten jobbar år 2021 brandingenjör, byggnadsingenjör och brandinspektörer. På enheten finns bland annat erfarenhet att jobba med operativ räddningstjänst, farliga verksamheter och på privata säkerhetsföretag.

För räddningschefen vid Gästrikre Räddningstjänst är kompetenskravet inom förebyggande verksamhet Tillsyn och annan olycksförebyggande verksamhet A eller motsvarande kompetens enligt bedömning av Gästrikre Räddningstjänst. Löpande sker kompetensutveckling inom det förebyggande området, dels för att stärka förståelsen för förebyggande arbete dels för att följa samhällsutvecklingen som kan påverka risken för brand.

Hela Gästrikre Räddningstjänst arbetar med brandförebyggande verksamhet och förhindra att bränder inträffar. Uppskattning av antalet årsarbetskrafter som Gästrikre Räddningstjänst lägger på brandförebyggande arbete är 5,5 årsarbetskrafter. Ambition är att ökningen ska ske inom alla förebyggande områden men framförallt omfatta tillsyn och extern utbildning.

För övrig förebyggande verksamhet är det kommunens egen ambitionsnivå som bestämmer nivån på kompetensen för medarbetare. För vidare information om kommunernas förebyggande arbete hänvisas till respektive kommuns egna handlingsprogram för förebyggande arbete enligt LSO.

### **7.1. Tillsyn**

Gästrikre Räddningstjänst svarar för medlemskommunernas tillsynsansvar över enskildas efterlevnad av LSO 2 kap. 2 §, 2 kap. 4 §, så kallad farlig verksamhet, samt lag om brandfarliga och explosiva varor. Gästrikre Räddningstjänst har en övergripande tillsynsplan som ska beskriva planering och utförande av tillsyner enligt MSB:s kommande föreskrift inom samma område.

Hur och mot vilka som tillsynen ska riktas regleras i en tillsynsplan som bygger på prioriteringar utifrån det nationella målet inom LSO, målen i handlingsprogrammet samt från aktuell riskanalys. I tillsynsplaneringen tas hänsyn till om bränder frekvent inträffat i en kategori av verksamheter och vilka konsekvenser bränderna orsakat. I tillsynsplanen regleras även tillsyn enligt Lagen om brandfarliga och explosiva varor.

Tillsynerna genomförs av inspektörer och ingenjörer från Gästrikre Räddningstjänst's samhällsskyddsavdelning med nödvändig kompetens, lägst Tillsyn A eller Förebyggande 1. Vid tillsyner på komplicerade objekt eller verksamheter så kan tillsynerna genomföras av flera tillsynsför rättare från Samhällsskydds enheten. Vilka som får göra tillsyn framgår i Gästrikre Räddningstjänst's delegationsordning. Gästrikre



Räddningstjänst har som lägsta formella kompetens MSB:s utbildning Tillsyn och annan olycksförebyggande verksamhet A eller motsvarande kompetens enligt bedömning av Gästrikе Räddningstjänst för genomförande av tillsyn. Kompetenskraven för de olika tillsynstyperna finns beskrivna i Övergripande tillsynsplan.

Vid samtliga typer av tillsyn granskas verksamhetens systematiska brandskyddsarbete samt byggnadens eller lokalernas lämplighet ur brandsäkerhetssynpunkt. Tillsynen genomförs genom att Gästrikе Räddningstjänst planerar in ett besök tillsammans med verksamheten och fastighetsägaren. Efter besöket kommuniceras räddningstjänstens synpunkter och vid allvarliga brister i brandskyddet så beslutar Gästrikе Räddningstjänst om ett eventuellt föreläggande som ställer krav på att bristerna ska åtgärdas.

Då räddningstjänsten utför en tillsyn på en verksamhet utgår en avgift. Avgiften baseras på vilken typ av tillsyn som har utförts. Avgifterna för tillsyn har beslutats av respektive kommuns kommunfullmäktige med underlag från Gästrikе Räddningstjänst.

För att underlätta för både räddningstjänsten och den enskilde eftersträvar Gästrikе Räddningstjänst att tillsyner samplaneras med andra myndigheter. Samplanering sker vid tillsyner av farliga verksamheter då Länsstyrelsen samtidigt genomför Sevesotillsyner.

I följande avsnitt beskrivs de tillsyner som Gästrikе Räddningstjänst genomför.

### **7.1.1 Tillsyn enligt LSO 2 kap. 2 §**

Lag (2003:778) om skydd mot olyckor (LSO) syftar till att säkerställa att hela landet har ett tillfredställande skydd mot olyckor. Vid tillsyn enligt lag om skydd mot olyckor kontrolleras att kraven i lagstiftningen och tillhörande regelverk uppfylls. Tillsynen består i huvudsak av en kontroll om det organisatoriska och tekniska brandskyddet är skäligt, rådgivning och information är också en del av tillsynen vilket i dom flesta fall ges löpande under tillsynsbesöket.

Enligt lag om skydd mot olyckor 2 kap. 2 § är brandskyddet den enskildes ansvar. Vid tillsyn läggs största delen av tiden på att kontrollera det systematiska brandskyddsarbetet. Funktionen hos det byggnadstekniska brandskyddet beror på hur det systematiska brandskyddsarbetet fungerar. Det innebär att ett bristande systematiskt brandskyddsarbete ger upphov till en längre och mer djupgående kontroll av det byggnadstekniska brandskyddet och tvärtom. En verksamhets och/eller byggnads skyddsbehov tas också i beaktan vid tillsyn. Det kan medföra en mer omfattande tillsyn, med till exempel mer omfattande kontroll av det byggnadstekniska brandskyddet.

Vid tillsyn kontrolleras endast om gällande krav uppfylls på delar av verksamheten/byggnaden och tillhörande dokumentation av det systematiska brandskyddsarbetet. En tillsyn genomförd av räddningstjänsten innebär inte att

verksamhetens eller byggnadens totala brandskydd uppfyller gällande krav. Det är den enskildes ansvar att säkerställa att gällande krav uppfylls.

### **7.1.2 Organisationstillsyn enligt LSO 2 kap. 2 §**

Organisationstillsyn genomförs mot organisationer som är fastighetsägare eller verksamhetsutövare vid flera objekt. Tillsynen utgörs av en kontroll av att det finns rutiner och organisation inom verksamheten som säkerställer att ett skäligt skydd mot olyckor uppnås vid samtliga objekt.

### **7.1.3 Tillsyn enligt LSO 2 kap. 4 §**

Tillsyn enligt LSO 2 kap. 4§ syftar till att kontrollera att verksamhetsutövare som omfattas av skyldigheter vid farlig verksamhet i skälig omfattning analyserat riskerna för olyckor som kan orsaka allvarliga skador på människor och miljön. Det ska även finnas en skälig beredskap med personal och utrustning och att andra nödvändiga åtgärder vidtagits för att hindra eller begränsa skador.

### **7.1.4 Händelsebaserad tillsyn enligt LSO**

En händelsebaserad tillsyn genomförs när Gästrikre Räddningstjänst får information som tyder på att det kan finnas brister i brandskyddet. Informationen kan vara i form av tips från allmänheten eller framkomma vid uppföljning av inträffade olyckor. Syftet med den händelsebaserade tillsynen består oftast i att kontrollera enskilda brister i brandskyddet vid aktuell verksamhet. Metoderna för hur händelsebaserade tillsyner genomförs varierar utefter syftet med tillsynen.

### **7.1.5 Samplanerad tillsyn LBE och LSO**

Många verksamheter är tillsynspliktiga enligt både lag om skydd mot olyckor och lag om brandfarliga och explosiva varor. För att underlätta för både räddningstjänsten och den enskilde eftersträvar Gästrikre Räddningstjänst att dessa tillsyner samordnas och genomförs samtidigt.

## **7.2. Stöd till den enskilde**

Gästrikre Räddningstjänst ska enligt LSO underlätta för medborgarna att fullgöra sina skyldigheter att upprätthålla ett skäligt brandskydd. För att höja medvetenheten och kunskapen i samhället vad gäller brandskydd, arbetar räddningstjänsten aktivt med förebyggande information, rådgivning samt utbildning. Målgrupper för den förebyggande informationen är bland annat privatpersoner, företag, skolor, föreningar, organisationer, förvaltningar, bolag i medlemskommunerna, andra lokala och regionala statliga myndigheter. Allmänheten ska på ett enkelt sätt kunna hitta förebyggande information och komma i kontakt med räddningstjänsten för att få svar på sina frågor.

Gästrikre Räddningstjänst besvarar allmänhetens frågor som inkommer via räddningstjänstens digitala funktionsbrevlåda, telefonsamtal, möten med människor och sociala medier. Informationsspridning sker främst vid olika typer av digitala kampanjer på Gästrikre Räddningstjänsts webbplats och i sociala medier.

Att utbilda människor i hur de förbygger brand, riskplanerar i vardagen och har kunskap om vilka risker som finns i deras närhet, är ett av de effektivaste sätten att förebygga bränder. Gästrike Räddningstjänst erbjuder flera olika utbildningar inom områden som brandsäkerhet och sjukvård inom medlemskommunerna Sandviken, Gävle, Hofors, Ockelbo och Älvkarleby.

Former för informationsspridning, rådgivning och utbildning utvecklas ständigt och det är av stor vikt att Gästrike Räddningstjänst anpassar innehållet och sättet som kunskapen ska förmedlas till de som är mottagare. Riskanalysen anger att de flesta dödsbränder sker i det egna hemmet och att samhällsutvecklingen går mot att personer ska bo kvar längre tid i det egna boendet. Detta ställer höga krav på att räddningstjänsten i enlighet med målen arbetar effektivt med rådgivning, information och utbildning för att medverka till att skapa ett hållbart samhälle.

För information, rådgivning och utbildning krävs lägst utbildningen Skydd mot olyckor (SMO) eller motsvarande kompetens enligt bedömning av Gästrike Räddningstjänst.

### **7.3. Rengöring och brandskyddskontroll**

Gästrike Räddningstjänst har ansvaret för att rengöring (sotning) och brandskyddskontroll sker i alla fem medlemskommuner. Rengöringen syftar till att förebygga brand och brandskyddskontrollen syftar till att upptäcka fel och brister i anläggningen för att förebygga skador på människor, egendom och miljö till följd av brand.

Enligt lagen om skydd mot olyckor är det kommunens ansvar att rengöring/sotning sker av fasta förbränningsanordningar, som inte är inrättade för eldning uteslutande med gas, och därtill hörande rökkanaler. Detsamma ska gälla imkanaler i restauranger, storkök och därmed jämförbara utrymmen.

Gästrike Räddningstjänst har avtal med enskilda entreprenörer som tilldelats ett geografiskt område för att utföra rengöring och brandskyddskontroll för förbundets räkning. Entreprenörerna ska hålla ett register över samtliga objekt inom detta område som omfattas av rengöring och brandskyddskontroll. Frister för brandskyddskontroll och kompetens för utförandet har beslutats av MSB. Frister för rengöring följer MSB:s allmänna råd och beslutas av räddningsdirektionen, taxor beslutas i respektive kommunfullmäktige.

Rengöring (sotning) och brandskyddskontroll av anordningar såsom eldstäder och imkanaler över spisar är en viktig del i det förebyggande arbetet. En stor andel av brand i bostad är eldstadsrelaterade. Rengöringen syftar till att förebygga brand och brandskyddskontrollen syftar till att upptäcka fel och brister i anläggningen för att förebygga skador på människor, egendom och miljö till följd av brand.

Gästrike Räddningstjänst har en riktlinje för rengöring och brandskyddskontroll. Riktlinjen beskriver organisation, frister, kompetenskrav och uppföljning för rengöring och brandskyddskontroller.

### **7.3.2 Brandskyddskontroll**

Brandskyddskontroll handlar om att bedöma den enskilda anläggningens säkerhet från brandskyddssynpunkt. Hänsyn ska tas till hur brandskyddet påverkas av:

- Sotbildning och beläggningar.
- Skador eller förändringar av det tekniska utförandet.
- Temperaturförhållanden.
- Tryckförhållanden och täthet.
- Drift och skötsel.

Brandskyddskontrollen är myndighetsutövning och kan enbart utföras av det företag som räddningstjänsten upphandlat och utfärdat delegation till.

Lag om skydd mot olyckor (LSO) ställer endast krav på utbildning för förebyggande verksamhet då det gäller att utföra brandskyddskontroll enligt LSO 3 kap. 4 §. I detta fall krävs särskild utbildning hos Myndigheten för samhällsskydd och beredskap (MSB) eller dess föregångare.

### **7.3.3 Tillstånd om egensotning**

Gästrike Räddningstjänst möjliggör för ägare själv eller annan av ägaren anlita behörig, att utföra sotning på den egna fastigheten. Medgivande av egensotning lämnas efter att brandskyddskontroll utförts och en skriftlig ansökan har inlämnats samt godkänts av Gästrike Räddningstjänst. Detta utförs av ingenjörer och inspektörer på delegation av räddningsdirektionen enligt fastlagda riktlinjer.

## **7.4 Övriga förebyggande åtgärder**

### **7.4.1 Samverkan och stöd till andra myndigheter**

En förutsättning för att nå framgång inom brandsäkerhetsarbetet är samarbete och samverkan med kommuner, organisationer och myndigheter både lokalt, regionalt och nationellt. Gästrike Räddningstjänst stödjer även andra myndigheter med kompetens inom brand, risk och övrigt olycksförebyggande arbete genom remisser och samråd. Gästrike Räddningstjänst verkar för att dessa säkerhetsfrågor beaktas i andra aktörers dagliga arbete. Exempel på stöd till andra myndigheter är remissvar och samråd inom plan- och bygglagen, miljöbalken och socialtjänstlagen samt deltagande vid Sevesotillsyner enligt Seveso-lagstiftningen.

### **7.4.2 Automatiska brandlarm**

Räddningstjänsten möjliggör att fastighetsägare och verksamheter tecknar avtal om att vidarekoppla automatiska brandlarm. Syftet med ett automatiskt brandlarm är att skydda människor och egendom. Genom en tidig upptäckt av brand, finns goda förutsättningar för att människor ska hinna utrymma lokalen och för att vidta åtgärder för att kunna begränsa branden.

### **7.4.3 Beredskap- och utvecklingssamordning**

Gästrike Räddningstjänsts beredskaps- och utvecklingssamordnare arbetar för att skapa ett stort förtroende för Gästrike Räddningstjänst hos medborgarna och samverkande parter. I det ingår omvärldsbevakning, samverkan och utveckling av det civila försvaret, hantering av kraven på ökat säkerhetsskydd och att stärka krisberedskapen internt och med medlemskommunerna. Även samverkan med andra räddningstjänster är prioriterat.

## **8. Räddningstjänst – förmåga och verksamhet**

### **8.1 Övergripande**

Med räddningstjänst avses i lag om skydd mot olyckor (2003:778) de räddningsinsatser som kommunen eller staten ska ansvara för vid olyckor och överhängande fara för olyckor för att hindra och begränsa skador på människor, egendom eller miljö. Sjukvårdsinsatser som omfattas av hälso- och sjukvårdslagen (1982:763) ingår inte i begreppet räddningstjänst.

Den enskilde har ett primärt ansvar för att skydda sitt liv och sin egendom samt att inte orsaka olyckor. Det är den enskilde som i skälig omfattning vidtar och bekostar åtgärder för att förhindra och begränsa olyckor. Först när den enskilde inte kan klara av situationen är det samhällets skyldighet att ingripa. Kostnader för räddningstjänst bekostas av stat eller kommun och får inte belasta den enskilde. För att det ska vara motiverat att staten eller kommunen ska ansvara för en räddningsinsats måste vissa kriterier vara uppfyllda. I LSO 1 kap. 2 § anges dessa kriterier:

- behovet av ett snabbt ingripande
- det hotade intressets vikt
- kostnaderna för insatsen
- omständigheterna i övrigt

Alla fyra kriterierna måste vara uppfyllda för att en räddningsinsats ska kunna påbörjas. Här måste dock hänsyn tas till att beslut ibland måste ske utan tillräcklig information om olyckan och under tidspress.

Samhällets insatsförmåga kan beskrivas som summan av den enskildes och räddningstjänstens förmåga, se Bild 6. Med "den enskilde" menas här allt från en privatperson till det stora företaget. Vid stora eller mycket komplexa olyckor behöver även andra myndigheter och samhällsaktörer bidra till samhällets samlade insatsförmåga.

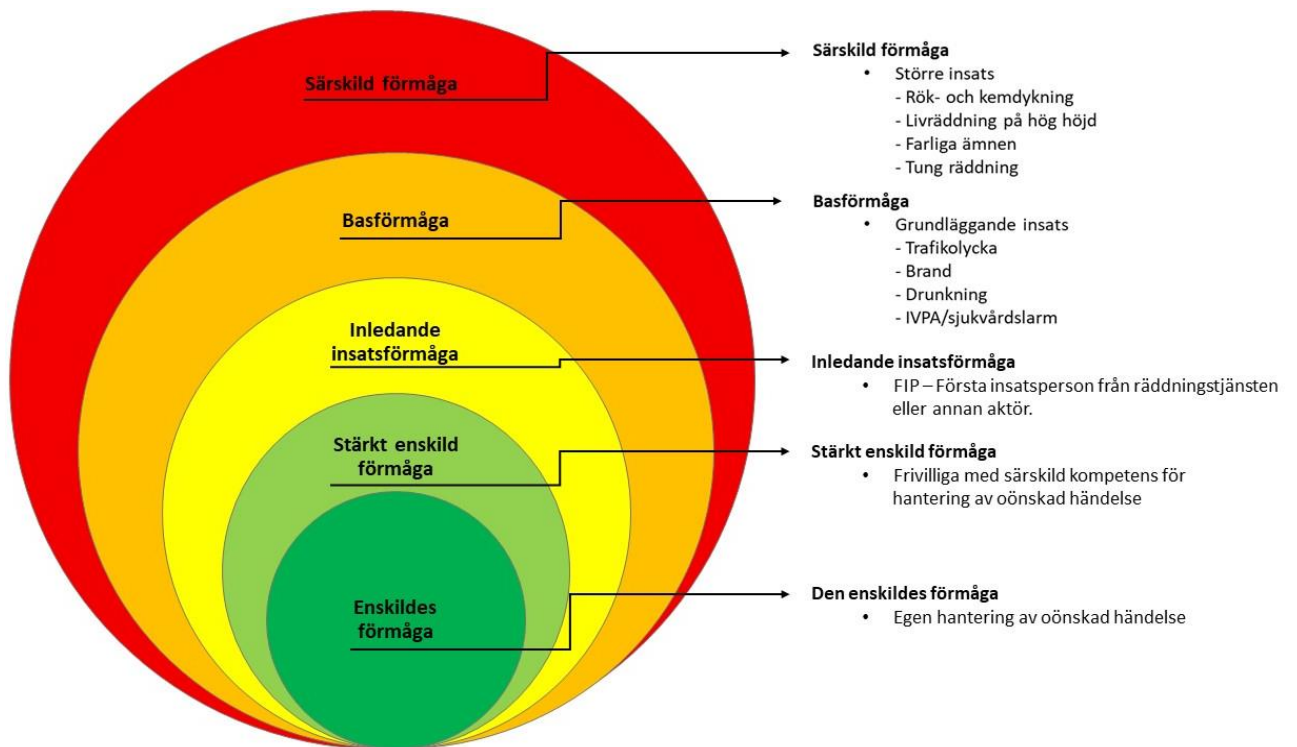


Bild 6. Samhällets insatsförmåga beskrivet utifrån den enskildes och samhällets gemensamma förmåga.

Räddningstjänsten ska hjälpa till när den enskilda inte längre klarar av att på egen hand hantera händelsen. Räddningstjänsten behöver ha förmåga att hantera flera olika händelsetyper samt vara organiserad på ett sätt som möjliggör att räddningsinsats kan påbörjas inom godtagbar tid och genomföras på ett effektivt sätt.

För att tillgodose behovet av att räddningsstyrkor kommer fram till olycksplats inom godtagbar tid så finns räddningstjänsten stationerad på tolv platser inom förbundets geografiska område. Inom förbundet finns även organisation för ledning. Gästrikte Räddningstjänst har ett ledningssystem utformat i samverkan med Räddningstjänsten Dala Mitt, Räddningstjänsten i Rättvik och Räddningstjänsten i Smedjebacken. Räddningstjänsterna i Hälsingland har en beslutad avsiktsförklaring om att ingå i samarbetet från början av 2022. Samarbetet benämns Räddning i Samverkan (RiS).

Lägsta nivå av bemanning och anspänningstider redovisas i tabell 8.

Tabell 8 Bemanning och anspänningstid per insatsområde.

Resurs	Personalantal <sup>4</sup>	Anspänningstid <sup>5</sup>	Tjänstgöringsform <sup>6</sup>
Gävle	1+5	90 sek.	Jour
Sandviken	1+4	90 sek.	Jour
Rörberg	1+4	90 sek.	Jour
Skutskär	1+4	5 min.	Beredskap
Bergby	1+4	5 min.	Beredskap
Hedesunda	1+4	5 min.	Beredskap
Storvik	1+4	5 min.	Beredskap
Ockelbo	1+4	5 min.	Beredskap
Hofors	1+4	5 min.	Beredskap
Österfärnebo	1+2	5 min.	Beredskap
Järbo	--	--	Räddningsvörn

Alla räddningsstyrkor inom Gästrikke Räddningstjänst har basförmåga att hantera de vanligaste olyckstyperna i sitt geografiska insatsområde och förstärka insatser i hela förbundets insatsområde. Vissa stationer har, utöver basförmågan särskild förmåga som tillsammans med förbundets specialresurser, bidrar till Gästrikke Räddningstjänsts sammanlagda insatsförmåga i hela förbundets område.

År 2021 skedde utökning i Rörberg, dock skedde förändringar som innebar minskat antal medarbetare av de operativa grupperna i Sandviken och Gävle. Under 2022 planeras återbesättning av det minskade antalet medarbetare i Sandviken som genomfördes under 2021. Under 2023 planeras återbesättning av antalet medarbetare i Gävle.

### 8.1.1 Basförmåga

Samtliga räddningsstyrkor har en basförmåga för de olyckor där olycksrisken för hälsa, liv, miljö och stora egendomsvärden enligt riskanalysen är som störst. Det innefattar insatskategorierna trafikolycka, brand, drunkning, utsläpp farligt ämne och sjukvårdsuppdrag.

Räddningschefen kan även fatta beslut om att basförmågan ska innehålla fler områden. För att uppfylla basförmåga måste den personella resursen vara minst tre medarbetare. Beskrivning av basförmåga redovisas i tabell 3.

<sup>4</sup> Avser den minsta bemanning som finns tillgänglig för att utföra räddningsinsats. Ex. 1+4 avser 1 st. styrkeledare + 4 st. brandmän.

<sup>5</sup> Avser tid från det att larm inkommer tills det att första enhet ska ha lämnat stationen.

<sup>6</sup> Jour avser heltidsanställd personal på arbetsstället. Beredskap avser räddningstjänstpersonal i beredskap (RiB). Med räddningsvörn avses stationer utan krav på bemanning eller anspänningstid - utryckning sker på frivillig basis.

Tabell 9. Beskrivning av basförmåga per olyckstyp,

Insatskategori	Basförmåga
<b>Trafikolycka</b>	Kunna varna medtrafikanter, helt eller delvis stänga av väg samt placera fordon säkert vid en olycksplats. Kunna utföra prehospitalt omhändertagande. Kunna utföra snabbt uttag ur personbil vid kritisk patient eller yttre hot. Kunna utföra initiala åtgärder för losstagning och säkert uttag ur personbil. Kunna säkra mot brand
<b>Brand</b>	Brand i byggnad: Kunna utföra invändig livräddning. Kunna utföra utvändig livräddning. Kunna utföra steglivräddning 11 m. Kunna utföra invändig och utvändig släckning. Kunna genomföra initial vattenförsörjning till egen enhet. Övriga bränder: Kunna begränsa eller släcka brand i skog, mark, upplag eller övrigt.
<b>Drunkning</b>	Kunna utföra ytlivräddning.
<b>Utsläpp farligt ämne</b>	Kunna utföra initiala åtgärder för att hindra eller begränsa skador på liv, egendom eller miljö vid utsläpp av farligt ämne.
<b>Sjukvård</b>	Kunna utföra första sjukvårdsinsatser enligt L-ABCDE och D- HLR.
<b>Övriga räddningsuppdrag</b>	Kunna utföra uppdrag som till exempel automatiskt brandlarm, hissnödläge, akut RVR, vattenskada, hinder på väg, med mera.

### 8.1.2 Särskild förmåga

Vid större eller mer komplicerade insatser krävs en särskild förmåga. Den särskilda förmågan kan skapas med egna resurser eller tillsammans med resurser från samverkande organisationer. Gästrike Räddningstjänst ska ha egen särskild förmåga inom följande områden:

- Insatsledning (beskrivs i avsnitt 8.3 Ledningsorganisation)
- Rökdykning enligt AFS 2007:7
- Kemdykning enligt AFS 2007:7
- Tung räddning vid trafikolycka
- Livräddning och skadeplatsarbete med höjdenhet
- Livräddning på hög höjd
- Vattenlivräddning med fridykning
- Terrängtransport
- Oljeskadebekämpning i vatten



- Vattentransport med tankenheter
- Skärsläckare
- UAS

### 8.1.3 Specialresurser i förbundet

Gästrik Räddningstjänst har ett flertal specialresurser som används vid räddningsinsatser. Dessa finns generellt inte utspridda i hela verksamhetsområdet utan på en eller ett fåtal brandstationer.

Tabell 10 Beskrivning av specialresurser i förbundet.

Resurs	Innebörd resurs	Placeringsort
<b>Kemresurs</b>	Förstärkningsresurs utrustad med materiel för hantering av utsläpp med farliga ämnen.	Gävle, planering finns att resursen ska förflyttas till Sandviken under 2022
<b>Skogbrandsresurs</b>	Förstärkningsresurs utrustad med materiel för brandsläckning vid skogsbränder.	Sandviken
<b>Tung räddning</b>	Förstärkningsresurs utrustad med materiel för hantering av omfattande kommunikationsolyckor med tunga fordon.	Rörberg
<b>Oljeskydd</b>	Förstärkningsresurs utrustad med materiel för hantering av oljeutsläpp i sjö och hav.	Skutskär, planering finns att resursen ska förflyttas till Gävle under 2022
<b>Skumresurs</b>	Förstärkningsresurs utrustad med släckmedel för brandsläckning vid större bränder med petroleumprodukter.	Gävle
<b>Terräng</b>	Förstärkningsresurs för materiell och persontransport i terräng	Bandvagn: Ockelbo, (Rörberg) Begränsas till en station när utbyte av materiel ska ske.  Snöskotrar: Gävle, Sandviken, Ockelbo, (Hofors) Begränsas till färre antal stationer när utbyte av materiel ska ske.

		Fyrhjuling/sexhjuling: heltidsstationerna Gävle, Sandviken, Rörberg och Hofors.
<b>Restvärde</b>	Förstärkningsresurs utrustad med materiel för restvärdesräddning i större omfattning.	Gävle, Sandviken
<b>Katastroftält</b>	Förstärkningsresurs vid omfattande olyckor med stort sjukvårdsbehov.	Ockelbo, Österfärnebo
<b>Rökskyddsdepå</b>	Förstärkningsresurs vid omfattande bränder med stort behov av personlig skyddsutrustning.	Gävle
<b>Miljöskyddscontainer</b>	Förstärkningsresurs utrustad med materiel för storskalig användning av släckvatten samt omhändertagande av kontaminerat släckvatten i begränsad mängd.	Rörberg
<b>Rescue-runner</b>	Särskild resurs som möjliggör snabb livräddning även i grunda vatten.	Gävle
<b>UAS</b>	Drönare	Gävle, Sandviken, Rörberg och lokal insatsledare

#### 8.1.4 Tillgång till resurser i samarbete med andra kommuner

Gästrike Räddningstjänst gränsar mot flera andra räddningstjänstorganisationer; Räddningstjänsten Södra Hälsingland, Räddningstjänsten Dala Mitt, Uppsala Brandförsvaret, Södra Dalarnas Räddningstjänst och Räddningstjänsten Sala-Heby. För att den hjälpsökande inte ska behöva vänta på hjälp utifrån kommungränser finns avtal mellan Gästrikens Räddningstjänst och angränsande räddningstjänster om gränslös samverkan. Syftet är att den hjälpsökande ska få snabbast möjliga hjälp oavsett var olyckan inträffar. Samverkanstrukturerna gör också att insatserna blir mer uthålliga och resurssätts på ett relevant sätt.

### 8.1.5 Samverkande organisationer

Många kommunala räddningsinsatser sker i samverkan med andra myndigheter, exempelvis Polisen och regionerna. Varje aktör utför, utifrån sitt eget lagstöd, sina uppgifter och ingen av dem har direktiv rätt över de andra.

Lantbrukets resurser visade sig under de stora skogsbränderna under 2018 vara mycket effektiva för att både begränsa och släcka bränder i skog och mark. Sedan 2019 finns utvecklade samarbeten med Maskinringen Gästrikland och LRF som innebär möjlighet för räddningstjänsten att vid behov tillgå lantbrukets resurser.

Samverkan sker med industriräddningstjänsten vid BillerudKorsnäs pappersbruk i Gävle avseende kemolyckor. Avtal finns som beskriver att Gästrik Räddningstjänst kan begära hjälp av industriräddningstjänsten vid olyckor med farliga ämnen.

Samverkan sker med industriräddningstjänsten vid Sandvik industriområde i Sandviken. Avtal finns som beskriver att Gästrik Räddningstjänst kan begära hjälp av industriräddningstjänsten vid olyckor.

Vid omfattande eller speciella olyckor finns det även ett antal nationella förstärkningsresurser som Gästrik Räddningstjänst har möjlighet att använda. Förstärkningsresurserna samordnas av MSB och ger räddningstjänsten tillgång till ytterligare förmågor. Dessa resurser finns strategiskt placerade över landet.

Tabell 11 Beskrivning nationella förstärkningsresurser.

Resurs	Innebörd resurs
<b>Skogsbrand</b>	Depåerna finns på 13 platser i landet Skogsbrandsdepåerna förvaras hos olika räddningstjänster och i MSB:s centrallager i Kristinehamn. Helikoptrar och skopande flygplan med möjlighet att släppa vatten. Fördelas ut nationellt utifrån rådande brandriskprognos.
<b>Översvämning</b>	Materiel för hantering av översvämningar bland annat översvämningssbarriärer och pumpar Samtidig materiel förvaras i MSB:s centrallager i Kristinehamn.
<b>CBRN</b>	MSB:s resurser består av kemenheter, saneringsenheter, indikeringsenheter samt expertstöd genom Företagens kemberedskap.
<b>Oljeskydd</b>	Oljeskyddsförråden finns på fem platser, Göteborg, Oskarshamn, Härnösand, Djurö och Slite. Oljeskyddsmaterialet innehåller bland annat länsor, skimrar och saneringsmateriel.
<b>Sök och räddning</b>	NUSAR (nationell urban sök och räddning) kan användas för att söka efter och rädda människor vid händelser med kollapsade byggnadskonstruktioner till exempel orsakade av naturhändelser, olyckor eller terroråd.
<b>Samverkan och ledning</b>	Förstärkningsresurs för stöd till samverkan och ledning (FSOL). Syftar till att förstärka aktörens ledningsförmåga.

<b>Värdlandsstöd</b>	Nationellt stöd för att ta emot internationella hjälpresurser.
<b>Cisternbränder (SMC)<sup>7</sup></b>	Nationell resurs att tillgå från SPBI för brandbekämpning vid cisternbränder Resursdepåerna finns fördelade på fyra platser, Stockholm, Göteborg, Sundsvall och Malmö.

Generellt finns det god förmåga i Sverige att hantera olyckor och kriser. Det kan dock uppstå situationer när inte heller Sveriges samlade resurser räcker till. Det finns utarbetade planer om hur andra länder kan stötta Sverige. Ett exempel på förstärkning kan vara flygande resurser vid större skogsbränder.

Förstärkningsresursen avropas från MSB och koordineras av Emergency response coordination centre (ERCC) i Bryssel. När begäran om internationell hjälp görs är det den aktör som begär hjälpen som också ansvarar för att ta emot stödet på ett ordnat sätt. Då denna typ av händelser sällan är förekommande kan enskilda kommuner och länsstyrelser behöva stöd med kunskap och resurser för detta. Förstärkningsresursen har till uppgift att stödja aktören som är ansvarig för insatsen med mottagning och koordinering av den internationella hjälpen. Den stödjer också de inkommande stödresurserna i kommunikationen med svenska kontakter.

#### 8.1.6 Alarmering och responstid

Gästrike Räddningstjänst har, tillsammans med kommuner och räddningstjänstförbund i Sveriges fem nordligaste län ett avtal med SOS Alarm om alarmering. Avtalet innebär att SOS Alarm åtar sig att larma ut räddningsresurser utefter fastställda larmplaner. SOS Alarm tar emot nödsamtal på nödnumret 112 och har 14 centraler i landet för larmmottagning och krisberedskapsuppdrag utförs gränslöst mellan centralerna.

I samverkan med SOS arbetar räddningstjänsten för att minska tid från larm till att hjälp kan vara på plats. En del i det arbetet är att minska handläggningstiden (tid från att SOS Alarm får samtal på 112 till att räddningstjänsten larmas) samt responstiden (tid från 112-samtal till att första resurs är på plats). Under åren 2016–2020 har handläggningstiden i mediantid angivet i minuter varierat enligt tabell 12:

Tabell 12 Handläggningstid i median, angett i minuter fördelat per år, kommun och förbundet sammantaget.

Kommun	2016	2017	2018	2019	2020
Gävle	1,8	1,6	1,6	1,5	1,6
Hofors	1,8	1,6	1,7	1,7	1,6
Ockelbo	2,1	1,8	1,8	1,6	1,8
Sandviken	1,8	1,7	1,4	1,5	1,5
Älvkarleby	2,4	2,1	1,9	2,3	1,7
Förbundets snitt	2,0	1,8	1,7	1,7	1,6

Dessutom tillkommer tid för att hjälpresursen ska komma på plats. Bild 7 beskriver den ungefärliga tid det tar för resurser från olika stationsområden att nå delar av området.

<sup>7</sup> Släckmedelscentralen (SMC) är ett bolag som hanteras av Svenska petroleum och biodrivmedelsinstitutet (SPBI) och finansieras av oljebolagen i Sverige

Med insatstid anges totala tiden från larm till att första resurs är på plats vid olycksplats. I tiden är anspänningstiden medräknad. Anspänningstiden varierar beroende på om det är en heltidenhet eller RIB-enhet som larmas.

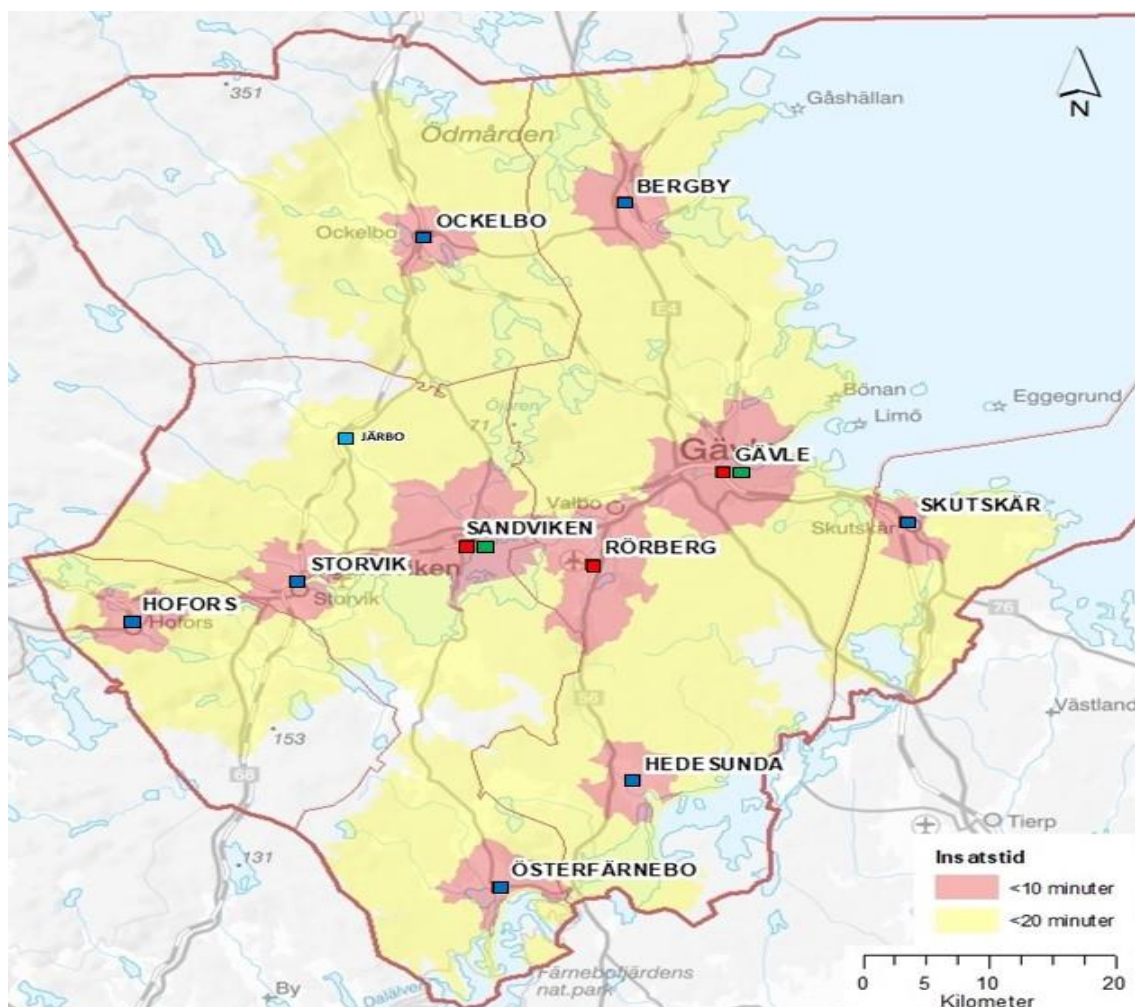


Bild 7 Bild över insatstider inom Gästrikland räddningstjänst. Röda markeringar avser heltidsstationer, blå markeringar avser RIB-stationer, ljusblå markering (Järbo) avser räddningsvårn samt gröna markeringar avser ledningsresurser. Ledningsresurser kan utgå från andra platser än vad bilden visar.

Sammantaget innebär handläggningstiden och insatstiden en total responstid. Responstiden är total tid från 112-samtal till att första skadeavhjälpare enhet är på plats. För medlemskommunerna har responstiden fördelats enligt tabell 13 år 2016–2020.

Tabell 13 Responstid i median, angett i minuter fördelat per år, kommun och förbundet sammantaget.

Responstid [minuter]						
Kommun	2016	2017	2018	2019	2020	Medel
Gävle	11,1	10,4	11,5	11,8	11,3	11,2
Hofors	10,1	10,6	11,4	9,2	10,2	10,3
Ockelbo	13,8	14,9	14,6	14,4	13,2	14,2
Sandviken	10,5	10,2	9,6	10,9	10,4	10,3

<b>Älvkarleby</b>	11,9	12,8	13,0	13,5	11,7	12,6
<b>Förbundets snitt</b>	11,5	11,8	12,0	12,0	11,4	11,7

Vid störning i 112-funktionen på grund av avbrott i teletrafiken hos flera teleoperatörer och som drabbar både fast och mobil telefoni ska det säkerställas att allmänheten kan få hjälp med att alarmera räddningstjänsten på annat sätt. Hjälp kan då fås vid brandstationerna i drabbade områden. Bemanning av brandstationer beslutas då omfattningen av avbrottet är klarlagt. Vid allvarlig störning i 112-funktionen kommer information till allmänheten ske via VMA och andra informationskanaler.

### **8.1.7 Brandvattenförsörjning**

Gästrike Räddningstjänst är beroende av tillgång till vatten för brandsläckning. Historiskt har räddningstjänsten i tätorter använt vattenposter kopplade till de kommunala dricksvattenledningarna. Det ställs högre krav på dricksvattendistributörerna att leverera vatten med livsmedelskvalitet. Detta medför att vattenledningarna successivt byts ut till ledningar med mindre dimensioner som också medför att mindre vattenvolym finns i ledningarna. Räddningstjänsten behöver vid tillfällen stora volymer vatten under räddningsinsatser, vilket på ett samhällsekonomiskt sätt inte kan tillgodoses via dricksvattenledningar.

Gästrike Räddningstjänst har en ambition om att tidigt delta i exploateringar av nya etableringar där brandvattenfrågan är central. Samverkan sker med kommunernas plan- och byggförvaltningar, kommunernas säkerhetsavdelningar, dricksvattendistributörerna och exploatören för att säkerställa att båda intressena dricksvatten och brandvatten kan säkerställas.

Gästrike Räddningstjänst kommer fortsätta att arbeta med att utveckla olika typer av vattenposter utifrån de lokala förutsättningarna som finns för exploateringen. Olika alternativ för räddningstjänsten att tillgodose brandvattenförsörjningen är:

- Brandposter: vattenposter kopplade till dricksvattenledningar.
- Vattenkiosker: Pumpstation som antingen är kopplad till vattenledningssystem eller till vattentank.
- Alternativssystem: Skytteltrafik med tankbilar mellan olycksplats och plats där vattenuttag kan ske.
- Brandvattendammar: Dammar i närheten av objekt eller områden där brandvatten inte kan förses på annat sätt. I brandvattendammarna ska dimensionerande mängd vatten finnas tillgänglig oavsett årstid eller väderlek. Brandvattendammarna tas fram i samråd med räddningstjänsten.
- Öppet vatten och vattendrag

### **8.1.8 Varning och information till allmänheten**

Gästrike Räddningstjänst är vid vissa tillfällen involverade i händelser som innebär att allmänheten snabbt måste informeras eller varnas. Exempel på sådana händelser är när olyckor kan innebära svåra konsekvenser för människor, egendom och miljö.



Allmänheten ska kunna få veta vad som hänt, vad riskerna består av, hur en skyddar sig och vilket utbredningsområde olyckan har. Allmänheten ska också informeras om när faran är över.

Varnings- och informationssystemet "Viktigt meddelande till allmänheten" (VMA) består av utomhuslarmet "Viktigt meddelande" och "Meddelanden i radio och tv". Systemet används av statlig och kommunal räddningstjänst för att varna och informera allmänheten vid olyckor eller vid risk för olyckor. VMA-signalen aktiveras i första hand från SOS Alarm, alternativt från brandstationen i Gävle, Sandviken, Hofors och Skutskär.

Det finns två nivåer av meddelanden, varningsmeddelanden och informationsmeddelanden.

Den som begär VMA ansvarar för informationens innehåll och att uppgifterna är korrekta. Informationen lämnas till SOS-centralen som förmedlar den till Sveriges Radios sändningsledning. Meddelandet bör innehålla information om:

- Vad som hänt
- Vad som utgör det akuta hotet mot liv, hälsa och miljö
- Vad människor ska göra för att skydda sig
- Vad allmänheten kan göra för att eventuellt underlätta räddningsarbetet

VMA-systemet utgörs av utomhuslarm och meddelande i radio och tv. Signalen i utomhuslarmet består av sju sekunder långa ljudstötter med 14 sekunders paus emellan. Den ska ljuda i minst två minuter.

VMA kan även sändas via SMS-tjänst till berörda genom SOS-alarm. Från och med 1 juli 2017 gjordes en lagändring som gör det möjligt att skicka VMA via SMS till mobiltelefoner i ett visst område.

Varningsmeddelande sänds direkt på begäran av behörig räddningsledare, myndighet eller företag då omedelbar risk för skada på liv, egendom eller miljö bedöms föreligga.

Informationsmeddelande sänds utan krav på omedelbarhet och på begäran av behörig räddningsledare eller myndighet och företag för att förebygga och begränsa skador på människor, egendom eller miljö. Informationsmeddelande kan användas i situationer som tenderar att utvecklas till allvarliga störningar i viktiga samhällsfunktioner som till exempel extraordinära händelser, elavbrott eller avbrott i telekommunikationerna.

Begäran om sändning av meddelande i radio och tv lämnas till den regionala SOS-centralen som vidarebefordrar den till sändningsledningen på Sveriges Radio via SOS-centralen i Stockholm.

Signalen "Viktigt meddelande" provas klockan 15:00 första helgfria måndagen i mars, juni, september och december. Samtidigt provas också signalen "Faran över" som är en 30 sekunder lång ihållande signal.

### 8.1.9 Överlåtande åt annan att vidta inledande begränsade åtgärder

Gästrike Räddningstjänst arbetar tillsammans med medlemskommunerna om att få fler att bli medvetna om risker som kan föranleda räddningsinsats. Samhällets samlade förmåga att hantera olyckor bygger på egna ansvar, samarbete och planering.

Utveckling pågår att få kommunala verksamheter som rör sig ute i samhället att snabbt kunna agera vid framförallt bränder. Mellan Gästrike Räddningstjänst och Gävle kommun finns avtal som innebär utbildning i förebyggande arbete samt utbildning i att använda enklare initiala brandskyddsutrustning. Brandskyddsutrustningen har placerats i de fordon som använts i dess normala verksamhet. Detta medför att dessa har bättre förutsättning att om de är först på plats kunna utföra begränsande åtgärder.

Detta arbete kommer fortsätta utvecklas med förhoppning om att fler av medlemskommunerna engageras i detta med positiva effekter för den drabbade.

För några andra aktörer eller privatpersoner har ett överlåtande skett. Agerande från dessa individer sker helt på eget initiativ och enbart med den enskildas kunskaper och erfarenheter i hantering av olyckor.

## 8.2 Beskrivning per olyckstyp

Tabell 14–19 anger vilka övergripande effekter som ska uppnås samt vilka nyckeluppgifter som är centrala i hanteringen för olika kategorier av insatser. För att uppnå dessa effekter kan det behövas styrkor från flera stationer, specialresurser och ledningsresurser.

### 8.2.1 Brand i byggnad

För insatskategori, brand i byggnad tillkommer även krav utifrån Boverkets byggregler om utrymning. Bild 7 beskriver insatstider för de olika insatsområdena och utgör också beskrivning om inom vilka tider räddningstjänsten kan assistera med utrymning via stege. Ytterligare beskrivning av Gästrike Räddningstjänst möjlighet till för utrymning beskrivs i dokumentet Råd och anvisning – Utrymning med hjälp av räddningstjänsten.

Tabell 14 Sammanställning av övergripande effekter som ska uppnås samt vilka nyckeluppgifter som är centrala i hanteringen för brand i byggnad.

Effekter	Förmåga	Särskilda resurser
Livräddning	Omedelbara åtgärder:	Höjdfordon
Förhindra brandspridning	Utföra invändig livräddning	UAS
Släcka branden	Utföra livräddning med bärbarstege upp till 11 meter	Tankfordon i områden med låg kapacitet av brandpostnät
Förhindra miljöskador	Utföra livräddning med höjdfordon upp till 32 meter	Rökskyddsdepå
	Akut omhändertagande av drabbade personer	Miljöskyddscontainer
	Påbörja rökdykning	
	Påbörja släckning	



Bryta skadeförlopp:  
Utföra invändig släckning.  
Utföra utvändig släckning.  
Säkerställa vattenförsörjning  
Förhindra vidare spridning.  
Utföra prehospitalt  
omhändertagande  
Utföra akut restvärde  
Ledning av räddningsinsats  
Samverkan med andra aktörer

### 8.2.2 Brand utomhus

Tabell 15. Sammanställning av övergripande effekter som ska uppnås samt vilka nyckel-uppgifter som är centrala i hanteringen för brand utomhus.

Effekter	Förmåga	Särskilda resurser
Livräddning	Omedelbara åtgärder:	Tankfordon
Förhindra brandspridning	Livräddning	Motorsprutor
Släcka branden	Akut omhändertagande av drabbade personer	Terrängfordon
Förhindra miljöskador	Påbörja släckning	Skogsbrandsresurs
	Bryta skadeförlopp:	Rökskyddsdepå
	Säkerställa vattenförsörjning	Miljöskyddscontainer
	Förhindra vidare spridning.	Kemresurs
	Utföra prehospitalt omhändertagande	UAS
	Överblick av olycksplats med UAS	
	Utföra transport i terräng	
	Ledning av räddningsinsats	
	Samverkan med andra aktörer	

### 8.2.3 Trafikolyckor

Tabell 16 Sammanställning av övergripande effekter som ska uppnås samt vilka nyckel-uppgifter som är centrala i hanteringen för trafikolyckor. trafikolyckor avser både väg- och spårtrafik.

Effekter	Förmåga	Särskilda resurser
Livräddning	Omedelbara åtgärder:	Tung räddning
Förhindra fortsatta olyckor	Utföra snabbt uttag ur vid kritisk patient eller yttre hot.	Losstagningsutrustning
Förhindra eller minimera miljöskador	Utföra initiala åtgärder för losstagnation och säkert uttag.	Avspärrningsutrustning samt buffertfordon
Minska samhällspåverkan till följd av avstängda vägar eller järnvägar	Varna medtrafikanter	Varningsutrustning
	Bryta skadeförlopp:	Säkerhetsjordning av järnväg
		Miljöskyddscontainer
		Kemresurs

Utföra prehospitalt omhändertagande. Säkra mot brand Samverkan med andra aktörer Säkra olycksplatser för alla involverade aktörer Överblick av olycksplats med UAS Ledning av räddningsinsats Samverkan med andra aktörer	UAS
---	-----

### 8.2.4 Olyckor med farligt ämne

Tabell 17 Sammanställning av övergripande effekter som ska uppnås samt vilka nyckel-uppgifter som är centrala i hanteringen för olycka med farligt ämne.

Effekter	Förmåga	Särskilda resurser
Livräddning	Omedelbara åtgärder	Kemresurs
Förhindra fortsatta olyckor	Utföra utrymning	Miljöskyddscontainer
Förhindra eller minimera miljöskador	Utföra inrymning	Skumresurs
	Påbörja kemdykning	Oljeskyddsresurs
		UAS
	Bryta skadeförlopp:	
	Indikering	
	Stoppa utsläpp	
	Förhindra spridning	
	Samla upp utsläppa farliga ämnen	
	Sanering	
	Säkra mot brand	
	Överblick av olycksplats med UAS	
	Ledning av räddningsinsats	
	Samverkan med andra aktörer	

### 8.2.5 Naturolyckor

Tabell 18 Sammanställning av övergripande effekter som ska uppnås samt vilka nyckel-uppgifter som är centrala i hanteringen för naturolyckor.

Effekter	Förmåga	Särskilda resurser
Livräddning	Omedelbara åtgärder	UAS
Förhindra fortsatta olyckor	Livräddning	Terrängfordon
Förhindra eller minimera miljöskador	Akut omhändertagande av drabbade personer	Motorsprutor
	Transport i terräng	
	Bryta skadeförlopp:	
	Pumpa vatten	
	Losstagning	
	Bygga barriärer	
	Överblick av olycksplats med UAS	

Ledning av räddningsinsats  
Samverkan med andra aktörer

## 8.2.6 Drunkning

Tabell 19 Sammanställning av övergripande effekter som ska uppnås samt vilka nyckel-uppgifter som är centrala i hanteringen för drunkning.

Effekter	Förmåga	Särskilda resurser
Livräddning	Omedelbara åtgärder	Båtar
Förhindra fortsatta olyckor	Utföra ytlivräddning. Utföra andhållningsdyk ned till maximalt 4 meter under ytan Transport på vatten Bryta skadeförlopp: Utföra prehospitalt omhändertagande. Överblick av olycksplats med UAS Ledning av räddningsinsats Samverkan med andra aktörer	Rescue-runner Ytlivräddning Organisation för andhållningsdyk UAS

## 8.2.7 Stationsövergripande förmåga

Förbundets fördelning av resurser och förmåga på de olika stationerna redovisas i tabell 20.

Tabell 20 Beskrivning av förmåga per station.

Förmåga	Gävle	Rörberg	Sandviken	Skutskär
Basförmåga	X	X	X	X
Rökdykning med egen styrka	X	X	X	X
Rökdykning tillsammans med annan styrka	X	X	X	X
Kemdykning			X	
Kemdykning tillsammans med annan styrka	X	X	X	X
Tung räddning		X		
Höjdenhet	X		X	X
Vattentransport <sup>8</sup>	X	X	X	X
Rappellering	X		X	
Andhållningsdyk	X	X	X	
Terrängtransport	X	X	X	
Oljeskador vatten	X			
Skärsläckare	X	X	X	X
Olyckor på vatten <sup>9</sup>	X		X	X
Första insatsperson				X

<sup>8</sup> Avser transport av vatten till olycksplats.

<sup>9</sup> Avser förmåga med båt eller vattenskoter

<b>Förmåga</b>	<b>Bergby</b>	<b>Hedesunda</b>	<b>Ockelbo</b>	<b>Hofors</b>
Basförmåga	X	X	X	X
Rökdykning med egen styrka	X	X	X	X
Rökdykning tillsammans med annan styrka	X	X	X	X
Kemdykning				
Kemdykning tillsammans med annan styrka	X	X	X	X
Tung räddning				
Höjdenhet				X
Vattentransport	X	X	X	
Rappellering				
Andhållningsdyk				
Terrängtransport			X	X
Oljeskador vatten				
Skärsläckare		X	X	X
Olyckor på vatten	X	X		
Första insatsperson	X		X	X
<b>Förmåga</b>	<b>Storvik</b>	<b>Österfärnebo</b>	<b>Järbo</b>	
Basförmåga	X	X	X	
Rökdykning med egen styrka	X			
Rökdykning tillsammans med annan styrka	X	X		
Kemdykning				
Kemdykning tillsammans med annan styrka	X	X		
Tung räddning				
Höjdenhet				
Vattentransport	X	X		
Rappellering				
Andhållningsdyk				
Terrängtransport				
Oljeskador vatten				
Skärsläckare		X		
Olyckor på vatten	X	X		
Första insatsperson	X			

Avvikelser gällande stationernas förmåga över längre tidsperiod beslutas av räddningschef. Under pågående räddningsinsats eller kortsiktiga förändringar av riskbild beslutar ledningsfunktion 4 (L4) om förändringar av förmåga.

### **8.3 Ledning i räddningstjänsten**

Ledningsorganisationen har som huvuduppgifter att löpande värdera och analysera risk- och hotbilder och utifrån det förbereda organisationen för kommande behov. Ledningsorganisationen har också som huvuduppgift att organisera och leda en eller flera enheter och att samverka med alla aktuella funktioner i samhället. Ledningsorganisationen behöver kontinuerligt tolka organisationens roll sett utifrån nuvarande omvärldsläge och väga behovet av resurser till pågående insatser mot behovet av beredskapsproduktion.

Enligt LSO 3 kap. 16 § ska varje räddningsinsats ledas av en räddningsledare. Räddningsledaren leder räddningstjänstens enheter och ansvarar för all myndighetsutövning enligt LSO i samband med räddningsinsats. Räddningsledaren samverkar med andra myndigheter och organisationer under pågående räddningsinsats. Räddningsledare i den kommunala räddningstjänsten är räddningschefen eller den som räddningschefen har utsett att vara räddningsledare.

#### **8.3.1 Ledningsstruktur**

Ledningsorganisationen består av yttre ledning av räddningsinsats och inre ledning för att leda organisationen i beredskapsproduktion och vid räddningsinsats. För att tydligare definiera ledningsarbetet inom Gästrik Rättningstjänst är arbetet uppdelat i systemledning och insatsledning.

##### **8.3.1.1 Systemledning**

Systemledning innebär att kontinuerligt utöva normativ och strategisk ledning av räddningstjänsten. Det system som leds definieras som Gästrik Rättningstjänst samtliga resurser inom givna kommuner. Samtliga resurser står till systemets förfogande och leds av ledningsfunktion 5 (L5). Systemledningen är ständigt bevakad av ledningsfunktion 4 (L4) och utförs inom fastställd ram.

##### **8.3.1.2 Insatsledning**

Insatsledning innebär att på skadeplats leda och fördela arbetet. Ledningsfunktion 1 (L1) är första funktion av insatsledning och finns på alla insatser. Insatsledningen kan också larmas efter fastställda larmplaner via SOS eller när L4 ser behov av utökat ledningsbehov.

#### **8.3.2 Ledningsfunktioner**

Gästrik Rättningstjänst ledningsorganisation är indelad i fem ledningsfunktioner. Gästrik rättningstjänst har egna resurser av ledning genom styrkeledare (L1) och lokal insatsledare (L2). Regional insatsledare (L3), vakthavande befäl (L4) och vakthavande räddningschef (L5) är funktioner att tillgå från samverkan med andra räddningstjänstorganisationer (RiS). Ledningsfunktioner finns i systemet dygnet runt alla dagar på året. Ledningsfunktionerna L2-L5 respektive responstid och tjänstgöringsform beskrivs i tabell 21.

Tabell 21 Beskrivning av ledningsfunktioners personalantal, responstid samt tjänstgöringsform.

Ledningsfunktion	Personantal	Responstid/handl äggningsstid	Tjänstgöringsform
Lokal insatsledare	1	Omedelbart	Jour, nattetid med utgångspunkt Gävle
Regional insatsledare	1	Omedelbart	Beredskap
Vakthavande befäl	1	Omedelbart	Jour vid SOS centralen i Falun
Larmbefäl	1	Omedelbart	Jour vid SOS centralen i Falun
Vakthavande räddningschef	1	Omedelbart	Beredskap

Tid från att larmet inkommer till 112 till att lokala insatsledare kan påbörja skadeområdesnära ledningsarbete visas i bild 8. Utgångspunkten är från Gävle brandstation där nattvila sker. Tiderna kan både vara längre och kortare beroende på var resursen är i förbundet när larmet inkommer.

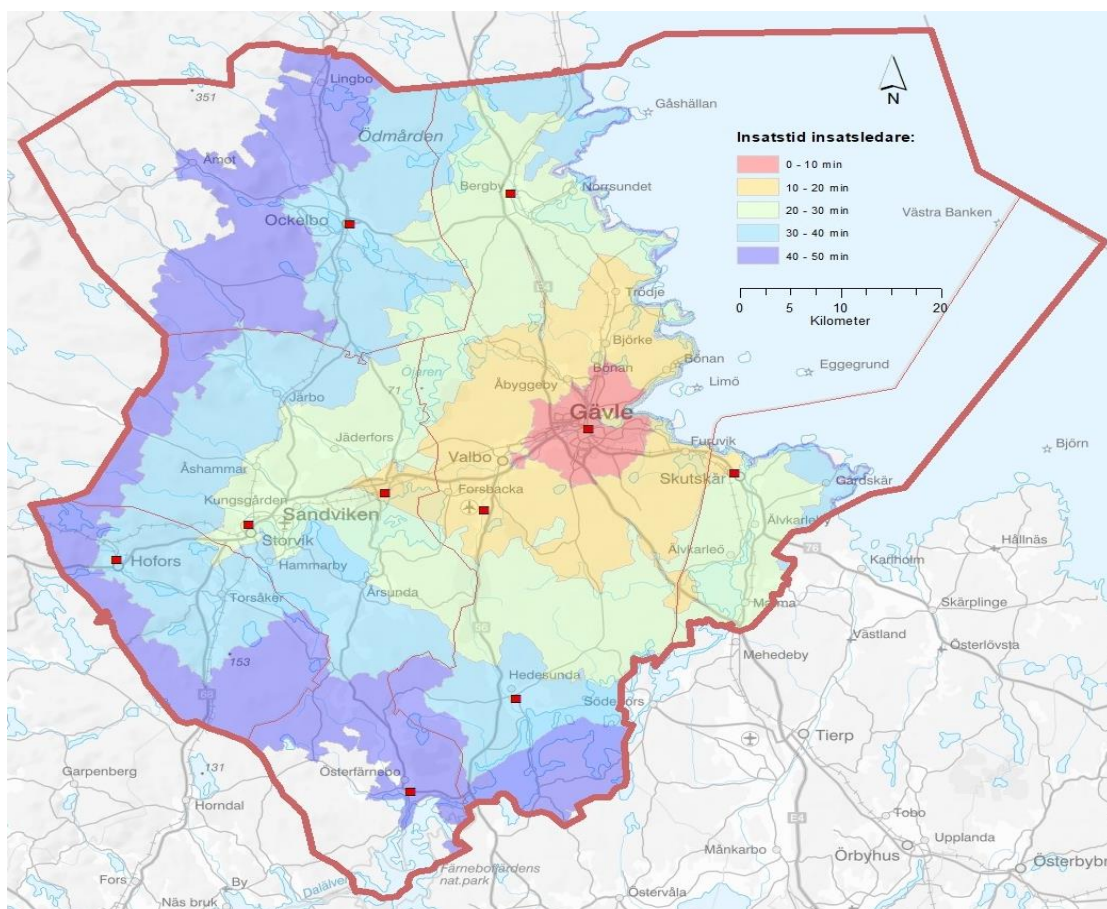


Bild 8 Variation av insattstid för insatsledare. Insattstiden är beräknad från Gävle brandstation.

#### **8.3.2.1 Ledningsfunktion 1, styrkeledare**

Leder enskild enhet på mindre insatser. Kan agera som sektorsansvarig vid mer komplexa insatser eller i annan roll som räddningsledaren bedömer vara lämplig för aktuell insats.

#### **8.3.2.2 Ledningsfunktion 2, lokal insatsledare**

Leder en eller flera enheter på mer komplexa insatser eller där samverkansbehovet är stort. Kan agera räddningsledare eller skadeplatschef vid mer komplexa insatser. Förbundsövergripande ledningsfunktion med möjlighet att agera in i samverkande organisationer.

#### **8.3.2.3 Ledningsfunktion 3, regional insatsledare**

Kan agera i yttre ledning av räddningsinsats och inre ledning för att stötta organisationen i beredskapsproduktion och vid räddningsinsats. Gemensam ledningsfunktion inom RiS med möjlighet att agera in i samverkande organisationer.

#### **8.3.2.4 Ledningsfunktion 4, vakthavande befäl**

Vakthavande befäl arbetar på uppdrag av räddningschefen, för att kontinuerligt arbeta med systemledning och normativ ledning inom Gästrik Rädningstjänst. En första analys av resursbehov vid räddningsinsats utförs av Vakthavande befäl.

Omvärldsbevakning för medlemskommunerna vad gäller eventuell påverkan på kommunerna utförs av vakthavande befäl. Rollen som vakthavande befäl delas övriga organisationer inom RiS,

#### **8.3.2.5 Ledningsfunktion 5, vakthavande räddningschef**

Vakthavande räddningschef är ansvarig för att systemet ständigt är ändamålsenligt ordnat utifrån handlingsprogrammet. Vakthavande räddningschef utövar systemledning genom räddningschefens mandat. Vakthavande räddningschef ansvarar för att kontinuerligt definiera organisationens roll i förhållande till situationen och andra organisationers verksamhet.

Mer detaljerade beskrivningar av ledningssystemet finns i Ledningsdoktrin RiS och Ledningsinstruktion RiS.

### **8.4 Samtidiga och omfattande räddningsinsatser**

Som förbund är det av vikt att hela det operativa området är avvägt för att kunna hantera flera samtidiga händelser. Förmågan till samtidiga räddningsinsatser är helt beroende på händelsernas omfattning. Större räddningsinsatser där ett flertal enheter från olika insatsområden är involverade medför minskad möjlighet till samtidiga räddningsinsatser.

Den övergripande ledningen ansvarar för att förbundet, under de förutsättningar som råder, är väl förberedd för andra räddningsinsatser och för att insatserna ska kunna påbörjas inom godtagbar tid och genomföras effektivt. Detta medför förändringar och förflyttningar av resurser, både avseende medarbetare som materiel kan komma att ske alternativt inkallning av lediga medarbetare att resurssätta enstaka eller flertalet resurser.

Specialresurserna som beskrivits tidigare finns i ett fåtal, det innebär att om resurserna är upptagna med insats kan nästkommande insats med behov av samma resurs försenas. Höjdfordonen som finns i förbundet har som ett syfte att bistå med utrymning inom angivna tider enligt Boverkets byggregler. Vid händelser som involverar höjdfordonen kan därmed insatstiderna för utrymning förlängas.

Gästrike Räddningstjänst har förmåga till flera mindre räddningsinsatser där fåtal enheter från ett eller två stationsområden är inblandade. Räddningsinsatser med behov av ökad ledningsförmåga begränsas till två i ett normalläge. Omfattande räddningsinsatser begränsas, till med de resurser som förbundet innehar, till en insats. Utöver en omfattande räddningsinsats kan enskilda mindre räddningsinsatser genomföras.

Med utvecklingen av det operativa ledningssystemet och införandet av regional insatsledare antas förmågan öka avseende samtidiga räddningsinsatser. I teorin skulle det innebära att två samtidiga räddningsinsatser med behov av ökad samordning och ledning kan genomföras.

Översvämningssituationen i Gästrikland augusti 2021 medförde att räddningstjänsten behövde prioritera mellan insatser. Händelser som räddningstjänsten i normala fall agerar på bortprioriterades för agerande gentemot samhällsviktig verksamhet. En likande prioritering kan behöva ske vid andra händelser.

I samverkan med andra kan förmågan utökas. Det är framför allt långdragna händelser eller insatser som är särskilt komplexa och som kräver behov av samverkan mellan Gästrik Rättningstjänst och andra räddningstjänster.

## **8.5 Räddningstjänst under höjd beredskap**

Räddningstjänster har enligt LSO kap. 8 utökade skyldigheter då höjd beredskap råder. De ökade skyldigheterna omfattar:

- upptäckande, utmärkning och röjning av farliga områden,
- indikering, sanering och andra åtgärder för skydd mot kärnvapen och kemiska stridsmedel,
- kompletterande åtgärder som är nödvändiga för att verksamhet enligt denna paragraf skall kunna fullgöras

Skyldigheterna medför att det ställs högre krav på räddningstjänsternas förmåga då höjd beredskap råder. I Forsvarsdepartementets publikation Motståndskraft – Inriktningen av totalförsvaret och utformningen av det civila försvaret 2021–2025, beskrivs det säkerhetspolitiska läget som instabilt, oförutsägbart, svårbedömt och med snabba skiftningar. Tendenser i det säkerhetspolitiska läget som beskrivs i rapporten och som bedöms vara applicerbara på Gästrik Rättningstjänsts geografiska område är ökad globalisering, digitalisering, ökade migrationsströmmar och främlingsfientliga- och radikala nationalistiska strömningar. Det beskrivs också att "Ett väpnat angrepp mot Sverige kan inte uteslutas. Det kan inte heller uteslutas att militära maktmedel eller hot om sådana kan komma att användas mot Sverige."



Räddningstjänsten är en del i det civila försvaret och tillika samhällsviktig verksamhet både i fredstid och under höjd beredskap. Det civila försvaret har till uppgift att:

- värna civilbefolkningen,
- säkerställa de viktigaste samhällsfunktionerna,
- upprätthålla en nödvändig försörjning,
- bidra till det militära försvarets förmåga vid väpnat angrepp eller krig i vår omvärld,
- upprätthålla samhällets motståndskraft mot externa påtryckningar och bidra till att stärka försvarsviljan,
- bidra till att stärka samhällets förmåga att förebygga och hantera svåra påfrestningar på samhället i fred,
- med tillgängliga resurser bidra till förmågan att delta i internationella fredsfrämjande och humanitära insatser.

Gästrike Räddningstjänst har i dagsläget inte förmågan att analysera lokala konsekvenser ur ett säkerhetspolitiskt perspektiv. Dock antas att de stora kommunikationslederna via E4, E16, Bergslagsbanan, Norra stambanan och Ostkustbanan samt cistern- och containerhamnen i Gävle kan utgöra militärstrategiska mål ur ett transport- och energiförsörjningsmässigt perspektiv. Dessutom antas att det vid höjd beredskap samt krig innebär ökat antal räddningsinsatser utifrån bland annat:

- risk för helt eller delvis kollapsade byggnader,
- omfattande bränder som riskerar skada allmänheten,
- omständigheter som försvårar räddningsinsats exempelvis blockerade vägar och oexploderad ammunition

Mellan 2010 – 2015 avyttrade MSB de statliga förråd av materiel som tidigare fanns utplacerade i regionen. Beslutet om avyttringen togs 2010 till följd av det då rådande säkerhetspolitiska läget. Ett militärt angrepp i någon form sågs osannolikt. Sedan 2015-12-10 gäller dock ett nytt regeringsbeslut om att återta totalförsvarsplaneringen. Beslutet skulle kunna medverka till ökade resursbehov och utbildningar för räddningstjänsten att nyttja och ta del av för att öka förmågan att hantera situationer under höjd beredskap.

Gästrike Räddningstjänst samverkar med Länsstyrelsen, medlemskommunerna och andra myndigheter för att utveckla förmågan att analysera säkerhetspolitiska konsekvenser på samhället och den egna verksamheten och därigenom anpassa verksamheten till förändrade förutsättningar och utökad uppdrag.

## **9. Uppföljning, utvärdering och lärande**

Gästrike Räddningstjänsts verksamhetsmål formuleras med utgångspunkt från inriktningsmålen och säkerhetsmålen i handlingsprogrammet, medlemskommunernas krav enligt förbundsordningen samt samhällsutvecklingen och förbundets kommande utmaningar.

De uppsatta målen för Gästrike Räddningstjänst följs upp löpande av förbundsledningen. Måluppfyllnaden redogörs i tertiärrapporter och årsredovisning.

Utöver uppföljning av mål sker utvärdering och uppföljning av insatser och olyckor genom insatsutvärderingar och olycksundersökningar.

## **9.1 Olycksundersökningar**

När en räddningsinsats är avslutad ska kommunen enligt LSO 3 kap. 10 § se till att olyckan undersöks för att i skälig omfattning klarlägga orsakerna till olyckan, olycksförloppet och hur insatsen har genomförts. I Gästrike Räddningstjänsts medlemskommuner har detta ålagts räddningstjänsten via förbundsordningen. Det lägsta kravet som ställs för att en insatsutvärdering och olycksundersökning ska vara av skälig omfattning är en väl dokumenterad händelserapport. Händelserapporteringen är en viktig del i den interna uppföljningen och ett led i att ständigt förbättra verksamheten. Händelserapporterna ger även underlag för att få fram statistik till bland annat riskanalyser.

### **9.1.1 Insatsutvärdering**

När en räddningsinsats är avslutad ska kommunen enligt LSO 3 kap.10 § se till att i skälig omfattning utvärdera hur insatsen har genomförts. Resultatet av undersökningarna återkopplas i lärande syfte i egen organisation för att förbättra rutiner och arbetssätt.

Gästrike Räddningstjänst arbetar med tre nivåer av insatsutvärderingar:

- Händelserapportens del för utvärdering är den lägsta skäliga nivån.
- Grupputvärderingar skrivs i en särskild framtagen mall och används när något framkommit som är viktigt att lyfta fram och som ska spridas inom organisationen.
- Utökad insatsutvärdering skrivs i en särskild framtagen mall och ska användas när flera stationer varit involverade i en händelse och det krävs ett större underlag för att beskriva de olika skeendena i insatsen.

### **9.1.2 Olycksundersökning**

Räddningstjänsten ansvarar för att genomföra olycksundersökning enligt LSO 3 kap. 10 § efter de insatser som räddningstjänsten larmats på.

Målet med alla olycksundersökningar är att finna orsakerna till olyckan, olycksförloppet och hur insatsen har genomförts. Resultatet av undersökningarna ska i lärande syfte återkopplas i egen organisation för att förbättra rutiner och arbetssätt.

Gästrike Räddningstjänst arbetar med tre nivåer av olycksundersökningar:

- händelserapport,
- utökad olycksundersökning
- fördjupad olycksundersökning.

Händelserapportens del för olycksundersökning är den lägsta skäliga nivån på kravet av olycksundersökning.

### **9.1.3 Utökad olycksundersökning**

Utökad olycksundersökning sker efter olyckor och på anmodan av kommuner eller andra myndigheter. De utökade olycksundersökningarna genomförs av personal från Gästrikre Räddningstjänst. Återkoppling återges till medlemskommunerna, MSB och de externa parter som berörs av den aktuella olyckan.

### **9.1.4 Fördjupad olycksundersökning**

Vid omfattande allvarliga händelser kan fördjupad olycksundersökning utföras av en grupp personer från drabbad kommun, andra räddningstjänster, myndigheter eller privata företag tillsammans med Gästrikre Räddningstjänst. Exempel på myndigheter som kan efterfråga fördjupad olycksundersökning är Polisen och Trafikverket. Det kan även komma önskemål från MSB att utreda vissa händelser för ett bättre underlag nationellt.

## **Bilaga A: Dokumentförteckning**

Förteckning över gällande avtal vid handlingsprogrammets beslutande samt referensdokument.

### **Avtal**

- Förbundsordning Gästrik Räddningstjänstförbund
- Avtal om sotning och brandskyddskontroll med Skorstensfejarna Sandviken-Hofors AB
- Avtal om sotning och brandskyddskontroll med Sotningsväsendet Gävle AB
- Samverkansavtal Räddningstjänsten Södra Hälsingland
- Samverkansavtal Räddningstjänsten Ljusdal
- Samverkansavtal Norrhälsinge räddningstjänst
- Samverkansavtal Räddningstjänsten Dala Mitt
- Samverkansavtal Räddningstjänsten Sala-Heby
- Samverkansavtal Uppsala brandförsvaret
- Region Gävleborg
- Region Uppsala
- SOS Alarm AB
- Samverkansavtal Räddning i Samverkan
- Samverkansavtal BillerudKorsnäs
- Samverkansavtal Sandvik
- Samverkansavtal LRF Maskinringen
- Försäkringsbranschens restvärdesräddning AB

### **Referensdokument**

- Riskanalys 2021 Gästrik Räddningstjänst
- Verksamhetsplan 2021
- Råd och anvisning – Utrymning med hjälp av räddningstjänsten
- Övergripande tillsynsplan
- Samverkansrutin för länets aktörer i Gävleborg gällande beslut om eller upphävande av eldningsförbud (PM från Länsstyrelsen Gävleborg daterad 2021-07-16)
- Ledningsdoktrin RiS
- Ledningsinstruktion RiS
- Riktlinje för rengöring och brandskyddskontroll

## **Bilaga B: Beskrivning av samråd**

Gästrike Räddningstjänsts handlingsprogram var utsänt på samråd under perioden 6 oktober – 31 oktober 2021. Samrådet skedde skriftligen.

### **Samråd har skett med följande parter:**

Gästrike Räddningstjänsts direktion  
Gävle kommun  
Ockelbo kommun  
Sandvikens kommun  
Hofors kommun  
Älvkarleby kommun  
Länsstyrelsen Gävleborg  
Länsstyrelsen Uppsala  
Region Gävleborg  
Region Uppsala  
Polismyndigheten, Region Mitt  
Myndigheten för samhällsskydd och beredskap  
Försvarmakten, Region Mitt  
Trafikverket  
SOS Alarm  
Uppsala Brandförsvaret  
Räddningstjänsten Dala-Mitt  
Räddningstjänsten Sala-Heby  
Räddningstjänsten Ljusdal  
Räddningstjänsten Södra Hälsingland  
Norrhälsinge Räddningstjänst

## Bilaga C: Hamnar och dess gränser i vatten

Gästrike Räddningstjänsts geografiska område innefattar många sjöar, vattendrag och kust mot Bottenhavet i öst. Detta ställer krav på operativ förmåga för räddning i vatten. Gästrike Räddningstjänst ansvarar för räddningstjänst vid olyckor på kommunalt vatten. Vid olyckor på statligt vatten ansvarar Sjöfartsverket för räddningstjänst. Inom Gästrike Räddningstjänst geografiska område är Bottenhavet, i icke kustnära områden och hamnar, statligt vatten.

Sjöfartsverket och Kustbevakningen är vid begäran från den kommunala räddningsledaren skyldiga att medverka vid kommunal räddningsinsats i hamn om de har lämpliga resurser och att deras medverkan inte allvarligt hindrar myndighetens vanliga verksamhet. Kommunerna har motsvarande skyldighet att medverka i statlig räddningstjänst om de har lämplig utrustning och att det inte allvarligt hindrar deras vanliga uppgifter.

Bild 9–11 nedan visar gränsen mellan kommunalt och statligt vatten går. Innanför den blå linjen är det kommunalt vatten och utanför statligt vatten.



Bild 9. Gränsdragning kommunalt och statligt vatten i Norrsundet.



Bild 10. Gränsdragning kommunalt och statligt vatten i Gävle.



Bild 11. Gränsdragning kommunalt och statligt vatten i Skutskär.