



Övergripande  
funktionsprogram för  
**förskolors och  
grundskolors  
inne-och utemiljö**

2021

**ÖVERGRIPANDE  
FUNKTIONSPROGRAM FÖR  
UTBILDNING GÄVLES LOKALYTOR  
INNE OCH UTEMILJÖ**

Version 4

2021-05-26

Gävle den / 2021

.....  
*Evelyn Klöverstedt*  
Ordförande Utbildningsnämnden

## INNEHÅLL

<b>1. INLEDNING OCH BAKGRUND</b>	<b>s. 4</b>
<b>2. SYFTE OCH MÅL</b>	<b>s. 4</b>
<b>3. ANVÄNDNING</b>	<b>s. 4</b>
<b>4. EFFEKTMÅL</b>	<b>s. 5</b>
4.1 Övergripande värden	s. 5
4.2 Funktionella krav	s. 6
4.3 Basala behov	s. 7
<b>5. FUNKTIONSBESKRIVNING</b>	<b>s. 8</b>
<b>5.1 Allmänt</b>	<b>s. 8</b>
5.1.1 Generellt förskola och skola	s. 8–9
5.1.2 Personalytor	s. 10
5.1.3 Samfunktionalitet skola-förskola i samma byggnad	s. 11
<b>5.2 Förskola</b>	<b>s. 12</b>
5.2.1 Generellt förskola	s. 12
5.2.2 Entré/kapprum	s. 13
5.2.3 Hemvist	s. 14
5.2.4 Ateljé/verkstad	s. 15
5.2.5 Torg	s. 16
5.2.6 Kök och matsal förskola	s. 17
5.2.7 Skötrum och toaletter	s. 18
5.2.8 Förskoleledning, administration	s. 19
5.2.9 Tvättstuga/städcentral	s. 19
5.2.10 Utemiljö	s. 20–21
<b>5.3 Grundskola</b>	<b>s. 22</b>
5.3.1 Generellt grundskola	s. 22
5.3.2 Fysisk organisation	s. 22
5.3.3 Entré/kapprum/stortorget	s. 23–24
5.3.4 Skolledning, administration	s. 25
5.3.5 Grundskola arbetslagsytor	s. 26
5.3.6 Hemvist	s. 27
5.3.7 Klassrum	s. 28–29
5.3.8 Skolrestaurang	s. 30–31
5.3.9 Fritidshem och fritidsklubb	s. 32
5.3.10 Utemiljö	s. 33–34
5.3.11 Grundskola specialsalar	s. 35–42
5.3.12 Bibliotek	s. 43
5.3.13 Stödfunktioner	s. 44–45
5.3.14 Toaletter och förrum	s. 46
<b>5.4 Särskola årskurs 1–9</b>	<b>s. 47</b>
<b>5.5 Gymnasium</b>	<b>s. 48</b>
<b>6. KÄLLOR OCH POLICIES/STYRDOKUMENT</b>	<b>s. 49</b>
<b>6.1 Forskning och skolmiljöer</b>	<b>s. 49</b>
<b>6.2 Inspiration och referenser</b>	<b>s. 50</b>
6.2.1 Exempel på organisation av arbetslag/hemvister	s. 50
6.2.2 Organisation typ FJÄRIL	s. 50
6.2.3 Organisation typ ORMEN	s. 50
<b>6.3 Gävle kommuns policys och styrdokument</b>	<b>s. 51</b>

## 1. INLEDNING OCH BAKGRUND

En arbetsgrupp sammansatt av tjänstemän från Gavlefastigheter Gävle Kommun AB (GFAB) och Utbildning Gävle (UG) har med hjälp av kommunens övergripande styrdokument och gällande lagstiftning tagit fram detta funktionsprogram. Detta ska ligga till grund för planering av framtida förskole- och skolprojekt.

Funktionsprogrammet beskriver UG:s övergripande behov utifrån val av verksamhetsorganisation, pedagogiskt fokus och gällande läroplaner.

Effekt mål har tagits fram genom ett antal workshops med arbetsgruppen.

## 2. SYFTE OCH MÅL

Gävle ska vara en attraktiv kommun och en plats där fler vill leva, verka och bo. Genom att tillhandahålla attraktiva och kvalitativa bra förskolor och skolor bidrar det till att människor väljer att bosätta sig i Gävle. Alla barn och elever ska ges möjlighet till utveckling och lärande och kunna uppnå goda studieresultat oberoende av bakgrund eller vilken förskola, grundskola eller gymnasieskola de går i. Fortsatta ansträngningar ska göras för att alla förskolor och skolor ska erbjuda likvärdig kvalitet och kompensera för barns och elevers olika förutsättningar.

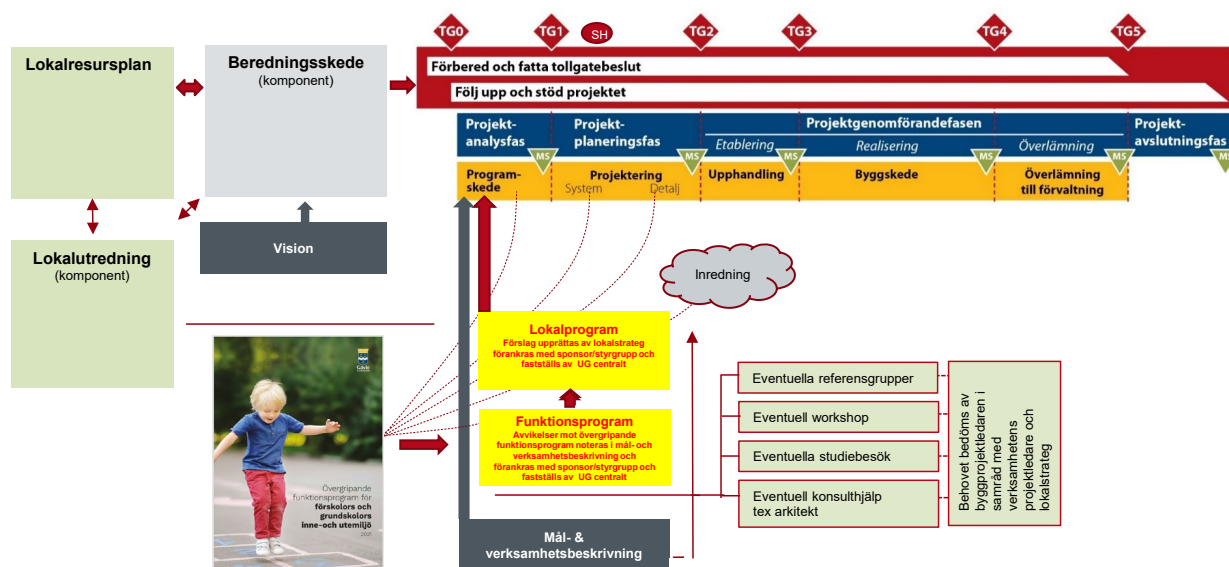
Målet är att undervisning och omsorg i Gävles skolor och förskolor ska stödjas och underlättas optimalt av miljön samtidigt som barnens behov av trygghet och säkerhet prioriteras. Kostnaden per barn för uppbyggnad/ombyggnad och drift av miljön ska vara välmotiverad och väl genomlyst.

Syftet med funktionsprogrammet är att förtydliga vilka behov som ska vara styrande vid utformandet av framtida lärmiljöer. Det ska bidra till likvärdiga, kostnadseffektiva och hållbara lösningar utifrån både verksamhets- och kostnadsperspektiv. Syftet är också att dokumentet ska underlätta, samt att prioriteringar och vägval dokumenteras. Funktionsprogrammet ska följas vid nybyggnation och vara ett stöd vid ombyggnation. Eventuella avvikelser från funktionsprogrammet beslutas av respektive skolformschef.

## 3. ANVÄNDNING

Funktionsprogrammet används som referens och inläsningsmaterial i hela processen, från beredningsfasen till genomförandefasen. Detaljerade lokalprogram och rumsfunktionsprogram baseras på funktionsprogrammet.

Ritningar utvärderas utifrån funktionsprogrammet, lokalprogram samt mål- och verksamhetsbeskrivning för att säkerställa att behoven uppfylls. Checklistorna omfattar inte alla detaljer/krav som står i den löpande texten utan omfattar endast de övergripande kraven.



## 4. EFFEKTMÅL

### 4.1 Övergripande värden

Varje nytt projekt ska		Uppbrytning av målen
Ö1	"Jag mår bra" Kännetecknas av en helhetssyn på barnet där alla behov för en trygg och stimulerande miljö i förskola och skola finns med.	<ul style="list-style-type: none"><li>- Studiemiljöer samt miljöer för lek, rekreation och vila samt måltidsmiljö prioriteras lika högt.</li><li>- Miljöerna varierar i sin utformning för att erbjuda olika tempo och olika utmaningar, så att varje individ kan välja och anpassa sin miljö.</li><li>- Miljöerna stödjer olika sociala samspel, från två och två till stora grupper.</li></ul>
Ö2	"Jag vill, jag kan, jag ska" Ge tydliga uttryck för stolthet och höga förväntningar genom miljöer där barn kan och får vara delaktiga.	<ul style="list-style-type: none"><li>- Värdebärande arkitektur för både byggnad och inredning såväl som utemiljö som tydligt signalerar att här investeras i framtiden!</li><li>- En välkomnande, vacker och viktig huvudentré som kan kompletteras med mindre kapprum för olika barn- eller elevgrupper.</li><li>- Erbjuder alla barn frihet och möjlighet att ta ökat ansvar i takt med stigande ålder och förmåga.</li><li>- Möjlighet för barnet att anpassa och påverka i sin närmiljö och lämna både temporära och bestående avtryck.</li><li>- Fysisk representation av elevråd och information, gärna interaktivt.</li></ul>
Ö3	Stärka bilden av Gävle kommun som en attraktiv arbetsgivare genom att erbjuda stimulerande lärmiljöer och en mycket god arbetsmiljö.	<ul style="list-style-type: none"><li>- Inspirerande och anpassningsbara lärmiljöer, både ute och inne.</li><li>- Möjliggöra spontana och planerade möten pedagog-pedagog och pedagog-elev för maximal kontaktyta.</li><li>- Flöden och ytor som stödjer olika former av samarbeten, exempelvis ämnesöverskridande, årskursvis, klasslärare med specialpedagoger.</li></ul>

*Utdrag ur Barnkonventionen*

#### **BARNKONVENTIONEN**

**Artikel 12** Varje barn har rätt att uttrycka sin mening och höras i alla frågor som rör barnet. Barnets åsikt ska beaktas i förhållande till barnets ålder och mognad.

**Artikel 13** 1. Barnet skall ha rätt till yttrandefrihet. Denna rätt innefattar frihet att oberoende av territoriella gränser söka, motta och sprida information och tankar av alla slag, i tal, skrift eller tryck, i konstnärlig form eller genom annat uttrycksmedel som barnet väljer.

**Artikel 23** Ett barn med funktionsnedsättning har rätt till ett fullvärdigt och anständigt liv och hjälp att delta i samhället på lika villkor.

**Artikel 31** Varje barn har rätt till lek, vila och fritid.

## 4.2 Funktionella krav

Den fysiska lärmiljön ska		Uppbrytning av målen
<b>F1</b>	Ha högt pedagogiskt värde i alla ytor.	<ul style="list-style-type: none"> <li>- Mängden odefinierade ytor ska hållas till ett minimum och bör vara omställbara och kunna hysa flera funktioner.</li> <li>- Inredning och arkitektur ska vara välintegrerade och stödja de pedagogiska funktionsmålen och de övergripande värdena.</li> </ul>
<b>F2</b>	Främja samarbete och kommunikation mellan alla som finns i verksamheten genom väl definierade miljöer där mer lugna miljöer kombineras med platser för naturliga och trygga möten.	<ul style="list-style-type: none"> <li>- Mötesplatser där "hela" skolan kan samlas, gärna både inne och ute, för att fysiskt stärka vi-känslan på avslutningar, framträdanden mm.</li> <li>- Mötesplatser för barn och vuxna, exempelvis kafé och bibliotek.</li> <li>- Utställningsytor i gemensamma utrymmen där barnen kan se varandras pågående och färdiga arbeten, fördelat över hela förskolan/skolan.</li> </ul>
<b>F3</b>	En likvärdig lärmiljö som bidrar till att alla barn/elever känner sig trygga och välkomna, oavsett funktionsvariation, social eller kulturell bakgrund.	<ul style="list-style-type: none"> <li>- I förskolan och skolan ska barnen/eleverna erbjudas en trygg och tydlig bas att utgå ifrån, för att själva kunna erövra resten av förskolan/skolan.</li> <li>- Att det blir tydligt vilka zoner som "ägs" av vilka. Spelplan med identiteter. "Känna att det är vårt" Min skola - en skola.</li> <li>- Skolans miljöer ska vara lätta att överblicka och undanskymda ytor ska undvikas samtidigt som det måste finnas platser att retirera till.</li> <li>- En välkomnande skola med en huvudingång.</li> <li>- För att minimera stressiga situationer ska stor vikt läggas vid rörelse/flöden och ljudmiljö.</li> <li>- Skolan ska planeras så att känslan av vuxennärvaro är hög.</li> <li>- Eleverna ska ha likvärdiga förutsättningar när det gäller kvalitetsaspekter som bland annat omfattar lokalernas och utemiljöns standard och utrustning.</li> </ul>
<b>F4</b>	Lärmiljöerna ska präglas av tydlig identitet och medveten variation som stödjer verksamhetens arbetssätt och organisation.	<ul style="list-style-type: none"> <li>- Variation och identitet: även om ytor egentligen är likadana ska de vara enkla att adressera/särskilja.</li> <li>- Flera aktiva väggar.</li> </ul>
<b>F5</b>	Främja samarbete och kommunikation mellan skol- och förskoleverksamhet och vårdnadshavare/ omgivning/kommun/ näringsliv.	<ul style="list-style-type: none"> <li>- Publika funktioner</li> <li>- Externt nyttjande</li> <li>- Utställning</li> <li>- Lokaler för möte</li> </ul>

### 4.3 Basala behov

Den fysiska lärmiljön ska uppfylla		Uppbrytning av målen
<b>B1</b>	Tillgänglighet: skolmiljön ska vara anpassad för barn med funktionsvariationer. Nödvärdigt för några, bra för alla!	<ul style="list-style-type: none"> <li>- Möblerar för barn med funktionsvariation.</li> <li>- Inkluderande arkitektur.</li> <li>- Tillgänglighet enligt BBR. Enligt "Bygg ikapp handikapp".</li> <li>- Socialt hållbarhetsprogram 2019–2023 för Gävle kommunkoncern.</li> <li>- Se även <a href="http://www.spsm.se//stod/tillganglighet-delaktighet-och-inkludering/tiiganglighet/tillganglighetsmodell">www.spsm.se//stod/tillganglighet-delaktighet-och-inkludering/tiiganglighet/tillganglighetsmodell</a>.</li> </ul>
<b>B2</b>	Effektiv hushållning av kvadratmeter/byggkostnader i förhållande till kommunens övriga behov och elevernas/ barnens behov.	<ul style="list-style-type: none"> <li>- Samutnyttjande med övriga kommunala verksamheter.</li> <li>- Föreningsliv integrerat med fritidsverksamhet.</li> <li>- Effektivt nyttjande av lokaler.</li> <li>- Omställbarhet för flexibel lokalanvändning.</li> </ul>
<b>B3</b>	Ekonomisk personalanvändning.	<ul style="list-style-type: none"> <li>- Sammanhängande arbetslagsytor.</li> <li>- Vuxenöversikt barn: siktlinjer.</li> </ul>
<b>B4</b>	Miljö	<ul style="list-style-type: none"> <li>- Hållbarhetsperspektiv</li> <li>- Giftfri förskola (Projekteringskrav Miljö punkt 2.3 i Gavlefastigheters projekteringsanvisningar samt Miljöstrategiska programmet för Utbildning Gävle).</li> </ul>
<b>B5</b>	Säkerhet	<ul style="list-style-type: none"> <li>- Överblickbara lokaler</li> <li>- Belysning</li> <li>- In- och utrymning</li> <li>- Vuxennärvaro</li> </ul>

## 5. FUNKTIONSBESKRIVNING

### 5.1 Allmänt

#### Riktlinjer yta

##### (inväntar Boverkets riktlinjer våren 2021)

Förskola XX kvm/barn

Grundskola XX kvm/elev

(exklusive idrottslokal och särskola)

Gymnasieskola

Olika yta beroende på program

#### 5.1.1 Generellt förskola och skola

##### Allmänna krav

Personalytor, elevytor och arbetsmaterial ska placeras i närhet till varandra för att skapa en god arbetsmiljö och öka tryggheten.

Arbetsglädje och lust att lära ska stimuleras av iordningställda, strukturerade och funktionella studieytor och mötesplatser. Elevernas organiserade påverkan (exempelvis elevråd) ska ges fysisk form. Väggytor ska kunna användas för att visa upp pågående arbeten, projicera mot, skrivyta (whiteboard), möblera mot, sitta mot osv.

Lokalerna ska vara tillgängliga för alla barn och elever. Tillgänglighet när det gäller förskola och skola, handlar om att alla barn och elever ska ges tillgång till och möjlighet att ta del av lärande och gemenskap i hela lärmiljön. Den fysiska miljöns utformning ska ge stöd till barnens och elevernas olika behov vid inläring.

Lokaler och utemiljö påverkar kommunikation, social samvaro och välbefinnande. Planlösning och kommunikationsstråk ska vara tydliga. Korridorkänsla ska undvikas. Lokalerna anpassas för de elever som har störst behov vilket i förlängningen gagnar alla elever.

Säkerhetsaspekten ska integreras i planeringen av förskole- och skollokaler. Arbetet med säkerhetsfrågor ska bedrivas samordnat och systematiskt. Hänsyn ska tas till frågor kring låsning, skyltning, antal entréer, placering av reception, inrymning och utrymning.

I skollagens femte kapitel, 3 § står att *utbildningen ska utformas på ett sådant sätt att alla elever tillförsäkras en skolmiljö som präglas av trygghet och studiero.*

Skolorna arbetar systematiskt med elevernas trygghet och studiero bland annat genom Gävlemodellen. Ett bra skolklimat är en förutsättning för ett framgångsrikt arbete, det utmärks av goda organisatoriska förutsättningar i exempelvis lokalerna, god struktur, social gemenskap samt delaktighet, inflytande och ansvar för både elever och medarbetare.

Lokalerna ska NPF-säkras (neuropsykiatriska funktionsnedsättningar). Exponeringen av pågående barn- och elevarbeten ska utföras medvetet och organiserat för att ta hänsyn till barn och elevers behov av koncentration, lugn och ro. Fast inredning inklusive förvaring ska stärka rumsligheter. Funktionella ytor kan skapas genom fast/semifast inredning som ger ett visuellt lugn. Färgval ska göras utifrån ovanstående och bidra till en lugn miljö. Viktigt är också att ha en god akustik och belysning som är dimringsbar beroende på situation.

Enligt forskningsrapporten *Clever Classroom* bidrar ljusa väggar med en ljus fondvägg till en stimulerande miljö. Om man bara har vit omgivning kan eleverna bli understimulerade vilket kan leda till rastlöshet och koncentrationssvårigheter. Ljusa möbler och golv rekommenderas.

Då det är kostsamt att byta golv, dörrar och kakel bör dessa ha neutrala färger. Lokalernas funktion påverkas mycket av hur de möbleras. Det är viktigt att skapa likvärdighet och ta hänsyn till alla elevers olika behov och lärostilar genom rummets möblering.



## Detaljer

Visa fastighetens teknik och verksamhet i miljöerna. Synlighet och kommunikation genom exempelvis TV-skärmar, montrar, och glaspartier. Det ska vara enkelt och överblickbart att boka in sig på rum/salar. Möjlighet att ladda elektronisk utrustning ska vara rikligt förekommande och visuellt diskreta. Bra med lågt placerade fönster med djupa fönsterbrädor som barnen kan sitta i.



*Bildskärm, konferensrum*

## Exempel

Iordningställda funktionella ytor kan skapas genom fast/semifast inredning.

## Frågeställningar, att tänka på

Hur skapas en skolmiljö som bidrar till ökad måluppfyllelse och trivsel för lärare?  
Hur arbetar verksamheten med transparens och kommunikation?  
Betänk flöden och larmfunktioner vid öppning/stängning.  
Hur utformas lärmiljöerna för att minimera smittspridning i framförallt utrymmen där många personer rör sig/vistas?

### Checklista generellt förskola och skola

- Planlösningen ska främja samarbetet över ämnesgränserna.
- Personalytor, elevytor och arbetsmaterial ska placeras i närhet till varandra.
- Det ska vara lätt för eleverna/barnen att orientera sig.
- Det ska finnas möjlighet att ladda elektronisk utrustning och nätverket ska vara väl fungerande.
- Lokalerna ska vara tillgängliga för barn och elever med neuropsykiatriska funktionsnedsättningar. Färgval ska bidra till en lugn miljö.
- Akustik och belysning ska bidra till en god lärmiljö.
- Lokalernas utformning ska ta hänsyn till trygghetsperspektivet. Detta gäller t ex antal entréer och placering av reception.

## 5.1.2 Personalytor

### Allmänna krav

Personalytorna ska placeras strategiskt för att underlätta spontana samtal och möjlighet att mötas under dagen.

Lokalerna ska utformas för att ge möjlighet till varierad möblering. Det ska finnas vilrum för personal.

Personalrummet ska ha ett kök med snabbdiskande diskmaskiner, kyl och liten frys, mikrovågsugnar och utrymme för kaffemaskin (anpassa skåphöjd för bryggare med pumptermos alternativt en kaffeautomat på stora skolor/förskolor).

### Detaljer

Det ska finnas kapprum, låsbara värdeskåp och postfack.

Skåpinredning för porslin och källsortering. Möjlighet att i personalrum spegla dator på en skärm.

### Dimensionering

Personalrum dimensioneras med 0,5 m<sup>2</sup>/personal.



Vallbacksskolan, Gävle

### Frågeställningar att tänka på

Hur åstadkommer man en varierad möblering som medger avskildhet och vila för personalen?

### Checklista Personalytor

- Personalytorna ska vara gemensamma för all personal för att skapa gemenskap.
- Personalrum ska inrymma ett kök och vara avskilt från gemensamma ytor.
- Kapprum och omklädningsrum med dusch, toalett och RWC (gärna gemensamt för hela skolan).
- Kökspersonal ska ha åtskilda skåp för privat- och arbetskläder nära köket.
- Tillgång till vilrum.

### 5.1.3 Samfunktionalitet skola-förskola i samma byggnad

#### Allmänna krav

En samlokalisering av olika verksamheter ska föregås av en ekonomisk analys av tillkommande kostnader som uppstår för att bygga flexibelt och enkelt kunna ställa om mellan olika verksamheter.

#### Detaljer

Vid byggnation av lokaler där flera verksamheter ska inrymmas ska hänsyn tas till angöring och kommunikation vid hiss/entréer, inlastning, parkeringsplatser, vändplan med mera.

Skolans och förskolans matsalar placeras i anslutning till varandra.



Hemlingborg, Gävle



#### Dimensionering

Utrymningsvägar anpassas för fler personer än vad lokalerna är dimensionerade för. Detta för att lokalerna ska kunna användas mer flexibelt.

#### Exempel

Förskola och skola kan samnyttja personalytor, hemkunskap, musik, bild, utemiljö, bibliotek, idrottssal, matsal, tvättstuga och städcentral där förskola och skola byggs ihop.

#### Frågeställningar, att tänka på

Vilka lokaler kan utnyttjas av extern part?  
Vilka aktiviteter kan göras gemensamma?

#### Checklista samfunktionalitet skola-förskola

- Lokalerna ska utformas för att underlätta extern uthyrning, exempelvis specialsalar nära entré.
- Larm och ljus ska sektioneras.
- Separata entréer för att möjliggöra extern uthyrning.
- Låsbar förvaring ska finnas i salar som ska samnyttjas.

#### Ställningstagande samfunktionalitet skola-förskola

- Vilka lokaler ska kunna hyras ut till extern part?
- Vilka ytor kan samnyttjas?

## 5.2 Förskola

### 5.2.1 Generellt förskola

#### Allmänna krav

Vid nybyggnation av förskola ska den helst vara friliggande och byggas i ett plan. Där markförutsättningar är begränsade kan det bli aktuellt att bygga i flera våningar.

Förskolan ska vara enkelt och medvetet formgiven för att det lilla barnet ska kunna ta sig själv mellan olika ytor inne och ute.

Respektive rum ska annonsera vad som görs där inne och olika ytor ska ges olika identitet. Glaspartier ska ge visuell kontakt mellan olika pedagogiska ytor.

Varje förskola ska ha tillgång till matsal och tillagningskök och utöver detta ett mindre kök för pedagogisk verksamhet samt tvättstuga och utrymmen för lokalvård. På förskolan ska det finnas miljöer som främjar barnens utveckling och lärande.

Det ska också finnas möjlighet till vila.

Det ska finnas personalytor.

Det ska finnas gemensamma entréfunktioner kopplade till kapprum och den gemensamma ytan "Torget".

#### Detaljer

Det ska finnas en slät vägg för projektorer, eventuell greenscreen.

Torget ska utformas så att ytan kan användas på flera olika sätt.

#### Checklista Förskola generellt

- Förskolan ska utformas för att barnen enkelt ska kunna ta sig mellan olika rum.
- Glaspartier ska ge visuell kontakt mellan olika pedagogiska ytor.
- Tillgång till matsal och tillagningskök samt ett kök för pedagogisk verksamhet.
- Tillgång till tvättstuga
- Tillgång till utrymmen för lokalvård.
- Gemensamma entréfunktioner kopplade till kapprum och det gemensamma "Torget".
- Personalen behöver arbetsrum, mötesrum, vilorum, personalrum med pentry.
- Tillgång till ateljé/verkstad.



Sörby förskola

#### Ställningstagande Förskola generellt

- Behov av konferensyta på förskoleområdet?
- Ska barnen ha möjlighet att sova utomhus under tak?

## 5.2.2 Entré/kaprum

### Allmänna krav

Entrén ska vara välkomnande, tillgänglig och den ska ge barnen stimulans och trygghet genom direkt koppling/inblick i det gemensamma torget.

Kaprumszonerna ska vara överblickbara samt integreras i allrummet/torget men avskiljas med grind eller låg vägg. Det ska vara enkelt att röra sig mellan ute- och innemiljö. Det ska finnas torkrum.

### Detaljer

Låg sittbänk som också är skoförvaring.  
Enhetlig kaprumsinredning i hela byggnaden.  
Skogräns före torget.  
Ett fönster där barnet kan vinka adjö till vårdnadshavare.  
Ringklocka vid alla entréer.

### Dimensionering

Kaprumszonerna ska vara rymliga och dimensionerade för några extra barn.

### Frågeställning, att tänka på

Pedagogiska värdet i entrén handlar om kvaliteten på mötet mellan pedagog/barn, mellan mötet pedagog/vårdnadshavare och mötet/avskedet mellan barn/vårdnadshavare. Betänk kombination av flöden och rumsligheter, trygghet, belysning och sittplatser, bland annat för att den vuxna lätt ska hamna i ögonhöjd med barnet. Hur utnyttjas entréer effektivt (samordning i verksamheten)?  
Möjlighet för de äldre barnen att själv öppna dörren.  
Informationstavlor i entrén.



Korpvägens förskola, Gävle



Fridebo förskola, Gävle

### Checklista Förskola entré/kaprum

- Groventrén placeras bredvid vindfånget/skoavtagningszonen.
- Kaprumszonerna ska vara välkomnande, överblickbara och ha ett "vinkfönster".
- Plats för personalens arbetsytterkläder i groventrén.
- Det ska finnas tillgång till torkrum.
- Det ska finnas tillgång till toalett före skogräns (*ute-wc*).
- Möjlighet att skölja av smutsiga skor i groventrén.
- Vindfång/skoavtagningszon ska finnas i anslutning till kaprum.
- Passage direkt från groventré till kaprumszoner.
- Kaprumszonen ska ligga i närheten av respektive hemvist och integreras i allrummet/torget.

### 5.2.3 Hemvist

#### Allmänna krav

Planlösning och inredning ska medge en varierad användning.  
Hemvisten består av ett större rum samt två separata mindre rum för mindre samlingar samt vila.

#### Detaljer

Det ska finnas plats för skåp med material i olika rum och möjlighet för barnen att plocka fram själva.

I varje allrum ska det finnas diskbänk (vuxenanpassad).

I varje hemvist ska det finnas förvaring för pedagogiskt material, källsortering, lekutrustning med mera.

Glaspartier till smårummen för överblick.  
Gärna dörrar med glaspartier på två höjder (bara upptill i rummet för vila).

#### Sambandskrav

Placeras i anslutning till torget.

#### Dimensionering

Plats för 15 sovande barn/hemvist.

Plats för madrasser alt säng + sovsäck (mått: 570 mm x1300 mm).



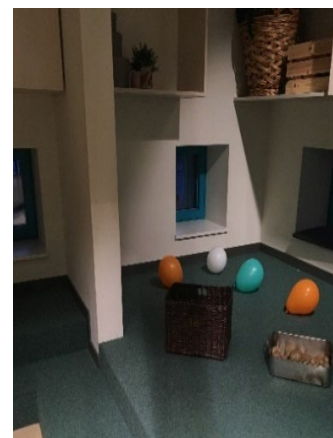
Korpvägens förskola, Gävle

#### Checklista Förskola hemvist

- Varje hemvist ska ha tillgång till ett allrum samt två mindre rum.
- I varje allrum ska det finnas diskbänk (vuxenanpassad).
- Glaspartier till smårummen samt dörrar med fönster.
- Hemvisten ska vara kopplad till torget.
- Vilorummet ska kunna mörkläggas.
- Varierbar belysning.
- Plats för 15 sovande barn.
- Plats för gradäng/scen.



Korpvägens förskola,  
Gävle



Hedlunda förskola,  
Umeå

## 5.2.4 Ateljé/verkstad

### Allmänna krav

Ateljén ska ge möjlighet att utöva skapande. Ateljén ska utformas så att barnen själva kan ta fram material, städa undan och kunna presentera arbetet för andra.

### Detaljer

Väl tilltagen förvaring av material och pågående arbeten.

Källsortering.

Tvätträna för vattenlek med golvbrunn och uppvikt matta.

Tåliga och lättstädade material på väggar och golv.



Aprilgatan 2, Göteborg



Skräddargården, Gävle

### Frågeställningar, att tänka på

Hur ska ateljén utformas för att ge lust och inspiration?

Behövs gipsavskiljare i ateljén/ateljéerna?

Generöst med dagsljus är ett mervärde.

### Checklista

#### Förskola ateljé/verkstad

- En lägre diskbänk/vattenränna samt en högre diskbänk.
- Ateljén ska placeras i anslutning till torget och ha glaspartier.

### Ställningstagande

#### Förskola ateljé/verkstad

- Ska det finnas en ateljé per förskola alternativt flera mindre ateljéer?

## 5.2.5 Torg

### Allmänna krav

Torget är det man ser och möter när man kommer till förskolan. Det ska vara en välkomnande zon där personal kan uppehålla sig och hälsa barn och vårdnadshavare välkomna. Det ska finnas plats att småpysla och bläddra i böcker för de barn som kommer först och stannat kvar längst.

Torget är förskolans gemensamma centrala utrymme och ska också fungera som en mötesplats för pedagogerna. Torget ska upplevas som en pedagogisk yta. På Torget ska det finnas en samlingsfunktion och uppsamlingsplats.

Det ska också möjliggöra rörelse för grovmotorik såsom klättring med mera. Torget ligger i anslutning till kapprummen, vilka tydligt ska separeras rumsligt för att minska lust att leka med kläder men samtidigt ska klädzonerna vara överblickbara och avgränsade.

### Detaljer

Yta för information till vårdnadshavare och barn om aktuella aktiviteter.

Mjuk sittning, plats för soffa. Plats för mindre bokhylla och pysselskåp. Belysningen ska kunna varieras för att underlätta och förstärka olika användningar av rummet.



Fridebo förskola, Gävle

### Sambandskrav

Om förskolan har flera våningar ska trappan placeras vid torget. Trappan ges då en pedagogisk funktion med möjlighet till övning av rörelser och även plats för samling och möten. Trappgrindar med tvåhandslås måste finnas. Matsalen placeras i anslutning till torget.

### Dimensionering

Zon för kapprum. Zon för lämning/hämtning med personalarbetsplats (typ lärarpulpet) för närvarokontroll. Möjlighet att använda som samlingsplats.

### Exempel

Under trappan kan en vrå för vila och avskildhet utformas. Informationstavlorna kan vara digitala.

Kunna variera belysning för att stödja olika aktiviteter, lugna eller mer aktiva.

Kapprumsbåsen kan avskiljas från torget med en låg grind.

### Checklista Förskola torget

- Ska utgöra den samlade centrala ytan med kommunikation till respektive hemvist och övriga funktioner.
- Ligger i anslutning till kapprummen.
- Överblickbart för pedagoger och lättorienterat för barn.
- Samlingsfunktion och uppsamlingsplats. Gradäng?
- Glaspartier mot ateljé och hemvist.
- Dörrar ska signalera utseendemässigt om de leder till personal- eller pedagogiska yta.
- Tillgång till flexarbetsplats i centralt läge vid torget.
- Om förskolan består av flera våningar ska trappan placeras i anslutning till torget.
- Matsal ska placeras i anslutning till torget.



## 5.2.6 Kök och matsal förskola

### Allmänna krav

Förskolan ska ha en matsal med anpassad tagning/servering. Vid nybyggnation ska förskolor byggas för egen matlagning se "Checklista: Tillagningskök för förskola". Kök ska ha ringklocka vid inlastningen.

### Detaljer

Matsalen för förskolan ska rymma vagnar för servering vid bord, samt plats för vagnar med porclin. Plats för extrastolar, då de minsta behöver barnstol med bygel, vilken byts ut vid sittning för äldre barn. Förskolans matsal ska utrustas med ett pedagogiskt kök anpassat för både vuxna och barn.

### Sambandskrav

Närhet till förskoleavdelningar.  
Närhet till Torget.

### Dimensionering

Exempel förskola 120 barn: Förskolans matsal ska dimensioneras för 50 barn + personal. Matsalen ska gå att använda till konferens för personal på förskolan.

### Exempel

Förskolans matsal kan med fördel utformas i L-form med yngsta barnen i ena delen.

### Frågeställningar, att tänka på

Matsalarna ska vara avdelade så att förskolebarn känner sig trygga och kan äta i små grupper.  
Uthyrningsmöjlighet till externa intressenter?  
Matsalen ska enkelt kunna användas till andra aktiviteter och större samlingar.



Sörby förskola, Gävle

### Checklista förskola, kök och matsal

- Förskolan ska ha ett tillagningskök.
- Det ska finnas funktionella tagningslinjer för maten och korsande flöden minimeras.
- AV-duk och projektor i matsalen.
- Matsalen ska ligga nära förskolans torg.
- Glasparti till köket för att se produktionen av maten.

## 5.2.7 Skötrum och toaletter

### Allmänna krav

Färdighetsträning med personlig hygien: barnen ska göra så mycket de kan själva, vilket innebär att utrustning ska anpassas till barnens ålder. Toalettutrymmet ska ha ordentligt djup och bredd med plats för pedagogen att hjälpa. Pedagogen ska kunna stå på sidan om toalettstolen när barnet behöver hjälp. Barnets integritet och trygghet ska beaktas vid placering av skötrum. RWC på varje våningsplan.

### Detaljer

Höj- och sänkbart skötbord med steg. Tvättställ monteras på skenor för att manuellt kunna höjas och sänkas (ej eldrivna). Dessa placeras i skötrummet. En Barn-WC per skötrum och övriga WC-stolar i standardstorlek.

### Sambandskrav

Skötrum och toaletter ska placeras i direkt anslutning till hemvisten. Toalett och skötrum behöver även finnas i anslutning till Torget om det inte finns ett skötrum i närheten.

### Dimensionering

Antalet toaletter dimensioneras utifrån gällande lagkrav.

1 RWC per entré, lätt att komma åt utifrån

1 skötbord/avdelning.

2 WC/avdelning med halva dörrar (exkl. RWC vid entré).

#### Checklista Förskola skötrum och toaletter

- Skötrum med tvättställ/tvätträna, skötbord och förvaring.
- Toalettutrymmet ska ha djup och bredd för att pedagog också ska få plats.
- Halv dörr till toaletter eller toalettås.
- Fönster med överblick mot allrum.
- Höj- och sänkbart skötbord med steg.
- Tvättställ monteras på skenor för att manuellt kunna höjas och sänkas (ej eldrivna). Dessa placeras i skötrummet.
- Barnets integritet och trygghet beaktas.



Sörby förskola, Gävle

### Frågeställningar, att tänka på

Skötrummens placering utifrån integritet, sanitära förhållanden och trygghet. Om flera avdelningar använder samma entré kan man överväga att placera ytterligare en toalett i entrén.



Sörby förskola, Gävle

## 5.2.8 Förskoleledning, administration

### Allmänna krav

Det ska finnas ett kontorsrum för biträdande rektor samt arbetsplatser för pedagogerna. Det ska också finnas ett samtalsrum för 4 personer.

Kopieringsrum samt arkivskåp.

### Sambandskrav

Förskolans ledning och administration kan placeras centralt på förskoleområdet. Det är en fördel att förskolans administrativa utrymmen (kontor, arbetsrum) har överblick över gården.

### Frågeställningar, att tänka på

Finns plats för samlokalisering för förskolans ledning på området?

### Checklista Förskoleledning

- Det ska finnas tillgång till ett konferensrum för cirka 15 personer på förskoleområdet.
- Det ska finnas rum som möjliggör samtal för 4 personer.
- Ett kontorsrum till biträdande rektor med plats för samtal för 2 besökare.
- Pedagogerna ska ha arbetsplatser med överblick över gården.
- Kopieringsrum och plats för arkivskåp.

## 5.2.9 Tvättstuga/Städcentral

### Allmänna krav

Förskolan ska ha tillgång till tvättmöjlighet. Det ska finnas ytor för lokalvårdens utrustning och material.

### Detaljer

Det ska finnas tvättmaskin, moppmaskin, torktumlare, diskbänk, linneskåp, arbetsbänk och utslagsvask samt plats för städvagn. Plats att vika tvätt.

Det ska finnas plats att förvara linne och förbrukningsmaterial.

### Sambandskrav

Om förskolan har två våningar behövs ytterligare ett städutrymme med utslagsvask.

### Dimensionering

Tillgång till tvättstuga/städcentral, gärna sambruk.

Tänk på placering av tvättmaskin då det krävs utrymme för uppsamlingsränna bakom maskinen.



Östers förskola, Gävle

### Checklista Förskola tvättstuga/städcentral

- Tillgång till tvättstuga/städcentral

## 5.2.10 Utemiljö

### Allmänna krav

Utemiljön är det första man passerar på väg till sin förskola på morgonen. Den ska vara välkomnande och upplevas trygg och lockande för barnet. Förskolans utemiljö ska utformas så att barnen får möjlighet utveckla sina färdigheter genom lek i trygg miljö.

*”Förskolan ska medverka till att barnen tillägnar sig ett varsamt förhållningssätt till natur och miljö och förstår sin del i naturens kretslopp” ur Lpfö 98*

Omväxling och variation i landskapet kännetecknar en bra förskolegård. I samband med nyexploatering ska, om möjligt, buskar, träd, stenar och nivåskillnader tas tillvara för att skapa en omväxling i miljön.

För utformning av förskolegårdar se dokumentet ”Vår plats för barn och unga – Gävle kommuns riktlinjer gällande storlek, kvalitet och innehåll för friytor inom skola och förskola”.

Samlingsplats ska finnas om tomt medger detta. Sittplatser för arbete, lek och fika ska finnas och kunna användas året om. Det ska finnas utrymmen för fysisk aktivitet samt tillgängliga gångstigar/cykelbanor. Plats för att sova utomhus med väderskydd ska avskiljas från livliga delar av gården. Gårdens olika aktivitetszoner ska ges tydlig identitet som förenklar benämningen även om det kan vara generella kvaliteter såsom ”kullen”, ”dungen” osv. Utformningen av gården ska stimulera och förenkla kommunikation mellan barnen och pedagogerna. Gården ska gå att dela i två delar, så det blir möjligt att hålla de yngsta barnen på en mindre yta. Förråd för lekutrustning ska vara rymliga och ljusa med hyllor och krokar. Barnvagnsförråd för förskolans egna barnvagnar ska finnas. Det ska finnas belysning med tanke på trygghet, välkomnande och användning av gården vintertid. Gårdens gränser ska ha staket/mur/vägg med grind som inte är öppningsbar för barnen från insidan (tvåhandslås).

### Sambandskrav

Förskolans gård ska ligga i direkt anslutning till förskolans entréer.

Gårdens två delar ska nås direkt från respektive entré för äldre och yngre barn. Förråd för lekutrustning ska placeras med närhet till barnen. Det ska vara enkelt att komma åt utrustning.

Lekutrustning kan med fördel integreras i landskapet.

### Dimensionering

Se dokument ”Vår plats för barn och unga – Gävle kommuns riktlinjer gällande storlek, kvalitet och innehåll för friytor inom skola och förskola”.

Antalet parkeringsplatser för personalen ska följa Gävle Kommuns riktlinjer. Ambitionen är att personalen först och främst ska gå, cykla eller åka kollektivt till arbetsplatsen.

### Exempel

Möjlighet till konstruktionslek ska finnas. Bevara så mycket naturmark som möjligt för att barnen ska ha tillgång till naturmaterial såsom pinnar, stenar och kottar. Förbered för odling om möjligt, sedan får förskoleorganisationen odla om intresse finns. För att underlätta kommunikation mellan pedagoger kan en central plats på gården vara en mötesplats där pedagoger från olika hemvister har full överblick över gården. Samlingsplats för 25 barn kan gärna vara stockar i en cirkel eller kvadrat, så alla ser alla.

Fallskydd kan vara sand men gummiplattor (ej av bildäck) är mer tillgängligt.

Grus- och sandytor ska placeras med ett visst avstånd till entréer för att minska sand inomhus.

*För att uppfylla barns behov av olika lek miljöer är det vid utformningen av förskolans utemiljö lämpligt att dela gården i tre zoner: den trygga, den vidlyftiga och den vilda zonen.*

### Trygga zonen

Kan vara den plats dit barnen drar sig tillbaka till när de vill ha en lugnare och tryggare miljö. I området kan det ligga en samlingsplats för gemenskap. Här kan också finnas plats för bänkar och bord för pedagogik och reflektion.

### Vidlyftiga zonen

Här ska finnas gott om utrymme för rörelse och lek, här ska man kunna ta tillvara på kullar, stockar, stenar och stubbar. Zonen lämpar sig bra för aktiviteter som bollsport, klättring, balans, sandlådelek, lek i lekhus, gunga osv.

### Vilda zonen

Här kan barnen få känsla av rymd och frihet. Detta område bör ha mycket växtlighet och möjlighet för barnen att leka i fred. Vilda zonen ger möjlighet till skrymslen, dolda stigar och kojor. Här ges barnen möjlighet att stanna upp och upptäcka, pinnar, kottar, stenar myror etc.

### Frågeställningar, att tänka på

Bevara träd för skuggan! En utemiljö är en "levande organism": den förändras, förvandlas, växer och åldras. Det är viktigt att barnen får vara med och berätta om vilka platser de trivs bäst på och vilka funktioner de saknar. Samspelet mellan inne-utemiljö ska kunna optimeras. Om tomten är stor medges zonindelning enligt ovan. Om den är mindre är det mer fördelaktigt att tänka "platser", vilka gärna ska ges identitet och innehåll så att barnen har en variation av funktioner att välja på. I mån av plats kan några cykelställ förses med tak.

#### Ställningstagande Förskola utemiljö och förråd

- Ska det finnas ett eller flera förråd?



Aprilgatan, Göteborg

#### Checklista Förskola utemiljö och förråd

- En variation av miljöer med olika funktioner. Gården anläggs om det är möjligt i tre zoner (trygg, vidlyftig, vild).
- Siktlinjer för pedagoger, dock ej för barnen.
- Sittplatser, gångstigar och cykelbanor ska finnas på gården.
- Det ska finnas både skuggiga och soliga platser.
- Belysning för överblick, trygghet och synlighet året om.
- Barn och personal med funktionsvariation ska ha tillgång till utemiljöns upplevelser.
- Plats för att sova utomhus med väderskydd ska avskiljas från livligaste delen av gården.
- Gården ska kunna delas i två delar.
- Tillgång till vatten på gårdens lekzon.
- El ska finnas till musikanläggning.
- Förråd för lekutrustning samt förskolans barnvagnar ska finnas.
- Förskolans gård ska ligga i direkt anslutning till entréerna.
- Plats för barnen att kunna sitta vid bord i skugga.
- En gemensam samlingsplats för hela förskolan.
- Hämta- och lämnazoner ska finnas.
- Varutransporter ska förläggas på säkert avstånd från barnen.
- I anslutning till gården ska cykelställ och parkeringsplatser finnas.

## 5.3 Grundskola

### 5.3.1 Generellt Grundskola

Gävles framtida skolor dimensioneras totalt för 30 elever per klass F-6 och 32 elever per klass på högstadiet. Dessutom ska klassrummen dimensioneras för två lärare.

Varje klass i åk F-7 ska ha ett hemklassrum med tillhörande grupprum. Åk 8 och 9 har inte hemklassrum. Dimensioneringen är 3 klasser på 2 klassrum för åk 8-9.

Viss NO i högstadiet bedrivs i halvklasser, men ska också kunna bedrivas i helklass. Slöjdämnet ska bedrivas i en kombisal.

#### Checklista Grundskola generella förutsättningar

- Möjlighet till en huvudentré.
- Överblickbara lokaler minskar risk för våld.
- Uthyrningsmöjlighet.
- Fritids bedrivs helintegrerat med skolverksamheten.
- Hemkunskap från åk 6.
- Slöjd bedrivs i kombisal (helklass).

#### Ställningstagande Grundskola generella förutsättningar

- Ska skolan innehålla en grundsärskola?
- Ska skolan vara skofri?

### 5.3.2 Fysisk organisation

Skolorna i Gävle kommun har arbetslag uppdelade efter stadier som grundorganisation med tillhörande fritidshem/fritidsklubb upp till åk 6.

Förskoleklassen organiseras in i lågstadiets arbetslag.

Arbetslagen organiseras i hemvister om 3-6 klasser.

Åk	Antal klasser	Antal elever
Åk F-3	3-4 klasser	90-120 barn
Åk 4-6	4-6 klasser	120-180 elever
Åk 7-9	4-6 klasser	190 elever

#### Checklista Grundskola fysisk organisation

- Åk F-7 har hemklassrum.
- Högstadiet ska ha ämnessalar.
- Klassrum dimensioneras för minst 30 elever för åk F-6 och 32 elever för åk 7-9 samt två pedagoger/klassrum
- Fritidsverksamheten ska kunna nyttja ämnessalarna.

#### Ställningstagande Grundskola fysisk organisation

- Ska frukost serveras i matsalen?

### 5.3.3 Entré/kaprum/stortorget

#### Allmänna krav



Sörbyskolan, Gävle

Huvudentrén och stortorget ska vara en mötesplats för alla elever och all personal. Hit kan elever och pedagoger komma på morgonen. Stortorget och entrén ska kunna nyttjas pedagogiskt. Ytorna ska vara estetiskt utformade och anpassade för elevernas olika åldrar och funktionsvariationer. Stortorget ska vara skolans gemensamma rum, här ska man kunna ses spontant och ges inblick i skolans verksamhet på ett enkelt och estetiskt tilltalande sätt. Entrén och stortorget ska upplevas trygga och välkomnande genom att de bemannas via intilliggande ytor såsom bibliotek, administration med mera. I mån av plats bör receptionen ligga i anslutning till huvudentrén.

Det ska finnas informationsplatser samt tydlig skyltning, särskilt till skolans administration, ledning och elevhälsa. Stortorget ska ha en strategiskt placerad samlingsplats för öppning och stängning av fritids, där personal kan överblicka entrén och samtidigt vara nära de elever som är först/sist. Här finns eventuella trappor och hissar. I de fall skofri skola väljs ska alla ta av sig sina skor före skogränsen.

Årskurs F-3 ska ha tillgång till torkrum.  
Årskurs 7-9 ska ha tillgång till elevcafé.

#### Detaljer

Informationstavlor.  
Siktlinjer för sittande elever bryts genom låga väggar, högt placerade glaspartier och strategisk inredning.

#### Sambandskrav

Kaprummen placeras nära respektive hemvist alternativt nära respektive hemvists entré. Torkrum/torkskåp ska placeras vid respektive in/utgång till skolgården.



Sörbyskolan, Gävle

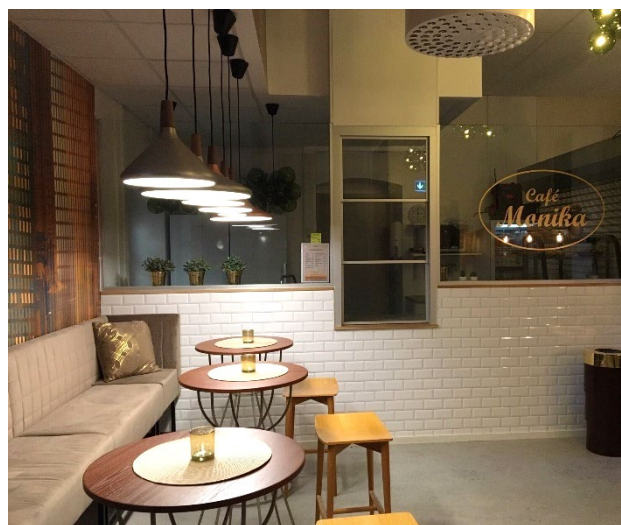
## Exempel

Klädstök kan undvikas genom att varje elev har ett klädskåp. Låsbara skåp till elever i åk 7–9. Visuellt buller av kläder och skor undviks också om torkmöjlighet utgörs av torkrum med torkvagnar med plats för samtliga utekläder vintertid. Dessa kan rullas fram till entrén vid rast.

Den centrala trappan kan vara en s.k. stortrappa som också kan användas till sittrapp/gradäng för uppvisningar, genomgångar och storsamling av en hel årskurs.

Högstadiets elevcafé kan integreras i stortorgetets yta.

Samlingsplatsen för öppnings- och stängningsfritids kan bestå av ett större bord och ett materialskåp.



Vallabacksskolan, Gävle

## Frågeställningar, att tänka på

Hur effektiviseras användningen av de ytor som entréerna och stortorget genererar?

Hur kan sitttytor skapas?

Hur ska ytan före skogränsen utformas för ett estetiskt och välkomnande intryck?

Hur utformas fritids för öppning och stängning?

Logistik kring in- och utgång vid rast beroende på antalet barn/entré.

Hur formas en bra på- och avtagningrutin?



Hellurpskolan, Köpenhamn

## Checklista Grundskola entré, kapprum, stortorget

- Huvudentré och ett centralt stortorg ska finnas.
- Stortorget ska ha en strategiskt placerad samlingsplats.
- Åk F-3 ska ha torkrum/torkskåp vid kapprum gårdsentré.
- Tillgång till WC i entrén.
- Högstadium ska ha elevcafé.
- Möjlighet att skölja av skor och kläder vid gårdsentréer, åk F-3.
- Plats för arbetskläder till rastvärdar i elevernas kapprum.
- Överblickbarhet med hjälp av låga väggar, glaspartier och dörrar.
- Huvudentré placeras centralt i byggnaden.
- Skolledning, bibliotek, reception och vaktmästare ska placeras centralt.
- WC ska placeras i entrén före skogränsen (Ute-WC).

## Ställningstagande Grundskola entré, kapprum, stortorget

- Ska separata gårdsentréer finnas?



### 5.3.4 Skolledning och administration

#### Allmänna krav

Skolledningens och administrationens lokaler ska upplevas öppna och tillgängliga. Administrationen/receptionen ska ha tillgång till kontorsplatser, tyst rum och kopiering. Det ska finnas RWC för besökare.

#### Detaljer

Dörrar till kontoren ska gå att ställa upp för ökad öppenhet och tillgänglighet. Konferensytorna ska vara bokningsbara och ha AV-utrustning.

#### Sambandskrav

Administrationens lokaler placeras centralt och är tillgängliga. Skolans administration och ledning placeras nära verksamheten och i anslutning till entrén för att möjliggöra överblick över skolans gemensamma ytor.

#### Frågeställningar, att tänka på

Hur ska skolledningen organisera sig?  
Aktivitetsbaserade arbetsplatser?



Solängsskolan, Gävle

#### Checklista Skolledning och administration

- Det ska finnas tillgång till ett konferensrum för ca 15 personer.
- Det ska finnas tillgång till rum som möjliggör samtal för 4 personer.
- Kontorsrummen till biträdande rektorer ska ha arbetsplats samt plats för samtal för 6 personer.
- Administratörerna ska ha arbetsplatser med översikt över entré och stortorget, gärna med någon typ av reception.
- Toaletter/RWC, kopieringsrum, plats för arkivskåp samt tillgång till samtalsrum.
- Konferensytorna ska vara bokningsbara och ha AV-utrustning.
- Konferensytorna ska vara tillgängliga från gemensamma ytor.

### 5.3.5 Grundskola arbetslagsytor

#### Allmänna krav

Lärarnas arbetsrum utformas utifrån ett aktivitetsbaserat arbetssätt.

Kapprumszoner och kommunikationsytor ska utformas för att öka antalet sitttytor och mötesplatser. Pedagogen ska ha möjlighet till överblick från arbetsytan in i hemvisten/ut i skolan.

I kopieringsrummet ska det finnas plats för återvinningskärl för kontorspapper och pappersförpackningar. Det ska finnas arbetsbänk, skåp och lådor för förvaring av förbrukningsmaterial.

#### Detaljer

Det ska finnas förvaringsskåp till alla pedagoger i eller i närheten av arbetsrummet.

#### Sambandskrav

Arbetsrum och samtalsrum placeras centralt i arbetslagsytan och gärna utspridda i huset för att vara nära eleverna.

Samtalsrummet ska nås direkt från arbetsrummet.

Närhet till skrivare.

#### Dimensionering

Plats för personal att arbeta i olika konstellationer och med varierad möblering (konferensbord, soffor, skrivbord, barsittning, tyst rum/zon, telefonhytt, ståplatser).

#### Exempel

Placering av dörrar som ger möjlighet att ställa upp dem för att underlätta överblick och kontakt mellan ytor.

#### Frågeställningar, att tänka på

Tänk på att öka antalet hörn och sittnischer eftersom de upplevs som trygga platser. Hur undviks en hård/fysisk gräns mellan hemvisterna?

Var ska kopieringsrum finnas?

Var ska skrivare placeras?



Sörbyskolan, Gävle

#### Checklista Grundskola arbetslagsytor

- Lärarnas arbetsplatser utformas utifrån ett aktivitetsbaserat arbetssätt.
- En arbetslagsyta som är sammanhållande ska bestå av hemvist, gemensamt arbetsrum och samtalsrum för pedagogerna.
- Flexarbetsplatser för personal.
- Samtalsrum för 2–3 personer samt telefonhytt.
- Kopieringsrum ska finnas.

#### Ställningstagande Grundskola Arbetslagsytor

- Ska skolan ha personalyta/ personalrum i hemvist alternativt gemensam yta på skolan?

### 5.3.6 Hemvist

#### Allmänna krav

En hemvist ska ha en rik variation av studiemiljöer. Den ska också vara en kompletterande varierad miljö för lek och vila, då den utgör basen för fritidshemsverksamheten i åk F-3 och basen för fritidsklubben i åk 4-6.

En hemvist ska vara elevens trygga "hemmiljö" i skolan. Föränderlig lärmiljö efter elevernas växande: bänkar, åtkomligt material. Förvaring av elevens material och böcker ska placeras strategiskt.

#### Detaljer

Tillgång till diskbänk med vatten i allrummet eller i alla klassrum om det ej finns bildsal på skolan.

De olika hemvisterna ska ges egen identitet (en unik attraktionspunkt) och anpassas i sin inredning/utformning efter elevernas ålder. Det ska finnas låsbar förvaring så att läraren kan låsa in mobiltelefoner i klassrummet.

#### Sambandskrav

Varje klassrum ska ha direktkontakt med allrummet via glaspartier i eller bredvid dörrar. Förråd nås från allrummet. Allrummet ska nås från allmän yta i skolan men ska inte passeras för att nå annan yta utanför hemvisten.

#### Dimensionering

Exempel 3-parallell F-9 skola (inklusive arbetsytor):

Hemvistyta årskurs F-6: ca 7 m<sup>2</sup>/elev

Hemvistyta årskurs 7-9: ca 5,5 m<sup>2</sup>/elev

En mindre skola kan ha större yta och en stor skola lite mindre yta/elev. 1 allrum på 3-6 klasser.

#### Checklista Grundskola hemvist

- En hemvist består av klassrum, grupprum, gemensamt allrum, toaletter, förråd, kapprum och entré.
- Allrummet ska ge möjlighet till samling för 60 elever.
- Pedagogerna ska ha god överblick över hemvisten.



Sörbyskolan, Gävle

#### Frågeställningar, att tänka på

Hur beaktas ljudmiljön i allrummet?

Hur skapas möjligheter att samlas i olika konstellationer, från enskilt till genomgång om 50-60 elever?

Elevens funktionsvariationer ska beaktas vid placering av elevskåp.

Placeringen av diskbänk i klassrummet för att utnyttja ytan på bästa sätt.

Siktlinjer för pedagoger upprätthålls med hjälp av låga väggar, glaspartier och strategisk placering av dörrar och inredning.

Siktlinjer för sittande elever bryts genom låga väggar, högt placerade glaspartier och anpassad inredning.

#### Ställningstagande Grundskola hemvist

- Ska det finnas glaspartier i eller bredvid dörrar?
- Ska det finnas tillgång till vatten i allrummet eller diskbänkar i klassrummen?

### 5.3.7 Klassrum

#### Allmänna krav

Varje grupp/klass ska ha tillgång till klassrum och grupprum. Klassrum ska ha yta för samling och genomgång för klassen. Det ska finnas plats att arbeta i mindre grupper och individuellt. Klassrum ska ha plats för att eleverna ska kunna arbeta liggande, stående och sittande.

För de yngre eleverna ska elevmaterialförvaringen finnas i klassrummet. Fritids ska förfoga över lågstadiets lokaler efter skoltid. Det ska finnas separat förvaring för arbetsmaterial för skola och fritids i klassrummet alternativt i allrummet. Det ska finnas tillgång till mindre rum för specialundervisning/enskild undervisning.



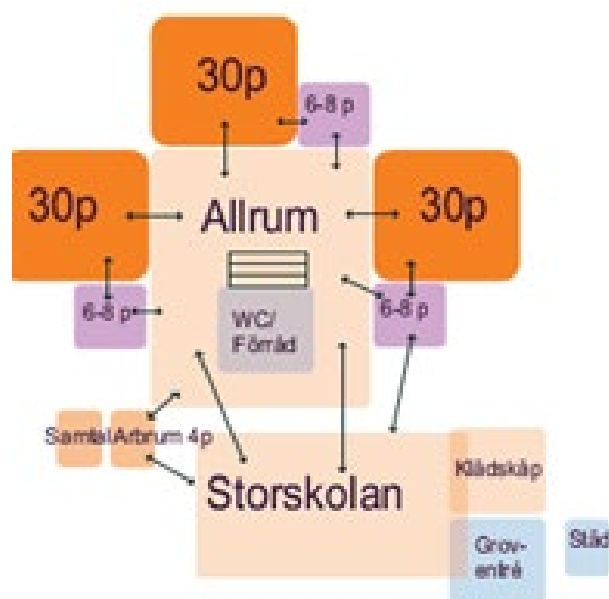
Vallbacksskolan, Gävle

#### Detaljer

Klassrum ska ha väggyta för elevalster. Två väggar i klassrummen ska kunna användas för undervisning/information exempelvis i form av whiteboard. Ingen förvaring som förhindrar att man kan stå framför och skriva (om man har förvaring kan whiteboard flyttas ut). Whiteboarden placeras närmast dörren för att läraren ska ha uppsikt om elever kommer in eller lämnar rummet. Läraren har då även uppsikt utanför rummet via glaspartiet. Arbetsyta på vägg i grupprum. Sittplatser och förvaring för elever.

#### Dimensionering

Klassrummets yta ska vara 63–65 kvm. Klassrum dimensioneras för 30 elever för åk F-6 och 32 elever för åk 7–9 samt två pedagoger/klassrum. Hemklassrum upp t.o.m. årskurs 7 medan årskurs 8–9 har ämnesrum, två klassrum på tre klasser. Ett grupprum per klassrum. Grupprum dimensioneras för 6–8 personer. Aktiv vägg i grupprum. Årskurs 7–9 kan ha grupprumsfunktion i allrummet som variation. Förvaring för fritids i grupprum som nås från allrum.



Exempel på organisation i årskurs 4 - 6

## Exempel

Möjlighet att skapa rum i rummet.  
Förvaring för fritids i varje klassrum i årskurs F- 3, för enkel omställning mellan skola och fritids.

## Frågeställningar, att tänka på

Välja möbler med olika funktioner.  
Hur skapas variation som möjliggör att sitta, stå, ligga?  
Placering av klassrumsdörr ska ge läraren överblick ut mot korridor.

### Checklista Grundskola klassrum

- Belysning ska kunna varieras efter aktivitet och stämning.
- AV-utrustning i klassrummet.
- Det ska finnas tillgång till mindre rum för specialundervisning/enskild undervisning.
- Två väggar i klassrummen ska kunna användas för undervisning/information.
- Arbetsyta på vägg i grupprum.
- Grupprum ska nås direkt från klassrum och/eller allmän yta.
- Åk F-7 har hemklassrum.
- Eleverna ska kunna arbeta liggande, sittande eller stående.

### Ställningstagande Grundskola klassrum

- Ska det finnas dörr mellan klassrum?
- Ska det finnas klassrum som rymmer fler än en klass?



Sörbyskolan, Gävle



Sörbyskolan, Gävle



Stigslunds skola, Gävle

### 5.3.8 Skolrestaurang

#### Allmänna krav

Matsalen ska ha en bra akustik och en utformning av rummet som skapar möjlighet till matro.

Servering av maten ska vara inspirerande och strategiskt planerad ur ett hälso- och matlustperspektiv.

Stor vikt ska läggas vid att maten presenteras på ett aptitligt sätt och det ska vara enkelt för elever i alla åldrar att själv ta mat och lämna disk.

Matsalarna ska utformas för att möjliggöra en variation av möblering.

Matsalen ska vara utrustad med hörslina. Matsalen ska enkelt kunna användas till andra aktiviteter och större samlingar.

Kök ska ha ringklocka vid inlastningen. Skolrestaurangköket ska utformas med utgångspunkt från *"Checklista: Tillagningskök Grundskola"*.



Stigslunds skola, Gävle

### Checklista Skolrestaurang

- Det ska vara funktionella tagningslinjer för maten och korsande flöden ska minimeras.
- Matsalen ska förses med separat/avgränsad tyst matsal.
- I den lilla matsalen ska det finnas ett enklare kök.
- Köket ska ha ringklocka vid inlastning.
- AV-duk och projektor i matsalen.
- Handtvätt vid ingången till matsalen.
- Matsalen ska ligga nära skolans torg.
- Scen ska finnas i matsal.
- Stortorget kan ha en avgränsande matsalsdel för 30 personer.
- Glasparti till skolköket för att se produktionen av maten.
- Avskild diskinlämning för att minska ljudet i matsalen.
- Separat in- och utgång till matsal.
- Matsalen ska vara utrustad med hörslina.

### Detaljer

Ljudabsorbenter på vägg och tak samt som rumsavskiljare.

Möblering med möbler som skapar en god ljudmiljö (ljudklassade bord, stolar med medar, olika höjder på möbler, ljudabsorbenter i olika former och rumsavdelare för att skapa "rum i rummet", upphängningsbara stolar.

Dimensionering av skolans matsal: ca 1,5 m<sup>2</sup>/plats. Antalet platser ska vara jämnt delbart med 30/32 (så att en hel klass + två pedagoger kan äta samtidigt).

### Exempel

Eleverna kan äta i tre-fyra sittningar om minst 20 minuter (se Livsmedelsverkets råd). Stortorget kan ha väl avgränsad matsalsdel för 30 personer vilken kan användas som studieyta mellan kl. 8-10.30 och kl. 12.30-18.00.

### Frågeställningar, att tänka på

Vad behöver matsalen kompletteras med eftersom inte storköket får användas av pedagogerna av hygienskäl?  
Kylskåp utanför kökszonen?  
Uthyrningsmöjlighet till externa intressenter?

### Ställningstagande Skolrestaurang

- Ska frukost och mellanmål serveras i matsalen?
- Ska frukost/mellanmål distribueras av skolköket eller beredas av skolans/förskolans personal?
- Ska kök/matsal överdimensioneras inför en eventuell framtida utbyggnad?

### 5.3.9 Fritidshem och fritidsklubb

#### Allmänna krav

Fritidsverksamheten ska ha tillgång till lokaler som upplevs tillåtande, utmanande och utvecklande med trygga ramar. Fritidsverksamheten ska vara helintegrerad och sambruka lokaler med skolan. Fritidsverksamheten ska ha samlingspunkter s.k. "hubbar" utplacerade i skolan, gärna i allrummen. Förråd och förvaring av pågående arbeten, både för fritids och skola, ska vara väl genomtänkta för att kunna utnyttja skolans rum maximalt.

Frukost serveras i matsalen. Fritidspersonalen har en central punkt/hubb där in- och utcheckning samt samling kan ske. Öppning- och stängningsfritids bedrivs nära entrén på skolan.

De olika fritidsaktiviteterna skall möjliggöras och presenteras på ett sätt som lockar och utmanar. Möjlighet ska finnas för fritidsverksamheten att nyttja ämnessalar såsom slöjd, hemkunskap, musik och bild.

Fritidsklubben är en öppen fritidsverksamhet där stort fokus ligger på aktiviteter och utmaningar planerade av eleverna själva. Utmaningen för fritidsklubbens verksamhet är att finna stimulerande och lockande aktiviteter som passar för elever i årskurs 4–6.

#### Detaljer

Verksamhet Fritidshem, före och efter skoltid.  
Verksamhet Fritidsklubb, eftermiddagar.

#### Sambandskrav

Fritidshubbar placeras i centrala lägen i allrummen eller stortorget, med god överblick över entréer och stora ytor.

#### Exempel

En fritidshubb kan vara en plats med sittytor och plats för pedagog att skriva in och ut barnen. Det kan också vara en köksö i allrummet.



Utelek

#### Frågeställningar, att tänka på

Hur utformas lokaler för lärande på fritidstid?  
Hur kan klubbverksamheten knytas till fritids?  
Hur ska specialsalar utrustas för att klara detta?

Fritidsklubbens verksamhet för åk 4–6 är mer av drop-in-karaktär. Här är det många elever per pedagog och ytorna bör vara mysiga för få men samtidigt rymma flera.

Fritidsverksamheten är en elevintensiv verksamhet där flödet och överblicken för personalen är avgörande för att inte aktivitetsschemat ska gå i stå vid exempelvis enstaka sjukdomsfrånvaro hos personalen.

#### Checklista Grundskola fritidshem och fritidsklubb

- Förråd och förvaring för fritidsverksamhet.
- Plats för fritidshubb för pedagoger att ta emot de första eleverna och lämna de sista eleverna nära huvudentré.
- Tillgång till bibliotek, musiksal, gymnastiksal, kök, matsal, hemkunskapssal, bildsal, slöjdsalar och yta för filmvisning.
- Öppnings- och stängningsfritids nära entrén.

#### Ställningstagande Grundskola fritidshem och fritidsklubb

- Ska fritids och fritidsklubb ha tillgång till kök för mellanmål eller äta mellanmål i matsalen?



### 5.3.10 Utemiljö

#### Allmänna krav

*"Skolan ska sträva efter att erbjuda alla elever daglig fysisk aktivitet inom ramen för hela skoldagen." ur LGR 11*

Gården ska vara en bra kreativ och stimulerande plats för lärande, lek och kommunikation och ha många mötesplatser. Skolgården ska vara anpassad till elevens ålder och följa elevens utveckling och ha en naturlig progression från lekredskap till hängställen för äldre, med möjliga gränser och gemensamma delar.

En variation av miljöer med olika och tydliga funktioner ska finnas, anpassade till elevens ålder. Utemiljön är också en viktig lärmiljö för grundskolans elever. Här kan man lära om djur, fåglar, bild, form, volym etc. Att förlägga vissa lektioner utomhus är ett sätt att vidareutveckla arbetssätt i undervisningen.

Siktlinjer ska finnas för pedagoger men de ska brytas för elever genom lägre element/höjdskillnader (OBS! viktigt med en tillgänglig utemiljö trots höjdskillnader). Det ska finnas utrymmen för fysisk aktivitet. Gårdens olika aktivitetszoner ska ges tydlig identitet såsom "kullen" "dungen" osv. Utformningen av gården ska stimulera och förenkla kommunikation mellan eleverna och pedagogerna. På skolgården eller i anslutning till, ska det finnas område för bollsporter och en bollplan.

Belysning planeras utifrån verksamhetens behov och för att underlätta överblick.

#### Detaljer

Papperskorgar i begränsad omfattning. Varierad lekutrustning som stimulerar elevernas grovmotoriska utveckling.

#### Sambandskrav

Utemiljön ska finnas i direkt anslutning till entrén. Gemensamt stort förråd, alternativt 2–3 förråd beroende på skolgårdens utformning.

#### Exempel

För åk F-6 är gungor, någon form av klätterställning, hopphage några exempel på redskap som bör finnas på en skolgård.

Bänkar, bord, stockar, stenar och i övrigt naturliga samlingsplatser bör också finnas för att kunna bedriva lektioner utomhus.

Skugga kan åstadkommas med pergola. Möjlighet till rastdisco. Samlingsplats/sittplats för klass skilt från lek, t.ex. amfiteater. Samlingsplats för t.ex. skolavslutning.

Omväxling och variation i landskapet kännetecknar en bra skolgård. I samband med ny exploatering ska, om möjligt, träd buskar, stenar och nivåskillnader tas tillvara för att skapa en omväxling i miljön.

## Frågeställningar, att tänka på

Undervisning ute kräver tak/väderskydd. Betänk att samlingsytor med bänkar ofta blir tillhåll på helger och kvällar. Placera dem gärna väl synliga från befolkade ytor.

Hur kan utemiljön bli en bidragande lärmiljö? Hur utformas skolgården så att den är likvärdig och passar alla?

Hur ska avskilda zoner skapas på skolgården? Hur många förråd och var de ska placeras beror på skolgårdens utformning.

Behövs eluttag och vatten på flera ställen?

Fasta bord i skugga med regnskydd?

Vad krävs för natur/matematikundervisning utomhus?

Vad krävs för att stödja kommunikation och läsning utomhus?

Vad krävs för att kunna måla och pyssla ute?

Vad krävs för labb/teknik/slöjd utomhus?

I mån av plats kan några cykelställ förses med tak.

För att uppfylla elevers behov av olika lek miljöer är det vid utformningen av skolans utemiljö lämpligt att dela in gården i tre zoner: den trygga, den vidlyftiga och den vilda zonen.

### Den trygga zonen

hit kan eleverna dra sig tillbaka när de vill ha det lugnare och tryggare. I området kan det ligga en samlingsplats för gemenskap. Här kan också finnas plats för bänkar och bord.

### Den vidlyftiga zonen

här ska finnas gott om utrymme för rörelse och lek. Kullar, stockar, stenar och stubbar ska tas tillvara. Zonen lämpar sig bra för aktiviteter som t ex bollsport, klättring, balans, sandlådelek, lek i lekhus och gunga.

### Den vilda zonen

här kan eleverna få känsla av rymd och frihet. Det är ett område med mycket växtlighet och möjlighet att vara i fred. Detta skapas genom planering som ger möjlighet till skrymslen, dolda stigar och kojor.

Äldre elever vill ha platser att hänga på, i sol och skugga, utegym, multiarena, basketkorgar, bollplan mm.

## Checklista Grundskola utemiljö

- Skolgården förbereds för utomhusundervisning.
- Siktlinjer för pedagoger, men de ska brytas för barnen genom lägre element/höjdskillnader.
- Samlingsplats ska finnas.
- Sittplatser för kreativt arbete och fika (året om).
- Skuggiga och soliga platser.
- På skolgården (eller i anslutning till) ska det finnas område för bollsport och en bollplan.
- El till musik-anläggning.
- Flaggstång nära samlingsplats.
- Gårdens belysning ska ge överblick, trygghet och vara välkomnande året runt.
- Tillgänglig gångstigar/cykelbanor med angöring till skolgården.
- Vid skolan ska cykelställ och bilparkeringsplatser finnas enligt Gävle Kommuns riktlinjer.
- Specifika hämta/lämna-zoner.
- Varutransporter förläggs på säkert avstånd från barnen
- Elever och personal med funktionsvariation ska ha tillgång till utemiljöns upplevelser.
- Friyta: Se Gävle kommuns riktlinjer för friyta. ”Vår plats för barn och unga – Gävle kommuns riktlinjer gällande storlek, kvalitet och innehåll för friytor inom skola och förskola”.

## 5.3.11 Grundskola specialsalar

### 5.3.11.1 NO/Teknik

#### Allmänna krav

Årskurs F-6 kan ha NO-undervisning i vanliga lektionssalar om inte tillgång till NO-sal finns på skolan. Detta förutsätter att det finns diskbänk i klassrummet.

NO-undervisningen på högstadiet ska ha anpassade lokaler med robusta tåliga ytor. Det ska finnas plats för att på attraktivt och praktiskt sätt förvara och presentera elevernas pågående/avslutade arbeten. Det ska finnas prepprum i anslutning till NO-lokalerna. Viktigt med bra ventilation/extra utsug vid elevplatserna.

Allt som är specificerat nedan avser högstadiet.

#### Detaljer

God tillgång till el i rummet för att eleverna ska kunna genomföra labbar vid sina arbetsbord.

Det ska vara en varierad studiemiljö: möjlighet till genomgång, grupparbeten och enskilt arbete.

Väggyta för upphängning av verktyg.

Klädkrokar för labbrockar.

Klädförvaring av ytterkläder.

Säkerhetsutrustning (ex. nöddusch, ögondusch, brandsläckare m.m.)

Möjlighet till mörkläggning i salarna.

Det ska finnas diskbänkar och plats för material och utrustning.

Överskåp med glasdörrar.

Plats för minst ett dragskåp och säkerhetsutrustning i NO-salar.

#### Checklista Grundskola NO/Teknik

- Årskurs 7–9 ska ha NO-sal.
- NO-prepprum för kemi, fysik & biologi.
- Förråd för förvaring av utrustning.
- Minst två aktiva väggar i varje sal t.ex. whiteboard samt AV.
- Nöddusch och annan säkerhetsutrustning ska finnas.

#### Detaljer prepprum

Prepprum ska innehålla diskbänk med labbdiskmaskin (ej vanlig) och diskställ för glaskolvar.

Förvaring av labbutrusning samt plats för några vagnar.

Låsta separata skåp för kemikalieförvaring.

Eventuellt gasolskåp. Förvaring av eventuell gasbrännare och elbrännare.

Dragskåp och säkerhetsutrustning.

#### Sambandskrav

Placeringen av specialsalar ska stimulera till ämnesövergripande samarbeten.

Eventuell gasolförvaring ska placeras vid yttervägg.

#### Dimensionering

Kemi/Biologi: 2–3 elever per labbyta.

Två elevgrupper kan dela på en diskbänk om den placeras mellan labbytorna.

Teknik/Fysik: 2–3 elever per labbyta.



Vallbacksskolan, Gävle

#### Ställningstagande Grundskola NO/Teknik

- Ska gasolskåp finnas? (placeras mot ytter-vägg)
- Ska plats för dragskåp finnas?

## 5.3.11.2 Musik

### Allmänna krav

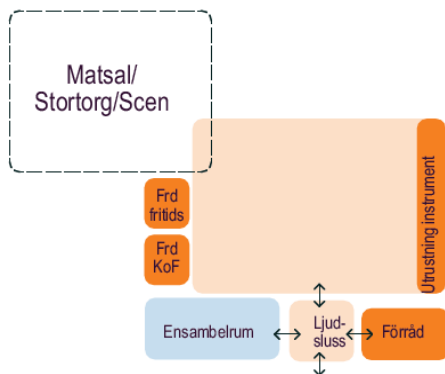
Musiksalen ska locka eleverna till sång, till experimenterande och utveckling av framförandet av musik, drama och film. Eleverna ska kunna spela akustiska instrument, sjunga och digitalt skapa ljud. Ett eller två ensemblerum (beroende på årskurs) med plats för fem personer och med visuell kontakt med övriga musiklokaler. Låsbara förråd för instrument ska finnas. Ljudisolering mot angränsande rum. Musiksalen utrustas med Whiteboardtavla, AV-utrustning samt elramp/mediastav.

### Detaljer

Akustik: bra ljudmiljö för sång och musik. Gärna separat temperaturgivare i musikrummet.

### Sambandskrav

Placeringen av specialsalar ska stimulera till ämnesövergripande samarbeten. Musiksalen placeras om möjligt nära skolans stortorg/matsal för att eleverna ska kunna uppträda för större publik. Ensemblerum i anslutning till musiksalen.



### Checklista Grundskola Musik

- Akustikanpassade lokaler.
- Ljudisolering mot angränsande rum.
- Fönster mellan ensemblerum och musiksal.
- Whiteboard, AV-utrustning samt elramp/mediastav.
- Närhet till entré för enkel uthyrning.
- Ensemblerum: 1 rum till åk F-6 skola, 2 rum till åk 7-9 skola.



Stigslunds skola, Gävle

### Exempel

Musiksal kan också kombineras med teater, rörelserum, dans och fungera som en "Blackbox". Musiksalen kan med fördel förses med en ljudslushall med ingång till salen och grupprummen.

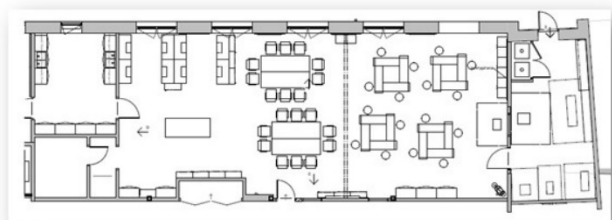
Musiksalen kan förses med draperier för varierad akustikdämpning. Studiofunktion med inspelning kan finnas på 7-9-skola.

Förråd för musikinstrument placeras med fördel mellan ensemblerummen.

### Frågeställningar, att tänka på

Viktigt med anpassad musiksal och bra ljudmiljö. Elbas med förstärkare, sånganläggning (PA), gitarr, elpiano och eltrummor ska användas i salen. Anpassa ljudprojekteringen därefter. Samarbete med kulturskolan eftersträvas.

### 5.3.11.3 Slöjd



#### Allmänna krav

Slöjd är idag ett ämne och slöjdsalen ska locka till kreativt och praktiskt skapande med textil-, trä- och metallslöjdsarbete.

Lokalen ska ha ateljé/verkstads-känsla och ska utformas för att undervisning i helklass med en lärare ska kunna bedrivas.

Det ska finnas plats för att på ett attraktivt och praktiskt sätt förvara och presentera pågående arbeten. Det ska finnas en väggyta för förvaring av verktyg. Lokalen ska även fungera som resurs för fritidsverksamhet och ämnesövergripande projekt- och temaarbeten.

#### Detaljer

Låsbar förvaring för samnyttjande med fritids. Eventuellt ett ventilerat låsbart skåp för giftiga ämnen.

Placering av slöjd ska stimulera till ämnesövergripande samarbeten.

AV-projektor ska finnas.

#### Dimensionering

16 elever per slöjdform. Det ska finnas sittplatser/arbetsplatser för 32 elever. 1 symaskin på två elever dvs. ca 8 st.

#### Frågeställningar, att tänka på

Samarbete med kulturskolan och studieförbunden?

Tillkommer merkostnader vid sambruk så som t ex larmsektionering och städning?

#### Ställningstagande Grundskola Slöjd

- Ska ett ventilerat låsbart skåp för giftiga ämnen finnas?

#### Utrustning slöjdsalar

F-6	7-9
Bandsåg	Bandsåg
Rikt- och planhyvel	Rikt. och planhyvel
Svarv	Svarv
Pelarbormaskin	Pelarbormaskin
Elektrisk kontursåg	Elektrisk kontursåg
Slipskiva	Planslip

#### Checklista Grundskola Slöjd

- Kombisalen ska kunna delas upp i dammig och dammfri zon.
- Grupprumsfunktion ska vara tillgänglig från båda zonerna.
- Låsbar förvaring och plats för elevarbeten.
- Samlingsbord för teori-genomgångar (16 elever).
- Plats för virkesförvaring.
- Låsbart utrymme för maskiner.
- Arbetsbänkar för trä och metall, varav några höj och sänkbara.
- Plats för målning/metallarbete med diskbänk.
- Dammfiltrering och spånsug.
- Plats för symaskiner.
- Slöjden ska placeras nära skolans torg.
- Teoridel med whiteboard.
- Provhytt med spegel (draperi).
- Plats för tillskärningsbord.
- Verktygsvägg nära träslöjdsbänkarna.
- Nöddusch och annan säkerhetsutrustning.

### 5.3.11.4 Bild/Ateljé

#### Allmänna krav

Bildsalen ska fungera för alla typer av bildskapande inklusive tredimensionellt skapande i lera, gips mm.

Bildsalen ska även fungera som kreativ verkstad för temaarbeten och fritidsverksamhet.

#### Sambandskrav

Placeringen av specialsalar ska stimulera till ämnesövergripande samarbeten och placeras nära skolans stortorg för att kunna exponera elevernas pågående arbeten.

#### Dimensionering

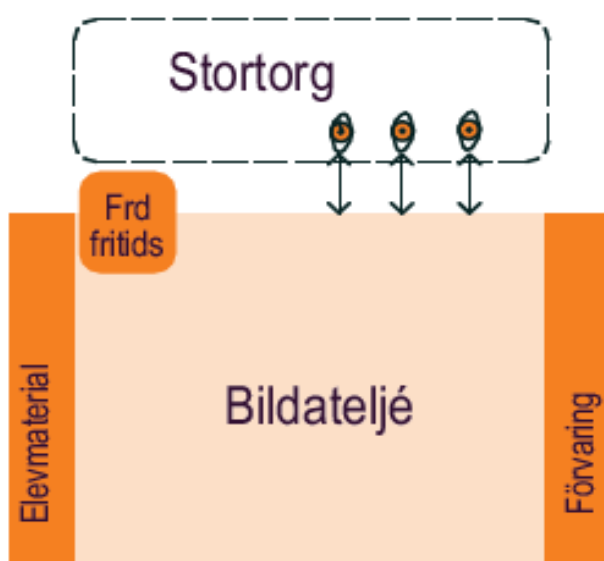
Salen/salarna ska dimensioneras för 30 elever på en F-6 skola och för 32 elever om årskurs 7-9 disponerar salen.

#### Frågeställningar, att tänka på

Ljutföring i rummet.

Samarbete med kulturskolan och studieförbund?

Behövs ytterligare utrustning?



Vallbacksskolan, Gävle

#### Checklista Grundskola Bild/ateljé

- Lokalen ska ha ateljékänsla.
- Plats för förvaring av pågående arbeten.
- Förråd och skåp med djup förvaring.
- En varierad studiemiljö (stå, sitta, grupp, enskilt och avskilt).
- Whiteboardvägg, AV-vägg.
- Diskbänkar ska finnas.
- Placering nära skolans torg.

#### Ställningstagande Grundskola Bild/ateljé

- Ska sambruk ske med andra aktörer?

### 5.3.11.5 Hem- och konsumentkunskap

#### Allmänna krav

Hemkunskapssalen ska ge färdighetsövning i planering och utförande av hushållsarbete (matlagning, disk, städ, tvätt och dukning). Det ska vara en inspirerande lärmiljö vilken ska ge eleverna lust att laga mat med ett hälsoperspektiv.

Det ska finnas både elevkök samt ett demonstrationskök med beredningsytor för läraren. Lokalen ska möjliggöra för en lärare att undervisa i helklass, dvs både teori och praktik samtidigt. En snabbdiskande diskmaskin ska finnas. Ett av elevköken ska vara tillgänglighetsanpassat. Sittning/uppdukning i närhet till elevköken. Det ska finnas yta för teorigenomgång så att pedagogen kan ha teori med elever samtidigt som praktisk undervisning pågår. Tvättstuga ska finnas integrerad i hemkunskapslokalen.



Nynässkolan, Gävle

#### Detaljer

Köksenheterna ska innehålla: diskbänk med ho, ugn, spis, plats för beredning, förvaring av köksutensilier. Förvaring av utrustning och mat ska vara lätt tillgängligt för eleverna. Kökets utformning ska möjliggöra ordning och reda.

#### Sambandskrav

Placeringen av hemkunskapssalen ska stimulera till ämnesövergripande samarbeten. Hemkunskapssalen ska inrymma en helklass. Hemkunskapssalen bör ligga i närhet till skolans matsal.

#### Dimensionering

Åk 7–9: 2-3 elever per kök + demonstrationskök, totalt 11 kök för helklass.

Åk F-6: 4 elever per kök + demonstrationskök, totalt 5 kök för halvklass.

Yta för teori ska dimensioneras för halvklass.

#### Frågeställningar, att tänka på

Kan skolan bedriva viss NO-undervisning i hemkunskapssalen? Vad krävs för anpassning av salen i så fall?

Uthyrningsmöjlighet kvällstid?

#### Exempel

Inspirationsmiljöer för barn idag kan vara miljöer från TV-program såsom ”Hela Sverige bakar”.

En spegel kan placeras över demonstrationsköket.

Teori/dukningdelen kan placeras utanför salen för att effektivisera ytan och samnyttja borden med annan aktivitet.

Hemkunskapssalar kan ligga nära slöjdsal och bildsal för samnyttjande av tvättstuga.

#### Checklista Grundskola Hem- och konsumentkunskap

- Ska kunna användas av fritidsverksamheten (F-6 skola).
- Separata köksenheter enligt dimensionering varav en höj- och sänkbar.
- Ett demonstrationskök med beredningsytor.
- Plats för uppdukning och sittning för matlagen.
- Ska finnas kylskåp, frys och skafferier.
- Förvaringsmöjlighet för fritids. Låsbart kylskåp och skafferier.
- Plats för upp till 4 rullvagnar.
- TV-skärm/projektor och whiteboard ska finnas.
- Tvättmaskin, torktumlare, strykbräda och städsåp.
- Hemkunskapssalen ska kunna hyras ut till andra aktörer.

### 5.3.11.6 Idrott och hälsa

#### Allmänna krav

*"Idrottshallen med omklädningsytor ska ge barnen en trygg miljö och ge lust till alla barn att "röra sig allsidigt i olika fysiska sammanhang". (Ur LGR 11:)*

Idrottssal/idrottshall ska ha en god akustik. Omklädnings- och duschutrymmen ska utformas med fokus på trygghet och integritet.

#### Sambandskrav

En större idrottshall delas med en ridåvägg som ljudmässigt medger undervisning av två klasser samtidigt. Personer med funktionsvariationer ska kunna parkera i anslutning till entrén.

Det ska finnas förrådsyta för utrustning i anslutning till alla idrottssalar.

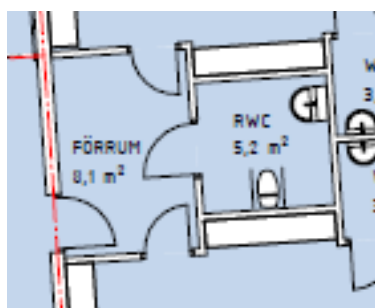
#### Dimensionering

Fullstor idrottshall = Planstorlek 20x40 m, inkl. omkringliggande ytor ca 23x43 m.

Alla fullstora idrottshallar ska kunna avdelas. Separat teorisal för genomgångar. I andra hand kan en gradäng/läktare för teorigenomgång finnas i idrottshallen.

#### Frågeställningar, att tänka på

Hur förebyggs att otrygghet upplevs i omklädningsrummet och i duschrummet? Tryggheten ökas om omklädningsytorna planeras så att inga klasser behöver mötas i omklädningsrummet samt att duscharna utformas som båsar. Antal omklädningsrum? Hur undviks insyn i omklädningsrummet från allmänna ytor utanför och från omklädningsrum in i duschutrymmet? Finns behov av en yta för idrottsverksamhet så som dans, yoga, box, gym och gruppträning för att skapa variation av lärmiljöer för idrott? Akustikväggar med träribbor ska inte ha för stor färgkontrast mellan ribbor och bakomliggande ljuddämpning (skapar yrsel). Ljusinsläpp, placering av fönster (väderstreck), solavskärmning? Möjlighet att låsa in värdesaker under tiden eleverna har idrottsundervisning utomhus?



#### Grundutrustning per sal

##### *Idrottshall, ca 20 x 40 m*

5 första punkterna ska placeras tillsammans i ena halvan av hallen.

- ❖ 2 bomsystem
- ❖ 2 par ringar
- ❖ Lodlinor (1 uppsättning)
- ❖ 4 ribbstolar
- ❖ Dansspegel för idrottshall
- ❖ 10 basketkorgar varav två på kortsidan ska var höj- och sänkbara
- ❖ 4 handbollsmål vikbar mot vägg.
- ❖ Linjer och håltagning för innebandy, basket, badminton, volleyboll, handboll och futsal
- ❖ 6 badmintonnät inkl. stolpar
- ❖ 3 volleybollnät inkl. stolpar
- ❖ Högtalare och kabeldragning för musikanläggning samt mikrofon
- ❖ Matchklocka
- ❖ Teorisal för helklass

#### Grundutrustning per sal

##### *Idrottssal, ca 20 x 20 meter*

- ❖ 2 bomsystem
- ❖ 2 par ringar
- ❖ Lodlinor (1 uppsättning)
- ❖ 4 ribbstolar
- ❖ Basketkorgar, 4–6 eventuellt höj- och sänkbara
- ❖ 2 handbollsmål (hopvikbara mot vägg)
- ❖ Linjer och håltagning för badminton och basket
- ❖ 2–3 badmintonnät inkl. stolpar
- ❖ 1 volleybollnät inkl. stolpar
- ❖ Högtalare och kabeldragning för musikanläggning (trådlöst?)



### Checklista Grundskola Idrott och hälsa

- Pedagogen ska ha uppsikt över utrymmen utanför omklädningsrummen.
- Det ska finnas en entré med skoavtagningszon till idrottsutrymmena.
- Omklädningsrummen ska utformas så att det inte finns insyn från gemensamma ytor in i omklädningsrummen.
- Omklädningsrum med toalett och duschbås för elever.
- Städutrymme i närhet till idrottshall.
- Omklädningsrum med dusch för lärare.
- Ett könsneutralt omklädningsrum med dusch för en person.
- Redskapsförråd inne och ute.
- Städutrymme och klubbfförråd för fritidsverksamhet.
- AV-anläggning för teori-genomgång i både hall och teorisal.
- Samtliga omklädningsrum ska ligga i anslutning till idrottshallen.
- Tillgång till toalett för elever som har uteidrott.
- Se lista grundutrustning.



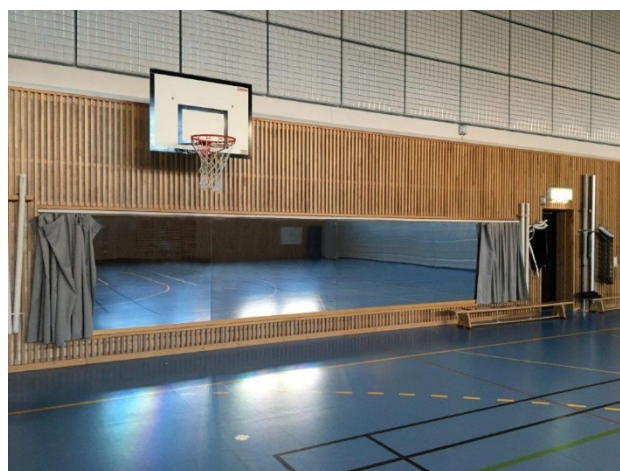
Stigslunds skola, Gävle



Vallbacksskolan, Gävle

### Ställningstagande Grundskola Idrott och hälsa

- Finns behov av en yta för idrottsverksamhet så som dans, yoga, gym och gruppträning för att skapa variation av lärmiljöer.
- Finns behov av matthiss?
- Behov av fullstor hall eller mindre idrottssal? Stäm av behovet med Livsmiljö Gävle.



Vallbacksskolan, Gävle



Nynässkolan, Gävle

### 5.3.11.7 Utemiljö Idrott och hälsa

#### Allmänna krav

En skola ska ha tillgång till lämpliga ytor för utetidrott för att uppnå läroplanens krav. Om det inte finns tillgång till närliggande ytor, ska idrottsytor förläggas inom skolans område.

#### Exempel

Plats för samling/genomgång utanför idrottssalen som även kan nyttjas av övrig skolverksamhet.

Utegym, markerade springslingor och musikanläggning.

#### Frågeställningar, att tänka på

Vid nyexploatering ska tomtens beskaffenhet studeras för att nyttja befintlig natur och skapa möjlighet för eleverna att trafiksäkert nå naturområden. Det bör inom gångavstånd finnas möjlighet att bedriva idrottsundervisning med inriktning friluftsliv.

Om utetidrott ska bedrivas året runt, parallellt med att idrottshallen används kan fler omklädningsrum behövas.

Utidrott gör att idrottssalen eventuellt kan nyttjas även av andra, t ex förskola.

#### Checklista Grundskola Utemiljö idrott och hälsa

- En skola ska ha tillgång till lämpliga ytor för utetidrott, för att uppnå läroplanens krav.

#### Ställningstagande Grundskola Utemiljö idrott och hälsa

- Ska löparbana, hoppgröp och kulring skapas i mån av plats?

## 5.3.12 Bibliotek

### Allmänna krav

Biblioteket ska vara en central mötesplats där det finns anpassad litteratur och media för alla elever. Biblioteket ska vara tillgängligt för alla som jobbar och går i skolan.

Lokalen ska medge olika möbleringar för att skapa en inbjudande miljö för läsning och studier.

Det ska finnas en arbetsplats för en bibliotekarie samt en utlåningsdisk.

### Detaljer

Biblioteket ska ha goda förvaringsmöjligheter av böcker för att skapa ordning och reda. Biblioteket ska utformas så att olika ytor kan skapas för fakta- och skönlitteratur samt för olika åldersgrupper.

### Dimensionering

Se ”Skolbibliotekslokaler Susanna von Greyerz, 2016-10-14”.

### Sambandskrav

Biblioteket ska placeras nära huvudentrén för att eventuellt kunna användas som ”stadsdelsbibliotek”.

### Frågeställningar, att tänka på

Hur presenteras böcker på ett attraktivt sätt för barnen?

Hur kan biblioteket bli öppet och tillgängligt även utan stationär personal?

Stadsdelsbibliotek i framtiden?

#### Checklista Grundskola Bibliotek

- Ytor och hörn där elever kan uppehålla sig.
- Ett läsrum/grupprum dimensionerat för halvklass.
- Förrådsyta för klass- uppsättningar av böcker.
- Arbetsplats för bibliotekarie.
- Placering nära huvudentré och tillgänglig för fritids samt eventuellt kunna användas som stadsdelsbibliotek.



Strömsbro skola, Gävle



Sörbyskolan, Gävle

#### Ställningstagande Grundskola Bibliotek

- Ska biblioteket vara ett stadsdelsbibliotek eller skolbibliotek?

### 5.3.13 Stödfunktioner

#### 5.3.13.1 Elevhälsa och SYV

##### Allmänna krav

I F-6 skolor kan specialpedagog, kurator, psykolog och studie- och yrkesvägledare sambruka lokaler.

I 7–9 skolor måste ovanstående funktioner ha enskilda rum.

Det ska finnas tillgång till ett väntrum, RWC och vilrum.

##### Detaljer

Tillgängligt men ändå diskret.

Ljudklassade dörrar.

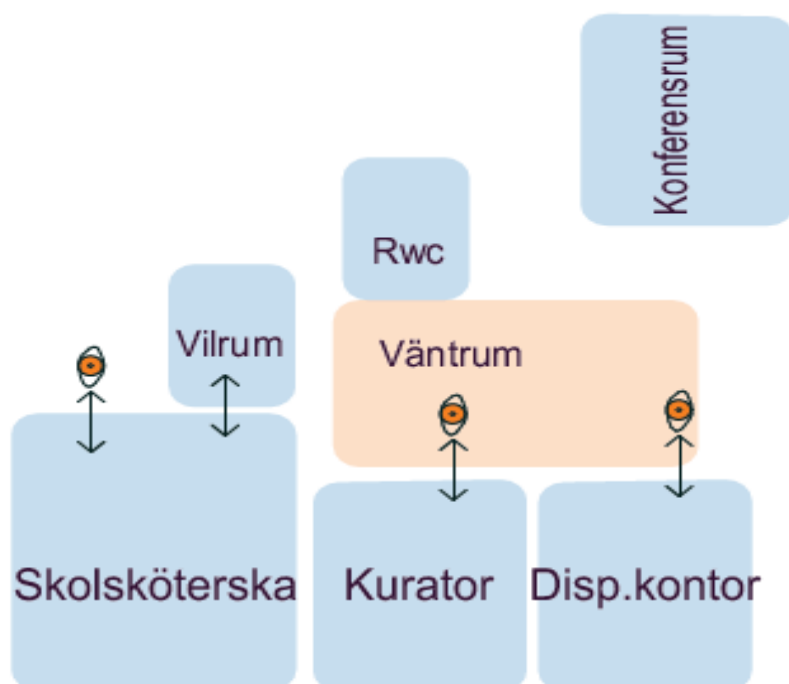
Se ”Lokalbehov för Elevhälsans personal” daterad 2016-11-18.

##### Sambandskrav

Lokalerna bör vara integrerade i skolan med egen entré utifrån om det är möjligt.

##### Checklista Grundskola Elevhälsa och SYV

- Rum för specialpedagog, skolsköterska, SYV och kurator (på F-6 skolor kan rum för kurator/psykolog/Syv sambrukas).
- Ljudklassade rum för skolsköterska och kurator.
- Elevhälsa och SYV ska vara placerad nära eleverna.
- Ett väntrum ska finnas.
- Överblickbart vilrum från skolsköterskan.



### 5.3.13.2 Vaktmästare

#### Allmänna krav

Vaktmästaren ska ha ett kontorsrum/expedition, verkstad och förråd.

#### Detaljer

Vaktmästaren ska ha nyckelskåp och tillgång till vatten i anslutning till verkstadsplatsen.

#### Sambandskrav

Vaktmästarens rum ska placeras centralt i skolan gärna med glaspartier för god överblick över skolans utrymmen.

#### Checklista Vaktmästare, lokalvård och källsortering

- Vaktmästarens rum ska placeras strategiskt så att hen har möjlighet att ha uppsikt över gemensamma ytor i skolan.
- Vaktmästaren ska ha ett kontorsrum/expedition, verkstad, förråd samt tillgång till vatten vid verkstadsplatsen.
- Det ska finnas inlastning för varor med plats för uppställning av inkommande gods.
- Gemensam lastkaj med separata ingångar utifrån för inlastning av varor till verksamheten, källsortering och inlastning för kök.
- Det ska finnas städcentral och centralförråd till förbrukningsartiklar.
- Städcentralen ska ha tvättmaskin, mopptvättmaskin, torktumlare, diskbänk, torkställ och golvbrunn.
- Tillgång till mindre städtrum med utslagsvask och plats för städvagn/dammsugare.

### 5.3.13.3 Lokalvård och Källsortering

#### Allmänna krav

Det ska finnas en städcentral. Om skolan är stor behövs flera ställen med utslagsvask och plats för städvagn. Städcentralen ska ha plats för tvättmaskin, mopptvättmaskin, torktumlare, diskbänk och golvbrunn.

Städcentralen ska ha plats för laddning av maskiner samt plats för tömning av städmaskin och påfyllning av vatten.

Det ska finnas ett centralförråd till förbrukningsartiklar.

Källsorteringsrum ska finnas i direkt anslutning till lastkaj och skolkök.

Fraktioner: pappersförpackningar, kontospapper, plast, glas, metall, brännbart och komposterbart.

I lokalerna ska finnas plats för mindre källsorteringsstationer.

#### Frågeställningar, att tänka på

Vilka lokaler ska ha plats för källsortering? Tänk på placering av tvättmaskin då det krävs utrymme för uppsamlingsränna bakom maskinen.

### 5.3.13.4 IT-samordnare

#### Allmänna krav

På 7–9 skolor ska det finnas ett kontor för IT-samordnaren för hantering av datorer och läsplatlor.

I kontoret eller i direkt anslutning till detta ska det finnas en stödsäker plats för förvaring, upppackning, service, mjukvaruhantering och laddning av IT-utrustning.

#### Frågeställningar, att tänka på

Undvik rum på nedre botten med insyn för att minska inbrottsrisken.

#### Checklista IT-samordnare

- Säker förvaring av IT-utrustning.

### 5.3.14 Toaletter och förrum

#### Allmänna krav

Merparterna av toaletterna ska förses med ett öppet förrum för att öka tryggheten. Beroende på elevernas ålder varierar de trygghets-skapande åtgärderna.

#### Detaljer

Lås (ej öppningsbara för elever från utsida).  
Hög ljudklass.

#### Sambandskrav

Gärna några toaletter där man passerar men ej uppehåller sig.  
Toaletterna placeras utifrån närhet och tillgänglighet.

#### Frågeställningar, att tänka på

Ju äldre barnen blir ju mindre tenderar de att använda toaletterna på skolan. Det är ett nationellt problem som har sin orsak i otrygghet och det påverkar barnens hälsa och möjlighet att koncentrera sig på skolarbetet. Toaletternas placering i byggnaden är av stor vikt. Vuxna ska ha överblick över utrymmet utanför.



Nynässkolan, Gävle

#### Checklista Grundskola Toaletter och förrum

- Toaletterna ska ha ett förrum och placeras utifrån elevens integritet och trygghet.
- Ute-WC placeras i entréer före skogräns.
- Antal toaletter och RWC enligt lagkrav.
- 1 RWC på entréplan (gärna i anslutning till entré).

## 5.4 Särskola

### Allmänna krav

Särskolans lokaler ska ha hög tillgänglighet, och anpassas efter verksamhetens behov. Särskolan ska ha en egen rastyta som är inhägnad och anpassad efter verksamhetens behov. Det ska finnas en säker angöring i direkt anslutning till entrén.

Det ska finnas möjlighet att förvara rullstolar och hjälpmedel. Lokalerna utrustas med ett kök och det ska finnas tillgång till en mindre matsal. Vid entrén ska det finnas en sittbänk skyddad med tak i anslutning till taxiangöringen.



Sörbyskolan, Gävle

### Dimensionering

Klassrum ska vara 63–65 m<sup>2</sup>.  
1–2 grupprum per klassrum.  
Särskolans lokaler dimensioneras för:  
3 klasser med 10 elever/klass.  
Max 30 elever i en enhet.  
Utformning av lokaler ska ta hänsyn till verksamhetens behov av plats för hjälpmedel och bra flöden.



Vallbacksskolan, Gävle

### Frågeställningar, att tänka på

*”Jag kan påverka, jag vill, jag kan, jag ska.”*  
Individintegrering av elever med övriga skolan när det är möjligt.  
Möjlighet att skapa rum i rummet.  
Hur placeras grupprummen?  
Extra tillgänglig lärmiljö med hjälp av:  
ljudklassning, visuella kontraster, höj- och sänkbar whiteboard.

### Checklista Särskola

- Behov av egen entré och närhet till skoltaxi.
- Inhägnad rastyta i direkt anslutning till särskolans lokaler.
- Tillgång till kök och tvättmaskin.
- Entré med torkmöjlighet.
- RWC med plats för duschsäng.
- Ett av rummen har en köksdel för frukost och mellanmål.
- Köket kan även fungera för hemkunskapsundervisning.
- Klassrum på bottenplan med uppsikt exteriört.
- Förråd för hjälpmedel och möjlighet att ladda rullstolar.
- Arbetsplatser för pedagoger.
- Plats för material och kopiator i närheten av pedagogernas arbetsplatser.
- Låsbart medicinskåp ska finnas.

## 5.5 Gymnasium



*Borgarskolan, Gävle*

### 5.1.1 Generellt Gymnasium

Det finns inget separat funktionsprogram för gymnasieskolan. Grundskolans funktionsprogram kan användas som utgångspunkt. Olika gymnasieprogram har specifika lokalbehov vilket gör att ett generellt funktionsprogram inte går att utarbeta. De varierande behoven måste beaktas i varje projekt. Några grundläggande funktioner finns dock listade nedan.

#### Allmänna krav

Det ska finnas tillgång till klassrum och grupprum. Klassrum ska ha yta för samling och genomgång för klassen. Det ska finnas plats att arbeta i mindre grupper och individuellt. Elevförvaring i form av skåp ska placeras utanför klassrummen. Det ska finnas uppehållsytor för elever. Det ska finnas elevcafé. Lokaler för elevhälsa, personalytor (se grundskolans funktionskrav).

#### Dimensionering

Klassrummets yta ska vara 63–65 kvm. Klassrum dimensioneras för 32 elever samt två pedagoger/klassrum. Klassrum kan dimensioneras för två klasser.

Ett grupprum/två klassrum. Grupprum dimensioneras för 6–8 personer. Aktiv vägg i grupprum.

Vissa yrkesprogram kräver anpassade lokaler.

#### Detaljer

Två väggar i klassrummen ska kunna användas för undervisning/information t.ex. i form av whiteboard.

Whiteboarden placeras närmast dörren för att läraren ska ha uppsikt om elever kommer in eller lämnar rummet. Läraren har då även uppsikt utanför rummet via glaspartiet. Arbetsyta på vägg i grupprum.



## 6. KÄLLOR OCH POLICIES/STYRDOKUMENT

### 6.1 Forskning skolmiljöer

I framtagandet av detta funktionsprogram har en studie kring den fysiska miljöns betydelse för barns utveckling i skola legat till grund. Det är studien *Clever classrooms* som är publicerad av University of Salford, Manchester. Studien pekar på att ca 15% av variationen i elevernas studieresultat kan kopplas till egenskaper i den fysiska miljön. På individnivå är skillnaderna ännu större, elever i de sämsta fysiska miljöerna har dramatiskt sämre förutsättningar än de elever som går i de bästa.

Även andra studier visar (bland annat Hoda-studien genomförd av Specialpedagogiska skolmyndigheten) att brister i den fysiska lärmiljön är segregerande. Bristerna drabbar de elever som redan har utmaningar eller funktionsvariationer hårdare.

*Clever Classrooms* lyfter fram tre dimensioner som har betydelse för elevernas studieresultat:

1. "Naturliga faktorer" som ljud, ljus och luft väger tyngst och kan förklara ca 49% av den fysiska miljöns effekt på studieresultaten.
2. Dimensionen "individualisering" (ca 28%) lyfter fram betydelsen av faktorer som struktur, identitet och omställbarhet.
3. Betydelsen av "variation och stimulans" (ca 23%).

I funktionsprogrammet har ovanstående beaktats och återkommer på många ställen.

I den grupp som tagit fram detta dokument finns en gedigen erfarenhet av att arbeta i olika lärmiljöer inom förskola och skola. Baserat på denna erfarenhet är några vägledande principer viktiga:

- Lokalerna ska inte vara anpassade för en viss pedagogik. Pedagogiska behov och trender växlar. Den fysiska miljön ska därför tillåta olika arbetssätt (Montessori, Reggio Emilia, problembaserat lärande, projektbaserat etc.) Om avsteg från detta ska göras ska huvudmannen ta ställning till att driva den pedagogiska inriktningen över tid.
- Funktionsprogrammet bygger på de styrdokument för förskola och skola som gäller idag.
- Miljöer som möjliggör olika arbetssätt.
- Försiktighet med allt för "öppna" och "oprogrammerade" miljöer. Erfarenheterna av dessa miljöer är inte odelat positiva och detta dokument betonar därför ofta betydelsen av tydlighet, identitet och variation framför "transparens" och "flexibilitet".
- Det bör finnas en "Husbok" som beskriver hur förskolan/skolan är tänkt att användas både i verksamhet och förvaltning.

Förutom att skapa fysiska lärmiljöer grundade på forskning har Gavlefastigheter en ambition om att leva upp till kraven för miljöbyggnad Silver.

## 6.2 Inspiration och organisation

### 6.2.1 Exempel på organisation av arbetslag/hemvister

Arbetslag/hemvist kan till exempel organiseras antingen mer avgränsat som "Fjärilar" eller som en löpande "Orm", utan klara gränser. Hemvisten består av ca 3–6 klasser.

### 6.2.2 Organisation typ FJÄRIL

Arbetslaget delas in i enheter (hemvister) om tre klasser vilka delar på ett allrum. Enheterna om tre klasser dubbleras och bildar "fjärilar" där 6 klasser delar på ett allrum, vilket kan avdelas vid behov. Denna "fjäril" är en hemvist med klassrum, grupprum, allrum, toaletter och förråd.

Arbetslaget delar yta med arbetsplatser vilka kan nå från skolans centrala rum/stortorg. Vid skolans stortorg ligger kapprum och entré-funktioner.

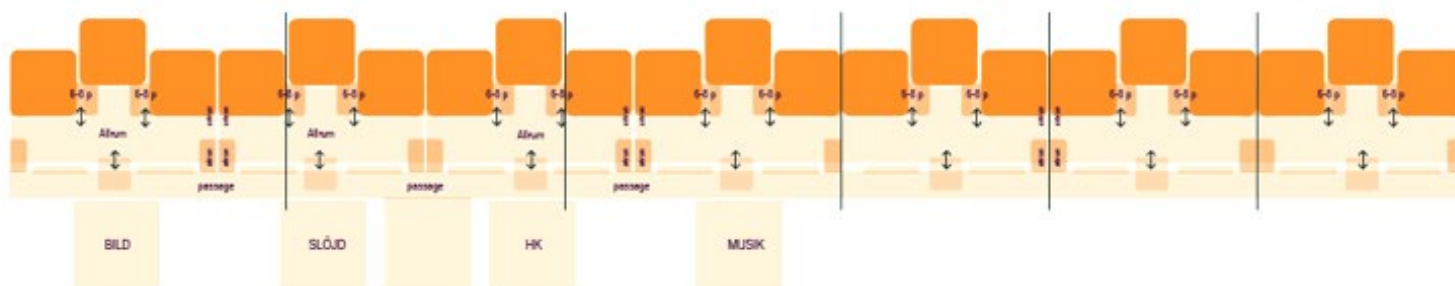
*Fördel Fjärilen* (hemvist om 3+3 klasser): Att det blir en tryggare mer tydlig hemvist. Tydligt ägarskap, enkelt att formge en identitet. Enkelt att samarbeta inom gemenskapen i fjärilen. Det går att dela upp fjärilen i två mindre hemvister om tre och tre.  
*Nackdel Fjärilen* (hemvist om 3+3 klasser) Nackdelen är att det är svårare att vara flexibel med vilka årskurser som kan samarbeta. Vid en tre-parallellig skola blir det glapp mellan årskurs 2 och 3.



### 6.2.3 Organisation typ ORMEN

Ormen är uppbyggd av ett pärlband av småhemvister grupperade i tre klassrum med tillhörande grupprum, arbetsytor för lärare och studietyta/torg som en semiprivat zon framför. Lågstadiet och delar av mellanstadiet kan ligga på en våning och andra delen av mellanstadiet, högstadiet kan placeras på en annan våning. Grundsärskolan ska gärna ligga på bottenvåningen. Toaletter, förråd och kapprum utgör en gräns mot en kommunikationsyta som också ska utformas som studietyta med "veck" för bås, kupéer och dylikt.

*Fördel Ormen* (hemvist om 3+3+3+3 osv klasser): Fördel för ormen är att avgränsningen mellan arbetslag kan variera över tid. Om man knyter specialsalarerna mot passageytan kan man få till fina gynnsamma rumsarmband för fritids arbetsgrupper.  
*Nackdel Ormen* (hemvist om 3+3+3+3 osv klasser): Nackdelen är att man får en passagezon utanför vilken kan upplevas otrygg och en "onödig" upptagning av yta.



Som utgångspunkt vid framtagandet av funktionsprogrammet 2017 samt vid revideringen 2021, har följande dokument från Gävle kommun varit vägledande:

Vår plats för barn och unga – Gävle kommuns riktlinjer gällande storlek, kvalitet och innehåll för friytor inom skola och förskola <https://www.gavle.se/kommunens-service/bygga-trafik-och-miljo/planer-och-pagaende-byggprojekt-i-gavle/oversiktsplanering/las-oversiktsplaner-och-strategiska-dokument/>

Sociala hållbarhetsprogrammet, 2019–2023 [SHP-med-bilaga-2019-Uppslag-low-res.pdf \(gavle.se\)](#)

Folkhälsoprogram, Kommunledningskontoret 2010-10-25

Gävle kommuns värdegrund, Vision 2025 [Gävle kommuns vision – Gävle kommun \(gavle.se\)](#)

Lokalprogram för förskolan, Utbildning Gävle

Lokalprogram för grundskolan, Utbildning Gävle

Lokalprogram utemiljö, Utbildning Gävle

Lokalprogram för elevhälsan; Elevhälsans lokalrutin, rev 2016-11-18

Skolverket, <https://www.skolverket.se/> SPSM, Specialpedagogiska skolmyndigheten, <https://www.spsm.se>

*Clever Classroom* (2015) University of Salford, Barrett, P. et al.

Tillgängliga lärmiljöer? En nationell studie av skolhuvudmännens arbete för grundskoleelever med funktionsnedsättning, Rapport 440, 2016, Skolverket [getFile - Skolverket](#)

Barnkonventionen [FN:s konvention om barnets rättigheter | barnkonventionen.se](#)

## Följande personer har medverkat i arbetet

### Gävle Kommun

Ann-Christine Gustafsson  
Britt Hintze  
Inger Mohlén  
Margareta Kärlin  
Johanna Lodin  
Daniel Mählby

### Gavlefastigheter Gävle Kommun AB

Emma Björkenstam  
Christian Ödgren  
Peter Halvarsson  
Annie Larsson  
Johanna Galfvensjö

### Codesign

Ante Runnquist  
Sofia Löwhagen

### Reviderat 2021 av

Cecilia Öhlén, Lokalförsörjningschef  
Peter Egerfält, Lokalstrateg  
Victoria Strandberg Zarotti, Lokalstrateg



**Gävle kommun**