

Ärendenummer	
Trafikverket	TRV 2021/99651
Gävle kommun	21KS115
Region Gävleborg	RS 2021/1780

## Avsiktsförklaring – Gävle Västra station på Bergslagsbanan/Ostkustbanan

Mellan nedanstående parter träffas härmed följande avsiktsförklaring.

### Parter

Trafikverket, Region Mitt, org.nr 202100-6297, 781 89 Borlänge, nedan Trafikverket

Gävle kommun, org.nr 212000-2338, Gävle kommun, 801 84 Gävle, nedan Kommunen

Region Gävleborg, org.nr 232100-0198, Region Gävleborg, 801 88 Gävle/, nedan Regionen

Trafikverket, Regionen och Kommunen avser samverka för att möjliggöra en ny tågstation vid Gävle sjukhus, Gävle Västra. Denna avsiktsförklaring ska tydliggöra ansvarsfördelningen mellan parterna vad gäller planering och genomförande för att möjliggöra Gävle Västra.

Trafikverket har redan inlett arbetet med järnvägsplanen och har tagit fram en spårlösning för Ostkustbanan.

Kommunen har redan inlett den kommunala planläggningen genom att under 2020 - 2021 ta fram ett program för detaljplan för Gävle Västra.

Planprogrammet ligger till grund för denna avsiktsförklaring och konkretiserar Gävle Västras funktion och vilka åtgärder som krävs för att skapa en bra helhetslösning för resenärerna vid den nya tågstationen. Planprogrammet har tagits fram i samverkan mellan Kommunen, Trafikverket och Regionen.

Intill dess att avtal om samverkan, medfinansiering och samfinansiering träffats mellan parterna ska följande avsiktsförklaring gälla mellan parterna.

### Definitioner och begrepp

Följande definitioner och begrepp används i denna avsiktsförklaring:

**Grundutförande:** Den trafikala lösning som Trafikverket föreslår för att lösa en trafiksituation. Begreppet används i samband med medfinansiering från annan part till statlig infrastruktur.

**Tillägg:** De förbättringar/ anpassningar som annan part föreslår för att lösa trafiksituationen utöver det som ingår i statens ansvar. Begreppet används i samband med medfinansiering från annan part till statlig infrastruktur.

**Medfinansiering:** Annan parts finansiering eller delfinansiering av statlig infrastruktur.

**Samfinansiering:** Objekt/åtgärd finansieras med olika statliga anslag/finansier

**Samverkansavtal:** Kommer ifråga när Trafikverket och annan part samverkar för att lösa ett identifierat behov som berör:

- både statens och annan parts anläggning där respektive part står för sina kostnader, eller

- endast annan parts anläggning och Trafikverket sköter bevakning eller genomförande av åtgärden. I dessa fall står den andre parten för kostnaderna.

**Medfinansieringsavtal:** reglerar detaljerna i avtal avseende finansiering, ansvar och innehåll med annan part.

## Finansieringsformer

Gävle Västra kommer som geografiskt område inkludera olika intressenters ansvarsområden. Regionen och Trafikverket verkar främst utifrån statlig infrastruktur, samt ur ett fastighetsägarperspektiv för Regionens fastighetsenhet. Kommunen verkar främst utifrån kommunal infrastruktur men också bostads- och stadsutveckling. Regionen, Trafikverket samt Kommunen har även var sitt ansvar för framkomlighet för kollektivtrafiken utmed gatu- och vägnätet.

Nedan listas vilka olika finansieringsformer som finns för den infrastruktur och etablering som avsiktsförklaringen innefattar:

- Nationell plan- statlig finansiering
- Länstransportplanen Gävleborg- statlig finansiering
- Kommunal medfinansiering
- Kommunal finansiering

Dessutom finns möjliga finansieringsformer att söka:

- Statlig medfinansiering från länstransportplanen- statlig medfinansiering
- Stadsmiljöavtal-statlig medfinansiering

Längre ner i avsiktsförklaringen kommer rubriken ”Möjlig finansiering” följa under varje projektrubrik. Under denna rubrik redogörs för vilken eller vilka myndigheter som kan vara del i finansiering av åtgärden. För varje finansieringsform finns en ansvarig myndighet (Regionen, Trafikverket och Kommunen). Vissa myndigheter är exkluderade under vissa rubriker utifrån lagstiftning om vad olika myndigheter får finansiera. Sådana projekt separeras främst genom huvudman för infrastrukturen, där statliga medel inte kan finansiera kommunal anläggning men där kommunen kan söka medfinansiering genom förslagsvis statlig medfinansiering från länstransportplan eller stadsmiljöavtal.

## Syfte, bakgrund och gemensam målbild

Gävle Västra planeras bli en tågstation i samband med byggande av den nya Ostkustbanan förbi Gävle Sjukhus. Genom sitt läge blir den nya tågstationen ett viktigt komplement till Gävle Central och får en naturlig koppling till Gävle Sjukhus.

Gävle Västra blir en knutpunkt för kollektivtrafik där tåg från Gävleborg, Dalarna och Uppland kan sammankopplas med Gävles stadsbusslinjer. Detta skapar nya förutsättningar för regional utveckling genom att erbjuda människor i hela Gävleborgs län, Dalarna samt Uppsala län resor, med ett mer hållbart transportsystem, för att nå vård och arbete på Gävle Sjukhus samt Högsolan i Gävle och övrig arbetsmarknad i Gävle.

Trafikverket, Regionen och Kommunen har tagit fram en gemensam målbild som understryker att utformningen av stationsområdet behöver göras så attraktiv och effektiv så att resenärer kan och vill använda stationen. I målbilden lyfts även att Gävle Västra ska utformas till en tillgänglig och trygg bytesnod.

Avsiktsförklaringens syfte är att parterna ska samverka för att nå en överenskommelse över ansvar och finansiering för genomförandet av aktuell åtgärd och, i förekommande fall, hur det framtida ansvaret för infrastrukturen ska fördelas.

Parternas avsikt är att träffa avtal om medfinansiering, samfinansiering och/eller samverkan enligt de huvudprinciper som framgår i denna avsiktsförklaring.

### **Nyttor av Gävle Västra station**

För Trafikverkets del finns en målsättning om att Gävle Västra ska kunna avlasta järnvägssystemet vid en framtida ombyggnation av Gävle central. Från Regionens synpunkt är den primära nyttan att utveckla länets kollektivtrafikförsörjning och förbättra restider till och från i första hand Gävle sjukhus. Från Kommunens sida ligger nyttan med Gävle Västra främst i möjligheten för ny stadsutveckling i och runt det tänkta stationsområdet.

Målbilden är att Gävle Västra ska vara en station –som resenärer kan och vill använda och är genom sitt strategiska läge och attraktiva utformning en effektiv bytesnod som kännetecknas av hög tillgänglighet med goda anslutningsmöjligheter till såväl lokala som regionala målpunkter. Den inkluderande och trygga stationsmiljön som funktionsmässigt är väl integrerad med omkringliggande sjukhusområde, uppmuntrar resenären till hållbara transportval. Gävle Västra ger möjlighet att avlasta Gävle Central vid framtida ombyggnation samt avlasta de centrala delarna av Gävle ur vägtrafik- och parkeringssynpunkt och erbjuda ett robust och tillförlitligt färdmedelsalternativ.

Knutpunkt för kollektivtrafik Gävle Västra ger en unik möjlighet att knyta Gävles stadsbussnät mot en tågstation. Detta innebär att det blir enklare att resa hållbart, från dörr till dörr. Bytet behöver kunna ske så smidigt som möjligt, för att underlätta valet av det hållbara resandet. Det handlar bland annat om utformning av busshållplatser, bilfria torgmiljöer, närhet till plattformsförbindelser. Vidare ser kommunen en möjlighet att avlasta stadens centrala delar från biltrafik med ärende att hämta/lämna vid Gävle Central. På norra sidan, vid Trafikplats Sättra behöver en smidig anslutning skapas även för bil, då effekterna kan bli en minskad biltrafik i centrum.

## **Planläggning**

Trafikverket, Regionen och Kommun har länge planerat för Gävle Västra och ny Ostkustbana, delen Gävle-Kringlan. Detta har bland annat skett genom projektet Samordnad planering där statlig och kommunal översiktsplanering ingått men även ekonomisk planering i form av avsatta medel i Länstransportplanen för Gävleborgs län.

### **Järnvägsplan Gävle C – Gävle V**

Trafikverket ansvarar för planläggning av den statliga anläggningen Ostkustbanan. Planläggningen finansieras av Trafikverket via nationell plan. Planläggningen omfattar följande åtgärder:

- Spår
- Plattformar
- Plattformsförbindelse

I järnvägsplanen hanteras åtgärder som är kopplade till byggande av järnväg. Järnvägsplanen ger en detaljerad beskrivning av den ombyggnation som sker och vilken markåtkomst som krävs för ombyggnationen.

Parterna är medvetna om att de åtgärder som genomförs i statlig anläggning och som finansieras med enbart statliga medel utförs enligt grundutförande. Ett grundutförande utgår från det statliga ansvaret

men blir en bedömning från fall till fall eftersom varje åtgärd är unik. Baserat på dialog med berörda parter och de samhällsekonomiska kalkylerna så utformar Trafikverket ett åtgärdsförslag som redovisas för övriga parter. Det finns utöver grundutförandet en möjlighet att göra tillägg i den statliga infrastrukturen.<sup>1</sup>

Ett tillägg blir aktuellt om kommunen eller annan part vill göra förbättringar eller anpassningar som anses vara utöver det statliga ansvaret. Ett tillägg i den statliga infrastrukturen ska utvärderas och godkännas av Trafikverket.

Om Kommunen eller annan part påkallar ett tillägg ska Kommunen eller annan part som grundregel bära finansieringsansvaret för den merkostnad som tillägget kan innebära, merkostnaden kan avse fördrjade projekteringskostnader, produktionskostnader samt drift- och underhållskostnader. Eventuella tillägg regleras i detalj i ett medfinansieringsavtal som tecknas längre fram i processen.

Tillägg måste hanteras i ett tidigt skede så att det kan inarbetas i järnvägsplanen utan att riskera en försening i framdriften av Ostkustbanan, Gävle-Kringlan.

I denna avsiktsförklaring beskrivs vilka åtgärder som avses studeras ytterligare och som kan innebära ett tillägg och därmed innebära en medfinansiering.

## Program för detaljplan

Kommunen har genom sitt program för detaljplan identifierat vad som behövs för att nå en god helhet vad gäller funktionalitet och tillgänglighet. Program för detaljplan redovisar nya vägar och cykelvägar, men föreslår även en stadsmässig bebyggelse vid dagens helikopterplatta för att skapa en trygg och tillgänglig stationsmiljö.

Program för detaljplan är vägledande för kommande detaljplaner och syftar till att beskriva en helhet för utvecklingen vid Gävle Västra.

## Detaljplaner

För att möjliggöra Ostkustbanans nya dragning genom Gävle behöver gällande detaljplaner upphävas eller ändras.

Kommunen ansvarar för detta arbete med mål att nyttja de möjligheter som PBL erbjuder i form av samordnade förfarande mellan detaljplaner och järnvägsplaner.

För utvecklingen enligt program för detaljplan Gävle Västra behöver utvecklingen delas upp i flera olika detaljplaner. Gävle kommun ansvarar för att möjliggöra Ostkustbanans dragning genom planområdet Gävle Västra, samt för att planlägga för det som ligger utöver Trafikverkets ansvar så som stationstorg, gång- och cykelkopplingar, busshållplatser, plantering av träd osv i enlighet med de intentioner som finns i program för detaljplan. Kommunen bekostar hantering av nya, ändrade eller upphävda detaljplaner.

## Åtgärder som kräver samordning och samplanering

Parterna behöver samverka i sina respektive planeringar vad gäller detaljplaner och järnväg- och/eller vägplaner för att undvika låsningar mot varandra och se till att framdrift prioriteras.

Om Trafikverket medverkar till att kommunal infrastruktur påverkas så ska Trafikverket återställa den funktion som tidigare fanns, om inte annan överenskommelse sker parterna emellan. Kommunen har

<sup>1</sup> Vägledande underlag; Budgetlagen (2011:203) 7 kap 5, Budgetprop. 2012/13:25, Riksrevisionens granskning 2011 "Medfinansiering av statlig infrastruktur" RIR 2011:28

möjlighet att påkalla förändringar i sin anläggning, ev standardhöjningar eller justeringar av läge etc. Kommunen är då medveten om att dessa förändringar som grundregel inte ingår i det åtagande som Trafikverket har. Påkallande om tillägg i den kommunala infrastrukturen ska som grundregel finansieras av kommunen själva. Parterna bör komma överens om hur tillägg ska hanteras vad gäller projektering och produktion. Detta kan regleras längre fram i ett särskilt avtal alternativt samverkansavtal mellan parterna.

Det partsgemensamma arbetet har identifierat följande åtgärder som är särskilt viktiga att lyfta fram i denna avsiktsförklaring.

## **Plattformer och plattformsförbindelse**

### Beskrivning:

Vid avsiktsförklaringens framtagande är den slutgiltiga lösningen för stationsanläggningen inte framtagen då den är under projektering. Parterna ska i nära samverkan arbeta för att hitta en lösning som alla parter kan acceptera och som uppfyller de funktionella krav (gestaltning, användbarhet, tillgänglighet mm) som ställs på en station av denna storlek. Parternas viljeriktning är att plattformsförbindelsen ska utformas så att den kan vidbyggas med en kompletterande bro, se vidare under nästa stycke *Gång- och cykelbro och/eller vägbro avsedd för kollektivtrafik*. På så sätt kan tillgängligheten till stationsanläggningen utökas.

Trafikverket har det grundläggande ansvaret för järnvägens kärnfunktion och ska genom det genomföra och äga plattformer och plattformsförbindelsen på Gävle Västra. I det ansvaret ingår även spår och trafikinformation. Regionen finansierar, genom länstransportplanen, byggandet av plattformarna och plattformsförbindelsen. Trafikverket bidrar med en del av finansieringen via nationell plan (NJVG) och finansieringen av Gävle Västra är därmed en samfinansiering mellan statliga anslag.

Ett ställningstagande från Trafikverket ger inriktningen att stationen byggs enligt beslutad stationsklass och utformningen av stationen kommer i ett grundutförande att anpassas därefter. Utrustningen ska omfatta trappor, hissar och väntfunktioner på plattform och anläggningen ska vara utformad så att god tillgänglighet uppnås men också ha en utformning med fokus på trygghet och god gestaltning. Anläggningen ska planeras och genomföras så att en framtida utbyggnad av plattformer och plattformsförbindelse inte omöjliggörs i framtiden.

Trafikverket ska presentera ett grundutförande av stationsanläggningen som baseras på den lösning som Trafikverket föreslår, utifrån statligt intresse och ansvar. Kommunen har sedan möjlighet att göra tillägg i form av förbättringar eller anpassningar som är av kommunalt intresse. Eventuella tillägg medfinansieras i sådana fall av kommunen och regleras i kommande samverkans- och medfinansieringsavtal.

### Parter:

Trafikverket, Regionen och Kommunen.

### Nytta:

Nyttan av åtgärden i att tillgängligheten till stationen ökar och att Gävle Västra genom en god utformning kan avlasta Gävle C. Åtgärden innebär att Gävle Västra även kan fungera bra som ersättningsstation under ombyggnationen av Gävle C.

Tillgängligheten och trafiksäkerheten ökar då man inte passerar i plan.

Möjlig finansiering:

Regional samfinansiering via länstransportplanen

Statlig finansiering via nationell plan

Kommunal medfinansiering vid eventuella tillägg

**Gång- och cykelbro och/eller vägbro avsedd för kollektivtrafik**

För att nå bästa möjliga helhet för resenärerna och möjliggöra en tillgänglig och effektiv bytesnod har det gemensamma arbetet identifierat behov av en sammanlänkade bro med en nordlig anslutning från Sätra och med en sydlig anslutning mot Gävle Sjukhus. Utformningen av plattformsförbindelsen ska möjliggöra att denna kan vidbyggas och att en anslutning från bron till plattformsförbindelsen ska möjliggöras för att skapa en god tillgänglighet. En vidbyggd bro sammanlänkar stadsdelar i Gävle och överbryggar den barriär som järnvägen och Hamnleden utgör. Bron kan vara antingen en gång- och cykelbro eller en vägbro avsedd för kollektivtrafik eller en kombination av båda.

Parter:

Kommunen

Regionen

Nytta:

Nyttan för Regionen ligger främst i om bron utformas som en gemensam kollektivtrafik och gång- och cykelbro. Detta skulle innebära en mycket effektiv bytespunkt mellan stadsbussar och tåg. Detta i sig innebär goda förutsättningar för regional utveckling genom att arbetsmarknaderna inom regionen knyts samman på ett effektivt sätt, samt att reser till från regionsjukhuset underlättas.

Nyttan för Kommun ligger i den effektiva bytesnoden som innebär att arbetsmarknaden växer för både Gävlebor som pendlar till andra delar av regionen, som för personer som pendlar till Gävles arbetsmarknad. Vidare ligger nyttan i att lokala barriärer överbyggs och att stadsdelarna sammanlänkas och barriäreffekterna i kommunens prioriterade gång- och cykelnät minskas.

Möjlig finansiering:

Kommunen

Möjlighet finns även att söka medel via:

Statlig medfinansiering genom Stadsmiljöavtal

Statlig medfinansiering genom länstransportplanen

**Stationsområde/bytesnod**

För att skapa en väl fungerande helhet med resenären i fokus krävs en integration mellan den statliga anläggningen i form av spår, plattformar och plattformsförbindelser och kommunala vägar och gång- och cykelvägar. Kommunen ansvarar för att skapa en angöring till Gävle Västra som är väl integrerad i staden och som gör Gävle Västra tillgänglig. I detta ligger anordnandet av bland annat busshållplatser, parkeringar för bilar, cyklar och angöring för taxi. Vidare ingår att skapa en attraktiv stationsmiljö med plantering av träd, samt torgbildningar och vistelseytor.

I kommunens program för detaljplan identifieras huvuddragen för angöringen till Gävle Västra. Gävle Västra kommer att behöva två angöringar – en nordlig för biltrafik, ersättningstrafik och expressbussar och en sydlig med fokus på hållbara transporter som kollektiv-, gång och cykeltrafikanter.

För att möjliggöra dessa huvudtankar kan viss anpassning av den statliga anläggningen komma att krävas.

En nordlig angöring bidrar till att en ny utfart mot Hamnleden behöver ordnas vilket medför att trafikplatsen vid Hamnleden delvis behöver byggas om för att anpassas till nya förutsättningar. En sådan ombyggnation medför troligtvis framtagande av vägplan. Omfattningen av ombyggnationen är inte utredd och behöver utredas vidare. Hamnleden är en regional statlig väg och fortsatta diskussioner gällande finansiering av åtgärder bör därför ske mellan Regionen och Kommunen.



En sydlig angöring innebär att vissa delar av fastigheten Väster 4:18, kan behöva förvärvas från Regionen.

Parter:

Kommunen, Trafikverket, Regionen

Nytta:

Åtgärden bidrar till att Gävle Västra blir en attraktiv bytesnod. Då fyra tågupplägg sammanstrålar vid Gävle Västra finns ett behov av att vänta på tåg eller buss i anslutning till Gävle Västra. Nyttan för detta finns hos Trafikverket, Regionen och Kommunen

Möjlig finansiering:

Kommunen

## **Nytt läge för Mottagningsstationen för elkraft**

Beskrivning:

Mottagningsstationen behöver flyttas för att frigöra mark för de utökade antal spår som ska byggas. Mottagningsstationen och utgående ledningar ägs och förvaltas av Gävle Energi AB. Ingående ledningar ägs och förvaltas av Vattenfall AB. Mottagningsstationen och dess tillhörande ledningar

måste vara flyttad och ha tagits i bruk på ny plats innan anläggningen kan rivas och nya spår börja byggas.

Då Trafikverket initierar åtgärden har Trafikverket finansieringsansvaret. Separata överenskommelser kommer att tecknas med Gävle Energi AB och Vattenfall AB där även Kommunen kan vara en part i överenskommelserna beroende på omfattning och vilket nytt läge som slutligen fastställs.

Parter:

Trafikverket och Kommunen

Möjlig finansiering:

Trafikverket

## Åtgärder som innebär ersättning av befintliga funktioner

### Befintliga gång- och cykelvägar

Beskrivning:

Inom planområdet för Gävle Västra finns tre befintliga gång- och cykelkopplingar (GCM) som påverkas av den statliga järnvägsanläggningen. Dessa är:

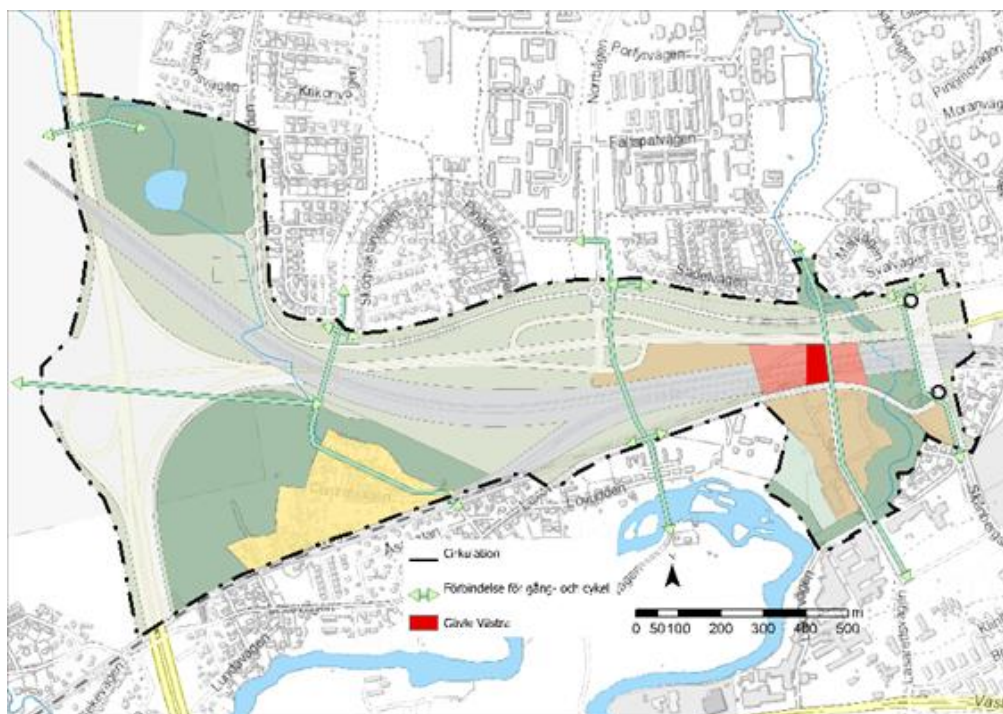
- GCM-passage över järnvägen vid Tolvfors.
- GCM -bro över Hamnleden vid Skånbergsleden.
- GCM -tunnel som sammanbinder Sättra och Lilla Lexe.

Trafikverket ansvarar för att ersätta befintliga passager i samverkan med Kommunen. Trafikverket ansvarar för projektering och byggande av passagera och även dess finansiering. Parterna är överens om att slutlig utformning och eventuellt nya lägen vid denna avsiktsförklarings tecknande inte är färdigställda. Trafikverket har som grundregel att återställa dessa i samma funktion/läge som tidigare. Parterna är dock medvetna om de svårigheter som finns i att uppnå samma funktion och läge som tidigare pga den omfattade ombyggnationen av både väg och järnväg i området och som bidrar till att dessa blir tekniskt svåra att genomföra och som också kan påverka möjligheterna till att skapa trygga och användarvänliga passager. En nära dialog och samverkan mellan Trafikverket och Kommunen behöver därför ske om hur en bra funktionalitet för gång- och cykelinfrastrukturen fortsatt kan uppnås. Kommunen har möjlighet att förändra standard och utformning genom att finansiera de eventuella merkostnader som uppkommer. Sådana överenskommelser kan regleras i senare skede i medfinansierings- och samverkansavtal.





Befintliga cykelvägar (utdrag ur Kommunens cykelkarta)



Föreslagna cykelrelationer i planprogram Gävle Västra

#### Parter:

Trafikverket  
Kommunen

#### Möjlig finansiering:

Trafikverket (ersättning av befintliga förbindelser)  
Kommunen (tillkommande förbindelser)

## Bro vid Skånbergsleden

### Beskrivning:

För att möjliggöra passage av fem spår under Skånbergsleden behöver dagens bro bytas till en bro som spänner över såväl järnvägsanläggningen som Hamnleden. Trafikverket ansvarar för projektering och byggande av ny bro och även dess finansiering. Nuvarande bro är kommunal och Trafikverket avser att återställa bron i samma funktion som tidigare, dock kommer den med anledning av fler spår att bli något längre. Kommunen har möjlighet att förändra standard och utformning genom att finansiera ev merkostnader som uppkommer. Sådana överenskommelser kan regleras i senare skede i samverkansavtal.

En ny bro kan kräva en ändring av detaljplanen för området, kommunen ansvarar då för genomförandet och finansieringen av detaljplanearbetet.

### Parter:

Trafikverket, Kommunen

### Möjlig finansiering:

Trafikverket

## Andra frågor av samverkanskaraktär

### **Sköterskevägens omgestaltning**

Sköterskevägens syfte får en ny roll i samband med utvecklingen kring Gävle Västra och Regionens utveckling inom projektet Framtidsbygget. Sköterskevägen kommer i framtiden att verka som huvudaxel för resenärer mellan Gävle Västra till Gävle Sjukhus, samt trafikeras av kollektivtrafiken.

Sköterskevägen kommer ingå ett samverkansarbete mellan Regionen och Kommun, för att tillgodose samtliga kommande behov.

Då Sköterskevägen kommer att bära 5 av stadens busslinjer är standard, drift och underhåll viktiga faktorer att diskutera vidare mellan Kommunen och Regionen.

### **Andra frågor som lyfts i planprogrammet**

I järnvägsprojektet Gävle-Kringlan, deletapp Gävle C- Gävle Västra, ingår framtagande av underlag för gestaltning, miljö, kultur, avvattnings m.m. Samråd i enlighet med järnvägsprojektets ordinarie hantering sker inom bland annat följande områden som även lyfts i planprogrammet:

-kompensationsåtgärder för miljö/natur

-kulturmiljön, Tolvfors Herrgård

-miljö, samordning avrinning- dagvatten

## Förutsättningar för avsiktsförklaringens giltighet

Eventuella ändringar i och tillägg till denna avsiktsförklaring gäller endast om de är skriftliga och undertecknade av samtliga parter.

Vidare är parterna medvetna om att ett genomförande av åtgärderna i denna avsiktsförklaring är beroende av flera myndighetstillstånd och andra beslut bland annat i frågor beträffande åtgärdsplaner, detaljplaner, väg- och järnvägsplaner m.m. Parterna är således införstådda med att ändringar i avsiktsförklaringen, liksom ytterligare överläggningar, angående innehållet i densamma därför kan bli nödvändiga. Denna avsiktsförklaring gäller under förutsättning att erforderliga statliga, regionala och kommunala medel kan tillhandahållas för finansiering av åtgärder i denna avsiktsförklaring. Avsiktsförklaringen gäller till dess att avtal om medfinansiering och samfinansiering träffats mellan parterna, dock längst till fem år efter avsiktsförklaringens undertecknande.

Avsiktsförklaringen har upprättats i tre (3) likalydande exemplar av vilka parterna tagit varsitt.

---

Ort och datum

---

Ort och datum

---

Trafikverket Region Mitt  
Catherine Kotake  
Regiondirektör

---

Gävle kommun  
Åsa Wiklund Lång  
Kommunstyrelsens ordförande

---

Ort och datum

---

Region Gävleborg  
Eva Lindberg  
Regionstyrelsens ordförande