

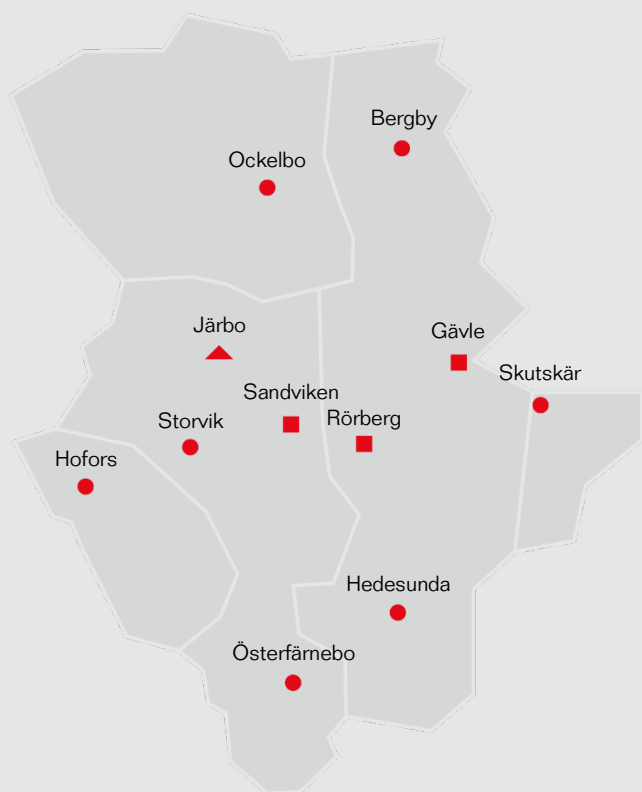


2021

BOKSLUT TERTIAL 1
GÄSTRIKE RÄDDNINGSTJÄNSTFÖRBUND



FÖR DIN TRYGGHET
OCH ETT HÅLLBART SAMHÄLLE



- Heltidsstation
- Beredskapsstation
- ▲ Värm

Medlemskommuner

Gästrikke Räddningstjänst bedriver räddningstjänst i fem kommuner: Gävle, Sandviken, Ockelbo, Hofors och Älvkarleby kommun.

Det bor över 166 000 människor inom området och Gästrikke Räddningstjänsts uppdrag är att bidra till att dessa känner sig trygga och säkra i sin kommun.

Kommun	Antal invånare
Gävle	102 910
Sandviken	39 282
Hofors	9 564
Älvkarleby	9 558
Ockelbo	5 901

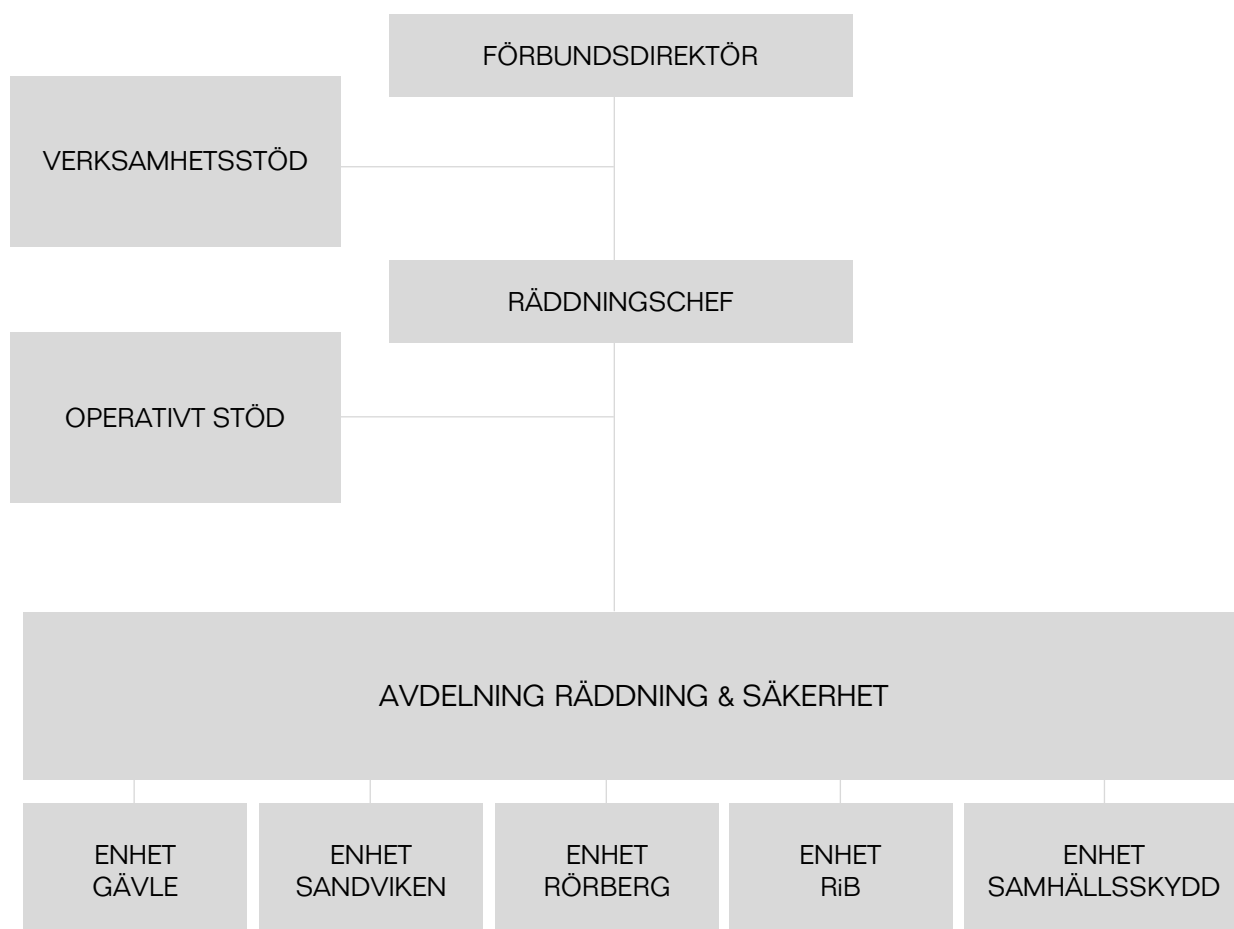
OM GÄSTRIKE RÄDDNINGSTJÄNST

Gästrike Räddningstjänst är ett kommunalförbund som ansvarar för räddningstjänsten i fem kommuner; Gävle, Sandviken, Ockelbo, Hofors och Älvkarleby.

Gästrike Räddningstjänst styrs av en politiskt tillsatt direktion, bestående av tolv ledamöter och tolv ersättare från de fem medlemskommunerna. Antalet politiker från varje kommun fördelas enligt kommunstorleken. Förbundets största kommuner, Gävle och Sandviken, har tre ordinarie ledamöter och tre ersättare vardera. Ockelbo, Hofors och Älvkarleby har två ordinarie ledamöter och två ersättare vardera.

Medlemskommunernas uppdrag till förbundet redovisas i en förbundsordning. I den beskrivs räddningstjänstens ansvarsområden och kommunernas ansvarsområden enligt lagen om skydd mot olyckor, LSO.

Inom medlemskommunerna ska Gästrikens Räddningstjänst genomföra räddningsinsatser för att skydda och rädda människor, egendom och miljö. Gästrikens Räddningstjänst ska enligt förbundsordningen arbeta för att minska sannolikheten för att bränder inträffar, samt minska konsekvenserna av de bränder och olyckor som inträffar.



FÖRVALTNINGSBERÄTTELSE

Tertial 1, 2021

Översikt över verksamhetens utveckling	5
Viktiga förhållanden för resultat och ekonomisk ställning	6
Händelser av väsentlig betydelse	9
Styrning och uppföljning	10
God ekonomisk hushållning och ekonomisk ställning	12
Verksamhetsmål	13
Väsentliga personalförhållanden	14
Medarbetarstatistik	15
Förväntad utveckling	16
Resultaträkning	17
Balansräkning	18

ÖVERSIKT ÖVER VERKSAMHETENS UTVECKLING

Nyckeltal	Måltal	Nuläge	Prognos
Intäkter restvärdesräddning & vägsanering	500 000 kr	186 000 kr	●
Fordonsunderhåll	- 5 %	29 %	◆
Stationstimmar & övningstimmar RiB	10 800	3 920	●
Genomförda tillsyner	120	9	◆
Intäkter externa utbildningar	300 000	32 000	◆
Åtgärd och återkoppling i RIA	10 dagar	8 dagar	●
Uttagna sparade semesterdagar på individnivå	50 %	0 %	□
Gilla-markeringar på Facebook	5 500	4849	●
Följare på Instagram	1 500	864	◆
Avsiktsförklaringar	3	1	●
Genomförda utbildningar	8	2	●

Symbolförklaring

- Uppfylls
- ◆ Uppfylls delvis
- Uppfylls ej
- Prognos saknas i nuläget

Periodens resultat

2021-01-01—2021-04-30

Gästrike Räddningstjänst har som målsättning att ha en ekonomi i balans. Förbundet har god ekonomisk hushållning utifrån ett finansiellt perspektiv och har byggt upp ett visst eget kapital.

För tertial 1 (T1) 2021 redovisar förbundet ett resultat på -3,3 mnkr. Föregående år redovisades en förlust på -6,0 mnkr för motsvarande period, en skillnad på +2,7 mnkr.

Kommunbidraget ökade med 2 mnkr och täcker således en del av den underfinansiering som förbundet har att hantera. Resterande del av skillnaden beror på lägre finansiella kostnader för perioden, jämfört med föregående år.

Periodens resultat före pensionskostnader är 0,5 mnkr bättre än budget. Totalt budgeterat resultat för perioden inklusive pensionskostnader är +0,8 mnkr. Utfallet är -3,3 mnkr och det innebär en differens mot budget på -4,1 mnkr.

När beslutet togs avseende budget 2021 gjordes en justering av pensionskostnaderna för att få en budget i balans, det vill säga ett nollresultat. Det motsvarar för T1 ett belopp på -2,2 mnkr, vilket är den största enskilda anledningen till differensen jämfört med budget. På helåret får detta en effekt på -6,9 mnkr i minskad budgetpost för pensionskostnader.

I förbundet pågår ett ständigt arbete med förbättringar och effektiviseringar. Mot bakgrund av att bemanning måste finnas dygnet runt och under årets alla dagar är dock möjligheterna till större kostnadsbesparingar begränsade.

Förbundet prognostiserar ett underskott för 2021 på 7,9 mnkr varav 6,9 mnkr avser den nedjusteringen av kostnaden för pensioner. Hyreskostnaderna ökar med 0,6 mnkr jämfört med budget då slutgiltigt hyresavtal inte fanns färdigt vid tillfället då budgeten fastslogs. Förändringar i livslängd gör att pensionskostnaden för året belastat med en engångssumma på 0,4 mnkr.

Verksamhetens intäkter

Förbundets externa intäkter består till största delen av intäkter från avtal med kommuner och regioner. Utfallet för externa intäkter är -0,6 mnkr jämfört med budget. Minskade intäkter på grund av färre automatlarm och tillsyner motsvarar -0,3 mnkr. En handlingsplan är framtagen till följd av coronapandemin och förhoppningen är att verksamheten avseende utbildningar och tillsyner kan öka under andra halvan av 2021. Resterande del av differens mot budget -0,3 mnkr avser bidrag för ökade kostnader gällande operativ ledning och kommer utbetalas av MSB.

Verksamhetens kostnader

En stor del av förbundets kostnader avser personalkostnader. Personalkostnader inklusive pensionskostnader utgör 68 % av förbundets totala kostnader. Övriga större kostnadsposter utgörs av kostnader för drift och hyror av lokaler.

Personalkostnader

Personalkostnader, exklusive pensionskostnader, uppgår till -27,0 mnkr jämfört med budget -27,8 mnkr, en skillnad på +0,8 mnkr. Lönekostnaden för etableringen av bemanningen i Rörberg är periodiserad jämnt över året i budgeten. Det är först under april månad som verksamheten har startat varvid utfallet av lönekostnaderna ska ligga lägre än budget för T1.

Pensionskostnader

Det har skett förändringar i riktlinjerna för beräkning av pensionsskuld (RIPS). Nytt livslängdsantagande har gjorts vilket innebär att förbundet kommer få ökade pensionskostnader under 2021. Förändringen påverkar även ansvarsförbindelsen.

De nya livslängdsantagandena påverkar förmånsbestämd pension och får mycket liten effekt på åtaganden som inte är livsvariga. Åtagande som inte är livsvariga är till exempel den särskilda avtalspensionen för personal inom räddningstjänst (R-SAP).

Förändringen ökar ansvarsförbindelsen med 1,8 mnkr samt ökar pensionskostnaden för året med 0,4 mnkr. Förändringen innebär också en påverkan på pensionskostnaden kommande år. T1 belastas även av årets basbelopps- och ränteuppräknings vilket motsvarar en kostnad på 0,8 mnkr.

Summorna som anges ovan inkluderar löneskatt.

Driftkostnader

Driftkostnaderna uppgår i T1 till -7,8 mnkr och är i nivå med budgeten på -7,9 mnkr. Ett intensivt arbete har pågått under T1 för att analysera förbundets kostnader. Slutsatserna från det arbetet kommer att presenteras för förbundets direktion under maj månad.

HÄNDELSE AV VÄSENTLIG BETYDELSE

Covid-19

I samband med att pandemin utbröt startade Gästrikre Räddningstjänst upp en stabsorganisation för att på bästa sätt hantera och skapa uthållighet inom hela organisationen. Syftet med stabsarbetet var bland annat att agera ledningsstöd till beslutsfattare och att kunna arbeta i flera olika tidsskalor.

Målet med stabsarbetet är att följa nationella, regionala och lokala rekommendationer och allmänna råd, att ingen egen personal skall bli smittad på arbetet, att säkerställa förbundets operativa förmåga och ha en uthållighet till minst sista september. Sedan pandemins början har staben haft över 70 möten för att kontinuerligt bevaka läget med smittspridningen och anpassa interna rutiner.

Gästrikre Räddningstjänst har följt aktuella rekommendationer och den operativa förmågan har inte påverkats av pandemin.

Under pandemin har förbundets utåtriktade verksamhet varit pausad. Av naturliga skäl har förebyggande aktiviteter som tillsyner samt utbildningar inte genomförts enligt verksamhetsplanen.

Heltidsstation i Rörberg

Under tertial 1 har förbundet arbetat med att utöka verksamheten i Rörberg. Utökningen innebär att det dygnet runt alla dagar på året kommer att finnas beredskap med ett befäl och fyra brandmän i Rörberg.

Gästrikre Räddningstjänst har fört dialoger med medlemskommunerna om mer ekonomiska medel för att kunna utveckla verksamheten. Förbundet medgavs utökade ekonomiska medel under 2021 för att öka bemanningen i Rörberg. De medel förbundet fick räcker inte till hela utökningen, därför behöver förändringar genomföras vid stationerna i Gävle och Sandviken.

Vid stationen i Gävle förändras beredskapen från ett befäl och sex brandmän till ett befäl och fem brandmän. Vid stationen i Sandviken förändras beredskapen från ett befäl till fem brandmän till ett befäl och fyra brandmän. Det är bedömt som den bästa lösningen för att få till så bra operativ täckning som möjligt, utifrån förbundets ekonomiska förutsättningar. Gästrikre Räddningstjänst kommer arbeta med att återställa beredskapen i både Sandviken och Gävle på sikt.

För att säkerställa en god arbetsmiljö i Rörberg behövde lokalerna anpassas efter en verksamhet dygnet runt. En ombyggnation har därför genomförts i den tidigare flygplatsens lokaler.

Räddning i Samverkan

Tidplanen för Räddning i Samverkan har justerats under tertial 1 och driftsättning av det operativa ledningssystemet har senarelagts till hösten. Detta för att säkra kvaliteten i första hand, men även för att ta hänsyn till pågående pandemi och kommande sommarsemestrar.

Fokus under tertial 1 har varit att ta fram ett lokalt avtal för ledningsnivå 4 samt att förbereda driftsättning av ledningsnivå 5, vakthavande räddningschef.

Inför driftsättning har flera arbetsgrupper påbörjat arbete med bland annat att säkra tekniska förutsättningar inom ledningssystemet samt framtagande av gemensamma styrdokument.

Samarbete med väktare inom Gävle kommun

Gävle kommun har satsat på extra väktarresurser för att öka tryggheten i utsatta områden i Gävle. I samband med detta har även Gästrike Räddningstjänst fått möjlighet att samarbeta med väktarna för att skapa trygghet och minimera skadeutfallet i framförallt bostadsområden.

Väktarna har fått utbildning i brandförebyggande kunskap med inriktning på brand i bostäder. De har även fått utbildning i agerande och hantering av handbrandsläckare och släckgranater samt riskbedömning på skadeplats.

Väktarna kommer att ha brandfilt, handbrandsläckare och släckgranater i sina fordon för att kunna agera i tidigt skede vid händelse av brand.

Kommunikationen mellan Gästrike Räddningstjänst och väktarna sker via RAKEL, radiokommunikation för effektiv ledning, vilket innebär att väktarna kan styras mot skadeplatsen och samverka för effektiva insatser med inriktning att färre ska skadas och mindre ska förstöras.

Digitalt öppet hus

På grund av pandemin har Gästrike Räddningstjänst inte haft möjlighet att ha öppet hus på förbundets brandstationer. Därför har medarbetare i Gävle, Sandviken och Rörberg tillsammans tagit fram ett digitalt öppet hus.

Syftet med filmen var att informera medborgarna om Gästrike Räddningstjänsts arbete och stärka enskildas förmåga. I filmen visar medarbetarna lokalerna och arbetet på stationerna i Gävle och Sandviken. De visar även utrustningen i brandbilarna och hur det går till vid utryckning. Medarbetare i Rörberg berättar om brandskydd i hemmet samt hantering av brandvarnare, brandsläckare och brandfilt.

Syfte och uppdrag

Enligt Lagen om skydd mot olyckor, LSO, 3 kap. 1 § ska en kommun för att skydda människors liv och hälsa samt egendom och miljö se till att åtgärder vidtas för att förebygga bränder och skador till följd av bränder samt, utan att andras ansvar inskränks, verka för att åstadkomma skydd mot andra olyckor än bränder.

Enligt LSO har kommunerna även följande skyldigheter:

- Genom rådgivning, information och på annat sätt underlätta för den enskilde att fullgöra sina skyldigheter enligt lagen om skydd mot olyckor.
- Utöva tillsyn över enskildas efterlevnad av lagen om skydd mot olyckor.
- Ansvara för att sotning och brandskyddskontroll sker av fasta förbränningsanläggningar.
- Ansvara för räddningstjänstinsatser inom kommunen med undantag för de olyckstyper som faller under statliga myndigheters ansvar.
- Efter avslutad räddningsinsats, om möjligt, informera den skadedrabbade om behovet av vidare åtgärder.
- I skälig omfattning utreda olyckan efter avslutad räddningstjänstinsats.

Förutom räddningstjänst ska kommunerna bedriva förebyggande verksamhet och genomföra efterföljande åtgärder efter räddningsinsats. Kommunernas uppgift är då att utreda orsakerna till olyckan, olycksförloppet och hur insatsen genomförts.

Förbundets medlemskommuner har enligt förbundsordningen gett Gästrik Rättningstjänst i uppdrag att ansvara för räddningstjänst samt förebyggande åtgärder mot brand enligt LSO.

Enligt LSO ska kommunerna även anta ett Handlingsprogram för varje mandatperiod. Handlingsprogrammet ska redovisa målen för kommunens olycksförebyggande verksamhet och räddningstjänstverksamhet, de risker för olyckor som finns i kommunen, hur den förebyggande verksamheten är ordnad och vilken förmåga kommunen har att genomföra räddningsinsatser.

Gästrik Rättningstjänsts handlingsprogram för perioden 2020 - 2023 beskriver både den förebyggande och den operativ verksamheten i hela förbundet.

Utöver kraven enligt LSO har Gästrik Rättningstjänst enligt förbundsordningen även uppdrag inom andra lagstiftningar, så som Lagen om brandfarliga och explosiva varor samt Lag om åtgärder för att förebygga och begränsa följderna av allvarliga kemikalieolyckor, även benämnd Seveso. Förbundet har även i uppdrag att stödja andra myndigheter som remissinstans.

Övergripande mål

De övergripande målen i handlingsprogrammet kallas säkerhetsmål. Dessa har tagits fram genom att analysera riskerna inom förbundets område och gäller under perioden 2020 - 2023.

Säkerhetsmålen är gemensamma för medlemskommunernas och räddningstjänstens arbete för skydd mot olyckor:

- Antalet döda och svårt skadade vid bränder ska minska
- Allmänhetens medvetenhet om brandrisker och agerande vid brand ska öka.
- Konsekvenserna vid olyckor som kan medföra påverkan på liv, miljö och hälsa ska minska.

Inriktningsmål

Utifrån Handlingsprogrammet 2020 - 2023 har Gästrikre Räddningstjänst tre inriktningsmål som är: effektiv organisation, hållbar organisation och attraktiv arbetsgivare.

Inriktningsmålen anger inriktningen för verksamhetens utveckling. Dessa mål liknar i sin utformning en vision. Inriktningsmålen blir därför en kompass för verksamhetens fokus kommande år.

Effektiv organisation

Gästrikre Räddningstjänst ska arbeta effektivt i alla skeden, med medborgarnas trygghet och säkerhet i fokus. Medarbetarna ska ha rätt kompetens och förutsättningar för att utföra förbundets uppdrag med god kvalitet. Förbundet ska i samverkan med medlemskommunerna och andra myndigheter arbeta för att förebygga olyckor och skapa förtroende för räddningstjänstens hela verksamhetsområde.

Hållbar organisation

Gästrikre Räddningstjänst ska vara en hållbar organisation utifrån det ekologiska, ekonomiska och sociala perspektivet. Detta innebär att förbundet ska bedriva utveckling av hållbara arbetssätt för att minska negativ klimatpåverkan, åstadkomma en sund ekonomi och skapa en god arbetsmiljö.

Attraktiv arbetsgivare

Gästrikre Räddningstjänst ska vara en attraktiv arbetsgivare. Förbundet ska aktivt arbeta med jämställdhet, mångfald och kompetensutveckling. Gästrikre Räddningstjänst ska vara en inkluderande räddningstjänst för alla, såväl medarbetare som medborgare. Genom en arbetsmiljö som tar tillvara på människors olikheter utvecklas verksamheten för att bättre möta omvärlden.

Verksamhetsmål

Inriktningsmålen har brutits ned till verksamhetsmål som formulerats enligt SMART-modellen. För att ett mål ska efterleva SMART-kriterierna ska det vara Specifikt, Mätbart, Acceperat, Realistiskt och Tidsatt. Genom att använda SMART-modellen säkerställer förbundet att målen bidrar till verksamhetens utveckling och att resultatet kan följas upp.

Verksamhetsmålen är:

- Minska antalet bostadsbränder jämfört med föregående år
- Myndighetsutövning inom brandskydd ska få högt betyg
- Efterleva lagstadgade krav inom utbildningar och övningar internt
- Medborgarna i våra medlemskommuner ska ge räddningstjänsten högt betyg
- Diplomera heltidsstationer med Cykelvänlig arbetsplats Gävleborg
- Efterlevnad av finansiella målen
- Minska antalet brand i fordon jämfört med föregående år
- Medarbetarna ska vilja rekommendera Gästrikre Räddningstjänst som arbetsgivare
- God organisatorisk och social arbetsmiljö
- Chefer ska vara bra ledare enligt ledarskapsindex
- Ökad jämställdhet inom den operativa verksamheten

För att nå verksamhetsmålen har varje avdelning och enhet tagit fram aktiviteter som ska genomföras under året. Målet med arbetet är att ha en röd tråd från handlingsprogrammet via inriktningsmål, vidare till verksamhetsplanen med målen enligt SMART-modellen och till sist utförandet genom aktiviteter i hela förbundet. På så sätt bidrar medarbetarna gemensamt till förbundets mål.

GOD EKONOMISK HUSHÅLLNING OCH EKONOMISK STÄLLNING

FINANSIELLA MÅL

	Mål	Utfall 2021-04-30	Utfall 2020-04-30
Soliditet i %	20 %	14,7 %	15,9 %
Investeringar i % av avskrivningar <i>Mål och utfall omfattar en tioårsperiod</i>	100 %	145 %	138 %
Periodens resultat (i mnkr) ska vara större eller lika med noll kr	0	-3,3 mnkr	-6,0 mnkr

INVESTERINGAR

<i>Belopp i tkr</i> Investeringsobjekt	Utfall 2021-04-30	Budget 2021	Årsprognos 2021
Investeringsbudget 2021			
Släck-/räddningsfordon	4 189	4 500	4 500
Tankfordon	1 491	4 000	4 000
Tankfordon	1 491	3 500	3 500
Isbåt C60	122	150	122
Räddningsbåt X20	0	500	500
Räddningsmaterial	308	900	900
Arbetsmiljö	74	500	500
Terrängfordon	324	450	324
Summa investeringar	7 999	14 500	14 346

VERKSAMHETSMÅL

Gästrike Räddningstjänsts verksamhetsmål följs upp på helårsbasis. Nedanstående målanalys är baserat på en prognos i de fall det är möjligt att följa upp vid tertialens slut.

Symbolförklaring

- Uppfylls
- ◆ Uppfylls delvis
- Uppfylls ej
- Prognos saknas i nuläget

Effektiv organisation				
Prognos	Verksamhetsmål	Måltal	Nuläge	Kommentar
●	Minska antalet bostadsbränder jämfört med föregående år.	≤ 100 stycken	44 stycken	
◆	Myndighetsutövning inom brandskydd ska få högt betyg.	NKI ≥ 80,0	NKI 77	
●	Efterleva lagstadgade krav ska inom utbildningar och övningar internt.	100 %	100 %	
□	Medborgarna i våra medlemskommuner ska ge räddningstjänsten högt betyg.	Räddningstjänsten index ≥ 76,0	Saknas	Målet följs upp vid årets slut genom SCB:s medborgarundersökning.

Hållbar organisation				
Prognos	Verksamhetsmål	Måltal	Nuläge	Kommentar
●	Diplomera heltidsstationer med Cykelvänlig arbetsplats Gävleborg.	2 stycken	0 stycken	Diplomering kommer att genomföras under tertial 2.
■	Efterlevnad av finansiella målen	100 %	33 %	Se utfall under rubriken "Finansiella mål".
●	Minska antalet brand i fordon jämfört med föregående år.	≤ 90 stycken	31 stycken	

Attraktiv arbetsgivare				
Prognos	Mål	Måltal	Nuläge	Kommentar
◆	Medarbetarna ska vilja rekommendera Gästrikens Räddningstjänst som arbetsgivare.	eNPS ≥ +20	eNPS +15	
◆	God organisatorisk och social arbetsmiljö.	OSA ≥ 85	OSA 82	
●	Chefer ska vara bra ledare enligt ledarskapsindex.	LSI ≥ 70	LSI 86	
◆	Ökad jämställdhet inom den operativa verksamheten	≥ +2 %	+0,7%	

VÄSENTLIGA PERSONALFÖRHÅLLANDEN

Medarbetarutvecklingen inom Gästrike Räddningstjänst ska tillgodose verksamhetens behov av kompetenta medarbetare för att kunna möta nuvarande och framtida behov. Förbundet ska vara en attraktiv arbetsgivare med en inkluderande kultur. Gästrike Räddningstjänst ska vara en arbetsplats där jämställdhetens och mångfaldens möjligheter tas tillvara för ett kreativt och utvecklande arbetsklimat. Arbetsplatsen ska präglas av ledstjärnan som är välkänd och efterlevs inom förbundet.

Arbetsmiljöarbete

Gästrike Räddningstjänst tar årligen fram ett årshjul för SAM och OSA. SAM står för systematiskt arbetsmiljöarbete och OSA för organisatorisk och social arbetsmiljö. Årshjulet syftar till att säkerställa att förbundets arbetsmiljöarbete sker på ett strukturerat sätt. För att cheferna ska känna sig trygga i kommande kvartals arbetsmiljöaktiviteter genomförs ledarskapsforum för personalansvariga chefer. Covid-19 har medfört att fysiska möten ställts om till digitala lösningar, ledarskapsforum har därför genomförts med digitala möten.

Pulsmätning

Gästrike Räddningstjänst kommer att genomföra två pulsmätningar under 2021 för att undersöka medarbetares upplevelse om förbundets arbetsmiljöarbete. Under tertial 1 2021 har en pulsmätning genomförts med heltidsanställda medarbetare som uppföljning av arbetet med SAM och OSA. Inom RiB-organisationen genomförs en årlig medarbetarenkät i mars. Pulsmätningen resulterar i en handlingsplan för respektive enhet och grupp för att arbeta vidare med förbättringar i arbetsmiljön.

Olycksfall, tillbud, färdolyckor och arbetssjukdomar

All inrapportering och utredning av tillbud, arbetsolyckor, arbetssjukdom och färdolyckor rapporteras i det digitala rapporteringsverktyget RiA. Under tertial 1 har förbundet haft sex olycksfall och tio tillbud.

Hälsöfrämjande åtgärder

Alla medarbetare inom förbundet har regelbundna hälsoundersökning under vår och höst via företagshälsovården, Företagshälsan Gävleborg.

Förmåncyklar

Under tertial 1 har tillsvidareanställda medarbetare erbjudits att hyra förmåncyklar och betala genom bruttolöneavdrag. Erbjudandet är en del av arbetet för en hållbar organisation och att främja cykeltrafik, samtidigt som det bidrar till en hälsosam livsstil.

Utbildningar

Kompetensutveckling på olika sätt är viktigt för att höja kompetensen. Kompetensutveckling sker bland annat genom att medarbetare utbildas via MSB. Under tertial 1 har förbundet utbildat en medarbetare i Tillsyn A, fyra medarbetare i Räddning A samt två i Räddning B samt en medarbetare i GRIB 1 och tre medarbetare i GRIB 2. Sju nyanställda medarbetare har även genomfört en preparandutbildning.

Personalomsättning

Under tertial 1 2021 har elva heltidsanställda medarbetare samt fyra deltidsanställda avslutat sin anställning. Gästrike Räddningstjänst har rekryterat 16 heltidsanställda samt åtta deltidsanställda.



MEDARBETARSTATISTIK

Antal anställda

	Kvinnor	Män	Totalt
Heltidsanställda	15	89	104
Deltidsanställda	7	137	144
Förtroendeanställda	14	10	24
Sammanlagt	36	236	272

FÖRVÄNTAD UTVECKLING

Fortsatt stabsarbete covid-19

Gästrike Räddningstjänst planerar för att ha uthållighet i stabsarbetet gällande covid-19 till och med sista september. Detta utifrån råd och rekommendationer från myndigheter som uppmanat till att ta höjd för en utdragen pandemisituation. Under tertial 2 förväntas vaccinationer ske i större utsträckning och förhoppningsvis ge effekt på smittspridningen. Förbundet ser över möjligheterna att återuppta delar av tillsyns- och utbildningsverksamheten på ett smittsäkert sätt.

Räddning i Samverkan

Under tertial 2 kommer rekrytering av operativa roller och en driftansvarig för Räddning i Samverkan att ske. Det operativa ledningssystemet kommer att driftsättas i höst.

Dialog förs löpande med räddningstjänster i Hälsingland där avsiktsförklaringar för att ingå i Räddning i Samverkan förväntas tas under tertial 2.

Ny förbundsordning

Ett förslag till ny förbundsordning har gått ut på remiss till medlemskommunerna. Inriktningen på den nya förbundsordningen är att basuppdraget blir samma som tidigare men med möjlighet att nyttja tilläggsuppgifter mot ersättning, utifrån önskemål från medlemskommunerna. Dessa tilläggsuppgifter innehåller bland annat olika utbildningar utifrån förbundets kompetenser. Beslut gällande ny förbundsordning förväntas under 2021.

RESULTATRÄKNING

<i>Belopp i tkr</i>	Utfall T1 2021	Utfall T1 2020	Budget T1 2021	Årsbudget 2021	Årsprognos 2021
Verksamhetens intäkter	3 379	3 147	3 941	11 810	11 822
Verksamhetens kostnader	-45 080	-45 154	-41 595	-127 136	-135 025
Avskrivningar	-3 324	-2 986	-3 527	-10 580	-10 580
Verksamhetens nettokostnader	-45 025	-44 993	-41 181	-125 906	-133 783
Kommunbidrag	42 345	40 326	42 341	127 034	127 034
Verksamhetens resultat	-2 680	-4 667	1 160	1 128	-6 749
Finansiella intäkter	0	0	0	0	0
Finansiella kostnader	-652	-1 318	-376	-1 128	-1 128
Periodens resultat	-3 332	-5 986	784	0	-7 877

BALANSRÄKNING

<i>Belopp i tkr</i>	2021-04-30	2020-04-30
Tillgångar		
Anläggningstillgångar		
Materiella anläggningstillgångar		
Maskiner och inventarier	44 725	43 859
Summa anläggningstillgångar	44 725	43 859
Omsättningstillgångar		
Fordringar	7 352	8 810
Kassa och bank	66 958	67 786
Summa omsättningstillgångar	74 310	76 596
Summa tillgångar	119 035	120 455
Eget kapital, avsättningar och skulder		
Eget kapital	20 799	25 154
Periodens resultat	-3 332	-5 986
Summa eget kapital	17 467	19 168
Avsättningar		
Avsättningar för pensioner	84 006	83 703
Summa avsättningar	84 006	83 703
Skulder		
Kortfristiga skulder	17 562	17 584
Summa skulder	17 562	17 584
Summa eget kapital, avsättningar och skulder	119 035	120 455
Pensionsförpliktelser inkl. löneskatt som inte har upptagits bland skulder eller avsättningar	26 376	20 475



Hamntorget 8, 803 10 Gävle
gastrike.raddning@gastrikeraddningstjanst.se
www.gastrikeraddningstjanst.se