

AVFALLSTAXA ~~2021~~

FÖR GÄVLE, HOFORS, OCKELBO, SANDVIKEN OCH ÄLVKARLEBY

2022

Förslag till avfallstaxa för 2022

Inga ändringar av befintliga taxor. Ändringar avser definitioner, allmänna bestämmelser och tillägg av ny taxa vad gäller "Tidningar och returpapper".

Utgår från 2021 års avfallstaxa och de taxor och text som föreslås ändras är överstyrkna med rött. 2022 års förslag står till höger om 2021 års värde i en röd ruta med svart text.

Nya bilder och förklaringstexter kommer att införas i samband med slutlig version av avfallstaxan 2022. Den slutliga versionen av 2022 tas fram när respektive kommunfullmäktige har beslutat om avfallstaxan för 2022.

Med reservation för ev. tryckfel.

Se även tillhörande beslutshandling och tjänsteskrivelse som förklarar bakgrund, orsaker och konsekvenser för kunderna.



INNEHÅLLSFÖRTECKNING

SID 5	FÖRORD
SID 10	AVGIFTER
SID 11	GRUNDAVGIFT
SID 12	HÄMTNINGSAVGIFTER
	RESTAVFALL OCH MATAVFALL
12	Småhus
13	Flerbostadshus
15	Säsongsabonnemang
18	Komprimatorer, specialbehållare och matavfallstank
SID 19	TILLÄGGSavgIFTER VID HÄMTNING AV HUSHÅLLSAVFALL
19	Extra hämtning av restavfall och matavfall
19	Sanktionsavgifter vid försvårad hämtning
20	Hämtning flera gånger i veckan
20	Transportavgifter
20	Felsorteringsavgifter
20	Tilläggsavgifter för sjöhämtning av hushållsavfall
20	Administrativa avgifter
SID 22	SLAM, FETT OCH LATRIN
22	Slam och fett
23	Fett från restauranger
23	Latrin
23	Fosforfällor
SID 24	ÖVRIGT HUSHÅLLSAVFALL
24	Trädgårdsavfall
24	Grovavfall, vitvaror, farligt avfall och elavfall

Nytt! Returpapper och tidningar (under övrigt hushållsavfall)

BILAGA: ALLMÄNNA BESTÄMMELSER

SID 28	Övergripande styrning
SID 29	Grundavgift och hämtningsavgift
SID 30	Förutsättningar för abonnemang i miljöstyrande taxan
SID 31	Fastighetsinnehavare
SID 32	Om betalning


TILLSAMMANS SKAPAR VI VARDAGENS MILJÖHJÄLTAR FÖR EN VÄRLD SOM RÄCKER LÄNGRE

Gästrike återvinnare är ett kommunalförbund som sköter avfallshanteringen i Gävle, Hofors, Ockelbo, Sandviken och Älvkarleby kommun.







BESLUTAD AV KOMMUNFULLMÄKTIGE I:

 Gävle kommun 2020-10-26, § 5

 Hofors kommun 2020-11-10, § 85/2020

 Ockelbo kommun 2020-10-05, § 73

 Sandviken kommun 2020-10-19, § 172

 Älvkarleby kommun 2020-10-21, § 82

Nya datum och beslutsparagrafer
kommer från respektive kommuns
fullmäktige under hösten 2021

Denna taxa träder i kraft, ~~2021-01-01~~ 2022-01-01

Alla priser är inkl. moms

AVFALLSTAXAN ÄR BESLUTAD i respektive medlemskommuns fullmäktige under hösten ~~2020~~. 2021

FASTSTÄLLD EFTER EXTRA BESLUT av förbundsfullmäktige ~~2020-09-16, § 35~~ 2021-06-17, § 21





Våra olika avgifter baseras på
DITT VAL AV ABONNEMANG

Avgifter

Ett abonnemang består alltid av en fast grundavgift och en rörlig hämtningsavgift.

AVFALLSTAXAN ÄR MILJÖSTYRANDE och avgifterna för sorterat avfall är betydligt lägre än för osorterat avfall.

TIDNINGAR, FÖRPACKNINGAR, GLAS och farligt avfall ska alltid sorteras ut.

ALLA BELOPP ANGES i kronor och är inklusive 25 procent moms.

ÖVERGRIPANDE STYRNING AV avfallstaxan, villkor för abonnemang, fastighetsinnehavare, betalning samt övriga förklaringar framgår i allmänna bestämmelser, sid 26 och framåt.

RÄKNEEXEMPEL FÖR TVÅ VANLIGA ABONNEMANG

TOTAL ÅRLIG AVGIFT FÖR ETT SMÅHUS - en/tvåfamiljshus med hämtning varannan vecka av ett 140 liters kärl sorterat restavfall samt ett 140 liters kärl med matavfall.

Grundavgift	1 300 kr
Hämtningsavgift sorterat restavfall och matavfall	1 103 kr
Summa	2 403 kr

TOTAL ÅRLIG AVGIFT FÖR MÅHUS - i form av t.ex radhus med 40 hushåll, med hämtning varje vecka av tre 660 liters kärl för sorterat restavfall och två 240 liters kärl för matavfall.

Grundavgift (1 300 kr x 40 radhus)	52 000 kr
Hämtningsavgift sorterat restavfall	29 268 kr
Hämtningsavgift matavfall	464 kr
Summa	81 732 kr



SE INTE ÅTERVINNINGSRUMMET SOM

NÅGOT NÖDVÄNDIGT ONT SOM SKA MÄRKAS SÅ LITE SOM MÖJLIGT. GÖR TVÅRT OM! LYFT FRAM DET OCH SATSA LITE EXTRA I STÄLLET OCH LÅT DET STICKA UT. LITE FINARE MATERIAL, LJUSA FÄRGER PÅ INSIDAN, BRA!

TIPS 1

Visste du att ju bättre du sorterar, desto bättre för miljön. Därför får du då också ett billigare abonnemang!

TIPS 2

Exempel med radhus. Ju mer matavfall och förpackningar som sorteras ut desto mindre restavfallskärl behövs. Då blir det både billigare och bättre för miljön!

Grundavgift

Grundavgiften är en fast avgift och betalas av alla fastighetsinnehavare och verksamheter per år/säsong. Skatteverkets taxeringskoder för fastighetstyper styr vilken grundavgift som gäller.

TYP	KR/ÅR ELLER SÄSONG
Småhus, per hushåll	1 300 kr
Hyreshus, per lägenhet	695 kr
Fritidshus	395 kr
Verksamhet	395 kr

I GRUNDAVGIFTEN INGÅR:

Bemannade återvinningscentraler för sorterade grovsopor och farligt avfall för privata hushåll*, övergripande kostnader för planering, kundtjänst, information, administration och lokaler.

*Verksamheter betalar för återvinningskort för att besöka återvinningscentraler.

Förslag till ny definition för grundavgiften från 2022:

I grundavgiften ingår bemannade återvinningscentraler för sorterade grovsopor och farligt avfall för privata hushåll*, samt insamling av returpapper från allmänna gemensamma insamlingsplatser ex. återvinningsstationer. Därtill ingår övergripande kostnader för planering, kundtjänst, information, administration och lokaler.

*Verksamheter betalar för återvinningskort för att besöka återvinningscentraler.

Rörliga hämtningsavgifter

De rörliga avgifterna avser kostnaderna för kärl, tömning, transport och behandling. I avgiften ingår även papperspåsar och påshållare för hushållens insamling av matavfall.

DEFINITIONER

RESTAVFALL ÄR SÅDANT hushållsavfall som återstår sedan grovavfall, trädgårdsavfall, farligtavfall, förpackningar och matavfall har sorterats ut.

MATAVFALL ÄR HUSHÅLLSAVFALL som det går att göra biogas och biogödsel av. Matavfallet ska vara fritt från felsortering av plast, glas, metall och liknande.

OSORTERAT, BLANDAT RESTAVFALL och matavfall slängs i samma avfallsbehållare. Denna taxa är högre än när restavfallet och matavfallet utsorteras var för sig. Blandat avfall ska vara fritt från felsorteringar.

I HÄMTNINGSAVGIFTEN INGÅR:

hämtning och behandling av dina hushållssopor, det vill säga tömning av ditt kärl och transporter till behandling.



Hämtningsavgift för SMÅHUS

Det finns tre olika abonnemang att välja mellan. Avgiften är per abonnemang och år. Avgifterna gäller för småhus, en-/tvåfamiljshus.

TIPS

Ju mer förpackningar och matavfall du sorterar ut desto mindre kärl för restavfall behövs. Bättre för miljön och billigare för dig!

ABONNEMANG SORTERAT

Två kärl ingår, ett kärl för restavfall enligt val av storlek nedan och ett kärl för matavfall, 140 liter. I abonnemanget ingår också papperspåsar för matavfall med tillhörande påshållare. Papperspåsar finns att hämta i de flesta matbutikerna i regionen. *Beloppen gäller kronor/år.*

Typ	Volym	Varannan vecka	Var fjärde vecka	Var tredje månad
Kärl	140 l	1 103	762	478
Kärl	190 l	1 452	977	-
Kärl	360 l	2 985	-	-
Gemensam hämtning	-	871	-	-

ABONNEMANG HEMKOMPOST

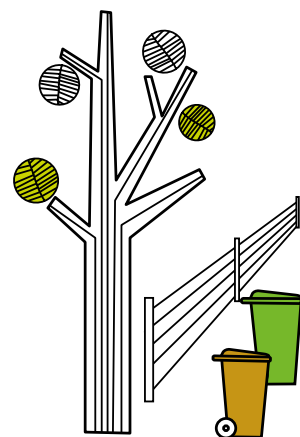
Ett kärl för restavfall ingår, enligt val av storlek nedan. Allt matavfall slängs året om i en egen godkänd skadedjurssäker hemkompost. *Beloppen gäller kronor/år.*

Typ	Volym	Varannan vecka	Var fjärde vecka	Var tredje månad
Kärl	140 l	1 103	762	478
Kärl	190 l	1 452	977	-
Kärl	360 l	2 985	-	-
Gemensam hämtning	-	871	-	-

ABONNEMANG OSORTERAT

Ett kärl för restavfall ingår, enligt val av storlek nedan. *Beloppen gäller kronor/år.*

Typ	Volym	Varannan vecka
Kärl	140 l	3 531
Kärl	190 l	4 646
Kärl	360 l	8 059
Gemensam hämtning	-	2 787



TIPS

I vår miljöstyrande taxa är det billigare att välja abonnemang sorterat än osorterat eftersom det är bättre för miljön.

HÄMTNINGSAVGIFT FÖR flerbostadshus

Avgifterna avser kostnaderna för kärl, tömning, transport och behandling.

I AVGIFTEN INGÅR även papperspåsar och påshållare för hushållens insamling av matavfall. Papperspåsar finns enklast att beställa på vår hemsida eller hos kundservice. Till underjordsbehållare ingår avgiften för insatssäckar. Avgiften är per behållare och år.

AVGIFTERNA GÄLLER FÖR flerbostadshushåll (radhus, flerbostadshus, lägenheter och verksamheter med avfall jämförbart med hushållsavfall).

VID HÄMTNING MER än en gång per vecka används tilläggsfaktor enligt tabell *Hämtning flera gånger i veckan sidan 18.*

RESTAVFALL

Beloppen gäller kronor/år.

Typ	Volym	Varje vecka	Varannan vecka
Kärl	190 l	2 787	1 394
Kärl/Säck	360 l < 240 l	5 854	2 927
Kärl	660 l	9 756	4 878
Container	4 m ³	52 142	26 071
Container	6 m ³	69 523	34 762
Container	8 m ³	86 904	43 452
Underjordsbehållare	< 3 m ³	46 167	23 084
Underjordsbehållare	< 5 m ³	57 031	28 515

MATAV FALL

Beloppen gäller kronor/år.

Typ	Volym	Varje vecka	Varannan vecka
Kärl	140 l	116	58
Kärl/Säck	190 l	178	89
Kärl	240 l	232	116
Underjordsbehållare	< 0,8 m ³	1 500	750



TIPS

Ju mer matavfall och förpackningar som sorterar ut desto mindre restavfallskärl behövs, och då blir det billigare.

OSORTERAT, BLANDAT RESTAVFALL OCH MATAVFALL*Beloppen gäller kronor/år.*

Typ	Volym	Varje vecka	Varannan vecka
Kärl	190 l	9 292	4 646
Kärl/Säck	360 l < 240 l	16 119	8 059
Kärl	660 l	26 342	13 171
Container	4 m ³	142 039	71 019
Container	6 m ³	188 967	94 483
Container	8 m ³	235 895	117 948
Underjordsbehållare	< 3 m ³	128 702	64 351
Underjordsbehållare	< 5 m ³	158 033	79 017

TIPS

Visste du att ju bättre du sorterar, desto bättre för miljön. Därför får du då också ett billigare abonnemang!

**Säsongsabonnemang****SÄSONGSABONNEMANG FÖR PRIVATHUSHÅLL**

Hämtning från fritidshus som är privathushåll under fritidssäsong, vecka 20-37 eller vecka 50-15. Priserna för kärl avser per säsong.

Sorterat

Två kärl ingår, ett kärl för restavfall och ett 140 l kärl för matavfall. Beloppen gäller kronor/säsong.

Typ	Volym	Varannan vecka
Kärl	< 190 l	581
Gemensam hämtning	-	348

Hemkompost

Ett kärl för restavfall ingår. Du har en egen godkänd skadejurssäker hemkompost där du slänger allt ditt matavfall. Beloppen gäller kronor/säsong.

Typ	Volym	Varannan vecka
Kärl	< 190 l	581
Gemensam hämtning	-	348

Osorterat

Ett kärl för restavfall ingår. Beloppen gäller kronor/säsong.

Typ	Volym	Varannan vecka
Kärl	< 190 l	681
Gemensam hämtning	-	448

**TIPS**

Om du har ett osorterat abonnemang betalar du mer än de som sorterar. Att sortera är billigare eftersom det är bättre för miljön.

SÄSONGSABONNEMANG FÖR VERKSAMHETER

HÄMTNING FRÅN VERKSAMHETER som bedrivs under fritidssäsong utgår från hämtningsavgifterna för flerbostad.

TAXAN BERÄKNAS SOM en andel av antal veckor på året som verksamheten har öppet. Minst 10 veckors hämtning vid beställning.

DÄRTILL BETALAS EN administrativ avgift för hantering av uppehåll i hämtningen på 300 kr/tillfälle.

TILLFÄLLIGA VERKSAMHETER

GÄLLER TIDSBEGRÄNSADE VERKSAMHETER och hushållssopor. Vid hämtning i containrar är avgiften för hyra, utställning och tömning exklusive behandling. Hyra för max 14 dagar.

VID HÄMTNING I SÄCK eller kärl är avgifterna för både hämtning och behandling och gäller för hämtning vid ett och samma hämtställe där hämtningsfordonet kan lasta alla säckar samtidigt.

Beloppen gäller kronor/tillfälle.

Typ	Dagar	Utställning, hyra och hämtning kr/st	Behandling kr/ton
Container < 20 m ³	1	2 045	1 450
Container > 20 m ³	1	2 690	1 450
Hyra per dag	> 1	100	-
Säck/kärl vid ett och samma hämtställe	100	ingår	-



KOMPRIMATORER, SPECIALBEHÅLLARE OCH MATAV FALLSTANK

Kostnad för köp av behållare, installation, hyra eller leasing ingår inte i avgiften för hämtning och behandling.

NORMALT TÖMNINGSINTERVALL ÄR normalt upp till var 14 dag. Förbundet har rätt att besluta om längre hämtningsintervall än 14 dagar, dock längst 4 veckor.

Typ	Hämtning kr/tillfälle	Behandling kr/ton
Restavfall	1 399	1 450
Matavfall	1 399	710
Blandat restavfall och matavfall	1 399	1 830
Matavfallstank	2 358	710



”Det är vi som kommer och tömmer kärlen. En väl fungerande hämtningsplats ger en säkrare och tryggare hämtning för oss och er”

Klara och Amanda är två av våra sammanlagt 60 chaufförer. De hämtar mat- och restavfall på ungefär 100 hämtningsplatser varje dag.

Tilläggsavgifter vid HÄMTNING AV HUSHÅLLSAV FALL

Tilläggsavgifterna utgår för tjänster som omfattas av det kommunala renhållningsansvaret, men som inte ingår i taxekollektivet. Ordinarie avgift för hämtning och behandling av hushållsavfall tillkommer.

EXTRA HÄMTNING AV RESTAVFALL OCH MATAV FALL

Avgiften gäller antingen vid ordinarie hämtningstillfälle, till exempel extra säck, eller vid annat tillfälle än ordinarie och då ska även framkörningsavgift på 350 kr betalas. *Beloppen gäller kronor/behållare.*

Typ	Volym	Sorterat rest-/matavfall	Osorterat blandat rest-/matavfall
Fritidskärl, per tillfälle	< 240 l	150	150
Fritidskärl, per tillfälle	> 240 l	200	200
Kärl	< 240 l	100	250
Säck	< 240 l	150	375
Kärl	360 - 660 l	200	500
Container/underjordsbehållare	< 8 m ³	1 000	2 500

Översopor, halva avgiften för extra hämtning

SANKTIONS AVGIFTER VID FÖRSVÅRAD HÄMTNING

Avgiften tillkommer vid försvårande hämtningsförhållanden, som tex. långa dragvägar, hissar mm. Avgiften ts ut efter beslut av förbundet. Se mer detaljerad information i föreskrifterna.

Beloppen gäller kronor/behållare och år.

Sanktion per kärl/år vid överträdelse av föreskrift	Varje vecka	Varannan vecka	Var fjärde vecka	Säsongs-hämtning varannan v.
Dragavstånd > 10 m	2 500	1 250	625	430
Dragavstånd > 20 m	5 000	2 500	1 250	860
Hinder dragväg	5 000	2 500	1 250	860

Sanktion per hämtningstillfälle vid överträdelse av föreskrift	Varje vecka	Varannan vecka	Var fjärde vecka	Säsongs-hämtning varannan v.
Transportväg för hämtningsfordon	5 000	2 500	1 250	860

Vid försvårande hämtningsförhållanden kan ytterligare avgifter tillkomma för att lösa hämtningen efter beslut från förbundet. Avgifter baseras på timpris och övriga merkostnader.

TIPS

Behöver du ofta extrahämtning kan det vara läge att se över ditt abonnemang eller möjligheterna att sortera ditt avfall bättre. Kontakta vår kundservice på 020-63 00 63 så hjälper vi dig.



TIPS

Tänk på att avfallet ska vara fritt från felsortering vad gäller matavfall, farligt avfall, tidningar och förpackningar. Hitta mer information om hur du sorterar på vår hemsida www.gastrikeatervinnare.se.



HÄMTNING FLERA GÅNGER I VECKAN

Vid hämtning oftare än en gång per vecka tillkommer en tilläggsfaktor. Tilläggsfaktorn multipliceras med avgift för hämtning varje vecka. Gäller för abonnemang med hämtning av restavfall, matavfall, blandat restavfall, fritid och placeringstillägg.

Intervall	Faktor
2 gånger per vecka	2,5
3 gånger per vecka	4
4 gånger per vecka	6
5 gånger per vecka	7

TRANSPORTAVGIFTER

Avgiften tillkommer vid extra transporter utöver vanliga hämtningsintervall.

Transportavgift vid t ex extra hämtning utöver ordinarie hämtning	kr/hämtställe/tillfälle
Utkörning/intagning av max 2 kärl eller övrigt material.	360
Utkörning/intagning av fler än 2 kärl, per st	205
Utkörning/intagning av container	975

FELSORTERINGSAVGIFTER

Felsorteringsavgift tillkommer om avfallet i en behållare inte sorterats enligt de regler som gäller för aktuellt abonnemang.

	kr/hämtställe och st
Hushållsavfall	400
Grovsopor	2 000

TILLÄGGSavgifter för sjöhämtning av hushållsavfall

Utöver nedanstående tilläggsavgift för sjöhämtning av hushållsavfall tillkommer hämtningsavgift per behållare enligt tabellerna för säsongsubonemang, sid 13-14.

	kr/hämtställe och år
Enskild hämtning	12 000
Av förbundet arrangerad gemensam hämtning	450

ADMINISTRATIVA avgifter

Typ	kr/tillfälle/st
Nytt abonnemang/ägarbyten/uppehåll	300
Påminnelseavgift	60
Handläggning förlängt hämtningsintervall slam	500





TIPS

Besök vår hemsida för tips på hur du kan undvika många av tillägsavgifterna och på samma gång underlätta chaufförens arbetsmiljö.

Slam, fett och latrin

SLAM OCH FETT

Avgift för tömning inklusive behandling av slam från enskilda avloppsanläggningar (slamavskiljare/slutna tankar) och fett från fettavskiljare.

Typ	Transport-avgift kr/tillfälle	Slam tömning och behandling kr/ton	Fett tömning och behandling kr/ton
Ordinarie schemalagd tömning anläggning <8 m ³	431	436	656
Ordinarie schemalagd tömning anläggning > 8,1 m ³	1 076	436	656
Tömningsställe två på samma fastighet	407	436	656
Eget schema 1-2 tömningar/år anläggning <8 m ³	805	436	656
Eget schema 1-2 tömningar/år anläggning > 8,1 m ³	1 449	436	656
Eget schema > 3 tömningar/år anläggning <8 m ³	431	436	656

Tillägsavgifter	kr/tillfälle	kr/tim
Extratömning inom 4 vardagar	453	-
Extratömning inom 24 h på vardagar	1 609	-
Extratömning under helg	3 524	-
Slangdragning 20-30 m	68	-
Slangdragning 31-40 m	135	-
Slangdragning 41-50 m	203	-
Slangdragning över 50 m	566	-
Telefonavisering	170	-
Tömning inomhus (fettavskiljare)	431	-
Spolning av fettavskiljare med spolbil i samband med tömning	556	-
Hinder för tömning	329	-
Lyft av tungt lock som kräver extra personal	453	-
Extra personal	-	418
Spolbil (kombi)	-	1 314
Slamsugningsbil	-	1 089

FETT FRÅN RESTAURANGER

Avgift för hämtning och återvinning av fett (frityrolja, stekfett och annat fett och matolja) från restauranger och liknande. Avgiften inkluderar behållare, transport och återvinning. Avgiften är den avgift som entreprenören högst får ta ut.

Typ	kr/kg (max)
Fett (frityrolja, stekfett, matolja och annat fett)	6,32

LATRIN

Avgiften inkluderar behållare, hämtning och behandling under sommarsäsongen. Bara de tunnor som förbundet tillhandahåller får användas. Övrig tid debiteras framkörningsavgift och tömningsavgift enligt tabell på sid. 18.

Typ	kr/behållare
Per behållare, enskild hämtning	600
Per behållare, gemensam hämtning	555
Separattunnor med GÅ dekal	500

FOSFORFÄLLOR

Avgift för hämtning och behandling av gammalt filtermaterial från fosforfällor. Filtersäcken får stå max 5 meter från farbar väg. Löst filtermaterial kan inte hämtas samtidigt som ordinarie slamtömning då avfallen måste behandlas på olika sätt.

Typ	Hämtning och kr/tillfälle
Filtermaterial i säck/kasset	1 200
Löst filtermaterial som hämtas med slamsugningsfordon	2 200
Hämtning av mindre mängder filtermaterial i separata behållare, max 15 kr per behållare och max 10 behållare per tillfälle.	500



TIPS

Latrinhämtning är resurskrävande ur både arbetsmiljö- och miljösynpunkt. Titta gärna på vilka alternativa lösningar som finns över hur du kan ta hand om avfallet själv. Läs mer på www.gastrikeatervinare.se.



Övrigt hushållsavfall

Övrigt hushållsavfall utöver restavfall, matavfall, latrin, slam och fett ingår i detta kapitel.

TRÄDGÅRDSAVFALL ÄR tex. löv, kvistar, gräsklipp, vissna blommor och fallfrukt.

GROVAVFALL ÄR SÅDANT som normalt finns i ett hushåll, men som inte ska kastas med restavfallet på grund av risken för skador, storlek eller att avfallet innehåller farliga ämnen. Till grovavfall räknas bland annat möbler, cyklar, leksaker, kläder mm.

FARLIGT AVFALL UTGÖRS av bland annat färgrester, motorolja, lysrör bekämpningsmedel och vissa rengöringsmedel.

För miljöns skull är det viktigt att farligt avfall rätt.

EL-AVFALL KAN innehålla freoner, metaller som kvicksilver, kadmium och bly och andra ämnen som är skadliga för människor och miljön.

ALLA PRODUKTER MED sladd eller batteri ska lämnas som el-avfall när de är förbrukade. Det kan finnas inbyggda batterier i många produkter. Hela produkten ska då lämnas in.

Privatpersoner kan utan avgift lämna sitt grovavfall, farligt avfall, elavfall och trädgårdsavfall till någon av återvinningscentralerna. Hämtning kan beställas mot avgift enligt nedan. För företag, kontakta kundtjänst.

TRÄDGÅRDSAVFALL

Avgift för hämtning och behandling under säsong, veckorna 15-44.
Kronor/kärl

Typ	Volym	Per enfamiljshus och säsong
Kärl	360 l	700

GROVAVFALL, VITVAROR, FARLIGT AVFALL OCH ELAVFALL

Typ	Volym	Rörlig avgift Pris per enhet	Var fjärde vecka kr/år
Grovsopor, vitvaror, löst elavfall (max 5 m ³)	per st	120	-
Farligt avfall från hushåll	< 100 l	120	-
Smått elavfall	Behållare som förbundet tillhandahåller	215	685

Framkörningsavgift på 360 kr tillkommer per beställning för Grovavfall, Vitvaror, Farligt avfall och Elavfall.

Förtydligande av gränser för grovavfall. Max antal = 10 st. Max-storlek, totalt 5 m³
Avfallet ska vara sorterat enligt instruktion från förbundet. Om avfallet inte är sorterat tillkommer timkostnad om 561 kr per timme.

Farligt avfall: Volym upp till 100 liter, i förpackningar om max 20 liter.

Grovsopor får inte innehålla farligt avfall, tryckimpregnerat trä, elektronik, batterier, asbest, bildäck, bilar eller hushållssopor.

Vitvaror får inte blandas med övriga grovsopor.

Nytt!
Ny taxa för "tidningar och returpapper läggs in här, under denna rubrik.

Se förslag till taxa på nästa sida.

DINA MATRESTER ÄR EN DEL AV ETT FANTASTISKT LOKALT KRETSLOPP!

NÄR DU SORTERAR ditt matavfall och lägger det i den bruna påsen i det bruna kärlet är du med och bidrar till ett helt fantastiskt lokalt kretslopp.

SOPBILEN ÅKER NÄMLIGEN till biogasanläggningen i Forsbacka med ditt matavfall. Där omvandlas det till biogas och biogödsel. Biogasen är ett fossilfritt bränsle som driver de sopbilar som hämtar ditt matavfall.

BIOGÖDSLET SPRIDER LOKALA bönder på sina åkrar för att återföra viktiga näringsämnen till jorden. Biogödsel innehåller dessutom fosfor, ett av de ämnen som på sikt riskerar att ta slut.

Nytt!

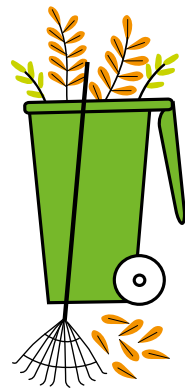
Fastighetsägare som väljer att ha hämtning av returpapper fastighetsnära föreslås följande taxa.

Returpapper definieras som "kommunalt avfall som utgörs av tidningar eller tidningspapper". Tidningar definieras som tidningar, tidskrifter, direktreklam, kataloger och liknande produkter av avfall.

Tidningar och Returpapper

Priserna gäller kronor/år inkl. moms

Kärlstorlek	Varje vecka	Varannan vecka	Var fjärde vecka	Budning
140 liter	1 800 kr	900 kr	450 kr	125 kr
190 liter	1 800 kr	900 kr	450 kr	125 kr
370 liter	2 400 kr	1 200 kr	600 kr	125 kr
660 liter	3 000 kr	1 500 kr	750 kr	125 kr



Det är olagligt att dumpa trädgårdsavfall i skogen. Det miljömässigt bästa är att ta hand om det i din egen trädgård.

Vid större mängder av dessa avfalls slag eller företag, kontakta kundtjänst på e-post info@gastrikeatervinnare.se eller telefon 020-63 00 63.



Förklaringar och övergripande REGLER FÖR HUR TAXAN SKA SÄTTAS

Allmänna bestämmelser

Ansvaret för den kommunala avfallshanteringen i Gävle, Hofors, Ockelbo, Sandviken och Älvkarleby kommun ligger hos kommunalförbundet Gästrike återvinnare.

Gällande bestämmelser för hanteringen av avfall med kommunalt ansvar finns i **Föreskrifter om avfallshantering för Gävle, Hofors, Ockelbo, Sandviken och Älvkarleby kommun**. Föreskrifterna finns på webben: www.gastrikeatervinnare.se

ÖVERGRIPANDE STYRNING

Gästrike återvinnare föreslår taxesättning som beslutas av medlemskommunernas fullmäktige.

Följande beslutsvägar och delegeringar gäller:

- > Kommunfullmäktige beslutar om den kommunala avfallstaxan minst vart fjärde år.
- > Förändringar av större principiell karaktär som behöver göras oftare än vart fjärde år ska beslutas av kommunfullmäktige.
- > Om en ändring av avfallstaxan är av principiell karaktär fastställs av förbundsstyrelsen.
- > Förbundsfullmäktige ska årligen fastställa avfallstaxan i samband med beslut om budget, enligt mandat nedan.

Avfallstaxan ska utformas på ett sådant sätt att följande principer följs:

- > Bidra till att styra mot målen i avfallsplanen (Miljöbalken 27 kap 5§) och vara utformad så att incitament ges till ökat kundengagemang med förbättrad arbetsmiljö och miljöriktigt beteende som följd.
- > Finansiera genomförandet av det kommunala renhållningsansvaret.
- > Successivt anpassas till de ökade miljökrav som tillkommer i alla led inom avfallshanteringen.
- > Vara tydlig och enkel att tillämpa och kommunicera.
- > Följa likabehandlingsprincipen så att lika avgifter tas ut för samma tjänster i samtliga medlemskommuner.
- > Bestå av en grundavgift och en hämtningsavgift och i vissa fall en tilläggsavgift.

Bestämmelser som tidigare har legat i de lokala föreskrifterna som avser avfallstaxan föreslås införas under allmänna bestämmelser i avfallstaxan.

Se sid 32 om vilken text som föreslås:

Grundavgift och hämtningsavgift

I taxan finns avgifter för insamling och behandling av avfall med kommunalt ansvar.

GRUNDAVGIFTEN BETALAS AV alla hushåll och verksamheter.

I GRUNDAVGIFTEN FÖR hushåll ingår möjligheten att nyttja återvinningscentraler (möjligheten att lämna den del av hushållsavfallet som är grovsopor och farligt avfall). Dessutom finansierar grundavgiften* information, planering och administration.

I GRUNDAVGIFTEN FÖR verksamheter ingår information, planering och administration, samt möjligheten att på återvinningscentraler lämna med hushållsavfall jämförbart avfall (t ex kasserade möbler från personalutrymme).

I HÄMTNINGSAVGIFTEN BETALAR kunden för hämtning och behandling av sitt hushållsavfall. Nivån på hämtningsavgiften beror på val av abonnemang, behållarstorlek och hämtningsintervall.

Behållare

Avgiften beror också av vilken storlek på behållare som kunden väljer. Förbundet

tillhandahåller följande storlekar: 140 liter, 190 liter, 360 liter och 660 liter.

KÄRL AV ANDRA storlekar som finns hos fastighetsinnehavare sedan tidigare ska användas.

Övrigt

Avgiften bestäms vidare av till exempel antal hämtningar eller tömningar, antal behållare, brunnstorlek samt väg till hämtningsstället eller tömningsstället.

AVGIFTER FÖR TILLÄGGSTJÄNSTER utgår för tjänster som ingår i det kommunala renhållningsansvaret men som inte nyttjas av taxekollektivet som helhet och därför inte ingår i de ordinarie avgifterna för hämtning.

OM EN AVGIFT för avfall med kommunalt ansvar saknas i denna avfallstaxa beslutas avgiften av förbundet och utgår från närmast jämförbar taxa.

DEFINITIONER AV VANLIGA begrepp förklaras i bilaga i de lokala föreskrifterna om avfallshantering. Föreskrifterna finns på webben: www.gastrikeatervinnare.se

* Tillägg i definitionen av grundavgiften att den även finansierar

"insamlingen av returpapper från allmänna insamlingsplatser ex. återvinningsstationer"



Förutsättningar för abonnemang i miljöstyrande taxan

Fastighetsinnehavare ska välja något av följande tre abonnemang för hantering av sitt hushållsavfall:

- > **Sorterat:** Matavfall och restavfall läggs i separata behållare. All sortering måste ske i enlighet med anvisningar från förbundet.
- > **Hemkompost:** Matavfallet komposteras på den egna fastigheten enligt anvisningar från förbundet. Hämtning utförs endast av behållare med sorterat restavfall.
- > **Osorterat:** Matavfall och restavfall läggs i samma behållare som hämtas av förbundet.

DEN SOM INTE gör ett aktivt val, tilldelas av förbundet abonnemang osorterat. Följande förutsättningar framgår i informationen som fastighetsinnehavaren får innan abonnemangsvalet.

OM FASTIGHETSÄGAREN EJ uppfyller följande angivna förutsättningar för abonnemang sorterat och hemkompost, så har Gästrikre återvinnare rätt att ta ut en felsorteringsavgift och i förlängningen att klassa om abonnemang sorterat eller abonnemang hemkompost till abonnemang osorterat.

Abonnemang sorterat

- > Allt matavfall ska sorteras, enligt anvisningar från förbundet. Matavfall får inte läggas i kärlet för restavfall.
- > Med restavfall menas den brännbara rest som blir över när matavfall och övrigt sorterbart material, tex förpackningar (papper, plast, glas och metall), farligt avfall och grovsopor, också sorterats ut.
- > Förbundet kan medge undantag helt eller delvis från detta i särskilda fall (till exempel vid rastplatser och andra ställen där många människor nyttjar avfallsbehållarna och det inte är sannolikt att en tillräckligt hög renhet på det utsorterade matavfallet kan uppnås).
- > Förbundet kommer att göra kvalitetskontroller för att säkerställa en hög renhetsgrad på både matavfallet och restavfallet.
- > Fastighetsägaren ansvarar för att hushållssoporna sorteras enligt anvisningarna.

Abonnemang hemkompost

- > Allt matavfall ska komposteras under hela året. Undantag från detta kan medges i särskilda fall.
- > Kompostering ska ske så att ingen olägenhet för människors hälsa eller miljön uppkommer.
- > Kompostbehållaren ska vara skadedjurssäker.
- > Fastighetsägaren ansvarar för att ta hand om den färdiga komposten på den egna fastigheten.
- > Matavfall får inte läggas i brännbara hushållssopor.
- > Gästrikre återvinnare kan komma att göra kvalitetskontroller för att säkerställa en hög renhetsgrad på restavfallet.

Abonnemang osorterat

- > I osorterat restavfall görs ingen sortering av restavfall och matavfall utan dessa delar läggs i samma behållare.
- > I osorterat restavfall får inte farligt avfall, elavfall, batterier eller grovsopor lämnas.
- > I osorterat restavfall får inte förpackningar av papper, plast, glas och metall lämnas.

FASTIGHETSINNEHAVARE

Fastighetsinnehavaren betalar hämtningsavgift för valt abonnemang samt grundavgift för hushåll och verksamheter i fastigheten enligt nedan. Grundavgiften styrs av Skatteverkets taxeringskoder för fastighetstyper.

Småhus

Till småhus räknas:

- a) Privatägt enfamiljshus (fristående hus eller kedjehus) med eget abonnemang för hushållsavfall.
- b) Enfamiljshus (fristående hus eller kedjehus) i bostadsrättsförening eller samfällighet

Hyreshus

Till hyreshus räknas:

- a) Alla hyreslägenheter utom hyresrätt i radhus.
- b) Bostadsrätt i lägenhet utom radhus, kedjehus eller fristående hus.

FÖR HUSHÅLL I speciella boenden som inte har full boendestandard, till exempel studentkorridorer och äldreboenden, betalar fastighets innehavaren max fem grundavgifter per fastighet.

Fritidshus

Till fritidshus räknas hus som används för rekreation och inte är permanentbostad.

- > Koloniföreningar betalar max fem grundavgifter.

Verksamheter

Till verksamheter räknas alla verksamheter som inte är privathushåll, till exempel företag, skolor och institutioner.

Grundavgift för verksamhet beräknas i varje enskilt fall utifrån följande riktlinjer:

- > Antal hämtställen från verksamheten.
- > Vissa verksamheter betalar ingen grundavgift. Det gäller fiskevårdsområden, badplatser och liknande, samt kvarterslokaler.

FÖR BOENDEFORMER OCH verksamheter som inte regleras ovan avgör förbundet vilken grundavgift som tillämpas.

NÄR TVÅ ELLER flera fastigheter delar avfallsbehållare eller har gemensam hämtning av avfall ska varje hushåll betala en grundavgift.



OM BETALNING

Avgift får tas ut enligt Miljöbalken SFS 1998:808, 27 kap. 4-6 §, för den avfallshantering som utförs genom kommunens försorg.

AVGIFTER ENLIGT DENNA taxa betalas till förbundet.

SAMTLIGA PRISER I taxan är inklusive mervärdesskatt.

PÅ FÖRHAND BERÄKNADE avgifter ska erläggas vid de tidpunkter som anges på fakturan.

BETALAS INTE DEBITERAD avgift inom tid som anges på fakturan tillkommer en påminnelseavgift samt dröjsmålsränta enligt 6 § räntelagen från den dag betalning skulle ha skett. Om betalning ändå inte sker, går ärendet vidare till inkasso.

FÖRÄNDRINGAR SOM BERÄTTIGAR till lägre avgift påverkar debiteringen från den första dagen månaden efter det att ändringen skett.

ANMÄRKNING MOT FAKTURA ska lämnas till förbundet inom 14 dagar efter fakturadatum.

VID NYTT ELLER avbeställt abonnemang räknas påbörjad kalendermånad som hel debiteringsmånad.

VID ÄGARBYTE GÄLLER abonnemangsändringen för permanentbostäder från och med den första dagen i månaden efter att ägarbytet skett. För fritidsbostäder gäller abonnemangsändringen för kommande säsong. Om faktura redan skickats till den gamla ägaren och den nya ägaren tillträtt, förs abonnemangsändringen in från den första dagen i nästkommande debiteringsperiod. För den tid som förflyter mellan ägarbytet och abonnemangsändringen ansvarar den tidigare och den nye ägaren för att reglera avgiften sinsemellan.

NÄR DET GÄLLER samfälligheter och liknande med gemensam behållare enligt föreskrifterna om avfallshantering ska avgiften debiteras juridisk person, det vill säga en organisation med organisationsnummer, om inte annat överenskommit med förbundet.

AVGIFTSSKYLDIGHET GÄLLER ÄVEN vid de tillfällen då avfallsbehållaren inte varit tillgänglig vid hämtningstillfället, inte använts eller varit placerad på annat sätt än det i abonnemanget specificerade sättet.

FÖR DE FASTIGHETSINNEHAVARE vars faktura överlämnats till inkassohandling äger förbundet rätt att se över och ändra abonnemang. Hänsyn tas till planering, arbetsmiljö samt kostnader för utförda tjänster.

2 PÅSAR MATAV FALL =
1 KM MED SOPBILEN



Följande text föreslås införas:

Fastighetsinnehavares ansvar för abonnemang och avgift

Fastighetsinnehavare är skyldig att teckna och ha abonnemang för avfall under kommunalt avfall. Hämtningsintervall och storlek på behållare ska motsvara behovet av borttransport från fastigheten.

Överlåtelse från fastighetsinnehavare till hyresgäst som är verksamhetsutövare

Abonnemang och fakturamottagning kan överlåtas till verksamhetsutövare, med följande förutsättningar och förbehåll. I de fall fastighetsinnehavaren hyr ut hela eller delar av fastigheten till en verksamhetsutövare och lokalen ska nyttjas för verksamhet kan abonnemang och betalningsskyldigheten efter anmälan till förbundet överlåtas till verksamhetsutövaren. Verksamhetsutövaren övertar då samtliga skyldigheter enligt *Föreskrifter om avfallshantering för Gävle, Hofors, Ockelbo, Sandviken och Älvkarleby kommun*. Om verksamhetsutövaren inte uppfyller sitt betalningsansvar eller om hanteringen av avfall inte uppfyller kraven i *Föreskrifter om avfallshantering för Gävle, Hofors, Ockelbo, Sandviken och Älvkarleby kommun* avseende utsortering, fyllnadsgrad, underhåll och skötsel av behållare eller avfallsutrymmen har förbundet rätt att besluta om att 3 (4) fakturamottagandet och abonnemanget ska överflyttas till fastighetsinnehavaren. Innan sådant beslut fattas ska förbundet i god tid (minst sex månader) underrätta fastighetsinnehavaren om att hyresgästen missköter sina betalningar eller hanteringen av avfall så att fastighetsinnehavaren får tid på sig att agera gentemot hyresgästen.

Överlåtelse från fastighetsinnehavare till hyresgäst som är privatperson

Abonnemang och fakturamottagning kan inte överlåtas till hyresgäst som är privatperson. Abonnemang som tecknats före 1 januari 2022 av hyresgäst som är privatperson gäller tillsvidare. Om hyresgästen inte uppfyller sitt betalningsansvar eller om hanteringen av avfall inte uppfyller kraven i *Föreskrifter om avfallshantering för Gävle, Hofors, Ockelbo, Sandviken och Älvkarleby kommun* avseende utsortering, fyllnadsgrad, underhåll och skötsel av behållare har förbundet rätt att besluta om att fakturamottagandet och abonnemanget ska överflyttas till fastighetsinnehavaren. Innan sådant beslut fattas ska förbundet i god tid (minst tre månader) underrätta fastighetsinnehavaren om att hyresgästen missköter sina betalningar eller hanteringen av avfall. Vid ändringar av abonnemang där hyresgäst står för abonnemanget, överflyttas abonnemanget till fastighetsinnehavaren.

Ändrade ägarförhållanden

Vid ändring av ägandeförhållanden för fastighet ska den avflyttande fastighetsinnehavaren anmäla ändringen till förbundet i samband med ändringen. Den tillträdande fastighetsinnehavaren svarar för att teckna nytt abonnemang. Övriga ändringar som påverkar abonnemanget, betalningsansvaret eller avfallshanteringen ska snarast anmälas till förbundet.

Uppehåll i hämtning

Den som beviljas uppehåll från hämtning av kärll- och säckavfall befrias från hämtningsavgift samt från grundavgift.

Befrielse från hämtning Den som beviljas befrielse från hämtning av kärll- och säckavfall befrias från hämtningsavgift men inte från grundavgift.

Försvärad hämtning Fastighetsinnehavare kan enligt *Föreskrifter om avfallshantering för Gävle, Hofors, Ockelbo, Sandviken och Älvkarleby kommun* ansöka om att få placera hämtställe på ett längre avstånd från väggkant en vad som anges i § 11 i nämnda föreskrift. Ansökan ska göras till förbundet. Om förbundet beslutar att medge hämtställe med längre avstånd utgår en extra avgift för försvärad hämtning enligt denna avfallstaxa.