

**Signers:**

<b>Name</b>	<b>Method</b>	<b>Date</b>
LILI ANDRÉ	BANKID	2021-03-30 10:52 GMT+2
MARGARETA HOFVENSTAM	BANKID	2021-03-30 11:37 GMT+2
MATTIAS ERIKSSON FALK	BANKID	2021-03-30 14:01 GMT+2
INGER SCHÖRLING	BANKID	2021-03-30 17:52 GMT+2
Stig Lennart Anders Fogeus	BANKID	2021-03-30 18:42 GMT+2
HÅKAN JÖNSSON	BANKID	2021-03-31 11:17 GMT+2
ANDERS EKMAN	BANKID	2021-04-01 09:06 GMT+2
Matilda Sundquist Boox	BANKID	2021-04-06 10:07 GMT+2
MARGARETA SANDBERG	BANKID	2021-04-13 14:00 GMT+2

**This document package contains:**

- Front page (this page)
- The original document(s)
- The electronic signatures. These are not visible in the document, but are electronically integrated.



This file is sealed with a digital signature.  
The seal is a guarantee for the authenticity  
of the document.

Document ID:  
D80A786A113244B6A1D3FFC2B410B5D8



## ÅRS- OCH HÅLLBARHETSREDOVISNING 2020

 Gävle Energi



This file is sealed with a digital signature.  
The seal is a guarantee for the authenticity  
of the document.

Document ID:  
D80A786A113244B6A1D3FFC2B410B5D8

# INNEHÅLLSFÖRTECKNING

## Års- och Hållbarhetsredovisning för räkenskapsåret 2020

Styrelsen och verkställande direktören avger följande Års- och Hållbarhetsredovisning och Koncernredovisning.

VD har ordet .....	3
Flerårsöversikt .....	4
Hållbarhetsredovisning .....	5
Förvaltningsberättelse .....	32
Bolagsstyrningsrapport .....	34
Förslag till resultatdisposition .....	36

### Koncernen

Resultaträkning .....	37
Balansräkning .....	38
Förändringar i eget kapital .....	40
Kassaflödesanalys .....	41

### Moderbolaget

Resultaträkning .....	42
Balansräkning .....	43
Förändringar i eget kapital .....	45
Kassaflödesanalys .....	46

### Noter

Noter, gemensamma för moderbolag och koncern .....	47
Styrelsen .....	72
Revisionsberättelse .....	73



# VD HAR ORDET

## Nytt rekordår och fortsatt utveckling trots en utmanande omvärld

### Vi har hållit avstånd, hållit i, hållit ut och ställt om

De planer vi tänkt oss och de förutsättningar vi trodde att vi hade när 2020 började fick vi snart omvärdera, ompröva och anpassa. I och med att många verksamheter i ett energibolag är samhällsviktiga fokuserade vi från och med februari på att upprätthålla en stabil leverans till våra kunder. Eldistribution, värmeproduktion, elproduktion samt datakommunikation fortlöpte under utmanande omständigheter som ingen fullt ut visste omfattningen av.

De medarbetare som har möjlighet arbetar hemifrån, i andra hand används utlokaliserade arbetsplatser och endast de medarbetare som verkligen behöver utgår från de ordinarie arbetsplatserna. Många arbetsätt har förändrats och utvecklats för att möjliggöra ett distanserat och säkert arbetsätt. Förändringarna har inte enbart varit till det sämre utan också inneburit förbättringar och effektiviseringar, men gemensamt för alla förändringar under året är att de genomförts på en mycket kort tid.

I inledningen av pandemin var farhågan att den ekonomiska påverkan på koncernen skulle bli stor. Det visade sig under året att även om påverkan på verksamheten i helhet varit stor så har den direkta ekonomiska påverkan på Gävle Energi-koncernen under 2020 varit liten.

### Nytt rekord för Gävle Energi trots utmanande år

2020 har varit det varmaste året som vi har data för när det kommer till antalet graddagar\* under året. Det har påverkat försäljningen negativt för verksamheter som elnät, värmeproduktion och elhandel. Trots pandemi, varmt väder och de låga priserna på el och elcertifikat innebar 2020 ett nytt rekordresultat för Gävle Energi.

Att resultatet är så pass bra trots utmanande omvärldsfaktorer förklaras främst av en stark kundtillväxt, höga intäkter från nya kunder i form av anslutningsavgifter samt realisationsvinster från avyttrade tillgångar.

### Våra kunder fortsätter att visa oss ett stort förtroende

I slutändan har ett energibolag som syfte att vara en möjliggörare för sina kunder. Man ska hjälpa dem att bedriva sin verksamhet på det mest effektiva sättet ur volym- och prisperspektiv, underlätta för dem att göra minsta möjliga negativa miljöpåverkan och samtidigt bygga en givande relation som kunden uppskattar och finner värdefull.

Det yttersta beviset för kundernas uppskattning är att våra befintliga kunder köper fler tjänster av oss och att vi samtidigt får nya kunder. Så har det varit under 2020 vilket vi är väldigt stolta och glada över. Antalet kundavtal ökade under året med 5,3 procent vilket är mycket glädjande på en redan mogen marknad.

### Inför framtiden

I energisektorn räcker det inte att vila på gångna års lagrar, hur goda resultat man än uppvisat. Teknik-, miljö- och samhällsutvecklingen ställer som krav att energibolag måste vara beredda att förändras med utvecklingen och kunna hantera nya förutsättningar.



För att fortsätta att vara relevanta även i framtiden kommer arbetet med att digitalisera, automatisera och effektivisera verksamheten fortgå även under kommande år samtidigt som kundupplevelsen ska bli ännu bättre.

Årets enskilt största projekt kommer att vara arbetet med att förverkliga sammankopplingen av fjärrvärmesystemen i Sandviken och Gävle med stöd av Klimatklivet.

Förväntningarna på projektet är att det skall möjliggöra ökat nyttjande av restenergi, ökad hållbar el- och värmeproduktion, mer kostnadseffektiv produktion över tid samt en väsentligt förbättrad miljöprestanda.

\* Graddagarna är en indikator som korrelerar med kundernas energibehov.

**Håkan Jönsson**  
Verkställande direktör



## Flerårsöversikt

### Koncernens och moderbolagets ekonomiska utveckling i sammandrag

Koncern	2020	2019	2018	2017	2016	2015	2014	2013	2012	2011
Rörelsens intäkter (mnkr)	1 116	1 182	1 171	1 087	1 061	1 017	1 006	1 050	1 086	1 055
Rörelseresultat (mnkr)	215	212	207	197	200	181	161	158	163	135
Resultat efter finansnetto (mnkr)	208	195	190	181	175	159	129	128	119	96
Nettomarginal (%)	18,6%	16,5 %	16,3 %	16,6 %	16,5 %	15,6 %	12,9 %	12,2 %	10,9 %	9,1 %
Resultat efter finansnetto/Anställd (tkr)	908	882	870	848	843	790	664	669	619	489
Balansomslutning (mnkr)	3 093	3 110	2 528	2 402	2 274	2 240	2 371	2 279	2 339	2 264
Eget kapital (mnkr)	1 465	1 409	1 366	1 284	1 157	1 106	1 177	1 016	942	775
Soliditet (%)	49%	48 %	56 %	55 %	53 %	51 %	51 %	46 %	42 %	36 %
Investeringar, brutto (mnkr)	257	221	287	303	244	176	128	110	178	209
Avkastning på eget kapital (%)	14 %	13,6 %	13,9 %	14,3 %	14,9 %	13,4 %	11,4 %	12,5 %	13,2 %	12,5 %
Avkastning på sysselsatt kapital (%)	8,6%	9,0 %	10,2 %	10,5 %	11,0 %	9,8 %	8,3 %	8,6 %	8,5 %	8,6 %
Avkastning på totalt kapital (%)	7,2 %	7,4 %	8,3 %	8,5 %	8,9 %	8,1 %	6,9 %	7,2 %	6,9 %	7,2 %
Medeltal anställda	229	221	219	213	208	201	195	191	192	196

Moderbolaget	2020	2019	2018	2017	2016	2015	2014	2013	2012	2011
Rörelsens intäkter (mnkr)	890	871	866	848	814	773	734	749	743	687
Resultat efter finansnetto (mnkr)	192	181	144	101	118	87	91	74	59	60
Nettomarginal (%)	21,6 %	20,8 %	16,7 %	11,9 %	14,5 %	11,3 %	12,4 %	9,9 %	7,9 %	8,7 %
Balansomslutning (mnkr)	2 643	2 658	2 149	2 021	1 890	1 832	1 936	1 806	1 784	1 692
Soliditet (%)	42 %	39 %	46 %	47 %	47 %	48 %	52 %	46 %	42 %	34 %
Avkastning på sysselsatt kapital (%)	9,4 %	10,2 %	9,9 %	7,9 %	9,8 %	7,2 %	7,5 %	6,9 %	6,3 %	6,7 %
Medeltal anställda	229	221	219	213	208	201	195	191	192	196



# HÅLLBARHETSREDOVISNING

## Inledning

Gävle Energi har verkat i och för Gävle i över 125 år. I dag bedriver bolaget verksamhet inom värme, kyla, energiproduktion, elnät, elhandel, kommunikation och energitjänster. Bolaget har tre dotterbolag med olika äganden, Gävle Kraftvärme AB 100 procent, Gävle Energisystem AB 95 procent och Bionär Närvärme 59 procent. Bolaget har dessutom tre intressebolag. De är Bomhus Energi AB 50 procent, för ång- och kraftvärmeleveranser, Gästrike Ekogas AB 49 procent som producerar och säljer biogas samt Norrskan AB 12,77 procent, som erbjuder datakommunikation via fibernät.

Bolagets framgång och drivkraft bygger på medvetna, långsiktiga satsningar på hållbarhet där god ekonomi, miljö, effektivitet, kvalitet och leveranssäkerhet är centrala faktorer. Det dagliga arbetet präglas av ett aktivt engagemang för samhällsutveckling och miljöarbete där samverkan och ett kundcentrerat arbetssätt är högt prioriterade. Bolaget erbjuder hållbar och trygg infraserice dygnet runt.

### Styrning och organisation

#### Ägardirektiv

Bolagets ägare styr genom ägardirektiv. Där framgår bland annat att bolaget, med en helhetssyn på ekonomi, service och miljö, ska tillgodose behovet av produkter och tjänster från en affärsmässig grund. Bolaget ska med hög leveranssäkerhet bedriva produktion, distribution, köp, försäljning och handel med el, värme, biogas, kyla och tele- och datakommunikation samt därmed förenlig verksamhet. Särskild vikt läggs också på utveckling, samverkan och ett aktivt arbete med klimat- och miljöfrågor. Bolaget ska ha konkurrenskraftiga taxor och avgifter. Investeringsverksamheten ska baseras på en helhetssyn.

#### Ägarens mål

Balanserad styrning tillämpas. De övergripande målen gäller i tillämpliga delar inom de fyra perspektiven invånare och

kunder, medarbetare, hållbar tillväxt och ekonomi. Resultat efter finansiella poster, exklusive värdejusteringar, men före bokslutsdispositioner, ska vara 144 mnkr, varav minst 85 mnkr lämnas i utdelning/koncernbidrag till moderbolaget.

Alla bolagen inom koncernen som ägs till mer än 50 procent har politiskt tillsatta styrelser som utses av Gävle Kommunfullmäktige. Styrelsen beslutar budget, med investeringsplan, strategisk plan och policyer enligt gällande delegationsordning. Kommunfullmäktiges ställningstagande ska inhämtas när det gäller till exempel större investeringar, principiella taxekonstruktioner, bolagsförändringar och frågor av principiell beskaffenhet. Inom ramen för budget och verksamhetsplaner har VD och affärsområdeschefer rätt att ta beslut inom vissa nivåer och områden, detta styrs av beslut- och delegationsordningen.

Bolaget är miljö- och kvalitetscertifierat sedan 2006 och har under 2020 reviderats enligt ISO standarderna 9001:2015 och 14 001:2015. De externa revisorerna har godkänt bolagets verksamhetsledningssystem och certifikaten kvarstår efter att åtgärder genomförts på de avvikelser som upptäcktes under certifieringsrevisionen.

I revisorernas utlåtande står att läsa: 'organisationen är målorienterad och det finns en tydlig strategi med verksamhetsplanering på lång och kort sikt. Det finns en mycket tydlig röd tråd från strategi till verksamhetsstyrning. Gediget hållbarhetsarbete är en viktig del i strategi och verksamhetsplan. Kundfokus är högt och kundnöjdhet mäts löpande och följs som övergripande mål. Ledningssystemet följer verksamheten, men nuvarande system stödjer inte ett processbaserat arbetssätt. Processerna är idag inte fullt integrerade in verksamheten. Processorientering är därför ett viktigt förbättringsområde'.

För uppföljning och kontroller finns inom bolaget bland annat internrevision, besiktningar, egenkontroll och rapportering.





### Strategisk plan

I december 2019 antog styrelsen en ny strategisk plan 2020 - 2030. Planen ligger till grund för den långsiktiga verksamhetsstyrningen. Under 2020 har den strategiska planen integrerats i bolagets verksamhet.

I den strategiska planen har bolaget identifierat ett antal tillväxtstrategier för att nå en hållbar tillväxt; utveckla bredbandet i regionen, ökad användning av restenergi, säkrat behov av installerad eleffekt i regionen och energilösningar och tjänstutveckling. Bolaget har under året utsett tillväxtledare som i sin tur har skapat team för att få framdrift i de olika projekten.

Bolagets vision, mission och affärsidé beskrivs i den strategiska planen med hjälp av the Golden Circle. De flesta bolag kommunicerar utifrån och in och börjar med "vad" man erbjuder. Med modellen vänder man på det och utgår istället från bolagets "varför". Vad driver oss? Vad tror vi på? Varför kliver vi upp och går till jobbet varje morgon?

### WHY - Varför finns vi?

Vi möjliggör för invånare och företag att leva, bo och verka i Gävle och regionen på ett hållbart sätt.

### HOW - Vad gör oss unika?

Genom vår erfarenhet och kompetens, i kombination med vår infrastruktur, skapar vi långsiktiga samarbeten och kundrelationer som främjar hållbar utveckling och tillväxt.

### WHAT - Det vi erbjuder

Vi erbjuder hållbara tjänster och lösningar som bidrar till ökad livskvalitet och konkurrenskraft, både idag och i framtiden.



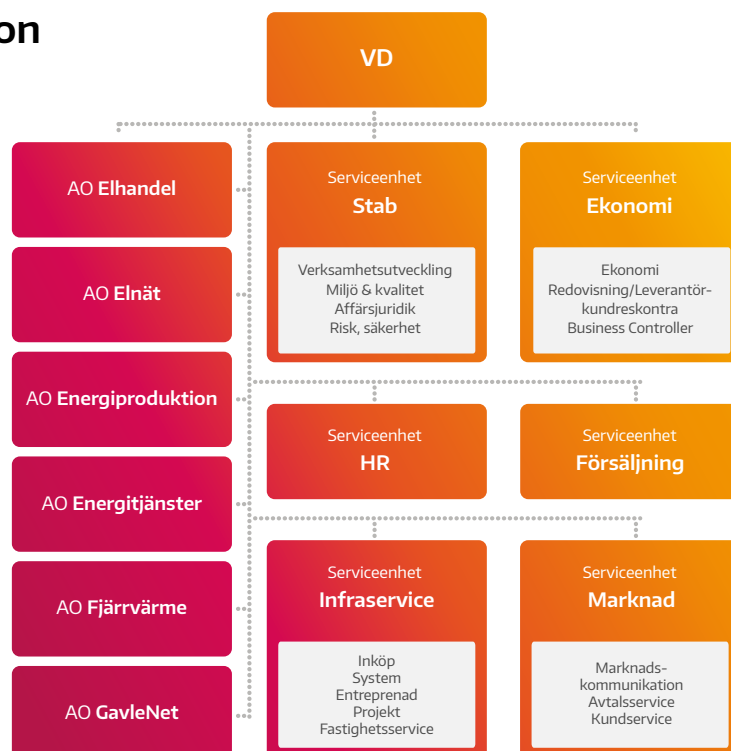
"Vi möjliggör för  
invånare och företag att  
**leva, bo och verka i  
Gävle och regionen på  
ett hållbart sätt.**"



## Ägarförhållanden



## Organisation





## Korta fakta 2020

**1892**

ÅR

**1,1**

MILJARD SEK  
NETTOOMSÄTTNING

**208**

MILJONER SEK  
RESULTAT

**121 129**

KUNDAVTAL

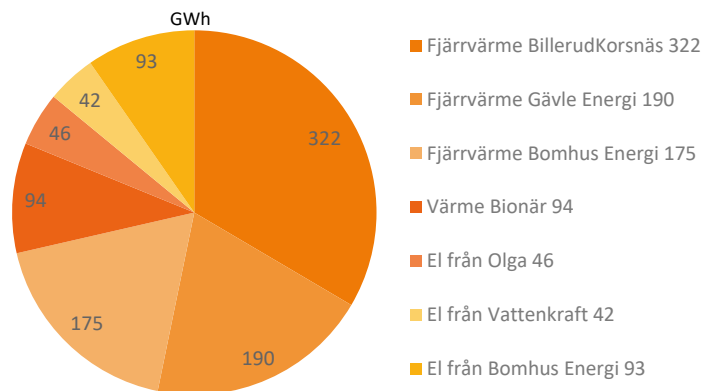
**38** PRODUKTIONSANLÄGGNINGAR

**232**  
MEDARBETARE

**6** AFFÄRSOMRÅDEN  
**6** SERVICEENHETER

**962** GWh

**100** FJÄRRVÄRME  
**98** BIONÄR  
**100** EL  
PROCENT FÖRNYBART



## Globala målen för hållbar utveckling

### Bakgrund

Förenta nationerna (FN) har beslutat om en Agenda 2030 för hållbar utveckling, med 17 globala mål och 169 delmål. De globala målen är integrerade och odelbara och balanserar de tre dimensionerna av hållbar utveckling: den ekonomiska, den sociala och den miljömässiga.

Med de globala målen har världens ledare förbundit sig att uppnå tre saker fram till år 2030: att avskaffa extrem fattigdom, att minska ojämlikheter och orättvisor i världen och att lösa klimatkrisen. Med hjälp av de globala målen är vi den första generationen som kan utrota fattigdomen och den sista att lösa klimatkrisen. Flera av målen är grundläggande för bolagets verksamhet och vi har en tydlig koppling till de globala målen med ett självklart och extra starkt engagemang i följande mål;

4) God utbildning för alla, 5) Jämställdhet, 7) Hållbar energi för alla, 8) Anständiga arbetsvillkor och ekonomisk tillväxt, 9) Hållbar industri, innovationer och infrastruktur, 10) Minskad ojämlikhet, 11) Hållbara städer och samhällen, 12) Hållbar konsumtion och produktion, 13) Bekämpa klimatförändringarna och 15) Ekosystem och biologisk mångfald.

Under varje mål följer en kort förklaring kring målet som är hämtat från globalamalen.se.

Bolaget arbetar varje dag för en ljus framtid och allt det som gör att vårt lilla hörn av planeten inte bara är en bra plats idag – utan också imorgon och många generationer framåt. Med kommunikationsstrategin "100 framsteg" berättar vi om några av de projekt och initiativ som vi genomför eller är delaktiga i. En del saker kan vi göra själva, andra hjälps vi åt med och ibland är det någon annans idé som kan bli verklighet med stöd från oss. Många av framstegen kopplas direkt till ett eller flera av de globala målen. Framsteg för en bättre morgondag helt enkelt.

"Med hjälp av de globala målen är vi den första generationen som kan **utrota fattigdomen** och den sista att **lösa klimatkrisen.**"



## Några exempel på våra kopplingar till de globala målen:

### 4. God utbildning för alla

Utbildning är en grundläggande mänsklig rättighet. Trots det beräknas fortfarande 774 miljoner människor i världen inte kunna skriva och läsa, varav två tredjedelar är kvinnor. Forskning visar att inkluderande utbildning av god kvalitet för alla är en av de viktigaste grunderna för välstånd, hälsa och jämställdhet i varje samhälle.

Utbildningssystem världen över måste möta människors behov under hela livet – från förskola, grundskola, gymnasium och högre utbildning, samt alla människors lika möjlighet till livslångt lärande som gynnar deltagande i arbets- och samhällsliv. Utbildning är nyckeln till välstånd och öppnar en värld av möjligheter som gör det möjligt för var och en av oss att bidra till ett hållbart samhälle.

#### Distansundervisning

Under pandemin har både universitet, gymnasie- och högskoleskolor i olika omfattning bedrivit distansundervisning. Affärsområdet GavleNet har under perioden sett en ökning av internettrafiken under dagtid, vilket bland annat kan förklaras med distansundervisningen. Det är av stor vikt att vi kan leverera ett snabbt och driftsäkert fibernät i hela vårt upptagningsområde för att möjliggöra för eleverna att ta del av sin utbildning.

#### Praktikplatser, studiebesök och utbildningar

Vi har ett aktivt samarbete med högskola, forskning, gymnasium, grundskola och förskola. Vår Energipedagog har under åren utbildat över 3 000 skolelever i hur man agerar

energismart. När det åter är möjligt ser vi fram emot att fortsätta att utbilda näringsliv och företagare, samt ta emot studiebesök och praktikanter från flertalet olika utbildningar. Under året har vi haft några praktikanter som genomfört sin praktik på distans. Vårt ordinarie arbete med praktik, som exempelvis Teknik- och Jobbsprånget, uppmärksammas av arbetsgivar- och branschorganisationer som ett gott exempel.

#### NTA-lådor

Vi är med och bidrar i projektet Natur och teknik för alla, NTA. NTA innehåller material, utbildning och lärarhandledning inom olika naturvetenskapliga teman, där vi sedan 10 år bidrar till temat "Kretsar kring el". Genom att arbeta med NTA får barn i förskoleåldern en tidig inblick i naturvetenskap medan elever i grundskolan övar sig på att lösa problem, tänka analyserande och utveckla handlingskompetens.

#### Energismarta kokkar

Vår energipedagog har under året utbildat 37 kokkar, som lagar mat åt de kommunalägda förskolorna, i hur man minskar sitt elanvändande och hur man kan arbeta mer energismart. Utbildningen har bestått av workshops och platsbesök för att uppmuntra nya arbetsätt.

#### Ledarutveckling

Under 2020 avslutades det ledarskapsutvecklingsprogram som påbörjades året innan. Vid starten och i slutet av programmet genomfördes ledarmätningar med självskattning samt skattning från medarbetare och överordnad chef utifrån ledarskapet inom olika områden. Den uppföljande mätningen visade en förbättring jämfört med starten för ledarskapet som helhet. Ett arbetsätt som var väldigt uppskattat under utbildningen var så kallade trio-samtal,



där chefer fick sitta i konstellationer med andra chefer man vanligtvis inte arbetade med. Det gav en möjlighet att coacha varandra och utbyta erfarenheter. Det arbetssättet tar cheferna i bolaget med sig framåt, även om programmet är avslutat. Ledarutvecklingsprogrammet utmynnade också i en ledarplattform som är en riktlinje för ledarskapet som finns med i det fortsatta utvecklingsarbetet för ledare.

#### **Digital solcellsträff**

En planerad träff för villaägare fick i pandemins start snabbt ställas om till en digital solcellsträff, som skedde live, där deltagarna fick möjlighet att ställa frågor till bolagets medarbetare kring solceller. Avdelningen för energitjänster stod för innehåll och moderator.

### **5. Jämställdhet**

Jämställdhet mellan kvinnor och män är en förutsättning för en hållbar och fredlig utveckling. Jämställdhet handlar om en rättvis fördelning av makt, inflytande och resurser. Alla former av våld, diskriminering och skadliga sedvänjor mot kvinnor och flickor drabbar såväl individen som hela samhället. Det har bevisats om och om igen att politisk, ekonomisk och social jämlikhet mellan kvinnor och män bidrar till alla dimensioner av hållbar utveckling.

Att leva ett liv fritt från våld och diskriminering är en grundläggande mänsklig rättighet och helt avgörande för att människor och samhällen ska utveckla sin fulla potential.

I energibranschen är det idag en ojämn könsfördelning bland medarbetare där majoriteten av alla medarbetare är män. Det går även att se en stor skillnad i traditionellt manliga och kvinnliga yrken. Som det lokala energibolaget vill vi bättre representera stadens invånare i kön och ursprung än vi gör idag. I vår rekrytering och med våra praktiksatsningar arbetar vi för att bidra till en mer jämställd arbetsmarknad. Bolaget arbetar aktivt för att den marknadsföring och den kommunikation som produceras av bolaget ska spegla samhället utifrån etnicitet, ålder, kön och funktionsvariationer.

### **8. Anständiga arbetsvillkor och ekonomisk tillväxt**

Idag befinner sig mer än hälften av världens arbetstagare i osäkra anställningar, ofta med dålig lön och begränsad tillgång till både utbildning och socialförsäkringar. Under de kommande 20 åren väntas dessutom den globala arbetskraften öka med 800 miljoner människor vilket kräver stora ansträngningar för att skapa nya jobb som också är hållbara för människa och miljö.

Anständiga arbetsvillkor främjar en hållbar ekonomisk tillväxt och är en positiv kraft för hela planeten. Vi måste skydda arbetstagarnas rättigheter och en gång för alla stoppa modernt slaveri, människohandel och barnarbete. Genom att skapa goda förutsättningar för innovation och entreprenörskap samt säkerställa anständiga arbetsvillkor för alla gynnas en hållbar ekonomisk tillväxt som inkluderar hela samhället.

### **Vi arbetar säkert eller inte alls**

Under året har enheten för Infraservice beslutat om nya riktlinjer för arbetsmiljö. De beskriver bland annat ansvar och roller när det gäller arbetsmiljön på avdelningen och även vad man kan förvänta sig av de olika rollerna. Medarbetare förväntas aktivt bidra till en god arbetsmiljö och chefer förväntas agera goda förebilder. Riktlinjerna tar även upp vilka mål det finns för arbetsmiljön och vad alla kan göra för att bidra till att nå dem. Ett strukturerat och tydligt arbetsmiljöarbete skapar trygghet i organisationen.

### **10. Minskad ojämlikhet**

Grunden för ett hållbart samhälle är en rättvis fördelning av resurser och såväl ekonomiskt, socialt och politiskt inflytande i samhället. Globala målens ledord är Leave No One Behind och mål 10 belyser vikten av att verka för ett samhälle där ingen lämnas utanför i utvecklingen.

Ett jämlikt samhälle bygger på principen om allas lika rättigheter och möjligheter oberoende av t.ex. kön, etnicitet, religion, funktionsvariation, ålder och annan ställning. Även om många länder har haft en positiv ekonomisk utveckling med minskad fattigdom under de senaste decennierna, så har klyftorna ökat både inom och mellan länder. Jämlikhet minskar risken för konflikter och främjar alla människors möjlighet att delta i och påverka samhällsutvecklingen.

#### **Bandyfritids ger morgondagens stjärnor**

Vi är med och bidrar till att Skutskärs IF Bandy kan ge barn och ungdomar en chans att testa på skridskor och spela bandy. – Målsättningen är att alla ska få åka skridskor. Bandyspelare får de bli om de vill och tycker det är kul, säger Johannes Siirtola, bandyspelare i Skutskärs IF Bandy. En del barn har inte råd med utrustning eller kommer från länder där de aldrig har sett is och snö tidigare. Initiativet möjliggör att alla som vill får vara med, oavsett bakgrund.

#### **Boskolan**

Sedan våren 2015 har vi tagit emot besök av nysvenskar på kraftvärmeverket Johannes i projektet Boskolan. Det är ett samarbete mellan flera bolag i Gävle kommun tillsammans med Svenska För Invandrare (SFI) och Arbetsmarknadsenheten (AME). Under 2020 har studiebesöken haft ett uppehåll på grund av rådande pandemi, men alla inblandade ser fram emot att ta upp projektet igen när det finns möjlighet. I Boskolan får den som är ny i Sverige en inblick i det svenska samhället och våra viktiga miljöfrågor, bland annat hur vi spar energi, sopsorterar och spar vatten.

#### **Rastfotboll**

Vi är delaktiga i initiativet Rastfotbollen, som är en del av Gefle IF:s verksamhet Ett bättre Gefle. I projektet åker Gefle IF:s herr- och damspelare ut till skolor i Gävle för att spela fotboll på rasterna. Projektet ska bidra till att barn och ungdomar växer upp i en trygg och inkluderande miljö, oavsett kön, etnicitet eller socioekonomisk bakgrund. Genom fotbollen, som är en av världens största idrotter, skapar man en naturlig mötesplats som integrerar och förenar.





4 GOD UTBILDNING  
FÖR ALLA



5 JÄMSTÄLLDHET



8 ANSTÄNDIGA  
ARBETSVILLKOR  
OCH EKONOMISK  
TILLVÄXT



10 MINSKAD  
OJÄMLIKHET





7 HÅLLBAR ENERGI  
FÖR ALLA



9 HÅLLBAR INDUSTRI,  
INNOVATIONER OCH  
INFRASTRUKTUR



11 HÅLLBARA STÄDER  
OCH SAMHÄLLEN



12 HÅLLBAR  
KONSUMTION OCH  
PRODUKTION



This file is sealed with a digital signature.  
The seal is a guarantee for the authenticity  
of the document.

Document ID:  
D80A786A113244B6A1D3FFC2B410B5D8



## 7. Hållbar energi för alla

Tillgång till hållbar, tillförlitlig och förnybar energi och rena bränslen är en förutsättning för att kunna möta flera av de utmaningar världen står inför idag som fattigdom, klimatförändringar och en inkluderande tillväxt. En stor del av jordens befolkning har inte tillgång till el, samtidigt som efterfrågan på energi globalt väntas öka med 37 procent till år 2040.

En stor andel våra utsläpp av växthusgaser kommer från sättet vi utvinner, omvandlar och använder fossil energi, men förnybara energilösningar blir billigare, mer tillförlitliga och effektivare varje dag. Genom att ändra hur vi producerar och konsumerar energi kan vi säkerställa tillgång till el och energitjänster för alla utan att vi skadar vår planet.

Vi erbjuder energi från 100 procent förnybara källor så som sol, vind, vatten och biobränsle. Vi har ökat med 1 040 elhandelskunder under året, vilket innebär att flera kunder har tillgång till uteslutande 100 procent förnybar energi.

### Optimal värme en vinst för klimat och kunder

Bostadsbolaget Älvkarlebyhus använder sig av tjänsten Optimal värme, ett sätt att energieffektivisera sina fastigheter och sänka sina energikostnader. Under 2020 projekterade avdelningen Energitjänster för att ansluta ytterligare tre fastigheter som under kommande år ska få optimal värme.

- Vi hade ingen kontroll på värmen i lägenheterna förut och värmeanvändningen var alldeles för hög, förklarar Anders Larsson, fastighetsförvaltare på Älvkarlebyhus. Genom att installera temperaturgivare i varje lägenhet kan man styra medelvärdet från inomhusgivarna, och på så vis få en jämn värme genom alla lägenheter. -Vi spar cirka 15 procent på vår energianvändning och alla boende har en jämn värme året runt, avslutar Anders.

### Träffa en av våra solcellsfamiljer

Under 2019 startade vi ett pilotprojekt där tio familjer fick testa en ny solcellsprodukt för villaägare. Under 2019 och 2020 har projektet följts upp och en av familjerna som får energi från solcellerna på sitt villatak är familjen Zarotti.

- Jag tror att det är en vanlig missuppfattning att det är för mörkt och kallt i Sverige för att kunna producera el från solceller. Det stämmer inte, berättar Andreas Zarotti. Han upplever också att familjen har ändrat beteende något sedan de börjat producera egen el. Med tanke på att elen produceras dagtid så försöker de köra exempelvis tvätt- och diskmaskin på dagen istället för på kvällen.

Naturvårdsverket har räknat ut att en tredjedel av den el vi producerar idag skulle kunna komma från solen om vi satte solceller på alla lämpliga tak. På bolagets hemsida finns en solkarta, där du enkelt kan se förutsättningarna för just ditt hus. Under 2020 har vi installerat 11 stycken nyckelfärdiga anläggningar.

”Jag tror att det är en vanlig missuppfattning att det är för mörkt och kallt i Sverige för att kunna **producera el från solceller**. Det stämmer inte.”



Andreas Zarottis familj är en av solcellspiloterna.

### Batterilager - nästa steg

Mycket tyder på att vi kommer att använda mer el i framtiden. Batterilager kan bli en viktig pusselbit i det framtida energisystemet och just nu utforskar vi kombinationen av solceller och ett lokalt batterilager. Under året har vi tillsammans med två kunder startat upp tester kring tekniken.

- Vi vill kunna producera vår egen el, och använda den när vi behöver den. Om det blir strömlöst så är batterilagret förberett att rycka in, säger Jan Henriksson, en av de två familjerna som testar batterilagring.

## 9. Hållbar industri, innovationer och infrastruktur

En fungerande och stabil infrastruktur är grunden för alla framgångsrika samhällen. För att möta framtida utmaningar som vi människor och vår planet står inför måste våra industrier och infrastrukturer göras mer inkluderande och hållbara.

Innovation och teknologiska framsteg är nyckeln till att finna hållbara lösningar för såväl ekonomiska som miljömässiga utmaningar. Det bidrar dessutom till att skapa nya marknader och arbetstillfällen som kan bidra till en effektiv och jämlik resursanvändning. Att investera i hållbara industrier, forskning, miljövänlig teknik och innovation är alla viktiga sätt att skapa förutsättningar för en hållbar utveckling.



### Fjärrvärmeledning mellan Gävle och Sandviken

Ett unikt projekt pågår för att koppla samman fjärrvärmenäten i Sandviken och Gävle. Den över 20 km långa fjärrvärmeledningen etableras av Gävle Energi i samverkan med Sandviken Energi. Genom att binda samman kommunernas ledningar får både Gävle och Sandviken tillgång till fjärrvärme från 100 procent förnybara energikällor. Projektet innebär att vi tillsammans minskar koldioxidutsläppen med cirka 46 000 ton per år genom att fasa ut fossila bränslen. Det motsvarar närmare 64 000 flygresor till Thailand tur och retur (ICAO.se).

Projektet möjliggörs genom ett investeringsstöd från Klimatklivet, Naturvårdsverkets satsning på investeringar som minskar utsläpp av koldioxid och andra gaser som påverkar klimatet. Förutom minskad påverkan på miljön innebär projektet också färre transporter i regionen, minskade utsläpp till luft och vatten samt en ökad lokal elproduktion.

**”Genom att binda samman kommunernas ledningar får både Gävle och Sandviken tillgång till fjärrvärme från 100% förnybara energikällor.”**



Under projekteringen av den nya ledningen togs borrprover på botten i Gavleån.

### Solceller på Bore

Bolagets anläggning för fjärrkyla, Bore, har under året fått solceller på taket. Anläggningen kommer att producera cirka 27,5 MWh varje år och täcker en del av kylanläggningens behov. – Installationen av solceller är ett steg i rätt riktning mot en hållbar och fossilfri energiförsörjning, säger Anders Holmsten, affärsområdeschef Energitjänster.

### Kondens ersätter 55 000 m<sup>3</sup> råvatten

Under 2020 har en teknik för rökgaskondensatrenning installerats på kraftvärmeverket Johannes. Processen

maximerar energiuttaget från fuktiga träbränslen. Tidigare har vi, efter en grundlig reningsprocess, släppt ut vattnet i Gavlebukten. Nu renas det i flera steg och kan återanvändas. Kondensatet återanvänds i olika delar av processen, bland annat för att tillverka överhettad ånga i pannan samt driva turbinen och fylla på fjärrvärmenätet.

### Radiovågor mäter fukthalt i träbränslen

Vi deltar i ett projekt för att hitta nya och mer tillförlitliga sätt att mäta fukthalten i träbränsle. Idag tas ett stickprov från lasset, som läggs ihop till ett samlingsprov, som sen torkas i torkugn. Först ett dygn senare får man svaret på fukthalten. Med radiovågor som mäter rakt igenom ett lastbilsflak eller en hjullastarskopa får man ett direkt och mer träffsäkert resultat.

– Om vi kan dela upp materialet i olika fukthaltsnivåer redan vid leveransen gör det att vi kan effektivisera förbränningen i pannan, berättar Jahn Johansson, bränslestrateg Gävle Energi.

### 11. Hållbara städer och samhällen

Över hälften av världens befolkning bor i urbana områden, och andelen väntas stiga till 70 procent år 2050. Växande städer kan skapa nya möjligheter för ekonomisk tillväxt, men kan också bidra till ökade sociala klyftor och påfrestningar på ekosystem. Den snabba och stora inflyttningen till städer ställer nya krav som behöver bemötas på ett ekologiskt, ekonomiskt och socialt hållbart sätt.

Hållbar stadsutveckling omfattar hållbart byggande och hållbar planering av bostäder, infrastruktur, offentliga platser, transporter, återvinning och säkrare kemikaliehantering som i sin tur kräver ny teknik och samarbete mellan flera sektorer. Inkluderande och innovativ stadsplanering behövs för att göra städerna säkra och hållbara för framtiden.

### Ny mottagningsstation för Gävles utveckling

Under året har vi påbörjat arbetet med att bygga en ny mottagnings- och fördelningsstation i skogen mellan Gävle och Furuvik. Långbro, som stationen ska heta, ger möjlighet att för första gången ansluta Gävles elnät till det överliggande 130 kV-nätet. – Det gör att mer effektkrävande verksamheter kommer att kunna etablera sig här i Gävle. Ju högre spänning, desto mer effekt kan vi överföra till våra kunder, berättar Teddy Hjelm, strateg på affärsområde Elnät. Det är en viktig åtgärd för att framtidssäkra vårt elnät.

### Framtidens villaområde

I Åsbyggeby, strax väster om Gävle, förbereder vi under året för ett nytt bostadsområde. Här görs en särskild satsning på elnätet för att förbereda för framtidens elbehov, till exempel när det gäller elbilsladdning. Då elbilsladdning sker med en relativt hög ström ställer det krav på effekten i elnätet. I det nybyggda området har elnätet därför tjockare elkablar. – Intresset för elbilar ökar allt mer och jag vill pusha utvecklingen framåt, säger byggherre Stefan Smedberg.



”Genom att erbjuda lösningar för laddning av elfordon bidrar vi till omställningen till en fossilfri fordonsflotta.”



#### Rekordstor elkabeldragning i Gävle hamn

Gävle hamn är ostkustens största containerterminal. Just nu genomgår hamnen en utbyggnad för att bli dubbelt så stor till år 2021. Förutom att det ska bli möjligt att ta emot fler och större fartyg planeras det även för att börja med mat- och livsmedelshandling, vilket kräver både kylanläggningar och laboratorier. För att möjliggöra de ökade elleveranserna som krävs har vi under 2020 därför byggt ut och förberett elnätet för en ökad leveranskapacitet. När projektet är klart kan hamnen uppnå en effekt på 12,5 MW.

#### Gavleåns vatten klimatsmart kyla

Vi nyttjar naturens egna resurser för att producera fjärrkyla där vi lånar kallt vatten från Gavleån och lämnar tillbaka det lite varmare. Den storskaliga produktionen är dels resurssnål och effektiv och tar också största tänkbara hänsyn till miljön. När stadsnätet är färdigutbyggt 2023-2024 så förväntas projektet, jämfört med satellitlösningar, ha bidragit med en reduktion av CO<sub>2</sub> på ca 75 procent i centrala Gävle.

#### Ladda smartare

Genom att erbjuda lösningar för laddning av elfordon till både privatpersoner, företag och bostadsrättsföreningar bidrar vi till omställningen till en fossilfri fordonsflotta. Under 2020 har vi installerat 25 stycken nya laddstationer till villaägare. Utöver det ser vi också över möjligheterna att utöka det allmänna laddningsnätet. Ett nytt system har under 2020 upphandlats för att drifta, mäta och debitera laddningsinfrastruktur och därtill kopplad laddningsenergi. Något som behövs för att framgångsrikt bli laddningsleverantör i flerbostadshus.

#### 12. Hållbar konsumtion och produktion

Vår planet har försett oss med ett överflöd av naturresurser, men vi människor har inte nyttjat det på ett ansvarsfullt sätt och konsumerar nu långt bortom vad vår planet klarar av. Visste du exempelvis att 1/3 av den mat som produceras slängs? Att uppnå hållbar utveckling kräver att vi minskar vårt

ekologiska fotavtryck genom att ändra hur vi producerar och konsumerar varor och resurser.

Hållbar konsumtion innebär inte bara miljöfördelar utan även sociala och ekonomiska fördelar såsom ökad konkurrenskraft, tillväxt på såväl den lokala som globala marknaden, ökad sysselsättning, förbättrad hälsa och minskad fattigdom. Omställning till en hållbar konsumtion och produktion av varor är en nödvändighet för att minska vår negativa påverkan på klimat, miljö och människors hälsa.

#### Matsvinn som en resurs

Vi är en stolt partner till Matakuten i Gävle. Det lokala initiativet tar varje år tillvara på över 200 ton mat som annars skulle slängas. Maten skänks av butiker, storkök och andra organisationer och företag och delas ut till de människor som akut behöver hjälp. – Det finns tyvärr olika problem i Sverige idag och två av dem är matsvinn och att människor går hungriga, förklarar Lasse Wennman, grundare Matakuten. Vi slänger oerhört mycket mat och skulle all mat tas tillvara så skulle ingen behöva gå hungrig. Jag väljer att inte se matsvinn endast som ett problem, utan snarare en samhällsresurs, avslutar han.

#### Klimat- och resurseffektiv värmeproduktion

Med vårt fokus på energieffektivisering och omställningen till en än mer hållbar energiproduktion gör vi det enkelt för konsumenterna att välja rätt. Vår värmeproduktion är bland de allra klimat- och resurseffektivaste i Sverige, enligt branschorganisationen Energiföretagen Sverige.

#### Handla hållbart

Som det lokala energibolaget upphandlar och köper vi in många tjänster och produkter från olika leverantörer. Därför är det viktigt att ha med hållbarhetsaspekten i alla inköp som görs. – Vi är ett bolag som gör det enkelt för våra kunder att vara hållbara genom de tjänster som vi erbjuder. Då måste vi själva föregå med gott exempel, säger Jessica Söderblom, miljö- och kvalitetssamordnare på Gävle Energi.





### 13. Bekämpa klimatförändringarna

Klimatförändringarna är ett verkligt och obestridligt hot mot hela vår civilisation. Utsläppen av växthusgaser fortsätter att stiga och som följd riskerar vi att nå en genomsnittlig global uppvärmning som överstiger två grader, vilket skulle få allvarliga konsekvenser för ekosystem, havsförsurning, mänsklig säkerhet, matproduktion, vattentillgång, hälsa och ökad risk för naturkatastrofer.

Effekterna är redan nu synliga och kommer att bli katastrofala såvida vi inte agerar nu. Genom utbildning, innovation och efterlevnad av våra klimatförpliktelser kan vi göra nödvändiga förändringar för att skydda planeten. Dessa förändringar ger också stora möjligheter att modernisera vår infrastruktur och kommer att skapa nya arbetstillfällen och främja välbefinnande över hela världen.

#### Samarbete med industrin

Vi är en viktig del för en hållbar tillväxt i Gävle och regionen. Med vår infrastruktur, erfarenhet och kompetens deltar vi aktivt i arbetet för att bekämpa klimatförändringarna. Samarbetet med Bomhus Energi är ett bra exempel på att delade nyttor och vinster leder till minskad miljöpåverkan. Projektet minskade den årliga fossiloljeförbrukningen i det gemensamma systemet med 20 000 m<sup>3</sup>/år. Det innebär att klimatpåverkan minskade med drygt 60 000 ton per år. Vi är i dag, i stort sett, fossilfria i fjärrvärmeproduktionen. Läs mer om projektet på sidan 21.

### 15. Ekosystem och biologisk mångfald

Hållbara ekosystem och biologisk mångfald är grunden för vårt liv på jorden. Att tillgodose mänsklighetens behov av livsmedel, energi, vatten, mineraler och råmaterial utan att skada den biologiska mångfalden och säkerställa hållbart nyttjande ekosystemtjänster är en avgörande utmaning för vår överlevnad.

Ekosystem på land såsom skogar, våtmarker, torrmarker och berg utgör livsmiljöer för miljontals arter samtidigt som de renar luft och vatten. Markförstöring och avskogning leder till ökade halter av växthusgaser och hotar såväl klimatet som djurarters överlevnad. Visste du exempelvis att populationerna av vilda ryggradsdjur har minskat med 60 procent på 44 år? Vi är alla en del av jordens ekosystem och spelar alla en viktig roll för att bevara livsmiljöer som säkerställer överlevnad av växt- och djurarter på land.

#### Verksamhet i och kring Gävles åar

Kring vattenkraften i Gävleån finns förslag framtaget för fiskvägar och omlöp vid Strömdalens vattenkraftverk. Utredningen kring förutsättningarna i Gävleån som ligger till grund för arbetet, har genomförts av Karlstad Universitet och Länsstyrelsen i Gävleborg.

En utredning kring uppsamling av utvandrande ål finns framtagen. Parallellt med detta har Länsstyrelsens arbete för att förbättra och återställa lekområden i ån fortsatt i samarbete med fiskevårdsområdet.



This file is sealed with a digital signature.  
The seal is a guarantee for the authenticity  
of the document.

Document ID:  
D80A786A113244B6A1D3FFC2B410B5D8

### Sveriges miljömål

Målet för det svenska miljöarbetet är att vi till nästa generation ska lämna över ett samhälle där de stora miljöproblemen är lösta. För att vi ska uppnå Generationsmålet så arbetar Sverige nationellt, regionalt och lokalt, men också inom EU och internationellt. Sveriges miljömål innefattar nationellt den ekologiska dimensionen av de globala hållbarhetsmålen i Agenda 2030. Den svenska miljöpolitiken stämmer bra överens med bolagets arbete och intentioner.

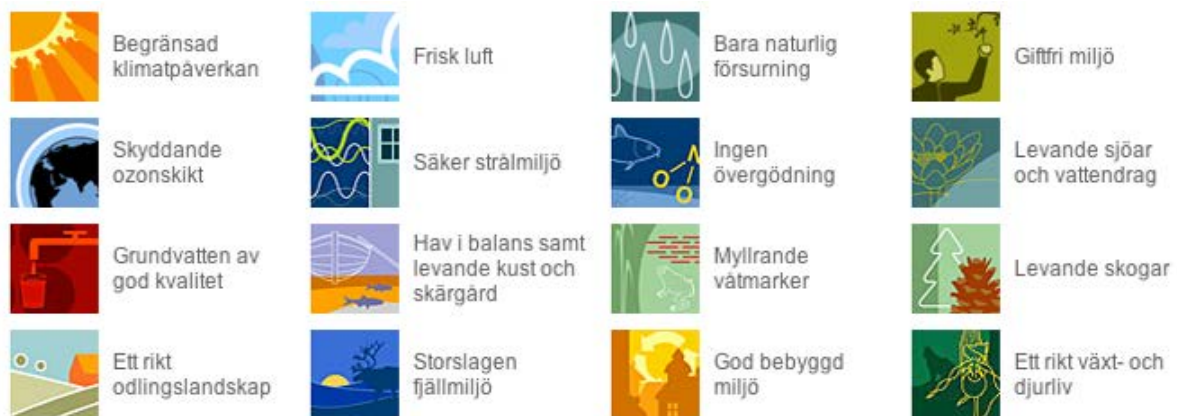
#### Miljöpolitiken ska fokusera på att

- Ekosystemen har återhämtat sig, eller är på väg att återhämta sig och att deras förmåga att långsiktigt generera ekosystemtjänster är säkrad.
- Den biologiska mångfalden och natur- och kulturmiljön bevaras, främjas och nyttjas hållbart.
- Människors hälsa utsätts för minimal negativ miljöpåverkan samtidigt som miljöns positiva inverkan på människors hälsa främjas.
- Kretsloppen är resurseffektiva och, så långt som möjligt, fria från farliga ämnen.
- En god hushållning sker med naturresurserna.
- Andelen förnybar energi ökar och att energianvändningen är effektiv med minimal påverkan på miljön.
- Konsumtionsmönstren av varor och tjänster orsakar så små miljö- och hälsoproblem som möjligt.

Uppföljningen av Sveriges miljömål visar att de statliga insatser som gjorts är mycket viktiga för att uppnå miljömålen. Trots stora resurser och mycket väl utfört arbete räcker åtgärderna dock inte till utan det krävs engagemang även från privata aktörer och organisationer. Myndigheterna genomför regeringens miljöpolitik på en rad olika områden. Några exempel på statliga insatser är Klimatklivet (läs mer om det bidrag bolaget fått beviljat under 2020 på sidan 14), landsbygdsprogrammet, havs- och vattenmiljöanslaget, stadsmiljöavtalen, elfordonspremierna, investeringsstöd för solceller, anslagen för att minska belastningen av mikroplaster och läkemedelsrester i vattenmiljön, marksaneringsanslaget, områdesskyddet för värdefull natur och kulturmiljöanslagen.

När det gäller de nationella miljömålen fokuserar vi på målen nedan och har vid flertalet tillfällen genomfört aktiviteter både med, och utan, statligt stöd.

- Begränsad klimatpåverkan
- Frisk luft
- Giftfri miljö
- Levande sjöar och vattendrag
- God bebyggd miljö





## Policyer och riktlinjer i hållbarhetsarbetet

För den strategiska inriktningen i hållbarhetsarbetet har bolaget ett antal policyer som beslutats av styrelsen. Hållbarhetspolicyen innefattar samtliga hållbarhetsområden och redovisas här i sin helhet.

### Hållbarhetspolicy

#### Ansvar

Bolaget tar ansvar för hållbarhet i alla delar i verksamheten. På ett affärsmässigt sätt ska bolaget aktivt delta i utvecklingen av hållbara och effektiva energi- och tekniklösningar i form av el, värme, biogas, kyla, tele- och datakommunikation och där tillhörande energitjänster.

#### Hållbarhet för oss

Hållbar utveckling tillgodoser dagens behov utan att äventyra kommande generationers behov. Bolaget har en helhetssyn på ekonomi, service, säkerhet och miljö för att möta behovet av produkter och tjänster hos olika kundkategorier utifrån en affärsmässig grund. Bolagets miljömässiga och sociala ansvarstagande går hand i hand med dess konkurrenskraft och långsiktiga lönsamhet.

Genom samarbete och systematiskt arbete tar vi ansvar för samhällsnyttan och främjar en långsiktigt god samhällsutveckling. Bolaget stimulerar medarbetarna till engagemang och ansvar i hållbarhetsarbetet genom delaktighet, utbildning och information. Lagkrav, andra myndighetskrav och ägardirektiv utgör grunden i hållbarhetsarbete.

#### Miljö – minska vår egen och andras påverkan

Bolagets produkter och tjänster ska bidra till en ökad resurseffektivitet och minskad klimatpåverkan och miljöbelastning.

#### Socialt ansvarstagande

Genom att stödja sociala initiativ, samverka och skapa ett lokalt engagemang bidrar vi till en trygg, inkluderande och utvecklande tillvaro för dem som bor, lever och verkar i vårt område.

### Bolagets ansvar och övergripande hållbarhetsarbete

Bolagets åtagande vad gäller ansvar i hållbarhetsfrågorna är viktiga i såväl affärer som i det kommunala samarbetet och i medarbetarfrågorna. Hållbarhetsarbetet förknippas tydligt med god ekonomi och långsiktighet, vilket skapar förutsättningar att genomföra investeringar och bidra till arbetet med att nå de globala målen. För styrning och ledning av hållbarhetsarbetet finns ett antal styrande dokument. Hållbarhetsarbetet genomsyrar hela bolaget och dess verksamhet med några exempel som följer nedan:

#### God arbetsmiljö

Bolaget säkerställer en god och trygg arbetsmiljö i verksamheterna genom ett systematiskt arbetsmiljöarbete som bygger på delaktighet och ansvar.

#### Etik – vi ställer krav på oss själva och våra leverantörer

Bolagets värdegrund är utgångspunkten för vårt agerande. Den representerar de normer och förhållningssätt som bolaget tror på och står för. Bolaget tar avstånd från mutor.

Bolaget har tydliga riktlinjer med syfte att vägleda medarbetare till ett gemensamt förhållningssätt när det gäller hantering av gåvor och andra förmåner.

#### Jämställdhet och mångfald

Bolaget arbetar för ett hållbart och utvecklande arbetsliv för alla. Bolagets åtgärdsplan för likabehandling omfattar alla diskrimineringsgrunder såsom kön, könsöverskridande identitet eller uttryck, etnisk tillhörighet, funktionsvariation, religion eller annan trosuppfattning, sexuell läggning och ålder.

Bolaget värnar också om de grundlagsfästa fri- och rättigheterna. Dessa gäller i tillämpliga delar för bolaget och innefattar till exempel offentlighetsprincipen, föreningsfriheten, mötesfriheten, yttrandefriheten och friheten att inte ge till känna sin åskådning i politiskt, religiöst, kulturellt eller annat syfte som är grunden för vårt demokratiska samhälle.

#### Ekonomi

Bolaget strävar efter en långsiktig lönsamhet på affärsmässig grund.

#### Kommunikation

Bolagets kommunikation bygger på öppenhet och fakta rörande hållbarhetsarbetet. Bolaget påverkar, ställer krav och samarbetar med kunder, företag, leverantörer, myndigheter, organisationer och övriga intressenter.

### Andra policyer och riktlinjer

- Finanspolicy
- Företagspolicy
- Säkerhetspolicy
- Informationssäkerhetspolicy
- Inköpspolicy
- Integritets- och personuppgiftspolicy
- Medarbetarpolicy

- Resepolicy
- Uppförandekod för leverantörer
- En kommunkoncernövergripande Social Hållbarhetspolicy
- Kommunens Miljöstrategiska program
- Värdegrund
- Riktlinjer mot trakasserier och kränkande särbehandling
- Jämställdhets- och likabehandlingsplan
- Riktlinjer mot mutor



## Verktyg för hållbarhet

Verktyg	Aktivitet	Uppföljning
<b>Certifierade ledningssystem</b>	Bolaget är Miljö- och Kvalitetscertifierade enligt ISO 14001 och 9001.	Under 2020 har en omcertifiering gjorts av ledningssystemen för Miljö och Kvalitet med godkända resultat.
<b>Externa och interna revisioner</b>	<p>Externa revisioner hjälper oss att, förutom säkerställa att standardernas krav uppfylls, och få in andra "ögon" i verksamheten som ger oss förbättringsförslag.</p> <p>De interna revisionerna är ett verktyg för att genomföra efterlevnadskontroll och dokumentgranskning i verksamhetsprocesser. Revisionsprogram fastställs årligen.</p>	<p>Under året har bolaget genomfört en extern certifieringsrevision av ledningssystemet och flertalet interna revisioner. Inom de olika verksamheterna sker dessutom besiktningar och revisioner enligt gällande lagstiftningar och krav.</p> <p>Under 2020 genomfördes en omcertifieringsrevision enligt ISO 9001:2015 och 14 001:2015. Revisionsledaren rekommenderade att certifikaten förnyas under förutsättning att korrigerande åtgärder kan godkännas.</p>
<b>Miljökontroll</b>	<p>Bolaget har tillståndspliktiga och anmälningspliktiga verksamheter. Miljötillstånd finns för kraftvärmeverket Johannes och hetvattenpannorna Ersbo och Carlsborg samt för kylan och vattenkraften. Inom Bionär finns ett flertal anmälningspliktiga anläggningar.</p> <p>Tillstånden innehåller bland annat villkor för utsläpp till mark, vatten och luft som följs upp kontinuerligt genom mätningar, besiktningar, egenkontrollprogram, miljö- och skyddsronder samt revisioner på anläggningarna. De rapporteras årligen i form av miljörapport till tillsynsmyndigheten.</p>	Bolagets miljörapporter finns tillgängliga i sin helhet på <a href="http://www.gavleenergi.se">www.gavleenergi.se</a> .
<b>Krav på leverantörer</b>	<p>Avtalstrohet är ett viktigt nyckeltal för att se vi gör inköp på upphandlade avtal.</p> <p>Bolaget ställer hållbarhetskrav i upphandling där så är möjligt och har en uppförandekod för leverantörer som finns på hemsidan.</p>	<p>Avtalstroheten (mål 90%) uppnådde 90%.</p> <p>Som exempel på hållbarhetskrav i upphandling har vi upphandlat en kranbil med elkran samt en skylift som drivs med gas och el (el för kortare sträckor och vid drift av liften).</p> <p>Vi har löpande inköpsutbildningar för medarbetare.</p>
<b>Kunder</b>	<p>Bolaget har lanserat en kommunikationsstrategi för att lyfta arbetet inom miljömässig, social och ekonomisk hållbarhet.</p> <p>Bolaget fortsätter att utveckla digitala processer för att förenkla för kunden.</p> <p>NKI-undersökningar har genomförts löpande efter kontakt till kundservice, samt till kunder på fjärrvärme och elhandel.</p>	<p>Det genomsnittliga NKI-värdet för året är 9,2 vilket är bättre än målvärdet (8).</p> <p>Användandet av digitala formulär på bolagets webb har ökat med 39,2% från föregående år. Det beror dels på att fler processer digitaliserats men också för att kunderna i högre utsträckning väljer digitala lösningar.</p>
<b>Medarbetare</b>	<p>Bolaget fortsätter med aktivt hälsofrämjande och förebyggande arbete.</p> <p>Ledarutvecklingsprogrammet för bolagets alla chefer som startades 2019 slutfördes under året med sista tillfället digitalt.</p> <p>Genom pulsade medarbetarundersökningar ges cheferna möjlighet till återkoppling och aktiviteter som gynnar respektive grupps välmående och prestation.</p>	<p>Ett långsiktigt arbete för att fånga upp ohälsa i tidigt skede har trots pandemin resulterat i en frisknärvaro på 97,9% (målet är minst 97%).</p> <p>Digitala tillfällen med aktuella HR-frågor och chefsforum har genomförts.</p> <p>Medarbetarundersökningar med pulsade mätningar har genomförts med stort fokus på information och arbetsmiljö under pandemin med ett gott resultat på totalnivå.</p>
<b>Kompetens</b>	<p>Ett långsiktigt arbete med kompetensförsörjning blir allt viktigare i takt med förändringar i omvärlden.</p> <p>Långsiktiga samarbeten med utbildningsanordnare inom identifierade bristyrken är viktiga för framtiden.</p>	<p>Under året har bolaget bland annat:</p> <ul style="list-style-type: none"> <li>- Deltagit på arbetsmarknadsdagar, digitala mässor och digitala träffar för skolor.</li> <li>- Anställt 18 personer på tillsvidare tjänster.</li> <li>- Bolagets samverkan med Högskolan i Gävle fortsätter genom handledda arbetspraktikperioder för bland annat Co-op studenter.</li> </ul>
<b>Tillbudsrapportering och riskbedömningar</b>	<p>Bolaget använder AFA försäkrings tillbudsrapporteringssystem ENIA. Systemet är tillgängligt för alla medarbetare via dator eller mobiltelefon. Systemet underlättar överblick och analyser i syfte att bättre kunna förebygga och lära av tidigare händelser.</p> <p>För att förebygga och minska risker görs riskbedömningar där åtgärder sätts in för att minimera de största riskerna.</p> <p>Riskbedömningar görs också inför ett jobb, för att identifiera och säkerställa att riskerna tas omhand på ett bra sätt innan arbetet påbörjas.</p>	<p>Under 2020 har totalt 45 tillbud och riskobservationer registrerats.</p> <p>Se mer under Riskhantering på sidan 29.</p>



## Miljö

### Bolagets direkta påverkan och resultat

Bolagets verksamhet påverkar människor och miljö i hela värdekedjan. Från byggande och produktion till slutanvändning av el, värme och kommunikation hos kund. Allt från val av material, bränslen, energikällor, genomföranden av investeringsprojekt, drift, underhåll och distribution påverkar miljön. Vårt ansvar och våra produkter och tjänster sträcker sig utanför vår egen verksamhet och påverkar vardagen och miljön för boenden och verksamheter i hela regionen. Verksamheten inkluderar många olika miljöfrågor.

Tillsammans med kommunen, våra kunder, leverantörer och andra intressenter arbetar vi med de frågor där den negativa miljöpåverkan är störst och där vi kan bidra till positiv påverkan för många. Målet är en minskad miljöpåverkan från alla produkter och tjänster och att göra det lätt för bolagets kunder att välja rätt. Långsiktighet, lönsamhet, tillgänglighet och god miljö är centralt för att skapa goda förutsättningar.

### Produktionsvolym och produktionsmixen 2020

Produktion GWh	2020	2019
Fjärrvärme	687	771
El (kraftvärme)	46	73
El (vattenkraft)	42	43
Bionär (värme)	94	113

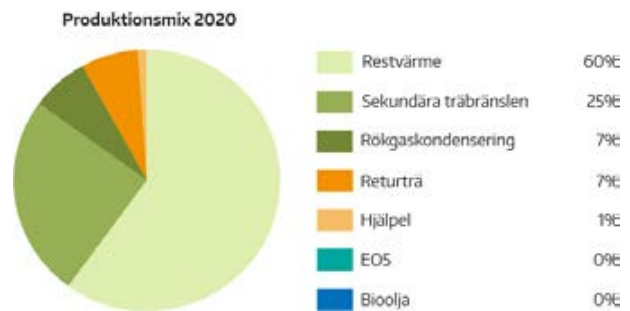
### Val av energikällor och produktionsmix

Bolaget har länge haft en ambition att ställa om verksamheten till 100 procent förnybar energi och är väldigt nära målet.

Fjärrvärmes som levereras i Gävle bestod 2020 till 100 procent av förnybar energi. Produktionsmixen innehåller restvärme från industrin, rökgaskondenseringsvärme och värme från kraftvärmeanläggningar som eldas med biobränslen i form av bark, returträ (RT) och en liten andel flis från trädelar och små mängder bioolja.

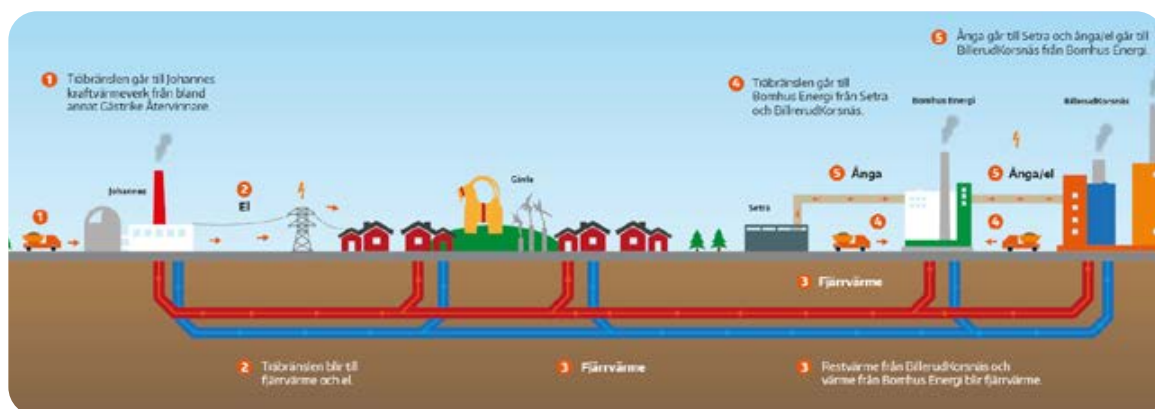
Den enda fossiloljeeldade anläggningen inom systemet i dag är en hetvattenpanna som finns som reserv inom Bomhussamarbetet.

Försök att blanda in bioolja, motsvarande den mängd som behövs för fjärrvärmeproduktionen, har hittills inte lyckats. Det innebär att en liten del av produktion, i samband med driftstörning, fortfarande baseras på fossilt bränsle.



This file is sealed with a digital signature.  
The seal is a guarantee for the authenticity  
of the document.

Document ID:  
D80A786A113244B6A1D3FFC2B410B5D8



### Systemlösning för energiproduktion i Gävle

Tack vare samverkan med industrin har Gävle i dag ett av Sveriges mest miljöanpassade fjärrvärmenät. På bilden ovan beskrivs det, med industrin, gemensamma energisystemet. Bomhussamarbetet är ett bra exempel på att delade nyttor och vinster leder till god ekonomi, resurseffektivitet och minskad miljöpåverkan. Projektet som ligger till grund för de samarbetsavtal som gäller från och med 2013 minskade den årliga fossiloljeförbrukningen i det gemensamma systemet med 20 000 m<sup>3</sup>/år. Det innebär att klimatpåverkan minskade med drygt 60 000 ton per år.

Under 2020 fattades beslut om ytterligare ett projekt, vilket innebär en stor positiv påverkan för regionens miljö. Genom att binda samman fjärrvärmenäten i Gävle och Sandviken värms även Sandvikens nät att värmas med 100 procent förnybar energi. Genom att ersätta den torv, som delvis använts för att värma nätet, kommer bolagen tillsammans att minska koldioxidutsläppen med 46 000 ton per år.

Ny rökgaskondenseringsrening har installerats på Johannes kraftvärmeverk. Den förväntas minska förbrukningen av kommunalt vatten, minska kemikalieförbrukningen och skapa energieffektivitet.

**Grundläggande parametrar** i miljöarbetet är minskad klimatpåverkan, resurseffektivitet och minimala utsläpp. I tabellen nedan visas resultatet av ett långsiktigt arbete med att reducera den fossila oljan från fjärrvärmen. Förändringen över tid för CO<sub>2</sub>-ekvivalenter och andel förnybart visar resultatet av det arbetet. Att det finns en andel CO<sub>2</sub>-ekvivalenter i fjärrvärmeleveranserna beror framför allt på transportererna av biobränslen.

Primärenergifaktorn i tabellen nedan visar hur mycket "prima energi" som används för att producera värmen. En låg siffra visar på stor resurseffektivitet och resultatet nås i huvudsak genom att använda stor andel restvärme från industrin och sekundära bränslen i form av returträ och bark.

År	Levererad fjärrvärme GWh	CO <sub>2</sub> -ekvivalenter g/kWh	Andel förnybart %	Primärenergifaktor
2020	606	3,66	100	0,01
2019	685	4,19	100	0,02
2018	680	4,3	100	0,02
2017	685	3,91	99,9	0,02
2016	689	7,82	99,3	0,02
2015	648	5,40	99,9	0,01
2014	650	6,74	99,7	0,02
2013	702	10,41	99,1	0,03
2012	733	15,34	97,4	0,05
2011	674	19,06	96,4	0,06





**Bionär Närvärme AB** är lösningen för de småskaliga värmeleveranserna. Även här är målet att minimera andelen fossil olja. Bionärs anläggningar eldas i huvudsak med träflis och pellets. Fossil olja finns som topp effekt när det blir riktigt kallt och som reserv. Andelen förnybart i bränslemixen blev 98,3 procent (98,9).

#### Elnätsleveranser

Elnätet levererade under året 668 (687) GWh el.

**Den el som produceras** i egna anläggningar är helt förnybar och är baserad på biobränslen, vattenkraft och sol. Energitjänster har under året drivit ett projekt med solcellsinstallationer till villa där 11 stycken nyckelfärdiga anläggningar installerats.

#### Vattenkraft

Bolaget äger sju vattenkraftverk som ligger längs med Gavleån. Den småskaliga vattenkraften har stora variationer i produktionen som är beroende av vattenmängden. De senaste sex åren har produktionen varierat mellan 41 GWh till 57 GWh per år. Normalåret ligger produktionen på 52 GWh.

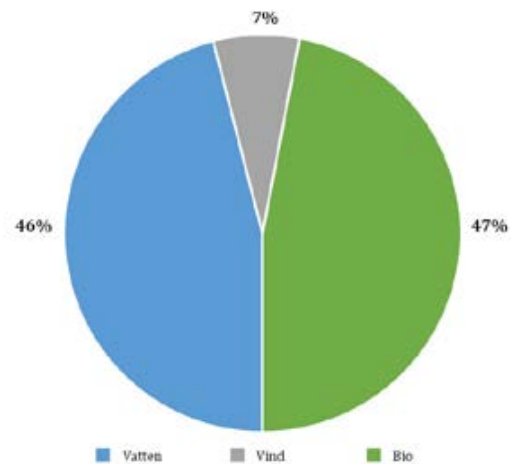
I arbetet med biologisk mångfald läggs i dag de största resurserna på arbete kring just vattenkraften i Gavleån. För att skapa en bra bas för det fortsatta arbetet har en utredning "Återställande av fiskvandring i Gästrikland" gjorts med hjälp av Karlstad Universitet och Länsstyrelsen för att klargöra och prioritera åtgärdsbehov kring våra vattenkraftverk. Förslag finns framtaget för fiskvägar och omlöp vid Strömdalens vattenkraftverk. Uppsamling för uppvandrande ål finns. En utredning är framtagen kring uppsamling av utvandrande ål. Parallellt med detta arbetar Länsstyrelsen för att förbättra och återställa lekområden i ån.



Strömdalens vattenkraftverk.

**All el som säljs** och används inom koncernen är 100 procent förnybar från vatten, vind, sol och biobränslen. Att enbart erbjuda el från förnybara källor är ett av många bidrag för att skapa en mer hållbar miljö. 2020 års försäljning av el var 482 (498) GWh. Varje år granskar revisorerna att vi följer garantin om 100 procent förnybar energi i vår el. Nedan syns fördelningen i produktionslag av den försälda elen 2020.

#### 100 % förnybar el 2020



#### Transporter

Den kommungemensamma resepoliticyn finns som ett styrande dokument i vårt arbete med en övergång till fossilfria transporter. Bolaget startade arbetet med omställning av fordonsflottan redan på 1990-talet och idag kan 100 procent av bolagets fordon köras på fossilfria bränslen.

Under året fortsatte bolaget att utveckla laddningsinfrastrukturen i Gävle. Nya laddstationer har uppförts, äldre har förnyats och en villaprodukt har lanserats för fordonsladdning i hemmet där 25 laddplatser installerats under året. Bolaget äger och driftar idag 220 laddplatser inom kommunen.

Vi ser en minskning i resor i tjänsten som till stor del beror på den pandemi som påverkat arbetssättet under 2020. Under året har 2 (54) st flygresor tur och retur fördelat på 88,8 (6830) mil, flugits inom bolaget. Det motsvarar ca 0,12 (14,9) ton CO<sub>2</sub>. Bolaget väljer i första hand tåg för inrikesresor och arbetar med att minska resor överlag. Resfria möten uppmuntras genom tillgång till olika tekniska lösningar. En effekt av pandemin är att bolaget testat nya tekniska lösningar och att medarbetare blivit mer säkra på att hantera och arbeta i dem. Något som är positivt för att i framtiden hålla en fortsatt låg nivå på tjänsteresor.

För kortare resor i tjänsten finns en cykelpool där ett antal elcyklar och vanliga cyklar kan bokas samt en bilpool med elbilar och biogasbilar.





Inom verksamheten finns sammanlagt 74 (71) personbilar lätta- och tunga lastbilar. Av dessa kan 38 procent (38) köras på HVO/diesel, 49 procent (46,5) på biogas och 13 procent (15,5) på el. Bilarna kördes 89 394 mil (87 551) och av dessa mil kördes 96,6 procent (75,5) på förnybara bränslen. Antalet bilar som kan köras på HVO/diesel har under året ökat och den totala andelen tankningar med förnybara bränslen har minskat.

Idag kan hela Gävle Energis fordonsflotta drivas genom el, gas eller HVO och bolaget har på så sätt kommit en lång bit på vägen mot att bli ett helt fossilfritt företag. Under 2020 har 94,6 procent av drivmedlen i fordon varit förnybara, vilket är långt över målvärdet. Att utfallet är så bra beror delvis på att en del dieselfordon har bytts ut mot gasfordon under året, samt att medarbetare som tankar fordonen tar ett stort ansvar och gör aktiva val när det tankar.

”Bolaget startade arbetet med omställning av fordonsflottan redan på 1990-talet och idag kan **100 procent** av bolagets fordon köras på **fossilfria bränslen.**”

Indikator	Utfall 2020	Målvärde	Utfall 2019
Andel förnybart fordonsbränsle	94,6%	85%	75,5%

### Biogas som fordonsgas

Gästrike Ekogas verkar på en regional marknad och producerar samt säljer fordonsgas till busstrafik, sopbilar, taxi, företag och privatpersoner. Bolaget ägs av Gästrikre återvinnare, 51 procent, och Gävle Energi 49 procent. Den gas som produceras kommer från Duvbackens reningsverk och från Forsbacka biogasanläggning som tar hand om regionens matavfall. Idag finns två biogasmackar och ytterligare en planeras. 2020 års produktion motsvarar ungefär 20,1 (14) GWh.

#### 2020

Produktion Biogas	Kg	Nm <sup>3</sup>	GWh
Forsbacka	1 031 380	1 366 066	13,3
Duvbacken	531 764	716 180	6,86

### Tillståndspliktig verksamhet

Inom bolaget finns ett flertal tillstånds- och anmälningspliktiga verksamheter. Bolaget har tillstånd enligt miljöbalken för att bedriva kylverksamhet. Gävle Kraftvärme AB bedriver tillståndspliktig verksamhet enligt miljöbalken i form av sju vattenkraftstationer. Ett av kraftverken, Forsbacka Vattenkraftverk, är taget ur drift. Under 2013 erhöles tillstånd från Miljödomstolen att uppföra ett nytt kraftverk som ska ersätta det gamla i Forsbacka.

Biokraftvärmeverket Johannes och hetvattenpannorna Ersbo och Carlsborg är tillståndspliktiga enligt miljöbalken och har tillstånd till utsläpp av koldioxid. Kylanläggningen Bore är även den tillståndspliktig. Bionär Närvärme AB har ett flertal

anmälningspliktiga anläggningar i Gästrikland, Hälsingland, Dalarna och Uppland. Under 2020 avyttrades fem anläggningar.

### Övriga resultat och genomförda åtgärder

Fjärrvärmerna certifieras, P-märks, och revideras årligen för att kvalitetssäkra genomförda beräkningar.

Klimatfrågan är en av våra starkaste drivkrafter. Vårt agerande ska genom samverkan med andra aktörer leda till att minska användandet av fossila bränslen till förmån för förnybara energikällor. Ett mål är också att bidra till utökad volym förnybar energiproduktion i regionen vilket bland annat sker genom en sammankoppling av fjärrvärmäten i Gävle och Sandviken. Vi deltar i olika program och forum för samverkan inom energi- och miljöområdet, såväl på regional som nationell nivå.

Miljö- och klimatkraven ger i dag öppningar för nya affärs- och utvecklingsmöjligheter. Det innebär att marknaden ska erbjudas lösningar som säkerställer en god och hållbar utveckling av miljön och klimatet. För att lyckas med detta utvecklar bolaget bland annat energitjänster med olika inriktning. Samverkan med näringslivet och regionen utvecklas och därmed skapas nya samarbeten.

Vi arbetar även för att utveckla den möjlighet som bredbandsutbyggnaden och digitaliseringen ger för att minska miljö- och klimatpåverkan. Tack vare digitalisering i delar av kunddialogen har vi effektiviserat vår kommunikation och därmed minskat såväl pappersåtgång som transporter. Ett exempel är andelen kunder som aktivt valt digital faktura, som vid årets slut var över 58 procent (57). Användandet av digitala formulär på bolagets webbsidor har ökat med 39,2 procent (3,4).



”Drivkraftsfonden syftar till att lyfta och stötta lokala **eldsjälar och vardagshjältar** som arbetar för ett bättre och mer hållbart samhälle.”



## Social hållbarhet

### Bolagets direkta påverkan och resultat

Med en väl fungerande verksamhet i form av el, värme, bredband, kyla och belysning bidrar bolaget till ett attraktivt, tryggt och tillgängligt Gävle. Vår varumärkesplattform (se nästa sida) beskriver hur vi vill uppfattas. Plattformen visar på hållbarhetsfrågornas centrala roll i bolaget och den strategiska planen beskriver bolagets ”varför” med att vi med vetskap om att vi lever på en planet med ändliga resurser ska bidra till att utveckla Gävle till en av Sveriges bästa städer att bo och verka i.

Vår värdegrund (kvalitet, bemötande och samarbete) är en viktig del av bolagets ageranden såväl internt som externt. Genom ett aktivt deltagande i olika externa arbetsgrupper och i samverkanspartners aktiviteter säkerställer bolaget att vår värdegrund beaktas.

Vi har ett fördjupat hållbarhetssamarbete med verksamheten En Bra Start med Brynäs IF samt Ett Bättre Gävle med Gefle IF. Läs mer under de Globala Målen på sidan 10.

Bolaget har en energipedagog som har aktiviteter i förskola, grundskola och näringslivet för att sprida kunskaper och öka medvetenheten kring energi och miljö. Utöver det har vi ett samarbete med skola och utbildning genom praktikplatser, studiebesök och deltagande i utbildningsråd. Under 2020 har de fysiska träffarna anpassats och till stor del ersatts av digitala utbildningar och träffar.

Det omfattande processarbetet som genomförts de senaste åren har fortsätter även under 2020. Det övergripande syftet med processarbetet är att arbeta mot vårt ägaruppdrag där ”vi med kraft, energi och kommunikation ska bidra till att utveckla Gävle till en av Sveriges bästa städer att bo och verka i, så som det beskrivs i Gävle kommuns Vision 2025.”

Ett ständigt pågående processutvecklingsarbete krävs för att bolaget ska nå målen om att vara ett kundorienterat, förbättringsdrivet och flexibelt företag. Med en väl utvecklad processorientering i bolaget ger det fler möjligheter att arbeta kontinuerligt och effektivt med utveckling, förändring och förbättring.

Vårt initiativ Drivkraftsfonden syftar till att lyfta och stötta lokala eldsjälar och vardagshjältar som arbetar för ett bättre och mer hållbart samhälle och är en positiv kraft som tillför livskvalité för andra. Under 2020 har fonden stöttat fyra lokala projekt, där vi bland annat bidragit till ett nytt utekökstält åt en lokal scoutförening.

Arbetet med att förenkla och göra det säkrare för kunden har bland annat skett genom att utveckla våra digitala kanaler samt fortsatt GDPR-arbete. För att skapa trygghet i samhället finns tydliga beredskaps- och krishanteringsrutiner.

Arbetet med att tillgänglighetsanpassa våra digitala kanaler har startat och vi ser över vår webbplats utifrån lagen om tillgängliga webbplatser. Digital tillgänglighet innebär att ingen ska hindras från att få tillgång till digital offentlig service.

Vid upphandlingar ställs krav på riktlinjer för bland annat etik och miljö. Arbete pågår för att utveckla hållbarhetsaspekten vid upphandling och skapa förståelse för att det är vid inköp och genomförande av nya investeringar som grunden läggs för framtiden.

Arbete pågår ständigt för att långsiktigt och medvetet skapa en trygghet för kunderna och en attraktionskraft för kommunen. Kundernas behov och krav ska tillgodoses genom att erbjuda en hög leveranssäkerhet i näten. Detta sker bland annat genom smart infrastruktur och ett aktivt arbete med utveckling av drift- och underhållsarbete.



Indikator	Utfall 2020	Målvärde	Utfall 2019
Offentlig belysning, andel fungerande lampor i offentlig miljö	99,8%	> 99,5%	99,7%

Indikator	Utfall 2020	Målvärde	Utfall 2019
Tillgänglighet bredband årsvärde	100%	> 99,98%	100%
Medelavbrottsstid minuter/kund, Elnät, årsvärde	27,6 min	< 18 min	12,05min
Tillgänglighet Fjärrvärme årsvärde	99,9%	> 99,9%	99,8%

Se mer under Incidenter på sidan 31.

<p>Erbjudande</p> <p><b>HÅLLBARA LÖSNINGAR</b> - för kunderna och Gävle. Framåt med trygghet.</p>	<p>Relation</p> <p><b>VI ÄR ATT RÄKNA MED</b> Proffsiga och personliga. Alltid nära till hands.</p>	<p>Position</p> <p><b>HELA GÄVLES VÄRDESKAPARE</b> Den naturliga partnern. Huvudet hos kunden, hjärtat i Gävle.</p>
<p>Kommunikation</p> <p><b>NÄRA &amp; NÄRVARANDE</b> Vi är där människor är. Goda nyheter!</p>	<p>Kärna</p> <p><b>UTVECKLINGSKRAFT</b> Hjälper, stärker, utvecklar.</p>	<p>Personlighet</p> <p><b>ÄRLIGT ENGAGERAD</b> Öppen och optimistisk. Ambitiös och ansvarstagande.</p>
<p>Vision/Mission</p> <p><b>ENERGI TILL GÄVLES FRAMTID</b> Vi möjliggör framsteg.</p>	<p>Kultur</p> <p><b>VARMT VÄLKOMMEN!</b> Respekt för varandra, kunderna och uppdraget. Fem steg framåt, en blick tillbaka.</p>	<p>Kompetens/Resurser</p> <p><b>DET BREDA KUNNANDET, DET DJUPA ENGAGEMANGET</b> Långsiktighet. Vi gör varandra bättre.</p>

Bolagets varumärkesplattform





## Medarbetare

### Bolagets direkta påverkan och resultat

Vi har stolta, medvetna medarbetare som är engagerade och ansvarstagande. Vi sätter säkerhet och hälsa först och verkar för ett långt och hållbart arbetsliv. Arbetet med risk och säkerhet har fått ett tydligare fokus i verksamheten. Genom att öka rapportering av tillbud och riskobservationer kan arbetsmiljön hela tiden utvecklas för att minska risken för olyckor. Möjlighet att registrera tillbud och olyckor via app och via intranätet finns.

Vi anser att mångfald avseende bland annat ålder, kön, etnicitet, erfarenhet, utbildning och yrken bidrar till kreativitet, dynamik och ett bättre resultat. En utmaning är att attrahera och rekrytera fler kvinnor till branschen och mansdominerade yrkeskategorier.

Bolagets jämställdhets- och likabehandlingsplan, som tas fram av en partssammansatt grupp, syftar till att kontinuerligt utveckla bolaget och dess medarbetare i rätt riktning i frågor kring jämställdhet och inkludering. Internt finns en ökad medvetenhet och bolaget arbetar aktivt för ökad mångfald när det gäller kön och etnicitet hos våra medarbetare. Under 2020 anställdes åtta kvinnor, ett rekord för bolaget.

2020 anordnades ett digitalt event som ersättning för den Prideparad som tidigare arrangerats av staden. Bolaget valde att i år uppmärksamma prideveckan genom att öka medvetenheten internt om varför bolaget deltar och uppmärksammar allas lika värde.

Riktlinjer mot trakasserier och kränkande särbehandling lyfts i olika sammanhang. Inom bolaget är det viktigt med respekt för fackföreningarnas rättigheter och respekt för arbetstagarnas rätt till information och samråd.

Indikator	Utfall 2020	Målvärde	Utfall 2019
Kompetensutvecklingstimmar/anställd	13h	>40 h	27h

Pandemin har haft en påverkan på antalet utbildningstimmar. Digitala utbildningar registreras inte alltid som utbildning av medarbetare.

Indikator	Utfall 2020	Målvärde	Utfall 2019
Jämställd organisation	25%	>30%	-

Mäter andel kvinnor anställda på Gävle Energi AB. Definitionen av numerär jämställdhet i en organisation är minst 40 % kvinnor.

Indikator	Utfall 2020	Målvärde	Utfall 2019
Jämix	137	>110	117

Jämix är ett jämställdhetsindex från 9 sammanvägda nyckeltal från Nyckeltalsinstitutet baserat på forskning. Högsta poäng är 180.

Indikator	Utfall 2020	Målvärde	Utfall 2019
Observationer/Tillbudsrapportering	45	70	29

Genom att öka rapportering av observationer och tillbud kan arbetsmiljön hela tiden utvecklas för att minska risken för olyckor.

Indikator	Utfall 2020	Målvärde	Utfall 2019
Attraktiv arbetsgivarindex	138	>137	130

Attraktiv arbetsgivarindex är nio nyckeltal framtaget av Nyckeltalsinstitutet som mäter områden som enligt forskning anses vara kännetecknande för en attraktiv arbetsgivare. Maxpoäng är 180

Indikator	Utfall 2020	Målvärde	Utfall 2019
Medarbetarengagemang	75	>75	75

Medarbetarengagemang mäts genom pulsade mätningar och är en sammanställning av resultat inom mål och kultur, passion för arbetet samt känsla inför att gå till jobbet. Skalan är 0-10





**”Mångfald** avseende bland annat ålder, kön, etnicitet, erfarenhet, utbildning och yrken bidrar till **kreativitet, dynamik och ett bättre resultat.**”



Ett mål är att ha framgångsrika medarbetare som utvecklas utifrån sina egna förutsättningar och önskemål i samstämmighet med bolagets och branschens behov. Ett långsiktigt arbete med kompetensförsörjning blir allt viktigare i takt med förändringar i omvärlden. Vi startar det arbetet redan i låg ålder där vi samarbetar med grundskola för att öka natur- och teknikintresset, och fortsätter sedan med praktikplatser och livslångt lärande i arbetet med förändrade arbets sätt i takt med förändringar.

I samarbetet med Högskolan i Gävle tar bolaget emot studenter för arbetspraktik inom programmet Energisystemingenjör Co-op. I år har bolaget på grund av pandemin inte tagit emot nya studenter men däremot erbjudit fortsättning för tre studenter som tidigare varit på bolaget. Två personer från Tekniksprånget har gjort sin arbetsperiod under våren, vilket avslutades på distans. Under året har ytterligare ett fåtal praktikanter genomfört sin praktik på distans då de varit möjligt inom ramen för deras utbildning. Många medarbetare är engagerade i olika koncernövergripande projekt inom verksamhets- och processutveckling. Medarbetare har möjlighet att prova andra arbetsuppgifter inom bolaget vilket kan leda till nya tjänster. Det visar på en intern rörlighet och olika karriärvägar.

Andra exempel på aktiviteter inom den kontinuerliga utvecklingen av medarbetare och chefer för en god arbetsmiljö är:

- Skyddskommitté som har möte fyra gånger per år där samtliga skyddsombud och utsedda tjänstemän deltar.
- Facklig samverkan genomförs en gång per månad.
- Fackligt deltagande vid styrelsemöten, avtal finns.
- Medarbetarenkät med pulsade frågor flera gånger per år.
- Årliga medarbetar- och lönesamtal.
- Friskvård som till exempel gym, ledarledd träning och friskvårdsbidrag.
- Övergripande arbetsmiljöplan som utvärderas och uppdateras en gång per år inom skyddskommittéarbetet.
- Utbildning av chefer kring arbetsvillkor och arbetsmiljölagar.
- Avdelningen Infraservice har tagit fram en arbetsmiljöhandbok som implementerats.
- Ett chefsforum finns med syftet att två gånger per år samla alla chefer kring mål och riktning.
- Bolaget fortsätter med aktivt hälsofrämjande och förebyggande arbete.
- Under 2020 avslutades det ledarutvecklingsprogram som genomförts för alla chefer med syftet att utveckla ledarskapet individuellt och gemensamt i samstämmighet med bolagets och branschens behov.





## Respekt för mänskliga rättigheter

De mänskliga rättigheterna är universella och gäller för alla. De slår fast att alla människor, oavsett land, kultur och sammanhang, är födda fria och lika i värde och rättigheter.

### Bolagets direkta påverkan och resultat

Genom att vara en aktiv partner till verksamheterna Ett bättre Gävle och En Bra Start bidrar vi till ökad livskvalitet för barn och ungdomar i regionen. Vi är även aktiva i verksamheten Boskolan som är en viktig funktion för att öka integrationen. Under året har Boskolan pausats på grund av rådande pandemi men vi ser fram emot att åter starta upp projektet.

Familjeslanten, hjälp och rådgivning till de som har ekonomiska svårigheter, och Matakuten, en ideell organisation som jobbar mot hunger och för minskat matsvinn, är andra lokala initiativ som stöts av bolaget. Läs mer om Matakuten under de Globala målen på sidan 15.

I ett samarbete med Gävle kommun får personer med funktionsvariation demontera el- och fjärrvärmemätare innan de skickas till återvinning. Projektet syftar till att alla personer ska ha rätt till en meningsfull sysselsättning som utgår från egna förutsättningar och behov.

Vi medverkar på Barnkonventionens dag och uppmärksammar tillsammans med medverkande företag och organisationer barns särskilda rättigheter. 2020 hölls en digital variant av dagen och bolagets Energipedagog var med i ett reportage som sändes under dagen. Barnkonventionen är svensk lag från och med 1 januari 2020.

## Motverkande av korrupcion

Korrupcion är ett samlingsbegrepp för att ge och ta emot muta, trolöshet mot huvudman och att utnyttja sin ställning för att uppnå otillbörlig fördel för egen eller annans vinning.

### Bolagets direkta påverkan och resultat

Upphandlingsarbetet är det tydligaste området där krav kan ställas på bolaget och partners. Vänskapskorruption är viktig att uppmärksamma och motverka i samarbeten, upphandlingar och rekryteringar. Bolagets riktlinjer mot mutor hjälper medarbetarna att agera på rätt sätt. Påminnelser till samtliga medarbetare sker via intranätet och information om befintliga styrmedel för bekämpning av korrupcion ges till berörda.

Bolaget ställer krav i upphandlingar. Uppförandekod för leverantörer finns med som en del i upprättade avtal.

I samband med medarbetarsamtalen kontrolleras att inga bisysslor som innebär jäv, eller kan vara förtroendeskadliga, finns.

Vår varumärkesplattform är ett viktigt redskap för att visa var bolaget står och hur bolaget vill uppfattas. Se avsnitt Social Hållbarhet och sid 25.

## Riskhantering

### Bolagets direkta påverkan och resultat

#### Väsentliga risker

Riskerna och sårbarheten i samhället ökar och får ett allt större fokus. Energibolag har ett viktigt uppdrag i att minimera riskerna och öka säkerheten. Bolagets risker kan delas in i huvudområdena marknadsrisker, finansiella risker, teknik- och miljörisker, infrastruktur, personal och organisation samt politiska och samhällseliga risker.

Några exempel på risker är:

- Personskador och egendomsskador ute i fält och egna anläggningar.
- Störningar i bolagets anläggningar som leder till att leveranser uteblir, vilket kan leda till skador, otrygghet och produktionsförluster för verksamhetsutövare och privatpersoner.
- Utsläpp med miljöpåverkan.
- Extrema väderförhållanden.
- Beroende och konsekvenser av IT-störningar.
- Bristande skydd av information och intrångsrisker.
- Kompetensbrist.
- Brister i lagefterlevnad.

#### Riskhantering

I det övergripande risk- och säkerhetsarbetet har ett särskilt internkontrollråd bestående av controller i styrelsen, representanter i företagsledningen och säkerhetsansvarig haft ett antal möten för att utveckla arbetet och öka kunskaperna kring risk- och säkerhetsfrågorna inom koncernen.

Det skadeförebyggande arbetet har under året bestått av att säkerställa kontroll och ökad medvetenhet kring säkerhetssystem, att de fungerar, kontrolleras och underhålls.

Stöd och struktur har tagits fram för säkerhetsdokumentation. Fokus på att öka incidentrapporteringen i ENIA för att få signaler och förebygga så många risker som möjligt.





”Genom att öka rapportering av observationer och tillbud kan **arbetsmiljön hela tiden utvecklas** för att minska risken för olyckor.”



Uppmuntran till incidentrapportering har lett till att fler observationer och incidenter rapporterats. I indikatorerna Observationer/Tillbud redovisas utfall 2020 under avsnitt Medarbetare, sid 26.

För de miljöprövade anläggningarna finns egenkontrollprogram och ett systematiskt miljöarbete med kontroller, revisioner, provtagningar och rapportering. Under året hade även myndigheterna fokus på riskanalyser utifrån yttre miljöpåverkan.

Analyser sker kontinuerligt i samband med elarbeten, skyddsronder och liknande.

Fördjupade riskgenomgångar har gjorts på Johannes kraftvärmeverk av försäkringsbolag och återförsäkrare. Vissa förebyggande åtgärder gällande brandsäkerheten har genomförts.

Utredning har tagits fram för att öka säkerheten kring bränslelager och samtidigt skapa förutsättningar för utökad lagring. Arbetet har fortsatt under 2020.

Större dammsäkerhetshöjande åtgärder har utförts vid dammen i Forsbacka samt i dammen vid Åbyfors vattenkraftverk.

I det förebyggande säkerhetsarbetet finns ett bra säkerhetsskydd och ett gott samarbete med försäkringsbolaget.

Arbetet med It- och informationssäkerhet har fortsatt under året. Ett projekt för informationssäkerhet påbörjades under 2020 och under 2021 är målet att ett ledningssystem för informationssäkerhet ska finnas på plats.

### Incidenter

Den 23 oktober var det leveransproblem på fjärrvärmnätet. Det berodde på problem med tryckhållningen.

En lucka i Strömdalens vattenkraftverk stängdes och en fåra blev tillfälligt utan vatten. Incidenten berodde på felhantering och åtgärdades så fort kännedom om bristen erhöles. Incidenten påverkade inte gällande vattendom.

GavleNet har under sommaren haft några större avbrott som berodde på fel i utrustning, den utrustningen har nu bytts ut.

Medelavbrottstiden för kund i elnätet är högre än förra året samt högre än målvärdet. Året började bra med få störningar, men under sommaren har flera åsknedslag påverkat utfallet på indikatorn. Under hösten har en fördelningsstation byggts om vilket har orsakat avbrott som har påverkat ett stort antal kunder. Ombyggnationen beräknas vara klar under början av 2021. Se indikation på sidan 25.

Bolaget har haft obehöriga intill en av bolagets pumpstationer. Åtgärderna som vidtogs var att bygga om ventilationen samt sätta avspärrning kring anläggningen. De åtgärder som vidtogs gav effekt och det är inte längre problem med obehöriga på platsen.





# FÖRVALTNINGSBERÄTTELSE

Om inte annat särskilt anges, redovisas alla belopp i tusental kronor. Uppgifter inom parantes avser föregående år.

## Koncernen

Gävle Energi AB, organisationsnummer 556407-2501 med säte i Gävle, och dess dotterbolag producerar, distribuerar och säljer el, värme, kyla, tele- och datakommunikation samt tjänster förknippade med dessa verksamhetsområden. Bolaget är ett helägt dotterbolag till Gävle Stadshus AB som till 100 procent ägs av Gävle kommun.

I koncernen ingår moderbolaget Gävle Energi AB samt det helägda dotterbolaget Gävle Kraftvärme AB. Dessutom äger moderbolaget 95 procent av aktierna i Gävle Energisystem AB och 59 procent av aktierna i Bionär Närvärme AB. Koncernen innehar också andelar i Bomhus Energi AB 50 procent, Gästrike Ekogas AB 49 procent samt Norrskan AB 12,77 procent.

Bolagets vision, mission och affärsidé beskrivs i den strategiska planen. Bolaget möjliggör för invånare och företag att leva, bo och verka i Gävle och regionen på ett hållbart sätt. Med erfarenhet och kompetens, i kombination med infrastruktur, skapar bolaget långsiktiga samarbeten och kundrelationer som främjar hållbar utveckling och tillväxt. Bolaget erbjuder hållbara tjänster och lösningar som bidrar till ökad livskvalitet och konkurrenskraft, både idag och i framtiden.

### Väsentliga händelser under räkenskapsåret

- Corona och Covid-19 präglar hela samhället och har lett till nya krav och nya arbetssätt för oss alla. Gävle Energis fokus ligger i att skydda och säkra de samhällsviktiga driftsfunktionerna. Kontinuitetsplanering och skydd av driftspersonal har inneburit nya rutiner och stor del av personalen arbetar hemifrån.
- Pandemin har inte haft en signifikant påverkan på Gävle Energis resultat 2020.
- GavleNets nät fungerar utmärkt trots att många i samhället jobbar hemifrån. Internetbelastningen har ökat med 50 procent dagtid.
- Rekordmånga kvinnor har anställts under året, 8 st (varav en börjar efter årsskiftet). Andel anställda kvinnor totalt uppgår till 25 procent (vid fördelning 40/60 är det jämställt).
- Beslut har tagits att genomföra sammanbindningen av Gävles och Sandvikens fjärrvärmenät.

- Revisionerna på Johannes kraftvärmeverk samt hos vår värmeleverantör har genomförts utan påverkan på leveranserna men med en högre kostnad än planerat.

- Ett större underhållsarbete inom fjärrvärme har genomförts i centrala Gävle där 19 svetsare under två dygn säkerställt och förbättrat driftsäkerheten.

### Verksamheten

Verksamheten är indelad i affärsområdena Elnät, Fjärrvärme där även Bionär Närvärme AB ingår, Energiproduktion, Elhandel, GavleNet och Energitjänster.

### Affärsområde Elnät

Elnät är det äldsta affärsområdet inom Gävle Energi och bildades 1892. Affärsområdet ansvarar för att upprätthålla elleveransen inom det egna koncessionsområdet till en stabil och hög tillgänglighet. Det huvudsakliga uppdraget är att distribuera elenergi till nästan 50 000 kunder

För att fortsätta vara ett av Sveriges driftsäkraste elnät vädersäkras luftlinjer både genom isolering av linjer men även genom att luftledningarna ersätts med nedgrävda kablar där det är möjligt.

Vi förstärker även nätet med att bygga en ny mottagning/fördelningsstation vid Långbro.

Även mer fjärrmanövrering och övervakning av apparater längre ut i nätet gör att avbrottstiderna blir kortare. Affärsområdet har en hög servicegrad. Genom lokal närvaro strävar Gävle Energi efter att vara landets bästa elnätsföretag.

### Affärsområde Fjärrvärme

Gävle startade sin fjärrvärmeverksamhet 1967. Idag har affärsområdet cirka 4 000 privatkunder och ungefär 900 företagskunder. Affärsområdet tillhandahåller och utvecklar produkter och tjänster inom fjärrvärme och kyla och de skapar värden i vardagen genom att fokusera på miljö och service. Affärsområdet har fortsatt god tillväxt.

Affärsområdets verksamhet präglas av utveckling, affärsmässighet och samhällsnytta. Genom lokal närvaro i en öppen offentlig miljö är fjärrvärme och fjärrkyla till nytta för både näringsliv och kommuninvånare. Dessutom främjar fjärrvärme och fjärrkyla en hållbar miljö.

Bionär Närvärme AB erbjuder småskaliga värmelösningar med den senaste tekniken och metodiken, alltid med respekt för människan, miljön och marknaden. Affärsområdet strävar efter att samverka med kunderna och andra



intressenter för att skapa tekniskt, ekonomiskt och ekologiskt hållbara lösningar. Inom Bionärs marknadsområde är målet att minimera uppvärmning med olja eller el och ersätta med en trygg, ekonomisk och miljövänlig värme.

Bionär förvärvar, bygger, marknadsför och säljer biobränslebaserad värme. Bionär erbjuder kompletta drift- och serviceavtal eller enstaka anslutningar för kommuner, industrier, fastighetsföretag och privatpersoner. Fjärrvärmenäten i Björklinge, Bälinge, Gåvsta, Vattholma och Vänge har avyttrats under året.

#### **Affärsområde Energiproduktion/Gävle Kraftvärme AB**

Verksamheten består i att bedriva produktion och försäljning av el och värme samt fullgörande av värme- och bränsleleveransavtalen i samarbetet med Bomhus Energi och BillerudKorsnäs. Det innebär att affärsområde Energiproduktion ska se till att samarbetsavtalen samt vattenkraftverken, kraftvärmeverket Johannes samt de två hetvattencentralerna Ersbo och Carlsborg drivs effektivt och optimalt såväl ekonomiskt som miljömässigt samt med hög tillgänglighet.

Miljömålen för verksamheten är att uppnå resurseffektivitet och 100 procent förnybar energi. Tillsammans med BillerudKorsnäs och Bomhus Energi ska affärsområdet se till att fjärrvärmenätet i Gävle förses med värme som i huvudsak baseras på restvärme och biobränslen, totalt under 2020 687 GWh.

Elproduktionen från bolagets 100 procent ägda produktionsanläggningar blev 88 GWh.

#### **Affärsområde Elhandel/Gävle Energisystem AB**

I Sverige finns cirka 150 företag som bedriver elhandel. Gävle Energis dotterbolag Gävle Energisystem AB är idag den 23:e största elhandlaren i Sverige och passerade under året 41 000 kundavtal.

All verksamhet, som bedrivs inom affärsområdet, bedrivs genom bolaget Gävle Energisystem AB som ägs av Gävle Energi AB (95 procent) och Söderhamn Nära AB (5 procent). Elhandeln bedrivs idag dels via två bifirmor; Gävle Energi Elhandel och Söderhamn Nära Elhandel samt även under varumärket Fixael.se.

Bolaget har en tydlig lokal förankring och en tydlig miljöprofil. Redan 2007 beslutade bolaget att endast sälja 100 procent förnybar el, vilket är i linje med ägarens tydliga miljöengagemang.

Elmarknaden befinner sig i en stark förändringsprocess under starkt konkurrenstryck, vilket ställer höga krav på bland annat effektiva processer, nytänkande, förändringsbenägenhet på affärsområdet och ägarbolagen.

#### **Affärsområde GavleNet**

Affärsområde GavleNet startades år 1997 och erbjuder kvalitativ bredbandsanslutning och kostnadseffektiva tjänster inom nätkapacitet och datakommunikation. Affärsområdet ansvarar för utvecklingen av kommunikationsaffären inom Gävle Energi där basen består av de fyra produktgrupperna svartfiber, kapacitet, IP-tjänster och operatörshotell. Företagskunder, fastighetsägare och operatörer har idag möjlighet till infrastruktur via fiberanslutning.

#### **Affärsområde Energitjänster**

Energitjänster är verksamma inom hela energikedjan och hjälper kunden att optimera värme-, ventilations- och elanläggningen. Genom fortlöpande kontroller och justeringar av driftinställningarna av de tekniska installationerna skapas bra funktion och god driftsekonomi. Syftet med tjänsterna är att utifrån kundens behov av el, värme, ventilation och varmvatten tillhandahålla tjänster som underlättar, optimerar och utvecklar Gävle Energi som en framtida energipartner.

Populära tjänster är laddstation för elfordon, uppkopplad fjärrvärmecentral, solceller, energistatus och drift- och tillsynsavtal. Under 2020 levererades elva stycken nya solcellsanläggningar till villakunder och 25 stycken laddboxar vilket väntas öka med det nya "gröna avdraget" 2021.

#### **Entreprenadverksamhet**

Gävle Energi bedriver entreprenadverksamhet inom infrastruktur såsom elkraft, fiber, fjärrvärme och mätvärdeshantering inom energi. Avdelningen är organiserad under serviceenheten Infraservice. Avdelningen har ett 40-tal anställda och bidrar med infraserVICETjänster till våra affärsområden. Arbetet bedrivs främst ute i fält och utefter vägar.

Genom hög kvalitetsmedvetenhet och yrkeskompetens bidrar vi till att kunderna har hög tillgänglighet på sina produkter.

#### **Ekonomi - resultat, avkastning och finansiell ställning**

Rörelsens intäkter minskade jämfört med föregående år och uppgick till 1 075 (1 154) mnkr. Minskningen förklaras främst av att det har varit varmt väder och låga elpriser.

Resultatet efter finansnetto uppgick till 208 (195) mnkr. Att rörelseresultatet är så pass bra trots tuffa omvärldsfaktorer förklaras främst av att det varit ökad kundtillväxt, ökade anslutningsavgifter samt realisationsvinster på avyttrade anläggningar. I rörelseresultatet ingår andel av resultat i intresseföretag med 31 (5) mnkr. Den stora skillnaden är att 2019 löstes externa lån i Bomhus Energi AB.



Årets nettoinvesteringar uppgick till 241 (214) mnkr. Materiella investeringar fördelades enligt följande: Fjärrvärme 49 (54) mnkr, Elnät 111 (65) mnkr, GävleNet 41 (62) mnkr, Fjärrkyla 10 (6) mnkr, Vattenkraftstationer 6 (0), samt Övrigt 24 (27) mnkr.

Lån har amorterats med 110 (55) mnkr. Soliditeten uppgick till 51 procent (48). Avkastningen på sysselsatt kapital blev 8,6 procent (8,9).

#### Moderbolag

Resultatet efter finansiella poster blev 192 (181) mnkr. De totala investeringarna uppgick till 213 (199).

Moderbolaget redovisar verksamheten i det delägda bolaget Bomhus Energi AB som kommission för delägarna i enlighet med lydelsen i 36 kap 4 § inkomstskattelagen (IL).

Lån har amorterats med 110 (55) mnkr. Soliditeten uppgick till 51 procent (48). Avkastningen på sysselsatt kapital blev 9,4 procent (8,9).

## Bolagsstyrningsrapport

### Inledning

God bolagsstyrning bygger på att beslutsprocesser är definierade, har en tydlig ansvarsfördelning och effektiva kontroller. God bolagsstyrning skapar värde genom att säkerställa ett effektivt beslutsfattande, en öppenhet mot ägarna och omvärlden så att dessa kan följa bolagets utveckling.

### Ägarstyrning

Gävle Energi AB är ett helägt bolag av Gävle Stadshus AB som i sin tur är helägt av Gävle kommun. Koncernens verksamheter samordnas och optimeras med moderbolagets verksamhet för bästa styrning och effektivitet. Policyer, riktlinjer och övriga styrdokument samordnas. Balanserad styrning tillämpas i bolaget och verksamhetsplan finns utarbetad utifrån perspektiven kunder (invånare och kunder), medarbetare, hållbar tillväxt och ekonomi. Styrelsen i moderbolaget Gävle Energi AB och det helägda dotterbolaget utses av Gävle kommunfullmäktige. Väsentliga styrdokument för Gävle Energikoncernen utgörs bland annat av Gävle kommuns ägardirektiv, företagspolicy, operativ beslutsordning för bolagen, finanspolicy, bolagsordning, arbetsordning för styrelsen och VD-instruktion som även innehåller rapportinstruktion.

### Uppfyllelse av bolagsordning och ägardirektiv

Bolagen i koncernen har bedrivit sin verksamhet inom de ramar som lagts fast i respektive bolagsordning. Koncernens verksamhet har vidare bedrivits i enlighet med ägardirektiven. Måluppfyllelsen bedöms som god. Enligt lämnat ägardirektiv ska resultat efter finansiella poster, exklusive värdejusteringar men före bokslutsdispositioner

och skatt uppgå till minst 144 mnkr. Resultatet uppgår till 208 mnkr.

### Utvärdering av styrelsens och verkställande direktörens arbete

Utvärdering av styrelsens och verkställande direktörens arbete har skett. Utvärderingen har dokumenterats och förbättringsområden har identifierats.

### Styrelsearbetet

Styrelsen består av sju ledamöter samt fem suppleanter. Arbetstagarföreträdare i styrelsen har närvaro- och yttranderätt men inte beslutanderätt. Sekreterare vid mötena har varit VD-assistent.

Styrelsen fastställer årligen en arbetsordning. Viss uppdelning av ansvaret har skett i styrelsen. Arbetsordningen reglerar information till styrelsen, antalet styrelsemöten samt formerna för styrelsemöten och styrelsens arbete. Styrelsen har utöver arbetsordningen fastställt instruktion till verkställande direktören vilken även innehåller rapportinstruktion.

Under året har nio styrelsemöten genomförts, varav två var konstituerande styrelsemöten. Utöver detta hölls en årsstämma i maj. Styrelsens arbete följer en årlig plan. Viktiga frågor som har hanterats är bolagets strategiska och ekonomiska utveckling inklusive bokföring och medelsförvaltning, interna kontrollen inklusive risker och hantering av risker, utvärdering och beslut kring ledning, styrning och organisation.

Närvaron vid styrelsemöten har varit god, suppleanter har kallats och deltagit i stor utsträckning. Under 2020 har större delen av mötena hållits via Teams på grund av pandemin

### Strategisk planering

På uppdrag av styrelsen arbetade Gävle Energi under 2019 fram en ny strategisk plan för åren 2020-2030. Planen tar både hänsyn till ägarens mål och förändringar i omvärlden både vad gäller kundbehov, teknikutveckling och klimatomställning.

Planen är utformad så att den är dynamisk över tid men består idag av 5 övergripande mål (vårt övergripande syfte, det vill säga varför vi finns), fyra tillväxtstrategier (hur vi når en hållbar tillväxt) och sju verksamhetsstrategier (hur vi lever upp till vårt syfte i vardagen).

Varje affärsområde och serviceenhet ansvarar för att bryta ner planen till avdelningsunika indikatorer och nyckeltal som sedan aggregeras upp till koncernnivå.

### Intern kontroll

Styrelsen ansvarar enligt aktiebolagslagen för den interna kontrollen. Förutom ägarens direktiv baseras bolagets styrning på lagar och regler såsom i första hand





Aktiebolagslagen, Ellagen, Fjärrvärmelagen, Miljöbalken, Kommunallagen och Plan- och bygglagen. Övriga väsentliga interna regelverk är styrelsens arbetsordning, VD-instruktion, delegationsordning samt verksamhetens ledningssystem. Bolaget är miljö- och kvalitetscertifierat enligt ISO 14001:2015 och 9001:2015. Bolagets beroende av tillstånds- och anmälningspliktig verksamhet inom miljöområdet är betydande.

Koncernens internkontrollråd har genomfört en utvärdering av den interna kontrollen enligt COSO-ramverket.

Definition av intern kontroll enligt COSO-ramverket:

Intern kontroll är en process som påverkas av organisationen, ledning och annan personal, och den har utformats i syfte att ge en rimlig försäkran om att organisationens mål uppnås inom följande områden:

- Ändamålsenlig och effektiv verksamhet
- Tillförlitlig redovisning/rapportering
- Efterlevnad av externa och interna regelverk

Utvärderingen genomfördes utifrån COSO-ramverkets komponenter.

- Kontrollmiljö
- Riskbedömning
- Kontrollaktiviteter
- Information och kommunikation
- Uppföljning/övervakning.

Varje kontrollkomponent bedömdes och förstärkningsområden identifierades. Utvärderingen tillsammans med genomförda riskanalyser ligger till grund för 2021 års internkontrollplan.

### Riskhantering

#### Väsentliga risker och osäkerhetsfaktorer

En övergripande målsättning i riskarbetet är att skapa en fungerande kontroll över bolagets framtida kassaflöden och resultat till en så låg kostnad som möjligt. Samtliga riskexponeringar inom verksamheten definieras och regleras genom policyer, anvisningar och riskbedömningar. Bolaget har en säkerhetsansvarig samt en bolagsjurist för att möta den allt mer komplexa vardagen.

Bolagets risker kan delas in i huvudområdena marknads- och finansiella risker, tekniskrisker, politiska och samhällsliga risker, personal & organisation samt IT-infrastruktur.

#### Marknads- och finansiella risker

De största riskerna i verksamheten är pris- och volymvariationer av bolagets produkter, tjänster och inköp under olika perioder samt kreditrisker. Bolaget hanterar dessa dels genom regelbunden omvärdering och justering av bolagets strategier och dels löpande genom driftoptimeringar och utveckling av bolagets erbjudande.

#### Teknikrisker

Området omfattar anläggningsrisker, miljörisker och investeringsrisker. Anläggningsrisker optimeras genom driftoptimeringar, förebyggande och avhjälpande underhåll, reinvesteringar samt riskreducering genom försäkring av anläggningarna. Miljörisker hanteras genom kontroll, uppföljning och minimering av utsläpp och användning av kemikalier. Genom simuleringar och genomgångar av olika alternativ prövas behov av investeringar för optimal drift och utveckling av verksamheten.

#### Politiska och samhällsliga risker

Även politiska risker såsom affärsrisker till följd av olika politiska beslut, exempelvis förändringar i lagstiftning och regelverk och samhällsliga trender som rör branschen är omfattande. Dessa hanteras genom en aktiv omvärldsbevakning och justeringar i verksamheten anpassat till bolagets behov.

#### Personal & organisation, IT-infrastruktur

Löpande analyser och optimeringar av bolagets organisation, medarbetarnas kompetens och IT-infrastruktur görs utifrån strategiska och operationella behov.

#### Kommunikation med revisorer och lekmannarevisorer

Bolagets revisorer och lekmannarevisorer har utfört granskning enligt gällande regelverk. Bolagsledningen har under 2020 haft två möten med revisionen. Vid mötena har revisorerna rapporterat väsentliga iakttagelser från genomförd granskning. Dessutom sker interna revisioner och externa certifieringsrevisioner för kontroll av verksamhetens uppfyllelse av kraven i ISO 9001 och 14001.

Under 2020 genomfördes en omcertifieringsrevision enligt ISO 9001:2015 och 14 001:2015. Revisionsledaren rekommenderade att certifikaten förnyas under förutsättning att korrigerande åtgärder kan godkännas.

#### Ärenden som bolagen överlämnar till kommunen

Enligt bolagsordning och ägardirektiv ska kommunfullmäktige i Gävle kommun få ta ställning innan sådana beslut i verksamheten som är av principiell beskaffenhet eller annars av större vikt fattas. Under 2020 har ett ärende överlämnats för fullmäktiges ställningstagande. Ärendet gäller investering i transitledning (fjärrvärme) mellan Sandviken och Gävle.



### Förslag till resultatdisposition

Styrelsen föreslår att till förfogande stående vinstmedel (kronor):

balanserat resultat	82 126 810
årets resultat	39 069 621
	<b>121 196 431</b>

disponeras så att	
till aktieägarna utdelas 1350 kr per aktie, totalt	81 000 000
i ny räkning överföres	40 196 431
	<b>121 196 431</b>

Koncernens och moderbolagets resultat och ställning i övrigt framgår av efterföljande resultat- och balansräkningar samt kassaflödesanalyser med noter.



This file is sealed with a digital signature.  
The seal is a guarantee for the authenticity  
of the document.

Document ID:  
D80A786A113244B6A1D3FFC2B410B5D8

<b>Koncernens Resultaträkning</b> Tkr	<b>Not</b>	<b>2020-01-01 -2020-12-31</b>	<b>2019-01-01 -2019-12-31</b>
<b>Rörelsens intäkter</b>			
Nettoomsättning exkl. punktskatter	3	1 075 278	1 154 249
Aktiverat arbete för egen räkning		29 094	23 792
Övriga rörelseintäkter		11 265	4 486
		<b>1 115 637</b>	<b>1 182 527</b>
<b>Rörelsens kostnader</b>			
Hetvatten, bränsle, elkraft och förnödenheter		-382 713	-447 768
Övriga externa kostnader	4	-205 812	-187 044
Personalkostnader	5	-183 244	-175 491
Av- och nedskrivningar av materiella och immateriella anläggningstillgångar	6	-159 775	-165 903
Övriga rörelsekostnader		0	-229
		<b>-931 544</b>	<b>-976 435</b>
Andel i intresseföretags resultat		30 556	5 468
<b>Rörelseresultat</b>		<b>214 649</b>	<b>211 560</b>
<b>Resultat från finansiella poster</b>			
Resultat från andelar i intresseföretag		-3 350	-8 651
Övriga ränteintäkter och liknande resultatposter	7	10 533	4 289
Räntekostnader och liknande resultatposter	8	-13 869	-12 375
		<b>-6 686</b>	<b>-16 737</b>
<b>Resultat efter finansiella poster</b>		<b>207 963</b>	<b>194 823</b>
Bokslutsdispositioner	9	-34 000	-40 000
<b>Resultat före skatt</b>		<b>173 963</b>	<b>154 823</b>
Skatt på årets resultat	10	-35 744	-47 218
<b>Årets resultat</b>		<b>138 219</b>	<b>107 605</b>
Hänförligt till moderföretagets aktieägare		133 499	104 199
Hänförligt till innehav utan bestämmande inflytande		4 720	3 406





Koncernens Balansräkning Tkr	Not	2020-12-31	2019-12-31
<b>TILLGÅNGAR</b>			
<b>Anläggningstillgångar</b>			
<b>Immateriella anläggningstillgångar</b>			
Programvaror	11	504	1 230
Goodwill	12	0	0
		<b>504</b>	<b>1 230</b>
<b>Materiella anläggningstillgångar</b>			
Byggnader och mark	13	161 557	170 203
Maskiner och andra tekniska anläggningar	14	1 752 805	1 651 725
Inventarier	15	6 493	8 975
Pågående nyanläggningar	16	69 745	86 089
		<b>1 990 600</b>	<b>1 916 992</b>
<b>Finansiella anläggningstillgångar</b>			
Andelar i intresseföretag	17, 18	359 903	340 197
Andra långfristiga fordringar	19	324 875	385 125
Andra långfristiga värdepappersinnehav	20	2 493	2 493
Uppskjuten skattefordran	21	0	0
		<b>687 271</b>	<b>727 815</b>
<b>Summa anläggningstillgångar</b>		<b>2 678 375</b>	<b>2 646 037</b>
<b>Omsättningstillgångar</b>			
<b>Varulager m m</b>			
Råvaror och förnödenheter		18 814	13 793
		<b>18 814</b>	<b>13 793</b>
<b>Kortfristiga fordringar</b>			
Kundfordringar		89 151	109 339
Fordringar hos koncernföretag	22	24 544	39 775
Fordringar hos Gävle kommun		3 653	15 926
Koncernkredit Gävle kommun		119 173	127 488
Elcertifikat		823	165
Övriga fordringar		78 993	76 569
Förutbetalda kostnader och upplupna intäkter	23	79 102	80 985
		<b>395 439</b>	<b>450 247</b>
<b>Summa omsättningstillgångar</b>		<b>414 253</b>	<b>464 040</b>
<b>SUMMA TILLGÅNGAR</b>		<b>3 092 628</b>	<b>3 110 077</b>



Koncernens Balansräkning Tkr	Not	2020-12-31	2019-12-31
<b>EGET KAPITAL OCH SKULDER</b>			
<b>Eget kapital</b>			
<b>Eget kapital hänförligt till moderföretagets aktieägare</b>			
Aktiekapital	24	60 000	60 000
Annat eget kapital inklusive årets resultat		1 405 103	1 346 605
<b>Eget kapital hänförligt till moderföretagets aktieägare</b>		<b>1 465 103</b>	<b>1 406 605</b>
<b>Innehav utan bestämmande inflytande</b>			
Innehav utan bestämmande inflytande		52 741	48 962
<b>Eget kapital hänförligt till innehav utan bestämmande inflytande</b>		<b>52 741</b>	<b>48 962</b>
<b>Summa eget kapital</b>		<b>1 517 844</b>	<b>1 455 567</b>
<b>Avsättningar</b>			
Avsättningar för pensioner	25	10 830	10 805
Uppskjuten skatteskuld	26	289 145	260 018
		<b>299 975</b>	<b>270 823</b>
<b>Långfristiga skulder</b>	27		
Skulder till kreditinstitut		922 250	1 032 500
		<b>922 250</b>	<b>1 032 500</b>
<b>Kortfristiga skulder</b>			
Skulder till Kreditinstitut		60 250	60 250
Leverantörsskulder		88 722	88 823
Skulder till koncernföretag	28	34 431	40 442
Skulder till Gävle kommun		4 583	5 488
Koncernkredit Gävle kommun	29	58 696	43 677
Förskott från kunder		282	22
Aktuella skatteskulder		781	0
Övriga skulder		64 472	81 989
Upplupna kostnader och förutbetalda intäkter	30	40 342	30 496
		<b>352 559</b>	<b>351 187</b>
<b>SUMMA EGET KAPITAL OCH SKULDER</b>		<b>3 092 628</b>	<b>3 110 077</b>



**Koncernens rapport över förändringar i eget kapital**  
Tkr

	<b>Aktie- kapital</b>	<b>Annat eget kapital</b>	<b>Summa</b>	<b>Innehav utan bestämman de inflytande</b>	<b>Totalt eget kapital</b>
<b>Ingående eget kapital 2019-01-01</b>	<b>60 000</b>	<b>1 306 406</b>	<b>1 366 406</b>	<b>46 496</b>	<b>1 412 902</b>
Utdelning		-64 000	-64 000	-940	-64 940
Årets resultat		104 199	104 199	3 406	107 605
<b>Utgående eget kapital 2019-12-31</b>	<b>60 000</b>	<b>1 346 605</b>	<b>1 406 605</b>	<b>48 962</b>	<b>1 455 567</b>
Utdelning		-75 000	-75 000	-940	-75 940
Årets resultat		133 499	133 499	4 720	138 219
<b>Utgående eget kapital 2020-12-31</b>	<b>60 000</b>	<b>1 405 104</b>	<b>1 465 104</b>	<b>52 742</b>	<b>1 517 846</b>



This file is sealed with a digital signature.  
The seal is a guarantee for the authenticity  
of the document.

Document ID:  
D80A786A113244B6A1D3FFC2B410B5D8

<b>Koncernens</b>	<b>Not</b>	<b>2020-01-01</b>	<b>2019-01-01</b>
<b>Kassaflödesanalys</b>		<b>-2020-12-31</b>	<b>-2019-12-31</b>
Tkr			
<b>Den löpande verksamheten</b>			
Rörelseresultat efter finansiella poster		214 648	211 560
Justeringar för poster som inte ingår i kassaflödet m.m	31	107 449	153 458
Erhållen ränta		10 533	4 289
Erlagd ränta		-13 869	-12 375
Betald inkomstskatt		-14 508	-42 575
<b>Kassaflöde från den löpande verksamheten före förändringar av rörelsekapital</b>		<b>304 253</b>	<b>314 357</b>
<b>Kassaflöde från förändringar i rörelsekapital</b>			
Förändring av varulager och pågående arbeten		-5 021	-3 417
Förändring av kortfristiga fordringar		47 151	-62 941
Förändring av kortfristiga skulder		11 227	-40 464
<b>Kassaflöde från den löpande verksamheten</b>		<b>357 610</b>	<b>207 535</b>
<b>Investeringsverksamheten</b>			
Investeringar i immateriella anläggningstillgångar		0	-253
Investeringar i materiella anläggningstillgångar		-241 457	-214 000
Försäljning av materiella anläggningstillgångar		18 953	7 917
Tillkommande långfristiga fordringar		0	-330 000
Återbetalning av långfristiga fordringar		60 250	5 250
<b>Kassaflöde från investeringsverksamheten</b>		<b>-162 254</b>	<b>-531 086</b>
<b>Finansieringsverksamheten</b>			
Nyupptagna lån		0	735 000
Amortering av långfristiga skulder		-110 250	-55 250
Förändring koncernkredit		0	-174 348
Utbetalda aktieägartillskott		0	-19 600
Erhållna aktieutdelningar		7 500	7 500
Utbetalda aktieutdelningar		-75 940	-64 940
Utbetalda koncernbidrag		-40 0000	-21 000
<b>Kassaflöde från finansieringsverksamheten</b>		<b>-218 690</b>	<b>407 362</b>
<b>Årets kassaflöde</b>		<b>-23 334</b>	<b>83 811</b>
Likvida medel vid årets början		83 811	0
Likvida medel vid årets slut	32	60 477	83 811





<b>Moderbolagets Resultaträkning</b> Tkr	<b>Not</b>	<b>2020-01-01 -2020-12-31</b>	<b>2019-01-01 -2019-12-31</b>
<b>Rörelsens intäkter</b>			
Nettoomsättning	3	860 690	846 728
Aktiverat arbete för egen räkning		29 094	23 792
Övriga rörelseintäkter		476	648
		<b>890 260</b>	<b>871 168</b>
<b>Rörelsens kostnader</b>			
Hetvatten, bränsle, elkraft och förnödenheter		-327 159	-325 499
Övriga externa kostnader	4	-131 471	-125 133
Personalkostnader	5	-182 728	-174 755
Av- och nedskrivningar av materiella och immateriella anläggningstillgångar	6	-120 996	-118 532
Övriga rörelsekostnader		0	-32
		<b>-762 354</b>	<b>-743 951</b>
<b>Rörelseresultat</b>		<b>127 906</b>	<b>127 217</b>
<b>Resultat från finansiella poster</b>			
Resultat från andelar i koncernföretag		63 460	70 935
Resultat från andelar i intresseföretag		4 150	-8 651
Övriga ränteintäkter och liknande resultatposter	7	10 499	4 266
Räntekostnader och liknande resultatposter	8	-13 867	-12 330
		<b>64 242</b>	<b>54 220</b>
<b>Resultat efter finansiella poster</b>		<b>192 148</b>	<b>181 437</b>
Bokslutsdispositioner	9	-154 000	-122 400
<b>Resultat före skatt</b>		<b>38 148</b>	<b>59 037</b>
Skatt på årets resultat	10	921	-13 320
<b>Årets resultat</b>		<b>39 070</b>	<b>45 717</b>



<b>Moderbolagets Balansräkning</b> Tkr	<b>Not</b>	<b>2020-12-31</b>	<b>2019-12-31</b>
<b>TILLGÅNGAR</b>			
<b>Anläggningstillgångar</b>			
<b>Immateriella anläggningstillgångar</b>			
Programvaror	11	504	1 230
		<b>504</b>	<b>1 230</b>
<b>Materiella anläggningstillgångar</b>			
Byggnader och mark	13	63 628	65 130
Maskiner och andra tekniska anläggningar	14	1 564 512	1 456 727
Inventarier	15	4 027	7 486
Pågående nyanläggningar	16	69 225	80 987
		<b>1 701 392</b>	<b>1 610 330</b>
<b>Finansiella anläggningstillgångar</b>			
Andelar i koncernföretag	33, 34	132 156	132 156
Andelar i intresseföretag	17, 18	245 236	248 586
Andra långfristiga fordringar	19	324 875	385 125
Andra långfristiga värdepappersinnehav	20	2 488	2 488
Uppskjuten skattefordran	21	961	870
		<b>705 716</b>	<b>769 225</b>
<b>Summa anläggningstillgångar</b>		<b>2 407 612</b>	<b>2 380 785</b>
<b>Omsättningstillgångar</b>			
<b>Kortfristiga fordringar</b>			
Kundfordringar		79 484	91 075
Fordringar hos koncernföretag	22	26 698	42 310
Fordringar hos Gävle kommun		3 273	15 605
Övriga fordringar		65 832	69 824
Förutbetalda kostnader och upplupna intäkter	23	59 633	57 941
		<b>234 920</b>	<b>276 755</b>
<b>Summa omsättningstillgångar</b>		<b>234 920</b>	<b>276 755</b>
<b>SUMMA TILLGÅNGAR</b>		<b>2 642 532</b>	<b>2 657 540</b>



<b>Moderbolagets Balansräkning</b> Tkr	<b>Not</b>	<b>2020-12-31</b>	<b>2019-12-31</b>
<b>EGET KAPITAL OCH SKULDER</b>			
<b>Eget kapital</b>			
<b>Bundet eget kapital</b>			
Aktiekapital	24	60 000	60 000
Reservfond		12 000	12 000
		<b>72 000</b>	<b>72 000</b>
<b>Fritt eget kapital</b>			
Balanserat resultat		82 127	111 410
Årets resultat	35	39 070	45 717
		<b>121 197</b>	<b>157 127</b>
<b>Summa eget kapital</b>		<b>193 197</b>	<b>229 127</b>
<b>Obeskattade reserver</b>	36	1 163 400	1 043 400
<b>Avsättningar</b>			
Avsättning för pensioner	25	10 830	10 805
Uppskjuten skatteskuld	26	0	0
		<b>10 830</b>	<b>10 805</b>
<b>Långfristiga skulder</b>			
Skulder till Gävle kommun	27	922 250	1 032 500
		<b>922 250</b>	<b>1 032 500</b>
<b>Kortfristiga skulder</b>			
Skulder till kreditinstitut		60 250	60 250
Leverantörsskulder		59 969	46 527
Skulder till koncernföretag	28	86 366	101 979
Skulder till Gävle Kommun		4 570	5 468
Koncernkredit Gävle kommun	29	58 696	43 677
Förskott från kunder		281	19
Övriga skulder		59 925	65 533
Upplupna kostnader och förutbetalda intäkter	30	22 798	18 255
		<b>352 855</b>	<b>341 708</b>
<b>SUMMA EGET KAPITAL OCH SKULDER</b>		<b>2 642 532</b>	<b>2 657 540</b>



## Moderbolagets rapport över förändringar i eget kapital

Tkr

	Bundet eget kapital		Balanserat resultat inkl. årets resultat	Fritt eget kapital
	Aktie- kapital	Reserv- fond		Summa eget kapital
<b>Ingående eget kapital 2019-01-01</b>	<b>60 000</b>	<b>12 000</b>	<b>175 410</b>	<b>247 410</b>
Utdelning			-64 000	-64 000
Årets resultat			45 717	45 717
<b>Utgående eget kapital 2019-12-31</b>	<b>60 000</b>	<b>12 000</b>	<b>157 127</b>	<b>229 127</b>
Utdelning			-75 000	-75 000
Årets resultat			39 070	39 070
<b>Utgående eget kapital 2020-12-31</b>	<b>60 000</b>	<b>12 000</b>	<b>121 197</b>	<b>193 197</b>





<b>Moderbolagets Kassaflödesanalys</b>	<b>Not</b>	<b>2020-01-01 -2020-12-31</b>	<b>2019-01-01 -2019-12-31</b>
Tkr			
<b>Den löpande verksamheten</b>			
Resultat före finansiella poster		127 906	127 217
Justeringar för poster som inte ingår i kassaflödet	31	120 878	117 859
Erhållen ränta		10 499	4 266
Erlagd ränta		-13 867	-12 330
Betald inkomstskatt		-3 926	-23 666
<b>Resultat efter finansiella poster</b>		<b>241 490</b>	<b>213 346</b>
<b>Kassaflöde från förändring av rörelsekapitalet</b>			
Förändring av kortfristiga fordringar		41 831	-55 671
Förändring av kortfristiga skulder		6 888	-114 562
<b>Kassaflöde från den löpande verksamheten</b>		<b>290 209</b>	<b>43 113</b>
<b>Investeringsverksamheten</b>			
Investeringar i immateriella anläggningstillgångar		0	-253
Investeringar i materiella anläggningstillgångar		-213 141	-199 135
Försäljning av materiella anläggningstillgångar		1 953	117
Utgivna lån till intressebolag		0	-330 000
Återbet av långfristig fordran		60 250	5 250
<b>Kassaflöde från investeringsverksamheten</b>		<b>-150 938</b>	<b>-524 021</b>
<b>Finansieringsverksamheten</b>			
Upptagna lån		-110 250	735 000
Amortering av långfristiga skulder		0	-55 250
Förändring koncernkredit		15 019	-165 202
Utbetalda aktieägartillskott		0	-19 600
Erhållna aktieutdelningar		70 960	70 960
Utbetalda aktieutdelningar		-75 000	-64 000
Utbetalda koncernbidrag		-40 000	-21 000
<b>Kassaflöde från finansieringsverksamheten</b>		<b>-139 271</b>	<b>480 908</b>
<b>Årets kassaflöde</b>		<b>0</b>	<b>0</b>
Likvida medel vid årets början		0	0
Likvida medel vid årets slut	32	0	0



# Noter, gemensamma för moderbolag och koncern

## Not 1 Redovisnings- och värderingsprinciper

### Allmänna upplysningar

Års- och koncernredovisningarna med tillämpning av årsredovisningslagen och Bokföringsnämndens allmänna råd BFNAR 2012:1 Årsredovisning och koncernredovisning (K3).

## Koncernredovisning

Moderföretaget tillämpar samma redovisningsprinciper som koncernen utom i de fall som anges nedan under avsnittet "Redovisningsprinciper i moderföretaget"

Koncernredovisningen omfattar moderbolaget och samtliga dotterbolag. Dotterbolag är bolag i vilka moderbolaget direkt eller indirekt innehar mer än 50 procent av röstetalet eller på annat sätt har ett bestämmande inflytande över den driftsmässiga och finansiella styrningen.

Dotterbolag redovisas enligt förvärvsmetoden innebärande att ett förvärv av dotterbolag betraktas som en transaktion varigenom koncernen indirekt förvärvar dotterbolagets tillgångar och övertar dess skulder.

Genom en förvärvsanalys i anslutning till rörelseförvärvet fastställs anskaffningsvärdet för andelarna eller rörelsen samt det verkliga värdet av förvärvade identifierbara tillgångar, övertagna skulder och ansvarsförbindelser. Uppskjuten skatt beaktas vid skillnader mellan redovisat och skattemässigt värde på alla poster utom goodwill. Skillnaden mellan anskaffningsvärdet för dotterföretagsaktierna och det verkliga värdet av förvärvade tillgångar, övertagna skulder och ansvarsförbindelser utgör goodwill eller, om beloppet är negativt, negativ goodwill. Värdet av minoritetens andel läggs till anskaffningsvärdet. Minoritetsintressen värderas med utgångspunkt från anskaffningsvärdet för aktierna.

Dotterbolagen inkluderas i koncernredovisningen från och med förvärvstidpunkten och till och med avyttringstidpunkten.

Förvärv och avyttringar av minoritetsandelar redovisas inom eget kapital.

Belopp som redovisas för dotterbolag har justerats där så krävs för att säkerställa överensstämmelse med koncernens redovisningsprinciper.

### Intressebolag

Intressebolag är de företag där koncernen innehar ett betydande inflytande över den driftsmässiga och finansiella styrningen, vanligtvis genom att Koncernen äger mellan 20 procent och 50 procent av röstetalet.

Vid förvärv av intressebolag upprättas en förvärvsanalys på samma sätt som vid förvärv av dotterbolag.

Intressebolag redovisas enligt kapitalandelsmetoden från och med den tidpunkt då det betydande inflytandet erhålls till dess att det upphör. Kapitalandelsmetoden innebär att koncernens andel av intresseföretagets resultat efter skatt redovisas på egen rad inom rörelseresultatet. Detta belopp justerar Koncernens redovisade värde på andelarna i intressebolaget.

### Transaktioner som elimineras vid konsolidering

Koncerninterna fordringar, skulder, intäkter, kostnader, vinster och förluster som uppkommit genom transaktioner mellan koncernbolag elimineras i sin helhet vid upprättande av koncernredovisningen.

Vinster som uppkommer från transaktioner med intressebolag elimineras i den utsträckning som motsvarar koncernens ägarandel i företaget. Förluster elimineras på samma sätt som vinster men betraktas som en nedskrivningsindikation.

### Intäktsredovisning

Nettoomsättningen omfattar försäljningsintäkter från kärnverksamheten, det vill säga produktion, försäljning och distribution av el, värme och kyla, elhandel, anslutningsavgifter samt andra intäkter såsom entreprenadavtal och uthyrning.

Belopp som erhålls för annans räkning ingår inte i koncernens intäkter. I de fall varor och tjänster byts mot likartade varor och tjänster redovisas ingen intäkt.

Samtliga intäkter värderas till det belopp som influtit eller beräknas inflyta, det vill säga med hänsyn till rabatter och efter avdrag för moms och energiskatter, och redovisas i posten Nettoomsättning.

### Försäljning och distribution av energi

Energiförsäljning intäktsredovisas vid leveranstidpunkten.

### Anslutningsavgifter

Avgifter som betalats av kunden för anslutning till näten med el, värme, bredband eller kyla intäktsredovisas i den omfattning som avgiften inte är för att täcka framtida åtaganden. Om



anslutningsavgiften är kopplad till ett avtal med kunden redovisas intäkten över den tid som avtalats med kunden.

#### Elcertifikat

Intäkter av elcertifikat som tilldelats från Svenska Kraftnät genom egen produktion redovisas i den månad som produktion sker. Elcertifikat värderas till elcertifikatets verkliga värde för produktionsmånaden och ingår i posten Nettoomsättning.

#### Utsläppsrätter

Intäkter från utsläppsrätter redovisas i takt med att tilldelning görs. Utsläppsrätter värderas till verkligt värde vid tilldelningstidpunkten.

#### Portföljförvaltning

Koncernen bedriver aktiv handel med elderivat. Denna redovisas i resultaträkningen i takt med att affärer avslutas.

#### Försäkringsersättningar

Vid driftsstopp, skador etc. som helt eller delvis täcks av försäkringsersättning redovisas en beräknad försäkringsersättning när denna kan beräknas på ett tillförlitligt sätt. Försäkringsersättningar redovisas i posten Övriga rörelseintäkter.

#### Ränteintäkter

Ränteintäkter redovisas i takt med att de intjänas. Beräkning av ränteintäkter görs på basis av den underliggande tillgångens avkastning enligt effektivräntemetoden.

#### Erhållna utdelningar

Intäkter från utdelningar redovisas när rätten att erhålla betalning fastställts.

#### Offentliga bidrag

Offentliga bidrag intäktsredovisas när koncernen har uppfyllt de villkor som är förknippade med bidraget och det föreligger rimlig säkerhet att bidraget kommer att erhållas. Bidrag som koncernen erhållit men där alla villkor ännu inte är uppfyllda redovisas som skuld.

Bidrag som erhållits för förvärv av en anläggningstillgång reducerar anläggningstillgångens redovisade anskaffningsvärde. Övriga offentliga bidrag redovisas i posten Övriga rörelseintäkter.

## Ersättningar till anställda

#### Kortfristiga ersättningar

Kortfristiga ersättningar såsom löner, sociala avgifter, semester, bilersättningar och liknande är ersättningar som förfaller inom tolv månader från balansdagen det år som den anställde tjänar in ersättningen och kostnadsförs löpande om inte utgiften inkluderats i anskaffningsvärdet för en anläggningstillgång. Kortfristiga ersättningar värderas till det odiskonterade beloppet som koncernen förväntas betala till följd av den outnyttjade rättigheten.

#### Pensionsplaner

Inom koncernen finns såväl avgiftsbestämda pensionsplaner som förmånsbestämda pensionsplaner. I avgiftsbestämda pensionsplaner betalar företaget fastställda avgifter till en separat juridisk enhet och har ingen förpliktelse att betala ytterligare avgifter. Koncernens resultat belastas för kostnader i takt med att förmånerna intjänas. I förmånsbestämda pensionsplaner utgår ersättning till anställda och före detta anställda baserat på lön vid pensioneringstidpunkten och antalet tjänsteår. Koncernen bär risken för att de utfästa ersättningarna utbetalas.

#### Låneutgifter

Samtliga låneutgifter kostnadsförs i den period som de hänförs till och redovisas i posten Räntekostnader och liknande resultatposter. Inga låneutgifter aktiveras.

#### Avskrivningar

Immateriella och materiella anläggningstillgångar skrivs av systematiskt över tillgångens bedömda nyttjandeperiod. Linjär avskrivningsmetod används för samtliga typer av tillgångar. Mark har inte någon begränsad nyttjandeperiod och skrivs därför inte av.

Gävle Energi AB koncern använder komponentavskrivningar som avskrivningsmetod. Det innebär att en anläggningstillgång som har betydande delar med väsentligt skilda nyttjandeperioder skall delas upp på dessa komponenter och varje komponent skall skrivas av var för sig över nyttjandeperioden.

Följande nyttjandeperioder tillämpas:

#### Immateriella anläggningstillgångar

Programvaror	3-5 år
Goodwill	5-10 år



### Materiella anläggningstillgångar

#### Byggnader och mark

Kontorsbyggnader	50 år
Produktionsbyggnader	25-50 år
Markanläggningar	20 år

#### Maskiner och andra tekniska anläggningar

Värmeproduktionsanläggningar	5-50 år
Anläggningar för värmedistribution/kulvert nät	33 år
Anläggningar för värmedistribution/abonmentcentraler	25 år
Anläggningar för eldistribution/nätanläggningar	20-40 år
Vattenkraftanläggningar	5-50 år
Kylproduktionsanläggningar	20 år
Kommunikationsnät	3-25 år
Maskiner	3-15 år
Byggnadsinventarier	10-15 år

#### Inventarier, verktyg och installationer

Inventarier	5 år
-------------	------

## Nedskrivningar

### Nedskrivningar av immateriella och materiella anläggningstillgångar

#### Allmänna principer

Per balansdagen bedöms om det föreligger en indikation på att en tillgångs värde är lägre än dess redovisade värde. Om en sådan indikation finns beräknas tillgångens återvinningsvärde. Om återvinningsvärdet understiger redovisat värde görs en nedskrivning som kostnadsförs. Immateriella anläggningstillgångar som inte är färdigställda ska nedskrivningsprövas årligen.

Nedskrivningsprövningen görs per varje enskild tillgång med ett oberoende flöde av inbetalningar. Vid behov behöver tillgångarna grupperas ihop till kassagenererande enheter för att identifiera inbetalningar som i allt väsentligt är oberoende av andra tillgångar eller grupper av tillgångar. Nedskrivningsprövning görs i dessa fall för hela den kassagenererande enheten. En nedskrivning redovisas när en tillgång eller en kassagenererande enhets redovisade värde överstiger återvinningsvärdet. Nedskrivningen belastar resultaträkningen.

### Beräkning av återvinningsvärdet

Återvinningsvärdet utgörs av det högsta av verkligt värde med avdrag för försäljningskostnader och nyttjandevärdet. Vid beräkning av nyttjandevärdet diskonteras framtida kassaflöden med en diskonteringsfaktor före skatt som återspeglar aktuella, marknadsmässiga bedömningar av pengars tidsvärde och den

risk som är förknippad med den specifika tillgången eller den kassagenererande enheten. Beräkningen görs per tillgång eller kassagenererande enhet.

### Återföring av nedskrivningar

Nedskrivningar på goodwill återförs ej. Nedskrivningar på andra immateriella och materiella tillgångar återförs om skälen som låg till grund för beräkningen av återvinningsvärdet vid den senaste nedskrivningen har förändrats.

### Nedskrivning av finansiella anläggningstillgångar

#### Allmänna principer

Per varje balansdag görs en bedömning av om det finns någon indikation på att en eller flera finansiella anläggningstillgångar har minskat i värde. Om en sådan indikation finns beräknas tillgångens återvinningsvärde, se ovan.

#### Återföring av nedskrivning

Nedskrivning av finansiella anläggningstillgångar återförs om de skäl som låg till grund för nedskrivningen har förändrats.

### Immateriella anläggningstillgångar

#### Programvaror

Programvaror redovisas till anskaffningsvärde med avdrag för ackumulerade av- och nedskrivningar. Om det sammanlagda anskaffningsvärdet för en tillgång till mer än 50 procent avser materiell anläggningstillgång redovisas anskaffningskostnaden för programvaran där.

#### Goodwill

Goodwill representerar skillnaden mellan anskaffningsvärdet för ett rörelseförvärv eller ett inkråmsförvärv och det verkliga värdet av förvärvade tillgångar, skulder och ansvarsförbindelser.

Goodwill redovisas till anskaffningsvärde minskat med ackumulerade av- och nedskrivningar.

#### Borttagande från balansräkningen

Immateriell anläggningstillgång tas bort från balansräkningen vid utrangering eller avyttring eller när framtida ekonomiska fördelar inte väntas från användning, utrangering eller avyttring av tillgången.

När immateriella anläggningstillgångar avyttras bestäms realisationsresultatet som skillnaden mellan försäljningspris och tillgångens redovisade värde och redovisas i resultaträkningen i någon av posterna Övriga rörelseintäkter eller Övriga rörelsekostnader.





## Materiella anläggningstillgångar

Materiella anläggningstillgångar redovisas som tillgång i balansräkningen om det är sannolikt att framtida ekonomiska fördelar som är förknippade med tillgången sannolikt kommer att tillfalla koncernen och anskaffningsvärdet kan mätas på ett tillförlitligt sätt. Materiella anläggningstillgångar värderas till anskaffningsvärde med avdrag för ackumulerade av- och nedskrivningar.

### Anskaffningsvärde

I anskaffningsvärdet ingår inköpspriset och utgifter som är direkt hänförliga till inköpet och syftar till att bringa tillgången på plats och i skick för att utnyttjas i enlighet med företagsledningens avsikt med förvärvet. Som direkt hänförliga utgifter hänförs utgifter för leverans, hantering, installation och montering, lagfarter samt konsulttjänster. Anskaffningsvärdet reduceras med offentliga bidrag som erhållits för förvärv av anläggningstillgångar.

### Tillkommande utgifter

Tillkommande utgifter avseende materiella anläggningstillgångar aktiveras endast om det är sannolikt att de framtida ekonomiska fördelar som är förknippade med tillgången kommer att komma företaget till del och anskaffningsvärdet kan beräknas på ett tillförlitligt sätt. Övriga tillkommande utgifter kostnadsförs under det räkenskapsår som de uppkommer. När en komponent i en anläggningstillgång byts ut, uttrangeras eventuell kvarvarande del av den gamla komponenten och den nya komponentens anskaffningsvärde aktiveras. Tillkommande utgifter som avser tillgångar som inte delas upp i komponenter läggs till anskaffningsvärdet till den del tillgångens prestanda ökar i förhållande till tillgångens värde vid anskaffningstidpunkten. Reparationer och underhåll kostnadsförs löpande.

## Elcertifikat, utsläppsrätter och ursprungsgarantier

Elcertifikat, utsläppsrätter och ursprungsgarantier värderas till verkligt värde vid produktionstillfället (elcertifikat och ursprungsgarantier) eller tilldelning (utsläppsrätter). Dessa tillgångar utgör immateriella rättigheter och är att jämställa med betalningsmedel eftersom de som huvudregel ska användas för att reglera den skuld som uppkommer genom förbrukning eller försäljning.

Elcertifikat, utsläppsrätter och ursprungsgarantier som utgör kortfristiga innehav ingår i posten Övriga fordringar och värderas enligt lägsta värdets princip. I balansräkningen redovisas dessa på egen rad. Långfristiga innehav redovisas under rubriken Immateriella anläggningstillgångar och värderas till anskaffningsvärde med avdrag för ackumulerade nedskrivningar.

## Finansiella tillgångar och skulder

### Allmänna principer

Finansiella instrument redovisas initialt till anskaffningsvärde vilket motsvarar instrumentets verkliga värde med tillägg för transaktionskostnader.

En finansiell tillgång eller finansiell skuld redovisas i balansräkningen när koncernen blir part enligt instrumentets avtalsenliga villkor. Kundfordringar redovisas när faktura har skickats till kund. Skuld tas upp när motparten har utfört sin prestation och koncernen därmed har en avtalsenlig skyldighet att betala även om faktura inte har erhållits. Leverantörsskulder redovisas när faktura har mottagits.

En finansiell tillgång tas bort från balansräkningen när rättigheterna i avtalet realiserats, förfaller eller när koncernen förlorar kontrollen över rättigheterna. Detsamma gäller för del av en finansiell tillgång. En finansiell skuld tas bort från balansräkningen när förpliktelsen i avtalet fullgörs eller på annat sätt utsläcks. Detsamma gäller för del av en finansiell skuld. Övervägande del av finansiella tillgångar och skulder tas bort från balansräkningen genom erhållande eller erläggande av betalning.

### Kundfordringar och liknande fordringar

Kundfordringar och liknande fordringar är finansiella tillgångar med fasta betalningar eller betalningar som går att fastställa med belopp. Fordringar uppkommer då koncernen tillhandahåller pengar, varor eller tjänster direkt till kredittagaren utan avsikt att bedriva handel med fordringsrätterna. Kundfordringar och liknande fordringar värderas till upplupet anskaffningsvärde. Med upplupet anskaffningsvärde menas det värde som framkommer när instrumentets förväntade kassaflöde diskonteras med den effektivränta som beräknades vid anskaffningstillfället. Kundfordringar värderas därmed till det värde som beräknas inflyta, det vill säga med avdrag för osäkra fordringar. Nedskrivning av kundfordringar redovisas i posten Övriga externa kostnader.

### Finansiella skulder

Samtliga finansiella skulder värderas till upplupet anskaffningsvärde, det vill säga det förväntade kassaflödet diskonterat med den effektivränta som beräknades vid anskaffningstillfället. Det innebär att leverantörsskulder som har kort förväntad löptid värderas till nominellt belopp.

## Leasing

### Leasetagare

Alla leasingavtal redovisas som operationella leasingavtal.



### Operationella leasingavtal

Leasingavgifterna enligt operationella leasingavtal, inklusive förhöjd förstagångshyra men exklusive utgifter för tjänster som försäkring och underhåll, redovisas som kostnad linjärt över leasingperioden.

### Varulager

Varulager värderas enligt lägsta värdets princip, det vill säga till det lägsta av anskaffningsvärdet och nettoförsäljningsvärdet. Anskaffningsvärdet utgörs av inköpspris och utgifter direkt hänförliga till inköpet. Nettoförsäljningsvärdet utgörs av det uppskattade försäljningspriset i den löpande avdrag med avdrag för uppskattade kostnader för färdigställande och för att åstadkomma en försäljning.

Anskaffningsvärdet har fastställts genom tillämpning av först-in, först-ut-metoden (FIFU).

### Energiderivat

Alla köp av energiderivat som görs i prissäkringssyfte, antingen för produktion eller för försäljning till slutkund redovisas i samband med att kontraktet går i leverans och påverkar därmed enbart inköpspriset på den volym energi som säkrats. Dessa energiderivat utgör således finansiella instrument.

### Fordringar och skulder i utländsk valuta

Monetära fordringar och skulder i utländsk valuta värderas till balansdagens kurs.

Valutakursvinster och -förluster som uppkommer redovisas i posterna Övriga rörelseintäkter och Övriga rörelsekostnader. Övriga valutakursvinster och -förluster redovisas under rubriken Resultat från finansiella poster.

När en fordran eller skuld har terminssäkrats och denna säkring uppfyller kraven för säkringsredovisning värderas fordran eller skulden till terminskursen vid säkringstillfället, se Säkringsredovisning nedan.

### Inkomstskatter

Inkomstskatter utgörs av aktuell skatt och uppskjuten skatt. Inkomstskatt redovisas i resultaträkningen utom då den underliggande transaktionen redovisas i eget kapital varvid även tillhörande skatteeffekt redovisas i eget kapital. Aktuella skattefordringar och skatteskulder samt uppskjutna skattefordringar och skatteskulder kvittas om det finns en legal rätt till kvittning.

### Aktuell skatt

Aktuell skatt är inkomstskatt för innevarande räkenskapsår

som avser årets skattepliktiga resultat och den del av tidigare räkenskapsårs inkomstskatt som ännu inte har redovisats. Aktuell skatt värderas till det sannolika beloppet enligt de skattesatser och skatteregler som gäller per balansdagen och nuvärdesberäknas inte.

### Uppskjuten skatt

Uppskjuten skatt är inkomstskatt för skattepliktiga resultat avseende framtida räkenskapsår till följd av tidigare transaktioner eller händelser.

Uppskjuten skatt beräknas på samtliga temporära skillnader, det vill säga skillnaden mellan de redovisade värdena för tillgångar och skulder och deras skattemässiga värden samt skattemässiga underskott. Uppskjuten skatt redovisas inte på temporära skillnader som härrör från den första redovisningen av goodwill. Förändringar i uppskjuten skatteskuld eller uppskjuten skattefordran redovisas i resultaträkningen om inte förändringen är hänförlig till en post som redovisas i eget kapital.

Uppskjuten skatteskuld och uppskjuten skattefordran värderas enligt de skattesatser och skatteregler som är beslutade före balansdagen.

Uppskjuten skattefordran värderas till högst det belopp som sannolikt kommer att återvinnas baserat på innevarande och framtida skattepliktiga resultat. Värdningen omprövas per varje balansdag för att återspegla aktuell bedömning av framtida skattemässiga resultat.

Koncernen redovisar ingen uppskjuten skatt på temporära skillnader som hänför sig till investeringar i dotterbolag, filialer, intressebolag eller gemensamt styrda bolag eftersom koncernen kan styra tidpunkten för återföring av de temporära skillnaderna och det är uppenbart att de temporära skillnaderna inte kommer att återföras inom en överskådlig framtid.

### Avsättningar

En avsättning redovisas i balansräkningen när koncernen har en legal eller informell förpliktelse som en följd av en inträffad händelse och det är sannolikt att ett utflöde av resurser kommer att krävas för att reglera åtagandet och en tillförlitlig uppskattning av beloppet kan göras. Om effekten av när i tiden betalningen sker är väsentlig redovisas avsättningen till nuvärdet av de framtida betalningar som krävs för att reglera förpliktelsen. Diskonteringsräntan utgörs av den räntesats som före skatt avspeglar aktuell marknadsbedömning av det tidsberoende värdet av pengar och de risker som är



förknippade med framtida betalningar till den del riskerna inte beaktas genom att justeringar gjorts vid bedömningen av de framtida betalningarna.

Avsättningen tas endast i anspråk för de utgifter som avsättningen ursprungligen var avsedd för.

Eventuell gottgörelse som koncernen är så gott som säker på att kunna erhålla av en extern part avseende förpliktelsen redovisas som en separat tillgång. Denna tillgång kan dock inte överstiga beloppet för den hänförliga avsättningen.

Avsättningen prövas per varje balansdag och justeringar av avsättningen redovisas i resultaträkningen.

Förändringar i avsättningen för återställande, nedmontering och bortforsling som beror på förändringar av den uppskattade utgiften avseende utflöde av resurser eller diskonteringsräntan förändrar tillgångens anskaffningsvärde. Periodisk förändring av nuvärdet redovisas som en räntekostnad.

Avsättning för avbrottsersättning görs i den period som avbrottet skett under förutsättning att avbrottet ger upphov till en förpliktelse och avsättningens storlek kan beräknas på ett tillförlitligt sätt. Gottgörelse från försäkringsföretag redovisas som tillgång.

## Skulder

### Skulder för elcertifikat, utsläppsrätter och ursprungsgarantier

Skulder för elcertifikat, utsläppsrätter och ursprungsgarantier uppkommer i takt med försäljning (elcertifikat och ursprungsgarantier) och utsläpp (utsläppsrätter). Skulden värderas till samma värde som tilldelade och anskaffade rättigheter. Här tas även hänsyn till avtal om framtida leverans av rättigheter och möjligheten till reglering av elcertifikat genom betalning av kvotpliktsavgift.

Skulder för elcertifikat, utsläppsrätter och ursprungsgarantier redovisas som en övrig kortfristig skuld.

## Övrigt

### Eventualförpliktelser

Som ansvarsförbindelse redovisas:

- en möjlig förpliktelse till följd av inträffade händelser och vars förekomst endast kommer att bekräftas av att en eller flera osäkra händelser, som inte helt ligger inom koncernens

kontroll, inträffar eller uteblir, eller

- en befintlig förpliktelse till följd av inträffade händelser, men som inte redovisas som skuld eller avsättning eftersom det inte är sannolikt att ett utflöde av resurser kommer att krävas för att reglera förpliktelsen eller förpliktelsens storlek inte kan beräknas med tillräcklig tillförlitlighet.

### Eventualtillgångar

En eventualtillgång är en möjlig tillgång till följd av inträffade händelser och vars förekomst endast kommer att bekräftas av att en eller flera osäkra framtida händelser, som inte helt ligger inom koncernens kontroll, inträffar eller uteblir.

### Säkringsredovisning

Säkringsredovisning tillämpas för derivatinstrument som ingår i ett dokumenterat säkringssamband. För att säkringsredovisning ska kunna tillämpas krävs att det finns en entydig koppling mellan säkringsinstrumentet och den säkrade posten. Det krävs också att säkringen effektivt skyddar den risk som är avsedd att säkras, att effektiviteten löpande kan visas vara tillräckligt hög genom effektivitetsmätningar och att säkringsdokumentation har upprättats. Bedömningen om huruvida säkringsredovisning ska tillämpas görs vid ingången av säkringsrelationen. Redovisning av värdeförändringen beror på vilken typ av säkring som ingåtts. Förluster hänförliga till den säkrade risken redovisas inte så länge som säkringsförhållandet består.

Säkringsredovisningen upphör när säkringsinstrumentet förfaller, säljs, avvecklas eller löses in samt när säkringen inte längre uppfyller villkoren för säkringsredovisning.

### Likvida medel

Likvida medel utgörs av disponibla tillgodohavanden hos banker och andra kreditinstitut och kortfristiga, likvida placeringar som lätt kan omvandlas till ett känt belopp och som är utsatta för en obetydlig risk för värdefluktuationen. Sådana placeringar har en löptid på maximalt tre månader.

## Redovisningsprinciper i moderföretaget

### Aktieägartillskott

Moderbolaget redovisar lämnade och återbetalda aktieägartillskott till och från dotterbolag som en ökning respektive minskning av värdet på andelarna i dotterbolaget.



### Koncernbidrag

Samtliga lämnade och erhållna koncernbidrag redovisas som bokslutsdispositioner.

### Utdelningar från dotterbolag

Utdelningar från dotterbolag intäktsredovisas när moderbolagets rätt till utdelning bedöms som säker och beloppet kan beräknas på ett tillförlitligt sätt.

### Andelar i intressebolag och gemensamt styrda bolag

I moderbolaget redovisas innehaven till anskaffningsvärde eventuellt minskat med nedskrivningar. Utdelningar från intressebolag redovisas som intäkt.

### Varulager

Varulagret värderas till 97 % av anskaffningsvärdet.

### Uppskjuten skatt

Uppskjuten skatt ingår i obeskattade reserver med 20,6 %.

## Nyckeltalsdefinitioner

### Nettomarginal

Resultat efter finansiella poster i procent av rörelsens intäkter.

### Avkastning på sysselsatt kapital

Rörelseresultat plus finansiella intäkter i procent av genomsnittligt sysselsatt kapital.

### Soliditet

Justerat eget kapital i procent av balansomslutningen.

### Not 2 Väsentliga uppskattningar och bedömningar

Upprättande av års- och koncernredovisning enligt K3 kräver att företagsledning och styrelse gör antaganden om framtiden och andra viktiga källor till osäkerhet i uppskattningar på balansdagen som innebär en betydande risk för en väsentlig justering av de redovisade värdena för tillgångar och skulder i framtiden. Det görs också bedömningar som har betydande effekt på de redovisade beloppen i denna års- och koncernredovisning.

Uppskattningar och bedömningar baseras på historisk erfarenhet och andra faktorer som under rådande förhållanden anses vara rimliga. Resultatet av dessa uppskattningar och bedömningar används sedan för att fastställa redovisade värden på tillgångar och skulder som inte framgår tydligt från andra källor.

Uppskattningar och bedömningar ses över årligen.

Det slutliga utfallet av uppskattningar och bedömningar kan komma att avvika från nuvarande uppskattningar och bedömningar. Effekterna av ändringar i dessa redovisas i resultaträkningen under det räkenskapsår som ändringen görs samt under framtida räkenskapsår om ändringen påverkar både aktuellt och kommande räkenskapsår. Viktiga uppskattningar och bedömningar beskrivs nedan.

### Prövning av nedskrivningsbehov för immateriella och materiella anläggningstillgångar

Koncernen har betydande värden redovisade i balansräkningen avseende immateriella och materiella anläggningstillgångar. Dessa testas för nedskrivningsbehov i enlighet med de redovisningsprinciper som beskrivs i koncernens Not 1 Redovisnings- och värderingsprinciper. Återvinningsvärden för kassagenererande enheter har fastställts genom beräkning av nyttjandevärden eller verkligt värde minus försäljningskostnader. För dessa beräkningar måste vissa uppskattningar göras avseende framtida kassaflöden och andra adekvata antaganden avseende exempelvis avkastningskrav.

### Inkomstskatter och uppskjutna skatter

Koncernen redovisar i sin balansräkning uppskjutna skattefordringar och skulder vilka förväntas bli realiserade i framtida perioder. Vid beräkning av dessa uppskjutna skatter måste vissa antaganden och uppskattningar göras avseende framtida skattekonsekvenser som hänför sig till skillnaden mellan i balansräkningen redovisade tillgångar och skulder och motsvarande skattemässiga värden.

Uppskattningarna inkluderar även att skattelagar och skattesatser kommer att vara oförändrade samt att gällande regler för utnyttjande av förlustavdrag inte kommer att ändras.





**Not 3 Nettoomsättning exklusive punktskatter  
Koncernen**

	<b>2020-01-01 -2020-12-31</b>	<b>2019-01-01 -2019-12-31</b>
<b>Nettoomsättningen per verksamhetsgren</b>		
Fjärrvärme	460 382	503 222
Energiproduktion (el och hetvatten)	276 973	323 448
Elhandel	175 366	230 732
Elnät	250 086	227 413
Kommunikation och bredband	110 567	102 978
Gatubelysning	31 777	19 950
Energitjänster	12 092	11 682
Kyla	7 370	6 125
Övrigt	61 455	64 034
Koncernelimineringar	-310 791	-335 335
	<b>1 075 278</b>	<b>1 154 249</b>
Nettoomsättning exkl punktskatter	1 075 278	1 154 249
Punktskatter	225 905	228 793
	<b>1 301 183</b>	<b>1 383 042</b>

**Moderbolaget**

	<b>2020-01-01 -2020-12-31</b>	<b>2019-01-01 -2019-12-31</b>
<b>Nettoomsättningen per verksamhetsgren</b>		
Fjärrvärme	388 123	417 897
Elnät	250 086	227 413
Kommunikation och bredband	110 567	102 978
Gatubelysning	31 777	19 950
Energitjänster	12 092	11 682
Kyla	7 370	6 125
Övrigt	60 673	60 683
	<b>860 690</b>	<b>846 729</b>
Nettoomsättning exkl punktskatter	860 690	846 729
Punktskatter	225 905	228 793
	<b>1 086 595</b>	<b>1 075 522</b>



**Not 4 Ersättningar till revisorerna  
Koncernen**

	<b>2020-01-01 -2020-12-31</b>	<b>2019-01-01 -2019-12-31</b>
<b>KPMG AB</b>		
Revisionsuppdrag	156	177
Revisionsverksamhet utöver revisionsuppdraget	60	46
	<b>217</b>	<b>223</b>
<b>Lekmannarevisorer</b>		
Revisionsuppdrag	285	185
	<b>285</b>	<b>185</b>
<b>Moderbolaget</b>		
	<b>2020-01-01 -2020-12-31</b>	<b>2019-01-01 -2019-12-31</b>
<b>KPMG AB</b>		
Revisionsuppdrag	156	177
Revisionsverksamhet utöver revisionsuppdraget	60	19
	<b>217</b>	<b>196</b>
<b>Lekmannarevisorer</b>		
Revisionsuppdrag	285	185
	<b>285</b>	<b>185</b>

**Not 5 Anställda och personalkostnader  
Koncernen**

	<b>2020-01-01 -2020-12-31</b>	<b>2019-01-01 -2019-12-31</b>
<b>Medelantalet anställda</b>		
Kvinnor	56	53
Män	173	168
	<b>229</b>	<b>221</b>
<b>Löner och andra ersättningar</b>		
Styrelse och verkställande direktör	3 303	3 572
Övriga anställda	122 272	113 968
	<b>125 575</b>	<b>117 540</b>
Sociala avgifter enligt lag och avtal	37 475	36 928
Pensionskostnader för styrelse och verkställande direktör	1 074	1 028
Pensionskostnader för övriga anställda	16 466	15 037
	<b>55 015</b>	<b>52 993</b>
<b>Totala löner, ersättningar, sociala kostnader och pensionskostnader</b>	<b>180 590</b>	<b>170 533</b>

För verkställande direktören, tillika koncernchefen, gäller för pension att anställning upphör utan uppsägning vid 65 år. Utöver pension enligt lag åtar sig bolaget att för VD erlagga premie för ITP-försäkring. I övrigt ska företaget teckna och vidmakthålla avtalsförsäkringar vid arbetsskada (TFA) samt gruppliv (TGL). Vid uppsägning av annat skäl än påkallande av pension, gäller 12 månader från bolagets sida och sex månader från verkställande direktörens sida.

**Könsfördelning bland ledande befattningshavare**

Andel kvinnor i styrelsen	57 %	71 %
Andel män i styrelsen	43 %	29 %



<b>Moderbolaget</b>	<b>2020-01-01 -2020-12-31</b>	<b>2019-01-01 -2019-12-31</b>
<b>Medelantalet anställda</b>		
Kvinnor	56	53
Män	173	168
	<b>229</b>	<b>221</b>
<b>Löner och andra ersättningar</b>		
Styrelse och verkställande direktör	2 335	2 425
Övriga anställda	122 272	113 968
	<b>124 607</b>	<b>116 393</b>
Sociala avgifter enligt lag och avtal	37 444	36 868
Pensionskostnader för styrelse och verkställande direktör	1 074	1 028
Pensionskostnader för övriga anställda	16 466	15 037
	<b>54 983</b>	<b>52 933</b>
<b>Totala löner, ersättningar, sociala kostnader och pensionskostnader</b>	<b>179 591</b>	<b>169 326</b>

För verkställande direktören, tillika koncernchefen, gäller för pension att anställning upphör utan uppsägning vid 65 år. Utöver pension enligt lag åtar sig bolaget att för VD erlagga premie för ITP-försäkring. I övrigt ska företaget teckna och vidmakthålla avtalsförsäkringar vid arbetsskada (TFA) samt gruppliv (TGL). Vid uppsägning av annat skäl än påkallande av pension, gäller 12 månader från bolagets sida och sex månader från verkställande direktörens sida.

<b>Könsfördelning bland ledande befattningshavare</b>		
Andel kvinnor i styrelsen	57 %	71 %
Andel män i styrelsen	43 %	29 %

**Not 6 Av- och nedskrivningar av materiella och immateriella anläggningstillgångar  
Koncernen**

	<b>2020-01-01 -2020-12-31</b>	<b>2019-01-01 -2019-12-31</b>
Programvaror	-726	-1 022
Goodwill	0	-444
Byggnader och markanläggningar	-11 662	-12 076
Maskiner	-143 953	-147 688
Inventarier	-3 434	-4 673
	<b>-159 775</b>	<b>-165 903</b>
<b>Moderbolaget</b>		
	<b>2020-01-01 -2020-12-31</b>	<b>2019-01-01 -2019-12-31</b>
Programvaror	-726	-762
Byggnader och markanläggningar	-3 421	-3 039
Maskiner	-113 653	-111 778
Inventarier	-3 196	-2 953
	<b>-120 996</b>	<b>-118 532</b>



**Not 7 Övriga ränteintäkter och liknande resultatposter  
Koncernen**

	<b>2020-01-01 -2020-12-31</b>	<b>2019-01-01 -2019-12-31</b>
Ränteintäkter	10 533 <b>10 533</b>	4 289 <b>4 289</b>

**Moderbolaget**

	<b>2020-01-01 -2020-12-31</b>	<b>2019-01-01 -2019-12-31</b>
Ränteintäkter	10 499 <b>10 499</b>	4 266 <b>4 266</b>

**Not 8 Räntekostnader och liknande resultatposter  
Koncernen**

	<b>2020-01-01 -2020-12-31</b>	<b>2019-01-01 -2019-12-31</b>
Räntekostnader till Gävle kommun	-13 869	-11 570
Övriga räntekostnader	0	-805
	<b>-13 869</b>	<b>-12 375</b>

**Moderbolaget**

	<b>2020-01-01 -2020-12-31</b>	<b>2019-01-01 -2019-12-31</b>
Räntekostnader till Gävle kommun	-13 895	-11 562
Övriga räntekostnader	0	-768
	<b>-13 895</b>	<b>-12 330</b>

**Not 9 Bokslutsdispositioner  
Koncernen**

	<b>2020-01-01 -2020-12-31</b>	<b>2019-01-01 -2019-12-31</b>
Lämnade koncernbidrag	-34 000 <b>-34 000</b>	-40 000 <b>-40 000</b>

**Moderbolaget**

	<b>2020-01-01 -2020-12-31</b>	<b>2019-01-01 -2019-12-31</b>
Överavskrivningar	-120 000	-80 500
Avsättning till periodiseringsfond	0	-1 900
Lämnade koncernbidrag	-34 000	-40 000
	<b>-154 000</b>	<b>-122 400</b>





**Not 10 Skatt på årets resultat  
Koncernen**

		<b>2020-01-01 -2020-12-31</b>	<b>2019-01-01 -2019-12-31</b>
<b>Skatt på årets resultat</b>			
Skatt avseende tidigare år		905	-12 099
Aktuell skatt		-7 521	-14 289
Uppskjuten skatt		-29 128	-20 830
<b>Totalt redovisad skatt</b>		<b>-35 744</b>	<b>-47 218</b>

	<b>Procent</b>	<b>2020-01-01 -2020-12-31 Belopp</b>		<b>2019-01-01 -2019-12-31 Belopp</b>
Redovisat resultat före skatt		173 962		154 824
Skatt enligt gällande skattesats	21,40	-37 228	21,40	-33 132
Skatt i kommissionsbolag		-5 956		-1 510
Resultat i intressebolag		6 539		1 170
Skatteeffekt av ej avdragsgilla kostnader, goodwill		0		-95
Skatteeffekt av övriga ej avdragsgilla kostnader		-1 210		-2 269
Skatteeffekt av ej skattepliktiga intäkter		1 341		829
Schablonränta på periodiseringsfond		-135		-112
Korrigeringar från föregående år		905		-12 099
<b>Redovisad skattekostnad</b>		<b>-35 744</b>		<b>-47 218</b>

**Moderbolaget**

		<b>2020-01-01 -2020-12-31</b>	<b>2019-01-01 -2019-12-31</b>
<b>Skatt på årets resultat</b>			
Skatt avseende tidigare år		905	-12 097
Aktuell skatt		-75	-1 251
Uppskjuten skatt		92	28
<b>Totalt redovisad skatt</b>		<b>921</b>	<b>-13 320</b>

	<b>Procent</b>	<b>2020-01-01 -2020-12-31 Belopp</b>		<b>2019-01-01 -2019-12-31 Belopp</b>
Redovisat resultat före skatt		38 148		59 037
Skatt enligt gällande skattesats	21,40	-8 164	21,40	-12 634
Skatt i kommissionsbolag		-5 956		-1 510
Skatteeffekt av ej avdragsgilla kostnader		-1 010		-2 229
Skatteeffekt av ej skattepliktiga intäkter		15 185		15 188
Schablonränta på periodiseringsfond		-39		-38
Korrigeringar från föregående år		905		-12 097
<b>Redovisad skattekostnad</b>		<b>921</b>		<b>-13 320</b>



**Not 11 Programvaror  
Koncernen**

	<b>2020-12-31</b>	<b>2019-12-31</b>
Ingående anskaffningsvärden	30 572	30 319
Inköp	0	253
<b>Utgående ackumulerade anskaffningsvärden</b>	<b>30 572</b>	<b>30 572</b>
Ingående avskrivningar	-29 342	-28 320
Årets avskrivningar	-726	-1 022
<b>Utgående ackumulerade avskrivningar</b>	<b>-30 068</b>	<b>-29 342</b>
<b>Utgående redovisat värde</b>	<b>504</b>	<b>1 230</b>

**Moderbolaget**

	<b>2020-12-31</b>	<b>2019-12-31</b>
Ingående anskaffningsvärden	28 599	28 346
Inköp	0	253
<b>Utgående ackumulerade anskaffningsvärden</b>	<b>28 599</b>	<b>28 599</b>
Ingående avskrivningar	-27 369	-26 607
Årets avskrivningar	-726	-762
<b>Utgående ackumulerade avskrivningar</b>	<b>-28 095</b>	<b>-27 369</b>
<b>Utgående redovisat värde</b>	<b>504</b>	<b>1 230</b>

**Not 12 Goodwill  
Koncernen**

	<b>2020-12-31</b>	<b>2019-12-31</b>
Ingående anskaffningsvärden	17 741	17 741
<b>Utgående ackumulerade anskaffningsvärden</b>	<b>17 741</b>	<b>17 741</b>
Ingående avskrivningar	-17 741	-17 298
Årets avskrivningar	0	-443
<b>Utgående ackumulerade avskrivningar</b>	<b>-17 741</b>	<b>-17 741</b>
<b>Utgående redovisat värde</b>	<b>0</b>	<b>0</b>



**Not 13 Byggnader och mark  
Koncernen**

	2020-12-31	2019-12-31
Ingående anskaffningsvärden	423 831	418 636
Försäljningar/utrangeringar	0	-5 676
Omklassificeringar	3 016	10 870
<b>Utgående ackumulerade anskaffningsvärden</b>	<b>426 848</b>	<b>423 830</b>
Ingående avskrivningar	-232 854	-226 453
Försäljningar/utrangeringar	0	5 676
Årets avskrivningar	-11 663	-12 077
<b>Utgående ackumulerade avskrivningar</b>	<b>-244 517</b>	<b>-232 854</b>
Ingående nedskrivningar	-20 774	-20 774
<b>Utgående ackumulerade nedskrivningar</b>	<b>-20 774</b>	<b>-20 774</b>
<b>Utgående redovisat värde</b>	<b>161 557</b>	<b>170 202</b>
Taxeringsvärden byggnader	179 314	179 314
Taxeringsvärden mark	10 772	10 772
	<b>190 086</b>	<b>190 086</b>
Bokfört värde byggnader	145 426	154 072
Bokfört värde mark	16 131	16 131
	<b>161 557</b>	<b>170 203</b>
<b>Moderbolaget</b>	<b>2020-12-31</b>	<b>2019-12-31</b>
Ingående anskaffningsvärden	128 740	124 278
Omklassificering	1 919	10 137
Försäljningar/utrangeringar	0	-5 676
<b>Utgående ackumulerade anskaffningsvärden</b>	<b>130 659</b>	<b>128 740</b>
Ingående avskrivningar	-63 610	-66 248
Försäljningar/utrangeringar	0	5 676
Årets avskrivningar	-3 421	-3 039
<b>Utgående ackumulerade avskrivningar</b>	<b>-67 031</b>	<b>-63 610</b>
<b>Utgående redovisat värde</b>	<b>63 628</b>	<b>65 130</b>
Taxeringsvärden byggnader	32 100	32 100
Taxeringsvärden mark	9 950	9 950
	<b>42 050</b>	<b>42 050</b>
Bokfört värde byggnader	58 778	60 281
Bokfört värde mark	4 850	4 850
	<b>63 628</b>	<b>65 131</b>



**Not 14 Maskiner och andra tekniska anläggningar  
Koncernen**

	2020-12-31	2019-12-31
Ingående anskaffningsvärden	3 963 494	3 787 532
Statliga stöd	71 144	71 144
Försäljningar/utrangeringar	-31 594	-10 232
Omklassificeringar	266 648	186 194
Årets statliga stöd	-13 483	0
Tidigare erhållna statliga stöd	-71 144	-71 144
<b>Utgående ackumulerade anskaffningsvärden</b>	<b>4 185 065</b>	<b>3 963 494</b>
Ingående avskrivningar	-2 039 686	-1 912 049
Försäljningar/utrangeringar	18 890	4 031
Årets avskrivningar	-132 373	-131 668
<b>Utgående ackumulerade avskrivningar</b>	<b>-2 153 169</b>	<b>-2 039 686</b>
Ingående nedskrivningar	-272 083	-256 063
Återförda nedskrivningar	5 709	0
Årets nedskrivningar	-12 716	-16 020
<b>Utgående ackumulerade nedskrivningar</b>	<b>-279 090</b>	<b>-272 083</b>
<b>Utgående redovisat värde</b>	<b>1 752 806</b>	<b>1 651 725</b>

Anskaffningsvärdet har minskats med erhållna offentliga bidrag uppgående till 13 483 tkr (0 tkr).

**Moderbolaget**

	2020-12-31	2019-12-31
Ingående anskaffningsvärden	3 019 066	2 844 904
Statliga stöd	71 144	71 144
Försäljningar/utrangeringar	-822	-252
Omklassificeringar	236 063	174 414
Årets statliga stöd	-13 483	0
Tidigare erhållna statliga stöd	-71 144	-71 144
<b>Utgående ackumulerade anskaffningsvärden</b>	<b>3 240 825</b>	<b>3 019 066</b>
Ingående avskrivningar	-1 337 319	-1 238 812
Försäljningar/utrangeringar	817	3
Omklassificeringar	0	0
Årets avskrivningar	-104 091	-98 510
<b>Utgående ackumulerade avskrivningar</b>	<b>-1 440 592</b>	<b>-1 337 319</b>
Ingående nedskrivningar	-225 021	-213 021
Årets nedskrivningar	-10 700	-12 000
<b>Utgående ackumulerade nedskrivningar</b>	<b>-235 721</b>	<b>-225 021</b>
<b>Utgående redovisat värde</b>	<b>1 564 512</b>	<b>1 456 727</b>

Anskaffningsvärdet har minskats med erhållna offentliga bidrag uppgående till 13 483 tkr (0 tkr).





**Not 15 Inventarier  
Koncernen**

	2020-12-31	2019-12-31
Ingående anskaffningsvärden	29 971	28 854
Statliga stöd	1 366	1 366
Försäljningar/utrangeringar	-2 582	0
Omklassificeringar	1 621	1 118
Tidigare erhållna statliga stöd	-1 366	-1 367
<b>Utgående ackumulerade anskaffningsvärden</b>	<b>29 010</b>	<b>29 971</b>
Ingående avskrivningar	-18 456	-16 323
Försäljningar/utrangeringar	776	0
Årets avskrivningar	-1 798	-2 134
<b>Utgående ackumulerade avskrivningar</b>	<b>-19 478</b>	<b>-18 457</b>
Ingående nedskrivningar	-2 539	-2 539
Årets nedskrivningar	-500	0
<b>Utgående ackumulerade nedskrivningar</b>	<b>-3 039</b>	<b>-2 539</b>
<b>Utgående redovisat värde</b>	<b>6 493</b>	<b>8 975</b>
<b>Moderbolaget</b>		
	<b>2020-12-31</b>	<b>2019-12-31</b>
Ingående anskaffningsvärden	23 157	22 110
Statliga stöd	1 366	1 366
Försäljningar/utrangeringar	-2 582	0
Omklassificeringar	406	1 047
Tidigare erhållna statliga stöd	-1 366	-1 366
<b>Utgående ackumulerade anskaffningsvärden</b>	<b>20 981</b>	<b>23 157</b>
Ingående avskrivningar	-13 132	-11 450
Försäljningar/utrangeringar	776	0
Årets avskrivningar	-1 558	-1 682
<b>Utgående ackumulerade avskrivningar</b>	<b>-13 915</b>	<b>-13 132</b>
Ingående nedskrivningar	-2 539	-2 539
Årets nedskrivningar	-500	0
<b>Utgående ackumulerade nedskrivningar</b>	<b>-3 039</b>	<b>-2 539</b>
<b>Utgående redovisat värde</b>	<b>4 027</b>	<b>7 486</b>



**Not 16 Pågående nyanläggningar  
Koncernen**

	2020-12-31	2019-12-31
Ingående anskaffningsvärden	86 089	70 034
Under året nedlagda kostnader	256 891	220 456
Statliga bidrag	-15 431	-6 202
Under året genomförda omfördelningar	-257 803	-198 199
<b>Utgående ackumulerade anskaffningsvärden</b>	<b>69 746</b>	<b>86 089</b>
<b>Utgående redovisat värde</b>	<b>69 746</b>	<b>86 089</b>

**Moderbolaget**

	2020-12-31	2019-12-31
Ingående anskaffningsvärden	80 987	67 215
Under året nedlagda kostnader	228 575	205 590
Under året statliga bidrag	-15 431	-6 202
Omklassificeringar	-224 905	-185 616
<b>Utgående ackumulerade anskaffningsvärden</b>	<b>69 225</b>	<b>80 987</b>
<b>Utgående redovisat värde</b>	<b>69 225</b>	<b>80 987</b>

**Not 17 Andelar i intresseföretag  
Koncernen**

	2020-12-31	2019-12-31
Ingående anskaffningsvärden	340 198	331 281
Aktieägartillskott	0	19 600
Nedskrivningar	-3 350	-8 651
Utdelningar	-7 500	-7 500
Resultat intressebolag	30 556	5 468
<b>Redovisat värde</b>	<b>359 904</b>	<b>340 198</b>
<b>Utgående redovisat värde</b>	<b>359 904</b>	<b>340 198</b>

Av årets nedskrivningar avser 3 350 tkr nedskrivningar till det värde som tillgången har på balansdagen även om det inte kan antas att värdenedgången är bestående.

**Moderbolaget**

	2020-12-31	2019-12-31
Ingående anskaffningsvärden	248 586	237 637
Aktieägartillskott	0	19 600
Nedskrivningar	-3 350	-8 651
<b>Utgående ackumulerade anskaffningsvärden</b>	<b>245 236</b>	<b>248 586</b>
<b>Utgående redovisat värde</b>	<b>245 236</b>	<b>248 586</b>



**Not 18 Specifikation andelar i intresseföretag  
Koncernen**

Namn	Kapital- andel (%)	Rösträtts- andel (%)	Redovisat värde 2020	Redovisat värde 2019
Bomhus Energi AB	50	50	341 168	318 111
Gästrike Ekogas AB	49	49	18 736	22 086
			<b>359 904</b>	<b>340 197</b>

	Org.nr	Säte
Bomhus Energi AB	556793-5217	Gävle
Gästrike Ekogas AB	556036-0785	Gävle

**Moderbolaget**

Namn	Kapital- andel (%)	Rösträtts- andel (%)	Redovisat värde 2020	Redovisat värde 2019
Bomhus Energi AB	50	50	226 500	226 500
Gästrike Ekogas AB	49	49	22 086	22 086
			<b>248 586</b>	<b>248 586</b>

	Org.nr	Säte
Bomhus Energi AB	556793-5217	Gävle
Gästrike Ekogas AB	556036-0785	Gävle

**Not 19 Andra långfristiga fordringar  
Koncernen**

	2020-12-31	2019-12-31
Ingående anskaffningsvärden	385 125	60 375
Tillkommande fordringar	0	385 000
Avgående fordringar	-60 250	-60 250
	<b>324 875</b>	<b>385 125</b>

**Utgående redovisat värde** 324 875 385 125

Forordningar som förfaller till betalning senare än fem år efter balansdagen uppgår till 23 625 tkr (146 750 tkr).

**Moderbolaget**

	2020-12-31	2019-12-31
Ingående anskaffningsvärden	385 125	60 375
Tillkommande fordringar	0	385 000
Avgående fordringar	-60 250	-60 250
	<b>324 875</b>	<b>385 125</b>

**Utgående redovisat värde** 324 875 385 125

Forordningar som förfaller till betalning senare än fem år efter balansdagen uppgår till 23 625 tkr (146 750 tkr).



**Not 20 Andra långfristiga värdepappersinnehav  
Koncernen**

	2020-12-31	2019-12-31
Ingående anskaffningsvärden	2 493	2 493
<b>Utgående ackumulerade anskaffningsvärden</b>	<b>2 493</b>	<b>2 493</b>
<b>Utgående redovisat värde</b>	<b>2 493</b>	<b>2 493</b>

**Moderbolaget**

	2020-12-31	2019-12-31
Ingående anskaffningsvärden	2 488	2 488
<b>Utgående ackumulerade anskaffningsvärden</b>	<b>2 488</b>	<b>2 488</b>
<b>Utgående redovisat värde</b>	<b>2 488</b>	<b>2 488</b>

**Not 21 Uppskjuten skattefordran  
Moderbolaget  
2020-12-31**

	Temporär skillnad	Uppskjuten skatteskuld	Uppskjuten skattefordran
Byggnader och mark	1 314	0	271
Avsättning till Pensionskostnader	3 353	0	691
	<b>4 667</b>	<b>0</b>	<b>961</b>

**2019-12-31**

Temporära skillnader	Uppskjuten skattefordran	Uppskjuten skatteskuld	Netto
Byggnader och mark	1 014	0	209
Avsättning till Pensionskostnader	3 207	0	661
	<b>4 221</b>	<b>0</b>	<b>870</b>





**Not 22 Fordringar hos koncernföretag  
Koncernen**

	<b>2020-12-31</b>	<b>2019-12-31</b>
Fordringar hos bolag i Gävle Stadshus AB koncernen	24 544	39 775
	<b>24 544</b>	<b>39 775</b>
<b>Utgående redovisat värde</b>	<b>24 544</b>	<b>39 775</b>

**Moderbolaget**

	<b>2020-12-31</b>	<b>2019-12-31</b>
Fordringar hos bolag i Gävle Stadshus AB koncernen	21 129	36 452
Fordringar hos bolag i Gävle Energi AB koncernen	5 569	5 858
	<b>26 698</b>	<b>42 310</b>
<b>Utgående redovisat värde</b>	<b>26 698</b>	<b>42 310</b>

**Not 23 Förutbetalda kostnader och upplupna intäkter  
Koncernen**

	<b>2020-12-31</b>	<b>2019-12-31</b>
Upplupen intäkt försäljning el	18 410	22 579
Upplupen intäkt försäljning elnät	4 167	1 182
Upplupen intäkt fjärrvärme	44 881	48 036
Förutbetald pensionskostnad	1 028	1 446
Förutbet kostnader elcertifikat	2	163
Övriga poster	10 614	7 579
	<b>79 102</b>	<b>80 985</b>

**Moderbolaget**

	<b>2020-12-31</b>	<b>2019-12-31</b>
Upplupen intäkt försäljning elnät	4 167	1 182
Upplupen intäkt fjärrvärme	44 881	48 037
Förutbetald pensionskostnad	1 028	1 446
Övriga poster	9 557	7 276
	<b>59 633</b>	<b>57 941</b>

**Not 24 Antal aktier och kvotvärde  
Koncernen och moderbolaget**

Aktiekapitalet består av 60 000 st aktier med kvotvärde 1 000 kr.



**Not 25 Avsättning för pensioner  
Koncernen**

	2020-12-31	2019-12-31
<b>Pensioner och liknande förpliktelser</b>		
Avsättning vid periodens ingång	10 805	11 448
Årets förändringar	25	-643
	<b>10 830</b>	<b>10 805</b>

Bolaget har tryggt pensionsutfästelserna dels genom skuldföring under rubriken Avsättningar för pensioner och dels genom en försäkringslösning.

**Moderbolaget**

	2020-12-31	2019-12-31
Avsättning vid periodens ingång	10 805	11 448
Årets förändringar	25	-643
	<b>10 830</b>	<b>10 805</b>

Bolaget har tryggt pensionsutfästelserna dels genom skuldföring under rubriken Avsättningar för pensioner och dels genom en försäkringslösning.

**Not 26 Uppskjuten skatteskuld  
Koncernen**

**2020-12-31**

	Temporär skillnad	Uppskjuten skatteskuld	Uppskjuten skattefordran
Akkumulerade överavskrivningar	1 275 708	262 796	0
Periodiseringsfonder	131 800	27 151	0
Byggnader och mark	2 799	577	0
Elcertifikat	2 880		593
Utsläppsrätter	737	152	0
Ursprungsgarantier	1 193		246
Avsättning till Pensionskostnader	3 353		691
Kvittning		0	-1 530
		-1 530	0
<b>Redovisat värde</b>	<b>1 418 470</b>	<b>289 146</b>	<b>0</b>

**2019-12-31**

	Temporär skillnad	Uppskjuten skatteskuld	Uppskjuten skattefordran
Akkumulerade överavskrivningar	1 153 108	237 540	0
Periodiseringsfonder	123 800	25 503	0
Byggnader och mark	3 635	749	
Elcertifikat	13 942		2 874
Utsläppsrätter	138	28	0
Ursprungsgarantier	1 295	0	267
Avsättning till Pensionskostnader	3 207	0	661
Kvittning			-3 802
		-3 802	0
<b>Redovisat värde</b>	<b>1 299 125</b>	<b>260 018</b>	<b>0</b>



**Not 27 Långfristiga skulder  
Koncernen**

	2020-12-31	2019-12-31
<b>Lånen förfaller till betalning:</b>		
Senare än ett år men inom fem år från balansdagen	540 000	974 750
Senare än fem år efter balansdagen	382 250	57 750
	<b>922 250</b>	<b>1 032 500</b>

**Moderbolaget**

	2020-12-31	2019-12-31
<b>Lånen förfaller till betalning:</b>		
Senare än ett år men inom fem år från balansdagen	540 000	974 750
Senare än fem år efter balansdagen	382 250	57 750
	<b>922 250</b>	<b>1 032 500</b>

**Not 28 Skulder till koncernföretag  
Koncernen**

	2020-12-31	2019-12-31
Skulder till bolag i Gävle Stadshus-koncernen	34 431	40 442
	<b>34 431</b>	<b>40 442</b>

**Moderbolaget**

	2020-12-31	2019-12-31
Skulder till bolag i Gävle Stadshus-koncernen	34 431	40 442
Skulder till bolag i Gävle Energi-koncernen	51 934	61 537
	<b>86 366</b>	<b>101 979</b>

**Not 29 Koncernkredit  
Koncernen**

	2020-12-31	2019-12-31
Beviljat belopp på checkräkningskredit uppgår till	100 000	160 000

**Moderbolaget**

	2020-12-31	2019-12-31
Beviljat belopp på checkräkningskredit uppgår till	100 000	120 000

**Not 30 Upplupna kostnader och förutbetalda intäkter  
Koncernen**

	2020-12-31	2019-12-31
Upplupen värmeleverans	9 693	4 943
Upplupen elinköp	5 334	2 327
Upplupna semesterlöner	8 103	6 587
Upplupna sociala avgifter	2 541	2 054
Övriga poster	14 669	14 586
	<b>40 340</b>	<b>30 497</b>

**Moderbolaget**

	2020-12-31	2019-12-31
Upplupna semesterlöner	8 103	6 587
Upplupna sociala avgifter	2 541	2 054
Övriga poster	12 155	9 612
	<b>22 799</b>	<b>18 253</b>



**Not 31 Justeringar för poster som inte ingår i kassaflödet  
Koncernen**

	<b>2020-12-31</b>	<b>2019-12-31</b>
Avskrivningar	159 775	165 903
Skuld elcertifikat	-11 645	-3 374
Förändring avsättning tll pensioner	25	-643
Realisationsvinster och realisationsförluster	-10 149	-1 746
Resultatandel i intresseföretag	-30 557	-5 468
Övriga poster	0	-1 214
	<b>107 449</b>	<b>153 458</b>

**Moderbolaget**

	<b>2020-12-31</b>	<b>2019-12-31</b>
Avskrivningar	120 996	118 532
Förändring avsättning tll pensioner	25	-643
Realisationsvinster och realisationsförluster	-142	103
Övriga poster	0	-133
	<b>120 879</b>	<b>117 859</b>

**Not 32 Likvida medel  
Koncernen**

	<b>2020-12-31</b>	<b>2019-12-31</b>
<b>Likvida medel</b>		
Tillgodohavanden på koncernkonto	60 477	83 811
	<b>60 477</b>	<b>83 811</b>

**Moderbolaget**

	<b>2020-12-31</b>	<b>2019-12-31</b>
<b>Likvida medel</b>		
Tillgodohavanden på koncernkonto	0	0
	<b>0</b>	<b>0</b>

**Not 33 Andelar i koncernföretag  
Moderbolaget**

	<b>2020-12-31</b>	<b>2019-12-31</b>
Ingående anskaffningsvärden	132 156	132 256
Årets förändring	0	-100
<b>Utgående ackumulerade anskaffningsvärden</b>	<b>132 156</b>	<b>132 156</b>
<b>Utgående redovisat värde</b>	<b>132 156</b>	<b>132 156</b>



**Not 34 Specifikation andelar i koncernföretag  
Moderbolaget**

Namn	Kapital- andel (%)	Rösträtts- andel (%)	Antal andelar	Redovisat värde 2020	Redovisat värde 2019
Gävle Energisystem AB	95%	95%	4 750	13 780	13 780
Gävle Kraftvärme AB	100%	100%	50 000	70 000	70 000
Bionär AB	59%	59%	153 169	48 375	48 375
				<b>132 156</b>	<b>132 156</b>

	Org.nr	Säte
Gävle Energisystem AB	556502-9096	Gävle
Gävle Kraftvärme AB	556527-3512	Gävle
Bionär AB	556678-4160	Gävle

**Not 35 Resultatdisposition  
Moderbolaget**

**2020-12-31**

**Förslag till vinstdisposition**

Styrelsen föreslår att till förfogande stående vinstmedel:

balanserat resultat	82 127
årets resultat	39 070
	<b>121 196</b>
disponeras så att till aktieägarna utdelas 1350 kr per aktie, totalt i ny räkning överföres	81 000
	40 196
	<b>121 196</b>

**Not 36 Obeskattade reserver  
Moderbolaget**

**2020-12-31**

**2019-12-31**

Akkumulerade överavskrivningar	1 127 500	1 007 500
Akkumulerad avsättning till periodiseringsfond	35 900	35 900
	<b>1 163 400</b>	<b>1 043 400</b>





**Not 37 Ställda säkerheter och eventalförpliktelser  
Koncernen**

	2020-12-31	2019-12-31
Borgen för intressebolag	73 500	73 500
Moderbolagsgaranti för elhandelssäkring	35 000	40 000
	<b>108 500</b>	<b>113 500</b>

Borgensförbindelsen gäller Gästrike Ekogas AB

**Moderbolaget**

	2020-12-31	2019-12-31
Borgen för intressebolag	73 500	73 500
Moderbolagsgaranti för elhandelssäkring	35 000	40 000
	<b>108 500</b>	<b>113 500</b>

Borgensförbindelsen gäller Gästrike Ekogas AB

**Not 38 Transaktioner med koncernföretag  
Koncernen och moderbolaget**

Moderföretaget i den största koncern där Gävle Energi AB är dotterbolag och koncernredovisning upprättas är Gävle Stadshus AB, 556507-1700. Moderföretag i den minsta koncern är Gävle Energi AB.

Vid inköp och försäljning mellan koncernföretag tillämpas samma principer för prissättning som vid transaktioner med externa parter.

	2020-12-31	2019-12-31
<b>Inköp och försäljning mot Gävle Stadshus-koncernen</b>		
Inköp (%)	1	1
Försäljning (%)	16	16
<b>Inköp och försäljning inom Gävle Energi-koncernen</b>		
Inköp (%)	35	60
Försäljning (%)	22	18

**Not 39 Väsentliga händelser efter balansdagen  
Koncernen och Moderbolaget**

Under 2020 och år 2021 har Covid-19 pandemin påverkat stora delar av samhället. Företaget är i dagsläget ej påverkat. Det kan inte uteslutas att en fortsatt likartad utveckling kan få konsekvenser för företaget.



Resultat- och balansräkningen kommer att föreläggas på årsstämma den 19 maj för fastställelse.

Gävle den 24 februari 2021

Anders Ekman  
Ordförande

Matilda Sundquist Boox  
Vice ordförande

Anders Fogeus  
Andre vice ordförande

Lili André

Mattias Eriksson Falk

Margareta Hofvenstam

Inger Schörling

Håkan Jönsson  
Verkställande direktör

Vår revisionsberättelse har lämnats

KPMG AB

Margareta Sandberg  
Auktoriserad revisor





Organisationsnummer: 556407-2501  
Förrådsgatan 6, Box 783, 801 29 Gävle, 026-17 85 75  
kundservice@gavleenergi.se, www.gavleenergi.se



This file is sealed with a digital signature.  
The seal is a guarantee for the authenticity  
of the document.

Document ID:  
D80A786A113244B6A1D3FFC2B410B5D8