

GÄSTRIKE ÅTERVINNARE

ÅRSREDOVISNING 2020

YLL PÅSEN SÅ BLIR DET
BIOGAS TILL SÖPPBILEN



Tillsammans för en
värld som räcker längre



Gästrikre
återvinnare



INNEHÅLL | GÄSTRIKE

FÖRBUNDS-
DIREKTÖREN
HAR ORDET

8

SID 10

GÄSTRIKE ÅTERVINNARE
OCH 2020 I SIFFROR

14 TYDLIGT
TRENDBROTT -
SOPPÅSEN MINSKAR

16 BESÖKSREKORD PÅ
ÅTERVINNINGSCENTRALERNA

18 KRETSLOPPSPLANEN
FÖRVERKLIGAR VÅRA MÅL

19 ÅRETS HÅLL SVERIGE RENT-KOMMUN

HITASKRÄPET-TURNÉ BLEV
UPPMÄRKSAMMAD AV
MÅNGA / 20

21 / MAGISK VECKA NÄR DET
OSYNLIGA AVFALLET GJORDES
SYNLIGT

22 / GÅRDON, VÅR NYA
DIGITALA KOLLEGA

23 NYCKLAR TILL
FUNGERANDE
ÅTERVINNING

31

VI HJÄLPER MICROSOFT
LYCKAS MED ÅTERVINNING

ÅTERVINNARE | ÅRSREDO- VISNING | 2020

NOMINERADE TILL
UPPHANDLINGS-
PRISET / 25

PARTNERSKAP MED
SOMALILAND / 26

30 / VERKSAMHETS-
BERÄTTELSEN

ÅRETS MÅLOMRÅDEN / 33

37

KONCERNEN
I ÖVRIGT

MÅL & UPPFÖLJNING / 38

FINANSIELL 50 / RESULTAT-
ANALYS / 46 RÄKNINGAR

51 BALANS-
RÄKNINGAR

NOTER, GEMENSAMMA FÖR
MODERBOLAG OCH KONCERN / 53

ORDFÖRANDE
HAR ORDET 59

STYRELSEN 60

61

REVISIONS
BERÄTTELSE
FÖR 2020

Ett speciellt år då våra miljöpedagoger hittat nya, kreativa sätt att utbilda i skolor och hålla event för att nå ut till våra medborgare. Här är de på hittaskräpetturné i våra fem kommuner.



Förbundsdirektören har ordet

2020 - Året som det stod pandemi över med stora bokstäver.

Vi såg tidigt till att säkerställa vår verksamhet och vår bemanning och ändrade i våra rutiner för att minska smittspridning bland våra medarbetare. Tidigt på våren kunde vi se att antalet besökare till våra återvinningscentraler ökade kraftigt när många av våra medborgare började arbeta hemifrån och blev permitterade. Stundvis var antalet besökande så högt att vi fick införa flaggvakter för att få ett kontrollerat flöde och ett begränsat antal personer på återvinningscentralerna samtidigt. Det i sin tur skapade köer långsamt med vägarna så vi fick uppmana våra kunder att tänka på att komma dagar då besöksantalet generellt var lägre. Totalt så ökade antalet besökare på våra återvinningscentraler med 12% mot 2019. Andelen inlämnat material ökade också med motsvarande mängd på 13%. Trots det så minskade andelen brännbart med 2%. Det fina arbetet med ”Töm säcken” har fortsatt och det ger verkligen resultat. När vi jämför oss med andra ser vi att deras mängder brännbart ökat i relation till den totala mängden.

Tjänstemän som haft möjlighet att arbeta hemifrån har uppmanats att göra det och vi har tagit stora steg när det gäller att hantera verksamheten genom digitala verktyg. Det har varit en utmaning att inte mötas fysiskt men vi har en trivselkommitté som hittat på roliga aktiviteter och som på andra sätt stärkt oss och vår känsla av tillhörighet.

Under året så har ändå verksamheten fortsatt att utvecklas. Arbetet med att göra om Sandvikens återvinningscentral har påbörjats. Här har vi goda erfarenheter sedan tidigare ombyggnationer

i både Gävle och Skutskär. All denna lärdom vill vi nu ta med oss och arbetet präglas av stor delaktighet från medarbetarna. Den nya återvinningscentralen ska bli funktionell utifrån våra kunders behov men också erbjuda en säker arbetsmiljö för våra medarbetare. Den ska vara flexibel, estetisk och skapa ett flöde för enkel och ökad återvinning. Nästa år får vi bära frukten av de förberedelser vi arbetat med under året som gått.

I år kunde vi glädja de kunder som besöker återvinningscentralen i Hofors med att de numera kan lämna sina gamla däck till återvinning även där. Vi har också börjat samla in flyttkartonger som nu tas om hand och används på nytt. Den första augusti kom nya krav om dokumentation för spårbarhet på det farliga avfall som vi samlar in på våra återvinningscentraler och hos våra kunder. Det ska säkerställa att inget farligt avfall kommer bort vid överlämning och transporter mellan olika platser för insamling och behandling, men det innebär nya administrativa uppgifter som vi nu ska skapa en effektiv hantering kring.

Under året har vi tagit ytterligare steg i förbättringsarbetet och förstärker vårt processarbete i linjen genom att tillse att vi har kompetens och tydlighet i organisationen. Vi använder oss av vedertagna metoder för att skapa effektiva flöden. Vi har även tillsatt ett förbättringsteam som ska värdera och prioritera projekt för utveckling. Målet är att skapa delaktighet i hela organisationen och att effektivisera våra processer med ständiga förbättringar som grund. Ett gott exempel på en sådan förbättring är det

arbete som några medarbetare utfört på verkstaden. Där har de gjort en förvaringsanordning för lagade containernät. På så sätt finns det alltid ett nät klart och det trasiga kan lagas i lugn och ro. Det här initiativet har effektiviserat arbetet och skapat en bättre arbetsmiljö för medarbetarna. Att se vad som behöver göras, ta initiativet, utreda förutsättningarna för att sedan genomföra förändringen leder till ständiga förbättringar av verksamheten.

Ett år med social distansering har medfört att våra pedagoger behövt hitta nya sätt att arbeta. De har via digitala medier hittat nya kreativa sätt att utbilda kring det osynliga avfallet under Magiska veckan och inspirerat till olika sätt att plocka skräp ute i naturen på hittaskräpet-turnén!

För vår egen del har vi blivit ”Kranmärkta” i år. Det innebär att vi inte ska belasta miljön i onödan med buteljerat vatten. Vi ska använda vårt fina dricksvatten både när vi är på hemmaplan och när vi är på konferens. Det minskar behovet av plast och ger inget avfall. Det här är också ett exempel på ständig förbättring och på saker i vardagen där vi alla kan vara med och bidra och göra skillnad för en värld som räcker längre.

Anna-Karin Karlsson

Anna-Karin Karlsson
Förbundsdirektör



GÄSTRIKE ÅTERVINNARE OCH 2020 I SIFFROR

2
0

2
0

UNDER ETT ÅR HÄNDER DET
MYCKET, HÄR ÄR NÅGRA SIFFROR
SOM BERÄTTAR MER OM VÅR
VARDAG OCH VÅRA UPPDRAG

VI HAR SPARAT UPPKOMSTEN AV
CO2 UTSLÄPP MED

15 700 000 KG

5

VI ÄR ETT KOM-
MUNALFÖRBUND
BILDAT AV

DE 5 MEDLEMS-
KOMMUNERNA
GÄVLE, SAND-
VIKEN, HOFORS,
OCKELBO OCH
ÄLVKARLEBY

**VI HAR SAMMANLAGT 12
ÅTERVINNINGSCENTRALER
RUNT OM I VÅR REGION**

VI BEHÖVER 50 BILAR OCH 50 CHAUFFÖRER FÖR ATT
DAGLIGEN HÄMTA RESTAVFALL, MATAVFALL, FÖRPACK-
NINGAR, CONTAINRAR, FARLIGT AVFALL, LATRIN, TRÄD-
GÅRDSAVFALL, TVÄTTA KÄRL OCH HÄMTA OCH LÄMNA
KÄRL, SÄCKAR OCH PÅSAR

2 250 000

KÄRL SOM VI TÖMMER VARJE ÅR

VI HAR 22 EL:IN SKÅP I
REGIONEN FÖR SMÅTT
ELAVFALL, GLÖDLAMPOR
OCH BATTERIER

9 902
TON INSAMLAT
MATAVFALL

24 424
TON INSAMLAT
RESTAVFALL

262
VI HAR RENGJORT 262
ÅTERVINNINGSRUM



167 000
VI ÄR 141 ANSTÄLLDA
SOM GER SERVICE TILL
167 000 MÄNNISKOR

12098
ÄR ANTALET
KÄRL SOM
VI HAR
TVÄTTAT

6 243

KUNDCONTAINRAR
TÖMDE VI 2020

32 533

TELEFONSAMTAL TILL
VÅR KUNDSERVICE

574 400

BESÖKARE KOM TILL VÅRA
ÅTERVINNINGSCENTRALER

VI HAR SAMLAT IN 605 TON
TEXTILIER TILL ÅTERBRUK
ELLER ÅTERVINNING PÅ VÅRA
ÅTERVINNINGSCENTRALER

VI HAR SAMLAT IN 45 200
TON AVFALL PÅ VÅRA
ÅTERVINNINGSCENTRALER

36

VI HAR UTBILDAT
36 SKOLKLASSER
VARAV 29 MED
UTOMHUS-
PEDAGOGIK.

219

VI HAR SAMLAT IN 219 TON
MÖBLER OCH PRYLAR TILL
ÅTERBRUK PÅ VÅRA 12
ÅTERVINNINGSCENTRALER
I SAMARBETE MED 8 ÅTER-
BRUKSORGANISATIONER

500

VI HAR 500
FÖRETAGS-
KUNDER MED
ÅTERVINNINGSKORT

16 LÄNDER

VI HAR HAFT STUDIEBESÖK OCH
PROJEKTSAMARBETEN MED 16 LÄNDER

146 378

VI HAR LAGT UT 178 INLÄGG I SOCIALA MEDIER SOM FÅTT TOTALT 146 378 VISNINGAR OCH
20 721 INTERAKTIONER I FORM AV KLICK, GILLA, KOMMENTARER ELLER DELNINGAR.



DET HÄR HAR VI GJORT I VÅRA KOMMUNER UNDER ÅRET

GÄVLE, SANDVIKEN, HOFORS, OCKELBO, ÄLVKARLEBY

OCKELBO

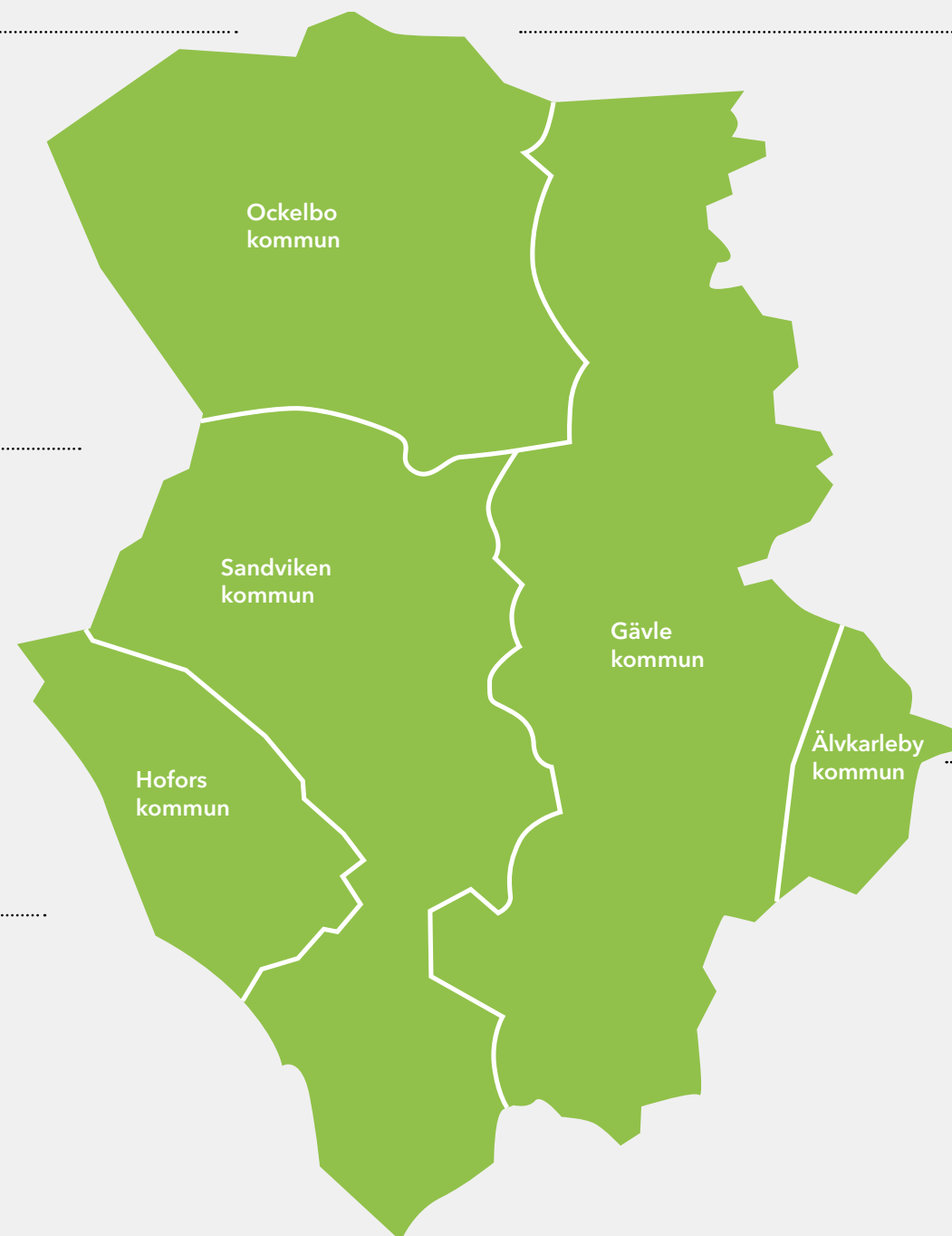
Hållt guidningar på återvinningscentralen
Deltagit i driftsmöten med Ockelbogårdar
Utbildat miljövärd på Ockelbogårdar
Besök i grupper med nyanlända
Deltagit i workshops om nedskräpning och matsvinn
Plockat skräp och magnetsfiskat runt Bysjön i samband med hittaskräpet-turnén
Tagit fram förslag på ny kretsloppsplan i samarbete med kommunen och Ockelbogårdar
Stöttat och arbetat med Ockelbogårdar utifrån en metod för att öka sorteringen

SANDVIKEN

Besök i grupper med nyanlända SFI
Skolbesök
Deltagit i skräpplockning med Rapatac
Plockat fimpar i centrum i samband med hittaskräpet-turnén
Deltagit i temadag på Sätra skola
Deltagit i temadag på Hedängsskolan
Deltagit i temadag på Montessoriskolan
Deltagit i workshops om nedskräpning
Tagit fram förslag på ny kretsloppsplan i samarbete med kommunen och Sandvikenhus
Stöttat och arbetat med Sandvikenhus utifrån en metod för att öka sorteringen

HOFORS

Haft guidningar på återvinningscentralen
Börjat med insamling av däck på återvinningen
Skolbesök
Medverkat vid eventet Lilla Blåbärsstoppet
Deltagit i driftsmöten med Hoforshus
Deltagit i temadagar på Värnaskolan
Deltagit i workshops om nedskräpning och matsvinn
Ploggat längs Hälsans stig i samband med hittaskräpet-turnén
Tagit fram förslag på ny kretsloppsplan i samarbete med kommunen och Hoforshus
Stöttat och arbetat med Hoforshus utifrån en metod för att öka sorteringen.



GÄVLE

Ställt ut på fastighetsmässan
Börjat med insamling av flyttkartonger till återbruk på återvinningen i Gävle
Skolbesök
Besökt förskolor/familjedaghem
Hållt föredrag för vårdpersonal på Bäckebergsgården
Deltagit i temadagar hos Sörbyskolan, Hagaströmsskolan, Solängsskolan och Andersbergsskolan
Besökt grupper med nyanlända, föreningar och organisationer
Hållt i studiebesök på återvinningen i Gävle och biogasanläggningen i Forsbacka
Har deltagit i uppdrag Hållbart Sätra
Samarbetat med GIF och Gävle Energi i "Miljökompis"
Samarbetat med GIF i "Summercamp"
Deltagit i workshops om nedskräpning och matsvinn
Plockat skräp i samband med Kusträddardagen
Plockat skräp i samband med Skräpplockardagen
Tagit fram förslag på ny kretsloppsplan i samarbete med kommunen och Gavlegårdarna
Stöttat och arbetat med Gavlegårdarna utifrån en metod för att öka sorteringen

ÄLVKARLEBY

Utbildat vårdpersonal på Tallmons äldreboende
Deltagit i sommarevent med Fritidsgården Träffen, Skutskär.
Deltagit i aktiviteter med Älvkarlebyhus och Hyresgästföreningen
Plockat skräp med cykelvagn i samband med hittaskräpet-turnén
Tagit fram förslag på ny kretsloppsplan i samarbete med kommunen och Älvkarlebyhus

Tydligt trendbrott – soppåsen minskar

De senaste åren visar allt tydligare att den totala mängden restavfall som slängs i soppåsen minskar i Gästrikland. Ett glädjande trendbrott mot tidigare års ökning.

Det handlar om en minskning på ca 2000 ton restavfall eller 15,8 kg/person och år i Gästrikland återvinnarens fem kommuner från 2016 till 2020. Det finns också ett ökat intresse för att byta till mindre kärl och ändra sitt abonnemang till hämtning av sopor allt mer sällan. Ett tydligt trendbrott som visar att vi

har lyckats vända trenden åt rätt håll. Det innebär på sikt både färre transporter, mindre koldioxidutsläpp men framförallt minskade kostnader för Gästrikland återvinnare och på sikt medborgarna.

Målet är att halvera mängden restavfall och även om den totala mängden

minskar består soppåsen fortfarande till 2/3 av tidningar, förpackningar och matavfall som inte ska vara där. Ett fortsatt stort och viktigt arbete de kommande åren är därför att hålla i den här positiva trenden och att tillsammans med alla medborgare i medlemskommunerna arbeta för att öka sorteringen.

FAKTARUTA:

SEDAN 2016 HAR restavfallet minskat med ca 2.000 ton eller 15,8 kg/person och år. Från 162 kg/person och år 2016 till 146 kg/person och år 2020.

FTI, FÖRPACKNINGS- OCH TIDNINGSINSAMLINGEN, senaste rapport* visar att den totala mängden insamlade förpackningar av glas, metall, papper och plast har ökat med 529 ton i Gästrikland återvinnarens medlemskommuner, från 7.898 ton 2016 till 8.427 ton 2019.

GLAS har ökat med 9,1% från 3.127 ton 2016 till 3.412 ton 2019.

METALL har ökat med 3,8% från 353 ton 2016 till 367 ton 2019.

PAPPER har ökat med 6,5% från 2.672 ton 2016 till 2.845 ton 2019.

PLAST har ökat med 3,3% från 1.746 ton 2016 till 1.803 ton 2019.

TIDNINGAR har minskat från 4.796 ton 2016 till 3.548 ton 2019.

*Vid tryck tillfället av denna årsredovisning fanns endast statistik från FTI på mängden insamlade förpackningar fram till och med 2019.



FAKTARUTA:

BESÖKARE	2019	2020	ÖKNING
Totalt	514 300	574 400	+12%
AVFALL, TON	2019	2020	ÖKNING
Totalt	39 900	45 200	+13%
ANDEL BRÄNNBART AV TOTALA MÄNGDEN AVFALL	2019	2020	MINSKNING
	15%	13%	-2%



Besöksrekord på återvinningscentralerna

Pandemin har skapat skräprekord och fler besökare än vanligt på återvinningscentralerna under året.

Flaggvakter och begränsat antal bilar vid containrarna på rampen på de större återvinningscentralerna har medfört längre bilköer, men också gjort det möjligt att bedriva en säker verksamhet utifrån rådande rekommendationer från Folkhälsomyndigheten. Avfallsmängderna på alla tolv centraler har ökat med 13% från januari–december 2020 jämfört med 2019.

Alla fraktioner har ökat överlag men det är framför allt stora



mängder trä, tryckimpregnerat trä och trädgårdsavfall som slängts.

Glädjande är att våra besökare trots ökade mängder avfall blir allt bättre på att sortera till återvinning och att de åtgärder som gjordes 2019 med "Töm säcken" visar en fortsatt minskning av den del av avfallet som skickas till förbränning.



Fantastisk återkoppling från våra kunder

Trots ett annorlunda år i många avseenden kan vi konstatera att våra kunder åter igen ger oss väldigt bra återkoppling med ett högt resultat i vår årliga kundundersökning.

För att kunna jämföra, lära och utvärdera oss mot resten av Sveriges kommuner inom avfall använder vi från och med i år Avfall Sveriges kundundersökning för Avfall webb. Undersökningen ställer frågor om bland annat tillgänglighet och service på våra återvinningscentraler och hur hämtningen av rest- och matavfall upplevs. Vi ställer också frågor om hur vår kommunikation uppfattas och vad kunderna tycker om vår kundservice. Med en svarsfrekvens på 32% och ett genomgående högt betyg på frågorna så når vi det sammanlagda resultatet på 76 NKI. Det är ett bra betyg och ett bevis på att vi arbetar rätt, att våra kunder känner att vi skapar nytta för dem och att de har förtroende för oss.

Men vi är också ödmjuka och medvetna om att vi behöver fortsätta utveckla våra system för att det ska bli lättare för de som bor i hus att sortera förpackningar hemma och att fortsätta utveckla våra återvinningscentraler. Extra roligt är det att vi får så höga betyg för vår service på återvinningscentralerna i år. Ett år där vi vecka efter vecka sedan i våras haft rekord i antal besökare.



Vi är tacksamma för våra kunders förtroende och fortsätter vara lyhörda för den återkoppling vi får i vår strävan att fortsätta utvecklas tillsammans.

KUNDUNDERSÖKNING 2020

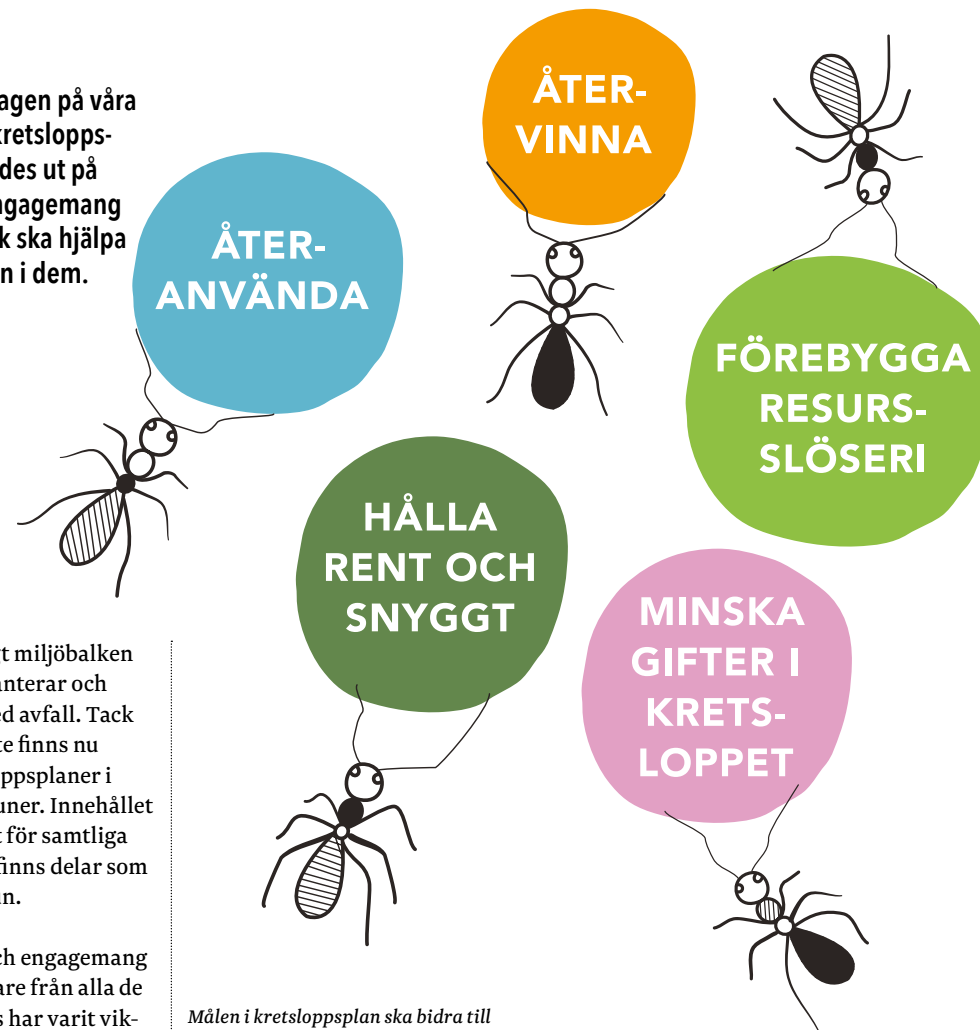
- > Nöjd kundindex, NKI, 76
- > Utskick till 2000 kunder
- > Svarsfrekvens 32%
- > 65% är mycket nöjda med hämtning av sitt avfall

42% är mycket nöjda med personalens kunnighet och servicekänsla på återvinningscentralerna.



Kretsloppsplanen förverkligar våra mål

Hösten 2020 blev förslagen på våra medlemskommuners kretsloppsplaner klara och lämnades ut på remiss. Delaktighet, engagemang och en inspirationsbank ska hjälpa till att förverkliga målen i dem.



Varje kommun ska enligt miljöbalken ha en plan för hur man hanterar och arbetar förebyggande med avfall. Tack vare ett gediget samarbete finns nu färdiga förslag på kretsloppsplaner i våra fem medlemskommuner. Innehållet är till stor del gemensamt för samtliga fem kommuner, men det finns delar som är unika för varje kommun.

Att skapa delaktighet och engagemang hos chefer och medarbetare från alla de verksamheter som berörs har varit viktigt i arbetet för att vi framöver ska kunna förverkliga målen i den tillsammans. För att ytterligare stötta de verksamheter som berörs att nå målen finns en digital inspirationsbank. Inspirationsbanken är en verktyglåda med förslag på konkreta åtgärder som kan hjälpa till att nå ett specifikt mål. Den ger också en fingervisning om hur omfattande insats den kräver och vilka verksamheter den är relevant för.

Under 2021 ska Kretsloppsplanerna beslutas i varje kommun för att sedan bli verklighet hos de verksamheter som berörs.

Målen i kretsloppsplan ska bidra till ett hållbart och cirkulärt samhälle.

MÅL OCH ÅTGÄRDER I KRETSLOPPSPLANEN BERÖR FÖLJANDE VERKSAMHETER I VÅRA FEM KOMMUNER:

- > Kommunledningen
- > Fysisk planering
- > Tillsyn
- > Inköpsavdelningar
- > Bostadsbolag och fastighetsbolag
- > Energibolag
- > VA-huvudman
- > Utbildning
- > Omvårdnad
- > Avfall (Gästrikre återvinnare)
- > Tekniska
- > Kost
- > Hamn
- > Kultur & Fritid
- > Hållbarhet
- > Näringslivsavdelning
- > Arbetsmarknadsenhet

Gävle blev årets Håll Sverige Rent-kommun

Vi är otroligt stolta över att ha varit med och bidragit till att Gävle vann priset som årets Håll Sverige Rent-kommun.

MOTIVERINGEN LYDER:

”För det stora engagemanget i kommunen och för arbetet med ett nytt Miljöstrategiskt program och en Kretsloppsplan som tillsammans gör uppdraget att minska och förebygga nedskräpning till ett uppdrag för många.”

Förutom arbetet med att ta fram förslag till ny Kretsloppsplan där ett målområde handlar om att ”Hålla rent och snyggt” har vi under året uppmärksammat nedskräpningen genom att anordna skräpplockaktiviteter i samband med:

- > Kusträddardagen
- > Skräpplockardagarna
- > Hittaskräpet-turnén 14-19 september i samband med Håll Sverige Rent-dagen och World Cleanup Day.

- > Skräpplockning tillsammans med bostadsbolag och fritidsgård.
- > Föreläst på Håll Sverige Rents digitala konferens ”Nedskräpningsveckan”.

Vi diskuterar alltid nedskräpning med barn och ungdomar när vi besöker skolklasser i regionen. Under höstens skolbesök utomhus fick samtliga elever delta i övningar med nedskräpning och själva plocka skräp!



Vårt förebyggande arbete för att minska nedskräpningen har bidragit till att Gävle blivit årets Håll Sverige Rent-kommun.



Efter miljöpedagogernas hittaskräpet-turné var de fem kommunerna lite mer fria från skräp än innan.

Miljöpedagogerna på hittaskräpet-turné

För att uppmärksamma nedskräpningens konsekvenser, men framförallt för att inspirera och ge tips för minskad nedskräpning begav sig våra tre miljöpedagoger ut på turné en vecka för att plocka skräp i samband med årets Håll Sverige Rent dag. Turnén hade olika teman varje dag och gick att följa direkt i sociala medier.

Genom att åka ut i våra kommuner på en hittaskräpet-turné kunde vi visa att det finns skräp överallt, men också tipsa om hur vi kan hjälpas åt och plocka skräp på olika sätt. Under veckan plockade miljöpedagogerna skräp längs vägen när de cyklade till Skutskär, tillsammans med hunden Ola på en promenad i Gävle, när de joggade längs Hälsans stig i Hofors och när de magnetfiskade i Bysjön i Ockelbo. De uppmärksammade också om skräpets värsting när de plockade cigarettfimpar i centrala Sandviken. Det blev samtidigt bra tillfällen att berätta om hur lång tid det tar för olika skräp att brytas ner.

Förutom att vi syntes på plats ute i kommunerna och i sociala medier under veckan fick vår turné uppmärksamhet av

lokala medier av kommunen och av organisationen Håll Sverige Rent. Dessutom blev det lite mindre skräp på platserna vi besökte!

FAKTARUTA:

Hittaskräpet-turnén pågick den 14-19 september, samma vecka som Håll Sverige Rent dagen och World Cleanup Day när hela världen gick ut och städade.

Under veckan gjorde vi sammanlagt 18 inlägg i sociala medier som fått totalt 10.263 visningar och 790 interaktioner i form av klick, gilla, kommentarer eller delningar.



Fångsten vid magnetfisket i Ockelbo.

Magisk vecka med osynligt avfall

Årets avfallsminimeringsvecka anpassades till rådande rekommendationer och blev en digital kampanj med magi, filmer och intervjuer som gick att följa i sociala medier. Trollkarlen Gabriel gjorde sitt bästa för att trola bort avfall och vi visade vad osynligt avfall är och vad man kan göra för att minska det osynliga avfallet.



Kampanjen blev nominerad till årets EWWR Award för bästa aktivitet inom kommunal verksamhet. EWWR Award är den europeiska organisationen för Europa minskar avfallet.

Temat för årets europeiska avfallsminimeringsvecka var det osynliga avfallet. Det avfall som uppstår vid tillverkningen av olika produkter, men som inte syns. Under veckan fick därför Gefle IF:s fotbollsmålvakt bland annat känna tyngden på det osynliga avfall som hans träningskläder gett upphov till vid tillverkningen. Och för att inspirera och ge tips till en mer miljövänlig konsumtion

intervjuade och filmades en rad lokala miljöhjältar som arbetar med att öka livslängden på saker vi använder i vår vardag, som till exempel kläder, skor, möbler och mobiltelefoner.

Kampanjen lever vidare och går fortfarande att ta del av i Gästrikre återvinnarens sociala medier.

FAKTARUTA:

Under veckan gjorde vi sammanlagt 15 inlägg i sociala medier som fått totalt 7.308 visningar och 393 interaktioner i form av klick, gilla, kommentarer eller delningar.

Vår digitala kollega kommer börja jobba mot de kunder som slänger fel avfall i matavfallskärlet.

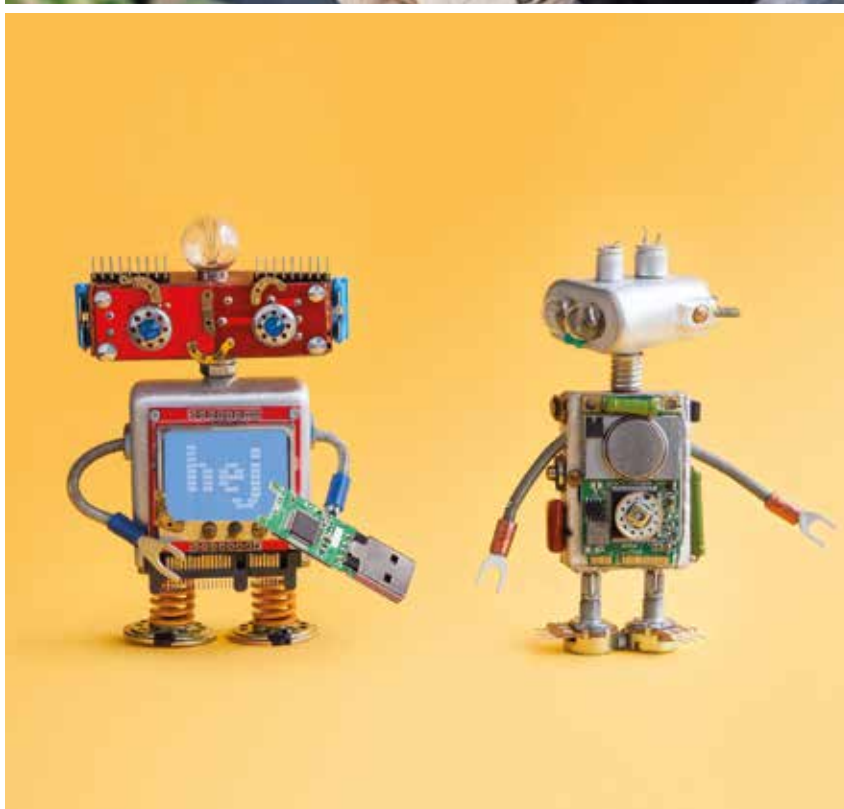
Vår digitala kollega Gårdon

Under året har vi genomfört tester med vår digitala kollega Gårdon, som börjar bli redo för sitt första uppdrag på kundservice.

I vår ambition att automatisera de kundserviceärenden som är monotona, återkommande och tidskrävande har vi under året lärt upp vår nya digitala kollega Gårdon. Gårdon är en så kallad "Robotic Process Automation" som utför exakt de uppgifter vi programmerar den att göra och inget annat.

Vi börjar nu bli redo att låta Gårdon göra ett av kundservice vanligaste ärenden under början av 2021. Ett ärende som innebär en rad åtgärder mot de kunder som slänger fel avfall i matavfallskärlet i vår ambition att öka renheten i matavfallet. Kundservice medarbetare hanterade denna typ av ärende 1.500 gånger under 2020 och det finns en potential att ta hjälp av Gårdon med ytterligare 8.800 ärenden. Tid som våra kollegor på kundservice kan spendera på mer värdeskapande arbete och förbättrad service gentemot kund.

Nu ser vi fram emot att hitta andra processer inom andra delar av verksamheten där vår digitala kollega också kan hjälpa till.



Att utbilda nyinflyttade, förbättra belysningen i återvinningsrummet och diskutera placering av kärl med chaufförer är några av nycklarna som kan göra stor skillnad för att få till fungerande återvinning i flerbostäder.

Nycklar till fungerande återvinning

Nu ser vi till att fler kan göra mer för att öka sorteringen till återvinning i flerbostäder.

Som ett led i att öka återvinningen och förebygga avfall har vi under många år samarbetat med och stöttat bostadsrättsföreningar, samfälligheter och kommunala och privata bostadsbolag. Det har gett oss värdefulla insikter som nu finns sammanställda för att fler ska kunna ta del av våra erfarenheter. Resultatet finns fritt att hämta på vår hemsida i form av informationsblad, manualer, skyltar och checklistor och kommer spridas på mässor, i sociala medier och i digitala nyhetsbrev framöver.

Kjell Helling, styrelseordförande i Brf Stuvaren på Gävle strand är en av de som under året har arbetat med materialet där en av våra miljöpedagoger fungerat som stöd.

"När vi insåg att de dåligt sorterade soporna i våra återvinningsrum kostade oss en massa onödiga pengar kontaktade vi Gästrikens återvinnare för att få hjälp. Med stöd från en miljöpedagog och checklistorna såg vi genast en klar förbättring. Det ligger betydligt mer i

plastkärlet nu för tiden och soporna i restavfallet har minskat. Vi har också märkt att det knappt är några plastpåsar runt matavfallet längre, något som tidigare var ett problem", berättar Kjell.



Vi hjälper Microsoft lyckas med återvinningen

Vi har fått förtroendet att hjälpa Microsoft nå sina mål om återvinning enligt svensk standard i vår region. Glädjande ser vi nu allt bättre återvinning på byggarbetsplatserna där deras tre etableringar av datahallar pågår för fullt. Ett arbete som dessutom har gett oss värdefulla erfarenheter om återvinning inom en, för oss, ny marknad.



Gästrike återvinnare har sedan två år tillbaka ett stort åtagande på Microsofts etablering av datahallar i vår region. De ställer höga krav på byggherrarna Collen, Jones Engineering group och Winthrop med månadsvis uppföljning där exakta volymer ska redovisas och ett poängsystem som visar att de återvinner avfallet enligt svensk standard. På byggarbetsplatserna anlitas medarbetare från många olika länder och i kulturer där sortering inte alltid är en självklarhet. Dessutom byts de ut med jämna mellanrum. En utmaning förstås, men där vi ser att resultaten förbättras

allt eftersom. Det är tack vare ett nära samarbete, vårt utbildningspaket och flera utbildningstillfällen i kombination med konsekvent och anpassad skyltning av kärl och containrar i hela kedjan. En kedja som ska fungera hela vägen från sortering inne på datacentret, på kontorsplatser och i lunchrum till de containrar på byggarbetsplatserna som våra chaufförer hämtar och tömmer.

Idag har vi tillsammans hittat en process där de som arbetar på byggarbetsplatsen har möjlighet att förstå och lära sig hur vårt återvinningssystem

fungerar betydligt snabbare. De felsorteringar som vi till en början fick göra efterhandssortering på blir allt färre. Microsoft och Site manager meddelar att de är mycket nöjda med vårt engagemang och närvaro.

Vi på Gästrike återvinnare tar med oss värdefulla erfarenheter från ett för oss nytt område där utvecklingspotentialen att öka sortering och återvinning är stor. Vår förhoppning är att samarbetet kommer fortsätta under många år framöver.

Nominerade till upphandlingspriset

Gästrike återvinnare blev nominerade till årets upphandlingspris för en snabb och enkel upphandlingsprocess.

Under året blev vi nominerade till upphandlingspriset för vår upphandling av baklastande gasbilar med motiveringen att upphandlingsprocessen varit enkel och snabb. Något som ofta anses vara både komplext och tidskrävande. De nominerade presenterade sina upphandlingar inför publiken på Upphandlingsdagarna på Nalen

i Stockholm den 4 februari. Det blev en hedrande andraplats när vinnaren röstades fram av samma publik senare på kvällen.

Det är tack vare det betydelsefulla lagarbetet inom Gästrike återvinnare och flera års utvecklande av processen som upphandlingen blev så lyckad.



FAKTARUTA:

Upphandlingspriset är en av tre uppmärksammade priser inom upphandlingsområdet och delas ut varje år i samband med Upphandlingsdagarna i Stockholm. Nomineringen gjordes av en anbudslämnare för vår upphandling av baklastande gasbilar.



Gästrike återvinnare i ledning av inköpsansvarig Michael Kazmierczak har tack vare ett betydelsefullt lagarbete inom Gästrike återvinnare blivit nominerade till upphandlingspriset.



FAKTARUTA:

Under 2020 har vårt avfallskunnande varit intressant i totalt 16 länder. Irland, Polen, Bulgarien, Ungern, Georgien, Ukraina, Serbien, Spanien, Portugal, England, Cypern, Somaliland, Puntland, Syrien, Sydafrika och Estland.

Läs mer om Gästrikens återvinnarens internationella arbete på gastrikeatervinnare.se/international

För att förstå alla delar av avfallshanteringen i ett land följer vi ofta med och deltar i hela processen för insamlingen av avfall. Det ger oss dessutom trovärdighet i både projektet och hos befolkningen i det land vi arbetar i.

Partnerskap med Somaliland

Under året har ett samarbete utvecklats mellan Gästrikens återvinnare och tre kommuner i Somaliland. Ett samarbete som bland annat inneburit att man har tagit tag i den enorma nedskräpningen av PET-flaskor.

Efter att ha visat upp vårt miljö- och avfallskunnande för miljöministern och investerings- och handelsministern från Somaliland har vi under året fått förtroendet att upprätta ett partnerskap med ministeriet i Somaliland. Ett samarbete som utvecklats till att vi nu även samarbetar med tre kommuner. Hargeisa som är huvudstaden, kuststaden Berbera och Odweine. Samarbetet innefattar allt från planering, organisation, utveckling av insamling och återvinning till säkrande av deponier och att minska nedskräpningen.

Tillsammans med ministeriet, entreprenörer och investerare har vi under



året drivit ett omfattande arbete som ska minska den enorma nedskräpningen av PET-flaskor i landet. En lösning som även ska leda till ökad återvinning och

gynna den lokala ekonomin. Tillsammans med Gävle företaget Tempix har vi också hittat ett säkrare sätt att hålla mat och mediciner kylda under hela leveranskedjan. Ett sätt att undvika onödigt svinn och stora avfallsmängder som ofta uppstår när kylkedjan blir bruten av olika anledningar. Vi har också hittat en lösning tillsammans med Dalarna Science park där vi med hjälp av solenergi ska få ner de höga elpriserna. Lösningen ska vara klar för test i en pilotanläggning som ska vara klar i januari 2021.

Under våren 2021 ska vi arbeta vidare med avfallsplaneringen både nationellt och lokalt.

VERKSAMHETSBERÄTTELSE

Gästrikens återvinnarens verksamhetsberättelse beskriver vår organisation, styrmodell och följer upp våra mål.



Utblick

Pandemin Covid-19 som rasat under 2020 fortsätter även under 2021. Pandemin påverkar oss alla på olika sätt som individer, men också som verksamhet, och den kommer fortsätta påverka oss lång tid framöver och kanske för alltid. Hur kommer vi interagera med andra människor? Kommer vi delta på en sammankomst med flera tusen personer i framtiden? Kommer vi ha samma resmönster och delta på konferenser i samma utsträckning? Just nu känns det som ett minne blott. Hemmakontoret som det pratats om under så lång tid,

men som inte riktigt blev av, kommer nu inte bara vara en möjlighet utan en självklarhet för många. När pandemin passerat kommer vi fortsätta att leda medarbetare på distans. Men det har också blivit tydligt att behovet av att mötas fysiskt är starkt och något vi behöver hitta möjligheter att göra innan pandemin passerat.

Under flera år har vi väntat på att få klarhet kring de nya förordningarna för förpackningar och returpapper. Nu har det delvis klarnat men mycket återstår

innan vi vet vilka krav som kommer att gälla. För returpapper kommer producentansvaret upphöra från och med den 1 januari 2022 och ansvaret kommer istället tillfalla kommunerna och blir en del av det kommunala avfallet. Det innebär att Gästrikre återvinnare får ett utökat ansvar att tillhandahålla lättillgängliga, ej bostadsnära, insamlingsplatser för utsorterat returpapper med mål om att 90 viktprocent av det returpapper som produceras ska återvinnas. Det innebär också att kostnader för hantering av returpapper kommer finansieras

av avfallstaxan istället för via producenterna. Under 2021 kommer därför övertagandet av ansvaret för returpapper vara en självklart prioriterad fråga för oss. När det gäller förpackningar så har det skjutits på och ska träda ikraft 1/1 2023. Producentansvar ska även införas för textilier. En ny förordning ska träda ikraft 1 januari 2022, men ansvaret kommer föras över till TIS (tillståndspliktigt insamlingssystem) först den 1/1 2024. Insamling av textilier har pekats ut som ett prioriterat område för omställning till en cirkulär och biobaserad ekonomi i enlighet med målen i Agenda 2030. Med textilier räknas kläder, hemtextil, inredningstextil, väskor av textil men inte madrasser och textil på löpmeter. Vilken roll Gästrikre återvinnare kommer ta när det gäller förpackningar och textilier, som är producenternas ansvar idag, är inte klart. Men vi vill och kan spela en viktig roll i den fortsatta utvecklingen. Vi har sedan några år tillbaka samlat in textilier till återbruk och återvinning på våra återvinningscentraler och kommer stötta våra kunder för att möjliggöra en bostadsnära insamling av textilier innan det blir ett lagkrav. Otåligt står vi i startblocken för att kunna införa en bostadsnära insamling av förpackningar för våra villakunder.

Återbruk och cirkulär ekonomi är som sagt en viktig och prioriterad del i genomförandet av Agenda 2030.

”Retuna” och Malmö Återbyggdepå är sedan tidigare exempel på lyckade initiativ. Nya initiativ för att stärka återbruket och den cirkulära ekonomin har genomförts av bland annat Sörab i Sundbyberg. Där har man infört en pilot som de kallat ”Returpunkten”. Fokus har varit på återbruk och reparation men även inlämning av grovsopor och elavfall kvartersnära. Piloten har varit uppskattad och Sörab ser möjligheter att kunna införa fler ”Returpunkter” på andra platser men det är också förknippat med en kostnad. Ytterligare ett gott exempel kommer från Malmö och VASYD. De har testat vad de kallar för en återbrukscentral som de placerat centralt i ett område där färre har egna bilar med namnet ”Returen”. På ”Returen” har de haft aktiviteter kring avfallsminimering och upcycling, möjlighet att lämna grovavfall, farligt avfall och elavfall.

Avfall Sverige lanserade den 1 juli 2020 ett nytt gemensamt nordiskt skyltsystem som har sitt ursprung från Danmark. Förhoppningen är att samtliga kommuner ska vilja införa det för att få ett gemensamt system för hela Norden och underlätta för medborgare och konsumenter och i slutändan öka sorteringsgraden.

I januari 2020 lämnades utredningen om Hållbar slamhantering över till regeringen. Krav på utvinning av fosfor

(som är en ändlig resurs) samt att det endast får spridas på åkermark är två viktiga aspekter som lyfts i utredningen och som kommer påverka hur vi behandlar vårt slam. Gästrikre återvinnare har ansvaret för slam från enskilda avlopp. För att minska mängderna att transportera och behandla så inför nu fler och fler kommuner insamling med avvattande bilar genom så kallad deltömning med tvåfacksbilar. Avvattning genom Polymer som är en annan teknik testas även som en alternativ metod och som visat sig vid test ge lika goda resultat. Digital teknik med så kallad Smartdata för att mäta nivåer i septiktankar och därmed ge rätt tömningsintervall testas nu av olika teknikutvecklare på marknaden.

Det händer mycket inom avfallsbranschen både vad gäller höjda krav och förväntningar gällande cirkulär ekonomi och hållbara behandlingsformer men också utifrån vad ny teknik kan erbjuda. Här har vi på Gästrikre återvinnare alltid varit med, snabba att ta till oss av det nya men vi har också drivit på utvecklingen av vår bransch. Det ska vi fortsätta med - tillsammans för en värld som räcker längre.





Tillsammans för en värld som räcker längre

VÅR VISION

Vår vision är ”Tillsammans skapar vi vardagens miljöhjältar, för en värld som räcker längre”. Vi brinner för en hållbar framtid. Vi tror på allas möjlighet att vara med och bidra, att alla kan göra något. Vår viktigaste uppgift är att försöka göra det ”lätt att göra rätt”. Att stödja hållbara beteenden. Att stimulera hållbara konsumtionsval. Att förbygga uppkomsten av avfall. Att sortera och återvinna så mycket som möjligt. För en bättre resurshushållning. För en värld som räcker längre.

För att lyckas behöver vi arbeta tillsammans. Med våra kunder, i vår organisation, med våra medlemskommuner och i smarta samarbeten med aktörer i vår omvärld. Det vi gör i vardagen gör skillnad.

VÅRT UPPDRAG

Kommunalförbundet Gästrikre återvinnare bildades 2001 av Gävle, Hofors, Ockelbo, Sandviken och Älvkarleby kommuner. Verksamheten har vuxit och består nu av förbundet och bolagskoncernen GÅ Tillsammans AB. Totalt är vi idag närmare 130 medarbetare.

Vårt uppdrag är formulerat i förbundsordningen. Vi ska ansvara för den kommunala avfallshanteringen och vi ska bidra till en hållbar regional utveckling.

Det ska vi göra genom att:
Strategiskt utveckla avfallshanteringen

Arbeta för att samhällets nationella, regionala och lokala miljömål uppnås.



Främja, stödja och utveckla medborgarnas och näringslivets kunskaper och kompetens kring avfallshanteringens roll i produktion och konsumtion för att skapa ett hållbart samhälle.

Bidra till ökad svensk kunskaps- och tjänsteexport inom avfalls- och miljöteknikområdet i samarbete med offentliga, kommunala och privata aktörer.

Samarbeta med offentliga, kommunala och privata aktörer för att utbyta kunskap och skapa lösningar för att uppnå största möjliga nytta för samhälle, miljö och kunder.

Kommunalförbundet ansvarar för: Insamling, hantering och behandling av hushållsavfall och därmed jämförligt avfall från verksamheter som kommuner är skyldiga att svara för enligt 15 kap miljöbalken med tillhörande lagstiftning, antingen i egen regi eller genom upphandlade tjänster.

Att ta fram förslag till renhållningsordning (avfallsplan och lokala föreskrifter om avfallshantering) för medlemskommunerna, enligt 15 kap miljöbalken.



Att ta fram förslag till avfallstaxa för medlemskommunerna.

Information till hushållen inom avfallsområdet.

Planering och uppföljning av förbundets verksamhet.

STYRNING

Vi styrs i princip som en kommun. Vi har ett Förbundsfullmäktige med fyra ordinarie representanter från respektive medlemskommun, dvs 20 politiker, och en förbundsstyrelse med en ordinarie representant från respektive medlemskommun. Ordförande utses av Gävle kommun och vice ordförande av Sandvikens kommun. Samtliga ledamöter har dock en röst som väger lika tungt.

FINANSIERING

Verksamheten vad gäller hushållens avfall finansieras genom renhållningstaxan. Taxan beslutas av respektive medlemskommun. I den delen får vi inte ha något ekonomiskt vinstintresse. Renhållningstaxan består av en grundavgift och en rörlig hämtningsavgift. Inför varje år revideras taxan och samråds och beslutas i respektive medlemskommun

Taxan är miljöstyrande. Abonnenten kan påverka sin kostnad genom att minska och sortera sitt avfall och därigenom också välja mindre sopkärl och glesare hämtningsintervall.

KVALITET OCH MILJÖ

Sedan år 2009 är vi kvalitets- och miljöcertifierade enligt både ISO 9001 och 14001. En kvalitetsstämpel på att vi arbetar strukturerat med vårt kvalitets- och miljöarbete.

GÄSTRIKE ÅTERVINNARE

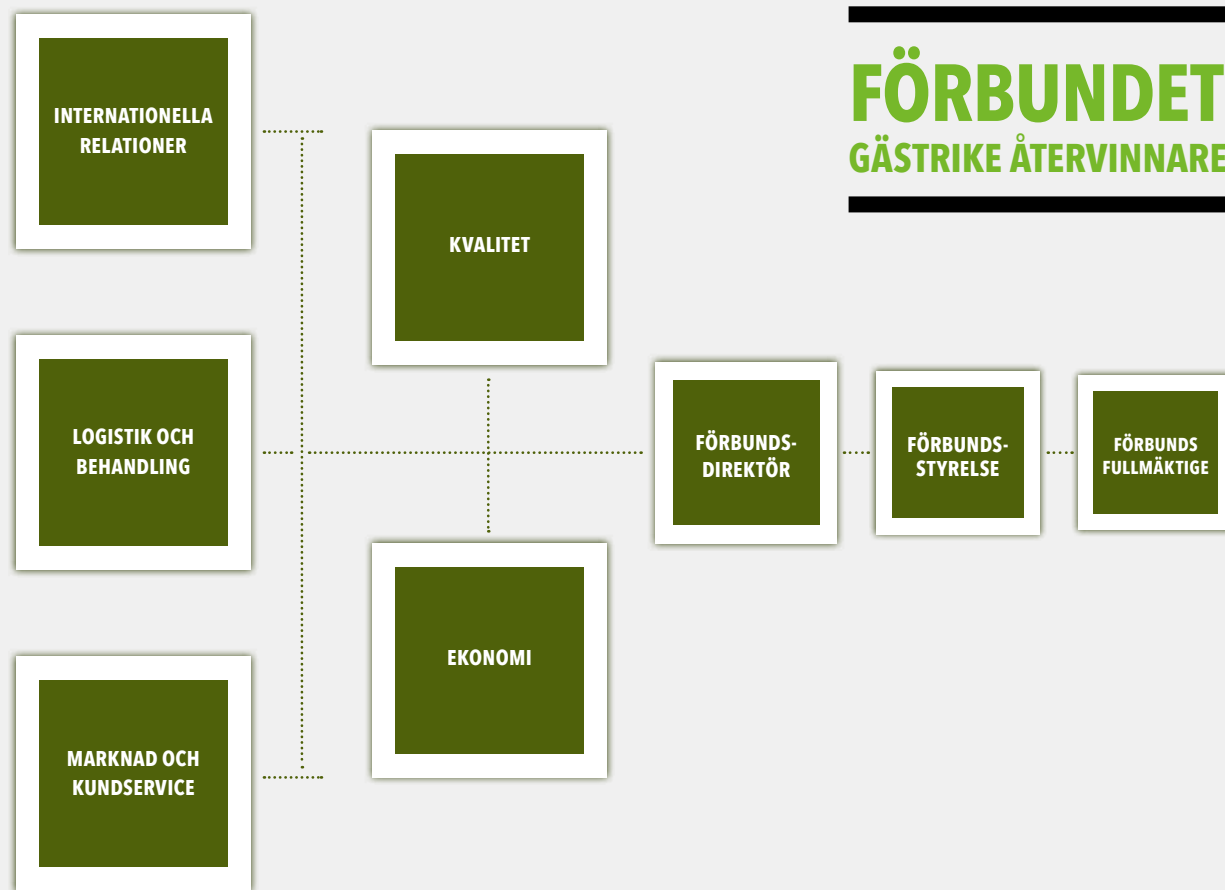
OMSÄTTNING

ANTAL TILLSVIDAREANSTÄLLDA

	2020	2019	2018	2017
OMSÄTTNING	250,5	226,3	219,3	196,2
ANTAL TILLSVIDAREANSTÄLLDA	141	134	128	123

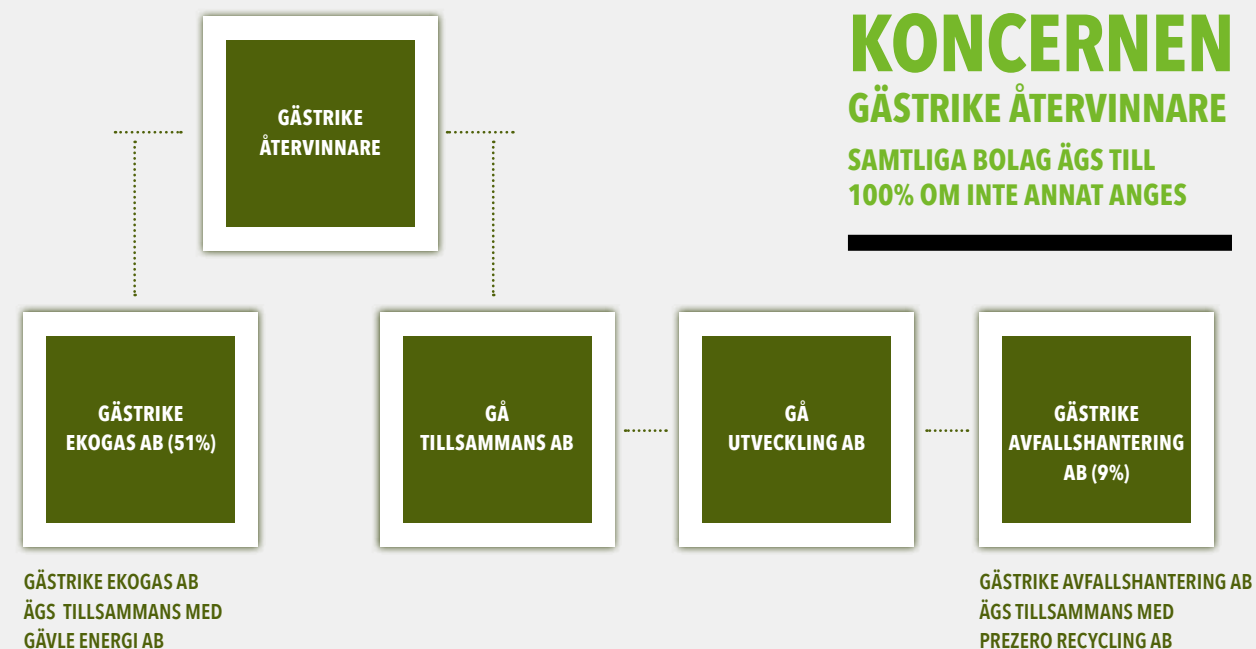


FÖRBUNDET GÄSTRIKE ÅTERVINNARE



KONCERNEN GÄSTRIKE ÅTERVINNARE

SAMTLIGA BOLAG ÄGS TILL
100% OM INTE ANNAT ANGES



Målområden

Presentation av de målområden som vi har fokuserat vårt arbete på under året.



FÖREBYGGA AVFALL I VÅRA KOMMUNER

År 2020 slängde varje medborgare i våra fem kommuner i snitt 393 kg (2019= 405 kg) hushållsavfall, varav 207 kg, eller ungefär hälften av det är restavfall och matavfall. Övrigt material är tidningar och förpackningar och grovavfall. Trenden är positiv, dvs de totala hushållsmängderna per person minskar något varje år.

Att just förebygga uppkomsten av avfall är komplext och beroende av andra aktörer, producenter och konsumenter och har också stark koppling till konjunkturen.

Pandemin har påverkat hur vi har kunnat arbeta med vår tidigare framtagna metod och vi har fått prioritera om i verksamheten. Pedagog och säljare har dock under året träffat ett större byggföretag i regionen där vi har gjort

en informationsinsats tillsammans med chefer och personal för att lära dom att arbeta med att förebygga byggavfall och att sortera uppkommet avfall i deras lokaler. Det hela resulterade i att vi kommer att göra ett pilotprojekt av en byggnation och jobba mer med förebyggande åtgärder och kommunikation under nästa år.

Vi har genomfört "hittaskräpet-turnén" i våra fem kommuner med syfte och mål att ge värdefull information och tips för att få människor att sortera bättre och tänka efter vad de gör med sitt avfall i förebyggande syfte.



SAMLA IN AVFALL

Vår verksamhet som hänför sig till insamling och transport av avfall till behandling är omfattande. Den dagliga driften är en komplex logistik och transportverksamhet som omfattar drygt ett 50-tal tunga fordon, ca 600 containrar och ett 50-tal chaufförer. Vi hanterar årligen i storleksordningen drygt 75 000 ton avfall från hushåll och företag. Vi tömmer ca 2 250 000 kärl årligen. Vi har ca 40 000 abonnenter.

Under året har verksamhetsområdet fokuserat bland annat på att förbättra processerna för avvikelsehanteringen vad gäller chaufförernas arbetsmiljö och hämtställen. Detta arbete kommer på sikt även att medföra en mer effektiv transportlogistik.



Det förberedande arbetet för att komma igång med upprättning av taggar samt att säkerställa att funktionella taggar finns applicerade och kopplade är nu i princip klart. Arbetet med att köra ut kärl med rätt taggar och att rätta upp kärl med bristfälliga taggar har påbörjats under hösten.

TA EMOT AVFALL

Vi har 12 stycken återvinningscentraler med totalt ca 480 000 (574 400) besök årligen. Vi tar emot ca 40 000 ton (45 200) avfall årligen på våra återvinningscentraler, varav 400 ton farligt avfall. Till återbruk samlar vi in drygt 200 ton möbler och prylar per år och ca 500 ton textilier. Vi har 550 (500) kunder med återvinningskort.

Inriktningen är att skapa en förflyttning uppåt i avfallstrappan och både minska andelen avfall som läggs på deponi och det restavfall som går till förbränning. Detta ger förutom miljömässig nytta även lägre behandlingskostnader.

Möjlighet för inlämning av däck finns nu även på Hofors återvinningscentral. Under året har vi också startat utsortering av flyttlådor till återbruk på återvinningscentralen i Gävle i samarbete med extern aktör.

ÖKA SORTERINGEN

Tidigare genomförda plockanalyser pekar på att uppemot två tredjedelar

av soppåsen med restavfall består av material som inte borde finnas där. Det handlar främst om förpackningar och matavfall som borde sorterats ut till återvinning istället för att gå till förbränning. Felsorteringar för med sig en stor miljöbelastning och dyra kostnader helt i onödan. Kostnadsbilden accentueras av den exceptionellt höga nivå som för närvarande råder på förbränningsmarknaden. De ökade behandlingskostnaderna som kan relateras till volymen felsorterat uppgår till ca 18 miljoner kr på årsbasis för Gästrikre Återvinnare. För att nå målet om ökad kvalitet på sorteringen av avfall startade vi 2017 en stor kommunikationssatsning med kampanjen #hursvårtskadetva som fortsatt även under 2020.



Vi har nu tre miljöpedagoger som fokuserar på att möta och kommunicera med skolelever i våra fem medlemskommuner. Detta ska hjälpa till att tidigt grund-



lägga goda attityder och beteenden i fråga om sortering och miljömedveten konsumtion. För att motverka felsorteringar och öka sorteringen arbetar vi aktivare och snabbare med återkoppling till våra kunder. Inte minst med påföljder i form av felsorteringsavgifter.

Steg två har tagits i kommunikationen med flerbostad, vi har tagit fram en folder för att lyfta våra tjänster och kunskap kring ökad sortering. Vi har även varit med på fastighetsmässan. Vi har också tagit fram en kommunikationsplan med fokus på digital kommunikation som riktas mot flerbostad, planen börjar gälla under senare del t2 samt till årets slut.

Samarbete med de kommunala bostadsbolagen Sandviken Hus, Hoforshus, Ockelbogårdar, Hållbart Sätra har fortsatt under året men inga nya samarbeten har upprättats. Vi har haft utbildning av personal och bovärdar tillsammans med Sandviken Hus för att bidra till ökad sortering och bättre utsortering av matavfall.

MARKNAD

Vi har under året fått flera nya avtal med stora aktörer vilket har gett en positiv utveckling både omsättningsmässigt och miljömässigt. I våra samarbeten så utvecklas även vi till att bli mer precisa i leverans, effektivitet och miljönytta. Det som vi tydligast märker av är att de större kunderna efterfrågar och ställer höga krav på att kunna återvinna avfallet i sina projekt. Det driver även vår utveckling, kunskap och vårt tjänsteutbud. Vi har lagt stort fokus på information och utbildning för våra kunder för att de ska ha rätt förutsättningar att sortera rätt. I våra samarbeten som vi har med de stora bostadsbolagen så har det av "naturliga" skäl under 2020 avstannat

i form av aktiviteter och inplanerade events. Det som vi däremot har varit aktiva i och kommit framåt med är deras process med att bygga nya, funktionella återvinningsrum.

IR fick förtroendet att fortsätta jobba med Sydafrika efter en upphandling under sommaren 2020, tyvärr har den tänkta invigningen för pilotprojektet "Insamling av Farligt avfall i tre områ-



INTERNATIONELLA RELATIONER 2020 har varit ett mycket speciellt år för Internationella Relationer på grund av Corona pandemin. Många av de samarbeten vi har bygger på att arbeta med att bygga processinriktad kapacitet i framförallt kunskap men också organisatoriskt och tekniskt. Detta görs bäst antingen på plats hos våra partnerländer eller när de besöker oss där vi kan arbeta tillsammans för att nå våra mål. Eftersom resande inte varit möjligt har ett antal projekt fått gå på sparlåga medan andra kunnat genomföras på distans men utan den framdrift vi haft som avsikt att kunna nå.

Vi har dock kunnat arbeta vidare i Serbien där vi främst jobbat med att bygga upp hur de serbiska kommunerna ska kunna rapportera tillförlitlig statistik, en handledning i hur man bygger en Avfallsplan, varit behjälplig vid planering av byggandet av en återvinningscentral och en kompostanläggning samt en omlastningsstation i Cajetina. Där har också, vad vi tror, Serbiens första miljörum byggts med förlaga från Gästrikre Återvinnare.

IR har kunnat fortsätta våra europeiska projekt om Cirkulär ekonomi, Circulink och Family circle, även om dessa också fått en förlängning för att klara våra målsättningar.

den i Buffalo city" varit tvunget att skjutas på framtiden på grund av Corona, vi hoppas dock på att den ska kunna ske under 2021.

IR har fortsatt fått förfrågningar från olika delar av världen för att arbeta med olika Internationella projekt bland annat från Polen, Norge, Somaliland, Puntland, Syrien och Ukraina. Omständigheterna har gjort att vi endast kunnat arbeta vidare med Somaliland, där vi under året fått till fyra MOU med Ministeriet och fyra kommuner för att utveckla både avfallshanteringen och skapa möjligheter för svenska miljöteknikföretag att exportera och utveckla tekniska lösningar som bidrar till en bättre miljö i Somaliland.



Under 2021 kommer IR också att vara en av de kommuner som jobbar med Avfall Sverige och Sida för att bygga upp en strategi för Zero Waste i ett antal länder. Vi tror och hoppas kunna få ett mer normalt 2021.

INNOVATION OCH UTVECKLING

En ständig utveckling av verksamheten krävs för att den ska vara aktuell och effektiv. Omvärlden förändras, nya smarta lösningar tas fram och behoven av en cirkulär ekonomi driver fram innovationer. Regeringen har haft för avsikt att ändra förordningen gällande producenternas ansvar för insamling av förpackningar. Under året har frågan haft stort fokus och vi har avsatt resurser för att kunna göra en smidig omställning och ett snabbt införande, om och när den nya förordningen skulle träda ikraft. Förutsättningarna har varit ovissa och otydliga för att det sedan helt sköts på framtiden med 2 år. Ett projekt har genomförts och vi har utrett det vi kan. Vi har även lagt mycket fokus på att utreda möjligheter för egen behandling på ett kostnadseffektivt och ekologiskt hållbart sätt. T ex omlastningsytor i egen regi för vårt brännbara avfall samt behandling av slam från enskilda avlopp. Behandling av fettslam har utretts tillsammans med Ekogas, men fettslammet har visat sig innehålla för mycket koppar för att det ska kunna omhändertas där.

Arbetet med digitalisering av kundserviceärenden har varit ett av våra fokusområden under året. En robot testas på ärenden som gäller avvikelser vilket ska kunna säkerställa och underlätta administrationen. Arbetet med framtagande av Kretsloppsplanen börjar nu komma till sitt slut. Ett förslag finns framtaget och som nu är ute på remiss.

PERSONAL

Det råder brist på behöriga yrkeschaufförer i hela landet. Vi har vår grundbemanning på plats men under semesterperioden uppstår problem att få tag på semestervikarier. I år har det dock varit chaufförer tillgängliga på marknaden då andra verksamheter har permitterat sin personal på grund av Corona-pandemin. Vi får många kvalificerade sökanden till våra tillsvidare-anställningar inom alla våra yrkeskategorier. Vi har höga sjukfrånvaro (5,2%). Hälsoundersökningar har genomförts under året vilket visar på områden som vi behöver arbeta med under kommande år. Behovet av att satsa på förebyggande aktiviteter, hälsa och friskvård för medarbetarna är fortsatt viktigt.

KVALITETS- OCH MILJÖARBETET

Vår organisation är certifierade enligt 9001 - Kvalitet och 14001 miljö, vilket i sig är en kvalitetsstämpel för att vi arbe-

tar strukturerat med vårt kvalitets- och miljöarbete. För att kunna hänga med i en allt snabbare omvärld gäller det att kunna förbättra verksamheten med de resurser vi har. Verksamhetens förmåga att utvecklas och förbättras är beroende av snabb tillgång till fakta och statistisk analys. I år har vi infört en lösning där all data från våra affärssystem samlas och enkelt kan visualiseras i rapporter som sedan används för återkoppling ute i våra processer. Vi har utbildat oss inom problemlösning och kvalitetsarbete (Six Sigma) för att bättre kunna organisera och driva förbättringsarbete. Vi har kommit igång med ett förbättringsteam och driver ett förbättringsprojekt (enkla kundflöden). Flera bra förbättringsförslag har kommit in som kommer att bli bra uppdrag och projekt under 2021.

Inom kundservice har vi automatiserat flöden och på så sätt minskat flera manuella arbetsmoment. Vi har under året

infört en robotlösning som vi döpt till Gårdon, ett dataprogram som utför de manuella och många gånger tidskrävande arbetsuppgifter som vår kundservice tidigare hanterat manuellt.

Vår verksamhet har under året blivit "Kranmärkt" vilket innebär att vi inte använder buteljerat vatten utan dricker kranvatten. Då uppstår inget onödigt plastavfall och onödiga transporter.

Det avfall vi har samlat in har sparat uppkomsten av Co2 utsläpp med 15 700 000 kg i jämförelse med om det hade producerats från jungfruligt material. Det är ytterligare 3 270 000 kg i jämförelse med året innan.



Koncernen i övrigt

GÅ UTVECKLING AB

Bolaget bildades i samband med att en majoritetspost av aktierna i Gästrik Avfallshantering AB (GAAB) 2002-04-01 överläts från kommunal till privat ägo. Majoritetsägare i Gästrik Avfallshantering AB är SUEZ Sverige AB med knappt 91%. Resterande 9,875% ägs av GÅ Utveckling AB, som i sin tur är ett helägt dotterbolag till kommunalförbundet Gästrik återvinnare, via dess holdingbolag GÅ Tillsammans AB GAAB ägdes gemensamt av Gävle, Sandvikens, Ockelbo och Hofors kommun, dvs fyra av de fem nuvarande medlemskommunerna i Gästrik återvinnare. I GAAB låg verksamheten vid Forsbacka avfallsdeponi, som numera benämns Forsbacka Miljöcentrum. I samband med överlåtelsen av GAAB till SUEZ avsattes medel från köpeskillingen till GÅ Utveckling AB och Stiftelsen Gästrikregionens Miljö.

GÅ Utveckling AB ska enligt bolagsordningen äga och förvalta aktier i bolag inom avfalls- och återvinningsbranschen samt bedriva utvecklingsverksamhet inom detta område. Verksamheten innefattar i dagsläget således ett delägarskap i GAAB, där bolaget innehar tre poster i GAABs styrelse. Dessa innehas av ordföranden, vice ordföranden och VD i GÅ Utveckling AB, vilka även är ordförande, vice ordförande i Gästrik återvinnarens förbundsstyrelse och förbundsstyrelse i Gästrik återvinnare.

GÅ Utveckling AB har sedan försäljningen av Gästrik Avfallshantering AB 2002-04-01 till SUEZ AB ett kvarliggande åtagande med ansvar för metallhydroxiddeponin vid Forsbacka Miljöcentrum. Detta innebär regelbundna kontrollmätningar för att säkerställa att läckage inte sker från deponin. I samband med försäljningen av Gästrik Avfallshantering AB till SUEZ AB 2002-04-01 åtog sig GÅ Utveckling AB att ha fortsatt ansvar för den före detta askdeponin fram till att den beslutats sluttäckt.

GÄSTRIKE EKOLOGAS AB

(51% ägarandel)

Gästrik Ekogas AB:s biogasanläggning invigdes i september 2017 och har sedan dess varit i drift. Under etableringsfasen har man arbetat hårt med att få produktionen att fungera på ett beräknat sätt och avsättning för producerad gas för att stärka ekonomin och reducera miljöbelastningen. Efter ett par år med stora underskott har företaget under 2020 successivt utvecklats främst genom en stabil produktion och en avsättning av den biogas som producerats. Den stabiliserade produktionen beror på en stadigt ökad kunskap om själva biogasprocessen och en utvecklad beredskap att hantera och förebygga störningar. I juni månad togs en långsamtankningsanläggning i bruk vid bussdepån på Sörby Urffjäll för att försörja det 50-talet stadsbussar som går i trafik inom Gävle. En driftsättning som gått helt problemfritt från uppstarten. Övergången att köra samtliga stadsbussar på biogas bidrar till en begränsning av klimatpåverkan och en förbättrad luftkvalitet i Gävles stadsmiljö och med den ökade avsättningen av producerad gas även ett välkommet tillskott till intäkterna.

Tyvärr går inte Ekogas opåverkade av de konsekvenser covid-19 ger. Året



inleddes med en stark avsättning av den producerade gasen vilken till stor del föll bort i samband med att restriktioner om resande infördes. En andra konsekvens uppstod genom att inflödet av substrat för rötning minskade då gymnasieskolorna började tillämpa distansundervisning och att restauranger endast fick ta emot en begränsad mängd gäster. Detta begränsade möjligheterna att hålla gasproduktionen på en planerad nivå. Tidsmässigt sammanföll inte dessa händelser utan inträffade vid olika tidsperioder. Efter sommaren och den senare delen av året har inflödet av substrat återgått till det normala.









Under 2020 har Gästrik Ekogas AB totalt behandlat 19 142 ton substrat varav matavfallets andel utgör 15 311 ton. Den totala volymen producerad gas och avsättning i marknaden har inte något enskilt år tidigare varit så hög som under 2020. I jämförelse med 2019 har produktionen av rågas ökat med 78%. Med den utvecklade produktionskunskapen och effektiviseringar i driften samt ett stabilt inflöde av substrat drivs produktionen för att fortsatt ligga på en hög produktionsnivå och en positiv trend för företaget under 2021.

MÅL OCH UPPFÖLJNING

Styrning och uppföljning av förbundets verksamhet.



MÅLUPPFÖLJNING ÖVERGRIPANDE MÅL

ÖVERGRIPANDE MÅL	MÅL 2020	UPPFÖLJNING 2020	STATUS
Bedriva en kostnadseffektiv verksamhet och klara balanskravet (\$)	Klara de ekonomiska målen enligt budget 2020	Ja	
Vinstkrav kommersiella verksamheten (\$)	15 % resultatmarginal på kommersiell verksamhet	Nej	
Nöjd-kundindex ska öka	Nöjd kundindex enligt Avfall Sveriges nivå ska uppgå till minst 90 % (på en skala 0-100 %)	76 NKI (NKI föregående år 79)	
Medarbetarindex ska öka	Medarbetarindex ska uppgå till minst 5,5 (på en 7-gradig skala)	5,1 (föregående år 5,3)	
Kvalitetsarbetet ska förbättras	Infört tydliga roller, mandat och befogenheter för vårt förbättringsarbete	Beslut om ny organisation är fattat och kommer börja gälla från årsskiftet 2021. Roller och mandat kommer tydliggöras och beslutas. Arbetet är påbörjat	
	Infört tydliga modeller och processer för förbättringsarbete	Förbättringsprocessen är framtagna och beslutad. Ett förbättringsteam har bildats och flera förbättringsförslag har påbörjats att arbeta med	
	Identifierat inom vilka områden det finns stor förbättringspotential	Några viktiga områden med hög förbättringspotential har identifierats och förbättringsprojekt är igång	
Miljöutsläppen ska minska	Co ² påverkan av hanterat avfall ska minska med 5 % jämfört med år 2019	-26 %* *Stora volymökningar (Coronaeffekt) av främst metall, trä och textil vilket har stor positiv effekt på Co ² utsläpp jämfört med nyproduktion.	






”Flera av målen ovan leder mot god ekonomisk hushållning, de är markerade med ett dollartecken (\$)”

MÅLUPPFÖLJNING SAMLA IN AVFALL


ÖVERGRIPANDE MÅL	MÅL 2020	UPPFÖLJNING 2020	STATUS
Samla in avfall (effektivt och säkert) (\$)	Under 2020 skapa förutsättningar för att kunna införa digitala hjälpmedel/verktyg för ruttplanering för att säkra logistikflödet	Streckkodsskrivare har installerats i servicegruppens fordon som ett led i att säkra processen med att vi registrerar beh. id på alla kärl vi ställer in och tar hem. Förhoppningen är att vi i början av 2021 ska ha systemet i full drift	
	Minskade kostnader för fordon, behållare och personal	Reparationskostnaderna har gått från 3 851 tkr 2019 till 3 204 tkr för 2020. En minskning med 16,8 %	
Samla in avfall (bättre underhåll av fordon/containrar)	Implementera Fordonskontroll i verksamheten	Implementeringen av fordonskontroll har påbörjats under hösten och kommer att utvecklas under 2021. Stora förhoppningar om att detta ska bli till bra hjälp för både chaufförer, arbetsledare och vår verkstad	
	Upprätta en underhållsplan för fordon och containrar	Underhållsplanen är inte påbörjad, framskjuten till 2021	



MÅLUPPFÖLJNING TA EMOT AVFALL

ÖVERGRIPANDE MÅL	MÅL 2020	UPPFÖLJNING 2020	STATUS
Minska felsorteringar	Att antalet felsorteringar inom farligt avfall ska ha sjunkit med 25% i december 2020 jämfört med december 2019	- 34 % (Felsorteringarna har minskat från 174 till 114)	
Skapa en långsiktig och hållbar insamling av slam och fett	Under T1 2020 ska GÅ fatta beslut om en långsiktig behandlingslösning för slam och fett	Uppfylldes ej. Förhoppningsvis kommer beslut om långsiktig slamhantering kunna fattas under T2 2021	
	Under T1 2020 ska GÅ tillsammans med Ekogas utreda om Ekogas långsiktigt kan behandla fett på sin anläggning i Forsbacka. (åtgärd)	Frågan har utretts men Ekogas ser för tillfället inga möjligheter att ta emot fettslam på sin anläggning i Forsbacka. Fortsatt arbete pågår med att hitta en långsiktig behandling av fettslam från vår region	
	GÅ ska under 2020 certifiera insamlingen av fett enligt spr120	Kan först startas när vi har en bra behandlingslösning av fettslammet	
Flytta avfallet uppåt i avfallstrappan	Minska mängden brännbart från återvinningscentralerna med 500 ton jämfört 2019	Ökning med 53 ton (0,9 %) Volymökningarna på att grovavfall är +13 % i år (coronaeffekt). Andelen brännbart av totala volymer har minskat från 15 % till 13 %, vilket är positivt. Bättre resultat i Gävle än vid övriga ÅVC:er	

MÅLUPPFÖLJNING FÖREBYGGA AVFALL

ÖVERGRIPANDE MÅL	MÅL 2020	UPPFÖLJNING 2020	STATUS
Förebygga uppkomsten av avfall	Tillämpa framtagen metod för att förebygga avfall i två verksamheter under 2020. Med tillämpa menar vi att framförallt använda metoden men också att dra lärdomar och löpande utvärdera	Har inte aktiverats pga. rådande omständigheter (Corona). Prioriterade målgrupper i detta är äldreboenden samt skolor. Informationsinsats har genomförts i ett företag, med målet att senare kunna tillämpa hela metoden	
	Målet är att i de två projekten ha förebyggt uppkomst av avfall med 10 %	Inga åtgärder pga Corona.	

MÅLUPPFÖLJNING ÖKA SORTERINGEN

ÖVERGRIPANDE MÅL

Mängden insamlad restavfall och matavfall ska minska och sorteringskvaliteten ska öka.

MÅL 2020

Påbörja 3 nya samarbeten kring öka sorteringen med bostadsbolag och 5 nya samarbeten med bostadsrätts-föreningar

UPPFÖLJNING 2020

Flera aktiviteter har genomförts: Tagit fram folder riktade mot flerbostäder med sorterings-tjänster och tips för att öka sorteringen.

Aktiviteter/mässor/möten riktade mot bostadsbolag.

Uppdatera information på hemsidan, riktade nyhetsbrev.

Utbildningar och guidningar på ÅVC och skolor utomhus

På grund av Corona så har vi inte kunna få till fler samarbeten utan fokuserat på andra åtgärder

STATUS



Mängden insamlad restavfall och matavfall ska minska med 25 % till år 2025 jämfört med år 2015 per person.

-4,2 %
(mängden restavfall och matavfall har minskat med 4,2 % jämfört med 2015)



Mängden utsorterat matavfall ska öka med 500 ton under 2020 jämfört med 2019.**

+ 70 ton
Matavfallsinsamlingen har ökat med 70 ton jämfört med samma period förra året



Förbereda ett införande till 100 % av fritidskunderna abonnemang sorterat enligt vad som erbjuds enfamiljshus.

Målet ej aktuellt längre. När vi kommer att erbjuda hämtning av förpackningar kommer vi att även erbjuda matavfallskärl. Hämtningen behöver samordnas



MÅLUPPFÖLJNING INNOVATION OCH UTVECKLING

ÖVERGRIPANDE MÅL

Gästrikens återvinnare ligger i framkant och vill fortsätta utveckla vår verksamhet i frågor som rör vårt uppdrag.

MÅL 2020

Senast 31/5 2020 finns ett nytt aktuellt förslag till Kretsloppsplan (innehållande omvärldsfrågor som är färdigt för att lämnas ut på remiss, som svarar mot de behov som finns i lagstiftning och vår vardag. Vars genomförande ska genomsyras av innovation i både teknik och metod.

Säkerställa att vi arbetar med rätt utvecklingsprojekt genom att införa en metod för att prioritera våra resurser.

I de internationella projekt som Gästrikens återvinnare går in i följer vi upp och återrapporterar hur väl vi har bidragit till att projektmålen är uppnådda.

Genomfört styrelsens beslut gällande framtida inriktning kopplat till förordningarna om förpackningar och tidningar.

UPPFÖLJNING 2020

Förslag till nya kretsloppsplaner sammanställdes under hösten och har lämnats ut på remiss från november 2020 till mars 2021. Projektets bedömning är att planen svarar mot de behov som finns, att processen kring framtagandet fungerar väl samt att planen tar viss höjd i innovation men att den aspekten behöver få stort fokus under remissperioden.

Förbättringsteam finns för prioritering och sortering av projekt. Samtliga projekt och uppdrag tas och följs upp i ledningsgruppen för en gemensam bild av behov och prioritering.

En sammanställning är framtagen där varje projekt redovisas och där budgeten för hela projektet finns med. Varje projekts mål finns också med. Styrelsen informeras i maj och där representeras också SKR.

Förordningen är under revidering och införandet av FNI är framskjutet till tidigast 2023. Ett projekt har genomförts för att förbereda och utreda förutsättningar vilket system som kan vara lämpligt för oss att införa. Givet förändrade förutsättningar anses målet vara uppnått.

STATUS





EKONOMISK REDOVISNING

Finansiell analys

Koncernen Gästrikre återvinnarens resultat uppgick till 4,6 (-11,1) mnkr, varav förbundet stod för 5,8 (-17,8) mnkr. (Föregående års siffror inom parentes)

GÄSTRIKE ÅTERVINNARENS FINANSIELLA NYCKELTAL ÖVER TID

	2020	2019	2018	2017	2016
OMSÄTTNING, TKR	250 535	226 272	219 254	196 229	186 611
RESULTATMARGINAL %	2,3	-	-	0,6	0,9
SOLIDITET %	40,5	36,9	47,4	58,7	49,4
SKULDSÄTTNINGSGRAD GGR	1,5	1,7	1,1	0,7	1,0
RÖRELSERESULTAT, TKR	8 227	-2 031	-632	1 686	1 966
ÅRETS RESULTAT, TKR	5 779	-17 783*	-17 160*	1 259	1 619

* 2018 och 2019 års resultat påverkas kraftigt av nedskrivning av andelar i Gästrikre Ekogas AB.

DEN KOMMUNALA KONCERNEN
Koncernen Gästrikre återvinnare utgörs av kommunalförbundet Gästrikre återvinnare som i sin tur äger 51 % av aktierna i Gästrikre Ekogas AB (restande andel ägs av Gävle Energi AB), och 100 % av aktierna i GÅ Tillsammans AB. GÅ Tillsammans AB äger i sin tur GÅ Utveckling AB till 100 %.

Koncernens resultat uppgick till 4,6 (-11,1) mnkr för räkenskapsåret 2020. Koncernens andel av Gästrikre Ekogas AB:s resultat uppgår till -3,3 mnkr.

GÅ TILLSAMMANS AB

GÅ Tillsammans AB är ett holding-bolag som ägs till 100 % av Gästrikre återvinnare. Bolagets verksamhet är att äga och förvalta aktier i dotterbolag inom avfallshantering-, återbruks-, och återvinningssektorn. Dessa bolag ska genom beslut i Gästrikre återvinnarens förbundsfullmäktige ingå i dess koncernorganisation.

Bolaget äger samtliga aktier i GÅ Utveckling AB.

Balansomslutningen i GÅ Tillsammans AB uppgår till 1,7 (1,8) mnkr. Ingen verksamhet, utöver att äga aktier, har bedrivits i bolaget under 2020, och bolaget visar ett negativt resultat uppgående till -21,0 (-22,9) tkr.

GÅ UTVECKLING AB

GÅ Utveckling ägs till 100 % av GÅ Tillsammans AB. GÅ Utveckling AB äger i sin tur 9,875 % av aktierna i Gästrikre Avfallshantering AB (GAAB) som bedriver verksamheten vid avfallsanläggningen Forsbacka Miljöcentrum (huvudägare i GAAB är Prezero recycling AB).

I samband med försäljningen av GAAB och avfallsanläggningen i Forsbacka, ligger det kvar ett ansvar hos GÅ Utveckling AB för den nedlagda metallhydroxiddeponin. Provtagningar och undersökningar av deponin görs vid flera tillfällen per år för att säkerställa att oönskat läckage inte ska kunna ske.

GÅ Utveckling AB:s verksamhet är främst att stödja och bedriva utvecklingsprojekt inom insamlings- och

avfallsbehandlingsområdet. Bolaget visar ett negativt resultat uppgående till -310,8 (-278) tkr. Eget kapital uppgår till 1,2 (1,5) mnkr.

GÄSTRIKE EKOAS AB

Gästrikre Ekogas AB säljer egenproducerad uppgraderad biogas till lokal busstrafik, företags- och publika fordon från tankstationer lokaliserade på Sörby Urfjäll i Gävle och i Forsbacka. Biogasen produceras från matavfall på Forsbacka biogasanläggning och genom uppgradering av rågas från Duvbackens reningsverk.

Bolaget har från Jordbruksverket beviljats ett produktionsstöd för produktion av uppgraderad biogas för perioden oktober 2018 till maj 2020, samt från juli till december 2020.

Under 2020 har bolaget behandlat 19 142 ton substrat varav matavfallens andel utgör 15 311 ton, och gasproduktionen var under 2020 den största i bolagets historia. Jämfört med 2019 har rågasproduktionen ökat med 78 %.

Under 2020 kunde bolaget öka leveranser av biogas till stadsbussarna i Gävle från motsvarande 15 bussar till 53 bussar.

Långsiktigt arbetar bolaget för att uppfylla lagstiftade delar avseende behandling av matavfall samt viktiga delar i Gävle kommuns miljöstrategiska program genom att leverera biogas till stads- och regionbussar. Etablering av ytterligare tankstationer i Gävle är viktigt för framförallt kundgrupperna taxi och företag/kommun med stora bilflottor. Arbetet med etablering av en tankstation på Teknikparken i Gävle har påbörjats under året.

Ny VD och en substratsansvarig har tillträtt sina tjänster i bolaget under året.

Sammantaget har 2020 varit ett år där grunden lagts för en positiv ekonomisk prognos och en stabiliserad verksamhet. I stort sett all gas som har producerats under året har avsatts i marknaden med undantag för en period under våren då reserestriktioner på grund av covid-19 infördes.

GÄSTRIKE ÅTERVINNARE

Förbundets resultat

Kommunalförbundets resultat uppgick till 5,8 (-17,8) mnkr. Föregående års kraftigt negativa resultat genererades främst av en nedskrivning av andelarna i Gästrikre Ekogas AB. Nedskrivningen gjordes till substansvärde, och uppgick till 16 mnkr.

Intäkter

Förbundets totala intäkter uppgick till 250,5 (226,3) mnkr, vilket var 8,7 mnkr bättre än budgeterat, och högre än 2019. För att möta de kostnadsökningar som förbundet stod inför 2020, gjordes det ytterligare en genomarbetning och höjning av taxan inför året.

Förbundets intäkter består till stor del (ca 73 %) av taxeintäkter och avgifter från hushållen och utgjorde 173,0 (154,0) mnkr under året. Taxeintäkterna utgörs av grundavgifter och hämtningsavgifter. Grundavgifterna ska täcka kostnaderna för återvinningscentraler och kontorsledning. Hämtningsavgifterna för hushållsavfall, slam och fett ska täcka kostnaderna för insamlingen av allt avfall.

En mindre del av av förbundets verksamhet finansieras av intäkter från företag, verksamheter och material från våra återvinningscentraler som vi väljer att sälja vidare till olika återvinningsföretag. Dessa intäkter hjälper till att finansiera vår kärnverksamhet så att vi kan hålla taxorna nere för våra kunder. Denna verksamhetsdel har bidragit till en intäktsökning under flera år, och vi hoppas på en fortsatt ökning även kommande år. Under året som har gått har förbundet inte sett något intäktstapp som kan härledas till coronapandemin.

Ökningen av intäkterna jämfört med budget beror på att miljöstyrningen genom taxan inte har slagit fullt ut som beräknat (även om det syns en tydlig effekt), samt på att åkeriverksamheten har fortsatt att generera högre intäkter än budget. Återvinningscentralernas i särklass största intäktsfraktion, metallskrot, har genererat 1,5 mnkr högre intäkter än budgeterat, allt beroende på en högre prisbild än beräknat.

Produktionskostnader

Produktionskostnaderna uppgick till 71,6 (62,5) mnkr och består främst av kostnader för behandling, entreprenad och transporter. Fraktionerna som behandlas är många, och kommer både från återvinningscentralerna, taxeverksamheten och åkeriverksamheten.

Förbundets kommersiella verksamhet fortsätter att utvecklas, vilket innebär ökade intäkter för många fraktioner. I samband med att mer material kommer in för behandling, ökar även förbundets

kostnader för detta. Detta i kombination med ökade kostnader av matavfallspåsar utgör den största avvikelser mot budget. Priset på matavfallspåsarna ökade med 60 % från mars 2020 efter en ny upphandling, och samtidigt har förbrukningen ökat, delvis på grund av att kunder har bytt abonnemang men även på grund av plastskatten som har medfört att fler papperspåsar är i omlopp. **På återvinningscentralerna** har det under året varit ett ökat inflöde av fraktioner, vilket även har genererat ökade behandlingskostnader. Detta ses som en direkt följd av coronapandemin, och att många tar tillfället i akt att rensa och renovera.

Sedan 2018, och tecknandet av det nya avtalet för behandling av restavfall, har taxan inte täckt dessa produktionskostnader, men från och med taxeökningen 2020 täcker intäkterna de kostnader som följer av behandling av restavfall.

Övriga verksamhetskostnader

Övriga kostnader uppgick till 60,0 (58,2) mnkr och består främst av kostnader för fordon, IT, lokal och kontorskostnader samt externa tjänster. Övriga kostnader var budgeterade till 58,9 mnkr, vilket utfallet överstiger med 1,1 mnkr.

Den största negativa avvikelser mot budget avser kostnaden för konsultarvode, och då främst på IT- och utvecklingsidan. Under hösten 2019 när budgeten lades fanns det parametrar som fortfarande var okända. Bland annat har det tillkommit konsultkostnader vid byte av



ekonomisystem som påbörjades andra halvan av 2020, samt att arbete med förbundets processer och däribland även värdeflödesanalyser har kommit igång ordentligt under hösten 2020. Konsultkostnaderna tangerar prognosen.

Kostnaderna för inhyrd personal är något högre än budget. Detta beror delvis på att mer personal än beräknat har hyrts in till återvinningscentralerna under året, däribland flaggvakter för att begränsa antalet besökare samt se till att avstånd hålls under pandemin.

Den enskilt största kostnadsposten under övriga kostnader är drivmedel för fordon. Dessa kostnader har under året varit betydligt lägre än budget vilket enbart beror på lägre marknadspriser än beräknat.

Personalkostnader

Personalkostnaderna uppgick till 96,1 (91,2) mkr, vilket är 0,2 mkr lägre än budget. Personalkostnaderna är förbundets enskilt största kostnadspost, och den årliga lönerrevisionen står för drygt 2 mkr av ökningen mellan åren. Under 2020 har förbundet fått ersättning för sjuklönekostnader uppgående till 1,4 mkr på grund av ändrade ersättningsregler under pågående pandemi, dessa ersättningar redovisas dock bland förbundets intäkter. Även ersättning för sociala avgifter har tagits emot, men med ett betydligt lägre belopp, 0,2 mkr. Efter hänsyn taget till dessa extraordinära poster ligger personalkostnaderna totalt på samma nivå som budget.

Väsentliga personalförhållanden

De senaste åren har förbundet känt av den nationella chaufförbristen, men under coronapandemin har det läget förändrats. Personalstyrkan har varit stabil. Det har inte varit mer sjukskrivningar än normalt på chaufförssidan, och ledigheter har inte tagits på samma sätt som under ett normalt år. Detta har inneburit att förbundet inte har behövt ta in extrapersonal på samma sätt som tidigare, och på det sättet har personalkostnaderna på chaufförssidan hållits på en mer stabil nivå.

I samband med den nya organisationen som träder i kraft 1 januari 2021 har rekryteringar skett på tjänstemannasidan. De flesta av dessa tjänster tillträdades först efter årsskiftet, och en del av dem matchas mot vakanser och pensionsavgång.

Kostnaderna för Gästrik Ekogas AB:s personal hanteras av förbundet, och vidarefaktureras till dotterbolaget månadsvis. Under 2020 uppgår dessa kostnader till 6,4 mkr, men dessa har ingen resultatpåverkan.

Både kort- och långtidssjukskrivningar fortsätter att ligga på relativt höga nivåer, men trots pågående pandemi har inte sjuktalen ökat nämnvärt. Detta kan vara en effekt av den extra försiktighet som råder på grund av Folkhälsomyndighetens allmänna råd.

Kostnaden för övertid är första gången på många år lägre än budget, vilket kan antas bero på resonemangen ovan. Personalläget har varit stabilt med mindre extrapersonal än normalt på chaufförssidan.

Finansiella intäkter och kostnader

Finansiella poster består av räntekostnader för långfristiga lån samt ränteintäkter från bank och dröjsmålsräntor. Under 2020 innefattas de finansiella kostnaderna även nedskrivning av andelarna i dotterbolaget Gästrik Ekogas AB. Nedskrivning har gjorts till substansvärde, och uppgår till 2,7 mkr. Gävle Energi AB, som är den andre delägaren i bolaget har också gjort samma typ av nedskrivning av andelarna i bolaget.

En värdering av Gästrik Ekogas AB har gjorts vid årsskiftet 2020/2021.

Värderingen visar att det inte finns någon anledning att skriva ner värdet på tillgångarna i bolaget.

Tillgångar, skulder och eget kapital

Förbundets balansomslutning har ökat något, från 134 mkr till 137 mkr. Inga stora förändringar internt mellan de olika posterna i balansräkningen har skett under året.

Eget kapital i förbundet är på en fortsatt bra nivå, trots ett par år med negativa resultat som följd av nedskrivning av aktier.

Årets investeringar

Årets investeringar ligger betydligt lägre än plan totalt sett vilket beror på att ombyggnationen av återvinningscentralen i Sandviken kommer igång först under år 2021.

Investeringarna har under året främst bestått i fordon, som köps in enligt plan. I investeringar av maskiner och inventarier ingår främst sopkärl, containrar och lastväxlarflak.

Nyckeltal

Gästrik återvinnare mäter tre finansiella nyckeltal löpande, resultatmarginalen, soliditeten och skuldsättningsgraden.

Soliditeten, den långsiktiga betalningsberedskapen har ökat sedan

föregående år och uppgår till 40,5 (36,9) %, och överstiger därmed målet 30 % med god marginal. Anledningen till att soliditeten har stigit är det positiva resultatet som stärker eget kapital samtidigt som balansomslutningen i stort sett är oförändrad. Skuldsättnings-

graden, skuldernas andel av eget kapital, uppgick till 1,5 (1,7) gånger, där målet är att inte överstiga 2,3 gånger. Förbättringen av skuldsättningsgraden beror på att skulderna ligger kvar på samma nivå samtidigt som eget kapital har förstärkts. Resultatmarginalen är positiv och uppgår till 2,3 %.

Samtliga tre ekonomiska mål är uppfyllda vid årets slut. Förbundet har, med undantag för de två senaste åren, visat positiva resultat, har ett starkt eget kapital, och den ekonomiska planen visar att resultatet kommer att vara positivt de kommande åren. Tabellen nedan visar även på ett positivt balanskravsresultat för 2020.

BALANSKRAVSRESULTAT

ÅRETS RESULTAT I FÖRHÅLLANDE TILL BALANSKRAVET 2020-12-31

ÅRETS RESULTAT	5,8 MKR
ÅRETS RESULTAT EFTER BALANSKRAVSJUSTERING	5,8 MKR
ÅRETS BALANSKRAVSRESULTAT	5,8 MKR



Förväntad utveckling

Vi har höga mål med att öka återvinningen och förbättra sorteringen, men plockanalyser och de senaste årens avfallsstatistik visar tyvärr åt fel håll. Omvärlden visar även på ökade kostnader inom avfallsbehandling och transporter. Vi har en ekonomisk utmaning att klara av de ökade kostnaderna och samtidigt ha tillräckligt med resurser för att arbeta mer förebyggande med att hjälpa och möta våra kunder och ge dem rätt vägledning i vardagen.

Inom den närmaste framtiden förbereder sig avfallsbranschen inför något som ibland benämns som ett paradigmskifte. Det kommer nya regler i producentansvaret vad gäller hämtningen och utsorteringen av förpackningar i syfte att öka återvinningen och att det ska vara lättare för medborgaren att sortera rätt. Gästrik återvinnare har fått i uppdrag av styrelsen att verka för att bli en uppdragstagare åt producenterna. För att vi

ska kunna bli en uppdragstagare gäller det att vi redan nu planerar och förbereder för de nya reglerna som börjar gälla i praktiken från 2023. Detaljerna kring förutsättningar har under 2020 ändrats, och är fortfarande delvis ottydliga, men vi vet att ändringarna kommer att påverka stora delar av vår verksamhet och att de ekonomiska förutsättningarna kommer att påverkas.

Den 1 april 2020 trädde regler kring en ny förbränningskatt och minskade utsläppsrätter i kraft. I ett första skede påverkar detta förbundet negativt då leverantörerna höjer sina priser för förbränning. De nya reglerna kring skatt på förbränning av avfall syftar till att på lång sikt uppnå en mer resurseffektiv och giftfri avfallshantering, uppfyllande av det nationella målet att Sverige ska gå före på klimat- och miljöområdet och bli världens första fossilfria välfärdsländ, samt att Sverige senast 2045 inte ska ha några nettoutsläpp av växthusgaser till

atmosfären. Beskattningen kommer att ske under upptrappning under 2021 och 2022.

Inför 2020 gjordes en ordentlig omarbetning av taxan som blev mer miljöstyrande än tidigare, och innebär att kunden själv kan påverka sin kostnad för sophämtning på ett tydligare sätt än tidigare. De som sorterar ordentligt får knappt någon höjning alls, medan den som inte sorterar får en kraftigare ökning av sophämningsavgiften. Inför 2021 har en mindre ökning av taxan föreslagits för att kunna möta de kostnadsökningar och satsningar som förbundet står inför.

Vi fortsätter att utveckla våra interna arbetssätt med mera digitala flöden och effektivare processer i syfte att förbättra vårt dagliga arbete med bättre service till kunderna, bättre styrning och uppföljning av verksamheten.

ÅRETS INVESTERINGAR (TKR)

	UTFALL 2020	BUDGET 2020
FORDON	13 514	10 087
FASTIGHET	-	25 300
MASKINER & INVENTARIER	5 947	6 500
SUMMA	19 461	41 887



RESULTATRÄKNINGAR

	NOT	KONCERNEN		FÖRBUNDET	
		2020	2019	2020	2019
VERKSAMHETENS INTÄKTER					
Grund- och hämtningsavgifter		165 828	154 356	173 253	154 356
Övriga verksamhetsintäkter		97 268	79 227	78 704	71 915
Summa verksamhetens intäkter		263 096	233 583	251 957	226 271
VERKSAMHETENS KOSTNADER					
Produktionskostnader		-73 803	-65 147	-71 620	-62 522
Personalkostnader	2	-96 192	-91 195	-96 085	-91 196
Övriga kostnader		-66 230	-66 102	-59 965	-58 152
Avskrivningar	3, 4, 5	-21 835	-21 856	-16 060	-16 432
Summa verksamhetens kostnader		-258 060	-244 300	-243 730	-228 302
Rörelseresultat		5 036	-10 717	8 227	-2 031
RESULTAT FRÅN FINANSIELLA POSTER					
Finansiella intäkter	6	384	385	381	385
Finansiella kostnader	7	-904	-849	-2 829	-16 137
Summa resultat från finansiella investeringar		-520	-464	5 779	-15 752
Resultat efter finansiella poster		4 516	-11 181	5 779	-17 783
Latent skatt		88	87	-	-
Årets resultat		4 604	-11 094	5 779	-17 783



BALANSRÄKNINGAR

	NOT	KONCERNEN		FÖRBUNDET	
		2020	2019	2020	2019
TILLGÅNGAR					
Immateriella anläggningstillgångar					
Immateriella anläggningstillgångar	3	0	46	0	46
MATERIELLA ANLÄGGNINGSTILLGÅNGAR					
Mark, byggnader och tekniska anläggningar	4	47 511	50 673	29 512	31 384
Maskiner och inventarier	5	119 649	113 972	59 127	54 548
Pågående nyanläggningar	8	2 239	3 422	428	1 457
Summa materiella anläggningstillgångar		169 399	168 067	89 067	87 389
FINANSIELLA ANLÄGGNINGSTILLGÅNGAR					
Uppskjuten skattefordran	9	459	371	-	-
Andra långfristiga värdepappersinnehav		311	311	-	-
Aktier i dotterbolag		-	-	1 918	4 578
Summa anläggningstillgångar		170 169	168 795	90 985	92 013
OMSÄTTNINGSTILLGÅNGAR					
Varulager		114	164	-	-
KORTFRISTIGA FORDRINGAR					
Kundfordringar		30 846	28 884	29 806	28 370
Fordringar hos koncernföretag		-	-	380	380
Övriga fordringar		4 556	3 641	3 979	2 974
Förutbetalda kostnader och upplupna intäkter		12 660	11 131	11 535	10 657
Summa kortfristiga fordringar		48 062	43 656	45 700	42 381
KORTFRISTIGA PLACERINGAR					
Kassa och bank	10	2 606	10 708	260	79
Summa omsättningstillgångar		52 309	56 055	45 960	42 460
Summa tillgångar		222 478	224 850	136 945	134 473
EGET KAPITAL, AVSÄTTNINGAR OCH SKULDER					
Eget kapital					
Eget kapital	11	60 872	71 966	49 685	67 468
Årets resultat		4 604	-11 094	5 779	-17 783
Summa eget kapital		65 476	60 872	55 464	49 685
LÅNGFRISTIGA SKULDER					
Långfristiga skulder	12	76 300	76 300	10 000	10 000
KORTFRISTIGA SKULDER					
Leverantörsskulder		17 797	14 301	16 826	12 493
Checkräkningskredit	10	31 002	41 905	30 369	41 609
Koncernkredit Gävle kommun		-	-	-	-
Övriga kortfristiga skulder		18 089	19 709	11 254	11 429
Upplupna kostnader och förutbetalda intäkter		13 814	11 763	13 032	9 257
Summa kortfristiga skulder		80 702	87 678	71 481	74 788
Summa eget kapital, avsättningar och skulder		222 478	224 850	136 945	134 473
PANTER OCH ANSVARSFÖRBINDELSER					
Panter och därmed jämförliga säkerheter		Inga	Inga	Inga	Inga
Ansvarsförbindelser	13	Se not	Se not	Se not	Se not

KASSAFLÖDESANALYSER

	NOT	KONCERNEN		FÖRBUNDET	
		2020	2019	2020	2019
DEN LÖPANDE VERKSAMHETEN					
Rörelseresultat efter finansiella poster		4 516	-11 182	5 779	-17 783
Justering för poster som inte ingår i kassaflödet, mm	14	22 571	32 286	19 459	32 864
		27 087	21 104	25 238	15 081
Ökning/minskning varulager		50	-111	-	-
Ökning/minskning kundfordringar		-1 962	1 372	-1 436	1 530
Ökning/minskning övriga kortfristiga fordringar		-2 444	-1 770	-1 884	-1 473
Ökning/minskning leverantörsskulder		3 496	1 568	4 333	1 056
Ökning/minskning övriga kortfristiga rörelseskulder		431	-5 542	3 601	11
Kassaflöde från den löpande verksamheten		26 658	16 621	29 852	16 205
INVESTERINGSVERKSAMHETEN					
Investeringar i materiella anläggningstillgångar		-23 857	-26 962	-18 431	-25 016
Kassaflöde från investeringsverksamheten		-23 857	-26 962	-18 431	-25 016
FINANSIERINGSVERKSAMHETEN					
Upptagna lån		-	10 200	-	-
Amortering av skuld		-	-10 000	-	-10 000
Ökning/minskning kortfristiga finansiella skulder		-10 903	19 123	-11 240	18 849
Kassaflöde från finansieringsverksamheten		-10 903	19 323	-11 240	8 849
Årets kassaflöde		-8 102	8 982	181	38
Likvida medel vid årets början		10 708	1 726	79	41
Likvida medel vid årets slut		2 606	10 708	260	79



Noter, gemensamma för moderbolag och koncern

**NOT 1
REDOVISNINGS- OCH
VÄRDERINGSPRINCIPER**
Årsredovisningen är upprättad i enlighet med lag om kommunal bokföring och redovisning och rekommendationer från Rådet för kommunal redovisning. Intäkter redovisas i den omfattning det är sannolikt att de ekonomiska tillgångarna kommer att tillgodogöras kommunen och intäkterna kan beräknas på ett tillförlitligt sätt. Fordringar har upptagits till de belopp varmed de beräknas inflyta. Tillgångar och skulder har upptagits till anskaffningsvärde där inget annat anges. Periodiseringar av inkomster och utgifter har skett enligt god redovisningssed. Värdering av kortfristiga placeringar har gjorts post för post till det lägsta av verkligt värde och anskaffningsvärdet.

Sammanställd redovisning
I den kommunala koncernen ingår samtliga bolag där kommunen har minst 20 % inflytande i.

Den sammanställda redovisningen
upprättas enligt förvärvsmetoden med proportionerlig konsolidering. Med förvärvsmetoden avses att kommunen eliminerar det förvärvade egna kapitalet i dotterbolagen. Proportionerlig konsolidering innebär att den andel av dotterbolagens räkenskaper som tas upp i den sammanställda redovisningen motsvarar den ägda andelen. Ekonomiska transaktioner mellan de i koncernen ingående bolagen respektive kommunen har i allt väsentligt eliminerats.

Obeskattade reserver och bokslutsdispositioner har i den sammanställda redovisningen fördelats på latent skatt (21,4 procent) och eget kapital (78,6 procent).

Tilläggsposter vid sammanställd redovisning som inte täcks av den kommunala redovisningslagens räkenskapschema är följande:

Skatt på årets resultat redovisas i resultaträkningen under skatt på årets resultat.

Uppskjutna skatter redovisas under latent skatt.

De kommunala bolagens redovisning är upprättad i enlighet med Årsredovisningslagen, Bokföringslagen samt Bokföringsnämndens allmänna råd. Vid avvikelser i redovisningsprinciper mellan kommun och kommunala bolag är kommunens redovisningsprinciper vägledande för den sammanställda redovisningen. Inga väsentliga skillnader i redovisningsprinciper har identifierats.

MATERIELLA ANLÄGGNINGSTILLGÅNGAR

Gränsdragning mellan kostnad och investering

Tillgångar avsedda för stadigvarande bruk eller innehav med en nyttjandeperiod om minst 3 år klassificeras som anläggningstillgång om beloppet överstiger gränsen för mindre värde. Gränsen för mindre värde har satts till ett halvt prisbasbelopp och gäller som gemensam gräns för materiella och immateriella tillgångar och därmed också för finansiella leasingavtal.

Avskrivning

Avskrivning av materiella anläggningstillgångar görs för den beräknade nyttjandeperioden med linjär avskrivning baserat på anskaffningsvärdet exklusive eventuellt restvärde. På tillgångar i form av mark och pågående arbeten görs emellertid inga avskrivningar.

Avskrivningstider

En samlad bedömning av nyttjandeperioden för respektive tillgång görs. Tillgångstypen skrivs sedan av på den närmast lägre avskrivningstiden.

Följande avskrivningstider tillämpas:

Byggnader	25 år
Tekniska anläggningar	20-35 år

Datorer	3-5 år
Maskiner och fordon	5-10 år
Övriga inventarier	5-10 år

För tillgångar med identifierbara komponenter som har olika nyttjandeperioder där varje komponents värde uppgår till minst 1 000 000 kr tillämpas komponentavskrivning.

För tillgångar där nyttjandeperioden styrs i avtal (t. ex leasing) används den planerade verkliga nyttjandeperioden som avskrivningstid.

Avskrivningsmetod

I normalfallet tillämpas linjär avskrivning, dvs. lika stora nominella belopp varje år. Avskrivning påbörjas när tillgången tas i bruk.

REDOVISNING AV

IMMATERIELLA TILLGÅNGAR

Gränsdragning mellan kostnad och investering

Tillgångar avsedda för stadigvarande bruk eller innehav med en nyttjandeperiod om minst 3 år klassificeras som anläggningstillgång om beloppet överstiger gränsen för mindre värde. Gränsen för mindre värde har satts till ett halvt prisbasbelopp och gäller som gemensam gräns för materiella och immateriella tillgångar, och därmed också för finansiella leasingavtal.

Avskrivningstider

En samlad bedömning av nyttjandeperioden för respektive tillgång görs. Tillgångstypen skrivs sedan av på den närmast lägre avskrivningstiden.

Följande avskrivningstider tillämpas:

Immateriell tillgång	5 år
----------------------	------

Lånekostnader

I anskaffningsvärdet ingår inga lånekostnader.

NOT 2 PERSONAL

KONCERNEN OCH FÖRBUNDET	2020	2019
MEDELANTALET ANSTÄLLDA		
Kvinnor	44	42
Män	97	92
Totalt	141	134
LÖNER, ERSÄTTNINGAR, SOCIALA AVGIFTER OCH PENSIONSOSTNADER		
Löner och ersättningar till styrelsen och verkställande direktören	1 735	1 869
Löner och ersättningar till övriga anställda	64 993	62 417
	66 728	64 286
Sociala avgifter enligt lag och avtal	21 675	21 023
Pensionskostnader	4 222	4 011
Totalt	92 625	89 347

Medelantalet anställda baseras på antal tillsvidareanställda. Löner, ersättningar, sociala avgifter och pensionskostnader avser kostnader för tillsvidareanställda och visstidsanställda. Förbundet har inga pensionsförpliktelser avseende förbundsstyrelsen utöver gällande anställningsavtal och PA-KFS 09. Vid uppsägning från förbundets sida har förbundsstyrelsen 12 månaders uppsägning.

Varken förbundet eller koncernen har pensionsavsättningar eller ansvarsförbindelser avseende pensioner. I förbundet, där anställda finns, tillämpas ett premiebaserat pensionssystem som innebär att pensionskostnaderna kostnadsförs direkt.

STYRELSELEDAMÖTER OCH LEDANDE BEFATTNINGSHAVARE	2020	2019
Kvinnor	3	3
Män	3	3
Totalt	6	6

Antal styrelseledamöter och Förbundsstyrelseledamöter (exkl. ersättare) på balansdagen

SJUKFRÅNVARO	2020	2019
Total sjukfrånvaro %	6,4	5,2
- långtidssjukfrånvaro *%	21,2	28,3
- sjukfrånvaro för män %	7,3	5,9
- sjukfrånvaro för kvinnor %	4,0	3,6
- anställda - 29 år %	4,4	5,6
- anställda 30 - 49 år %	5,5	4,3
- anställda 50 år - %	7,6	6,1

* Med långtidssjuk avses sjukfrånvaro under en sammanhängande tid av 60 dagar eller mer.



NOT 3 IMMATERIELLA ANLÄGGNINGSTILLGÅNGAR

KONCERNEN OCH FÖRBUNDET	2020	2019
Ingående anskaffningsvärden	6 054	6 054
Utgående ackumulerade anskaffningsvärden	6 054	6 054
Ingående avskrivningar	-6 007	-5 729
Årets avskrivningar	-47	-278
Utgående ackumulerade avskrivningar	-6 054	-6 007
Utgående restvärde enligt plan	0	47

NOT 4 MARK, BYGGNADER OCH TEKNISKA ANLÄGGNINGSTILLGÅNGAR

	KONCERNEN		FÖRBUNDET	
	2020	2019	2020	2019
Ingående anskaffningsvärden	67 936	66 306	44 049	42 419
Inköp	-	1 630	-	1 630
Utgående ackumulerade anskaffningsvärden	67 936	67 936	44 049	44 049
Ingående avskrivningar	-17 263	-14 086	-12 666	-10 780
Årets avskrivningar	-3 162	-3 177	-1 871	-1 886
Utgående ackumulerade avskrivningar	-20 425	-17 263	-14 537	-12 666
Bokfört värde byggnader	44 998	48 288	27 762	29 633
Bokfört värde mark	2 513	2 385	1 750	1 750
Utgående redovisat värde	47 511	50 673	29 512	31 383



NOT 5 MASKINER OCH INVENTARIER

	KONCERNEN		FÖRBUNDET	
	2020	2019	2020	2019
MASKINER OCH INVENTARIER				
Ingående anskaffningsvärden	253 419	231 638	180 587	160 037
Årets förändringar				
-Årets aktiverade utgifter, inköp	25 041	24 498	19 460	23 267
-Försäljningar och uttrangeringar	-7 518	-2 717	-7 518	-2 717
Utgående ackumulerade anskaffningsvärden	270 942	253 419	192 529	180 587
Ingående avskrivningar	-139 447	-123 331	-126 039	-114 055
Årets förändringar				
Försäljningar och uttrangeringar	6 779	2 285	6 779	2 285
-Avskrivningar	-18 625	-18 401	-14 142	-14 269
Utgående ackumulerade avskrivningar	-151 293	-139 447	-133 402	-126 039
Utgående restvärde enligt plan	119 649	113 972	59 127	54 548

NOT 6 FINANSIELLA INTÄKTER

	KONCERNEN		FÖRBUNDET	
	2020	2019	2020	2019
Räntor	384	385	381	385
Summa	384	385	381	385

NOT 7 FINANSIELLA KOSTNADER

	KONCERNEN		FÖRBUNDET	
	2020	2019	2020	2019
Räntekostnader	904	849	169	137
Nedskrivning	-	-	2 660	16 000
Summa	904	849	2 829	16 137

NOT 8 PÅGÅENDE NYANLÄGGNINGAR

	KONCERNEN		FÖRBUNDET	
	2020	2019	2020	2019
Ingående balans	3 422	2 588	1 457	1 338
Årets upparbetade utgifter övrigt	5 638	2 417	210	472
Årets aktiverade utgifter övrigt	-6 821	-1 583	-1 239	-353
Summa	2 239	3 422	428	1 457



NOT 9 FINANSIELLA ANLÄGGNINGSTILLGÅNGAR

	KONCERNEN		FÖRBUNDET	
	2020	2019	2020	2019
Aktier och andra andelar i dotterbolag *	-	-	1 918	4 578
Övriga aktier och andelar **	311	311	-	-
Uppskjuten skattefordran	459	371	-	-
Summa	770	682	1 918	4 578

* Gästrike återvinnare äger 100 % av aktierna i dotterbolaget GÅ Tillsammans AB, org nr 556950-6909, med säte i Gävle. GÅ Tillsammans AB äger i sin tur 100% av aktierna i GÅ Utveckling AB, org.nr 556611-0002, med säte i Gävle. Gästrike återvinnare äger även 51 % av aktierna i Gästrike Ekogas AB (Gävle Energi AB äger resterande 49 %). Under 2020 har andelarna i Gästrike Ekogas AB skrivits ned. Efter nedskrivningen har andelarna i Gästrike Ekogas ett bokfört värde på 0 kr.

** GÅ Utveckling AB äger 9,875 % i Gästrike Avfallshantering AB, org.nr 556191-0729, med säte i Gävle.

NOT 10 CHECKRÄKNINGSKREDIT

	KONCERNEN		FÖRBUNDET	
	2020	2019	2020	2019
Beviljat belopp på checkräkningskredit uppgår till	90 200	90 200	75 000	75 000

NOT 11 EGET KAPITAL

	KONCERNEN		FÖRBUNDET	
	2020	2019	2020	2019
EGET KAPITAL				
Ingående eget kapital	60 872	61 970	49 685	67 468
Lämnat aktieägartillskott	-	9 996	-	-
Årets resultat	4 604	-11 094	5 779	-17 783
Utgående eget kapital	65 476	60 872	55 464	49 685
MEDLEMSKOMMUNERNAS ANDEL AV EGET KAPITAL				
Gävle	61%	39 940	37 132	33 833
Sandviken	23%	15 059	14 001	11 428
Hofors	6%	3 929	3 652	2 981
Ockelbo	4%	2 619	2 435	1 987
Älvkarleby	6%	3 929	3 652	2 981
Summa eget kapital	65 476	60 872	55 464	49 685

Medlemskommunernas andel är beräknad utifrån folkmängdstatistik från SCB per juni 2019.

MEDLEMSANDELAR
Förbundsmedlems andel i kommunalförbundets tillgångar och skulder skall vid varje tidpunkt bestämmas i proportion till befolkningstalet i respektive medlemskommun vid utgången av det närmast föregående kalenderåret (14§ förbundsordningen).

NOT 12 LÅNGFRISTIGA SKULDER

	KONCERNEN		FÖRBUNDET	
	2020	2019	2020	2019
Ingående låneskuld	76 300	76 100	10 000	20 000
Nyupplåningar under året	-	10 200	-	-
Årets amortering	-	-10 000	-	-10 000
Utgående låneskuld	76 300	76 300	10 000	10 000
LÅNGFRISTIGA SKULDER				
Skulder till Gävle kommun	76 300	76 300	10 000	10 000
Summa	76 300	76 300	10 000	10 000
LÅNEN FÖRFALLER TILL BETALNING				
Inom ett år	-	10 000	-	10 000
Mellan ett till fem år	61 000	51 000	10 000	-
Efter fem år	15 300	15 300	-	10 000

NOT 13 ANSVARFÖRBINDELSER

Förbundet har ett borgensåtagande uppgående till 76 500 tkr för Gästrikre Ekogas ABs åtaganden.

Enligt avtal med Prezero Recycling AB har GÅ Utveckling AB ett ansvar för de ”miljörisker i omgivningen och direkta kostnader förknippade härmed som är hänförliga till nu befintlig deponi i Forsbacka”. Bolagets ekonomiska ansvar har trappats ned med 5%-enheter per år, till lägst 70 % 4 år efter tillträdesdagen (2002-04-01).

NOT 14 JÄMFÖRELSESTÖRANDE POSTER

	KONCERNEN		FÖRBUNDET	
	2020	2019	2020	2019
51% av tillfört aktieägartillskott i Gästrikre Ekogas AB ej likviditetspåverkande för Gästrikre återvinnare koncernen	-	9 996	-	-
Nedskrivning andel dotterbolag	-	-	2 660	16 000
Avskrivningar	21 833	21 856	16 059	16 432
Övriga poster	738	434	740	432
Summa	22 571	32 286	19 459	32 864



Året som vi tacksamt lämnar men med viktiga lärdomar som vi tar med oss

I januari förra året anade nog ingen hur fundamentalt annorlunda år 2020 skulle arta sig mot för vad vi tänkt och planerat. En pandemi slog till som har påverkat oss alla på olika sätt. För många har tillvaron skakats i grunden när liv och hälsa stått på spel, liksom försörjningen när hela branscher i samhället ställt om eller helt och hållet fått ställa in. Även Gästrikre återvinnare har påverkats såväl direkt som indirekt, med förändrade arbetssätt och särskilda rutiner för att säkerställa hälsan hos våra medarbetare. För vissa medarbetare har vardagen inneburit enorma toppar när fler än någonsin besökt våra återvinningscentraler.

Det har också blivit tydligare än någonsin hur viktig vår verksamhet är. Denna pandemi, liksom exempelvis SARS och svininfluensan, är konsekvenser av den orimliga rovdraft vi människor utsätter planeten för. Ett mer cirkulärt samhälle,

där så lite som möjligt tas upp ur jorden, med målet att allting ska kunna återvinnas och återbrukas, är den enda vägen för ett hållbart samhälle. De förändringar som behövs måste göras över hela klotet, men varje förändring börjar lokalt. Gästrikre återvinnare är ett levande exempel på hur lokala förändringar gör globala skillnader, när vårt arbetssätt exporteras till andra länder.

Det är därför det är så viktigt att vi fortsätter ligga i framkant. Att vi ser till att det blir lättare att göra rätt här. Vi kan se till att mer matavfall blir mer biogas till fler fordon och att nya sorteringslösningar här visar resultat som andra kan ta efter. Den som bor i vår region ska känna att det är fullt möjligt att göra bra val i vardagen för morgondagens generationer. Här ska vi kunna bygga klimatneutrala hus av material som återbrukas. Inget av det som faktiskt går att återvinna ska skickas till förbränning.

Enlighet med det har vi trots den rådande pandemin tagit flera viktiga steg förra året. Vi har fått viktiga lärdomar utifrån den omfattande utredning vi själva har gjort för kommunernas kommande utvidgade ansvar för fastighetsnära insamling, liksom om slam, fett, byggavfall och cirkulära kretslopp. Den kommande Kretsloppsplanen kommer göra såväl oss som våra kommuner till proaktiva medspelare för en på riktigt hållbar region.

Engagemanget, kunskapen och glöden hos såväl Gästrikre återvinnarens medarbetare som miljöengagerade kunder och företag gör mig innerligt stolt. Det skapar hopp om en grön, skön och frisk framtid!

Therese Metz
Styrelseordförande

Förbundsstyrelsen för Gästrikre återvinnare

2021-03-11



Therese Metz
Ordförande



Kenneth Axling



Mats Åstrand



Mona Davik
Vice Ordförande



Tommy Jakobsson



Anna-Karin Karlsson
Förbundsdirektör

Styrelsen 2020

Therese Metz, (MP), Gävle, ordförande
Mona Davik, (S), Sandviken, vice ordförande
Kenneth Axling, (S), Hofors
Mats Åstrand, (S), Ockelbo
Tommy Jakobsson, (S), Älvkarleby

Ersättare

Azad Taher, (L), Gävle
Per-Ola Grönberg, (L), Sandviken
Birger Larsson, (C), Ockelbo
Diana Blomgren, (S), Hofors
Paul Wisén, (C), Älvkarleby

Gästrikre återvinnare tackar alla förtroendevalda för goda insatser!





För en värld som
räcker längre

Tel 020-63 00 63
info@gastrikeatervinnare.se
www.gastrikeatervinnare.se

