



2020

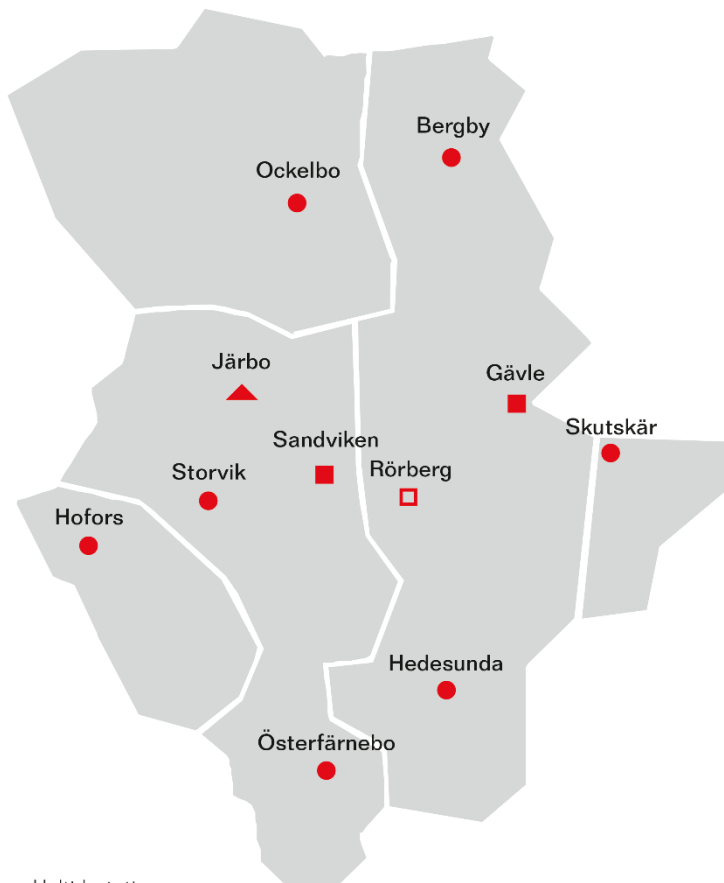
BOKSLUT TERTIAL 2
GÄSTRIKE RÄDDNINGSTJÄNSTFÖRBUND




INNEHÅLL

| | |
|---------------------------------------|----|
| Om Gästrike Räddningstjänst..... | 4 |
| Styrning och uppföljning..... | 5 |
| Måluppfyllelse..... | 7 |
| Nyckeltal..... | 8 |
| Medarbetare..... | 9 |
| Medarbetarstatistik..... | 10 |
| Förvaltningsberättelse..... | 11 |
| Händelser av väsentlig betydelse..... | 12 |
| Förväntad utveckling..... | 13 |
| Ekonomi..... | 14 |
| Finansiella mål..... | 16 |
| Resultaträkning..... | 17 |
| Balansräkning..... | 18 |
| Kassaflödesanalys..... | 19 |
| Driftkostnader..... | 20 |
| Noter..... | 21 |



FÖR DIN TRYGGHET OCH ETT HÅLLBART SAMHÄLLE



-  Heltidsstation
-  Beredskapsstation
-  Värn
-  Övningsanläggning

Medlemskommuner

Gästrikke Räddningstjänst bedriver räddningstjänst i fem kommuner: Gävle, Sandviken, Ockelbo, Hofors och Älvkarleby kommun.

Det bor över 166 000 människor inom området och Gästrikke Räddningstjänsts uppdrag är att bidra till att dessa känner sig trygga och säkra i sin kommun.

| Kommun | Antal invånare |
|------------|----------------|
| Gävle | 102 700 |
| Sandviken | 39 200 |
| Hofors | 9 609 |
| Älvkarleby | 9 498 |
| Ockelbo | 5 888 |

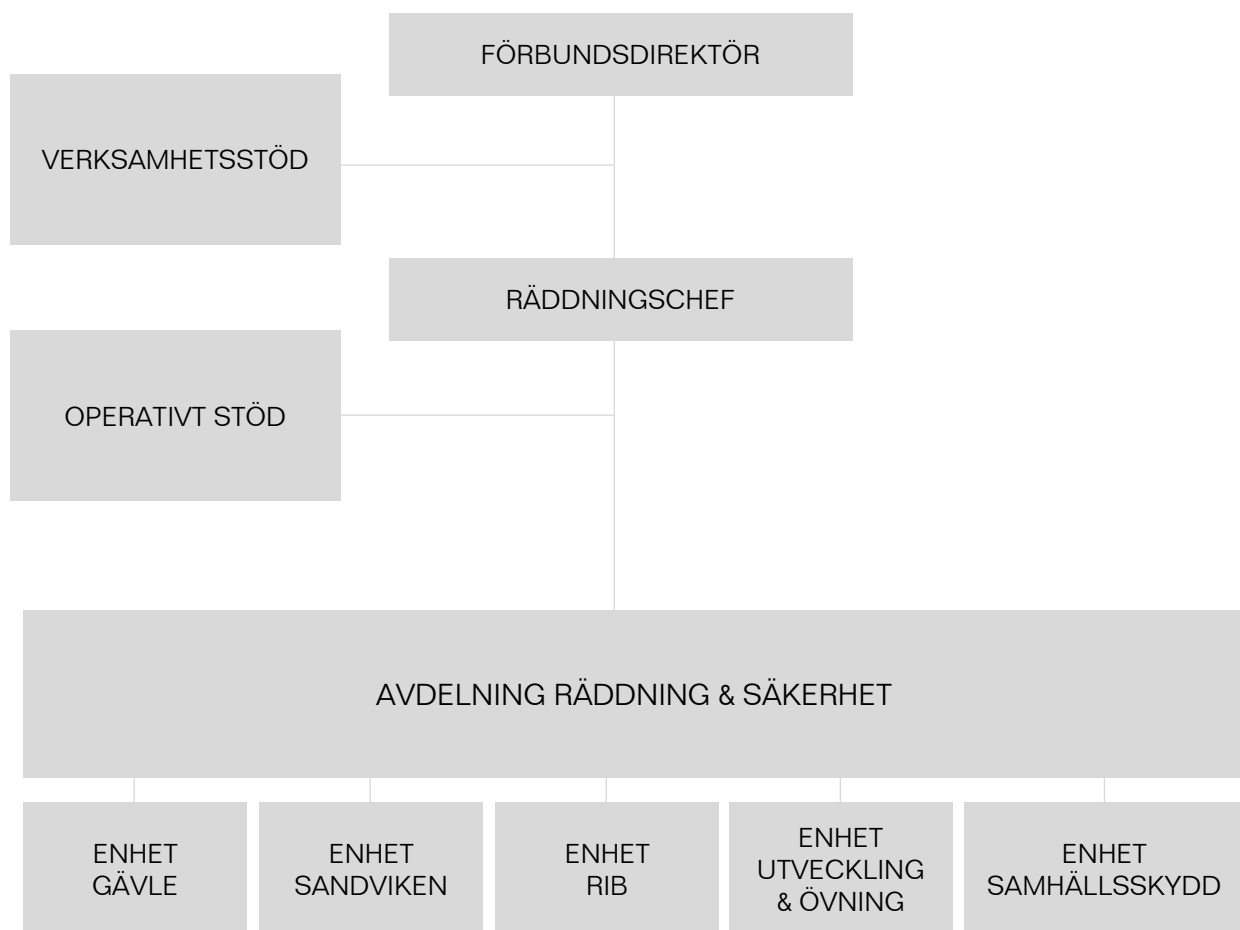
OM GÄSTRIKE RÄDDNINGSTJÄNST

Gästrike Räddningstjänst är ett kommunalförbund som ansvarar för räddningstjänsten i fem kommuner; Gävle, Sandviken, Ockelbo, Hofors och Älvkarleby.

Gästrike Räddningstjänst styrs av en politiskt tillsatt direktion, bestående av tolv ledamöter och tolv ersättare från de fem medlemskommunerna. Antalet politiker från varje kommun fördelas enligt kommunstorleken. Förbundets största kommuner, Gävle och Sandviken, har tre ordinarie ledamöter och tre ersättare vardera. Ockelbo, Hofors och Älvkarleby har två ordinarie ledamöter och två ersättare vardera.

Medlemskommunernas uppdrag till förbundet redovisas i en förbundsordning. I den beskrivs räddningstjänstens ansvarsområden och kommunernas ansvarsområden enligt lagen om skydd mot olyckor, LSO.

Inom medlemskommunerna ska Gästrike Räddningstjänst genomföra räddningsinsatser för att skydda och rädda människor, egendom och miljö. Gästrike Räddningstjänst ska enligt förbundsordningen arbeta för att minska sannolikheten för att bränder inträffar, samt minska konsekvenserna av de bränder och olyckor som inträffar.



Syfte och uppdrag

Enligt Lagen om skydd mot olyckor, LSO, 3 kap. 1 § ska en kommun för att skydda människors liv och hälsa samt egendom och miljö se till att åtgärder vidtas för att förebygga bränder och skador till följd av bränder samt, utan att andras ansvar inskränks, verka för att åstadkomma skydd mot andra olyckor än bränder.

Enligt LSO har kommunerna även följande skyldigheter:

- Genom rådgivning, information och på annat sätt underlätta för den enskilde att fullgöra sina skyldigheter enligt lagen om skydd mot olyckor.
- Utöva tillsyn över enskildas efterlevnad av lagen om skydd mot olyckor.
- Ansvara för att sotning och brandskyddskontroll sker av fasta förbränningsanläggningar.
- Ansvara för räddningstjänstinsatser inom kommunen med undantag för de olyckstyper som faller under statliga myndigheters ansvar.
- Efter avslutad räddningsinsats, om möjligt, informera den skadedrabbade om behovet av vidare åtgärder.
- I skälig omfattning utreda olyckan efter avslutad räddningstjänstinsats.

Förutom räddningstjänst ska kommunerna bedriva förebyggande verksamhet och genomföra efterföljande åtgärder efter räddningsinsats. Kommunernas uppgift är då att utreda orsakerna till olyckan, olycksförloppet och hur insatsen genomförts.

Förbundets medlemskommuner har enligt förbundsordningen gett Gästrik Rättningstjänst i uppdrag att ansvara för räddningstjänst samt förebyggande åtgärder mot brand enligt LSO.

Enligt LSO ska kommunerna även anta ett Handlingsprogram för varje mandatperiod. Handlingsprogrammet ska redovisa målen för kommunens olycksförebyggande verksamhet och räddningstjänstverksamhet, de risker för olyckor som finns i kommunen, hur den förebyggande verksamheten är ordnad och vilken förmåga kommunen har att genomföra räddningsinsatser.

Gästrik Rättningstjänsts handlingsprogram för perioden 2020 - 2023 beskriver både den förebyggande och den operativ verksamheten i hela förbundet.

Utöver kraven enligt LSO har Gästrik Rättningstjänst enligt förbundsordningen även uppdrag inom andra lagstiftningar, så som Lagen om brandfarliga och explosiva varor samt Lag om åtgärder för att förebygga och begränsa följderna av allvarliga kemikalieolyckor, även benämnd Seveso. Förbundet har även i uppdrag att stödja andra myndigheter som remissinstans.

Övergripande mål

De övergripande målen i handlingsprogrammet kallas säkerhetsmål. Dessa har tagits fram genom att analysera riskerna inom förbundets område och gäller under perioden 2020 - 2023.

Säkerhetsmålen är gemensamma för medlemskommunernas och räddningstjänstens arbete för skydd mot olyckor:

- Antalet döda och svårt skadade vid bränder ska minska
- Allmänhetens medvetenhet om brandrisker och agerande vid brand ska öka.
- Konsekvenserna vid olyckor som kan medföra påverkan på liv, miljö och hälsa ska minska.

Inriktningsmål

Utifrån Handlingsprogrammet 2020 - 2023 har Gästrikre Räddningstjänst tre inriktningsmål som är: effektiv organisation, hållbar organisation och attraktiv arbetsgivare.

Inriktningsmålen anger inriktningen för verksamhetens utveckling. Dessa mål liknar i sin utformning en vision. Inriktningsmålen blir därför en kompass för verksamhetens fokus kommande år.

Effektiv organisation

Gästrikre Räddningstjänst ska arbeta effektivt i alla skeden, med medborgarnas trygghet och säkerhet i fokus. Medarbetarna ska ha rätt kompetens och förutsättningar för att utföra förbundets uppdrag med god kvalitet. Förbundet ska i samverkan med medlemskommunerna och andra myndigheter arbeta för att förebygga olyckor och skapa förtroende för räddningstjänstens hela verksamhetsområde.

Hållbar organisation

Gästrikre Räddningstjänst ska vara en hållbar organisation utifrån det ekologiska, ekonomiska och sociala perspektivet. Detta innebär att förbundet ska bedriva utveckling av hållbara arbetssätt för att minska negativ klimatpåverkan, åstadkomma en sund ekonomi och skapa en god arbetsmiljö.

Attraktiv arbetsgivare

Gästrikre Räddningstjänst ska vara en attraktiv arbetsgivare. Förbundet ska aktivt arbeta med jämställdhet, mångfald och kompetensutveckling. Gästrikre Räddningstjänst ska vara en inkluderande räddningstjänst för alla, såväl medarbetare som medborgare. Genom en arbetsmiljö som tar till vara på människors olikheter utvecklas verksamheten för att bättre möta omvärlden.

Verksamhetsmål

Inriktningsmålen har brutits ned till verksamhetsmål som formulerats enligt SMART-modellen. För att ett mål ska efterleva SMART-kriterierna ska det vara Specifikt, Mätbart, Accepterat, Realistiskt och Tidsatt. Genom att använda SMART-modellen säkerställer förbundet att målen bidrar till verksamhetens utveckling och att resultatet kan följas upp.

Verksamhetsmålen är:

- Minska antalet bostadsbränder med 10 %
- 0 ska dö i bostadsbränder
- 100 % efterlevnad av lagstadgade krav inom utbildningar och övningar internt
- Minst 80 % av medborgarna ska känna högt förtroende för Gästrikre Räddningstjänst
- Minst 80 % av heltidsanställda medarbetarna ska ha genomgått miljöutbildning
- 100 % efterlevnad av finansiella målen
- Minst 80 % av medarbetarna ska vilja rekommendera Gästrikre Räddningstjänst som arbetsgivare
- Ökad jämställdhet med 2 % per år inom den operativa verksamheten

För att nå verksamhetsmålen har varje avdelning och enhet tagit fram aktiviteter som ska genomföras under året. Målet med arbetet är att ha en röd tråd från handlingsprogrammet via inriktningsmål, vidare till verksamhetsplanen med målen enligt SMART-modellen och till sist utförandet genom aktiviteter i hela förbundet. På så sätt bidrar medarbetarna gemensamt till förbundets mål.

MÅLUPPFYLLELSE

Gästrike Räddningstjänsts verksamhetsmål följs upp på helårsbasis. Nedanstående målanalys är baserat på en prognos i de fall det är möjligt att följa upp vid tertialens slut.

Symbolförklaring

- Enligt plan
- ◆ Avvikande
- Kritisk
- Prognos saknas i nuläget

| Effektiv organisation | | |
|-----------------------|--|--|
| Prognos | Mål | Kommentar |
| ■ | Minska antalet bostadsbränder med 10 % | Hittills i år har förbundet haft 96 bostadsbränder. Samma period förra året var antalet 65. Detta är en ökning av bostadsbränder med 48 %. |
| ■ | 0 ska dö i bostadsbränder | Under 2020 har 2 personer omkommit till följd av brand i bostad. |
| ● | 100 % efterlevnad av lagstadgade krav inom utbildningar och övningar internt | Utbildningar och övningar genomförs enligt årsplan. |
| □ | Minst 80 % av medborgarna ska känna högt förtroende för Gästrike Räddningstjänst | Undersökningen förväntas genomföras under hösten. |

| Hållbar organisation | | |
|----------------------|--|--|
| Prognos | Mål | Kommentar |
| □ | Minst 80 % av heltidsanställda medarbetarna ska ha genomgått miljöutbildning | Utbildningen förväntas genomföras under hösten. |
| ■ | 100 % efterlevnad av finansiella målen | Förbundet är underfinansierat vilket medför att efterlevnad av finansiella målen blir kritisk. |

| Attraktiv arbetsgivare | | |
|------------------------|---|---|
| Prognos | Mål | Kommentar |
| ■ | Minst 80 % av medarbetarna ska vilja rekommendera Gästrike Räddningstjänst som arbetsgivare | 67 % av medarbetarna rekommenderar Gästrike Räddningstjänst som arbetsgivare. |
| □ | Ökad jämställdhet med 2 % per år inom den operativa verksamheten | Prognos saknas vid tertial 2. Målet följs upp per helår. |

NYCKELTAL

Gästrike Räddningstjänst har kompletterat förbundets mål med nyckeltal som följs upp månadsvis i förbundsledningen. Måltal avser resultat per helår.

Symbolförklaring

- Enligt plan
- ◆ Avvikande
- Kritisk
- Prognos saknas i nuläget

| Prognos | Nyckeltal | Måltal | Kommentar |
|---------|---|------------|--|
| ● | Lagstadgade AFS-övningar | 100 % | Övningar genomförs enligt plan. |
| ◆ | Debitering för restvärdesräddning & vägsanering | 600 000 kr | Vid slutet av tertial 2 hade förbundet debiterat 273 260 kronor. |
| ■ | Reparation och service av fordon | -5 % | Kostnaden för reparation och service av fordon har ökat med 30 %. |
| ◆ | Tillsyner | 80 | Hittills i år har 49 tillsyner genomförts. På grund av covid-19 är antalet lägre än förväntat under tertial 2. |
| ● | Remisser | 100 % | 100% av inkomna remisser besvaras i rätt tid. |
| ● | Tillstånd | 100 % | 100 % av inkomna tillstånd besvaras i rätt tid. |
| ■ | Soliditet | 20 % | Soliditeten är 16,7 %. |
| ◆ | Tillbud | 52 | Hittills i år har 27 tillbud rapporterats. |
| ● | APT utifrån SAM- och OSA-hjulet | 4 / 2 | APT genomförs enligt plan. |
| ● | Gilla-markeringar på Facebook | 5 000 | Vid slutet av tertial 2 var antalet gilla-markeringar 4 603. |
| ◆ | Följare på Instagram | 1 000 | Under tertial 1 ökade antalet följare i snabb takt. Under tertial 2 har ökningen avtagit och stannat av vid 629 följare. |
| ◆ | Avsiktsförklaringar | 5 | På grund av covid-19 har flera medlemskommuner valt att avvakta. |
| ● | Utvecklingsförbättringar i kommunsamordningsgruppen | 5 | 3 utvecklingsförbättringar gällande Totalförsvaret, lägesbildsarbete och gemensam vattenstrategi. |
| ● | TIB-uppdrag | 7 | TIB-uppdrag ger stöd vid samhällsstörningar för medlemskommunerna. Vid tertial 2 var det 5 TIB-uppdrag vid ökad hotbild, miljöskador och bilbränder. |

MEDARBETARE

Medarbetarutvecklingen inom Gästrik Rådningstjänst ska tillgodose verksamhetens behov av kompetenta medarbetare för att kunna möta nuvarande och framtida behov. Förbundet ska vara en attraktiv arbetsgivare med en inkluderande kultur. Gästrik Rådningstjänst ska vara en arbetsplats där jämställdhetens och mångfaldens möjligheter tas tillvara för ett kreativt och utvecklande arbetsklimate. Arbetsplatsen ska präglas av ledstjärnan som är välkänd och efterlevs inom förbundet.

Arbetsmiljöarbete

Under 2020 har Gästrik Rådningstjänst årshjul för SAM och OSA uppdaterats. SAM står för systematiskt arbetsmiljöarbete och OSA för organisatorisk och social arbetsmiljö. Årshjulet syftar till att säkerställa att förbundets arbetsmiljöarbete sker på ett strukturerat sätt. För att cheferna ska känna sig trygga i kommande kvartals arbetsmiljöaktiviteter genomförs ledarskapsforum för personalansvariga chefer. Covid-19 har medfört att fysiska möten ställts om till digitala lösningar, ledarskapsforum har därför genomförts med en inspelad videopresentation.

Pulsmätning

Gästrik Rådningstjänst kommer att genomföra flera pulsmätningar under 2020 för att undersöka medarbetares upplevelse om förbundets arbetsmiljöarbete. Under tertial 2 2020 har en pulsmätning genomförts med samtliga heltidsanställda medarbetare som uppföljning av arbetet med SAM och OSA under kvartal 2.

Olycksfall, tillbud, färdolyckor och arbetssjukdomar

All inrapportering och utredning av tillbud, arbetsolyckor, arbetssjukdom och färdolyckor rapporteras i det digitala rapporteringsverktyget RiA. Under tertial 2 har förbundet haft 12 olycksfall och 13 tillbud. För att säkerställa att samtliga tillbud rapporteras har förbundet som nyckeltal 2020 att öka antalet tillbudsrapporter. Syftet

är att minska risken för arbetsskador genom att förebyggande förbättra arbetsmiljön.

Hälsofrämjande åtgärder

Alla medarbetare inom förbundet har regelbundna hälsoundersökning under vår och höst via företagshälsövrden, Företagshälsan Gävleborg. Under tertial 2 har även vaccinationer mot TBE och Hepatit B genomförts.

Utbildningar

Kompetensutveckling på olika sätt är viktigt för att höja kompetensen. Kompetensutveckling sker bland annat genom att medarbetare utbildas via MSB. Under tertial 2 har förbundet utbildat 2 medarbetare i GRIB 1 delkurs A och 3 medarbetare i GRIB 2. 8 nyanställda medarbetare har även genomfört en preparandutbildning.

Personalomsättning

Under tertial 2 2020 har 4 heltidsanställda medarbetare samt 5 deltidsanställd avslutat sin anställning. Gästrik Rådningstjänst har rekryterat 1 heltidsanställd, 1 halvtidsanställd samt 8 deltidsanställda. För att klara bemanningen under semesterperioden har 22 sommarvikarier rekryterats.

Under tertial 2 har en byggnadsingenjör rekryterats till Samhällsskydds-enheten. Under sommaren påbörjades rekrytering av en ekonomichef. Tjänsten kommer att delas med Rådningstjänsten Dala Mitt. Under tertial 2 har även internrekrytering av systemtekniker, enhetschef för Samhällsskydd och projektledare för Extern utbildning genomförts.

Vi är en räddningstjänst för alla

På grund av coronapandemin genomfördes Gävle Pride som ett digitalt event. Gästrik Rådningstjänst deltog med en videohälsning i den virtuella prideparaden med budskapet "Vi är en räddningstjänst för alla". Genom att delta i Pride visar förbundet för medborgare, medarbetare och blivande medarbetare att Gästrik Rådningstjänst är en organisation som står upp för mänskliga rättigheter.



MEDARBETARSTATISTIK

Antal anställda

| | Kvinnor | Män | Totalt |
|----------------------|-----------|------------|------------|
| Tillsvidareanställda | 11 | 85 | 96 |
| RiB-anställda | 8 | 142 | 150 |
| Värn | 0 | 13 | 13 |
| Sammanlagt | 19 | 240 | 259 |

Sjukfrånvaro

| Åldersgrupp | Procent av ordinarie arbetstid |
|---------------------------|--------------------------------|
| 29 år eller yngre | 0,40 % |
| 30 – 49 år | 2,70 % |
| 50 år eller äldre | 6,12 % |
| Totalt | 3,27 % |
| Varav långtidssjukskrivna | 11,07 % |

Könsfördelning redovisas ej på grund av undantagsregeln i Lag (2018:597) om kommunal bokföring och redovisning, som säger att uppgiften inte ska lämnas om antalet anställda i gruppen är högst tio eller om uppgiften kan hänföras till enskild individ.

FÖRVALTNINGSBERÄTTELSE
Tertial 2, 2020

HÄNDELSER AV VÄSENTLIG BETYDELSE

Covid-19

Under tertial 1 2020 upprättade Gästrike Räddningstjänst en stabsorganisation till följd av det nya coronaviruset, covid-19. Målbilden var inledningsvis att följa nationella riktlinjer, säkerställa operativ förmåga och att ingen egen personal ska bli smittad på arbetet samt att skapa uthållighet i förbundet till 1 september 2020. Detta arbete har fortlöpt under tertial 2 med en utökad målbild om uthållighet i förbundet året ut.

Till följd av covid-19 har Gästrike Räddningstjänst gjort flera omprioriteringar i verksamheten. Avdelning Räddning & Säkerhet har ställt in utbildningsinsatser gentemot kommunala verksamheter och studiebesök på brandstationerna. Fokus under perioden har varit att säkerställa tillgång till skyddsutrustning och att ta fram operativa rutiner i samarbete med Region Gävleborg. Samhällsskyddsavdelningen har under denna period genomfört färre tillsyner till följd av myndigheters rekommendationer och verksamheters besöksförbud.

Besöksförbudet som infördes på samtliga brandstationer i förbundet under tertial 1 har kvarstått under hela tertial 2. Detta har varit en försiktighetsåtgärd för att minimera risken för smitta på arbetsplatsen. Förbundet har även uppmanat medarbetare som arbetar dagtid att, i den mån det är möjligt, arbeta hemifrån i enlighet med rekommendationer från Folkhälsomyndigheten. I slutet av tertial 2 beslutade stabsorganisationen att medarbetare som arbetat hemifrån kan återgå till arbetsplatsen. Detta för att säkerställa en god fysisk och psykisk arbetsmiljö för samtliga medarbetare. De flesta medarbetare har egna kontor vilket gör det möjligt att hålla avstånd på arbetsplatsen.

Samlad lägesbild

Under coronapandemin har medlemskommunerna och Länsstyrelsen arbetat med att samla in fakta på hur respektive organisation blivit påverkad av covid-19. För att effektivisera och underlätta rapporteringen har Gästrike Räddningstjänst i samarbete med Länsstyrelsen tagit fram ett digitalt arbetssätt där lägesbilden visas i realtid och innehållet bygger på preventiva aktiviteter som skapar uthållighet.

Organisationsutveckling

Under tertial 2 har Samhällsskyddsavdelningen omstrukturerats och blivit en enhet inom avdelning Räddning & Säkerhet. I samband med detta rekryterades en enhetschef till Samhällsskydd. Under sommaren har även rekrytering av projektledare till projektet Extern utbildning pågått. Projektledaren kommer att arbeta med utveckling och kvalitetssäkring av utbildningsverksamheten.

Räddning i Samverkan

Samarbetet med Dala Mitt har under tertial 2 fått ett namn. RiS, Räddning i Samverkan, står för ledorden samverkan, robusthet, uthållighet, ledning och gemensamt. Syftet med namnet och tillhörande logotyp är att kunna särskilja information och dokument som enbart omfattar det operativa samarbetet.

Under sommaren har det pågått förberedelser inför rekryteringar av nya gemensamma operativa roller.

Övningsanläggning Rörberg

Under sommaren startade byggnationen av övningsanläggningen i Rörberg. Byggnationen beräknas vara klar 1 oktober 2020. När byggnationen är klar kommer förbundet kunna genomföra varma rökdykningar på övningsanläggningen.

FÖRVÄNTAD UTVECKLING

Fortsatt stabsarbete covid-19

Gästrike Räddningstjänst planerar för att ha uthållighet i stabsarbetet gällande covid-19 året ut. Detta utifrån råd och rekommendationer från myndigheter som uppmanat till att ta höjd för en utdragen pandemisituation.

Rekrytering till Räddning i Samverkan

Under hösten kommer rekrytering av nya gemensamma operativa roller genomföras till Räddning i Samverkan. De olika tjänsternas innehåll och kravprofiler kommer att samverkas innan platsannonser publiceras i respektive organisation.

Ny förbundsordning

Ett förslag till ny förbundsordning har gått ut på remiss till medlemskommunerna. Inriktningen på den nya förbundsordningen är att basuppdraget blir samma som tidigare men med möjlighet att nyttja tilläggsuppgifter mot ersättning, utifrån önskemål från medlemskommunerna. Dessa tilläggsuppgifter innehåller bland annat olika utbildningar utifrån förbundets kompetenser. Beslut gällande ny förbundsordning förväntas tas under hösten.

Utvecklade samarbeten

Ett tydligt uppdrag som Gästrike Räddningstjänst har är att jobba förebyggande mot bränder. Under 2020 kommer förbundet arbeta för att utveckla samarbeten med medlemskommunerna gällande att förebygga bränder.

En del av detta arbete innefattar samarbeten med kommunala bostadsbolag. Detta för att bygga upp deras förebyggande kunskap och förmåga att agera när en brand uppstår. Det finns ett stort behov av samordning för preventiva aktiviteter tillsammans med övriga samhällets aktörer.

Måluppfyllelse

Under hösten kommer Gästrike Räddningstjänst att genomföra en webbaserad miljöutbildning för samtliga heltidsanställda medarbetare i enlighet med målsättningen för att vara en hållbar organisation.

Förbundet planerar även för en enklare medborgarenkät för att möjliggöra uppföljning av målet om medborgarnas förtroende för Gästrike Räddningstjänst. På grund av covid-19 kommer enkäten att genomföras i ett enklare format.

Periodens resultat

2020-01-01—2020-08-31

Gästriked Rådningstjänst har som målsättning att ha en ekonomi i balans. Förbundet har god ekonomisk hushållning utifrån ett finansiellt perspektiv och har byggt upp ett visst eget kapital. För tertial 2 (T2) 2020 redovisar förbundet ett resultat på -4,9 mnkr. Föregående år redovisades en förlust -7,5 mnkr för motsvarande period, en skillnad på +2,6 mnkr. Förbättringen beror på lägre pensionskostnader inklusive den finansiella delen, totalt +5,0 mkr. Den senaste prognosen från KPA förändrades kraftigt utifrån lägre inflationsförväntningar och högre arbetslöshet med åtföljande BNP-försämringar.

I 2019 års utfall ingick ett särskilt kommunbidrag, 3,4 mnkr, riktat mot speciella satsningar på bland annat inköp av skogsbrandmaterial. Kommunbidragen 2019, exklusive denna satsning, uppgick till 79,1 mnkr vilket ökades med 1,6 mnkr, 2 % till 2020. Sammanlagt erhöles 80,7 mnkr. Förbundet är sedan några år tillbaka underfinansierat vilket leder till underskott.

I förbundet pågår ett ständigt arbete med förbättringar och effektiviseringar. Mot bakgrund av att bemanning måste finnas dygnet runt och under årets alla dagar är dock möjligheterna till större kostnadsminskningar begränsade. Under arbetet med den nya förbundsordningen har det inte kommit fram att några större förändringar av verksamheten ska genomföras.

Resterande del av förändringen i resultatet beror på ökade personalkostnader samt högre avskrivningar, medan hyreskostnaderna är lägre och externa intäkter högre. Driftkostnaderna ligger totalt sett på ungefär samma nivå som förra året.

Periodens budgeterade resultat för T2 uppgick till -1,1 mnkr, att jämföras mot utfall -4,9 mnkr, en skillnad på -3,8 mnkr.

Skillnaden i T1 var betydligt större, men har minskat på grund av lägre prognoser för pensioner från KPA. I beslutad budget för 2020 gjordes en justering av pensionskostnaderna för att få ett resultat i balans, det vill säga ett nollresultat. Skillnaden i utfall mot budgeterad pensionskostnad inklusive finansiell del blir därför -1,9 mnkr, vilket således är den största förklaringen till avvikelserna mot budget i T2. Pensionskostnaderna har de senaste åren varierat i hög grad.

I budget för 2020 har alla kostnader utom personalkostnader fördelats med 1/12 per månad. Under sommarmånaderna belastas resultatet av högre personalkostnader på grund av höga kostnader för övertid och vikarier varför drygt 2 mnkr av personalbudgeten har periodiserats och belastar T2, det vill säga perioden maj - augusti 2020.

Intäkterna är lägre medan främst personalkostnaderna är högre jämfört med budget.

Periodens resultat, -4,9 mnkr kan jämföras med prognosens årsresultat på -5,4 mnkr. Pensionskostnader beräknas uppgå till -12,6 mnkr enligt senaste prognosen från KPA. Stor andel av årskostnaden för pensioner har redovisats i T1 medan kostnaden i T2 blev mycket lägre.

Balanskrav

Bedömningen är att balanskravsresultatet inte kommer att uppnås per 2020-12-31. Balanskravet är inte uppfyllt per 2020-08-31.

| Resultat per 2020-08-31 i förhållande till balanskravet | |
|--|------------|
| Resultat per 2020-08-31 enligt resultaträkningen | -4,9 mnkr |
| Reducering av samtliga realisationsvinster | - 0,2 mnkr |
| Resultat efter balanskravsjustering | -5,1 mnkr |
| Balanskravsresultat per 2020-08-31 | - 5,1 mnkr |

Verksamhetens intäkter

Förbundets externa intäkter består till största delen av intäkter från avtal med kommuner och regioner. Intäkterna är högre 2020 och uppgår till 7,1 mnkr T2 jämfört med 5,7 mnkr 2019, en ökning med 1,4 mnkr. Externa intäkterna i utfall är lägre än budget, -0,2 mnkr på grund av färre automatlarm och tillsyner.

De externa intäkterna beräknas i prognosen att bli lägre, -0,8 mnkr, än de budgeterade. Exempelvis har antalet onödiga automatlarm minskat jämfört med samma period 2019. Följderna av covid-19 kan vara en förklaring då det varit mindre verksamhet på många objekt, till exempel i skolor. Coronapandemin har även medfört stopp för i stort sett alla externa utbildningar under 2020.

Verksamhetens kostnader

En stor del av förbundets kostnader avser personalkostnader. Personalkostnader inklusive pensionskostnader utgör 68 % av förbundets totala kostnader. De övriga, större kostnadsposterna utgörs av kostnader för drift och för hyror av lokaler.

Personalkostnader

Personalkostnader, exklusive pensionskostnader, uppgår till -54,5 mnkr jämfört med -53,5 mnkr 2019, en skillnad på -1,0 mnkr. En delförklaring är sedvanliga löneökningar där reservering för retroaktiva löner har gjorts och att det våren 2019 var flera tjänster vakanta, vilka sedan bemannades hösten 2019. Under 2019 träffades dessutom nya centrala avtal med RiB-anställda vilket medförde ökade kostnader i samband med beredskap. En annan orsak till ökningen är att en lokalvårdare tidigare inhyrdes och ingick i driften, men har därefter anställts och ingår därmed i personalkostnaderna.

Personalkostnaderna i driftredovisningen visar på låga kostnader för avdelning Operativt stöd. Vissa kostnader hör till Samhällsskydd och Räddning & Säkerhet. I samband med att Gävle kommun tog över lönehanteringen från och med 2020-01-01

registrerades vissa parametrar på ett felaktigt sätt. Totalt sett är kostnaderna för arbetskraft korrekta.

Personalkostnaderna i den periodiserade budgeten för T2 är -54,3 mnkr. Utfall på -54,5 för T2 ger en mindre avvikelse -0,3 mnkr.

Personalkostnaderna beräknas i prognosen att bli något högre -81,0 mnkr mot budgeterade -80,0 mnkr, en skillnad på -1,0 mnkr.

Pensionskostnader

Pensionskostnaderna i T2 enligt senaste prognosen från KPA blev -8,5 mnkr och uppgick föregående år till -13,5 mnkr, en minskning med -5,0 mnkr. Den finansiella delen minskade med -0,1 mnkr, från -1,6 mnkr till -1,5 mnkr T2 2020.

Pensionskostnaden, -7,0 mnkr för T2 i budget 2020, utfallet är -8,5 mnkr för T2 2020 vilket ger en skillnad på -1,5 mnkr. Pensionskostnaderna inklusive finansiell del skiljer sammanlagt -1,8 mnkr. Pensionskostnaderna skiljer -2,0 mnkr i prognosen för 2020 jämfört med budget och är största förklaringen till prognosens beräknade totala förlust på -5,4 mnkr.

Driftkostnader

Driftkostnaderna uppgår i T2 till -15,6 mnkr jämfört med -15,3 mnkr T2 2019, en ökning med -0,3 mnkr. Driftkostnaderna är lägre vad gäller IT-kostnader och kurser, medan kostnader för konsulttjänster exempelvis revision, lönehantering, kvalitetsprojekt samt företagshälsovård är högre.

Utfallet för driftkostnaderna är -15,6 mnkr i T2 2020 och jämfört med budget -15,3 mnkr, en avvikelse på -0,3 mnkr. I T2 2020 är kostnaderna högre för konsulttjänster och företagshälsovård. Stora inköp av arbetskläder och skyddskläder belastade också perioden, men kommer att användas under resten av året. Förbrukningsmaterial och kostnader för utbildning förväntas bli lägre än vad som budgeterats.

Driftkostnaderna i prognosen beräknas uppgår till -22,3 mnkr mot budget, -23,0 mnkr, +0,7 mnkr bättre än budget, främst beroende av lägre IT-kostnader och kostnader för reparationer samt arbetskläder.

Hyreskostnader

Hyreskostnader uppgår till -6,3 mnkr T2 2020 och föregående år -6,2 mnkr, en ökning med -0,1 mnkr.

Hyreskostnaderna i prognosen beräknas uppgå till -9,7 mnkr, en avvikelse med -0,7 mnkr. Avvikelsen beror på att hyran för Rörberg troligen blir högre än vad som budgeterats. Förhandlingen är inte avslutad och reserveringen är därför preliminär dvs. avvikelsen kan bli mindre.

Investeringar

Förbundets investeringsbudget för 2020 är 12,4 mnkr. Under T2 2020 har förbundet investerat sammanlagt 10,1 mnkr. Investeringarna består bland annat av en släckbil och ett tankfordon. Investeringarna beräknas uppgå till totalt 11,9 mnkr under hela 2020. Prognos för avskrivningarna för 2020 är -9,3 mnkr vilket är -1,5 mnkr högre än budget. De senaste årens relativt stora investeringar har resulterat i högre avskrivningar.

Försäkringsskyddet

Företagsförsäkringen är placerad i Svenska Kommun Försäkrings AB och fordonen är, sedan 2018, försäkrade av Protector Försäkring Sverige (filial av Protector Försäkring ASA Norge). Försäkringsskyddet är tillfredsställande och förbundet löper ingen större risk vid eventuella skador.

Finansiella mål

Förbundet har uppnått ett av tre finansiella mål under perioden januari - augusti 2020. Resultatmålet är inte uppnått då resultatet för 8 månader 2020 är -4,9 mnkr. Investeringsmålet, 100% är under innevarande år, 138 % det vill säga målet är uppnått. Målet avseende soliditeten är inte uppnått, soliditeten har minskat från 19,5 % till 16,7 %.

Soliditeten beskriver den finansiella styrkan på lång sikt. Den visar hur stor del av tillgångarna som är självfinansierade med eget kapital. Soliditetsutvecklingen är beroende av två faktorer, dels hur det egna kapitalet förändras dels hur tillgångarna förändras. Det egna kapitalet uppgår 2020-08-31 till 20,3 mnkr och soliditeten är 16,7 %.

FINANSIELLA MÅL

| | Mål | Utfall 2020-08-31 | Utfall 2019-12-31 |
|--|-------|----------------------|----------------------|
| Soliditet i % | 20 % | 16,7% | 19,5% |
| Investeringar i % av avskrivningar * <i>Målet bör omfatta en tioårsperiod</i> | 100 % | 138% | 132% |
| Periodens resultat (i mnkr) ska vara större eller lika med noll kr | 0 | -4,9 mnkr | 0,0 mnkr |

* utfallet avser tioårsperioder

RESULTATRÄKNING

| <i>Belopp i tkr</i> | Bokslut 2020-08-31 | Prognos 2020 | Årsbudget 2020 | Avvikande prognos mot budget | Bokslut 2019-08-31 |
|--|-----------------------|-----------------|-------------------|------------------------------------|-----------------------|
| Verksamhetens intäkter | 7 089 | 10 155 | 10 965 | -810 | 5 650 |
| Verksamhetens kostnader | -84 927 | -125 566 | -122 359 | -3 207 | -88 985 |
| Avskrivningar | -6 131 | -9 251 | -7 718 | -1 533 | -5 002 |
| Verksamhetens nettokostnader | -83 970 | -124 662 | -119 112 | -5 550 | -88 337 |
| Kommunbidrag | 80 650 | 120 974 | 120 974 | 0 | 82 489 |
| Verksamhetens resultat | -3 320 | -3 688 | 1 862 | -5 550 | -5 848 |
| Finansiella intäkter | | | 3 | -3 | 2 |
| Finansiella kostnader | -1 538 | -1 758 | -1 865 | 107 | -1 651 |
| Resultat efter finansiella poster | -4 858 | -5 446 | 0 | -5 446 | -7 497 |
| Extraordinära poster | 0 | 0 | 0 | 0 | 0 |
| Periodens resultat | -4 858 | -5 446 | 0 | -5 446 | -7 497 |

BALANSRÄKNING

| <i>Belopp i tkr</i> | 2020-08-31 | 2019-12-31 | 2019-08-31 |
|---|----------------|----------------|----------------|
| Tillgångar | | | |
| Anläggningstillgångar | | | |
| Materiella anläggningstillgångar | | | |
| Maskiner och inventarier | 41 293 | 37 342 | 38 578 |
| Summa anläggningstillgångar | 41 293 | 37 342 | 38 578 |
| Omsättningstillgångar | | | |
| Fordringar | 8 416 | 21 987 | 5 492 |
| Kassa och bank | 72 056 | 69 984 | 66 593 |
| Summa omsättningstillgångar | 80 472 | 91 971 | 72 085 |
| Summa tillgångar | 121 765 | 129 313 | 110 663 |
| Eget kapital, avsättningar och skulder | | | |
| Eget kapital | 25 154 | 25 154 | 25 154 |
| Periodens resultat | -4 858 | 0 | -7 497 |
| Summa eget kapital | 20 296 | 25 154 | 17 657 |
| Avsättningar | | | |
| Avsättningar för pensioner | 82 118 | 78 508 | 77 006 |
| Summa avsättningar | 82 118 | 78 508 | 77 006 |
| Skulder | | | |
| Kortfristiga skulder | 19 350 | 25 651 | 15 999 |
| Summa skulder | 19 350 | 25 651 | 15 999 |
| Summa eget kapital, avsättningar och skulder | 121 765 | 129 313 | 110 663 |
| Pensionsförpliktelser inkl. löneskatt som inte har upptagits bland skulder eller avsättningar | 19 563 | 22 295 | 23 021 |

KASSAFLÖDESANALYS

| <i>Belopp i tkr</i> | 2020 8 mån | 2019 8 mån |
|---|-----------------------|-----------------------|
| Den löpande verksamheten | | |
| Rörelseresultat efter finansiella poster | -4 858 | -7 497 |
| Justering för poster som inte ingår i kassaflödet | | |
| Förändring av pensionsskuld | 3 610 | 8 662 |
| Realisationsresultat | -190 | -107 |
| Avskrivningar | 6 131 | 5 002 |
| Kassaflöde före ändring av rörelsekapital | 4 693 | 6 060 |
| Förändring rörelsekapital | | |
| Ökning (-) / minskning (+) övriga kortfristiga fordringar | 13 571 | 1 585 |
| Ökning (+) / minskning (-) övriga kortfristiga rörelseskulder | -6 301 | -16 273 |
| Kassaflöde från den löpande verksamheten | 11 963 | -8 628 |
| Investeringsverksamheten | | |
| Investering i materiella anläggningstillgångar | -10 081 | -7 594 |
| Försäljning fordon | 190 | 180 |
| Kassaflöde från investeringsverksamheten | -9 891 | -7 414 |
| Årets kassaflöde | 2 072 | -16 042 |
| Likvida medel vid årets början | 69 984 | 82 635 |
| Likvida medel vid årets slut | 72 056 | 66 593 |

DRIFTKOSTNADER

| Avdelning | Utfall 2020 jan-aug 8 mån | Budget 2020 jan-aug 8 mån | Avvikelse 2020 jan-aug 8 mån | Prognos 2020 jan-dec 12 mån | Budget 2020 jan-dec 12 mån | Avvikelse 2020 jan-dec 12 mån |
|--------------------------------|------------------------------------|------------------------------------|---------------------------------------|--------------------------------------|-------------------------------------|--|
| <i>Belopp i tkr</i> | | | | | | |
| Operativt stöd | | | | | | |
| Personalkostnader | -1 998 | -3 339 | 1 341 | -2914 | -5 008 | 2 094 |
| Driftkostnader | -4 734 | -4 057 | -677 | -6658 | -6 086 | -572 |
| Intäkter | 17 | 0 | 17 | 17 | 0 | 17 |
| Summa | -6 715 | -7 396 | 681 | -9 555 | -11 094 | 1 539 |
| Samhällsskydd | | | | | | |
| Personalkostnader | -4 246 | -3 929 | -317 | -6364 | -5 894 | -470 |
| Driftkostnader | -59 | -171 | 112 | -91 | -257 | 166 |
| Intäkter | 1 710 | 2 077 | -367 | 2573 | 3 116 | -543 |
| Summa | -2 595 | -2 023 | -572 | -3 882 | -3 035 | -847 |
| Räddning & Säkerhet | | | | | | |
| Personalkostnader | -30 813 | -29 633 | -1 180 | -45 493 | -42 855 | -2 638 |
| Driftkostnader | -7 910 | -8 290 | 380 | -11 234 | -12 436 | 1 202 |
| Intäkter | 4 820 | 5 123 | -303 | 7020 | 7 684 | -664 |
| Summa | -33 903 | -32 801 | -1 102 | -49 707 | -47 607 | -2 100 |
| RiB | | | | | | |
| Personalkostnader | -13 929 | -13 367 | -562 | -20 721 | -20 050 | -671 |
| Summa | -13 929 | -13 367 | -562 | -20 721 | -20 050 | -671 |
| Verksamhetsstöd | | | | | | |
| Personalkostnader | -3 421 | -3 618 | 197 | -5177 | -5 428 | 251 |
| Driftkostnader | -2 538 | -2 406 | -132 | -3818 | -3 608 | -210 |
| Intäkter | 138 | 110 | 28 | 138 | 165 | -27 |
| Summa | -5 821 | -5 914 | 93 | -8 857 | -8 871 | 14 |
| Direktionen | | | | | | |
| Personalkostnader | -325 | -410 | 85 | -517 | -615 | 98 |
| Driftkostnader | -4 | -26 | 22 | -17 | -40 | 23 |
| Summa | -329 | -436 | 107 | -534 | -654 | 120 |
| Övrigt ekonomi | | | | | | |
| Kommunbidrag | 80 648 | 80 650 | -2 | 120 976 | 120 974 | 2 |
| Övriga intäkter | 1 031 | | 1 031 | 1 031 | | 1 031 |
| Pensionskostnader | -8 580 | -7 003 | -1 577 | -12 629 | -10 505 | -2 124 |
| Hyreskostnader | -6 305 | -5 967 | -338 | -9689 | -8 950 | -739 |
| Avskrivningar | -6 131 | -5 145 | -986 | -9251 | -7 718 | -1 533 |
| Övriga kostnader | -694 | -418 | -276 | -872 | -627 | -245 |
| Fin kostnader | -1 537 | -1 241 | -296 | -1757 | -1 863 | 106 |
| Summa | 58 432 | 60 875 | -2 443 | 87 809 | 91 312 | -3 503 |
| Totalt resultat | -4 860 | -1 062 | -3 798 | -5 447 | 0 | -5 447 |

Not 1 Redovisningsprinciper

Från och med räkenskapsåret 2019 är tertialrapporten upprättad i enlighet med lag (2018:597) om kommunal bokföring och redovisning och rekommendationer utgivna av Rådet för kommunal redovisning (RKR).

Syftet med den finansiella redovisningen är att den ska ge en rättvisande bild av kommunalförbundets finansiella ställning. Kommunalförbundet följer de grundläggande redovisningsprinciperna som framgår av lagen om kommunal bokföring och redovisning.

Grundläggande redovisningsprinciper

Intäkter som influtit efter periodens slut, men som avser redovisningsåret, har bokförts som tillgång och tillgodoförts resultatet för 2020-08-31.

Leverantörsfakturor som inkommit efter periodens slut, men som avser redovisningsperioden, har skuldförts och belastad år 2020 fram till och med 2020-09-09.

Sociala avgifter har bokförts i form av procentuellt påslag med 31,42 %.

Pensionsskuldens förändring, det vill säga avsättning för förmånsbestämd ålderspension, efterlevande pension, har redovisats bland verksamhetens kostnader liksom löneskatten för denna del. Den avgiftsbestämda ålderspensionen har avsatts maximalt och redovisats bland verksamhetens kostnader liksom löneskatten.

Pensionsutbetalningar har minskat pensionsskulden.

Pensionsberäkningen i bokslutet grundar sig på 58 år som beräkningsunderlag samt löpande justering beroende på medarbetare som kvarstår i arbete efter 58 år.

Fordringar äldre än ett år betraktas som osäkra och har bokföringsmässigt avskrivits.

Materiella anläggningstillgångar

Anläggningstillgångarna har, i balansräkningen, upptagits till anskaffningsvärdet minskat med årliga avskrivningar. Med anläggningstillgångar avses objekt med en ekonomisk livslängd om minst tre år och med en total utgift på ett prisbasbelopp exklusive moms. Materiella anläggningstillgångar skrivs av planenligt efter tillgångarnas nyttjandeperiod. Avskrivningarna påbörjas när anläggningarna tas i bruk. Följande avskrivningstider tillämpas:

| | |
|-----------------------------------|-------|
| Utryckningsfordon | 10 år |
| Personbilar, båtar, övriga fordon | 5 år |
| Maskiner och inventarier | 5 år |
| Kommunikationsutrustning | 3 år |

Nedskrivningar

Om det vid räkenskapsårets utgång kan konstateras att en anläggningstillgång har ett lägre värde än vad som kvarstår efter planenliga avskrivningar, ska tillgången skrivas ned till det lägre värdet om värdenedgången kan antas bestående. En nedskrivning ska återföras om det inte längre finns skäl för den.

Övrigt

Kommunalförbundet använder kontoplanen Kommun-Bas 13.

| Not 2 Materiella anläggningstillgångar | 2020-08-31 | 2019-12-31 |
|--|-------------------|-------------------|
| Ingående anskaffningsvärden | 125 577 | 117 584 |
| Årets investeringar | 10 082 | 9 118 |
| Avyttringar/utrangeringar | -1 385 | -1 125 |
| Utgående ackumulerande anskaffningsvärden | 134 274 | 125 577 |
| Ingående ackumulerande avskrivningar | 88 235 | 81 525 |
| Justering för avskrivning sålda inventarier | - 1 385 | - 1 051 |
| Periodens avskrivningar | 6 131 | 7 761 |
| Utgående ackumulerande avskrivningar | 92 981 | 88 235 |
| Utgående restvärde enligt plan | 41 293 | 37 342 |

Not 3 Investeringar

| <i>Belopp i tkr</i> Investeringsobjekt | Utfall 2020-08-31 | Budget 2020 | Årsprognos 2020 |
|--|------------------------------|------------------------|----------------------------|
| Objekt överflyttas från 2019 Miljö-/storskalig släckenhet | 3 | 1 832 | 1 100 |
| Investeringsbudget 2020 | | | |
| Släckbil | 4 221 | 4 500 | 4 300 |
| Tankfordon | 3 846 | 3 500 | 3 846 |
| FiP | 493 | 525 | 493 |
| FiP | 493 | 525 | 493 |
| Personbil miljö | 372 | 350 | 372 |
| Räddningsmaterial | 354 | 1 200 | 1 000 |
| Begagnat höjdfordon | 300 | 0 | 300 |
| Summa investeringar | 10 082 | 12 432 | 11 904 |



Hamntorget 8, 803 10 Gävle
026-17 96 53
www.gastrikeraddningstjanst.se
gastrike.raddning@gastrikeraddningstjanst.se