

Till  
Styrelsen för Gävle Stadshus AB

## BESLUT AVSEENDE INVESTERING I TRANSITLEDNING MELLAN SANDVIKEN OCH GÄVLE

### Bakgrund

Gävle Energi AB avser att, i samverkan med Sandviken Energi AB, projektera och bygga en sammanbindande fjärrvärmeledning mellan fjärrvärmenäten i Sandviken och Gävle.

Möjligheten att koppla samman fjärrvärmenäten i Gävle och Sandviken har utretts ett flertal gånger genom åren. Den senaste utredningen har skett under drygt ett år och har aktualiserats av Sandviken Energis behov av att ersätta sitt befintliga kraftvärmeverk med en ny produktionslösning.

Inom ramen för utredningsprojektet har ett flertal olika alternativ utretts för att utvärdera vilken lösning som innebär den mest fördelaktiga för båda avtalsparter.

Den nu valda lösningen innebär att fjärrvärmenätet i Sandviken skall kopplas ihop med fjärrvärmenätet i Gävle och att båda näten kommer att försörjas med energi från Johannes, Bomhus Energi och BillerudKorsnäs. I Sandviken kommer det att finnas produktionsresurser för spetslast och för att kunna hantera driftstörningar.

## Syften med investeringen

### *Gävle Energi*

- Möjliggöra ökat nyttjande av produktionskapacitet i form av:
  - o Johannes kraftvärmeverk
  - o Bomhus Energi kraftvärmeverk
- Ökat nyttjande av restenergi från BillerudKorsnäs, vilket även gagnar BillerudKorsnäs
- Möjlighet till ökad elproduktion
- Ökad hållbarhet

### *Sandviken Energi*

- Mer kostnadseffektiv värmeförsörjning än alternativen
- Ökad hållbarhet

### *Gemensamma fördelar*

- Minskning av CO<sub>2</sub>-utsläppen med 46 000 ton koldioxid per år
- Möjliggöra nya attraktiva områden för företag och bostäder

## **Nuläge**

Eftersom projektets framgång är tidskritiskt så pågår arbetet med att skapa en projektorganisation för att kunna genomföra projektet inom det ramverk som ges av det av Naturvårdverket beviljade investeringsstöden.

Många av grundförutsättningarna för investeringen har tagits fram i de gemensamma förstudier som föregått Sandviken Energis beslut om val av produktionslösning för sitt fjärrvärmenät.

Arbetet med att förbereda de nödvändiga tillståndprocesserna och de markavtal som krävs för att kunna genomföra projektet har påbörjats.

Parallellt pågår också arbetet med att konkretisera leveransavtalen enligt de förutsättningar som kommit fram som en följd av förstudierna.

Arbetet i huvud- och delprojekt sker gemensamt mellan Sandviken Energi och Gävle Energi.

Det gemensamma projektet har fått namnet Projekt FELIX, vilket skall uttydas Flytande Energi Levererad I X-län.

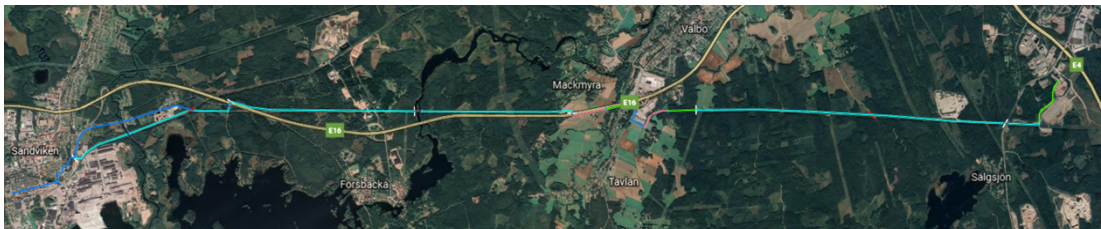
## Investeringens omfattning

Investeringen avser investeringar i infrastruktur i form av:

- Ledning mellan Gävle och Sandviken för att knyta ihop fjärrvärmenäten  
Den sammanbindande ledningen mellan fjärrvärmenäten är en ca 22 700 meter lång DN500 ledning med anslutningspunkter vid Johannes kraftvärmeverk och vid bostadsområde Bruket i centrala Sandviken. Avtalad effekt är 40 MW, men kapaciteten i ledningen är 50 MW
- Pumpstationer för att hålla tryck och att förflytta hetvatten från Gävle till Sandviken
- Restenergilager i syfte att möjliggöra nyttjande av större restenergimängder samt att bidra till driftssäkerheten i systemet.  
Avsikten är att uppför en ackumulator där den gör störst nytta för systemet i form av att öka mängden möjlig restenergi samt bidra till driftsäkerheten. Sannolika placeringar är i anslutning till Johannes eller Bomhus Energi.

Den beräknade totala investeringen förväntas uppgå till 473 mnkr.

## Tänkt sträckning



Sträckningen är tänkt att till största delen gå i kraftledningsgator. Motivet till det är att förenkla tillståndsprocessen samt rent praktiska fördelar genom att de raka och ofta har anslutningsvägar.

Cirka 40 markägare kommer att beröras.

## Risker

De största risker som identifierats är:

- Att få till stånd markavtal med markägarna
- Miljötillstånd, projektet räknar med att behöva hantera upp till 23 stycken tillståndsområden som kan komma ifråga hos ett antal myndigheter och kommunala funktioner
- Problem som uppstår under själva byggfasen

De flesta markavtal är rimligen tämligen enkla att få till stånd då de avser mark som redan idag nyttjas till annan infrastruktur.

Bedömningen idag är att tillstånd kommer att ges inom samtliga områden, men den springande punkten är handläggningstider. Länsstyrelsen, Sandviken kommun, Gävle kommun och Region Gävleborg är informerade och engagerade i arbetet med att knyta ihop fjärrvärmenäten i Sandviken och Gävle.

Genom en noggrann projektering är avsikten att minimera förekomsten av negativa överraskningar i byggnationsfasen.

## Övriga intressenter av samordning med Gävle Energis anläggningsarbeten

### *Vatten och avlopp*

Förfrågan har ställts om deras önskan att delta. Inget svar har inkommit.

### *Elnät*

Elnät kommer att samförläggas där så är lämpligt.

### *Fiber*

Fiber kommer att samförläggas där så är lämpligt.

### *Gasledning*

Det bedöms inte lämpligt att samförlägga infrastruktur för gas.

### *Gång- och cykelväg*

Vid en återställning efter ledningsförläggning skulle det kunna vara fördelaktigt att anlägga en cykelbana ovanpå ledningsdragningen. Gävle kommun och Region Gävleborg har informerats och uttryckt intresse för samverkan.

## Finansiering

Finansieringen består av tre delar.

1. Det kassaflöde som Gävle Energis verksamheter genererar under projektperioden.
2. Den finansiering genom upplåning vilket sker i samarbete med Gävle kommuns finansfunktion. Bedömningen är att projektet är kvalificerat för s.k. Gröna lån
3. Delfinansieras av Naturvårdsverket via Klimatklivet. Stödet uppgår till maximalt 44,4 %, motsvarande ca 210 mnkr. Stödet är villkorat av att kostnaderna skall upparbetas och faktureras per 2023-07-31.

## Koppling till FNs Globala mål för hållbar utveckling

Projektet bidrar till att uppfylla följande delmål för global hållbar utveckling:



**Hållbar energi för alla**  
Mål 7 är att säkerställa att alla har tillgång till tillförlitlig, hållbar och modern energi till en överkomlig kostnad.



**Hållbar industri, innovationer och infrastruktur**  
Mål 9 är att bygga upp en motståndskraftig infrastruktur, verka för en inkluderande och hållbar industrialisering och främja innovation.



**Hållbara städer och samhällen**  
Mål 11 är att städer och bosättningar ska vara inkluderande, säkra, motståndskraftiga och hållbara.



**Hållbar konsumtion och produktion**  
Mål 12 är att främja hållbara konsumtions- och produktionsmönster.



**Bekämpa klimatförändringen**  
Mål 13 är att vidta omedelbara åtgärder för att bekämpa klimatförändringarna och deras konsekvenser.



**Hav och marina resurser**  
Mål 14 är att bevara och nyttja haven och de marina resurserna på ett hållbart sätt i syfte att uppnå en hållbar utveckling.



**Ekosystem och biologisk mångfald**  
Mål 15 är att skydda, återställa och främja ett hållbart nyttjande av landbaserade ekosystem, hållbart bruka skogar, bekämpa ökenspridning, hejda och vrida tillbaka markförstörelsen samt hejda förlusten av biologisk mångfald.



**Beslutsgång**

Efter beslut i Gävle Energi AB styrelse fattas i enlighet med delegationsordningen beslut om att tillstyrka investeringen i Gävle Stadshus AB. Efter i beslut Gävle Stadshus AB sker beslut i enlighet med Gävle kommuns beslutsreglemente.

Innan investeringen verkställs krävs igångsättningstillstånd som fattas av Gävle Energis styrelse och tillstyrks av Gävle Stadshus AB.

Sandviken Energi AB och Sandviken kommun fattar beslut om samarbetet i enlighet med beslutsgången i Sandviken kommun.

**Beslutsförslag**

Gävle Energi ABs styrelse föreslår styrelsen för Gävle Stadshus AB att besluta

- att tillstyrka att Gävle Energi skall genomföra investeringen för att knyta samman fjärrvärmenäten i Gävle och Sandviken
- att tillstyrka att VD i Gävle Energi AB att teckna nödvändiga avtal för att genomföra projektet samt leveransavtal avseende fjärrvärme
- att uppdra åt VD i Gävle Stadshus AB att bereda ärendet för beslut i Gävle kommun i enlighet med delegationsordningen.

Gävle den 28 september 2020

---

Ann-Helen Persson  
Styrelsens ordförande

