

# GÄSTRIKE ÅTERVINNARE

## ÅRSREDOVISNING 2019



Tillsammans för en  
värld som räcker längre



# INNEHÅLL | GÄSTRIKE

**6** FÖRBUNDSREKTÖREN  
HAR ORDET

DET HÄR HAR VI GJORT I VÅRA  
KOMMUNER UNDER ÅRET / **10**

**SID 8-9**

GÄSTRIKE ÅTERVINNARE  
OCH 2019 I SIFFROR

**12** TÖM SÄCKEN  
TACK!

**14**

NORDOSTPROJEKTET  
IMPONERADE PÅ  
MILJÖMINISTERN

**15** GODA SAMARBETEN  
SKA ÖKA ÅTERVINNING

ÅTERVINNINGENSREKORD PÅ  
U23 EM I FRIIDROTT / **16**

GÄSTER OCH PERSONLIGA MÖTEN PÅ CONTAINERMINGEL / **19**

**18** NÖJDA OCH ENGAGERADE KUNDER

EFFEKTIVISERINGSARBETE  
FÖR BÅDE MEDARBETARE  
OCH KUND / **20**

**21 / UPPDRAG:**  
EXPERTRÅDGIVARE  
I GEORGIEN

KRETSLOPPSPLAN  
I REGIONAL  
SAMVERKAN / **22**

**23 / SOMMARMINGEL PÅ  
BIOGASANLÄGGNINGEN**

UTBLICK / **26**

MÅLOMRÅDEN

**25** VERKSAMHETS-  
BERÄTTELSE

**31**

# ÅTERVINNARE | ÅRSREDOVISNING | 2020

# KONCERNEN I ÖVRIGT 34

MÅL OCH UPPFÖLJNING / **36**

**37**

EKONOMISK  
REDOVISNING

Finansiell analys / **38**

**42 / RESULTAT-  
RÄKNINGAR** | **43 / BALANS-  
RÄKNINGAR**

**44** KASSAFLÖDES-  
ANALYSER

NOTER, GEMENSAMMA FÖR  
MODERBOLAG OCH KONCERN **45**

ORDFÖRANDE  
HAR ORDET **51**

STYRELSEN **52**

**53**

REVISIONS  
BERÄTTELSE  
FÖR 2020



**NORDISKA KUSTRÄDDARDAGEN**



Medarbetare på Gästrikre återvinnare plockar skräp längs vattnet i T-uddens naturreservat i Gävle.

---

**I samband med Nordiska kusträddardagen var vi i år sammanlagt 48.000 personer i Sverige som samlade in totalt 179 ton skräp längs sjöar, stränder och vatten.**

**Tillsammans med våra invånare gör vi en insats för en hållbar framtid.**

---



FÖRBUNDSREKTÖREN SÄGER HEJ

# Förbundsrektor



# har ordet

Som ny förbundsrektor har jag fått äran att göra mitt första år i en stolt och kunskapsrik organisation. Det är roligt att se hur medarbetare jobbar tillsammans och över organisatoriska gränser för att nå det bästa resultatet för kund och miljö.

Ett bra resultat av detta är att vi under året har arbetat aktivt på våra återvinningscentraler med att minska mängden avfall till förbränning i projektet "Töm säcken". Besökare som har haft sitt avfall i sopsäckar har ombetts tömma säcken och sortera innehållet till återvinning i rätt container. Detta tillsammans med nya möjligheter att lämna även böcker och textilier till återvinning har redan nu hjälpt till att rädda stora mängder från att skickas till dyr förbränning.

Att göra det "lätt att göra rätt" är våra ledord och vikten av att förstå hur vi kan påverka människors beteende blir en allt mer avgörande fråga för att nå önskade resultat. Med erfarenheter och resultat från tidigare års arbeten i framförallt flerbostadsområden har vi tagit fram en metod för att minska mängderna brännbart och få ett renare och mer utsorterat matavfall. Denna metod har vi under året använt i fler sammanhang och den kommer vara ett viktigt stöd i våra utökade samarbeten med kommunala och privata fastighetsbolag.

Under året har vi påbörjat arbetet med att ta fram en ny Kretsloppsplan (avfallsplan i lagtext) där själva processen med hur vi ska ta fram planen har varit viktig i sig. Strukturen och processen för arbetet är nu satt vilket borgar för stor delaktighet och förankring. Kretsloppsplanen är vårt viktigaste strategiska dokument och ska sätta planen för hur vi ska bidra

till en hållbar utveckling, där vi använder våra resurser på ett klokt sätt. Vi har arrangerat flera inspirerande seminarier under året. Bland annat kring avfallsförebyggande i upphandling och hur flerbostäder kan jobba med sortering i miljörum. Arbetet med kretsloppsplan fortsätter även under 2020.

Vi ser ett fortsatt stort behov av att hjälpa till i att utveckla avfallshanteringen i många länder utanför Sverige. Tillsammans med SKR (Sveriges kommuner och regioner), SIDA och Naturvårdsverket har vi under året bidragit med vår kunskap i t ex Serbien, Georgien och Sydafrika.

Jag är stolt att få vara en del av en verksamhet som varje dag gör praktisk handling av de globala miljömålen. Gästrikens återvinnare arbetar inom ett område där det händer och kommer hända mycket framöver. Vi kommer fortsätta sträva efter att vara en effektiv organisation och driva utvecklingen för att flytta avfallet uppåt i avfallstrappan. Vi kommer fortsätta söka smarta lösningar och behandlingsformer för framtiden, både i och utanför Sverige, för att bidra till en värld som räcker längre.

Anna-Karin Karlsson  
Förbundsrektor



# GÄSTRIKE ÅTERVINNARE | 2 OCH 2019 I SIFFROR | 0

1  
9

UNDER ETT ÅR HÄNDER DET MYCKET, HÄR ÄR NÅGRA SIFFROR SOM BERÄTTAR MER OM VÅR VARDAG OCH UPPDRAG

TILLSAMMANS SKAPAR VI VARDAGENS MILJÖHJÄLTAR FÖR EN VÄRLD SOM RÄCKER

5

VI ÄR ETT KOMMUNALFÖRBUND BILDAT AV

DE 5 MEDLEMSKOMMUNERNA GÄVLE, SANDVIKEN, HOFORS, OCKELBO OCH ÄLVKARLEBY

VI HAR SAMMANLAGT 12 ÅTERVINNINGSCENTRALER RUNT OM I REGIONEN

VI BEHÖVER 45 BILAR OCH 60 CHAUFFÖRER FÖR ATT DAGLIGEN HÄMTA RESTAVFALL, MATAVFALL, FÖRPACKNINGAR, CONTAINRAR, FARLIGT AVFALL, LATRIN, TRÄDGÅRDSAVFALL, TVÄTTA KÄRL OCH HÄMTA OCH LÄMNA KÄRL, SÄCKAR OCH PÅSAR

2 250 000  
KÄRL SOM VI TÖMMER VARJE ÅR

VI HAR 24 EL:IN SKÅP I REGIONEN FÖR SMÅTT ELAVFALL, GLÖDLAMPOR OCH BATTERIER

9 832  
TON INSAMLAT MATAVFALL

25 337  
TON INSAMLAT RESTAVFALL

457  
VI HAR RENGJORT 457 ÅTERVINNINGSRUM



167 000  
VI ÄR 134 ANSTÄLLDA SOM GER SERVICE TILL 167 000 MÄNNISKOR

16 763  
ÄR ANTALET KÄRL SOM VI HAR TVÄTTAT

5 760

KUNDCONTAINRAR TÖMDE VI 2019

32 000

TELEFONSAMTAL TILL VÅR KUNDSERVICE

514 000

BESÖKARE KOM TILL VÅRA ÅTERVINNINGSCENTRALER

VI HAR SAMLAT IN 430 TON TEXTILIER TILL ÅTERBRUK ELLER ÅTERVINNING PÅ VÅRA ÅTERVINNINGSCENTRALER

VI HAR SAMLAT IN 39 900 TON AVFALL PÅ VÅRA ÅTERVINNINGSCENTRALER

32

VI HAR DELTAGIT I 32 SMÅ OCH STORA EVENT DÄR VI PRATAT MED CA 2130 PERSONER

220

VI HAR SAMLAT IN 220 TON MÖBLER OCH PRYLAR TILL ÅTERBRUK PÅ VÅRA 12 ÅTERVINNINGSCENTRALER I SAMARBETE MED 8 ÅTERBRUKSORGANISATIONER

VI HAR 515

FÖRETAGS KUNDER MED ÅTERVINNINGSKORT

VI HAR INFORMERAT 134 SKOLKLASSER OM ÅTERVINNING, SORTERING, ÅTERBRUK OCH HÅLLBAR MILJÖ.

154 945

VI HAR HAFT 154 945 VISNINGAR PÅ TOTALT 206 INLÄGG PÅ VÅR FACEBOOK OCH INSTAGRAM-SIDA

VI HAR HAFT STUDIEBESÖK OCH PROJEKTSAMARBETEN MED 26 LÄNDER

18 666

HAR GILLAT, KOMMENTERAT ELLER DELAT VÅRA INLÄGG I SOCIALA MEDIER

71 873

VI HAR HAFT 71 873 SIDVISNINGAR PÅ HEMSIDAN





# DET HÄR HAR VI GJORT I VÅRA KOMMUNER UNDER ÅRET

# GÄVLE, SANDVIKEN, HOFORS, OCKELBO, ÄLVKARLEBY

## OCKELBO

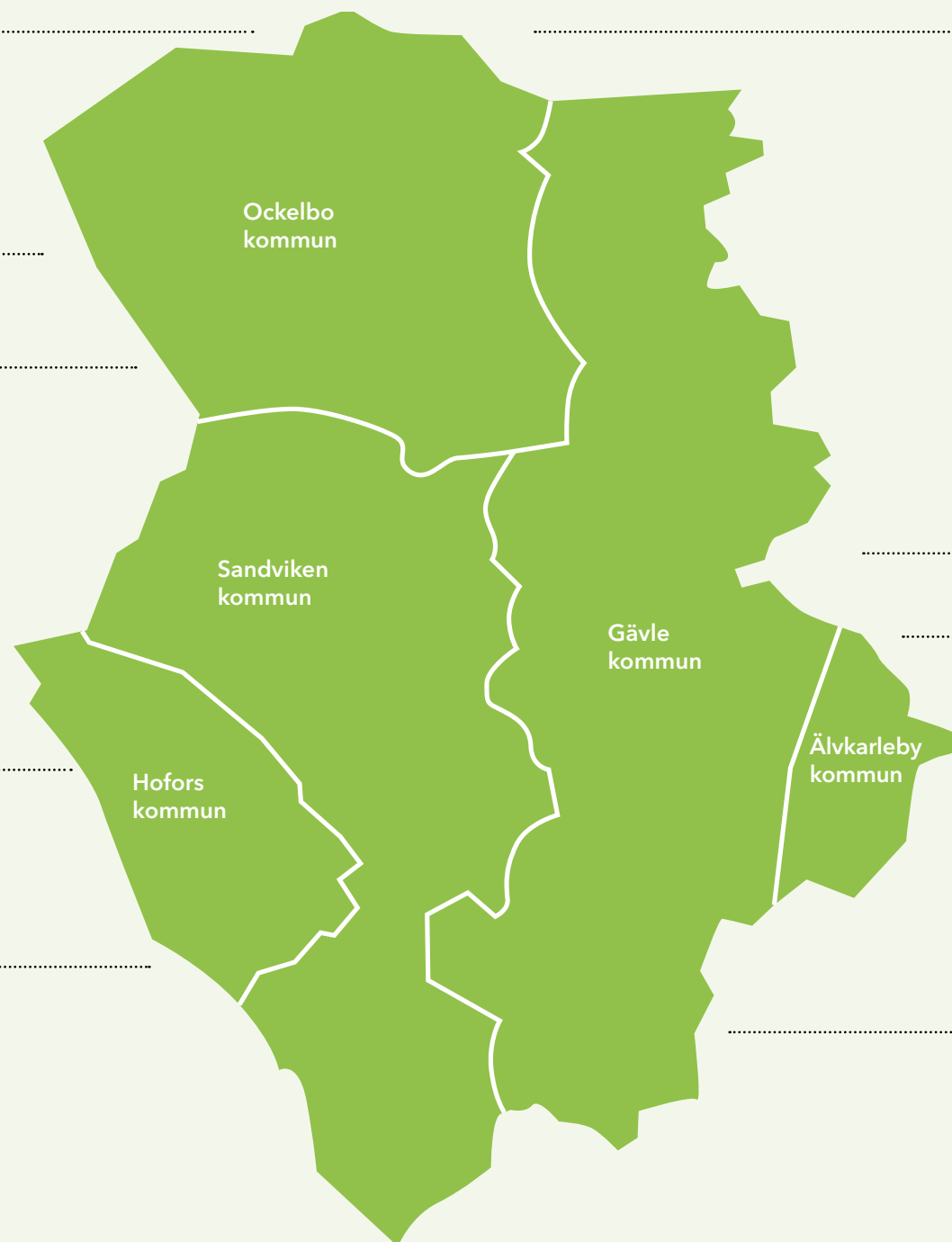
Skolbesök  
Medverkat vid Wij Trädgårdars skördefest  
Driftsmöten med Ockelbogårdar  
Studiebesök för Ockelbogårdar på biogasanläggningen och på Nordost  
Samverkansevent med Ockelbogårdar, ABF och Hyresgästföreningen  
Besök i grupper med nyanlända

## SANDVIKEN

Samarbete med Sandvikenhus för att öka sorteringen  
Byggt om och förbättrat trafikflödet på återvinningscentralen i Sandviken  
Startat insamling av däck, böcker och fallfrukt på återvinningscentralen i Sandviken.  
Medverkat vid events, Barnkalaset, Minibangen och mässa för BRF:er  
Skolbesök  
Besök i grupper med nyanlända och föreningar  
Tagit emot studiebesök på återvinningscentralen i Sandviken  
Coachat äldreboendet Kremlan i att förebygga avfall  
Stöttat Jernvallskolan i deras arbete med att minimera matsvinn  
Deltar i VGS planeringsgrupp

## HOFORS

Förbättrat flödet på återvinningscentralen i Torsåker  
Skolbesök  
Medverkat vid Lilla Blåbärsstoppet  
Besök i grupper med nyanlända  
Driftsmöten med Hoforshus  
Coachat Hesselgrenska äldreboende i att förebygga avfall  
Temadag om återvinning för Solbergaskolan



## GÄVLE

Byggt om och utökat öppettiderna på återvinningscentralen i Hamrånge  
Börjat med insamling av däck, böcker och fallfrukt på återvinningscentralen i Gävle  
Bidragit till att ta fram Miljöstrategiska programmet  
Projekt Hållbart Nordost  
Projekt Håll Gävle rent  
Skolbesök  
Besök i grupper med nyanlända, föreningar, organisationer  
Deltagit med återvinningskit på U-23 EM i friidrott  
Medverkat i Boskolan för nyanlända  
Studiebesök på Gävle återvinningscentral och biogasanläggningen i Forsbacka  
Coachat Attendo och Humana i att förebygga avfall  
Uppdrag Hållbart Sätra  
Samverkan med Trossen  
Utökat öppettiderna på återvinningscentralen i Hedesunda  
Projekt Jakten på plasten

## ÄLVKARLEBY

Studiebesök på återvinningscentralen i Skutskär  
Börjat med insamling av däck på återvinningscentralen i Skutskär  
Medverkat vid Fallens dag  
Besök i grupper med nyanlända  
Skolbesök  
Deltagit vid Älvkarlebyhus och Hyresgästföreningens städkväll  
Löpande kommunikation och driftsmöten med Älvkarlebyhus  
Deltagit i centrumdag i Skutskär med kommunen och Älvkarlebyhus  
Studiebesök för Älvkarlebyhus på Nordost

## TÖM SÄCKEN TACK

Containern med brännbart har tagits bort och istället finns det numera en ny container för "Saker som inte ska återvinnas"



## ”Töm säcken” bantade brännbart!

Att be besökare på återvinningscentralen att tömma sina säckar räddade 1600 ton från att skickas till förbränning.

Containern med brännbart blir lätt en slasktratt där man slänger allt möjligt. För att öka återvinningen och minska mängden brännbart avfall har besökare på återvinningscentralen fått börja tömma sina säckar och sortera sitt avfall i rätt container. Containern med brännbart har tagits bort och istället finns det numera en ny container för "Saker som inte ska återvinnas". Detta är en av flera åtgärder på återvinningscentralerna som under året gett ett fantastiskt fint resultat.

**Så mycket som 1600 ton har räddats till återvinning istället för att skickas till dyr förbränning**

Det är lika mycket som en container per dag i ett helt år. Vi når högre upp i avfallstrappan och får dessutom en kostnadsbesparing på ca 1,3 miljoner. Dessa 1600 ton har framför allt gått till återvinning eller återbruk av textilier, till återvinning i den nya fraktionen för böcker och till återvinning av förpackningar.

Förutom en större informationsinsats i samband med starten den 1 mars har



personalen på återvinningscentralerna varit extra uppmärksamma på vad som slängs i den nya containern och informerat, förklarat och uppmuntrat och svarat på frågor. I uppföljande samtal med personalen kan vi konstatera att även om vissa besökare upplevt detta negativt så har ändå många tyckt att det är ett bra initiativ. Förändringen har sedan tidigare genomförts i bl a Örebro, Göteborg, Jönköping och Västerås med positiva resultat. Vi uppskattar att vi kommer kunna rädda upp emot 2000 ton avfall från förbränning under 2020 tack vare "Töm säcken".

För att göra det lättare att göra rätt har även följande förändringar gjorts på återvinningscentralerna detta år:

**Utökad öppettiderna** i Hamrånge och Hedesunda sommartid.

**Möjliggjort återvinning** av böcker i Gävle och Sandviken.

**Startat separat insamling** av fallfrukt i Gävle och Sandviken så det kan bli biogas och biogödsel.

**Gjort det möjligt** att lämna in däck till återvinning även i Skutskär.

**Byggt om** i Sandviken för att förbättra trafikflödet och förenkla avlastning av vissa avfall.



## MILJÖMINISTERN PÅ BESÖK



## Nordostprojektet imponerade på miljöministern

Klimat- och miljöminister Isabella Lövin fick en lärarik guidning på biogasanläggningen och träffade de engagerade medarbetarna i hållbarhetsprojektet på Nordost.

I en rundtur på biogasanläggningen i Forsbacka fick miljöministern se hur regionens matavfall tas omhand i ett effektivt och cirkulärt system. Ett system som bland annat levererar ett lokalt och fossilfritt bränsle i form av biogas och som ska hjälpa ägarkommunerna att nå målet om en fossilfri fordonsflotta.

Under besöket i Gävle var miljöministern också inbjuden till ett av de nya återvinningsrummen i stadsdelen Nordost. Där presenterades det hållbarhetsprojekt som Gästrikre återvinnare driver där tillsammans med Gavlegårdarna och Rapatac. Ökad återvinning har varit ett av många mål i projektet och Isabella fick därför se en musik-

video om återvinning som ungdomarna på Rapatac gjort. På den avslutande promenaden genom stadsdelen pratade Isabella direkt med flera av de engagerade medarbetarna som varit med i Nordostprojektet.

Det var en imponerad klimat- och miljöminister som efter dagen hälsade att biogasbesöket varit väldigt lärorikt. Att besöket på Nordost varit både smart och kul och att hon uppskattade hela Nordostprojektet och musikvideon så mycket att hon vill visa upp den för hela regeringen.

De båda besöken lyftes på Isabellas Instastory.

## TILLSAMMANS BLIR DET BÄTTRE



# Goda samarbeten ska öka återvinning

Efter det lyckade hållbarhetsprojektet i det mångkulturella bostadsområdet Nordost i Gävle tar vi med oss våra erfarenheter in i samarbeten med fler bostadsbolag.

Med fokus på att öka sorteringen till återvinning har vi under flera år samarbetat med bostadsbolaget Gavlegårdarna och Rapatac i bostadsområdet Nordost i Gävle. Plockanalyser visar tydligt på ökad renhet i matavfallet och ökade mängder matavfall och förpackningar till återvinning. Samtidigt har mängden restavfall minskat. Bostadsbolaget konstaterar dessutom att både trygghet och gemenskap har ökat hos hyresgästerna och att personalen har fått en bättre arbetsmiljö. Det är framför allt tack vare en givande kombination av att lyfta den fysiska miljön och arbeta aktivt med beteenden, relationer och kommunikation som projektet visat så positiva resultat.

Många olika parter med olika spetskompetenser har varit delaktiga och fått höras. Att barn och vuxna som bor i området har varit involverade i projektet har varit en framgångsfaktor. Erfarenheter och insikter från projektet har under året använts i det fortsatta samarbetet med Gavlegårdarna och tillsammans med Sandvikenhus, Ockelbogårdar, Hoförshus och Älvkarlebyhus. De har också fungerat som stöd i de förbättringsarbeten vi genomfört under året med ett antal bostadsrättsföreningar. Samarbeten som kommer fortsätta även under 2020.



Siv och Gunnar från Ockelbogårdar utanför det nyrenoverade återvinningsrummet på Gäverängen i Ockelbo.

Vi inspirerar till sortering och svarar på frågor i vårt tält under Sandvikenhus familjedag på Nya Bruket.



## REKORDBRA HÅLLBART EVENT

Vi konstaterar att vårt återvinningskit gjorde succé tillsammans med det gedigna förarbetet och engagemanget hos eventansvariga och hos den personal som plockade skräp och tömde kärnen under eventet. Nu hoppas vi få dela med oss av våra erfarenheter på fler hållbara event framöver



En stor del av framgången byggde på arrangörens vilja att lyfta vikten av källsortering och inbjudan till samarbete och delaktighet i ett tidigt skede. Vi visste vilket avfall som kunde uppkomma var och fick vara med och påverka vilka produkter som kunde tas bort eller bytas ut till miljömässigt bättre alternativ.

# Återvinningsrekord på U23 EM i friidrott

Det blev återvinningsrekord när Gästrikre återvinnarens kit för hållbara event testades för första gången.



Under 2019 var Gävle värd för U23 Europamästerskapen i friidrott. Som en viktig del i miljödiplomeringsen av eventet fanns vi på plats med vårt nya återvinnings-kit för hållbara event.

För att motivera besökare att sortera rätt placerades flera återvinningskärl på utvalda ställen. Kärlen hade olika färger och stod väl synliga med skyltar i ögonhöjd med bild och text på både svenska och engelska för att tydliggöra vad som ska sorteras var. Några återvinningsstationer förstärktes med en flaggportal för att rama in och göra att de syntes på håll. För besökare fanns det endast ett kärl för restavfall. Den var placerad i Gästrikre återvinnarens bemannade eventcontainer. Där passade vi på att coacha, inspirera och visa nyttan med återvinning. Att ha egen personal på plats gjorde också att vi kunde vara flexibla och göra förändringar vid behov.



**Och visst förstod alla vad som gällde. Eller vad sägs om 15.690 besökare, atleter, funktionärer och volontärer som under 4 dagar sorterade 85,6% av soporna till återvinning**

**Det hjälpte dessutom Gävle kommun till en andraplats i årets Håll Sverige rent ranking**

## FEEDBACK UNDER OCH EFTER EVENTET

*”Vi har tagit emot beröm ifrån både europeiska och svenska delegater och ledare”*

Göran Arnell, Kommundirektör Gävle kommun i ett långt tackmail till Gästrikre återvinnarens förbundsledare.

*”Det här var ju bra, bra ordnat”*  
(Besökare om återvinningsstationerna)

*”Det inger respekt att ha så här många sorteringsstationer”*  
Ralf, Arbetsledare EDV.

*”Det fanns endast ett bananskal, en colaburk och ett kexchoklad papper på läktaren när vi stängde försäljningen på lördagen”*  
Mona Stenberg, Gefle IF.

*”Wow - vilket lyckat evenemang! Tusen tack för allt! Vi har fått mycket lovord”*  
Sofie Ullström, delprojektledare för hållbarhetsfrågor.





NKI +79



Årets Nöj kundindex visar en ökning mot föregående år och ger oss en bra bild hur vi ska jobba framåt.

## Nöjda och engagerade kunder

Årets NKI hade hög svarsfrekvens och vi konstaterar att våra kunder är fortsatt väldigt nöjda med vårt arbete.

För tredje året i rad har vi genomfört en Nöj kundundersökning (NKI). Den ger oss svar på vad våra kunder tycker om oss, vad de förväntar sig av oss och vad de vill att vi ska utveckla och förbättra. Vi vet från tidigare år att våra kunder är engagerade och bryr sig om både miljö och vår verksamhet. I år har vi haft ett jättehøgt deltagande och vi kan med stolthet konstatera att vårt NKI är fortsatt mycket høgt. NKI:s skala går från -100 till +100 och vårt resultat på 79 är ett fantastiskt bevis på att vi gör rätt saker för våra kunder.

I undersökningen ber vi också våra kunder att i fritext beskriva bland annat vad dom tycker är våra styrkor och vilka förbättringsåtgärder och förändringar vi kan göra för att skapa nöjdare kunder. Vi har fått in många bra och konkreta förslag som vi nu tar vidare i organisationen för att utreda, utveckla och i många fall implementera.

**Det som tydligt efterfrågas i år är bättre sorteringslösningar för villor och möjligheten att få SMS dagen före sophämtning**

Vi har under 2019 startat ett projekt som ska möjliggöra bättre sortering för villor och vi har en teknisk lösning för utskick av SMS som vi hoppas kunna erbjuda redan under 2020.

EUROPA MINSKAR AVFALLET



**Containerminglet är utsett att representera Sveriges bidrag inom kategorin för bästa aktivitet i kommunal verksamhet till EWWR Awards, den europeiska organisationen för Europa minskar avfallet**

## Gäster och personliga möten på containermingel

I samband med satsningen "Europa minskar avfallet" i november bjöd vi in till mingel i vår nya eventcontainer på Stortorget i Gävle. Olika gäster och teman fick under tre dagar inspirera till ökad återvinning, återanvändning och till att minska mängden sopor i sopåsen.

**Tisdagen den 19 november** gästade Matakutens Lasse Wennman containern och vi hade blindtest med de som vågade provsmaka sig fram till hur länge en yoghurt lever efter bäst-före-dag.

**Onsdagen den 20 november** hade vi visning av Vasaskolans gymnasieelevers fantastiska klädkreationer, gjorda av gamla plastförpackningar. Några av eleverna gästade också containern och berättade mer om sitt uppdrag för oss,

våra besökare och för radio som kom förbi och intervjuade oss i direktsändning.

**Torsdagen den 21 november** bjöd vi på kaffe till de som hade medhavd mugg och testade att köpa kaffe på fik om man har kaffemuggen med sig. Lars Lindström på JobMeal gästade containern och berättade om deras arbete med att öka återvinningen och vad som hände när de tog bort sopkorgen i cafeterian på Gävle sjukhus.

**Det var många nyfikna** som vågade kliva in till gemenskapen i den återbruks-inredda containern för en pratstund eller bara för att få veta varför vi var där. Vi mötte ca 150 personer och visade våra aktiviteter i flera inlägg i sociala medier för att inspirera och sprida veckans containermingel även till de som inte hade möjlighet att hälsa på!



## EFFEKTIVARE HANTERING GER BÄTTRE SERVICE



Vi utvecklar ”Mina sidor” på hemsidan så att kunden kan göra sina ärenden själv och har börjat skicka sms istället för brev på kundservice

## Effektiviseringsarbete för både medarbetare och kund

Årets arbete med effektiviseringar på kundservice ska ge en bättre kundupplevelse.

Med tvärfunktionella team och kompetenser från flera delar av verksamheten har vi under året arbetat med att hitta sätt att effektivisera olika delar av ärendehantering hos kundservice. Det handlar främst om automatisering av arbetsuppgifter som är ofta återkommande och innebär manuellt och monotont arbete i våra datasystem. Automatiseringar som kunderna inte märker av men som redan nu har gett effekt på det interna flödet och sparar arbetstimmar på kundservice. Det handlar också om effektiviseringar som samtidigt gör det enklare och smartare för kunden. Till exempel att utveckla ”Mina sidor” på hemsidan där kunden kan göra sina ärenden själv och att kundservice skickar sms istället för brev.

Mindre jobb för kundservice och utökad service till kund.

Framgångsfaktorerna har varit att ge arbetsgruppen ett större ansvar och att de har arbetat processorienterat. De har gjort en grundlig analys av problemen, hittat rotorsakerna och sedan värderat problemen i tid och pengar. Sedan har fokus legat på att lösa ett problem i taget. Förbättringsarbetet har resulterat i att vi under två månader effektiviserat arbetet på kundservice som sparar tid motsvarande ca 50 arbetsdagar och 100 tkr per år.

Medarbetarna på kundservice säger att de märker att vissa arbetsmoment går snabbare, och att det med tiden



märks allt tydligare. Tiden de får över kommer de till stor del kunna lägga på ytterligare förbättringsarbete. Ett roligare och mer utvecklande arbete för medarbetaren som samtidigt ger värde för kund.

## Uppdrag: expertrådgivare i Georgien



En omlastningscentral i Tbilisi i Georgien har byggts om för att kunna samla in sorterade sopor.

Gästrike återvinnare ligger i framkant inom avfallshantering, miljöfrågor och är framgångsrika inom kommunikation och beteendeförändring. Vår kompetens efterfrågas i hela världen och är något vi har arbetat med under många år ”för en värld som räcker längre”.

Under 2018-2019 har vi tillsammans med Naturvårdsverket varit delaktiga i ett projekt i Georgien och främst Tbilisi Service group som har huvudansvaret



för avfallshanteringen i Tbilisi med omgivning. Vårt uppdrag i detta har varit som expertrådgivare och projektpartner för att stärka och utveckla organisationen och deras hållbarhetsarbete. Tbilisi service group har med vår hjälp genomfört förändringar på flera håll och fått ett effektivare kommunikationsarbete och förbättrad logistik. De har bland annat upphandlat nya fordon och för första gången kör man Volvos sopbilar i Tbilisi. De har byggt om en omlastningscentral för att kunna samla in sorterade sopor och startat ett

pilotprojekt i ett område för insamling av sopor till återvinning i tre fraktioner. De har fått utbildning i hur man säkrar deponier och gjorde under året en teknisk studie för upphandling av deponigas. Med utgångspunkt från hur våra återvinningscentraler ser ut och fungerar planerar de nu för att bygga en återvinningscentral i Tbilisi.

På uppdrag av Svenska Ambassaden i Tbilisi och miljödepartementet i Georgien ska vi tillsammans med ”Keep Georgia Tidy” skapa en regional avfallsplan med åtta kommuner i Kakheti region. Med hjälp av de riktlinjer och förslag vi har varit med och arbetat fram under året har guvernören och de åtta borgmästarna kommit överens om ett samarbetsavtal som ska ligga till grund för det fortsatta arbetet. Gästrike återvinnare har också sett till att skapa ett underlag för en projektplan och för den projektgrupp som ska driva arbetet på plats. Ett arbete som fortsätter under hela 2020 och delar av 2021.

### FAKTARUTA:

Under 2019 har vårt avfallskunnande varit intressant i totalt 26 länder. Vi har varit projektpartner i Georgien, Serbien, Sydafrika, Somaliland, Irland, Portugal, Spanien, Cypern, Ungern, Polen och Bulgarien. Vi har haft studiebesök från Syrien, Somaliland, Kenya, Tanzania, Zimbabwe, Sydafrika, Finland, Estland, Ukraina, Thailand, Tunisien, Azerbadjan, Brasilien, Chile och Argentina.

De har fått utbildning i hur vi jobbar med avfallsfrågor och har under året genomfört flera stora förändringar mot en bättre avfallshantering i Tbilisi



## PLAN FÖR FRAMTIDEN

# Kretsloppsplan i regional samverkan

Den nya kretsloppsplanen görs i regional samverkan för att vi ska hitta gemensamma nyttor.



Att Bollnäs och Söderhamn transporterar sitt matavfall till biogasanläggningen i Forsbacka, Gävle och Söderhamns restavfall transporteras till förbränningsanläggningen i Bollnäs och Bollnäs deponirest till Söderhamn är exempel på regional samverkan med gemensam nytta.

Under 2019 har vi inlett arbetet att ta fram nya Kretsloppsplaner för Gävle, Sandviken, Ockelbo, Hofors och Älvkarleby kommuner. Vi driver arbetet tillsammans med kommunerna i Hälsingland, länsstyrelsen och Region Gävleborg, för att hitta nyttor i samarbete, erfarenheter och effektivare arbete utifrån ett regionalt perspektiv.

Det är ett lagkrav att alla kommuner ska ha en plan som beskriver hur kommunen arbetar för att förebygga avfall, återvinna material och förebygga nedskräpning. I lagtexten kallas den "avfallsplan" men vi väljer att kalla den "kretsloppsplan" eftersom det bättre beskriver vad planen ska handla om.

Kretsloppsplanen gäller för varje kommun och Gästrikre återvinnare samarbetar därför tätt tillsammans med Gävle, Sandviken, Ockelbo, Hofors och Älvkarleby kommuner för att ta fram de nya planerna som ska gälla från 2021. Under 2019 har en stor del av det förberedande arbetet gjorts, med beslut, projektplaner och organisation för alla kommuner. Arbetet drivs dels på lokal nivå i varje kommun, dels i vissa delar samordnat för alla elva kommuner. Under 2019 har vi genomfört ett gemensamt startseminarium och arrangerat ytterligare två seminarier där den ena inriktade sig mot avfallsförebyggande upphandling och den andra mot avfallshantering i flerbostadshus. Under 2020 fortsätter arbetet

för att inför 2021 ha färdiga kretsloppsplaner för kommunerna med mål och åtgärder för framtiden

De nya kretsloppsplanerna är viktiga verktyg och kommer bidra till en hållbar utveckling, där vi använder våra resurser på ett klokt sätt.



## BIOGAS INTRESSERAR



## Sommarmingel på biogasanläggningen

Det finns ett stort intresse för biogas och inte minst Forsbacka biogasanläggning som när den byggdes var världens största i sitt slag. Fredagen den 17 maj bjöd Ekogas i samarbete med Gästrikre återvinnare och Gävle Energi in till en eftermiddag i biogasens tecken med mingellunch och guidade turer på anläggningen.

Gästerna fick veta mer om hela värdekedjan, från matavfall till biogas och biogödsel. Bland de inbjudna fanns politiker, beslutsfattare och representanter från näringslivet i Gävleborg och Hälsingekommunerna och såklart även Gästrikre återvinnarens förbundsfullmäktige och förbundsstyrelse.

## FAKTARUTA:

Under året har Gästrikre återvinnare haft guidade visningar på biogasanläggningen för totalt 325 personer vid 16 olika tillfällen. Det har varit en stor variation av besökare med allt från skolklasser, föreningar och bostadsbolag till miljösamordnare, fordonsamordnare och utländska besök från framför allt Afrika.

## Gästerna fick veta mer om värdekedjan, från matavfall till biogas och biogödsel







**Sopbasket engagerar alla åldrar,  
här på årets upplaga av Fallens  
dag i Älvkarleby**

## VERKSAMHETSBERÄTTELSE

Gästrikre återvinnarens verksamhetsberättelse beskriver vår organisation, styrmodell och följer upp våra mål.



# Utblick

**Amazonas brinner, Australien uppmäter nya rekordtemperaturer och Sverige har en egen klimathjälte som reser med båt över hela världen och sätter fokus på vår generations ödesfråga.**

**Vilken jord vill vi och våra kommande generationer leva på?** Ingen har kunnat missa all mediabevakning som knyter an till diskussioner om klimatet och polariseringen som också sker kring den. 2019 har varit ett år med fortsatt stort miljöfokus och vår verksamhet befinner sig i händelsernas centrum när cirkulär ekonomi, hållbar konsumtion och nedskräpning ligger högt uppe på agendan hos beslutfattare.

**Under senare delen** av 2018 antog EU-parlamentet ett direktiv med fokus på cirkulär ekonomi och att minska engångsprodukter som till stor del står för nedskräpningen av våra marina miljöer. När det läggs ett större fokus på återanvändning, uppgradering av produkter, bättre kvalitet och smart design så kommer det också att påverka avfallshanteringen. Det kommer allt mer handla om att förädla, förbättra, reparera och minska på resurser än att samla in och behandla. Vi ser goda exempel från andra länder t ex i Frankrike och Belgien där de kommit längre än oss vad gäller återbruk men också i vår närhet som TaTillVara i Borlänge och RE:tuna i Eskilstuna.

**Regeringens beslut** om fastighetsnära insamling för förpackningar har redan börjat påverka oss och vi börjar redan nu förbereda oss för en omställning. Strategiska ställningstagande kommer vara avgörande för vilken organisation vi ska ha i framtiden. De förpackningar som idag lämnas till återvinningssta-

tioner ska senast 2025 bli hämtade vid fastigheterna istället. Kommunerna är inte huvudman för detta men Gästrikre återvinnarens styrelse har varit tydliga. Gästrikre återvinnare ska vara aktiva och förhoppningsvis en part i denna omställning som kommer gälla från 2021. En bra sorteringslösning för våra kunder där det är lätt att sortera ut förpackningar kommer innebära stor miljönytta när det kommer till materialåtervinning och cirkulär ekonomi. Vi vet från möten med våra kunder att kunskapen och viljan finns att bidra men att våra system och lösningar inte matchar deras behov. Det innebär också en möjlighet att minska mängden avfall till dyr förbränning. Förbränningskostnader som ökat kraftigt de senaste åren och som kommer fortsätta att öka. Kostnader som påverkar vår verksamhet och den taxa vi sätter.

***Utsorteringen av fler fraktioner på våra återvinningscentraler kommer vara en fråga för framtiden. Fler material kommer att kunna återvinnas och efterfrågan på rena fraktioner ökar från olika intressenter***

**Under året har** ett beslut om aktieägar-tillskott till vårt delägda bolag Ekogas AB varit överklagat och omdebatterat. Utmaningen med biogas är att vid uppstart få till den så kallade treenigheten. Att substrat, produktion och avsättning är i harmoni (utbud och efterfrågan). Det är inget unikt att det under en tid inte funnits ekonomisk lönsamhet i vårt biogasbolag. Det är en generell utmaning som också lett till att regeringen föreslagit ett nytt stödsystem för att lyfta biogasen nationellt de kommande 10 åren. Framtiden ser mycket positiv ut för vårt delägda bolag Ekogas AB. Nya avtal har tecknats som säkrar både tillförsel av substrat samt avsättning av biogas och vi kommer i och med detta ha en fortsatt bra behandlingsform för vårt matavfall. Det är vår övertygelse att rötning av matavfallet är en bättre behandlingsmetod än förbränning och kompostering. Våra nationella mål styr också mot att minska fossila klimatutsläpp, omhändertaga fosfor och för cirkulär ekonomi vilket i sig talar för vår biogas. Att producera biogas och biogödsel av våra medborgares matavfall innebär att alla i vår region kan göra en praktisk skillnad i vardagen för en värld som räcker längre.



**”För att lyckas behöver vi arbeta tillsammans. Med våra kunder, i vår organisation, med våra medlemskommuner och i smarta samarbeten med aktörer i vår omvärld. Det vi gör i vardagen gör skillnad”**

## Tillsammans för en värld som räcker längre

### VÅR VISION

**Vår vision är** ”Tillsammans skapar vi vardagens miljöhjälta, för en värld som räcker längre”.

**Vi brinner för** en hållbar framtid. Vi tror på allas möjlighet att vara med och bidra, att alla kan göra något. Vår viktigaste uppgift är att försöka göra det ”lätt att göra rätt”. Att stödja hållbara beteenden. Att stimulera hållbara konsumtionsval. Att förbygga uppkomsten av avfall. Att sortera och återvinna så mycket som möjligt. För en bättre resurshushållning. För en värld som räcker längre.

**För att lyckas** behöver vi arbeta tillsammans. Med våra kunder, i vår organi-



sation, med våra medlemskommuner och i smarta samarbeten med aktörer i vår omvärld. Det vi gör i vardagen gör skillnad.

### VÅRT UPPDRAG

**Kommunalförbundet** Gästrikre återvinnare bildades 2001 av Gävle, Hofors, Ockelbo, Sandviken och Älvkarleby kommuner. Verksamheten har vuxit och består nu av förbundet och bolagskoncernen GÅ Tillsammans AB. Totalt är vi idag närmare 130 medarbetare.

**Vårt uppdrag är** formulerat i förbundsordningen. Vi ska ansvara för den kommunala avfallshanteringen och vi ska bidra till en hållbar regional utveckling.

**Det ska vi göra genom att:**  
**Strategiskt utveckla** avfallshanteringen

**Arbeta för att** samhällets nationella, regionala och lokala miljömål uppnås.

**Främja, stödja** och utveckla medborgarnas och näringslivets kunskaper och kompetens kring avfallshanteringens roll i produktion och konsumtion för att skapa ett hållbart samhälle.

**Bidra till ökad** svensk kunskaps- och tjänsteexport inom avfalls och miljötek-



nikområdet i samarbete med offentliga, kommunala och privata aktörer.

**Samarbeta med offentliga,** kommunala och privata aktörer för att utbyta kunskap och skapa lösningar för att uppnå största möjliga nytta för samhälle, miljö och kunder.

**Kommunalförbundet ansvarar för:** Insamling, hantering och behandling av hushållsavfall och därmed jämförligt avfall från verksamheter som kommuner är skyldiga att svara för enligt 15 kap miljöbalken med tillhörande lagstiftning, antingen i egen regi eller genom upphandlade tjänster.

**Att ta fram** förslag till renhållningsordning (avfallsplan och lokala föreskrifter om avfallshantering) för medlemskommunerna, enligt 15 kap miljöbalken.

**Att ta fram** förslag till avfallstaxa för medlemskommunerna.



**Information till hushållen** inom avfallsområdet.

**Planering och uppföljning** av förbundets verksamhet.

#### VÅRA MÅL

Avfallsplanen är vårt primära styrdokument. Den pekar på tre målområden:

**Förebygga resursslöseri** – förebygga avfall

**Minska användningen av farliga ämnen** och säkra hanteringen av farligt avfall

**Ta tillvara avfall** som resurs – öka sorteringen

**Fokus under 2019** har varit målområde 3, Ta tillvara avfall som resurs. Detta baserat på konstaterade brister i sorteringen som motiverar insatser för att både öka miljönyttan och minska kostnader.

GÄSTRIKE ÅTERVINNARE	2019	2018	2017	2016
<b>OMSÄTTNING</b>	<b>226,3</b>	<b>219,3</b>	<b>196,2</b>	<b>186,6</b>
<b>ANTAL TILLSVIDAREANSTÄLLDA</b>	<b>134</b>	<b>128</b>	<b>123</b>	<b>112</b>



**Taxan är miljöstyrande.** Abonnenten kan påverka sin kostnad genom att minska och sortera sitt avfall och därigenom också välja mindre sopkärl och glesare hämtningsintervall.

#### KVALITET OCH MILJÖ

Sedan år 2009 är vi kvalitets- och miljöcertifierade enligt både ISO 9001 och 14001. En kvalitetsstämpel på att vi arbetar strukturerat med vårt kvalitets- och miljöarbete.



#### STYRNING

Vi styrs i princip som en kommun. Vi har ett Förbundsfullmäktige med fyra ordinarie representanter från respektive medlemskommun, dvs 20 politiker, och en förbundsstyrelse med en ordinarie representant från respektive medlemskommun. Ordförande utses av Gävle kommun och vice ordförande av Sandvikens kommun. Samtliga ledamöter har dock en röst som väger lika tungt.

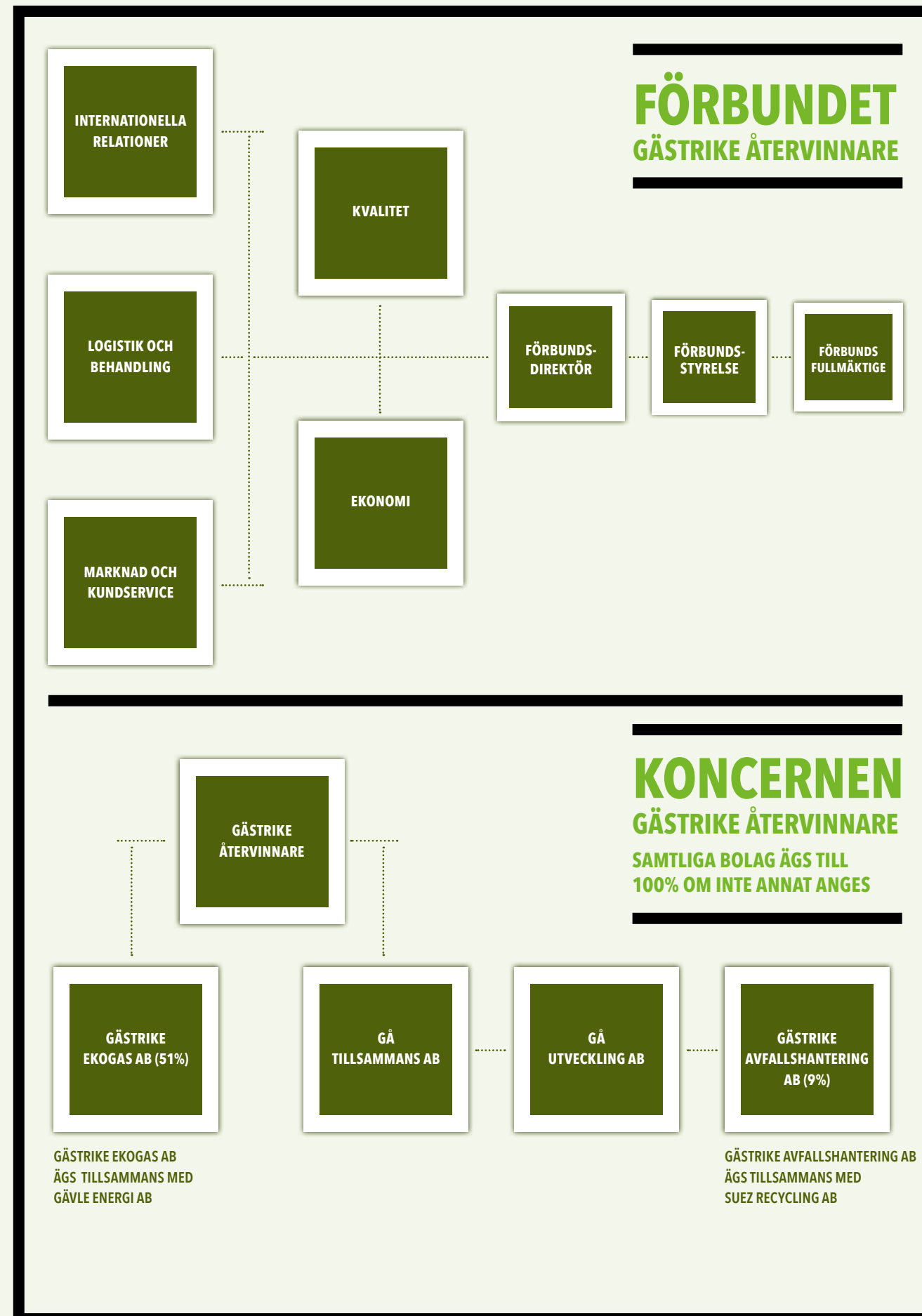
#### FINANSIERING

Verksamheten vad gäller hushållens avfall finansieras genom renhållningstaxan.

Taxan beslutas av respektive medlemskommun. I den delen får vi inte ha något ekonomiskt vinstintresse. I dagsläget är den delen av verksamheten, som utgör

drygt 80 % av vår omsättning, underfinansierad. Kostnaderna överstiger intäkterna. Det som ekonomiskt bär upp det ekonomiska resultatet på sista raden är vår konkurrensutsatta kommersiella verksamhet. Intäkterna från den uppväger det minus vi har på hushållssidan.

**Renhållningstaxan består av en grundavgift och en rörlig hämtningsavgift. Inför varje år revideras taxan och samråds och beslutas i respektive medlemskommun**







## Miljöpedagog Karin Brolin engagerar Hoforsborna i Sopbasket på Första blåbärsstoppet



## Målområden

Presentation av de målområden som vi har fokuserat vårt arbete på under året.

### FÖREBYGGA AVFALL I VÅRA KOMMUNER

År 2019 slängde varje medborgare i våra fem kommuner i snitt 405 kg hushållsavfall, varav 209 kg, eller ungefär hälften av det är restavfall och matavfall. Övrigt material är tidningar och förpackningar och grovavfall. Trenden är positiv, dvs. de totala hushållsmängderna per person minskar något.

**Att just förebygga uppkomsten av avfall är komplext och beroende av andra aktörer, producenter och konsumenterna och har också stark koppling till konjunkturen**

Avfall Sverige har tagit fram en metod för hur verksamheter kan förebygga att avfall uppstår i sina flöden. Goda exempel, i framför allt Göteborg, vittnar om att arbetet kan leda till stora besparingar för de verksamheter, kommuner eller

avdelningar som vill vara med och arbeta med denna metodik. Besparingar för ekonomi såväl som miljö. Vi ser metoden som ett viktigt verktyg i stödet till våra kommuner i deras arbete mot hållbara samhällen. Det tar tid att bygga upp och informera kommunernas verksamheter om vårt erbjudande, men vi ser ett ökat intresse bland både beslutsfattare och engagerade verksamheter.

### SAMLAR IN AVFALL

Den del av vår verksamhet som samlar in och transporterar avfall till behandling är mycket omfattande. Det innebär en stor utmaning att arbeta så smart

och kostnadseffektivt som möjligt med den dagliga driften. Det är en komplex logistik- och transportverksamhet som omfattar drygt 45 tunga fordon, 600 containrar och 60 chaufförer. Vi har ca 40 000 abonnenter och hanterar årligen drygt 115 000 ton avfall från hushåll och företag och tömmer under ett år ca 2 250 000 kärl.

**Vi utreder och implementerar successivt olika åtgärder för att optimera logistiken på olika sätt. Ett större utredningsprojekt har startats för "ruttoptimering" där vi redan uppnått vissa effekter. Ett större och mer omfattande**







grepp kräver dock ytterligare utredning. Här studeras möjligheter till IT-stöd av olika slag. Digitalisering av ärende- och informationsflöden, körordrar etc har införts och kommer successivt att vidareutvecklas.

#### TA EMOT AVFALL

Vi har 12 återvinningscentraler med totalt ca 514 000 besök per år varav 515 kunder med återvinningskort. Vi tar emot ca 40 000 ton avfall under året, varav 400 ton farligt avfall. Utöver det samlar vi in ca 430 ton textilier och drygt 220 ton möbler och prylar till återbruk.

## Inriktningen är att skapa en förflyttning uppåt i avfallstrappan och både minska andelen avfall som läggs på deponi och det restavfall som går till förbränning. Detta ger förutom miljömässig nytta även lägre behandlingskostnader

#### ÖKA SORTERINGEN

Tidigare genomförda plockanalyser pekar på att uppemot två tredjedelar av soppåsen med restavfall består av material som inte borde finnas där. Det handlar främst om förpackningar och matavfall som borde sorterats ut till återvinning istället för att gå till förbränning. Felsorteringar för med sig en stor miljöbelastning och dyra kostnader helt i onödan. Kostnadsbilden accentueras av den exceptionellt höga nivå som för närvarande råder på förbränningsmarknaden. De ökade behandlingskostnaderna som kan relateras till volymen felsorterat uppgår till ca 13 miljoner kr på årsbasis för Gästrikre återvinnare.

För att nå målet om ökad kvalitet på sorteringen av avfall startade vi 2017 en stor kommunikationsinsats med kam-

panjen #hursvårtskadetva som fortsatt även under 2019. Vi har nu tre miljöpedagoger som fokuserar på att möta och kommunicera med skolelever i våra fem medlemskommuner. Detta ska hjälpa till att tidigt grundlägga goda attityder och beteenden i fråga om sortering och miljömedveten konsumtion.

För att motverka felsorteringar och öka sorteringen arbetar vi aktivare och snabbare med återkoppling till våra kunder. Inte minst med påföljder i form av felsorteringsavgifter.

Med stöd av och i samarbete med Gästrikre återvinnare har flera fastighetsägare kommit igång med ett metodiskt arbete för att öka sorteringen. Vi har bland annat genomfört platsbesök, inventeringar och mätningar i samarbete med de fem kommunala bostadsbolagen, ett privat bostadsbolag och ett antal bostadsrättsföreningar. Informationsinsatser och utbildningar av personal och hyresgäster har genomförts. Underlag i form av checklistor och informationsmaterial har färdigställts och lanseras som ett eget koncept under 2020.

#### MARKNAD

Vår marknadsavdelning som arbetar med verksamheter och fastighetsägare fortsätter att bli bättre och mer effektiv. Under året har vi fortsatt att utveckla samarbeten med företagen utifrån deras behov. Vi har tillsammans tagit fram nya tjänster för att skapa en bättre sortering och miljönytta, något som är efterfrågat av marknaden. Vi har arbetat mycket mot våra kunder med utbildning och sorteringskunskap för att minska företagets kostnad och skapa en bättre miljöeffekt genom hela flödet. Intäkterna från marknadsidan har utvecklats positivt under senare år och de har bidragit till att väga upp den underfinansiering som vi nu under några års tid haft på den taxefinansierade hushållssidan.

#### INTERNATIONELLA RELATIONER

Gästrikre återvinnare har byggt upp ett stort förtroende i arbetet med internationella projekt. Under 2019 har vi fortsatt arbetet med att utveckla fem kommuner i Serbien, där vi är stöd i deras process för att kunna utveckla sin kommunala kompetens för att nå EU-standard. Projektet är ett samarbete med SKL International. IR har under början på 2019 genomfört ett utveck-



lingsarbete tillsammans med Tbilisi Service group i Georgien. De har besökt oss vid två tillfällen och tagit intryck av hur vi arbetar och påbörjat ett flertal förändringar där vi varit delaktiga i processerna.

I samband med det arbetet fick vi en förfrågan om att vara experthjälp till ett projekt som ska resultera i en regional avfallsplan i Kakheti region i Georgien. IR har under 2019 varit lead partner i två stora EU-projekt, Circulink och Family circle som har i syfte att utveckla den cirkulära ekonomin i Europa.



Elva Europeiska länder deltar i projektet. Miljönyttan och samhällsnyttan är huvudinriktningen för IR, men i år har även det ekonomiska resultatet varit mycket bra. Vi har också haft ett tiotal internationella besök under året.

#### PERSONAL

Det råder brist på behöriga yrkeschaufförer i hela landet. Vi har vår grundbemanning på plats men under semesterperioden uppstår problem att få tag på semestervikarier. Förskjutning av semestrar och inhyring av vikarier för längre perioder medför ökade kostnader. På tjänstemannasidan har ett antal högt kvalificerade tjänstemän kontinuerligt en hög arbetsbelastning.

För att minska arbetsbelastningen för arbetsledarna och säkerställa en god och tillförlitlig bemanning på återvinningscentralerna så har en ny bemanningslösning införts under året. Korttidsvikarier anställs nu inte av oss utan hyrs in via bemanningsföretag. Vi har under året haft en del omsättning av personal på tjänstemannasidan. Återbesättningsprövning har genomförts och tjänsterna har till viss del återbesatts under året.

## I Sydafrika fortsätter vårt samarbete med Buffalo city, DEA (Department of Environmental affairs) och Naturvårdsverket för att bygga upp ett insamlings-system för farligt avfall. Vi räknar med att insamlingen påbörjas under 2020



Vi får många kvalificerade sökanden till våra tillsvidare anställningar inom alla våra yrkeskategorier. Vi har höga sjuktal inom vissa arbetsgrupper vilket drar upp vårt snitt för sjukfrånvaro (5,2%). Hälsoundersökningar har genomförts under året vilket visar på områden som vi behöver arbeta med under kommande år. Behovet av att satsa på förebyggande aktiviteter, hälsa och friskvård för medarbetarna är fortsatt viktigt.

#### KVALITETS- OCH MILJÖARBETET

Vår organisation är certifierade enligt 9001 - Kvalitet och 14001 miljö, vilket i sig är en kvalitetsstämpel för att vi arbetar strukturerat med vårt kvalitets- och miljöarbete. För att kunna hänga med i en allt snabbare omvärld gäller det att kunna förbättra verksamheten med de resurser vi har. Vi har gjort många bra förbättringar under året som har varit till nytta för våra kunder, vår miljö och vår ekonomi. Ett mycket bra exempel på det är projektet "Töm säcken" som hjälpt till att öka återvinningen ytterligare och minskat på det avfall vi skickar till förbränning. Att föra avfallet uppåt i avfallstrappan är en stor vinst både för miljön och ekonomin. Ekonomiskt

sett har denna ökade återvinning kunnat minska kostnaderna med ca 1 289 tkr.

Det avfall vi har samlat in har sparat uppkomsten av CO<sub>2</sub> utsläpp med 12 000 000 kg i jämförelse med om det hade producerats från jungfruligt material. Det är ytterligare 2 250 000 kg i jämförelse med året innan.

Ett annat bra exempel på kvalitetsarbete är det processutvecklingsarbete



som pågår. Inom kundservice har vi automatiserat flöden och på så sätt minskat flera manuella arbetsmoment. "Mina sidor" på hemsidan, där kunder ska kunna utföra sina ärenden själv, är under utveckling. Hittills har detta förbättringsarbete minskat arbetsbelastningen för kundservice motsvarande ca 250 arbetsdagar vilket motsvarar ca 550 tkr i besparing per år. Resurser som kan användas till att skapa mervärde för våra kunder.

**Biogas – samverkan kring doktorand** GÅ Utveckling AB bidrar till finansieringen av en doktorand vid Högskolan i Gävle med inriktning på biogas. Detta är ett samarbete med Stiftelsen Gästrikeregionens Miljö, Gävle Energi AB och Gästrikeregionens Ekogas AB. Inriktningen för doktorandens arbete är att studera möjligheterna att på olika sätt optimera biogasproduktionen vid Ekogas AB:s anläggning i Forsbacka. Detta arbete fortskrider enligt plan.

**GÅ Utveckling AB** har sedan försäljningen av Gästrikeregionens Avfallshandling AB 2002-04-01 till SUEZ AB ett kvarliggande åtagande med ansvar för metallhydroxiddeponin i Forsbacka Miljöcentrum. Detta innebär regelbundna kontrollmätningar för att säkerställa att läckage inte sker från deponin. I samband med försäljningen av Gästrikeregionens Avfallshandling AB till SUEZ AB 2002-04-01 åtog sig GÅ Utveckling AB att ha fortsatt ansvar för den f.d. askdeponin fram till att den beslutats sluttäck. Under 2019 har diskussioner förts med Gästrikeregionens Avfallshandling AB och Länsstyrelsen om vilka åtgärder som krävs för att ett sådant beslut ska kunna fattas. En åtgärdsplan har beslutats och under kommande år beräknar GÅ Utveckling

AB att ansvaret för askdeponin kan övergå till Gästrikeregionens Avfallshandling AB.

**GÅ Utveckling AB** påbörjade under 2018 deltagande i ett arbete initierat genom KFS Branschråd Återvinning om utveckling av en modell för beskrivning och säkerställande av kompetenser som behövs för ett antal yrkesroller inom avfalls- och återvinningsbranschen. Syftet är att få fram en modell enligt en svensk standard SeQF som hanteras av Myndigheten för Yrkehögskolan och som följer den europeiska standarden EQF.

**I detta arbete** sker samverkan med - förutom kommunalförbundet Gästrikeregionens återvinnare - den kommunala arbetsgivarorganisationen Sobona - i vilken KFS under 2018 fusionerats in, Nordiskt Valideringsforum AB, BORAB och Söderhamn Nära AB. Arbetet i detta projekt har fortsatt under 2019.

#### GÄSTRIKE EKOAS AB

(51 % ägarandel)

**Gästrikeregionens Ekogas AB:s** biogasanläggning invigdes i september 2017 och har sedan dess varit i drift. Bolaget hade under uppstartsperioden utmaningar i att finna avsättning för all producerad biogas innan en tillräckligt stor

regional marknad byggts upp, vilket har resulterat i att försäljningen varit lägre än budget under både 2018 och 2019. Det har inneburit att bolagets likviditet har försämrats och ägarna har fattat beslut om aktieägartillskott.

**Under året** har avtal tecknats med Borlänge energi för två år vilket ändå lett till att försäljningen under året har gått bättre än någonsin. Avtal med Vy buss har nu tecknats vilket kommer att driftsättas under 2020. En bussdepå med långsamtankning ska iordningställas under 2020. Bussavtalet kommer innebära en stabil intäkt från och med att bussdepån tas i drift. Gällande substratsmängder har avtal under året tecknats med Härnösand kommun vilket innebär att de ska leverera 4000 ton matavfall från och med oktober 2019 och ett år framåt. Ny vd och en substratsansvarig har rekryterats till bolaget under året. Sammantaget har 2019 varit ett år där grunden lagts för en positiv ekonomisk prognos och för en stabiliserad verksamhet, nu finns en regional marknad med efterfrågan på den lokala gasen som väl möter det matavfall som behöver behandlas.

## Koncernen i övrigt



#### GÅ UTVECKLING AB

**Bolaget bildades** i samband med att en majoritetspost av aktierna i Gästrikeregionens Avfallshandling AB (GAAB) 2002-04-01 överläts från kommunal till privat ägo. Majoritetsägare i Gästrikeregionens Avfallshandling AB är SUEZ Sverige AB med knappt 91 %. Resterande 9,875 % ägs av GÅ Utveckling AB, som i sin tur är ett helägt dotterbolag till kommunalförbundet Gästrikeregionens återvinnare, via dess holdingbolag GÅ Tillsammans AB

**GAAB ägdes gemensamt** av Gävle, Sandvikens, Ockelbo och Hofors kommun, dvs fyra av de fem nuvarande medlemskommunerna i Gästrikeregionens återvinnare. I GAAB låg verksamheten vid Forsbacka avfallsdeponi, som numera benämns Forsbacka Miljöcentrum. I samband med överlåtelsen av GAAB till

SUEZ avsattes medel från köpeskillingen till GÅ Utveckling AB och Stiftelsen Gästrikeregionens Miljö.

**GÅ Utveckling AB** ska enligt bolagsordningen äga och förvalta aktier i bolag inom avfalls- och återvinningsbranschen samt bedriva utvecklingsverksamhet inom detta område.

**Verksamheten innefattar** i dagsläget således ett delägarskap i GAAB, där bolaget innehar tre poster i GAABs styrelse. Dessa innehas av ordföranden, vice ordföranden och VD i GÅ Utveckling AB, vilka även är ordförande, vice ordförande i Gästrikeregionens återvinnare förbundsstyrelse och förbundsdirektör i Gästrikeregionens återvinnare.





# MÅL OCH UPPFÖLJNING

ÖVERGRIPANDE MÅL	MÅL 2019	UPPFÖLJNING 2019
Förebygga avfall i samarbete med kommunerna	Åtgärder enligt Avfall Sveriges metod för avfallsförebyggande i 4 av kommunernas verksamheter	2 genomförda, 1 i slutskede och 1 i startskede
Minska andel tidningar och förpackningar i restavfallet	25 % (plockanalys)	37,1 % (värde från senaste mätning 2018)
Minska andel matavfall i restavfallet	22 % (plockanalys)	24,8 % (värde från senaste mätning 2018)
Öka renhet i matavfallet	99 % (plockanalys)	95,8 % (värde från senaste mätning 2018)
Samla in avfall	<p><b>Leveranssäkerhet</b> - Körlistor, 100% rätt utfört per dag</p> <p><b>Ökad effektivitet</b> - Genomföra rutoptimeringsprojekt</p>	<p><b>Leveranssäkerhet</b> - 84,8% utfört i genomsnitt på körlistor</p> <p><b>Ökad effektivitet</b> - Effektiviserat rutterna motsvarande 0,5 bilar</p>
Ta emot avfall	Minska mängden brännbart avfall med 500 ton i jämförelse med föregående år.	Minskning med 1 557 ton (24%).
Förebygga avfall	Minska mängden matavfall och restavfall per person med 25% fram till 2025 i jämförelse med 2015.	Minskning med 4,26% (avstämning av målet. Målet ska nås till 2025)
Ökad sortering	Öka mängden insamlat matavfall med 2000 ton i jämförelse med föregående år (förflyttning från restavfall till matavfall)	Ökning med +376 ton
Minskade rörelsekostnader	Hålla budget med sparkrav på 3 mnkr	Rörelseresultat för 2019 visar på att vi har lyckats
Vinstkrav kommersiella verksamheten	10% resultatmarginal	12,2% resultatmarginal
Ökat nöjd-kundindex (NKI)	NKI = 80	NKI= 79 (föregående år NKI=78)
Ökat medarbetarindex	5,5	5,3 (föregående år 5,5)
Ökat kvalitetsarbete	Införa ett metodiskt arbetssätt för ständiga förbättringar	Metodiskt arbetssätt testas och har startats i ett projekt
Minskade miljöutsläpp	Mängden CO2-ekvivalenter per hanterad mängd avfall ska minska i jämförelse med 2018	Återvinningen och behandlingen av allt avfall har förebyggt mängden CO2 med 12 000 000 kg jämfört med om allt skulle vara framställt från jungfruligt material. En förbättring med ca 2 250 000 kg eller 23% CO2 jämfört med år 2018

## EKONOMISK REDOVISNING



# Finansiell analys

Koncernen Gästrikre återvinnarens resultat uppgick till -11,1 (-9,2) mnkr, varav förbundet stod för -17,8 (-17,2) mnkr. (Föregående års siffror inom parentes)

GÄSTRIKE ÅTERVINNARENS FINANSIELLA NYCKELTAL ÖVER TID	2019	2018	2017	2016	2015
OMSÄTTNING, TKR	226 272	219 254	196 229	186 611	180 147
RESULTATMARGINAL %	-	-	0,6	0,9	1,6
SOLIDITET %	36,9	47,4	58,7	49,4	55,3
SKULDSÄTTNINGSGRAD GGR	1,7	1,1	0,7	1,0	0,8
RÖRELSERESULTAT, TKR	-2 031	-632	1 686	1 966	3 035
ÅRETS RESULTAT, TKR	-17 783*	-17 160*	1 259	1 619	2 809

\* De senaste två årens kraftigt negativa resultat beror på nedskrivning av andelarna i Gästrikre Ekogas AB.

## KONCERNENS RESULTAT

Koncernen Gästrikre återvinnare utgörs av kommunalförbundet Gästrikre återvinnare som i sin tur äger 51 % av aktierna i Gästrikre Ekogas AB (resterande andel ägs av Gävle Energi AB), och 100 % av aktierna i GÅ Tillsammans AB. GÅ Tillsammans AB äger i sin tur GÅ Utveckling AB till 100 %.

Koncernens resultat uppgick till -11,1 (-9,2) mnkr för räkenskapsåret 2019. Koncernens andel av Gästrikre Ekogas AB:s resultat uppgår till 9,0 mnkr.

## GÅ TILLSAMMANS AB

GÅ Tillsammans AB är ett holdingbolag som ägs till 100 % av Gästrikre återvinnare. Bolagets verksamhet är att äga och förvalta aktier i dotterbolag inom avfallshantering-, återbruks-, och återvinningssektorn. Dessa bolag ska genom beslut i Gästrikre återvinnarens förbundsfullmäktige ingå i dess koncernorganisation.

Bolaget äger samtliga aktier i GÅ Utveckling AB.

Balansomslutningen i GÅ Tillsammans AB uppgår till 1,8 (1,8) mnkr. Ingen verksamhet, utöver att äga aktier, har bedrivits i bolaget under 2019, och bolaget visar ett negativt resultat uppgående till -22,9 (-16,1) tkr.

## GÅ UTVECKLING AB

GÅ Utveckling ägs till 100 % av GÅ Tillsammans AB. GÅ Utveckling AB äger i sin tur 9,875 % av aktierna i Gästrikre Avfallshantering AB (GAAB) som bedriver verksamheten vid avfallsanläggningen Forsbacka Miljöcentrum (huvudägare i GAAB är Suez recycling AB).

I samband med försäljningen av GAAB och avfallsanläggningen i Forsbacka för ett antal år sedan, ligger det kvar ett ansvar hos GÅ Utveckling AB för den nedlagda metallhydroxiddeponin i Forsbacka. För några år sedan beslutades att provtagningar och undersökningar

skulle utökas i syfte att säkerställa att oönskade läckage från deponin inte ska kunna ske. Dessa provtagningar har fortsatt med samma intensitet sedan dess.

GÅ Utveckling AB:s verksamhet är främst att stödja och bedriva utvecklingsprojekt inom samlings- och avfallsbehandlingsområdet. Bolaget visar ett negativt resultat uppgående till -278 (-378) tkr. Eget kapital uppgår till 1,5 (1,8) mnkr.

## GÄSTRIKE EKOLOGAS AB

Gästrikre Ekogas AB säljer egenproducerad uppgraderad biogas till lokal busstrafik, företags- och publika fordon från tankstationer lokaliserade på Sörby Ur fjäll i Gävle och i Forsbacka. Biogasen produceras från matavfall på Forsbacka biogasanläggning och genom uppgradering av rågas från Duvbackens reningsverk. Förutom försäljning av biogas säljer bolaget behandlingstjänst för avfall samt ett certifierat biogödsel.

Bolaget har från Jordbruksverket beviljats ett produktionsstöd för produktion av uppgraderad biogas för perioden oktober 2018 till maj 2020. Under 2019 tecknade Gästrikre Ekogas AB ytterligare avtal att behandla matavfall och ökade produktionsstakten med ca 60 % och total behandlad volym matavfall motsvarar nu ca 17 000 ton per år. Bolaget skrev även avtal under 2019 om ytterligare försäljning av biogas. Under 2020 kommer bolaget öka leveranser av biogas till stadsbussarna i Gävle från motsvarande 15 bussar till 53 bussar.

Långsiktigt arbetar bolaget för att uppfylla lagstiftade delar avseende behandling av matavfall samt viktiga delar i Gävle kommuns miljöstrategiska program genom att leverera biogas till stads- och regionbussar. Etablering av ytterligare tankstationer i Gävle är viktigt för framförallt kundgrupperna taxi och företag/kommun med stora bilflottor. Bolaget fick i januari 2019 klart med alla tillstånd för en etablering av ytterligare en tankstation på Teknikparken i Gävle. Förutom Teknikparken ser bolaget över etablering av tankstationer på andra orter i regionen till exempel Söderhamn, Sandviken och Bollnäs.

## Den biogödsel som bolaget säljer är certifierad i enlighet med SPCR 120 och bolaget siktar nu på att den under 2020 även ska bli godkänd för ekologisk odling

## GÄSTRIKE ÅTERVINNARE

### Förbundets resultat

Kommunalförbundets resultat uppgick till -17,8 (-17,2) mnkr. Det kraftigt negativa resultatet har främst generats av en nedskrivning av andelarna i Gästrikre Ekogas AB. Nedskrivningen har gjorts till substansvärde, och uppgår till 16 mnkr.

## Drivmedelspriserna har ökat kraftigt, samt att kostnaderna för däck och reparationer har ökat. Drivmedelspriserna har ökat konstant under flera års tid, och prognosticeras inte vända nedåt

### Intäkter

Förbundets totala intäkter uppgick till 226,3 (219,3) mnkr, vilket var 5,7 mnkr bättre än budgeterat, och högre än 2018. För att delvis möta de kostnadsökningar som förbundet stod inför 2019, beslutades det om en taxeökning uppgående till 2 %. Höjningen av taxan täckte dock inte den verkliga kostnadsökningen.

Förbundets intäkter består till stor del (ca 68 %) av taxeintäkter och avgifter från hushållen och utgjorde 154,0 (148,8) mnkr under året. Taxeintäkterna utgörs av grundavgifter och hämtningsavgifter. Grundavgifterna ska täcka kostnaderna för återvinningscentraler och kontorsledningen. Hämtningsavgifterna för hushållsavfall, slam och fett ska täcka kostnaderna för insamlingen av allt avfall.

En mindre del av förbundets verksamhet finansieras av intäkter från företag, verksamheter och material från våra återvinningscentraler som vi väljer att sälja vidare till olika återvinningsföretag. Dessa intäkter hjälper till att finansiera vår kärnverksamhet så att vi kan hålla taxorna nere för våra kunder. Denna verksamhetsdel har bidragit till en intäktsökning under flera år, och vi hoppas på en fortsatt ökning även kommande år.

Ökningen av intäkterna jämfört med budget beror, förutom taxeökningen, på att återverksamheten har fortsatt att generera högre intäkter än beräknat. Återvinningscentralernas i särklass största intäktsfraktion, metallskrot, har däremot ett lägre utfall än budgeterat, vilket främst beror på sjunkande metallpriser under 2019.

### Produktionskostnader

Produktionskostnaderna uppgick till 62,5 (63,2) mnkr och består främst av kostnader för behandling, entreprenad och transporter. Fraktionerna som behandlas är många, och kommer både

från återvinningscentralerna, taxeverksamheten och återverksamheten.

Förbundets kommersiella verksamhet fortsätter att utvecklas, vilket innebär ökade intäkter för många fraktioner. I samband med att mer material kommer in för behandling, ökar även förbundets kostnader för detta. Detta i kombination med större inköp av material för hantering av matavfall än beräknat, utgör den största skillnaden mot budget. Fler matavfallsabonnemang, och ökad utsortering av matavfall är anledningen till att mer material än planerat har köpts in under året.

Inför 2018 tecknades ett nytt avtal för behandling av restavfall. Det nya avtalet innebar att dessa kostnader i det närmaste fördubblades för förbundet, vilket innebar en kostnadsökning uppgående till ca 12 mnkr. Avtalet är treårigt och gäller således fortfarande. Detta påverkar inte behandlingskostnaderna negativt mot budget, men däremot mot resultatet, då taxan inte har följt med denna kostnad fullt ut.

### Övriga verksamhetskostnader

Övriga kostnader uppgick till 58,2 (56,3) mnkr och består främst av kostnader för fordon, IT, lokal och kontorskostnader samt externa tjänster. Övriga kostnader var budgeterade till 54,6 mnkr, vilket utfallet överstiger med 3,5 mnkr. (I prognosen gjordes dock en ny bedömning av de övriga kostnaderna, uppgående till 57,6 mnkr, vilket är mer i paritet med utfallet).

Skillnaden i utfall jämfört med budget beror bland annat på ökade fordonskostnader. Drivmedelspriserna har ökat kraftigt, samt att kostnaderna för däck och reparationer har ökat. Drivmedelspriserna har ökat konstant under flera års tid, och prognosticeras inte vända nedåt. Detta är en utveckling som slår hårt på förbundets kostnadsutveckling, och som inte går att påverka i någon större grad.



**Kostnaderna för lokalhyra** har ökat i samband med att kontorslokalerna i Gävle har renoverats. Inflyttningen skedde i slutet av oktober 2018. Lokaler-na ägs av Gavlefastigheter AB.

#### Personalkostnader

**Personalkostnaderna** uppgick till 91,2 (85,9) mnkr, vilket är 0,6 mnkr lägre än budget. Personalkostnaderna är förbundets enskilt största kostnadspost, och den årliga lönerrevisionen står för drygt 2 mnkr av ökningen mellan åren.

**De senaste åren** har det uppstått en del vakanser på tjänstemannasidan, under 2018 genomfördes resurskartläggning, och under slutet av 2018 och under 2019 har erforderliga rekryteringar genomförts. Samtidigt har det skett fortsatta förändringar på tjänstemannasidan efter att nya vakanser har uppstått. Dessa vakanser beräknas återsättas under 2020.

**Den nationella chaufförbristen** slår hårt på förbundet, framför allt under vinterhalvåret med många sjukdomar, samt under sommarsemestrarna. Under sommaren erbjöds chaufförer att, på samma sätt som föregående år, flytta sin semester från den mest kritiska perioden. Erbjudandet föll väl ut även i år, vilket innebar att förbundet inte behövde anställa lika mycket extrapersonal som annars hade behövts.

**Kostnaderna för Gästrik Ekogas AB:s** personal hanteras av förbundet, och vidarefaktureras till dotterbolaget månadsvis.

**Både kort- och långtidssjukskrivningar** fortsätter att ligga på relativt höga nivåer, om än något lägre än föregående år. Förbundet har under året haft ett nära samarbete med Feelgood i hälsofrågan.

**Kostnaden för övertid** är även den på en fortsatt relativt hög nivå, vilket har ett samband med brist på chaufförer och sjukskrivningar. Kraven på att sänka dessa kostnader är höga, vilket har resulterat i en ökad medvetenhet kring vad övertid är och när det är aktuellt. Dock överstiger kostnaden budget för året. Ledningen ser fortsatt allvarligt på detta, och fortsätter det arbetet som redan har påbörjats med att hitta åtgärder för att komma tillrätta med sjukskrivningstal och övertid.

#### Finansiella intäkter och kostnader

**Finansiella poster** består av räntekostnader för långfristiga lån samt ränteintäkter från bank och dröjsmålsräntor. Under 2019 innefattas de finansiella kostnaderna även nedskrivning av andelarna i dotterbolaget Gästrik Ekogas AB. Nedskrivning har gjorts till substansvärde, och uppgår till 16,0 mnkr. Gävle Energi AB, som är den andre delägaren i bolaget har också gjort samma typ av nedskrivning av andelarna i bolaget.

**En värdering av Gästrik Ekogas AB** har gjorts vid årsskiftet 2019/2020. Värderingen visar att det inte finns någon anledning att skriva ner värdet på tillgångarna i bolaget.

#### Tillgångar, skulder och eget kapital

**Förbundets balansomslutning** har minskat från 142 mnkr till 134 mnkr. Trots nedskrivningen av andelarna i Gästrik Ekogas AB, är förändringen av balansomslutningen inte av samma omfattning. Detta beror på att förbundet även har gjort investeringar under året, som har varit större än nedskrivningen.

**Eget kapital i förbundet** är på en fortsatt bra nivå, trots ett par år med negativa resultat som följd av nedskrivning av aktier. Eget kapital i koncernen påverkas positivt av att Gävle Energi AB har lämnat aktieägartillskott under 2019.

#### Årets investeringar

**Årets investeringar** har främst bestått i fordon, som köps in enligt plan. Under 2019 har även flera sopbilar som tidigare har leasats, lösts ut och hamnat i förbundets ägo. Vid tidpunkten för budgetläggningen är det svårt att bedöma exakt hur lång tid varje bilinvestering kommer att ta, samt att förbundet försöker ha kvar befintliga bilar så länge som möjligt. Detta resulterar i att kostnaderna för investeringarna i vissa fall kan skjutas fram något, och att kostnaderna därför inte blir lika höga som planerat. De investeringar som har gjorts i fastigheter avser främst renoveringar av återvinningscentraler. En del av dessa har skjutits fram ett år, varför budgeten är något högre än utfallet.

#### Nyckeltal

**Gästrik återvinnare** mäter tre finansiella nyckeltal löpande, resultatmarginalen, soliditeten och skuldsättningsgraden.

**Soliditeten, den långsiktiga betalningsberedskapen** har sjunkit sedan föregående år och uppgår till 37 (47) %, men överstiger fortfarande målet 30 % med god marginal. Den största anledningen till att soliditeten har sjunkit är att nedskrivningen av andelarna i Gästrik Ekogas AB påverkar eget kapital negativt med 16,0 mnkr.

#### ÅRETS INVESTERINGAR (TKR)

	UTFALL 2019	BUDGET 2019
<b>FORDON</b>	<b>17 213</b>	<b>20 057</b>
<b>FASTIGHET</b>	<b>1 630</b>	<b>2 170</b>
<b>MASKINER &amp; INVENTARIER</b>	<b>6 054</b>	<b>6 160</b>
<b>SUMMA</b>	<b>24 897</b>	<b>28 387</b>



**Skuldsättningsgraden, skuldernas andel av eget kapital** uppgick till 1,7 (1,1) gånger, där målet är att inte överstiga 2,3 gånger. Resultatmarginalen är kraftigt negativ på grund av det negativa resultatet, målet är att överstiga 0 %.

**Två av tre ekonomiska mål** är uppfyllda vid årets slut.

**Förbundet har, med undantag för föregående år, visat positiva resultat, har ett starkt eget kapital, och den ekonomiska planen visar att resultatet kommer att**

vara positivt de kommande åren. Under 2019 har nedskrivning (som nämns ovan) av aktier gjorts. Förbundsfullmäktige åberopar synnerliga skäl till att denna inte ska belasta förbundet framåt, och att den således inte ska finnas med i bedömningen av balanskravet.

#### ÅRETS RESULTAT I FÖRHÅLLANDE TILL BALANSKRAVET 2019-12-31

<b>ÅRETS RESULTAT</b>	<b>-17,8 MKR</b>
<b>ÅRETS RESULTAT EFTER BALANSKRAVSJUSTERING</b>	<b>-17,8 MKR</b>
<b>ÅRETS BALANSKRAVSRESULTAT</b>	<b>-17,8 MKR</b>



#### Framtiden

**Vi har höga mål** med att öka återvinningen och förbättra sorteringen, men plockanalyser och de senaste årens avfallsstatistik visar tyvärr åt fel håll. Omvärlden visar även på ökade kostnader inom avfallsbehandling och transporter. Vi har en ekonomisk utmaning att klara av de ökade kostnaderna och samtidigt ha tillräckligt med resurser för att arbeta mer förebyggande med att hjälpa och möta våra kunder och ge dem rätt vägledning i vardagen.

**Inom den närmaste framtiden** står avfallsbranschen inför något som ibland benämns som ett paradigmskifte. Det har kommit nya regler i producentansvaret vad gäller hämtningen och utsorteringen av tidningar och förpackningar i syfte att öka återvinningen och att det ska vara lättare för medborgaren att sortera rätt. Gästrik återvinnare har fått i uppdrag av styrelsen att verka för att bli en uppdragstagare åt producenterna. För att vi ska kunna bli en uppdragstagare gäller det att vi planerar, förbereder och genomför åtgärder under 2020 för de nya reglerna som börjar gälla i praktiken från 1 jan 2021. Detaljerna kring förutsättningar är fortfarande otydliga, men vi vet att ändringarna kommer att påverka stora delar av vår verksamhet och att de ekonomiska förutsättningarna kommer att påverkas.

**Den 1 april 2020** träder regler kring en ny förbränningskatt och minskade utsläppsrätter i kraft. I ett första skede påverkar detta förbundet negativt då leverantörerna höjer sina priser för förbränning. De nya reglerna kring skatt på förbränning av avfall syftar till att



## Årets investeringar har främst bestått i fordon, som köps in enligt plan. Under 2019 har även flera sopbilar som tidigare har leasats, lösts ut och hamnat i förbundets ägo

på lång sikt uppnå en mer resurseffektiv och giftfri avfallshantering, uppfyllande av det nationella målet att Sverige ska gå före på klimat- och miljöområdet och bli världens första fossilfria välfärdsland, samt att Sverige senast 2045 inte ska ha några nettoutsläpp av växthusgaser till atmosfären. Beskattningen kommer att ske under upptrappning de kommande åren.

**Inför 2020** har en ordentlig omarbetning av taxan gjorts, och ett förslag om taxerökning presenterades i primärkommunerna under hösten 2019. Den nya

taxan är mer miljöstyrande än tidigare, och innebär att kunden själv kan påverka sin kostnad för sophämtning på ett tydligare sätt än tidigare. De som sorterar ordentligt får knappt någon höjning alls, medan den som inte sorterar får en kraftigare ökning av sophämningsavgiften.

**Vi fortsätter att** utveckla våra interna arbetssätt med mera digitala flöden och effektivare processer i syfte att förbättra vårt dagliga arbete med bättre servicetill kunderna, bättre styrning och uppföljning av verksamheten.



**RESULTATRÄKNINGAR**

	KONCERNEN		FÖRBUNDET		2018
	NOT	2019	2018	2019	
<b>VERKSAMHETENS INTÄKTER</b>					
Grund- och hämtningsavgifter		154 356	149 111	154 356	149 111
Övriga verksamhetsintäkter		79 227	76 059	71 915	70 143
<b>Summa verksamhetens intäkter</b>		<b>233 583</b>	<b>225 170</b>	<b>226 271</b>	<b>219 254</b>
<b>VERKSAMHETENS KOSTNADER</b>					
Produktionskostnader		-65 147	-67 082	-62 522	-63 168
Personalkostnader	2	-91 195	-85 885	-91 196	-85 885
Övriga kostnader		-66 102	-61 232	-58 152	-56 420
Avskrivningar	3, 4, 5	-21 856	-19 562	-16 432	-14 413
<b>Summa verksamhetens kostnader</b>		<b>-244 300</b>	<b>-233 761</b>	<b>-228 302</b>	<b>-219 886</b>
<b>Rörelseresultat</b>		<b>-10 717</b>	<b>-8 591</b>	<b>-2 031</b>	<b>-632</b>
<b>RESULTAT FRÅN FINANSIELLA INVESTERINGAR</b>					
Finansiella intäkter	6	385	359	385	359
Finansiella kostnader	7	-849	-1 011	-16 137	-16 887
<b>Summa resultat från finansiella investeringar</b>		<b>-464</b>	<b>-652</b>	<b>-15 752</b>	<b>-16 528</b>
<b>Resultat efter finansiella poster</b>		<b>-11 181</b>	<b>-9 243</b>	<b>-17 783</b>	<b>-17 160</b>
Latent skatt		87	76	-	-
<b>Årets förlust</b>		<b>-11 094</b>	<b>-9 167</b>	<b>-17 783</b>	<b>-17 160</b>

**Inom den närmaste framtiden står avfallsbranschen inför något som ibland benämns som ett paradigmskifte. Det har kommit nya regler i producentansvaret vad gäller hämtningen och utsorteringen av tidningar och förpackningar i syfte att öka återvinningen och att det ska vara lättare för medborgaren att sortera rätt**

**BALANSRÄKNINGAR**

	KONCERNEN		FÖRBUNDET		2018
	NOT	2019	2018	2019	
<b>TILLGÅNGAR</b>					
<b>Immateriella anläggningstillgångar</b>					
Immateriella anläggningstillgångar	3	46	325	46	324
<b>MATERIELLA ANLÄGGNINGSTILLGÅNGAR</b>					
Mark, byggnader och tekniska anläggningar	4	50 673	52 220	31 384	31 639
Maskiner och inventarier	5	113 972	108 307	54 548	45 982
Pågående nyanläggningar	8	3 422	2 588	1 457	1 338
<b>Summa materiella anläggningstillgångar</b>		<b>168 067</b>	<b>163 115</b>	<b>87 389</b>	<b>78 959</b>
<b>FINANSIELLA ANLÄGGNINGSTILLGÅNGAR</b>					
Uppskjuten skattefordran	9	371	284	-	-
Andra långfristiga värdepappersinnehav		311	311	-	-
Aktier i dotterbolag		-	-	4 578	20 578
<b>Summa anläggningstillgångar</b>		<b>168 795</b>	<b>164 035</b>	<b>92 013</b>	<b>99 861</b>
<b>FINANSIELLA ANLÄGGNINGSTILLGÅNGAR</b>					
Varulager		164	53	-	-
<b>OMSÄTTNINGSTILLGÅNGAR</b>					
Kundfordringar		28 884	30 256	28 370	29 900
Fordringar hos koncernföretag		-	-	380	380
Övriga fordringar		3 641	3 908	2 974	3 202
Förutbetalda kostnader och upplupna intäkter		11 131	9 094	10 657	8 956
<b>Summa omsättningstillgångar</b>		<b>43 656</b>	<b>43 258</b>	<b>42 381</b>	<b>42 438</b>
<b>KORTFRISTIGA PLACERINGAR</b>					
Kassa och bank	10	10 708	1 726	79	41
<b>Summa tillgångar</b>		<b>224 850</b>	<b>210 599</b>	<b>134 473</b>	<b>142 340</b>
<b>EGET KAPITAL, AVSÄTTNINGAR OCH SKULDER</b>					
<b>Eget kapital</b>					
Eget kapital	11	71 966	71 137	67 468	84 628
Årets förlust		-11 094	-9 167	-17 783	-17 160
<b>Summa eget kapital</b>		<b>60 872</b>	<b>61 970</b>	<b>49 685</b>	<b>67 468</b>
<b>AVSÄTTNINGAR</b>					
<b>Långfristiga skulder</b>					
Långfristiga skulder	12	76 300	76 100	10 000	20 000
<b>KORTFRISTIGA SKULDER</b>					
Leverantörsskulder		14 301	12 733	12 493	11 437
Checkräkningskredit	10	41 905	22 781	41 609	22 760
Koncernkredit Gävle kommun		-	6 189	-	-
Övriga kortfristiga skulder		19 709	18 861	11 429	10 615
Upplupna kostnader och förutbetalda intäkter		11 763	11 965	9 257	10 060
<b>Summa kortfristiga skulder</b>		<b>87 678</b>	<b>72 529</b>	<b>74 788</b>	<b>54 872</b>
<b>Summa eget kapital, avsättningar och skulder</b>		<b>224 850</b>	<b>210 599</b>	<b>134 473</b>	<b>142 340</b>
<b>PANTER OCH ANSVARSFÖRBINDELSER</b>					
Panter och därmed jämförliga säkerheter		Inga	Inga	Inga	Inga
Ansvarsförbindelser	13	Se not	Se not	Se not	Se not



## KASSAFLÖDESANALYSER

	NOT	KONCERNEN	FÖRBUNDET		
		2019	2018	2019	2018
<b>DEN LÖPANDE VERKSAMHETEN</b>					
Rörelseresultat efter finansiella poster		-11 182	-9 243	-17 783	-17 159
Justering för poster som inte ingår i kassaflödet, mm	14	32 286	19 687	32 864	31 008
		<b>21 104</b>	<b>10 444</b>	<b>15 081</b>	<b>13 849</b>
Ökning/minskning varulager		-111	34	-	-
Ökning/minskning kundfordringar		1 372	-5 970	1 530	-5 961
Ökning/minskning övriga kortfristiga fordringar		-1 770	-1 818	-1 473	-2 059
Ökning/minskning leverantörsskulder		1 568	-1 622	1 056	1 776
Ökning/minskning övriga kortfristiga rörelseskulder		-5 542	14 346	11	2 060
<b>Kassaflöde från den löpande verksamheten</b>		<b>16 621</b>	<b>15 414</b>	<b>16 205</b>	<b>9 665</b>
<b>INVESTERINGSVERKSAMHETEN</b>					
Investeringar i materiella anläggningstillgångar		-26 962	-27 238	-25 016	-21 088
<b>Kassaflöde från investeringsverksamheten</b>		<b>-26 962</b>	<b>-27 238</b>	<b>-25 016</b>	<b>-21 088</b>
<b>FINANSIERINGSVERKSAMHETEN</b>					
Upptagna lån		10 200	10 000	-	10 000
Amortering av skuld		-10 000	-20 000	-10 000	-20 000
Ökning/minskning kortfristiga finansiella skulder		19 123	22 782	18 849	21 415
<b>Kassaflöde från finansieringsverksamheten</b>		<b>19 323</b>	<b>12 782</b>	<b>8 849</b>	<b>11 415</b>
<b>Årets kassaflöde</b>		<b>8 982</b>	<b>958</b>	<b>38</b>	<b>-8</b>
Likvida medel vid årets början		1 726	768	41	49
Likvida medel vid årets slut		10 708	1 726	79	41

**Vi har 12 återvinningscentraler med totalt ca 514 000 besök per år varav 515 kunder med återvinningskort. Vi tar emot ca 40 000 ton avfall under året, varav 400 ton farligt avfall. Utöver det samlar vi in ca 430 ton textilier och drygt 220 ton möbler och prylar till återbruk**

# Noter, gemensamma för moderbolag och koncern

**NOT 1****REDOVISNINGS- OCH VÄRDERINGSPRINCIPER**

Årsredovisningen är upprättad i enlighet med lagen om kommunal redovisning och rekommendationer från Rådet för kommunal redovisning. Intäkter redovisas i den omfattning det är sannolikt att de ekonomiska tillgångarna kommer att tillgodogöras kommunen och intäkterna kan beräknas på ett tillförlitligt sätt. Fordringar har upptagits till de belopp varmed de beräknas inflyta. Tillgångar och skulder har upptagits till anskaffningsvärde där inget annat anges. Periodiseringar av inkomster och utgifter har skett enligt god redovisningssed. Värdering av kortfristiga placeringar har gjorts post för post till det lägsta av verkligt värde och anskaffningsvärdet.

**Sammanställd redovisning**

I den kommunala koncernen ingår samtliga bolag där kommunen har minst 20 % inflytande i.

**Den sammanställda redovisningen** upprättas enligt förvärvsmetoden med proportionerlig konsolidering. Med förvärvsmetoden avses att kommunen eliminerar det förvärvade egna kapitalet i dotterbolagen. Proportionerlig konsolidering innebär att den andel av dotterbolagens räkenskaper som tas upp i den sammanställda redovisningen motsvarar den ägda andelen. Ekonomiska transaktioner mellan de i koncernen ingående bolagen respektive kommunen har i allt väsentligt eliminerats.

**Obeskattade reserver och bokslutsdispositioner** har i den sammanställda redovisningen fördelats på latent skatt (22 procent) och eget kapital (78 procent).

**Tilläggsposter vid sammanställd redovisning** som inte täcks av den kommunala redovisningslagens räkenskapschema är följande:

**Skatt på årets resultat** redovisas i resultaträkningen under skatt på årets resultat.

**Uppskjutna skatter** redovisas under latent skatt.

**De kommunala bolagens** redovisning är upprättad i enlighet med Årsredovisningslagen, Bokföringslagen samt Bokföringsnämndens allmänna råd. Vid avvikelser i redovisningsprinciper mellan kommun och kommunala bolag är kommunens redovisningsprinciper vägledande för den sammanställda redovisningen. Inga väsentliga skillnader i redovisningsprinciper har identifierats.

**MATERIELLA ANLÄGGNINGSTILLGÅNGAR****Gränsdragning mellan kostnad och investering**

**Tillgångar avsedda för stadigvarande bruk eller innehav** med en nyttjandeperiod om minst 3 år klassificeras som anläggningstillgång om beloppet överstiger gränsen för mindre värde. Gränsen för mindre värde har satts till ett halvt prisbasbelopp och gäller som gemensam gräns för materiella och immateriella tillgångar och därmed också för finansiella leasingavtal.

**Avskrivning**

**Avskrivning av materiella anläggningstillgångar** görs för den beräknade nyttjandeperioden med linjär avskrivning baserat på anskaffningsvärdet exklusive eventuellt restvärde. På tillgångar i form av mark och pågående arbeten görs emellertid inga avskrivningar.

**Avskrivningstider**

**En samlad bedömning** av nyttjandeperioden för respektive tillgång görs. Tillgångstypen skrivs sedan av på den närmast lägre avskrivningstiden.

**Följande avskrivningstider tillämpas:**

Byggnader	25 år
Tekniska anläggningar	20-35 år

Datorer	3-5 år
Maskiner och fordon	5-10 år
Övriga inventarier	5-10 år

**För tillgångar med identifierbara komponenter** som har olika nyttjandeperioder där varje komponents värde uppgår till minst 1 000 000 kr tillämpas komponentavskrivning.

**För tillgångar där nyttjandeperioden styrs i avtal** (t. ex leasing) används den planerade verkliga nyttjandeperioden som avskrivningstid.

**Avskrivningsmetod**

**I normalfallet tillämpas** linjär avskrivning, dvs. lika stora nominella belopp varje år. Avskrivning påbörjas när tillgången tas i bruk.

**REDOVISNING AV IMMATERIELLA TILLGÅNGAR**

**Gränsdragning mellan kostnad och investering**  
**Tillgångar avsedda för stadigvarande bruk eller innehav** med en nyttjandeperiod om minst 3 år klassificeras som anläggningstillgång om beloppet överstiger gränsen för mindre värde. Gränsen för mindre värde har satts till ett halvt prisbasbelopp och gäller som gemensam gräns för materiella och immateriella tillgångar, och därmed också för finansiella leasingavtal.

**Avskrivningstider**

**En samlad bedömning** av nyttjandeperioden för respektive tillgång görs. Tillgångstypen skrivs sedan av på den närmast lägre avskrivningstiden.

**Följande avskrivningstider tillämpas:**

Immateriell tillgång	5 år
----------------------	------

**Lånekostnader**

**I anskaffningsvärdet** ingår inga lånekostnader.



**NOT 2 PERSONAL**

KONCERNEN OCH FÖRBUNDET	2019	2018
<b>MEDELANTALET ANSTÄLLDA</b>		
Kvinnor	42	42
Män	92	86
<b>Totalt</b>	<b>134</b>	<b>128</b>
<b>LÖNER, ERSÄTTNINGAR, SOCIALA AVGIFTER OCH PENSIONSOSTNADER</b>		
Löner och ersättningar till styrelsen och verkställande direktören	1 869	1 776
Löner och ersättningar till övriga anställda	62 417	58 750
	<b>64 313</b>	<b>60 526</b>
Sociala avgifter enligt lag och avtal	21 023	19 746
Pensionskostnader	4 011	3 956
<b>Totalt</b>	<b>89 347</b>	<b>84 228</b>

Medelantalet anställda baseras på antal tillsvidareanställda. Löner, ersättningar, sociala avgifter och pensionskostnader avser kostnader för tillsvidareanställda och visstidsanställda. Förbundet har inga pensionsförpliktelser avseende förbundsstyrelsen utöver gällande anställningsavtal och PA-KFS 09. Vid uppsägning från förbundets sida har förbundsstyrelsen 12 månaders uppsägning.

Varken förbundet eller koncernen har pensionsavsättningar eller ansvarsförbindelser avseende pensioner. I förbundet, där anställda finns, tillämpas ett premiebaserat pensionssystem som innebär att pensionskostnaderna kostnadsförs direkt.

STYRELSELEDAMÖTER OCH LEDANDE BEFATTNINGSHAVARE	2019	2018
Kvinnor	3	1
Män	3	5
<b>Totalt</b>	<b>6</b>	<b>6</b>

Antal styrelseledamöter och Förbundsstyrelseledamöter (exkl. ersättare) på balansdagen

SJUKFRÅNVARO	2019	2018
Total sjukfrånvaro %	5,2	6,9
- långtidssjukfrånvaro *%	28,3	39,1
- sjukfrånvaro för män %	5,9	8,0
- sjukfrånvaro för kvinnor %	3,6	4,6
- anställda - 29 år %	5,6	3,9
- anställda 30 - 49 år %	4,3	4,9
- anställda 50 år - %	6,1	10,1

\* Med långtidssjuk avses sjukfrånvaro under en sammanhängande tid av 60 dagar eller mer.

**Den nya taxan är mer miljöstyrande än tidigare, och innebär att kunden själv kan påverka sin kostnad för sophämtning på ett tydligare sätt än tidigare**

**NOT 3 IMMATERIELLA ANLÄGGNINGSTILLGÅNGAR**

KONCERNEN OCH FÖRBUNDET	2019	2018
INGÅENDE ANSKAFFNINGSVÄRDEN	6 054	6 054
ÅRETS FÖRÄNDRINGAR		
<i>Utgående ackumulerade anskaffningsvärden</i>	<b>6 054</b>	<b>6 054</b>
INGÅENDE AVSKRIVNINGAR	-5 729	-5 332
ÅRETS FÖRÄNDRINGAR		
- ÅRETS AVSKRIVNINGAR	-278	-397
<i>Utgående ackumulerade avskrivningar</i>	<b>-6 007</b>	<b>-5 729</b>
<b>Utgående restvärde enligt plan</b>	<b>47</b>	<b>325</b>

**NOT 4 MARK, BYGGNADER OCH TEKNISKA ANLÄGGNINGSTILLGÅNGAR**

	KONCERNEN		FÖRBUNDET	
	2019	2018	2019	2018
<b>MARK</b>				
Ingående anskaffningsvärden	2 385	2 385	1 750	1 750
Årets förändringar				
<i>Utgående ackumulerade anskaffningsvärden</i>	<b>2 385</b>	<b>2 385</b>	<b>1 750</b>	<b>1 750</b>
<b>FASTIGHETER FÖR AFFÄRSVERKSAMHET</b>				
Ingående anskaffningsvärde	63 921	60 615	40 669	37 745
Årets aktiverade utgifter, inköp	1 630	3 306	1 630	2 924
<i>Utgående ackumulerade anskaffningsvärden</i>	<b>65 551</b>	<b>63 921</b>	<b>42 299</b>	<b>40 669</b>
Ingående avskrivningar	-14 086	-11 018	-10 780	-8 996
Årets avskrivningar	-3 177	-3 068	-1 886	-1 784
<i>Utgående ackumulerade avskrivningar</i>	<b>-17 263</b>	<b>-14 086</b>	<b>-12 666</b>	<b>-10 780</b>
<b>Utgående restvärde enligt plan</b>	<b>50 673</b>	<b>52 220</b>	<b>31 383</b>	<b>31 639</b>

**Ett sätt att nå högre miljö- och klimatambitioner är riksdagens beslut om att alla invånare ska kunna sortera allt avfall nära hemmet, det som kallas fastighetsnära insamling**



## NOT 5 MASKINER OCH INVENTARIER

	KONCERNEN		FÖRBUNDET	
	2019	2018	2019	2018
<b>MASKINER OCH INVENTARIER</b>				
Ingående anskaffningsvärden	231 638	208 849	160 037	142 640
Årets förändringar				
-Årets aktiverade utgifter, inköp	24 498	23 402	23 267	18 010
-Försäljningar och utrangeringar	-2 717	-613	-2 717	-613
<b>Utgående ackumulerade anskaffningsvärden</b>	<b>253 419</b>	<b>231 638</b>	<b>180 587</b>	<b>160 037</b>
Ingående avskrivningar	-123 331	-107 723	-114 055	-102 312
Årets förändringar				
Försäljningar och utrangeringar	2 285	487	2 285	487
-Avskrivningar	-18 401	-16 095	-14 269	-12 230
<b>Utgående ackumulerade avskrivningar</b>	<b>-139 447</b>	<b>-123 331</b>	<b>-126 039</b>	<b>-114 055</b>
<b>Utgående restvärde enligt plan</b>	<b>113 972</b>	<b>108 307</b>	<b>54 548</b>	<b>45 982</b>

## NOT 6 FINANSIELLA INTÄKTER

	KONCERNEN		FÖRBUNDET	
	2019	2018	2019	2018
Räntor	385	359	385	359
<b>Summa</b>	<b>385</b>	<b>359</b>	<b>385</b>	<b>359</b>

## NOT 7 FINANSIELLA KOSTNADER

	KONCERNEN		FÖRBUNDET	
	2019	2018	2019	2018
Räntekostnader	849	1 011	137	415
Nedskrivning	-	-	16 000	16 472
<b>Summa</b>	<b>849</b>	<b>1 011</b>	<b>16 137</b>	<b>16 887</b>

## NOT 8 PÅGÅENDE NYANLÄGGNINGAR

	KONCERNEN		FÖRBUNDET	
	2019	2018	2019	2018
Ingående balans	2 588	2 057	1 338	1 184
Årets upparbetade utgifter övrigt	2 417	14 035	472	7 880
Årets aktiverade utgifter övrigt	-1 583	-13 504	-353	-7 726
<b>Summa</b>	<b>3 422</b>	<b>2 588</b>	<b>1 457</b>	<b>1 338</b>

## NOT 9 FINANSIELLA ANLÄGGNINGSTILLGÅNGAR

	KONCERNEN		FÖRBUNDET	
	2019	2018	2019	2018
Aktier och andra andelar i dotterbolag *	-	-	4 578	20 578
Övriga aktier och andelar **	311	311	-	-
Uppskjuten skattefordran	371	284	-	-
<b>Summa</b>	<b>682</b>	<b>595</b>	<b>4 578</b>	<b>20 578</b>

\* Gästrikre återvinnare äger 100 % av aktierna i dotterbolaget GÅ Tillsammans AB, org nr 556950-6909, med säte i Gävle. GÅ Tillsammans AB äger i sin tur 100% av aktierna i GÅ Utveckling AB, org.nr 556611-0002, med säte i Gävle. Gästrikre återvinnare äger även 51 % av aktierna i Gästrikre Ekogas AB (Gävle Energi AB äger resterande 49 %). Under 2019 har andelarna i Gästrikre Ekogas AB skrivits ner till substansvärde.

\*\* GÅ Utveckling AB äger 9,875 % i Gästrikre Avfallshantering AB, org.nr 556191-0729, med säte i Gävle.

## NOT 10 CHECKRÄKNINGSKREDIT

	KONCERNEN		FÖRBUNDET	
	2019	2018	2019	2018
Beviljat belopp på checkräkningskredit uppgår till	90 200	75 400	75 000	50 000

## NOT 11 EGET KAPITAL

	KONCERNEN		FÖRBUNDET	
	2019	2018	2019	2018
<b>EGET KAPITAL</b>				
Ingående eget kapital	61 970	71 137	67 468	84 628
Lämnat aktieägartillskott	9 996	-	-	-
Årets resultat	-11 094	-9 167	-17 783	-17 160
<b>Utgående eget kapital</b>	<b>60 872</b>	<b>61 970</b>	<b>49 685</b>	<b>67 468</b>
<b>MEDLEMSKOMMUNERNAS ANDEL AV EGET KAPITAL</b>				
Gävle	61%	37 132	37 802	30 308
Sandviken	23%	14 001	14 253	15 518
Hofors	6%	3 652	3 718	2 981
Ockelbo	4%	2 435	2 479	1 987
Älvkarleby	6%	3 652	3 718	2 981
<b>Summa eget kapital</b>	<b>60 872</b>	<b>61 970</b>	<b>49 685</b>	<b>67 468</b>

Medlemskommunernas andel är beräknad utifrån folkmängdstatistik från SCB per december 2018.

**MEDLEMSANDELAR**  
Förbundsmedlems andel i kommunalförbundets tillgångar och skulder skall vid varje tidpunkt bestämmas i proportion till befolkningstalet i respektive medlemskommun vid utgången av det närmast föregående kalenderåret (14§ förbundsordningen).



**NOT 12 LÅNGFRISTIGA SKULDER**

	KONCERNEN		FÖRBUNDET	
	2019	2018	2019	2018
Ingående låneskuld	76 100	86 100	20 000	30 000
Nyupplåningar under året	10 200	10 000	-	10 000
Årets amortering	10 000	-20 000	-10 000	-20 000
<b>Utgående låneskuld</b>	<b>76 300</b>	<b>76 100</b>	<b>10 000</b>	<b>20 000</b>
<b>LÅNGFRISTIGA SKULDER</b>				
Skulder till Gävle kommun	76 300	76 100	10 000	20 000
Summa	76 300	76 100	10 000	20 000
<b>LÅNEN FÖRFALLER TILL BETALNING</b>				
Inom ett år	10 000		10 000	10 000
Mellan ett till fem år	51 000	60 800		10 000
Efter fem år	15 300	15 300	10 000	10 000

**NOT 13 ANSVARFÖRBINDELSER**

Förbundet har ett borgensåtagande uppgående till 76 500 tkr för Gästrikre Ekogas ABs åtaganden.

Enligt avtal med SUEZ Recycling AB har GÅ Utveckling AB ett ansvar för de ”miljörisker i omgivningen och direkta kostnader förknippade härmed som är hänförliga till nu befintlig deponi i Forsbacka”. Bolagets ekonomiska ansvar har trappats ned med 5%-enheter per år, till lägst 70 % 4 år efter tillträdesdagen (2002-04-01).

**NOT 14 JÄMFÖRELSESTÖRANDE POSTER**

	KONCERNEN		FÖRBUNDET	
	2019	2018	2019	2018
51% av tillfört aktieägartillskott i Gästrikre Ekogas AB ej likviditetspåverkande för Gästrikre återvinnare koncernen	9 996	-	-	-
Nedskrivning andel dotterbolag	-	-	16 000	16 472
Avskrivningar	21 856	19 562	16 432	14 413
Övriga poster	434	125	432	123
<b>Summa</b>	<b>32 286</b>	<b>19 687</b>	<b>32 864</b>	<b>31 008</b>

**Ett sätt att nå högre miljö- och klimat ambitioner är riksdagens beslut om att alla invånare ska kunna sortera allt avfall nära hemmet, det som kallas fastighetsnära insamling**



## Ett utvecklande och spännande år har rundats av

2019 har i skrivande stund gått över i år 2020 och precis som sommaren 2018 är bränder och klimatförändringar på både medborgares och medias läppar. Januari bjuder på 12 grader varmt, svamp i skogen och nykläckta fågelungar.

Mitt miljöengagemang har aldrig varit starkare och att då få vara med och leda den organisation i vår region som gör tydligast skillnad i människors närmiljö, varenda dag, skulle inte kunna kännas viktigare.

Klimatförändringen är den största utmaningen mänskligheten står inför och för att klara den kommer nya tekniker, nya prioriteringar och annorlunda sätt att göra det vi gjorde igår att krävas.

Förra året byttes politiska styren i många kommuner efter valet år 2018 och i Gävle kommuns nya majoritet har vi bestämt att Gävle ska vara en klimatneutral plats år 2035. Det blir vårt sätt att ta ansvar och visa på att en annan framtid är fullt möjlig. Ett sätt att nå högre miljö- och klimatambitioner är riksdagens beslut om att alla invånare ska kunna sortera allt avfall nära hemmet, det som kallas fastighetsnära insamling.

Ett av förra årets viktigaste beslut på Gästrikre återvinnare var att sätta igång den utredning som ska visa på hur framtidens avfallshantering ska se ut i våra kommuner. Hur skapar vi den bästa, enklaste och mest effektiva sophämtningen för våra medborgare? Hur skapar

vi mest klimat- och miljönytta med vårt avfall och vår verksamhet? Att det måste bli betydligt enklare att göra rätt är min bestämda uppfattning. Två tredjedelar av det som ligger i soppåsen kan återvinnas, det måste vi ändra på! Under 2020 kommer vi att behöva sätta ned foten om vart vi ska.

Jag ser verkligen fram emot att fortsätta den här resan med Gästrikre återvinnarens nya förbundsstyrelseordförande Anna-Karin Karlsson och det ledarskap hon står för.

Therese Metz  
Styrelseordförande



# Förbundsstyrelsen för Gästrikre återvinnare

2020-03-06



Therese Metz  
Ordförande



Signe Brockman  
Vice Ordförande



Kenneth Axling



Tommy Jakobsson



Mats Åstrand



Anna-Karin Karlsson  
Förbundsdirektör

## Styrelsen 2019

**Therese Metz**, (MP), Gävle, ordförande  
**Signe Brockman**, (S), Sandviken, vice ordförande  
**Kenneth Axling**, (S), Hofors  
**Mats Åstrand**, (S), Ockelbo  
**Tommy Jakobsson**, (M), Älvkarleby

## Ersättare

**Erika Mölck**, (L), Gävle  
**Per-Ola Grönberg**, (L), Sandviken  
**Birger Larsson**, (C), Ockelbo  
**Diana Blomgren**, (S), Hofors  
**Paul Wisén**, (C), Älvkarleby

Gästrikre återvinnare tackar alla förtroendevalda för goda insatser!

## Revisorerna i Gästrikre återvinnare

2020-03-11

Till  
Förbundsfullmäktige i  
Gästrikre återvinnare

## Revisionsberättelse för år 2019

Vi, av förbundsfullmäktige utsedda revisorer, har granskat den verksamhet som bedrivits i kommunalförbundet (organisationsnummer 222000-1339) av dess styrelse.

Granskningen har utförts av sakkunniga som biträder revisorerna.

Styrelsen ansvarar för att verksamheten bedrivs enligt gällande mål, beslut och riktlinjer samt de lagar och föreskrifter som gäller för verksamheten. De ansvarar också för att det finns en tillräcklig intern kontroll.

Revisorerna ansvarar för att granska verksamhet, intern kontroll och räkenskaper och pröva om verksamheten bedrivits enligt de uppdrag, mål, lagar och föreskrifter som gäller för verksamheten.

Granskningen har utförts enligt kommunallagen, god revisionssed i kommunal verksamhet, förbundsordningen och fastlagd revisionsplan. Revisionen har omfattat såväl granskning av förvaltning som granskning av redovisningen. Redovisningsrevisionen syftar förutom granskningen av årsredovisningen till att utröna om räkenskaperna är rättvisande och om den kontroll som utövas inom förbundet är tillräcklig. Noteringar från vår granskning har avrapporterats till förbundet.

Resultatet av förbundets verksamhet samt ekonomiska ställning framgår av förbundets årsredovisning.

Vi **bedömer** sammantaget att styrelsen i Gästrikre återvinnare har bedrivit verksamheten på ett ändamålsenligt sätt, men inte helt från ekonomisk synpunkt tillfredsställande sätt.

Vi **bedömer** att räkenskaperna i allt väsentligt är rättvisande.

Vi **bedömer** att styrelsens interna kontroll har varit tillräcklig.

Gästrikre återvinnare har tre finansiella mål med avseende på god ekonomisk hushållning:

- Soliditet, ska överstiga 30%
- Resultatmarginal ska vara minst 0 %
- Skuldsättningsgraden ska vara max 2,3 ggr

Vi **bedömer** att utfallet är förenligt med två av styrelsens mål för god ekonomisk hushållning i det finansiella perspektivet. Målet för resultatmarginal är inte uppfyllt.



I årsredovisningen kommenteras och beskrivs verksamheten och redovisning sker av 14 övergripande mål. Vid förfrågningar hos förbundet har vi fått information att endast målen "Samla in avfall", "Minskade rörelsekostnader", "Vinstkrav kommersiella verksamheten" och "Ökat kvalitetsarbete" är kopplat till God ekonomisk hushållning.

En uppföljning av dessa mål har skett i årsredovisningen. Däremot saknas en samlad bedömning från styrelsen huruvida verksamhetsmålen för god ekonomisk hushållning är uppfyllda, delvis uppfyllda eller ej uppfyllda. Vi kan dessutom konstatera att vissa av målens uppföljning är svåra att verifiera.

Det är därför **inte möjligt för revisionen att**, utifrån redovisningen i årsredovisningen 2019, **göra en bedömning** om målen för verksamheten är uppfyllda för året.

Vi tillstyrker fullmäktige

att godkänna årsredovisningen

att bevilja styrelsen ansvarsfrihet för räkenskapsåret

Gävle den 11 mars 2020

*Jan Hiller*  
Jan Hiller

*Eva-Karin Hamilton*  
Eva-Karin Hamilton

*Jan-Olov Jansson*  
Jan-Olov Jansson

*Gunnar Larsson*  
Gunnar Larsson

*Eva-Lise Berglund*  
Eva-Lise Berglund

**Bilagor:**

Till revisionsberättelsen hör de sakkunnigas rapporter:

- Granskning av delårsrapport 2019
- Granskning av årsredovisning 2019
- Granskning av förbundets tillämpning av offentlighetsprincipen 2019





För en värld som  
räcker längre

Tel 020-63 00 63  
info@gastrikeatervinnare.se  
www.gastrikeatervinnare.se

