

Styrning och stöd



Trygghetsplan

Andersberg

19KS125

Förord

Uppdraget att ta fram förslag till trygghetsplaner finns beskrivet i Kommunplan med årsbudget 2020 och utblick 2021–2023. Syftet med trygghetsplanarbetet är att identifiera vad som upplevs som tryggt och/eller otryggt i stadsdelarna och att detta ska kunna ligga till grund för trygghetsskapande åtgärder inom kommunens verksamhet.

Trygghetsplanerna är uppdelade i ett huvuddokument med en övergripande och strategisk inriktning och i stadsdelsspecifika bilagor där den lokala problembilden identifieras och det på en mer detaljerad nivå lyfts fram vilka faktorer/företeelser och platser som identifierats som trygghetspåverkande i den specifika stadsdelen.

För den som förtsatt önskar lämna synpunkter eller liknande på platser eller företeelser som påverkar tryggheten kommer det att finnas en e-tjänst på Gävle kommuns hemsida. Via denna hemsida kommer det också ges möjlighet att ta del av hur kommunens trygghetsarbete fortskrider.

Innehållsförteckning

Inledning	2
Datainsamling	2
Lokal lägesbild	3
Resultat från trygghetsvandring	3
Resultat från fokusgrupp	4
Resultat från E-tjänsten Tyck till om tryggheten	5
Rekommendationer och förslag till åtgärder	5
Förslag till åtgärder på kort sikt	5
Förslag till åtgärder på lång sikt	5
Underbilaga – sammanställning trygghetsvandring Andersberg 2019-10-30	7
Observationer i Andersberg under trygghetsvandringen	8
Frågeställningar efter trygghetsvandringen	10
Observationer från stadsdelsnätverket "Anderberggruppen" (möte, 16/10 2019)	13
Underbilaga - sammanställning av svaren inkomna via e-tjänsten	14
Tyck till om tryggheten i Anderberg	14
Underbilaga – sammanställning kommunala resurser i Andersberg	16
Aktörer	16
Familjecentralen	16
Vård- och omsorgsboendet Förenade Care	16
Socialtjänstens fältverksamhet	16
Förskolan Andersbergsgården	17
Förskolan Norrskensgården	17
Förskolan Björngården	17
Förskolan Orion	17
Andersbergsskolan	18
Andersbergs Sporthall	18
Fotbollshallen på Andersbergs IP	18
Andersbergs Bibliotek	18
Fritidsgården Helges	19
Hemtjänsten i Andersberg	19

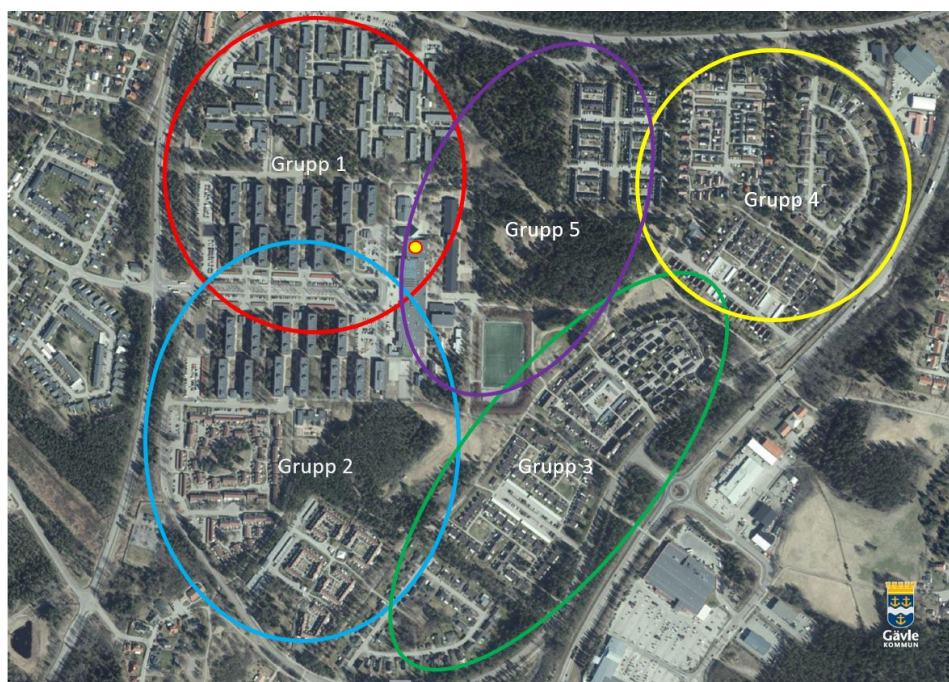
Inledning

Stadsdelen Andersberg är belägen söder om centrala Gävle och ramas in av ringleden Vändkretsen. Stadsdelen uppfördes under 70-talet och bebyggelsen utgörs av såväl villaområden som radhus och flerfamiljshus. Andersbergs centrum utgörs av en större byggnad som inrymmer bland annat fritidsgård och butiker. I Andersberg finns skola, vårdcentral och folktandvård centralt beläget. Totalt bor ungefär 5000 personer i Andersberg. Så som Andersberg är designat så är det inte någon större genomfartsled som skär genom stadsdelen utan tillfart sker via ringleden Vändkretsen, detta medför att det centralt i Andersberg finns ett större grönområde som bland annat innehåller en fotbollsplan, lekplats och motionsspår.

I det här dokumentet beskrivs trygghetsplanen specifikt för stadsdelen Andersberg, dokumentet innehåller beskrivning av metoderna som använts, lokal lägesbild/problembild baserad på insamlad information, inventering av kommunala resurser i stadsdelen samt förslag på åtgärder. Sist i dokumentet finns som en underbilaga den sammanställning som gjordes i anslutning till trygghetsvandringen. En del av det som identifierades under trygghetsvandringen och som anges i underbilagan har redan felanmälts och/eller åtgärdats då representanter för ansvarig verksamhet var på plats under trygghetsvandringen.

Datainsamling

För att inhämta underlag för denna trygghetsplan genomfördes en trygghetsvandring 30 oktober 2019. Till denna trygghetsvandring bjöds boende i stadsdelen in genom utskick i brevlådor och via sociala medier. Ett 60-tal personer kom till trygghetsvandringen. Andersberg delades upp i fem områden för att så stor yta som möjligt skulle kunna täckas in. Deltagarna delades således också in i fem grupper och med stöd av tjänstepersoner genomfördes gruppvisa vandringar i områdena.



I varje grupp fanns minst två tjänstepersoner som under vandringen dokumenterade trygga och otrygga platser och orsaker. Efter vandringen genomfördes en workshop där deltagarna gruppvis kunde fortsätta resonera och diskutera kring trygghetsfrågor i Andersberg. Kvällen avslutades med en medborgardialog med fokus på trygghetsfrågor. Vid medborgardialogen deltog bland annat Polismyndigheten, Socialtjänsten och Gavlegårdarna AB.

Ytterligare information utöver trygghetsvandringen har samlats in via två fokusgrupper, trygghetsarbete genomfört av Andersbergsskolan samt e-tjänsten på kommunens hemsida (gavle.se) där synpunkter och förslag med bäring på trygghet i Andersberg kunde lämnas, e-tjänsten stängdes 2020-02-15.

Lokal lägesbild

Problembilden som identifierats utifrån trygghetsvandring och workshop utgörs av fyra huvudområden;

- Belysning
- Växtlighet
- Trafiksituationen
- Övriga

Resultat från trygghetsvandring

Bristen på belysning eller att belysningen är otillräcklig var återkommande under trygghetsvandringen och upplevelsen är att på platser som upplevs mörka samlas individer och grupper av individer som ägnar sig åt oönskat beteende och kriminalitet. Starkt kopplat till belysningen är växtligheten på platsen. Växtlighet skymmer insyn/överblick och kan hindra att belysning får avsedd effekt. Kombinationen av mycket växtlighet, framförallt täta/stora buskage, och bristande eller obefintlig belysning på platsen lyftes fram som särskilt problematisk. Under trygghetsvandringen och även under både workshop och medborgardialog lyftes trafiksituationen i Andersberg fram flera gånger. En del av problematiken är att fordon framförs på gång/cykelväg till och från idrottsanläggningen. En annan del av problematiken rörde bristen på efterlevnad av parkeringsbestämmelser. Flertalet bilar parkeras så dessa upptar mer än en parkeringsplats vilket resulterar i att det finns för få tillgängliga parkeringsplatser. Även utformning och placering av kollektivtrafikens busshållplatser lyftes upp, detta förstärktes ytterligare av en allvarlig trafikolycka som inträffade vid busshållplatsen på Murénvägen vid infarten till stadsdelen en tid efter trygghetsvandringen.

Deltagarna i trygghetsvandringen uppgav att det på flera platser förekommer misstänkt narkotikahandling och med de oönskade effekter som detta medför. Dels handlar det om att det sker misstänkt narkotikaförsäljning på vissa platser, och att denna försäljning sker relativt öppet. Dels handlar det om att dom boende hittar drogverktyg i form av kanyler och annat i området. Detta medför en fara för såväl människor som djur. Det lyftes även fram att det förekommer djurplågeri i form av att mat som preparerats med någon form av skadligt ämne läggs ut för att hundar och katter förgiftas av detta.

Trygghetsvandringen syftade inte enbart till att identifiera det som är otryggt utan även det som upplevs som tryggt skulle beaktas. Detta för att ge mer förståelse för vad som upplevs som tryggt respektive otryggt. Exempelvis kan en trygg plats kan sedan tjäna som gott exempel för andra platser. Resultatet redovisas nedan i punktform:

- Ljus/belysning är tryggt
- Det vitare LED-ljuset upplevs som bättre
- Rörelseaktiverad belysning är bra
- Gavelbelysning är bra
- Nattvandrare
- Helges (fritidsgård)
- Det är rent (lite skräp i utemiljön)
- Där det har röjts/gallrats i växtligheten
- Gårdarna/mellan husen på Vinddraget känns tryggt
- Fina utemiljöer

Resultat från fokusgrupp

I Andersberg visar resultatet från fokusgrupperna på både platsspecifika som icke-fysiska aspekter som viktiga för den upplevda tryggheten. En upplevelse är att män eller äldre pojkar i vissa fall på ett negativt sätt agerar i det offentliga rummet. Både kring Andersbergs centrum, butiken Time och vid basketplanen så finns upplevelsen av män eller pojkar i grupp som stirrar, kommenterar eller på annat sätt agerar så att det inte känns tryggt för deltagarna i fokusgruppen att vistas där. Det finns också upplevelser av att fotbollsplanen är otrygg där pojkar tagit över och där de blir utstirrade av män.

Deltagarna kan vittna om att de har egna strategier för att bemöta detta – exempelvis genom att undvika dessa platser, välja en annan butik trots större avstånd, gå omvägar runt centrum, och deltagarna får på så sätt få sin egen tillgång till det offentliga rummet begränsat, vilket bidrar till otrygghet.

”Jag känner mig tryggast när jag stiger av bussen mitt under dagen, då det är ljust ute, för att det finns barn ute och jag hör ljud vilket gör att jag inte känner mig ensam”

Kring det egna boendet i flerfamiljshus på Vinddraget i tvättstuga och trappuppgång finns förekomst av grupper av både pojkar och flickor som är högljudda. Även där finns strategier såsom att låta en förälder, annan vuxen eller ett manligt syskon följa med till tvättstuga.

Det finns egna upplevelser kring att bli förföljd av killar (även där har strategin att kontakta en manlig familjemedlem för att komma och möta upp använts) och utsatt för hotfulla situationer eller bråk. Tidigare händelser och brott, såsom knivskurning, har även det påverkat den egna upplevelsen av trygghet i stadsdelen. Tryggheten påverkas både av egna upplevelser och berättelser från andra. Fokusgruppens deltagare vittnar också om hur väl upplysta platser där det finns (en blandning av människor bidrar till en ökad trygghet. Platser där deltagarna beskriver ett behov av bättre belysning för ökad trygghet är bland annat i och omkring busshållplatserna längs Skogsmursvägen, gång- och cykelbanor i anslutning till Snögatan, Stormgatan och Andersbergs IP, gångväg till Hemlingby köpcentrum, samt i och omkring fotbolls- och basketplan.

Viktiga trygghetsskapande sammanhang är det egna hemmet och familjen samt Helges fritidsgård, särskilt när det är tjejkväll med personal som kan agera om något händer. Övriga kvällar upplevs inte som lika trygga på fritidsgården med problematik kring pojkar som stirrar, kommenterar eller på annat sätt agerar så att den egna tryggheten påverkas. Helges fritidsgård upplevs ha en viktig funktion för de ungdomar som inte har det så bra i hemmet.

Resultat från E-tjänsten Tyck till om tryggheten

7 personer har svarat på e-tjänsten för Andersberg. De är boende i olika typer av boendeformer och i åldrarna 31 till 65, varav fem kvinnor och två män. De flesta svaranden lyfter fram belysning som en viktig trygghetsfaktor. Öppna ytor och att ta bort en del buskar och träd så att man ser varandra vid Andersbergs centrum. Andersbergs centrum tas särskilt upp som en otrygg plats där fler verksamheter behövs. Trafikmiljön vid ombyggnationen och flytten av busshållplatserna lyfts, det behövs en cirkulationsplats och det behövs övergångsställen. Bättre sikt vid utfarter och hastighetsbegränsning.

”Trafikmiljön Skogmursvägen, Vinddraget, Murmästargatan. Ombyggnationen och flytten av busshållplatserna, hållplatsernas placering. Inga övergångsställen. Dålig belysning. Dålig sikt vid utfart Murmästargatan, men mest klart den ökade trafikmängden från Johannes/Gävle bro (...) Jag har påtalat denna korsning som en av dom farligaste i Gävle och varnat för vad som kommer hända där, nu har det hänt igen 19/11 – 19.”

Resultat från trygghetsvandring på Andersbergsskolan

Skolans trygghetsvandring tar upp både inomhus- och utomhusmiljön. Eleverna tar upp korridorer som trygga och toaletter samt omklädningsrum som otrygga då de luktar illa och man undviker att gå dit av den anledningen.

I denna sammanställning fokuserar vi på utemiljön och skolgården som beskrivs av eleverna som stor och att det finns gott om plats men ytan utnyttjas inte helt då eleverna endast håller till på ena sidan av skolgården då den andra saknar aktiviteter. En stor önskan är att det byggs ett stängsel eller staket runt fotbollsplanerna då det är många som är rädda att få en flygande boll eller annat på sig. Eleverna uppger också att den plats det är mest rörigt och där det händer olyckor är på ”snurran”, där är det oftast för många elever och det blir knuffar.

Det är också vanligt att eleverna får väja för cyklister och personer med hundar som passerar förbi på gång- och cykelbanan mellan huvudbyggnaden och centrumbyggnaden. Olyckan är lätt framme då barnen inte alltid minns att de ska se sig om när de passerar. En del tyckte att det var obehagligt att gå genom centrumbyggnaden direkt efter det mord som ägde rum där men har nu börjat använda den gången igen.

Rekommendationer och förslag till åtgärder

Mellan det att trygghetsvandringen genomfördes och denna plan upprättas har ett antal åtgärder redan vidtagits i Andersberg i syfte att förbättra tryggheten. Det rör sig bland annat om en ökad polisiär närvaro, byte av belysningsarmaturer, till LED-belysning och även om röjning och gallring av växtlighet. Efter den svåra trafikolyckan på Murénvägen har problematiken platsen belysts och som en första åtgärd så har hastigheten på platsen sänkts. Flera åtgärder kan bli aktuella på platsen, alternativt som har lyfts är exempelvis att det byggs en rondell där det i dag är en fyrvägs korsning vid infarten till Andersberg.

För stadsdelen Andersberg lämnas följande förslag till åtgärder på kort, respektive lång sikt;

Förslag till åtgärder på kort sikt

Att det påbörjade arbetet med åtgärder kopplat till belysning och växtlighet enligt den inventering som gjordes i samband med trygghetsvandringen fortsätter och slutförs.

Att trafiksituationen analyseras och adekvata åtgärder vidtas, då med fokus på;

- Framförandet av fordon på gång- och cykelbanor
- Kollektivtrafiksituationen, hållplatser, linjer m.m.
- Parkeringssituationen – behövs fler parkeringsplatser? Behövs skärpt övervakning?
- Säkerheten kring den allmänna gång- och cykelbanan som löper vid Andersbergsskolans skolgård.

Att den aktör som har fastighetsansvar genomför kontroller av sina fastigheter, även i mörker, för att själva få en uppfattning om exempelvis belysningens beskaffenhet. Genom ett proaktivt agerande kan en del av faktorerna som bidrar till otrygghet reduceras eller helt elimineras.

Förslag till åtgärder på lång sikt

Att Gävle kommun och övriga aktörer aktivt stöttar Stadsdelsnätverket som är en stor tillgång i det trygghetsskapande arbetet.

Att trygghetsplanens slutsatser beaktas vid projekt inom stadsdelen i syfte att när om- till- eller nybyggnation sker även nå trygghetsskapande effekter. Att barnkonsekvens- och social konsekvensanalys används.

Att trygghetsplanens slutsatser beaktas vid verksamhetsförändringar i stadsdelen, det kan röra sig till exempel om omlokalisering av elever (omflytt av årskurser eller liknande) eller det kan röra sig om flytt av kommunal verksamhet i övrigt. Även att det internt förs en dialog vid flytt av verksamheter som kan påverka exempelvis trafiksituationen.

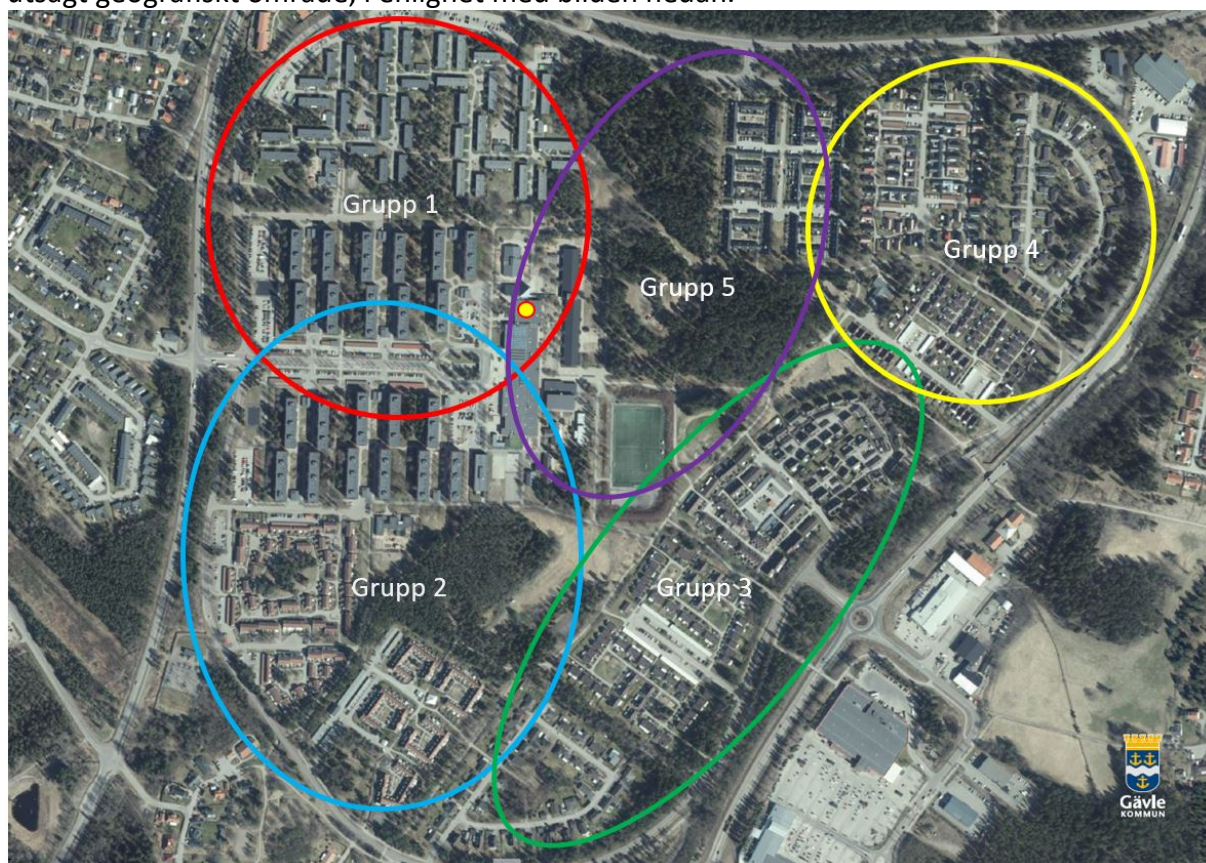
Att Gävle kommun aktivt verkar för att skolor, förskolor och fritidsgården i Andersberg fortsätter men också utvecklar arbetet med trygghetsskapande åtgärder som till exempel trygghetsvandringar, våldspreventiva metoder, trygghetstrappa

Att Gävle kommun samverkar med Gavlegårdarnas centrumförnyelse för att möjliggöra att det offentliga rummet upplevs som till för alla.

Sammanställning från trygghetsvandringen i Andersberg 30/10 2019

Sammanfattningsvis deltog **19** st. tjänstepersoner från en rad olika verksamheter vid trygghetsvandringen. Tjänstepersonerna representerade Gävle kommun (Styrning och Stöd, Livsmiljö, Socialtjänst), Polismyndigheten, Gavlegårdarna och Region Gävleborg (X-trafik). Slutgiltigt antal av deltagare som genomförde vandringen bedöms ha varit strax över **60** personer.

Trygghetsvandringens deltagare delades upp i 5 grupper, där start- och slutpunkt för respektive grupp var Anderbergsskolans matsal. Varje grupp genomförde sin vandring i ett utsagt geografiskt område, i enlighet med bilden nedan.



Dagen efter trygghetsvandringen genomfördes en snabb utvärdering, där vi hade möjlighet att identifiera såväl framgångsfaktorer som utvecklingsområden, som beaktas i det vidare arbetet i trygghetsplansprojektet. Exempelvis diskuterade vi uppgifter om hur den fysiska kartan upplevdes som en mycket god datainsamlingsmetod, samt att några deltagare hade synpunkter på att vi ej medtog någon form av mobil PA-anläggning (ur ett tillgänglighetsperspektiv).

Detta dokument är att se som en första sammanställning av de observationer och tankar som uppkom under trygghetsvandringen, och riktar sig till de tjänstepersoner som var på

plats under kvällen. Detta i syfte för att så snabbt som möjligt återbörda utvecklingsområden/utsagda platser till de respektive verksamheterna, för eventuella åtgärder. En mer djuplodande analys av datan (i förhållande till mönster, m.m.) kommer att göras i det fortsatta arbetet inför trygghetsplanen som ska levereras till projektbeställaren i början av 2020.

I arbetet rörande trygghet planerar Livsmiljö Gävle (gamla Samhällsbyggnad, Gata/Park) att genomföra åtgärder i Andersberg, delvis baserat på resultaten från trygghetsvandringen. Naturmarksröjningar pågår i skrivande stund, och störst skillnad kommer man nog enligt uppgift se vid hundrastgården, samt vid Solröksgatan. Nya belysningsarmaturer ska vara beställda och kommer deller levereras från och med v. 46 (nästa vecka).

Nedan återfinns en lista i punktform över resultaten från trygghetsvandringen. Trygga punkter är märkta med (Tryggt), och resten av punkterna berör otrygghet.

Observationer i Andersberg under trygghetsvandringen

(Grupp 1, röd)

1. Vid förskolan Orion bör det vara en bom över cykelbanan.
2. Vid genomfarten från Norrskensgatan till Tordönsgränd bör det vara en bom.
3. Det bör finnas möjlighet att ta sig över till busshållplatsen (ett "övergångsställe") på Skogsmursvägen rakt ut från Tordönsgränd.
4. På baksidan av Vinddraget 1C (vid parkeringen) bör det finnas en spegel på stolpe för att kunna se runt hörnet.
5. Det bör finnas en bom mellan huskropparna från parkeringen på baksidan av Vinddraget 1C-2C (i höjd med den inhägnade fotbollsplanen).
6. Det borde vara belysning på parkeringsplatsen mellan Tordönsgränd och förskolan Andersbergsgården.
7. Det borde vara belysning utanför tvättstugan på Regnbågsgatan 15A
8. Borde slyröja baksidan av Solröksgatan 16. Belysning vid bom!
9. Slyröj och belys området bakom kvarterslokalen på Solröksgatan 3.
10. Belys nedgången från Solröksgatan 16 ner mot Vinddraget.
11. Belys båda cykelrummen på Solröksgatan 13. Ett vid kvarterslokalen.
12. Åtgärda 2 trasiga lampor bakom förskolan Orion.
13. Belysning saknas på kortsidan av Vinddraget 15 (mot centrum till).

(Grupp 2, blå)

1. Det är mörkt mellan huskropparna på Vinddraget 10 och 12, skulle behövas belysning.
2. Det är mörkt mellan huskropparna på Vinddraget 10-8 (grönyta/skogsparti), skulle behövas belysning.
3. Cykelrummet på Vinddraget 2 har ingen belysning.
4. Vill ha övergångsställen på Skogsmursvägen.
5. Grillplatsen vid Vinddraget 2 har ingen belysning.
6. Bättre belysning vid garaget i höjd med Vinddraget 2.
7. Trasig belysning vid Norrskensgatan 4.
8. Trasig lampa vid cykelstället vid Hälsocentralen i centrum.
9. Trasig lampa vid parkeringen i centrum (mellan Vinddraget 10 och centrumhuset).

(Grupp 3, grön)

1. På cykelbanan bakom Brisgatan 76–90 förekommer det biltrafik sent på kvällarna.
2. På fotbollsplanens östra sida bör buskage röjas.
3. (Tryggt) Fotbollsplanen.
4. På gång- och cykelvägen mellan Lugna Gatan 23 och Brisgatan 70–72 finns det ingen belysning.
5. Ingen belysning vid trappan i höjd med Lugna Gatan 24.
6. Ingen belysning vid trappan bakom Lugna Gatan 78.
7. Ingen belysning på hundrastgården vid skogspartiet i höjd med fotbollsplanens norra del (mellan fotbollsplanen och Björngården).
8. (Tryggt) Grill-/sittplatsen i skogspartiet rakt öster om Anderbergskolan är väl upplyst och bra slyröjd.

(Grupp 4, gul)

1. Vid idrottshallen (mellan centrumbyggnaden och fotbollsplanen) förekommer narkotikaförsäljning, fordonstrafik på gång- och cykelbanan (trafikfara!), samt att där finns trasig belysning.
2. På/vid basketplanen öster om Norrskensgården förekommer narkotikaförsäljning och fordonstrafik.
3. Cykelbanan genom skogspartiet direkt norr om fotbollsplanen upplevs som mörk, saknas belysning.
4. Hundrastgården (mellan fotbollsplanen och Björngården) upplevs som mörk, saknas belysning.
5. Grillplatsen bakom Yrvädersgatan 6 – 8 upplevs som mörk, saknas belysning.
6. Elljusspåret i skogspartiet mellan Solröksgatan och Snögatan upplevs som mörkt, saknas belysning/trasig belysning.
7. Centrumgaraget (under Anderberg centrum) upplevs otryggt, mycket folk som "hänger" där.

(Grupp 5, lila)

1. Belysningen är generellt dålig i Andersberg.
2. Cykelvägen direkt söder om fotbollsplanen upplevs som mörk, saknas belysning, och mycket buskage och sly. Även förekommande med biltrafik mot fotbollsplanen.
3. På Norrskensgatan upplever man mycket snabb biltrafik.
4. På den västra sidan av, och på cykelvägen bakom, Hälsocentralen är det dålig belysning, och biltrafik som "smiter igenom". Kanske en bilspärr?
5. På cykelbanan mellan Brisgatan och Lugna gatan (mot Ica Maxi) är det buskage som växer ut i cykelvägen.
6. Hundrastgården (mellan fotbollsplanen och Björngården) saknar belysning.
7. Området runt Björngården saknar belysning.
8. Ett generellt behov av en områdespolis, kriminaliteten påverkar stadsdelen.
9. (Tryggt) Det är bra skyltning till olika platser.
10. (Tryggt) Hundrastgårdar är välanvända.
11. Rikta om belysningen så den lyser upp en större yta vid Pulkabacken, vid Rymden.
12. Generellt bör Gavlegårdarna informera på fler språk.
13. Starkare fasadbelysning längs Norrskensgatan.

14. "Smittrafiken" från Norrskensgatan är ett stort problem. Skyltning saknas om att trafik är förbjuden. Info som Helges kan sprida?

Frågeställningar efter trygghetsvandringen

1. Vad är tryggt, och vad är otryggt? Ser vi några mönster? Finns det några gemensamma nämnare mellan platserna?

Otryggt

- Dålig belysning.
- Hög framkomlighet för bilar.
- Buskage/sly.
- Få parkeringar för besökare på Solröksgatan.
- Mörker är otryggt.
- Plogning, sandning och halkbekämpning behöver bli bättre.
- Buskaget är i allmänhet högt, särskilt vid fotbollsplanen.
- Dålig belysning bakom centrum, vid idrottshallen samt vägen mot Ica Maxi.
- Bilar kör på cykelvägarna bakom centrumbyggnaden.
- Flytta dörren/belys området så att man ej kan ta skydd under taket bakom centrum vid fotbollsplanen.
- Dålig belysning på gångvägen från Norrskensgatan mot Ica Maxi.
- Kraftigt buskage vid Vinddraget 8–10.

Tryggt

- Känns tryggt "inne" på gårdarna (mellan husen på Vinddraget)
- Man har tagit bort buskar runt parkeringen på Regnbågsgatan.
- Det är fina utemiljöer.
- Gavelbelysningar, känns tryggt mellan gårdarna, bra belysning, öppet efter ombyggnation i området, skärmtaken togs bort, rörelsesensorer på belysning, nattvandrare och Helges fritidsgård.
- Ljus/belysning är tryggt, och väl belysta platser upplevs trygga.
- Belysning är ett återkommande område som har bäring på trygghet.
- LED-ljus är att föredra.
- Rörelseaktiverad belysning.
- Belysning är tryggt, och väl belysta platser upplevs trygga.
- Det är lite skräp i utemiljön.

2. Är det något som är viktigare än något annat?

- Att belysningen fungerar!
- Belysning, cykelvägar och skogspartier.
- Belysningen, ljuset är viktigare.
- Röja upp runt fotbollsplanen.
- Att åtgärda biltrafiken på cykelbanor.
- Bilar kör på cykelvägar, se över skyltningen.
- Man parkerar framför idrottshallen, borde åtgärdas på något sätt.
- Parkeringsövervakning.
- Belysningen bakom centrum vid idrottshallen är viktigast. Kan också förhindra att människor med drogproblematik samlas där.

3. Tillägg utöver det vi sagt under vandringen?

- Bilar kör alldeles för fort på vägen (hastighetsbegränsning 30 km/h) vid Vinddraget ned mot centrum.
- Sophus står i vägen på Regnbågsgatan när bilar ska ut, och när man ska korsa vägen ner mot OKQ8.
- Man bör ha något att låsa fast cyklarna i, i samtliga cykelförråd.
- Man bör ha en skylt som visar vägen till bussen på Skogsmursvägen.
- Flera cykelställ vid centrum.
- Finns ett elljusspår som ej är belyst vid Stormgatan.
- Bygg ej på parkeringen.
- Skolan kan gå ut och plocka skräp vår och höst.
- Bättre belysning på stora parkeringen på Solröksgatan.
- Vill ha återkoppling gällande servicevandringen i de områden som inte tillhör Gavlegårdarna.
- Det förekommer öppen narkotikaförsäljning under dagtid på Vinddraget 15 och 13 (sprutor på gräsmattan), samt på gångsträckan/gångvägen ovanför lekplatsen vid kvarteret Rymdskeppet.
- Det förekommer djurplågeri och tillfällen då någon har förgiftat kycklingrester med glykol och matat hundar i kvarteret med detta.
- Efter bränderna finns det allt färre parkeringsplatser.
- Garaget under Anderberg centrum är en uppehållsplats för grupper av folk.
- Den generella parkeringssituationen är dålig. Många avställda fordon som upptar platser för de boende. P-platser bör tidsbegränsas.

- Rörande p-platser; märk upp vem som är fastighets/markägare för att underlätta felanmälan.
- Det finns möjlighet att ha kvar garageplats trots att hyreskontrakt saknas.
- Tydligare körriktning, farthinder och skyltning i centrum.
- Bommar står ofta öppna. Den generella trafiksituationen i Andersberg är dålig.
- Det är viktigt att informera runt djurskydd och husdjur, ex. via Helges fritidsgård.
- Hållplatserna (svarta streck nedan) strax norr om korsningen Vinddraget/Skogsmursvägen uppges leda till problem vid högtrafik. Ett lösningsförslag kan vara att flytta hållplatsen till Vinddraget där det åtminstone på den södra sidan redan finns en ficka (rött streck nedan, kan det vara en gammal hållplats?). Då trafiken också omfattar trafik åt Hedesundahållet kunde mindre trafikpåverkade hållplatsfickor iordningsställas norr om korsningen (silverstreck nedan). Trafikbelastningen motiverar kanske trafikstyrning med ljussignaler eller anläggning av en rondell.



- Dåligt underhållna målningar för utmärkande av parkeringsplatser gör att felparkeringar sker och antalet lediga p-platser i realiteten minskar. Överträdelser av parkeringsbestämmelser bör avgiftsbeläggas och permanenta parkeringar av avställda bilar bör medföra bortforsling.
- Kommunikation på fler språk behövs.
- Insatser på fler språk kan öka effektiviteten i sortering av avfall i korrekta fraktioner.
- Den stora parkeringen vid Vinddraget är otrygg. Dock har åtgärder vidtagits (ex. bättre belysning), så det är bättre nu.
- Norrskensgatan 1 och Vinddraget 2 är i behov av bättre belysning.
- Det är en generell oro för cykelstölder och barnvagnsstölder.

- Vi vill verkligen att ni satsar pengar på detta, så att det inte blir tomma ord! Tack!
- Bilkörning vid skolan, Friskolan Lyftet. Kanske kan lösas med bom.
- Biltrafiken runt omsorgen bör ses över. Finns ingen anledning till biltrafik bakom centrum.
- Bommar önskas mellan Hälsovårdscentralen (HVC) och Vinddraget 14. En bom bakom HVC ner mot Friskolan Lyftet.
- Hinder (bommar och stenar) från Lugna Gatan mot centrum (utanför idrottshallen).
- Kamera inne i Anderberg Centrum och på utsidan framför centrum, samt framför idrottshallen.
- Generellt mer belysning kvällstid.
- Roligare och bättre leksaker på lekplatserna.
- Trångboddhet är ett stort problem i stadsdelen.
- Klipp ned buskar vid huvudrondellen i Andersberg, man vill gärna att det ska vara en öppen plats vid bussen och rondellen (nedfarten mot garage/parkeringen).
- Mer och bättre belysning vid Vinddragets entré, det är alldeles för mörkt höst/vintertid. Även bättre belysning vid Vinddragets gavel (vid parkeringen).
- Klipp ned björkar lägre vid parkeringen, så att det ej är så insynsskyddat.

Observationer från stadsdelsnätverket "Anderbergsgruppen" (möte, 16/10 2019)

Som en del av förberedelserna inför trygghetsvandringen den 30/10 närvarade vi vid Anderbergsgruppens möte i mitten av oktober. Vid detta möte gavs chansen för medborgare att själva fylla i anteckningar, och markera på en karta i samlingslokalen. Nedan återfinns en lista över de punkter som identifierades vid mötet.

1. Baksidan av Solröksgatan 7 upplevs som dåligt belyst.
2. På baksidan av rastgården (öster om Solröksgatan 7 och Solröksgatan 9) förekommer narkotikaförsäljning.
3. Gång- och cykelstråket bakom Solröksgatan 16–18 upplevs som dåligt belyst.
4. På Norrskensgatan (österut) upplever man en kraftig och snabb biltrafik.
5. Från busshållplatsen vid Vinddraget (utanför centrumbyggnaden) längs gång- och cykelvägen norrut (förbi Andersbergskolan) upplever man en kraftig och snabb biltrafik.

Underbilaga - sammanställning av svaren inkomna via e-tjänsten

Tyck till om tryggheten i Anderberg

Antal inkomna svar via e-tjänsten: 7 stycken.

Kön och ålder:

- 5 kvinnor i åldern 19 – 30 år (1 st.) 31 – 45 år (2 st.) 46 – 65 år (2 st.)
- 2 män i åldern 31 – 45 år (1 st.) 46 – 65 år (1 st.)

Boendeform: Hyresrätt (4 st.) radhus/villa (2 st.) bostadsrätt (1 st.)

Vad är trygghet för dig? Vad får dig att känna dig trygg?

De flesta svaranden lyfter fram belysning som en viktig trygghetsfaktor. Öppna ytor och att ta bort en del buskar och träd så man ser varandra vid Andersbergs centrum. Trafikmiljön vid ombyggnationen och flytten av busshållplatserna lyfts, det behövs cirkulationsplats och det behövs övergångsställen. Bättre sikt vid utfarten från Murmästargatan. Att sänka hastigheten till 30 km/tim.

- " Ordet trygghet är många saker för mig men för att specificera i detta fall så skulle jag säga att jag kan tänka mig gå till Ica Maxi även om det är mörkt ute (vintertid), att jag inte är orolig för vilket brott jag, maken eller barn kan bevittna."
- " Viktigt med belysning, gångstråk där det finns bebyggelse."
- " Mera belysning framför centrum (kolsvart vid biblioteket) stäng centrum kl.18 på kvällen, enbart ett tillhåll där på kvällarna. Se till att belysningen vid Karlaskolan mot Andersbergsskolan lagas."
- " Belysning på fastigheter och allmänna platser. Öppna ytor, dvs ta bort en del buskar och träd så man ser varandra vid Andersbergs centrum ner mot garage och busshållplats."
- " Trafikmiljön Skogmursvägen, Vinddraget, Murmästargatan. Ombyggnationen och flytten av busshållplatserna, hållplatsernas placering. Inga övergångsställen. Dålig belysning. Dålig sikt vid utfart från Murmästargatan Men mest den KLART ökade trafikmängden från Johannes-/Gävle bro. Hastigheten. Förslag: cirkulationsplats omgående. i väntan på den sänkt hastighet till 30 km/tim. Hastighetsövervakning. Hastigheten är nu ofta goda 70–80 km/tim. Utfartsförbud mot Gävle city från Ersbogatan. Jag har påtalat denna korsning som en av dom farligaste i Gävle vid tidigare tillfälle, och varnat för vad som kommer att hända där. Nu har det hänt igen den 19/11 - 19 /Utrycknings förare med 33 år i tjänsten."

Trygg – Finns det platser och/eller situationer när du känner dig trygg på Andersberg?

4 av 7 upplever att det finns platser eller situationer där de känner sig trygga i Andersberg.

En person sa tex. Framförallt på dagtid i villaområdena i Andersberg.

Otrygg - Finns det platser och/eller situationer när du känner dig otrygg i Andersberg?

6 av 7 har svarat ja på frågan. De beskriver platser och situationer på följande sätt:

- "För att platsen är mörk, avskild och jag är själv."
- "Andersberg centrum, Vinddraget. Generellt ganska dålig (svag) belysning och bristande polisiär eller kommunal närvaro i hela området. Andersberg centrum skulle kunna prioriteras mer genom olika slags verksamheter."
- " Där det är mörkt. Träd som skymmer belysning."
- "Centrum känns otryggt."
- " Busshållplatserna, parkeringen utanför Vinddragets äldreboende."
- "Mina barns cyklar blev stulna från cykelförrådet och det var en fruktansvärd incident inte bara för mig utan för mina barn. Jag kunde inte lugna dem för att dessa cyklar var deras födelsedagspresent. Förra året var det hemskt mycket oro på grund av bilbrand nära parkering. Detta var också en fruktansvärd situation."

Har du fler tankar/synpunkter om trygghet eller på Gävle kommuns trygghetsarbete?

1 av 7 har svarat på följande sätt:

- "Jag bor på Regnbågsgatan och lägenheterna på gatan har inga säkerhetslås utanför entrédörrarna. Alla från var som helst kan komma in i byggnaden."

Underbilaga – fokusgruppsintervjuer med breddad målgrupp

Intervju 1

Vi har samlat ihop 7 tjejer från Andersberg för att kunna genomföra denna undersökning angående ifall de känner sig trygga i Andersberg. Just varför vi valde dessa tjejer är då de har levt hela sitt liv i Andersberg. De är uppväxta och deras föräldrar är uppvuxna här vilket gjorde att vi tycker dessa tjejer är de lämpligaste för att kunna utföra undersökningen med. Alla dessa tjejer har valt att vara anonyma av personliga skäl. Tjejerna har olika bakgrund och etnicitet och är i åldern 17–22.

Ställen där ni känner er trygga mest?

Tjej 1: Jag tänker Helges under tjejkvällar då det finns personal som finns till ifall nåt skulle hända

Tjej 2: Jag känner mig tryggaste när jag stiger av bussen mitt under dagen då det är ljus ute, för att det finns barn ute och jag hör ljud vilket gör att jag inte känner mig ensam.

Tjej 3: Jag känner mig tryggaste utanför min egen port då jag vet att jag kan ropa på folk ifall något skulle hända.

Resten av tjejerna tycker att de känner sig tryggast när de är hemma då de känner att inget kan hända dem där.

På vilka ställen känner ni er mest otrygga?

Tjej1: Jag känner mig mest otrygg vid centrum för att jag har hört många historier och på natten är det inte bevakat här vilket gör att man blir mer otrygg.

Tjej 2: Jag känner mig väldigt otrygg i ställen där det är mörkt och tyst, speciellt vid basketplanen då det brukar stå många grabbar där under kvällen och att som tjej att gå igenom där på kvällen känns väldigt osäkert.

Tjej 3: Jag känner mig inte trygg vid busshållplatserna vid natten för det är typ bara skog och man syns inte så mycket då allting är täckt av skog. Speciellt efter Coop till busshållplatsen Ramna.

Tjej 4: De områden jag tycker kan vara otrygga kvällstid är Andersberg centrum och området runt omkring. Anledningen till detta är att det ofta hänt att jag gått igenom Andersberg centrum och det är ett gäng, oftast män som står och röker vid den östra ingången. Oftast uppför de sig bra men det har hänt några gånger att man fått någon kommentar och känner sig obekvä. En annan anledning till att det känns otryggt kvällstid är att det är väldigt dåligt belyst, speciellt på vägen hem till mig på Stormgatan, detta gäller både vägen som går förbi Andersbergs IP och gamla solgrytan, men även den som går förbi Snögatan. Båda vägarna har väldigt dålig belysning.

De andra tjejerna höll med lite av vad de respektive fyra tjejerna sa. De tycker inte att Helges är så tryggt ifall det inte är tjejkväll då de känner sig för iakttaga av killarna. Även när de går igenom centrum, många föredrar att gå runt centrum för att undvika så många blickar. Många tjejer tyckte att det är läskigt att hoppa av bussen i Höjersdal och gå över vägen då det inte finns övergångsställe och bilar kör för fort. Några av tjejerna tyckte även att det är

läskigt på nattetid att hoppa av bussen på Ramna och gå under bron då det är dålig belysning och svårt att se på grund av många buskar. Därför föredrar de att bara gå rätt över vägen.

Tycker ni om källaren?

Tjej 1: Nej, för att en gång jag och en min kompis skulle gå ner till tvättstugan så fanns det en grupp av killar som stod och rökte i källaren vilket gjorde att jag inte vågar gå ner dit själv.

Tjej 2: Nej för att det känns att när man tvättar kläder så känns det som att de stirrar, det känns som att grabbarna följer dig med blicken vart du än går.

Tjej 3: för mig är det inte källaren ett problem utan det är längst upp i trappuppgången. Sent på kvällarna hör man grabbar och tjejer prata väldigt högt. Det är lite skrämmande att komma in, och inte våga ta trapporna när man vet att grupper av människor står på kvällen och skriker.

Resten av tjejerna tyckte samma sak, ingen sa att dem kände sig trygg att gå ner till källaren själv, de sa att de behövde en förälder eller något sällskap som följde med dem. Det kunde även vara en lillebror/storebror för det kändes som att ifall de var med en bror så skulle ingen våga röra dem. Lägenheterna som de tyckte att det oftast var i är Vinddraget, de långa röda husen.

Personliga upplevelser?

3 tjejer som valde att dela med sig.

Tjej 1: Det var en gång när jag gick hem från skolan. Det var mörkt och det var vinter och det var dålig belysning. Medan jag gick började jag höra fotsteg och när jag vände mig om såg jag ett par killar bakom mig. Jag började gå snabbare men det kändes som att de ökade fotstegen även. Jag tog upp telefonen och ringde snabbt min bror att han skulle möta mig. Min bror kom springandes och när killarna bakom mig såg att min storebror väntade på mig så vände dem sig om. När jag såg min bror började jag gråta av skräck och lättnad då jag var så rädd under några sekunder.

Tjej 2: Jag blandade i mig när någon jag kände och en annan kille började tjafsas. Det började med ord och efter det började det slåss, alla stod och kollade och just varför det var en viktig person till mig blandade jag mig i. Men efter det insåg jag att det kunde ha slutat väldigt dåligt. Det som skrämmer mig är att ingen av de äldre personerna omkring hjälpte till, de hjälpte varken mig eller min vän som var med i slagsmålet.

Tjej 3: det har hänt flera gånger att man inte vågar gå till Time utan blir tvungen att gå till Coop för att det inte känns säkert. Man vet att det kan finns grabbar i grupper som står utanför affären (Time) och bara glor. Ibland hör man dem viska eller lägga små kommentarer. Det är inte otryggt hela tiden men ibland kan känslan finnas att man inte vill riskera utan hellre går till Coop.

Renligheten

Det är rent i jämförelse med andra orter men man hittar väldigt många cigarettfimpar. Det hjälper att det finns många papperskorgar. Ibland efter en helg kan man se ölburkar utspridda över gården eller i centrum men det är inte på den nivån att det är störande eller förstör miljön. Tjejerna nämner även att Helges håller projekt där ungdomar kan gå runt och städa för att samla poäng.

Positiva upplevelser

Tjej 1: jag älskar tillhörigheten man känner i Andersberg. Även om det finns stunder då man inte känner sig säker så väger det bra över. Andersberg är ett hem för många. Det var första platsen vi flyttade till och det är många minnen

knutna till platser. Samma platser kanske inte är lika trygga på kvällen men de är ändå viktiga för många.

Tjej 2: Helges är en väldigt viktig aspekt till Andersberg. Det är dit många ungdomar går när saker kanske inte är bra hemma eller om livet inte går helt rätt. Personalen där har kontakt med många ungdomar och det är tack vare dem jag personligen inte tog en fel väg.

Väldigt många höll med båda tjejerna, att Helges väger (betyder) mycket hos alla ungdomar. Man har växt upp med Helges och det har varit en samlingsplats för många. Andersberg har ett väldigt dåligt rykte men har väldigt positiva sidor. Det hålls många aktiviteter, saker som ständigt händer. Man blir väldigt skyddande mot sin ort.

Avslutningsvis kan man sammanfatta med att många av tjejer inte känner sig säkra på grund av dålig belysning, trafik, grupper av individer som samlas på olämpliga platser och att hållplatser kan kännas otrygga också. Det finns dock väldigt positiva aspekter till Andersberg, aktiviteter som hålls som håller igång invånarna och ger en trygghet i stunder det inte är det.

Vi har även spelat in ljud av vad som har sagts. De tjejerna vi kände hade mycket att berätta och därför var det inte heller svårt att få svar.

Intervju 2.

Vissa av tjejerna trivs bra för att de har vänner, familj där och andra trivs inte på vissa ställen, t.ex. i centrum för de tycker att det finns bra människor men med dåliga handlingar. En av tjejerna trivs bra allmänt. Efter det som hände för några månader sen att en man blev knivhuggen i Andersberg centrum vågar hon inte komma ut ibland och pga. att det händer slagsmål och sen att det finns folk som säljer droger.

En till tjej trivs inte alls bra för att hennes bror var nära och bli knivhuggen, hon tyckte att det händer hemska saker och det finns orten-grabbar som dödar folk, hon blir jätterädd att det ska hända saker. Hon trivs inte alls bra.

Finns det någon plats i Andersberg som känns otrygg?

Två av tjejerna känner sig **inte** trygga utanför Andersberg centrum, bland annat för att den ena tjejens mamma blev jagad av ett helt gäng med killar. Den andra tjejen tycker att det finns grabbar som kommer dit (från annan stadsdel) och hotar de som skapar problem så tjejerna vågar inte vara ute.

Hur är det i bostadsområdet? Varför?

De tycker att det är bra nu för att förr kunde man komma in i vilken port som helst, nu kan man inte det för man måste ha nycklar eller ringa. Det blev hög säkerhet vem som helst kan inte komma in det blev svårare än förr.

Vilka platser är otrygga när det gäller ljus och mörker?

När man ska till Ica maxi tycker vissa att det är otäckt att gå dit när det är mörkt. När det är ljus då är det Andersbergsskolan de känner otrygga. Resten håller med.

Har ni några idéer om hur det ska bli tryggare i A-berg?

De flesta tjejerna tycker att ordningsvakter ska vara där när det är klockan 20 till 24. Men två av de tjejerna tycker inte att man ska ha vakter eller poliser för

de kommer misshandla de till exempel om en vakt rör en kille då kommer alla lägga sig i då blir det problem.

De tycker också att bil-garagen under centrum är otryggt när det är mörkt.

Vad tycker ni om fotbollsplanen?

På fotbollsplanen tycker de att killarna tar över, de får inte chans och gå om det är match för att det är jättemånga pappor som glori på dig då och man känner sig obekvämt, vi själva håller med också.

Busshållplatser?

En gång hände det ett bråk där då två svenska killar började attackera en somalitjej, de var fulla och de började reta henne för ingen anledning .

Vi intervjuade 8 tjejer och allt vi fick var det här. Annars är det lugnt i A-berg.

Underbilaga - trygghetsvandring i Andersbergsskolan

Matsal

Relativt okej ljudnivå upplever många elever. Det som förekommer som mindre bra är att lokalen är ofräsch och behöver renoveras samt städas noggrannare då det är geggigt. En del elever tycker att vissa inte respekterar kön och går före därför bör personalen (lärare/pedagoger) vara mer uppmärksamma och säga till. För kort mattid kan vara en av anledningarna till att elever trängas för att hinna. För övrigt är matsalen en tryggplats för eleverna.

Korridorer

Anses som en trygg plats vilket är också skönt att kunna vara där och jobba utanför klassrummet då det finns gott om platser men behöver mer färger och "mysiga hörn" tex. soffor, fåtöljer mm.

Det behövs mer hållbara regler när det gäller elever som inte ställer upp sina skor på lågstadiet.

Omlädningsrum

Det som är bra är att det finns många omlädningsrum som är stora och har gott om platser samt utrymme och duschar. Dock är de ofräscha och luktar illa väldigt ofta vilket gör att vissa väljer att inte gå in i dem.

Musiksal

Bra att vi har tillgång till två rum dock upplever klasser som har "helklasslektion" att de ej hinner få tillräckligt med hjälp vilket försämrar arbetsro i musiksalen.

Toaletter

Det är bra tillgänglighet med toaletter på skolan dock blir dessa snabbt ofräscha och luktar illa. Ett förslag är att lärarna påminner eleverna om hygien och hålla toaletterna rena efter användning. En påminnelse under mentorstid kan vara bra.

Entréer

Funkar relativt bra i det så kallade blir dock spring och trängsel i "Vindfånget" (huvudentrén) när elever ska in och ut till och från raster då många elever befinner sig där. Bra om en vuxen kan vara i närheten under dessa stunder.

Kaprum

Det råder delade åsikter kring kaprummen då det är många som känner sig trygga där dock inte när det förekommer bollkastning och andra lekar inne i kaprummet. De klasser som delar kaprum upplever att det blir väldigt trångt. Förslag på förbättring är att läraren kommer 5 minuter tidigare och låta

eleverna droppa in till klassrummet för att undvika trängsel. Bollförbud behöver råda.

Andreassalen

Upplevs som en trygg plats. En plats där det är roligt att befinna sig i. Funkar även bra när mellanstadiet har sin lunch-aktivitet där inne. Många elever tycker att det är roligt och uppskattar det. Dock behövs det mer tydligt schema och vad som gäller. Vilka kan vara där och hur länge?

Skolgården

Skolgården är stor och det finns gott om yta dock utnyttjas inte hela då elever är endast på ena sidan på grund av att det saknas aktiviteter. Det har också funnits otidigheter av personal som uppgett olika uppgifter om var eleverna får befinna sig. En stor önskan är att det byggs en stängsel/staket runt fotbollsplanerna då det är många som är rädda att få en flygande boll på sig. Eleverna uppger att den plats det är mest rörigt och händer olyckor på är snurran. Där är det oftast för många elever och det blir knuffar. Tydliga regler behöver finnas för hur många som får vara på den samtidigt och hur länge.

Det händer också att eleverna får väja för cyklar och personer med hundar som passerar förbi på gången mellan huvudbyggnaden och centrumbyggnaden. En del tyckte att det var obehagligt att gå genom centrumbyggnaden direkt efter händelsen där men har nu börjat använda den gången igen.

Överlag känner eleverna en trygghet att befinna sig i skolans byggnader och även runt vuxna i skolan. Eleverna anser att så länge en vuxen finns i närheten där de är så känner dem sig trygga och kan vända sig till lärare samt pedagoger utifall något händer. Dock har de inte samma relation när det gäller vikarier då de känner sig osäkra på om vikarierna är tillräckligt insatta i skolans regler.

Underbilaga – sammanställning kommunala resurser i Andersberg

Inventering kommunala resurser i Andersberg, målgrupper och målgruppernas storlekar

Frågor:

- Vilken/vilka målgrupper riktar sig verksamheten till?
- Hur stora är dessa målgrupper, de facto eller uppskattningsvis?

Aktörer

Familjecentralen

Familjecentralens målgrupp är föräldrar som har barn i åldrarna 0 – 6 år. Verksamheten har familjer från alla världens hörn, en stor del från Somalia men också Syrien, Irak, Afghanistan, etc. Man möter också föräldrar som bor i ex. Höjersdal, Stureborg och andra delar av Gävle. Det är ca. 700 barn inskrivna på Familjecentralens Barnhälsovård.

Vård- och omsorgsboendet Förenade Care

Boendet bedriver verksamhet på uppdrag av Gävle kommun och riktar sig till äldre personer (65+). Det bor 65 äldre personer i huset. Flera anhöriga kommer och besöker dagligen, och personal som arbetar alla dygnets timmar. 65 kunder och totalt ca. 100 medarbetare och anhöriga som hälsar på.

Socialtjänstens fältverksamhet

Fältgruppen riktar sig främst till att arbeta i och kring sammanhang för unga i målgruppen 13–19 år. Men det ska dock sägas att vi ibland samarbetar och samverkar med sammanhang kring ungdomar som är äldre än 19 år, men också kring de unga som är yngre än 13 år. Fokus är dock på målgruppen unga 13–19 år. Naturliga samarbeten i stadsdelen Anderberg sker med: Andersbergsskolan, friskolan Lyftet, fritidsgården Helges och biblioteket i Anderberg. Vi samarbetar också med ett flertal andra organisationer, verksamheter och föreningar i stadsdelen. Det här är viktiga skyddsfaktorer för målgruppen i stadsdelen Andersberg som vi på fältgruppen stödjer, utmanar och samverkar med. Anderbergsskolan jobbar med barn upp till 12 år.

Här gör fältgruppen främst insatser på (gruppnivå) kopplat till arbetet med Agera tillsammans på skolan. Vi finns också med som en brobyggare mellan skolan och hemmet, där vi kunnat koppla på familjestödet vid behov. Syftet med att ha kontakt lågt ner i åldrarna, gör att fältgruppen har möjlighet att skapa förtroendefulla samt respektfulla relationer till barn och unga i Andersberg. Friskolan Lyftet har låg, mellan och högstadium. Vi samverkar främst med Lyftets högstadium, som naturligt arbetar med målgruppen 13 och uppåt. Fritidsgården Helges är kanske den största samverkanspartnern i

stadsdelen. Fritidsgården Helges har en fritidsverksamhet för barn upp till 12 år och en gårdsverksamhet på kvällar för målgruppen 13–20 år. Detta är givetvis en stor skyddsfaktor i stadsdelen, då man erbjuder en samlingsplats, mötesplats och meningsfulla sysselsättningar för målgruppen 13–20 år. Vi besöker ofta dessa arenor, där vi erbjuder samtal, samverkan, närvaro och stöd till både personal och ungdomar i stadsdelen.

När fältgruppen kontinuerligt besöker stadsdelen både dag och kvällstid gör det att vi får till oss lägesbilder över hur den aktuella "temperaturen" är i stadsdelen. Då vi besöker fritidsgården som är centralt belägen i Andersberg gör det också att vi får en generell lägesbild. Ytterligare en skyddsfaktor som också ingår i stadsdelsnätverket (Andersbergsgruppen) och som är viktigt i centrum, är biblioteket. De vänder sig till alla i stadsdelen, även mot den målgrupp som vi främst arbetar med. De är givetvis en stor skyddsfaktor i Andersberg.

Jag har än så länge inte nämnt några antal, eller uppskattade siffror. Det är såklart svårt att svara på. Hoppas att detta svar gav dig något. Siffror: Grovt räknat. Besöksantalet en vardagskväll på fritidsgården Helges kan vara mellan 25–40 st deltagare per kväll. De beror helt på vad det är som händer på gården, vilket väder det är och eller om det är något evenemang. Helgers erbjuder också tjejer att besöka gården kvällstid "tjejkväll" enbart för tjejer. De är på torsdagar. Skulle säga att det är mellan 15–35 st som kommer.

Förskolan Andersbergsgården

På Andersbergsgården finns det två avdelningar, Silver och Guld. Silver riktar sig till barn från 1 år och uppåt. Silver har 34 barn uppdelade på två hemvister med ca. 20 barn på varje. På Guld går äldre barn, från ca. 3 år. Guld har 41 barn uppdelade på två hemvister med ca. 20 barn på varje.

Förskolan Norrskensgården

Norrskensgården har några avdelningar med olika åldersinriktningar. Regnbågen, Stjärnan, Månen och Solen har barn som är 1–3 år. Molnet och Snöflingan har barn som är 3–5 år. Regndroppen har barn mellan 1–5 år. På Norrskensgårdens förskola går det alltså barn i åldrarna 1–5 år. Man har idag ca. 135 barn inskrivna, men har plats för 140 st.

Förskolan Björngården

Björngården har två avdelningar. På Idet går barn mellan 1–3 år, och på Boet går barn mellan 3–5 år. Björngården har sammanlagt 37 barn i huset fördelat på:

Avdelning: Boet 21 st. barn i åldern 3–5 år

Avdelning Idet: 16 st. barn i ålder 1–3 år.

Just detta år har man valt att dela upp avdelningen Idet i 2 grupper med 8 barn i varje (kallade Idet 1 och Idet 2).

Förskolan Orion

Orion har fyra avdelningar. På Planeten och Solen går barn som är 1 – 2 år. På Kosmos och Stjärnan går barn som är 3 – 5 år. Förskolan Orion har i skrivande stund 68 barn i huset fördelade på:

Avdelning Kosmos, 19 barn i ålder 3 – 5 år.

Avdelning Stjärnan, 16 barn i ålder 3 – 5 år.

Avdelning Planeten, 15 barn i ålder 1 – 3 år.

Avdelning Solen, 18 barn i ålder 1 – 3 år.

I år har man valt att dela upp avdelningen Solen i två separata grupper med 9 barn i varje. (Kallade Solen 1 och Solen 2). Fr.o.m. Januari 2020 kommer det vara 71 barn på Förskolan Orion, i dagsläget oklart med antal barn på avdelningarna då det beror på vilken ålder det är på barnen som får plats.

Andersbergsskolan

Andersbergsskolan är en F-6 skola. Man har i nuläget ca. 285 elever. Man kan inte säga att Andersbergsskolan har en särskild målbild som gäller, utan styrs mer av närhetsprincipen. Man har elever med olika modersmål och en del elever i behov av stöd kring problematik. Skolan genomför trygghetsvandringar med personal och elever samt arbetar återkommande med det våldspreventiva programmet Agera tillsammans med mellanstadieeleverna.

Andersbergs Sporthall

Andersbergs sporthall bokas av föreningar i enlighet med två olika taxor; ungdom och vuxen. Hallarna i Andersberg har olika perioder då det är flest bokningar. Andersbergs sporthall har flest bokningar under v. 35 – v. 23. Under tidsperioden 2019-01-01 t.o.m. 2019-12-31 har Andersbergs sporthall bokats för 823 ungdomstimmar, och 78 vuxentimmar. En rimlig beräkning är att ett träningstillfälle är 1 timme, och uppskattningsvis är det 25 deltagare per tillfälle. Sammanfattningsvis har Andersbergs sporthall således nyttjats totalt 901 timmar med 25 deltagare per timme.

Fotbollshallen på Andersbergs IP

Fotbollshallen på Andersbergs IP bokas i enlighet med två olika taxor; ungdom och vuxen. Fotbollshallen på Andersbergs IP har flest bokningar mellan v. 45 – v. 17. Under tidsperioden 2019-01-01 t.o.m. 2019-12-31 har Fotbollshallen på Andersbergs IP bokats för 1403 ungdomstimmar, och 177 vuxentimmar. En rimlig beräkning är att ett träningstillfälle är 1 timme, och uppskattningsvis är det 25 deltagare per tillfälle.

Sammanfattningsvis har Fotbollshallen/Andersbergs IP således nyttjats totalt 1580 timmar med 25 deltagare per timme.

Andersbergs Bibliotek

Andersbergs bibliotek riktar sig till alla! Eller, som det står i bibliotekslagen: "Folkbiblioteken ska vara tillgängliga för alla och anpassade till användarnas behov". I praktiken innebär detta att Andersbergs bibliotek har öppet måndag till lördag, och under öppettider är det verkligen öppet för och riktat till alla. När biblioteket är stängt brukar man även ha en del klassbesök från skolor och förskolor i området. Fast man riktar sig mot alla så är barn och unga en prioriterad målgrupp, och utgör en stor del av bibliotekets besökare. Det är främst ungdomar som vistas i lokalen en längre tid under dagen och hänger på bibblan, fast de inte är ensamma om det. Utöver bibliotekets öppettider så har man även program, eller så kallad publika arrangemang, också – det kan till exempel röra sig om en föreläsning som lockar publik, arrangemang för ungdomar eller sagoläsning för de yngsta barnen + föräldrar. Man har program på biblioteket på dagtid, kvällar och helger beroende på innehållet. Saxar in lite besöksstatistik för en bild av hur många som rör sig i lokalen under dagarna:

Andersberg		
	2019	2018
Månad		
Januari	4425	3771
Februari	3649	3849
Mars	4470	3947
April	3751	3614
Maj	5424	3294
Juni	2822	3126
Juli	2745	2600
Augusti	4038	4533
September	4349	4537
Oktober	5676	5061
November		4414
December		2844
SUMMA		45590

Rörande målgruppernas storlekar ska sägas att det är en svår fråga att svara på. Det är rätt jämnt fördelat mellan de olika grupperna som besöker biblioteket, men ungdomar är nog den enda målgruppen som sticker ut, eller är något större än de andra. Snarare än gruppstorlek kan man kolla på vilken typ av aktiviteter som man tar del av på bibblan, och där finns det ett stort urval av de som tar del av bibblans medier, lånar dator eller iPad, tar del av program, pluggar, hänger, ställer frågor till personal, lånar WIFI, med mera.

Länk till de olika typerna av aktiviteter och program som pågår på Gävles bibliotek: <https://www.gavle.se/service-och-information/kultur-och-fritid/bibliotek/det-hander-pa-biblioteken/>

Fritidsgården Helges

Fritidsgården Helges bedriver en lång rad verksamheter och aktiviteter i Andersberg. I enlighet med deras uppdrag riktar sig fritidsgården främst till ungdomar i åldrarna 13–19 år, men i vissa aktiviteter deltar såväl barn från 6 år som äldre. Utöver den huvudsakliga verksamheten, fritidsgården i sig, har Helges ett gym, en musikriktning (ex. kör), flertalet olika integrationsprojekt med invandrarföreningar, fotbollsföreningen Helges IF, språkcafé, kvinnofrukost, pappagrupper, volleyboll, parklek och marknader, bara för att nämna några.

Fritidsgården har 1100 inskrivna medlemmar, men en stor del av de aktiviteter som Helges genomför kräver ej medlemskap, ex. språkcafé, m.m. Uppskattningsvis når man ca. 1000 individer genom de olika projekten tillsammans med invandrarföreningarna.

Hemtjänsten i Andersberg

Ej svar.