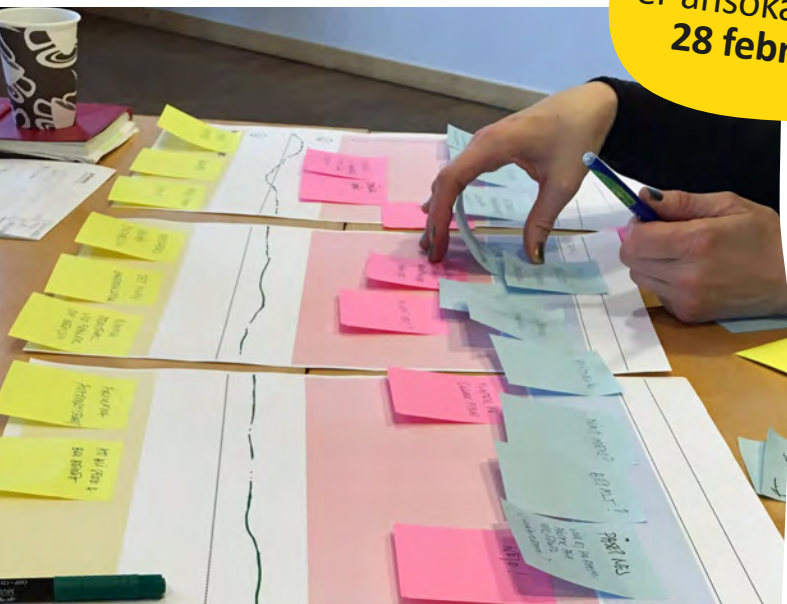


Välkommen med
er ansökan senast den
28 februari 2020!



Anmäl er till utvecklingsprogrammet KlimATval! **Var med och utveckla hållbara matval för framtiden**

Vad behöver våra invånare från oss som offentliga aktörer för att kunna agera för ett mer hållbart samhälle? Vad skapar engagemang, kraft och förändringsförmåga för att möta globala utmaningar på lokal nivå? Välkommen att söka till ett utvecklingsprogram där ni får stöd att utveckla insatser för hållbara matval – tillsammans med era invånare.

I utvecklingsprogrammet KlimATval förenar vi den senaste forskningen om mat och miljö med metoder för användardriven innovation/tjänstedesign. Som deltagande team får ni ta er an klimatutmaningen med stöd från forskare i klimat och miljö från **Stockholm Resilience Centre** vid Stockholms universitet och utbildare och coacher i tjänstedesign och innovation från **Innovationsguiden**.

Tema är matens roll för hälsa och miljö med utgångspunkt i bland annat "EAT Lancet-rapporten" och annan forskning kring hur ett hållbart livsmedelssystem ser ut.

Välkommen med er ansökan senast 28 februari!

Tema för utvecklingsprogrammet: Matens roll för hälsa och miljö med utgångspunkt i aktuell forskning kring hur ett hållbart livsmedelssystem ser ut.

Matkonsumtion och livsmedelsproduktion är lika avgörande för människors hälsa som för planetens. Forskningen visar att nya kostvanor och förändrad matproduktion behövs för att vår mat ska vara hälsosam för både oss och ekosystemen, och matsvinnet måste minska. Offentlig sektor har en mycket stor möjlighet att påverka kostvanor i landet, dels genom alla de måltider som serveras dagligen i offentliga verksamheter, men också genom t.ex. utbildning och upplysning.

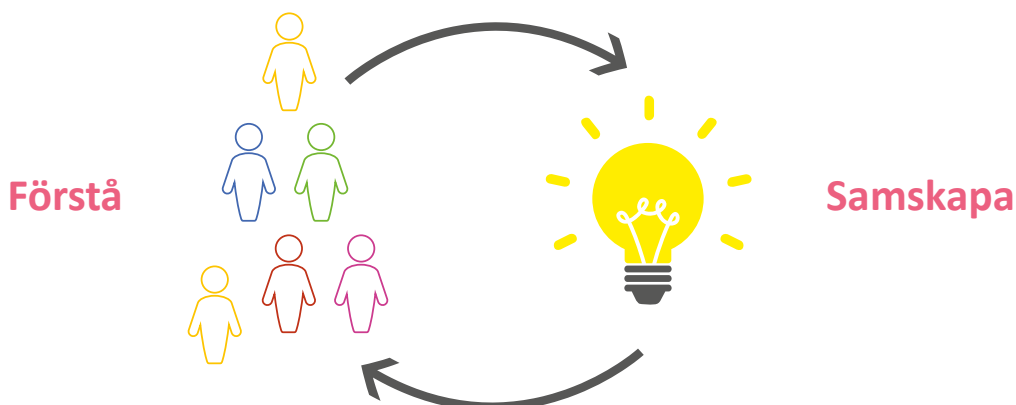
I utvecklingsprogrammet KlimATval förenar vi den senaste forskningen om mat och miljö med metoder för användardriven innovation och tjänstedesign.

Tjänstedesign – ett användardrivet arbetssätt

Innovationsguidens process är uppbyggd utifrån ett välbeprövat användardrivet arbets- och förhållningssätt – **tjänstedesign**.

Tjänstedesign tar sin utgångspunkt i användarens behov och upplevelse, oavsett om man utvecklar varor, tjänster, processer, budskap eller miljöer. En av hörnstenarna är också att man testar och samskapar lösningar tillsammans med användare och de som ska utföra tjänsterna.

Genom att se på utmaningen ur användarens perspektiv, fråga och involvera användaren i utvecklingsarbetet, kan vi säkerställa att vi arbetar med rätt saker för dem som behöver det. Det resulterar i att våra tjänster verkligen skapar värde och används och vi kan sluta göra saker som inte efterfrågas eller uppskattas.



Utvecklingsprogrammet KlimATval

När ni deltar i Innovationsguidens utvecklingsprogram får ni stöd i en utvecklingsprocess, från ax till limpa. Ni får praktiska verktyg och kunskap för att kunna arbeta med användardriven utveckling i er egen verksamhet. Teamet får – genom utbildningsträffar, coachning och en digital verktygslåda – stöd och inspiration under hela processen för att på bästa sätt praktiskt ta er an en utmaning, undersöka och förstå problemen och användarens behov och sedan samskapa och testa lösningar som skapar värde och nytta för dem vi finns till för.

I detta **tematiska pilotprogram** testar vi att förena tjänstedesign med den senaste forskningen för att ta oss an en brinnande utmaning - mat, klimat och miljö.

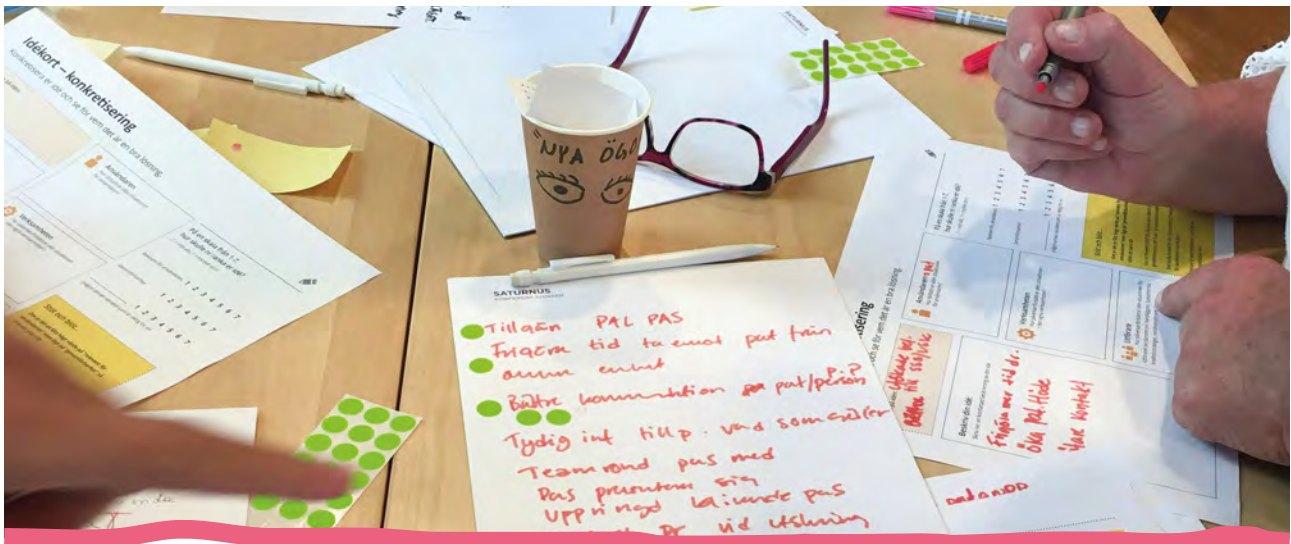
Som deltagande team tar ni er an en **lokal utmaning** kopplad till mat som ni själva identifierar med utgångspunkt i **globala klimat- och miljöutmaningar**.

Det här ingår i utvecklingsprogrammet:

- ✘ **Utbildningsträffar** – 5 heldagar – där ert team tillsammans med andra grupper får kunskap om hållbarhet relaterat till klimat, mat och miljö, samt teori varvat med praktisk kunskap och övning i tillvägagångssätt och metoder för innovationsarbete.
- ✘ **Coachning** – alla team tilldelas en coach med god kunskap om arbetssättet, som på distans kan vägleda och vara ett bollplank till teamet genom hela processen.
- ✘ **Digital samarbetsyta** med arbetsmaterial från utbildningsdagarna och möjlighet att dela kunskap och material mellan teamen att ta stöd av i arbetet på hemmaplan.
- ✘ **Erfarenhets- och kunskapsutbyte** med andra projektgrupper som befinner sig i samma process med liknande eller andra utmaningar eller utvecklingsområden.
- ✘ **Tillgång till forskningsexpertisen** om mat, klimat och miljö.
- ✘ **Möjlighet att påverka** framtida policyutveckling på livsmedelsområdet.



Programmet inleds med en 2-dagars kunskapsinjektion från forskningen om klimat, mat och miljö samt metoder för tjänstedesign. Sedan sträcker sig programmet över en period på cirka åtta månader då ni får arbeta på egen hand med er utmaning, varvat med stöd från oss vid gemensamma utbildningsträffar, coachning för varje team och tillgång till en digital verktygslåda. Det gör att ni verkligen får igång ert utvecklingsarbete och bygger upp kunskap och motivation i arbetsgruppen över tid.



Vi arbetar utifrån tesen "lära genom att göra" och programmet bygger därför mycket på interaktivitet och eget görande. Under utbildningsträffarna kombinerar vi korta inspirerande teoripass, berättelser och case med kreativa övningar. Syftet är att skapa en process som på bästa sätt tar er från utmaning till testade lösningar.

Policy-spår

Det kommer också finnas ett policy-spår kopplat till detta utvecklingsprogram med avsikten att kunna sprida de lösningar som teamen tar fram till andra och för att adressera de eventuella policyhinder teamen möter. Policy-spåret kommer involvera nationella aktörer som är av betydelse för policyutveckling, exempelvis statliga myndigheter och den nationella livsmedelsstrategin. Insikter och lösningar som ni tar fram under projektet kommer att offentliggöras och spridas för största möjliga påverkan och effekt.

I början av 2019 kom "**EAT Lancet-rapporten**" som på global nivå kvantifierar hur stor omställning som behövs för att nå ett livsmedelssystem som är bra för både människors hälsa och planeten. I programmet kommer teamen få träffa forskare som både bidrog till EAT Lancet, och som även har andra insikter kring livsmedelssystemet att dela med sig av.

Efter avslutat utvecklingsprogram har ni:

- ✓ Ökad kapacitet och kunskap att fortsätta driva nya innovations- och utvecklingsarbeten i den egna organisationen.
- ✓ En eller flera konkreta lösningar att ta vidare som svarar mot er utmaning och användargruppens behov.
- ✓ Ökad kunskap om omställning mot hållbara livsmedelssystem

Förutsättningar för att delta

Ni behöver inte ha alla dessa punkter klara för att skicka in er ansökan, men de behöver vara förankrade i organisationen och behöver finnas på plats i god tid innan projektet startar i april.

- ✓ En idé om ett **utmaningsområde** som ni vill ta er an som utgår från behoven hos användare, invånare. Utmaningen får gärna utgå ifrån problem som ni sedan tidigare identifierat men inte hittat en lösning på.
- ✓ Ett **utvecklingsteam** på ca 3-5 personer som avsätter tid och arbetar praktiskt med er utmaning tillsammans med en **projektledare** som samordnar arbetet.
- ✓ En **ledningsfunktion** som stödjer teamet, deltar på vissa möten och träffar och har tillräckligt mandat för att fatta nödvändiga beslut för projektet.

Exempel på hur en utmaning inom temat skulle kunna vara:

- * Hur kan vi främja hållbara matval hos skolbarnen/de äldre/invånare i vår kommun?
- * Hur kan vi minska matsvinnet i vår kommun/region/verksamhet?
- * Hur kan vi främja hållbar matproduktion i vår kommun/region?
- * Hur kan vi underlätta för företag/entreprenörer som arbetar med klimatsmart mat?

Frågan kan göras större eller mindre beroende på vilket perspektiv ni väljer – tittar ni på er egen verksamhet eller tänker ni holistiskt och vill innefatta alla invånare, verksamheter och företag i ert geografiska område? Vi välkomnar särskilt team som vill ta ett mer holistiskt perspektiv och försöka påverka utanför den egna verksamheten.

Beräknad tidsåtgång

Vi beräknar att nedlagd tid, utöver utbildningsträffarna, för arbetsgruppen att utföra är ungefär **250 timmar under cirka åtta månader**, fördelat på den grupp på 3-5 personer som ni har utsett. Tiden kommer bland annat att användas för intervjuer, observationer, analys, ta fram prototyper och testa lösningar.

Praktisk information

✘ Gemensamma utbildningsdagar:

23-24 april: Utbildningsdag 1-2, gemensam uppstart. Kunskap från forskare om klimat, mat och miljö. Intro till tjänstedesign, med fokus på stegen Ringa in och Undersöka.

2 juni: Utbildningsdag 3, Steg Undersöka, Analys

27 aug: Utbildningsdag 4, Idégenerering + prototyping

26 nov: Utbildningsdag 5, avslutning. Presentationer av projekten och Förverkliga-steget.

+ en kortare digital introduktionsträff för projektledare och ledare i slutet av mars/april datum meddelas senare.

✘ Utbildningsdagarna pågår mellan klockan 10.00 och 16.00 i Stockholm

✘ Max antal deltagare på utbildningsdagarna är 8 personer per projekt (dvs utvecklingsteam + projektledare + ledningsfunktion)

Ansök senast 28 februari 2020

I utvecklingsprogrammet ser vi inte enbart team från SKR:s medlemmar utan även andra offentliga aktörer, entreprenörer och civilsamhället är välkomna – aktörer som tillsammans kan skapa samhällsförändring och möta utmaningar på systemnivå. Vill ni som inte själva är en offentlig aktör delta i utvecklingsprogrammet gör ni det tillsammans med en part inom offentlig sektor. Det finns även möjlighet att involvera andra aktörer i ert utvecklingsarbete under programmets gång.

Ansök här: <https://forms.gle/qhpbv7TcsXnYnc2MN9>

Kostnader, antagning och villkor för anmälan *

Deltagande i programmet är kostnadsfritt.

Frukost, lunch och fika ingår under utbildningsdagarna. Resor och logi organiseras och betalas av deltagarna.

Besked om er grupp erbjuds plats meddelas senast 9 mars varefter ni behöver bekräfta ert deltagande senast 19 mars. Avbokning och ändringar i anmälan ska ske skriftligen till emelie.risberg.hellstrom@skr.se. Arrangörerna förbehåller sig rätten att göra ett urval bland sökande samt att ställa in programmet vid för få sökande.

Kontakt

För frågor om utvecklingsprogrammet, kontakta projektledare **Anette Olovborn** anette.olvborn@skr.se, 073-346 28 69.

Välkommen med er ansökan!

**uppdaterades 20 januari 2020*

Om arrangörerna

KliMATval är ett pilotprogram finansierat av Vinnova och utformat av SKR:s Innovationsguiden, Stockholm Resilience Centre vid Stockholms universitet och Albaeco.

Stockholms Resilience Centre (SRC) vid Stockholms universitet är ett världsledande forskningscenter som arbetar tvärvetenskapligt för att förstå de komplexa utmaningar som mänskligheten står inför. De hade en central roll i **EAT Lancet rapporten** och bedriver forskning inom flera delar av livsmedelssystemet. För mer information se www.stockholmresilience.org/ och eatforum.org/eat-lancet-commission

Sveriges kommuner och regioner SKR är en medlemsorganisationen för kommuner och regioner som arbetar aktivt med att stödja medlemmarna att nå de globala utvecklingsmålen. Genom Innovationsguiden på SKR ger kommuner och regioner stöd att arbeta med användardriven innovation och tjänsteutveckling i den egna verksamheten. För mer information, se www.innovationsguiden.se och www.skr.se

Albaeco är en ideell förening som är experter på SRCs forskning med 20 års erfarenhet att göra den tillgänglig för olika samhällsaktörer www.albaeco.se

✘ Vill du förstå mer vad tjänstedesign som arbetssätt kan leda till titta gärna i e-boken *Förändra Radikalt* som som finns i SKR:s webbutik. webbutik.skl.se



Stockholm Resilience Centre
Sustainability Science for Biosphere Stewardship

