



Gävle Kommun 2018

Säkerhetsårsberättelse

Årsberättelse ur perspektivet oönskade händelser i Gävle kommun



Innehåll

Inledning.....	2
Sammanställda kategorier.....	2
Året ur ett mer (kommunalt) extraordinärt perspektiv	2
Trygghet i kommunen 2018	6
Narkotikastatistik	8
Trafik och säkerhet.....	11
Polisanmälda brott	14
En våldsbrottsbetraktelse.....	16
Brott och trygghet	17
Räddningstjänststatistik för 2018.....	18
Incidentstatistik medarbetare Gävle kommun - LISA.....	20
Skador i kommunkoncernens verksamheter – SIV.....	22
Avslutning.....	24

Inledning

Detta är en årsberättelse som urvalsvis sammanfattar händelser av oönskad och samhällelig karaktär under året **2018**. Ett urval av kategorier får ett statistiskt strålkastarljus på sig, såsom brott, oväder och bränder. Det här är en berättelse om oönskade händelser under ett år, inom Gävle kommuns geografiska område. Men ur ett säkerhetsperspektiv är det nästan lika mycket en berättelse om *vad som inte hände*. Utan säkerhetsbegreppets närvaro i vår vardag, så hade kommunens geografiska område haft betydligt mer av allt: fler skadekategorier, fler döda, fler skadade, mer av ekonomiska värden som förstörts, mer oönskad miljöpåverkan o.s.v.

Syftet med en sådan här årsberättelse är främst för att aktörer ska få

- En överblick över oönskade händelser ur ett tvärsektoriellt perspektiv
- Underlag för fokusområden – aktörsvi eller i gemenskap
- Underlag som i någon mån belyser trender

Sammanställda kategorier

I denna årsberättelse kommer följande kategorier att belysas

- SKL:s och MSB:s Öppna jämförelser: trygghet och säkerhet 2018
- Statistik för avloppsmätningar avseende narkotika
- Trafikstatistik
- Polisanmälningar
- Räddningsinsatser och larm för räddningstjänsten
- Kommunintern incidentrapportering – LISA
- Kommunkoncernrapporteringsverktyget SIV – skador i verksamheten.

Året ur ett mer (kommunalt) extraordinärt¹ perspektiv

Vid vädervarningar av klass2 eller värre², så sammankallar Länsstyrelsen till samverkansmöten. Länet drabbades av snöväder av klass2-nivå vid ett par tillfällen under januari-februari 2018. Gävle kommuns geografiska område klarade sig dock relativt lindrat undan vid dessa väderhändelser. Dock inträffade en händelse av lite mer anekdotisk karaktär, där E4:an norr om Gävle fick stängas av under många timmar då en biltransport ställde sig på tvären över väg och ned mot dikesområde.

Räddningsarbetet blev aningens komplicerat då bilarna på trailern inte var vilka bilar som helst utan ett tyskt prestigemärke som var på väg med framtida modeller för tester i norra Sverige. Det var alltså en lite komplex räddnings- och bärgningssituation som blev än mer komplex då värdena på dessa framtidsmodeller förmodligen inte var av den mer blygsamma karaktären.

Vintern blev relativt snörik i kommunens närområde och så småningom gick vintern över i vår. Våren kom ganska snabbt med förhållandevis höga temperaturer vilket medförde att den myckna snön smälte fort. Den snabba snösmältningen innebar i sin tur att vi fick höga flöden i vattendragen – mycket höga flöden. Gavleån, Testeboån och andra mindre vattendrag blev så välfyllda att å-fårorna

¹ Extraordinär som i betydelsen *mycket speciell*. Ordet behöver här inte tolkas som det definieras i lag 2006:544.

² Läs mer om vädervarningar hos SMHI: <https://www.smhi.se/kunskapsbanken/meteorologi/smhis-varningar-1.83320>

inte räckte till. Flera vattendrag svämmade över och mest påtagligt blev det längs Testeboån, i Forsbyområdet, där byggnader och annan infrastruktur lades under vatten. Gästrike räddningstjänst arbetade under några veckor intensivt med att rädda byggnader och annan infrastruktur från vattenmassorna, i Forsbyområdet men även på ställen i Sandvikens kommun. Som ett lite småironiskt inslag så rådde ungefär samtidigt gräsbrandsrisk i länet.

Vårflödena och våren gick snart över – till sommar. Sommaren blev ovanligt varm och på många håll i landet så hade vi det varmaste juli sedan trovärdiga mätningar påbörjats³. Denna värme medförde hög brandrisk i skog och mark. Och i mitten på juli övergick risk till verklighet i länet. 14 juli kl. 16.41 larmas räddningstjänsten till en skogsbrand efter ett blixtnedslag i Ängraområdet i Ljusdals kommun⁴. När räddningsinsatserna avvecklas 9 augusti har "Ljusdalsbranden" omfattat fem brandområden med sammanlagt c:a 9500 hektar drabbad skogsmark. Flera organisationer med kopplingar till Gävle involverades i räddningsarbetena såsom polisen, hemvärn och region Gävleborg. Gästrike räddningstjänst kom att ha en framträdande roll med många resurser på plats samt genom räddningsledarpositionen som upprätthölls av räddningschefen Robert Strid. Robert kom för övrigt att nomineras till *Årets ledarskapsinsats* vid Chefsgalan för sina insatser under bränderna i Ljusdal⁵. Gävle kommunkoncern bidrog i övrigt med personal, ett par fordon samt att kommunen gick upp i en modifierad krisledningsorganisation.

Sommaren blev till höst och i hösten så kom en ny händelse av större dignitet. 1 november nås kommunen av alarmerande information. Stora Enso drabbades av en cisternläcka. Inledningsvis uppgavs en kubikmeter tallbeckolja ha läckt ut, en siffra som så småningom korrigerades till 7-10 kubikmeter⁶. Inledningsvis var det viktigt att s a s försegla hamnbassängen i Skutskär, för att på så sätt skapa en inneslutning för tallbeckoljan, vilket skulle minimera spridning och underlätta upptagandet. Dock rapporterade Kustbevakningen snart att en del tallbeckolja fanns utanför hamninneslutningen. Tallbeckoljan hade rört sig i riktning mot Gävle kommuns kustområde och snart hade vi de första rapporterna om oljepåslag på stränder. 12 november hade kommunen kända oljepåslag enligt kartbild nedan.

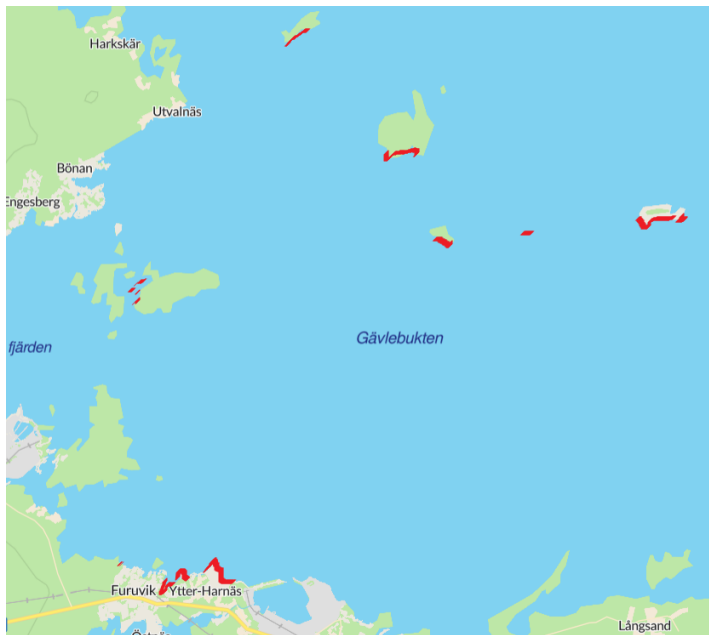
³ Se t.ex. <https://www.smhi.se/klimat/klimatet-da-och-nu/manadens-vader-och-vatten-sverige/manadens-vader-i-sverige/juli-2018-langvarig-hetta-och-svara-skogsbrander-1.137248>

⁴ Se t.ex.

<https://www.ljusdal.se/samhallegator/krisochsakerhet/informationombranderna2018/faktaombranderna.4.12be7f0e165140d0d1895a64.html>

⁵ Se t.ex. <https://vimeo.com/316075160>

⁶ Se t.ex. <https://www.kustbevakningen.se/hallbar-havsmiljo/nyhetsarkiv/miljoraddningsinsats-vid-skutskar/>

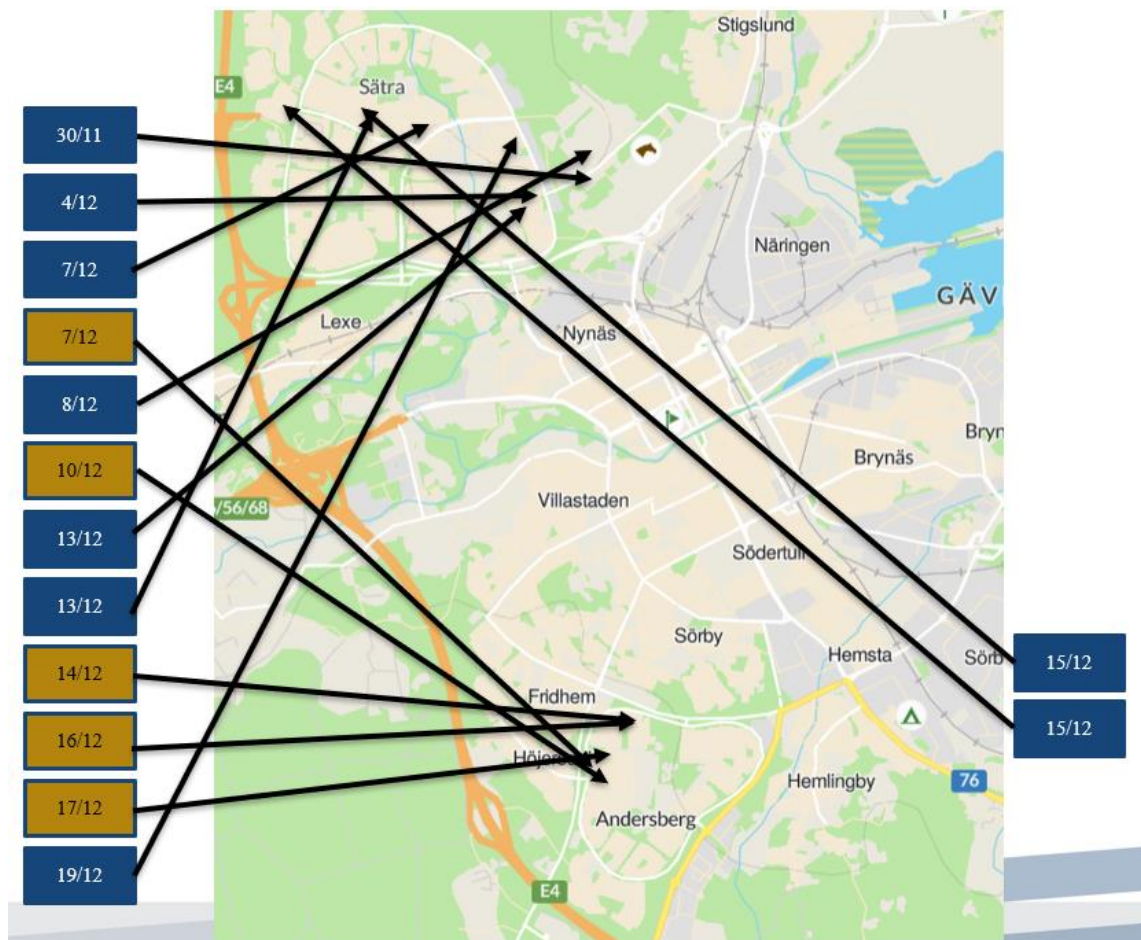


Samordningsaspekten var/är intressant med en dylik händelse. För det första råder tre handlingsdimensioner med tre olika huvudaktörer

1. Statlig räddningstjänst med Kustbevakningen i huvudrollen. Sker på statligt ("öppet") vatten.
2. Kommunal räddningstjänst med Gästrike räddningstjänst i huvudrollen. Sker s a s strandnära.
3. Saneringsinsats med kommunen i huvudrollen. När oljan har träffat land. (Egentligen utsläppsansvarig som har huvudrollen, men kommunen brukar vara verkställande organisation).

Därtill har vi dimensionerna att det rör sig om två kommuner och två län, som ska samordnas kring vad som ska göras och vad som ska kommuniceras. Gävle kommun gick under några dygn upp i en anpassad krisledningsorganisation. Kommunikationsavdelningen fick en framträdande roll i samordningen av kommunikationen. Under våren 2019 kommer förmodligen konsekvenserna av oljeutsläppet få ny aktualitet, då människor kommer att röra sig mer i strandnära miljöer och då kanske upptäcka tallbeckolja.

30 november. *"Klockan 02.00 stod en bil i lågor vid Gavlehovs-området i Gävle. Bilen var övertänd med kraftig rökutveckling när räddningstjänsten kom till platsen"*. Detta var startskottet på våg av bilbränder som inte upphörde förrän 19 december. Över 30 fordon skadades vid c:a 14 skadetillfällen/nätter. Bilbränderna anlades omväxlande i Andersberg- och Sättraområdet. Se kartbild nedan över händelsetillfällen kopplat till geografien.



Flera aktörer såsom polis, räddningstjänst, Gavlegårdarna och kommunen, samverkade för att kunna få stopp på bränderna. Extrabevakning insattes i drabbade områden. Polisen fick genom sitt utredningsarbete en bild över vilka det skulle kunna vara. Dock var bevisläget inte tillräckligt starkt i sammanhanget. Polisen poängterar att händelserna inte kan hänföras till begreppet social oro.

Så sammantaget så hade vi fem händelser av extraordinär karaktär under 2018

- Besvärliga väderförhållanden och i detta en avstängning av E4.
- Höga flöden med räddningsbehov av byggnader och annan infrastruktur.
- Skogsbränder i länet.
- Utsläpp av tallbeckolja.
- Våg av bilbränder.

Vi får hoppas att 2019 (för-)blir lugnare.

Trygghet i kommunen 2018

Under denna rubrik kommer resultatet av vissa trygghetsmätningar att redovisas. Men initialt så är det lämpligt att särskåda begreppet trygghet. Vad är trygghet för något? Trygghet är ett ganska komplicerat-, för att inte säga nyckfullt, begrepp. Om vi tar avstamp i NGO⁷:n *Stiftelsen Tryggare Sverige* beskrivning av trygghetsbegreppet

*” Vi har valt att avgränsa begreppet **säkerhet** och **trygghet** att gälla dess koppling till brott och ordningsstörningar. Begreppet säkerhet handlar då om den faktiska risken att utsättas för brott eller ordningsstörningar, medan trygghet är en subjektiv känsla kopplat till hur denna faktiska risk upplevs. Det innebär att det inte är relevant att prata i termer som ”upplevd trygghet” och ”faktisk trygghet”. Istället väljer vi att prata om säkerhet när det gäller den faktiska risken och trygghet när det gäller individens upplevelse.”*

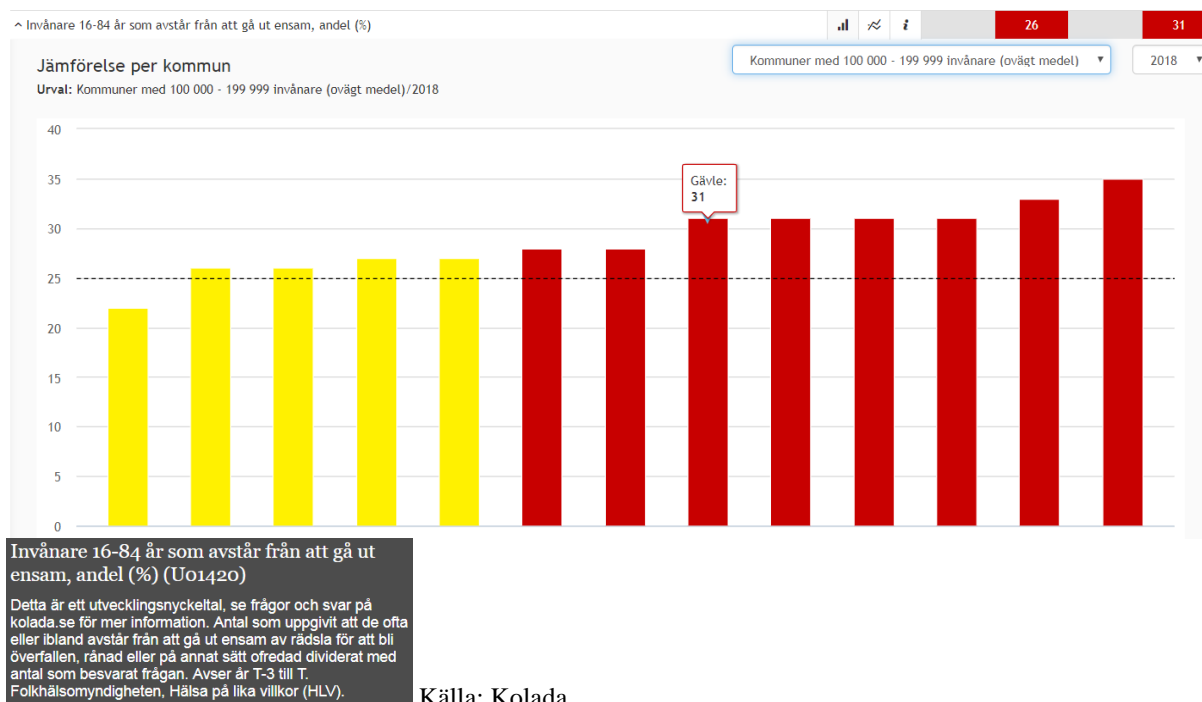
Trygghet kan alltså beskrivas som upplevelsen av omständigheter kring säkerhet. Följaktligen kan otrygghet beskrivas som upplevelsen av osäkerhet. Nyckfullheten med begreppet kan exemplifieras med kameraövervakat torg. En person tänker att ”*vad bra...kameraövervakat. Då är jag trygg*”. Nästa person tänker ”*Oj...en kamera. Den sitter nog där av en anledning. Vad otryggt det känns*”. Trygghet är förenat med upplevelse och känsla vilket gör att om man ska mäta trygghet, så kommer tidpunkten att spela roll. Man får förmodligen olika värden om man mäter dagen innan en allvarlig händelse någonsans i världen, som om man mäter dagen efter allvarliga händelsen.

Mätningar mot trygghet genomförs av olika organisationer, på olika sätt och mot olika trygghetsfaktorer. Vi börjar med att titta på statistik i Kolada⁸ där man bl.a. mätt andel invånare som avstår från att gå ut ensam⁹. 31% i åldersspannet 16-84 år anger Kolada avstod under 2018 ofta eller ibland från att gå ut ensam. Är då 31 % en hög andel? Begrepp som ”hög”, ”mycket” och andra liknande uttryck är värderande begrepp. En tjänsteman undviker vanligtvis värderande begrepp så här kommer istället ett relaterande svar. Medelvärde för gruppen kommuner med mellan 100 000 – 200 000 invånare är c:a 29 % så Gävle kommun ligger följaktligen c:a två procentenheter högre än medlet för den gruppen.

⁷ NGO = non governmental organization

⁸ Kolada ägs av den ideella föreningen *Rådet för främjande av kommunala analyser (RKA)*. Staten och SKL är föreningens medlemmar.

⁹ Se under Mål 16, fredliga och inkluderande samhällen:
https://www.kolada.se/?p=jamforelse&unit_id=16776



På liknande sätt som med Kolada, kan vi få trygghetsrelaterad statistik från SKL:s öppna jämförelser. I SKL:s öppna jämförelser finns statistiska jämförelsedata för trygghet och säkerhet. I *öppna jämförelser: trygghet och säkerhet 2018* kan indikatorer för olyckskonsekvenser, skydd och säkerhetsarbete jämföras mellan kommuner och även mellan vissa mer jämförbara segment såsom större städer. I jämförelsedata för trygghet och säkerhet finns ett jämförelseavsnitt för otrygghet och oro, där tillfrågade får skatta tryggheten på en 10-gradig skala inom tre frågeområden.

- Hur ser respondenten på hur tryggt och säkert vederbörande kan vistas utomhus på kvällar och nätter?
- Hur ser respondenten på hur trygg och säker vederbörande kan känna sig mot hot, rån och misshandel?
- Hur ser respondenten på hur trygg och säker vederbörande kan känna sig mot inbrott i hemmet?

Utifrån någon form av medelvärde tilldelas kommunerna grönt, gult eller rött resultat av undersökningen. För två av betygsområdena har Gävle kommun röda betygsvärden och för ett betygsområde gult betygsvärde. Det kan vara intressantast att jämföra Gävle kommun med likvärdigt stora kommuner. Inom den gruppen så förekommer bara gula och röda värden inom de två första frågeområdena. Ett bekymmer är att data saknas för fler än en tredjedel av de likvärdiga kommunerna. Jämförelsemöjligheterna haltar betänkligt inom segmentet större städer.

Nedan visas jämförelsedata ur SKL:s *öppna jämförelser: trygghet och säkerhet 2018* och för segmentet större städer.

A6. Otrygghet och oro			
	Medelbetyg 1-10 för "Hur ser du på hur tryggt och säkert du kan vistas utomhus på kvällar och nätter?"	Medelbetyg 1-10 för "Hur ser du på hur tryggt och säkert du kan känna dig mot hot, rån och misshandel?"	Medelbetyg 1-10 för "Hur ser du på hur tryggt och säkert du kan känna dig mot inbrott i hemmet?"
Min - Max	3,6 - 8,4	3,7 - 8,3	4,3 - 7,3
Median	6,1	6,1	6,0
Större stad			
Borlänge	Uppgift saknas	Uppgift saknas	Uppgift saknas
Borås	4,9	4,9	6,1
Eskilstuna	4,1	4,1	5,6
Gävle	4,9	4,8	6,2
Halmstad	Uppgift saknas	Uppgift saknas	Uppgift saknas
Helsingborg	4,6	4,6	5,7
Jönköping	6,6	6,5	7,0
Karlstad	6,2	6,2	6,7
Linköping	Uppgift saknas	Uppgift saknas	Uppgift saknas
Luleå	6,5	6,5	6,9
Lund	Uppgift saknas	Uppgift saknas	Uppgift saknas
Norrköping	Uppgift saknas	Uppgift saknas	Uppgift saknas
Sundsvall	5,7	5,6	6,5
Södertälje	4,8	4,8	5,6
Trollhättan	Uppgift saknas	Uppgift saknas	Uppgift saknas
Umeå	6,5	6,5	7,2
Uppsala	5,6	5,6	6,8
Västerås	Uppgift saknas	Uppgift saknas	Uppgift saknas
Växjö	Uppgift saknas	Uppgift saknas	Uppgift saknas
Örebro	5,3	5,3	6,2
Östersund	Uppgift saknas	Uppgift saknas	Uppgift saknas

Vi återkommer till trygghetsaspekten under avsnittet om polisanmälda brott.

Narkotikastatistik

Gävle kommun bedriver sedan lång tid ett uthålligt arbete i narkotikafrågan. Socialtjänst Gävle har analyserat kommunalt avloppsvatten sedan januari 2013 för att kartlägga förekomsten av olika droger. Analysen är ett försök till drogtest på befolkningsnivå. Gävle kommun var en av pionjärerna på området i Sverige och har i dagsläget förmodligen den längsta kontinuerliga mätserien i landet.

I detta avsnitt presenteras ett tämligen nytt inslag i kartläggningen av narkotikans nyttjande i Gävle kommun, nämligen droganalys av avloppsvatten. Metoden baseras på mätningar av halten nedbrytningsprodukter från ämnen som utsöndras i droganvändarnas urin och som via avloppssystemet transporteras till reningsverket. Efter olika beräkningar kan de mängder narkotika och dess metaboliter som förs in i systemet användas som ett mått på konsumtionen. Även om man kan få fram uppgifter om narkotikakonsumtionen i realtid finns flera osäkerhetsfaktorer som kan påverka beräkningarna av de mängder som konsumeras av droganvändarna. Osäkerhetsfaktorer hänger samman med att människor reagerar olika på samma dos narkotika. Osäkerhetskällorna kan vara ålder, kön, kropps massa, njur- och leverfunktion, interaktion med andra droger/läkemedel, tidigare drog- och/eller läkemedelsanvändning och genetiska skillnader. Metoden har svårt att analysera alla illegala droger pga. att flertalet t.ex. opiater finns i legal form som narkotikaklassade legala läkemedel.

Droganalys av avloppsvatten visar inte hur många individer som använder respektive drog utan enbart hur många normaldoser som konsumeras. En narkotikamissbrukare kan förbruka flera normaldoser på ett dygn vilket inte minst gäller cannabis. Mätningen visar inte exakt när drogen har intagits.

Nedan visas statistik för avloppsprover tagna under 24 hr (RV Duvbacken) i mars-, juni- och september 2018.

Mars 2018

Analysresultat under provtagningsperioden för Gävlesreningsverk inkommande 2018-03-31→2018-04-01:

Substans	Halt (µg/m ³)	Total halt (mg) per 1000 inv.	Doser totalt	Doser per 1000 inv.
Cannabis (metabolit)	101.7	-	4860.6	55.1
Kokain (+metabolit BzE)	350.4	-	248.9	2.8
Amfetamin	481.7	-	-	-
Metamfetamin	1.5	-	-	-
Amfetamin (+metamfetamin)	483.2	-	2089.5	23.7
MDMA*	23.8	69.0	-	-
Tramadol*	615.3	1787.3	-	-
ODM-Tramadol (metabolit)*	385.1	1118.8	-	-

* Metabolisk konversionsfaktor saknas

Juni 2018

Substans	Halt (µg/m ³)	Total halt (mg) per 1000 inv.	Doser totalt	Doser per 1000 inv.
Cannabis (metabolit)	245.7	-	7600.7	86.2
Kokain (+metabolit BzE)	462.3	-	189.7	2.2
Amfetamin	628.3	-	-	-
Metamfetamin	35.3	-	-	-
Amfetamin (+metamfetamin)	663.6	-	1857.0	21.1
MDMA*	146.0	42.1	-	-
Tramadol*	664.4	191.6	-	-
ODM-Tramadol (metabolit)*	576.4	166.2	-	-

* Metabolisk konversionsfaktor saknas

September 2018

Substans	Halt ($\mu\text{g}/\text{m}^3$)	Total halt (mg) per 1000 inv. & 24 h	Doser totalt	Doser per 1000 inv. & 24 h
Cannabis (metabolit)	395.7	115.9	12437.3	141.0
Kokain (+metabolit BzE)	1006.3	294.9	461.9	5.2
Amfetamin	1016.4	297.8	-	-
Metamfetamin	3.4	1.0	-	-
Amfetamin (+metamfetamin)	1019.8	298.8	2899.6	32.9
MDMA*	52.3	15.3	-	-
Tramadol*	632.8	185.4	-	-
ODM-Tramadol (metabolit)*	488.4	143.1	-	-

* Metabolisk konversionsfaktor saknas

Hur står då denna droganalytiska statistik för Gävle kommun, jämfört med andra kommuner? Här följer statistiska jämförelsevärden från några andra kommuners mätningar.

Normaldoser per 1000 invånare

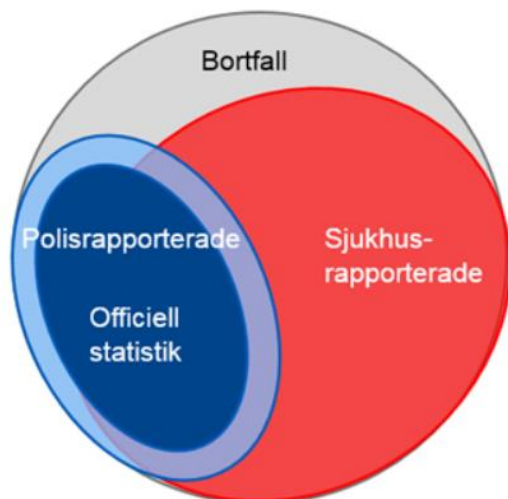
	Helsingborg 2012	Kalmar 2013	Stockholm 2014	Uppsala 2015	Gävle juni-18	Gävle sept-18
Cannabis	22	70	66	52	86	141
Kokain	4	>1	2	4	2	5
Amfetamin (metamfetamin)	29	9	i.u.	12	21	33

Gävle har alltså förhållandevist höga värden jämfört med jämförelseorterna. Vissa slutsatser kan dras men man ska vara försiktig med att dra långt gångna slutsatser baserat på denna typ av jämförelsematerial. Jämförelsestädernas siffror har några år på nacken och det vore inte alldeles oävet att tänka sig en negativ utveckling utifrån åren som gått.

Trafik och säkerhet

Trafik och olyckor orsakade av trafik är en viktig säkerhetsaspekt för de som vistas i kommunen. I detta avsnitt kommer statistik från Strada att presenteras. Strada (Swedish TRaffic Accident Data Acquisition) är Transportstyrelsens informationssystem om skadade och olyckor i vägtransportsystemet som sedan 2003 används för den officiella olycksstatistiken i Sverige. Dessvärre råder ett visst inrapporteringsunderskott i Gävleborg, men statistiken bedöms som tillräckligt trovärdig och intressant för att redovisas här. Problemet med inrapporteringsunderskott är inte specifikt ett Gävleborgsproblem utan har nationella dimensioner och kan beskrivas med en figur.

Antal omkomna och skadade i vägtrafikolyckor i Strada



Bilden illustrerar det totala antalet personer som omkommer eller skadas i (hela figuren). En del rapporteras av båda källorna, en del av respektive källa och en del kommer inte till polisen eller akutsjukhusens kännedom (bortfall). Av polisens rapportering utgör en delmängd underlag till officiell statistik.

Nedan presenteras statistik hämtat ur Strada med huvudinriktning på 2018 och med 2015-2017 som årsjämförelser, syftande till att ge en hum om utvecklingen.

Antal olyckor efter svårhetsgrad och år

År	Döds-olyckor	Döds-olyckor (ej officiell statistik)	Allvarliga olyckor (ISS 9-)	Måttliga olyckor (ISS 4-8)*	Lindriga olyckor (ISS 1-3)	Osäker eller okänd svårhetsgrad**	Ej personskadeolyckor**	Totalt
2015	3	0	4	74	90	2	7	180
2016	1	3	2	35	96	1	4	142
2017	0	1	5	44	93	2	7	152
2018	1	1	4	58	119	3	4	190
Totalt	5	5	15	211	398	8	22	664

* Varav 47 olyckor är rapporterade endast av polis som svåra olyckor. ** Ingår ej i statistiken nedan.

För att få en hum om var, utifrån platstyp och väghållare olyckorna sker, så redovisas nedan statistik uppdelat på platstyp och olyckans svårighetsgrad. Notera att det är aggregerad statistik för åren 2015-2018.

Antal olyckor efter svårighetsgrad och platstyp

Platstyp	Döds-olyckor	Döds-olyckor (ej officiell statistik)	Allvarliga olyckor (ISS 9-)	Måttliga olyckor (ISS 4-8)	Lindriga olyckor (ISS 1-3)	Totalt
Gatu- eller vägsträcka	3	4	6	87	208	308
Gatu- eller vägkorsning	2	0	0	26	98	126
Cirkulationsplats	0	0	0	2	7	9
Trafikplats	0	0	0	2	8	10
Gång- och cykelbana/ väg	0	0	3	50	42	95
Gångbana/ trottoar	0	0	2	22	12	36
Övriga platstyper i trafik	0	1	4	22	23	50
Platstyper ej i trafik	0	0	0	0	0	0
Totalt	5	5	15	211	398	634

Nedan presenteras olyckors svårighetsgrad kopplat till väghållare. Aggregerade siffror för 2015-2018.

Antal olyckor efter svårighetsgrad och väghållare

Väghållartyp	Döds-olyckor	Döds-olyckor (ej officiell statistik)	Allvarliga olyckor (ISS 9-)	Måttliga olyckor (ISS 4-8)	Lindriga olyckor (ISS 1-3)	Totalt
Statlig	3	3	2	26	132	166
Kommunal	2	1	5	79	197	284
Enskild	0	1	3	25	14	43
Okänd	0	0	5	81	55	141
Totalt	5	5	15	211	398	634

Avslutningsvis, för avdelningen trafik och säkerhet, så presenteras en så kallad konflikttabell. Där presenteras krock/olycka mellan olika trafikantkategorier. Siffrorna är aggregerade för åren 2015-2018.

Konflikttabell (baseras på de två primära trafikelementen)

Trafikant-kategori / I konflikt med	Singel	Djur	Fotgängare	Cykel	Moped	MC	Personbil	Lastbil	Buss
Fotgängare	189 (0, 0, 9, 130, 50)	n/a	n/a						
Cykel	48 (0, 0, 2, 15, 31)	n/a	1 (0, 0, 0, 1, 0)	3 (0, 0, 1, 2, 0)					
Moped	7 (0, 0, 0, 3, 4)	n/a	3 (0, 0, 0, 2, 1)	4 (0, 0, 0, 1, 3)	1 (0, 0, 0, 0, 1)				
MC	7 (0, 0, 0, 1, 6)	n/a	1 (0, 0, 0, 0, 1)	n/a	n/a	2 (0, 0, 0, 0, 2)			
Personbil	109 (1, 1, 2, 12, 93)	4 (0, 0, 0, 0, 4)	23 (1, 0, 1, 4, 17)	54 (0, 0, 0, 11, 43)	8 (0, 0, 0, 2, 6)	6 (0, 0, 0, 1, 5)	101 (0, 0, 0, 17, 84)		
Lastbil	14 (0, 0, 0, 2, 12)	1 (0, 0, 0, 0, 1)	2 (0, 0, 0, 1, 1)	4 (0, 0, 0, 0, 4)	2 (0, 0, 0, 0, 2)	2 (2, 0, 0, 0, 0)	15 (0, 1, 0, 3, 11)	4 (0, 1, 0, 1, 2)	
Buss	1 (0, 0, 0, 0, 1)	n/a	1 (0, 0, 0, 0, 1)	1 (0, 0, 0, 0, 1)	n/a	n/a	1 (0, 0, 0, 0, 1)	2 (0, 0, 0, 0, 2)	n/a
Spårbundet	n/a	n/a	n/a	n/a	n/a	n/a	1 (0, 1, 0, 0, 0)	n/a	n/a
Övrigt.	6 (1, 1, 0, 2, 2)		1 (0, 0, 0, 0, 1)	1 (0, 0, 0, 0, 1)	n/a	n/a	3 (0, 0, 0, 0, 3)	n/a	1 (0, 0, 0, 0, 1)

Siffrorna inom parentes visar antalet (Dödsolyckor, Dödsolyckor (ej officiell statistik), Allvarliga olyckor, Måttliga olyckor, Lindriga olyckor)

Polisanmälda brott

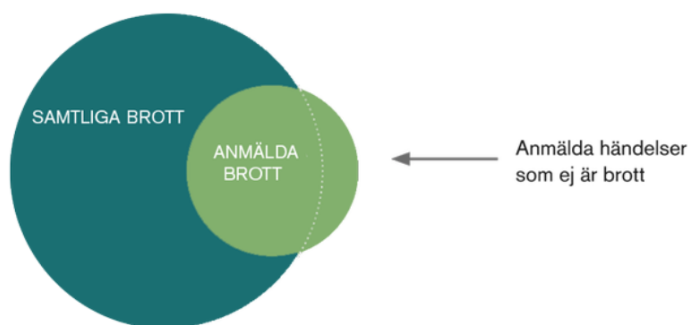
Frånvaro av oönskade skadliga händelser är säkerhet. Brott är oönskade skadliga händelser och har därmed negativ inverkan på säkerheten. Brott kan ha negativ inverkan på upplevelsen av säkerhet, det vill säga på tryggheten. I detta avsnitt redovisas statistik för polisanmälda brott inträffade i Gävle kommun.

I polislagen (1984:387) går att utläsa att till Polismyndighetens uppgifter hör bland annat att förebygga, förhindra och upptäcka brottslig verksamhet och andra störningar av den allmänna ordningen eller säkerheten. Liknande skrivning rörande det brottsförebyggande finns inte för kommuner. Kommuner kan verka brottsförebyggande men har varken tydligt uppdrag eller medel från staten för detta ändamål. Förändringar är dock på gång. Ett flertal nationella initiativ tillkom under 2018 för att stärka det brottsförebyggande arbetet. Ett sådant initiativ var Riksdagens tillkännagivande om en tydligare roll för kommunerna i det brottsförebyggande arbetet¹⁰.

Nedan redovisas ett urval av brottstyper som är anmälda som inträffade i Gävle kommun under en period (jan – april) av 2018, där ett antal brottskategorier valts ut. Motsvarande data finns för 2016, 2017 och 2019 syftandes till att ge ett jämförelsesammanhang, alltså en bild av hur brottskategorierna (anmälningarna) utvecklats över tiden. De två avslutande kolumnerna visar förändring i antal och procentuell förändring med avsikt på 2017-2018. Det man ska ha med sig, framförallt när man tittar på procentuella förändringar, är att vi på sina ställen har med de små talens statistik att göra. Det innebär att en relativt blygsam förändring i antal företeelser, ger en stor procentuell förändring.

Som alltid i polisanmälningssammanhang så finns det mycket sannolikt ett mörkertal, d.v.s. att det finns god anledning att misstänka att det begås brott som inte blir anmälda.

Mörkertal och dold brottslighet



Figur från BRÅ som illustrerar mörkertal inom brott.

Nedan polisens statistik över brottsanmälningar, vissa utvalda kategorier, perioden jan-april och för åren 2016-2019.

¹⁰ Se t.ex. <http://riksdagen.se/sv/aktuellt/2018/mar/28/ku-vill-ha-tydligare-roll-for-kommunerna-i-det-brottsforebyggande-arbetet/>

januari-april	2016	2017	2018	2019
SAMLIGA BROTT	3 988	4 593	5 074	4 366
Brott mot brottsbalken	2 805	3 253	3 353	2 873
<i>Våldsbrott</i>	440	467	540	520
Våld i offentlig miljö	85	87	84	63
Misshandel inomhus, obekant (15 år-)	46	30	46	35
Personrån	9	28	22	17
Våld mot kvinna	143	155	177	174
Våldtäkt	19	23	18	33
<i>Övriga brott mot person</i>	215	382	361	378

januari-april	2016	2017	2018	2019
<i>Tillgreppsbrott (exkl. i butik)</i>	1 119	1 268	1 144	1 111
Inbrottsstöld	422	496	557	521
-varav i villa/radhus	16	24	16	19
-i lägenhet	23	28	15	18
-i fritidshus	8	13	12	6
Cykelstöld	179	213	154	178
Biltillgrepp	53	46	72	41
Stöld ur motordrivet fordon	99	100	194	115
Fickstöld	110	80	60	42
<i>Tillgrepp i butik</i>	203	140	143	159
<i>Skadegörelse</i>	321	511	288	272
Klotter	89	200	64	49
<i>Bedrägeribrott</i>	507	583	1 228	386
<i>Narkotikabrott</i>	348	426	454	474
<i>Trafikbrott med fängelse i straffskalan</i>	203	226	208	245

Det vi kan se är fluktuationer avseende antal med avsikt på de olika årtalen. Vad fluktuationerna mellan åren beror på, kan man spekulera i men ur ett mer akademiskt perspektiv så har vi relativt lite kunskap om orsakerna. Några möjliga orsaker som kan påverka statistiken för ett år och i jämförelsen mellan åren:

- Anmälningbenägenhet
- Befolkningsförändring
- Vissa brottsbelastade personer tas i fängsligt förvar
- Vissa brottsbelastade personer kommer ut från fängsligt förvar
- Nya brottsmöjligheter blir "mode"
- Vissa brottsmöjligheter blir svårare att genomföra
- Polisiära fokusområden och punktinsatser

2018 synes vara ett år med fler händelser än jämförelseåren, när man tittar på de översiktliga värdena, d.v.s. *samtliga brott* och *brott mot brottsbalken*. Nu, 2019, verkar siffrorna/utvecklingen vänt nedåt. Men, som nämnts, med dessa siffror är det svårt att dra några långtgående slutsatser.

En våldsbrottsbetraktelse

En misshandel av "måttliga" proportioner är säkert en mycket obehaglig upplevelse för offret, men borde väl inte vara något samhällsekonomiskt bekymmer? Nja, en sådan misshandel kan vara kostsamt både för den enskilde som för samhället. En misshandel kan medföra ambulanstransport, någon form av kirurgisk insats, sjukskrivning, psykiskt lidande, utredningar och så vidare. Sammantaget visar kostnaderna på något betydligt mer än "bara" mänskligt lidande. Nedan ett räkneexempel hämtat från Victoria Parks hållbarhetsrapport *Droppen som urholkar stenen. Utvecklingen i Herrgården 2013-2018*¹¹.

	Kostnader
Akut somatisk vård	15 000 kr
Kirurgisk vård	30 000 kr
Primärvård	8 000 kr
Psykiatrisk vård	3 000 kr
Sjukskrivning	36 000 kr
Produktionsförluster	78 000 kr
Polisutredning m.m.	30 000 kr
Skadegörelse	3 000 kr
Summa kostnader	203 000 kr

¹¹ Se t.ex.

https://www.victoriapark.se/Portals/0/Dokument/Droppen/Rapport%20Droppen%20som%20urholkar%20stenen%20-%20Utvecklingen%20av%20Herrgården%20-%20Ingvar%20Nilsson_Eva%20Nilsson%20Lundmark%2020190328.pdf?ver=2019-03-29-082018-727 , s. 44.

Brott och trygghet

I detta avsnitt ska vi titta på våldsbrott i kombination med upplevelsen av säkerhet, d.v.s. trygghet. Som nämnts så är trygghetsbegreppet komplext och i vissa avseenden nyckfullt. Här används SKL:s *Öppna jämförelser: trygghet och säkerhet 2018*, både för våldsbrottsstatistiken som för trygghetsstatistiken. Tabellsammanställning nedan¹².

Börja med att notera att avvikelsevärdena från modellberäknat värde förflyttar Gävle kommun från röd- till gul färg (lika många anmälda våldsbrott som "förväntat"). Alltså, antalet anmälda våldsbrott per 1000 invånare är rödmarkerat (fler än förväntat) för Gävle kommun, men räknar man in ett antal viktiga parametrar så förbättras alltså färgmarkeringen till gult. SKL beskriver begreppet modellberäknat värde enligt nedan

Eftersom de lokala förhållandena kan variera mycket mellan olika kommuner beräknar SKL även så kallade modellberäknade värden. De modellberäknade värdena beskriver ett förväntat brott givet de lokala förhållandena i respektive kommun. I de lokala förhållandena ingår variabler såsom åldersfördelning, inkomstförhållanden, arbetslöshet, utbildning och familjeförhållanden. Kommunerna klassificeras därefter om de har fler, lika många eller färre brott än de modellberäknade värdena.

	A3. Anmälda våldsbrott			A6. Otrygghet och oro	
	Antal anmälda våldsbrott per 1 000 invånare	Jämfört m förra årets rapport	Avvikelse från modellberäknat värde	Medelbetyg 1-10 för "Hur ser du på hur tryggt och säkert du kan vistas utomhus på kvällar och nätter?"	Medelbetyg 1-10 för "Hur ser du på hur trygg och säker du kan känna dig mot hot, rån och misshandel?"
Större stad					
Borlänge	12,1	Oförändrat	Fler än	Uppgift saknas	Uppgift saknas
Borås	10,4	Oförändrat	Lika många	4,9	4,9
Eskilstuna	16,6	Oförändrat	Fler än	4,1	4,1
Gävle	10,8	Oförändrat	Lika många	4,9	4,8
Halmstad	10,4	Oförändrat	Lika många	Uppgift saknas	Uppgift saknas
Helsingborg	15,7	Oförändrat	Fler än	4,6	4,6
Jönköping	9,5	Oförändrat	Lika många	6,6	6,5
Karlstad	8,1	Minskat	Färre än	6,2	6,2
Linköping	7,4	Oförändrat	Färre än	Uppgift saknas	Uppgift saknas
Luleå	8,1	Oförändrat	Lika många	6,5	6,5
Lund	8,6	Oförändrat	Lika många	Uppgift saknas	Uppgift saknas
Norrköping	11,1	Oförändrat	Lika många	Uppgift saknas	Uppgift saknas
Sundsvall	10,7	Oförändrat	Fler än	5,7	5,6
Södertälje	14,4	Oförändrat	Lika många	4,8	4,8
Trollhättan	10,4	Oförändrat	Lika många	Uppgift saknas	Uppgift saknas
Umeå	8,2	Oförändrat	Lika många	6,5	6,5
Uppsala	9,1	Oförändrat	Lika många	5,6	5,6
Västerås	11,0	Oförändrat	Lika många	Uppgift saknas	Uppgift saknas
Växjö	9,1	Oförändrat	Lika många	Uppgift saknas	Uppgift saknas
Örebro	11,7	Oförändrat	Lika många	5,3	5,3
Östersund	10,5	Minskat	Lika många	Uppgift saknas	Uppgift saknas

¹² Se SKL:s tabell t.ex. via denna länk:

https://skl.se/download/18.24c55584168c323ad11130fe/154955006758/Indikatorat%C3%96J_TrygghetS%C3%A4kerhet2018.xlsx

Notera att Gävle och Sundsvalls kommuner är så gott som i paritet beträffande antal anmälda våldsbrott per 1000 invånare MEN att Sundsvall har avsevärt mycket bättre våldstrygghetsbetyg än Gävle. Notera likaledes att Örebro har klart fler anmälda våldsbrott per 1000 invånare än Gävle, men ändå ett bättre våldstrygghetsbetyg än vad Gävle kommun har. Givetvis finns det en komplexitet i var, hur och när våldsbrott begås likaså hur t.ex. brotten rapporteras. Återigen, trygghet är komplext och lite nyckfullt. Vad som påverkar människors trygg- respektive otrygghet går det att skriva hyllmetrar om, men sedan ska hyllmetrarna omsättas i praktiken.

Räddningstjänststatistik för 2018

Nedan redovisas räddningstjänstens statistik för larm och bränder under 2018.

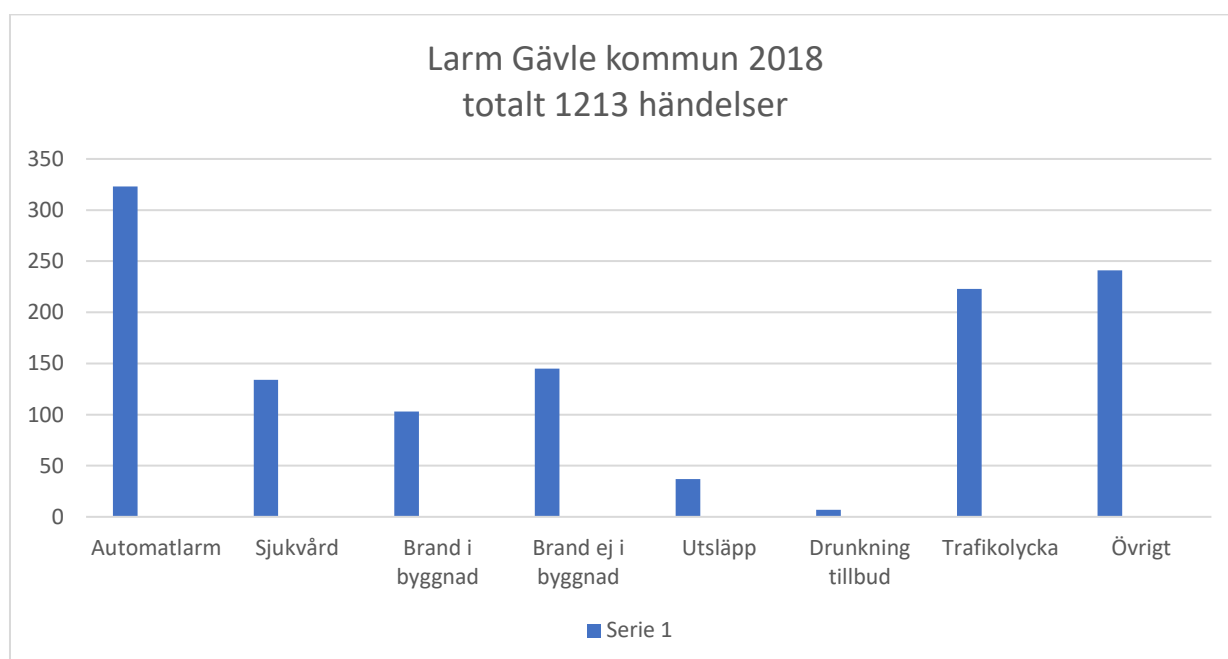
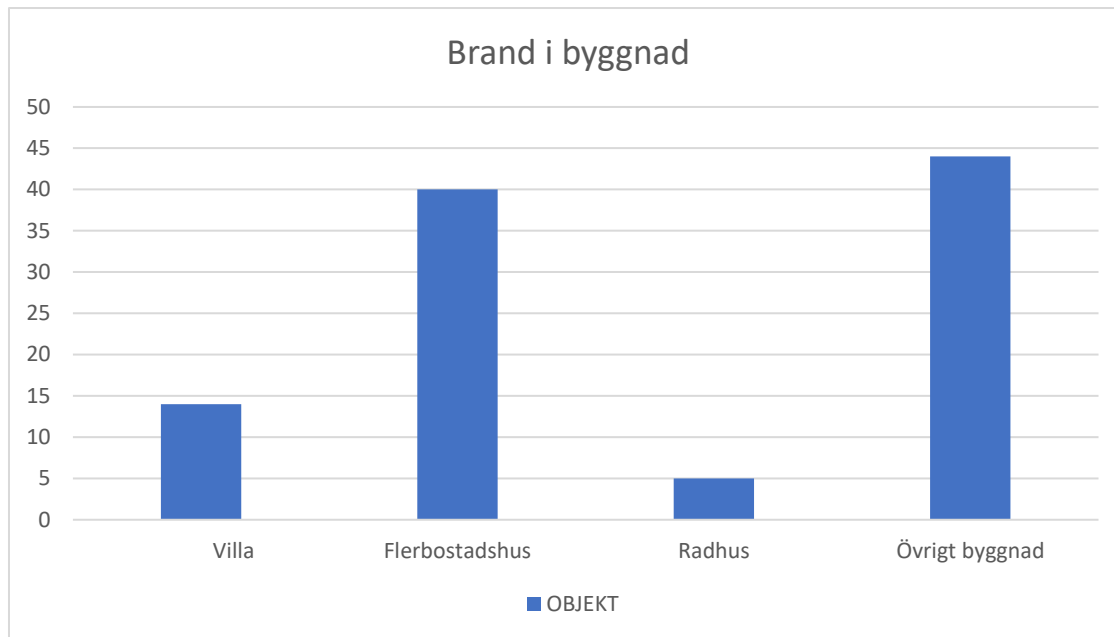
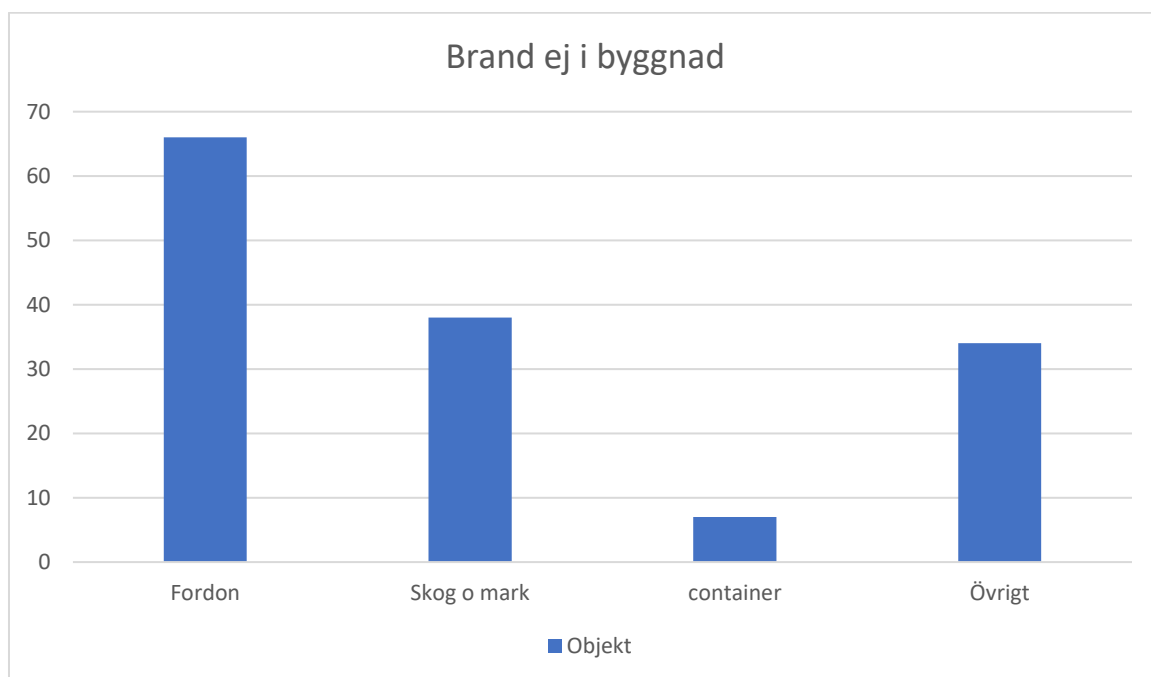


Diagram ovan: Automatlarm utan brand eller tillbud, Sjukvård gäller hjärtstoppslarm och IVPA larm, Brand i byggnad och ej i byggnad redovisas i diagrammen nedan, Utsläpp gäller larm med utsläpp av drivmedel eller annat farligt ämne, Drunkning eller drunkningstillbud, Trafikolyckor, Övrigt är då allt annat hisslarm, motbud, hjälp till polis, hjälp till ambulans, vattenskador osv....



Övrig brand i byggnad: industrier, garage, bastu, friggebodar, lador osv....



Brand ej i byggnad: fordon är personbilar, mopeder, lastbilar, cyklar osv...

Skog och mark: gräsbränder, skogsbränder.

Container: gäller återvinningskärl modell större.

Övrigt: bildäck, sopkorgar, elskåp, staket osv....

Automatlarm utan insatsbehov är alltså den enskilt vanligaste orsaken till utryckning från räddningstjänsten. En stapel som det kan finnas särskilt intresse att försöka minska då det bland

annat är en fråga om kostnadseffektivitet för samhället. Fordonsbränderna i nov/dec ser ut att ha gjort avtryck i fordonsstapeln.

Vidare kan det vara av intresse att dels se hur statistiken för räddningshändelser utvecklats sig med åren, dels jämföra med de andra kommunerna som s a s ingår i samma räddningstjänstförbund. Nedan följer antal räddningshändelser per 1000 invånare. Jämförelse för samtliga kommuner som ingår i Gästrikre räddningstjänst. Det vi bland annat kan se är att Gävle kommun har lägst antal räddningsinsatser per 1000 invånare inom förbundet (2018 års siffror). Därtill syns också en nedåtgående trend jämfört med de två föregående åren.

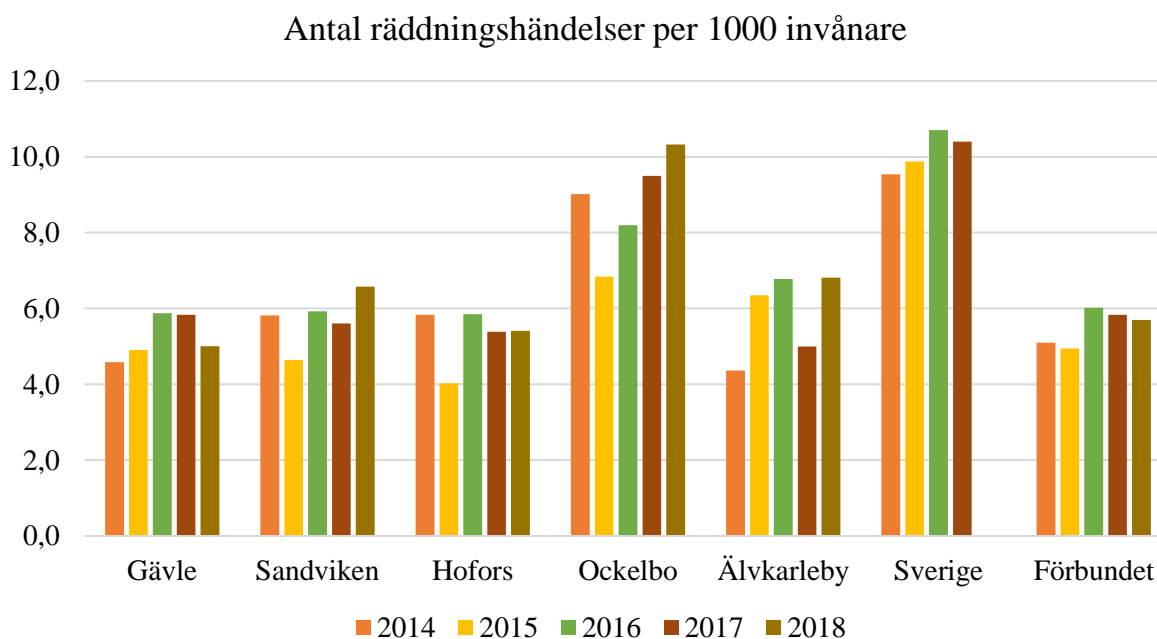


Diagram över antalet räddningshändelser per 1000 invånare.
Källa: Gästrikre räddningstjänst

Incidentstatistik medarbetare Gävle kommun - LISA

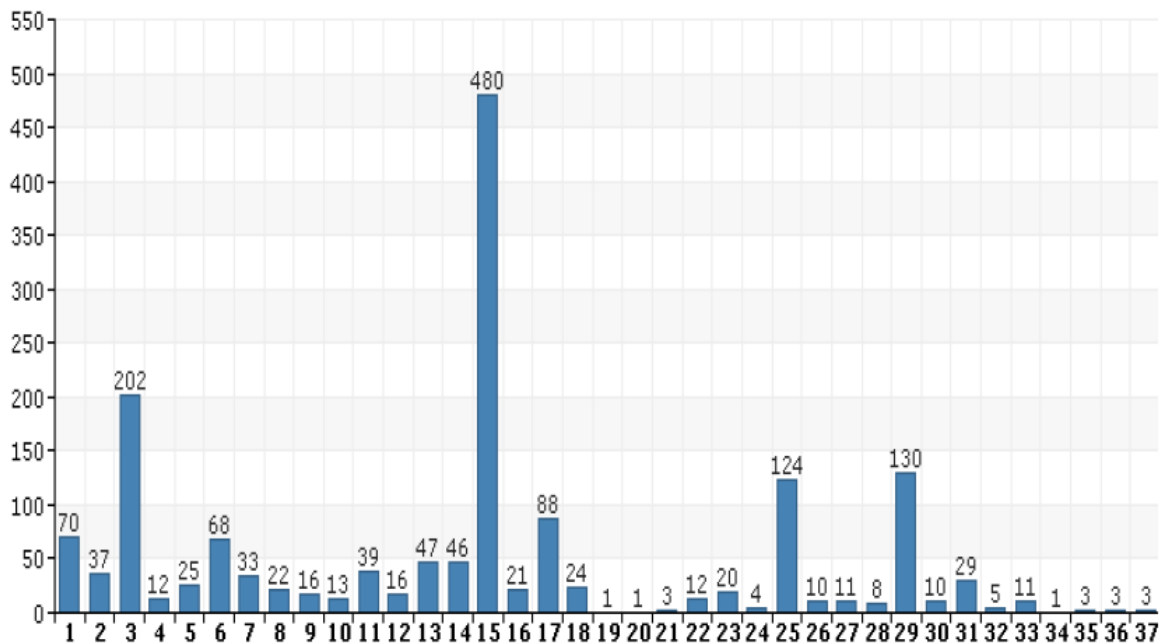
I detta avsnitt redovisas inrapporterade skador (aj) och tillbud (oj) som har inträffat på kommunens arbetsplatser (men även till och från arbetet). Därtill finns i vissa tabeller även jämförelseår med.

	2014	2015	2016	2017	2018
Tillbud	946	730	805	1146	998
Arbets-skador	339	477	562	685	608
Totalt antal anmälningar	1285	1207	1367	1831	1606

Händelser fördelat mellan tillbud, skador och totalen. En minskning jämfört med 2017 men högre frekvens jämfört med 2014-2016. Hur anmälningsbenägenhet och mörkertalen skiftat mellan åren är två av flera osäkerhetsfaktorer.

Nedan redovisas ett stapeldiagram över antal händelser 2018 fördelat över händelsekategorier. Högsta stapeln är (som vanligt) den för hot/våld. Därtill skulle man i viss mån kunna inräkna också kategorin för att bli skadad av person. Nästhögsta stapeln är lite av en slaskkategori (annat tillbud) som är svårutläst i metaformatet.

Diagram - Antal händelser



1 (Ej angivet)	14 Halktillbud	27 Stickskada
2 Annan händelse, ange vad..	15 Hot/våld	28 Tillbud att bli skadad av egenhanterat föremål
3 Annat tillbud (ange vad)	16 Hot/Våld 10 eller fler händelser	29 Tillbud att bli skadad av person (även oavsiktligt)
4 Belastningstillbud (lyft eller rörelse)	17 Hot/Våld 2-5 händelser	30 Tillbud för fordonsolycka eller påkörning
5 Cykelolycka	18 Hot/våld 6-9 händelser	31 Tillbud kring psykisk överbelastning (hot, chock)
6 Den skadade föll	19 Kontakt (även inandn.) m kemiskt ämne eller smittämne	32 Tillbud kring slog eller stötte mot något
7 Den skadade slog eller stötte emot något	20 Psykisk överbelastning (hot, chock)	33 Tillbud med fallande/flygande föremål
8 Ettillbud, brandtillbud, sprängningstillbud	21 Skadad av djur	34 Tillbud med kemiskt ämne eller smittämne
9 Falltillbud	22 Skadad av fallande/flygande föremål (ej egen hantering)	35 Tillbud med maskin,maskindel eller föremål i rörelse
10 Fordonsolycka eller påkörd	23 Skadad av hanterat föremål (egen hantering)	36 Tillbud till köldskada/allergi
11 Fysisk överbelastning (lyft eller ansträngande/häftig rörelse)	24 Skadad av maskin, maskindel eller föremål i rörelse	37 Tillbud till snedtramp, feltramp, spiktramp
12 Färd till och från arbetet	25 Skadad av person (fysiskt, även oavsiktligt)	
13 Halkolycka	26 Snedtramp, feltramp, spiktramp (ej fall)	

Nästa diagram visar fördelningen mellan skador med- och utan frånvaro samt tillbud.

Diagram - Antal händelser

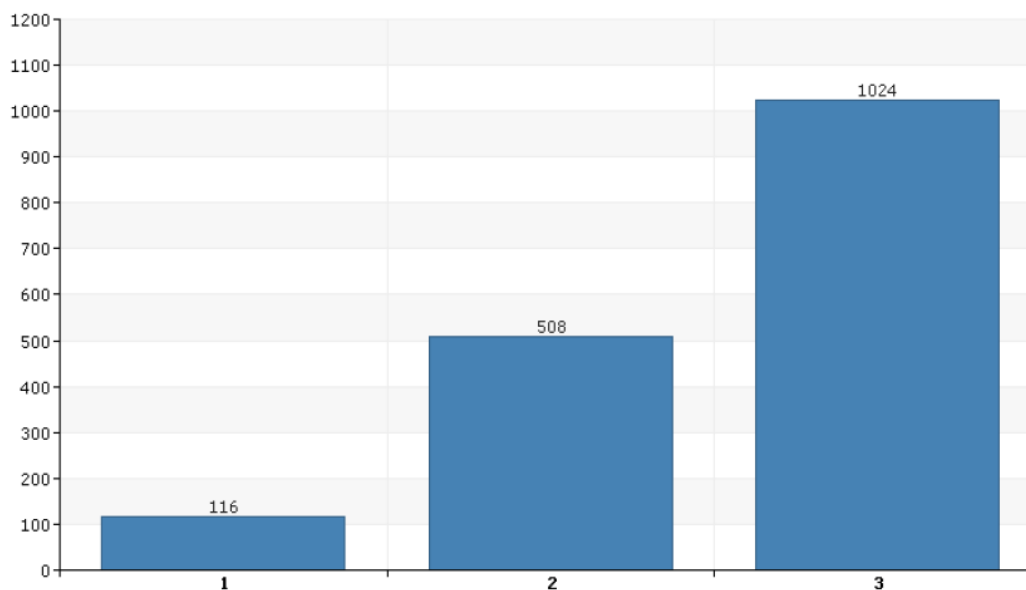
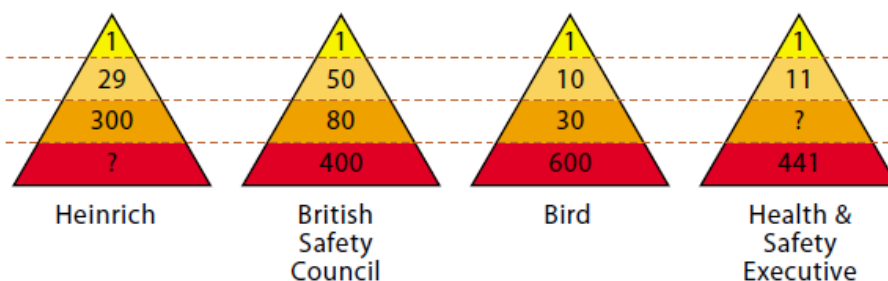


Diagram - Stapelförklaring

1 Skada med frånvaro 2 Skada utan frånvaro 3 Tillbud

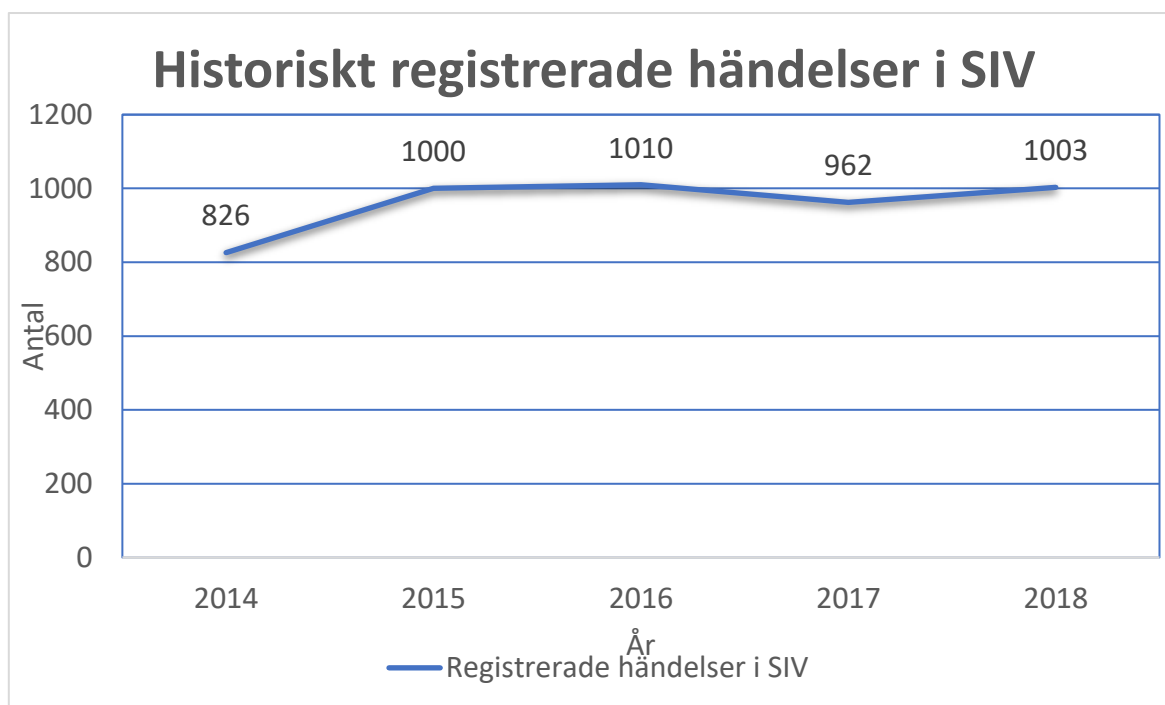
Fördelningen påminner vad Heinrich m.fl. skadefördelningstrianglar redovisar kring fördelningen mycket allvarliga-, allvarliga-, mindre allvarliga skador samt tillbud. Det vill säga på varje mycket allvarlig händelse så går det många allvarliga händelser och ännu fler mindre allvarliga händelser.



Skador i kommunkoncernens verksamheter – SIV

I detta avsnitt redovisas skadehändelser i kommunkoncernen som är andra skador än personalskador. Huvudfokus är så klart 2018 men även andra årtal finns med som jämförelse, d.v.s. för att skapa en uppfattning om skadeläget förändras med tiden.

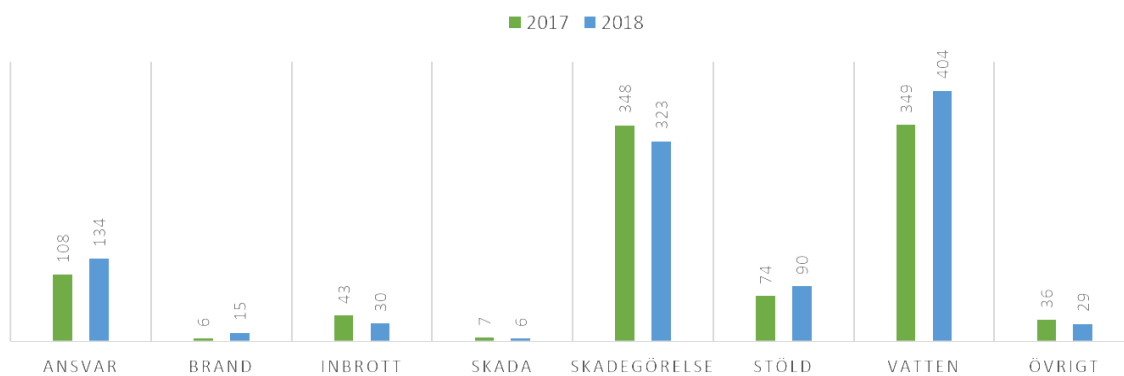
Inledningsvis börjar vi med antalet registrerade händelser.



Vi ser alltså en någorlunda jämn nivå för de fyra senaste åren, men en ökning sedan 2014.

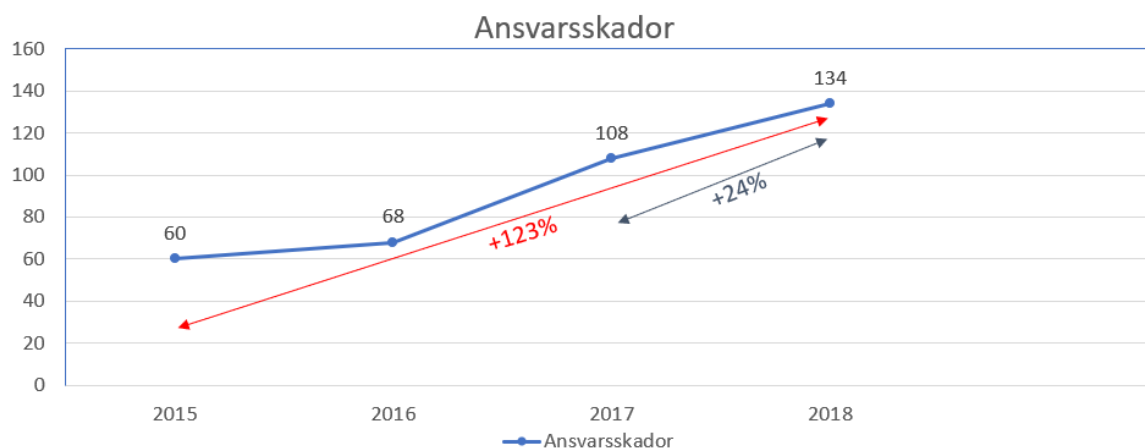
Nästa diagram visar antalet händelser fördelat utifrån kategorier. Ansvar kan förenklat beskrivas som att någon drabbats av en skada och anser att kommunen är ansvarig för den skadan. Antalet ansvarsskador har ökat markant senaste åren och vad det beror på vet vi inte om än en hypotes handlar om ökad anmälningsbenägenhet. Nästkommande diagram belyser ansvarsskadebiten i siffror.

TYP AV HÄNDELSE

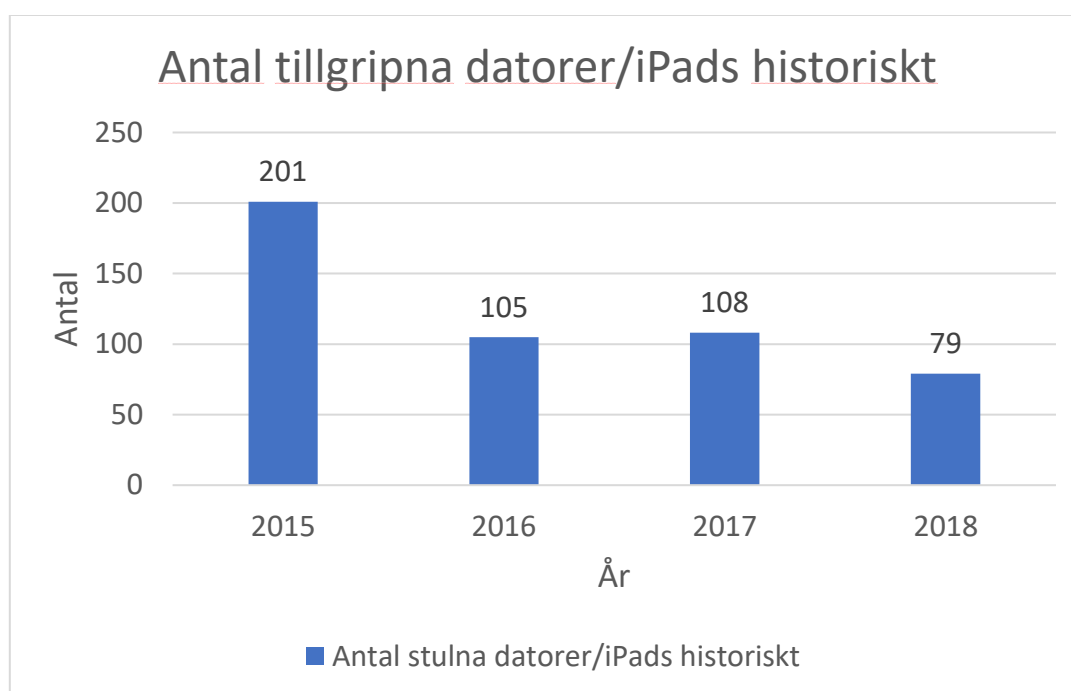


Ansvar: +24 %
 Brand: +150 %
 Inbrott: -30 %
 Skada: +16 %

Skadegörelse: -7 %
 Stöld: +22 %
 Vatten: +15 %
 Övrigt: -19 %



Nästa diagram handlar om ett område (stulna datorer/iPads) som för några år sedan hade en påtagligt hög frekvens. Utvecklingen har gått mot betydligt färre stölder.



Avslutning

Utifrån oönskade händelser på årsbasis så sticker inte 2018 ut på något särskilt sätt mer än möjligtvis något fler händelser av lite mer extraordinär karaktär.

Lägesbildssamarbete inleddes under 2018 och är en del av bakgrundstanken till att denna årssammanfattning tillkommit. I lägesbildssamarbetet delger många aktörer information av intresse med bäring på oönskade händelser. Denna årssammanställning kan ses som en nysslägesbild som kan ligga till grund för analys med avsikt på kommande inriktningar och fokusområden.

Många har bidragit till att denna årssammanfattning kunnat komma till stånd – vi tackar för detta.

SG/Säk