

PM

UPPDRAG Detaljplan Överhärde 63:1 m fl. Rörbergs flygplats	UPPDRAGSLEDARE Ola Johansson	DATUM 2018-11-14
UPPDRAGSNUMMER 14503279-221	UPPRÄTTAD AV Fredrik Engman	

Arkeologisk inventering, Gävle flygplats

I samband med detaljplaneläggning av Gävle flygplats har Sweco fått i uppdrag att inventera forn- och kulturlämningar i området. Inventeringen föregicks av en arkeologisk analys 2018-10-15. Analysen gjordes byråmässigt där kända lämningar, jordarter, äldre strandlinjer samt LAS-data studerades. Inom området fanns fyra registrerade lämningar varav en tegelindustri och en brott/täkt var bedömda som uppgift om. En bebyggelse lämning var bedömd som övrig kulturhistorisk lämning och en kolningsanläggning bestående av en kolbotten efter en liggmila var bedömd som fornlämning.

FMIS-id	Lämningstyp	Antikvarisk bedömning
Valbo 239:1	Tegelindustri	Uppgift om
Valbo 240:1	Husgrund, historisk tid	Övrig kulturhistorisk lämning
Valbo 366:1	Brott/täkt	Uppgift om
Valbo 856	Kolningsanläggning	Fornlämning

Tabell 1. Forn- och kulturlämningar inom området innan inventering.

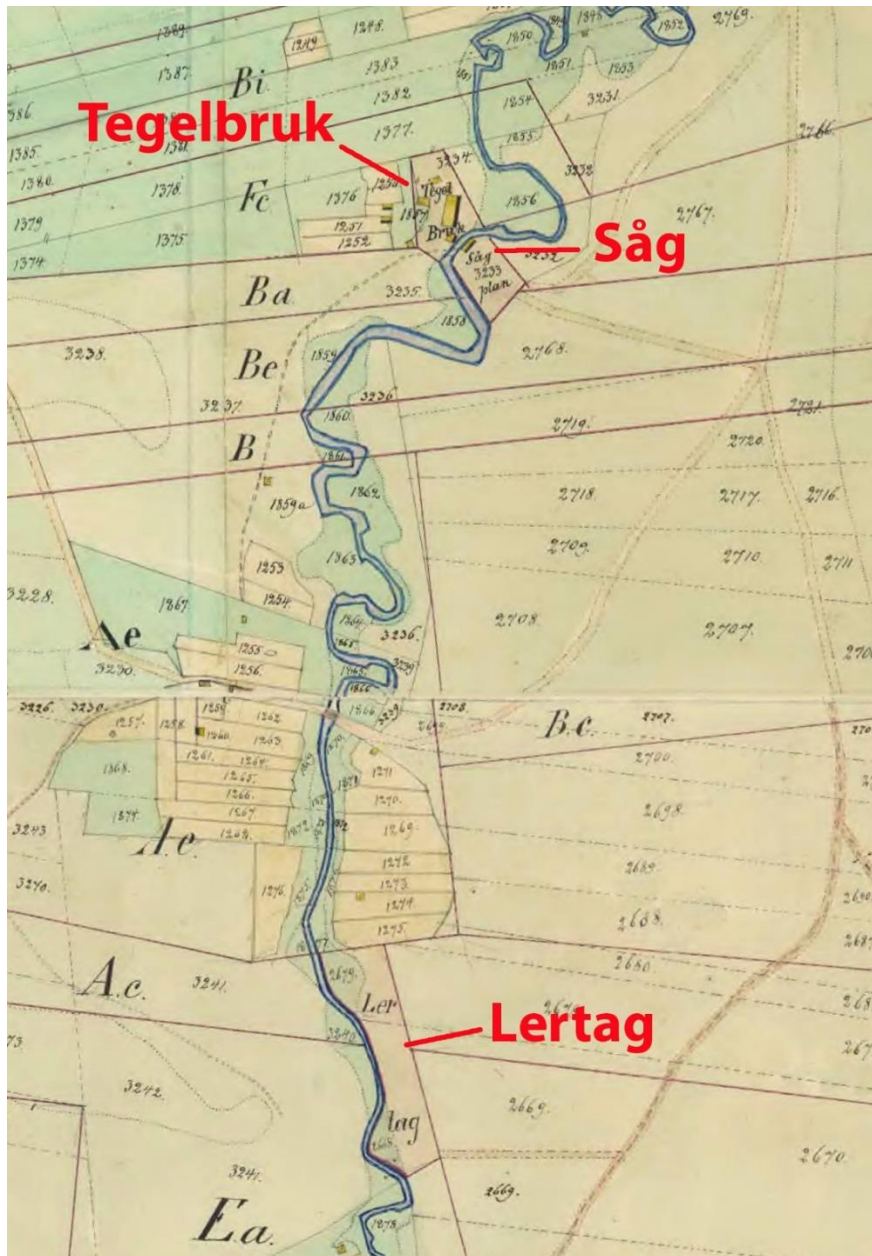
Enligt de nya rekommendationerna från Riksantikvarieämbetet ska kolbottnar efter liggmilor bedömas som övrig kulturhistorisk lämning. En förändring av den antikvariska bedömningen kan därmed komma att ske.

Resultat

Inför den arkeologiska inventeringen gjordes en fördjupad studie av LAS-data och en genomgång av de historiska kartorna. Vid kartstudien kunde det konstateras att uppgiften om tegelbruk (Valbo 239:1) var felplacerad. Det som markerats var ett lertag som tillhört tegelbruket, se figur 1. Tegelbruket har legat utanför området ca 540 meter nord-nordöst om markerad plats, vilket är utanför det aktuella undersökningsområdet. Där låg även en såg under 1800-talet.

På laga skifteskartan var även ett kalkbrott markerat. Större delen av det har förstörts i samband med anläggandet av flygplatsen men vid den registrerade punkten (Valbo 366:1) noterades små täktgropar. Några brottytor med kalk kunde inte observeras vid fältbesöket, däremot rikligt med blåsippor som indikerar kalkrik mark.

Vid studien av LAS-data bedömdes 17 indikationer som möjliga lämningar, gropar eller former som tyder på lämning. Vid sju av dessa indikationer påträffades lämningar vid fältinventeringen. Övriga indikationer visade sig vara naturbildningar eller sentida täkter.



Figur 1. Utsnitt ur laga skifteskarta över Överhärde, upprättad år 1858. Tegelbruket och sågplatsen ligger utanför detaljplaneområdet.

2 (6)

PM
2018-11-14

Den yta som inte påverkats av flygplatsen fältinventerades. Det västra området som bedömts som möjliga lägen för boplatser utifrån en studie av äldre strandlinjer visade sig bestå till största delen av blockrik mark som inte lämpat sig för bosättning. Sannolikheten att påträffa lämningar under mark är därmed liten.

De påträffade lämningarna har registrerats i Kulturmiljöregistret. Kulturmiljöregistret kommer under de kommande månaderna att ersätta FMIS vilket är anledningen till att lämnings-id ser annorlunda ut för nyregistreringar. Med anledning av detta är det inte heller möjligt att göra uppdateringar av tidigare registreringar. I tabellen nedan har beskrivning lagts till på de nypåträffade lämningarna. De tidigare registreringarna har det äldre FMIS-id med sockennamn, exempelvis Valbo 239:1, och de nypåträffade lämningarna har KMR-id, exempelvis L2018:280. Indikationer från LAS-studien som utgick vid fältinventeringen har inte medtagits.

FMIS- KMR-id	Antikvarisk bedömning	Beskrivning	Kommentar
Valbo 239:1	Uppgift om		På platsen har ett lertag funnits. Lämningstyp bör ändras till brott/täkt
Valbo 240:1	Övrig kulturhistorisk lämning		Husgrunden delvis tätad med betong. Antikvarisk bedömning kvarstår
Valbo 366:1	Uppgift om		På platsen är mindre täkter. Antikvariska bedömningen bör ändras till övrig kulturhistorisk lämning.
Valbo 856	Fornlämning		Ny praxis gör att bedömningen kan ändras
L2018:280	Övrig kulturhistorisk lämning	Husgrund, historisk tid, jordkällare 7x5,5 m (Ö-V) 0,9 m dj. Nedgrävningen kantas av jordvall, 1,5-2 m br och 0,4 m h.	
L2018:281	Övrig kulturhistorisk lämning	Kolbotten, rest av liggmila, kvarvarande del 6x4 m (NO-SV) och 0,5-0,7 m h.	
L2018:282	Övrig kulturhistorisk lämning	Kolbotten, rund 10 m i diam och 0,4 m h. Omges av ränna 1-2 m br och 0,3 -0,5 m dj	
L2018:283	Övrig kulturhistorisk lämning	Kolbotten, rund 14 m i diam och 0,5 m h. Omges av ränna 1-2 m br och 0,4 m dj.	

L2018:284	Övrig kulturhistorisk lämning	Husgrund, historisk tid, jordkällare 7x5,5 m (Ö-V) 0,9 m dj. Nedgrävningen kantas av jordvall, 1,5-2 m br och 0,4 m h.	
L2018:292	Övrig kulturhistorisk lämning	Område med skogsbrukslämningar 50x30 m (Ö-V) bestående av 2 kolbottnar, 1 kolarkojgrund och 1 täkt. Kolbottnarna är runda 9,5 respektive 17 m i diam. Den större i Ö är omgiven av vall 1-1,5 m br och 0,5 m h. Mellan kolbottnarna är täktgrop 3 m i diam och 1 m dj. Kolarkojgrunden, i N, är 5x3,5 m (NO-SV) och 0,6 m h. Omges delvis av dike.	
L2018:293	Övrig kulturhistorisk lämning	Område med skogsbrukslämningar 75x30 m (NV-SO) bestående av 3 kolbottnarna. Kolbottnarna i mitten är rund ca 15 m i diam och omges av vall 1-1,5 m br och 0,5-1 m h. De övriga är kvadratiska ca 9 m i sida och 0,6-0,9 m h och omges av räna.	

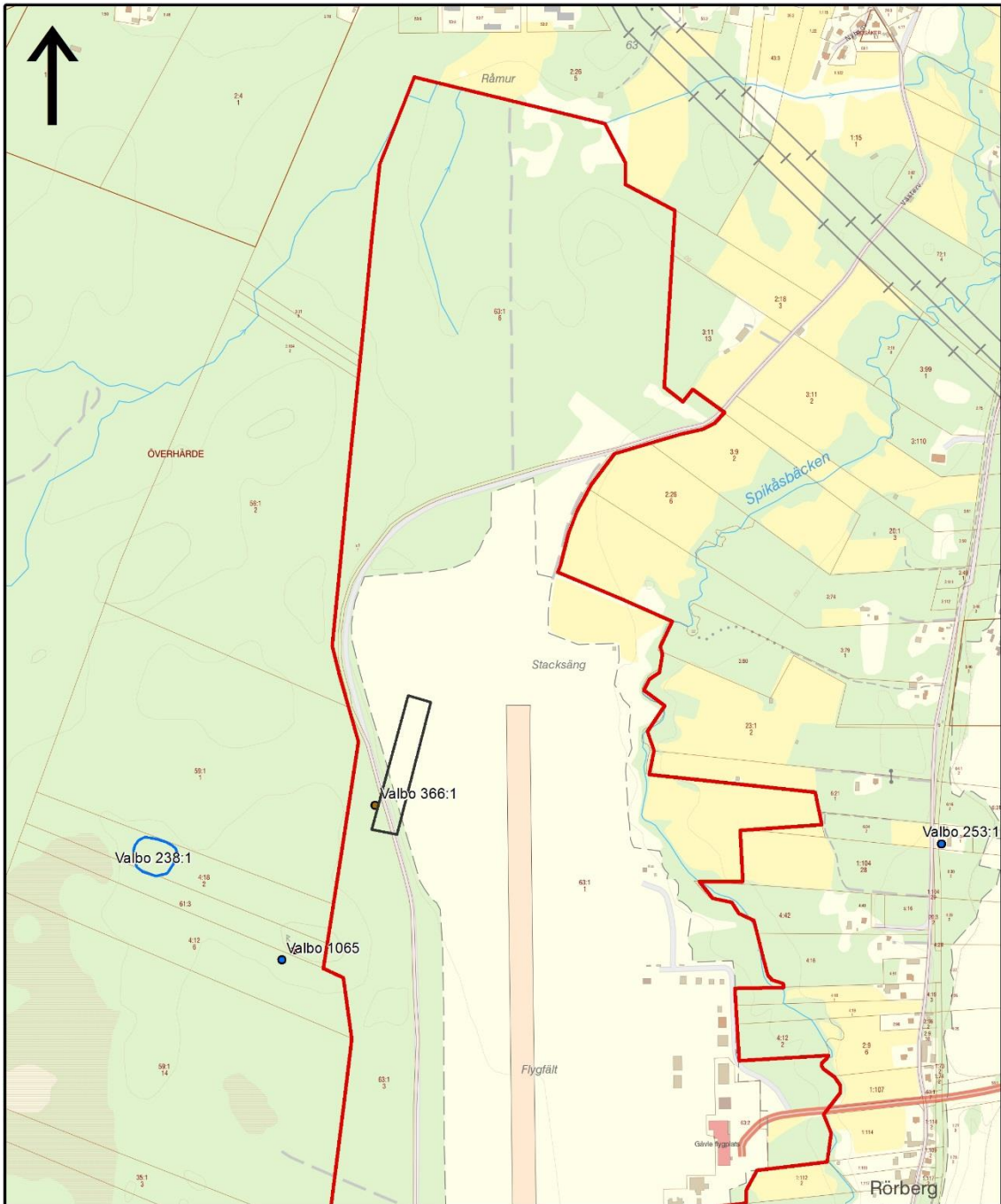
Tabell 2. Forn- och kulturlämningar inom analysområdet. Tio indikationer från LAS-studien som utgick vid fältinventeringen har inte tagits med i tabellen. Se kartor bilaga 1a och 1b.

Ingen av de påträffade lämningarna har bedömts som fornlämning i enlighet med Riksantikvarieämbetets rekommendationer. Utifrån nuvarande bedömning har således inte någon av lämningarna lagskydd enligt kulturmiljölagen. Lämningarna berättar dock något om vår tidigare historia och kan därför vara viktiga landskapselement som i möjligaste mån bör bevaras.

Inga uppenbara lägen för att påträffa fornlämning under mark har påträffats inom området. Skulle lämning påträffas vid grävning är de skyddade enligt kulturmiljölagen och kontakt ska snarast tas med länsstyrelsen för vidare handläggning.

Referenser

Ternström, C. 2018-10-15. Arkeologisk analys, Gävle flygplats J133-13h3c55. Ekonomisk karta upprättad år 1954.
 V54-63:5. Storskifte, Överhärde, upprättad år 1813.
 V54-63:9. Laga skifte Överhärde, upprättad år 1858.



TECKENFÖRKLARING

- | | | |
|---|------------------------------|---|
|  Analysområde | FMIS punkt | FMIS yta |
|  Fornlämning | Antikvarisk bedömning |  Övrig kulturhistorisk lämning |
|  Uppgift om | |  Kalkbrott ej bedömd |
|  Övrig kulturhistorisk lämning | | |

KULTURMILJÖ

Arkeologisk inventering
Bilaga 1a

Version 1
Datum: 2018-11-13
Copyright © Lantmäteriet

Skala (A4): 1:10 000

Uppdragsnummer: 14503279-221
Uppdragsledare: Ola Johansson
Editor: Fredrik Engman





TECKENFÖRKLARING

- | | | |
|---|------------------------------|---|
|  Analysområde | FMIS punkt | FMIS yta |
|  Fornlämning | Antikvarisk bedömning |  Bevakningsobjekt |
|  Uppgift om | |  Fornlämning |
|  Övrig kulturhistorisk lämning | |  Kalkbrott ej bedömd |

Version 1
 Datum: 2018-11-13
 Copyright © Lantmäteriet

Uppdragsnummer: 14503279-221
 Uppdragsledare: Ola Johansson
 Editor: Fredrik Engman

KULTURMILJÖ

Arkeologisk inventering
 Bilaga 1b

Skala (A4): 1:10 000