

BIG

BROTTSFÖREBYGGARNA I GÄVLE

VERKSAMHETS- PLAN 2018

VERKSAMHETSPLAN 2018

Brottsförebyggarna i Gävle (BIG) utgår i sitt arbete från att olika former av destruktivt beteende, från barn och ungdomars sida, bottnar i att de inte fått eller får sina grundläggande sociala behov tillfredsställda.

Det mest framgångsrika sättet att förebygga missbruk, kriminalitet, social utslagning och utanförskap är att stärka individen genom ett främjande arbete som syftar till att höja dennes självkänsla, självkänedom och förmåga att i samspel med andra forma sitt eget liv utifrån egna förutsättningar och idéer. Det sker genom skapandet av mötesplatser där det finns möjlighet att bygga positiva relationer med vuxna och jämnåriga.

Ledord för all vår verksamhet är:

- en gemensam värdegrund
- samverkan
- helhetssyn
- långsiktighet

Arbetssätt

Vår roll är att i första hand stödja de vuxna som i olika sammanhang möter barn och ungdomar till och med gymnasieåldern. Detta genom att utveckla och stärka deras kompetens och medverka till att skapa arenor för samarbete. När det gäller frågor som rör hedersrelaterat våld och våldsbejakande extremism utökas åldersgruppen till 25 år.

BIG skall alltså vara ett stöd till ordinarie verksamhet när den genomför olika insatser, dvs. inte gå in och ta över, då detta oftast är kontraproduktivt. Våra insatser kan rikta sig till föräldrar, personal från förskolan, skolan, fritidsgårdarna, polisen, socialtjänsten, vuxenutbildning, SFI, Arbetsförmedlingen, föreningsledare, ledare inom idrottsrörelsen, vuxenvandrargrupper m fl.

Arbetsmetoder:

- utbildning
- samverkan
- information
- konsultation
- coachning
- gruppverksamhet
- omvärldsbevakning samt förmedla forskningsresultat

Vår ambition är att BIGs olika insatser genomsyras av ett normkritiskt perspektiv

BIG har som ambition att utveckla och förnya sitt digitala arbete med syfte att synas och verka i fler sammanhang.

Vision

Gävle ska vara en trygg och inkluderande kommun för samtliga barn och ungdomar att växa upp i.

Styrdokument

BIGs mål vilar på de värden som kommer till uttryck i FNs barnkonvention, de olika nämndernas styrdokument, uppdrag och mål, skolans olika läroplaner och lagar, diskrimineringslagen, de nationella folkhälsomålen, Riksidrottsförbundets styrdokument ”Idrotten vill”.

Mål

De övergripande målen med BIGs insatser är att tillfredsställa barns och ungdomars behov av att bli sedda, hörda och bekräftade, men också av att finnas i ett sammanhang och möta gränser. De kortsiktiga målen formuleras utifrån de olika insatser vi gör.

Uppföljning

Verksamheten följs upp vid BIG-gruppens och ledningsgruppens möten.

Utvärdering

I huvudsak så är det BIGs stöd till den ordinarie verksamheten och hur värdefullt man upplever det stödet som kan utvärderas när vi utvärderar BIGs insatser. Den ordinarie verksamheten har i sin tur ansvar för att utvärdera sina egna insatser. För BIG är givetvis utfallet av dessa utvärderingar intressant att förhålla sig till och kan vara vägledande för nya insatser riktade till verksamheten.

Ekonomi

BIGs verksamhet finansieras av Gävle kommun, Gavlefastigheter Gävle kommun AB, Svenska Kommun Försäkrings AB.

Organisation och ledningsgrupp

- Anna-Karin Wågberg Sperring, Kommunledningskontoret (KLK), ordförande.
- Jens Gagge, KLK, säkerhetsenheten.
- Måns Jennehag, Polisen Gävle.
- Anne Jäder, Utbildning Gävle.
- Pelle Matton, gruppledare BIG.
- Ulf Olsson, Polisen Gävle.
- Anna Thollin, Socialtjänst Gävle.
- Andreas Tuveson, Kultur & Fritid.

BIG är en del av BRÅ, Gävles Lokala Brottsförebyggande råd, (GLBRÅ).



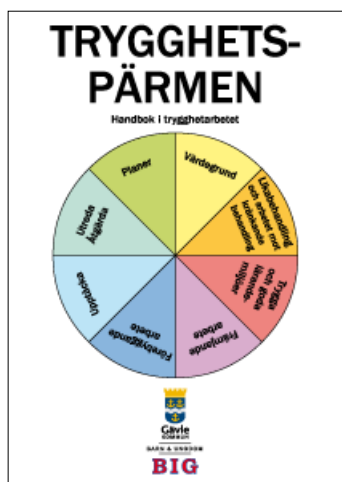
Personal

- Jonas Norström Pettersson, Kultur & Fritid.
- Nanny Hörnqvist, Socialtjänst Gävle.
- Pelle Matton, gruppledare, Utbildning Gävle
- Eva-Lena Nordin, Polisen Gävle.
- Magnus Ljung, Socialtjänst Gävle.

Medverkande huvudmän betalar lön för respektive personal.

TRYGGARE SKOLA

Trygghetsarbetet inom förskolan och skolan



Det övergripande målet med trygghetsarbetet är att skapa trygga och goda lärandemiljöer. Tyngdpunkten ligger på främjande och förebyggande insatser. BIG fortsätter att stödja skolor och förskolor i deras arbete med att främja likabehandling och förebygga diskriminering, trakasserier och kränkande behandling, vilket är en del av trygghetsarbetet.

- BIG skall verka för att chefer och andra befattningshavare inom förskolan och skolan formulerar sitt behov av stöd. BIG genomför därefter olika stödinsatser.
- Alla chefer har möjlighet att få personligt stöd i trygghetsarbetet. Vi har ett coachande förhållningssätt vid dessa insatser.
- Vi kommer att sprida forskningsresultat och annat materiel, som berör värdegrundsfrågorna, till chefer och personal.
- Polisens representant i BIG-gruppen kommer att göra riktade insatser till förskolan. Barnen i våra förskolor har olika erfarenhet av möten med uniformerad polis. Därför planeras insatserna tillsammans med förskolans personal och fokus ligger på trygghet, polisens uppdrag och att svara på barnens frågor.
- BIG kommer att erbjuda skolledare, pedagoger och elevhälsans personal utbildning i hedersrelaterade frågor och våldsbejakande extremism. Detta för att personalen ska finna trygghet i att ta de ”obekväma” diskussionerna när de uppstår.



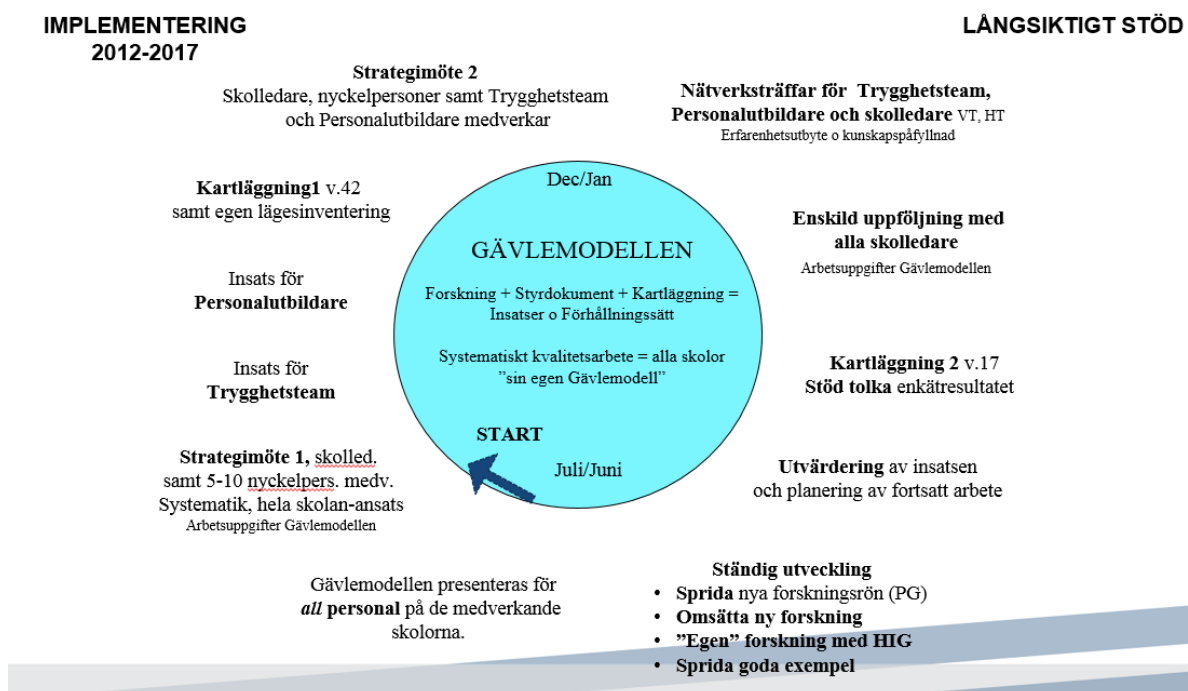
- BIG kommer även att ge Trygghetsteam och personalutbildare en utökad kompetens i hedersrelaterade frågor och våldsbejakande extremism.

Gävlemodellen - skolans arbete mot mobbning

Syftet med Gävlemodellen är att förena Skolverkets forskningsresultat som presenteras i rapporten ”Utvärdering av metoder mot mobbning”, med de krav som ställs på verksamheten i skollagen och i diskrimineringslagen. Insatsen sker i samarbete mellan Utbildning Gävle, BIG och Högskolan i Gävle.

Gävlemodellen är inget färdigt program, utan respektive skolas insatser utgår från den egna skolans behov.

GÄVLEMODELLEN



Vi fortsätter vårt arbete genom kontinuerligt stöd till och fortbildning av skolpersonal.

- För att stödja skolorna med en bra kartläggning så har vi omarbetat Skolverkets enkätundersökning. Samtliga elever kommer att genomföra kartläggningen v.42 och v.17. Resultatet från kartläggningen bildar underlag för vilka insatser som respektive skola skall genomföra.
- I samarbete med Bo-Erik Simonsson, kvalitetsutvecklare vid Utbildning Gävle, kommer vi i samband med att enkätresultaten presenteras erbjuda skolledarna stöd i hur man kan tolka resultatet.
- BIG förser Trygghetsteamerna, Personalutbildarna och skolledarna fortlöpande med nya forskningsresultat och tips om material mm.
- Vi bjuder in skolledarna två gånger per år till enskild uppföljning av arbetet på den egna enheten. Vi använder oss av en modell med självskattning och reflektion.



BIG kommer att genomföra ett antal nätverksträffar för skolledarna, Trygghetsteamerna och Personalutbildarna. Träffarna syftar till erfarenhetsutbyte och kunskapspåfyllnad.

- Vi skall presentera Gävlemodellen för nyanställda pedagoger.
- Vi kommer att genomföra introduktionsutbildningar för nyanställda skolledare.
- BIG kommer att erbjuda kompletterande utbildningsinsatser för Trygghetsteam samt Personalutbildare.
- Vi skall utveckla vårt samarbete med Högskolan i Gävle. Avsikten är att forskare skall kunna utvärdera och genomlysna olika insatser inom ramen för Gävlemodellen.
- BIG skall anpassa Gävlemodellens samtliga insatser till ny lagstiftning som träder i kraft under 2018.
- Vi skall skapa strategier för att implementera Gävlemodellen i gymnasieskolan. Vi skall även färdigställa ett utbildningsmaterial som är anpassat för gymnasieskolan.

Orosamtal med föräldrar



BIG kommer i samverkan med familjestödet på socialtjänsten bjuda in personal från skola och förskola till utbildningen ”Tala om oron”. Utbildningen syftar till att ge redskap för hur man talar med föräldrar när man känner oro för deras barn. Syftet är också att ge en fördjupad kunskap om anmälningsplikten och socialtjänstens stödinsatser.

Främjande arbete i skolan

Främjande arbete innebär att skapa en skola där alla elever kan växa, trivas och utvecklas, d.v.s. en skola med ett gott skolklimat.

BIG erbjuder skolpersonal en utbildning som syftar till att ge verktyg för hur man kan arbeta med främjande insatser i skolan.



Normkritiskt arbete i gymnasieskolan

Normer är något som behövs i vårt samhälle men normer kan också begränsa våra val och möjligheter i livet. De kan även bidra till diskriminering.

Ett normkritiskt förhållningssätt handlar om att synliggöra och ifrågasätta normen, att få syn på de osynliga regler och förväntningar som styr oss samt att granska den egna positionen utifrån de rådande normerna.

BIG erbjuder skolpersonal inom gymnasieskolan en utbildning som syftar till att ge verktyg för hur man kan arbeta normkritiskt i undervisningen.

Sociala medier



BIG kommer att erbjuda utbildning och information till föräldrar, pedagoger och elever i frågor som handlar om sociala medier. Utbildningen sker under skoltid eller i samband med föräldramöten på respektive skolenhet.

Framtidssamtal


Framtidssamtal, som tidigare benämndes Bekymringssamtal, är ett strukturerat samtal med en ungdom som är på väg in i ett kriminellt beteende. För att understryka allvaret i samtalet är det polisens representant på BIG som genomför samtalen i uniform. Samtalen initieras av skollära eller vårdnadshavare. Vårdnadshavare bör medverka under samtalet.



Ordning och säkerhet i skolan

Vi erbjuder skollära och personal utbildning i vilka rättigheter och skyldigheter man har, som skolpersonal, att agera vid olika former av negativt gränsöverskridande beteende från elevers sida. Vi kommer att erbjuda ett utbildningstillfälle på våren och ett på hösten. Vi kan även genomföra utbildningen på respektive skolenhet.

Drogförebyggande arbete

- ”Tobaksfri duo” är en vetenskapligt utvärderad kontraktmetod där man som elev på högstadiet skriver kontrakt med en vuxen. Båda förbinder sig därmed att vara tobaksfria under hela högstadieperioden. Vi kommer att verka för att fler elever på kommunens högstadieskolor ska välja att gå med i Tobaksfri duo.
- BIG kommer, i samarbete med andra drogförebyggande aktörer i Gävle, att arrangera ”Jag Brinner”.

Det är en inspirationsdag för ungdomar som syftar till att väcka engagemang i arbetet mot alkohol och andra droger.
- Fritidsgårdarnas föreståndare och personal kommer att erbjudas en utbildningskväll kring ämnet droger. Insatsen kommer att ske gårdsvis och är ett samarbete mellan Drogfri skola, fältgruppen och BIG.

Nätverksträffar för elevrådsansvariga

Vi kommer att organisera nätverksträffar för erfarenhetsutbyte mellan de vuxna som stödjer arbetet med skolornas elevråd.

TRYGGARE FRITIDSMILJÖ

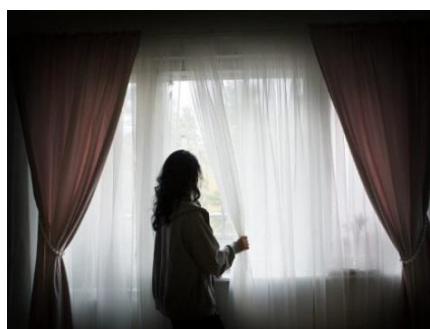
Medling vid brott



BIG har samordningsansvaret för medlingen i Gävle. Medling är ett frivilligt möte mellan en ungdom som har begått ett brott och den person som har utsatts för brottet. Medling är i första hand till för gärningsmän mellan 12-21 år. Mötet sker tillsammans med en opartisk medlare och ger parterna möjlighet att tala om det som hänt.

Hedersrelaterat våld och Våldsbejakande extremism

BIG kommer under året att arbeta mot hedersrelaterat våld och våldsbejakande extremism. Problembildens struktur kommer att styra verksamheten.



BIG kommer att arbeta för att uppnå en attitydförändring bland unga män och kvinnor, genom förebilder, som lever i hederskulturer. Detta sker genom att rekrytera och utbilda unga människor som sedan ska hantera problematiken i sin kontext. Tanken är att skapa en dialog kring ämnet hedersrelaterat våld och förtryck.

Vi kommer att skapa och implementera utbildningsinsatser riktade till SFI (svenska för invandrare), vuxenutbildningen samt Arbetsförmedlingen.



De miljöer som, i nuläget, bevakas under området våldsbejakande extremism är den autonoma miljön, den national-socialistiska miljön och den jihadistiska miljön.

Samordning riskhelger

Vi samordnar arbetet vid de så kallade ”riskhelgerna”, i nuläget sista april och grundskolans skolavslutning. Medverkar gör polisen, socialtjänsten, räddningstjänsten, vuxenvandrargrupper, Polarna Gävle med flera.

Vuxenvandrargrupper i stadsdelarna



BIG stödjer vuxenvandrargrupperna i de olika stadsdelarna genom samverkan och olika utbildningsinsatser. Vi kommer även att verka för att nya vuxenvandrargrupper bildas i speciellt utsatta områden.

Idrottsrörelsen och övriga föreningslivet

- BIG erbjuder stöd till idrottsrörelsen och övriga föreningslivet i deras trygghetsarbete.
- BIG kommer fortsätta att utveckla samarbetet med SISU, för att se hur vi kan komplettera varandra i stödet till idrottsrörelsen.
Som en del i integrationsarbetet kommer vi att finnas med i utvecklingen av spontanidrottsaktiviteter för barn och ungdomar.

Ledarskap och förhållningssätt



BIG kommer under året att ta fram ett arbetsmaterial som skall användas för fortbildning av ledare bland föreningar, inom idrottsrörelsen, på fritidsgårdarna etc.

Målgruppen är både vuxna ledare och ungdomar som skall stärkas till att bli goda förebilder.

Vi kommer att arbeta, med normer och inkludering. Fokus i insatsen kommer att ligga på ledarnas förhållningssätt så att de kan stärka friskfaktorerna kring ungdomar.

Fritidsgårdarna

- Vi kommer kontinuerligt att delta i fritidsgårdsföreståndarträffarna.

- BIG erbjuder stöd till fritidsgårdarnas föreståndare och personal i deras trygghetsarbete.



- BIG kommer en gång i månaden att erbjuda ”Frukostträffen”. Insatsen vänder sig till fritidsgårdarnas föreståndare och syftet är att de skall få möjlighet att diskutera aktuella frågor i deras verksamheter tillsammans med representant från BIG.
- Vi kommer i samarbete med socialtjänstens fältgrupp att erbjuda personal på fritidsgårdarna fortbildning i hur man talar med föräldrar när man känner oro för deras barn. Syftet är också att ge en fördjupad kunskap om anmälningsplikten och socialtjänstens stödinsatser.
- BIG kommer att erbjuda all personal på fritidsgårdarna utbildning i hedersrelaterade frågor samt våldsbejakande extremism. Detta för att personalen ska finna trygghet i att ta de ”obekväma” diskussionerna när de uppstår.

Polarna Gävle

Två personal och två ungdomar från våra fritidsgårdar nattvandrar under fredag- och lördagskvällar i



centrala Gävle och ute i stadsdelarna. Vandringarna sker där behovet bedöms som störst. Det är ett samarbetsprojekt mellan BIG, fritidsgårdarna, Socialtjänst Gävle och polisen. Syftet är att öka tryggheten i dessa miljöer men också att försöka få in de ungdomar man möter i fritidsgårdsverksamheten.

Vi har för avsikt att försöka knyta ensamkommande ungdomar från boenden till fritidsgårdarna och därifrån få med några av dessa i Polarna.

SSPF

Polisens representant på BIG representerar polisen i Ockelbo kommuns SSPF grupp (Skola, Socialtjänst, Polis och Fritid). Gruppen ska tillsammans arbeta med snabba insatser för ungdomar med ett riskbeteende.

Nätverksledare

En nätverksledare tar emot förfrågningar, planerar förmöte, bjuder in till nätverksmöte och leder mötet. Syftet med ett nätverksmöte är att ge stöd till en familj eller en utsatt ungdom kring frågor som de upplever problematiska. Det kan även ske som en del i socialtjänstens utredning. Till nätverksmötet bjuds både brukarens professionella och privata nätverk in. En representant i BIGs arbetsgrupp arbetar som nätverksledare i socialtjänstens nätverkslag.

Barngrupp på Grinden

Till Grindens verksamhet kommer barn som har eller har haft föräldrar med missbruksproblematik, psykisk ohälsa eller då det förekommit våld mellan de vuxna. En representant i BIGs arbetsgrupp kommer under året att leda barngrupp på Grinden.

Gävle 22 januari 2018



Anna-Karin Wågberg Sperring
Kommunledningskontoret, ordförande



Jens Gagge
KLK, säkerhetsenheten



Måns Jennehag
Polisen Gävle



Anne Jäder
Utbildning Gävle



Ulf Olsson
Polisen Gävle



Pelle Matton
Gruppledare



Anna Thollin
Socialtjänst Gävle



Andreas Tuve
Kultur & Fritid

