

FHV-nämnd 18 september 2018

§256 Ekonomi

- a) Redovisning av medelförvaltning jan-
aug 2018 inkl prognos**
- b) Budget 2019 – avstämning**

Utfall jan-aug 2018 – Budget/Prognos 2018

<u>Utfall</u>	<u>Budget / prognos</u>
Intäkter 18,4	27,4 / 29,6
Kostnader 18,0	27,4 / 29,6
- varav personalkostnader	
14,9	22,2 / 24,2
- varav lokalkostnader	
1,3	1,9 / 2,1
- varav övriga kostnader	
1,8	3,3 / 3,3
<u>Resultat 0,4</u>	<u>0</u>

Resultatrapport
Division 15 Företagshälsa Region Gävleborg
Period: 201801-201808

	Perioden			Helår			Avvikelse perioden		Avvikelse
	Utfall 201701-201708	Utfall 201801-201808	Budget 201801-201808	Utfall 201701-201712	Budget 201801-201812	Prognos 201801-201812	Utfall jmf föregående år	Utfall jmf budget	Prognos jmf föregående år
Landstingsersättning	0	0	0	0	0	0		0	
Intäkter Landstinget Gävleborg	6 625 949	5 723 803	6 332 700	10 080 041	9 500 000	9 500 000	-13,6%	-608 897	-5,8%
Specialdestinerade Statsbidrag	130 167	248 545	166 650	238 888	250 000	250 000	90,9%	81 895	4,7%
Övriga externa intäkter	11 049 954	12 468 505	11 000 850	16 882 538	17 600 000	19 800 000	12,8%	1 467 655	17,3%
Intäkter	17 806 070	18 440 853	17 500 200	27 201 467	27 350 000	29 550 000	3,6%	940 653	8,6%
Personalkostnader	-13 452 427	-14 611 717	-13 508 072	-19 460 134	-21 614 000	-23 564 000	8,6%	-1 103 645	21,1%
Inhyrd personal	-277 080	-301 400	-90 000	-671 960	-600 000	-600 000	8,8%	-211 400	-10,7%
Läkemedel	-60 326	-29 386	-31 325	-104 986	-50 000	-50 000	-51,3%	1 939	-52,4%
Köpt vård	-7 300	-7 200	0	-7 300	0	0	-1,4%	-7 200	-100,0%
Övr verksamhetsn kostnader	-298 348	-278 586	-317 397	-483 645	-500 000	-500 000	-6,6%	38 811	3,4%
Lokal och fastighetskostnader	-1 597 318	-1 303 366	-1 220 469	-1 881 043	-1 836 000	-2 086 000	-18,4%	-82 897	10,9%
Övriga kostnader	-1 487 425	-1 511 418	-1 805 304	-2 370 341	-2 750 000	-2 750 000	1,6%	293 886	16,0%
Avskrivningar	0	0	0	0	0	0		0	
Summa kostnader	-17 180 224	-18 043 073	-16 972 568	-24 979 409	-27 350 000	-29 550 000	5,0%	-1 070 506	18,3%
Verksamhetens resultat	625 846	397 780	527 632	2 222 057	0	0		-129 852	
Finansiella intäkter	0	0	0	0	0	0		0	
Finansiella kostnader	-3	0	0	-6	0	0		0	
Resultat	625 843	397 780	527 632	2 222 052	0	0		-129 852	

	Perioden		Avvikelse
	Utfall 201801-201808	Budget 201801-201808	Utfall jmf budget
Landstingsersättning	0	0	0
Intäkter Landstinget Gävleborg	5 723 803	6 332 700	-608 897
Specialdestinerade Statsbidrag	248 545	166 650	81 895
Övriga externa intäkter	12 468 505	11 000 850	1 467 655
Intäkter	18 440 853	17 500 200	940 653
Personalkostnader	-14 611 717	-13 508 072	-1 103 645
Inhyrd personal	-301 400	-90 000	-211 400
Läkemedel	-29 386	-31 325	1 939
Köpt vård	-7 200	0	-7 200
Övr verksamhetsn kostnader	-278 586	-317 397	38 811
Lokal och fastighetskostnader	-1 303 366	-1 220 469	-82 897
Övriga kostnader	-1 511 418	-1 805 304	293 886
Avskrivningar	0	0	0
Summa kostnader	-18 043 073	-16 972 568	-1 070 506
Verksamhetens resultat	397 780	527 632	-129 852
Finansiella intäkter	0	0	0
Finansiella kostnader	0	0	0
Resultat	397 780	527 632	-129 852

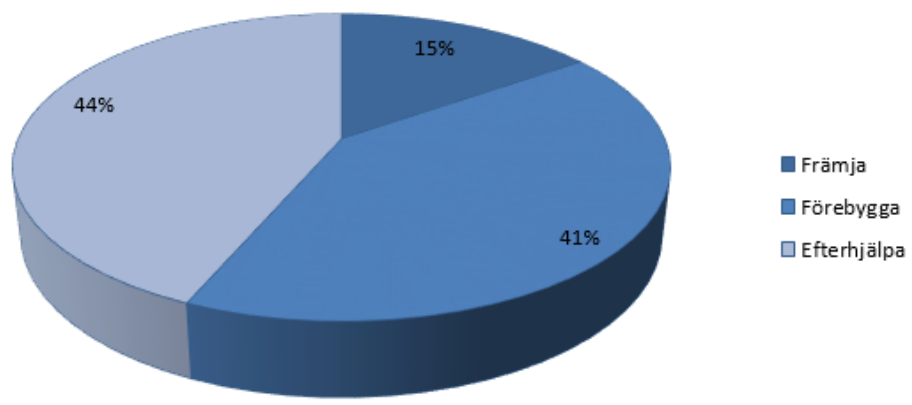
	Perioden		Helår	
	Utfall	Budget	Budget	Prognos
	201801-201808	201801-201808	201801-201812	201801-201812
Landstingsersättning	0	0	0	0
Intäkter Landstinget Gävleborg	5 723 803	6 332 700	9 500 000	9 500 000
Specialdestinerade Statsbidrag	248 545	166 650	250 000	250 000
Övriga externa intäkter	12 468 505	11 000 850	17 600 000	19 800 000
Intäkter	18 440 853	17 500 200	27 350 000	29 550 000
Personalkostnader	-14 611 717	-13 508 072	-21 614 000	-23 564 000
Inhyrd personal	-301 400	-90 000	-600 000	-600 000
Läkemedel	-29 386	-31 325	-50 000	-50 000
Köpt vård	-7 200	0	0	0
Övr verksamhetsn kostnader	-278 586	-317 397	-500 000	-500 000
Lokal och fastighetskostnader	-1 303 366	-1 220 469	-1 836 000	-2 086 000
Övriga kostnader	-1 511 418	-1 805 304	-2 750 000	-2 750 000
Avskrivningar	0	0	0	0
Summa kostnader	-18 043 073	-16 972 568	-27 350 000	-29 550 000
Verksamhetens resultat	397 780	527 632	0	0
Finansiella intäkter	0	0	0	0
Finansiella kostnader	0	0	0	0
Resultat	397 780	527 632	0	0

Nyttjade timmar januari-juni 2018, abonnemang			
(inkl Resor - fördelning av kompetens inom länet (i abonnemang RG))			
Kund	Nyttjade tim	Av totalt	Förbr i %
Bollnäs kommun	1518,30	2666	57%
Folktandvården	188,30	507	37%
Gävle kommun	3082,15	7843	39%
Gävle Teaterförening	0,00	7	0%
Hudiksvalls kommun	1410,00	2555	55%
Ockelbo kommun	225,15	618	36%
Ovanåkers kommun	357,00	1066	33%
Region Gävleborg	5155,00	8578	60%
Sandvikens kommun	401,45	2370	17%
Totalt:	12338,15	25703	48%
Projekt FMU	141,00		
Nyttjade timmar januari-juni 2017, abonnemang			
(inkl Resor - fördelning av kompetens inom länet (i abonnemang RG))			
Kund	Nyttjade tim	Av totalt	Förbr i %
Bollnäs kommun	1176,00	2544	46%
Folktandvården	211,00	519	41%
Gävle kommun	3497,45	7531	46%
Hudiksvalls kommun	961,40	2555	38%
Ockelbo kommun	228,45	568	40%
Ovanåkers kommun	392,45	1020	38%
Region Gävleborg	4972,00	8586	58%
Totalt:	11439,55	23323	49%
Projekt FMU	125,00		

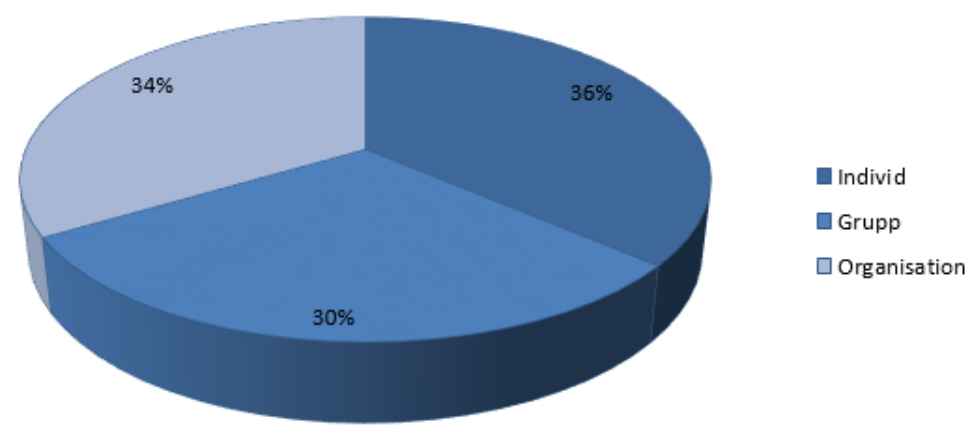
Samtliga ägarkunder, abonnemang

2018-01-01 - 2018-06-30

	Timmar	%
Främja	1930:00	15
Förebygga	5205:40	41
Efterhjälpa	5495:15	44
Totalt	12630:55	100



	Timmar	%
Individ	4587:55	36
Grupp	3810:00	30
Organisation	4233:00	34
Totalt	12630:55	100



§256 Ekonomi

- a) Redovisning av medelsförvaltning jan-aug 2018 inkl prognos
- b) Budget 2019 – avstämning**

	Utfall	Budget	Prognos	Budget 2019	Budget 2019 jämfört med prognos 2018	
	201701-201712	201801-201812	201801-201812			
Patientavgifter	0	0	0	0		0
Försäljning hälso- o sjukvård	0	0	0	0		0
Specialdestinerade statsbidrag not 1	239	250	250	250	0%	0
Trafikintäkter	0	0	0	0		0
Övriga intäkter	16 883	17 600	19 800	22 050	11%	2 250
Summa externa intäkter	17 121	17 850	20 050	22 300	11%	2 250
Löner, arvoden o ersättningar	-19 157	-20 877	-22 827	-25 746	-13%	2 919
Pensionskostnader	0	0	0	0		0
Övriga personalkostnader	-303	-737	-737	-560	24%	-177
Inhyrd personal	-672	-600	-600	-650	-8%	50
Läkemedelskostnader	-105	-50	-50	-50	0%	0
Köpt vård	-7	0	0	0		0
Sjukvårdsartiklar/med.material	-52	-30	-30	-30	0%	0
Lab/röntgen/operationstjänster	-203	-160	-160	-20	88%	-140
Övr verksamhetsnära kostnader	-132	-166	-166	-100	40%	-66
Lokal och fastighetskostnader	-181	-248	-498	-200	60%	-298
Övriga verksamhetskostnader	-1 372	-1 649	-1 649	-1 508	9%	-141
Summa externa kostnader	-22 184	-24 517	-26 717	-28 864	-8%	2 147
Externt resultat före avskrivningar	-5 062	-6 667	-6 667	-6 564	-2%	103
Avskrivningar	0	0	0	0		0
Finansiella intäkter	0	0	0	0		0
Finansiella kostnader	0	0	0	0		0
Externt resultat	-5 062	-6 667	-6 667	-6 564	-2%	103
Interna intäkter	10 080	9 500	9 500	9 500	0%	0
Interna kostnader	-2 796	-2 833	-2 833	-2 936	4%	-103
Interna finansiella poster	0	0	0	0		0
Internt resultat	7 284	6 667	6 667	6 564	-2%	-103
Skatteintäkter	0	0	0	0		0
Generella stb och utjämning	0	0	0	0		0
Resultat	2 222	0	0	0		0

Intäkter	31 800 000
Region Gävleborg	9 500 000
Gävle kommun	7 870 000
Sandvikens kommun	3 570 000
Ockelbo kommun	620 000
Bollnäs kommun	2 670 000
Hudiksvalls kommun	2 560 000
Ovanåkers kommun	1 070 000
Folktandvården Gävleborg	500 000
Gästrike Räddningstjänst	800 000
Räddningstjänsten i Hälsingland	450 000
Bolag kommuner	1 200 000
Övrigt	490 000
Bidrag	500 000
(Söderhamns kommun	3 000 000)

§257 Verksamhet

- a) **Aktuellt kunder**
- b) Personal
- c) Omvärlden
- d) Forskningsprojekt - avstämning
- e) VP 2018 - avst indikatorer
- f) VP 2019

Söderhamns kommun

- Implementering pågår. Möte med HR och planering för hur teamet skall möta chefer i organisationen.
- En medarbetare som är ansvarig tillsammans med förvaltningschef.
- Utgår från goda exempel från nyligen genomförda implementeringar.
- Fokus på att informera om kunddialogen.

Hofors kommun

- Information och dialog på kommunstyrelse i augusti.
- Beslut i november.

Nordanstigs kommun

- Information för kommunledning i augusti.
- Avtal fram till december 2019.

Samverkansråd

- ”9 § Förvaltningschef och samverkansråd
Som stöd för förvaltningschefen ska utses ett samverkansråd bestående av respektive parts HR-chef eller motsvarande. Rådets huvudsakliga uppgift är att tillsammans med förvaltningschefen arbeta med långsiktigt gemensamma verksamhetsorienterade strategiska frågor. Rådet har ingen formell beslutsbefogenhet.”

5 oktober samverkansråd

- Utvecklingsarbete tillsammans med Gävle kommun för att öka dialogen och tillgängligheten.
- Vaccinationsprogram.
- Rehabteam.
- Arbetsmiljöutbildning politiker.
- Workshop alkohol och droger
- Workshop med HR om Företagshälsans uppdrag och samverkansformer.
- Tillitsdelegationen pilotverksamhet
- Kemikaliehantering
- Goda exempel, kommuner som använder oss i hög utsträckning.

§257 Verksamhet

- a) Aktuell kunder
- b) **Personal**
- c) Omvärlden
- d) Forskningsprojekt-avstämning
- e) VP 2018 – avst indikatorer
- f) VP 2019

Personal 2018						
	Gävle	Sandviken	Bollnäs	Hudiksvall		
Företagssköterska*	5	1	1	1		
Företagsläkare	2 konsult		1	(1)		
Beteendevetare	4	2	1	2		
Psykolog	1					
Arbetsmiljöingenjör	1		1			
Erg/Fysioterapeut**	4	1	1			
Administration	2		1			
Ledning	2					
	21	4	6	3 (1)	34 (35)	

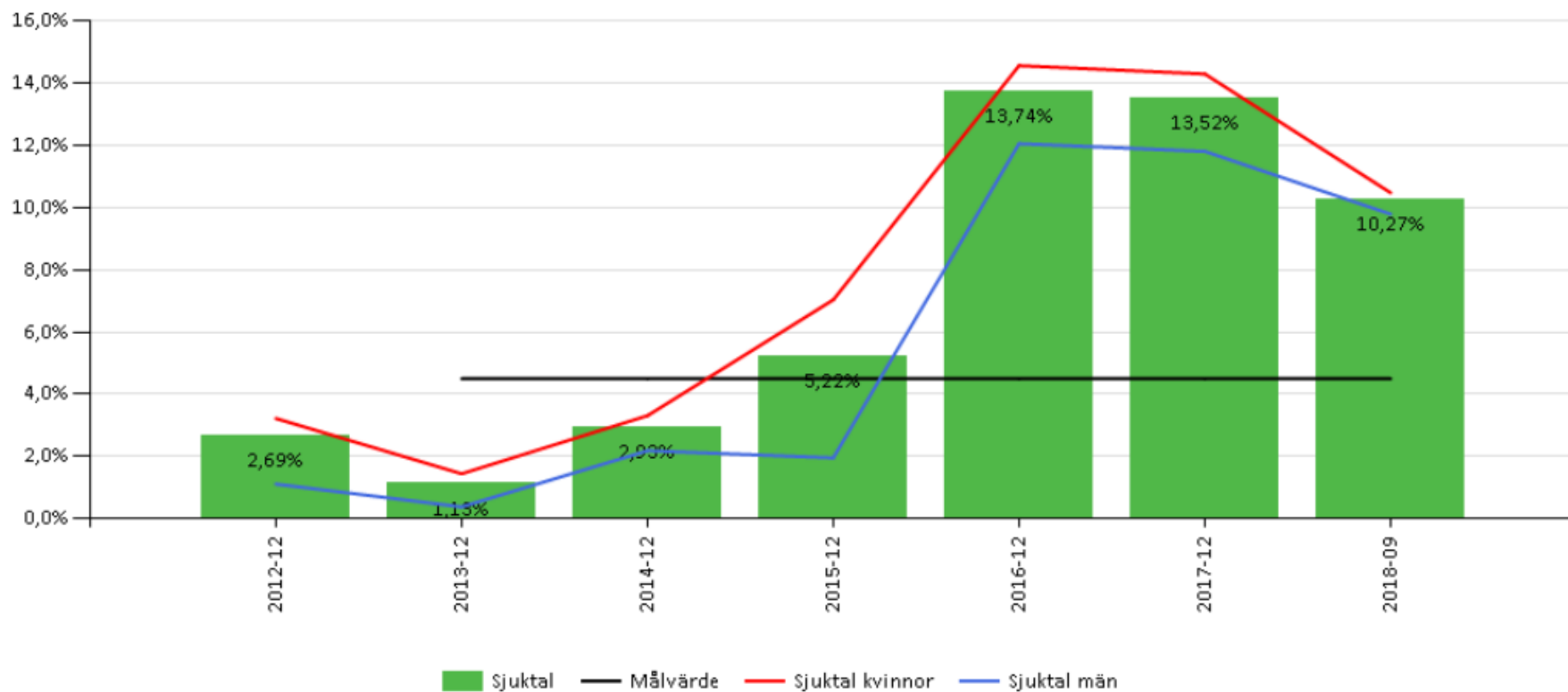
*)F-sköt Gävle – en ny fr 1/6, en extra 6 mån.

**) Erg Gävle - en slutar, en extra

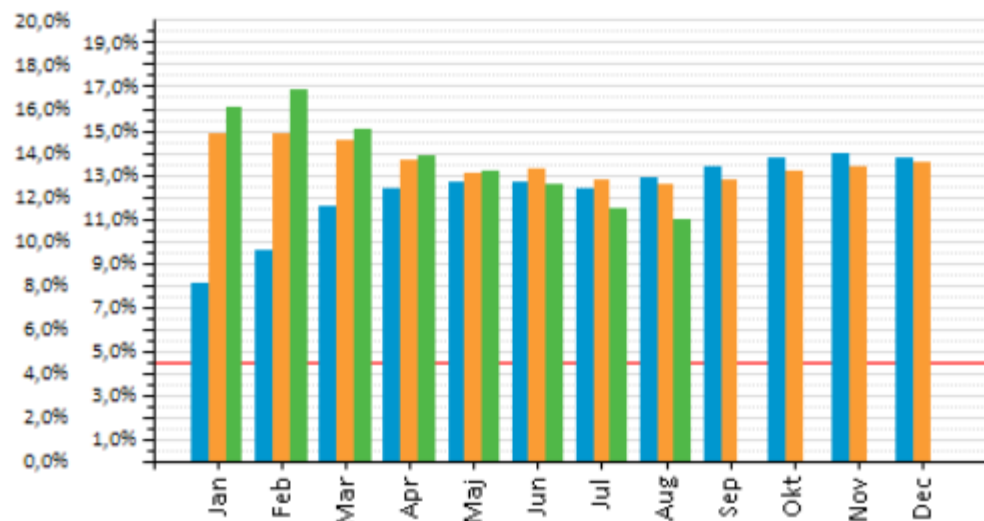
Rekrytering hösten -18

- En sjuksköterska till Hälsingland
- 50 % ergonom till Hälsingland (befintlig tjänst)
- Ev beteendevetare

Sjukfrånvaro i % av ordinarie arbetstid ackumulerad/år (Sjuktal)

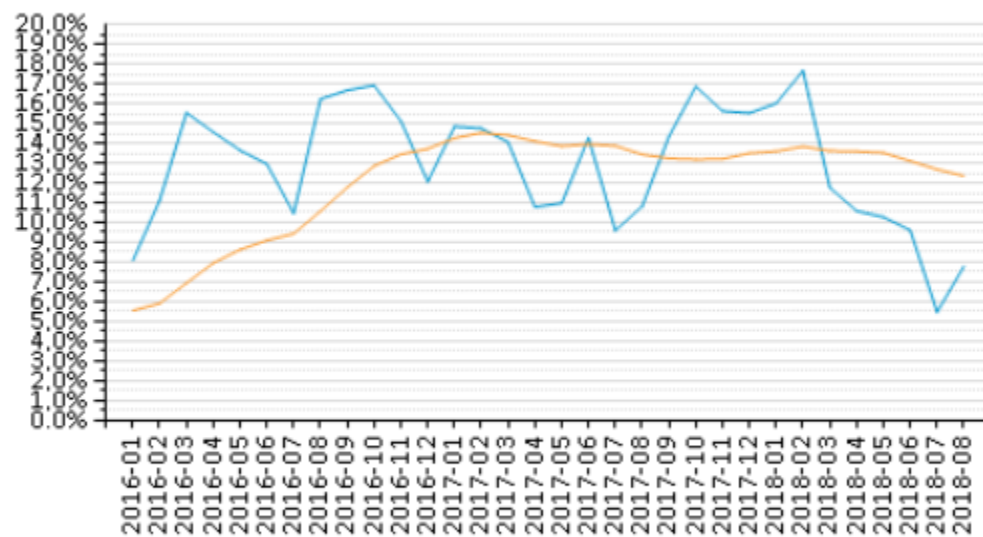


Sjukfrv i % av ord arbetstid ackumulerad tom aktuellmånad/år



2016 2017 2018

Sjukfrv i % av ord arbetstid per månad (ej ack) rullande 12



Sjukfrånvaro Sjukfrånvaro R12

Handlingsplan Företagshälsan

- Systematiskt arbetsmiljöarbete internt
- Förbättrings och utvecklingsarbete avseende bl.a. tillgänglighet.
- Ledningsstruktur
- Arbetsbelastning

Ledningsstruktur process

- Mars 2018: Hofors kommun och Söderhamns kommun aviserar om att vilja gå med i den gemensamma Företagshälsan i Region Gävleborg från och med 2019.
- April 2018: Handlingsplan utifrån medarbetarenkäten 2017 tas fram tillsammans med medarbetare.
- Maj 2018: Samverkansgruppen inom Företagshälsan arbetar fram förslag på ledningsstruktur utifrån de behov som framkommit i medarbetarundersökningen samt utifrån dialog och handlingsplan.
- Augusti 2018: Dialog förs med medarbetare utifrån tre framtagna förslag.
- September 2018: Dialog och framtagande av slutgiltigt förslag tillsammans med fackliga företrädare inom Företagshälsan.
- September 2018: Riskanalys utifrån förslag och dialog som förts under året.
- September 2018: Dialog om förslag och riskanalys på APT samt lokal samverkan Företagshälsan.
- 24 september 2018: Information Cesam Region Gävleborg
- 22 oktober 2018: Beslut Cesam Region Gävleborg

Planeringsdagar augusti

- Internt systematiskt arbetsmiljöarbete
- Tillitsdelegationen – hur påverkar det oss, kompetenshöjning
- Kunddialogen

Kunddialogen

Start i kunddialogen

NULÄGE

BEHOV

INSATS

**FÖR-
VÄNTAS
LEDA
TILL...?**

**IN-
VERKAN I
VERK-SAM-
-HETEN**

DELMÅL

- **KOMPETENS**
- **PERSONAL**
- **ARBETSMILJÖ**

**VERKSAM-
HETSMÅL**

- **EKONOMI**
- **KVALITET**
- **KUNDNYTTA**

Start i
arbetsprocessen

Arbetsprocessen

§257 Verksamhet

- a) Aktuellt kunder
- b) Personal
- c) **Omvärlden**
- d) Forskningsprojekt-avstämning
- e) VP 2018 - avst indikatorer
- f) VP 2019

Förstärkt arbete med att stödja individen i sjukskrivnings- och rehabiliteringsprocessen

- Från och med 1 juli 2018 ska arbetsgivare senast 30 dagar efter sjukfallets start ta fram en plan med åtgärder för återgång i arbete.
- I och med det förtydligade kravet på arbetsgivarna är Försäkringskassans bedömning att vi kommer att uppmärksamma fler sjukfall än idag där det finns behov av insatser.
- Försäkringskassan anser att arbetsgivarens planer ska vara vägledande för myndighetens vägval i handläggningen i de fall vi ser behov av att utreda förutsättningarna för arbete.

Tillitsreformen

Tillitsreformen syftar till att utveckla formerna för den statliga styrningen genom att balansera behovet av kontroll med förtroende för medarbetarnas verksamhetsnära kunskap och erfarenhet. Reformen är ett led i regeringens arbete för att skapa mer effektiva offentliga verksamheter samt större nytta för medborgarna.

- Digitalisering: förfrågningar om att ha med digital arbetsmiljö i arbetsmiljöutbildning. Kompetenshöjning hos medarbetare inplanerad.
- Kognitiva funktionsvariationer
- Kemikalier, hantering.

<https://www.av.se/press/arbetsgivare-foljer-inte-upp-chefers-hoga-arbetsbelastning/>

- Arbetsgivare saknar rutiner för att följa upp chefernas arbetsmiljö
- Chefens arbetssituation påverkar hela personalen
- **Projektrapport Första linjens chefer i vård och omsorg**

<https://www.av.se/press/det-nya-arbetslivets-gransloshet-kraver-tydlighet-fran-arbetsgivare/>

- E-post och kommunikation åter upp 45 procent av arbetstiden
- Kompetens i att sätta gränser

[Gränslöst arbete – om arbetsmiljöutmaningar i anknytning till ett gränslöst arbetsliv, pdf öppnas i nytt fönster](#)

Kunskapssammanställningen

[Nya sätt att organisera arbete – betydelsen för arbetsmiljö och hälsa, pdf öppnas i nytt fönster](#)

[Arbetsmiljöverkets vägledning om utmaningar i ett gränslöst arbetsliv, pdf öppnas i nytt fönster](#)

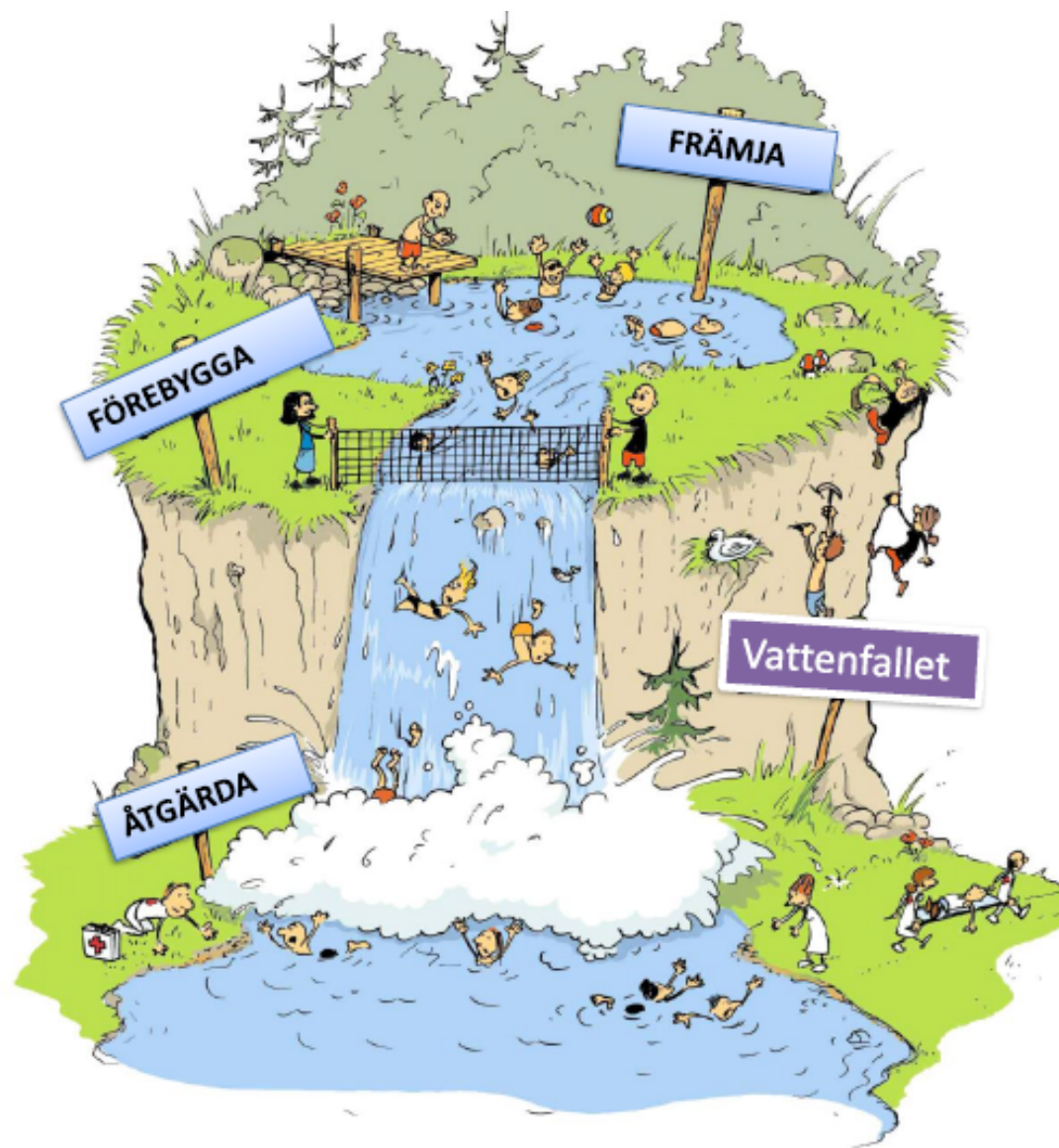


FöretagsHälsa

<https://www.av.se/press/kraftig-nedgang-av-arbetssjukdomar/>

Utmaningar

- Att låta hälsa och förebyggande arbete ta lika stor plats som sjukdom och rehabilitering.
- Skifte från rehabilitering och förebyggande till hälsofrämjande handlar om byte av dimension.
- Saknas signaler för åtgärder i ett främjande perspektiv, starka behovssignaler i ett efterhandsperspektiv



§257 Verksamhet

- a) Aktuell kunder
- b) Personal
- c) Omvärlden
- d) **Forskningsprojekt-avstämning**
- e) VP 2018 - avst indikatorer
- f) VP 2019

FORSKNINGS/UTVECKLINGSPROJEKT - avstämning

- RISKBRUK/15-METODEN
- PIA- strukturerad samtalsmetod för möte individ/chef/trepart
- STAMINA/KRAFTKARTAN
- *VÅRDNÄRA ERGONOMI- synliggöra och utveckla kompetens vid arbete i annans hem*
- ERGONOMI I VÅRDEN
- SAMARBETET MED FHV I OFFENTLIG SEKTOR – bra/mindre bra
- STRATSYS- en digital modul/årshjul för uppföljning av SAM
- PROCESSTÖD JÄMSTÄLLDHET
- HÄLSOINTERVENTIONER
- KOLLEGIALA GRUPPER FÖR CHEFER I SYFTE ATT MOTVERKA STRESS
- KBT – PÅ NÄTET – I samarbete med Linköpings Universitet och SKL

§257 Verksamhet

- a) Aktuell kunder
- b) Personal
- c) Omvärlden
- d) Forskningsprojekt-avstämning
- e) **VP 2018 – avst indikatorer**
- f) VP 2019

Målområde/satsning 2018, uppföljning per 31 aug	Status 31 aug	Prognos 2018	Kommentar
Kundmätning av företagshälsovårdens stöd och insatser kopplade till syfte och mål med specifikt genomförda uppdrag.	Uppnått	Uppnås	Enkät började användas från maj 2017. Löpande avstämning sker med kund. Ska utvärderas under hösten 2018.
Kundmätning av företagshälsovårdens insatser i syfte att vidareutveckla samarbete med ägarorganisationerna. Kundenkät till chefer och HR.	Uppnått	Uppnås	Underlag sammanställt och klart.
Aktiviteter från utvärderingen av kundenkät som genomfördes 2017 ska ske under 2018.	Delvis uppnått	Uppnås	Aktiviteter planerade och pågår.

Miljömål 2018, uppföljning per 31 augusti	Status 31 aug	Prognos	Kommentar
Titta på filmen Energi i vardagen och använd tillhörande diskussionsmaterial	Ej uppnått	Uppnås	Kvar från 2017. Ska ske hösten 2018 på APT
Inventera och göra riskbedömning i nyupphandlat kemikaliehanteringssystem	Ej Uppnått	Uppnås	Ska ske under oktober 2018
Gå igenom rutin för Möten och resor i tjänsten, regionövergripande. Titta på filmen "Res smart" och använd tillhörande diskussionsmaterial.	Ej uppnått	Uppnås	Kvar från 2017. Ska ske hösten 2018 på APT.
Utred behovet av att byta ut verksamhetsbilar till elbilar (andel förnybara drivmedel i trafiken)	Uppnått	Uppnås	Förmånsbilen är en gasbil. Övriga ev byte vid nästa leasingperiod.
Materialåtervinningsgraden ska öka jämfört med år 2017. Införa matavfallsutsortering, plastutsortering. Översyn av förbackningsutsortering	Uppnått	Uppnås	Klart i Gävle, Hudiksvall, Bollnäs och Sandviken.

§257 Verksamhet

- a) Aktuell kunder
- b) Personal
- c) Omvärlden
- d) Forskningsprojekt-avstämning
- e) VP 2018 – avst indikatorer
- f) **VP 2019**

Prioriterade områden

Företagshälsan bistår chefer och medarbetare i sin verksamhet i syfte att uppnå sina beslutade mål.

Detta sker genom:

- Stärka och utveckla det systematiska arbetsmiljöarbetet på arbetsplatsen
- Spåra och föreslå åtgärder för att främja hälsa eller undanröja risker för ohälsa på arbetsplatsen
- Stödja den arbetslivsinriktade rehabiliteringen

Mätpunkterna för uppfyllandet av målen läggs genom kunddialogen hos den ansvariga beställaren/organisationen. Genom återföring av statistik kan utvärderingar mot uppsatta mål göras tillsammans med kunden.

Våra kännetecken

Som märks både externt och internt och som gör oss framgångsrika och uppskattade.

Professionella- det betyder att vi är kompetenta, objektiva och konsultativa i kontakterna med våra kunder och med varandra.

Ansvarstagande- det betyder att vi är pålitliga, trovärdiga och affärsmässiga i kontakterna med våra kunder och varandra

Respektfulla och ödmjuka- det betyder att vi är empatiska, prestigelösa och lyhörda i kontakterna med våra kunder och med varandra

Strategier - som gör oss framgångsrika och uppskattade.

Mot bakgrund av ovanstående kommer Företagshälsan att fokusera på följande strategier under 2018.

Externa strategier

- Vi ska fortsätta att utveckla och profilera Företagshälsan med det samhälleliga uppdraget och arbetsmiljökonsult-rollen som grund
- Vi ska aktivt vidareutveckla och vårda samarbetet på ledningsnivå hos såväl våra ägare som anslutna bolag och förbund
- Vi ska fokusera på att med hjälp av "Kunddialogen" verka för att våra insatser bidrar till att våra kunders verksamhetsmål uppnås
- Vi ska söka samarbete i strategiskt viktiga kundprojekt och uppdrag

Interna strategier

- Vi ska ha bra planering av våra resurser och uppdrag för ökad effektivitet och bra arbetsmiljö
- Fortsatt utveckling av internt administrativt stöd, både personellt och tekniskt
- Vi ska utifrån våra förutsättningar satsa på kompetensutveckling och kompetensöverföring
- Vi ska måna om en god arbetsmiljö och arbetsglädje

Remiss – Reglemente för regionstyrelsen och nämnder

Sammanfattning

Regionfullmäktige har beslutat om nytt reglemente för Regionstyrelsen som ska gälla from 2019-01-01.

Då regionstyrelsen ska ha uppsikt över regional verksamhet som bedrivs i sådana juridiska personer som avses i kommunallagens 10 kap. 2-6 §§ och sådana kommunalförbund som regionen är medlem i, finns anledning att se över styrelsens arbete med uppföljning och återrapportering till Regionfullmäktige. Ett ärende har beretts och Regionstyrelsen har informerats angående *Reglemente om uppföljning*.

Ni ges här tillfälle att komma in med synpunkter på bifogade förslag till *Reglemente om uppföljning*. Därefter kommer Reglemente om uppföljning beslutas av Regionstyrelsen.

Synpunkter skickas till rg@regiongavleborg.se

Synpunkter ska ha kommit in senast den 16 november 2018.
Regionstyrelsens diarienummer RS 2017/2113 ska anges i remissvaret.

Christian Lundback
Kanslidirektör

Regionfullmäktige

Mötesdatum
2018-06-12

§117

Budget 2019 och ekonomisk plan 2020 - 2021 (RS 2018/635)

Beslut

1. Skattesatsen för 2019 fastställs till 11,51 kronor.
2. Budget 2019 och ekonomisk plan 2020 - 2021 antas.
3. Fördela budgettram för 2019 till styrelse och nämnder enligt tabell 2 i dokumentet Budget 2019 och ekonomisk plan 2020 - 2021.
4. Bevilja investeringsutgifter 2019 med 340 mnkr för byggnadsinvesteringar enligt tabell 6 i dokumentet Budget 2019 och ekonomisk plan 2020 - 2021.
5. Bevilja investeringsutgifter 2019 med totalt 181 mnkr för maskiner och inventarier enligt tabell 7 i dokumentet Budget 2019 och ekonomisk plan 2020 - 2021.
6. Riktlinjer för god ekonomisk hushållning enligt dokumentet Budget 2019 och ekonomisk plan 2020 – 2021 antas.
7. Uppdra till respektive nämnd och styrelse att ansvara för politiska prioriteringar i enlighet med antagna årsplaner 2019 - 2021.

GDPR

- Arbete pågår med PuB-avtal – RG behov av jurist.
- Identifierat i vilka system FHRG använder personuppgifter
- Analysera och ta fram rutiner för hur dessa ska hanteras, arkiveras och gallras.
- Bedöma om uppgifter är relevanta för oss.
- internutbildning – avstämning på APT

Sammanträdesplan FHV-nämnden 2019

- Förslag

- 15 februari kl 13:00-16:00 (sammanfaller med revision)
- 26 april kl 09:15-12:00 (alt som tidigare telefonmöte lunch)
- 14 juni kl. 9.15-12.00
- 27 september kl 13:00-16:00 (sammanfaller med revision)
- 29 november kl 09:15-12:00