

Gästrike återvinnare

Årsredovisning 2017

#HURSVÅRTSKADETVA

Tillsammans för en
värld som räcker längre.



**Gästrike
återvinnare**

INNEHÅLL

Gästrike återvinnare årsredovisning 2017



(04) Vår vision

Tillsammans för en värld som räcker längre.

(08) Året i siffror

Lite siffror kring vad vi har utfört i år.

(12) Årets kampanj

#hursvårtskadetva, en viktig kampanj som utmanar.

(13) Gratis bananer till alla

Gästrike återvinnarens tre miljöpedagoger bjöd på bananer och personliga möten på stadsbussarna. Ett lyckat event som skapade mycket intresse och frågor kring avfall och sortering.

(10) Biogasen är igång

Nu är vår nya biogasanläggning i Forsbacka invigd och i full produktion.

(11) Vi och Hälsingland

Samverkansavtal som avser att skapa bästa möjliga förutsättningar till att omhänderta hushållsavfall i regionen.



(06) Thomas har ordet

Tillsammans. Det är med gemensamma samlade krafter som saker och ting verkligen kan fås att hända.





(14)

(14) Miljövårdar hjälper

En rad åtgärder har testats under året i det mångkulturella området Nordost i Gävle för att förbättra sorteringen av avfall.



(15)

(15) Mot nedskräpning

Håll Gävle rent-projektet har i uppdrag att hitta effektiva metoder för att minska nedskräpningen i medlemskommunerna.



(16)

(16) Container-koll

Digitaliserat arbetsflöde effektiviserar containerhanteringen.



(17)

(16) Nöjda kunder

NKI-undersökningen ger viktig återkoppling från omvärlden.

(17) Internationellt arbete

Avfallsfrågor och miljökunskap är inte bara en lokal, utan framförallt en global fråga.



(45)

(18) Det här har vi också gjort

I stort och smått utvecklar vi vår verksamhet varje dag.

(19) Verksamhetsberättelse

Gästrike återvinnares verksamhetsberättelse beskriver vår organisation, styrmodell och följer upp våra mål.

(26) Utvecklingsaktiviteter**(33) Ekonomisk redovisning****(45) Ordförande har ordet**

Effektiviseringsarbetet börjar bära frukt.



Gästrike återvinnare

Tillsammans skapar vi vardagens
miljöhjältar för en värld som
räcker längre.

Vi är en ambitiös och utvecklingsorienterad organisation med fokus på framtiden. Vi arbetar för en hållbar samhällsutveckling genom att förmedla kunskap och tillhandahålla lösningar. Det skapar förutsättningar för människor att vara med och bidra till en bättre miljö. Tillsammans med våra invånare gör vi en insats för en hållbar framtid.



Tillsammans



*Tillsammans är ett nyckelord i vår vision "...för en värld som räcker längre".
Det är med gemensamma samlade krafter som saker och ting verkligen kan fås att hända.*

Jag är väldigt stolt över det som dagligen görs i vår organisation, av våra engagerade, ambitiösa, kunniga och samverkande medarbetare. Det är enormt roligt att också få återkoppling från omvärlden om detta. Från såväl kunder som samarbetspartners. Den undersökning som gjordes av Nöjd-Kund-Index (NKI) under 2017 gav talet 81. Vilket är att betrakta som ett väldigt bra utfall.

Vi arbetar oförtrutet med att sätta fokus på vad vi tillsammans kan åstadkomma genom att processorientera verksamheten. I det arbetet har vi under 2017 tagit betydande stora kliv framåt och jag ser med stor tillförsikt fram mot 2018 och en implementering av ett förbättrat ledningssystem som ännu bättre stöder ett effektivt värdeskapande för våra kunder och medborgare.

Digitalisering av våra arbets- och informationsflöden är ett område där vi också uttalat en hög ambitionsnivå. Allt för att jobba så smart och effektivt som möjligt. Den så kallade digitala transformationen påverkar i dagsläget så gott som alla verksamheter och organisationer. Under 2017 tog vi också inom detta område betydande kliv framåt. Det tydligaste exemplet är en helt digital orderhantering för containrar.

Ett område som är en stor utmaning för oss, där vi behöver arbeta alltmer intensivt tillsammans med våra kunder och medborgare, är att förbättra sorteringen. Här finns en betydande förbättringspotential som har stor påverkan på både miljö och kostnader. Vi ser att två tredjedelar av det som läggs i restavfallet, som går till förbränning, inte borde ligga där. Drygt en tredjedel är förpacknings- och tidningsmaterial som borde gå till materialåtervinning istället för att brännas. Visserligen omvandlas avfallet till elektricitet och värme men materialåtervinning är mycket bättre för miljön och klimatet. Dessutom har förbränningspriserna under senare år skjutit mycket kraftigt i höjden. Den som sorterar bidrar därför också till en lägre taxa. För att stimulera detta har vi under 2017 anställt fler miljöpedagoger och intensifierat vårt kommunikationsarbete genom olika kanaler, med andemeningen "Hur svårt ska det va?"

En viktig händelse under 2017 var drifttagandet av biogasanläggningen i Forsbacka. Nu kan vårt dotterbolag Gästrike Ekogas AB, som vi äger tillsammans med Gävle Energi AB, omvandla matavfallet till fordonsgas och biogödsel. Ett avgörande steg mot ett fossilfritt Sverige 2030. Nästan en tredjedel av restavfallet är matavfall.

Det bör också gå till biogasproduktion i framtiden.

Under 2017 slöt vi också ett samverkansavtal med våra kollegor och systerorganisationer i Hälsingland: Söderhamn Nära AB, BORAB och Bollnäs Energi AB. Ett avtal som syftar till att tillsammans optimera nyttorna såväl miljö- som kostnadsmässigt av den kommunala infrastruktur som vi i regionen har etablerat inom avfalls- och återvinningssektorn.

Ytterligare en dimension av "Tillsammans ... för en värld som räcker längre" är våra internationella uppdrag. Klimathotet stannar inte vid nationsgränserna. Här har vi under 2017 bl a verkat i Serbien och i Ukraina med råd och stöd kring hållbarhetsfrågor och avfallshantering. Insatser som finansierats av SIDA och Svenska Institutet.

Vi blickar nu framåt mot ett fortsatt arbete tillsammans för en hållbarare närmiljö och omvärld.



Thomas Nylund
Förbundsdirektör



Gästrike återvinnare



162 000

Vi är 123 anställda som ger service till 162 000 människor.

5

Vi är ett kommunalförbund bildat av de 5 medlemskommunerna Gävle, Sandviken, Hofors, Ockelbo och Älvkarleby.

13

Vi har sammanlagt 13 återvinningscentraler runt om i regionen.

42

Vi behöver 42 bilar och 50 chaufförer för att dagligen hämta restavfall, matavfall, förpackningar, containrar, farligt avfall, latrin, trädgårdsavfall, tvätta kärl och hämta och lämna kärl, säckar och påsar.

24

Vi har 24 EL:IN skåp i regionen för smått elavfall, glödlampor och batterier.



2 250 000

Vi har tömt 2 250 000 kärl.

9 500

Vi har samlat in 9 500 ton matavfall.

26 300

Vi har samlat in 26 300 ton restavfall.

16 000

Vi har tvättat 16 000 kärl.

700

Vi har rengjort 700 återvinningsrum.

8 000

Vi har tömt 8 000 containrar.

2017 i siffror



38 900

Vi har samlat in 38 900 ton avfall på våra återvinningscentraler.

203

Vi har samlat in 203 ton möbler och prylar till återbruk på våra 13 återvinningscentraler i samarbete med 10 återbruksorganisationer.

192

Vi har samlat in 192 ton textilier till återbruk eller återvinning på våra återvinningscentraler.

460

Vi har 460 företagskunder med återvinningskort.



15

Vi har haft kontakter och projektsamarbeten med ett 15 tal länder.



480 000

Vi har haft 480 000 besökare på våra återvinningscentraler.

33 000

Vi har tagit emot 33 000 telefonsamtal på kundservice.

9 000

Vi har mött och informerat 9 000 invånare i samband med skolbesök och på event mm.

30

Vi har deltagit i 30 små och stora event.

80 000

Vi har haft 80 000 visningar på totalt 250 inlägg på vår Facebook och Instagram-sida. 4 400 har gillat, kommenterat eller delat inläggen.

104 000

Vi har haft 104 000 besökare på hemsidan

Biogasproduktion som överträffar förväntningarna

Tisdagen den 12 september invigdes den nya biogasanläggningen i Forsbacka.

Biogasanläggningen kan producera 4,5 miljoner kubik biogas per år. Det räcker för att köra en biogasbuss 444 varv runt jorden. Omkring 45 ton matavfall, fettslam och trädgårdsavfall ersätter dagligen ca 4250 liter bensin.

Efter en dag med föreläsningar, diskussioner och mingel kunde länsrådet Veronica Lauritzén med Gästrike Ekogas styrelseordförande vid sin sida klippa bandet och förklara biogasanläggningen invigd. Världens största horisontella, termofila pluggflödesanläggning för torrötning. På plats bland andra talare fanns Mattias Goldman, utsedd till mäktigast i Hållbarhetsverige 2016, för att berätta om biogasens betydelse och leda paneldebatten. Bland de 180 speciellt inbjudna gästerna fanns bl a branschkollegor, politiker och media. Många var intresserade

av att avsluta dagen med en rundvandring på anläggningen och få information om själva biogasprocessen.

Att omvandla matavfall och organiskt avfall till biogas och biogödsel är det mest miljövänliga och optimala avfallshanteringsättet. Biogassatsningen är en långsiktig lösning och ett viktigt och avgörande steg mot en cirkulär ekonomi och i att skapa förutsättningar för en fossilfri transportsektor 2030. Man arbetar nu vidare med att validera och certifiera biogödslet för KRAV-märkning. Det finns ett stort intresse att få sitt

avfall behandlat i Forsbacka. Efter invigningen är det bara att konstatera att produktionen överträffar förväntningarna. Ett viktigt arbete den närmaste tiden blir därför att arbeta aktivt med att hitta nya kunder till den 100-procentiga biogas som tillverkas och att etablera de nya gasmackarna vid Teknikparken och i Söderhamn. Det finns dessutom stora förhoppningar om etablering av ytterligare 4 st gasmackar. Viktiga delar för att säkra den framtida avsättningen.



Samverkan med Hälsingland

I slutet av 2017 undertecknades ett banbrytande samverkansavtal mellan Gästrike återvinnare och Gästrike Ekogas AB och de kommunala bolagen inom avfallsområdet som är verksamma i Bollnäs, Ovanåker, Ljusdal och Söderhamns kommun: BORAB, Bollnäs Energi AB och Söderhamn Nära AB. Samverkan avser att skapa bästa möjliga förutsättningar till att omhänderta hushållsavfall i regionen så att transporter minimeras och nyttan med avfallsresursen kan tillgodogöras berörda kommuners invånare.

Samtal om samverkan inleddes redan 2014. Tack vare ny upphandlingslagstiftning som trädde i kraft 1 januari 2017 öppnades en möjlighet för kommuner att träffa avtal av detta slag.

Samverkan bygger på flera gemensamma principer och syften men handlar initialt om att matavfall från Hälsingland kan rötas i biogasanläggningen i Forsbacka och att restavfall från Gästrike återvinnare kan förbrännas i anläggningen i Bollnäs. En stegvis utveckling inom flera områden ligger dock i planeringen.





#hursvårtskadetva

En viktig kampanj som utmanar.

Många av regionens hushåll gör ett fantastiskt bra jobb med att sortera sina sopor, men det är också viktigt att våga utmana och berätta vad som inte fungerar! Som en del i arbetet för att förbättra utsorteringen av matavfall och renheten i matavfallet startades hösten 2017 kampanjen #hursvårtskadetva för att synliggöra och uppmärksamma "luckan" i sopsorteringen och lyfta frågan på agendan. En kampanj som kommer fortsätta fram till 2020.

Den utmanande kampanjen har tillsammans med förslaget på ny taxa lyft fram och gett möjlighet till att besvara de frågeställningar och myter som finns kring sopor och återvinning. Framför allt i svar på insändare, mail och kommentarer på inlägg i digitala och sociala medier.

Många kunder har redan nu visat ett större intresse än vanligt att byta abonnemang för att börja sortera ut sitt matavfall. Ett beslut som ska

påverka både miljön och den egna plånboken positivt!

Kampanjen är bara en liten del av ett större arbete med att förbättra utsorteringen av matavfall och renheten i matavfallet. Det görs t ex med hjälp av den nya taxan, i miljöpedagogers dagliga arbete, i chaufförernas information om avvikelser, i pressmeddelanden och i sociala medier, på mässor och event, i Nordostprojektet och i andra samarbeten med bostadsbolag i regionen.



Med glimten i ögat och oväntade budskap har under hösten de tre ungdomarna Maja, Gustav och Disa regelbundet hörts på radio och synts på sopbilar, i sociala medier och annonser och på affischer på stan. #hursvårtskadetva-bussen har blivit en del av stadsbilden och ett konkret bevis på nyttan med att sortera ut matavfallet!

2 påsar matavfall = 1 km bussfärd.



Miljöpedagogerna har besökt 280 klasser och träffat närmare 5300 skolelever runt om i regionen under året. Förutom det har de också besökt eller tagit emot studiebesök från ytterligare 60 andra grupper. Allt som allt har miljöpedagogerna träffat och pratat med ca 9000 vuxna och barn under 2017.

Bananmingel och personliga möten

Gästrike återvinnarens tre miljöpedagoger sprider dagligen kunskap om avfall och återvinning till invånare runt om i regionen.

Mängden sopor ökar, nya generationer växer upp och nya svenskar flyttar hit. Att hela tiden fortsätta prata om varför vi återvinner och hur man gör det är viktigt och ett arbete som aldrig kan stanna av. Gästrike återvinnarens tre miljöpedagoger besöker dagligen skolor och förskolor men även bostadsrättsföreningar, nysvenskar, pensionärsföreningar, vuxenutbildningar, handikapporganisationer och politiska organisationer för att sprida kunskap kring kretslopp, avfallshantering och hållbarhet. Utgångspunkten är avfallstrappan och hur och varför vi ska göra för att det ska bli så lite

sopor som möjligt. I personliga möten med vuxna och barn väcker miljöpedagogerna frågor om nedskräpning, smart konsumtion, farligt avfall och mikroplaster och får möjlighet att bemöta falska myter om återvinning. Detta är också en viktig arena att ge positiv återkoppling till alla de som gör ett bra jobb. Det är också en möjlighet att få reda på hur vi kan göra vårt eget arbete bättre.

Att delta i olika event är ett sätt för oss att sprida kunskap om avfall och hållbarhet till olika grupper. I samarbete med Stadsbussarna "bananminglade"



miljöpedagogerna i samband med årets avfallsminimeringsvecka. På olika rutter runt om i Gävle mötte miljöpedagogerna bussresenärer på #hursvårtskadetva-bussen, en av Stadsbussarnas totalt 15 bussar som drivs på biogas. Med det bruna kärlet och en matavfallspåse under armen bjöd de på bananer och diskuterade och svarade på frågor om sortering och återvinning av matavfall. En positiv och uppmärksam aktivitet som gav mersmak inför 2018.

Projektet Beteendeförändring i mångfaldsområden är ett samarbete mellan Gästrike återvinnare, Gavlegårdarna, stiftelsen Rapatac, konsultföretaget Beteendelabbet och boende i stadsdelen Nordost som startade redan 2016. Ett projekt som utgår från den kunskap och forskning som finns om vad som påverkar beteenden.

Miljövårdar förbättrar sorteringen i återvinningsrum

En rad åtgärder har testats under året i det mångkulturella området Nordost i Gävle för att förbättra sorteringen av avfall.

Efter intervjuer och workshops tillsammans med boende i området har man i projektet hittat vilka vanliga hinder som finns för att sortera och slänga sitt avfall på rätt ställe. Utifrån detta och forskning i beteendevetenskap har projektet testat ett flertal åtgärder under året. Bland annat ett försök med anställning av två miljö-

vårdar i området. De har kommunicerat med de boende, gett återkoppling och har med sin sociala kontroll och närvaro visat sig ge positiv effekt på sorteringen. I fortsättningen kommer man i projektet arbeta med att utbilda hyresgäster och bygga nya återvinningsrum som blir ljusa, trygga och tydliga. Ytterligare åtgärder blir att

arbeta med positiva och till viss del även negativa konsekvenser.

Det finns så mycket mer att arbeta med än information för att få människor att sortera sitt avfall bättre. Förhoppningen är att fler kan dra nytta av resultatet av de åtgärder som testas i det här projektet, både i och utanför regionen.

Arbete mot nedskräpning ger resultat

Skräpnivåerna har halverats och antalet skräpplockare har ökat i Gävle.

Håll Gävle rent-projektet har i uppdrag att hitta effektiva metoder för att minska nedskräpningen i medlemskommunerna. Metoder som i förlängningen ska kunna integreras i kommunernas ordinarie arbete med renhållnings- och nedskräpningsfrågor.

Projektet drivs av Gästrike återvinnare på beställning av Samhällsbyggnad Gävle, Gavlegårdarna, Gavlefastigheter, Centrumsamverkan, Utbildning Gävle och Kultur och fritid Gävle.

Grundläggande för det arbete som gjorts hittills har varit att hitta

en fungerande samverkan mellan ovanstående parter och det har redan resulterat i positiva resultat. Enligt de mätningar som gjorts i Gävle centrum 2016 och 2017 har nedskräpningen halverats från 4,76 till 2,24 genomsnittligt antal skräpföremål per 10 m².

På årets skräpplockardagar kunde också en markant ökning av deltagare konstateras mot föregående år. Sammanlagt deltog 103 verksamheter och 9207 deltagare på 2017 års skräpplockardagar. Det är en ökning med 1763 personer mot föregående år.

För detta har Gävle kommun uppmärksammats nationellt och utsetts till en av de fem Håll Sverige rent kommuner som har drivit de mest framgångsrika kampanjerna mot nedskräpning och har bra koll på hur mycket det skräpas ned i kommunen.

Projektet pågår till april 2019 med målet att då ge förslag på hur ett långsiktigt strategiskt arbete för minskad nedskräpning kan bedrivas. Skräp är gränslöst och samarbete och samverkan är viktiga framgångsfaktorer. Tillsammans skapar vi hållbara beteenden.

I samband med skräpplockardagarna passade även Gästrike återvinnare med personal på att plocka skräp på Utmarksvägen i Gävle den 5 maj.



Digitaliseringen av containerhanteringen har effektiviserat arbetsflödet mellan chaufförer, kundservice och personalen på återvinningscentralen som hanterar själva beställningarna. Men framför allt har vi nu full koll på var över 200 containrar är placerade. Med alla siffror på plats i systemen går det nu att få fram automatiska rapporter på t ex vikter, fraktioner och tömningar för att kunna utvärdera och fortsätta effektivisera containerhanteringen.

Koll på containrarna

Digitaliserat arbetsflöde effektiviserar containerhanteringen.

Under året har arbetsflödet i containerhanteringen successivt kunnat digitaliseras. De chaufförer som hämtar och lämnar stora containrar hos kunder och på återvinningscentraler har gått från manuell pappershantering av ordrar, beställningar och vägkvitton till ett helt digitalt flöde från kontor till bil och tillbaka till kontoret igen.

En effektivisering av ett flöde som ger mycket bättre koll på var containrarna finns, vilka storlekar som används mest och var bilarna befinner sig. Bättre service till kunder och möjlighet att hämta och lämna fler containrar på kortare tid. Något som i slutändan ska leda till ökade intäkter och minskade kostnader.

Nöjda kunder

NKI-undersökningen ger viktig återkoppling från omvärlden.

tryggt
moderna hjälpsamma snabb bemötande punktliga miljötänk ordning kunniga proffsiga återvinning
vänliga enkel informativa seriös bra fungerar noggrann effektiva pålitlig punktliga
service företag tillgängliga säkert bryr sig bra chaufförer

Årets kundundersökning som gjordes av Nöjd-Kund-Index (NKI) gav talet 81. Ett mycket bra utfall som visar att kunderna är i stort nöjda med Gästrike återvinnarens verksamhet.

Några nyckeltal från enkäten visar att 88,5% är nöjda eller mycket nöjda med sophämtningen. 82,1% är nöjda eller mycket nöjda med informationen från Gästrike återvinnare. 79,9 % är nöjda med ärendehantering i samband med den senaste kontakten med kundservice på Gästrike återvinnare.

Det kom in en del förbättringsförslag som t ex utökade öppettider, billigare pris och fler återvinningscentraler. Viktiga förslag att ta med i den fortsatta utvecklingen av verksamheten för att det ska bli så lätt som möjligt för alla invånare och verksamhetskunder att agera miljöriktigt.



Några av de ord som beskriver Gästrike återvinnare enligt kunderna.

... för en värld som räcker längre

Avfallsfrågor och miljökunskap är inte bara en lokal utan framförallt en global fråga.



I EU-projektet CoCreative youth har Gästrikre återvinnare ett kunskapsutbyte med andra länder för att öka återanvändning av avfall och få in unga på arbetsmarknaden inom återvinningsområdet. På bilden ser vi ett exempel på vad man kan göra av en gammal luftmadrass.



Gästrikre återvinnare ligger i framkant inom avfallshandtering, med miljöfrågor, inom kommunikation och med beteendeförändring. Behovet av denna kunskap är stort och Gästrikre återvinnarens kompetens efterfrågas runt om i världen.

I Serbien har Gästrikre återvinnare i samarbete med Gävle kommun arbetat under flera år på uppdrag av SKL International och SIDA och medverkat som expert och rådgivare för att stärka tre kommuners och deras kommunala bolags arbete med bl a hållbarhetsfrågor och medborgardialog.

Svenska Institutet har sedan 2016 varit partner i ett större projekt med Sverige, Ukraina och Estland kallat SUE. Ett projekt som i år har resulterat i avfallsplaner i tre Ukrainska kommuner och pilotprojekt, miljöplanearbete och kommunikationsinsatser för att öka utsortering av avfall.

2017 har också inneburit ett 15-tal internationella besök på Gästrikre återvinnare. I bland annat Moskva, Singapore, Dnepr och Aten har vi varit representerade som föreläsare och deltagit i diskussionsforum under året. Inför det kommande året finns det förfrågningar från fler som vill ta del av Gästrikre återvinnarens kunskap, för en värld som räcker längre!

Under 2017 avslutades ett EU-projekt som Gästrikre återvinnare deltagit i tillsammans med Polen, Tyskland och Portugal kallat "GreenComplIT". Resultatet är en digital utbildningsplattform för avfallstekniker som kan användas i hela EU.

Det här gjorde vi också 2017

Det är med både stora och små saker vi utvecklar vår verksamhet så att våra kunder kan vara med och rädda världen tillsammans med oss varje dag.

Med de ca 165 ton varor som Matakuten har samlat in har över 26 000 matkassar räddats från att slängas och delats ut till de mest behövande i Gävle.

Med hjälp av en metod som branschorganisationen Avfall Sverige har arbetat fram har Gästrike återvinnare hjälpt till att halvera matsvinnet på äldreboendet Bysjöstrand i Ockelbo. En tjänst som kommer erbjudas fler verksamheter framöver.

Med Pantamera Express på återvinningscentralen i Gävle går det nu att panta smidigt, snabbt och nästintill kladdfritt genom att tömma hela påsen med pantburkar och petflaskor direkt i maskinen.



Med inlämning till gipsåtervinning på ytterligare och resterande nio återvinningscentraler kan de 300 ton gips som lämnas in på återvinningscentraler årligen återvinnas till högkvalitativt gipspulver och bli nya gipsplattor.



Torsåker, Årsunda och Hofors under året går det nu att lämna in saker, möbler och elektronik på alla 13 återvinningscentraler.

Med information om varför vi behöver höja avgifterna i samband med fullmäktige i alla fem kommuner har vi fått möjlighet att ta emot synpunkter innan avfallstaxan blev beslutad.

Med deltagande i 30 små och stora events i alla fem kommuner under året har vi personligen mött ca 2700 invånare på bl a: **GD/GIF olympiaden** och invigningen av Gavlehov i Gävle, **Barnkalaset och Bomässan** i Sandviken, **Fallens dag** i Älvkarleby, **Bessemersfesten** i Hofors, **Wij trädgårdars skördefest** i Ockelbo.



Med utökade öppettider på helgen på återvinningscentralen i Ockelbo har det blivit enklare för Ockelboborna att återvinna.

Med återbruks-containrar på plats i Österfärnebo,



Verksamhetsberättelse

Gästrike återvinnares verksamhetsberättelse beskriver vår organisation, styrmodell och följer upp våra mål.



Utblick

Ett globalt ansvar för att visa lokal handlingskraft.

Det börjar bli riktigt bråttom för att klara målet om att understiga 2 graders temperaturökning. En rapport som tagits fram efter påtryckningar av bland annat ö-länder vars hela existens hänger på om målet uppnås, visar att 1,5 gradersmålet snart inte är inom räckhåll.

Varför går det så långsamt när hela vår existens, så som vi känner den, hänger på att vi gör en omställning till en hållbar samhällsutveckling? Borde vi inte alla stå på tå för att göra vårt yttersta för att bidra till det? Privatpersoner, offentliganställda, privata aktörer och föreningsliv borde alla räcka upp handen och berätta hur de ska göra för att åstadkomma förändring. Och det sker. Men det är för få händer och för små ambitioner i de egna förändringarna. Hur kommer det sig? Kanske är en del av förklaringen vår oförmåga att visualisera det enorma hot som klimatförändringarna innebär. En oförmåga som är närmast biologisk där vi har svårt att

låta osäkra hot, för människor vi inte känner långt fram i tiden att påverka vårt agerande här och nu. När det innebär inskränkningar på vårt sätt att resa, äta och konsumera så tycker vi inte längre att det är värt det. Och på gängse mänskligt manér så hittar vi ursäkter på vår brist på agerande som får oss att känna oss fria från skuld.

Ö-länderna driver på hårdast sannolikt för att konsekvenserna av klimatförändringarna är synliga för dem varje dag. För de flesta av oss i Sverige har effekterna inte varit särskilt kännbara eller besvärande. När vi fattar beslut som innebär en negativ påverkan på miljön får vi heller ingen återkoppling på det. Det får ingen negativ konsekvens när vi tar flyget istället för tåget utan snarare en positiv upplevelse av att det tog kortare tid och biljetten hade ett rimligt pris. Dessutom är det många andra som flyger också, hela planet är ju fullt – så hur farligt kan det vara? Forskning visar att normer har en oerhört stor

påverkan på de beslut vi fattar i vardagen. Så länge det är många som flyger, överkonsumerar kläder och prylar, köper mat och slänger var femte matkasse blir det normen som cementerar våra beteenden. Det behövs en kritisk massa av personer som ändrar beteenden för att normen ska förskjutas i en mer hållbar riktning.

Den normförskjutningen kan vi på kommunal nivå bidra till genom att visa på hållbara val i vardagen. Genom att tillhandahålla tillgängliga lösningar som gör det lätt att göra rätt. Genom att öka medvetenheten kring att konsumera hållbart. Eller genom att ställa krav på hållbart producerade varor och tjänster i de upphandlingar vi gör. Inom kommunal förvaltning kan vi med politikens hjälp räcka upp handen först och ivrigast och beskriva hur vi gör i vardagen för att bidra till en hållbar samhällsutveckling. Vi kan visa ett globalt ansvar genom lokal handlingskraft.

Tillsammans för en värld som räcker längre

VÅRT UPPDRAG

Gästrike återvinnare är ett kommunalförbund bildat 2001 av Gävle, Sandviken, Hofors, Ockelbo och Älvkarleby kommuner. Vårt uppdrag är formulerat i förbundsordningen. Vi ska ansvara för den kommunala avfallshanteringen och vi ska bidra till en hållbar regional utveckling. **Det ska vi göra genom att:**

- **Strategiskt** utveckla avfallshanteringen.
- **Arbeta för** att samhällets nationella, regionala och lokala miljömål ska uppnås.
- **Främja**, stödja och utveckla medborgarnas och näringslivets kunskaper och kompetens kring avfallshanterings roll i produktion och konsumtion för att skapa ett hållbart samhälle.
- **Bidra till** ökad svensk kunskaps- och tjänsteexport inom avfalls- och miljöteknikområdet i samarbete med offentliga, kommunala och privata aktörer.
- **Samarbeta** med offentliga, kommunala och privata aktörer för att utbyta kunskap och skapa lösningar för att uppnå största möjliga nytta för samhälle, miljö och kunder.

Vår avfallsplan berättar i vilken riktning vi ska utveckla avfallshanteringen genom tre övergripande mål, med fokus- områden matsvinn, textil och elavfall:

- **Att förebygga** resursslöseri.
- **Att minska** användningen av farliga ämnen och säkra hanteringen av farligt avfall.
- **Att ta tillvara** avfall som resurs.

STYRNING

Gästrike återvinnare styrs av vår förbundsstyrelse med en representant från respektive kommun. Ytterst styrs vi av förbundsfullmäktige bestående av representanter från våra medlemskommuner (totalt 20 ledamöter).

Totalt är vi cirka 120 medarbetare som tillsammans förverkligar vårt uppdrag i förbundsordningen.

VISION OCH VERKSAMHET

Vår vision är ”Tillsammans skapar vi vardagens miljöhjältar, för en värld som räcker längre”.

Vi strävar i riktning mot vår vision och förverkligar vårt uppdrag genom att vara en organisation som:

- **ser människor** och beteenden som nyckel till framgång,
- **som brinner för** att rädda världen genom att fokusera på avfall och;
- **har en affärsmodell** som skapar förutsättningar för detta.

Vi vill leverera miljönytta, kundnytta och samhällsnytta.

För att lyckas behöver vi:

- **ha en god relation** med våra kunder och vår omvärld.
- **vara en välmående** organisation.
- **ha en god ekonomi.**
- **arbeta effektivt.**
- **samverka** med offentliga, kommunala och privata aktörer.

MILJÖ OCH KVALITET

Vårt miljö- och kvalitetsledningssystem uppfyller kraven i ISO 14001 och ISO 9001. Ledningssystemet hjälper oss att på ett strukturerat sätt jobba med ständiga förbättringar och minska den miljöpåverkan vår verksamhet ger upphov till. Varje år blir vi granskade av en extern revisor. En kvalitetsssäkring för både oss själva och för våra kunder.

FINANSIERING

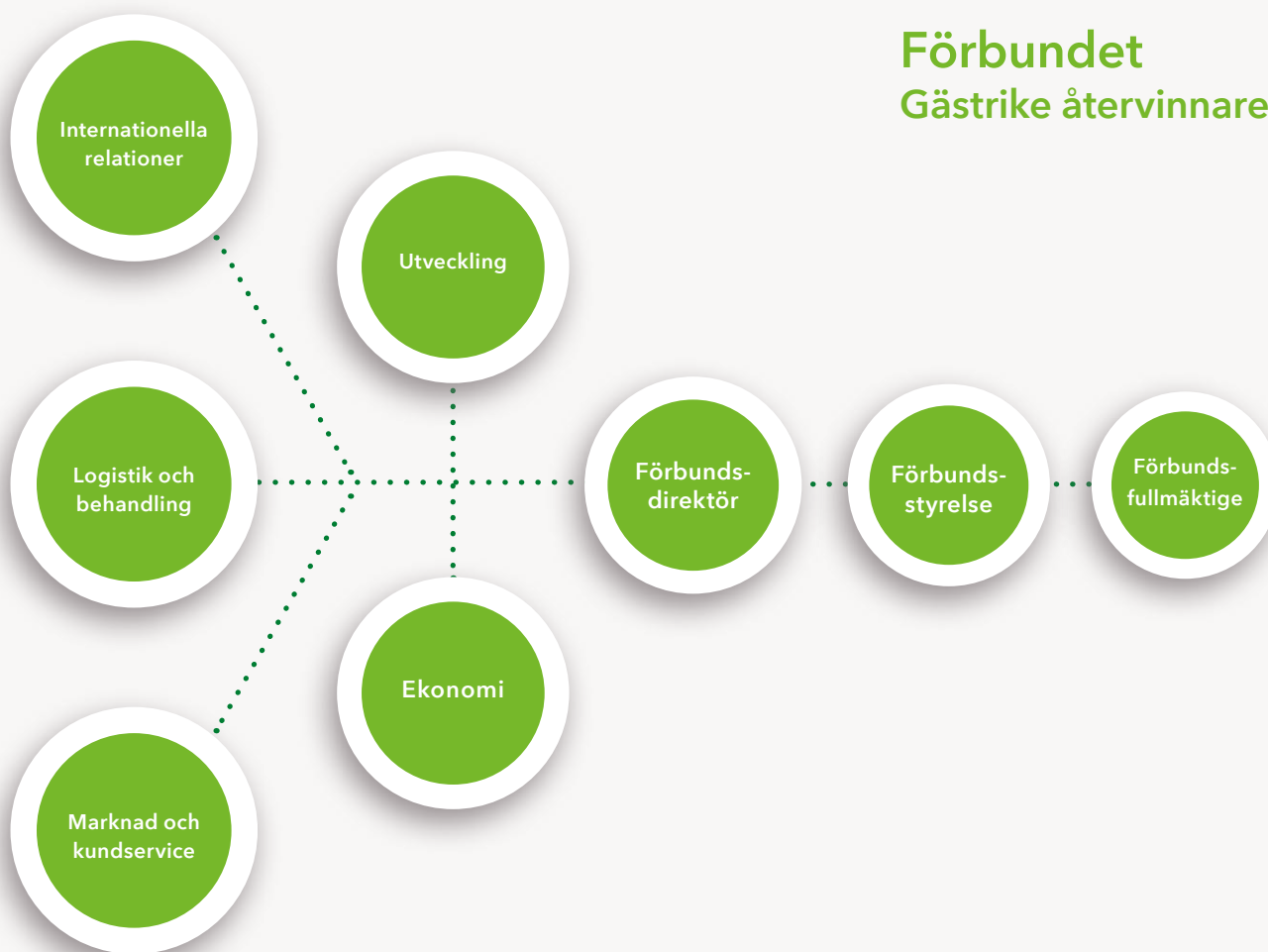
Förbundet Gästrike återvinnare finansieras av taxor, avgifter och intäkter från kommersiell verksamhet. Vi har inget ekonomiskt vinstintresse, mer än att vara kostnadseffektiva.

Taxan består av en grundavgift och en hämtningsavgift. Inför varje år revideras renhållningstaxan. Inför 2018 blev taxan tydligare miljöstyrande där en typvilla som inte sorterar matavfall fick en ökning på i snitt 20 % jämfört med en typvilla som sorterar matavfall där ökningen i snitt var 8 %.



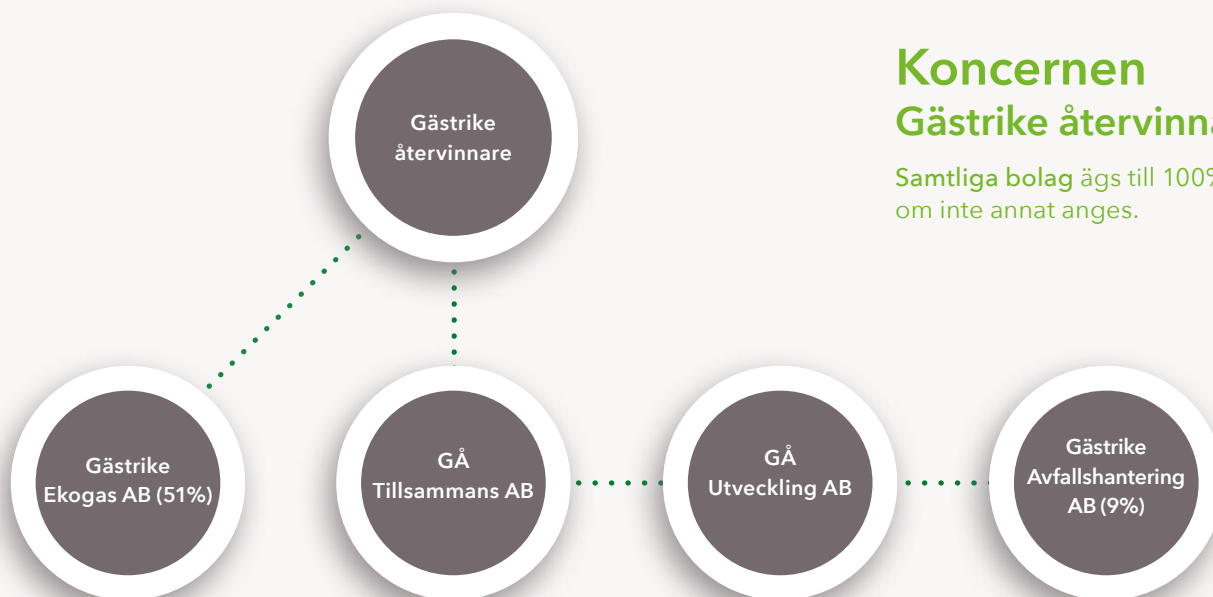
GÄSTRIKE ÅTERVINNARE	2017	2016	2015	2014
Omsättning	196,2	186,6	180,1	176,6
Antal tillsvidareanställda	123	112	105	104

Förbundet Gästrike återvinnare



Koncernen Gästrikens återvinnare

Samtliga bolag ägs till 100% om inte annat anges.



Gästrikens Ekogas AB ägs tillsammans med Gävle Energi AB.

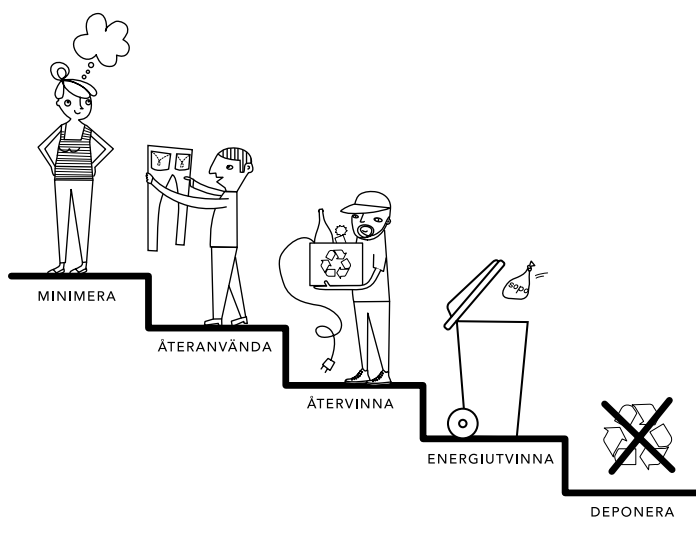
Gästrikens Avfallshantering AB ägs tillsammans med SUEZ Recycling AB.

Mål och uppföljning

Övergripande mål	Mål 2017	Uppföljning 2017
Mängd tidningar och förpackningar i restavfallet	34 %	34 %
Mängd matavfall i restavfallet	29 %	29,4 %
Renhet i vårt matavfall	99 %	97,3 %
Ökade intäkter <i>Bidrar till en ökad resultatmarginal</i>	11 % <i>Resultatmarginal på kommersiell verksamhet</i>	Ökade intäkter, men resultatmarginal 10 %.
Minskade rörelsekostnader <i>Bidrar till en ökad resultatmarginal</i>	- 4,5 Mkr (målet gäller till 2018) <i>Motsvarar 4,5 % på rörelsekostnaderna för insamling av hushållsavfall (exklusive effekt av omvärldsfaktorer)</i>	Rationaliseringsarbete inlett. Målet beräknas uppnås under 2018.
Nöjd-kundindex ska öka	-	81 % (basmätning)
Medarbetarindex	5,5	5,0



Vi på Gästrikre återvinnare arbetar utifrån EU:s avfallstrappa där vårt högsta mål är att minska mängden avfall. På vägen dit strävar vi efter att så mycket som möjligt i första hand ska kunna återanvändas och i andra hand återvinnas.



Strategisk inriktning

PROCESSUTVECKLING

Målbild: Vi har tydliga processer för verksamheten och arbetar strukturerat och systematiskt med att skapa ett relevant hållbarhetserbjudande för våra kunder, med fokus på kundupplevelsen. Det ger oss möjlighet att säkra beteendenaspekter, hållbarhet, effektivitet och ständig utveckling av vår verksamhet.

Uppföljning: Medarbetare och ledning har tillsammans tagit fram en ny processkarta för hela verksamheten. Den blir en viktig utgångspunkt för fortsatt effektivisering av verksamheten.

DIGITALISERING

Målbild: Vi har relevant hårdvara och mjukvara på plats och arbetar i digitaliserade flöden med säkerställd data. Vi hämtar underlag och insikter från våra digitala verktyg och använder det för att skapa och stödja hållbara beteenden i mötet med våra kunder, i vår utveckling och i vår återkoppling.

Uppföljning: Vi har fortsatt digitalisera verksamheten med fokus på orderflödet ut till fordon för att säkra en god service till våra kunder. Ny funktionalitet har utvecklats som ger oss väsentligt bättre möjligheter att planera körningar, följa upp och säkra fakturering.

KOMPETENSUTVECKLING

Målbild: Vi har den kompetens som krävs av våra olika roller, för att kunna arbeta digitaliserat, i våra processer, med återkoppling. Vi har också god kännedom om hur vi skapar den kund-

upplevelse vi önskar, vårt erbjudande, våra mål och Gästrike återvinnarens färdriktning.

Uppföljning: Vi har utbildat i nya arbetsrutiner främst kopplade till digitaliseringen av arbetsflödena, processledning och den nya dataskyddsförordningen.

UPPFÖLJNING OCH ÅTERKOPPLING

Målbild: Vi arbetar strukturerat med ständigt pågående uppföljning och återkoppling för att snabbt kunna analysera och reagera med målet att stödja och skapa hållbara beteenden. Både internt och externt.

Uppföljning: Under året har vi arbetat med att få fram verksamhetsdata som ligger till underlag för uppföljning både internt och externt. Arbetet är inte slutfört utan kommer att fortsätta kommande år.

PRODUKTUTVECKLING

Målbild: I vår produktutveckling fångar vi upp kundinsikt, hållbarhet och beteendenaspekter. Vi samarbetar med våra kunder, identifierar deras behov och erbjuder produkter och tjänster som gör det lätt att göra rätt.

Uppföljning: Under året har vi genomfört en projektledningsinsats för att öka sorteringen i mångfaldsområden tillsammans med det kommunala bostadsbolaget AB Gavlegårdarna. Projektet har bidragit till många nya insikter som kan användas inom fler områden.

VÄSENTLIGA PERSONALFÖRHÅLLANDEN

Tidigare års förändringar har börjat sätta sig i organisationen och det märks i ökad effektivitet, särskilt i orderhanteringen. Utmaningar kvarstår i att skapa en större samling kring Gästrike återvinnarens uppdrag och mål. Det är viktigt att alla medarbetare har den förmåga och kompetens som krävs då rollerna successivt förändras för att motsvara nya krav.

Året inleddes med ett stort fokus på att processorientera verksamheten. För enskilda medarbetare ska det ge en större tydlighet i roller och ansvar och bättre koordinering av både det dagliga arbetet och utvecklingsinsatserna. Många har under året deltagit i kartläggning av olika arbetsprocesser.

Under senare delen av året har största delen av medarbetarna evakuerats till tillfälliga lokaler. Organisationen är under 2018 spridda på tre olika lokaliseringar medan en större ombyggnation pågår i ordinarie lokaler. Flytten gick bra och samtliga medarbetare har installerat sig vid sina nya arbetsplatser.

Gästrike återvinnare har fortsatt utmaningar i den fysiska arbetsmiljön där vi löpande vidtar förbättrande åtgärder. Många års arbete som chaufför sliter på kroppen vilket har resulterat i en mängd rehabiliterande insatser. En mängd åtgärder genomförs även för att förebygga ohälsa. Sjukfrånvaron har glädjande nog minskat i organisationen.

Utvecklingsaktiviteter

Satsning på skolorna

 **Övergripande mål:** Öka sortering, minskade rörelsekostnader

 **Start och slut:** Klart december 2017

För att vi ska kunna möta behovet av information om återvinning och miljöfrågor i skolorna har vi anställt två miljöpedagoger. Det kommer att göra det möjligt att delta i fler externa sammanhang för att höja kunskapen och påverka beteenden.

Glädjande nog är det stor efterfrågan från skolorna på att få ett besök av våra miljöpedagoger. Att säkra att barn och ungdomar får information om miljö, konsumtion och återvinning är viktigt för att skapa hållbara beteenden framåt.

Återkoppling till kunder

 **Övergripande mål:** Öka sortering

 **Start och slut:** Klart december 2017

Chaufförerna rapporterar avvikelser på kunder som sorterar fel i matavfallet. Vi skickar sedan ut brev till kunderna för att uppmärksamma dem

på detta. Det här är ett viktigt arbete för att påverka kundernas sorteringsbeteende och det har gett ett positivt resultat med bättre sortering.

Ökade lastvikter återvinningscentralerna

➤ **Övergripande mål:** Minskade rörelsekostnader

🕒 **Start och slut:** Klart december 2017

För att optimera våra transporter vill vi att lastvikterna i containrarna på återvinningscentralerna är så fyllda som möjligt när vi tömmer dem. Efter

ändrade rutiner ser vi nu en tydligt ökande trend. Det här gör att antalet transporter minskar och vi spar på både ekonomi och miljö.

Fraktion	Sparade körningar
Brännbart	84
Deponi	18
Metallskrot	89
Trä	159
Trädgårdsavfall	78
Totalt	428

Förbättrad sortering på återvinningscentralerna

➤ **Övergripande mål:** Öka sortering, minskade rörelsekostnader

🕒 **Start och slut:** Klart december 2017

I och med nya rutiner för hur vi hjälper kunderna på återvinningscentralerna har vi kunnat öka sorteringen till smått brännbart vilket är en billigare

fraktion än stort brännbart. 758 ton brännbart avfall har guidats till billigare behandling.

Digitalisering av orderflödet

➤ **Övergripande mål:** Minskade rörelsekostnader, öka nöjd kundindex

🕒 **Start och slut:** Klart december 2017

Under året har Gästrikre återvinnare utvecklat en unik systemlösning som gör det möjligt att planera och följa upp order digitalt till lastväxlarfordon. Vi har även märkt upp samtliga containrar och registrerat dem digitalt. Det här gör det möjligt att ge snabbare

service till kunder som vill hyra containrar eftersom vi kan se vilken ledig kapacitet vi har vid varje givet ögonblick. Det säkrar även att vi har rätt information om kundens order och att vi fakturerar samtliga utförda order.





Biogasanläggning i drift

➤ Övergripande mål: Miljönytta

⊕ Start och slut: Klart hösten 2017

Under våren togs biogasanläggningen i drift med lyckat resultat. Under hösten producerade anläggningen mer biogas än vad som var prognostiserat. För att få avsättning av gasen har Gästrike återvinnare arbetat med att öka kunskapen hos beslutsfattare om biogas.

Gästrike återvinnare har även genomfört ett omfattande arbete för att byta ut bioplastpåsar till papperspåsar för alla kunder eftersom anläggningen inte kan hantera bioplast. För att säkra en väl fungerande produktion av biogas är det viktigt att substratet in är så rent som möjligt.

Hållbar slambehandling

➤ Övergripande mål: Minskade rörelsekostnader

⊕ Start och slut: Fortsätter från 2016-2018

Under året har vi drivit ett projekt för att upprätta en långsiktig lösning för behandling av slam i Järbo i samverkan med Sandviken Energi AB. Upphandling påbörjades men fick avbrytas när den visade en betydande fördröjning.

Underlag för nytt beslut om framtida vägval håller på att arbetas fram. Under tiden fortsätter vi att behandla slam i vår temporära lösning som blir allt mer effektiv och driftsäker.

Framtidens arbetsplats

➤ Övergripande mål: Nöjd medarbetarindex

⊕ Start och slut: Augusti 2015 – december 2018

Vårt kontor, vår verkstad och våra omklädningsrum är underdimensionerade och håller inte måttet för en bra arbetsmiljö. Med sikte på att skapa en fysisk struktur som stödjer bra arbetsflöden, samarbeten och ger en god arbetsmiljö har vi under året drivit vidare vårt projekt med att bygga om vår fastighet på Utmarksvägen 16.

Under året ändrades förutsättningarna för projektet genom en

försäljning av GÅFAB Fastighets AB till Gavlefastigheter Gävle kommun AB. Det har i sin tur gett förutsättningar för en samlokalisering med Markbyggena i fastigheten på Utmarksvägen 14. Det gjorde att vi valde att förlägga tvätthall och verkstad i den fastigheten istället.

Ombyggnation av kontor och omklädningsrum på Utmarksvägen 16 beräknas vara färdigställt hösten 2018.

Beteendeförändring i mångfaldsområden

➤ Övergripande mål: Ökad sortering

🕒 Start och slut: Januari 2016 – November 2017

Med målet att på ett väl genomtänkt sätt stödja hållbara beteenden hos målgruppen nysvenskar startade vi under 2016 upp projektet ”beteendeförändring i mångfaldsområden med projektstöd från Avfall Sverige. Tillsammans med konsultföretaget Beteendelabbet, AB Gavlegårdarna och Rapatac har vi bland annat tagit fram mål, nyckel-

beteenden, genomfört workshops och gjort en analys av vilka hinder som finns för beteendet att sortera avfall rätt och vilka åtgärder som skulle kunna vara effektiva. En del tester har genomförts och projektet har fått medel att fortsätta under kommande år för att genomföra fler åtgärder.



Förebygga avfall internt

➤ Övergripande mål: Minskade rörelsekostnader

🕒 Start och slut: Januari 2016 – Juni 2017

Vi har deltagit i ett projekt i Avfall Sveriges regi som ger oss konsultstöd i att upphandla avfallsförebyggande. Det har vi använt i vårt arbete med framtidens arbetsplats, där vi tillsammans med olika intressenter arbetat för att

tydliggöra våra möjligheter och säkra att förebyggande av avfall är en viktig aspekt i projekteringsarbetet. Insatsen gjorde det möjligt att undvika 15 ton avfall.

Förebygga avfall externt

➤ Övergripande mål: Minskade rörelsekostnader

🕒 Start och slut: Januari 2016 – Mars 2017

Tillsammans med Bysjöstrand äldreboende i Ockelbo har vi genomfört ett projekt där vi testat en metod för att minska matsvinn. Tillsammans med verksamhetsansvarig på boendet, kostchefen i Ockelbo, personalrepresentanter från boendet, matråd samt konsulten Maria Larsson från Miljödialog

har vi arbetat fram en handlingsplan som sedan implementerats med gott resultat. Genom sina åtgärder minskade Bysjöstrand sitt matsvinn med 50 procent. Erfarenheter av metodiken kan vi nu använda för att hjälpa andra verksamheter att förebygga avfall.



Kunskapsexport

➤ Övergripande mål: Hållbarhet för en värld som räcker längre

🕒 Start och slut: 2014 och fortlöpande framåt

Projektet GreenCompIT, som avslutas under perioden, har varit lyckat och vi har fått mycket beröm från National Agency i Polen och via vår huvudpartner. Projektet har finansierats av EU via Erasmus + programmet.

SUE projektet är ett samarbetsprojekt mellan Sverige, Ukraina och Estland där Gästrike återvinnare agerar som projektansvarig, där fokus har varit kompetenshöjning, utveckling och startande av pilotprojekt i de medverkande kommunerna. Projektet finansieras av SI (Svenska Institutet). Projektet avslutas under första delen av 2018, men målet är att få till en fortsättning.

CoCreative youth är i inledningsfasen och där pågår projektplanering för ett territorialprojekt. Projektet finan-

sieras av EU via Erasmus + programmet. Samarbete med biståndsorganisationer och AME har inletts.

Via avtal med SKL International och med finansiering från SIDA deltar Gästrike återvinnare som expertrådgivare i ett projekt i Serbien "Support to Serbian Municipalities on the Road to EU-accession". Det handlar om att stärka tre serbiska kommuners förvaltningar och avfalls- samt VA-bolag inför kommande EU-inträde, i fråga om förmåga att svara upp mot framtida krav på hållbarhet, medborgarservice m.m. Förbundsdirektör Thomas Nylund är anlitad som internationell expert och huvudrådgivare. Även andra medarbetare från Gästrike återvinnare deltar i viss utsträckning. Uppdraget löper över 30 månader.

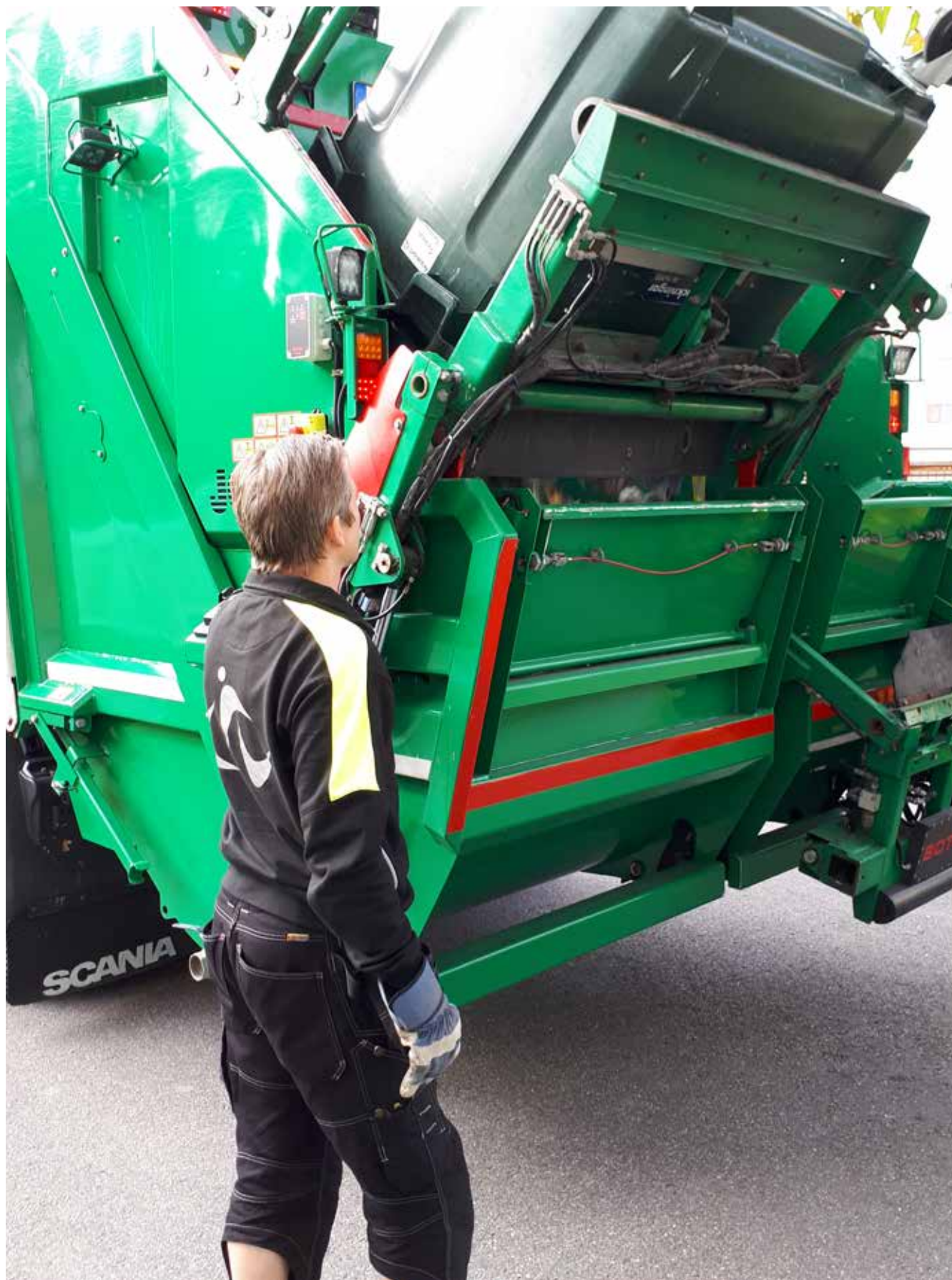
Implementera processledning

➤ Övergripande mål: Öka sortering, minska rörelsekostnader

🕒 Start och slut: April 2016 - Maj 2018

Vi ser att processledning och ett processorienterat arbetssätt är nycklar för ökad effektivitet och smarta flöden för att ge god service till våra kunder och nå verksamhetsmålen. Med tydliga processer kan vi utveckla vår förmåga att mäta och följa upp verksamheten och på så sätt arbeta med ständiga förbättringar och återkoppling. Det är ett långsiktigt förändringsarbete som under året bland annat inneburit två halvdagsutbildningar för att definiera roller och identifiera avgränsningar

mellan processer och delprocesser med fokus på kärnprocesserna. Under året har vi arbetat fram en ny processkarta som blir ett viktigt underlag för fortsatt effektiviseringsarbete. Många medarbetare har deltagit i olika arbetsmöten vilket gör att delaktigheten och förankringen är hög. Det här arbetet ger oss också förutsättningar att bli fortsatt certifierade enligt de nya kraven i ISO-standarden för miljö och kvalitet under kommande år.





Vår vision "Tillsammans skapar vi vardagens miljöhjältar för en värld som räcker längre" är inte en tom fras. Det är en stark och bärande tanke i vårt dagliga agerande. Tillsammans avser våra fem medlemskommuner, våra 120 medarbetare och i allra högsta grad alla 162 000 invånare.

Det är genom våra samlade insatser som vi tillsammans gör skillnad. Att ta sig mödan att dagligen sortera sitt avfall är att vara en miljöhjälte i vardagen. Det skapar en värld som räcker längre.



Ekonomisk redovisning

Finansiell analys

Koncernen Gästrikre återvinnarens resultat uppgick till -4,9 (-0,8) mnkr, varav förbundet stod för 1,3 (1,6) mnkr.

Gästrikre återvinnarens finansiella nyckeltal över tid.

	2017	2016	2015	2014	2013
Resultatmarginal %	0,6	0,9	1,6	3,8	0
Soliditet %	58,7	49,4	55,3	41,5	40,6
Skuldsättningsgrad ggr	0,7	1	0,8	1,4	1,5

KONCERNENS RESULTAT

Koncernen Gästrikre återvinnare utgörs av kommunalförbundet Gästrikre återvinnare som i sin tur äger 51 % av aktierna i Gästrikre Ekogas AB (resterande andel ägs av Gävle Energi AB), och 100 % av aktierna i GÅ Tillsammans AB. GÅ Tillsammans AB äger i sin tur GÅ Utveckling AB till 100 %. GÅ Tillsammans AB har även ägt samtliga aktier i GÅFAB Fastighets AB, dessa avyttrades dock den 1 december 2016. Elva månader av GÅFAB Fastighets ABs räkenskaper 2016 påverkar således föregående års koncernsammanställning.

Koncernens resultat uppgick till -4,9 (-0,8) mnkr för räkenskapsåret 2017. Koncernens andel av Gästrikre Ekogas ABs resultat uppgår till -5,7 mnkr.

GÅ TILLSAMMANS AB

Gå Tillsammans AB är ett holdingbolag som ägs till 100 % av Gästrikre återvinnare. Bolaget bildades i november 2013, och bolagets verksamhet är att äga och förvalta aktier i dotterbolag

inom avfallshantering-, återbruks-, och återvinningssektorn. Dessa bolag ska genom beslut i Gästrikre återvinnarens förbundsfullmäktige ingå i dess koncernorganisation.

Bolaget äger samtliga aktier i GÅ Utveckling AB. Balansomslutningen uppgår till 1,8 (18,3) mnkr. Minskningen jämfört med föregående år beror på den utdelning, uppgående till 16,5 mnkr, som beslutades efter försäljningen av GÅFAB Fastighets AB.

Ingen verksamhet, utöver att äga aktier, har bedrivits i bolaget under 2017, och bolaget visar ett negativt resultat uppgående till -32,6 (-54,1) tkr.

GÅ UTVECKLING AB

GÅ Utveckling ägs till 100 % av GÅ Tillsammans AB. GÅ Utveckling AB äger i sin tur 9,875 % av aktierna i Gästrikre Avfallshantering AB (GAAB) som bedriver verksamheten vid avfallsanläggningen Forsbacka Miljöcentrum (huvudägare i GAAB är Sita AB).

I samband med försäljningen av GAAB och avfallsanläggningen i

Forsbacka för ett antal år sedan, ligger det kvar ett ansvar hos GÅ Utveckling AB för den nedlagda metallhydroxiddeponin i Forsbacka. För ett par år sedan beslutades att provtagningar och undersökningar skulle utökas i syfte att säkerställa att önskade läckage från deponin inte ska kunna ske. Dessa provtagningar har fortsatt med samma intensitet sedan dess.

GÅ Utveckling ABs verksamhet är främst att stödja och bedriva utvecklingsprojekt inom insamlings- och avfallsbehandlingsområdet, vilket även har varit fallet under 2017. Bolaget visar ett negativt resultat uppgående till -361 (-140) tkr. Eget kapital uppgår till 2,2 (2,6) mnkr.

GÄSTRIKRE EKOGAS AB

Gästrikre Ekogas AB säljer fordonsgas till lokal busstrafik, företags- och publika fordon från tankstationer lokaliserade på Sörby Urfjäll i Gävle och i Forsbacka. Bolaget debiterar behandlingsavgifter för behandling av matavfall och säljer biogödsel vid anläggningen Forsbacka Biogas. Huvuddelen av den fordonsgas som har sålts har hittills varit biogas från företagets uppgraderingsanläggning vid Duvbackens reningsverk i Gävle, men från juli 2017 så påbörjades även leveranserna av biogas från Forsbacka Biogasanläggning.

Under juli 2017 driftsattes rötksamaren och produktionen av biogödsel och biogas påbörjades. Sedan dess är bolaget självförsörjande på biogas. Överlämning har skett av rågasanlägg-

ningen och under 2018 kommer även leveranserna av gasupptradering och gaskomprimering att provdriftas och överlämnas.

Bolaget har under året fortsatt att arbeta för en etablering av tankstation vid teknikparken, där en detaljplan nu antagits som tillåter en etablering av tankstationen. Detaljplanen har överklagats av grannen till berörd fastighet. Gästrike Ekogas AB har ett optionsavtal med Gävle kommun som arrenderar ut marken om detaljplan och bygglov vinner laga kraft.

Vidare har ett arbete med Söderhamn Nära AB fortskridit för att hitta ett sätt att etablera en biogasmack i Söderhamn. Fyra nya klimatklivet-ansökningar har gjorts för två biogasmackar i Gävle, och en biogasmack i Sandviken respektive Bollnäs. Besked om stöd väntas i början av 2018.

GÄSTRIKE ÅTERVINNARE Förbundets resultat

Kommunalförbundets resultat uppgick till 1,3 (1,6) mnkr, vilket är högre än det budgeterade resultatet 0 kr, och i paritet med det prognostiserade resultatet 1,2 mnkr.

Intäkter

Förbundets totala intäkter uppgick till 196,2 (186,6) mnkr, vilket var 6,9 mnkr bättre än budgeterat. Ökningen jämfört med budget beror bland annat på att priserna på metall har varit högre än förväntat under 2017, samt att åkeriverksamheten har fortsatt att generera högre intäkter än beräknat.

Intäkterna består till stor del (ca 68 %) av taxeintäkter och avgifter från hushållen och utgjorde 132,8 (128,2) mnkr under året. Taxeintäkterna utgörs av grundavgifter och hämningsavgifter.

Grundavgifterna ska täcka kostnaderna för återvinningscentraler och kontorsledningen. Hämningsavgifterna för hushållsavfall, slam och fett ska täcka kostnaderna för insamlingen

av allt avfall.

En mindre del av förbundets verksamhet finansieras av intäkter från företag, verksamheter och material från våra återvinningscentraler som vi väljer att sälja vidare till olika återvinningsföretag. Dessa intäkter hjälper till att finansiera vår kärnverksamhet så att vi kan hålla taxorna nere för våra kunder. Denna verksamhetsdel har bidragit till en intäktsökning under flera år, och vi hoppas på en fortsatt ökning även kommande år.

Produktionskostnader

Produktionskostnaderna uppgick till 47,6 (45,4) mnkr och består främst av kostnader för behandling, entreprenad och transporter. Produktionskostnaderna har följt budget och prognos väl under året, och är marginellt högre än föregående år.

Ökningen jämfört med föregående år beror främst på de ökade behandlingskostnaderna som är en följd av ökade intäkter.

Övriga verksamhetskostnader

Övriga kostnader uppgick till 50,8 (51,2) mnkr och består främst av kostnader för fordon, IT, lokal och kontorskostnader samt externa tjänster. Övriga kostnader var budgeterade till 47,1 mnkr, vilket utfallet överstiger med 3,7 mnkr. (I prognosen gjordes dock en ny bedömning av de övriga kostnaderna, uppgående till 50,7 mnkr, vilket är mer i paritet med utfallet).

Skilnaden i utfall jämfört med budget beror bland annat på att reparationskostnaderna för fordon har blivit högre än beräknat på grund av att det har uppkommit oväntade problem med skåpen på vissa sopbilar av samma typ. Även kostnaderna för drivmedel är något högre än budget då egna körningar har förekommit i större utsträckning än beräknat, samt att priserna för drivmedel har ökat. De

utökade egna körningarna har även inneburit att kostnaderna för transporter på entreprenad har minskat jämfört med föregående år.

Kostnaderna för reparationer och underhåll av lokaler samt förbrukningsinventarier är högre än budget och föregående år. Detta beror främst på att flytt till temporära lokaler i Gävle under tiden som de ordinarie byggnaderna renoveras har dragit med sig denna typ av kostnader (som dock inte avviker mot prognos).

Under hösten 2017 startade förbundet en informationskampanj under namnet #hursvårtskadetva, i syfte att öka sorteringen. Kampanjen fanns inte med i budget som lades under hösten 2016.

Personalkostnader

Personalkostnaderna uppgick till 81,3 (73,4) mnkr, vilket överstiger budget med 2,6 mnkr men tangerar prognos. Personalkostnaderna är förbundets enskilt största kostnadspost. Ökningen mot budget beror främst på att förbundet har vuxit på ett sätt som inte förutspåddes vid budgetarbetet hösten 2016.

Bland annat har behovet av några tjänster blivit mer långsiktigt, vilket har resulterat i att tjänsteperiодerna har förlängts till att omfatta hela 2017.

Några anställda har gått över från timlön till månadslön, vilket är positivt ur flera aspekter, men slår negativt mot budget under övergångsperioden.

Under 2016 tog förbundet över hanteringen av farligt avfall i egen regi, vilket blev ett mer personalintensivt arbete än planerat (bland annat på grund av nytt regelverk som verksamheten måste anpassa sig till). Kostnaderna för att hantera farligt avfall har varit högre än budgeterat även 2017.

Även det delägda bolaget Gästrike Ekogas ABs personalkostnader har vuxit på ett sätt som inte var väntat, vilket slår med 1,5 mnkr mot förbundets budget. Kostnaderna för Gästrike

Ekogas ABs personal hanteras av förbundet, och vidarefaktureras till dotterbolaget månadsvis.

Både kort- och långtidssjukskrivningar fortsätter att ligga på relativt höga nivåer, men är totalt sett lägre än 2016. Samma mönster gäller över-tidstimmarna. De är på en fortsatt hög nivå, något sämre än budget, men bättre än föregående år, vilket visar att arbetet och medvetenheten kring dessa områden ger resultat. Ledningen ser fortsatt allvarligt på detta, och fortsätter det arbetet som redan har påbörjats med att hitta åtgärder för att komma tillrätta med sjukskrivningstal och övertid.

Finansiella intäkter och kostnader

Finansiella poster består av räntekostnader för långfristiga lån samt ränteintäkter från bank och dröjsmålsräntor.

Totalt uppgår finansnetto till -0,4 (-0,3) mnkr, och understiger den budgeterade kostnaden med 0,3 mnkr.

Skillnaden mellan budget och utfall beror på att förbundet hade möjlighet att amortera ett av lånen uppgående till 10 mnkr, istället för att lägga om det när det förföll i augusti 2017. Under året har utdelning från GÅ Tillsammans AB emottagits till ett belopp uppgående till 16,5 mnkr. Nedskrivning av aktier i dotterbolaget har skett med samma belopp.

Tillgångar, skulder och eget kapital

Förbundets balansomslutning har minskat från 169 mnkr till 144 mnkr, en minskning med 15 %. Minskningen beror främst på att aktierna i dotterbolaget GÅ Tillsammans AB har skrivits ner med 16,5 mnkr efter försäljningen av GÅFAB Fastighets AB, samt på att förbundet har amorterat 10 mnkr under året.

Nyckeltal

Gästrike återvinnare mäter tre finansiella nyckeltal löpande, resultatmarginalen, soliditeten och skuldsättningsgraden.

Soliditeten, den långsiktiga betalningsberedskapen har ökat något sedan föregående år och uppgår till 58,7 (49,4) %, vilket är över målet 30 % med god marginal. Skuldsättningsgraden, skuldernas andel av eget kapital uppgick till 0,7 (1,0) gånger, där målet är att inte överstiga 2,3 gånger. Resultatmarginalen uppgick till 0,6 (0,9) %, och där är målet att överstiga 0 %.

Samtliga ekonomiska mål är uppfyllda vid årets slut. Två av tre nyckeltal uppnår även en högre nivå än föregående år. Anledningen till att soliditeten och skuldsättningsgraden är något förbättrade är främst beroende av att de minskade lånen samt att checkräkningskrediten inte är utnyttjad i samma omfattning som den var vid föregående årsbokslut.

Resultatmarginalen är något sämre än 2016, vilket beror på att resultatet är lägre. Målet är trots detta nått för 2017. Inför 2015 ändrades målet för resultatmarginalen från 1 % till 3 %. Tanken var att förbundet skulle stå bättre rustat inför kommande investeringar. Det nya målet visade sig vara tufft i en verksamhet vars omvärld har varit högst föränderlig, och inför 2017 sänktes målet tillfälligt till 0 %. Det målet gäller även för 2018.

Förbundet har de senaste tre åren visat ett positivt resultat, och den ekonomiska planen visar att resultatet även kommer att vara positivt de kommande åren. Det kommunala balanskravet anses därmed vara uppfyllt.

FRAMTIDEN

Vi har höga mål med att öka återvinningen och förbättra sorteringen, men plockanalyser och avfallsstatistik visar tyvärr åt fel håll med ökade avfallsmängder och lägre utsortering

av matavfall, tidningar och förpackningar.

Omvärlden visar även på ökade kostnader inom avfallsbehandling och transporter. Vi har en ekonomisk utmaning att klara av de ökade kostnaderna och samtidigt ha tillräckligt med resurser för att arbeta mer förebyggande med att hjälpa och möta våra kunder och ge dem rätt vägledning i vardagen.

Under 2017 har arbetet med att bygga om våra lokaler påbörjats, och arbetet kommer att fortgå och avslutas under 2018. Detta för att främja bättre arbetsmiljö, flöden och nära samarbeten.

Vi fortsätter med att utveckla våra interna arbetssätt med mera digitala flöden och effektivare processer i syfte att förbättra vårt dagliga arbete med bättre service till kunderna, bättre styrning och uppföljning av verksamheten. Det leder till att vi även blir mer kostnadseffektiva och inte behöver höja taxan mer än nödvändigt.

Inför 2018 har en genomarbetning av taxan skett, och en ny taxa har beslutats efter genomgång i samtliga medlemskommuner. Den nya taxan kommer att bli mer miljöstyrande än vad den tidigare har varit. Taxeökningarna beräknas initialt ge en intäktsökning till förbundet på ca 11,5 mnkr, men denna beräknas sedan minska med ett par miljoner per år de två första åren, som en effekt av miljöstyrningen. Budgeterat resultat för 2018 är satt till 4,8 mnkr och inom den ramen ska vi göra allt vi kan för att arbeta mot våra mål.

Årets resultat i förhållande till balanskravet 2017-12-31

Årets resultat 1,3 mnkr

Årets resultat efter balanskravjustering 1,3 mnkr

Årets balanskravsresultat 1,3 mnkr

Resultatet av koncernens och förbundets verksamhet samt den ekonomiska ställningen vid räkenskapsårets utgång framgår av följande resultaträkning och balansräkning med noter. Om inte annat särskilt anges, redovisas alla belopp i tusentals kronor.

Resultaträkningar

	Koncernen		Förbundet	
Not	2017	2016	2017	2016
Verksamhetens intäkter				
Grund- och hämtningsavgifter	132 795	128 199	132 795	128 199
Övriga verksamhetsintäkter	68 353	60 547	63 435	58 413
Summa verksamhetens intäkter	201 148	188 746	196 230	186 612
Verksamhetens kostnader				
Produktionskostnader	-51 502	-54 198	-47 592	-45 429
Personalkostnader	2 -81 313	-73 434	-81 313	-73 434
Övriga kostnader	-55 017	-44 552	-50 811	-51 230
Avskrivningar	3, 4, 5 -17 280	-18 058	-14 826	-14 553
Summa verksamhetens kostnader	-205 112	-190 242	-194 543	-184 646
Rörelseresultat	-3 964	-1 496	1 687	1 966
Resultat från finansiella investeringar				
Finansiella intäkter	6 465	3 123	16 937	659
Finansiella kostnader	7 -1 433	-2 508	-17 365	-1 006
Summa resultat från finansiella investeringar	-968	615	-428	-347
Resultat efter finansiella poster	-4 932	-881	1 259	1 619
Latent skatt	67	68	-	-
Årets vinst	-4 865	-813	1 259	1 619



Balansräkningar

	Not	Koncernen 2017	2016	Förbundet 2017	2016
Tillgångar					
Immateriella anläggningstillgångar					
Immateriella anläggningstillgångar	3	722	1 770	722	1 770
Materiella anläggningstillgångar					
Mark, byggnader och tekniska anläggningar	4	51 983	38 914	30 499	30 631
Maskiner och inventarier	5	101 126	54 137	40 328	41 440
Pågående nyanläggningar	8	2 058	31 543	1 184	676
Summa materiella anläggningstillgångar		155 167	124 594	72 011	72 747
Finansiella anläggningstillgångar					
Uppskjuten skattefordran	9	-	140	-	-
Andra långfristiga värdepappersinnehav		311	311	-	-
Aktier i dotterbolag		-	-	37 049	53 549
Summa finansiella anläggningstillgångar		519	451	37 049	53 549
Summa anläggningstillgångar		156 408	126 815	109 782	128 066
Omsättningstillgångar					
Varulager		87	76	-	-
Kundfordringar		24 286	20 033	23 939	19 544
Fordringar hos koncernföretag		-	-	330	318
Övriga fordringar		3 232	13 588	2 033	10 270
Förutbetalda kostnader och upplupna intäkter		7 952	10 403	8 116	10 497
Summa omsättningstillgångar		35 557	44 100	34 418	40 629
Kortfristiga placeringar					
Kassa och bank	10	768	6 162	49	39
Summa tillgångar		194 260	179 577	144 249	168 734
Eget kapital, avsättningar och skulder					
Eget kapital					
Eget kapital	11	76 002	76 815	83 369	81 751
Årets vinst		-4 865	-813	1 259	1 619
Summa eget kapital		71 137	76 002	84 628	83 370
Avsättningar					
Långfristiga skulder					
Långfristiga skulder	12	86 100	65 500	30 000	40 000
Kortfristiga skulder					
Leverantörsskulder		14 355	17 043	9 661	5 890
Checkräkningskredit	10	-	-	1 345	19 712
Koncernkredit Gävle kommun		822	-	-	-
Övriga kortfristiga skulder		10 795	8 537	8 358	8 232
Upplupna kostnader och förutbetalda intäkter		11 051	12 495	10 257	11 530
Summa kortfristiga skulder		37 023	38 075	29 621	45 364
Summa eget kapital, avsättningar och skulder		194 260	179 577	144 249	168 734
Panter och ansvarsförbindelser					
Panter och därmed jämförliga säkerheter		Inga	Inga	Inga	Inga
Ansvarsförbindelser	13	Se not	Se not	Se not	Se not

Kassaflödesanalys

	Koncernen		Förbundet	
	2017	2016	2017	2016
Den löpande verksamheten				
Rörelseresultat efter finansiella poster	-4 933	-881	1 259	1 619
Justering för poster som inte ingår i kassaflödet, mm	17 285	15 594	14 830	14 553
Summa	12 352	14 713	16 089	16 172
Ökning/minskning varulager	-11	-76	-	-
Ökning/minskning kundfordringar	-4 254	-	-4 395	-
Ökning/minskning övriga kortfristiga fordringar	12 807	-9 697	10 606	-3 720
Ökning/minskning leverantörsskulder	-2 688	9 054	3 771	-345
Ökning/minskning övriga kortfristiga rörelseskulder	1 636	8 149	-1 147	19 738
Kassaflöde från den löpande verksamheten	19 842	22 143	24 924	31 845
Investeringsverksamheten				
Investeringar i materiella anläggningstillgångar	-46 850	-48 472	-13 088	-18 577
Sålda materiella anläggningstillgångar	41	-	41	-
Investeringar i finansiella anläggningstillgångar	-	-	-	-13 260
Sålda dotterbolag	-	17 700	-	-
Erhållen utdelning från koncernföretag	-	-	16 500	-
Ökning/minskning av kortfristiga placeringar	973	-	-	-
Kassaflöde från investeringsverksamheten	-45 836	-30 772	3 453	-31 837
Finansieringsverksamheten				
Upptagna lån	30 600	15 300	-	-
Amortering av skuld	-10 000	-	-10 000	-
Ökning/minskning kortfristiga finansiella skulder	-	-	-18 367	-
Kassaflöde från finansieringsverksamheten	20 600	15 300	-28 367	0
Årets kassaflöde	-5 394	6 671	10	8
Likvida medel vid årets början	6 162	7 081	39	31
Sålda likvida medel	-	-7 590	-	-
Likvida medel vid årets slut	768	6 162	49	39

NOTER

Gemensamma för moderbolag och koncern

NOT 1 REDOVISNINGS- OCH VÄRDERINGS-PRINCIPER

Årsredovisningen är upprättad i enlighet med lagen om kommunal redovisning och rekommendationer från Rådet för kommunal redovisning. Intäkter redovisas i den omfattning det är sannolikt att de ekonomiska tillgångarna kommer att tillgodogöras kommunen och intäkterna kan beräknas på ett tillförlitligt sätt. Fordringar har upptagits till de belopp varmed de beräknas inflyta. Tillgångar och skulder har upptagits till anskaffningsvärde där inget annat anges. Periodiseringar av inkomster och utgifter har skett enligt god redovisningssed. Värdering av kortfristiga placeringar har gjorts post för post till det lägsta av verkligt värde och anskaffningsvärdet.

SAMMANSTÄLLD REDOVISNING

I den kommunala koncernen ingår samtliga bolag där kommunen har minst 20 % inflytande i.

Den sammanställda redovisningen upprättas enligt förvärvsmetoden med proportionerlig konsolidering. Med förvärvsmetoden avses att kommunen eliminerar det förvärvade egna kapitalet i dotterbolagen. Proportionerlig konsolidering innebär att den andel av dotterbolagens räkenskaper som tas upp i den sammanställda redovisningen motsvarar den ägda andelen. Ekonomiska transaktioner mellan de i koncernen ingående bolagen respektive kommunen har i allt väsentligt eliminerats.

Obeskattade reserver och bokslutsdispositioner har i den sammanställda redovisningen fördelats på latent skatt (22 procent) och eget kapital (78 procent).

Tilläggsposter vid sammanställd redovisning som inte täcks av den kommunala redovisningslagens räkenskaps-scheman är följande:

- Skatt på årets resultat redovisas i resultat-räkningen under skatt på årets resultat.
- Uppskjutna skatter redovisas under latent skatt.

De kommunala bolagens redovisning är upprättad i enlighet med Årsredovisningslagen, Bokföringslagen samt Bokföringsnämndens allmänna råd. Vid avvikelser i redovisningsprinciper mellan kommun och kommunala bolag är kommunens redovisningsprinciper vägledande för den sammanställda redovisningen. Inga väsentliga skillnader i redovisningsprinciper har identifierats.

MATERIELLA ANLÄGGNINGS-TILLGÅNGAR

Gränsdragning mellan kostnad och investering.

Tillgångar avsedda för stadigvarande bruk eller innehav med en nyttjandeperiod om minst 3 år klassificeras som anläggningstillgång om beloppet överstiger gränsen för mindre värde. Gränsen för mindre värde har satts till ett halvt prisbasbelopp och gäller som gemensam gräns för materiella och immateriella tillgångar och därmed också för finansiella leasingavtal.

AVSKRIVNING

Avskrivning av materiella anläggningstillgångar görs för den beräknade nyttjandeperioden med linjär avskrivning baserat på anskaffningsvärdet exklusive eventuell restvärde. På tillgångar i form av mark och pågående arbeten görs emellertid inga avskrivningar.

AVSKRIVNINGSTIDER

En samlad bedömning av nyttjandeperioden för respektive tillgång görs. Tillgångstypen skrivs sedan av på den närmast lägre avskrivningstiden.

Följande avskrivningstider tillämpas:

Byggnader	25 år
Tekniska anläggningar	20-35 år
Datorer	3-5 år
Maskiner och fordon	5-10 år
Övriga inventarier	5-10 år

För tillgångar med identifierbara komponenter som har olika nyttjandeperiod där varje komponents värde uppgår till minst 1 000 000 kr tillämpas komponentavskrivning.

För tillgångar där nyttjandeperioden styrs i avtal (t. ex leasing) används den planerade verkliga nyttjandeperioden som avskrivningstid.

AVSKRIVNINGSMETOD

I normalfallet tillämpas linjär avskrivning, dvs. lika stora nominella belopp varje år. Avskrivning påbörjas när tillgången tas i bruk.

REDOVISNING AV IMMATERIELLA TILLGÅNGAR

Gränsdragning mellan kostnad och investering.

Tillgångar avsedda för stadigvarande bruk eller innehav med en nyttjandeperiod om minst 3 år klassificeras som anläggningstillgång om beloppet överstiger gränsen för mindre värde. Gränsen för mindre värde har satts till ett halvt prisbasbelopp och gäller som gemensam gräns för materiella och immateriella tillgångar, och därmed också för finansiella leasingavtal.

AVSKRIVNINGSTIDER

En samlad bedömning av nyttjandeperioden för respektive tillgång görs. Tillgångstypen skrivs sedan av på den närmast lägre avskrivningstiden.

Följande avskrivningstider tillämpas:

Immateriell tillgång	5 år
----------------------	------

LÅNEKOSTNADER

I anskaffningsvärdet ingår inga lånekostnader.

Not 2 Personal

Koncernen och förbundet	2017	2016
Medelantalet anställda*		
Kvinnor	43	39
Män	80	73
Totalt	123	112
Löner, ersättningar, sociala avgifter och pensionskostnader**		
Löner och ersättningar till styrelsen och verkställande direktören	1 817	1 581
Löner och ersättningar till övriga anställda	55 556	50 962
Summa löner	57 373	52 543
Sociala avgifter enligt lag och avtal	18 842	17 026
Återbetalning pensionsförsäkring FORA	-	-499
Pensionskostnader	3 656	3 416
Totalt	79 871	72 486

* Medelantalet anställda baseras på antal tillsvidareanställda.

** Löner, ersättningar, sociala avgifter och pensionskostnader avser kostnader för tillsvidareanställda och visstidsanställda. Förbundet har inga pensionsförpliktelser avseende förbundsdirektören utöver gällande anställningsavtal och PA-KFS 09. Vid uppsägning från förbundets sida har förbundsdirektören 12 månaders uppsägning.

Varken förbundet eller koncernen har pensionsavsättningar eller ansvarsförbindelser avseende pensioner. I förbundet, där anställda finns, tillämpas ett premiebaserat pensionssystem som innebär att pensionskostnaderna kostnadsförs direkt.

Styrelseledamöter och ledande befattningshavare*

Kvinnor	1	1
Män	5	5
Totalt	6	6

* Antal styrelseledamöter och Förbundsdirektör (exkl. ersättare) på balansdagen

Sjukfrånvaro

Total sjukfrånvaro %	5,7	7,9
- långtidssjukfrånvaro *%	34,4	25,4
- sjukfrånvaro för män %	5,3	9,0
- sjukfrånvaro för kvinnor %	6,6	5,7
- anställda - 29 år %	4,5	-
- anställda 30 - 49 år %	5,3	7,5
- anställda 50 år - %	6,7	9,5

* Med långtidssjuk avses sjukfrånvaro under en sammanhängande tid av 60 dagar eller mer.

Not 3 Immateriella anläggningstillgångar

Koncernen och förbundet	2017	2016
Ingående anskaffningsvärden	6 054	6 054
Årets förändringar	-	-
Utgående ackumulerade anskaffningsvärden	6 054	6 054
Ingående avskrivningar	-4 284	-3 039
Årets förändringar		
- Årets avskrivningar	-1 048	-1 245
Utgående ackumulerade avskrivningar	-5 332	-4 284
Utgående restvärde enligt plan	722	1 770

Not 4 Mark, byggnader och tekniska anläggningstillgångar

	Koncernen		Förbundet	
	2017	2016	2017	2016
Mark				
Ingående anskaffningsvärden	2 385	9 656	1 750	1 750
Årets förändringar				
Försäljning av dotterbolag	-	-7 271	-	-
Utgående ackumulerade anskaffningsvärden	2 385	2 385	1 750	1 750
Fastigheter för affärsverksamhet				
Ingående anskaffningsvärde	45 188	104 552	36 238	16 873
Årets aktiverade utgifter, inköp	15 508	19 622	1 588	19 365
Försäljningar och utrangeringar	-81	-	-81	-
Försäljning av dotterbolag	-	-78 986	-	-
Utgående ackumulerade anskaffningsvärden	60 615	45 188	37 745	36 238
Ingående avskrivningar	-8 659	-13 656	-7 357	-6 100
Försäljningar och utrangeringar	34	-	34	-
Försäljning av dotterbolag	-	8 721	-	-
Årets avskrivningar	-2 393	-3 724	-1 673	-1 257
Utgående ackumulerade avskrivningar	-11 018	-8 659	-8 996	-7 357
Utgående restvärde enligt plan	51 982	38 914	30 499	30 631

Not 5 Maskiner och inventarier

	Koncernen		Förbundet	
	2017	2016	2017	2016
Maskiner och inventarier				
Ingående anskaffningsvärden	150 721	146 975	134 348	132 492
Årets förändringar				
-Årets aktiverade utgifter, Inköp	73 259	12 465	10 992	8 596
-Erhållna bidrag	-12 431	-890	-	-
-Försäljningar och utrangeringar	-2 700	-6 740	-2 700	-6 740
Försäljning av dotterbolag	-	-1 089	-	-
Utgående ackumulerade anskaffningsvärden	208 849	150 721	142 640	134 348
Ingående avskrivningar	-96 584	-90 395	-92 908	-87 597
Årets förändringar				
Försäljningar och utrangeringar	2 700	6 740	2 700	6 740
Försäljning av dotterbolag	-	161	-	-
-Avskrivningar	-13 839	-13 090	-12 104	-12 051
Utgående ackumulerade avskrivningar	-107 723	-96 584	-102 312	-92 908
Utgående restvärde enligt plan	101 126	54 137	40 328	41 440

Not 6 Finansiella intäkter

	Koncernen		Förbundet	
	2017	2016	2017	2016
Utdelningar	-	-	16 500	-
Räntor	438	659	437	659
Resultat från andelar i koncernföretag	-	2 464	-	-
Övriga finansiella intäkter	27	-	-	-
Summa	465	3 123	16 937	659

Not 7 Finansiella kostnader

	Koncernen		Förbundet	
	2017	2016	2017	2016
Räntekostnader	1 433	2 509	865	1 006
Nedskrivning	-	-	16 500	-
Summa	1 433	2 509	17 365	1 006

Not 8 Pågående nyanläggningar

	Koncernen		Förbundet	
	2017	2016	2017	2016
Ingående balans	31 543	14 010	676	10 060
Årets upparbetade utgifter övrigt	34 269	58 121	508	13 274
Under året erhållna bidrag	-	-14 951	-	-
Årets aktiverade utgifter övrigt	-63 754	-25 637	-	-22 658
Summa	2 058	31 543	1 184	676

Not 9 Finansiella anläggningstillgångar

	Koncernen		Förbundet	
	2017	2016	2017	2016
Aktier och andra andelar i dotterbolag *	-	-	37 049	53 549
Övriga aktier och andelar **	311	311	-	-
Uppskjuten skattefordran	208	140	-	-
Summa	519	451	37 049	53 549

* Gästrike återvinnare äger 100 % av aktierna i dotterbolaget GÅ Tillsammans AB, org nr 556950-6909, med säte i Gävle. GÅ Tillsammans AB i sin tur äger 100 % av aktierna i GÅ Utveckling AB, org.nr 556611-0002, med säte i Gävle. Även GÅFAB Fastighets AB, org nr 556893-0233, har ägts av GÅ Tillsammans AB. Dessa andelar avyttrades dock per 20161201.

** GÅ Utveckling AB äger 9,875 % i Gästrike Avfallshantering AB, org.nr 556191-0729, med säte i Gävle.

Not 10 Checkräkningskredit

	Koncernen		Förbundet	
	2017	2016	2017	2016
Beviljat belopp på checkräkningskredit uppgår till	55 000	55 000	50 000	50 000

Not 11 Eget kapital

	Koncernen		Förbundet	
	2017	2016	2017	2016
Eget Kapital				
Ingående eget kapital	76 002	76 815	83 369	81 751
Årets resultat	-4 865	-813	1 259	1 619
Utgående eget kapital	71 137	76 002	84 628	83 370
Medlemskommunernas andel av eget kapital				
Gävle	61%	43 394	46 361	51 611
Sandviken	23%	16 362	17 480	19 175
Hofors	6%	4 268	4 560	5 002
Ockelbo	4%	2 845	3 041	3 335
Älvkarleby	6%	4 268	4 560	5 002
Summa eget kapital	71 137	76 002	84 608	83 370

Medlemskommunernas andel är beräknad utifrån folkmängdstatistik från SCB per december 2017.

Medlemsandelar

Förbundsmedlems andel i kommunalförbundets tillgångar och skulder skall vid varje tidpunkt bestämmas i proportion till befolkningstalet i respektive medlemskommun vid utgången av det närmast föregående kalenderåret (14§ förbundsordningen).

Not 12 Långfristiga skulder

	Koncernen		Förbundet	
	2017	2016	2017	2016
Ingående låneskuld	65 500	110 200	40 000	40 000
Nyupplåningar under året	30 600	15 300	-	-
Årets amortering	-10 000	-	-10 000	-
Försäljning av dotterbolag	-	-60 000	-	-
Utgående låneskuld	86 100	65 500	30 000	40 000
Skulder till Gävle kommun	86 100	65 500	30 000	40 000
Summa	86 100	65 500	30 000	40 000
Lånen förfaller till betalning				
Mellan ett till fem år	70 800	50 200	30 000	40 000
Senare än fem år	15 300	15 300	-	-
Summa	86 100	65 500	30 000	40 000

Not 13 Ansvarsförbindelser

Förbundet har ett borgensåtagande uppgående till 76 500 mnkr för Gästrike Ekogas ABs åtaganden.

Enligt avtal med SUEZ Recycling AB har GÅ Utveckling AB ett ansvar för de "miljörisker i omgivningen och direkta kostnader förknippade härmed som är hänförliga till nu befintlig deponi i Forsbacka". Bolagets ekonomiska ansvar har trappats ned med 5%-enheter per år, till lägst 70 % 4 år efter tillträdesdagen (2002-04-01).



Effektiviseringsarbetet börjar bära frukt

Under året har mycket skett i verksamheten och vi har även fått känna på ett tuffare ekonomiskt klimat än tidigare. Vi ser att kostnader för förbränning, transporter m.m. ökar och har på grund av det höjt taxan inför 2018. Effektiviseringsarbeten är igång och en hel del små men värdefulla förbättringar har utförts. Ett exempel är att vi ökat fyllnadsgraden i containrarna innan transport genom att trycka ihop innehållet. En enkel lösning som medför kostnadsbesparing och minskad miljöbelastning. Att ta tillvara på de små lösningarna är ofta skillnaden mellan ett bolag som går bra eller dåligt.

Rötgasanläggningen i Forsbacka är nu igång med produktion av biogas och biogödsel. Arbetet pågår för fullt med att få Gästrikre Ekogas biogödsel godkänt för ekologisk odling under 2018. Vi har nu ökat produktionen av

gas enligt de mål bolaget haft krav på sig att uppnå. Nu gäller det att marknaden också hänger med för att ta tillvara på miljönyttan. Diskussioner har skett och sker med framförallt Region Gävleborg, men även andra för att kunna ta tillvara på resursen som skapas av matavfallet. Sedan får vi inte glömma att vi själva har en skyldighet att ställa om till biogasdrift då möjlighet finns.

Under flera år har FTI:s producentansvar diskuterats flitigt av regeringen, men utan beslut. Vi hoppas på en snabb lösning då det kommer påverka oss direkt vid en förändring. Vi sneglar på nya förbättrade insamlingssystem, och med de stora investeringarna som de medför måste vi få klart med vårt ansvarsområde framöver.

Återigen ser vi bevis på vårt starka varumärke och ett mycket bra arbete från alla medarbetarna. Trots att vi

nu sticker ut hakan och utmanar med kampanjen #hursvårtskadeva, så är våra kunder mycket nöjda enligt NKI. Ibland kan undersökningar såsom NKI vara missvisande, ofta beroende på hur frågorna ställs. Då känns det extra bra att få resultaten bekräftade från andra håll. Det är en ära att som ordförande få höra direkt från medborgare att det är trevligt att åka till återvinningscentralen och att vi på alla håll har ett bra bemötande. Vi har mycket att leva upp till framöver med det goda rykte som Gästrikre återvinnare har idag.

Tomas Engelmark
styrelseordförande

Förbundsstyrelsen för Gästrike återvinnare

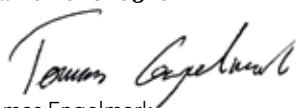
Styrelsen 2017.

Tomas Engelmark, (L), Gävle, ordförande
Marie Lind, (S), Sandviken, vice ordförande
Kenneth Axling, (S), Hofors
Mats Åstrand, (S), Ockelbo
Kenneth Holmström, (M), Älvkarleby

Ersättare

Henrik Sundberg, (MP), Gävle
Nils-Gunnar Kempe, (L), Sandviken
Birger Larsson, (C), Ockelbo
Diana Blomgren, (S), Hofors
Tommy Jakobsson, (S), Älvkarleby

Gävle 2018-03-01



Tomas Engelmark
Ordförande



Marie Lind



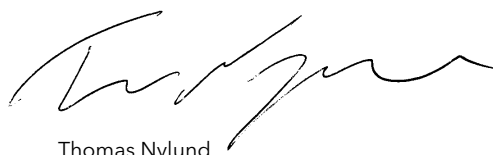
Kenneth Axling



Kenneth Holmström



Mats Åstrand



Thomas Nylund
Förbundsdirektör

Gästrike återvinnare tackar alla förtroendevalda för goda insatser!

Revisionsberättelse Gästrikre återvinnare för år 2017

Undertecknade utsedda revisorer att granska Gästrikre återvinnarens räkenskaper och förvaltning för år 2017, lämnar följande berättelse.

Granskningens inriktning

Resultatet av förbundets verksamhet samt ekonomiska ställning framgår av förbundets årsredovisning.

Vi har granskat verksamheten under året enligt kommunallag, god revisionssed och fastlagd revisionsplan. Revisionen har omfattat såväl granskning av förvaltning som granskning av redovisningen. Redovisningsrevisionen syftar förutom granskningen av årsredovisningen till att utröna om räkenskaperna är rättvisande och om den kontroll som utövas inom förbundet är tillräcklig. Noteringar från vår granskning har avrapporterats till förbundet. PwC har biträtt oss vid revisionen.

Redogörelse

Kommunalförbundet har tre finansiella mål gällande soliditet, skuldsättningsgrad och resultatmarginal. Vi bedömer att samtliga finansiella mål är uppfyllda för 2017.

I årsredovisningen lämnas en redovisning av samtliga sju fastställda övergripande mål för verksamheten. Vi bedömer, utifrån årsredovisningens återrapportering, att verksamhetens utfall delvis är förenligt med fullmäktiges övergripande mål för verksamheten. De verksamhetsmässiga målen för 2017 är delvis uppfyllda.

Vi bedömer att årsredovisningen i allt väsentligt uppfyller kraven på rättvisande räkenskaper och är upprättad enligt god redovisningssed.

Vi tillstyrker

att årsredovisningen godkänns,

att förbundsstyrelsen beviljas ansvarsfrihet för räkenskapsåret.

2018-03-08


Eva-Lise Berglund


Björn Fransson


Jan Hiller


Anders Steffen


Irene Strid

**För en värld som
räcker längre**

Tel 020-63 00 63
info@gastrikeatervinnare.se
www.gastrikeatervinnare.se

