



# Kommunövergripande mål 2019-2022

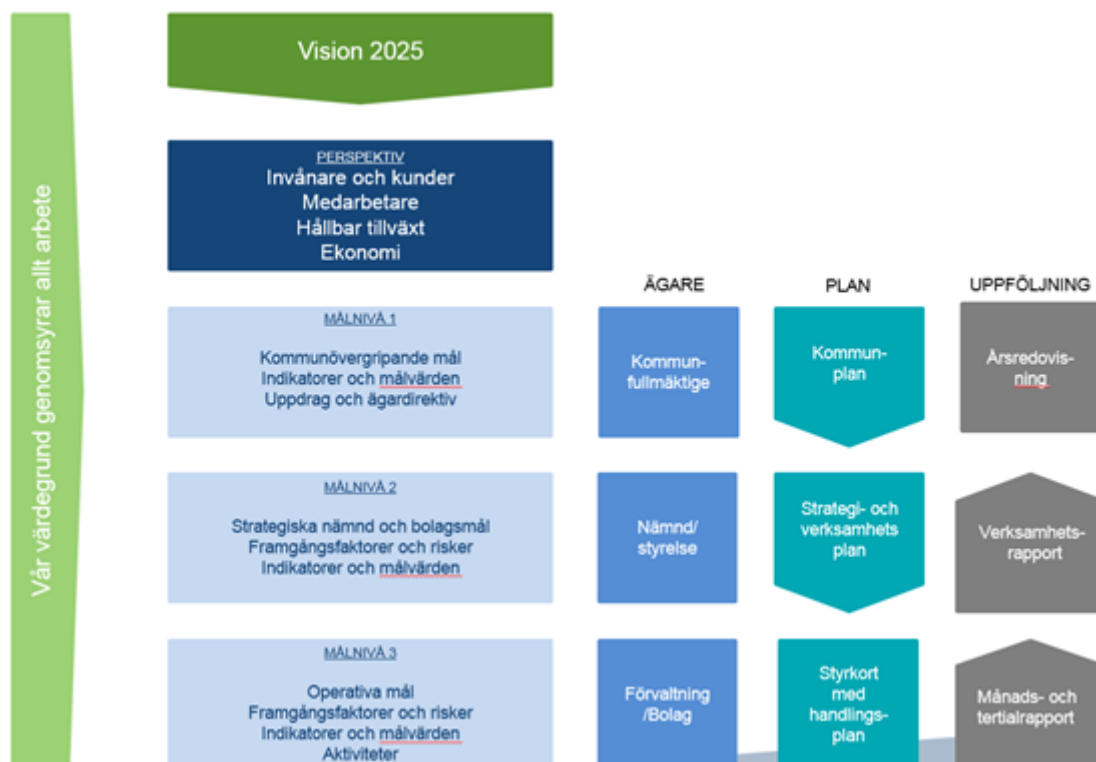
---

Kommunfullmäktige

## **Innehållsförteckning**

<b>Balanserad styrning</b> .....	<b>3</b>
<b>Kommunövergripande mål</b> .....	<b>5</b>
<b>Invånare och kunder</b> .....	<b>5</b>
<b>Medarbetare</b> .....	<b>7</b>
<b>Hållbar tillväxt</b> .....	<b>9</b>
<b>Ekonomi</b> .....	<b>11</b>

## Balanserad styrning



### Balanserad styrning

Gävle kommun och dess bolag tillämpar balanserad styrning som modell för ledning och styrning av verksamheten. Den balanserade styrningen är en strukturerad metod som omfattar flera styrperspektiv för att styra mot och följa upp strategiskt viktiga mål för att nå den gemensamma visionen.

Syftet med en balanserad styrning är att bredda kommunens styrsystem och tydliggöra sambanden som har betydelse för kommunens utveckling. Modellen skapar förutsättningar för en tydlig struktur som underlättar dialog, delaktighet och en helhetssyn kring den egna organisationens styrning.

Utifrån de kommunövergripande målen och övriga riktlinjer beslutar nämnderna och bolagen under hösten om målen, vilka inarbetas i de egna verksamhetsplanerna.

Kommunfullmäktige fastställer de kommunövergripande målen och uppdragen enligt modellen för balanserad styrning. Den balanserade styrningen i Gävle kommunkoncern omfattar fyra styrperspektiv. De perspektiv som valts är invånare och kunder, medarbetare, hållbar tillväxt samt ekonomi. Inom de fyra perspektiven finns totalt 14 mål formulerade. 11 av målen är obligatoriska att bryta ner i nämndernas och bolagens verksamhetsplaner. Tre av målen (inom ekonomiperspektivet) mäts och analyseras endast på koncernnivå. Vilka som är obligatoriska framgår av anvisningarna som skickas ut inför verksamhetsplaneringen.

För att tydliggöra ambitionsnivå och inriktningen på målen och för att skapa förutsättningar för att mäta att vi är på rätt väg kompletteras målen med indikatorer. Dessa indikatorer ska målsättas över planeringsperioden och följs upp i samband med hel- och delårsrapporteringen. Målvärdena på indikatorerna ska spegla vad som är realistiskt att uppnå för den närmaste tiden och byggas upp genom en omvärldsanalys och en bedömning om vad som är möjligt att prestera.

Samtliga perspektiv genomsyras av den hållbara utvecklingen som består av tre delar: Ekologisk, ekonomisk och social hållbarhet. Grundsyn hållbarhet beskriver att den sociala dimensionen är målet om det goda livet för alla och att den ekonomiska dimensionen är ett medel för att uppnå det goda livet. Den ekologiska dimensionen är ramen både för målet och medlen.

De strategiska programmen som kommunfullmäktige fastställt inarbetas i den balanserade styrningen. Det kopplas ihop med de övergripande målen och mäts med indikatorer. Det

operativa arbetet genomförs genom att koppla aktiviteter utifrån programmens inriktning och målsättning.

Ett samlande och prioriterat område i kommunen är utbildning och kompetens. Det berör alla våra fyra perspektiv och ska ses i ett större sammanhang där barn och ungdomar ges goda förutsättningar att utvecklas och klara sin skolgång. Att skapa dessa förutsättningar är en uppgift, inte bara för våra skolanordnare, utan berör alla våra kommunala verksamheter. Det är vår totala livsmiljö som skapar förutsättningar för individernas utveckling. Vår livsmiljö är där vi vistas och tillbringar våra liv, i boendemiljön, i stadsmiljön, i utbildnings- och arbetsmiljön, i en stimulerande fritidsmiljö etc.

Skolan ska också fungera som en mötesplats för kommunens verksamheter, invånare och näringsliv. Det innebär att hela samhället integreras med skolans elever på ett naturligt sätt redan från grunden. Det innebär också ett effektivt resursutnyttjande då skolans lokaler kan användas på ett mer effektivt sätt.

## **Perspektiv**

### **Invånare och kunder**

Målen inom detta perspektiv sätter invånaren och kunden i fokus. Kommunens nämnder och bolag ska leverera den bästa möjliga servicen och kvaliteten inom de tjänster, produkter och uppdrag som ligger inom kommunkoncernens verksamhetsområde. Delaktighet och engagemang från den enskilde invånaren/kunden är viktigt i detta perspektiv.

Som svar på att det är efterfrågade tjänster och produkter med upplevd hög kvalitet görs mätningar genom olika typer av medborgar- och kundundersökningar men även uppföljning på om vi uppnår de volymmål vi har satt på våra tjänster och produkter. Att kompetensnivån är hög bland kommunen invånare är av högsta vikt och mäts genom att följa upp utbildningsresultatet för elever på olika nivåer.

### **Medarbetare**

Målen inom medarbetarperspektivet utgår från arbetsgivarens och arbetstagarens synvinkel. Kommunen ska vara en attraktiv arbetsgivare med engagerade och kompetenta medarbetare som tar ansvar i varje situation och med ett ledarskap som ger utrymme till individens och verksamhetens utveckling.

För att få svar på om utvecklingen går åt rätt håll och att målen uppfylls genomförs bland annat en medarbetarundersökning varje år. Utifrån svaren ska handlingsplaner med aktiviteter genomföras för att ständigt höja lägsta nivån.

### **Hållbar tillväxt**

Målen inom perspektivet hållbar tillväxt utgår från att det arbete vi gör inom kommunkoncernen ska hålla hög kvalitet och vara rätt anpassade utifrån uppställda krav och förväntningar. Processerna ska utvecklas och effektiviseras över tiden för att ge de bästa förutsättningarna för en långsiktigt hållbart tillväxt.

Områden som är viktiga för hållbarheten är vår miljö, ett bra boende med möjlighet till ett bra kultur- och fritidsliv, en infrastruktur som anpassas till boende och arbete men också för att näringslivet ska kunna utvecklas på ett sätt som gynnar nya arbetstillfällen. Inom området utbildning ska kvaliteten inom skolans processer ständigt förbättras för att ge de bästa förutsättningarna för ett livslångt lärande. Vård och omsorg anpassas efter behoven och utvecklas med hög kvalitet. Kommunkoncernens verksamheter ska utvecklas med att ständigt ta hänsyn till omvärldsfaktorerna och inte bara följa utvecklingen utan också leda den.

### **Ekonomi**

Målen inom ekonomiperspektivet ska säkerställa en långsiktig hushållning av skattemedel och andra intäkter, att en god ekonomisk balans råder inom kommunkoncernen och att verksamheten bedrivs ändamålsenligt och kostnadseffektivt. En god styrning och kontroll är en förutsättning för att ge en rättvisande bild av verksamheten.

Uppföljningen inom perspektivet ska spegla kostnadseffektiviteten, resultatet över tiden, den långsiktiga balansen i kommunkoncernen, skuldsättningsgrad och investeringsnivåer.

# Kommunövergripande mål

## Invånare och kunder

### Invånarna har ett stort förtroende för den kommunala verksamheten och ges möjlighet till delaktighet och engagemang

#### Beskrivning

Invånarna ska ha ett högt förtroende för kommunen och ges reella möjligheter till dialog och delaktighet i såväl enkla frågor som långsiktiga arbeten. De ska också ges god service, information och ett gott bemötande. En viktig faktor för att invånarna ska vara nöjda är möjligheter att påverka i ett tidigt skede i en förändringsprocess.

Grunden för förtroendet är att våra verksamheter har god kvalitet. Men det handlar också om kommunikation. Förtroende byggs genom att kommunen anpassar sin kommunikation efter invånarnas behov och förutsättningar. Därför ska vi tänka digitalt först i all vår kommunikation och utveckla digitala arbetsätt och mötesplatser där invånare kan informera sig, engagera sig och påverka inriktningen av kommunens verksamheter och utveckling.

Förtroende och påverkan stärks även genom att invånare får insyn och kunskap om beslut och kan ta ställning till desamma. Det sker också genom att underlätta för invånare att se och tycka till om vad skattepengarna har använts till och vilka resultat det har gett.

Förtroendet påverkas även av invånarnas kännedom om de goda arbeten och de tillgångar som finns i Gävle. Kommunen behöver ha en god förmåga att berätta om det egna arbetet, men också genom att engagera Gävleborna att berätta om sina liv, sin vardag och sitt Gävle.

Indikator	Utfall 2017	Målvärde 2018	Målvärde 2019	Målvärde 2020	Målvärde 2021	Målvärde 2022
1 Nöjd inflytandeindex	index 35	index 41	index 41	index 42	index 42	index 42
2 Medborgardelaktighet utveckling	76 %	(65 %)	77 %	78 %	78 %	79%
3 Fråga via e-post som får svar inom 2 arbetsdagar	85 %	89 %	90 %	91 %	92 %	93%
4 Förtroende	index 38	index 40	index 41	index 42	index 43	index 46

1. Utgår från frågorna: "Hur nöjd är du med den insyn och det inflytande invånarna har över kommunens beslut och verksamheter?", "Hur väl uppfyller din kommun dina förväntningar på invånarnas möjligheter till insyn och inflytande?" och "Försök föreställa dig en ideal situation för invånarnas insyn och inflytande över kommunens verksamheter och beslut. Hur nära ett sådant ideal tycker du att invånarnas insyn och inflytande kommer i din kommun?". Källa: SCB:s medborgarundersökningar.

2 Visar en samlad bild av hur väl kommunen möjliggör för medborgarna att delta i kommunens utveckling. Källa: SKL, KKiK 14. (målvärdet 65% anger det beslutade målet i 2018 års plan)

3 Mäter tid och kvalitet på svaren på e-post. Källa: undersökningen görs av externt företag, KKiK 1.

4 Ger svar på hur kommunens politiker arbetar för kommunens bästa, hur ansvarstagande kommunens politiker är, hur kommunens högre tjänstemän arbetar för kommunens bästa och hur väl politiska beslut genomförs. Källa: SCB medborgarundersökning

### Kompetensnivån hos kommunens invånare höjs och anpassas till arbetsmarknadens behov och samhällets utveckling

Alla kommunens verksamheter ska bidra till kunskap, lärande, bildning och utbildning så att kompetens- och kunskapsmålen uppnås. Alla barn, ungdomar och vuxna ska inspireras, motiveras och få det stöd de behöver. Arbetet ska börja redan i förskolan. Ett inkluderande synsätt och höga förväntningarna ska ge möjligheter för alla. Vuxna ska ges bra möjligheter till kompetensutveckling och förutsättningar för att ändra sin yrkesinriktning. Entreprenörskap och innovationskraft ska stimuleras. Tillgång till rätt utbildad arbetskraft är både en förutsättning och en tillväxtfaktor vilket innebär att relationerna mellan kommun, företag och högskola ständigt ska utvecklas.

Indikator	Utfall 2017	Målvärde 2018	Målvärde 2019	Målvärde 2020	Målvärde 2021	Målvärde 2022
1 Andel elever i årskurs 9 som är behörig till ett nationellt program på gymnasieskolan	84 %	100 %	100 %	100 %	100 %	100 %
2 Andel av befolkningen med minst treårig eftergymnasial utbildning	24 %	26 %	27 %	28 %	29 %	29 %
3 Andel elever som är etablerade på arbetsmarknaden eller studerar 2 år efter avslutad gymnasieutbildning	65 %	69 %	70 %	71 %	71 %	71 %
4 Andel elever som godkänns inom SFI-undervisningen	73 %	74 %	74 %	74 %	74 %	74 %

1 Antal elever i årskurs 9 som är behöriga till ett yrkesprogram dividerat med antal elever som fått eller skulle ha fått betyg i minst ett ämne enligt det mål- och kunskapsrelaterade betygssystemet i årskurs 9. Uppgiften avser elever folkbokförda i kommunen. Uppgiften avser läsår. Källa: SCB och Skolverket, KKik 18

2 Eftergymnasial utbildning utgörs av utbildning som förutsätter gymnasial utbildning. Det handlar oftast om universitets eller högskoleutbildning. Källa: SCB

3 Andel av eleverna folkbokförda i kommunen som erhållit slutbetyg eller motsvarande och som påbörjat studier på universitet/högskola eller börjat arbeta oberoende var arbetet ligger. Källa: SCB och Skolverket.

4 Andel elever som slutfört kurs med godkänt resultat i SFI

## Ett socialt hållbart Gävle där alla människor lever i trygghet och får sina rättigheter respekterade

### Beskrivning

I ett socialt hållbart Gävle är trygghet ett av de mest grundläggande och starkaste behoven och är centralt för människors välbefinnande. Människors trygghet i vardagen ska beaktas inom alla verksamheter.

Ett socialt hållbart samhälle handlar också om att bygga ett samhälle där de grundläggande mänskliga rättigheterna respekteras. Alla ska på lika villkor erbjudas en livsmiljö där de kan tillgodogöra sig kunskap, utvecklas och ha en god jämlik hälsa. Barn och unga är en prioriterad grupp. I Gävle har vi en helhetssyn på barnens levnadsvillkor och utgår från barnets bästa med ömsesidig respekt. Gävle kommuns arbete med social hållbarhet utgår ifrån Socialt hållbarhetsprogram för Gävle kommun. Programmet synliggör fyra fokusområden: trygghet, jämställda och jämlika villkor, delaktighet och inflytande samt frihet från diskriminering.

Indikator	Utfall 2017	Målvärde 2018	Målvärde 2019	Målvärde 2020	Målvärde 2021	Målvärde 2022
1 Självskattat hälsotillstånd	72 %	74 %	75 %	77 %	79 %	80 %
2 Anmälda våldsbrott i kommunen, antal/100 000 inv	1065	1 020	1 000	980	960	940

Indikator	Utfall 2017	Målvärde 2018	Målvärde 2019	Målvärde 2020	Målvärde 2021	Målvärde 2022
3 Invånare 16-84 år med avsaknad av tillit till andra, andel (%)	26 %	25 %	24 %	23 %	22 %	22 %
4 Invånare 0-19 år i ekonomiskt utsatta hushåll, andel (%)	11 %	11 %	10 %	10 %	9 %	9 %
5 Elever i åk 5 "Jag känner mig trygg i skolan", andel (%)	89 %		90 %	90 %	91 %	91 %

1 Andel (%) av invånarna 16-84 år som uppgivit att det egna allmänna hälsotillståndet är bra eller mycket bra. Källa: Folkhälsomyndigheten, Hälsa på lika villkor (HLV) samt regionala enkäter.

2 Avser summering av: Dödligt våld, Försök till mord eller dråp, Misshandel inkl. grov, Våldtäkt inkl. grov, Grov kvinnofridskränkning, Grov fridskränkning, Olaga förföljelse, Våld mot tjänsteman och Rån inkl. grovt, antal/100 000 inv. Källa: Brå

3 Resultatet baseras på data från de fyra befolkningsenkäterna Hälsa på lika villkor (Statens folkhälsoinstitut), Liv & hälsa, Folkhälsa, Hälsoenkät.

4 Med ekonomiskt utsatta avses hushåll med låg inkomst eller ekonomiskt bistånd. Källa: SCB

5 Svarat på påståendet, "jag känner mig trygg i skolan", stämmer helt eller ganska bra. Källa: SKL:s enkät är ersatt med Skolinspektionens enkät.

## Medarbetare

### Framgångsrika medarbetare som bidrar genom ett stort engagemang

#### Beskrivning

Medarbetarskap i Gävle kommun innebär att ta ansvar, vara engagerad, få handlingsutrymme och vara medskapande. Förutsättningarna för det skapas genom delaktighet, meningsfulla arbetsuppgifter, kompetensutveckling, inspiration och stöd. Arbetsmiljön är inkluderande och utvecklande. För ett hållbart arbetsliv tar arbetsgivaren tillvara det friska för att stärka hälsan samt förebygga ohälsa. Arbetsgivaren utgår ifrån alla människors lika värde i ett öppet arbetsklimat med respekt och välvilja för varje medarbetare.

Indikator	Utfall 2017	Målvärde 2018	Målvärde 2019	Målvärde 2020	Målvärde 2021	Målvärde 2022
1 Hållbart medarbetarengagemang (HME)	Index 82	(Index 84)	Index 82	Index 82	Index 83	Index 83
2 Hållbar arbetsbelastning						
3 Delaktighet och tillit						
4 Aktivt medarbetarskap						

1 Indexet HME är ett mått på organisationens och dess chefers förmåga att skapa, tillvarata och upprätthålla ett stort medarbetarengagemang. Mätning av HME sker i samband med genomförandet av medarbetarundersökningen.

2 Baseras på frågeställningen: "Jag upplever att jag har en hållbar arbetsbelastning, där resurserna är anpassade till kraven i arbetet" (Ny indikator)

3 Baseras på frågeställningarna: "Jag tar upp eventuella problem på min arbetsplats" samt "Min chef arbetar för ett öppet arbetsklimat på arbetsplatsen" (Ny indikator)

4 Baseras på frågeställningarna: "Jag bidrar med kompetens i arbetet" samt "Jag tar ansvar för min egen

## Gävle kommunkoncern har ett inspirerande och tillitsbaserat ledarskap

Ett hållbart chef- och ledarskap som utvecklar medarbetarskapet, arbetsmiljön, verksamheten och kommunkoncernen som helhet. Genom att verka i en närvarande och kommunikativ miljö skapas förutsättningar för ett framgångsrikt ledarskap.

För att skapa en gemensam, framgångsrik verksamhet ska chefen vara en ledare. Ledarskapet innebär att bygga upp och utveckla relationer. Chefer och medarbetare omsätter politiska mål till effektiv verksamhet, följer upp dem samt utvärderar sin verksamhet. En framgångsfaktor för ett inspirerande och tillitsbaserat ledarskap är att det finns goda förutsättningar för chefs- och ledarskapet.

Indikator	Utfall 2017	Målvärde 2018	Målvärde 2019	Målvärde 2020	Målvärde 2021	Målvärde 2022
2 Ledarskap	81		81	81	82	82

Ledarskap utvärderar närmaste chefs förmåga att såväl ge förutsättningar för ökat medarbetarengagemang samt förmåga att ta tillvara engagemang i verksamheten. <sup>1</sup> Indexet för ledarskap i HME ger ett mått på medarbetarnas uppfattning om ledarskapet inom kommunkoncernen

## Uppnå jämställda och jämlika arbetsvillkor och jämställda löner i kommunkoncernen

Genom att arbetsgivaren verkar för jämställda arbetsvillkor skapas lika möjligheter och rättigheter för dig som medarbetare, där synliggörande och utjämning av löneskillnader är ett viktigt steg för en jämställd arbetsmarknad.

Indikator	Utfall 2017	Målvärde 2018	Målvärde 2019	Målvärde 2020	Målvärde 2021	Målvärde 2022
1 Jämställda villkor	Index 3,7	Index 4,4	Index 4,0	Index 4,2	Index 4,3	Index 4,4
2 Jämställda löner						
3 Jämlika villkor			Index 90	Index 91	Index 92	Index 92

1 Jämställda villkor mäts genom nyckeltalen anställningsvillkor, chefsstruktur, föräldraledighet/VAB samt sjukfrånvaro. Mätningen genomförs årligen och används även i kommungemensam jämförelse och utvecklingsarbete. **Jämställdhet** - lika möjligheter och rättigheter för kvinnor och män. Jämställda villkor mäts genom nyckeltalen anställningsvillkor, chefsstruktur, ledningsgrupper, föräldraledighet/VAB samt sjukfrånvaro. Skalan går från 1-10 där 10 är högst värde.

2 Antal osakliga löneavvikelser mellan kön per BAS-kod. Mätning sker i samband med årlig lönekartläggning. Osaklig löneavvikelse är mer än 2% av medellön

3 Arbetsgivaren verkar för jämlika villkor och arbetsplatser fria från diskriminering, där alla medarbetare är lika viktiga. **Jämlikhet** - alla människors lika värde och rättigheter. Baseras på frågeställning ifrån medarbetarundersökning. (Utfall vid mätningen 2018 var index 88)

## Hållbar tillväxt

### Ett stark växande Gävle

#### Beskrivning

Befolkningen i Gävle kommun har passerat 100 000 invånare. I det pågående arbetet med översiktsplanen har planeringen utgått från att långsiktigt skapa bostäder för 120 000 invånare.



Gävle ska vara attraktiv plats och ta ytterligare steg till att vara den plats där fler vill leva, verka och bo vilket kräver en balanserad utveckling. Stora födelsetal visar på en framtidstro.

Gävle som tillväxtmotor har en allt viktigare roll i regionen. Globaliseringen medför ökad specialisering för att utveckla den regionala konkurrenskraften. Matchningen mellan utbud och efterfrågan på arbetsmarknaden underlättas av ett växande befolkningsunderlag, vilket i sin tur utvecklar välfärden genom breddning av skatteunderlaget. Den långsiktiga målsättningen är att arbetstillfällena inom kommunen ska öka med i medeltal 900 st per år fram till 2030.

Bostadsbyggandet ökar i Gävle och flera attraktiva bostadsområden planeras och byggs. Gävle har ett gynnsamt geografiskt läge med hög tillgänglighet via hamn, järnvägar och europavägar. Samtidigt är det av betydelse att infrastrukturen utvecklas och anpassas för en växande bostads- och arbetsmarknad. Gävleregionens betydelse för kompetensförsörjningen av Stockholm-Uppsala-regionen har ökat starkt genom goda pendlingsförbindelser. Samtidigt är inpendlingen till Gävle av stor betydelse, inte minst för kompetensförsörjningen av högskolan respektive regionsjukhuset. Det pekar på behovet av strategisk styrdokumentation för infrastruktur-försörjning.

Indikator	Utfall 2017	Målvärde 2018	Målvärde 2019	Målvärde 2020	Målvärde 2021	Målvärde 2022
1 Befolkningsökning	815 st	(minst 1010)	minst 1 000	minst 1 050	minst 1 100	minst 1225
2 Bostadsbyggande	522 st	minst 800 st	minst 800 st	minst 800 st	minst 800 st	minst 800 st
3 Tillgång till 100 Mbit/s bredband bland hushållen	89,5 %	(minst 86 %)	minst 90 %	minst 90 %	minst 92 %	minst 92%
4 Arbetslöshet, avvikelse från rikssnittet	3,1 %	högst 2%	högst 1,8%	högst 1,5%	högst 1,4%	1,3%

1 Målvärdet är satt utifrån att planeringsfolkmängden är 120 000 invånare år 2030. (Beslutat mål i plan 2018, 1010)

2 Målvärdet anger antal färdigställda lägenheter i småhus och flerbostadshus. Omfattar ny- och ombyggnation.

3 Andel av hushållen som har tillgång till bredband om minst 100 Mbit/s (Utfallet 2017 kommer i slutet på mars)

4 Indikatorn mäter avvikelsen från genomsnittliga arbetslösheten (procentenheter) i riket vid rapporteringstillfället.

## Gävle kommun är en av Sveriges bästa företagarkommuner

### Beskrivning

Ett bra företagsklimat med bland annat en god kommunal service ger förutsättningar för ett utvecklat näringsliv. En bred samverkan och en positiv kommunikation stimulerar nyföretagande vilket i sin tur leder till fler arbetstillfällen. Det bidrar också till tillväxt i befintliga företag och för att positionera Gävle som etableringsort.

Att det finns byggklar mark för företag som vill etablera sig i Gävle är en grundförutsättning. Som stöd för att uppnå målet är "Näringslivsprogrammet" färdigställt och beslutat. De näringslivspolitiska målen i programmet är att Gävle kommun skapar de bästa förutsättningarna för företagande i jämförelse med andra kommuner i Stockholmsregionen, Gävle har en framgångsrik kompetensförsörjning och Gävle ska uppfattas som en av Sveriges mest attraktiva platser för företag.

Indikator	Utfall 2017	Målvärde 2018	Målvärde 2019	Målvärde 2020	Målvärde 2021	Målvärde 2022
1 NKI, Kommunens service till företag	69,1	index 73	index 73	index 74	index 75	index 75
2 Nyregistrerade företag	5,3 st	6,5 st	6,8 st	7,0 st	7,2 st	7,2 st
3 Företagsklimat (ranking)	259	(högst 140)	högst 200	högst 160	högst 110	högst 100

Indikator	Utfall 2017	Målvärde 2018	Målvärde 2019	Målvärde 2020	Målvärde 2021	Målvärde 2022
4 Byggklar mark för verksamhet	17 ha	minst 60 ha	minst 60 ha	minst 60 ha	minst 60 ha	minst 60 ha
5 Arbetslöshet, avvikelse från riksnittet (procentenheter)	3,1 %	högst 2	högst 1,8	högst 1,5	högst 1,4	Högst 1,3

1 NKI är ett mått på företagarnas helhetsbetyg av kontakten med kommunerna. Bedömning görs på brandtillsyn, bygglov, markupplåtelse, miljötillsyn och serveringstillstånd. Källa: Utrednings- och statistikkontoret AB och SCB, KKiK 34 (Insikten)

2 Antalet nyregistrerade företag per 1000 invånare i kommunen. Baseras på data från första halvåret och räknas upp gånger två som en prognos för helåret. Källa: Nyföretagarcentrums företagsbarometer, KKiK 33.

3 Näringslivsrelaterad statistik på kommunnivå och enkätundersökningar där tiotusentals företagare och politiker bedömer olika aspekter av det lokala företagsklimatet. Totalt antal kommuner i undersökningen är 290. Målvärdet anger i rankingen.

4 Utbudet av byggklar mark för verksamheter ska fortlöpande uppgå till 60 ha som är fördelade på mark som tillgodoser olika typer av efterfrågan.

5 Indikatorn mäter avvikelsen från genomsnittliga arbetslösheten i riket vid rapporteringstillfället.

## Gävle kommun är en av Sveriges bästa miljökommuner

### Beskrivning

Ambitionen är att behålla platsen att vara en av de bästa miljökommunerna i Sverige. Det miljöstrategiska programmet styr och samordnar kommunens arbete inom områdena energi, transporter, konsumtion och avfall, mark och bebyggd miljö, natur och vatten. Genom ett miljöarbete i framkant minimeras negativ påverkan på miljö och natur och säkerställer de ekologiska ramarna som naturen ger oss. Därigenom skapas mer motståndskraft vid förändringar.

Indikator	Utfall 2017	Målvärde 2018	Målvärde 2019	Målvärde 2020	Målvärde 2021	Målvärde 2022
1 Andel fordon som drivs med förnybara drivmedel	44 %	66 %	75 %	100 %	100 %	100 %
2 NMI- miljöindex	index 59	(index 60)	index 64	index 70	index 70	Index 70
3 Vattenkvalitet i sjöar och vattendrag	25 %	(60 %)				
4 Gator som inte uppfyller miljö kvalitetsnorm	9 st	3 st	2 st	0 st	0 st	0 st
5 Avfallsmängd per person	519 kg	480 kg	450 kg	414 kg	400 kg	400 kg

1 Andel av kommunens egna bilar som drivs med förnybara drivmedel.

2 NMI - miljöarbete mäter vad invånarna anser om kommunens insatser för att kunna leva miljövänligt, sophämtning, tillgänglighet återvinningscentral, åtgärder mot klotter och skadegörelse samt renhållning av parker och allmänna platser i kommunen. Bästa kommun, Eskilstuna har index 70 år 2017. Källa: SCBs medborgarundersökning, miljöarbete.

3 Indikatorn för vattenkvalitet ska omdefinieras och med ny målsättning. Målvärden för 2019 – 2022 saknas därför.

4 Antal gator inom gränsintervallet för miljö kvalitetsnormen för partiklar (PM10), ska vara 0 st 2020

5 Total avfallsmängd kg per person i Gävle Kommun

## Gävle kommuns verksamheter har effektiva processer med god kvalitet

### Beskrivning

Kvalitet är att med invånaren och kunden i fokus, ständigt arbeta med att förbättra kommunens verksamheter. Förhållningssättet är alltid professionellt. Bra kvalitet är det när vi lever upp till, eller överträffar, medborgarnas och kundernas förväntningar i vår service- och tjänsteproduktion. Att tänka och utveckla med stöd av digitala verktyg i vårt arbete gör att vi använder kommunens resurser på ett effektivt sätt och är bra rustade att möta framtida

utmaningar.

Varje medarbetares insats är av avgörande betydelse för medborgarnas och kundernas upplevelse av vår service och våra tjänster. Resultatet av denna insats beror till stor del på hur vi bemöter invånare, kunder och varandra.

För att få kunskap om att kommunens verksamheter utvecklas i rätt riktning är det viktigt att jämföra med omvärlden i olika typer av mätningar. Bra analyser ger förståelse och utveckling sker med hjälp av de goda exemplen.

Indikator	Utfall 2017	Målvärde 2018	Målvärde 2019	Målvärde 2020	Målvärde 2021	Målvärde 2022
1 Andel uppnådda målvärden på verksamheternas indikatorer	60 %	85 %	85 %	85 %	87 %	87 %
2 Kvalitets- och effektivitets ranking	94	78	76	74	72	72

1 Mätning görs på de indikatorer som har ett faktiskt mätbart utfall och mäter kvalitet och/eller effektivitet i verksamheternas processer och kopplat till det övergripande målet. Källa: Egen mätning på indikatorerna i verksamheternas planer.

2 Ranking av ett urval av KKiK mått som mäter verksamheternas kvalitet och effektivitet bland de 240 deltagande kommunerna.

## Ekonomi

### Kommunkoncernens verksamheter bedrivs kostnadseffektivt och inom tilldelade ramar

#### Beskrivning

Kostnadskontroll är kanske den viktigaste variabeln för att uppnå planerade resultat. För kommunens verksamheter innebär det att nettokostnaderna på sikt inte kan öka snabbare än kommunens skatteintäkter. Nämnder och bolag ska i sina verksamhetsplaner formulera verksamhetsmål med innebörden effektivt resursutnyttjande samt indikatorer inom underhåll av anläggningstillgångar, lokaleffektivitet i kommunala lokaler och kostnadseffektivitet. Indikatorerna ska vara möjliga att följa upp löpande under året, dock minst vid delårsrapporter.

Indikator	Utfall 2017	Målvärde 2018	Målvärde 2019	Målvärde 2020	Målvärde 2021	Målvärde 2022
1 Verksamhetens nettokostnader, förändring jämfört med föregående år	3,9 %	högst 5,9 %	högst 3,3 %	högst 1,8 %	högst 2,3 %	högst 3,5 %
2 Skatter, generella bidrag och utjämning, förändring jämfört med föregående år	3,7 %	4,0 %	3,5 %	2,9 %	3,0 %	3,4 %
Nettokostnadsavvikelse totalt (exkl. LSS), andel (%)	1%					

3 Nettokostnadsavvikelse totalt (exkl. LSS), andel (%) (N00097)

Avvikelse i procent mellan total nettokostnad och total referenskostnad för förskola, fritidshem, grundskola, gymnasieskola, individ- och familjeomsorg och vård och omsorg om äldre, kr/inv. År 2015 ersattes förskola och skolbarnomsorg med förskola och fritidshem (dvs exkl pedagogisk omsorg). Nettokostnad är bruttokostnad minus bruttointäkt. Referenskostnaden bygger på nettokostnader och strukturvariabler för det aktuella året. Se nettokostnadsavvikelse för respektive verksamhetsområde för information om vilka variabler som ingår i beräkningen. Positiva värden indikerar högre kostnadsläge än statistiskt förväntat och negativa värden ett lägre kostnadsläge än statistiskt förväntat. Källa: SKL.

## Resultatet ska långsiktigt uppgå till minst 2 procent av skatteintäkterna

### Beskrivning

Under goda tider med bra tillväxt i kommunsektorns skatteunderlag, får kommunerna normalt positiva skatteavräkningar och motsvarande negativa avräkningar i dåliga tider. För att undvika krav på att tvärbromsa vid sämre tider bör kommunen åstadkomma ett överskott under goda tider. Överskott tryggar ett långsiktigt politiskt handlingsutrymme, möjliggör nya satsningar och säkerställer utveckling och tillväxt. Genom att skapa ett överskott i kommunens totala verksamhet skapas förutsättningar för att klara våra framtida pensionsåtaganden och att göra nyinvesteringar utöver rena reinvesteringar. Handlingsutrymmet ökar och ger förutsättningar för en långsiktig planering. Vid beräkning av resultatet exkluderas realisationsvinster och - förluster.

För att målet ska nås är det viktigt att nämnder håller beslutad budget och att bolagen klarar sina resultatkrav.

Indikator	Utfall 2017	Målvärde 2018	Målvärde 2019	Målvärde 2020	Målvärde 2021	Målvärde 2022
1 Årets resultat i procent av skatteintäkter, generella bidrag och utjämning	3,9 %	minst 1,2 %	minst 1,1 %	minst 2,1 %	minst 2,2 %	minst 2,0 %
2 Genomsnittligt resultat under en åtta-års period	2,6 %	minst 2,5 % innevarande år, tre år framåt och fyra år bakåt	minst 2,4 % innevarande år, tre år framåt och fyra år bakåt			

1 För att värdesäkra vårt pensionsåtagande som även redovisas som ansvarsförbindelse behövs ett positivt resultat som motsvarar cirka 1 procent av våra skatter och bidrag. För att klara våra reinvesteringar inflationsuppräknat och även skapa handlingsutrymme för bland annat nyinvesteringar behövs ett överskott i den löpande verksamheten motsvarande ca 125-150 procent av våra avskrivningskostnader vilket sammantaget ger ett behov av ett positivt resultat som motsvarar ca 1 procent av våra skatter och bidrag.

2 Genomsnittligt resultat i procent av skatteintäkter, generella bidrag och utjämning, under en period av fyra år bakåt, innevarande år och tre år framåt.

## Kommunkoncernen har en långsiktig tillväxt i balans

### Beskrivning

Soliditet är ett nyckeltal som används för att mäta den finansiella styrkan i ett långsiktigt perspektiv och ett mått på hur stor del av tillgångarna som finansierats med eget kapital. Soliditetens absoluta nivå och förändring är beroende av ökningen i tillgångsmassan i balansräkningen och den förändring som tillförs det egna kapitalet genom årets resultat. Det övergripande målet är att bibehålla kommunkoncernens soliditet.

Genom att arbeta med en indikator för skuldsättningen per innehavare skapas ett medvetande om risknivån. Kommunens och de kommunala bolagens finansiella risk ökar med en högre skuldsättningsgrad. Vid en räntehöjning ökar de årliga kostnaderna och vid en finansiell oro på kapitalmarknaderna ökar riskerna för högre finansieringskostnader vid hög skuldsättningsnivå, vilket minskar utrymmet för annan verksamhet eller sänker resultaten och soliditeten.

Indikator	Utfall 2017	Målvärde 2018	Målvärde 2019	Målvärde 2020	Målvärde 2021	Målvärde 2022
1 Kommunens soliditet	38,2 %	minst 43,9 %	minst 41,6 %	minst 43,6 %	minst 44,8 %	minst 45,7 %
2 Kommunkoncernens soliditet		Minst 29,9%				
3 Kommunkoncernens skuldsättningsnivå (kr/inv)		102 600				
5 Kommunkoncernens skuldsättningsnivå (kr/inv) exkl Gävle Energi AB, Bomhus Energi AB, Gävle Hamn AB		75 600				

1-2 Mäts i samband med kommunkoncernens årsbokslut. Vid beräkning av kommunens soliditet exkluderas förmedlade lån till kommunala bolag och den del av det egna kapitalet som motsvarar ansvarsförbindelse för pensionsåtagande.

Värdena kommer att uppdateras när den sammanställda redovisningen för 2017 är färdigställd.

## Investeringar bör långsiktigt vara självfinansierad

### Beskrivning

Motivet till ett skarpare krav på självfinansiering av investeringar inom den skattefinansierade verksamheten är att dessa investeringar normalt inte ger någon avkastning. En lånefinansiering av dessa investeringar innebär på sikt en ökad finansiell belastning. En lånefinansiering av denna sektor tar resurser från verksamheterna och på sikt begränsar detta utvecklingen inom kommunen. Vid bedömning av investeringsvolymen ska dock hänsyn kunna tas till investeringarnas inriktning, till exempel om dessa innebär kostnadsbesparingar, aktuellt konjunkturläge, samt styrkan i kommunens balansräkning. I investeringar inkluderas de kommunala bolagens investeringar som är riktade mot kommunens skattefinansierade verksamhet. I en period stora reinvesteringar och kraftig tillväxt av befolkningen ökar investeringsbehoven och självfinansieringsgraden kan under en period vara lägre än 100 %.

Indikator	Utfall 2017	Målvärde 2018	Målvärde 2019	Målvärde 2020	Målvärde 2021	Målvärde 2022
1 Självfinansieringsgrad, per år	89 %	minst 57 %	minst 57 %	minst 79 %	minst 53 %	minst 51 %
2 Självfinansieringsgrad, över en rullande femårsperiod,	93 %	minst 75 % senaste fem år	minst 71 % senaste fem år	minst 71 % senaste fem år	minst 61 % senaste fem år	minst 55 % senaste fem år

1-2 Självfinansieringsgrad mäts med hur stor andel av nettoinvesteringarna som finansieras via resultat exklusive realisationsvinster med tillägg av avskrivningar och försäljningsinkomster.

Preliminära uppgifter som kan förändras efter slutligt bokslut.