

# Kommunplan 2025

En hållbar budget för en orolig tid



Gävle  
KOMMUN



## **Innehållsförteckning**

<b>1 Beslutsförslag</b>	<b>4</b>
<b>2 Utdrag ur protokoll från Kommunfullmäktiges sammanträde 2024-11-25</b>	<b>6</b>
<b>3 Organisationsbild Gävle kommunkoncern</b>	<b>7</b>
<b>4 POLITISK HUVUDSKRIVELSE FÖR VALPERIODEN</b>	<b>8</b>
4.1 Ledningsfilosofi	11
4.2 Styrning	12
4.3 Kommunövergripande mål	13
4.4 Finansiella mål	23
4.5 Balanskravsutredning	25
<b>5 ÅRSPLAN</b>	<b>27</b>
5.1 Kommunkoncernens fokus 2025	27
5.2 Omvärld	27
5.3 Budgetmodell och kalkylförutsättningar	30
5.4 Finansiering av verksamheterna	31
5.5 Finansiell analys sammanställd redovisning	33
5.6 Finansiell analys av kommunen	33
5.7 Kommunens nämnder	39
5.8 Kommunens bolag	52
<b>6 EKONOMISKA SAMMANSTÄLLNINGAR</b>	<b>52</b>
6.1 Koncernbudget	52
6.2 Driftramar	54
6.3 Resultatbudget	55
6.4 Balansbudget	56
6.5 Kassaflödesbudget	57
6.6 Notförteckning till resultatbudget	58
6.7 Notförteckning till balansbudget	58
6.8 Driftbudget	59
6.9 Investeringsbudget 2025-2028	60
6.10 Försäljning av anläggningstillgångar 2025-2028	62
6.11 Exploateringsbudget 2025-2028	62
6.12 Gävle Stadshus-koncernen	68

## 1 Beslutsförslag

1. att för finansiering av 2025 års och tidigare års investeringar jämte förmedlade lån till företag inom kommunkoncernen upplåna högst 14 570 mnkr
2. att tidigare lånebeslut upphävs i motsvarande mån
3. att bemyndigande kommunstyrelsen att inom beloppsram på 14 070 mnkr år 2025 utlämna lån eller teckna borgen för kommunens bolag för finansiering av investeringar, leasing, omsättning av tidigare lån samt för löpande rörelsekrediter inom i Kommunplanen angivna kreditramar per bolag
4. att bemyndiga kommunstyrelsen att uppta tillfälliga lån år 2025 inom en beloppsram på 1 000 mnkr
5. att fastställa föreliggande förslag till kommunövergripande mål, målnedbrytningar och indikatorer, samt ägardirektiv för nämnder och bolagsstyrelser åren 2025 - 2028
6. att fastställa Gävle Stadshus AB aktieutdelning till 444,8 mnkr
7. att godkänna förslag till budget för åren 2025-2028 för Gävle Stadshuskoncernens bolag och Gävle Vatten AB som redovisas under punkt 5.8 Kommunens bolag
8. att bolagen inom bolagskoncernen omarbetar sina budgetar utifrån beslutad kommunplan och de nya ägardirektiven
9. att fastställa kommunens resultat- och balansbudget för åren 2025-2028 samt koncernbudget för år 2025
10. att fastställa föreslagna driframar till kommunens nämnder och styrelse, samt att dessa är skyldiga att inrymma verksamheten inom de tilldelade budgetramarna
11. att bemyndiga kommunstyrelsen att förfoga över centrala anslag för oförutsedda behov mm
12. att fastställa föreslagen investeringsplan (bilaga 1) och pågående exploateringsbudget i detalj (bilaga 2) för kommunen, inklusive investeringar hos de kommunala bolagen som riktas mot den kommunala skattefinansierade verksamheten för åren 2025-2028
13. att fastställa föreslagna investeringsramar för affärsinvesteringar avseende bolag inom Gävle Stadshuskoncernen och Gävle Vatten AB, samt att den operativa beslutsordningen ska gälla inför investeringarnas verkställande inom Gävle Stadshuskoncernen
14. att fastställa internräntan inom kommunen till 2,5 %
15. att fastställa räntan för kommunens egen utlåning till Gavlefastigheter Gävle kommun AB till 2,5%
16. att bemyndiga ekonomidirektören att omfördela centrala anslag till nämnderna avseende kompensation för ökade hyres- och kapitaltjänstkostnader till följd av färdigställda investeringar
17. att bemyndiga kommunstyrelsen att medge igångsättningstillstånd för projekt med statsbidrag eller liknande, samt att ålägga kommunstyrelsen att till kommunfullmäktige rapportera om vidtagna åtgärder och samtidigt hemställa om medelsanvisning
18. att nämnder och bolag skall avlämna månads-, delårsrapporter och årsredovisning enligt tidsplaner och anvisningar från Sektor Styrning och stöd
19. att, i den del upprättad kommunplan omfattar även förslag till revisorernas budget, hänskjuta frågan om slutlig beredning av revisorernas budget till kommunfullmäktiges presidium
20. att besluta om nedanstående ändringar i ägardirektiven 2025 för följande bolag:
  - Gävle Stadshus AB - Aktieutdelningen till Gävle kommun skall uppgå till 444,8 mnkr
  - Gävle Energi AB - Aktieutdelningen till Gävle Stadshus AB ska uppgå till 115,0 mnkr
  - AB Gavlegårdarna - Aktieutdelning till Gävle Stadshus AB ska uppgå till 16,0 mnkr
  - AB Gavlegårdarna ska därtill lämna en utdelning med ett belopp motsvarande statslåneräntan med tillägg om en procentenhet, beräknat på kontant tillskjutet aktiekapital
  - Gavlefastigheter Gävle kommun AB - Aktieutdelningen till Gävle Stadshus AB ska uppgå till 38,2 mnkr
  - Gävle Hamn AB - Aktieutdelningen till Gävle Stadshus AB ska uppgå till 11,6 mnkr
  - Gävle Parkeringsservice AB - Aktieutdelningen till Gävle Stadshus AB ska uppgå till 13,0 mnkr
  - Övriga ändringar i ägardirektiv enligt bilagor

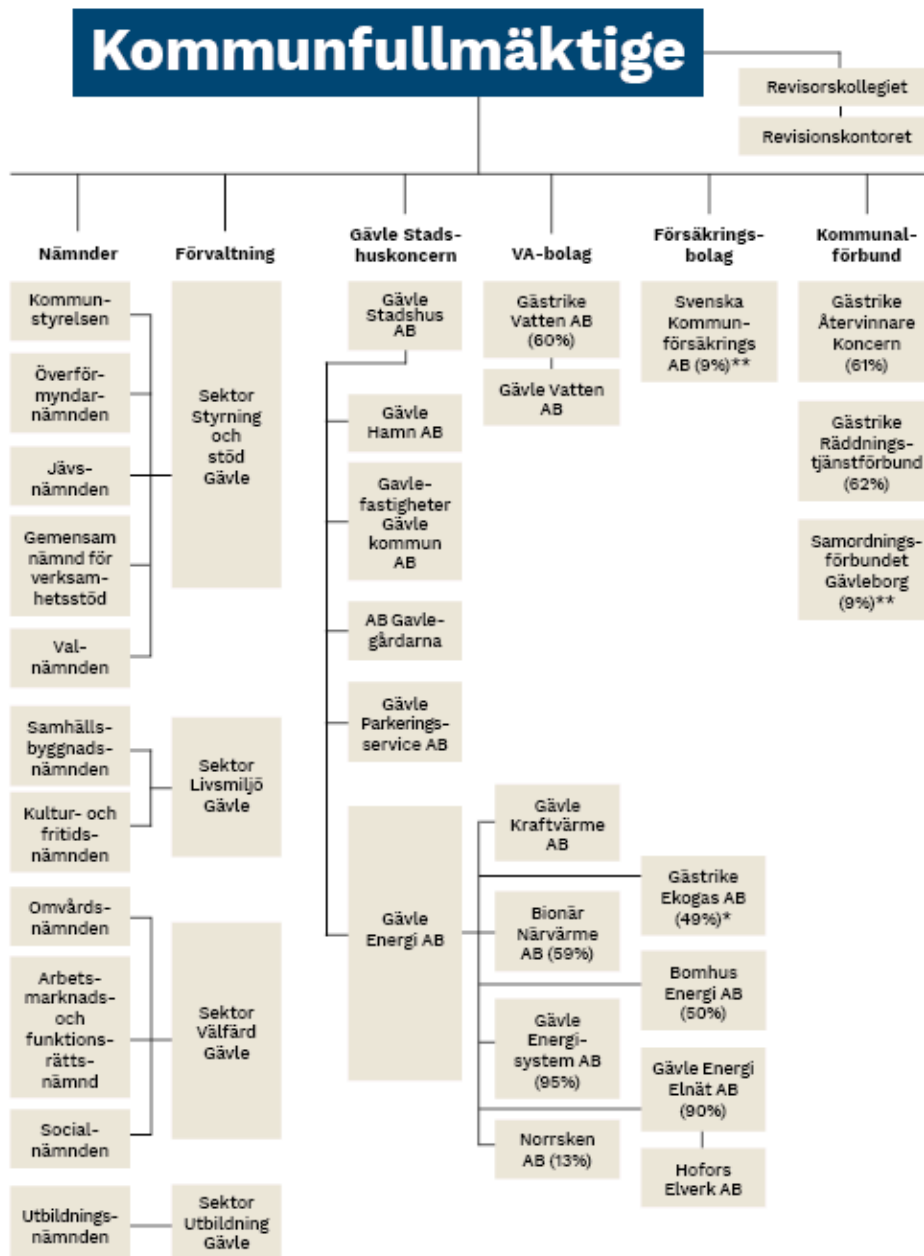
21. att ge Sektor Styrning och stöd i uppdrag att komplettera denna Kommunplan med koncernbudget, finansiell analys koncernbudget, samt nyckeltalet självfinansieringsgrad för beslut i kommunstyrelse och kommunfullmäktige
22. att ge Sektor Styrning och stöd möjlighet till redaktionella justeringar i Kommunplanen inför beslut i kommunfullmäktige
23. Kommunstyrelsen uppdras att föreslå kommunfullmäktige uppdaterade indikatorer.



## **2 Utdrag ur protokoll från Kommunfullmäktiges sammanträde 2024-11-25**

### 3 Organisationsbild Gävle kommunkoncern

## Den kommunala koncernen



Samtliga bolag ägs till 100 procent om inte annat anges.

\* Ägs till 51 procent av Gästrike Återvinnare koncern.

\*\* Ingår ej i den sammanställda redovisningen.

## 4 POLITISK HUVUDSKRIVELSE FÖR VALPERIODEN

Gävle kommun har fantastiska förutsättningar. Om förutsättningarna görs rättvisa kan Gävle kommun bli en än mer fantastisk plats att bo på och verka i. För att det ska bli verklighet behövs det en helt ny politisk inriktning för Gävlebornas bästa. En kommunplan som fokuserar på de viktiga frågorna, och i tider där vi behöver vara ekonomiskt varsamma, inte sparar in på den gemensamma kärnverksamheten vi har, och i stället prioriterar rätt.

Att minska kostnader för administration, att ha en mer genomtänkt investeringsbudget samt ombilda delar av allmännyttan för minskad segregation ger en ekonomisk situation där omvårdnadsnämnden och utbildningsnämnden fredas från hälften av de sparkrav som den nuvarande politiska majoriteten aviserat. Gävle kommuns kärnverksamheter skadas av att ständigt utsättas för den ekonomiska osthyveln.

Genom att bland annat decentralisera bemanningsenheten och införa en ny styrmodell kan arbetsklimatet i Gävle kommun förbättras. Därför ska kommunen nu få ett nytt kommunövergripande mål då detta arbete måste genomsyra alla verksamheter. Ett bättre arbetsklimat leder till minskad sjukfrånvaro och personalomsättning, vilket i sin tur leder till minskade kostnader. Den potentiella kostnadsminskningen uppgår till över 100 miljoner kronor.

Sveriges regering har denna mandatperiod sett till att kommuner och regioner fått extra stöd för att kunna hålla kvaliteten i kärnuppgifterna. I den budgetproposition som regeringen presenterade för 2025 finns många satsningar som kommer att gynna Gävle kommun. Exempelvis får Gävle kommun 8,7 miljoner kronor i riktade statsbidrag för att öka kvaliteten inom förskolan. Även socialtjänsten i Gävle får större medel för bland annat suicidpreventiva åtgärder.

**I grund och botten handlar det om en starkare skattekraft.** Den offentliga sektorn finansieras genom dess skattekraft och ambitionsnivån beror på hur stark den är. Genom kraftfulla reformer har Gävle kommun goda förutsättningar att utvecklas till en bättre plats att leva på. Med bättre företagsklimat, fler i arbete, bättre skolresultat och ökad trygghet kommer Gävles skattekraft att öka och med det vår livskvalitet.

**I grund och botten handlar det om en starkare skattekraft.** Den offentliga sektorn finansieras genom dess skattekraft och ambitionsnivån beror på hur stark den är. Genom kraftfulla reformer har Gävle kommun goda förutsättningar att utvecklas till en bättre plats att leva på. Att enbart försöka spara sig ur den ekonomiska situation som majoriteten och externa faktorer har försatt Gävle kommun i är inte en hållbar lösning.

För att vända utvecklingen behöver Gävle kommun prioritera att få fler invånare i arbete genom kraftfulla reformer, exempelvis genom initiativ liknande Solnas "Jobbfabrik". Dessutom måste Gävle kommun stärka sin attraktionskraft för både företag och invånare. Det är ett faktum att fyra av fem nya arbetstillfällen skapas i små och medelstora företag, vilket gör det avgörande att skapa ett gynnsamt klimat för deras utveckling.

Med bättre företagsklimat, fler i arbete, bättre skolresultat och ökad trygghet kommer Gävles skattekraft att öka och med det vår livskvalitet.

**En skola där det satsas på eleverna.** Skolan är det viktigaste verktyget vi har för att vända trenden med dalande betyg och skenande kriminalitet. I svåra ekonomiska tider ska en kommun vända på varje krona för att se till att det satsas rätt. Det gör denna budget och därför kan skolan fredas från sparkrav.

Nästan var femte elev i årskurs nio klarar inte behörigheten till gymnasiet samtidigt som så mycket som cirka 30 procent av eleverna i gymnasiet inte klarar av att ta examen. Bakom siffrorna står unga människor som i framtiden kommer att ha det svårare att få en stadig tillvaro på arbetsmarknaden.

En skola där alla elever går ut med godkända betyg är den långsiktigt viktigaste trygghetsreformen. Därför måste Gävle kommun kraftigt utöka punktinsatser som läxhjälp och lovskola för elever som inte ser ut att klara skolan. Samtidigt som vi verkställer beslut om att stimulera våra särskilt begåvade elever till att fortsätta utvecklas. Målsättningen måste vara att alla elever ska klara grundskolan med godkända betyg. Vi är beredda att arbeta hårt för att nå det målet.

**En trygg kommun att åldras i.** I Gävle ska det vara självklart att man blir väl omhändertagen när man blir gammal eller sjuk. Den senare tiden har vi däremot hört och sett flera larm från kommunens äldreomsorg om bristande kvalitet, och där krävs nu en ordentlig genomlysning. Även här är det viktigt att inte fortsätta skära ner i verksamheterna ytterligare, utan i stället halvera de sparkrav som aviserats för äldreomsorgen. Man ska våga bli gammal i vår kommun.

**Ett sunt företagsklimat kommer att generera de där jobben.** Gävle är en kommun med många företagsamma medborgare, som driver alla typer av framgångsrika företag. Trots detta visar kommunens företagsklimat på en urusel nivå, plats 262 av Sveriges 290 kommuner. Utan dessa viktiga företag kommer inga jobb att genereras och så småningom skrämmer vi iväg arbetsgivarna till andra kommuner, vilket kommer leda till ännu färre jobb. Ska Gävle kommun få nya företag samtidigt som våra nuvarande företag kan blomstra måste företagsklimatet drastiskt bli bättre.

**Trygghet för Gävleborna.** Otryggheten fortsätter att öka. Bland elever i årskurs nio undviker närmare hälften vissa aktiviteter, platser eller personer på grund av oro för brott. Nästan varannan ung tjej mellan 16-24 år känner sig mycket eller ganska otrygg eller avstår helt från att gå ut i sitt bostadsområde under sena kvällar. Även om vissa enskilda mätningar visar på att den upplevda tryggheten förbättrats något är otryggheten alldeles för utbredd.

Gävle kommun måste höja ambitionsnivån i trygghetsarbetet samtidigt som förslag inte ska dras i långbänk. Tempot i arbetet för att stävja otryggheten måste öka.

**Stärk köpkraften hos Gävleborna.** Skatten i Gävle är ungefär två kronor högre än i flertalet jämförbara kommuner. Det innebär att en genomsnittlig familj i Gävle - där två vuxna arbetar - betalar ca 12 000 kr mer per år i skatt, än de som bor i jämförbara kommuner. Det är inte rimligt. Lägre skatt gör det mer lönsamt att arbeta och främjar tillväxt, men är framförallt viktigt för att ge människor med små marginaler större ekonomisk frihet. Lägre skatt är en viktig frihetsfråga.



Genom att prioritera våra kärnverksamheter, att garantera att Gävleborna får valuta för sina skattepengar, skapas möjligheten att sänka Gävles skattesats på sikt. Vilket i sin tur stimulerar köpkraften hos Gävleborna som i slutändan leder till en starkare skattekraft. Pengarna Gävleborna tjänar in ska först och främst vara deras egna att besluta om hur de används. Därför finns det en skattesänkning inom planeringsperioden i denna kommunplan på 26 öre, för den vanliga barnfamiljen innebär det cirka 1500 kronor mer i plånboken varje år.

Gävleborna förtjänar politiker som prioriterar kärnverksamheten.

**William Elofsson, kommunalråd i opposition**

**Pekka Seitola, kommunalråd i opposition**

## 4.1 Ledningsfilosofi

### Nuvarande modell: Tillitsbaserad styrning

Gävle kommun ska tillämpa en tillitsbaserad styrning och ledning på alla nivåer. Vi definierar tillitsbaserad styrning i enlighet med Tillitsdelegationens definition där kultur och arbetssätt har fokus på verksamhetens syfte och medborgarens behov. Den tillitsbaserade styrningen och ledningen som vi definierar här är en utveckling av den värdegrund Gävle kommunkoncern sedan tidigare tagit fram som fokuserar på uppdraget, kvalitet, bemötande och samarbete.

Varje beslutsnivå verkar aktivt för att stimulera samverkan och helhetsperspektiv, bygga tillitsfulla relationer samt säkerställa att medarbetaren kan, vill och vågar hjälpa medborgaren.

Tillit i en stor organisation med fler än 8 000 medarbetare bygger på att det gemensamma målet är tydligt. Tydliga ramar, verksamhetsnära mål och mandat är en förutsättning. Lust och engagemang i uppdraget och möjligheter att få prova nya metoder likaså.

**Tillit** - sträva efter att som utgångspunkt välja att lita på dem du samarbetar med och ha positiva förväntningar.

**Medborgarfokus** - sätt medborgarens upplevelse och kunskap i fokus och försök förstå vad medborgaren sätter värde på.

**Helhetssyn** - uppmuntra alla i styrkedjan att aktivt och gemensamt ta ansvar för helheten och samverka över gränser.

**Handlingsutrymme** - delegera handlingsutrymme och välkomna medbestämmande, men var också tydlig kring vem som har mandat att göra vad, och skapa goda förutsättningar för medarbetarna att klara sitt uppdrag.

**Stöd** - säkerställ ett verksamhetsnära och kvalificerat professionellt, administrativt och psykosocialt stöd i kärnverksamheten.

**Kunskap** - premiera kunskapsutveckling, lärande och en praktik baserad på vetenskap och beprövad erfarenhet.

**Öppenhet** - sträva efter öppenhet genom att dela information, välkomna oliktankande och respektera kritik.

Tillit betyder inte fritt valt arbete, utan vi vill förstärka den egna såväl som organisationens kreativitet för att klara uppdraget i en utmanande tid. En kultur och ett ledarskap som främjar en tillitsbaserad organisation ska få en betydligt mer framskjuten roll samtidigt som styrningen via ekonomi, mål- och resultatstyrning ska bli mindre detaljerad och mer möjliggörande. Uppföljning är viktigt för att veta att vi är på rätt väg, men målet och vägen dit är viktigare.

### Framgångskultur

Värdegrund är ett samlingsbegrepp för frågor om moral, etik, relationer, demokrati och livsåskådning. Det är ett begrepp som kan användas för att beskriva de värderingar som formar en organisations normer och handlingar. Vi vill sätta mer fokus på den kultur som finns i vår organisation och som påverkar våra medarbetares agerande och mående på jobbet och som är en stor del i hur väl en verksamhet fungerar. Organisationskulturen handlar om vanorna, värderingarna, de oskrivna reglerna och den stämning som råder på arbetsplatsen. Alla bidrar till kulturen i en organisation. Kulturen sitter inte i väggarna. Den sitter i människorna. Det innebär att det alltid går att förändra, förädla, förbättra och utveckla en organisationskultur för att nå ökad kvalitet, trivsel och sammanhållning.

Vi vill se en tydligare framgångskultur i hela vår kommun. En kultur som gör att vi vill lyckas, vågar misslyckas och vågar ta nya tag. En kultur där alla vill och får tänka nytt. Vi vill se en kultur av höga förväntningar och hög tillit i alla delar av kommunen. En kultur som främjar helhet och samverkan och en kultur där vi gör varandra bättre. Vi ska ge varandra tio sätt att lyckas, inte tio anledningar att det inte går. Och om det vi vill uppnå ändå inte går fullt ut, så ger vi varandra tio nya möjligheter att nå så långt det går. Så bygger vi en kultur som är möjlighetsbaserad och inte problemorienterad.

### **De förhållningssätt som vi vill ska bidra till denna framgångskultur är:**

#### **Möjliggörande**

Vi möjliggör och öppnar dörrar för nya idéer. Vi har alltid ett medborgarfokus - gott bemötande och god service möjliggör nya vägar.

#### **Medskapande**

Medarbetare, brukare, invånare, civilsamhälle, näringsliv och andra relevanta aktörer är självklart med och bidrar till hela kommunens utveckling.

#### **Medvetenhet**

Vi gör medvetna och hållbara val ur ett socialt, ekologiskt och ekonomiskt perspektiv. Målet är att uppnå god kvalitet i våra verksamheter. Det ska ske inom ramen för en långsiktigt hållbar ekonomi och är beroende av tydlig styrning där relevant uppföljning, utvärdering och analys är förutsättningar för att kunna göra välavvägda prioriteringar och vägval.

## **4.2 Styrning**

### **En politiskt styrd organisation**

Gävle kommun är en politiskt styrd organisation vars högsta beslutande organ är kommunfullmäktige. Under kommunfullmäktige finns kommunstyrelsen och de ytterligare nämnder som fullgör kommunens uppgifter. I kommunkoncernen finns även fem helägda och två delägda bolag. Utöver bolagen finns fyra kommunalförbund.

Enligt regeringsformen är syftet med kommunal verksamhet att trygga rätten till bostäder och utbildning samt verka för social omsorg, trygghet, sysselsättning och för goda förutsättningar för hälsa. Kommunen är även ansvarig för den service som har stor betydelse för samhällets funktionalitet såsom infrastruktur, vatten- och avfallshantering samt tillsyn av miljöfarlig verksamhet och livsmedelshantering.

Kommunen styrs, förutom av regeringsformen, även av kommunallagen som ger stort utrymme för självstyre. Detta innebär att kommunen har rätt att själv bestämma på vilket sätt arbetsuppgifter ska organiseras och hur resurser ska fördelas.

Kommunens verksamheter erbjuder tjänster och service till människor, företag och organisationer. Det resultat som levereras till de som nyttjar tjänsterna och servicen, har betydelse för tilliten till kommunkoncernen.

Kommunfullmäktige fastställer nämndernas verksamhetsområden, dess uppgifter och dess inbördes förhållanden och arbetsformer i reglementen. Kommunfullmäktige beslutar också om reglemente för kommunens revisorer.

## Gävle kommuns styrmodell

### Reglementen, ägardirektiv, förbundsordningar

Reglementen är interna regler och riktlinjer som fastställs av kommunfullmäktige och gäller för kommunens nämnder och förvaltningar. De beskriver ansvarsfördelning, arbetsformer och beslutsprocesser inom kommunen. Reglementen säkerställer att verksamheten bedrivs på ett enhetligt och rättssäkert sätt.

Ägardirektiv är instruktioner från kommunfullmäktige till kommunens hel- eller delägda bolag. Dessa direktiv anger bolagens mål, strategier och förväntningar på verksamheten. Ägardirektiven säkerställer att bolagen arbetar i linje med kommunens övergripande mål och politiska prioriteringar. De kan också innehålla specifika krav på rapportering och uppföljning.

Förbundsordningar gäller för kommunalförbund, som är samarbetsorgan mellan flera kommuner eller mellan kommuner och regioner. Förbundsordningen reglerar förbundets uppgifter, organisation och beslutsprocesser. Den säkerställer att samarbetet sker på ett strukturerat och effektivt sätt, och att förbundets verksamhet bedrivs i enlighet med de deltagande kommunernas och regionernas gemensamma mål.

## 4.3 Kommunövergripande mål

De nuvarande fem, snart sju, kommunövergripande målen ger en vision om hur Gävle ska utvecklas på lång sikt.



## Kraftigt förbättrade resultat i Gävles skolor



Trygghet tidigt i livet är en grundförutsättning för att alla barn ska ges möjlighet att utvecklas på bästa sätt. Förskolan ger alla barn – oavsett andra förhållanden i och runt sin familj– en tryggare, mer lärorik och mer stimulerande uppväxt. Därför ska barnens rätt till förskola öka. Eftersom alla barn är olika och familjers behov likaså, så ska annan pedagogisk omsorg än förskola kunna erbjudas de familjer som önskar det.

Barngrupperna ska inte vara större än att alla barn blir sedda av personalen och får en trygg omsorg i en stimulerande pedagogisk miljö. För att lyckas med målet om minskade barngrupper måste mer pricksäkra insatser genomföras i varje rektorsområde.

Ambitionen om minskade barngrupper måste gå hand i hand med en god kompetensförsörjning och god arbetsmiljö för personalen.

Varje elev ska mötas där den är och utmanas med höga förväntningar utifrån sina förutsättningar. För att höja elevernas resultat krävs fokus på kunskapsuppdraget, rätt resurser av stödpersonal i skolan och fler utbildade lärare med bättre förutsättningar att möta varje barns behov. Arbetet för en mer likvärdig skola och att stärka skolans kompensatoriska uppdrag ska fortsätta med oförminskad kraft. Alla elever i Gävles skolor ska må bra och trivas i skolan. Nolltolerans mot mobbning och kränkningar ska vara en självklarhet. Den psykiska hälsan bland barn och unga måste stärkas. Vi ska utveckla en modern och mer förebyggande elevhälsa med fler kompetenser och ökad tillgänglighet. Skolans elevhälsa och samverkan mellan skola, familj, socialtjänst och andra instanser är en viktig grund för att lyckas.

Skolfrånvaro ska bekämpas. Kommunen ska utveckla både trygghetsarbetet och det våldsförebyggande arbetet i skolan genom vidareförädling av nuvarande insatser, i nära kontakt med föräldrar/vårdnadshavare. Nolltoleransen för droger i skolmiljön ska upprätthållas med fler metoder, och i samverkan med polisen. Samverkan mellan skola, socialtjänst, civilsamhället och polis ska öka ytterligare.

Elever ska få mer arbetsmarknadskunskap och bättre studie- och yrkesvägledning så att ungdomar gör välinformerade val och får en realistisk bild av var jobbomöjligheterna är störst. Därför är det viktigt att stärka samarbetet mellan skola och arbetsliv i grundskolan, med särskilt fokus på våra yrkesprogram, i tät koppling till företag.

Gymnasieskolan är en viktig språngbräda in i högre utbildning och till arbete. Elevhälsan är fortsatt viktig för elever som behöver stärkt stöd i omställningen att gå från högstadiet till gymnasiet. För att ytterligare höja statusen på gymnasieskolans yrkesprogram ska vi stärka samarbetet i yrkesprogrammen mellan gymnasieskolan och vuxenutbildningen.



### Fortbildning för fler i jobb

Vi vill att det ska bli lättare att kunna utbilda sig till bristyrken på alla nivåer, att en utbyggnad av olika kompetenslyft och yrkesvux ska fortsätta lokalt och regionalt. För den som är yrkesverksam ska det bli enklare att kompetensväxla och ställa om under arbetslivet. Vuxenutbildningen ska ha goda förutsättningar att möta befolkningens ökande behov av utbildning och omställning för att matchas mot de lediga jobben. Vuxenutbildningen ska hitta fler vägar att arbeta kompensatoriskt och fler pedagogiska arbetsformer ska utvecklas. Kopplingen och samverkan mellan Vuxenutbildningen och Högskolan i Gävle ska stärkas.

Vi vill fortsätta reformeringen av den lokala arbetsmarknadspolitiken riktad till de personer som står allra längst från arbetsmarknaden. Höga krav och förväntningar ska finnas på att alla tar ett personligt ansvar för att delta fullt ut i aktiviteter och utbildning som kan leda till jobb. Kopplingen och samverkan med näringslivet och Arbetsförmedlingen ska bli ännu bättre.

### Målnedbrytningar med tillhörande indikatorer

- Gävles skolor ska ge alla barn och elever en utbildning av hög kvalitet, vara likvärdiga och kompensera för olika bakgrund och förutsättningar

Indikatorer	Nuläge
Betygsdifferensen mellan Gävles grundskolor	
Lärare (heltidstjänster) med lärarlegitimation och behörighet i minst ett ämne i grundskola åk 1-9, lägeskommun, andel (%)	

- Tryggheten och närvaron i skolan skall öka

Indikator	Nuläge
Elevfrånvaro grundskola	
Elevfrånvaro gymnasium	
Elevernas psykiska hälsa	
Trygghetsindex föräldrar förskola	

- Arbetsmarknadens behov ska än mer styra vägledning till och innehåll i utbildningar

Indikator	Nuläge
Skolverkets bedömning av utbud för nationella program i gymnasieskolan ska matcha utbudet	

- Utbildningskedjan ska leda till att fler kommer i arbete

Indikator	Nuläge
Invånare 16-24 som varken arbetar eller studerar andel (%)	

## Trygghet, sammanhållning och en välfärd att lita på i hela kommunen



### Barnen först

Trygga sammanhang i familjen, skolan, i närområdet, civilsamhället och på fritiden är centrala för barn- och ungas förutsättningar att klara sig bra i livet. Tidiga insatser är ofta helt avgörande för att möta barn och unga som riskerar att fara illa. Ytterst måste det finnas ett starkt föräldraansvar och ett utvecklat familjestöd men för föräldrar som av någon anledning inte förmår det, behöver tidigt stöd och avlastning finnas och vid allvarliga brister ska inte samhället stå vid sidan av utan att agera. Barnets bästa ska alltid vara den viktigaste principen.

Tillgång till föreningsliv, idrott, kultur, spontanaktiviteter och andra intressen som bidrar till utveckling, lek och glädje har också stor betydelse för att ge varje barn ett rikare liv. Vi vill skapa en meningsfull fritid för alla barn, oavsett ekonomiska förutsättningar. Fler insatser och fler aktiviteter behöver utvecklas så att alla kan delta. Den jämlika fritiden kräver också fler satsningar för barn med olika funktionsvariationer.

### Mänskliga rättigheter i en kommun fri från våld

Tilliten till samhället och människor emellan måste stärkas. Det är av yttersta vikt i ett samhälle som vill hålla ihop. Demokratin behöver också stärkas.

Medborgarnas möjlighet till delaktighet och inflytande är viktigt för demokratins utveckling.

Ingen ska utsättas för kränkande behandling, fördomar eller diskriminering i vår kommun. Alla ska kunna känna sig trygga i sitt hem, på jobbet och i den offentliga miljön. Alla barn har rätt att växa upp fria från våld och barnperspektivet behöver stärkas ytterligare. Vi vill fortsätta utveckla vårt arbete för en kommun helt fri från våld.

Gävle kommun ska kraftigt agera och markera mot den rasism och antisemitism som blossat upp sedan konflikten i Israel och Gazaremsan uppkom efter Hamas terrordåd.

### Jämlika villkor

I Gävle kan samhällets klyftor och ojämlikhet tydligt märkas mellan olika stads- och kommundelar. Högre arbetslöshet, lägre utbildningsnivå, större barnfattigdom, sämre hälsa och lägre valdeltagande är några exempel på hur invånare i vissa stads- och kommundelar drabbas hårdare än andra. För att vända den här utvecklingen och skapa goda livsvillkor i hela kommunen ska vi fortsätta att utveckla Gävle kommuns stadsdelslyft och våra ytterområdessatsningar.

### Bekämpa brottsligheten - jobba mer förebyggande

Kriminalitet, våld och brottslighet begränsar människors frihet och sprider rädsla och förstör både framtidstron och tilliten i samhället. Kommande år krävs en kraftsamling från hela samhället för att bryta segregationen och stoppa nyrekryteringen till gängen, med fokus på åldrarna 7–15 år. Tidiga insatser är avgörande för att möta upp grundproblematiken bakom och förhindra rekrytering av barn och unga till kriminell verksamhet och radikala och odemokratiska grupperingar.

Vi vill satsa på fler fältassistenter, införa en första linjens socialtjänst, sociala team eller sociala insatsgrupper som finns närmare barn, familjer och skola och som är enklare att komma i kontakt med och har en mer uppsökande verksamhet. I grunden handlar det om att stärka familjestrukturen och föräldraansvaret men också att bygga ett starkare förtroende och tillit till socialtjänsten. Kommunala trygghetsinsatser i form av trygghetskameror och kommunala ordningsvakter ska komplettera polisens arbete. Men det krävs också en starkare polisnärvaro med fler områdespoliser som arbetar lokalt och brottsförebyggande. Kommunen och polisen ska ytterligare stärka sin redan goda samverkan och fler gemensamma insatser och överenskommelser ska identifieras.

### **Stärkt arbete med myndighetssamverkan mot fusk och brott**

Vi vill stärka det lokala samarbetet mot den organiserade brottsligheten genom att jobba mer systematiskt mot utnyttjande av välfärdssystem, arbetslivskriminalitet och osund konkurrens. Därför vill vi stärka både vårt eget kontrollsystem i kommunen men också stärka den lokala myndighetssamverkan i Gävle för ökade möjligheter till upptäckt, kartläggning och kontroll av osunda verksamheter som kan vara en arena för fusk, kriminalitet och välfärdsbrott.

### **Bostäder till alla genom hela livet**

Vår samhällsplanering ska främja jämlikhet, jämställdhet och social- och klimatmiljömässig hållbarhet. Varje kommun måste ta ansvar för planering och byggande så att invånarna har tillgång till bra och hållbara bostäder. För att få levande och trygga stadsdelar behöver bostäder, skolor, affärsverksamheter, service och arbetsplatser finnas sida vid sida. Vi ska planera för en tillräcklig nybyggnadsnivå med prisnivåer som fler klarar av, arbeta för minskad boendesegregation genom ombildningar av allmännyttan, minskad hemlöshet och olika upplåtelseformer i hela kommunen och hitta fler sätt att främja byggnation i hela vår kommun. Vi vill skapa fler tillgänglighetsanpassade bostäder, i fler stads- och kommunaldelar. Under kommande år ska det också planeras för betydligt fler småhusområden. Hemlöshet ska aldrig accepteras utan fler metoder och stödinsatser måste till för att alla ska omfattas av rätten att få och kunna behålla en bostad. Metoden ”Bostad först” ska införas i Gävle kommun.

### **Medarbetarna, vår viktigaste resurs**

Vi vet att personalens insatser är avgörande för kvaliteten i hela vår koncern. Gävle kommun ska därför stärka och göra sin arbetsgivarpolitik mer likvärdig.

Arbetsvillkor, arbetsmiljö och möjlighet till utveckling och omställning ska vara så bra att fler orkar arbeta heltid och vill arbeta kvar längre, och att fler unga söker sig till välfärdsyrkena. Vi vill stegvis öka grundbemanningen, minska timvikariebehovet, skapa mer trygga anställningsvillkor för fler och fasa ut delade turer för de som önskar med syfte att så väl bli en attraktivare arbetsgivare som att höja kvalitén i verksamheterna. Medarbetare inom välfärden ska få relevant kompetensutveckling och vi ska hitta sätt att möjliggöra att fler kan studera och kompetensväxla på betald arbetstid. Den breddade rekryteringen ska fortsätta i fler verksamheter med syfte att öka såväl kvalitet och måluppfyllelse som att minska kostnader. Alla medarbetare ska ha tillräckliga kunskaper i svenska och de som behöver, ska kunna studera svenska på betald arbetstid. Tillgången till medicinsk kompetens och annan specialistkompetens i kommunen ska säkras, oavsett utförare. Kommunen som arbetsgivare ska också vara ett föredöme genom att erbjuda personer med funktionsnedsättning praktik och arbete. Målet är att 2% av kommunens anställningar ska tillhöra denna grupp.

## Gävle ska bli en mer äldrevänlig kommun

Alla seniorer i kommunen ska kunna leva ett oberoende och aktivt liv med stor möjlighet till delaktighet i samhället. Därför arbetar vi för att göra Gävle till en mer äldrevänlig kommun. Vi vill stärka det förebyggande arbetet riktat till äldre. Psykisk ohälsa hos äldre behöver uppmärksammas i högre grad och förebyggas. Vi vill utveckla de uppsökande och förebyggande samtalen som i många fall kan göra att den som lever i ofrivillig ensamhet kan lotsas till volontärer, sammanhang och insatser som bryter social isolering och ohälsa.

Vården av de äldre behöver både mer resurser och ökad prioritet. En god bemanning inom äldreomsorgen är A och O för att alla ska ges den omsorg och service som den behöver i sin vardag. Samverkan mellan kommun och region är avgörande för en god vård och omsorg för de sköraste. För att utveckla den nära vården ur den äldres perspektiv vill vi se en fortsatt utbyggnad av de mobila teamen där personal från kommun och region tillsammans ger vård- och omsorg i hemmet. Vi vill också se ökad medicinsk kompetens i kommunen och vi behöver säkerställa att kommunens olika korttidsplatser är rätt dimensionerade och fyller rätt behov.

De äldre ska ha så hög personalkontinuitet, det vill säga möta så få olika personal, som möjligt. Valfärdsteknik är ett viktigt komplement i vården och omsorgen av äldre. Vi ser ett behov att se över och särskilt öka bemanningen inom demensvården. Gävle kommun ska mer beakta behoven hos unga med demens. Dagverksamhet som också ger avlastning för anhöriga, ska utvecklas ytterligare.

### Målnedbrytningar med tillhörande indikatorer

- Barn och ungas livssituation ska förbättras i alla stads- och kommunaldelar

Indikator	Nuläge
Barn i befolkningen som ingår i familjer med ekonomiskt bistånd, andel (%)	

- Samhället ska möta psykisk ohälsa, kriminalitet och missbruk med en bredd av tidiga förebyggande insatser

Indikator	Nuläge
Sammanvägd bedömning av det förebyggande arbetet för att möta psykisk ohälsa, kriminalitet och missbruk.	

- Gävle ska bli en mer äldrevänlig kommun

Indikator	Nuläge
Kommunen är en bra plats att bo och leva på för 65+, andel (%)	

- Personer med funktionsnedsättning ska ha större inflytande över frågor som berör dem

Indikator	Nuläge
Brukarbedömning delaktighet	

- Gävle kommun ska vara en attraktiv arbetsgivare

Indikator	Nuläge
Anställningstid	
Sjukfrånvaro totalt bland anställda, kommun, andel (%)	

## Påtagligt förbättrat företagsklimat i Gävle



Fler företag ska ha möjlighet att etableras i Gävle och fler befintliga företag ska kunna växa och frodas. Med växande företagsamhet får vi förbättrade förutsättningar att öka skatteintäkterna. Med ökade skatteintäkter kan välfärden stärkas och kommunen kan fortsätta att utvecklas.

Vi ska tillgängliggöra betydligt mer verksamhetsmark med tillgång till el och vatten i kommunen under mandatperioden. Infrastruktur och service ska planeras i anslutning till marken och kommunen ska vid behov samordna de kontakter företagen behöver för att snabbt komma på plats. Vi ska arbeta för en kraftigt utbyggd laddinfrastruktur för elfordon i hela kommunen. Vi vill dessutom ta krafttag kring utvecklingen av besöksnäringen i vår region. Besöksnäringen är en av Sveriges snabbast växande branscher och en viktig näring i omstruktureringen av vår arbetsmarknad.

### Företagen driver utveckling

En framgångsrik kompetensförsörjning är en förutsättning för en stark välfärd och företagens möjlighet till utveckling. Vi ska därför bidra till att minska kompetensglappen och stärka samarbetet med fler branscher på gymnasiets yrkesprogram och bygga ut vuxenutbildningen mer utifrån företagens behov.

Det ska vara lätt att göra rätt och att vara företagare i Gävle. Därför ska arbetet utifrån Tillväxt och tillsyn intensifieras, bland annat genom effektiv service, att kommunen vågar nyttja hela bedömningsutrymmet i tillämpningen av lagar och att avgifter i huvudsak tas ut när en tjänst är utförd. Efterhandsfakturerering, likt hur det fungerar enligt Rättviksmodellen, ska vara regel i Gävle kommun.

Vi ska digitalisera betydligt fler tjänster och öka tillgängligheten i våra tjänster och ständigt eftersträva regelförenklingar. Därför ska en väg in- konceptet, liksom företagsservice stärkas och kommunens handläggning gentemot företag samordnas. Bemötandefrågor ska prioriteras så att företagen känner kommunens genuina stöd. Ett möjliggörande synsätt ska råda där enkelt, effektivt och efterfrågat ska vara ledord.

Vi vill att den kommunala upphandlingen används både för att skapa fler lokala affärer men också för att nå kommunala mål, sociala, ekonomiska och miljömässiga. När det gäller innovation i upphandling är det viktigt att öppna upp och efterfråga marknadens förslag på lösningar.

Särskilt fokus ska läggas på att skapa goda relationer med det lokala näringslivet. En aktiv dialog före och efter upphandlingarna ska göra att våra behov och krav är väl kända och möjliga att nå.

Ett annat led i ett gott näringslivsklimat är att kommunen inte bedriver osund och/eller olämplig konkurrens med näringslivet men även att oseriöst företagande inte konkurrerar ut seriösa aktörer. För att motverka osund konkurrens måste vår avtalsuppföljning bli bättre. Samarbetet mellan kommunkoncernen och arbetsmarknadens parter ska stärkas både vid framtagandet av anbuds villkor och i hur uppföljning av dessa.

Samtidigt måste målen i näringslivsarbetet genomsyra alla politiska beslut, det måste bli slut på fina ord i styrdokument och därefter politiska beslut som står i bjärt kontrast till dessa fina ord.



### Målnedbrytningar med tillhörande indikatorer

- Bättre förutsättningar ska skapa möjligheter för fler företag att etablera sig i Gävle

Indikator	Nuläge
Nystartade företag, antal/ 1000 inv, 16-64 år	
Såld verksamhetsmark (hektar)	

- Service, kommunikation och återkoppling ska förbättras inom hela kommunkoncernen

Indikator	Nuläge
Sammanfattande omdöme företagsklimat och placering i rankingen (Svenskt Näringsliv)	

- Kommunkoncernen ska samverka mer med näringslivet för en bättre kompetensförsörjning

Indikator	Nuläge
Tillgång till kompetens (företagsklimatenkäten)	

- Kommunkoncernen ska vara en attraktiv avtalspart som främjar sund konkurrens

Indikator	Nuläge
Företagsklimatranking (NKI)	

### En modern samhällsplanering som möter nuvarande och kommande generationers behov



En stad och kommuns attraktivitet avgörs, förutom av jobb och utbildningsmöjligheter, mycket av möjligheterna att leva ett gott liv i en stimulerande, trygg och fin miljö. Idrott, rörelse och en aktiv fritid är hörnstenar i ett gott liv. Kommunen ska fortsatt främja både bredd- och elitidrottens förutsättningar och på olika sätt stödja Gävlebornas möjligheter till en aktiv fritid. Den attraktiva och moderna staden ska erbjuda olika mötesplatser i form av parker, torg, spontanaktiviteter, kultur, musik, restauranger, kaféer och annat som höjer upplevelsen och skapar trivsel. Vi ska säkerställa ett grönare och mer klimatanpassat samhälle.

För att nå våra mål behövs en stadsplanering som främjar jämlikhet, jämställdhet och social- och klimatmässig hållbarhet. Varje kommun måste ta ansvar för planering och byggande så att invånarna har tillgång till bra och hållbara bostäder. En välskött kommun upplevs som mer trygg. Vi ska därför också ha en nollvision för skadegörelse.

Vi bor i en kommun med många livskraftiga landsbygder, såsom Hamrångebygden i norr, Hedesunda i söder och Forsbacka i väster. Vi vet att dessa platser har potential att bli än mer attraktiva som besöksmål, för inflyttning och utveckling. Med rätt politik kan hela kommunen få växa. Kommunen ska därför utveckla såväl landsbygdspolitiken som ytterområdessatsningen.

### Målnedbrytningar

- Samhällsplaneringen bidrar till ökad trygghet och minskad segregation i kommunens alla stadsdelar och orter.

Indikator	Nuläge
Sammanvägd bedömning av antal områden i Gävle med lågt socioekonomisk läge	
Kommunen är en bra plats att bo och leva på, andel (%)	%

- Gävle kommun arbetar för en hållbar och robust tillgång till vatten och energi.

Indikator	Nuläge
Energi inom våra verksamheter ska effektiviseras i enlighet med MSP	
Vattenanvändning inom våra verksamheter ska effektiviseras	

- Samhällsplaneringen ska ge invånarna tillgång till bostäder enligt den efterfrågan som finns och ska bidra till ett hållbart, innovativt byggande med god arkitektonisk kvalitet.

Indikator	Nuläge
Antal färdigställda småhus	
Andelen nybyggda fastigheter som uppfyller kraven på hållbart byggande	

- Samhällsplaneringen ska utgå ifrån att bygga ett robust samhälle som klarar ett förändrat klimat

Indikator	Nuläge
Andelen av befolkningen i tätorten som har tillgång till grönområde inom 300m från sin bostad	

## En ekologiskt hållbar och klimatneutral kommun



Gävle ska fortsatt vara ett hållbart föredöme. Klimatpolitiken ska ha ett tydligt jämlikhets- och rättviseperspektiv.

För att snabba på omställningen är medborgarengagemang och digitalisering ett sätt för kommunen att involvera fler i klimatomställningen. Tillsammans med hela samhället prioriterar vi ett grönt samhällsbygge för alla människors trygghet, säkerhet och framtidstro. Samhället har ett ansvar att skapa de förutsättningar som behövs för att medborgare och verksamheter ska kunna leva och fungera hållbart. Det ska vara lättare att göra rätt och våra miljöambitioner ska gynna innovation, nya idéer och nya jobb.

Som en del i att nå klimatmålet ska samverkan stärkas mellan offentliga aktörer, näringsliv, högskola, civilsamhälle och andra viktiga aktörer för att utarbeta gemensamma mål och utbyta goda exempel och strategier.

Gävle ska klara målet om ren luftkvalité i staden, men utan att aktivt försämra för bilism. Alla trafikslag ska gynnas. Trafikens omställning till att bli fossilfri är avgörande för att lyckas med miljöarbetet.

Extremväder och klimatförändringar gör att vi måste ha en ännu bättre robusthet och beredskap i hela samhället. Vi behöver öka vårt oberoende och minska vår sårbarhet. Ökad osäkerhet i omvärlden och erfarenheter från pandemin gör också att vi behöver ha en ännu bättre egen beredskap inom fler områden.

### Målnedbrytningar

- Luftkvaliteten ska förbättras och klimatutsläppen minska i takt med Gävle kommuns ansvar enligt Parisavtalet.

Indikator	Nuläge
Sammanvägd bedömning av luftkvaliteten och utsläpp	
Totala utsläppen klimatskadliga gaser i förhållande till de uppsläpp som Gävle kommuns ansvar enligt Parisavtalet medger.	

- Gävle kommun ska underlätta och bidra till medborgarnas och näringslivets omställning till fossilfria och hållbara transporter.

Indikator	Nuläge
Laddstation/fossilfri tankstation för olika typer av fordon	

- Biologisk mångfald i såväl vatten som på land ska stärkas.

Indikator	Nuläge
Skyddad natur totalt, andel (%)	
Vattendrag med god ekologisk status, andel (%)	

- Samhället ska utgå ifrån cirkulär resurshantering.

Indikator	Nuläge
Insamlat brännbart/restavfall från kommunkoncernen	
Andel inköp av närproducerat i % relaterat till total inköpskostnad	

### En skuldfri kommunkoncern

*Kommunstyrelsen uppdras att föreslå kommunfullmäktige målnedbrytning, indikatorer och således en beskrivning och specificering kring vad det nya kommunövergripande målet innebär för Gävle kommun. Beslut om detta ska tas februari 2024 och vara väl förankrat i kommunkoncernen.*

### Förbättra arbetsklimatet inom Gävle kommun för att minska personalomsättningen och sänka sjuktalen

*Kommunstyrelsen uppdras att föreslå kommunfullmäktige målnedbrytning, indikatorer och således en beskrivning och specificering kring vad det nya kommunövergripande målet innebär för Gävle kommun. Beslut om detta ska tas februari 2024 och vara väl förankrat i kommunkoncernen.*

## 4.4 Finansiella mål

De finansiella målen beslutas i samband med budgeten för att säkerställa god ekonomisk hushållning. Dessa mål ska spegla kommunens ekonomiska situation och sätta en ambitionsnivå för den finansiella utvecklingen.

Finansiella mål är viktiga för att visa att ekonomin begränsar verksamhetens omfattning och för att skydda det justerade egna kapitalet, som är en sammanställning av tidigare års ekonomiska resultat. För kommunerna är skatter och bidrag de viktigaste inkomstkällorna, och att koppla det egna kapitalet till dessa intäkter gör att dess värde kan jämföras över tid. Kommunfullmäktige har därför satt ett långsiktigt mål för justerat eget kapital som andel av skatter och bidrag.

Genom att ha ett långsiktigt finansiellt mål kan kommunen bygga upp reserver för oförutsedda händelser.

### Stark finansiell ställning

Gävle kommuns viktigaste ekonomiska mål är att ha en stark ekonomi. Målet bygger på att varje generation ska betala för den kommunala service de använder.

Vad en stark ekonomi betyder kan vara olika i olika kommuner. För Gävle kommun är följande indikatorer framtagna för att visa på kommunens starka finansiella ställning:

*Justerat eget kapital som andel av skatter och bidrag*

Gävle kommuns definition av stark finansiell ställning är när justerat eget kapital som andel av skatter och bidrag överstiger 50 procent.

Det justerade egna kapitalet beräknas genom att minska det bokförda egna kapitalet med ansvarsförbindelsen för pensioner (inklusive löneskatt). Ansvarsförbindelsen för pensioner avser pensioner intjänade före år 1998 och är en skuld som minskar vid utbetalning, vilket positivt påverkar det justerade egna kapitalet. Skatter och bidrag är den i särklass största intäktskällan för kommuner och dessa intäkter utgör den årliga verksamhetsbudgeten. Om kommunen inte har överskott varje år, minskar andelen justerat eget kapital.

Genom att koppla justerat eget kapital till skatter och bidrag får man ett nyckeltal som följer ekonomins utveckling, vilket är fördelaktigt för framtida generationer.

Ett stort underskott 2024 gör att den starka ekonomin tillfälligt är under 50 procent, vilket ger tid för nämnderna att anpassa kostnaderna. Budgeten för 2025 visar en stark finansiell ställning på 46,8 procent, som förväntas öka till över 50 procent från 2026.

Förändringar i nyckeltalet kommenteras i budget och årsredovisning. För att nå långsiktiga ekonomiska mål behövs överskott över tid.

*Kommunens resultat som andel av skatter och generella bidrag skall uppgå till minst 2 procent.*

Under goda tider med bra tillväxt i kommunsektorns skatteunderlag, fårkommunerna normalt positiva skatteavräkningar och motsvarande negativa avräkningar i dåliga tider. För att undvika krav på att tvärbromsa vid sämre tider bör kommunen åstadkomma ett överskott under goda tider. Överskott tryggar ett långsiktigt politiskt handlingsutrymme, möjliggör nya satsningar och säkerställer utveckling och tillväxt. Genom att skapa ett överskott i kommunens totala verksamhet skapas förutsättningar för att klara våra framtida pensionsåtaganden och att göra nyinvesteringar utöver rena reinvesteringar. Handlingsutrymmet ökar och ger förutsättningar förenlångsiktig planering. Vid beräkning av resultatet exkluderas realisationsvinster och -förluster.

#### *Självfinansiering exploatering*

Målet är att exploateringsverksamheten ska vara självfinansierad, alltså bära sina egna kostnader.

En budget för exploateringsverksamhet ska upprättas, där kostnader och intäkter kopplas till framtida utveckling. Nettoexploateringen inkluderar inte framtida drift och underhåll. Exploateringsresultat är intäkter från tomtförsäljning och ersättning från externa exploitörer.

#### *Finansnetto*

Aktieutdelningar och räntor ska användas för att finansiera framtida infrastruktursatsningar och exploateringsverksamhet. Finansnettot ska alltid vara positivt för att säkra det egna kapitalet.

	Mål	Prognos 2024	Budget 2025	Plan 2026	Plan 2027	Plan 2028
Justerat eget kapital som andel av skatter och bidrag	50,0%	45,3%	51,4%	55,9%	59,0%	62,2%
Kommunens resultat som andel av skatteintäkter och bidrag (inkl finansiell leasing)	2,0%	-4,8%	5,7%	3,3%	3,7%	4,0%
Självfinansiering exploatering	+/- 0	85,7	84,7	110,6	16,7	5,3
Finansnetto	+/- 0	324,6	357,3	194,9	175,8	189,0



## 4.5 Balanskravsutredning

### Balanskrav enligt kommunallagen

Enligt kommunallagen ska kommuner och regioner varje år upprätta en budget där intäkterna överstiger kostnaderna, det så kallade balanskravet. Vid beräkningen av balanskravsresultatet ska årets resultat justeras för vissa poster som inte hör till den egentliga verksamheten. Undantag från balanskravet får göras om det finns synnerliga skäl.

Om resultatet är negativt ska det återställas inom tre år. Kommunfullmäktige kan besluta att inte återställa ett negativt resultat om det finns synnerliga skäl. Det är kommunfullmäktige som avgör vad som utgör synnerliga skäl för att upprätta en budget som inte är i balans eller för att inte återställa ett negativt resultat i samband med årsbokslut. Vid beslut om en budget med negativt resultat ska skälen till detta anges. Ett exempel på ett sådant skäl kan vara att kommunen har en stark finansiell ställning.

Laglighetsprövning kan inte ske av kommunens budgetbeslut eller beslut att inte reglera ett negativt resultat.

### Balanskravsutredning

Belopp i mnkr	Prognos 2024	Budget 2025	Plan 2026	Plan 2027	Plan 2028
Åretsresultat enligt resultatbudget	-245,3	535,9	396,7	339,0	367,6
Samtliga realisationsvinster	-3,1	0	-20	-20	-20
Åretsresultat efter balanskravs-justeringar	-242,2	535,9	376,7	319,0	347,6
<b>Årets resultat efter extraordinära poster</b>	<b>-242,2</b>	<b>535,9</b>	<b>376,7</b>	<b>319,0</b>	<b>347,6</b>
Användning av medel från resultatutjämningsreserv RUR	-158,9				
Återstående medel resultatutjämningsreserv v RUR	49,9	49,9	49,9	49,9	49,9
Reservering av medel till resultatreserv RER	-	*	*	*	*
Användning av medel från resultatreserv RER	-	0	0	0	0
Akkumulerad RUR+RER	49,9	*	*	*	*

\* Uppdateras senare

Efter justeringar för balanskravet och extraordinära kostnader beräknas det budgeterade resultatet för 2025 till 176,9 miljoner kronor. Målet är att kommunen ska ha ett positivt resultat för 2025 och inte behöva använda medel från resultatutjämningsreserven.

Enligt kommunallagen (11 kap. 14 §) får kommuner under vissa förutsättningar reservera medel i en resultatreserv för att säkerställa god ekonomisk hushållning. En sådan reservering får endast göras om resultatreserven efter reserveringen uppgår till högst fem procent av summan av skatteintäkter samt generella statsbidrag och utjämning. Tabellen nedan visar den ackumulerade resultatreserven beräknad till fem procent av skatteintäkter och generella bidrag.

## 5 ÅRSPLAN

### 5.1 Kommunkoncernens fokus 2025

### 5.2 Omvärld

#### Samhällsekonomisk utveckling

*Ekonomirapporten oktober 2024:*

Lågkonjunkturen i svensk ekonomi har nått sin botten. Sammantaget blir den svenska tillväxten svag i år. Än syns inte uppgången i hushållens konsumtion, men vi förväntar oss att den kommer till vintern, drivet av högre reallöner, lägre ränteutgifter och en stigande optimism bland svenska hushåll där enkäter visar ökat förtroende sedan årets början. Vi räknar med att BNP ökar med en knapp procent i år och drygt 3 procent 2025. Trots en klart starkare tillväxt kommande år dröjer det flera år innan vi helt har lämnat lågkonjunkturen bakom oss.

Löneutvecklingen ligger på en högre takt jämfört med de senaste åren. Under två års tid fram till i våras motsvarade det fortfarande reallönesänkningar, men nu vänder det till reallöneökningar. Nästa år förväntas löneutvecklingen växla ned något, men vi ser ändå en ökning av reallönerna. De disponibla inkomsterna efter skatt och ränteutgifter ökar ännu mer då den ekonomiska politiken får en mer expansiv inriktning. Regeringen presenterade i september en expansiv budget för att bland annat lyfta ekonomin ur rådande lågkonjunktur där de största satsningarna var på hushållen, främst i form av skattesänkningar. Riksbanken har sänkt styrräntan tre gånger i år och signalerar fler sänkningar både i år och nästa år. KPIF-inflationen har sedan juni i år legat under 2 procent vilket är Riksbankens inflationsmål.

#### Arbetslösheten minskar i slutet av 2025

Trots att svensk BNP har gått sidledes i snart tre år har sysselsättningen bara dämpats något. Förutom att tillbakagången är liten har den också dröjt. Det är först de tre senaste kvartalen som visar vikande sysselsättning. En högre BNP-tillväxt bidrar gradvis till en starkare arbetsmarknad framöver, men förstärkningen blir relativt utdragen. Den högre arbetslösheten ligger kvar under nästan hela 2025, då BNP-tillväxten först bedöms lyfta produktiviteten, därefter medelarbetstiden via högre antal arbetade timmar. Det dröjer därför innan återhämtningen ger avtryck i ett stigande antal sysselsatta. En nedgång av andelen arbetslösa antas ske först i slutet av 2025.

#### Extra hög ökning av det reala skatteunderlaget 2025

I år ökar skatteunderlaget svagt, med endast 3,7 procent. Denna svaga ökning beror i hög grad på en marginell ökning av antalet arbetade timmar mellan 2023 och 2024. Detta gör att lönesummans bidrag till skatteunderlagstillväxten 2024 minskar med nästan 1 procentenhet jämfört med 2023. Skatteunderlaget gynnas dock, i likhet med 2023, av en ovanligt stor ökning av pensionsinkomsterna. Detta förklaras framför allt av ökningen av prisbasbeloppet. Starkare BNP-tillväxt nästa år driver gradvis upp antalet arbetade timmar, vilket är en huvudförklaring till uppväxlingen av tillväxten för såväl lönesumman och skatteunderlaget 2025, som beräknas öka nominellt sett med 4,3 procent.

Det som har störst betydelse för kommuner och regioner är kombinationen av intäkter och pris- och löneökningar. Under både 2023 och 2024 har priser och löner ökat snabbare än skatteunderlaget vilket därmed urholkat värdet av intäkterna rejält i kommuner och regioner. Det är första gången under 2000-talet som det reala skatteunderlaget minskar två år i rad. Regionerna har påverkats mer än kommunerna. Deras pris- och löneökningar har varit större, eftersom pensionskulden i balansräkningen är betydligt större i regionerna än i kommunerna. Detta har gjort att värdesäkringen slagit igenom betydligt hårdare för regionerna. År 2025 ändras förutsättningarna helt. Pris- och löneökningarna blir negativa (dvs. det blir alltså pris- och löneminskningar) i och med att pensionskostnaderna minskar så kraftigt att de överstiger övriga pris- och löneökningar. Skatteunderlaget ökar också snabbare nominellt sett till följd av tillväxten i ekonomin och fler arbetade timmar. Sammantaget gör detta att skatteunderlaget reellt sett stärks med nästan 5 procent 2025, något som troligen aldrig inträffat tidigare.

## Befolkningsutveckling

Befolkningsutvecklingen och befolkningens sammansättning har stor betydelse för planering av den kommunala verksamheten med bland annat lokalisering och dimensionering av investeringar som förskolor, skolor, vård- och omsorgsboenden och fritidsanläggningar. Befolkningsutvecklingen är även ett viktigt instrument för beräkning av skatteunderlag.

### *Ekonomirapporten oktober 2024:*

Statistikmyndigheten SCB:s senaste befolkningsframskrivning som presenterades i april i år visar tydligt hur mycket långsammare befolkningsförändringen är kommande år jämfört med den period vi varit inne i. Befolkningsstillväxten beräknas öka med 2 procent kommande tio år jämfört med 9 procent föregående tioårsperiod. Den långsammare befolkningsstillväxten slår främst igenom på gruppen 0–19 åringar, som beräknas minska med över 200 000 personer kommande 10 år. Barn i skolåldern ökade med nästan 19 procent mellan 2013 till 2023, de minskar med 12,5 procent mellan 2023 till 2033. Det är en extrem förändring.

I dag finns det nästan 10 000 förskolor i Sverige. 2018 gjorde Sveriges kommuner och regioner, SKR, en enkätundersökning bland kommunerna som svarade att det behövde byggas omkring 700 nya förskolor de närmaste sex åren. Resultatet av undersökningen ledde fram till en ramavtalsupphandling av förskolor som avslutades 2019. Så sent som i juni 2023 gjorde ett av de elva företag som tilldelades ramavtalet, reklam i en dagstidning för ett digitalt verktyg baserat på ramavtalet så att kommunerna enkelt skulle kunna designa och beställa sina nya förskolor. Bara några månader senare, i april 2024 när SCB:s nya befolkningsframskrivning presenterades visade den att antalet förskolebarn beräknas minska med 14 procent mellan 2023 och 2028. Grovt omräknat i antal förskolor skulle det betyda ett minskat behov av mer än 1 000 färre förskolor än i dag. Nu kommer det naturligtvis inte att bli så, det är bara en teoretisk beräkning som inte baseras på hur efterfrågan på förskoleplatser ser ut per kommun och kommundel, hur många förskolepaviljonger som behöver utsträngas, hur gruppstorlekarna i förskolorna kommer att förändras mm. Men antalet sätter ändå fingret på utmaningen.

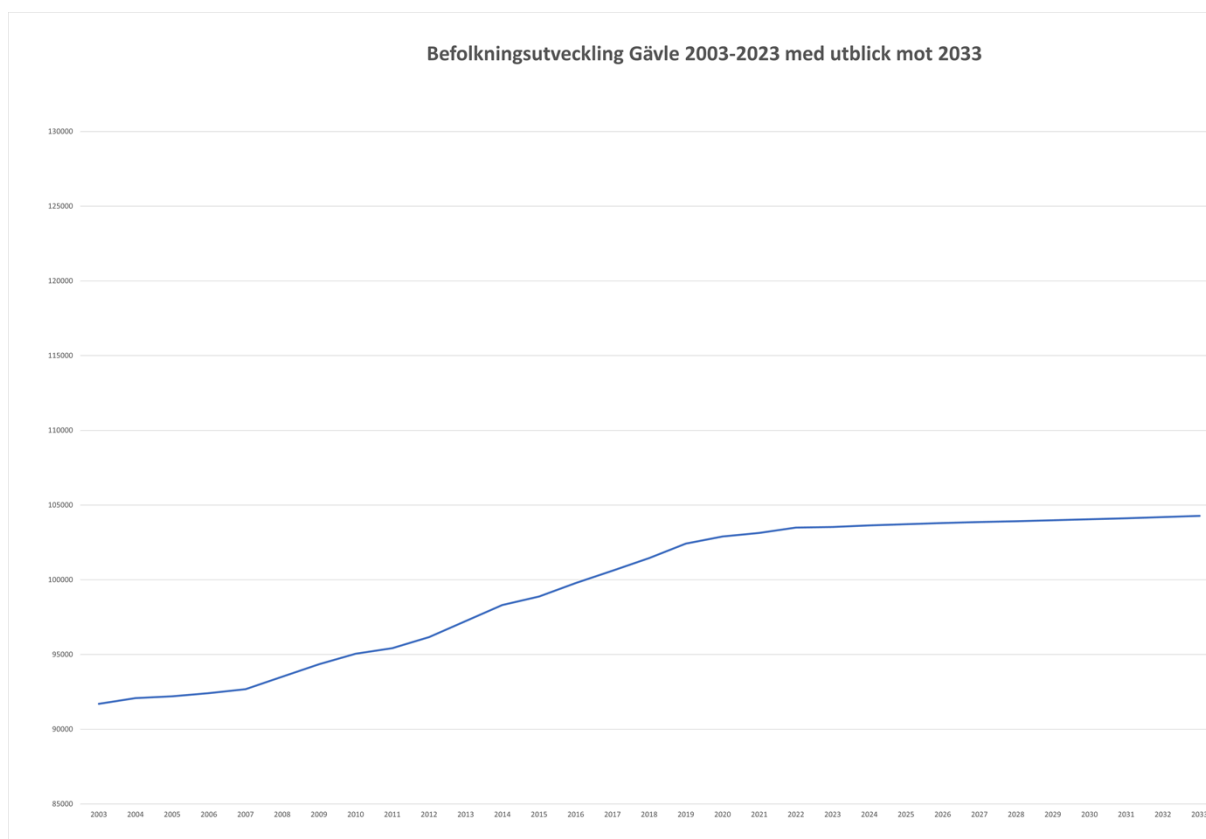
Enligt SCB:s befolkningsframskrivning från 2018 skulle det finnas 650 000 barn i förskoleåldern år 2028, vilket i sig var en nedrevidering med nästan 30 000 från året innan. Nu visar framskrivningen till 2028 knappt 500 000 förskolebarn. Antalet barn i förskoleåldern beräknas minska i samtliga kommuner de närmaste fem åren. Det innebär att förskolebarnen även kommer att bli färre i kommuner som växer. I många kommuner som krymper beräknas antalet förskolebarn minska ännu snabbare, i en kommun handlar det om hela 37 procent färre förskolebarn fram till år 2028. Personer som är 80 år och äldre ökar stabilt i samtliga kommuner och med mer än 30 procent de kommande tio åren i nästan samtliga kommuner. Här är ökningen snabbast i kommuner som ännu inte har så stor andel äldre, vilket oftast är växande kommuner.

## Gävle kommun

Gävle kommun märker av de nya förutsättningarna för befolkningsprognosen.

Gävle kommun hade 103 532 invånare vid början av år 2024. Under 2023 ökade befolkningen med 39 personer. Prognosen för 2024 är en ökning med 105 personer.

Enligt den nya befolkningsprognosen som kommit från SCB så kommer Gävle kommuns befolkning att uppgå till 104 119 personer vid utgången av 2031. Det innebär en ökning på 587 personer. Gävle kommun har i snitt ökat med ca 590 personer per år mellan 2003-2023.



Figuren nedan visar den befolkningsprognos SCB presenterade under 2024 för Gävle kommun.

	Utfall 2023	Prognos 2024	Budgetår 2025	Plan 2026	Plan 2027	Plan 2028	Utblick 2029	Utblick 2030	Utblick 2031
Antal invånare 31 december	103 532	103 637	103 726	103 805	103 865	103 926	103 985	104 049	104 119
Varav 0-19 år	23 262	23 066	22 919	22 722	22 500	22 274	22 020	21 771	21 591
Varav 85 år och äldre	2 824	2 916	2 982	3 117	3 275	3 449	3 717	3 958	4 215

Befolkningsprognosen revideras varje år för att säkerställa att planeringen är aktuell och anpassad till de senaste demografiska förändringarna.

### 5.3 Budgetmodell och kalkylförutsättningar

Ekonomiska ramarna har på tjänstemannanivå räknats fram utifrån tidigare beslutad ram, inklusive tillkommande beslut som påverkar ramarna. För kommande år har intäkter och kostnader indexerats. Hänsyn har även tagits till volymförändringar till följd av beräknade befolkningsförändringar i åldersgrupper som påverkar skol- och äldreomsorgsverksamhet med mera. Ramarna överlämnas därefter till den politiska nivån för prioriteringar där avstämning även ska ske mot de framtagna kommunövergripande målen.

De ekonomiska ramarna består för den skattefinansierade verksamheten av ett tilldelat kommunbidrag (anslag) som ska ses som den ersättning kommunfullmäktige tilldelar nämnderna för att bedriva beslutad verksamhet för att uppnå fastlagda mål.

#### Tilldelning av ramar och avsatta reserver

I de till nämnderna tilldelade ramarna ingår inte ersättning för tillkommande hyror och kapitaltjänstkostnader till följd av investeringar under planperioden. En summa är reserverad under finansförvaltningen som motsvarar de beräknat framtida kostnaderna som är till följd av de planerade investeringarna. Nämnderna tilldelas utökad ramkompensation motsvarande hyra eller kapitaltjänstkostnad när investeringen är färdigställd och kostnaderna för nämnden uppstår.

Det är avsatt reserver utan specificerat ändamål, till kommunstyrelsens disposition med 19 mnkr per år, varav drygt hälften kalkyleras som bestående kostnader.

Följande kalkylförutsättningar har ingått i beräkningarna av de ekonomiska ramarna.

Nämndernas intäkter utöver kommunbidrag har uppräknats med 1,7 procent 2025, 1,9 procent 2026 och 2,0 procent övriga år. För vissa statsbidrag, hyresintäkter mm används dock lägre indextal. Nämnderna kompenseras för ökade lönekostnader med 2,8 procent 2025, 3,0 procent 2026 och 3,2 procent per år under resterande planperioden.

För 2025 finns det medel motsvarande 0,4 procent avsatta som reserv för att möta eventuella effekter av lönekorrigeringar och nya löneavtal. För 2026 är det avsatt motsvarande 0,3 procent och resterande år under perioden 0,1 procent.

PO-påslaget är sänkt 5,76 procentenheter 2025 jämfört med 2024. Nämndernas ramar är reducerat med motsvarande belopp. För 2026 sjunker PO-påslaget med ytterligare 1,6 procentenheter för att sedan öka med 0,7 procentenheter. Nämndernas kommunbidrag under planperioden är justerade med motsvarande belopp.

Inflationskompensationen (KPIF) uppgår till 1,7 procent år 2025, 1,9 procent 2026, samt med 2,0 procent år 2026 och 2027. För köp av verksamhet har indexering gjorts utifrån ett snitt av ramkompensationen för personal- respektive övriga kostnader.

Internräntan uppgår till 2,5 procent för hela planperioden.

För att möjliggöra acceptabla nivåer i kommunens totala resultat har kostnadsreduceringar motsvarande 1,0 procent för varje år under planperioden ålagts följande nämnder; Arbetsmarknads och funktionsrättsnämnden, Kultur och fritidsnämnden samt Socialnämnden. Omvårdnadsnämnden och Utbildningsnämnden har ålagts kostnadsreduceringar motsvarande 0,5 procent för varje år under planperioden. Samhällsbyggnadsnämnden har ålagts kostnadsreduceringar om 3 procent för 2025 och 1,25 procent för åren därefter. Kommunstyrelsen har ålagts kostnadsreduceringar om 4,0 procent för 2025 och 2,0 procent för åren där efter.

Totalt motsvarar de ålagda effektiviseringskraven på nämnderna enligt ovan ca 80 mnkr 2025 och ytterligare 188 mnkr 2026-2028.

Ytterligare 50 mnkr i effektivisering som följd av arbete med förbättrat arbetsklimat och minskad administration är medräknat i kalkylen för 2025 med bestående effekt åren där efter. Effekten är lagd centralt på finansförvaltningen i kalkylen.

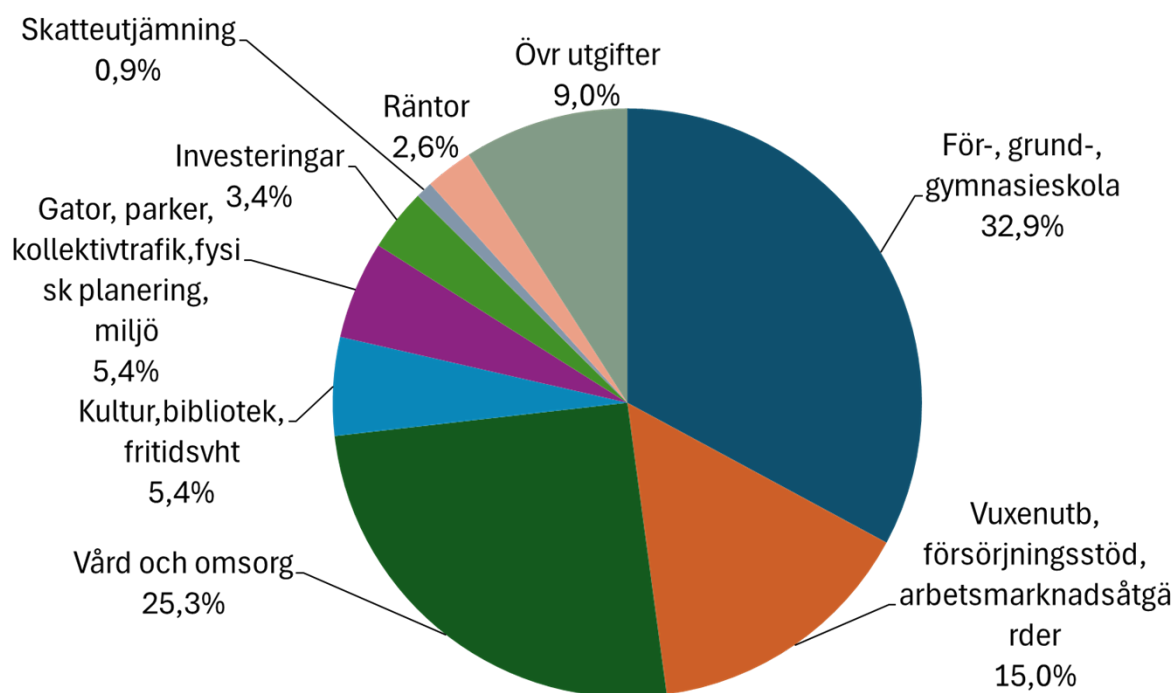
Skatteintäkterna är beräknade efter den senaste prognosen från Sveriges Kommuner och Regioner (SKR) från oktober månad 2024 avseende utvecklingen av skatteunderlaget mm.

## 5.4 Finansiering av verksamheterna

Belopp i mnkr	Prognos 2024	Budget 2025	Plan 2026	Plan 2027	Plan 2028
<b>Vad går pengarna till?</b>					
För-, grund- och gymnasieskola	3 347	3 313	3 349	3 419	3 490
Vuxenutbildning, arbetsmarknadsåtgärder och försörjningsstöd	1 506	1 509	1 536	1 588	1 640
Vård och omsorg	2 598	2 552	2 576	2 634	2 722
Kultur, bibliotek och fritidsverksamhet	518	545	552	566	577
Gator, parker, kollektivtrafik, fysisk planering o miljö	567	542	564	598	622
Pensionskostnader	659	440	411	432	438
Övrigt	273	298	375	349	359
Avgår interna räntor	-44	-49	-50	-50	-48
<b>Summa verksamhetens kostnader</b>	<b>9 423</b>	<b>9 150</b>	<b>9 314</b>	<b>9 536</b>	<b>9 800</b>
Avgår internt tillförda medel	-417	-167	-105	-139	-152
Kommunalt kostnadsutjämningsystem	117	92	94	96	98
Finansiella kostnader	294	264	279	370	441
Investeringar i materiella anläggningstillgångar	452	347	579	530	367
Amortering av egna lån	0	0	0	0	0
Till egen kassa	27	390	25	24	214
<b>Summa utbetalningar</b>	<b>9 897</b>	<b>10 076</b>	<b>10 186</b>	<b>10 417</b>	<b>10 768</b>
<b>Var kommer pengarna från?</b>					
Taxor och avgifter	296	301	307	314	320
Riktade statsbidrag i verksamheten	432	439	446	455	460
Övrigt i verksamheten	662	670	732	643	643
<b>Summa verksamhetens intäkter</b>	<b>1 389</b>	<b>1 409</b>	<b>1 486</b>	<b>1 411</b>	<b>1 423</b>
Kommunalskatt	6 032	6 245	6 438	6 705	6 967
Kommunalt inkomstutjämningsystem	1 017	1 109	1 168	1 219	1 266
LSS-utjämning	6	26	26	26	26
Regleringsbidrag mm från staten	316	271	234	175	136
Fastighetsavgift	248	258	258	258	258
Finansiella intäkter	621	747	496	568	652
Försäljning av materiella anläggningstillgångar	45	0	20	20	20
Ny egna lån	0	0	0	0	0
Förändring i rörelsekapital	221	11	61	35	20
<b>Summa inbetalningar</b>	<b>9 897</b>	<b>10 076</b>	<b>10 186</b>	<b>10 417</b>	<b>10 768</b>

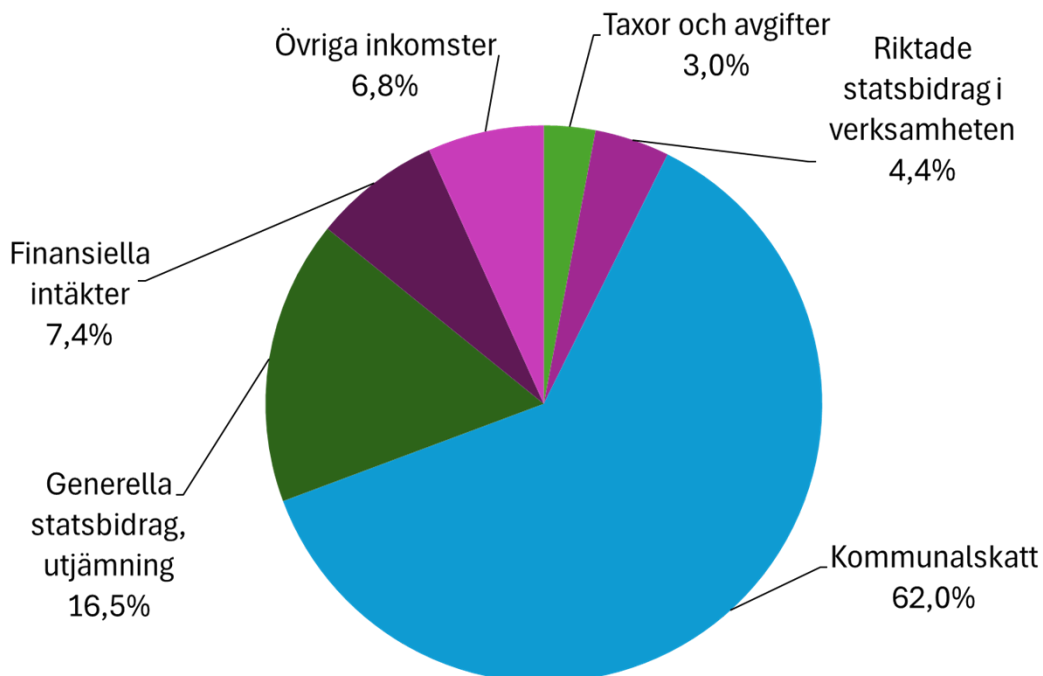
Kommunens utgifter återfinns främst inom de prioriterade verksamheterna skola, vård och omsorg mm. Kostnadsökningen under planeringsperioden uppgår för dessa verksamheter till ca 480 mnkr eller cirka 6,5 procent. De samlade bruttoutgifterna i kommunen år 2025 uppgår till 10,1 miljarder kronor eller cirka 97 200 kronor per invånare. Den enskilt viktigaste inkomstposten utgörs av den kommunala inkomstskatten som uppgår till 62 procent av kommunens totala inkomster. Detta motsvarar cirka 60 200 kronor per invånare. Inkomster från taxor och avgifter kommer främst från förskole- och omvårdnads verksamhet.

## Utgifternas fördelning i budget 2025





## Inkomsternas fördelning i budget 2025



### 5.5 Finansiell analys sammanställd redovisning

### 5.6 Finansiell analys av kommunen

#### Verksamhetens nettokostnader

Intäkter från skatter, generella bidrag och utjämningsystem beräknas totalt öka med 310 mnkr mellan åren 2024 och 2025. Nettokostnaderna beräknas minska för samma period med ca 300 mnkr. Förklaring till att nettokostnaderna minskar beror till stor del på att PO-kostnaderna beräknas minska med ca 205 mnkr och att ett antal engångskostnader 2024 om ca 120 mnkr som inte består 2025 och framåt. Största enskilda posten av engångskaraktär är avsättningar för framtida utbetalningar till Trafikverket om ca 83 mnkr.

Med budgetförslaget ökar skatteintäkterna mer än nettokostnaderna under planperioden. År 2028 kan intäkter för skatter, generella bidrag och utjämningsystem beräknas öka med ca 1 050 mnkr jämfört med år 2024 och verksamhetens nettokostnader (exklusive reavinster/–förluster) med ca 280 mnkr om man bortser från effekt av finansiell leasing. I budgetförslaget ingår dock ett effektiviseringskrav på totalt 325 mnkr under perioden och att de nämnder som har underskott förväntas att ha hanterat dessa. Prognostiserat underskott att hantera i kalkylen är 170 mnkr, vilket är baserat på nämndernas prognos per delår 2 2024.

### **Pensionskostnadernas utveckling**

Kommunens pensionskostnader består av direkta utbetalningar till kommunens pensionärer, individuella pensionsavgifter och pensionsförsäkringar, avsättning för framtida pensionsutbetalningar avseende intjänade pensioner efter år 1998 samt särskild löneskatt på pensionskostnader. Förändringar av pensionsrätter intjänade före år 1998 redovisas som ansvarsförbindelse inom linjen och belastar således inte balansräkningen.

Från år 2015 tillämpar kommunen "Omställningsstöd och pension för förtroendevalda" (OPF-KL) som är utformat för att kunna tillämpas på förtroendevalda som tillträder ett (eller flera) uppdrag för första gången efter valet 2014 eller senare.

Under 2023 träffades en överenskommelse där AKAP-KL byter namn till AKAP-KR och gäller för alla arbetstagare inom kommunal sektor, inklusive arbetstagare som tidigare omfattats av pensionsavtalet PA-KFS 09. Majoriteten av de arbetstagare som tidigare omfattades av KAP-KL omfattas från 2023 också av AKAP-KR. Pensionsavgiften i AKAP-KR höjs till 6 procent på den pensionsgrundande lönen upp till och med 7,5 inkomstbasbelopp, och 31,5 procent på de delar av den pensionsgrundande lönen som överstiger 7,5 inkomstbasbelopp upp till 30 inkomstbasbelopp.

För 2025 budgeteras pensionskostnaderna inklusive finansiell del till ca 480 mnkr. Pensionskostnaderna påverkas starkt av föregående års inflation. Inflationen har sjunkit kraftigt 2024 jämfört med 2025 vilket medför kraftigt minskade pensionskostnader 2025 jämfört med de två föregående åren. Budgeterade pensionskostnader sjunker ytterligare något 2026, ca 420 mnkr, för att återigen öka till en nivå strax under 2025 års nivå 2026, ca 465 mnkr.

I den av KPA beräknade förändringen av pensionsåtagandet redovisad som ansvarsförbindelse redovisas en minskning med ca 68 mnkr mellan år 2024 och 2025. Med dämpad inflation sjunker ansvarsförbindelsen till följd av att utbetalningar av intjänade pensionsrätter före år 1998 ökar. Detta belastar kommunens resultat negativt till följd av den tillämpade blandmodellen. Under resterande del av planeringsperioden prognostiseras ansvarsförbindelsen sjunka med ca 230 mnkr. Den totala ansvarsförbindelsen beräknas vid utgången av år 2024 till 1 147 mnkr inklusive löneskatt.

### **Skatteintäkter m.m.**

Skatteintäktsberäkningen bygger på nuvarande skatt 22,26 kr, sänks med 0,26 kr till 22,0 kr från och med 2026, samt en genomsnittlig befolkningsökning med ca 80 invånare per år fram till år 2028.

Enligt taxering 2022 uppgick Gävlebornas beskattningsbara inkomster (skatteunderlaget) inkomstår 2021 till ca 25 mdkr. Gävlebornas beskattningsbara inkomst per invånare (skattekraften) 2024 prognostiseras uppgå till 260 504 kr, vilket är 96,2 procent av riksgenomsnittet. För 2025 prognostiseras skattekraften till 269 591 kronor per invånare vilket är 95,4 procent av riksgenomsnittet. Skattekraften i procent av riksgenomsnittet prognostiseras att ligga på ungefär samma nivå som 2025 för de närmsta efterföljande åren.

Enligt Sveriges Kommuner och Regioners (SKR) prognos för inkomståret 2023 (okt 2024) ökar skatteunderlaget i riket med 4,9 procent. Den aktuella prognosen pekar på att ökningen av skatteunderlaget blir lägre 2024 (3,7 procent) för att sedan bli högre 2025 (4,3 procent). Den procentuella förändringen kommer att bli än högre 2026 (4,6 procent) för att sedan bli lägre åren därefter och ligga på 4,1 procent 2028.

För Gävle kommun prognostiseras skatteunderlaget ligga på en lägre nivå än i riket och öka med 3,8 procent 2023, 3,5 procent 2024 samt 4,1 procent 2025. För 2026 beräknas ökningen till 4,4 procent och därefter till 4,2 procent (2027) och 3,9 procent (2028)

Tillämpningen av SKR:s prognos innebär att Gävle kommun har en skuld till staten för inkomstår 2023 med 17,5 mnkr (regleras januari 2025). Detta till följd av att de fysiska utbetalningarna av skatteinkomsterna sker utifrån uppräkningsstal som fastställs av regeringen och att dessa avviker från de tillämpade prognoserna. Enligt samma princip prognostiseras Gävle kommun ha en fordran på staten för inkomstår 2024 om 43,2 mnkr.

Sammantaget beräknas Gävle kommuns skatteintäkter till 6 219 mnkr år 2025, vilket är en ökning med 212 mnkr jämfört med prognosen för år 2024.

Nettointäkten från de kommunala utjämningsystemen, fastighetsavgift och de generella bidragen beräknas till 1 572 mnkr år 2025, vilket är 101 mnkr högre jämfört med prognosen för år 2024.

### **Finansiella intäkter och kostnader**

Kommunens roll som internbank skapar stora flöden genom den förmedling av lån som sker till i huvudsak de kommunala bolagen. De förmedlade lånen och certifikaten till våra bolag uppgick vid årsskiftet 2023/2024 till ca 8 925 mnkr, och kan förväntas stiga till ca 10 800 mnkr under 2025 och till ca 15 600 mnkr vid utgången av år 2028 baserat på bolagens finansieringsbehov. Övrig långfristig utlåning var vid årsskiftet 2023/2024 1 051,9 mnkr, främst till kommunala bolag.

Gävle kommun har ett positivt finansnetto, ca +60 mnkr i bokslut för år 2023. För år 2024 förväntas finansnettot uppgå till ca +200 mnkr, inkluderat utdelning från Gävle Stadshus AB med 339,3 mnkr, varav 16 mnkr är vidareförmedlat från AB Gavlegårdarna för att användas till bostadssociala åtgärder. I utdelningen för 2024 ingår även en engångsutdelning om 200 mnkr från Gävle Energi AB.

Budgeterat finansnetto för 2025 är +357,3 mnkr inkluderat utdelning om 436,8 mnkr, varav 300 mnkr är engångsutdelning från fastighetsbolagen avseende reavinst vid försäljning av fastigheter. I och med att kommunkoncernen redovisar finansiell leasing för kommunala verksamhetslokaler enligt K3s regelverk påverkas finansnettot som följd redovisningsmässigt med ökade finansiella kostnaderna. Finansnetto exklusive finansiell leasing budgeteras till 482,3 mnkr 2025.

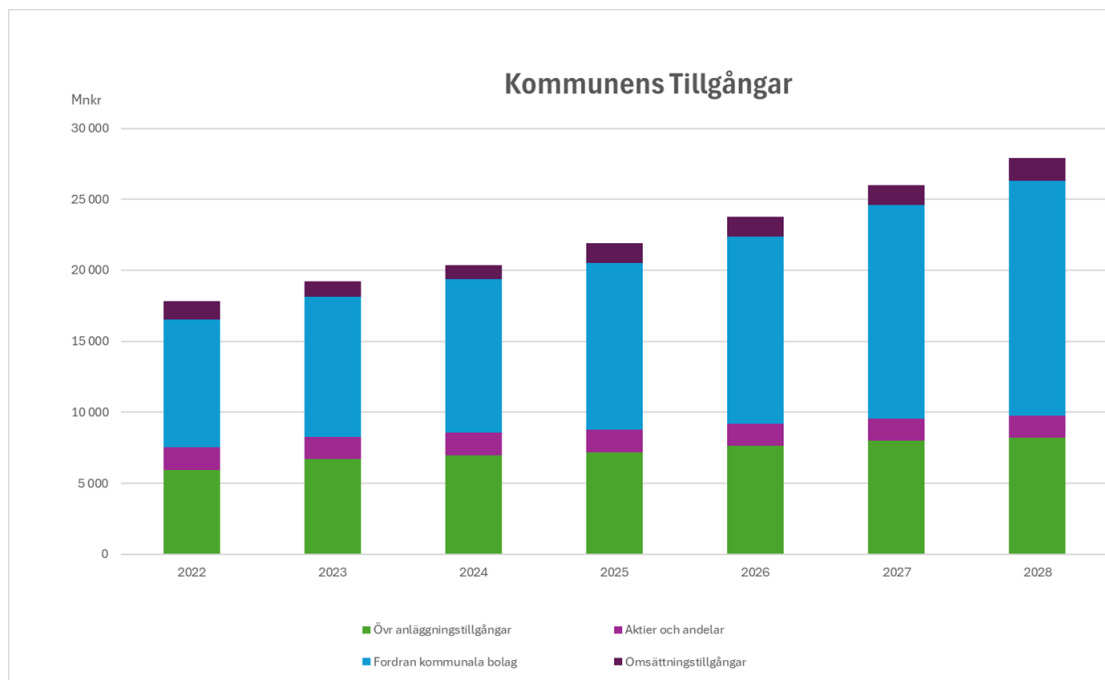
Finansnettot påverkas även av kommunens egna upplåningsbehov och av det allmänna ränteläget. Den ränteökning som pågått de senaste två åren har stannat av. Rörliga/korta räntor och fasta/långa räntor ligger för närvarande på samma nivåer, kring 3,0 procent. Närmsta året förväntas de rörliga räntorna sjunka ytterligare till närmare 2 procent medan fasta räntorna förväntas ligga kvar runt 3 procent.

### **Tillgångar, skulder och eget kapital**

Balansräkningen ger en ögonblicksbild av kommunens totala tillgångar, skulder och eget kapital och en samtidig beskrivning av hur de totala tillgångarna finansierats med skulder och eget kapital.

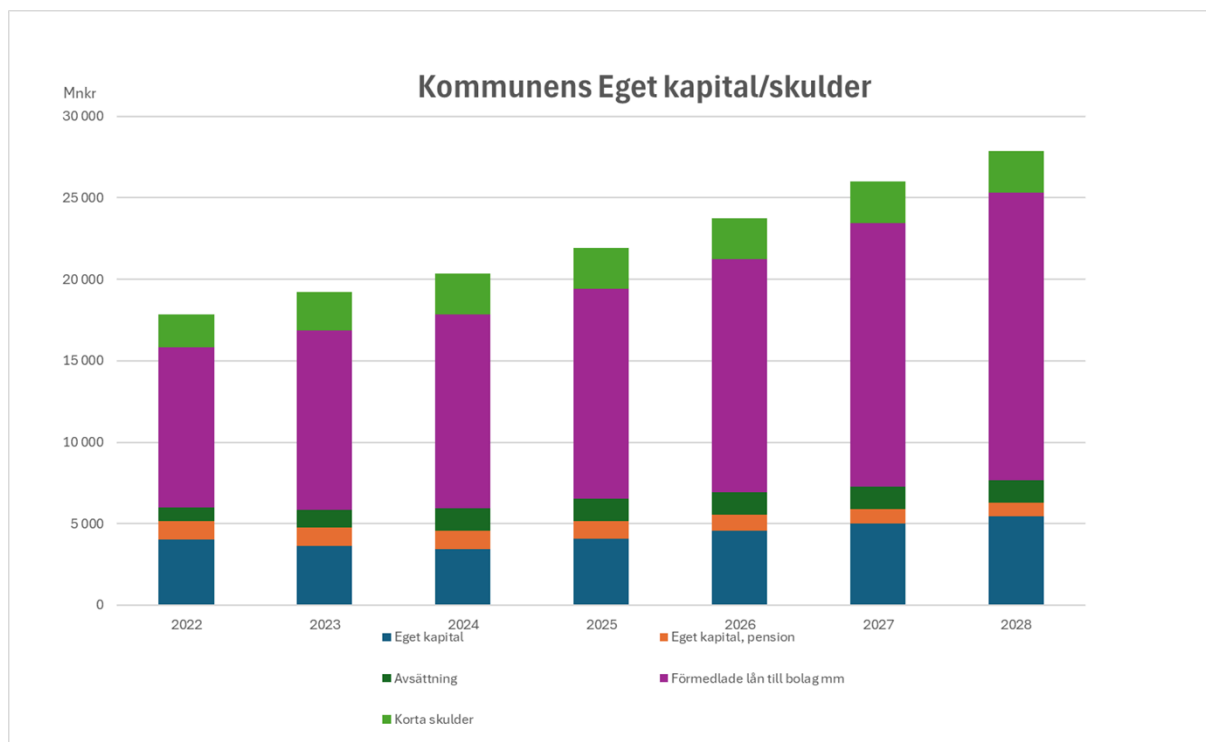
Balansomslutningen i kommunen uppgick i bokslut 2023 till 19 323 mnkr. Anläggningstillgångarna uppgick till 18 150 mnkr, varav de materiella/immateriella anläggningstillgångarna utgjorde 6 587 mnkr. Större delen av tillgångarna avser därmed finansiella anläggningstillgångar och då främst förmedlade lån till de kommunala bolagen.

Kommunens anläggningstillgångar beräknas öka med ca 10 570 mnkr till slutet av år 2028, jmf med bokslut 2023, varav de materiella anläggningstillgångarna ökar med ca 3 910 mnkr. Ökningen av anläggningstillgångarna består därmed till ca 63 procent av finansiella anläggningstillgångar i form av från kommunen förmedlade lån till de kommunala bolagen.



Kommunens egna kapital uppgick i bokslut 2023 till 4 781 mnkr. Förmögenheten per invånare blev därmed ca 46 200 kr. Det egna kapitalet förväntas minska under 2024 och 2025 men utvecklas positivt under de efterkommande åren i planeringsperioden för att vid utgången av år 2028 uppgå till ca 6 195 mnkr.

Kommunens avsättningar och långfristiga skulder beräknas öka med ca 9 400 mnkr till slutet av år 2028 jämfört med 2023. Kommunen har inte haft några egna lån sedan 2016 och beräknas till noll under hela planeringsperioden.



Kommunen har ett finansiellt engagemang i Gävle Stadshuskoncern. Motivet för detta är att åstadkomma en så fördelaktig finansiering som möjligt för hela kommunkoncernen. Eftersom kommunen har den högsta kreditvärdigheten uppnås de lägsta finansieringskostnader om kommunen tecknar borgen eller lånar upp kapital på marknaden och sedan vidareutlånar detta kapital till kommunens bolag. För år 2025 föreslås kreditramen för förmedlade lån eller borgen till totalt 14 070 mnkr med nedanstående fördelning:

<b>Företag, belopp i mnkr</b>	<b>2025</b>	<b>2024</b>
Gävle Stadshus AB	850	900
AB Gavlegårdarna	4 200	4 200
Gävle Energi AB1)	1 500	1 600
Bionär Närvärme AB (59 %)	0	0
Gävle Hamn AB	1 500	1 500
Gavlefastigheter Gävle kommun AB *1)	3 200	3 200
Gävle Drift och Service AB	0	20
Gävle Parkeringsservice AB	270	270
Gävle Vatten AB	2 000	1 500
Gästrike Vatten AB (60 %)	150	150
Gästrike Räddningstjänstförbund	0	0
Gästrike Återvinnare (61 %)	250	160
Gästrike Ekogas AB *2)	150	150
Ej fördelat	0	200
Summa	14 070	13 850

\*1) Exklusive utlämnade lån från Gävle kommun

\*2) Gästrike Ekogas AB ägs av Gävle Energi AB 49 procent och Gästrike Återvinnare 51 procent.

### **Investeringar och finansiering**

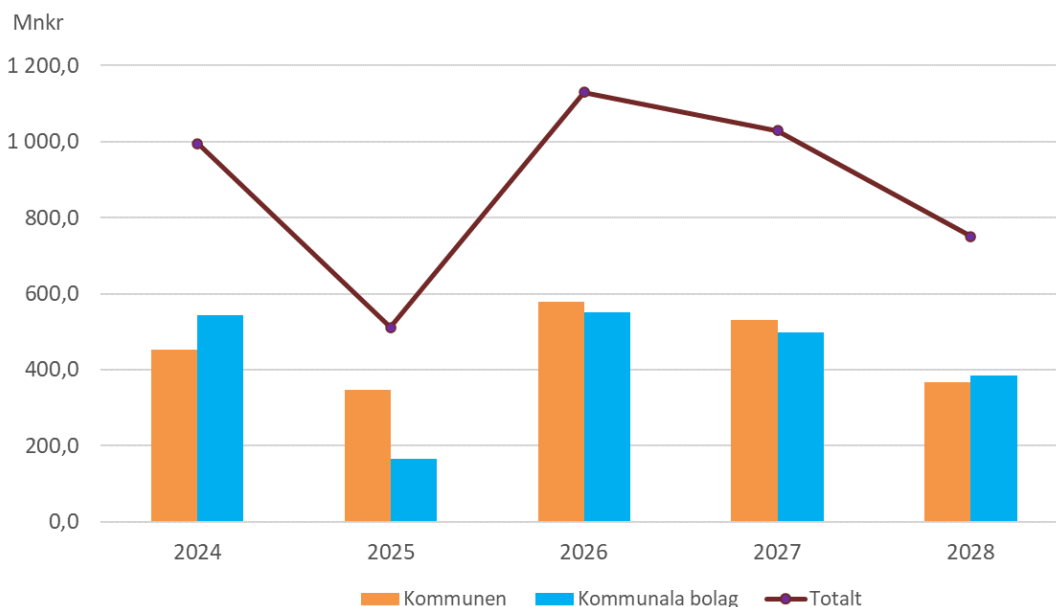
Investeringsvolymen i Gävle Kommun har varit mycket hög de senaste åren. Enligt plan är investeringsvolymen lägre de kommande åren, men fortsatt på en relativt hög nivå. Främst för att möta ett reinvesteringsbehov av infrastruktur, men även för att möta behov av fastighetstekniska upprustningar.

Kommunen behöver med anledning av detta uppnå ett positivt kassaflöde från den löpande verksamheten genom resultatöverskott som bidrar till en hög självfinansiering av dessa investeringar.

Kassaflödesbudgeten visar årets kassaflöde med uppdelning på löpande verksamhet, investeringsverksamhet, respektive finansieringsverksamhet. För kommunen beräknas ett positivt kassaflöde med ca 2 850 mnkr från den löpande verksamheten under perioden 2024 - 2028. Detta kan användas till att finansiera planerade investeringar i materiella anläggningstillgångar inom kommunen under samma period, vilka är budgeterat till totalt ca 2 200 mnkr för perioden. Den nu beräknade resultatnivån räcker till självfinansiering under hela planperioden.

I kommunens budget är det främst infrastrukturinvesteringarna som är mest framträdande, både ordinarie investeringar som redovisas hos Samhällsbyggnadsnämnden och investeringar som görs i allmän platsmark i samband med exploatering av mark för bostadsbyggande och näringslivets behov. Dessa uppgår sammantaget till ca 1 650 mnkr under perioden 2024-2028.

Investeringar i fastigheter som riktar sig mot kommunens verksamheter sker via de kommunala fastighetsbolagen. Under åren 2024-2028 uppgår dessa investeringar sammantaget till ca 2 100 mnkr. Om hänsyn även tas till dessa, samt det kassaflöde som skapas hos bolagens verksamhetsgrenar riktade mot kommunen uppnås inte egenfinansiering av investeringar. Egenfinansieringsgraden för hela perioden kan med denna definition beräknas till ca 84 procent, vilket innebär att ca 1,2 miljarder kronor måste lånefinansieras.



*Investeringar riktade mot kommunens skattefinansierade verksamhet*

### Känslighetsanalys

Kommunens resultat är utsatt för påverkan från omvärlden. En känslighetsanalys som visar förändringar i ett antal storheter ger följande riskexponering för år 2025.

- Ökade löner med en procentenhet - motsvarar ca 48 mnkr inklusive arbetsgivaravgifter.
- Prisförändringar för varor och tjänster med en procentenhet - motsvarar ca 43 mnkr.
- Skatteunderlagsförändring med en procentenhet - motsvarar ca 280 mnkr.
- Invånarförändring med 100 personer – motsvarar ca 6,5 mnkr för skatter och bidrag.
- Kostnadsökningen på årsbasis vid 1 procentenhets ränteökning, på lån med rörlig ränta och fast ränta som förfaller inom ett år, är 18 mnkr, för hela bolagskoncernen. Kommunkoncernens bolag är de som påverkas av ränterörelser eftersom de har låneskulder, Gävle kommun har i dagsläget inga låneskulder.

## 5.7 Kommunens nämnder

### Kommunstyrelse

#### Nämndens ansvarsområden

Nämndens ansvarsområden

Kommunstyrelsen har det övergripande ansvaret för;

- att besluten som fattas av kommunfullmäktige genomförs, följs upp och utvärderas
- Gävle kommuns ekonomi
- utvecklingen av Gävle

#### Inriktningar och politiska uppdrag

Kommunstyrelsen uppdras att förlänga det tillfälliga anställningsstoppet för att gälla hela 2025.

Kommunstyrelsen uppdras att inleda ett arbete med att ta fram en mer effektiv styrmodell än den som används i nuläget, särskilt då tillitsbaserad styrning ifrågasätts av forskning.

Kommunstyrelsen uppdras att till kommunfullmäktige föreslå en omorganisering av Sektor Vårld med fokus på att minska kostnaderna för administrationen, däribland ska ett chefsled avskaffas.

Kommunstyrelsen uppdras att upprätta en projektkatalog som redovisar en inventering av samtliga projekt som planeras, påbörjats eller förväntas återkomma. Där syfte, kostnad, tidsram, förväntad samhällsekonomisk samt ekonomisk effekt redovisas. På de redan genomförda projekten ska uppnådd effekt redovisas.

Kommunstyrelsen uppdras att efter upprättandet av en projektkatalog bedöma vilka projekt som stödjer kärnverksamhet som skola, vård och omsorg.

Kommunstyrelsen uppdras därefter att besluta om vilka av de projekt som inte stödjer kärnverksamheten som ska avslutas/läggas ned, där berörd personal antingen friställs alternativt erbjuds tjänster inom skola, vård och omsorg om rätt kompetens finns.

Kommunstyrelsen uppdras att samordna ansökningarna av föreningsstöd och olika former av bidrag och stipendier, uppdras åt kommunstyrelsen att årsvis utreda och redovisa till kommunfullmäktige samtliga föreningsstöd, sponsringspengar, bidrag och stipendier som respektive förening mottar samt driftkostnaden för offentliga lokaler som används av föreningslivet.

Kommunstyrelsen uppdras att se över beräkningsmodeller för volymer för våra nämnder.

Kommunstyrelsen uppdras att säkerställa att lönebildningen i kommunkoncernen är återhållsam.

Kommunstyrelsen uppdras att effektivisera den egna verksamheten för minskade kostnader.

Kommunstyrelsen uppdras att föreslå kommunfullmäktige att upphäva beslutet om rätt till heltid.

Kommunstyrelsen uppdras att samtliga offentliga för-, grund- och gymnasieskolor förses med trygghetskameror i sin utomhusmiljö.

Kommunstyrelsen uppdras att se till att brottsutsatta platser förses med trygghetskameror under 2025.

Kommunstyrelsen uppdras att utreda möjligheten att skapa en trygghetscentral alternativt upphandla en tjänst där redan upphandlat vaktbolag har tillgång till en direktuppkoppling av vad kamerorna filmar så de kan reagera omedelbart vid behov, för att vara kostnadseffektivt bör AI-verktyg användas.

Kommunstyrelsen uppdras att genomföra en utredning om var utomhusbelysningen i offentlig miljö måste förbättras samt åtgärda den bristande belysningen löpande.

Kommunstyrelsen uppdras att införa konceptet "trygga tunnlar" vid tunnlar där upplevd och bevisad otrygghet finns.

Kommunstyrelsen uppdras att inleda arbetssättet trygghetsvandring med föreningsstöd likt Haninge kommuns modell, uppdra åt kommunstyrelsen att utöka omfattningen av patrullerande väktare/ordningsvakter till alla kvällar året om.

Kommunstyrelsen uppdras att utreda varför Gävle kommun många gånger har avgifter och taxor som är högre än jämförbara kommuner.

Kommunstyrelsen uppdras att inleda arbetet att göra samtliga medarbetare till näringslivsutvecklare, enligt samma modell som Solna Stad.

Kommunstyrelsen uppdras att revidera näringslivsprogrammet så att det innehåller mål som kan följas upp så att det därför bättre kan implementeras.

Kommunstyrelsen uppdras att ta fram mer mark för näringslivet,

Kommunstyrelsen uppdras att ta fram mer mark för småhustomter, däribland börja planeringen för 500 nya småhus i Hamrångefjärden.

Kommunstyrelsen uppdras att utreda förutsättningarna och formerna för att införa utmaningsrätten,

Kommunstyrelsen uppdras att ta fram en handlingsplan, bland annat med fokus på upphandling, för att vända den negativa trenden när det kommer till Gävle kommuns företagsklimat.

Kommunstyrelsen uppdras att förbättra samarbetet mellan de kommunala myndigheterna och näringslivet.

Kommunstyrelsen uppdras att tillsammans med företagarföreningarna, företagsnätverk och samverkansorganisationer ta fram en handlingsplan för hur centrum- och torghandeln ska utvecklas.

Kommunstyrelsen uppdras att uppdatera Gävles handelspolicy och göra en ny centrumplan.

Kommunstyrelsen uppdras att inrätta ett samverkansforum mellan kommun, handel, besöksnäring och fastighetsägare för att söka gemensamma lösningar för att fylla tomma lokaler.

Kommunstyrelsen uppdras att placera turistkontoret i Stadshusets reception.



Kommunstyrelsen uppdras att näringslivskonsekvensanalyserna ska göras i samverkan med företagareföreningar i stället för att enbart vara en intern uppskattning som de är i nuläget.

Kommunstyrelsen uppdras att decentralisera bemanningseenheten.

Kommunstyrelsen uppdras att ta fram ett nytt miljöstrategiskt program med fokus på dels att värna rent och friskt vatten i vår kommun, dels att minska utsläppen och därmed inte att stoppa bilen.

Kommunstyrelsen uppdras att inom ramen för det miljöstrategiska programmet intensifiera arbetet för bättre luftkvalitet genom de innovationer som finns på marknaden.

Kommunstyrelsen uppdras att införa regeln att alla rektorer och biträdande rektorer som nyanställs i grund- och gymnasieskolan anställs på tre år och att de får återsöka sina tjänster vart tredje år.

### Nämndens ram

Kommunstyrelsen mnkr	Budget 2025	Plan 2026	Plan 2027	Plan 2028
Kommunbidrag	524,7	521,7	524,2	525,5
Investeringsram*	14,0	94,0	74,4	49,4
*varav via Kommunala fastighetsbolag	4,0	4,0	0,0	0,0

## Arbetsmarknads och funktionsrättsnämnd

### Nämndens ansvarsområden

Arbetsmarknads- och funktionsrättsnämnden har det politiska ansvaret för verksamheter inom;

- arbetsmarknad
- vuxenutbildning
- daglig verksamhet (EDV=enheten för daglig verksamhet)
- stöd och service till personer med funktionsnedsättning och deras anhöriga
- försörjningsstöd

### Inriktningar och politiska uppdrag

Arbetsmarknads- och funktionsrättsnämnden uppdras att inom LSS och socialpsykiatri säkerställa brukares delaktighet i verksamheten genom att ha som rutin att löpande genomföra brukarrevisioner i enlighet med kommunfullmäktiges beslut från 2019, minst en gång per år eller oftare vid behov.

Arbetsmarknads- och funktionsrättsnämnden uppdras att ta fram riktlinjer för att säkerställa att överprövning av biståndsärenden inte hanteras av samma handläggare som tog det ursprungliga beslutet.

Arbetsmarknads- och funktionsrättsnämnden uppdras att fortlöpande informeras om progressen för den grupp ungdomar som omfattas av kommunens aktivitetsansvar. Detta som ett led i att få deras situation ”på bordet” för att minska deras utanförskap och förhindra att de hamnar i kriminalitet.

Arbetsmarknads- och funktionsrättsnämnden uppdras att se till att hembesök med kort förvarning ska vara norm i all verksamhet rörande bistånd för att kunna hitta människor som far illa på olika sätt och upptäcka om det finns behov av även andra åtgärder samt motverka bidragsfusk.

Arbetsmarknads- och funktionsrättsnämnden uppdras att tillse att det alltid finns adekvat tillgång till externa utförare och boenden enligt LSS och SoL.

Arbetsmarknads- och funktionsrättsnämnden uppdras att ge uppdrag till den kommunala vuxenutbildningen att öka omvärldsbevakningen gällande kostnader, utformning och progress inom SFI med jämförbara kommuner i syfte att effektivisera utveckla effektiviteten och minska kostnaderna per elev.

Arbetsmarknads- och funktionsrättsnämnden uppdras att höja habiliteringsersättningen från dagens 15 kronor per timme till 25 kronor per timme.

### Nämndens ram

Arbetsmarknads och funktionsrättsnämnden mnkr	Budget	Plan	Plan	Plan
	2025	2026	2027	2028
Kommunbidrag	1 265,3	1 282,3	1 319,5	1 359,7
Investeringsram*	4,6	100,5	114,3	66,8
*varav via Kommunala fastighetsbolag	3,4	95,4	108,4	59,4

## Socialnämnd

### Nämndens ansvarsområden

Socialnämnden har det politiska ansvaret för kommunens verksamheter inom socialtjänst, vilket omfattar bland annat;

- uppgifter och uppdrag enligt socialtjänstlagen
- familjerätt
- familjerådgivning
- serveringstillstånd för restauranger
- lotteritillstånd
- kommunens uppgifter enligt socialtjänstlagen med vissa undantag

### Inriktningar och politiska uppdrag

Socialnämnden uppdras att revidera riktlinjerna för alkoholservering i samråd med krögardialogen samt andra restaurangägare.

Socialnämnden uppdras att enheten för våld i nära relationer, EVIN, inrättar en biståndsfri ingång för möjligheten att få hjälp utan registrering och en snabbare ingång.

Socialnämnden uppdras att inrätta ytterligare en familjecentral för att ge stöd till föräldrar och förebygga eventuella problem i ett tidigt skede.

Socialnämnden uppdras att utveckla socialtjänstens hembesök enligt Rinkebymodellen, innebärande hembesök från socialtjänsten (ev. tillsammans med regionen) för att förebygga och uppmärksamma barnens mående, men också för att skapa förtroende och relationer.

Socialnämnden uppdras att etablera stödboenden för unga, antingen i kommunal eller privat regi. Det finns alltför många unga som fortsätter att bo på dyra HVB-placeringar på grund av bristen på lämpliga alternativ för att återvända till en trygg hemmiljö.

Socialnämnden uppdras att göra informativa besök med socialtjänsten i alla förskolor även där huvudmannen är en annan än kommunen.

Socialnämnden uppdras att socialtjänsten träffar barn och föräldrar i en avslappnad miljö utanför socialkontoret, i skolan och i föreningar, vilket handlar om att öka förtroendet för socialtjänsten och sänka trösklarna.

Socialnämnden uppdras att stärka föräldrastödsprogrammen även från tidiga år.

Socialnämnden uppdras att förbättra samarbetet mellan socialtjänsten och skolan genom att etablera skolsociala team och placera socialsekreterare på skolor där det är lämpligt, vilket syftar till att skapa en effektiv och förtrolig kontaktväg för skolan och eleverna i frågor som rör sociala insatser. Genom detta samarbete kan skolan och socialtjänsten gemensamt förbättra elevernas förutsättningar att nå sina mål och öka skolnärvaron.

Socialnämnden uppdras att socialtjänsten tillsammans med skolan ökar personalens kunskaper kring hedersrelaterat våld och förtryck samt våld i nära relationer.

Socialnämnden uppdras att utveckla arbetssättet för boendestöd.

Socialnämnden uppdras att Stallgatan återgår till myndighetskontoret.

Socialnämnden uppdras att utreda förutsättningarna för att ha en socionom som ingår i fältgruppen.

Socialnämnden uppdras att inleda processen med att införa ett centrum för arbete mot våld i nära relation.

Socialnämnden uppdras att utveckla arbetet med unga och unga vuxna i arbetet liknande utslussverksamheten.

Socialnämnden uppdras att fasa ut Hemstagaröden och Nova till förmån för Bostad först.

Socialnämnden uppdras att införa serveringstid fram till kl 3:00 som ny standardtid efter särskild prövning.

Socialnämnden uppdras att införa obligatorisk utbildning i hedersvåld för samtliga socialsekreterare.

## Nämndens ram

<b>Socialnämnden</b>	<b>Budget</b>	<b>Plan</b>	<b>Plan</b>	<b>Plan</b>
<b>mnkr</b>	<b>2025</b>	<b>2026</b>	<b>2027</b>	<b>2028</b>
Kommunbidrag	685,1	672,0	661,5	675,0
Investeringsram*	2,2	2,2	2,3	2,3
*varav via Kommunala fastighetsbolag	1,0	1,0	1,0	1,0

## Omvårdnadsnämnd

### Nämndens ansvarsområden

Omvårdnadsnämnden har ansvaret för verksamheter som omfattar bland annat;

- stöd och omsorg till äldre
- förebyggande verksamhet
- hemtjänst och hemsjukvård

### Inriktningar och politiska uppdrag

Omvårdnadsnämnden uppdras att utveckla ett ersättningssystem i LOV så att även de som bor i ytterområdena får valfriheten att välja utförare i hemtjänsten.

Omvårdnadsnämnden uppdras att intensifiera kampen mot välfärdsbrottslighet inom både kommunala och privata verksamheter.

Omvårdnadsnämnden uppdras att förstärka Gävles demensteam med en arbetsterapeut, en fysioterapeut, en biståndshandläggare och en demenssjuksköterska för att säkerställa god vård och omsorg till de dementa.

Omvårdnadsnämnden uppdras att utveckla Anhörigstödet och avlösningplatser.

Omvårdnadsnämnden uppdras att utreda förutsättningarna för kompetensutveckling av enhetschefer.

Omvårdnadsnämnden uppdras att utarbeta ett förslag på hur registerkontroll vid nyanställning inom Omvårdnad Gävle ska genomföras.

Omvårdnadsnämnden uppdras att införa språkstest innan anställning för att säkerställa att medarbetare inom vård- och omsorg har tillräckligt goda kunskaper att skriva, läsa och tala svenska.

Omvårdnadsnämnden uppdras att utarbeta en ny Vårdighetsgaranti i samband med införandet av en ny Socialtjänstlag.

Omvårdnadsnämnden uppdras att genomföra kvalitetsgranskning nivå 1 vid samtliga verksamheter i egen regi årligen.

Omvårdnadsnämnden uppdras att införa en visselblåsarfunktion för kunder, personal och anhöriga inom nämndens verksamhetsområden.

Omvårdnadsnämnden uppdras att utreda förutsättningar för att starta ett pilotprojekt i intraprenad.

Omvårdnadsnämnden uppdras att utreda förutsättningarna för hemtandvård med utbildning av undersköterskor i munhälsa för äldre i samarbete med Folktandvården i Region Gävleborg.

Omvårdnadsnämnden uppdras att tillsammans med Gavlegårdarna ta fram en plan för att samtliga kommunalt ägda Vård och omsorgsboenden utrustas med klimatanläggningar.

### Nämndens ram

Omvårdnadsnämnden mnkr	Budget 2025	Plan 2026	Plan 2027	Plan 2028
Kommunbidrag	1 487,5	1 512,0	1 564,3	1 624,7
Investeringsram*	14,0	28,0	28,5	14,1
*varav via Kommunala fastighetsbolag	4,4	18,4	18,4	4,4

### Kultur och fritidsnämnd

#### Nämndens ansvarsområden

Nämnden har det politiska ansvaret för kommunens kultur- och fritidsaktiviteter, vilket omfattar bland annat;

- badanläggningar och friluftsbad
- symfoniorkester och konserthus
- folkbiblioteken
- kulturskolan
- konsthall och offentlig konst
- budget- och skuldrådgivning
- ärenden inom nämndens verksamhetsområde om stöd och bidrag till föreningar och andra organisationer

#### Inriktningar och politiska uppdrag

Kultur- och fritidsnämnden uppdras att införa ett särskilt krav på symfoniorkestern att öka sin självfinansiering samt att minska Gävle Konserthus och Gävle Symfoniorkesters kommunbidrag med 10 procent.

Kultur- och fritidsnämnden uppdras att bolagisera Konserthuset och Symfoniorkestern.

Kultur- och fritidsnämnden uppdras att genomföra en djupare kartläggning av stödet till studieförbund med särskilt fokus på snedfördelning av lokaler samt upprätta ett nytt rättvist stödsystem för studieförbunden,

Kultur- och fritidsnämnden uppdras att se över driften av Gävles fritidsgårdar och säkerställa att ingen fritidsgård drivs av politiska organisationer.

Kultur- och fritidsnämnden uppdras att försälja namnrättigheterna på Gavlehovshallen, Gavlevallen och Fjärran Höjder och att inkomsterna för detta går till de idrottsföreningars ungdomsverksamhet som bedriver verksamhet i respektive arenas.

Kultur- och fritidsnämnden uppdras att utreda den offentliga kulturens bredd i kommunen och föreslå möjliga förändringar av kulturutbudets geografiska placering.

Kultur- och fritidsnämnden uppdras att säkerställa ytor för spontanidrott i alla stadsdelar för alla generationer,

Kultur- och fritidsnämnden uppdras att se över organisationen för drift av idrottsanläggningar,

Kultur- och fritidsnämnden uppdras att erbjuda föreningslivet att ta över driften av kultur- och fritidsanläggningar,

Kultur- och fritidsnämnden uppdras att arbeta för att idrottsföreningarna i Gävle kommun får tillgång till adekvata lokaler där de kan bedriva sin verksamhet på lång sikt.

Kultur- och fritidsnämnden uppdras att digitalisera bokningssystemet för lokaler.

Kultur- och fritidsnämnden uppdras att utreda hur ett arrendekontrakt av Gasklockorna skulle kunna se ut samt att denna utredning ska vara klar senast 1 mars 2023. Om det av nämnden därefter bedöms möjligt ska området arrenderas ut.

Kultur- och fritidsnämnden och Gavlefastigheter uppdras att förnya utredningen kring att bygga en isoal i Hagström och att den nya kostnaden arbetas in i investeringsplanen för år 2025.

Kultur- och fritidsnämnden uppdras att verka för verksamhetsstöd/sponsring av evenemang, kulturverksamhet och idrott redovisas kvartalsvis.

### Nämndens ram

<b>Kultur- och fritidsnämnden</b>	<b>Budget</b>	<b>Plan</b>	<b>Plan</b>	<b>Plan</b>
<b>mnkr</b>	<b>2025</b>	<b>2026</b>	<b>2027</b>	<b>2028</b>
Kommunbidrag	406,1	406,7	410,5	415,0
Investeringsram*	108,8	130,1	88,3	27,6
*varav via Kommunala fastighetsbolag	78,5	107,5	75,5	14,9

## **Samhällsbyggnadsnämnd**

### **Nämndens ansvarsområden**

Samhällsbyggnadsnämnden har det politiska ansvaret för verksamheter inom;

- mark och vatten
- allmänna platser, vägar och trafik
- fastigheter och byggnadsväsende
- miljö- och hälsoskydd
- den kommunala lantmäterimyndigheten som organisatoriskt tillhör samhällsbyggnadsnämnden

### **Inriktningar och politiska uppdrag**

Samhällsbyggnadsnämnden uppdras att fortsatt delta i arbetet med att stärka och förbättra företagsklimatet i sin myndighetsroll samt utveckla samverkan med näringslivsavdelningen, samlad bedömning NKI ska vara högre än 75.

Samhällsbyggnadsnämnden uppdras att förändra delegationsordningen så att eventuellt överklagande av Länsstyrelsen i Gävleborgs beslut alltid beslutas av nämndsordföranden.

Samhällsbyggnadsnämnden uppdras att införa Rättviksmodellen inom all myndighetsutövning, där handläggarna agerar rådgivande samt att avgifter tas efter genomförd kontroll.

Samhällsbyggnadsnämnden uppdras att, i nära samarbete med fastighetsägarna i stan, ta fram en åtgärdsplan för att utveckla centrum. Arbetet ska fokusera på trafiklösningar som minskar onödig genomfartstrafik (exempelvis genom dynamiska skyltar), främjar handel och annan verksamhet i stan, underlättar bilparkering.

Samhällsbyggnadsnämnden uppdras att ta fram en ny mobilitetsnorm som inte missgynnar trafikslaget personbil genom för låga parkeringstal.

Samhällsbyggnadsnämnden uppdras att möjliggöra för en byggherre att ta fram egna förslag till detaljplaner.

Samhällsbyggnadsnämnden uppdras att ändra delegationsordning så att beslut om permanenta hastighetsnedsättningar och farthinder ska beslutas av nämnden

Samhällsbyggnadsnämnden uppdras att ej bygga fler midjebussställplatser.

Samhällsbyggnadsnämnden uppdras att stoppa icke-akuta byggnationer och investeringar tills dess att befintliga anläggningar, som till exempel fontäner, kan drivas utan hänvisning till det ekonomiska läget.

Samhällsbyggnadsnämnden uppdras att skapa en långsiktig plan för hur utveckling av Gävles närhet till havet ska ske, hur turismens möjligheter till utveckling ska stärkas genom gång och cykelleder, restaurangverksamhet, attraktiva permanentboenden, småbåtshamnar på fastland och öar, utveckling av öar, naturreservat och liknande.

## Nämndens ram

<b>Samhällsbyggnadsnämnden</b>	<b>Budget</b>	<b>Plan</b>	<b>Plan</b>	<b>Plan</b>
<b>mnkr</b>	<b>2025</b>	<b>2026</b>	<b>2027</b>	<b>2028</b>
Kommunbidrag	416,8	424,8	435,7	440,2
Investeringsram*	140,4	361,9	375,2	251,0
*varav via Kommunala fastighetsbolag	0,0	0,0	0,0	0,0

## Utbildningsnämnd

### Nämndens ansvarsområden

Utbildningsnämnden ansvarar för frågor som rör;

- förskola
- pedagogisk omsorg
- förskoleklass
- grundskola och anpassad grundskola (tidigare grundsärskola)
- fritidshem
- gymnasieskola och anpassad gymnasieskola (tidigare gymnasiesärskola)
- vissa särskilda utbildningsformer och annan pedagogisk verksamhet enligt skollagen

### Inriktningar och politiska uppdrag

Utbildningsnämnden uppdras att utreda förutsättningar för att starta ett pilotprojekt i intraprenad.

Utbildningsnämnden uppdras att säkerställa att lärare får möjlighet till fortbildning inom pedagogik för att vidareutveckla sig själva och genom det också förbättra utbildningskvaliteten i skolan.

Utbildningsnämnden uppdras att genomföra en centraliserad fortbildningsinsats för pedagoger för att öka kunskapen om elever med särskild begåvning med fokus på att hjälpa pedagogerna dels att upptäcka dessa elever i tidig ålder, dels att kunna anpassa undervisningen bättre och hjälpa dessa elever att nå sina mål och att trivas/vilja gå i skolan, samt att uppföljning av detta sker löpande.

Utbildningsnämnden uppdras att bilda ett forum för att elever med särskild begåvning och likasinnade barn regelbundet ska kunna träffas.

Utbildningsnämnden uppdras att erbjuda förskollärare kurser i specialpedagogik.

Utbildningsnämnden uppdras att arbeta aktivt med att locka kvar färdigutbildade förskollärare i Gävle kommun.

Utbildningsnämnden, tillsammans med Gavlefastigheter, uppdras att ta fram en plan för att kök för tillagning av mat ska installeras på samtliga av Gävle kommuns offentliga förskolor som saknar det idag.

Utbildningsnämnden uppdras att långsiktigt arbeta med att minska barngruppernas storlek i förskolan i Gävle kommun.



Utbildningsnämnden uppdras att möjliggöra för fler förskolor att ha ett "förskolestöd" för att hjälpa till med arbetsuppgifter som ej kräver en utbildning och som hjälper till att avlasta förskollärarna med flera.

Utbildningsnämnden uppdras att utreda hur en centralisering av elevhälsan på gymnasienivå kan genomföras.

Utbildningsnämnden uppdras att utreda förutsättningarna för att införa daglig fysisk aktivitet inom grund- och gymnasieskola.

Utbildningsnämnden uppdras att förstärka arbetet med hemmasittare och elever med hög skolfrånvaro, framförallt genom att ta del av andra kommuners framgångsrika arbetssätt.

Utbildningsnämnden uppdras att göra en översyn av arbetsbeskrivningen för rektorer och biträdande rektorer för att tydliggöra deras roller och se över deras kontrakt med syfte att förstärka rektorernas pedagogiska ledarskap.

Utbildningsnämnden uppdras att, tillsammans med Arbetsmarknads- och funktionsrättsnämnden, villkora feriearbete för gymnasieelever. De som söker ska bifoga ett CV och ett personligt brev till sin ansökan. De ska även söka åtminstone ett sommarjobb eller jobb på den ordinarie arbetsmarknaden. Vid behov ska det även finnas möjlighet att få hjälp med detta. Därtill ska elever som söker ha fullständiga betyg, elever med ofullständiga betyg måste delta i lovskola eller motsvarande parallellt med ett kommunalt feriearbete. Detta för att fler ska ta chansen att läsa upp sina betyg under sommaren.

Utbildningsnämnden uppdras att fortsätta med utökad läxhjälp för elever i Gävle kommun.

Utbildningsnämnden uppdras att utreda om en central funktion för koordinering av praktik- och lärlingsplatser skulle underlätta arbetet för skolorna med att tillförskaffa praktik- och lärlingsplatser till eleverna.

Utbildningsnämnden uppdras att se över möjligheten att skapa närmare band mellan företagare och skolorna där långsiktiga lösningar på praktik- och lärlingsplatser är i fokus.

Utbildningsnämnden uppdras att stärka tryggheten för elever, lärare och skolpersonal.

### Nämndens ram

Utbildningsnämnden	Budget	Plan	Plan	Plan
mnkr	2025	2026	2027	2028
Kommunbidrag	2 875,0	2 888,4	2 936,9	2 983,5
Investeringsram*	39,6	282,8	254,6	226,0
*varav via Kommunala fastighetsbolag	23,0	260,5	230,0	204,0

## Överförmyndarnämnd

### Nämndens ansvarsområden

Överförmyndarnämnden ansvarar för;

- tillsyn över förmyndares, förvaltares och gode mäns uppdrag.

### Nämndens ram

Överförmyndarnämnden	Budget	Plan	Plan	Plan
mnkr	2025	2026	2027	2028
Kommunbidrag	15,5	15,9	16,3	16,8
Investeringsram*	0,0	0,0	0,0	0,0
*varav via Kommunala fastighetsbolag	0,0	0,0	0,0	0,0

## Valnämnd

### Nämndens ansvarsområden

Valnämnden ansvarar för;

- genomförandet av allmänna val till riksdag, region- och kommunfullmäktige
- att det finns lokaler att rösta i
- att anställa röstmottagare som räknar den första preliminära rösträkningen i vallokalerna på valnatten och rapporterar resultatet

### Nämndens ram

Valnämnden	Budget	Plan	Plan	Plan
mnkr	2025	2026	2027	2028
Kommunbidrag	0,4	3,0	0,4	0,4
Investeringsram*	0,0	0,0	0,0	0,0
*varav via Kommunala fastighetsbolag	0,0	0,0	0,0	0,0

## Jävsnämnd

### Nämndens ansvarsområden

Jävsnämnden ansvarar för;

- tillsyn, beslut och övrig myndighetsutövning i ärenden där samhällsbyggnadsnämnden normalt har ansvaret, men inte kan på grund av jäv

### Nämnden ram

Jävsnämnden	Budget	Plan	Plan	Plan
mnkr	2025	2026	2027	2028
Kommunbidrag	0,3	0,3	0,3	0,3
Investeringsram*	0,0	0,0	0,0	0,0
*varav via Kommunala fastighetsbolag	0,0	0,0	0,0	0,0

## Gemensam nämnd för verksamhetsstöd

### Nämndens ansvarsområden

Nämnden ansvarar för samverkan av administrativ, ofta IT-relaterad art, för de kommuner som ingår i den gemensamma nämnden. De kommuner som ingår är: Gävle, Sandviken, Ockelbo och Hofors.

### Nämndens ram

<b>Gemensam nämnd för verksamhetsstöden</b>	<b>Budget</b>	<b>Plan</b>	<b>Plan</b>	<b>Plan</b>
<b>mnkr</b>	<b>2025</b>	<b>2026</b>	<b>2027</b>	<b>2028</b>
Kommunbidrag	0,1	0,1	0,1	0,1
Investeringsram*	0,0	0,0	0,0	0,0
*varav via Kommunala fastighetsbolag	0,0	0,0	0,0	0,0

## Revisorskollegie

### Nämndens ansvarsområden

Den kommunala revisionen är lagstadgad och granskar den verksamhet som finns i kommunen samt provar ansvarstagandet. Revisorerna granskar, bedömer och uttalar sig i den årliga revisionsberättelsen om kommunens;

- räkenskaper och medelförvaltning
- redovisning och verksamhetens resultat
- styrelsens och nämndernas förvaltning så att fullmäktige kan bedöma om styrelsen och nämnderna kan ges fortsatt förtroende

### Nämndens ram

<b>Revisorskollegiet</b>	<b>Budget</b>	<b>Plan</b>	<b>Plan</b>	<b>Plan</b>
<b>mnkr</b>	<b>2025</b>	<b>2026</b>	<b>2027</b>	<b>2028</b>
Kommunbidrag	7,6	7,7	7,9	8,0
Investeringsram*	0,1	0,1	0,1	0,1
*varav via Kommunala fastighetsbolag	0,0	0,0	0,0	0,0

## Finansförvaltning

Inom finansförvaltningen budgeteras och redovisas intäkter och kostnader som inte är direkt hänförliga till en nämnd eller kommunstyrelsen. Framst utgörs det av skatteintäkter, arbetsgivaravgifter och pensioner. Den av kommunen upprättade internbanken för förmedling av lån till kommunen bolag ryms också inom finansförvaltningen.

Utöver tilldelade ramar och behov av ramanpassning för nämnderna reserveras ett samlat utrymme under finansförvaltningen för att hantera osäkerheter. Utrymme för politiska satsningar budgeteras till 19,0 mnkr för 2025 och som ökar med 9,5 mnkr per år under resterande år under planperioden.

För tillkommande hyror och kapitaltjänstkostnader till följd av investeringar under planperioden är det avsatt 62 mnkr 2025. Beloppet ökar till ackumulerat 222 mnkr i slutet av perioden. Nämnderna tilldelas utökad ramkompensation från de avsatta medlen motsvarande hyra eller kapitaltjänstkostnad när investeringen är färdigställd och kostnaderna för nämnden uppstår.

Effekt av effektivisering i verksamheten som följd av arbete med förbättrat arbetsklimat och minskad administration, om 50 mnkr 2025, är förlagd på finansförvaltningen då det i dagsläget är svårt att estimeras exakt var i organisationen effektiviseringen kommer att uppstå.

Inom finansförvaltningen finns också Bostadssociala medel som är reglerade att användas till inom ramen för kommunens bostadsförsörjningsansvar som främjar integration och social sammanhållning eller som tillgodoser bostadsbehovet för personer för vilka kommunen har ett särskilt ansvar (5§ 1p. lagen om allmännyttiga bostadsaktiebolag, AKBL). Budgeterade medel för 2025 är 16 mnkr.

## 5.8 Kommunens bolag

# 6 EKONOMISKA SAMMANSTÄLLNINGAR

## 6.1 Koncernbudget

### Resultaträkning Gävle kommunkoncern

<i>mnkr</i>	N o t	Budget 2024	Prognos 2024	Budget 2025
Verksamhetens intäkter	1			
Verksamhetens kostnader	2			
Avskrivningar och nedskrivningar				
<b>Verksamhetens nettokostnader</b>				
Skatteintäkter				
Generells statsbidrag och utjämning				
<b>Verksamhetens resultat</b>				
Finansiella intäkter				
Finansiella kostnader				
<b>Resultat efter finansiella poster</b>				
<b>Extraordinära poster</b>				
<b>Årets resultat</b>				

Tabell uppdateras vid senare tillfälle

### Balansräkning Gävle kommunkoncern

<i>Belopp i mnkr</i>	Budget 2024	Prognos 2024	Budget 2025
<b>TILLGÅNGAR</b>			
Anläggningstillgångar			
Omsättningstillgångar			
<b>SUMMA TILLGÅNGAR</b>			

<b>EGET KAPITAL, AVSTÄTTNINGAR OCH SKULDER</b>			
Eget kapital			
Minoritetsintresse			
Avsättningar			
Långfristiga skulder			
Kortfristiga skulder			
<b>SUMMA EGET KAPITAL, AVSÄTTNINGAR OCH SKULDER</b>			

Tabell uppdateras vid senare tillfälle

### Not 1 Verksamhetens intäkter

	Budget 2025	Budget 2024	Utfall 2023
Hyror och arrenden			
Riktade statsbidrag och övriga bidrag			
Taxor och avgifter			
Realisationsvinster			
Exploateringsintäkter			
Övriga intäkter			
<b>Summa</b>			

Tabell uppdateras vid senare tillfälle

### Not 2 Verksamhetens kostnader

	Budget 2025	Budget 2024	Utfall 2023
Personalkostnader inkl pensionskostnader			
Köp av verksamhet			
Realisationsförlust			
Exploateringskostnader			
Övriga kostnader			
<b>Summa</b>			

Tabell uppdateras vid senare tillfälle

### Not 3 Avskrivningar och nedskrivningar

	Budget 2025	Budget 2024	Utfall 2023
Avskrivning enligt plan			
Nedskrivningar			
Återförda nedskrivningar			
<b>Summa</b>			

Tabell uppdateras vid senare tillfälle

## 6.2 Driftramar

Belopp i mnkr	KF Budget 2024	Aktuell Budget 2024	Budget 2025	Plan 2026	Plan 2027	Plan 2028
Kommunstyrelse	558,7	548,1	524,7	521,7	524,2	525,5
Gem nämnd verksamhetsstöd	0,1	0,1	0,1	0,1	0,1	0,1
Valnämnd	2,6	2,6	0,4	3,0	0,4	0,4
Överförmyndarnämnd	15,2	15,2	15,5	15,9	16,3	16,8
Revisorskollegiet	7,5	7,5	7,6	7,7	7,9	8,0
Samhällsbyggnadsnämnd	405,5	429,5	416,8	424,8	435,7	440,2
Jävsnämnd	0,4	0,4	0,3	0,3	0,3	0,3
Kultur- o fritidsnämnd	407,9	414,0	406,1	406,7	410,5	415,0
Utbildningsnämnd	2 890,1	2 931,9	2 875,0	2 888,4	2 936,9	2 983,5
Arbetsmarknad och funktionsrättsnämnd	1 218,3	1 218,8	1 265,3	1 282,3	1 319,5	1 359,7
Socialnämnd	634,6	634,4	685,1	672,0	661,5	675,0
Omvårdnadsnämnd	1 485,4	1 495,1	1 487,5	1 512,0	1 564,3	1 624,7
<b>Summa</b>	<b>7 626,3</b>	<b>7 697,5</b>	<b>7 684,4</b>	<b>7 734,7</b>	<b>7 877,6</b>	<b>8 049,2</b>

## 6.3 Resultatbudget

Belopp i mnkr	Not	Bokslut 2023	Prognos 2024	Kf Budget 2024	Budget 2025	Plan 2026	Plan 2027	Plan 2028
Verksamhetens intäkter	1	1 328,9	1 389,2	1 488,5	1 409,1	1 485,6	1 411,4	1 423,1
Verksamhetens kostnader	1	-8 494,6	-8 946,1	-8 961,3	-8 665,1	-8 813,3	-9 023,2	-9 278,5
Avskrivningar	2	-359,7	-374,4	-370,1	-382,3	-397,6	-409,4	-418,6
<b>Verksamhetens nettokostnader</b>	<b>3</b>	<b>-7 525,4</b>	<b>-7 931,3</b>	<b>-7 843,0</b>	<b>-7 638,3</b>	<b>-7 725,2</b>	<b>-8 021,3</b>	<b>-8 273,9</b>
Skatteintäkter	4	5 945,9	6 032,2	6 009,1	6 244,8	6 438,1	6 704,6	6 967,0
Generella bidrag och utjämning	5	1 291,1	1 471,3	1 448,0	1 572,0	1 591,9	1 582,8	1 588,5
<b>Verksamhetens resultat</b>		<b>-288,4</b>	<b>-427,8</b>	<b>-385,9</b>	<b>178,5</b>	<b>304,8</b>	<b>266,2</b>	<b>281,6</b>
Finansiella intäkter	6	424,3	621,0	613,5	746,7	495,6	567,9	652,0
Finansiella kostnader	7	-363,5	-418,8	-421,4	-389,4	-403,7	-495,1	-566,0
<b>Resultat före extraordinära poster</b>		<b>-227,6</b>	<b>-225,6</b>	<b>-193,8</b>	<b>535,9</b>	<b>396,7</b>	<b>339,0</b>	<b>367,6</b>
Extraordinära poster		-150,0						
<b>ÅRETS RESULTAT</b>		<b>-377,6</b>	<b>-225,6</b>	<b>-193,8</b>	<b>535,9</b>	<b>396,7</b>	<b>339,0</b>	<b>367,6</b>
Varav realisationsvinster/förluster och exploateringsresultat		33,9	85,7	161,5	84,7	130,6	36,7	25,3
<b>Resultat exklusive reavinst/förlust och exploateringsresultat</b>		<b>-411,5</b>	<b>-311,3</b>	<b>-355,4</b>	<b>451,1</b>	<b>266,1</b>	<b>302,3</b>	<b>342,3</b>
Årets resultat* som andel av skatteintäkter, generella bidrag/utjämning		-5,69%	-4,15%	-4,77%	5,77%	3,31%	3,65%	4,00%

\* Årets resultat exkl. reavinst/förlust, exploateringsresultat och extraordinärt TRV

Resultatbudgetens uppgift är att beskriva och förklara det årliga ekonomiska resultatet av kommunens verksamhet. Resultatbudgeten redovisar samtliga intäkter och kostnader samt hur det egna kapitalet förändras under budgetåret. Verksamhetens nettokostnad hämtas från kommunens driftbudget i internredovisningen och redovisas exklusive internränta och övriga interna transaktioner. Resultat före extraordinära poster beskriver resultatet sedan skatteintäkter och kommunal utjämning samt finansnetto ställts mot kostnaden för den egentliga verksamheten. Årets resultat visar förändringen av det egna kapitalet under året.

## 6.4 Balansbudget

Belopp i Mnkr	Not	Bokslut 2023	Prognos 2024	Budget 2025	Plan 2026	Plan 2027	Plan 2028
<b>Tillgångar</b>							
<b>Anläggningstillgångar</b>							
Immateriella/materiella anläggningstillgångar	8	6 586,8	7 348,1	8 045,5	8 960,5	9 814,3	10 495,3
Finansiella anläggningstillgångar	9	11 563,3	12 491,5	13 450,4	14 858,3	16 726,2	18 222,4
<b>Summa anläggningstillgång</b>		<b>18 150,1</b>	<b>19 839,6</b>	<b>21 495,9</b>	<b>23 818,8</b>	<b>26 540,5</b>	<b>28 717,7</b>
<b>Omsättningstillgång</b>							
Förråd/lager/exploatering sfast.	10	113,7	124,3	166,2	162,8	168,0	163,0
Kortfristiga fordringar	11	919,8	797,8	759,4	716,2	690,7	690,7
Kassa och bank		48,7	75,3	464,8	489,9	514,1	728,4
<b>Summa omsättningstillgång</b>		<b>1 082,2</b>	<b>997,4</b>	<b>1 390,5</b>	<b>1 368,9</b>	<b>1 372,9</b>	<b>1 582,2</b>
<b>Summa tillgångar</b>		<b>19 232,3</b>	<b>20 837,0</b>	<b>22 886,5</b>	<b>25 187,6</b>	<b>27 913,4</b>	<b>30 299,9</b>
<b>Eget kapital avsättning och skulder</b>							
Eget kapital	12	5 158,8	4 781,2	4 555,6	5 091,4	5 488,1	5 827,1
Årets resultat		-377,6	-225,6	535,9	396,7	339,0	367,6
<b>Summa eget kapital</b>		<b>4 781,2</b>	<b>4 555,6</b>	<b>5 091,4</b>	<b>5 488,1</b>	<b>5 827,1</b>	<b>6 194,7</b>
Avsättningar	13	1 068,8	1 359,1	1 396,2	1 375,5	1 376,9	1 382,1
Långfristiga skulder	14	10 993,3	12 403,0	13 843,9	15 733,8	18 083,7	20 061,9
Egna långa lån	14	0,0	0,0	0,0	0,0	0,0	0,0
Kortfristiga skulder	15	2 389,0	2 519,3	2 555,0	2 590,3	2 625,7	2 661,2
<b>Summa avsättningar och skulder</b>		<b>14 451,1</b>	<b>16 281,4</b>	<b>17 795,0</b>	<b>19 699,5</b>	<b>22 086,3</b>	<b>24 105,2</b>
<b>Summa eget kapital, avsättningar och skulder</b>		<b>19 232,3</b>	<b>20 837,0</b>	<b>22 886,5</b>	<b>25 187,6</b>	<b>27 913,4</b>	<b>30 299,9</b>



Belopp i Mnkr	Not	Bokslut 2023	Prognos 2024	Budget 2025	Plan 2026	Plan 2027	Plan 2028
<b>Ansvarsförpliktelse:</b>							
Pensioner		1 124,5	1 147,2	1 079,2	988,6	916,3	849,3
Soliditet 1		24,9%	21,9%	22,2%	21,8%	20,9%	20,4%
Soliditet 2		19,0%	16,4%	17,5%	17,9%	17,6%	17,6%
Kassalikviditet		40,5%	34,7%	47,9%	46,6%	45,9%	53,3%

Soliditet 1: Andel eget kapital av de totala tillgångarna.

Soliditet 2: Andel eget kapital av de totala tillgångarna justerat för förmedlade lån till kommunala bolag samt den del av det egna kapitalet som motsvarar ansvarsförbindelsen för pensionsåtagandet.

Balansbudgeten visar den ekonomiska ställningen vid årets slut. Balansbudgeten visar värdet av kommunens samtliga tillgångar (kapitalanskaffningen) och hur dessa har finansierats, externt med skulder och internt med avsättningar och eget kapital (kapitalanskaffningen). Inom linjen under rubriken Ansvarsförpliktelse redovisas t o m 1997 intjänade pensionsförpliktelser till personalen.

## 6.5 Kassaflödesbudget

Belopp i Mnkr	Prognos 2024	Budget 2025	Plan 2026	Plan 2027	Plan 2028
<b>Den löpande verksamheten</b>					
Årets resultat*	-203,8	557,9	418,7	361,0	389,6
<i>Justeringar för poster som inte ingår i kassaflödet:</i>					
Av- och nedskrivningar	123,2	130,3	145,6	157,4	166,6
Avsättningar	290,3	37,1	-20,7	1,5	5,1
Realisationsvinst	0,0	0,0	-20,0	-20,0	-20,0
Realisationsförlust	3,1	0,0	0,0	0,0	0,0
<b>Kassaflöde före förändring av rörelsekapital</b>	<b>212,8</b>	<b>725,2</b>	<b>523,5</b>	<b>499,9</b>	<b>541,3</b>
<b>Förändring i rörelsekapital</b>					
Ökning/minskning förråd/lager/expl.fastigheter	-10,6	-42,0	3,5	-5,2	5,0
Ökning/minskning kortfristiga fordringar	122,0	38,4	43,2	25,5	0,0
Ökning/minskning kortfristiga skulder	109,6	14,6	14,3	14,4	14,5
<b>Kassaflöde från den löpande verksamheten</b>	<b>433,9</b>	<b>736,2</b>	<b>584,5</b>	<b>534,6</b>	<b>560,8</b>
<b>Investeringsverksamheten</b>					

Belopp i Mnkr	Prognos 2024	Budget 2025	Plan 2026	Plan 2027	Plan 2028
Investering i materiella anl tillgångar	-452,3	-346,7	-579,5	-530,3	-366,5
Försäljning av materiella anl tillgångar	45,0	0,0	20,0	20,0	20,0
<b>Kassaflöde från investeringsverksamhet</b>	<b>-407,3</b>	<b>-346,7</b>	<b>-559,5</b>	<b>-510,3</b>	<b>-346,5</b>
<b>Finansieringsverksamheten</b>					
Nyupptagna egna lån	0,0	0,0	0,0	0,0	0,0
Nyupptagna förmedlade lån	928,2	958,9	1 407,9	1 867,9	1 496,2
Amortering av egna lån	0,0	0,0	0,0	0,0	0,0
Ökning av långfristiga fordringar	-928,2	-958,9	-1 407,9	-1 867,9	-1 496,2
<b>Kassaflöde från finansieringsverksamhet</b>	<b>0,0</b>	<b>0,0</b>	<b>0,0</b>	<b>0,0</b>	<b>0,0</b>
<b>Årets kassaflöde</b>	<b>26,6</b>	<b>389,5</b>	<b>25,0</b>	<b>24,3</b>	<b>214,3</b>
<b>Likvida medel vid årets början</b>	<b>48,7</b>	<b>75,3</b>	<b>464,8</b>	<b>489,9</b>	<b>514,1</b>
<b>Likvida medel vid årets slut</b>	<b>75,3</b>	<b>464,8</b>	<b>489,9</b>	<b>514,1</b>	<b>728,4</b>

\*Justerat årets resultat, exkluderat finansiell leasing

Kassaflödesbudgeten beskriver kommunens betalningsflöden i den löpande verksamheten, respektive investerings- och finansieringsverksamheten. Kassaflödesbudgeten ger en helhetsbild av verksamheten där både intern och extern finansiering redovisas, det vill säga i vilken utsträckning medel genereras internt respektive genom upplåning.

## 6.6 Notförteckning till resultatbudget

## 6.7 Notförteckning till balansbudget

## 6.8 Driftbudget

### Driftbudget 2025

Belopp mnkr

Nämnd/Styrelse	Intäkt	Kostnad	Netto	Kommun- bidrag	Årets resultat
Revisorskollegiet	1,3	-8,9	-7,6	7,6	0,0
Kommunstyrelse	278,0	-802,7	-524,7	524,7	0,0
Kommunstyrelse reavinst/-förlust	89,3	-4,6	84,7	0,0	84,7
Gemensam nämnd verksamhetsstöd	0,0	-0,1	-0,1	0,1	0,0
Valnämnd	0,0	-0,4	-0,4	0,4	0,0
Överförmyndarnämnd	0,2	-15,7	-15,5	15,5	0,0
Samhällsbyggnadsnämnd	113,9	-530,7	-416,8	416,8	0,0
Jävsnämnd	0,0	-0,3	-0,3	0,3	0,0
Kultur- och fritidsnämnd	105,2	-511,3	-406,1	406,1	0,0
Utbildningsnämnd	417,7	-3 292,7	-2 875,0	2 875,0	0,0
Arbetsmarknad o funktionsrättsnämnd	241,4	-1 506,7	-1 265,3	1 265,3	0,0
Socialnämnd	93,8	-779,0	-685,1	685,1	0,0
Omvårdnadsnämnd	291,5	-1 779,0	-1 487,5	1 487,5	0,0
<b>Delsumma</b>	<b>1 632,3</b>	<b>-9 232,0</b>	<b>-7 599,7</b>	<b>7 684,5</b>	<b>84,7</b>
Finansförvaltning	369,0				
Finansiell leasing		103,0	103,0		
Interna intäkter och kostnader	-592,1	592,1			
<b>Summa verksamhetens nettokostnad</b>	<b>1 409,1</b>	<b>-9 047,4</b>	<b>-7 638,3</b>		

## 6.9 Investeringsbudget 2025-2028

### Sammandrag av nämndernas investeringsplaner

Belopp i mnkr	Bokslut 2023	Budget 2024	Budget 2025	Plan 2026	Plan 2027	Plan 2028
Revisorskollegiet	0	-0,1	-0,1	-0,1	-0,1	-0,1
Kommunstyrelse	-33,3	-93,5	-10,0	-90,0	-74,4	-49,4
Samhällsbyggnadsnämnd	-146,6	-182,7	-140,4	-361,9	-375,2	-251,0
Kultur- och fritidsnämnd	-20,2	-70,1	-30,3	-22,6	-12,8	-12,7
Utbildningsnämnd	-29,8	-30,7	-16,6	-22,3	-24,6	-22,0
Arbetsmarknad o funktionsrättsnämnd	-3,1	-2,6	-1,2	-5,1	-5,9	-7,4
Socialnämnd	-0,9	-4,3	-1,2	-1,2	-1,3	-1,3
Omvårdnadsnämnd	-17,6	-9,0	-9,6	-9,6	-10,1	-9,7
<b>Summa skattefinansierad verksamhet</b>	<b>-251,5</b>	<b>-393,0</b>	<b>-209,4</b>	<b>-512,8</b>	<b>-504,4</b>	<b>-353,6</b>
<b>Exploateringsverksamhet</b>						
Anläggningstillgångar	-108,6	-229,0	-137,3	-66,7	-25,9	-12,9
<b>Summa exploatering</b>	<b>-108,6</b>	<b>-229,0</b>	<b>-137,3</b>	<b>-66,7</b>	<b>-25,9</b>	<b>-12,9</b>
<b>SUMMA NETTOINVESTERING</b>	<b>-360,1</b>	<b>-622,0</b>	<b>-346,7</b>	<b>-579,5</b>	<b>-530,3</b>	<b>-366,5</b>
<b>Försäljning av anläggningstillgång</b>	<b>30,7</b>	<b>20,0</b>	<b>0</b>	<b>0</b>	<b>0</b>	<b>0</b>

### Investeringar

Den totala investeringsvolymen under planeringsperioden 2025-2028, för den skattefinansierade verksamheten uppgår till 1 580 mnkr exklusive exploatering. Störst del, 71 procent, avser investeringar i infrastruktur under Samhällsbyggnadsnämnden. Stor del av budgeten handlar också om reinvesteringar i infrastruktur, såsom beläggning, renovering av kajer och broar. I övrigt består kommunens investeringar i markreserv, inventarier och maskiner samt IT.

Under Kommunstyrelsen finns budgeterade medel för "kris och beredskap", totalt 30 mnkr för 2026-2028. Här pågår ett arbete med att ta fram mer information om vilka investeringar som ska genomföras för att skapa en mer robust organisation.

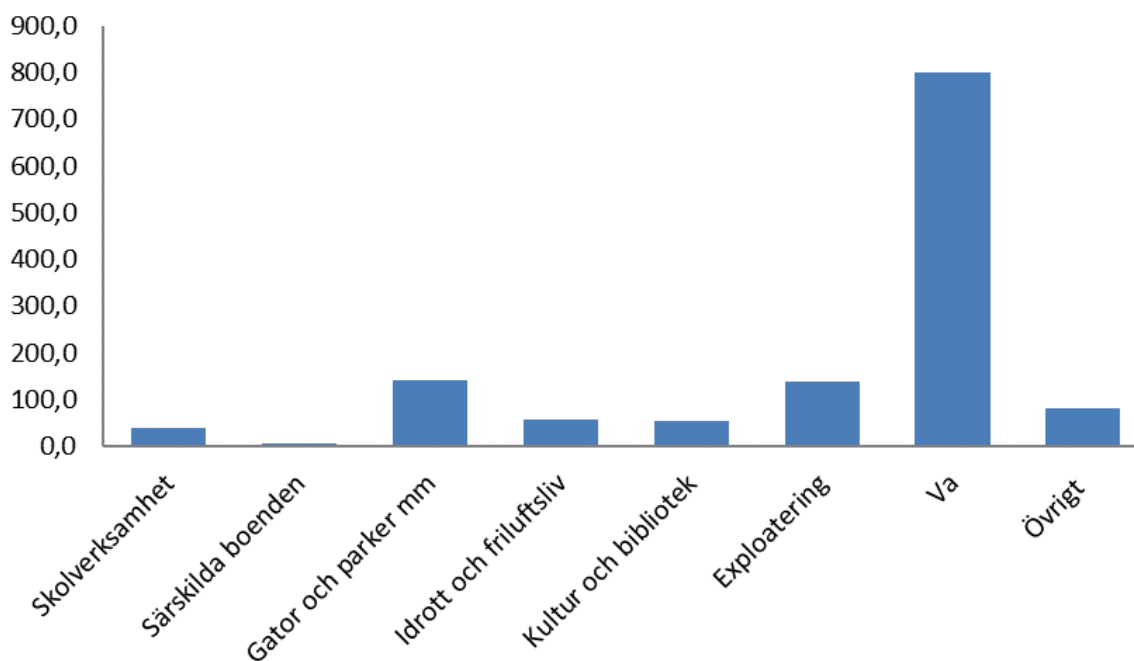
Under nämnderna Utbildning, Socialtjänst, Arbetsmarknad och funktionsrätt samt Omvårdnad är budgeterade investeringsmedel främst avsedda till inventarier i samband med att nya förskolor och skolor byggs eller rustas samt möbler och inredning till nya särskilda boendeformer.

Utöver detta sker investeringar via de kommunala fastighetsbolagen AB Gavlegårdarna och Gavlefastigheter Gävle kommun AB som riktar sig mot den kommunala verksamheten. Närmare 44 procent, vilket motsvarar ca 717 mnkr, av investeringarna via de kommunala bolagen under planeringsperioden avser fortsatt upprustning och tillbyggnad av förskolor och skolor. Närmare 17 procent, vilket motsvarar 276 mnkr, av investeringarna via det kommunala fastighetsbolaget Gavlefastigheter Gävle kommun AB avser verksamhetslokaler och anläggningar för att möta Kultur- och fritidsnämndens behov.

Under planeringsperioden finns 321 mnkr budgeterat för att möta behovet av dagverksamhet och nya särskilda boenden via investeringar som sker hos AB Gavlegårdarna.

### Investeringsutgifter per huvudområde

#### Investeringsutgifter på huvudområden



Kommunen har under flera år bedrivit en omfattande exploateringsverksamhet men i och med den inbromsning av marknaden som skett, tillsammans med Gävles nuvarande befolkningstillväxt, minskar verksamheten under planeringsperioden. Exploatering av bostads- och verksamhetsmark medför också en utbyggnad av tillhörande infrastruktur i form av anläggningstillgångar som blir kvar i kommunens ägo. I investeringsplanen ingår en investeringsvolym om 243 mnkr för åren 2025-2028 till följd av exploateringar, att jämföra med kommunplan 2024 då investeringsvolymen planerades uppgå till 949 mnkr för åren 2024-2027. Samma år jämförs inte men kommande period visar nu ändå på en inbromsning av kommunens exploateringsverksamhet. Exploateringsverksamheten beskrivs mer utförligt under en egen rubrik.

Taxefinansierade investeringar hos Gävle vatten AB uppgår under planeringsperioden till 4 915 mnkr. De enskilt största projekten är ett nytt reningsverk 3 000 mnkr, trygg vattenförsörjning Gävle och Älvkarleby 2 000 mnkr samt ett projekt för bättre dricksvattenkvalitet 750 mnkr. Dessa projekt sträcker sig dock längre än planeringsperioden fram till 2028.

Investeringar hos de kommunala bolagen uppgår under planeringsperioden till nästan 9 954 mnkr, varav en tredjedel ligger under AB Gavlegårdarna och Gävle Energi AB.

## 6.10 Försäljning av anläggningstillgångar 2025-2028

Belopp i Mnkr	Bokslut 2023	Budget 2024	Budget 2025	Plan 2026	Plan 2027	Plan 2028
Fastighetsförsäljningar	30,3	20	0	20	20	20
Försäljning maskiner, inventarier, övrigt	0,4	0	0	0	0	0
<b>Realisationsvinster</b>	<b>29,8</b>	<b>10,0</b>	<b>0</b>	<b>20</b>	<b>20</b>	<b>20</b>

Kommunens försäljningar av anläggningstillgångar särredovisas och bokförs per objekt. Realisationsvinster respektive förluster redovisas i resultatet i samband med försäljning.

## 6.11 Exploateringsbudget 2025-2028

### Exploateringsverksamheten budgetår 2025, planeringsår 2026-2028

Gävle kommun har i många år detaljplanerat mark för exploateringsändamål. Med exploateringsverksamhet avses åtgärder som syftar till att anskaffa, bearbeta och iordningställa mark för bostads- och verksamhetsändamål. Den delen av marken som avses att säljas redovisas som omsättningstillgångar. Den allmänna platsmarken som kommer att finnas kvar i kommunens ägo redovisas som anläggningstillgångar. Dessa investeringar kommer att påverka kommunens ekonomi i form av kapitalkostnader samt drifts- och underhållskostnader framöver.

Den allmänna platsmarken, tillgångar i form av gator, belysning, parker etc, men även medfinansiering till statlig infrastruktur samt övriga driftkostnader under exploateringsprocessen, finansieras i huvudsak genom inkomster vid försäljning av tomtmark när kommunen själv är exploatör, eller via exploateringsersättning och, eller medfinansieringsersättning vid extern exploatör.

Finansieringen av ett exploateringsprojekt kan ske på olika sätt och hur finansieringen ska ske beslutas av kommunfullmäktige och tillämplig lag. Förutsättningarna varierar med marknadsläge, men även av kommunens politiska ambition.

Ett exploateringsprojekt startas i samband med att ett detaljplanearbete påbörjas som innebär kostnader för kommunen i form av detaljplaner samt utbyggnad av allmän plats och försäljning av kvartersmark. Det kan även vara en privat markägare som ska bekosta utbyggnad av allmän plats och då tecknas exploateringsavtal.

Belopp i mnkr	Bokslut 2023	Budget 2024	Budget 2025	Plan 2026	Plan 2027	Plan 2028	Totalt under planeringsperioden
Inkomster	7,6	167,0	89,3	118,5	16,7	5,3	229,8
Utgifter	-201,8	-472,1	-207,6	-80,5	-39,0	-16,3	-343,3
<b>Nettoexploatering</b>	<b>-194,2</b>	<b>-305,1</b>	<b>-118,2</b>	<b>38,0</b>	<b>-22,3</b>	<b>-11,0</b>	<b>-113,5</b>
<b>Utdrag ur balansräkningen</b>							
Anläggningstillgångar	-108,6	-229,0	-137,3	-66,7	-25,9	-12,9	-242,8
Omsättningstillgångar	-61,6	-74,1	-51,5	-9,4	-10,1	0,0	-71,1
Bokfört värde såld tomt	0,0	15,5	4,6	7,9	0,0	0,0	12,5
Värdeförändring	0,4	0,0	0,0	0,0	0,0	0,0	0,0

Belopp i mnkr	Boksl ut 2023	Budget 2024	Budget 2025	Plan 2026	Plan 2027	Plan 2028	Totalt under planeringsperioden
<b>Utdrag ur resultaträkningen</b>							
Medfinansiering statlig infrastruktur	-16,5	-150,0	-2,3	-2,3	-2,4	-2,4	-9,3
Driftkostnader	-15,1	-19,0	-16,5	-2,1	-0,5	-1,0	-20,1
Värdeförändring	-0,4	0,0	0,0	0,0	0,0	0,0	0,0
Exploateringsresultat	4,5	151,5	84,7	110,6	16,7	5,3	217,2
Justerat exploateringsresultat	4,1	0	0	0	0	0	0

Tabellen ovan beskriver exploateringsverksamhetens samlade nettoexploatering. Tabellen visar inkomster och utgifters effekter i balansräkningen och resultaträkningen. Se vidare Bilaga 2 Pågående exploateringsprojekt i detalj 2025-2028.

### Nettoexploatering

Nettoexploateringskalkylen är huvudsakligen en sammanställning av inkomster och utgifter som avgränsas från detaljplaneskedet till att genomföra detaljplanen, det vill säga utbyggnad av området samt försäljning, och omfattar ej framtida drift och underhåll.

Nettoexploateringskalkylen används som ett verktyg under hela exploateringsprocessen för att säkerställa att exploateringen till exempel inte är skattefinansierad. Exploateringsverksamheten har för avsikt att bära sina egna utgifter. Dock är detta inte möjligt i alla exploateringsprojekt, då vissa budgeteras med underskott för att överhuvudtaget vara möjliga att genomföra. I Gävle kommun har man för avsikt att den totala exploateringsverksamheten ska bära sina egna utgifter och därmed vara självfinansierad över tid.

I nettoexploateringskalkylen ingår inkomster som avser tomtförsäljning, avtalad exploateringsersättning samt medfinansieringsersättning samt övriga intäkter som är kopplade till kostnader inom föravtal. Utgifter avser det totala anskaffningsvärdet för anläggningstillgångar och omsättningstillgångar, men även direkta kostnader kopplade till föravtal, myndighetsutövning, bidrag till statlig infrastruktur, andra administrationskostnader och omkostnader som inte räknas med i anskaffningsvärdet som utgift för anläggningstillgångarna och omsättningstillgångarna.

Inkomster budgetår 2025 förväntas bli 89,3 mnkr. Utgifter budgetår 2025 uppgår till 207,6 mnkr. Nettot av kommunens exploateringsverksamhet budgeteras till -118,2 mnkr under 2025.

Under hela planeringsperioden 2025-2028 förväntas 229,8 mnkr i inkomster och 343,3 mnkr i utgifter för exploateringsverksamheten. Nettot för hela planeringsperioden 2025-2028 är därmed -113,5 mnkr.

De exploateringsområden som förväntas ha omfattande utgifter i planeringsperioden är Skogslundshöjden, Gävle strand etapp 2, Södra Hemlingby handel, Gavlehov västra, Planmyrstigen, Forsbacka norra, Västra Kungsbäck etapp 2, Godisfabriken, Järvstagläntan etapp 2, Ersbo syd etapp 4 och Gävle västra stationsområde.

Exploateringsområden som förväntas inbringa större intäkter i planeringsperioden är Skogslundshöjden, Södra Hemlingby Handel, Gavlehov västra, Godisfabriken och Ersbo syd etapp 4.

### Utdrag ur balansräkningen

Under perioden 2025-2028 beräknar exploateringsverksamheten ett behov av 313,9 mnkr i anläggningstillgångar och omsättningstillgångar.

Av exploateringsverksamhetens totalt planerade investeringar beräknas 188,8 mnkr genomföras under 2025, varav anläggningstillgångar uppgår till 137,3 mnkr och omsättningstillgångar 51,5 mnkr.

Beräknat utfall på anläggningstillgångar omfattar framförallt Södra Hemlingby Handel, Gavlehov västra, Västra Kungsback, Godisfabriken och Ersbo syd etapp 4. Beräknat utfall på omsättningstillgångar omfattar Ersbo syd etapp 4.

Lägsta värdets princip tillämpas vid värdering av omsättningstillgångar. Vid budgettillfället spås ingen värddeförändring på tomtmark.

### **Utdrag ur resultaträkningen**

#### Medfinansiering till statlig infrastruktur

Åtagandet om medfinansiering till statlig infrastruktur tas upp som avsättning i kommunens balansräkning det år som medfinansieringsavtalet tecknas. Om effekten av när i tiden betalning sker är väsentlig (minst 5 år), ska avsättningen utgöras av nuvärdet av framtida kassaflöden som förväntas krävas för att reglera förpliktelsen. De indexerade beloppen ska nuvärdesberäknas för att få fram hur stor avsättning som måste göras givet vissa ränteantaganden. Om beloppet är nuvärdesberäknat, redovisas den årliga förändringen på grund av tidsfaktorn som en ökning av avsättningen och som en finansiell kostnad. Beloppet kan komma att bli både högre eller lägre, beroende på en rad olika faktorer, såsom ränta och utbetalningsplan. Det är ett antagande av Trafikverkets infrastrukturindex med 1,5 procent samt senaste ekonomirapportens KPI som används för uppräknings av pris.

I Årsredovisningen 2023 redovisade Gävle kommun avsatt bidrag till Trafikverket på 76,1 mnkr. Under 2024 beräknas ytterligare avtal tecknas och detta ger en avsättning på ytterligare 82,4 mnkr, vilket belastar resultaträkningen 2024. Under 2025 beräknas inga fler avtal tecknas. Den årliga förändringen av nuvärdet på grund av tidsfaktorn redovisas i resultaträkningen som en finansiell kostnad och i balansräkningen som en ökning av avsättningen.

I planeringsperioden är "Medfinansieringen Gävle Västra" dnr 23KS516 samt "Passage 1 med JvG Tolvforsskogen" dnr 24KS38 nuvärdesberäknat, vilket ger en finansiell kostnad på 9,3 mnkr i planeringsperioden 2025-2028.

#### Driftkostnader

Driftkostnaderna inom exploateringsverksamheten avser direkta kostnader kopplade till myndighetsutövning, andra administrationskostnader och omkostnader som inte räknas med i anskaffningsvärdet som utgift för anläggningstillgångarna och omsättningstillgångarna. Under planeringsperioden beräknas driftkostnaderna uppgå till 20,1 mnkr, varav 16,5 avser 2025 och avser framförallt Forsbacka Norra, Gävle Västra Stationsområde och Tolvforsskogen.

#### Exploateringsresultat samt justerat exploateringsresultat

Exploateringsresultatet avser resultatet av tomtförsäljning samt exploateringsersättning och medfinansieringsersättning. I planeringsperioden 2025, 2026-2028 beräknas totalt ett resultat på 217,2 mnkr.

Försäljningsintäkterna och tomternas bokförda värde redovisas i resultaträkningen det året försäljning har skett (normalt vid tillträde till tillgången enligt köpeavtalet, och överlämnat köpebrev). Under 2025 beräknas försäljningarna ge ett resultat på 14,9 mnkr, och avser Tallharen och Ersbo syd etapp 4.

Exploateringsersättningen från exploatörer ska möta de anläggningstillgångar som de har finansierat. Exploateringsersättningen redovisas i exploateringsresultatet i den mån de avsedda anläggningstillgångarna är slutbesiktade, aktiverade och anses tagna i bruk. De exploateringsområden som beräknas ge exploateringsersättning, med 69,7 mnkr, under 2025 är Skoglundshöjden, Gavlehov Västra, KBC, Godisfabriken, Ersbo Syd etapp 4 och Norrtull.

Lägsta värdets princip tillämpas vid värdering av omsättningstillgångar. Vid budgettillfället spås ingen värddeförändring på tomtmark.



## **Större ej startade exploateringsprojekt under planering**

På Näringen planeras en av Gävle kommuns största stadsutveckling genom tiderna. Planering fortgår med fokus på den första etappen Nyhamn, där ett program för detaljplan håller på att tas fram. Tidplanen skjuts framåt för Näringen och en omförhandling av avtalet med staten har initierats av kommunen med en hemställan på grund av nya förutsättningar på bostadsmarknaden.

I Tolvforsskogen pågår planeringen av ett nytt verksamhetsområde. Området planeras bli ett storskaligt verksamhetsområde på totalt ca 1000 ha när det är fullt utvecklat i enlighet med områdets antagna planprogram. Tolvforsskogen kommer att utvecklas under många år och flera etapper där planeringen är att ha en första etapp klar för etablering år 2032 (se nedan Pågående detaljplaner, Tolvforsskogen etapp 1). Utbyggnadstakten av området kommer att anpassas efter marknadsdjupet.

## **Kort om de större pågående exploateringsprojekten i planperioden**

Nedan redovisas de större pågående exploateringsprojekten i planperioden.  
Se även Bilaga 2 *Pågående exploateringsprojekt i detalj 2025-2028*.

Exploateringsprojektet Forsbacka norra är inne i ett tidigt planeringsskede. Detaljplanen förväntas gå ut på samråd i slutet av 2025. I projektet deltar privat aktör vilket kräver ett gott samarbete. Projektet har utmaningar med VA-försörjning och det pågår fortfarande arbete för att hitta en lösning, en ledning för tekniskt vatten från Mon förväntas färdigställas till 2028. För övrig infrastruktur finns mycket goda förutsättningar, befintlig väginfrastruktur förväntas vara tillräcklig för projektets omfattning. Projektet utreder också på möjligheter att ansluta området till järnväg.

Västra Kungsbäck etapp 2 är ett exploateringsprojekt där kommunen arbetar med framtagandet av en ny detaljplan för verksamhetsmark till bland annat Polismyndigheten samt industrimark till Mackmyra whiskeys utveckling. Detaljplanen har varit ute på granskning och planeras att antas innan slutet på 2024. Efter detaljplanen blivit antagen och avtal tecknats med Polisens och Kriminalvårdens fastighetsutvecklare planerar kommunen att inleda utbyggnaden av den allmänna platsen. Innan entreprenaden får starta måste kommunen anlägga artskyddsåtgärder som en kompensation för bortfall av värdefull natur. Därefter ska vägar, en ny gång- och cykelbro och all teknisk infrastruktur anläggas.

Tolvforsskogen etapp 1 är i planeringsskedet och just nu pågår arbete med en större detaljplan. Målet är att möjliggöra byggklar mark för verksamheter och hela området ägs idag av kommunen. Detaljplanen ger ca 90 ha verksamhetsmark och hela planprogrammets för Tolvforsskogen är totalt ca 1000 ha. Detaljplanen förväntas antas i slutet av 2025 och verksamheter kan tidigast släppas in i området under 2032, i samband med att trafikplats Gävle norra invigs. Innan dess kommer viss kommunal infrastruktur att byggas ut. Utvecklingen av området påverkas av bland annat Trafikverkets projekt för ny dragnings av Ostkustbanan, Norra stambanan och Bergslagsbanan samt ombyggnaden av trafikplats Gävle norra.

Trafikverket kommer att skapa en ny sträckning för Ostkustbanan vilket ger en möjlighet för att etablera ett nytt stationsläge intill Gävle sjukhus – "Gävle västra". Kommunfullmäktige beslutade att anta ett program för detaljplan för Gävle västra i oktober 2021. I Gävle västra-stationsområde ska kommunen planera, projektera, anlägga och drifta all allmän plats runt den nya stationen. I den allmänna platsen ingår nytt läge för Lexevägen, nya stationstorg på båda sidor järnvägen, parkeringar för bil och cykel, gång- och cykelvägar, hållplatser för buss enligt Regionens önskemål. Intäkterna i projektet är osäkra men genereras från försäljning av byggrätter för parkeringshus och kontor med mindre centrumverksamhet. Utbyggnaden planeras starta 2029 och färdigställas 2037. Etappvis utbyggnad sker inom detta spann.

### **Lagakraftvunna detaljplaner**

Detaljplanen för Södra Hemlingby handel etapp 4 trädde i kraft i april 2023 och möjliggör för cirka nio ha handel med skrymmande varor. Projektet jobbar för att sälja planlagda byggrätter inom området. Just nu pågår arbetet med att utveckla den allmänna infrastrukturen. Detta innefattar byggandet av gator inklusive teknisk infrastruktur samt hantering av dagvatten.

Projektområdet för Gavlehov västra omfattas av två detaljplaner som redan vunnit laga kraft. Detaljplanerna möjliggör för nya bostäder, skola, förskola, hotell, vård- och omsorgsboende. I

Gavlehov västra ska kommunen anlägga gator och park. Gatans etapp A är klar sedan sommaren 2024. Etapp B drar igång när Estradens rivningsentreprenad är avetablerad i november 2024.

Planmyrstigen är ett kommunalt exploateringsprojekt på Norrlandet. Detaljplanen vann laga kraft 2022 och möjliggör för bostäder. Utbyggnaden av den allmänna platsen har färdigställts. Under senaste året har två utav fyra byggherrar klivit av projektet och byggrätterna kommer i närtid komma ut till försäljning. Intäkter i projektet är beroende av att bostadsmarknaden kommer igång igen.

Gävle strand etapp 2 är en kommunal exploatering som i huvudsak är utbyggd och klar. Två bostadskvarter är dock inte färdiga. Under 2024 har byggnation återupptagits vid ett av kvarteren efter några års paus. Det andra (kv. 10) ägs fortfarande av kommunen och tidigare markanvisningsavtal har löpt ut. Finplanering av allmän plats återstår runt de obbyggda kvarteren. Några av de kvarvarande kvarteren berörs även av program för detaljplan Nyhamn och inväntar programmet för att skapa en bättre helhet i området och berörda byggrätter.

Hemlingby bostäder etapp 1 är en kommunal exploatering som i huvudsak är utbyggd och klar. Det är ett delområde som fortfarande ägs av kommunen men det finns ett avtal om markanvisning och förslag på byggnation fram till februari 2024. Det återstår några mindre åtgärder för att färdigställa allmän plats, bland annat områdets entré och slitlager på gatorna.

Ersbo etapp 2 syd är ett kommunal exploateringsprojekt som i huvudsak är utbyggd och klart. Det återstår att uppfylla bebyggelsevillkoret i något köp och att färdigställa den allmän platsen, med bland annat slitlager på gatorna.

Godisfabriken i Gävle är ett stadsutvecklingsprojekt om ca 800 nya bostäder plus verksamhetslokaler, mobilitets hus med mera och drivs av AB Gavlegårdarna. Gavlegårdarna är fastighetsägare (Brynäs 19:10) och därmed huvudexploatör. Detaljplanen drevs av dem som en byggherreplan, vilken vann laga kraft i oktober 2018. Kommunen och Gavlegårdarna har ingått ett exploateringsavtal där kommunen bygger ut den allmänna platsmarken, vilken till ca 70 procent finansieras utav huvudexploatören genom exploateringsersättning. Resterande del står kommunen för. Kommunen har inga betydande intäkter i projektet annat än exploateringsersättningen. Exploateringsprojektet omfattar utbyggnad av kommunala anläggningar i form av gatu- och trafikanläggningar, park-/torg-/lekområden, belysning- och dagvattenanläggningar samt offentlig konst inom detaljplan Brynäs 19:8 m.fl. Godisfabriken f.d. Läkerolområdet. De kommunala anläggningarna ingår till största del i detaljplaneområdet men vissa åtgärder utanför planområdet ingår. Ca 33 600 kvm allmän platsmark består projektet utav, varav drygt 15 000 kvm är markvärmeuppvärmd och beklädd med olika varianter av marksten. Till och med 2023-12-31 har ca 20 500 kvm allmän plats driftsatts. Utbyggnaden av allmän platsmark startades hösten 2019 och kommer avslutas under 2026 utan att vara fullt utbyggd. Det är kopplat till att det finns flera obyggda lucktomter som i sin tur möjliggör ett färdigställande av allmän plats. Allmän platsmark i sin helhet kommer sannolikt färdigställas tidigast bortom 2030.

Ersbo etapp 4 är i etableringsfasen där den norra etappen av området byggs ut under 2024/2025. Försäljning av tomter på den norra etappen har startat och försäljningen förväntas pågå till våren 2025. Den södra delen av området byggs ut när försäljning av den nordliga etappen nått en betydande nivå, preliminärt efter 2027/2028.

## **Förändringar från junibeslutet dnr 24KS23\***

### **Stängda projekt**

Rörberg stängs, vilket innebär att upparbetade investeringar på tomtmark och anläggning kostnadsförs med 12,6 mnkr under 2024.

Fredriksskans etapp 2 stängs, vilket innebär att investering på tomtmark och anläggning kostnadsförs med 0,3 mnkr under 2024

Bönaliden stängs, vilket innebär att upparbetade investeringar på tomtmark och anläggning kostnadsförs med 0,2 mnkr under 2024.

### **Vilande del i exploateringsportföljen**

Kommunen har egen rådighet över marken, men projektet bedöms ej genomföras i närtid. Projekt kan även vara vilande mellan olika etapper.

Projektet Gavlehov Östra har fått en antagen detaljplan men kommer att läggas som vilande i exploateringsportföljen. Upparbetade utgifter i detaljplaneskedet kostnadsförs med 4,7 mnkr under 2024

### **Tillkommande projekt**

Tillkommande exploateringsprojekt med exploateringsavtal som i nuläget bedöms ge ett nollnetto är 23KS314 Gamla Mejeritomten och 24KS233 Kv Mesanen.

Fredriksskans fd deponi byter namn till Gävle Hamn. Den ursprungliga kalkylen kvarstår fram till att Samhällsbyggnadsutskottet har tagit fram en ny projektbeställning inför planerat investeringsbeslut i juni.

Enligt delegation sker omfördelning av medel från reserverade investeringsmedel för oförutsedda små projekt till små exploateringsprojekt enligt exploateringsavtal inom exploateringsverksamheten under budgetåret 2025.

### **Förändring intäkter**

Från junibeslutet fram till beslut kommunplanen, period 2025-2028 har intäkterna förändrats med 192,4 mnkr och lagts på senare. Projekt som påverkats är Ersbo etapp 4, Planmyrstigen, Västra Kungsbäck etapp 2, Herakles samt Gavlehov Västra. Den rådande marknadsosäkerheten, kombinerat med avsaknaden av försäljningstendenser, indikerar en fortsatt osäker intäktsutveckling framöver.

I Forsbacka Norra är intäkten utökad på senare med 62 mnkr, vilket beror på tekniskt vatten i området, vilket ska utredas vidare.

### **Förändring anläggningstillgångar**

Från junibeslutet fram till beslut kommunplanen, period 2025-2028 har planerade investeringar i anläggningstillgångar förändrats med totalt 212,2 mnkr. Detta beror på förskjutet tidplan från år 2024 för ett flertal projekt tex Västra Kungsbäck, Forsbacka norra, Gavlehov västra samt Södra Hemlingby handel, och därmed har investering i anläggningstillgångar ökat med 9 mnkr under 2025, samtidigt som den har minskat med 121,2 mnkr under 2026 och minskat med 75 mnkr under 2027 samt minskat med 25 mnkr under 2028.

Planering av genomförandet samt viss projektering har förskjutits i tid från 2026-2028 till senare för projekten Baggarevarvet, Planmyrstigen, Kv mumman, Ersbo syd etapp 4, Herakles, Forsbacka norra samt Tolvforsskogen.

I projektet Duvbacken och Kv Harven har 8 mnkr vardera tagits bort från kalkylerna. Projektet Herakles har minskats med 3 mnkr.

### **Förändring omsättningstillgångar**

Från investeringsbeslutet i juni fram till beslut av kommunplanen, period 2025-2028 har planerade investeringar i tomtmark minskats med 10,6 mnkr, vilket framförallt beror på att projektet Bönaliden är borttagen samt att Tolvforsskogen är förändrad samt att det har tillkommit investeringar i

tomtmark med anledning av anslutningsavgifter. Exploateringsprojekten ska bära VA-kollektivets åtgärder gällande anslutningsavgifter efter dialog med Gävle vatten AB. Anslutningsavgifterna är nu budgeterade som en del av anskaffningsvärdet för tomtmark (omsättningstillgång) och blir en del av köpeskillingen när marken säljs. En driftpåverkan i form av en årlig brukningsavgift påförs exploateringsprojekten fram tills att tomtmarken säljs. Projekt som omfattas i perioden är södra Hemlingby handel, Planmyrstigen, västra Kungsbäck och Forsbacka norra.

Utgift för tekniskt vatten Forsbacka norra har tillkommit, och lagts på senare med 18 mnkr.

### **Förändring av Tolvforsskogen etapp 1**

Utgifter på anläggning 2025-2028 är borttaget, och 356 mnkr är lagt på senare.

Anläggningstillgångarna har man minskat med 224 mnkr från investeringsbeslutet i juni.

Utgifter på omsättningstillgångarna är borttaget 2025-2028, och 296 mnkr är lagt på senare, och utifrån investeringsbeslutet i juni har dessa minskat med 192 mnkr.

Detaljplanen slutförs 2025 och sedan finns budget för finansiella kostnader för medfinansering av statlig infrastruktur i driftbudget. Driftkostnaderna är minskade med 140 mnkr.

Inkomster är ändrade till 713 mnkr på senare, vilket innebär att intäkterna sedan junibeslutet är minskade med 437 mnkr.

Vid junibeslutet var nettot för Tolvforsskogen -200 mnkr. Inför kommunplanen är nettot -81 mnkr, vilket är ett förbättrat netto på 119 mnkr.

*\*Delar av förändringen från junibeslutet dnr 24KS23 är framtagen under tidspress. Det innebär att förändringarna inte har hunnit förankras fullt ut hos Gävle Vatten AB, Gävle Energi AB, samt projektledarna. Konsekvenser till följd av detta behöver utredas inför investeringsbeslutet i juni 2025, samt om nya beställningar behövs.*

## **6.12 Gävle Stadshus-koncernen**



## Bilagor

## Ägardirektiv Gävle Stadshus AB 2025

### 1. Bolaget som organ för kommunal verksamhet

Bolaget är en organisatorisk enhet i Gävle kommunkoncerns verksamhet och således ytterst underordnad kommunfullmäktige.

Förutom genom lag och författning regleras bolagets verksamhet och bolagets förhållande till kommunen genom

1. Företagspolicy
2. Bolagsordning
3. Kommunens vision, värdegrund samt varumärkesplattform
4. Kommunövergripande mål
5. Ägardirektiv (i form av detta ägardirektiv och särskilda ägardirektiv i form av policys, reglementen, riktlinjer mm)
6. I förekommande fall avtal mellan kommunen och bolaget

### 2. Kommunens direktivrätt

Det ankommer på bolagets styrelse och verkställande direktör att följa utfärdade ägardirektiv om de ej står i strid mot tvingande bestämmelser i aktiebolagslagen eller annan lag eller författning.

### 3. Bolagets verksamhet

Föremålet för bolagets verksamhet anges till sin art i bolagsordningen.

Bolaget får därutöver inte driva verksamhet eller vidta åtgärder som inte är förenliga med den kommunala kompetensen. Bolaget ska i sin verksamhet också tillämpa de kommunala lokaliserings-, självkostnads- och likställighets-principerna om inte annat särskilt anges.

Bolaget ska avyttra Gävle Parkeringsservice AB.

### 4. Syfte med bolagets verksamhet

Bolagets syfte är genom att samordna ägaransvaret för de bolag som ingår i den kommunala bolagskoncernen åstadkomma en optimal användning av gemensamma resurser.

### 5. Styrmodell

Bolagets styrmodell är en styrmodell med fem kommunövergripande mål med underliggande beskrivningar och förhållningssätt.

### 6. Ekonomiska mål för bolagets verksamhet

Bolaget skall totalt lämna en aktieutdelning på totalt 444,8 mnkr till Gävle kommun. Erhållen aktieutdelning från AB Gavlegårdarna, 16 mnkr, skall utdelas till ägaren Gävle kommun för användning till bostadssociala åtgärder inom ramen för kommunens bostadsförsörjningsansvar, 4 mnkr till Gävle kommuns verksamhetskostnader att användas till nytta för digitalisering/utveckling av öppna data till nytta för hela kommunkoncernen enligt närmare beslut av kommunstyrelsen. Gävle Hamn skall lämna en utdelning på 11,6

mnkr till Gävle Stadshus för vidareförmedling till Gävle kommun. Gavlefastigheter Gävle kommun AB skall bidra med 38,2 mnkr. Gävle Parkeringsservice skall bidra med 13 mnkr som avser ersättning för ändrad taxekonstruktion nyttjanderättsavtal parkeringsverksamhet. Resterande 62,0 mnkr avser avkastning på de likvida medel Gävle kommun tillskjutet Gävle Stadshus AB samt försäljningar inom Gavlefastigheter Gävle kommun AB och Gavlegårdarna AB.

Utöver ovanstående finns inga avkastningskrav på bolaget.

### **7. Budget, verksamhetsplanering och bokslut**

Bolaget ska följa de av kommunstyrelsen utfärdade anvisningarna för budget, verksamhetsplanering, delårsrapporter och årsredovisning.

Bolagets budget och verksamhetsplan ska ligga till grund för kommunfullmäktiges ställningstagande till revidering av ägardirektiv under punkt 4 och 6 ovan.

### **8. Underställningsplikt**

Kommunfullmäktiges ställningstagande ska inhämtas såvitt avser

- större investeringar
- principiella taxekonstruktioner och andra normbeslut
- bildande, förvärv eller avyttring av dotterbolag
- ändring av aktiekapital
- förvärv av aktier eller andelar i andra bolag eller föreningar av strategisk betydelse för verksamheten.
- ny eller ändrad verksamhetsinriktning.
- övriga frågor av principiell beskaffenhet eller av större vikt.

Bolaget ska därutöver tillämpa den operativa beslutsordning som fastställts för bolagskoncernen.

Bolaget ska tillämpa de riktlinjer som finns antagna för uppföljning av personalens eventuella bisysslor.

### **9. Revision**

Med utgångspunkt från den ansvarsfördelning som enligt Aktiebolagslagen ska gälla för revisorer och lekmannarevisorer, krävs att samverkan sker under granskningsprocessens alla moment så att onödigt dubbelarbete undviks.

### **10. Bolagets medverkan i kommunal planering**

Samhällsnyttan ska hävdas före affärsnyttan genom ett mer långsiktigt ansvarstagande och genom att följa ägarnas fattade beslut om särskilda prioriteringar.

Bolaget ska vederlagsfritt medverka i kommunal planering, energiplanering, beredningsplanering, exploateringsplanering m.m, samrådsförfaranden kring taxor och avgifter, samt vid beredning av motions- och interpellationssvar.

## **Ägardirektiv för AB Gavlegårdarna 2025-2028**

### **1. Bolaget som organ för kommunal verksamhet**

Bolaget är en organisatorisk enhet i Gävle kommunkoncerns verksamhet och således ytterst underordnad kommunfullmäktige.

Förutom genom lag och författning regleras bolagets verksamhet och bolagets förhållande till kommunen genom

1. Företagspolicy
2. Bolagsordning
3. Kommunens vision, värdegrund samt varumärkesplattform
4. Kommunövergripande mål
5. Ägardirektiv (i form av detta ägardirektiv och särskilda ägardirektiv i form av policys, reglementen, riktlinjer mm)
6. I förekommande fall avtal mellan kommunen och bolaget

### **2. Kommunens direktivrätt**

Det ankommer på bolagets styrelse och verkställande direktör att följa utfärdade ägardirektiv om de ej står i strid mot tvingande bestämmelser i aktiebolagslagen eller annan lag eller författning.

### **3. Bolagets verksamhet**

Föremålet för bolagets verksamhet anges till sin art i bolagsordningen.

Bolaget får därutöver inte driva verksamhet eller vidta åtgärder som inte är förenlig med den kommunala kompetensen. Bolaget ska i sin verksamhet också tillämpa de kommunala lokaliserings-, självkostnads- och likställighetsprinciperna om inte annat särskilt anges.

### **4. Syfte med bolagets verksamhet**

- AB Gavlegårdarna ska erbjuda bostäder till rimliga hyror. AB Gavlegårdarna ska fokusera på att erbjuda hyresrätter med rimliga hyresnivåer tillgängliga för alla samhällsgrupper.
- AB Gavlegårdarna ska bidra till att balansera bostadsutbudet genom att bygga nya bostäder och förvalta befintliga, särskilt i områden med hög efterfrågan, när inga andra intressenter är villiga att producera.
- AB Gavlegårdarna ska främja social hållbarhet och arbeta för att skapa blandade bostadsområden där människor med olika bakgrund och inkomst bor tillsammans. Detta bidrar till social integration och minskad segregation.



- AB Gavlegårdarna ska ta ett aktivt ansvar för att motverka diskriminering och främja jämställdhet i bostadsförmedlingen.
- AB Gavlegårdarna ska vara en stabil aktör på bostadsmarknaden. Genom att agera långsiktigt och stabilt bidrar AB Gavlegårdarna till att balansera marknaden och motverka kraftiga fluktuationer i hyresnivåerna.
- AB Gavlegårdarna ska främja energieffektivitet och hållbart byggande och vara en föregångare inom dessa områden, vilket bidrar till att minska miljöpåverkan.
- AB Gavlegårdarna ska stödja lokalsamhället genom att engagera sig i sociala projekt och skapa mötesplatser för de boende.
- AB Gavlegårdarna ska vid nyproduktion fokusera på att öka utbudet av hyresrätter på landsbygden, medan försiktiga avyttringar bör ske i övriga områden.
- Den kommunala verksamheten, både i förvaltnings- och bolagsform, ska präglas av en gemensam helhetssyn och princip om koncernnytta. Kommunen och bolaget ska i samråd söka lösningar som tillgodoser kommunens samlade intressen. Bolaget ska i nära samarbete, särskilt med Omvårdnads- och Socialförvaltningen, arbeta med bostadssociala frågor för utsatta grupper på bostadsmarknaden
- Vid kommunens upphandlingar av bostadsförsörjningsåtgärder äger bolaget rätt att inlämna anbud.
- AB Gavlegårdarna ska utveckla bostadsbeståndet så att det bidrar till en väl fungerande bostadsförsörjning i hela kommunen, även ytterområdena.
- AB Gavlegårdarna uppdras att ombilda mellan 5-10 procent av sitt bestånd under år 2025.

## **5. Styrmodell**

Bolagets styrmodell är en styrmodell med fem kommunövergripande mål med underliggande beskrivningar och förhållningssätt.

## **6. Ekonomiska mål för bolagets verksamhet**

Bolaget ska bedriva sin verksamhet på affärsmässiga principer och sträva efter en ekonomisk utveckling som ger förutsättningar för en långsiktig ekonomisk stabilitet och att bolaget kan genomföra investeringar utan ägartillskott och främst från eget kassaflöde.

De definierade målen är avkastning på eget kapital. Bolaget ska ha en långsiktig avkastning på bokfört eget kapital med lägst 3,5%.

Bolagets långsiktiga direktavkastning ska vara på samma nivå som övriga långsiktiga fastighetsägare har på bostadsmarknaden i Gävle.

Kommunfullmäktiges långsiktiga krav för ekonomisk stabilitet och avkastning ska utgöra utgångspunkt för bolagets ekonomiska planering och verksamhetsplanering. Bolaget ska uppnå verksamhetskrav och verksamhetsmål inom ramen för dessa långsiktiga krav.

Resultat efter finansiella poster för år 2025 skall uppgå till 100 miljoner kronor exklusive eventuella värdejusteringar samt försäljningar.

Utdelning till moderbolaget för vidarebefordran till Gävle kommun ska uppgå till 16 mnkr och användas till bostadssociala åtgärder inom ramen för kommunens bostadsförsörjningsansvar. Utdelning till moderbolaget för vidarebefordran till Gävle kommun efter försäljning ska uppgå till maximalt 300 mnkr.

Därtill ska utdelning ske med ett belopp motsvarande statslåneräntan med tillägg om en procentenhet, beräknat på kontant tillskjutet aktiekapital.

Utdelningskravet gäller under förutsättning att gällande lagstiftning så tillåter med hänsyn taget till bolagets resultatnivå etc.

## **7. Budget, verksamhetsplanering och bokslut**

Bolaget ska följa de av moderbolaget utfärdade anvisningarna för budget, verksamhetsplanering, delårsrapporter och årsredovisning.

Bolagets budget och verksamhetsplan ska ligga till grund för kommunfullmäktiges ställningstagande till revidering av ägardirektiv under punkt 4 och 6 ovan.

## **8. Underställningsplikt**

Kommunfullmäktiges ställningstagande ska inhämtas såvitt avser

- större investeringar
- eventuella normbeslut
- bildande, förvärv eller avyttring av dotterbolag
- ändring av aktiekapital
- förvärv av aktier eller andelar i andra bolag eller föreningar av strategisk betydelse för verksamheten.
- ny eller ändrad verksamhetsinriktning.
- övriga frågor av principiell beskaffenhet eller av större vikt.

Bolaget ska därutöver tillämpa den operativa beslutsordning som fastställts för bolagskoncernen.

Bolaget ska tillämpa de riktlinjer som finns antagna för uppföljning av personalens eventuella bisysslor.

## **9. Revision**

Med utgångspunkt från den ansvarsfördelning som enligt Aktiebolagslagen ska gälla för revisorer och lekmannarevisorer, krävs att samverkan sker under granskningsprocessens alla moment så att onödigt dubbelarbete undviks.

### **10. Bolagets medverkan i kommunal planering**

Bolaget ska medverka i kommunal planering, energiplanering, beredskapsplanering, exploateringsplanering mm, samrådsförfaranden kring taxor och avgifter, samt vid beredning av motions- och interpellationssvar.

## **Ägardirektiv för Gavlefastigheter Gävle kommun AB 2025-2028**

### **1. Bolaget som organ för kommunal verksamhet**

Bolaget är en organisatorisk enhet i Gävle kommunkoncerns verksamhet och således ytterst underordnad kommunfullmäktige.

Förutom genom lag och författning regleras bolagets verksamhet och bolagets förhållande till kommunen genom

1. Företagspolicy
2. Bolagsordning
3. Kommunens vision, värdegrund samt varumärkesplattform
4. Kommunövergripande mål
5. Ägardirektiv (i form av detta ägardirektiv och särskilda ägardirektiv i form av policy, reglementen, riktlinjer mm)
6. I förekommande fall avtal mellan kommunen och bolaget

### **2. Kommunens direktivrätt**

Det ankommer på bolagets styrelse och verkställande direktör att följa utfärdade ägardirektiv om de ej står i strid mot tvingande bestämmelser i aktiebolagslagen eller annan lag eller författning.

### **3. Bolagets verksamhet**

Föremålet för bolagets verksamhet anges till sin art i bolagsordningen.

Bolaget får därutöver inte driva verksamhet eller vidta åtgärder som inte är förenliga med den kommunala kompetensen. Bolaget ska i sin verksamhet också tillämpa de kommunala lokaliserings-, självkostnads- och likställighetsprinciperna om inte annat särskilt anges.

### **4. Syfte med bolagets verksamhet**

- Bolaget ska tillhandahålla ändamålsenliga, attraktiva och prisvärda lokaler för kommunala verksamheter. Det kommersiella lokal innehavet ska inte drivas i konkurrens med övriga lokaluthyrare och kontinuerligt anpassas och avvecklas så långt möjligt.
- Bolagets investeringsverksamhet ska baseras på en helhetssyn där effekter i samtliga styrperspektiv beaktas inför investeringsbeslut.
- Bolaget ska ha konkurrenskraftiga hyror och avgifter i förhållande till jämförbara kommuner.

- Hyressättningen för den kommunala verksamheten ska vara baserad på den prissättningsmodell som kommunen beslutat att tillämpa.
- Hyressättningen av GFAB ägda kommersiella lokaler ska baseras på marknadsmässig prissättning.
- Bolaget ska aktivt driva klimat- och miljöfrågor i sin verksamhet. Mätbara mål ska finnas som genom årsredovisningen följs upp årligen.
- Bolaget ska utifrån hyresgästens behov driva utveckling av och kunna erbjuda facility managementtjänster.
- Bolaget ska äga och förvalta cirka 80 procent av de lokaler kommunen har behov av.

## **5. Styrmodell**

Bolagets styrmodell är en styrmodell med fem kommunövergripande mål med underliggande beskrivningar och förhållningssätt.

## **6. Ekonomiska mål för bolagets verksamhet**

- Bolaget skall lämna minst 38,2 mnkr i aktieutdelning till Gävle Stadshus för vidarebefordran till Gävle kommun. Kravet på bolagets avkastning efter finansiella poster, men före bokslutsdispositioner, är 56,4 mnkr varav resultatkravet för de kommunala fastigheterna skall vara 53,4 mnkr. Kravet på avkastning bör justeras vid eventuella avyttringar.
- Bolagets ska främst använda eget kassaflöde vid nyproduktion och reinvesteringar, genom att bl.a. realisera så kallade dolda värden.

## **7. Budget, verksamhetsplanering och bokslut**

Bolaget ska följa de av moderbolaget utfärdade anvisningarna för budget, verksamhetsplanering, delårsrapporter och årsredovisning.

Bolagets budget och verksamhetsplan ska ligga till grund för kommunfullmäktiges ställningstagande till revidering av ägardirektiv under punkt 4 och 6 ovan.

## **8. Underställningsplikt**

Kommunfullmäktiges ställningstagande ska inhämtas såvitt avser

- större investeringar
- principiella taxekonstruktioner och andra normbeslut
- bildande, förvärv eller avyttring av dotterbolag
- ändring av aktiekapital

- förvärv av aktier eller andelar i andra bolag eller föreningar av strategisk betydelse för verksamheten.
- ny eller ändrad verksamhetsinriktning.
- övriga frågor av principiell beskaffenhet eller av större vikt.

Bolaget ska därutöver tillämpa den operativa beslutsordning som fastställts för bolagskoncernen.

Bolaget ska tillämpa de riktlinjer som finns antagna för uppföljning av personalens eventuella bisysslor.

### **9. Revision**

Med utgångspunkt från den ansvarsfördelning som enligt Aktiebolagslagen ska gälla för revisorer och lekmannarevisorer, krävs att samverkan sker under granskningsprocessens alla moment så att onödigt dubbelarbete undviks.

### **10. Bolagets medverkan i kommunal planering**

Samhällsnyttan ska hävdas före affärsnyttan genom ett mer långsiktigt ansvarstagande och genom att följa ägarnas fattade beslut om särskilda prioriteringar.

Bolaget ska vederlagsfritt medverka i kommunal planering, energiplanering, beredskaps-planering, exploateringsplanering mm, samrådsförfaranden kring taxor och avgifter, samt vid beredning av motions- och interpellationssvar.

## **Ägardirektiv för Gävle Parkeringservice AB 2025-2028**

### **1. Bolaget som organ för kommunal verksamhet**

Bolaget är en organisatorisk enhet i Gävle kommunkoncerns verksamhet och således ytterst underordnad kommunfullmäktige.

Förutom genom lag och författning regleras bolagets verksamhet och bolagets förhållande till kommunen genom

1. Företagspolicy
2. Bolagsordning
3. Kommunens vision, värdegrund samt varumärkesplattform
4. Kommunövergripande mål
5. Ägardirektiv (i form av detta ägardirektiv och särskilda ägardirektiv i form av policy, reglementen, riktlinjer mm)
6. I förekommande fall avtal mellan kommunen och bolaget

### **2. Kommunens direktivrätt**

Det ankommer på bolagets styrelse och verkställande direktör att följa utfärdade ägardirektiv om de ej står i strid mot tvingande bestämmelser i aktiebolagslagen eller annan lag eller författning.

### **3. Bolagets verksamhet**

Föremålet för bolagets verksamhet anges till sin art i bolagsordningen.

Bolaget får därutöver inte driva verksamhet eller vidta åtgärder som inte är förenlig med den kommunala kompetensen. Bolaget ska i sin verksamhet också tillämpa de kommunala lokaliserings-, självkostnads- och likställighetsprinciperna om inte annat särskilt anges.

### **4. Syfte med bolagets verksamhet**

Bolaget skall äga, förvärva, uppföra och förvalta mobilitetsanläggningar för bilar och cyklar, dels i övrigt övervaka och bedriva parkeringsverksamhet i parkeringsanläggningar för fordon samt bedriva därmed förenlig verksamhet i enlighet med Gävle kommuns parkeringspolicy och svensk lag.

I uppdraget ingår också operativ parkeringsverksamhet på allmän platsmark.

Gävle Parkeringservice AB skall i samarbete med Gävle kommuns samhällsbyggnadsnämnd säkerställa att ytor för parkerings- och mobilitetslösningar kommer till stånd som syftar till ett hållbart resande och bidrar till god framkomlighet på det allmänna gatunätet.

Bolaget skall arbeta för att parkeringsbehovet tillgodoses i Gävle kommuns alla delar- såväl i innerstad som på landsbygden.

Bolaget ska arbeta för utökade möjligheter för laddning av elbilar/elcyklar i samband med parkering, gärna via extern leverantör.

Bolaget ska sträva efter så låga parkeringsavgifter som möjligt.

## **5. Styrmodell**

Bolagets styrmodell är en styrmodell med fem kommunövergripande mål med underliggande beskrivningar och förhållningssätt.

## **6. Ekonomiska mål för bolagets verksamhet**

Kravet på bolagets avkastning efter finansiella poster, exklusive värdejusteringar, men före bokslutsdispositioner är 17,0 mnkr varav 13 mnkr skall lämnas i aktieutdelning till Gävle Stadshus AB för vidareförmedling till Gävle kommun.

## **7. Budget, verksamhetsplanering och bokslut**

Bolaget ska följa de av moderbolaget utfärdade anvisningarna för budget, verksamhetsplanering, delårsrapporter och årsredovisning.

Bolagets budget och verksamhetsplan ska ligga till grund för kommunfullmäktiges ställningstagande till revidering av ägardirektiv under punkt 4 och 6 ovan.

## **8. Underställningsplikt**

Kommunfullmäktiges ställningstagande ska inhämtas såvitt avser

- större investeringar
- principiella taxekonstruktioner och andra normbeslut
- bildande, förvärv eller avyttring av dotterbolag
- ändring av aktiekapital
- förvärv av aktier eller andelar i andra bolag eller föreningar av strategisk betydelse för verksamheten.
- ny eller ändrad verksamhetsinriktning.
- övriga frågor av principiell beskaffenhet eller av större vikt.

Bolaget ska därutöver tillämpa den operativa beslutsordning som fastställts för bolagskoncernen.

Bolaget ska tillämpa de riktlinjer som finns antagna för uppföljning av personalens eventuella bisysslor.



## **9. Revision**

Med utgångspunkt från den ansvarsfördelning som enligt Aktiebolagslagen ska gälla för revisorer och lekmannarevisorer, krävs att samverkan sker under granskningsprocessens alla moment så att onödigt dubbelarbete undviks.

## **10. Bolagets medverkan i kommunal planering**

Bolaget ska vederlagsfritt medverka i kommunal planering, samrådsförfaranden kring taxor och avgifter, samt vid beredning av motions- och interpellationssvar.

## **Ägardirektiv för Gävle Hamn AB 2025-2028**

### **1. Bolaget som organ för kommunal verksamhet**

Bolaget är en organisatorisk enhet i Gävle kommunkoncerns verksamhet och således ytterst underordnad kommunfullmäktige.

Förutom genom lag och författning regleras bolagets verksamhet och bolagets förhållande till kommunen genom

1. Företagspolicy
2. Bolagsordning
3. Kommunens vision, värdegrund samt varumärkesplattform
4. Kommunövergripande mål
5. Ägardirektiv (i form av detta ägardirektiv och särskilda ägardirektiv i form av policy, reglementen, riktlinjer mm)
6. I förekommande fall avtal mellan kommunen och bolaget

### **2. Kommunens direktivrätt**

Det ankommer på bolagets styrelse och verkställande direktör att följa utfärdade ägardirektiv om de ej står i strid mot tvingande bestämmelser i aktiebolagslagen eller annan lag eller författning.

### **3. Bolagets verksamhet**

Föremålet för bolagets verksamhet anges till sin art i bolagsordningen.

Bolaget får därutöver inte driva verksamhet eller vidta åtgärder som inte är förenlig med den kommunala kompetensen. Bolaget ska i sin verksamhet också tillämpa de kommunala lokaliserings-, självkostnads- och likställighetsprinciperna om inte annat särskilt anges.

### **4. Syfte med bolagets verksamhet**

- Gävle hamn utgör ett viktigt gods- och logistiknav för hela Mellansverige. Gävle hamn ska vara det självklara godsnavet för sjötransporter i området och därigenom skapa förutsättningar för tillväxt, sysselsättning och hållbar utveckling i vår region. Bolaget ska ta en ledande roll i utvecklingen av Gävleregionen som ett logistiskt centrum.

- Gävle hamns utveckling ska medverka till att behovet av effektiv hamnkapacitet inom hamnens upptagningsområde kan tillgodoses i ett långt perspektiv. Detta ska bland annat ske genom att bolaget, i nära samverkan med Gävle kommun, regionala organ och statliga myndigheter, framsynt planerar och verkar för en infrastruktur som ger god tillgänglighet till hamnområdet. Bolaget ska även aktivt medverka i utbyggnaden av hamninfrastruktur och logistiklösningar inom och i anslutning till hamnområdet, med syftet till att utveckla hamnens kapacitet.
- Bolaget ska ta en ledande roll i utvecklingen av ett hållbart och klimatneutralt logistiknav. Bolaget ska även medverka till utvecklingen av ett långsiktigt hållbart samhälle och fossilfria transport- och logistiklösningar i ett större perspektiv, då hamnen utgör en viktig del av det regionala och nationella godstransportsystemet. Utvecklingen ska ske genom att bolaget framsynt planerar och verkar för att möjliggöra fossilfria och energieffektiva transport- och logistiklösningar, regional logistik för infångning av koldioxid samt omställning till hållbara lokala och regionala energisystem.
- Bolaget ska, genom samverkan med myndigheter och andra intressenter, verka för att säkra tillgång till den effekt och el som krävs för att säkra effektiv hamnkapacitet, nya etableringar och ett klimatneutralt logistiknav i ett långt perspektiv.
- Bolaget har uppdraget att tillse att hamnordningen efterlevs samt att utforma och tillse efterlevnad av hamnregler och hamnföreskrifter.
- Bolaget ska leda och koordinera trafiken inom hamnområdet på land, i hamnbassänger och i hamnens farleder. Bolaget ska tillse att anvisningar och trafikregler följs och att trafiken i övrigt respekterar regler om säkerhet och ordning. Bolaget har en strategisk roll när det gäller att aktivt påverka och skapa förutsättningar för framgångsrik terminalverksamhet. Gävle Hamn AB ska medverka till kostnadseffektiva, konkurrenskraftiga, tillförlitliga, miljömässigt hållbara och säkra hamn- och logistiktjänster för att möjliggöra fortsatt tillväxt. Tillgängligheten i terminalerna ska garanteras på en icke-diskriminerande grund.
- Gävle Hamns utveckling ska ske i lämpliga former av samverkan med terminaler, varuägare, myndigheter och andra intressenter. Infrastruktur, verksamhet och organisation ska utvecklas i takt med EU:s förändring, den snabba utvecklingen i Östersjöregionen samt transportmarknadens krav.
- Gävle hamn har en strategiskt viktig funktion för bland annat godstransporter i Mellansverige. Bolaget ska, genom samverkan med myndigheter och andra intressenter, planera och verka för att Gävle hamn ska möta regionala och nationella krav på hamnens med avseende på säkerhet och beredskap.

## 5. Styrmodell

Bolagets styrmodell är en styrmodell med fem kommunövergripande mål med underliggande beskrivningar och förhållningssätt.

## **6. Ekonomiska mål för bolagets verksamhet**

Gävle Hamn AB ska säkerställa en stabil ekonomisk utveckling och skapa ett ekonomiskt utrymme som möjliggör ett långsiktigt och hållbart agerande. Bolaget ska fastställa lämpliga finansiella nyckeltal för bolaget totalt och de olika verksamhetsdelarna så att verksamhetens utveckling kan följas och värderas. Ägaren har som finansiellt krav på Gävle Hamn att verksamhetens delar har en kapitalstruktur och ger en avkastning som står i paritet med andra jämförbara verksamheter. Måltalen ska kontinuerlig mätas mot relevanta externa aktörers utfall.

- För bolaget innebär ovanstående att den ekonomiska styrningen långsiktigt inriktas mot en soliditet lika med eller 30 procent och en avkastning på totalt kapital i intervallet 3,0 – 7,0 procent.
- Bolaget ska lämna en utdelning till GSAB om 11,6 mkr (bestäms av kommunplan).

Det åligger Gävle Hamn AB att löpande, i enlighet med av Gävle Stadshus AB anvisad process, bidra med analys om hur förutsättningar och förhållanden skiljer sig åt mellan branschnorm och den egna verksamheten och vilka konsekvenser för verksamheterna som förändring i lönsamhet och kapitalstruktur innebär.

## **7. Budget, verksamhetsplanering och bokslut**

Bolaget ska följa de av moderbolaget utfärdade anvisningarna för budget, verksamhetsplanering, delårsrapporter och årsredovisning.

Bolagets budget och verksamhetsplan ska ligga till grund för kommunfullmäktiges ställningstagande till revidering av ägardirektiv under punkt 4 och 6 ovan.

## **8. Underställningsplikt**

Kommunfullmäktiges ställningstagande ska inhämtas såvitt avser

- större investeringar
- principiella taxekonstruktioner och andra normbeslut
- bildande, förvärv eller avyttring av dotterbolag
- ändring av aktiekapital
- förvärv av aktier eller andelar i andra bolag eller föreningar av strategisk betydelse för verksamheten.
- ny eller ändrad verksamhetsinriktning.
- övriga frågor av principiell beskaffenhet eller av större vikt.

Bolaget ska därutöver tillämpa den operativa beslutsordning som fastställts för bolagskoncernen.

Bolaget ska tillämpa de riktlinjer som finns antagna för uppföljning av personalens eventuella bisysslor.

## **9. Revision**

Med utgångspunkt från den ansvarsfördelning som enligt Aktiebolagslagen ska gälla för revisorer och lekmannarevisorer, krävs att samverkan sker under granskningsprocessens alla moment så att onödigt dubbelarbete undviks.

## **10. Bolagets medverkan i kommunal planering**

Samhällsnyttan ska hävdas före affärsnyttan genom ett mer långsiktigt ansvarstagande och genom att följa ägarnas fattade beslut om särskilda prioriteringar.

Bolaget ska vederlagsfritt medverka i kommunal planering, energiplanering, beredskapsplanering, exploateringsplanering mm, samrådsförfaranden kring taxor och avgifter, samt vid beredning av motions- och interpellationssvar.

## Ägardirektiv för Gävle Energi AB 2025-2028

### 1. Bolaget som organ för kommunal verksamhet

Bolaget är en organisatorisk enhet i Gävle kommunkoncerns verksamhet och således ytterst underordnad kommunfullmäktige.

Förutom genom lag och författning regleras bolagets verksamhet och bolagets förhållande till kommunen genom

1. Företagspolicy
2. Bolagsordning
3. Kommunens vision, värdegrund samt varumärkesplattform
4. Kommunövergripande mål
5. Ägardirektiv (i form av detta ägardirektiv och särskilda ägardirektiv i form av policy, reglementen, riktlinjer mm)
6. I förekommande fall avtal mellan kommunen och bolaget

### 2. Kommunens direktivrätt

Det ankommer på bolagets styrelse och verkställande direktör att följa utfärdade ägardirektiv om de ej står i strid mot tvingande bestämmelser i aktiebolagslagen eller annan lag eller författning.

### 3. Bolagets verksamhet

Föremålet för bolagets verksamhet anges till sin art i bolagsordningen.

Bolaget får därutöver inte driva verksamhet eller vidta åtgärder som inte är förenlig med den kommunala kompetensen. Bolaget ska i sin verksamhet också tillämpa de kommunala lokaliserings- och likställighetsprinciperna om inte annat särskilt anges.

### 4. Syfte med bolagets verksamhet

- Bolaget ska alltid utvärdera om **driften** av de olika näten (el, data och fjärrvärme) kan läggas ut på extern aktör.
- Bolaget ska, med helhetssyn på ekonomi, service och miljö tillgodose behovet av produkter och tjänster hos olika kundkategorier utifrån en affärsmässig grund. (med undantag från de kommunalrättsliga principerna på det sätt det kommer till uttryck i 7 kapitlet ellagen).
- Bolagets verksamhet ska tills vidare vara att med hög leveranssäkerhet, bedriva produktion, distribution, köp, försäljning och handel med el, värme, biogas, kyla och tele- och datakommunikation samt därmed förenlig verksamhet. Däremot ska bolaget

inte ha tjänsteverksamheter i områden där tjänsteutbudet redan finns på marknaden i övrigt. Bolaget bör dessutom sträva efter att enbart förvärva, förvalta och investera i data- och kraftnät, och därav avveckla eller försälja övrig verksamhet.

- Bolaget ska medverka till utveckling inom verksamhetsområdet så att kommunens och regionens utveckling och konkurrenskraft stärks.
- Bolaget ska sträva efter en samverkan med andra aktörer regionalt såväl som nationellt.
- Den kommunala verksamheten såväl i förvaltningsform som i bolagsform ska präglas av samma helhetssyn och princip avseende koncernnytta. Kommunen och bolaget ska i samråd söka lösningar som tillgodoser kommunens samlade intresse.
- Bolaget ska ha lägst taxor och avgifter i förhållande till jämförbara kommuner.
- Bolagets investeringsverksamhet ska baseras på en helhetssyn där effekter i samtliga styrperspektiv beaktas inför investeringsbeslut.

## **5. Styrmodell**

Bolagets styrmodell är en styrmodell med fem kommunövergripande mål med underliggande beskrivningar och förhållningssätt.

## **6. Ekonomiska mål för bolagets verksamhet**

Resultatet efter finansiella poster, exklusive värdejusteringar men före bokslutsdispositioner ska minst vara 144 mnkr, och 115 mnkr lämnas i utdelning/koncernbidrag till moderbolaget. Ett golv för det egna kapitalet i samråd med GEAB's ledning ska tas fram för att förhindra eventuella "överutdelningar".

## **7. Budget, verksamhetsplanering och bokslut**

Bolaget ska följa de av moderbolaget utfärdade anvisningarna för budget, verksamhetsplanering, delårsrapporter och årsredovisning.

Bolagets budget och verksamhetsplan ska ligga till grund för kommunfullmäktiges ställningstagande till revidering av ägardirektiv under punkt 4 och 6 ovan.

## **8. Underställningsplikt**

Kommunfullmäktiges ställningstagande ska inhämtas såvitt avser

- större investeringar
- principiella taxekonstruktioner och andra normbeslut
- bildande, förvärv eller avyttring av dotterbolag
- ändring av aktiekapital

- förvärv av aktier eller andelar i andra bolag eller föreningar av strategisk betydelse för verksamheten.
- ny eller ändrad verksamhetsinriktning.
- övriga frågor av principiell beskaffenhet eller av större vikt.

Bolaget ska därutöver tillämpa den operativa beslutsordning som fastställts för bolagskoncernen.

Bolaget ska tillämpa de riktlinjer som finns antagna för uppföljning av personalens eventuella bisysslor.

## **9. Revision**

Med utgångspunkt från den ansvarsfördelning som enligt Aktiebolagslagen ska gälla för revisorer och lekmannarevisorer, krävs att samverkan sker under granskningsprocessens alla moment så att onödigt dubbelarbete undviks.

## **10. Bolagets medverkan i kommunal planering**

Samhällsnyttan ska hävdas före affärsnyttan genom ett mer långsiktigt ansvarstagande och genom att följa ägarnas fattade beslut om särskilda prioriteringar.

Bolaget ska vederlagsfritt medverka i kommunal planering, energiplanering, beredskapsplanering, exploateringsplanering mm, samrådsförfaranden kring taxor och avgifter, samt vid beredning av motions- och interpellationssvar.



