

Skapad av Henrik Wenngren	Dokument-ID 24KS392		
Godkänd av Kommunfullmäktige	Datum 2024-11-25	Rev.	Referens

# Beställning av koncernprogram för Gävle Kommuns ledningsomläggningar för Gävle- Kringlan, Ostkustbanan

## Innehållsförteckning

1. Programmets vision och strategiska koppling .....	1
2. Påverkande omgivning .....	7
3. Organisation, rapportering och överlämning .....	8

## 1. Programmets vision och strategiska koppling

### 1.1. Programmets bakgrund och vision

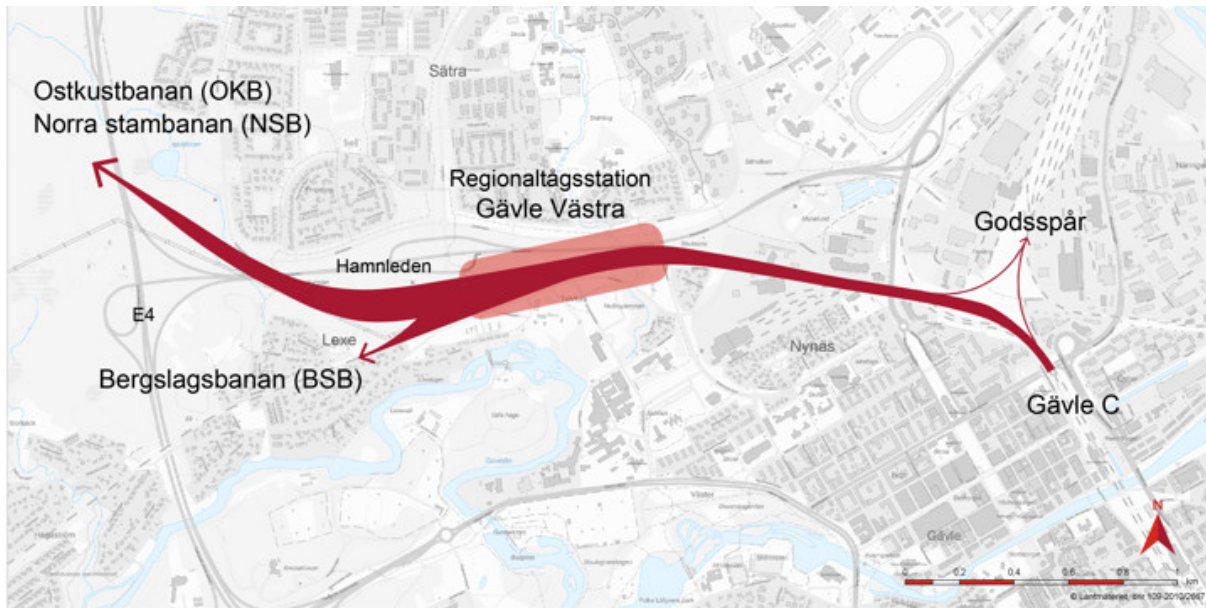
Programmets vision är att Ostkustbanan och projekt Gävle- Kringlan kan byggas utan hinder från ledningar samt att ledningarna kan läggas om på ett effektivt sätt med en förståelse för Gävle kommuns långsiktiga utveckling.

Trafikverket planerar inom projekt Gävle- Kringlan att bygga ny järnväg samt bredda befintlig järnväg från Gävle Central till Kringlan och från Gävle Västra till Forsbacka, som en del av nya Ostkustbanan, OKB. Trafikverkets planering pågår och nya järnvägsplaner ska enligt nuvarande tidplan ha vunnit laga kraft i december 2026, vilket gör att Trafikverket ämnar påbörja entreprenader tidigt 2027 och de planeras sedan pågå till 2036. För att möjliggöra järnvägsplanerna och Ostkustbanans utbyggnad kommer kommunal infrastruktur påverkas och behöva flyttas till nya lägen, se figur 1 och 2 nedan. Trafikverket informerade i april 2024 Gävle kommun om att dessa arbeten behöver delvis vara genomförda innan januari 2027 för att möjliggöra tidplanen för Gävle- Kringlan och Ostkustbanan.

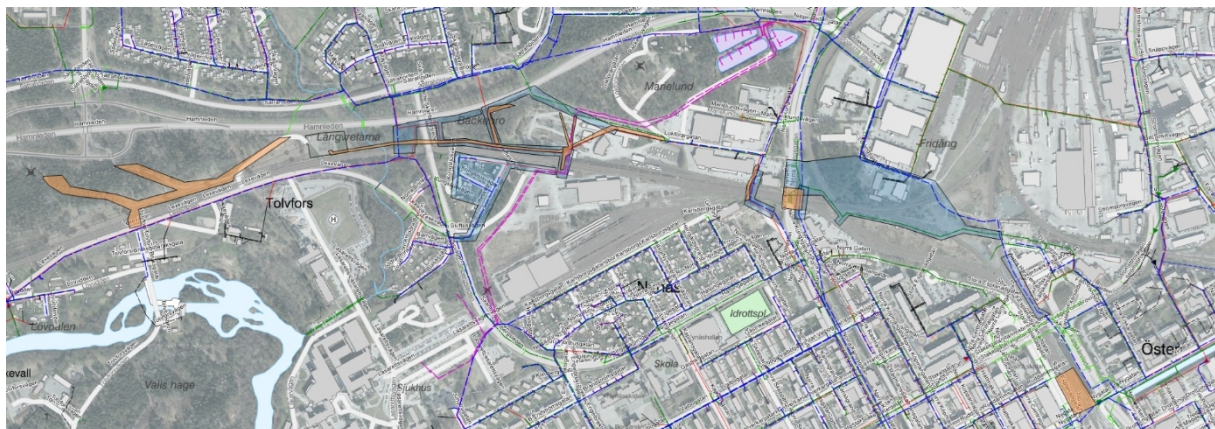
Nya Ostkustbanan är för Gävle Kommun en högt prioriterad utbyggnad av järnvägsinfrastrukturen från Gävle Central och norrut. Gävle- Kringlan är en deletapp i ett nytt dubbelspår mellan Gävle och Sundvall som, fullt utbyggd, ska reducera restiden från dagens cirka 2,5 timme till 1 timme mellan dessa städer. Utbyggnaden ökar också kapaciteten för godstransporter med cirka faktor 3 när dubbelspår har byggts längs hela sträckan, som idag består av enkelspår. Detta sammantaget bedöms ha en mycket positiv effekt på Gävle kommun och regionens utveckling, både ur aspekten ekonomisk tillväxt och hållbart resande.



Skapad av <b>Henrik Wenngren</b>	Dokument-ID <b>24KS392</b>		
Godkänd av <b>Kommunfullmäktige</b>	Datum <b>2024-11-25</b>	Rev.	Referens



Figur 1. Gävle- Kringlans dragning från Gävle Central.



Figur 2. Översiktlig omfattning av områden för arbeten med ledningsomläggningar för OKB.

## 1.2. Strategisk koppling

Att möjliggöra genomförandet av Ostkustbanan har en stark koppling till Gävle Kommuns kommunplan och dess kommunövergripande utvecklingsmål. Framförallt bedöms följande mål stärkas:

1. Påtagligt förbättrat företagsklimat i Gävle.
2. En modern samhällsplanering som möter nuvarande och kommande generationers behov.
3. En ekologiskt hållbar och klimatneutral kommun.

Vikten av Ostkustbanan för Gävle kommun understryks även till exempel av den Fördjupade översiktsplan som antogs av Gävle kommuns fullmäktige 2015-06-22, diarienummer 12KS130.

Skapad av <b>Henrik Wenngren</b>	Dokument-ID <b>24KS392</b>		
Godkänd av <b>Kommunfullmäktige</b>	Datum <b>2024-11-25</b>	Rev.	Referens

Utöver detta har ett antal strategiska utvecklingsmöjligheter identifierats i och med de förändringar i infrastrukturen som ska genomföras inom programmet. Dessa beskrivs nedan under rubrik 1.3 Programmetts uppgift.

### **1.3. Förväntningar på programmet**

För att på ett effektivt och samordnat sätt kunna utreda, planera och genomföra de infrastrukturarbeten som krävs så kommer dessa arbeten att bedrivas genom ett Program. Ett program är ett sätt att gruppera projekt och att hantera dem på ett kontrollerat och samordnat sätt så att programmets effekt uppnås på ett för organisationen och samhället hållbart sätt. Programhantering säkerställer effektiv användning av resurser och att nyttor uppnås på ett sätt som inte kunde ha uppnåtts om de ingående uppdragen, projekten och andra ingående arbeten hanterades enskilt. Eftersom tidsaspekten samt finansieringsfrågan är en stor risk för programmet är det viktigt att en stark samordning inom kommunkoncernen säkerställs.

#### **1.3.1. Programmets uppgift**

Programmet ska ombesörja flytt och ombyggnation av den kommunala ledningsinfrastruktur utifrån de behov som finns för att möjliggöra Trafikverkets projekt Gävle- Kringlan. Detta ska planeras och genomföras i samarbete med Trafikverket så att Gävle- Kringlans genomförande inte äventyras samt reglera risk, kostnads- och ansvarsfördelning mellan Gävle Kommun och Trafikverket i avtal.

Programmet ska också hantera trafiksituationen med anledning av entreprenadernas genomförande så detta fungerar så väl som möjligt för medborgare, samhällsviktig verksamhet och näringsliv. Vidare ska programmet utreda kommunens potentiella strategiska utveckling i och med dessa ledningsomläggningar.

Programmet ska således:

1. Planera, projektera och genomföra nya ledningsdragningar och förändringar i övrig kommunal infrastruktur så som gator, allmän platsmark och dagvattenhantering som en följd av dessa ledningsomläggningar så att Trafikverkets projekt Gävle- Kringlan kan genomföras.
2. Säkerställa markåtkomst och eventuella detaljplaner samt tillstånd för entreprenadarbeten och framtida rättigheter för ledningar och annan infrastruktur.
3. Möjliggöra samarbete med Trafikverket så att alla parter åtaganden kan utföras på ett effektivt sätt (tid, resurser och kostnader).
4. Arbeta fram avtal och överenskommelser mellan Gävle kommun och Trafikverket med avseende på bland annat risk-, kostnads- och ansvarsfördelning.
5. Klargöra ansvar, ekonomisk fördelning och riskfördelning inom kommunkoncernens parter; Gävle kommuns nämnder, Gävle Vatten AB och Gävle Energi AB.
6. Klargöra beslutsprocesser samt bereda underlag inför beslut för respektive part i kommunkoncernen.
7. Säkerställa en god genomförandeplanering för att minimera trafikpåverkan och säkerställa drift av anläggningarna under entreprenadtiden.
8. Säkerställa strategisk utveckling och samordna infrastrukturförändringar med andra delar av Gävle kommuns planer, till exempel med avseende på klimatanpassning, kommande utveckling av staden, utveckling av gator och dagvattenhantering, skydd av grundvattentäkt och andra projekt som planeras inom kommunen.



Skapad av <b>Henrik Wenngren</b>	Dokument-ID <b>24KS392</b>		
Godkänd av <b>Kommunfullmäktige</b>	Datum <b>2024-11-25</b>	Rev.	Referens

9. Framställa tidplaner för programmet och dess genomförande.
10. Identifiera och hantera intressenter som är berörda av dessa arbeten.

### 1.3.2. Programmets avgränsningar

I programmet ingår endast Gävle kommuns ledningar och infrastruktur, eventuella andra ledningar ingår ej. Programmet syftar endast till att hantera ledningar (el, fjärrvärme, VA samt kommunikation) och direkta följd effekter på övrig kommunal infrastruktur med anledning av dessa omläggningar. Eventuella andra behov av ändrad infrastruktur med anledning av projekt Gävle- Kringlan ingår ej.

Programmet omfattar inte exploateringsprojekt Gävle Västra samt Tolvfors (som också har kopplingar till genomförandet av Trafikverkets projekt Gävle-Kringlan, Ostkustbanan) men ska samordna teknik och tidplan med dessa projekt.

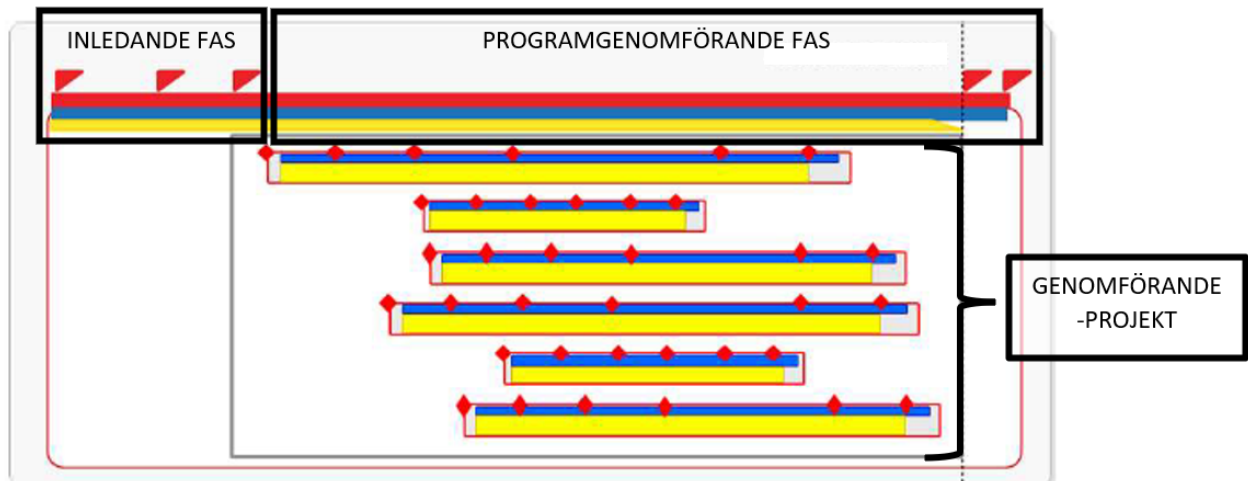
## 1.4. Programmets uppbyggnad och faser

Programmet består av olika faser och kommer att omfatta flera genomförandeprojekt. Strukturen i programmet är uppbyggd enligt XLPM och Gävle Kommuns, Gävle Energis och Gävle Vattens projektmetodik.

Programmet indelas i tre huvudsakliga delar, i enlighet med Figur 3 nedan:

1. Inledande fas
2. Programgenomförandefas
3. Genomförandeprojekt

Respektive del i programmet beskrivs översiktligt nedan.



Figur 3. Programstruktur med tillhörande genomförandeprojekt

Skapad av <b>Henrik Wenngren</b>	Dokument-ID <b>24KS392</b>		
Godkänd av <b>Kommunfullmäktige</b>	Datum <b>2024-11-25</b>	Rev.	Referens

#### 1.4.1. Inledande fas

För att kunna starta respektive genomförandeprojekt så behöver vissa översiktliga utredningar och förutsättningar klarläggas, detta genomförs i programmets Inledande fas.

Den inledande fasen omfattar:

1. Utredning och analys av tekniska förutsättningar, markåtkomst och tillstånd.
2. Överenskommelse med Trafikverket gällande gränsdragning, finansiering och risk genom avtal.
3. Ansvars, kostnads- och riskfördelning inom kommunkoncernen.
4. Klargörande av beslutsprocesser för programmets genomförande.
5. Upprätta samarbetsforum mellan kommunkoncern och Trafikverket.
6. Identifiering och hantering av intressenter.
7. Säkerställande av resurser (finansiella och organisatoriska) för genomförandefas.
8. Klarläggande av i programmet ingående genomförandeprojekt och beredning av respektive projektbeställning.
9. Framtagande av programplan.

#### 1.4.2. Programgenomförandefas

När programmet kan påbörja genomförandeprojekten övergår programmet till Genomförandefasen. För att starta programgenomförandefasen kommer ett beslut gällande Programplan att behöva fattas av Programstyrgruppen. Beroende på hur stor tidsmässig avvikelse det är mellan de olika genomförandeprojekten kan det uppstå behov av att den Inledande fasen och Programgenomförande-fasen överlappar varandra.

Övergripande och hittills identifierat omfattar Programgenomförandefasen:

1. Samordning och genomförande av i programmets ingående genomförandeprojekt.
2. Hantering av avvikelser, risker och samordningsfrågor inom koncernen.
3. Styrning och uppföljning av finansieringsavtal och riskavtal med Trafikverket.
4. Tillhandahållandet och samordning av övergripande resurser för att möjliggöra program och genomförandeprojekten.

#### 1.4.3. Genomförandeprojekt

Ett antal genomförandeprojekt kommer att ingå i programmet. Genomförandeprojekten kommer att grupperas utifrån bland annat geografisk indelning för sträckningen från Gävle C till Tolvfors. Dessa områden kommer att generera respektive genomförandeprojekt. I varje genomförandeprojekt är det ett eller flera teknikområden som ingår (el, fjärrvärme, VA, allmän platsmark, dagvatten samt kommunikation).

Respektive genomförandeprojekt omfattar i enlighet med beslutad projektmetodik faserna:

1. Projektplanering och analys
2. Projektgenomförande (projektering, entreprenad, tillståndshantering)
3. Projektavslut (driftsättning och överlämning till förvaltning i linje)

Respektive genomförandeprojekt kommer att ha olika förutsättningar gällande tidplan och beroenden vilket samordnas av Programledningen med stöd av Trafikpusslet (se rubrik 2.1.2 Trafikpusslet nedan).



Skapad av <b>Henrik Wenngren</b>	Dokument-ID <b>24KS392</b>		
Godkänd av <b>Kommunfullmäktige</b>	Datum <b>2024-11-25</b>	Rev.	Referens

## 1.5. Programmens prioritering

För att inte äventyra Gävle- Kringlans genomförande är tid av högsta prioritet för programmet. Detta efterföljs av ett kostnadsfokus där överenskommelse om kostnads- och riskfördelning med Trafikverket är av stor vikt.

## 1.6. Ekonomi och finansiering

### 1.6.1. Programmens kostnader och fördelning

Total kostnad för programmet bedöms till 380 MSEK. Kostnaden inkluderar programmets kostnader för styrning, utredningar, projektering, entreprenader samt markåtkomst. Detta innehåller dock stora osäkerheter på grund av det tidiga skedet.

Alla kostnader ska fördelas mellan Trafikverket och Gävle kommunkoncerns parter baserat på lag och befintliga ledningsavtal. Det åligger programmet att hantera denna kostnadsfördelning med Trafikverket och förankra den med avtal. Vidare ska kommunkoncernens kostnader fördelas mellan Gävle Vatten AB, Gävle Energi AB och Kommunstyrelsen samt eventuellt Samhällsbyggnadsnämnden. Även denna fördelning ska hanteras av programmet. I denna fördelning ska hänsyn tas till VA-kollektivet, energisektorns respektive skattebetalarnas rättigheter och skyldigheter. I kommunkoncernens kostnadsfördelning ska även effekter på balansräkningen tydliggöras.

I kommunplan 2025 föreslås ingå kostnader som kan komma att belasta Gävle kommun med anledning av detta program.

### 1.6.2. Risk och Förgäveskostnader

Det åligger programmet att ta fram avtal mellan parterna, både mellan Trafikverket och Gävle kommunkoncern samt eventuellt internt Gävle kommunkoncern, gällande förgäveskostnader. Detta är kostnader som någon part inom kommunkoncernen har burit i det fall att Trafikverket inte genomför projekt Gävle- Kringlan alternativt att projektet förskjuts i tid i sådan omfattning att förgäveskostnader uppkommer.

## 1.7. Tidplan

Programmet påbörjas omgående och pågår tills samtliga entreprenader är slutförda och överlämnade och programmets åtaganden avslutade. Programmets deltider ska planeras och genomföras så att Trafikverkets projekt Gävle- Kringlan möjliggörs.

Programmets initiala utredningar påbörjades under våren 2024 vars resultat är ett underlag för denna beställning.



Skapad av Henrik Wenngren	Dokument-ID 24KS392		
Godkänd av Kommunfullmäktige	Datum 2024-11-25	Rev.	Referens

## 1.8. Programmets ramar

Programmet ska skriftligen och utan dröjsmål avisera och begära nya instruktioner om något av nedanstående ej bedöms uppfyllas:

1. Omläggningarna av ledningarna kan inte, eller det är en stor risk att det inte kan, möta Trafikverkets tidplan på genomförande vilket gör att Gävle- Kringlans genomförande äventyras.
2. Programmets totala kostnader prognostiseras överstiga 500 MSEK. Notera att denna kostnad ej tar hänsyn till fördelningen mellan Trafikverket och Gävle kommun utan syftar på de totala kostnaderna för genomförandet av ledningsomläggningarna.

## 2. Påverkande omgivning

De viktigaste intressenterna är

### 2.1.1. Trafikverket

Ansvarar för Gävle- Kringlans genomförande, kravställande avseende tider samt motpart i överenskommelser.

### 2.1.2. Trafikpusslet

Trafikpusslet är ett samverkansarbete mellan Gävle Kommun, Trafikverket och Region Gävleborg. Programmet ska samarbeta med och bidra till Trafikpusslet.

### 2.1.3. Exploateringsprojekt Gävle Västra och Tolvforsskogen

Projekt Gävle Västra arbetar tillsammans med Region Gävleborg och Trafikverket med att planera för en ny tågstation i läget Gävle västra. Tolvforsskogen är ett exploateringsprojekt för ett nytt verksamhetsområde väster om Sätra. Programmet ska samarbeta med båda dessa exploateringsprojekt i erforderlig omfattning.

### 2.1.4. Övriga projekt inom kommunkoncernen

Då detta program och dess genomförande kommer kräva stora resurser erfordras prioriteringar av övriga projekt inom kommunkoncernen.

### 2.1.5. Medborgare och företag

Projektets genomförande kan komma att innebära påverkan på medborgares möjlighet till mobilitet och företagets behov av transporter.

### 2.1.6. Fastighetsägare, väghållare och samfälligheter

För att möjliggöra entreprenadarbeten och säkerställa juridiska rättigheter för nya lägen på infrastruktur så kommer markåtkomst samt tillstånd vara en viktig del av förutsättningar för genomförandet av programmet

### 2.1.7. Övriga ledningsägare

Programmet ska i samarbete med Trafikverket samverka med övriga ledningsägare i erforderlig omfattning.



Skapad av <b>Henrik Wenngren</b>	Dokument-ID <b>24KS392</b>		
Godkänd av <b>Kommunfullmäktige</b>	Datum <b>2024-11-25</b>	Rev.	Referens

### 2.1.8. Övriga intressenter

Det åligger programmet att identifiera och hantera övriga intressenter som berörs av dessa arbeten.

## 2.2. Säkerhet och sekretess

Programmet kan komma hantera känslig och säkerhetsklassad information. Hur denna ska hanteras ska beskrivas av programmet.

## 2.3. Styrdokument

Viktiga styrdokument för programmet att följa och förhålla sig till är:

1. Reglementen, bolagsordningar och ägardirektiv för Kommunstyrelsen, Samhällsbyggnadsnämnden, Gästrike vatten AB, Gävle Vatten AB och Gävle Energi AB.
2. Gällande lagstiftning, såsom Ellagen, Rörlagen, Vattentjänstlagen, Miljökrav enligt miljöbalken, Ledningsrättslagen, Plan och bygglagen, Lagen om offentlig upphandling, Arbetsmiljölagen med mera.
3. Översiktsplan år 2030, 17KS40
4. Översiktsplan Gävle stad 2025, 08KS239
5. Fördjupad översiktsplan Dubbelspår Ostkustbanan, 12KS130
6. Näringslivsprogrammet, 21KS125
7. Färdplan Näringslivsarbete, 22KS36
8. Miljöstrategiska programmet 2.0, 21KS162
9. Färdplan klimatneutralt Gävle 2035, 20KS85
10. Sociala hållbarhetsprogrammet, 17KS453
11. Dagvattenpolicy, 17KS558
12. Kollektivtrafikstrategi, 21KS534
13. Planeringsriktlinjer Gävle växer, 18KS43
14. Mobilitetsnorm för Gävle kommun, 21KS86
15. Avtalet avseende bostadsbyggande Näringen, 17KS102





Skapad av Henrik Wenngren	Dokument-ID 24KS392		
Godkänd av Kommunfullmäktige	Datum 2024-11-25	Rev.	Referens

### **3. Organisation, rapportering och överlämning**

#### **3.1. Programmets organisation**

Programmet ska genomföras med en kommunkoncerngemensam organisation. Det innebär att programmet leds med en gemensam programledning och ska resursättas gemensamt av Gävle kommuns förvaltning, Gävle Energi AB och Gästrike vatten AB utifrån kompetens.

Programmets olika faser har olika förutsättningar och behov av organisation. Således kommer programmets organisationsstruktur att behöva utvecklas över tid.

I programmets inledande fas krävs ett snabbt och effektivt arbete, inom flera kompetensområden, för att kartlägga förutsättningar inom flera olika områden samt att genomföra grundläggande utredningar som ligger till grund för avtal och programplan. I programgenomförandefasen behöver organisationen utvecklas och anpassas för att bedriva flertalet genomförandeprojekt.

Flera av besluten samt avtalen i detta program är av principiell vikt och behöver för respektive part beslutas i enlighet med reglementen, ägardirektiv och delegationsordningar.

Programmet och dess ingående projekt ska styras och ledas i enlighet med XLPM och Gävle kommuns program- och projektmetodik.

Utöver vad som framgår nedan utses organisation i enlighet med XLPM och av programmets organisation.

##### **3.1.1. Programbeställare**

Kommunstyrelsen.

##### **3.1.2. Programsponsor**

Planeringschef Gävle kommun.

##### **3.1.3. Programstyrgrupp**

Programmet ska hantera frågor av stor principiell karaktär och med stora kostnader, såsom avtal och kostnadsfördelningar samt verka koncernövergripande. Detta fordrar att styrgruppen av programmet består av högre tjänstemän från respektive organisation som har rätt mandat i nivå med de beslut som behöver fattas inom ramen för programmet.

Styrgruppen ska bestå av:

1. Kommundirektör Gävle kommun
2. VD Gästrike Vatten AB
3. VD Gävle Energi AB
4. Ekonomidirektör Gävle kommun
5. Sektorchef Livsmiljö
6. Programmets sponsor.

Sammanställande är programmets sponsor som även har mandat att ändra styrgruppens deltagare.



Skapad av Henrik Wenngren	Dokument-ID 24KS392		
Godkänd av Kommunfullmäktige	Datum 2024-11-25	Rev.	Referens

3.1.4. Beställare, sponsor och styrgrupp för respektive genomförandeprojekt Inom ramen för programmet kommer i genomförandefasen ett antal genomförandeprojekt formaliseras och genomföras. Beställare, sponsor och styrgrupp för respektive genomförandeprojekt kan tillsättas med en annan konstellation än den för programmet.

### **3.2. Programmets rapportering**

Programmet rapporterar progress, ekonomi, tider, innehåll och risker till Programstyrgruppen enligt sponsors önskemål.

### **3.3. Programmets överlämning**

Programmet överlämnas i etapper i takt med att respektive genomförandeprojekt färdigställs till respektive parts drift- och underhållsorganisation.

