

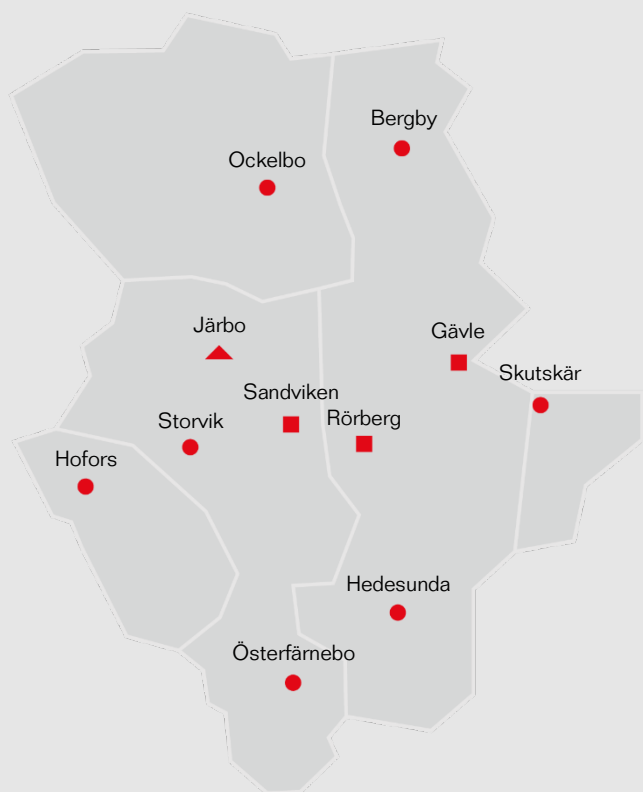


2023

ÅRSREDOVISNING
GÄSTRIKE RÄDDNINGSTJÄNST



FÖR DIN TRYGGHET
OCH ETT HÅLLBART SAMHÄLLE



- Heltidsstation
- Beredskapsstation
- ▲ Värm

Medlemskommuner

Gästrikke Räddningstjänst bedriver räddningstjänst i fem kommuner: Gävle, Sandviken, Ockelbo, Hofors och Älvkarleby kommun.

Det bor över 167 000 människor inom området och Gästrikke Räddningstjänsts uppdrag är att bidra till att dessa känner sig trygga och säkra i sin kommun.

Kommun	Antal invånare
Gävle	103 563
Sandviken	38 809
Hofors	9 395
Älvkarleby	9 587
Ockelbo	5 800

INNEHÅLLSFÖRTECKNING

Förbundsdirektören har ordet	5
Året som gått	7
Statistik över räddningsinsatser	9
Förvaltningsberättelse	10
Översikt över verksamhetens utveckling	11
Kommunalförbundet Gästrike Räddningstjänst	13
Viktiga förhållanden för resultat och ekonomisk ställning	14
Känslighetsanalys	16
Kommunbidrag	17
Händelser av väsentlig betydelse	18
Styrning och uppföljning	19
God ekonomisk hushållning och ekonomisk ställning	21
Verksamhetsmål	22
Balanskravsresultat	26
Väsentliga personalförhållanden	27
Medarbetarstatistik	28
Förväntad utveckling	29
Resultaträkning	30
Balansräkning	31
Kassaflödesanalys	32
Driftredovisning	33
Investeringsredovisning	34
Drift- och investeringsredovisning	35
Noter	36
Intern kontroll	40
Direktion	41
Revisionsberättelse	42



FÖRBUNDSDIREKTÖREN HAR ORDET

Året som gått har återigen präglats av ett alltmer försämrat säkerhetsläge i vår omvärld. Kriget som pågår i Ukraina påminner smärtsamt om att vår verksamhet behöver skärpa förmågan vad det gäller att kunna agera i störda förhållanden. Detta tillsammans med ett förhöjt terrorhot gör att vi ser en verklighet där Gästrikre Räddningstjänst tillsammans med övriga aktörer i samhället arbetar aktivt för att möta den alltmer komplexa hot- och riskbilden. Att skydda vår verksamhet blir mer centralt. En översyn av våra brandstationer är genomförd och en viktig del i den översynen var just skyddet. Vi kan konstatera att en större robusthet krävs när det gäller att skydda verksamheten.

Vid ingången av 2023 förändrades pensionsregler för medarbetare i uttryckande tjänst. För att skapa bättre förutsättningar för ett förändrat och förlängt arbetsliv har den befintliga modellen behövt att ses över. Förändringen innebär att särskild avtalspension för medarbetare inom räddningstjänst stängs för den som anställs från och med 1 januari 2023. Istället ges ett tillägg. Tillägget går till extra pensionsavsättning, men medarbetaren kan välja att få det som ett lönetillägg istället. Den nya modellen möjliggör på ett bättre sätt kompetensutveckling under yrkeslivet.

Skärpta regler gällande dygnsvilan har varit en viktig fråga under hela året. Sveriges kommuner och regioner (SKR), arbetsgivarorganisationen Sobona och de fackliga motparterna som gemensamt tecknat Allmänna bestämmelser (AB) har gjort bedömningen att de nuvarande reglerna om dygnsvila inte uppfyller de minimiregler som anges i arbetstidsdirektivet. Förbundet har arbetat fram nya schemalösningar för samtliga operativa medarbetare som har eller kommer att driftsättas. Det är en utmaning att ställa om verksamheten utefter de nya reglerna. Det råder en osäkerhet kring förbundets möjligheter att samla medarbetarna för att genomföra utbildningar, övningar, medarbetardagar och andra forum. Effekten av omställningen får utvärderas kommande år.

Insatsmässigt har vi ett normalt år och ingen större händelse. Under sommarens tidiga torra period stöttade vi i Ljusdals kommun vilket känns bra att kunna göra inom Räddning i Samverkan.

Att arbeta med att uppfylla verksamhetsmålen är en viktig del för oss inom förbundet. Målen inom effektiv organisation och attraktiv arbetsgivare återspeglas i tillsyner och våra ambassadörer bland annat. Vi har ökat antalet tillsyner i våra kommuner vilket är glädjande och i linje med det MSB påpekade vid tillsynen av vår verksamhet. Gästrikre Räddningstjänst har utbildat ambassadörer för inkludering och mångfald som kommer att utveckla vårt arbete inom området och skapa en inkluderande arbetsmiljö som bidrar till ökad mångfald inom förbundet. Det gör att vi blir en mer attraktiv arbetsgivare vilket är och kommer bli viktigt i framtiden.

Grunden för verksamhet är en stabil ekonomi. Det finns poster för pensioner under året som ger engångseffekter. Detta tillsammans med högre ränteintäkter och lägre avskrivningar bidrar till att förbundet har gjort ett positivt resultat. Bortsett från pensionskostnaderna så ser vi att verksamheten är väl balanserad. Det är ett gott kvitto på det utmärkta arbete som samtliga medarbetare gör för att vara kostnadsmedvetna.

Förbundets hela verksamhet bidrar till ett mer hållbart och tryggt samhälle.



Robert Strid
Förbundsledare/räddningschef



Kartläggning av förbundets brandstationer

I dialog med ägarkommunerna har en kartläggning av förbundets samtliga brandstationer genomförts. Kartläggningen fokuserar på flera områden och i flera tidsperspektiv. Förbundet eftersträvar inkludering och jämlika förutsättningar, vilket även behöver präglade verksamhetens lokaler. Inventeringen har även fokuserat på verksamhetens skydd, för såväl medarbetare som fordon och materiel. I ett längre perspektiv tittar kartläggningen på om placeringen av brandstationerna är lämplig utifrån samhällets utveckling. Om befintliga lokaler ska ersättas med nya är det en längre berednings- och beslutsprocess. Inventeringen blir ett viktigt underlag för vidare dialog med förbundets direktion.

Inriktningsbeslut gällande omklädningsrum

På en brandstation är omklädningsrummen inte bara en plats för ombyte utan även en plats för återhämtning, erfarenhetsutbyte, gemenskap och inkludering. I dagsläget har förbundet separata omklädningsrum med olika förutsättningar för män och kvinnor. Enligt diskrimineringslagen ska arbetsgivare se till att arbetsförhållandena passar alla. Alla individer ska ha tillgång till lika rättigheter och möjligheter, oavsett kön, könsidentitet eller könsuttryck, etnisk tillhörighet, religion eller annan trosuppfattning, funktionsvariation, sexuell läggning eller ålder. Därför har förbundet under året tagit ett inriktningsbeslut om gemensamma könsneutrala omklädningsrum för samtliga brandstationer. Omklädningsrummen kommer att ha gemensamma ytor för skåp, men enskilda duschar och omklädningsbås. Det kommer även att vara klädkod i omklädningsrummen där medarbetarna minst måste bära underkläder.

Resultatet av årets NKI inom brandskydd

Nöjd Kund Index (NKI) är en nationell kundundersökning som årligen genomförs av Sveriges Kommuner och Regioner, SKR. Undersökningen kartlägger hur kommuner utvecklar sin service till företagare. Ett av

områdena i undersökningen är brandskydd, som omfattar ärenden avseende tillsyn och kontroll enligt lagen om skydd mot olyckor (LSO) och ärenden om tillstånd och tillsyn enligt lagen om brandfarliga och explosiva varor (LBE). NKI för Brandskydd uppgår till 81 i Gävle kommun, vilket är en mycket bra nivå. Resultatet visar dessutom på en positiv utveckling över tid då resultatet 2021 låg på 75. Högst omdöme inom området ges bemötande och kompetens, med ett index på 85.

Räddningstjänst under höjd beredskap

Gästrike Räddningstjänst är en samhällsviktig verksamhet som behöver vara förberedd på de uppgifter som tillkommer under höjd eller skärpt beredskap. Under året genomfördes därför en introduktionsutbildning i Räddningstjänst under höjd beredskap (RUHB) med samtliga medarbetare som arbetar heltid inom förbundet.

PDV-övning

Under våren genomfördes en övning i Pågående dödligt våld (PDV) i samverkan med Polisen, Region Gävleborg och Länsstyrelsen Gävleborg. Ett samverkansarbete mellan aktörerna inleddes 2019 där övning varit en självklar del i det fortsatta arbetet med hantering av PDV. Under övning deltog 170 elever från Polhemsskolan som statister för att få en så verklighetstrogen övning som möjligt. Efter att övningen blåsts av samlades aktörerna först i den egna organisationen för att utvärdera händelseförloppet.

Räddning i Samverkan

Under året har Räddning i Samverkan, RiS, genomfört en översyn av arbetet i ledningscentralen. Detta grundar sig i Ett enhetligt ledningssystem för kommunal räddningstjänst (ELS), ett normerande dokument från MSB som ska bidra till utveckling av svensk kommunal räddningstjänsts förmåga att leda och genomföra effektiva räddningsinsatser. Flera arbetsgrupper har arbetat med den fortsatta utvecklingen av räddningsledningssystemet. Utvecklingsarbetet omfattar organisation, schema och anställningsförhållanden. En del i detta arbete var att dela på rollerna som vakthavande befäl och larmbefäl. Under senare delen av året påbörjades rekrytering av dessa roller.



STATISTIK ÖVER RÄDDNINGSSINSATSER

Insatser	2023	2022	2021
Brand i byggnad	190	175	183
Brand i fordon/fartyg	82	82	93
Brand i avfall/återvinning	13	12	24
Brand i skog eller mark	82	97	76
Automatlarm utan brandtillbud	539	472	518
Trafikolycka	349	335	353
Hjärtstoppslarm	123	101	159
Annat sjukvårdslarm	68	47	32
Annan hjälp till ambulans	54	53	57
Utsläpp av farligt ämne	63	62	61
Drunkning	7	12	12
Totalt	1570	1448	1568

TOTALT ANTAL LARM 2023

2044

DÖDSOLYCKOR

	2023	2022	2021	2020	2019
Brand i byggnad	1	1	5	3	0
Trafikolycka	4	4	0	2	6
Drunkning	0	2	0	1	2
Totalt	5	7	5	6	8

FÖRVALTNINGSBERÄTTELSE
FÖR RÄKENSKAPSÅRET 2023

ÖVERSIKT ÖVER VERKSAMHETENS UTVECKLING

UTVÄRDERINGAR AV FÖRBUNDETS EKONOMISKA STÄLLNING

<i>Belopp i mnkr</i>	2023	2022	2021	2020	2019
Soliditet	24,3 %	18,5 %	20,2 %	17,3 %	19,5 %
Balanslikviditet	312 %	303 %	427 %	441 %	359 %
Årets resultat	12,6	4,0	4,9	-4,4	0,0
Personalkostnader exkl. pensioner	100,3	96,3	90,9	81,5	80,8
Pensionskostnader inkl. finansiell del och löneskatt	17,5	5,5	13,4	13,0	21,2
Årets investeringar	7,3	4,8	14,6	12,0	9,1
Budgeterat medlemsbidrag	163,6	142,1	127,0	121,0	118,6
Extra (+)/återbetalt (-) medlemsbidrag	-	-	17,0	-	14,7
Totalt medlemsbidrag för året	163,6	142,1	144,0	121,0	133,3

Efter de skogsbränder och översvämningar som drabbade länet 2018 gjordes en satsning 2019 för att klara framtida skogsbränder, vilket genererade i engångskostnader på 2,4 mnkr. Under 2018 förändrades principen för beräkning av pensionskostnaden samtidigt som det påbörjades en genomgång av individuppgifter registrerade hos KPA. Denna genomgång blev färdigställd 2019 och de höga pensionskostnaderna för året vägdes upp av lägre kostnader året innan.

2020 påverkades mycket av den då pågående Corona pandemin. Det innebar bland annat lägre intäkter på grund av inställda utbildningar. De statliga bidrag som utgick till kommunerna på grund av pandemin var inget förbundet kunde ta del av. Något lägre personalkostnader kunde tillgodoräknas på grund av nedsättningen av de sociala avgifterna. Under året övertog Gävle kommun förbundets lönehantering. Det beslutades också att bedriva dygnet-runt-verksamhet i Rörberg. Det innebar utökning av antalet medarbetare och nya lokaler. Arbetet med detta påbörjades i slutet av året och får effekt även på kommande år.

De ekonomiska medel som behövdes för en ny heltidsstation i Rörberg beslutades att fördelas på tre år med ett första steg 2021. För att klara bemanningen förändrades beredskapen på stationerna i Gävle och Sandviken med start 2021 med en plan att återställa beredskapen på dessa stationer senast budgetår 2023. Ett nytt samarbete kring operativ ledningsfunktion, Räddning i Samverkan - RiS, börjar förverkligas och i slutet av året flyttas förbundets inre befäl till SOS-centralen i Falun. Året drabbas av tre större räddningsinsatser; brand i avfallsanläggning, översvämningar och en stor bostadsbrand på Öster i Gävle. Medlemskommunerna beslutade att tillföra extra medel under året för att täcka tidigare underfinansiering samt för att återställa det ackumulerade negativa balanskravsresultatet.

Medlemskommunerna beslutade under 2021 om en ny version av förbundsordningen som började att gälla den 1 januari 2022. I den ny versionen har kostnadsfördelningen mellan medlemskommunerna reviderats och baseras numera på invånarantal.

Under 2022 driftsattes det operativa ledningssystemet RiS fullt ut med bland annat larmbefäl och vakthavande befäl. Operativa telefonsamtal i samband med larm hanteras sedan driftsättningen av larmbefälet. Vakthavande befäl ansvarar för övergripande planering vid larm. Utökad medlemsbidrag 2022 möjliggjorde återställning av bemanning i Sandviken vilken förändrades temporärt vid införandet av dygnet-runt-verksamhet i Rörberg. För att åstadkomma långsiktig och kostnadseffektiv personalplanering har verksamheten utökats med en roll som personalkoordinator. De lägre pensionskostnaderna för 2022 är på grund av förändrade anställningsförhållanden på individnivå och är förklaringen till det positiva resultatet för året.

Under 2023 har omklassificering av fyra operationella leasingavtal gjorts till att klassas som finansiella. Omräkning av siffrorna i flerårsöversikten för 2019–2021 görs inte då värdet av en sådan omräkning inte står i rimlig proportion till den tidsåtgång och därmed kostnad det tar för att ta fram informationen. En rättvisande bild kan ges av förbundets verksamhet för de aktuella åren trots att omräkningen inte görs.

Jämförelsetalen för 2022 är omräknade. Vidare kommentarer kring resultatet 2023 återfinns under rubriken Viktiga förhållanden för resultat och ekonomisk ställning.

NYCKELTAL

Nyckeltal	Måltal helår	Utfall helår	
Genomförda tillsyner	240	203	◆
Intäkter för RVR/Sanering	650 000 kr	687 000 kr	●
Intäkter extern utbildning	1 200 000 kr	1 141 000 kr	◆
Förebyggande information i sociala medier	52 inlägg	44 inlägg	◆
Rapporterade tillbud i RIA	44	43	●
Balanslikviditet	100 %	312 %	●
Soliditet	10 %	24,3 %	●
Verksamhetens nettokostnad per invånare	826 kr	814 kr	●

Symbolförklaring

● Uppfylls

◆ Uppfylls delvis

■ Uppfylls ej

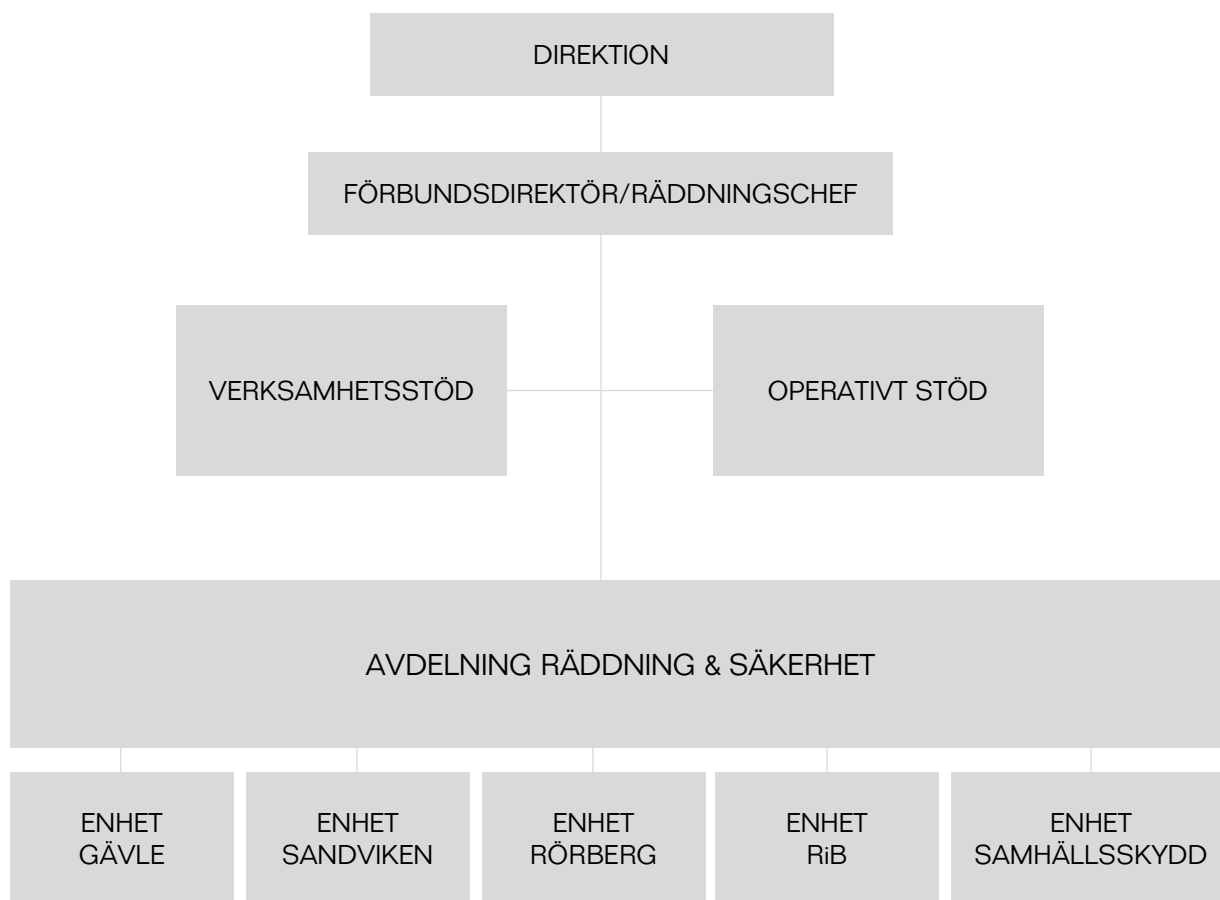
KOMMUNALFÖRBUNDET GÄSTRIKE RÄDDNINGSTJÄNST

Gästrike Räddningstjänst är ett kommunalförbund som ansvarar för räddningstjänsten i fem kommuner; Gävle, Sandviken, Ockelbo, Hofors och Älvkarleby.

Gästrike Räddningstjänst styrs av en politiskt tillsatt direktion, bestående av tolv ledamöter och tolv ersättare från de fem medlemskommunerna. Antalet politiker från varje kommun fördelas enligt kommunstorleken. Förbundets största kommuner, Gävle och Sandviken, har tre ordinarie ledamöter och tre ersättare vardera. Ockelbo, Hofors och Älvkarleby har två ordinarie ledamöter och två ersättare vardera.

Medlemskommunernas uppdrag till förbundet redovisas i en förbundsordning. I den beskrivs räddningstjänstens ansvarsområden och kommunernas ansvarsområden enligt lagen om skydd mot olyckor, LSO.

Inom medlemskommunerna ska Gästrike Räddningstjänst genomföra räddningsinsatser för att skydda och rädda människor, egendom och miljö. Enligt förbundsordningen ska Gästrike Räddningstjänst enbart svara för att förebyggande verksamhet som har koppling till bränder.



VIKTIGA FÖRHÅLLANDEN FÖR RESULTAT OCH EKONOMISK STÄLLNING

ÅRETS RESULTAT

2023	2022
12,6 mnkr	4,0 mnkr

Siffror inom parentes avser motsvarande period föregående år.

För räkenskapsåret 2023 redovisar förbundet ett resultat på 12,6 mnkr (4,0 mnkr), ett bättre resultat jämfört med föregående år med 8,6 mnkr. Kommunbidraget ökade med 21,5 mnkr jämfört med föregående år. Utfallet för året innebär en positiv avvikelse mot budget med 12,6 mnkr.

Skillnaden mellan utfall och budget förklaras av högre ränteintäkter och lägre avskrivningar för maskiner och inventarier än budgeterat vilket motsvarar 4,0 mnkr. I posten avskrivningar, resultaträkning sida 30, ingår även avskrivningar finansiell leasing om 2,4 mnkr. Resterande del förklaras av den bokföringsmässiga effekt som uppstår i och med de val de anställda som omfattats av pensionslösningen SAP-R har gjort under året. I driftredovisningen på sida 33 syns denna post under Verksamhetsstöd, vilket förklarar den stora avvikelsen jämfört med budget.

Förbundet har under året inte haft några insatser som ur ett rent ekonomiskt perspektiv klassats som större och har därmed rymts inom given budgetram.

Verksamhetens intäkter

Förbundets externa intäkter består till största del av intäkter från avtal med kommuner och regioner. Utfallet för externa intäkter är 0,8 mnkr bättre än budget och 0,2 mnkr lägre än föregående år.

Skillnaden i utfall jämfört med budget beror på fakturering till annan räddningstjänst för hjälp vid större insats samt debitering av fler onödiga automatlarm än budgeterat. Från

och med juni månad har uthyrning av ekonomichef på halvtid upphört. I förbundets intäkter ingår från och med 2022 även avräkning avseende RiS. Förbundet fakturerar Räddningstjänsten Dala Mitt för den tid förbundets medarbetare arbetar i den gemensamma ledningsfunktionen.

Verksamhetens kostnader

Den största andelen av förbundets kostnader avser personalkostnader. Personalkostnader inklusive pensionskostnader utgör 70 % av förbundets totala kostnader. Övriga större kostnadsposter utgörs av lokalhyror samt avskrivningar.

Personalkostnader

Personalkostnader exklusive pensionskostnader uppgår till 100,3 mnkr. Budgeten för året är 99,1 mnkr, vilket är 1,2 mnkr sämre än budget.

I och med förändring i särskild avtalspension för räddningstjänstpersonal (SAP-R) flyttas utfall från pensionskostnader till lönekostnader. Det motsvarar 1,1 mnkr och förklarar differensen mot budget. Läs mer under rubriken "Pensionskostnader och pensionsförpliktelser".

Avtalsrörelsen skiljer sig från budgeterad nivå. För Kommunals avtalsområde blev ökningen 4,1%, en differens mot budgeterad nivå på 0,8%.

Nyanställningar som var planerade till början av året men som skedde först senare påverkar utfallet för helåret positivt jämfört med budget. Under året har även sista delen av återställning av bemanning skett enligt den plan som beslutades vid uppstarten av heltidsstationen i Rörberg 2021. Under året infördes en större övertalighet på utryckande grupper för att möjliggöra ett lägre uttag av vikariatimmar och overtid.

Personalkostnaderna för 2022 uppgick till 96,3 mnkr vilket innebär att årets utfall är 4,0 mnkr högre än föregående år. Skillnaden

inkluderar sedvanliga löneökningar och effekten av SAP-R valet.

Pensionskostnader och pensionsförpliktelser

Budgeterad pensionskostnad för 2023 på 25,9 mnkr baseras på KPA:s prognos. Utfallet för 2023 inklusive finansiell del är 17,5 mnkr vilket är en ökning jämfört med föregående år på 12,0 mnkr. Under 2022 skedde förändringar i anställningsvillkor vilket innebar att individer inte längre var berättigade till SAP-R vilket förklarar den låga pensionskostnaden 2022.

Skillnaden mellan utfall och budget förklaras av att individer valt bort rätten att gå i pension vid 58 års ålder och istället få en löpande ersättning på 2 000 kr/månad.

Förbundet ansvarar för intjänade pensioner från och med 1994, förbundsmedlemmarna dessförinnan. Förbundet har en pensionsförpliktelse som uppkom före 1998. Denna pensionsförpliktelse har inte upptagits bland skulder och avsättningar, utan redovisas som en ansvarsförbindelse. Pensionsskulden redovisas som en avsättning i balansräkningen.

Totala pensionsförpliktelserna uppgår till 94 mnkr, fördelning se not 8 och 9. Förbundet har inte några pensionsmedel. Pensionsavtalen KAP-KL och AKAP-KL gäller från och med 2006-01-01 respektive 2014-01-01. Avtalen innebär, att brandmän inom räddningstjänsten, som uppfyller kravet på 30 års anställning med minst 25 år i utryckning, har rätt att avgå med särskild avtalspension vid 58 års ålder. Detta pensionsavtal kallas SAP-R.

Från och med den 1 januari 2023 gäller AKAP-KR som är det nya, avgiftsbestämda, pensionsavtalet för kommunsektorn. Samtidigt stängs SAP-R för nytilträde och istället utgår en ersättning om 2 000 kr/månad för de inom utryckande verksamhet som är berättigade till det.

De som omfattas av SAP-R har i det nya avtalet även möjligheten att avsäga sig

rätten till pension vid 58 år och istället välja den kontanta ersättningen. Dessa val får en positiv bokföringsmässig engångseffekt på pensionsskulden som minskar det året som valet görs. Under 2023 har totalt 35 medarbetare av sagt sig rätten till pension vid 58 år och istället valt 2 000 kr/mån i kontant ersättning. Det motsvarar en total summa på 1,1 mnkr inklusive sociala avgifter som i resultaträkningen redovisas som en lönekostnad.

Medarbetarna har varje år rätten att välja hur ersättningen ska betalas ut, antingen som ett lönetillägg eller som en extra insättning till pension. Detta innebär att var kostnaden faller ut, som lön eller pension, kan skilja mellan åren.

AKAP-KL ersätts från och med 2023-01-01 av ett nytt avtal, AKAP-KR. Medarbetare som har pågående intjänande av förmånsbestämd ålderspension har under året gjort ett val om de vill gå över från KAP-KL till AKAP-KR. De tilläggspremier som denna grupp är berättigade till finns med i KPAs pensionsprognos.

I och med det nya avtalet AKAP-KR fasas de förmånsbestämda pensionerna ut. En gradvis ökande andel av de anställda kommer att omfattas av ett avgiftsbestämt avtal.

Gästrike Räddningstjänst har inga pensionsförpliktelser till förtroendevalda.

Summorna inkluderar löneskatt.

Driftkostnader

Driftkostnaderna uppgår till 29,0 mnkr vilket är i nivå med budget och föregående år.

Förbundets medarbetare har jobbat aktivt med att vårda tilldelade medel under året för att hantera de stora kostnadsökningar som varit.

Hyreskostnader

Hyreskostnaderna uppgår till 12,0 mnkr innan justering för finansiell leasing, vilket är

0,8 mnkr bättre än budget och en ökning jämfört med föregående år på 1,1 mnkr. Hyrorna index uppräknas i enlighet med avtalen vilket innebär en stor kostnadsökning för året på grund av inflationen. Totalt innebär det en uppräkning på dryga 11%. Ombyggnationen i Rörberg blir klar först i december vilket är senare än budgeterat vilket påverkar utfallet av hyreskostnaderna positivt.

I alla hyresavtal utom ett ingår kostnader för el, vatten och värme i hyran. För det avtal där det ej ingår redovisas kostnaderna för dessa poster som en del av driftkostnaderna. Utfallet för el, värme och vatten är 0,5 mnkr högre än budget på grund av nya elavtal 2023.

Finansiella intäkter

De finansiella intäkterna består av ränteintäkter på förbundets likvida medel som enligt förbundsordningen ska vara anslutet till Gävle kommuns koncernkonto. Dessa ränteintäkter är inte fullt ut budgeterade för, vilket ger en positiv avvikelse på 2,5 mnkr jämfört med budget.

Finansiella kostnader

Ränteuppräkning av förbundets pensioner redovisas som en finansiell kostnad och uppgår till 5,9 mnkr. Det är 0,5 mnkr högre än budget och en ökning med 4,3 mnkr jämfört med föregående år. Ökningen jämfört med föregående år är en inflationseffekt. I posten ingår även ränta för finansiell leasing med 0,3 mnkr.

Investeringar och avskrivningar

Förbundets investeringsbudget för 2023 är 8,3 mnkr. Förbundet har investerat för sammanlagt 7,3 mnkr. Den största investeringen för året består i ombyggnation av ett höjdfordon.

Avskrivningarna för maskiner och inventarier uppgår till 9,3 mnkr vilket är 1,4 mnkr lägre än budget. Det förklaras av att ombyggnation av höjdfordon 2022 har tagit längre tid att färdigställa än beräknat samt att de omprioriterade investeringarna för att lösa bristen i arbetsmiljön först aktiveras under slutet av året.

Anläggningstillgångarna i Gästrike Räddningstjänst består främst av fordon. För ytterligare information om förbundets investeringsverksamhet, se avsnittet Investeringsredovisning på sida 34.

De byggnader som är upptagna i balansräkningen avser fyra hyresavtal för brandstationer som efter genomgång under året har klassificerats om från operationell leasing till finansiell leasing.

Försäkringsskyddet

Företagsförsäkringen är placerad i Svenska Kommun Försäkrings AB och fordonen är försäkrade av Protector Försäkring Sverige (filial av Protector Försäkring ASA Norge). Försäkringsskyddet är tillfredsställande.

KÄNSLIGHETSANALYS

En förändring med 1 % påverkar resultatet med

Huvudintäkten, kommunbidrag	1,6 mnkr
Räntekostnader	0,01 mnkr
Största kostnadsposten, personalkostnader	1,0 mnkr

KOMMUNBIDRAG

Kommunbidraget erhålls från medlemskommunerna enligt förbundsordningen.

ÄGARANDELAR

Anges i procent

Kommun	Ägarandel
Gävle	61,6
Sandviken	23,4
Hofors	5,7
Ockelbo	3,5
Älvkarleby	5,8
Totalt	100,0

KOMMUNBIDRAG 2023

Belopp i tkr

Kommun	Kommunbidrag
Gävle	100 761
Sandviken	38 348
Hofors	9 358
Ockelbo	5 726
Älvkarleby	9 407
Totalt	163 600

KOMMUNBIDRAG 2022

Belopp i tkr

Kommun	Kommunbidrag
Gävle	87 510
Sandviken	33 384
Hofors	8 097
Ockelbo	4 972
Älvkarleby	8 097
Totalt	142 060

Skärpta regler gällande dygnsvila

Efter klagomål till EU-kommissionen om att det centrala avtalet Allmänna bestämmelser (AB) strider mot arbetstidsdirektivet då AB tillåter för kort dygnsvila och för långa arbetspass, bedömde departementet att det fanns hög risk för att EU-kommissionen skulle stämma staten Sverige inför EU-domstolen om inte detta åtgärdas.

Sveriges kommuner och regioner (SKR), arbetsgivarorganisationen Sobona och de fackliga motparterna som gemensamt tecknat AB har gjort bedömningen att de nuvarande reglerna om dygnsvila inte uppfyller de minimiregler som anges i arbetstidsdirektivet. Därför har parterna gemensamt avtalat om nya bestämmelser som ska uppfylla direktivets krav. De nya bestämmelserna börjar att gälla 1 oktober 2023.

SKR och Sobona samt de fackliga motparterna som gemensamt tecknat AB har även förhandlat om bestämmelserna i Bilaga R, som bland annat reglerar arbetstider inom räddningstjänsten. Överenskommelsen gällande Bilaga R träffades den 5 maj och träder i kraft 1 februari 2024.

En arbetsgrupp med arbetsgivarpart, personalkoordinator och berörda fackliga parter har arbetat med att ta fram ett nytt schema enligt de nya reglerna i AB och Bilaga R. Utgångspunkten har varit att följa det nationella schemat som togs fram, men att öppna för relevanta justeringar utifrån dialog med fackliga parter. Fackliga representanter har även fört dialog med sina medlemmar och hämtat in åsikter utifrån de förslag på scheman som funnits. Efter dialog med fackliga representanter beslutade arbetsgivaren att välja det schema som ger bäst flexibilitet och som flest medarbetare förordat.

Det nya schemat kommer att begränsa möjligheterna till aktiviteter som ligger utanför schemalaggningen. Det råder en osäkerhet kring förbundets möjligheter att samla medarbetarna för att genomföra utbildningar, övningar, medarbetardagar och andra forum.

Förändringar gällande SAP-R

Arbetsgivarorganisationerna Sobona och SKR har tillsammans med de fackliga organisationerna kommit överens om förändringar gällande räddningstjänstens särskilda avtalspension, SAP-R.

SAP-R är en särskild avtalspension som möjliggör för personal inom räddningstjänst med huvudsaklig tjänstgöring i utryckningsstyrka att kunna gå i pension vid 58 års ålder. För att skapa bättre förutsättningar för ett förändrat och förlängt arbetsliv har den befintliga modellen behövt att ses över. Förändringen innebär att SAP-R stängs för den som anställs som helt ny inom räddningstjänsten från och med 1 januari 2023. Istället ges ett tillägg på 2000 kronor per månad under tid med huvudsaklig tjänstgöring i utryckningsstyrka. Tillägget går till extra pensionsavsättning, men medarbetaren kan välja att få det som ett lönetillägg istället.

En annan förändring är att arbetstagare som uppfyllt kraven för SAP-R kan vid 58 års ålder lämna önskemål om att fördröja sitt uttag av SAP-R och istället få en extra pensionsavsättning på 12 %. Detta är en överenskommelse som kan göras mellan arbetsgivaren och arbetstagaren, det gäller max ett år i taget och som längst till och med 65 års ålder.

Den nya modellen möjliggör ett förlängt arbetsliv och kompetensutveckling under yrkeslivet.

Syfte och uppdrag

Enligt Lagen om skydd mot olyckor, LSO, 3 kap. 1 § ska en kommun för att skydda människors liv och hälsa samt egendom och miljö se till att åtgärder vidtas för att förebygga bränder och skador till följd av bränder samt, utan att andras ansvar inskränks, verka för att åstadkomma skydd mot andra olyckor än bränder.

Enligt LSO har kommunerna även följande skyldigheter:

- Genom rådgivning, information och på annat sätt underlätta för den enskilde att fullgöra sina skyldigheter enligt lagen om skydd mot olyckor.
- Utöva tillsyn över enskildas efterlevnad av lagen om skydd mot olyckor.
- Ansvara för att sotning och brandskyddskontroll sker av fasta förbränningsanläggningar.
- Ansvara för räddningstjänstinsatser inom kommunen med undantag för de olyckstyper som faller under statliga myndigheters ansvar.
- Efter avslutad räddningsinsats, om möjligt, informera den skadedrabbade om behovet av vidare åtgärder.
- I skälig omfattning utreda olyckan efter avslutad räddningstjänstinsats.

Förutom räddningstjänst ska kommunerna bedriva förebyggande verksamhet och genomföra efterföljande åtgärder efter räddningsinsats. Kommunernas uppgift är då att utreda orsakerna till olyckan, olycksförloppet och hur insatsen genomförts.

Förbundets medlemskommuner har enligt förbundsordningen gett Gästrike Räddningstjänst i uppdrag att ansvara för räddningstjänst samt förebyggande åtgärder mot brand enligt LSO.

Enligt LSO ska kommunerna även upprätta ett handlingsprogram. Handlingsprogrammet ska redovisa målen för kommunens olycksförebyggande verksamhet och räddningstjänstverksamhet, de risker för olyckor som finns i kommunen, hur den förebyggande verksamheten är ordnad och vilken förmåga kommunen har att genomföra räddningsinsatser.

Gästrike Räddningstjänsts handlingsprogram beskriver både den förebyggande och den operativa verksamheten i hela förbundet.

Utöver kraven enligt LSO har Gästrike Räddningstjänst enligt förbundsordningen även uppdrag inom andra lagstiftningar, så som Lagen om brandfarliga och explosiva varor samt Lag om åtgärder för att förebygga och begränsa följderna av allvarliga kemikalieolyckor, även benämnd Seveso. Förbundet har dessutom i uppdrag att stödja andra myndigheter som remissinstans.

Övergripande mål

De övergripande målen i handlingsprogrammet kallas säkerhetsmål. Dessa har tagits fram genom att analysera riskerna inom förbundets område.

Säkerhetsmålen är gemensamma för medlemskommunernas och räddningstjänstens arbete för skydd mot olyckor:

- Antalet döda och svårt skadade vid bränder ska minska
- Allmänhetens medvetenhet om brandrisker och agerande vid brand ska öka.
- Konsekvenserna vid olyckor som kan medföra påverkan på liv, miljö och hälsa ska minska.

Inriktningsmål

Utifrån handlingsprogrammet har Gästrikre Räddningstjänst tre inriktningsmål som är: effektiv organisation, hållbar organisation och attraktiv arbetsgivare. Inriktningsmålen anger inriktningen för verksamhetens utveckling. Dessa mål liknar i sin utformning en vision. Inriktningsmålen blir därför en kompass för verksamhetens fokus kommande år.

Effektiv organisation

Gästrikre Räddningstjänst ska arbeta effektivt i alla skeden, med medborgarnas trygghet och säkerhet i fokus.

Medarbetarna ska ha rätt kompetens och förutsättningar för att utföra förbundets uppdrag med god kvalitet. Förbundet ska i samverkan med medlemskommunerna och andra myndigheter arbeta för att förebygga olyckor och skapa förtroende för räddningstjänstens hela verksamhetsområde.

Hållbar organisation

Gästrikre Räddningstjänst ska vara en hållbar organisation utifrån det ekologiska, ekonomiska och sociala perspektivet. Detta innebär att förbundet ska bedriva utveckling av hållbara arbetssätt för att minska negativ klimatpåverkan, åstadkomma en sund ekonomi och skapa en god arbetsmiljö.

Attraktiv arbetsgivare

Gästrikre Räddningstjänst ska vara en attraktiv arbetsgivare. Förbundet ska aktivt arbeta med jämställdhet, mångfald och kompetensutveckling. Gästrikre Räddningstjänst ska vara en inkluderande räddningstjänst för alla, såväl medarbetare som medborgare. Genom en arbetsmiljö som tar till vara på människors olikheter utvecklas verksamheten för att bättre möta omvärlden.

Verksamhetsmål

Inriktningsmålen har brutits ned till verksamhetsmål som formulerats enligt SMART-modellen. För att ett mål ska efterleva SMART-kriterierna ska det vara Specifikt, Mätbart, Accepterat, Realistiskt och Tidsatt. Genom att använda SMART-modellen säkerställer förbundet att målen bidrar till verksamhetens utveckling och att resultatet kan följas upp.

Verksamhetsmålen är:

- Minska antalet bostadsbränder
- Öka antalet utbildade personer inom brandskydd
- Öka antalet genomförda tillsyner
- Kvalitetssäkra insatsplaner för effektiva räddningsinsatser
- Öka antalet resor med cykel och kollektivtrafik
- Nettokostnader innan pensionskostnader och kostnader för extraordinära händelser (NIPKE)
- Investeringar ska finansieras med egna medel
- Utbilda ambassadörer för inkludering och mångfald
- Alla medarbetare ska vara fria från kränkande särbehandling

För att nå verksamhetsmålen har varje avdelning och enhet tagit fram aktiviteter som ska genomföras under året. Målet med arbetet är att ha en röd tråd från handlingsprogrammet via inriktningsmål, vidare till verksamhetsplanen med målen enligt SMART-modellen och till sist utförandet genom aktiviteter i hela förbundet. På så sätt bidrar medarbetarna gemensamt till förbundets mål.

God ekonomisk hushållning

Av kommunallagen 11 kap 6 § framgår att det ska finnas en plan för verksamheten under budgetåret. I planen ska det anges mål och riktlinjer som är av betydelse för en god ekonomisk hushållning. God ekonomisk hushållning innebär en ekonomi i balans där förbundets resurser ska användas där de ger största möjliga nytta.

Finansiella mål kopplade till god ekonomisk hushållning

Förbundet har två finansiella mål för att bidra till god ekonomisk hushållning.

- Nettokostnader innan pensionskostnader och kostnader för extraordinära händelser (NIPKE)
- Andel investeringar finansierade med egna medel

Verksamhetsmål kopplade till god ekonomisk hushållning

Utöver de finansiella målen finns även verksamhetsmål som anses bidra till god ekonomisk hushållning.

- Minska antalet bostadsbränder
- Öka antalet utbildade personer inom brandskydd
- Öka antalet genomförda tillsyner
- Öka antalet resor med cykel och kollektivtrafik

Sammantagen bedömning

Förbundet gör en sammantagen bedömning att god ekonomisk hushållning uppnås för verksamhetsåret. Vid årets utgång uppnås tre av målen kopplade till god ekonomisk hushållning. Två mål bedöms som delvis uppnått och ett av målen som ej uppnått. Den sammantagna bedömningen tar hänsyn till de justerande aktiviteter som har genomförts under året för de mål som inte räknas som helt uppfyllda. Effekten av dessa åtgärder får helårseffekt under nästkommande år. För utförligare beskrivning se avsnitt Verksamhetsmål.

VERKSAMHETSMÅL

Effektiv organisation		
Verksamhetsmål	Utfall helår	Måltal helår
◆ Minska antalet bostadsbränder	107 stycken	≤ 100 stycken
■ Öka antalet utbildade personer inom brandskydd	1 125 personer	≥ 1 500 personer
◆ Öka antalet genomförda tillsyner	203 tillsyner	240 tillsyner
● Kvalitetssäkra insatsplaner för effektiva räddningsinsatser	68 stycken	60 stycken

Symbolförklaring

● Uppfylls ◆ Uppfylls delvis ■ Uppfylls ej – Utfall saknas

Minska antalet bostadsbränder

Gästrike Räddningstjänst ska arbeta för att allmänhetens medvetenhet om brandrisker och agerande vid brand ska öka. Genom ökad kunskap minskar risken för bostadsbränder.

Under året har antalet bostadsbränder som inträffat i förbundet varit i nivå med föregående år, varpå måltalet förväntades uppfyllas för helåret. Mot slutet av året uppkom en avvikande trend och bostadsbränderna ökade, vilket påverkade måluppfyllelsen för helåret. De vanligaste orsakerna är brand på spis, levande ljus samt eldstäder och felaktig hantering av aska. En möjlig underliggande orsak kan vara den kalla och snörika vintern som präglade årets slut.

Aktiviteter för att nå målet

Under året har informations- och utbildningsinsatser genomförts i flera olika forum. Förbundet har varit aktiv i sociala medier med fokus på information om brandskydd samt deltagit på lokala evenemang på flera orter. Under hösten bjöds även allmänheten in till brandstationerna under Räddningstjänstens dag.

Förbundet har dessutom varit delaktig i Boskolan som riktar sig till nyanlända. Boskolan är ett samarbete mellan Gavlegårdarna, Flyktingmottagningen, Gästrik Återvinnare, Gävle Energi och Gästrik Vatten.

Öka antalet utbildade personer inom brandskydd

Ökad kunskap inom brandförebyggande är en viktig del för att stärka enskildas förmåga. Inom medlemskommunerna erbjuder Gästrik Räddningstjänst utbildning till brandskyddsombud och inom allmän brand.

Under året har 83 utbildningstillfällen genomförts och totalt har 1125 personer utbildats inom brandskydd. Måltalet uppfylls därmed inte för året. Den främsta orsaken är färre förfrågningar än förväntat från medlemskommunerna.

Aktiviteter för att nå målet

Under året har förbundet tagit fram en bokningsportal för utbildningar för att göra det enklare för medlemskommunerna att boka utbildningar. Bokningsportalen kommer att lanseras under 2024.

Öka antalet genomförda tillsyner

Gästrike Räddningstjänst utövar tillsyn över efterlevnaden av lagen om skydd mot olyckor och lagen om brandfarliga och explosiva varor. Planering och utförande av tillsyner regleras av MSB:s föreskrifter. Gästrike Räddningstjänst behöver ha en god tillsynsplanering som innefattar objekt där riskerna vid brand är stora samt anläggningar som omfattas skyldigheterna för farlig verksamhet. För att leva upp till kraven enligt föreskrifterna behöver antalet genomförda tillsyner öka.

Under året har 203 tillsyner genomförts inom förbundet. Det medför att målet delvis uppnås för året. Det lägre antalet beror framför allt på resursbrist.

Aktiviteter för att nå målet

Under året har flera rekryteringar genomförts för att hantera resursbristen och påverka möjligheten att öka antalet genomförda tillsyner. I början på året rekryterades en brandinspektör och i slutet av året rekryterades två brandingenjörer som påbörjar sina tjänster efter årsskiftet.

Kvalitetssäkra insatsplaner för effektiva räddningsinsatser

Att uppdatera och kvalitetssäkra insatsplaner bidrar till att förbundet kan genomföra effektiva räddningsinsatser. Målet innefattar att kvalitetssäkra den kommunala planen för räddningsinsats som omfattar tolv Sevesoverksamheter. Utöver detta tillkommer kvalitetssäkring av framkörningskort.

Förbundet har under året uppdaterat den kommunala planen för räddningsinsats vilket innefattar tolv verksamheter samt insatsplaner kopplade till dessa. Framtagande av nya framkörningskort till automatlarmsobjekt samt att uppdatera befintliga har löpt på enligt plan.

Aktiviteter för att nå målet

Under året har förbundet tagit fram mallar för att underlätta hanteringen av insatsplanering.

Hållbar organisation

Verksamhetsmål	Utfall helår	Måttal helår
● Öka antalet resor med cykel och kollektivtrafik	50 resor	50 resor
● Nettokostnader innan pensionskostnader och kostnader för extraordinära händelser (NIPKE)	136,2 mnkr	≤ 138,3 mnkr
● Investeringar ska finansieras med egna medel	100 %	100 %

Symbolförklaring

● Uppfylls

◆ Uppfylls delvis

■ Uppfylls ej

Öka antalet resor med cykel och kollektivtrafik

Många resor till och från möten sker med personbilar. Vid kortare sträckor kan dessa resor genomföras med alternativa färdmedel. Genom att nyttja cykel och kollektivtrafik när det är möjligt bidrar förbundet till minskade utsläpp, bättre hälsa och minskade kostnader.

Under året har förbundet genomfört 50 resor med cykel och kollektivtrafik. Totalt har medarbetarna cyklat cirka 10 mil och åkt cirka 70 mil med kollektivtrafik.

Aktiviteter för att nå målet

Under året har en elcykel köpts in till brandstationen i Gävle för att bidra till att öka antalet resor med cykel. Medarbetarna har under året uppmuntrats till att resa mer hållbart och i slutet av året delades ett pris ut till två medarbetare som bidragit till att förbundet nådde målet.

Nettokostnader innan pensionskostnader och kostnader för extraordinära händelser (NIPKE)

Att ha en ekonomi i balans, vilket innebär att inkomsterna är större än utgifterna, är ett krav enligt kommunallagen. Med kraftigt ökade kostnader och risk för ytterligare ökningarna måste förbundet vara proaktiva.

Förbundet ska vårda tilldelade medel och vid behov omprioritera hur tilldelade medel används. För att följa detta arbete målssätts att nettokostnader innan pensionskostnader och kostnader för extraordinära händelser ska vara i nivå med budget eller bättre.

Aktiviteter för att nå målet

Under året har arbete gjorts med att förtydliga och förenkla den ekonomiska uppföljningen. Arbete har även gjorts för att skapa en vidare förståelse för vad det är som påverkar ekonomin och hur de ekonomiska processerna fungerar fokuserat på det långsiktiga arbetet med budget och ekonomisk plan.

Investeringar ska finansieras med egna medel

För att ha en ekonomi i balans ska förbundet inte belånas för investeringar. Målet följs upp genom andelen av investeringarna, exklusive finansiell leasing, som finansierats med egna medel.

Aktiviteter för att nå målet

Förbundet har en god likviditet. De investeringar som i besparingsarbetet 2021 sköts på framtiden har bidragit till att kassaflödet för de två senaste åren varit positivt. Investeringarna som sköts på framtiden finns med i investeringsplan för 2025–2027.

Attraktiv arbetsgivare

Verksamhetsmål	Utfall helår	Måltal helår
● Utbilda ambassadörer för inkludering och mångfald	10 personer	10 personer
◆ Alla medarbetare ska vara fria från kränkande särbehandling inom förbundet	83 %	100 %

Symbolförklaring

● Uppfylls

◆ Uppfylls delvis

■ Uppfylls ej

Utbilda ambassadörer för inkludering och mångfald

Genom ambassadörer för inkludering och mångfald kan förbundet utveckla arbetet inom området och skapa en inkluderande arbetsmiljö som bidrar till ökad mångfald inom förbundet.

Under året har två utbildningstillfällen genomförts. Totalt har tio medarbetare utbildats till ambassadörer för inkludering och mångfald.

Aktiviteter för att nå målet

Vid årets slut genomfördes en workshop med ambassadörerna där de fick lyfta styrkor, svagheter, möjligheter och hot inom förbundet samt blicka framåt med gemensamma önskemål för 2024. Arbetet kommer att fortsätta under 2024 för att utveckla organisationen inom inkludering och mångfald.

Alla medarbetare ska vara fria från kränkande särbehandling

Gästrike Räddningstjänst har nolltolerans mot kränkande särbehandling, så som mobbning, diskriminering och sexuella trakasserier. Målet följs upp i en medarbetarundersökning. Procentsatsen är andelen medarbetare som uppgett att de varit fria från kränkande särbehandling.

Medarbetarenkäten som genomfördes under hösten visade att 17 % har utsatts för kränkande särbehandling inom förbundet. De som valt att svara på följdfrågan om vilken typ av kränkande särbehandling har angett att det omfattar kränkningar vid enstaka tillfällen.

Aktiviteter för att nå målet

Under hösten fanns kränkande särbehandling med som tema för arbetsplatsträffarna, där medarbetarna har arbetat vidare med att synliggöra och motverka kränkande särbehandling.

BALANSKRAVSRESULTAT

Belopp i mnkr

Balanskravsutredning	2023	2022
Årets resultat enligt resultaträkningen	12,6	4,0
Reducering av samtliga realisationsvinster	-	-0,3
Årets resultat efter balanskravsjusteringar	12,6	3,7
Årets balanskravsresultat	12,6	3,7

Årets balanskravsresultat är positivt. Positiva balanskravsresultat kan enbart användas till att återställa negativa balanskravsresultat från tidigare år och kan därmed inte flyttas med till kommande räkenskapsår.

Det finns inga ackumulerade negativa balanskravsresultat från tidigare år.

VÄSENTLIGA PERSONALFÖRHÅLLANDEN

Medarbetarutvecklingen inom Gästrik Rådningstjänst ska tillgodose verksamhetens behov av kompetenta medarbetare för att kunna möta nuvarande och framtida behov. Förbundet ska vara en attraktiv arbetsgivare med en inkluderande kultur. Gästrik Rådningstjänst ska vara en arbetsplats där jämställdhetens och mångfaldens möjligheter tas tillvara för ett kreativt och utvecklande arbetsklimate. Arbetsplatsen ska präglas av ledstjärnan som är välkänd och efterlevs inom förbundet.

Arbetsmiljöarbete

Gästrik Rådningstjänst tar årligen fram ett årshjul för SAM och OSA. SAM står för systematiskt arbetsmiljöarbete och OSA för organisatorisk och social arbetsmiljö. Årshjulet syftar till att säkerställa att förbundets arbetsmiljöarbete sker på ett systematiskt sätt. Personalansvariga chefer får utbildning och stöd i arbetsmiljöarbetet under ledarskapsforum, som genomförs fyra gånger per år.

Skyddsombuden har en viktig roll i arbetet för en bättre arbetsmiljö. Under 2023 genomförde förbundet en arbetsmiljöutbildning för skyddsombud. Alla nya skyddsombud samt en chef deltog på utbildningen.

Pulsmätning

För att undersöka medarbetarnas upplevelse av arbetsmiljön genomförs pulsmätningar varje år. Resultatet för mätningen under 2023 var något lägre inom OSA och ledarskapsindex jämfört med tidigare mätningar. Medarbetarna känner sig respekterade av kollegorna, men upplever inte att de kan påverka arbetssituationen. De upplever över lag hög stressnivå på arbetet, men att de får tillräckligt med återhämtning mellan arbetspassen. Förbundet har goda ledare som respekterar och stöttar sina medarbetare, men medarbetarna saknar regelbunden uppföljning.

En av frågorna i pulsmätningen berör om medarbetarna ser sig själva arbeta kvar inom förbundet de närmaste två åren. Årets resultat avviker jämfört med tidigare mätningar, från 78 % 2022 ner till 40 % 2023. Detta kommer vara viktigt för förbundet att arbeta vidare med, för att vara en attraktiv arbetsgivare och behålla medarbetare över tid.

Olycksfall, tillbud, färdolyckor och arbetssjukdomar

All inrapportering och utredning av tillbud, arbetsolyckor, arbetssjukdom och färdolyckor rapporteras i det digitala rapporteringsverktyget RiA. Syftet är att minska risken för arbetsskador genom att förebyggande förbättra arbetsmiljön. Under 2023 har förbundet haft 19 olycksfall och 43 tillbud.

Hälsofrämjande åtgärder

Medarbetare med operativa roller inom förbundet har regelbundna hälsoundersökning under vår och höst via företagshälsovården, Företagshälsan Gävleborg.

Utbildningar

Kompetensutveckling på olika sätt är viktigt för att höja kompetensen. Det sker bland annat genom att medarbetare utbildas via MSB. Under 2023 har förbundet utbildat en medarbetare i Tillsyn B och en i Tillsyn och tillstånd brandfarliga och explosiva varor. Tre medarbetare har gått Ledningskurs Styrkeledare. Inom RiB har nio medarbetare gått GRIB 1 och tre medarbetare GRIB 2. Tio medarbetare har även genomfört preparandutbildning. En chef har genomfört MSB:s Gender coach-program och en chef har gått Strategiskt ledarskap via Sobona.

Personalomsättning

Under 2023 har sju heltidsanställda medarbetare avslutat sin anställning och 16 rekryterats. Inom RiB har nio medarbetare avslutat sin anställning och tolv rekryterats.



MEDARBETARSTATISTIK

Antal anställda

	2023			2022		
	Män	Kvinnor	Totalt	Män	Kvinnor	Totalt
Tillsvidareanställda	105	16	121	97	18	115
RiB-anställda	156	13	169	119	5	124
Sammanlagt	261	29	290	216	23	239

Under hösten 2023 gjorde förbundet en kontroll av anställningsformer för RiB-anställda. Det resulterade i att ytterligare 52 medarbetares lades över till tillsvidareanställning från visstidsanställning. Uppgifterna avseende 2023 skiljer sig därför mot det som presenterades i årsredovisningen för 2022.

Sjukfrånvaro

Procent av ordinarie arbetstid	Totalt
29 år eller yngre	2,3 %
30 - 49 år	3,1 %
50 år eller äldre	10,0 %
Samtliga åldersgrupper	4,5 %
Av ovanstående är långtidssjukskrivna	67,1 %

Könsfördelning redovisas ej på grund av undantagsregeln i Lag (2018:597) om kommunal bokföring och redovisning, som säger att uppgiften inte ska lämnas om antalet anställda i gruppen är högst tio eller om uppgiften kan hänföras till enskild individ.

Ekonomiskt tuffa tider

Under 2024 väntas ekonomiskt tuffa tider till följd av inflation och rådande lågkonjunktur. Kostnaderna växer i takt med inflationen och i en tid där besparingar behöver göras inom kommunal verksamhet, kommer kraven på det räddningstjänsten ska leverera att öka. Detta ska ske samtidigt som omvärlden påverkar förbundets behov av att utveckla verksamheten, främst med räddningstjänst under höjd beredskap.

SKR har föreslagit att alla riktade statsbidrag ska göras om till generella statsbidrag. Det är då rimligt att anta att statligt stöd för arbete med Räddningstjänst under höjd beredskap kommer att betalas ut till kommunerna i form av generellt statsbidrag. Det är av yttersta vikt att förbundet och medlemskommunerna har en öppen dialog i frågan så att bidrag som utges till kommunerna, för uppgifter som utförs av förbundet, kommer förbundet tillhanda.

Avtal brandskydds nära tjänster

Förbundet har under året sagt upp avtal med kommuner och kommunala bolag gällande brandskydds nära tjänster. Avtalen löper ut i september 2024 och kommer fullföljas fram tills dess. Grunden till uppsägningen är främst att förbundet inte kan säkerställa kontinuitet samt att en renodling av verksamheten sker i och med det allt osäkrare omvärldsläget.

Omvärldsfaktorer och organisation

Förbundet ser en utveckling av det civila försvaret där statligt finansierade resurser beräknas tillkomma under 2024. Resurser som främst avser planering och aktivering. Omvärldens utveckling ställer krav på att förbundet på ett bättre sätt skyddar verksamheten. Det gäller samtliga verksamhetsområden och sker tillsammans med främst kommunala aktörer.

Förbundet ser ett övergripande behov av att stärka övningsverksamhet, kvalitetssäkra den operativa förmågan. Detta inklusive behovet av att fortsatt hantera följderna av skärpta regler för dygnsvila kommer förbundet jobba med en översyn av organisationen.

RESULTATRÄKNING

<i>Belopp i tkr</i>		Årsbokslut 2023	Årsbudget 2023	Avvikelse utfall mot budget	Årsbokslut 2022
Verksamhetens intäkter	not 2	16 806	15 977	829	16 990
Verksamhetens kostnader	not 3, 12, 13	-153 131	-164 148	11 017	-141 235
Avskrivningar	not 4	-11 670	-10 675	-995	-12 335
Verksamhetens nettokostnader		-147 995	-158 846	10 851	-136 580
Kommunbidrag		163 600	163 600	0	142 060
Verksamhetens resultat		15 605	4 754	10 851	5 480
Finansiella intäkter		3 135	591	2 544	506
Finansiella kostnader		-6 182	-5 345	-837	-1 990
Årets resultat		12 558	0	12 558	3 996

BALANSRÄKNING

<i>Belopp i tkr</i>		2023-12-31	2022-12-31
TILLGÅNGAR			
Anläggningstillgångar			
Materiella anläggningstillgångar			
Byggnader	not 5	8 729	9 695
Maskiner och inventarier	not 6	37 238	39 234
Summa anläggningstillgångar		45 967	48 929
Omsättningstillgångar			
Fordringar		9 921	8 479
Kassa och bank		105 701	86 947
Summa omsättningstillgångar		115 622	95 426
Summa tillgångar		161 589	144 355
EGET KAPITAL, AVSÄTTNINGAR OCH SKULDER			
Eget kapital	not 7	26 721	22 725
Årets resultat		12 558	3 996
Summa eget kapital		39 279	26 721
Avsättningar			
Avsättningar för pensioner	not 8	74 597	73 955
Summa avsättningar		74 597	73 955
Skulder			
Långfristiga skulder	not 10	7 423	9 215
Kortfristiga skulder	not 11	40 290	34 464
Summa skulder		47 713	43 679
Summa eget kapital, avsättningar och skulder		161 589	144 355
Pensionsförpliktelser inkl. löneskatt som inte har upptagits bland skulder eller avsättningar	not 9	19 560	22 025

KASSAFLÖDESANALYS

<i>Belopp i tkr</i>	2023	2022
Den löpande verksamheten		
Rörelseresultat efter finansiella poster	12 558	3 996
Justering för poster som inte ingår i kassaflödet		
Förändring av pensionsskuld	642	-8 282
Realisationsresultat	-	-320
Avskrivningar	11 670	12 335
Övriga ej kassapåverkande poster	-272	-741
Kassaflöde före ändring av rörelsekapital	24 598	6 988
Förändring rörelsekapital		
Ökning (-)/ minskning (+) övriga kortfristiga fordringar	-1 442	16 609
Ökning (+)/ minskning (-) övriga kortfristiga rörelseskulder	5 826	12 795
Kassaflöde från den löpande verksamheten	28 982	36 392
Investeringsverksamheten		
Investering i materiella anläggningstillgångar	-7 256	-4 837
Försäljning fordon	-	320
Kassaflöde från investeringsverksamheten	-7 256	-4 517
Finansieringsverksamheten		
Amortering av skulder för finansiell leasing	-2 972	-2 885
Kassaflöde från finansieringsverksamheten	-2 972	-2 885
Årets kassaflöde	18 754	28 990
Likvida medel vid årets början	86 947	57 957
Likvida medel vid årets slut	105 701	86 947

DRIFTREDOVISNING

<i>Belopp i tkr</i>				
Avdelning	Utfall 2023	Budget 2023	Avvikelse utfall jämfört med budget	Utfall 2022
Operativt stöd				
Kostnader	-13 528	-14 382	854	-16 769
Externa intäkter	3 401	3 400	1	4 898
Nettokostnad	-10 127	-10 982	855	-11 871
Räddning & Säkerhet				
Kostnader	-107 054	-102 972	-4 082	-99 728
Externa intäkter	13 012	11 871	1 141	11 200
Nettokostnad	-94 042	-91 101	-2 941	-88 528
Verksamhetsstöd				
Kostnader*	-31 742	-45 847	14 105	-24 172
Externa intäkter	393	706	-313	892
Avskrivningar	-11 670	-10 675	-995	-12 335
Nettokostnad	-43 019	-55 816	12 797	-35 615
Direktionen				
Kostnader	-807	-947	140	-566
Externa intäkter	0	0	0	
Nettokostnad	-807	-947	140	-566
Verksamhetens kostnader enligt resultaträkningen	-147 995	-158 846	10 851	-136 580
Kommunbidrag	163 600	163 600	0	142 060
Finansnetto	-3 047	-4 754	1 707	-1 484
Årets resultat enligt resultaträkningen	12 558	0	12 558	3 996

* Inkluderar hela förbundets pensionskostnader

INVESTERINGSREDOVISNING

Belopp i tkr

	Totalutgift			Varav: årets investeringar		
	Total budget	Ack. utfall	Avvikelse	Budget	Utfall	Avvikelse
Färdigställda investeringar						
Räddningsmateriel	1 000	462	538	1 000	462	538
Arbetsmiljö	1 758	1 158	600	500	1 158	-658
Begagnad lastväxlare	1 000	1 000	0	1 000	0	1 000
Ledningsfordon	1 000	1 180	-180	1 000	256	744
Höjdfordon nr 1 - ombyggnad	3 400	3 450	-50	0	976	-976
Summa färdigställda investeringar	8 158	7 250	908	3 500	2 852	648
Pågående investeringar						
Höjdfordon nr 2 - ombyggnad	3 400	2 645	755	3 400	2 645	755
Personbilar, servicefordon	1 400	105	1 295	1 400	105	1 295
Släck-/räddningsfordon	4 500	1 654	2 846	0	1 654	-1 654
Summa pågående investeringar	9 300	4 404	4 896	4 800	4 404	396
Total summa investeringar	17 458	11 654	5 804	8 300	7 256	1 044

Under året har ett nytt avtal ingåtts avseende finansiell leasing om 1 451 tkr.

Upplysningar om drift- och investeringsredovisningen uppbyggnad

I enlighet med förbundsordningen kallar ordförande i förbundsdirektionen medlemskommunerna till budget-överläggning för nästkommande år med start i januari månad. Medlemskommunerna ska senast i april månad meddela förbundet tilldelade medel för nästkommande år.

Direktionen för Gästrikre Räddningstjänst fastställer i juni månad en ekonomisk plan för den kommande treårsperioden. På sista direktionsmötet för året fastställs verksamhetsplan för kommande år. Verksamhetsplanen innehåller verksamhetsmål, drift- och investeringsbudget samt intern kontrollplan.

Medlemskommunerna tilldelar förbundet ett medlemsbidrag som täcker de kostnader som återstår när intäkter i form av taxor, avgifter och övriga intäkter är avräknade. Omdisponering av medlemsbidragen mellan förbundets avdelningar får ske under året så länge det ej påverkar det totala medlemsbidrag som är tilldelat förbundet.

Upplysningar om tillämplande internredovisningsprinciper

Driftredovisningens intäkter och kostnader speglar de ekonomiska relationerna mellan förbundets avdelningar. Kommunbidragen och finansnettot redovisas inte på någon avdelning utan är specificerad i

uppställningen i driftredovisningen efter verksamhetens nettokostnader. Personalomkostnader i form av arbetsgivaravgift är fördelat på respektive avdelning.

Avtalspension och löneskatt är i sin helhet belastat avdelning Verksamhetsstöd och utgår från KPAs prognos. Under avdelning Verksamhetsstöd ligger även hyreskostnaderna för förbundets alla lokaler. Inga gemensamma kostnader fördelas ut med schablon.

Varje avdelning har ett flertal ansvar kopplade till sig där ytterligare fördelning görs för att underlätta uppföljningen.

Drift- och investeringsredovisningens samband med årsredovisningens övriga delar

Driftredovisningens intäkter och kostnader summerar ihop till raderna för verksamhetens intäkter respektive kostnader i resultaträkningen. Avskrivningarna kopplar till kassaflödesanalysens post för de samma och årets resultat kopplas till Eget kapital i balansräkningen. Totala investeringar för året som anges i investeringsredovisningen kopplar ihop med upptaget belopp i Balansräkningens not 6. Investeringar i materiella anläggningstillgångar enligt kassaflödesanalysen kompletteras med finansiella leasingavtal enligt not 5.

Not 1

Årsredovisningen är upprättad i enlighet med lag (2018:597) om kommunal bokföring och redovisning samt Rådet för kommunal redovisnings rekommendationer. Det har inneburit en förändring av redovisningsprinciperna under 2023. Från och med 2023 tillämpas RKR R5 Finansiell leasing vilket innebär att förbundet har omklassificerat fyra hyresavtal till att räknas som finansiell leasing, istället för som tidigare operationell leasing. Förändringen innebär att det tillkommit en materiell anläggningstillgång tillika en långfristig skuld kopplat till detta. Skillnaden mellan värdet för tillgångs- och skuldposterna vid ingången av räkenskapsåret 2023 redovisas direkt mot eget kapital.

Ingående eget kapital enligt fastställd balansräkning 2022 uppgick till 29 213 tkr. Effekten av omklassificeringen av avtalen ger en negativ effekt på eget kapital på 2 492 tkr. Detta ger en ingående balans på 26 721 tkr.

Jämförelsetalen för föregående år har omräknats enligt den nya principen. Dock har omräkning av jämförelsetalen i flerårsöversikten enbart gjorts för föregående år. Omräkningen av tidigare års siffror i flerårsöversikten görs inte då värdet av en sådan omräkning inte står i rimlig proportion till den tid och kostnad det tar för att ta fram informationen. Att omräkningen inte görs påverkar inte kravet på en rättvisande bild över förbundets verksamhet.

Grundläggande redovisningsprinciper

Intäkter som influtit efter periodens slut, men som avser redovisningsåret, har bokförts som tillgång och tillgodoförts resultatet för året. Leverantörsfakturor som inkommit efter periodens slut, men som avser redovisningsåret, har skuldförts och belastat resultatet.

Upplupna löner, kompskuld och outtagen semester inklusive sociala avgifter skuldbokförs. Sociala avgifter bokförts i form av PO-påslag enligt SKR för nästkommande år.

Pensionsskuldens förändring, det vill säga avsättning för förmånsbestämd ålderspension,

efterlevande pension, har redovisats bland verksamhetens kostnader liksom löneskatten för denna del.

Den avgiftsbestämda ålderspensionen har avsatts maximalt och redovisats bland verksamhetens kostnader liksom löneskatten. Pensionsutbetalningar har minskat pensionsskulden.

Pensionsberäkningen i bokslutet grundar sig på 58 år som beräkningsunderlag samt löpande justering beroende på medarbetare som kvarstår i arbete efter 58 år. Fordringar äldre än ett år betraktas som osäkra och har bokföringsmässigt avskrivits.

Materiella anläggningstillgångar

Anläggningstillgångarna har, i balansräkningen, upptagits till anskaffningsvärdet minskat med årliga avskrivningar. Med anläggningstillgångar avses objekt med en ekonomisk livslängd om minst tre år och med en total utgift på ett prisbasbelopp exklusive moms. Materiella anläggningstillgångar skrivs av planenligt efter tillgångarnas nyttjandeperiod. Avskrivningarna påbörjas när anläggningarna tas i bruk.

Följande avskrivningstider tillämpas:

Byggnader	5–20 år
Utryckningsfordon	10 år
Personbilar, båtar övriga fordon	5 år
Maskiner och inventarier	5 år
Kommunikationsutrustning, räddningsmateriel	3 år

Nedskrivningar

Om det vid räkenskapsårets utgång kan konstateras att en anläggningstillgång har ett lägre värde än vad som kvarstår efter planenliga avskrivningar, ska tillgången skrivas ned till det lägre värdet om värdenedgången kan antas bestående. En nedskrivning ska återföras om det inte längre finns skäl för den.

Övrigt

Kommunalförbundet använder kontoplanen Kommun-Bas 13.

Belopp i tkr

Not 2 Verksamhetens intäkter	2023	2022
Försäljningsintäkter	2 815	3 528
Tillsyn och tillstånd	1 555	880
Automatlarm	5 562	4 774
Avtal brandsläckarservice	1 433	1 368
Extern utbildning	1 182	1 246
Räddning i Samverkan - RiS	2 854	3 773
Övriga intäkter	1 405	1 421
Summa	16 806	16 990

Not 3 Verksamhetens kostnader	2023	2022
Personalkostnader	100 285	96 276
Pensionskostnader exklusive finansiell del	11 736	3 992
Driftkostnader	28 975	29 715
Räddning i Samverkan - RiS	3 520	3 690
Lokalhyror (efter justering för finansiell leasing)	8 615	7 562
Summa	153 131	141 235

Not 4 Avskrivningar

Syftet med avskrivningar är att fördela anskaffningsvärdet över den beräknade nyttjandeperioden. Avskrivningstiden följer Sveriges Kommuner och Regioners rekommendationer. På nyinvesteringar sker avskrivning månaden efter att investeringen tas i bruk.

Not 5 Byggnader	2023-12-31	2022-12-31
Ingående anskaffningsvärden	26 770	26 770
Årets investeringar	1 451	-
Avyttringar/utrangeringar	-	-
Utgående ackumulerande anskaffningsvärden	28 221	26 770
Ingående ackumulerade avskrivningar	17 075	14 659
Justering för avskrivning sålda inventarier	-	-
Årets avskrivningar	2 417	2 417
Utgående ackumulerande avskrivningar	19 492	17 075
Utgående restvärde enligt plan	8 729	9 695
Genomsnittlig nyttjandeperiod	11 år	11 år
Posterna i noten avser finansiell leasing		

Not 6 Maskiner och inventarier	2023-12-31	2022-12-31
Ingående anskaffningsvärden	149 540	150 002
Årets investeringar	7 256	4 837
Avyttringar/utrangeringar	-	-5 299
Utgående ackumulerande anskaffningsvärden	156 796	149 540
Ingående ackumulerade avskrivningar	110 306	105 687
Justering för avskrivning sålda inventarier	-	-5 299
Årets avskrivningar	9 252	9 918
Utgående ackumulerande avskrivningar	119 558	110 306
Utgående restvärde enligt plan	37 238	39 234
Genomsnittlig nyttjandeperiod	8 år	8 år

Not 7 Eget kapital	2023-12-31	2022-12-31
Ingående balans	26 721	22 725
Årets resultat	12 558	3 996
Summa Eget kapital	39 279	26 721

Not 8 Avsättningar för pensioner	2023-12-31	2022-12-31
Ingående avsättning till pensioner inklusive löneskatt	73 955	82 236
Nyintjänad förmånsbestämd ålderspension	2 489	600
Nyintjänad särskild avtalspension	-	-
Ändrat livslängdsantagande	598	-
Årets pensionsutbetalningar	-4 918	-4 396
Ränte- och basbeloppsuppräknning	5 175	1 442
Övrig post	-2 827	-4 310
Förändring av särskild löneskatt	125	-1 617
Summa avsatt till pensioner inklusive löneskatt	74 597	73 955

Not 9 Ansvarförbindelse för pensioner	2023-12-31	2022-12-31
Ingående ansvarförpliktelse för pensioner inklusive löneskatt	22 025	25 133
Ränte- och basbeloppsuppräknning	1 544	556
Ändrat livslängdsantagande i RIPS	-	-
Årets pensionsutbetalningar	-2 529	-2 285
Övrig post	-998	-773
Förändring av löneskatt	-482	-606
Utgående ansvarförbindelse för pensioner inklusive löneskatt	19 560	22 025

Not 10 Långfristiga skulder	2023-12-31	2022-12-31
Finansiella leasingavtal	7 423	9 215
Summa långfristiga skulder	7 423	9 215

Not 11 Kortfristiga skulder	2023-12-31	2022-12-31
Leverantörsskuld	15 262	11 530
Moms	254	395
Personalens källskatt	1 777	1 770
Sociala avgifter på utbetald lön	1 872	1 806
Upplupen semesterlön och kompskuld	4 320	4 216
Upplupen lön	2 406	2 533
Sociala avgifter för upplupna lönekostnader	3 177	3 006
Särskild löneskatt	3 265	2 661
Individuell del KPA	3 176	3 142
Kortfristig del av finansiella leasingavtal	3 243	2 972
Övriga upplupna kostnader	1 538	433
Summa	40 290	34 464

Från och med 2022-12-31 beräknas de sociala avgifterna med PO-påslag enligt SKR för nästkommande år, vilket motsvarar 47,18%. För bokslutet 2022 var påslaget 44,53%.

Not 12 Revisionskostnader	2023	2022
Totalt arvode	230	149
Räkenskapsrevision	180	120
Förtroendevalda revisorer, uppdrag m.m.	50	29

Not 13 Leasing	2023	2022
Finansiella leasingavtal		
Fastigheter		
Totala minimileasingavgifter	11 225	13 047
Nuvärde minimileasingavgifter	7 082	7 753
Varav förfaller		
inom ett år	2 375	2 125
senare än ett år men inom fem år	4 257	4 948
senare än fem år	450	680
Variabla avgifter som ingår i periodens resultat	4 842	4 201
Ej uppsägningsbara operationella leasingavtal		
Minimileasingavgifter		
med förfall inom ett år	3 628	3 425
med förfall senare än ett år men inom fem år	2 848	5 128
med för fall senare än fem år	712	1 314

INTERN KONTROLL

Den interna kontrollen är en del av styrning och uppföljning av förbundets verksamhet. Syftet med den interna kontrollen är att den ska bidra till att:

- verksamheten når sina mål med effektivitet, säkerhet och stabilitet.
- informationen och rapporteringen om verksamheten och ekonomin är tillförlitlig och rättvisande.
- verksamheten efterlever lagar, regler, avtal med mera.

Arbetet med den interna kontrollen kan beskrivas som en sammantagen process innehållande en robust organisation, riskanalyser som riktar arbetet, planerade åtgärder och kontroller samt slutligen uppföljning.

Resultatet efter kontrollerna som genomförts i anslutning till årsbokslutet visar på ett bra resultat för flera delar. Två områden är dock identifierat där förbättringsarbete kommer att krävas. Det avser förtydligande av inköpsprocessen samt hantering av frågor kopplat till efterlevnad av dataskyddsförordningen. Förbundets dataskyddsombud årliga granskning ligger till grund för prioriteringen av uppgifterna kopplade till dataskyddsarbetet

Intern kontrollplan 2023

Risk- eller målområde	Risker	Kontrollmoment	Status
Efterlevnad av externa och interna regelverk	Dataskyddsförordningen efterlevs inte	<ul style="list-style-type: none">• Kontrollera minst tre personuppgiftsbehandlingar per tertial att dessa finns upptagna i registerförteckningen• Kontrollera tertialvis att nyupprättade avtal har undertecknade PUB-avtal där så krävs	◆ ●
Efterlevnad av externa och interna regelverk	Regelverket kring arkivering och gallring efterlevs inte	<ul style="list-style-type: none">• Kontrollera minst tre handlingstyper per tertial enligt dokumenthanteringsplanen att hantering följer angiven beskrivning	●
Nettokostnad innan pensionskostnader och kostnader för extraordinära händelser	Lagen om offentlig upphandling (LOU) efterlevs inte vid inköp	<ul style="list-style-type: none">• Kontrollera tio leverantörsfakturer per tertial och stäm av mot avtal/upphandling	◆
Nettokostnad innan pensionskostnader och kostnader för extraordinära händelser	Debiteringar genomförs inte enligt avtal vid till exempel IVPA, RVR med flera	<ul style="list-style-type: none">• Kontroll av fem händelserapporter per tertial där debitering är aktuell	●

Symbolförklaring

● Uppfylls ◆ Uppfylls delvis ■ Uppfylls ej – Utfall saknas

Gävle kommun

Peter Bergström (S) ordförande
Emelie Carlson Lejon (MP) ledamot
Niclas Bornegrim (M) ledamot
Jan-Eric Andersson (KD) ersättare
Lena Lundgren Rörick (S) ersättare
William Wigren (M) ersättare

Sandvikens kommun

Renate Almén (S) ledamot
Conny Grönberg (L) ledamot
Hans Olsson (M) ledamot
Per-Ewert Olsson Björk (C) ersättare
Maria Persson (C) ersättare
Erik Åberg (SD) ersättare

Ockelbo kommun

Jörgen Alkberg (S) ledamot
Liz Zachariasson (SD) ledamot
Susanne Engström (C) ersättare
Linus Gunnarsson (M) ersättare

Älvkarleby kommun

Lars Skytt (S) vice ordförande
Roger Petrini (M) ledamot
Magnus Grönberg (S) ersättare
Mattias Nygren (KD) ersättare

Hofors kommun

Torbjörn Jansson (S) ledamot
Alf Persson (M) ledamot
Gabriella Eidhagen (V) ersättare
Charlie Ahlholm (SD) ersättare



Hamntorget 8, 803 10 Gävle
gastrike.raddning@gastrikeraddningstjanst.se
www.gastrikeraddningstjanst.se