



Oljeskyddsplan Gävle Kommun

Plan för oljesaneringsinsats inom Gävle Kommuns geografiska område

23KS344

Sammanfattning

Detta dokument innehåller en beskrivning av Gävle Kommuns roll vid en saneringsinsats av oljespill eller andra skadliga ämnen till havs inom Gävle Kommuns kuststräckor. Denna oljeskyddsplan är ett verktyg för hanteringen av en saneringsinsats av olja eller andra skadliga ämnen som kommer från havet och slår upp på land inom Gävle Kommuns geografiska område. Vid en saneringsinsats där Gävle kommun tar på sig ansvaret är Samhällsbyggnadsnämnden ansvarig för att leda saneringen.

Innehåll



Gävle
KOMMUN

Gävle KOMMUN	1
Oljeskyddsplan Gävle Kommun	1
Plan för oljesaneringsinsats inom Gävle Kommuns geografiska område	1
Inledning.....	4
Bakgrund.....	4
Mål och syfte.....	4
Oljeskyddsberedskap	5
Beredskap.....	5
Oljeutsläpp Stora Enso hösten 2018	6
Oljeskyddsinsatsens faser	6
Aktörer.....	9
Gävle kommun.....	9
Berörda myndigheter, deras roll och ansvarsområde	12
Andra aktörer	15
Förorenande verksamhetsutövare	15
Resurser inom Gävle kommunkoncern.....	15
Externa resurser.....	16
Tillgängliga förstärkningsresurser för oljeskadeskydd MSB	16
Övriga tillgångar	16
Kommunikationsplan.....	17
Ersättning & dokumentation	17
Bilaga 1. Karta särskilt skyddsvärda områden	19
Bilaga 2. Namn på kuststräckor där sanering bör prioriteras vid oljepåslag	21

Inledning

Denna oljeskyddsplan beskriver ansvarsområden, resurstillgänglighet och oljeskyddsinsatsens fasar. En oljeskyddsinsats inom det geografiska området berör alltid en kommun i och med det geografiska områdesansvaret.

Bakgrund

Gävle Kommun har en storskalig hamnverksamhet där oljebärande transporter passerar och anländer. En oljeskyddsplan finns med anledning av att en saneringsinsats, som följer en räddningsinsats, av oljeutsläpp till havs kan komma att bli ett kommunalt ansvar¹. Erfarenheter från stora oljeolyckor påvisar nödvändigheten av att ha en robust kommunal beredskap för att hantera löskommen olja till havs.

Kommunens beredskap mot skador till följd av oljeutsläpp till havs syftar till att avvärja, begränsa och undanröja skador av löskommen olja för att begränsa långvarig miljöpåverkan och ekonomiska konsekvenser. Östersjön tillsammans med Bottenviken och Bottenhavet klassas som ett PSSA område², där åtgärder för att bevara och skydda det känsliga området behöver vidtas på en nationell nivå.

Mål och syfte

Syftet med Gävle kommuns oljeskyddsplan är att samla information och material om arbetssätt, ansvarsfördelning och potentiella samverkansaktörer vid ett oljeutsläpp.

Målet med denna oljeskyddsplan är att ha en beredskap för att bekämpa den olja som når land och därmed en förmåga att minimera miljömässiga och socioekonomiska följder.

¹ Myndigheten för samhällsskydd och beredskap, Manual oljeskyddsplan.
<https://rib.msb.se/filer/pdf/29302.pdf> (Hämtat 12/7-23)

² Particularly sensitive sea area – PSSA. Klassifikationen är gjord av IMO – *International Maritime Organization*

Oljeskyddsberedskap

Gävle Kommuns kuststräcka är sammantaget c: a 280 km med en skärgård innehållandes 226 öar. Kustlinjen har naturområden som har ett högt skyddsvärde, till exempel naturreservat, fågelskyddsområden och våtmarker. Följande aspekter utgör den kommunala oljeskyddsberedskapen för oljespill till havs.

Beredskap

Ansvar för hantering av oljeutsläpp till havs fördelas i dag mellan flera statliga, regionala och lokala myndigheter. För olja som har nått land har kommunen ansvar att upprätthålla en oljeskyddsberedskap. Staten har också ansvar genom Myndigheten för samhällsskydd och beredskap, Havs- och vattenmyndighetens oljejour, Kustbevakningen och Länsstyrelserna. Dessa myndigheter har en skyldighet att stödja kommunerna för att de skall kunna upprätthålla en god beredskap. Rörande vem som har ansvar för en oljesanering på land, från utsläpp till havs, finns det inget utpekade utifrån lagstiftning. Kommuner har möjlighet att ta på sig det operativa ansvaret för saneringen i och med det geografiska områdesansvaret, och i efterhand fastställa vem som är ansvarig för utsläppet och sanering - och därav kostnaden för den kommunalt genomförda saneringsinsatsen³.

Gävle Kommun har upprättat underlag med i förväg utpekade prioriterade känsliga områden att skydda från oljekontaminering.⁴

Gävle kommun har en tjänsteman i beredskap som kan initiera den egna organisationen. TIB ansvarar för att kontakta relevanta delar av kommunen i ett inledande skede.

Övning

Minst en gång per mandatperiod bör en krishanteringsövning genomföras med tema oljeskydd.

³ Havs och Vattenmyndigheten, Stöd, verktyg och ansvar vid ett oljeutsläpp.
<https://www.havochvatten.se/miljopaverkan-och-atgarder/miljopaverkan/foreningar-och-farliga-annan/oljeutslapp/stod-verktyg-och-ansvar-vid-ett-oljeutslapp.html> (Hämtat 14/7-23)

⁴ Se de bifogade bilagorna för mer detaljerad information om prioriterade områden.

Digitala hjälpmedel och verktyg

Karttjänsten "Miljöatlas" är ett verktyg där information om känsliga områden och objekt, samt om kustens strandtyper finns tillgängligt⁵.

Naturvårdsverkets hemsida har en kartfunktion där skyddad natur visualiseras och kan sorteras⁶.

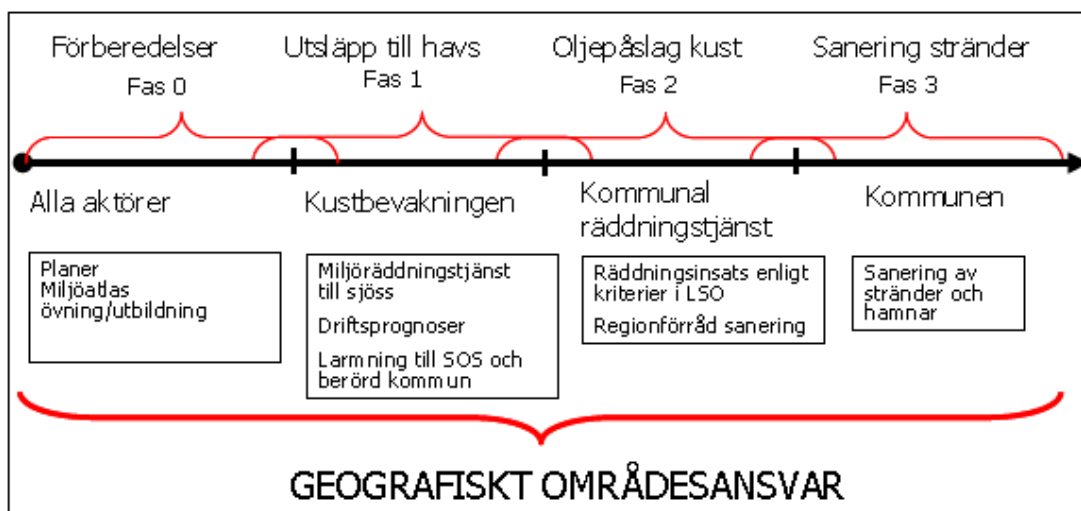
Revidering

Oljeskyddsplanen ska ses över en gång per mandatperiod, vid större förändringar inom kommunens organisation eller vid beslut som påverkar planen. Sektor styrning och stöd ansvarar för revideringen.

Oljeutsläpp Stora Enso hösten 2018

I november 2018 läckte mellan sju och tio kubikmeter tallbeckolja ut i Östersjön från Stora Enso i Skutskär. Detta föranledde att en krishanteringsorganisation upprättades i Gävle kommun. I den kommande texten har exempelrutor lagts in kopplat till hur en oljehanteringsinsats kan se ut, med exempel tagna från Stora Enso händelsen.

Oljeskyddsinsatsens faser



Kommunen har ständigt ett geografiskt områdesansvar

⁵ Länsstyrelserna, Digital miljöatlas. <https://ext-geoportal.lansstyrelsen.se/standard/?appid=e00b68a27e474926930a2197683733ea> (Hämtat 13/7-23)

⁶ Naturvårdsverket, Skyddad natur. <https://skyddadnatur.naturvardsverket.se/> (Hämtat 13/7-23)

Grovt kan en större oljeskyddsinsats på land delas in i följande faser:

- **Upptäckt/rekognosering**
- **Räddningsinsats**
- **Grovsanering**
- **Finsanering och avveckling**

Till detta kommer även en förberedande fas och en uppföljningsfas. Den förberedande fasen sker kontinuerligt genom kommunens beredskapsarbete, övningar och utbildningar.

Räddningsfas

När utsläppet sker till havs inleder Kustbevakningen sin räddnings och saneringsinsats till havs och ett larm når kommunerna som kan komma att drabbas. På land inleds arbetet troligtvis med en räddningsinsats. Räddningsinsatser innebär akuta omedelbara åtgärder för att förhindra skador på liv, egendom och miljö. Åtgärd kan utgöras av inlänsning, dukning, upptagning av olja mm. Efter räddningsledarens beslut om att räddningsinsatsen upphör övergår oljeskyddsinsatsen till en saneringsinsats.

Grovsanering

Grovsaneringen syftar till att begränsa risker för skador på fåglar och andra djur. Olja får enbart finnas i begränsad omfattning på land. De uppkomna skadorna på egendom och miljö ska inte kunna förvärras på kort sikt när grovsanering avslutats. Vid en saneringsinsats där förorenaren är okänd och Gävle kommun, genom Samhällsbyggnadsnämnden, tar ansvar för saneringen är Jävsnämnden tillsynsmyndighet. Ifall en förorenare identifieras så är det dennes tillsynsmyndighet som kan ställa krav på förorenaren om en sanering.

Finsanering

Finsanering syftar till att minska samhällets och miljöns återställningstid. Vid en saneringsinsats där förorenaren är okänd och Gävle kommun, genom Samhällsbyggnadsnämnden, tar ansvar för saneringen är Jävsnämnden tillsynsmyndighet. Ifall en förorenare identifieras så är det dennes tillsynsmyndighet som kan ställa krav på förorenaren om en sanering.

Räddningstjänst eller saneringsinsats?

Oljeskyddsinsatsen klassas inledningsvis som räddningsinsats enligt kriterier i 1 kap 2§ Lagen om skydd mot olyckor. Insatsen ska enligt lagen vara motiverad utifrån följande kriterier:

- Behovet av ett snabbt ingripande
- Det hotade intressets vikt
- Kostnaderna för insatsen
- Omständigheterna i övrigt

Räddningsinsatsen avslutas när räddningsledaren fattar beslut om detta. Avslut av räddningsinsats regleras i 3 kap 9§ Lagen om skydd mot olyckor. Beslutet om avslut av räddningsinsats dokumenteras i räddningstjänstens händelserapport. Dialog sker mellan räddningsledaren och den efterföljande parten med genomgång om vad som gjorts eller kan behövas göras i fortsättningen men som inte rymms inom definitionen för räddningsinsats.

Extraordinär händelse

Lag (2006:544) om kommuners och regioners åtgärder inför och vid extraordinära händelser i fredstid och höjd beredskap syftar till att kommuner och regioner skall minska sårbarheten i sin verksamhet och ha en god förmåga att hantera krissituationer i fred. En extraordinär händelse är en händelse som

- avviker från det normala
- innebär en allvarlig störning eller överhängande risk för en allvarlig och/eller långvarig störning i viktiga samhällsfunktioner
- kräver skyndsamma insatser av en kommun eller region

I Gävle kommun finns ett krisledningsutskott som skall fullgöra kommunstyrelsens uppgifter som krisledningsnämnd. Krisledningsnämnd kan överta hela eller delar av verksamhetsområden från övriga nämnder i den utsträckning som det är nödvändigt. Det är krisledningsnämndens ordförande som bedömer när en extraordinär händelse är av sådan omfattning att nämnden ska samlas. Nämnden beslutar sedan gemensamt att träda i funktion.

Ett stort oljepåslag får stora konsekvenser och om det bedöms som en extraordinär händelse finns legal möjlighet att få och att ge hjälp från och till andra kommuner. Den hjälpanne kommunen har rätt till skälig ersättning för sina insatser.⁷

En räddningsinsats berörs inte av om krisledningsnämnden beslutat träda i funktion eller inte. Om krisledningen är i funktion stödjer den räddningsinsatsen. Sedan räddningsinsatsen avslutats vidtar saneringsfasen. Om krisledningsnämnden trätt i funktion får den då en central roll att peka ut mål för detta arbete.

Ett större oljepåslag drabbar troligen flera kustkommuner. Samarbete är nödvändigt för bästa hantering av händelsen. Kommunerna kan göra olika bedömningar när det gäller om händelsen betraktas som extraordinär. Så länge räddningsinsats pågår saknar ett beslut om extraordinär händelse betydelse. Samarbete i saneringsfasen kan underlättas om händelsen bedöms som extraordinär eftersom man då har möjligheter till hjälp över kommungränserna.

Aktörer

Nedan följer relevanta aktörer för en oljesaneringsinsats. Utöver kända aktörer tillkommer också den aktör som orsakat utsläppet.

Gävle kommun

Kommunen ska enligt lag svara för räddningstjänst inom sitt geografiska område och svarar genom räddningstjänsten för bekämpning i strandzonen och i hamnar. Juridiskt går gränsen mellan Kustbevakningens ansvarsområde (statligt vatten) och kommunens vid strandlinjen, men i praktiken är gränsen flexibel och hänsyn tas till vilka praktiska förutsättningar respektive part har. Av räddningstjänstens *Handlingsprogram enligt Lagen om skydd mot olyckor* framgår det var hamnarna har sina gränser i vattnet. Hamnen är då ett kommunalt ansvarsområde i och med att det räknas som kommunalt vatten.

När räddningsinsatsen är avslutad vidtar saneringsarbetet. Ansvaret för sanering av olja från havet på land är inte lagstadgat men praxis är att kommunen ansvarar för

⁷ SFS 2006:544. *Lag om kommuners och regioners åtgärder inför och vid extraordinära händelser i fredstid och höjd beredskap.*

saneringen⁸. Praxis baseras på kommunens geografiska områdesansvar⁹. Saneringsfasen kan bli både långvarig och resurskrävande och för att tillgängliga resurser ska utnyttjas effektivt är det viktigt att detta arbete leds och planeras omsorgsfullt. Den aktör som orsakat oljeutsläppet är ansvarig att betala för saneringskostnader.

Gävle kommun kan kontaktas genom tjänsteman i beredskap (TIB). TIB hos Gävle kommun kommer kontakta och informera den egna organisationen om händelsen vid ett oljeutsläpp till havs.

Hos Gävle kommun är Samhällsbyggnadsnämnden ansvarig för oljesanering och utser därmed en ansvarig saneringsledare. Saneringsledaren ansvarar för:

- Dokumentation av inköp, personal och arbetstid
- Loggning över saneringen
- Kontakt med media
- Kommunikationsinsatser
- Samverkan med kommunkoncernen, myndigheter och andra aktörer.
- Samordning av frivilliginsatser
- Upprättandet av en organisation lämplig för saneringen.
 - Saneringsledaren behöver tilldelas kommunikatör och sekreterare som standardorganisation. Resterande organisation anpassas efter läge och vilka som genomför saneringsinsatsen.

Vid en saneringsinsats där förorenaren är okänd och Gävle kommun, genom Samhällsbyggnadsnämnden, tar ansvar för saneringen är Jävsnämnden tillsynsmyndighet. Ifall en förorenare identifieras så är det dennes tillsynsmyndighet som kan ställa krav på förorenaren om en sanering.

⁸ Den tidigare renhållningslagen gav kommunen skyldigheter som i vid bemärkelse även kunde sägas inbegripa saneringsansvar för oljeförorenade stränder. Miljöbalken innehåller dock inte motsvarande formuleringar och frågan om kommunens saneringsansvar är därmed inte reglerad. Myndigheten för samhällsskydd och beredskap, Oljan är lös. <https://www.msb.se/contentassets/e3ebc928de964a5eb1e5ace0a9ecb83e/19-oljan-ar-los-handbok.pdf> s90 (Hämtat 18/7-23)

⁹ Myndigheten för samhällsskydd och beredskap, Sveriges strategi för oljeskadeskydd. <https://rib.msb.se/filer/pdf/27383.pdf> (Hämtat 20/7-23)

Gästrike räddningstjänst

Gästrike Räddningstjänst är ett kommunalförbund som ansvarar för räddningsinsatser i fem kommuner: Gävle, Sandviken, Ockelbo, Hofors och Älvkarleby kommuner.

I Gästrike Räddningstjänsts Handlingsprogram enligt lag om skydd mot olyckor beskrivs hantering av räddningsinsatser och gränsen mellan kommunalt och statligt vatten.

Gävle hamn AB

Gävle Hamn AB är Mellansveriges viktigaste logistiknav för tungt gods. Gävle Hamn AB har en beredskapsplan för storskalig olycka i Gävle Hamn eller dess närområde. Beredskapsplanens mål är att effektivt minska skador på människa och miljö vid en olycka som medför ett stort utsläpp av olje- eller kemikalieprodukter. Det finns också en samverkan mellan Gävle Hamn AB och de verksamheter som är etablerade i energihamnen kring oljeskyddsberedskap.

Om ett oljeutsläpp skulle inträffa som påverkar främst hamnområdet eller inre/ yttre fjärden skulle Gävle Hamn AB kunna bistå i räddningsarbetet för att möjliggöra en snabb insats. Gävle hamn AB kan i första hand bistå med fysiskt material från depåer i hamnområdet.

Gävle Hamn AB har en särskild önskan att få till sig information från samtliga inblandade parter vid ett oljeutsläpp för att kunna agera skyndsamt eftersom det kan påverka fartygstrafiken.

Gävle Hamn AB har intresse för och ansvar för att samordna informationen gällande till exempel trafikledning.

Berörda myndigheter, deras roll och ansvarsområde

Myndigheten för samhällsskydd och beredskap

MSB tillhandahåller rådgivning, utbildning samt underlag för oljeskyddsplanering. MSB har även resursdepåer med materiel och utrustning för oljeskydd som finns tillgängliga för förstärkning av de kommunala resurserna¹⁰.

Oljeskyddspärmen

Pärmen *Kommunens oljeskydd* är ett stöd vid beredskapsplanering, under en insats och även efter en insats. Innehållet är en blandning av fakta, tips och råd. Innehållet finns att hämta på MSB:s hemsida och det är tillgängligt för alla¹¹.

Kustbevakningen

Kustbevakningen (KBV) är statlig räddningstjänst och ansvarar för miljöräddningstjänst, och därmed oljeskyddsinsats, till havs. Vid ett utsläpp till sjöss jobbar KBV för att stoppa läckage, förhindra att utsläppet sprider sig och att ta upp mesta möjliga innan det når land¹². KBV ansvarar även för brottsutredning till havs. KBV har tillgång till hjälpmedel som är användbara för oljeskydd, flygövervakning och "Seatrack Web" som kan prognostisera spridningen av oljan¹³, samt "Sjöbasis" som sammanställer det civila sjöläget för myndigheter¹⁴. Prover av den utsläppta oljan tas av KBV, för att utreda vilken typ av olja det handlar om, för att kunna bekämpa den¹⁵.

Den juridiska gränsdragningen mellan KBV och kommunal räddningstjänst är strandlinjen; kommunens ansvar är innanför strandlinjen, inom hamnområden, kanaler, vattendrag och insjöar – KBV ansvarar för havet. I och med de skilda

¹⁰ Se rubriken "Tillgängliga resurser för oljeskadeskydd MSB"

¹¹ Myndigheten för samhällsskydd och beredskap, Kommunens oljeskadeskydd. <https://www.msb.se/sv/amnesomraden/skydd-mot-olyckor-och-farliga-amnen/oljeskadeskydd/kommunens-oljeskadeskydd/> (Hämtat 18/7-23)

¹² Kustbevakningen, Olja. <https://www.kustbevakningen.se/var-verksamhet/raddningstjanst/miljoraddning-till-sjoss/olja/> (Hämtat 11/07-23)

¹³ Myndigheten för samhällsskydd och beredskap, Manual oljeskyddsplan. <https://rib.msb.se/filer/pdf/29302.pdf> (Hämtat 11/7-23)

¹⁴ Kustbevakningen, Sjöbasis. <https://www.kustbevakningen.se/var-verksamhet/sjoovervakning/civil-sjoinformation/samverkan-sjoinformation/> (Hämtat 14/7-23)

¹⁵ Kustbevakningen, Oljeprovtagning. <https://www.kustbevakningen.se/var-verksamhet/raddningstjanst/miljoraddning-till-sjoss/olja/provtagning/> (Hämtat 11/7-23)

ansvarsområdena blir det en separat räddningsledare för statlig räddningstjänst respektive kommunal räddningstjänst under en räddningsinsats.

Länsstyrelsen / Civilförvarsområdet

Före ett oljeutsläpp är det Länsstyrelsens uppgift att stödja kommunerna med underlag för beredskapsarbete, t.ex. genom miljöatlas, geografisk information eller genom samverkan med sakkunniga.

Under räddningstjänstskedet ansvarar Länsstyrelsen för samverkan mellan statlig räddningstjänst och kommunerna samt samordning av information. Länsstyrelsen förmedlar även information till centrala myndigheter och regering. Länsstyrelsen, eller civilområdesansvarig länsstyrelse, kan vid omfattande kommunala räddningsinsatser överta ansvaret för den kommunala räddningstjänsten inom en eller flera kommuner, eller län¹⁶. Detta kan ske vid exempelvis stora oljeolyckor. Det innebär att Länsstyrelsen/ mellersta civilförvarsområdet kan utse räddningsledare. Om räddningsinsatserna även omfattar statlig räddningstjänst ska Länsstyrelsen ansvara för att insatserna samordnas.

Under räddningsinsats och saneringsinsats kan länsstyrelsen ge råd och stöd till kommunerna, med bl.a. expertis, prioriteringar, beslut om tillstånd för mellanlagring, dokumentation och uppföljning.¹⁷ Det är Miljöprövningsdelegationen (en del av länsstyrelserna) som utfärdar tillstånd för mellanlagring. Länsstyrelsen kan vidare ha tillsyn om utsläppet kommer från en verksamhet som länsstyrelsen har tillsynsansvar över.

Försvarmakten

Försvarmakten kan enligt Lag (2003:778) om skydd mot olyckor (LSO) tillfrågas bistå med material, personalresurser samt kompetens och rådgivning inom en räddningsinsats. I enlighet med förordning 2007:1266 ska Försvarmakten "med myndighetens befintliga förmåga och resurser kunna lämna stöd till civil verksamhet"¹⁸. Stöd utöver LSO kan ges efter hemställan från kommunen. Dock kan Försvarmakten

¹⁶ SFS 2003:778. *Lag om skydd mot olyckor*

¹⁷ Myndigheten för samhällsskydd och beredskap, *Beredskapsplanering. I Kommunens oljeskydd*, Myndigheten för samhällsskydd och beredskap (red.), 2015.

¹⁸ SFS 2007:1266. *Förordning med instruktion för Försvarmakten*.

då begära full kostnadstäckning för sina merkostnader i samband med insats. Försvarsmakten måste vara konkurrensneutrala vid stöd som inte är LSO-grundat.

Polismyndigheten

Eventuella åtalsanmälningar från drabbade utreds av Polisen vid utsläpp av olja.¹⁹ Polisen ansvarar tillsammans med andra aktörer för avspärningar av vägnät och drabbade kuststräckor.

Exempel från Oljeutsläppet 2018

Kustbevakningen ansvarade för hanteringen till havs. De var ute med fartyg och gick upp med flyg för att bättre kunna se oljeansamlingar. Väderläget var dock så pass dåligt att det inte gick att skicka upp flyg i önskad utsträckning. När oljan närmade sig land åkte Gästrikre räddningstjänst ut för att försöka hitta ansamlingar och sanera när oljan fortfarande befann sig i vattnet. När oljan hamnade på land blev det en kommunal angelägenhet att sanera. Länsstyrelserna i Gävleborgs och Uppsala län bidrog som samordnade myndigheter och erbjöd virtuella mötesplatser för de drabbade kommunerna Gävle och Älvkarleby, samt för övriga aktörer som behövde delta i insatsen.

Livsmiljö Gävle var ute och synade kustremsan för att hitta olja. Samtidigt hade Livsmiljö Gävle kallat samman en stab för att arbeta med händelsen. Sektorchefen, kommunikator, representanter från den centrala säkerhetsenheten, Gästrikre räddningstjänst och medarbetare från miljösidan befann sig på plats som ett samordnade organ. De sammanställde lägesbilder, deltog i samverkanskonferenser med länsstyrelserna och Älvkarleby kommun, samt arbetade fram en långsiktig strategi för händelsen. I gruppen fanns också en person som tidigare jobbat i Söderhamn där ett stort oljeutsläpp skett ett antal år tidigare. Denna person bidrog med erfarenheter och förslag på åtgärder och lösningar i situationen.

De framgångsfaktorer som fanns i denna hantering var snabbt upprättad samverkan, lösningsorienterat arbete i samverkan och kontinuerlig informationsdelning.

¹⁹ Polismyndigheten, Miljöbrott - polisens arbete. 2018. <https://polisen.se/om-polisen/polisens-arbete/miljobrott/> (Hämtad 11/7-23).

Andra aktörer

SMHI

SMHI erbjuder ett verktyg där det går att prognostisera hur oljan kommer sprida sig i ett område. Detta verktyg kallas för Seatrack web och kan användas för att genomföra förebyggande åtgärder för oljepåslag.²⁰

Massmedia

I ett läge med en extraordinär händelse eller en större påfrestande händelse som påverkar kommunen och invånarna är information en framgångsfaktor. Informationen skall vara korrekt, målgruppsanpassad och skyndsam.

Katastrofhjälp fågel och vilt

Katastrofhjälp fågel och vilt är en frivilligorganisation med tillstånd att rehabilitera oljeskadad fågel och vilt med tillstånd från länsstyrelsen.²¹

Förorenande verksamhetsutövare

Den aktör som förorsakat ett oljespill till havs har avhjälpandeansvar. Det innebär bland annat efterbehandling, utförande och bekostnad av oljesanering²².

Resurser inom Gävle kommunkoncern

Gävle Hamn har depåer vid hamnområdet med material för sanering som kan användas för en snabb insats inom främst hamnområdet, inre och yttre fjärden.

Gävle kommun kan ha upphandlade kontrakt kring barmarkshantering och sandupptagning med företag som kan nyttjas. Samhällsbyggnadsnämnden är den del av Gävle kommun som står för ett sådant avtal. I och med att dessa avtal kan variera i omfattning och giltighetstid, samt att uppgifter om vem som är leverantör kan förändras efter oljeskyddsplanens antagande nämns inte ytterligare detaljer om befintliga avtal.

²⁰ Helcom, HELCOM SeaTrackWeb Oli Drift Modeling. <https://helcom.fi/action-areas/response-to-spills/helcom-seatrackweb-and-oil-drift-modeling/> (Hämtat 14/7-23)

²¹ KfV:S RIKSFÖRBUND, Rehabilitering. <https://www.kfv-riks.se/Rehabilitering> (Hämtat 14/7-23)

²² SFS Miljöbalken 10 kap. *verksamheter som orsakar miljöskador*

Externa resurser

Tillgängliga förstärkningsresurser för oljeskadeskydd MSB

MSB har förstärkningsresursdepåer med oljeskadeskyddsmateriell. Länsstyrelsen kontakter MSB:s TIB för begäran av resurser.²³ Den materiel MSB har är bland annat:

- Länsor för styrning och inneslutning
- Strandskyddsdukar för skydd av stränder
- Pumpar och skimrar för upptagning av olja
- Båtar och ATV för materiel och persontransporter
- Personlig skyddsutrustning och enklare handverktyg för sanerare
- Utrustning och upprättande av saneringsplats för saneringspersonal och enklare handverktyg
- Aluminiumcontainers och storsäckar för mellanlagring av olja

Övriga tillgångar

Direktupphandling

Ett tillvägagångssätt som kan nyttjas vid oljespillssanering av olja från havet är att genomföra en direktupphandling av materiell eller tjänst som behövs omgående för sanering. Direktupphandlingar kan genomföras vid saneringsinsatser som kräver skyndsamt agerande där priset inte överstiger tröskelvärdet för direktupphandlingsgränsen. En direktupphandling behöver utgå de grundläggande upphandlingsprinciperna.

Frivilliga

Vid större oljepåslag som uppmärksammas kan en reaktion från allmänheten vara att vilja hjälpa till, oftast i form av frivillig arbetskraft. För Gävle Kommuns del innebär detta att vid en saneringsinsats som kommunen åtar sig att leda bör den som förordnats som saneringsledare ha en plan för hur frivilliga möts, kommuniceras med och hanteras, både av frivilligorganisationer och spontanfrivilliga.

Saneringsledaren bör ta uppgiftens risker och komplexitet i beaktande vid ställningstaganden kring mottagande av frivilliginsatser. Nyttjande av frivilliga kan innebära att fokus tas från uppgiften och behöver läggas på frivillighantering. Detta är

²³ Myndigheten för samhällsskydd och beredskap, enheten för insatser, Faktablad. Publ.nr MSB1431-Maj 2020. <https://rib.msb.se/filer/pdf/28880.pdf> (Hämtat 7/7-23)

en bedömningsfråga som är upp till saneringsledaren att bedöma; om frivilliga ska nyttjas i någon form skall det gynna insatsen – inte ta fokus från insatsen. Således bör en kanal med information upprättas för kommunikation i ett tidigt stadie rörande om hjälp önskas, om vilken hjälp som är önskvärd, och hur frivilliga skall gå till väga för att anmäla sig. Vid nyttjande av frivilliga som arbetskraft skall en tillräcklig utbildning, utrustning och instruktion för uppgiftens förses innan påbörjande. Allt rörande frivillighantering skall dokumenteras. Frivilliga ska vara försäkrade.²⁴

Kommunikationsplan

Kommunikationen skall verka för att hålla allmänhet och massmedia informerad för att inte belasta genomförandet av oljeskyddsinsatsen med medialt bemötande.

Kommunen har en skyldighet enligt geografiskt områdesansvar att tillgängliggöra information till allmänheten och upprätta en samlad lägesbild inom kommunen²⁵.

Ersättning & dokumentation

Kommuner kan vara berättigade till ersättning från staten vid en kostsam räddningsinsats eller vid sanering av oljeutsläpp eller andra skadliga ämnen²⁶.

Ersättningen utgår endast om oljan drivit iland från statligt eller internationellt vatten och för de faktiska kostnaderna som uppstått i samband med sanering²⁷. Kommuner kan även vara ersättningsberättigad från annan kommun vid en stötning inom en oljeskyddsinsats i en annan kommuns geografiska område²⁸.

Den verksamhetsutövare som orsakat oljeutsläppet är ansvarig för det avhjälpande som följer²⁹. Däremot är det inte alltid möjligt att fastställa vem verksamhetsutövaren

²⁴Hantering av frivilliga vid ett oljespill

<https://www.msb.se/contentassets/e3ebc928de964a5eb1e5ace0a9ecb83e/13-hantering-av-frivilliga-vid-oljespill.pdf> (Hämtat 24/7-23)

²⁵ Myndigheten för samhällsskydd och beredskap, Det lokala geografiska områdesansvaret under en samhällsstörning. <https://rib.msb.se/filer/pdf/28842.pdf> (Hämtad 10/7-23)

²⁶ Myndigheten för samhällsskydd och beredskap, Ersättningar.

<https://www.msb.se/sv/amnesomraden/msbs-arbete-vid-olyckor-kriser-och-krig/ersattningar/> (Hämtat 7/7-23)

²⁷ SFS 2003:778. *Lag om skydd mot olyckor*.

²⁸ Myndigheten för samhällsskydd och beredskap, Ersättningar till kommuner enligt LSO.

<https://www.msb.se/sv/amnesomraden/msbs-arbete-vid-olyckor-kriser-och-krig/ersattningar/ersattningar-till-kommuner-enligt-lso/> (Hämtat 7/7-2023)

²⁹ SFS Miljöbalken 10 kap. *verksamheter som orsakar miljöskador*; 2§ *verksamhetsutövarens ansvar för avhjälpande*.

är, eller att verksamhetsutövaren har kapacitet för sanering. För att skyndsamt sanera oljeutsläppet kan kommunen behöva ansvara för saneringsinsatsen i verksamhetsutövarens frånvaro. Verktöget Seatrack Web kan användas för att spåra ett identifierat utsläpp till den källa oljespillet kommer ifrån, med den funktionen kan ansvarsutkrävande hävdas vid ersättningskrav³⁰.

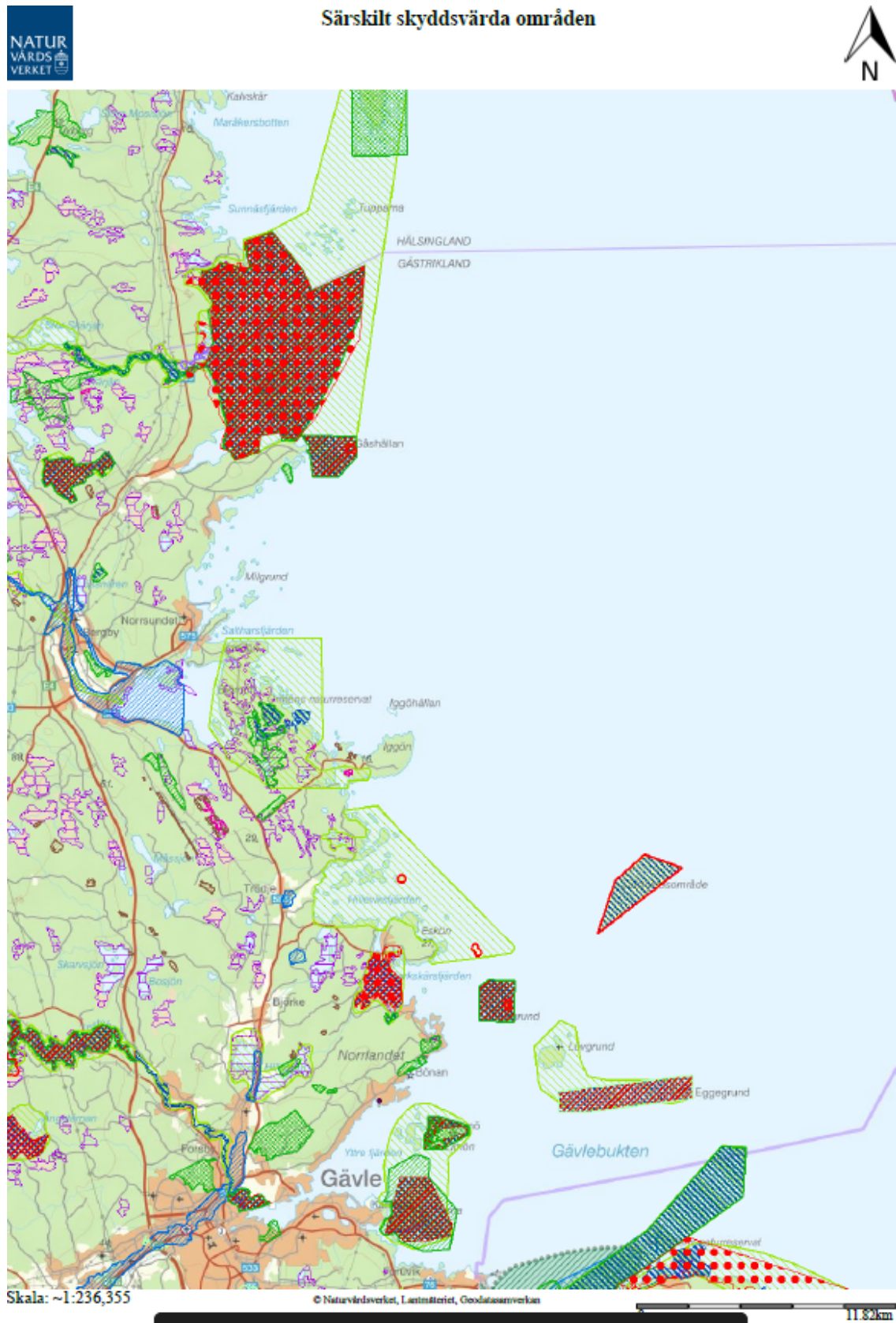
Dokumentation skall ske av:

- Beslut och beslutsunderlag.
- Förorening, val av saneringsmetoder och tillhörande motivering.
- Arbetstid och inköp

Den sammanställning som sker blir underlag för ersättningsanspråk och underlag att dra lärdomar från.

³⁰Myndigheten för samhällsskydd och beredskap, Oljeutsläpp och föroreningsolyckor till sjöss.
<https://rib.msb.se/filer/pdf/30009.pdf> (hämtat 13/7-23)

Bilaga 1. Karta särskilt skyddsvärda områden





Särskilt skyddsvärda områden - Teckenförklaring

Naturvårdsregistret

Nationella skyddsformer

- Tillträdesförbud
- Beslutad
- Överklagad
- Nationalpark
- Naturresevat
- Kommunala naturresevat
- Naturvårdsområde
- Djur- och växtskyddsområde
- Kulturresevat
- Vattenskyddsområde
- Landskapsbildsskyddsområde
- Skogligt biotopskyddsområde
- Övrigt biotopskyddsområde
- Naturminne yta
 - ◆ Naturminne punkt
- Interimistiskt förbud

Natura 2000-områden

- Fågeldirektivet (SPA)
- Art- och habitatdirektivet (SCI)

Områden med särskilda restriktioner

Naturvårdsavtal

- Naturvårdsavtal (Naturvårdsverket, Länsstyrelse)
- Naturvårdsavtal (Skogsstyrelsen)

Riksintressen, naturvård och friluftsliv

- Naturvård
- Friluftsliv
- Rörligt friluftsliv
- Obruten kust
- Skyddade vattendrag

Naturtypskarteringar

Våtmarksinventeringen (VMI)

- Våtmarksinventering (ytor)

Bilaga 2. Namn på kuststräckor där sanering bör prioriteras vid oljepåslag

Fågelskyddsområden som bör prioriteras högst:

- Skommarrevets Djurskyddsområde
- Skrammelharnas Djurskyddsområde & Fågelskyddsområde

Redan skyddade eller skyddsvärda sträckor:

- Axmar Naturreservat
- Axmarbruk naturreservat
- Gåsholma
- Vikarna i Axmar-Gåsholmas Natura 2000-område
- Skärningsöns naturreservat
- Sörsundet, Björnön och Lindön
- Iggön och Iggösundet
- Hilleviksfjärden
- Hålön
- Trödjefjärden
- Esköns nordsida
- Harkskärsfjärden
- Norrskär och Vitgrund
- Eggegrund
- Gråsjälsbådan
- Sjalstenarna
- Lövgrund
- Lövgrunds rabbar
- (Gråberget)
- Granskär
- Limön
- Römaren
- Testeboåns delta
- Norra Inre fjärden, Avasältan
- T-udden
- Orarna

Badplatser & grunda vikar av särskild vikt att lyfta

- Finnharsfjärden
- Saltharsfjärden
- Iggösundet
- Skomakarviken vid Hålön
- Hillevik
- Harkskärsfjärdens vikar
- Gammelanna & Bönaviken
- Engesberg, konsumbadet och Engeltofta
- Vårvik
- Furuskär, Furuvik
- Vikarna runt Orarna