

Risk- och sårbarhetsanalys 2023–2027



Diariernr 23KS143
Gävle kommun

Innehåll

1. Beskrivning Gävle kommun	7
1.1 Beskrivning och tolkning av kommunens ansvar för krisberedskap.....	8
1.2 Resurser till förfogande.....	9
1.2.1. Personal	9
1.2.2. Reservkraft.....	9
1.2.3. Värmepannor	9
1.2.4. Motorfordon.....	9
1.2.5. Verkstäder.....	9
1.2.6. Större köksmöjligheter	9
1.2.7. POSOM	9
1.2.8. Egen energiproduktion	10
1.2.9 Lokaler/fastigheter.....	10
1.3 Gemensamma resurser	10
1.3.1 Gästrike Räddningstjänst.....	10
1.3.2 Rakel.....	10
1.3.3 Sandsäckar	10
1.3.4 Nödvattentankar.....	10
1.4 Externa resurser.....	11
1.4.1 VAKA.....	11
1.4.2 Nationellt nödvattenlager	11
1.4.3 VMA.....	11
1.4.4 Tillagning av livsmedel till kommunens boenden.....	11
1.4.5 Släckmedelscentralen – SMC AB	11
1.4.6 Försvarmakten.....	11
1.4.7 Elsamverkan	12
1.4.8 Smittskydd.....	12
1.4.9 Länsstyrelsen	12
1.4.10 Andra kommuner.....	12
1.4.11 Näringsliv och föreningar.....	12
2. Arbetsprocess och metod	12
2.1 Sekretess.....	13
2.2 Giltighetstid.....	13
3. Samhällsviktig verksamhet	14
3.1 Energiförsörjning	15
3.1.1 Bränsleförsörjning	15
3.2 Hälsa, vård och omsorg.....	15

3.3 Information och kommunikation.....	16
3.3.1 Kommunkoncernens informationsteknologi	16
3.4 Dricksvattenförsörjning, avlopp och avfall.....	18
3.4.1 Vatten och avlopp.....	18
3.4.2 Avfallshantering	18
3.4.3 Fjärrvärme	18
3.5 Räddningstjänst och skydd av civilbefolkningen.....	18
3.6 Livsmedelsförsörjning.....	18
3.7 Barnomsorg och utbildning.....	19
3.8 Offentlig förvaltning	19
3.8.1 Fungerande ledning	19
3.10 Transporter	19
3.11 Ekonomisk säkerhet	19
3.12 Annan offentlig förvaltning.....	20
3.12.1 Region Gävleborg.....	20
3.12.2 Apotek	20
3.12.3 Polismyndigheten	20
3.12.4 Kustbevakningen	20
3.12.5 Domstol	21
3.12.6 Kriminalvård.....	21
3.12.7 Migrationsverket.....	21
3.12.8 Länsstyrelsen	21
3.12.9 Statens servicecenter.....	22
3.12.10 Lantmäteriet.....	22
3.12.11 Högskolan i Gävle (HiG).....	22
3.12.12 Tullverket.....	22
3.13 Andra samhällsfunktioner utanför kommunens påverkansområde.....	22
3.13.1 Elnät.....	22
3.13.2 Betalningssystem, finansiella tjänster.....	22
3.13.3 Infrastruktur och transporter.....	23
4. Kritiska beroenden	24
4.1 Beroenden vid kommunens samhällsviktiga verksamheter	24
4.1.1 Tillgång till råvatten	24
4.1.2 Kommunalteknisk försörjning.....	25
4.1.3 Energiförsörjning.....	25
4.1.4 Information och kommunikation	27
4.1.5 Livsmedel	27

4.1.6	Komponenter, förbrukningsartiklar, produkter	28
4.1.7	Personal	28
4.1.8	Andra kommunala verksamheters funktionalitet.....	28
4.1.9	Upphandlade aktörer och företag	28
4.1.10	Fungerande statsapparat	28
5.	Identifierade och analyserade risker	28
5.1	Värderade risker	29
5.2	Klimatförändringar.....	31
5.3	Extrema väder	31
5.3.1	Snöoväder	32
5.3.2	Stormar	32
5.3.3	Värmebölja	32
5.3.4	Torka.....	33
5.3.5	Översvämningar.....	33
5.4	Längre avbrott i elleveranser.....	34
5.5	Omfattande IT-avbrott eller störningar	35
5.6	Omfattande fjärrvärmeavbrott.....	36
5.7	Hot mot dricksvattenförsörjning	36
5.8	Höga flöden.....	36
5.8.1	Dalälven.....	36
5.8.2	Gavleån.....	37
5.8.3	Testeboån.....	39
5.8.4	Dammhaveri	39
5.9	CBRN-hot.....	40
5.9.1	Kemiska hot mot samhället	40
5.9.2	Biologiska hot mot samhället	40
5.9.3	Radiologiska och nukleära hot mot samhället.....	42
5.10	Olycka med maskadeutfall	43
5.11	Storskalig brand.....	43
5.12	Social oro.....	45
5.13	Brott direkt- eller indirekt riktade mot samhällets funktionalitet.....	45
5.13.1	Organiserad brottslighet	45
5.13.2	Terrorism och Pågående dödligt våld (PDV)	47
5.14	Allvarliga störningar i transport och logistik	47
5.15	Naturkatastrofer.....	48
5.15.1	Ras och skred.....	48
5.15.2	Lavin.....	49

5.15.3 Jordbävning	49
5.15.4 Vulkanutbrott.....	49
5.15.5 Tsunami	49
5.15.6 Meteorit-/asteroidnedslag	50
5.15.7 Slukhål/instörtningdolerer.....	50
5.15.8 Allvarliga GNSS-störningar	50
5.15.9 Telefoniavbrott	51
5.15.10 Stora migrationsflöden under en kort tidsperiod	51
5.15.11 En olycka kommer sällan ensam	51
5.16 Påverkanskampanjer, konspirationsteorier och desinformation.....	52
5.17 Inträffade händelser sedan år 2018–2019.....	53
6. Identifierade sårbarheter och brister i krisberedskap	53
6.1 Förutse	54
6.2 Motstå.....	54
6.2.1 Kontinuitetshantering	54
6.2.2 Drivmedel	54
6.3 Hantera	55
6.4 Gråzonsproblematik	55
6.5 Samverkan.....	55
6.6 Tidsperspektivet på samhällsviktig verksamhet.....	55
7. Åtgärdsbehov	56
7.1 Klimatförändringar.....	56
7.2 Ledningsförmåga.....	56
7.2.1 Samordning och samverkan.....	56
7.3 Uthållighet och stabsbyten	56
7.4 Kontinuitet för särskilt sårbara verksamheter	56
7.5 Manuella rutiner	57
7.6 Övning, övning, övning och utbildning	57
7.7 Dokumentation vid inträffade händelser	57
8. Genomförda och planerade åtgärder samt ytterligare behov	57
8.1 Genomförda åtgärder.....	57
8.1.1 Övningar	57
8.1.2 Samverkan med aktörer utanför kommunkoncernen.....	57
8.1.3 Utbildningar.....	58
8.1.4 Kontinuitetshantering Sektor Valfärd.....	58
8.1.5 Prioritering av system.....	58
8.2 Planerade åtgärder	58

8.2.1 Övning och utbildning	58
8.2.2 Uppdatering av planer och riktlinjer.....	58
8.2.3 Riskanalyser inom kommunkoncernen	59
8.2.4 Tjänsteman i beredskap (TIB)	59
8.2.5 Trygghetspunkter.....	59
8.2.6 Analys av reservkraftsbehovet.....	59
8.2.7 Utökad central krisledningsorganisation	59
8.2.8 Utveckling av roller och ansvar.....	59
8.2.9 Kontinuitetshantering	59
8.3 Ytterligare behov	59
8.3.1 Drivmedelsanalys	59
8.3.2 Upphandling	60
8.3.3 Livsmedelsförsörjning.....	60
8.3.4 Civilt försvar.....	60
9. Referenslista.....	61

1. Beskrivning Gävle kommun

Gävle kommun är en av Norrlands mest tätbefolkade kommuner med över 103 000 invånare. I nuläget bor c:a 75 000 personer i centralorten. Andra tätorter i kommunen är Bergby, Forsbacka, Forsby, Hedesunda, Norrsundet, Valbo och Åbyggeby. Gävle är residensstad i Gävleborgs län och i staden finns länsstyrelse, länsjukhus och högskola med 16 000 studenter¹. Det genomförs årligen flera större publikarrangemang i kommunen.

Kommunen upptar en landareal på 1 615 km² och består till 76 procent av skog. Gävle kommun är en kustkommun med en skärgård bestående av 1984 öar, holmar, kobbar och skär. Kuststräckan är sammantaget c:a 280 km.

E4, E16 och väg 56 samt Ostkustbanan är de stora trafiklederna genom kommunen. Järnvägssträckan Gävle - Ockelbo utgör en del av Norra stambanan. Till Gävle pendlar omkring 10000 personer varje dag och utpendling är nästan lika omfattande.² Gävle hamn har c:a 900 fartygsanlöp per år och är ostkustens största containerhamn. Hamnen består av en allmän del och en oljehamn, där också omlastning av flygbränsle till Arlanda sker. Gävle hamn är också karantänshamn utifrån det internationella hälsoreglementet.

I Gävle kommun finns c:a 8000 olika företag³. Näringslivet i Gästrikland präglas av tung industri vilket påverkar regionens och kommunens riskbild. Dels genom industriernas egna verksamheter, dels genom transporter av farligt gods till och från de så kallade SEVESO anläggningarna (se beskrivning senare i dokumentet). Även transporterna av farligt gods genom kommunen är omfattande.

¹Högskolan i Gävle. *Studera på Högskolan i Gävle*. 2019. <https://www.hig.se/Ext/Sv/Utbildning/Studera-pa-Hogskolan-i-Gavle.html> (2019-01-14)

²Statistikmyndigheten, *Antal pendlare per län och kommun, 2017*. 2018 <https://www.scb.se/hitta-statistik/statistik-efter-amne/arbetsmarknad/sysselsattning-forvarvsarbete-och-arbetstider/registerbaserad-arbetsmarknadsstatistik-rams/pong/tabell-och-diagram/antal-pendlare-per-lan-och-kommun/> (hämtad 2019-02-27)

³Gävle kommun. *Etablera dig i Gävle*. <https://www.gavle.se/gilla-gavle/etablera-dig-i-gavle/> (2019-01-11)

Helägda bolag	Kommunalförbund	Delägda bolag	Sektorer från 1/1 2019
Gävle energi AB	Gästrike räddningstjänst	Gästrikevatten AB	Styrning och stöd
Gavlefastigheter Gävle kommun AB	Gästrike återvinnare	Svenskakommun försäkrings AB	Livsmiljö
AB Gavlegårdarna			Välfärd
Gävle hamn AB			Utbildning
Gävle stadshus AB (moderbolag)			
Gävle parkeringsservice			

Första januari år 2019 gick Gävle kommun in i en ny förvaltningsorganisation. De tidigare sju förvaltningarna slogs ihop till en enda förvaltning med kommundirektören som förvaltningschef. De gamla förvaltningarna har ombildats till fyra nya sektorer. Kultur och fritid samt Samhällsbyggnad bildar sektor Livsmiljö. Socialtjänst, Omvårdnad samt delar av Näringsliv och arbetsmarknad, bildar sektor Välfärd. Kommunledningskontoret byter namn till sektor Styrning och stöd och tar den hand om den kvarvarande delen av Näringsliv och arbetsmarknad, medan Utbildning fortsatt behåller sitt namn och blir sektor Utbildning.

Kommunen är också med i två kommunalförbund, Gästrikre räddningstjänst och Gästrikre återvinnare. Genom Gävle Stadshus AB så äger kommunen Gävle Energi AB, AB Gavlegårdarna, Gavlefastigheter Gävle kommun AB, Gävle parkeringsservice och Gävle Hamn AB. Kommunen äger även bolagen i Gavliakoncernen, som förutom Gavlefastigheter inkluderar Gävle drift och service. Gästrikre Vatten AB ägs gemensamt av Gävle, Hofors, Ockelbo, Älvkarleby och Östhammars kommuner. Gästrikre Vatten AB är moderbolag i Gästrikre Vatten-koncernen med dotterbolagen Gävle Vatten AB, Hofors Vatten AB, Ockelbo Vatten AB, Älvkarleby Vatten AB och Östhammar Vatten AB. Till yttermera finns ett kommunalt oberoende organ i form av Kommunrevision.

För hantering av extraordinära händelser finns organisatoriska förberedelser med ett krisledningsutskott som fullgör kommunstyrelsens uppgifter som krisledningsnämnd. Vidare finns en tjänstemannaledning där bl.a. i förväg utpekade funktioner och befattningshavare ingår.

1.1 Beskrivning och tolkning av kommunens ansvar för krisberedskap

Gävle kommuns säkerhetspolicy ligger till grund för ett samordnat och aktivt säkerhetsarbete inom kommunkoncernen. Säkerhetsansvaret följer, i enlighet med ansvarsprincipen, det normala verksamhetsansvaret på olika nivåer. Säkerhetsarbetet omfattar bl. a. fortlöpande och aktiv riskhantering, planering, kontinuitetshandling och genomförande av förebyggande åtgärder samt utbildning och information i säkerhetsfrågor, krisberedskap och civilt försvar. I säkerhetsarbetet ingår även de lagstadgade uppgifterna enligt lagen (2006:544) om

kommuners och landstings åtgärder inför och vid extraordinära händelser i fredstid och höjd beredskap⁴.

Delar av kommunstyrelsen är krisledningsnämnd och inom kommunstyrelsen finns ett krisledningsutskott som fullgör krisledningsnämndens uppgifter.

De styrdokument som gäller för säkerhetsarbete och krisberedskap är följande:

- Gävle kommuns säkerhetspolicy
- Riktlinjer för säkerhetsarbetet Gävle kommun
- Gävle kommunkoncern- Informationssäkerhetspolicy
- Medarbetarpolicy Gävle kommunkoncern
- Handlingsprogram enligt lagen om skydd mot olyckor
- Plan för hantering av extraordinära händelser
- Riktlinjer vid extraordinära händelser och höjd beredskap
- Kriskommunikationsplan vid extraordinära händelser

1.2 Resurser till förfogande

Gävle kommun är en av de största kommunerna i Sverige befolkningsmässigt. Det medför också en kommunal organisation med nästan åttatusen personer medarbetare i kommunkoncernen. Nedan följer en beskrivning av resurser som kommunen förfogar över och som kan vara av godo vid en extraordinär händelse.

1.2.1. Personal

Vid många händelser så kommer den i särklass viktigaste resursen vara medarbetarna. En majoritet av dem är multikompetenta, alltså de kan i ett extraordinärt läge användas utanför den enhet de normalt arbetar i.

1.2.2. Reservkraft

Stationära reservkraftaggregat finns för ledningsfunktion, inom dricksvattenproduktion och för kommunens IT-drift. Vid elavbrott finns ett antal mobila reservverk disponibla. Dessa är i första hand tingade för kommunal hälso-och sjukvård och dricksvattenförsörjning.

1.2.3. Värmepannor

Mobila värmepannor finns tillgängliga och de kan kopplas mot vissa kommunala objekt.

1.2.4. Motorfordon

Antalet eget ägda registrerade motorfordon är ca 900 i olika fordonsklasser. Större delar av dessa är lastbilar och personbilar. Därutöver finns traktorer, lastmaskiner, grävmaskiner, snöslungor, snöskotrar och bandvagnar.

1.2.5. Verkstäder

En maskinverkstad finns hos Gavle drift & service och den är bemannad med egen personal. Vidare finns maskinverkstäder vid Polhemskolan och Borgarskolan. Vid Gästrike återvinnare finns en mindre fordonsverkstad. Fritid på Livsmiljö har en mindre fordonsverkstad för reparation och underhåll av arbetsfordon, maskiner och redskap.

1.2.6. Större köksmöjligheter

Större kök finns vid ett antal skolor i kommunen. 2023 är det fjorton skolor som kan laga egen mat, till 2024 blir det ännu fler. Mat tillagas även av upphandlade aktörer.

⁴ Härefter benämnt LEH.

1.2.7. POSOM

POSOM (psykiskt och socialt omhändertagande) tillhandahåller emotionell första hjälp vid akuta händelser. POSOM-organisationen bygger på ett utvecklat nätverk inom geografiskt avgränsade och sammanhängande områden. Nätverken består av samhällsfunktionerna socialtjänsten, primärvården, skolan, sektor Välfärd, Svenska kyrkan samt frivilligorganisationen Röda Korset. POSOM:s ledningsgrupp leder och samordnar stödgruppernas verksamhet.

1.2.8. Egen energiproduktion

Situationer kan inträffa då skador eller effektbrist gör att delar av elnätet inte kan få leveranser från det nationella elsystemet. Då ska möjligheterna att lokalt tillgänglig produktionskapacitet i s.k. ö-drift kunna utnyttjas. Ö-drift innebär att en del av elsystemet drivs isolerat i en "ö" utan någon elektrisk koppling till det övriga nätet. Användandet av ö-driften är dock begränsad till att fungera under vissa specifika gällande förutsättningar och kan då enbart bidra till att försörja vissa funktioner i byggnader.

1.2.9 Lokaler/fastigheter

En av kommunkoncernens stora tillgångar är lokalytor. Lokalytorna har en vardaglig användning, men vid en extraordinär händelse kan tillfälliga justeringar göras för att tillmötesgå de temporära behov av lokaler som uppstår. Ordinarie ledningslokal för tjänstemannaledningen vid extraordinär händelse eller samhällsstörning, är personalmatsalen i stadshuset med kringliggande mötesrum. Där finns tillgång till reserv(el)kraft och en tilltagen teknisk infrastruktur i övrigt för understöd av informationsteknologi, inkluderande en upplysningscentral med tio telefonmässiga ingångar. Det finns reservledningsplats i kommunkoncernen.

1.3 Gemensamma resurser

Här redogörs för gemensamhetsresurser som kommunkoncernen kan påräkna vid eventuell extraordinär händelse.

1.3.1 Gästrike Räddningstjänst

Gästrike Räddningstjänst är ett kommunalförbund och ansvarar för räddningstjänsten i fem kommuner: Gävle, Sandviken, Ockelbo, Hofors och Älvkarleby kommuner. Stationerna i Gävle, Rörberg och Sandviken är bemannade dygnet runt. Deltidsstationer finns i Skutskär, Hedesunda, Hofors, Ockelbo, Bergby, Österfärnebo och Storvik. I Järbo finns räddningssvårn. Inom förbundet arbetar ca 250 personer. Gästrike räddningstjänst har gått in i ett större samarbete med räddningstjänsterna i Hälsingland och Räddningstjänst Dala-mitt för att öka den egna förmågan. Således har förbundet tillgång till en större resurspool och mer uthålliga bemanningsled i såväl vardagens händelser som extraordinära händelser.

1.3.2 Rakel

Rakel är samhällets nationella kommunikationssystem för samverkan och ledning. Det har byggts ut i hela Sverige för att stärka samhällets krishanteringsförmåga och underlätta den dagliga kommunikationen hos organisationer som arbetar med ordning, säkerhet eller hälsa. RAKEL-systemet är mer robust än t.ex. mobilnätet. Rakel finns utspridda i olika delar av Gävle kommunkoncern. För Gästrike räddningstjänst är Rakel det huvudsakliga kommunikationsmedlet vid insats. Det finns även andra reservkommunikationssystem i koncernen.

1.3.3 Sandsäckar

Sandsäckar ingår i det materiel som kan komma kommunen till godo.

1.3.4 Nödvattentankar

Genom Gästrike vatten kan Gävle kommun få tillgång till nödvattentankar av olika storlekar.

1.4 Externa resurser

Här redogörs för externa resurser som kommunkoncernen, under samordning, kan påräkna vid extraordinär händelse.

1.4.1 VAKA

För att hjälpa kommunerna med dricksvattenförsörjningen under samhällsstörningar har Livsmedelsverket skapat en nationell vattenkatastrofgrupp, VAKA. VAKA:s uppgift är att vara ett stöd för kommuner i samband med problem i dricksvattenförsörjningen. VAKA bistår med egen expertkompetens och kompetens från sitt stora expertnätverk vid samhällsstörningar och extraordinära händelser. VAKA är en stödfunktion som nås dygnet runt via SOS-alarm.

1.4.2 Nationellt nödvattenlager

Livsmedelsverket har lagt upp förråd med nödvattenmateriel. Materielen är till för att förstärka kommunernas kapacitet för vattenförsörjning vid problem med vattenförsörjningen eller annat avbrott som påverkar vattenförsörjningen. Materielen finns idag tillgänglig i på ett flertal platser i landet. Närmaste depå är i Stockholm.

1.4.3 VMA

VMA, Viktigt Meddelande till Allmänheten, är ett varningssystem som används vid olyckor och allvarliga händelser, vid svåra störningar i viktiga samhällsfunktioner och vid krishantering i samband med extraordinära händelser. VMA kan skickas till registrerade telefoner i berört område, men även till andra mobiltelefoner om de är aktiva inom det drabbade området. Det finns två nivåer på meddelanden: varning och information. Varningsmeddelande sänds genast när det är omedelbar risk för skada på liv, hälsa, egendom eller i miljön. Informationsmeddelande sänds utan krav på omedelbarhet för att förebygga eller begränsa skador på liv, hälsa, egendom eller i miljön. Kommunen kan skicka informationsmeddelanden. Det är enbart räddningstjänsten som kan skicka varningsmeddelanden. VMA låter även i utomhusljuddsystemet ”Hesa Fredrik”. Utomhusljuddsystemet meddelar även beredskapslarm (höjd beredskap) och flyglarm.

1.4.4 Tillagning av livsmedel till kommunens boenden

Under 2018 genomfördes en upphandling som gjorde att mat, som ska levereras till personer boende på kommunens vård- och omsorgsboenden, tillagas i kök i Upplands Väsby. Denna nya upphandling leder till att kommunen fortsatt kommer att få in mat till delar av sin kundbas om tex. el- och vattenförsörjning slutar fungera i Gävle kommun. Om något skulle hända i Upplands Väsby går det att laga mat i den egna kommunen. Det behöver också finnas ett fungerande transportsätt mellan de båda orterna.

1.4.5 Släckmedelscentralen – SMC AB

Oljebolagen i Sverige bildade 1994 företaget Släckmedelscentralen (SMC) i syfte att förebygga och släcka bränder på oljedepåer. Gävle är en depåort och ingår i, ur SMC-hänseende, region Nord. Med SMC och den utrustning som man förfogar över och med professionell specialutbildad personal från räddningstjänsterna, har Sverige idag kapacitet att släcka allvarliga bränder i oljedepåer.

1.4.6 Försvarsmakten

Försvarsmakten har genom stödförordningen (2002:375) en särskild roll avseende samhällets krisberedskap. Försvarsmakten kan lämna stöd med personal, fordon och materiel på begäran

av bland annat en kommun. Mellersta militärregionen är den militära instans Gävle kommun vänder sig till för att anhålla om stöd. Stöd kan erhållas om ett antal kriterier uppfylls, t.ex. tas hänsyn till konkurrensneutralitet och att stödsatsen inte hindrar ordinarie verksamhet. Den militära resurs som finns närmast till hands, geografiskt som tidsmässigt, är hemvärnet i form av Gävleborgsbataljonen. Hemvärnet ställer upp under egen ledning och med egna resurser samt, när behov och möjlighet finns, med stöd från frivilliga försvarsorganisationer.

1.4.7 Elsamverkan

Elnätsföretagen har genom en gemensam organisation utvecklat en störningsberedskap för lokala och regionala störningar. Organisationen är uppdelad i sju samverkansområden och dessa områden är indelade efter geografiska och meteorologiska förutsättningar. Organisationen har utvecklats genom branschorganisationen Energiföretagen Sverige tillsammans med Svenska Kraftnät och är anpassad för samverkan och stöd till varandra såväl personellt som materiellt vid störningar. Gävle Energi AB ingår i Elsamverkansområde GävleDala.

1.4.8 Smittskydd

I alla regioner finns ett smittskydd organiserat. I Gävleborg finns smittskyddets lokaler på länsjukhuset i Gävle. Smittskydd Gävleborg arbetar med att förebygga och minska risken för spridning av smittsamma sjukdomar till och mellan människor. Verksamheten regleras i smittskyddslagen.

1.4.9 Länsstyrelsen

Länsstyrelsen Gävleborg ska stötta länets kommuner vid extraordinära händelser. Genom länsstyrelsen kan en kommun begära stöd av regionala och statliga myndigheter. Länsstyrelsen kan även samordna dessa resurser vid behov. Länsstyrelsen i Örebro har också möjlighet att ta över den kommunala räddningstjänsten vid extraordinära händelser i länet enligt Lagen om skydd mot olyckor. Detta för att Länsstyrelsen Örebro är civilområdesansvarig länsstyrelse i det civilområde som Gävle kommun ingår i.

1.4.10 Andra kommuner

Utöver Gävle kommun så finns det tvåhundraåttionio andra kommuner i Sverige. Gävle kommun har stora nätverk med kontakter, inom länet men även med andra kommuner som skulle kunna vara behjälpliga vid extraordinära händelser eller samhällsstörningar.

1.4.11 Näringsliv och föreningar

Inom Gävle kommuns geografiska område finns det många företag, föreningar och organisationer som på olika sätt bidrar till kommunens samhällsviktiga uppdrag. Ett flertal företag bedriver samhällsviktiga uppdrag åt kommunen, såsom hemtjänst och vård- och omsorgsboenden. Föreningar bidrar till att skapa aktiva och bidragande medborgare, genom bland annat kultur- och fritidsaktiviteter som fotboll, ridning, målning och sång.

2. Arbetsprocess och metod

Här redovisas processen som syftar till den skrivna produkten Risk- och sårbarhetsanalys 2023–2027. Ett övergripande mål med process och valda metoder är att skapa delaktighet för kommunkoncernen.

Lagens⁵ uttryckssätt och tidsförhållandena som anges sätter sin prägel på arbetsprocessen. Kommuner ska analysera vilka extraordinära händelser i fredstid som kan inträffa och hur

⁵ LEH - Lag (2006:544) om kommuners och landstings åtgärder inför och vid extraordinära händelser i fredstid och höjd beredskap

dessa händelser kan påverka den egna verksamheten. Resultatet av arbetet skall värderas och sammanställas i en risk- och sårbarhetsanalys. Vid varje ny mandatperiod ska en hanteringsplan avseende extraordinära händelser fastställas. Hanteringsplanen ska bygga på risk- och sårbarhetsanalysen⁶. RSA:n ska rapporteras till Länsstyrelsen i oktober 2023.

Den övergripande RSA-processen är en kommunkoncernprocess. Kommunala bolag, förbund och sektorer är med i framtagandet av RSA:n. Bolagen, förbunden och sektorerna har tillsett representativt deltagande i RSA-processen, där processen bl.a. består i genomlysning av scenarier, kritiska beroenden och förmågor. RSA:n går ut på remiss till kommunens nämnder, bolagen och förbunden samt rådgivande organ i form av andra myndigheter. Remissvaren föranleder revideringar i den delen av RSA:n som är en skriven produkt. När revideringarna är gjorda så behandlas den skriftliga RSA-produkten i Kommunstyrelsen och därefter i Kommunfullmäktige.

MVA- mångdimensionell verksamhetsanalys är den metod som använts. Metoden har dock inte använts rakt av, utan vinklats för att passa de förutsättningarna som funnits för genomförande av denna analys. ”Syftet med metoden är att analysera organisationers och verksameters sårbarheter och förmågor ur ett brett perspektiv, att ta fram åtgärdsförslag och att skapa förutsättningar för ett bra kunskapsutbyte och personliga nätverk. Metoden har ett samhällsperspektiv, vilket innebär att bedömningen av konsekvenser utgår ifrån påverkan på samhället. Generellt sett beskriver den hur arbetet med en risk- och sårbarhetsanalys ska utformas, men den betonar också att arbetsprocessen är en viktig del av resultatet.”⁷ Detta är också vad Gävle kommun förespråkar, att arbetsprocessen bakom den skriftliga produkten är viktigare än den dokumenterade analysen.

MSB:s föreskrifter för kommunala RSA:er gör också avtryck i metoden. Denna trädde i kraft i mars 2015.⁸

2.1 Sekretess

Detaljeringsnivån i denna RSA hålls på sådan nivå att inga känsliga uppgifter röjs. Det innebär att vissa detaljer med avsikt uttrycks på ett vagt sätt.

2.2 Giltighetstid

Denna RSA gäller tills den ersätts med en ny beslutad RSA i nästa mandatperiod.

⁶ Härefter benämnt RSA.

⁷ Myndigheten för samhällsskydd och beredskap, *Vägledning för Risk- och sårbarhetsanalyser*, 2011, 62–63

⁸ MSBSF 2015:5

3. Samhällsviktig verksamhet

Under detta kapitel redovisas samhällsviktiga kommunkoncernverksamheter samt andra samhällsviktiga verksamheter inom kommunens geografiska område. Syftet med detta kapitel är att skapa överblick över vad som är skyddsvärt inom kommunens geografiska område. Myndigheten för samhällsskydd och beredskap vill att kapitlet tar upp samhällsviktig verksamhet inom geografiska området ur ett mer allmänt perspektiv⁹, medan lagen uttrycker att fokus inriktas mot påverkan på egna verksamheten¹⁰.

För att samhället ska fungera även vid en allvarlig störning är det viktigt att definiera vilka verksamheter som är nödvändiga för att undvika eller bättre hantera extraordinära händelser och samhällsstörningar. När det gäller krisberedskap är vissa samhällsfunktioner viktigare än andra, mycket beroende på hur svåra konsekvenserna blir och hur snabbt tidsmässigt konsekvenserna uppstår. Tid och konsekvens i kombination med någon form av sannolikhetsuppfattning ger en grund för prioriteringar.

MSB definierar samhällsviktig verksamhet enligt följande;

”Med samhällsviktig verksamhet avses verksamhet, tjänst eller infrastruktur som upprätthåller eller säkerställer samhällsfunktioner som är nödvändiga för samhällets grundläggande behov, värden eller säkerhet. I detta sammanhang ska verksamhet förstås som ett vidare begrepp. Verksamhet, tjänst eller infrastruktur inkluderar exempelvis även anläggningar, processer, system och noder.”¹¹

MSB har i skriften *Identifiering av samhällsviktig verksamhet: lista med viktiga samhällsfunktioner* beskrivit de samhällssektorer inom vilka viktiga samhällsfunktioner och samhällsviktig verksamhet kan identifieras. Dessa är;

- Barnomsorg och utbildning
- Dricksvattenförsörjning, avlopp och avfall
- Ekonomisk säkerhet
- Energiförsörjning
- Finansiella tjänster
- Handel och industri
- Hälsa, vård och omsorg
- Information och kommunikation
- Livsmedelsförsörjning
- Offentlig förvaltning
- Ordning och säkerhet
- Personalförsörjning
- Räddningstjänst och skydd av civilbefolkningen
- Transport¹²

⁹ MSBFS 2015:5

¹⁰ Lag 2006:544, 2 kap. 1 §.

¹¹ Myndigheten för samhällsskydd och beredskap. *Identifiera samhällsviktig verksamhet*. 2021.

<https://www.msb.se/sv/arnesomraden/krisberedskap--civilt-forsvar/samhallsviktig-verksamhet/identifiera-samhallsviktig-verksamhet/> (hämtad 2023-02-15)

¹² Myndigheten för samhällsskydd och beredskap. *Identifiering av samhällsviktig verksamhet: lista med viktiga samhällsfunktioner*. 2021 <https://www.msb.se/sv/publikationer/identifiering-av-samhallsviktig-verksamhet--lista-med-viktiga-samhallsfunktioner/> (hämtad 2023-07-04)

Gävles kommunkoncern tillhandahåller, direkt eller indirekt, service och/eller produktion inom alla ovanstående samhällsviktiga sektorer förutom:

- Finansiella tjänster
- Handel och industri
- Ordning och säkerhet

Nedan beskrivs närmare de samhällsviktiga sektorerna som kommunkoncernen svarar för.

3.1 Energiförsörjning

Gävle Energi AB är en organisatorisk enhet i Gävle kommunkoncerns verksamhet och således ytterst underordnad kommunfullmäktige. Bolaget ägs till 100 % av Gävle Stadshus AB. Bolaget skall erbjuda en heltäckande service inom energiområdet. Under Gävle Energi AB finns dotterbolagen Gävle Energisystem AB, Gävle Kraftvärme AB, Gästrike ekogas AB, Bomhus Energi AB, samt Bionär Närvärme AB. Bolagets syfte är att med hög leveranssäkerhet erbjuda produkter och tjänster inom värme, el, kyla och kommunikationsnät.

3.1.1 Bränsleförsörjning

Gävle hamn tar emot och lagrar stora mängder petroleumprodukter.

3.2 Hälsa, vård och omsorg

Inom Sektor Välfärd samlas verksamheter inom socialtjänsten och kommunal hälso-och sjukvård, samt omvårdnad. Sektorn har närmare 3 000 medarbetare. Även arbetsmarknadsåtgärder samlas inom denna sektor. Sektor Välfärd ansvarar för stöd och omsorg till äldre och personer med fysisk eller psykisk funktionsnedsättning i Gävle kommun och sektorn arbetar även med bistånd, sociala tjänster och andra insatser. Välfärd Gävle ska ge barn, ungdomar och vuxna råd, stöd och hjälp. Den kommunala omvårdnaden bedrivs både av kommunen i egen regi och av externa utförare på uppdrag av kommunen. Gävle kommun har tillgång till ca 1000 platser inom vård- och omsorgsboenden. För personer med fysisk eller psykisk funktionsnedsättning har kommunen tillgång till 344 särskilda boendeplatser. Dessa boenden drivs i egen regi, via driftsentreprenadavtal eller genom köp av enstaka platser. En del av dessa platser finns utanför Gävle kommun.

Kommunen har även ett antal stödboenden och ett tillsynsboende för personer med missbruksproblematik, samt ett utredningsboende. Vidare bedrivs ett akutboende för hemlösa barnfamiljer. Kommunen ansvarar för hanteringen runt ensamkommande barn och har en utslussnings verksamhet i egen regi. Enligt lag finns det även ett ansvar för försörjning för de som inte klarar detta på egen hand trots att de försökt och det betalas då ut försörjningsstöd. Kommunen bedriver också öppenvård till barn, unga och vuxna, samt jobbar med att hantera och förebygga våld i nära relationer.

Gävle kommun och Region Gävleborg har delat ansvar för hälso- och sjukvården för de som bor i Gävle kommun. Gävle kommun har hälso- och sjukvårdsansvar till och med sjuksköterskenivå vid vård- och omsorgsboenden, boenden för personer med funktionsvariationer, för personer inskrivna i hemsjukvården och inom dagverksamhet. Kommunen har också rehabiliteringsansvar vid alla vård- och omsorgsboenden samt för personer inskrivna i hemsjukvården. Enligt Hälso-och sjukvårdslagen (2017:30) 11 kap. 4§, så ska det i varje kommun finnas en medicinskt ansvarig sjuksköterska (MAS). MAS ansvarar upp till sjuksköterskenivå för att den kommunalt bedrivna hälso-och sjukvården som erbjuds den enskilde, ska vara säker, kvalitativ och ändamålsenlig. Ansvaret avser de boenden där kommunen har ett hälso-och sjukvårdsansvar, samt inom hemsjukvården. Grundläggande

bestämmelser om MAS och dennes ansvar framgår av Hälso-och sjuvårdsförordningen (2017:80), 4 kap, 6 §.

3.3 Information och kommunikation

Samhällets och medborgarnas förmåga att kunna kommunicera är samhällsviktigt. Mycket kommunikation går via mejl, SMS, sociala medier, intranätssidor, massmedier etc. Dessa tekniktunga kommunikationsmedel är både tids- och kostnadseffektiva, i synnerhet när det gäller att nå många med likartad information samtidigt. Men med tekniktyngden följer också en sårbarhet. Elberoende och behovet av fungerande IT är för många teknikbaserade kommunikationsformer vitalt.

Inom Gävle kommunkoncern finns IT-system för hantering och dokumentering av nödvändig information. HSL-dokumentation, social dokumentation, betyg, biståndshantering, verksamhetsplanering, verktyg för utförandeplaner och HR-administration kräver fungerande IT-stöd. Via mejl förmedlas stora mängder information. Utan den IT-infrastruktur som byggts upp, skulle omfattande driftstörningar uppstå. Utan människor som föder in adekvat information där information behövs och underhåller tekniska systemen, så kan processer och funktioner stanna av. Gavlenet är Gävle energis varumärke för kommunikationslösningar, framför allt bredband.

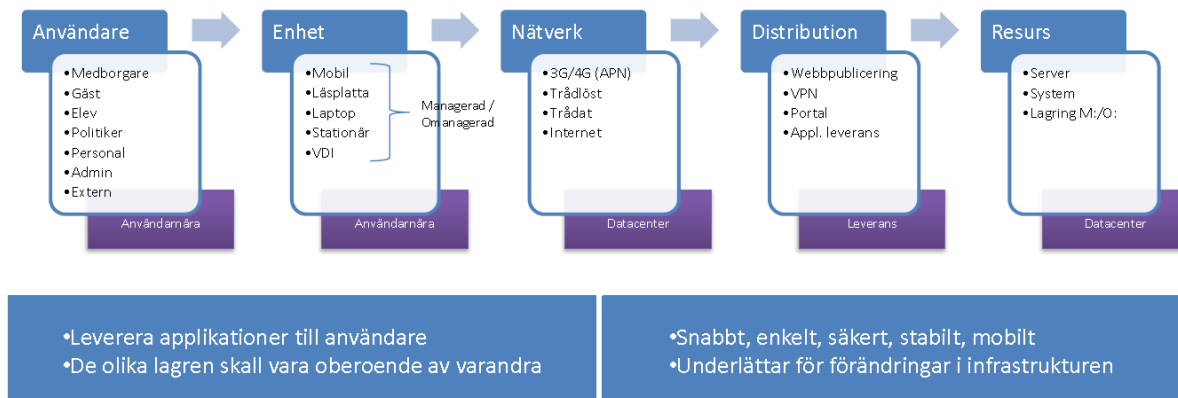
Delar av kommunkoncernen är anslutna till gemensamma kommunväxeln, där också andra kommuner finns med. I kommunen och inom kommunkoncernens kontrollspann finns kommunikationsnoder där oönskade händelser skulle kunna få långtgående negativa effekter, bland annat för kommunen.

3.3.1 Kommunkoncernens informationsteknologi

Kommunen har en väl utbyggd infrastruktur för såväl data som telefoni. Störningar avseende kommunens förmåga att informera och kommunicera, skulle snabbt, på ett eller annat sätt, bli en störning i den service som samhällsmedborgaren kan förvänta sig av kommunen. När många medarbetare blev tvungen att jobba hemma under Covid-19 pandemin, ökade förmågan till hemarbete genom den tekniska infrastrukturen kraftigt på kort tid. Detta är också en positiv utveckling i krisberedskapsarbetet då det betyder att stabsarbete kan genomföras via digitala kanaler i en helt annan utsträckning än innan pandemin. Kommunen kan således också anses ha ”mobila ledningsplatser” då en krisledning kan genomföras helt på distans om elnätet och den tekniska infrastrukturen fungerar.

Nedan finns en beskrivning av infrastrukturens olika delar.

Teknisk strategi infrastruktur



3.3.1.3 Datahall

Kommunen har datahallar. Datahallarna uppfyller verksamhetens krav på säkerhet och tillgänglighet.

3.3.1.8 Servrar

Det finns olika typer av servrar, förenklat uttryckt, liten, mellan och stor serverlösning. Extra internminne erbjuds i steg om 1 GB.

3.3.1.9 Informationssäkerhet

Gävle kommun bedriver ett systematiskt och riskbaserat informationssäkerhetsarbete. Det sker bland annat med hjälp av ett ledningssystem för informationssäkerhet. Övergripande mål och viljeinriktning finns definierad i informationssäkerhetspolicyn.

Informationssäkerhetens grundkomponenter:

- Konfidentialitet - säkerställande av att information är tillgänglig endast för dem som har behörighet
- Riktighet - skydd av information och behandlingsmetoder så att de förblir korrekta och fullständiga
- Tillgänglighet - säkerställande av att behöriga användare vid behov har tillgång till information och tillhörande tillgångar
- Spårbarhet- det ska gå att se vilka som har varit inne och ändrat i dokumentet, vilka som fått tillgång till dokumentet och vilka som eftersökt det.

Det bedrivs dagligen ett arbete för att upprätthålla en säker användarmiljö för medarbetare, kunder och medborgare. Detta bland annat genom ett informationssäkerhetsråd som regelbundet möts för att diskutera omvärldsläget, inträffade händelser och utvecklingsmöjligheter. Varje sektor har minst en informationssäkerhetsfunktion, samt att det finns ett informationssäkerhetsnätverk i vilket samtliga kommunkoncernens verksamheter är representerade. Det finns också en krisgrupp på IT-och utvecklingsavdelningen som snabbt kan träda i funktion för att hantera uppkomna händelser och störningar.

3.3.1.10 Telefoni

Telekommunikationen är fast eller mobil. Det finns stöd för telefonister, grupper (callcenter) och enskilda användare och funktioner som talsvar, röstbrevlåda, telefonistservice, sms-tjänst, samtalsfördelning och statistik.

3.4 Dricksvattenförsörjning, avlopp och avfall

3.4.1 Vatten och avlopp

Vatten är fundamentalt för liv och hälsa och en vuxen människa behöver dricka ungefär 1,5 liter vatten om dagen (mer vid fysisk aktivitet).¹³ Dricksvatten ska tillhandahållas av en kommun utifrån intentionerna i Lag om allmänna vattentjänster (2006:412).

Gästrike Vatten ansvarar för de allmänna Va-anläggningarna i kommunerna Gävle, Hofors, Ockelbo, Östhammar och Älvkarleby. Vattentjänsterna omfattar:

- produktion och distribution av dricksvatten
- omhändertagande och rening av spillvatten
- omhändertagande av dagvatten

Gästrike Vatten ansvarar för den kommunala VA-försörjningen i Gävle. Gästrik Vatten AB är moderbolag i Gästrik Vatten-koncernen där varje kommun har ett eget dotterbolag (Gävle vatten AB för Gävle kommuns del). Varje dotterbolag är VA-huvudman i sin kommun, vilket innebär att de allmänna VA-anläggningarna i Gävle kommun ägs av Gävle Vatten.

Moderbolaget Gästrik Vatten sköter drift av anläggningen på uppdrag av respektive kommun. Anläggningsbeståndet består av en omfattande infrastruktur med bland annat vattenverk, avloppsreningsverk, infiltrationsanläggningar, pumpanläggningar och ett omfattande ledningsnät. För de som inte omfattas av kommunala VA-tjänsterna så är egen brunns- och avloppshantering en lösning.

3.4.2 Avfallshantering

Gästrik återvinnare är ett kommunalförbund som sköter avfallshanteringen i Gävle, Hofors, Ockelbo, Sandviken och Älvkarleby kommuner. I ansvaret ingår strategisk planering, insamling av hushållsavfall, information om avfall samt utarbetande av renhållningsordning och taxor. Gästrik Återvinnare ansvarar för insamlingen av hushållsavfall, vilket sker dels i egen regi, dels via entreprenörer. Insamling och behandling av slam från enskilda brunnar och fettslam från verksamheter vilar också på kommunalförbundet, men sköts av annan aktör. Avfallshantering angående läkemedel, kanyler och dylikt, sköts av en upphandlad aktör.

3.4.3 Fjärrvärme

Fjärrvärme är en viktig del i uppvärmning av kommunens fastigheter.

3.5 Räddningstjänst och skydd av civilbefolkningen

Gästrik räddningstjänst är ett kommunalförbund som har Gävle, Älvkarleby, Ockelbo, Sandviken och Hofors kommuner som ansvarsområde. Räddningstjänsten ska skydda och rädda människor, egendom och miljö. Vidare ska de även minska sannolikheten för att bränder inträffar. Detta kan göras genom exempelvis utbildningsinsatser.¹⁴ Räddningstjänsten hjälper människor i yttersta nöd och deras insatser påverkar livet för många människor.

¹³ Sydvatten. *Vatten och hälsa*. <http://sydvatten.se/vatten-och-halsa/> (hämtad 2019-02-13)

¹⁴ Gästrik räddningstjänst. *Om oss*. <https://www.gastrikeraddningstjanst.se/om-oss/> (hämtad 2019-01-29)

3.6 Livsmedelsförsörjning

Dricksvatten brukar räknas som det viktigaste livsmedlet, vilket avhandlas i 3.4.1 ovan. Då frånvaro av dricksvatten snabbt kan medföra svåra konsekvenser, både avseende den vattenpåfyllnad en människa behöver och avseende basal hygien, så är vattenproduktion viktig för samhällets funktionalitet. Gävle kommun svarar för måltidsproduktion till kunder inom bl.a. förskola, skola och omsorg. Viss måltidsproduktion genomförs av kommunen själv, medan andra delar genomförs av upphandlade aktörer. Utebliven matproduktion får snabbt svåra konsekvenser, i synnerhet avseende invånare med insatser från vård och omsorg. Gävle kommun har även livsmedelskontroller och kontrollerar restauranger och serveringar för att säkerställa fullgod kvalitet i tillagning av livsmedel.

3.7 Barnomsorg och utbildning

Den pedagogiska verksamheten är i sig samhällsviktig om man tänker sig den totala frånvaron av pedagogisk verksamhet. Inställd förskoleverksamhet, fritidsverksamhet, fritidsklubb förskoleklass eller skola för barn upp till sjätte klass, skulle påverka vårdnadshavare att sluta arbeta eller arbeta mindre. Ingen utbildning över huvud taget för en stor del av befolkningen skulle förmodligen på ett decennium påverka välfärden negativt. Någonstans finns en brytgräns för hur länge man kan avstå från att bedriva förskole- och grundskoleundervisning. Detta sammantaget gör att pedagogisk verksamhet är samhällsviktig.

3.8 Offentlig förvaltning

Kommunerna har ett viktigt uppdrag i det demokratiska samhället. Vart fjärde år är det val och valet genomförs av kommunerna. Kommunerna ser inte bara till att medborgarna kan rösta på ett säkert sätt, utan arbetar också dagligen med olika åtgärder för att ge medborgarna möjlighet att fatta egna beslut baserat på information och fakta. Här har kommunens bibliotek ett viktigt uppdrag. Biblioteken är ett enkelt och gratis sätt att tillskaffa sig information, både genom tillgång till böcker/tidningar, men även genom tillgång till datorer. Något som är avgörande i dagens samhälle för att kunna ha myndighetskontakter, betala räkningar etc. Då många idag saknar privat tillgång till tekniska hjälpmedel som datorer och smarta telefoner, blir biblioteken avgörande för att många individer ska överleva i ett modernt och uppkopplat samhälle.

3.8.1 Fungerande ledning

Under alla förhållanden är det viktigt att det finns en ledning som har mandat att fatta beslut. Detta är särskilt viktigt under en extraordinär händelse eller samhällsstörning. Utan en tydlig ledning blir det svårt att samordna och inrikta en insats mot ett visst mål.

3.10 Transporter

Ett modernt samhälle kräver en modern infrastruktur såsom ett väl utbyggt och underhållet väg- och gatunät. Fungerande infrastruktur är samhällsviktigt. Infrastrukturen tar bl.a. avstamp i övergripande planering och fysisk planering. I Gävle finns det cirka 45 mil gator, 32 mil enskilda vägar och 25 mil gång- och cykelvägar.

Inom Verksamhet Tekniska på Sektor Livsmiljö finns enhet Drift och förvaltning. Verksamhet Tekniska planerar, bygger, underhåller och sköter kommunens vägar, gator, parker och grönområden. Enheten Drift och förvaltning är den operativa enheten som ansvarar för drift och skötsel av Gävles gator och övrig kommunalägd mark året om med egna och upphandlade resurser. Gävle kommun ansvarar för att snöröja och halkbekämpa kommunens vägar, gång- och cykelvägar och att sköta kommunens snötipp. Vid normalt snöfall beräknas det ta ca 10 timmar att snöröja alla gator i Gävle, vid större snöfall kan det ta upp mot 12

timmar. Gävle kommun äger också Gävle hamn AB. De sköter lotsning och infrastrukturen i Gävle hamn, som är en av östkustens största hamnar.

3.11 Ekonomisk säkerhet

Socialtjänsten hos Sektor välfärd betalar ut försörjningsstöd som ett sista skyddsnät för de som inte klarar av att den egna försörjningen.

3.12 Annan offentlig förvaltning

Med offentlig förvaltning avses såväl statliga myndigheter som kommuner och landsting/regioner. Inom Gävle kommuns geografiska områdesansvar finns flera andra aktörer inom offentlig förvaltning, med omfattande verksamhet eller rent utav huvudsäte i kommunen.

3.12.1 Region Gävleborg

I Region Gävleborg samlas ansvaret för områden som bidrar till den regionala utvecklingen i hela länet. Bland ansvarsområdena finns hälso- och sjukvård, tandvård för personer upp till 23 år, infrastruktur och kollektivtrafik. Regionen får även arbeta med kompetens- och utbildningsfrågor, näringslivsutveckling, internationella frågor och kultur. Region Gävleborg förfogar även över länets två akutsjukhus, varav ett av dem är beläget i Gävle kommun. Ambulanssjukvården bedrivs inom Region Gävleborg i egen regi och utgör en viktig roll för den prehospitala akutsjukvården.

Region Gävleborgs viktigaste uppgift är hälso- och sjukvård. Vissa delar av vården utförs av privata vårdgivare. Inom Gävle kommun finns bl.a. hälsocentraler, familjeläkarjour och sjukhus. En händelse som medför att sjukhus, familjeläkarjour och hälsocentraler inte kan utföra sina uppdrag medför allvarliga konsekvenser med bäring på liv och hälsa. För sjukhusets del kan en allvarlig störning snabbt få katastrofala konsekvenser. Sjukhus och andra hälsoinrättningar finns på andra platser i länet och i övriga landet, så möjligheter till viss omfördelning av vårdinsatser finns.

3.12.2 Apotek

Apoteksnäringen är i sig inte en offentlig förvaltning utan kan drivas i privat regi. Men de löser ett samhällsuppdrag på uppdrag av det offentliga. Apotekens viktigaste uppgift är expediering av receptbelagda läkemedel. I Gävle kommun finns 17 apotek av traditionellt snitt¹⁵. Frånvaro av apoteksservice skulle snabbt kunna få mycket stora konsekvenser för medicinbehövande som vistas i kommunen. De senaste åren har omvärldsläget med bristande leveranskedjor gjort att ett stort antal läkemedel inte gått att få tag i, eller har haft väldigt lång leveranstid.

3.12.3 Polismyndigheten

Det övergripande målet för polisens verksamhet är att upprätthålla allmän ordning och säkerhet samt se till att allmänheten får skydd och annan hjälp. Polisens arbete med detta ska vara ett led i samhällets verksamhet att främja rättvisa och trygghet. Med ”Polisen” menas i detta sammanhang såväl polisväsendet med dess olika delar samt de civila tjänstemän som är anställda hos Polisen. I Gävle finns polishuset som är högkvarter för lokalpolisområdet. En störning hos Polisen i Gävle påverkar i varierande grad Polisens förmåga att uppfylla ovan beskrivna uppgifter. Möjligheter finns att omfördela Polisens resurser runt om i landet, vid en lokal- eller regional extraordinär händelse.

¹⁵ Apoteksinfo.nu. <https://apoteksinfo.nu/HittaApotek/G%C3%A4vle> (hämtad 2019-01-28)

3.12.4 Kustbevakningen

Kustbevakningen (Kbv) är en civil statlig myndighet som ansvarar för sjöövervakning och räddningstjänst till sjöss. Inom dessa områden ska myndigheten kunna förebygga, motstå och hantera krissituationer. Kustbevakningen har också uppdraget att samordna och förmedla civil sjöinformation till andra myndigheter. I hamnområdet finns Gävle kuststation med ordinarie övervakningsområde som utgörs av farvatten mellan Grisslehamn och Söderhamn.

Miljöräddningsberedskap upprätthålls också för hela Norrlandskusten växelvis av stationerna i Gävle, Härnösand och Umeå. Kbv är en nyckelaktör vid t.ex. oljeutsläpp på havet. En extraordinär händelse kan alltså påverka ovan nämnda ansvarsområden. En allvarlig störning av lokal eller regional karaktär kan för Kbv:s del dämpas medelst nyttjande av övriga nationella kustbevakningsresurser.

3.12.5 Domstol

I Gävle finns tingsrätt beläget på Lantmäterigatan. Tingsrätten är den första domstolen i samband med brottmål. Tingsrätten avgör tvistemål mellan enskilda individer, exempelvis familjemål. Tingsrätten hanterar även andra typer av ärenden till exempel adoptioner och bodelningar. Gävle tingsrätt har Gävle, Sandviken, Hofors och Ockelbo kommuner som domsområde. Vid Gävle tingsrätt tjänstgör även Notarius Publicus.

En allvarlig samhällsstörning av lokal karaktär kan påverka tingsrättens möjligheter att utföra sina uppgifter.

3.12.6 Kriminalvård

Kriminalvårdens uppgift är att verkställa utdömda påföljder, ansvara för häktesverksamhet och utföra transporter samt genomföra personutredningar i brottmål. Kriminalvården arbetar även med behandling av dömda personer och med att förebygga återfall i brott.

Frivården Gävle har Gästrikekommunerna som upptagningsområde och kontorsmiljön finns i centrala Gävle. I Bomhus ligger en behandlingsanstalt med 64 platser i säkerhetsklass 2¹⁶. Det finns också ett häkte vid anstalten. I polishuset i Gävle finns ytterligare ett häkte med 38 platser.¹⁷ En extraordinär händelse som medför att kriminalvården inte kan utföra sitt uppdrag på tänkt sätt, medför att en del av rättsväsendet inte fungerar som det ska och att de dömda på ett eller annat sätt far illa. En allvarlig störning av lokal eller regional karaktär kan för Kriminalvårdens del dämpas medelst nyttjande av övriga nationella kriminalvårdsresurser.

3.12.7 Migrationsverket

Migrationsverket är en statlig myndighet som prövar ansökningar från personer som vill besöka, bo eller söka skydd i Sverige eller som vill bli svenska medborgare. I Gävle finns ett förvar¹⁸. Ett boende eller förvar som blir utan vatten, värme, elektricitet får svårt att tillgodose basala behov för de boende. Extraordinära händelser som medför att Migrationsverket inte kan fullfölja sina åtaganden gentemot sina klienter, försätter dessa individer i en än svårare belägenhet.

3.12.8 Länsstyrelsen

Länsstyrelsen är regeringens företrädare i länen. Länsstyrelsen ska främja länets utveckling och noga följa tillståndet i länet samt underrätta regeringen om dels det som är särskilt viktigt för regeringen att ha vetskap om, dels händelser som inträffat i länet. Länsstyrelsen ska vidare

¹⁶Kriminalvården. *Anstalten Gävle*. <https://www.kriminalvarden.se/hitta-och-kontakta/verksamhet/anstalt/gavle/> (hämtad 2023-01-27)

¹⁷ Kriminalvården. *Häktet Gävle*. <https://www.kriminalvarden.se/hitta-och-kontakta/verksamhet/hakte/gavle/> (hämtad 2023-01-27)

¹⁸ Ett förvar är en låst lokal där asylsökande och andra utlänningar som tagits i förvar vistas. En person kan till exempel tas i förvar i samband med att de ska lämna Sverige.

ansvara för de tillsynsuppgifter som riksdagen eller regeringen har ålagt den. Länsstyrelsen har ett krishanteringsansvar avseende det geografiska områdesansvaret, räddningstjänst, epizooti samt höjd beredskap. Länsstyrelsen Gävleborg har drygt 220 anställda, alla placerade i Gävle. Vid en allvarlig samhällsstörning där Länsstyrelsen inte har förmågan att samordna och ge krishanteringsstöd, skapas problem för länets kommuner.

3.12.9 Statens servicecenter

Statens servicecenter (SSC) är en statlig myndighet under Finansdepartementet och sköter administration och löneutbetalningar åt många av de statliga myndigheterna. SSC har sitt huvudkontor i Gävle. En allvarlig samhällsstörning i Gävle som påverkar SSC, skulle inte i direkt form påverka särskilt många som vistas i Gävle kommun. En störning drabbar de statliga myndigheter som SSC serverar med administration runt om i landet.

3.12.10 Lantmäteriet

Lantmäteriet är den myndighet som kartlägger Sverige. Till uppgifterna hör också att registrera och säkra ägandet av alla fastigheter samt hantera deras gränser. Huvudkontoret ligger på Lantmäterigatan i Gävle. Lantmäteriet har cirka 2 000 medarbetare på 60 orter. Vid en störning lokalt i Gävletrakten kan konsekvenserna för Lantmäteriet delvis mildras genom att nyttja verksamheterna de har på andra orter.

3.12.11 Högskolan i Gävle (HiG)

Staten ska som huvudman anordna högskolor för utbildning som vilar på vetenskaplig eller konstnärlig grund samt på beprövad erfarenhet, forskning samt utvecklingsarbete. I högskolornas uppgift ska det ingå att samverka med det omgivande samhället och informera om sin verksamhet samt verka för att forskningsresultat tillkomna vid högskolan kommer till nytta. Högskolan i Gävle har sitt campus ute på Kungsbäck. Högskolan i Gävle har cirka 16 000 studenter. Svåra samhällsstörningar som drabbar HiG kan påverka kommunens verksamhet, bl.a. beroende på att en stor del av de 16 000 studenterna är kommuninvånare vilka då omfattas av kommunens geografiska områdesansvar.

3.12.12 Tullverket

Tullverket etablerade sig i Gävle 2021. Detta kopplat främst till Gävle hamn, som en av Sveriges större import-och exporthamnar. Deras främst uppgift är att övervaka och kontrollera varuflödet in och ut ur Sverige.

3.13 Andra samhällsfunktioner utanför kommunens påverkansområde

Nedan följer beskrivning av ett antal övriga samhällsviktiga verksamheter med bäring på kommunens geografiska områdesansvar och kommunens medborgare. Dock saknar kommunen större möjlighet att påverka dessa verksamheter.

3.13.1 Elnät

Över hela landet finns kraftledningar med förgreningar ut i landet i ett elnät. Det är en utvecklad infrastruktur, som har betytt lika mycket för Sveriges välstånd som vägar och järnvägar. Till och genom kommunen löper ett antal elförsörjningsledningar som förser kommunen samt andra delar av Sverige med elenergi. Elnätet har tre nivåer:

- Lokala elnät.
- Regionala elnät.
- Stamnätet.

Det är flera företag som äger de regionala och lokala elnäten i Sverige. Varje företag har inom sitt geografiska område ensamrätt att distribuera el till kunderna. Stamnätet har bara en ägare; det statliga affärsverket och myndigheten Svenska kraftnät. Det lokala elnätet är beroende av

stamnätet och regionalnätet för sin funktionalitet. Inom kommunens geografiska område, är Gävle Energi den aktör som äger största delen av det lokala elnätet.

3.13.2 Betalningssystem, finansiella tjänster

I Sverige finns det, på ett övergripande plan, två sorters betalningar: kontanta betalningar och kontobaserade betalningar. Allvarliga störningar som påverkar möjligheterna till att betala, skulle kunna få allvarliga följdkonsekvenser för medborgaren, då det t.ex. begränsar möjligheterna till att införskaffa basvaror.¹⁹ Många individer har inte förnödenhetslager och är därmed inte förberedda på längre frånvaro av möjlighet till att handla.²⁰ Det blir även allt vanligare i samhället att butiker inte tar emot kontanter, vilket gör att relevansen att ha kontanter hemma som reservlösning blir mindre och mindre. Idag är el avgörande för att kunna göra kortbetalningar (och till stor del även kontanta betalningar), därför kollar Riksbanken på möjligheten till offlinebetalningar. De kollar också på möjligheten till en e-krona som ska vara en säkrare betalningsmetod.²¹

3.13.3 Infrastruktur och transporter

Det finns en mängd resurser och tjänster som kommunens samhällsviktiga verksamhet är beroende av för att fungera. Ett av dessa är fungerande väg-och järnvägsnät. Vissa vägar ägs och sköts av kommunen, men en del vägar inom kommunen ägs av staten och det är Trafikverket som underhåller dessa. Samma sak gäller nästan hela järnvägsnätet i kommunen, som staten äger och underhåller.

¹⁹ Sveriges riksbank. *Säkerhet och effektivitet*. Sveriges riksbank. <https://www.riksbank.se/sv/betalningar--kontanter/sa-betalar-svenskarna/betalningsrapport-2022/sakerhet-och-effektivitet/ar-betalningar-i-sverige-sakra/> (hämtad 2023-02-06)

²⁰ Myndigheten för samhällsskydd och beredskap. *Krisberedskapsveckan*. 2023. <https://www.msb.se/sv/arnesomraden/krisberedskap--civilt-forsvar/samlat-stod-till-kommuner/krisberedskapsveckan/> (hämtad 2023-02-06)

²¹ Sveriges riksbank. <https://www.riksbank.se/sv/betalningar--kontanter/sa-betalar-svenskarna/betalningsrapport-2022/sakerhet-och-effektivitet/ar-betalningar-i-sverige-sakra/> (hämtad 2023-02-06)

4. Kritiska beroenden

MSB definierar kritiska beroenden som beroenden ”som är avgörande för att samhällsviktiga verksamheter ska kunna fungera. Sådana beroenden karaktäriseras av att ett bortfall eller en störning i levererande verksamheter relativt omgående leder till funktionsnedsättningar, som kan få till följd att en extraordinär händelse inträffar”.²²

Under detta kapitel avhandlas beroendeparametrar avseende kommunens samhällsviktiga verksamheter. Med kritiska beroenden identifierade så får kommunkoncernen också en bild av sårbara punkter i den samhällsservice som tillhandahålls. Därmed kan önskvärda utvecklingsområden identifieras, syftandes till att öka kommunkoncernens robusthet. Analysen av kritiska beroenden har gjorts med kommunens olika verksamheter och efterbearbetats av kommunens centrala säkerhetsenhet.

En samhällsviktig verksamhet kan vara både en samhällsviktig verksamhet i sig själv samtidigt som verksamheten också är ett kritiskt beroende för en annan verksamhet.

4.1 Beroenden vid kommunens samhällsviktiga verksamheter

Samhällsviktig verksamhet avhandlades i kapitel tre. Under detta avsnitt kopplas samhällsviktig verksamhet ihop med kritiska beroenden. Vid de olika workshop som genomförts har medarbetare i alla kommunens verksamhetsgrenar analyserat beroenden i kommunala verksamheter. I detta avsnitt avhandlas de analyserade beroendena kopplat till identifierade samhällsviktiga verksamheter, det vill säga vad Gävle kommun i stort är beroende av för att kunna fungera:

- Dricksvatten, avlopp och avfall
- Värme
- Personal
- Energiförsörjning
- Information och kommunikation
- Livsmedel
- Fungerande infrastruktur
- Beslutsför ledning
- Verkstäder, material, råvaror
- IT
- Råvatten
- Fungerande statsapparat

4.1.1 Tillgång till råvatten

För att kunna producera dricksvatten krävs det tillgång till råvatten från grund- eller ytvatten. Råvattnet uppfyller dock sällan sådan kvalitet att det kan användas direkt som dricksvatten, även om det kan användas för tvätt och dylikt. De senaste åren har flera kommuner haft problem med tillgången på råvatten och Gävle kommun är inget undantag. Ökning av andelen hårdgjorda ytor samt ett ändrat nederbördsmonster med ökad frekvens av stora regn med snabb avrinning och perioder av långvarig torka, är några av problemen till låg råvattentillgång.

²² Myndigheten för samhällsskydd och beredskap, *Vägledning för samhällsviktig verksamhet*, s.11

4.1.2 Kommunalteknisk försörjning

Kommunalteknisk försörjning definieras av MSB som vatten, avlopp, fjärrvärme, avfallshantering samt kommunal väg- och gatuhållning. Avsnittet om fjärrvärme ligger under rubriken 4.2.3 Energiförsörjning.

Den vård och omsorg som kommunen i en eller annan form bedriver, drabbas av svåra konsekvenser om den kommunaltekniska försörjningen fallerar. En människa som är vid fullgod hälsa kan klara sig utan mat i flera veckor, men utan vätska klarar man sig bara några dygn innan komplikationer uppstår. De flesta invånare som är kunder inom kommunal vård och omsorg har en sjukdomsbild som gör dem känsligare för sådana bortfall. Likaså är avlopp och avfallshantering extra viktigt inom vård och omsorg, då hygienrisker kan slå snabbare och hårdare mot personer som tillhör riskgrupper. Hemtjänst och hemsjukvård är beroende av farbara vägar för att kunna genomföra sina åtaganden. Att producera mat till kunderna inom vård och omsorg blir svårt om vattenförsörjningen inte fungerar som det ska. Följdverkan blir således att kunderna riskerar att inte få den mat de behöver. Detta kan dock avhjälpas genom att ta in lagad mat från annat håll.

Energiförsörjningens beroende av den kommunaltekniska försörjningen är mer av arbetsmiljökaraktär. Frånvaro av vatten, värme, avlopp och avfallshantering kan på sikt göra att medarbetares effektivitet gradvis minskar i alla kommunens verksamheter. Ett visst beroende till farbara vägar finns avseende drift- och underhållsfrågor.

Frånvaron av kommunalteknisk försörjning är ett arbetsmiljöproblem när det handlar om kommunikation, ledning, offentlig förvaltning och pedagogisk verksamhet. Inom pedagogisk verksamhet kommer barn och elever drabbas hårt av vattenfrånvaro. Först och främst är det barn/elevers beroende av direkta vattenintag som gör tillvaron svår. Frånvaron av avlopp gör toalettsituationen besvärlig. Frånvaro av avfallshantering kan på kort tid bli en sanitär olägenhet. Dricksvatten som viktig ingrediens i mat gör att även matförsörjningsaspekten kan påverkas. Förmodligen finns en dimension om att ju yngre barn desto svårare blir situationen vid frånvaro av någon/några delar av kommunalteknisk försörjning. Det blir även svårt för kommunens tjänstepersoner att genomföra sitt arbete om det inte finns tillgång till nödvändiga faciliteter och något drickbart. Det blir också svårt att släcka bränder utan vatten.

4.1.3 Energiförsörjning

En inramning som påverkar beroende och sårbarhet i energisammanhanget är den breddgrad som Gävle kommun ligger på, med den avsaknad av värme och dagsljus som kan råda under vissa delar av året. Konsekvensen blir sammantaget svårare ju mörkare och kallare det är. Många verksamheter är också beroende av att kunna transportera sig, som t.ex. räddningstjänst.

4.1.3.1 Elektricitet

Frånvaro av tillförd elenergi påverkar kommunala verksamheters möjligheter att till exempel

- ljussätta arbetsplatserna
- hantera kommunikations- och informationsverktyg
- tillhandahålla ventilation
- tillhandahålla kyla och värme
- tillaga och förvara livsmedel, förvaring av vissa läkemedel
- tillhandahålla drivmedel
- bibehålla nödvändiga elektriska apparaters funktion
- tillse fungerande larm-, styr- och reglerteknik

Att arbeta i mörker försvårar för samtliga kommunala samhällsviktiga verksamheter. Inom omsorgen kan det vara jämförelsevis svårare, medan räddningsinsatser i mörker är vanligt förekommande.

Frånvaro av kommunikationsmöjligheter²³ skulle allvarligt försvåra offentlig förvaltning, ledning, kommunalteknisk försörjning samt räddningstjänst. Inom hemtjänst/hemsjukvård skulle det bli svårigheter att upprätthålla verksamheten som den är tänkt. Det finns informationsteknologiska noder som slutar fungera utan el, med konsekvensen att funktionaliteten i informationsmiljön försämras.

Frånvaro av ventilation medför snabbt sanitära svårigheter inom samtliga verksamheter, men i synnerhet inom vård och omsorg samt pedagogiska verksamheter riktade mot små barn. Frånvaro av kylning skulle bli särskilt svårt under varma årstider inom vård och omsorg samt avseende kylning av t.ex. serverhallar. Upphör möjligheterna för förvaring och tillagning av livsmedel blir det besvärligt för de pedagogiska verksamheterna. Ju längre tid problemet består, desto besvärligare. Inom vård och omsorg blir förmodligen situationen mycket svårare och det på kortare tid.

Förekomsten av elektriska apparater är riklig inom kommunens verksamheter. Svåraste och snabbaste konsekvenser uppstår förmodligen inom vård och omsorg. Det finns t.ex. medicinsk utrustning där funktionsfrånvaro kan bli katastrofal för behövande individ.

Icke fungerande larm-, styr- och reglerteknik skulle försvåra, eller omöjliggöra, upprätthållandet av kommunalteknisk försörjning. Vidare skulle många verksamheter stå utan adekvat brandskydd. Viss larmutrustning rörande t.ex. personer med demenssjukdom skulle påverkas och därmed försvåra nödvändig omsorgsverksamhet.

Kommunens samhällsviktiga verksamheter är kritiskt beroende av fungerande elförsörjning. Inom t.ex. vård och omsorgssektorn skulle dödsfall kunna inträffa inom några minuter vid fullständig frånvaro av el. Under vissa tider på dygnet och vissa dagar i veckan, skulle total frånvaro av el medföra allvarliga nedsättningar i funktionalitet inom alla samhällsviktiga kommunala verksamheter och detta redan efter några timmar.

4.1.3.2 Värme

Viktiga aktörer inom värmeförsörjning är fjärrvärmeaktörerna och elenergiaktörerna.

Frånvaro av värmeförsörjning kommer under kalla årstiden att kyla ut de byggnader där kommunen bedriver verksamhet. En del verksamheter och service kan hjälpligt upprätthållas ändå, men med effektivitetsbrister. Med värmekonserverande åtgärder kan de flesta verksamheterna hålla igång under några dygn²⁴. Därefter måste man titta på alternativa lokaler och/eller tillfälligt stänga verksamheter. Vård- och omsorgsverksamhet måste flytta till uppvärmda lokaler när temperaturen blir för låg. Skolan är ett exempel på verksamhet som kan stängas under en viss begränsad tid, med hanterbara konsekvenser.

Stora temperatursvängningar påverkar främst personer boende på kommunens vård- och omsorgsboenden negativt. Kommunalteknisk försörjning, räddningstjänst och kommunikation påverkas i mindre utsträckning av funktionsnedsättning i värmeförsörjningssystemet. Kontorsgöromål blir besvärligare med sjunkande temperaturer vilket bl.a. kan påverka förmågan till ledning och offentlig förvaltning. Frånvaro av värmeförsörjning i samhället

²³ Här räknar vi även in datorer med tillhörande och nödvändiga programvaror.

²⁴ Tillse att så lite av värmen smiter ut genom att t.ex. ”isolera” fönster och skapa slussar vid ytterdörrar.

medför ökade servicebehov från kommunen i form av t.ex. trygghetspunkter och alternativa, tillfälliga lösningar för t.ex. personer med beviljad hemtjänst och hemsjukvård.

Vissa delar av samhällsviktig kommunal verksamhet är kritiskt beroende av värmeförsörjning, men det är inte lika tidskritiskt som vid elförsörjningsbekymmer.

4.1.3.3 Fordon och drivmedel

Räddningstjänst, natt- och larmverksamheten, avfallshanteringen, hemtjänst och hemsjukvård m.fl. får svårt att fungera utan fordon och drivmedel. Indirekta konsekvenser finns också i form av att reservkraftsystem går på drivmedel. Pedagogiska verksamheter påverkas genom att skolskjutsar inte kan genomföras på tilltänkt sätt. Övriga kommunala samhällsviktiga verksamheter är förvisso beroende av drivmedel, men kan inte definieras som kritiskt beroende. Den sämre funktionaliteten inom bland annat räddningstjänst, hemtjänst och hemsjukvård gör dock att totalt sett är kommunen som organisation, kritiskt beroende av fordon och bränsle.

4.1.4 Information och kommunikation

Att kunna hantera information och kommunikation är av yttersta vikt för att samhällsviktiga verksamheter ska kunna fungera som det är tänkt. I detta avsnitt avses information och kommunikation som generell företeelse med dragning mot det teknikstöd som ofta används för att nå den effektivitet som samhällsservicen har idag.

Inom vård och omsorg är vårddokumentation, biståndshandläggning och trygghetslarm, exempel på områden som kräver kommunikation och IT-verktyg för informationshantering. För räddningstjänsten är information och kommunikation vid larmöverföring (från drabbad, via SOS till räddningstjänsten) och kommunikation mellan räddningsledare och medarbetare vid insats, exempel på kritiska behov av kommunikation och nödvändiga IT-verktyg.

Mätvärdesinformation och ledning är exempel på funktioner som kan drabbas negativt om områdena för kommunalteknisk- och energiförsörjning blir drabbade av informationssvårigheter, vilket i sin tur kan medföra driftstörningar. För ledning och offentlig förvaltning skulle t.ex. viktiga funktioner såsom offentlighetsprincipen och förmågan att leda, kunna drabbas av allvarliga störningar om inte information och kommunikation fungerar som det ska. Det blir även svårt för kommunen att upprätthålla kontakten med medborgarna, då mycket av kommunikationen kommun-medborgare eller medborgare-kommun idag genomförs via tekniska hjälpmedel, som telefon, mail och e-tjänster.

Även undervisningen skulle kunna drabbas negativt och nödvändig dokumentation påverkas av allvarliga störningar om information och kommunikation inte fungerar som de ska.

4.1.5 Livsmedel

Vatten är vårt viktigaste livsmedel. Utan dricksvatten eller otjänligt dito, blir flera samhällsviktiga kommunala verksamheter inom kort tid drabbade av allvarliga störningar och människor i kommunal vård, riskerar att t.o.m. dö.

Det som vi dagligt tal kallar för mat, tillhandahålls genom kommunal service till ett antal grupper såsom t.ex.

- frukost, lunch och middag till särskilda boenden (exempelvis äldreboenden och gruppboenden)
- frukost och lunch till förskolebarn
- lunch till grundskole- och gymnasieelever

Serveras otjänlig mat riskeras många människors hälsa även till den grad att människor riskerar att avlida.²⁵ Frånvaro av mat kan på kort sikt ha inverkan på liv och hälsa för kunder inom kommunal vård och omsorg.

4.1.6 Komponenter, förbrukningsartiklar, produkter

Alla områden där kommunen bedriver verksamhet har beroenden till förbrukningsartiklar, komponenter och produkter. Det kan vara allt ifrån en gångs artiklar i form av munskydd och handskar inom omsorgen, till byggkomponenter i fastighetsbolagets byggnationer och reparationer. Alla enheter använder datorer och telefoner som också behöver bytas ut. Vilka produkter som behövs bäst, vet respektive enhet och det är viktigt att de är förberedda på att hantera störningar i leveranserna av dessa produkter.

4.1.7 Personal

Kommunkoncernen är beroende av sin personal. Det krävs nästan alltid en person som är utbildad och/eller har erfarenhet för att kunna bedriva verksamhet i kommunen. Utan specialistpersonal blir det svårt att bedriva en ändamålsenlig verksamhet som når upp till alla de lagkrav som finns på kommunen.

4.1.8 Andra kommunala verksamheters funktionalitet

Kommunens olika verksamheter är också beroende av varandra för sin funktionalitet. Detta då kommunens olika sektorer och kontor är beroende av att någon annan kommunaktör genomför en viss verksamhet för att de ska kunna genomföra det egna uppdraget. En tredje aktör i kommunen är sedan beroende av att den andre aktören gjort det som den ska för att den tredje aktören ska kunna skapa en tjänst till medborgarna.

4.1.9 Upphandlade aktörer och företag

Kommunen har väldigt många viktiga uppdrag. Ibland har kommunen kapacitet att själv utföra de uppdragen och ibland tar kommunen in upphandlade aktörer för att utföra en tjänst, ett projekt eller annat. Kommunen är beroende av dessa företag och aktörer och att de utför de uppgifter de är ålagda. Annars kan kommunen inte upprätthålla samhällskontraktet. Kommunen är således beroende av avtal och att dessa avtal leder till att den upphandlade aktören gör det den ska såväl en vanlig dag som under en extraordinär händelse.

4.1.10 Fungerande statsapparat

Vad kommunerna ska göra, får göra och inte göra, regleras i lagar och förordningar. Kommunerna är således beroende av en fungerande statsapparat med fungerande statliga och regionala myndigheter. Efter valet 2018 stannade flertalet processer upp i kommunen då det tog lång tid att förhandla fram en regering. Många processer och ekonomiska bistånd till kommunen pausades i väntan på att en ny regering skulle komma på plats som kunde leda departementen och således också styra Sverige. Den regionala och statliga nivån är i sin tur beroende av fungerande kommuner.

5. Identifierade och analyserade risker

I detta kapitel belyses hoten (riskerna) mot samhällets funktion i Gävle kommun, oavsett om hotet är av lokal eller global natur. När ”vad som hotar” sätts ihop med ”vad som behöver skyddas”, får kommunkoncernen en tydligare bild av utvecklingsbehoven för att skapa robustare samhällsservice.

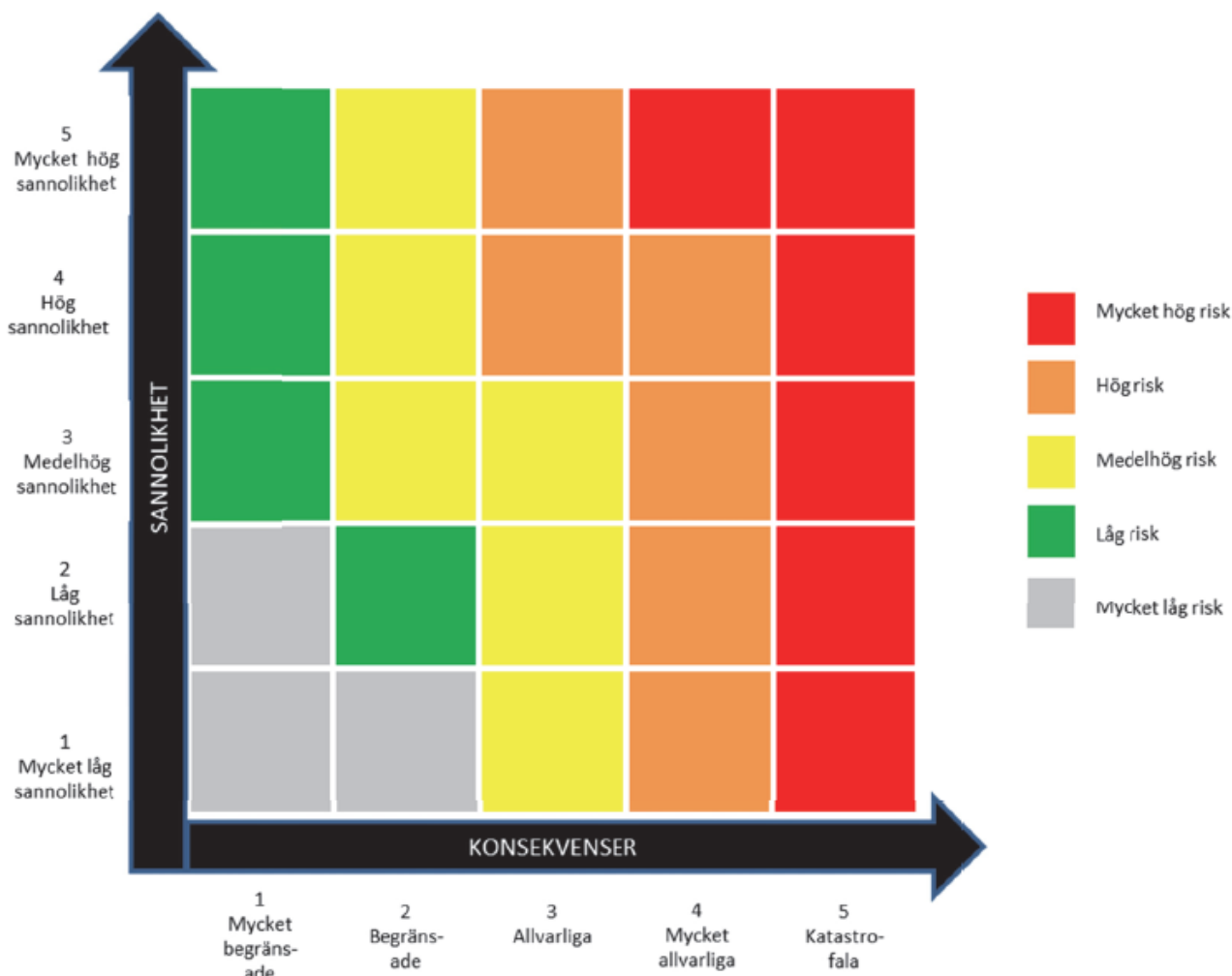
²⁵Modin, Rebecka och Lindblad, Mats. Förvara maten rätt så håller den längre. Rapport Livsmedelsverket, Rapport 20 – 2011. Livsmedelsverket 2011, 23.

Risk kan sägas vara ett sannolikhetsvärde för att något oönskat ska inträffa. I detta RSA-sammanhang är det oönskade något som blir, eller riskerar att bli en extraordinär händelse.

Lag (2006:544) om kommuners och landstings åtgärder inför och vid extraordinära händelser i fredstid och höjd beredskap (härefter benämmt LEH) ger att kommuner ska "[...] analysera vilka extraordinära händelser i fredstid som kan inträffa i kommunen [...] och hur dessa händelser kan påverka den egna verksamheten." Bokstavstrogen tolkning innebär att en kommun ska identifiera allt som kan inträffa med extraordinär händelse som konsekvens. Det är svårt att få med precis allt, men en hög ambition kan anläggas för att få med så mycket som möjligt av extraordinär riskkaraktär. Om inte annat så finns det utrymme för Rumsfeld-retorik²⁶, där man även måste ha med *known-unknowns* och *unknown-unknowns*. När det gäller samhällliga risker så finns det saker som samhället inte vet, att de inte vet.

5.1 Värderade risker

Under de olika Workshops som har genomförts i Gävle kommunkoncern har ett antal risker värderats kopplat till Gävle kommun i allmänhet och egna verksamheterna i synnerhet. Den riskmatris som använts presenteras på följande sida.



De värderade riskerna som avhandlades är:
Otjänligt vatten

²⁶ Donald Rumsfeld Unknown Unknowns ! (video), tillgänglig: <http://www.youtube.com/watch?v=GiPe1OiKQuk>, 2009, (hämtad 2019-02-22)

Avbrott i dricksvattenleverans
 Elbortfall
 IT-avbrott
 IT attack med intrång
 Terroråd/Pågående dödligt våld (PDV) händelse
 Kärnteknisk olycka
 Brist på produkter
 Brist på livsmedel
 Pandemi
 Storskalig brand
 Telefoniavbrott

Sannolikhets- och konsekvensbeskrivningar kan ha olika betydelse för olika individer. De workshops som gjordes utgick ifrån följande definitioner/beskrivningar för att lättare få en gemensam bild över vad de olika nivåerna innebär:

Sannolikhetsnivåer

Nivå	Beskrivning	Kvantifierbart begrepp
1	Mycket låg sannolikhet	≥ 100 år (sker i genomsnitt mer sällan än vart hundra år)
2	Låg sannolikhet	< 100 år
3	Medelhög sannolikhet	< 25 år
4	Hög sannolikhet	< 5 år
5	Mycket hög sannolikhet	< 1 år

Konsekvensnivåer

Nivå	Konsekvenser	Beskrivning
1	Mycket begränsade	<ul style="list-style-type: none"> Små direkta hälsoeffekter/miljöeffekter Mycket begränsade störningar i samhällets funktionalitet Övergående misstro mot enskild samhällsinstitution
2	Begränsade	<ul style="list-style-type: none"> Måttliga direkta hälsoeffekter/miljöeffekter Begränsade störningar i samhällets funktionalitet Övergående misstro mot flera samhällsfunktioner

3	Allvarliga	<ul style="list-style-type: none"> • Betydande direkta eller måttliga indirekta hälsoeffekter/ miljö • Allvarliga störningar i samhällets funktionalitet • Bestående misstro mot flera samhällsinstitutioner eller förändrat beteende
4	Mycket allvarliga	<ul style="list-style-type: none"> • Mycket stora direkta eller betydande indirekta hälsoeffekter/ miljö • Mycket allvarliga störningar i samhällets funktionalitet • Bestående misstro mot flera samhällsinstitutioner och förändrat beteende
5	Katastrofala	<ul style="list-style-type: none"> • Katastrofala direkta eller mycket stora indirekta hälsoeffekt /miljö • Extrema störningar i samhällets funktionalitet • Grundmurad misstro mot samhällsinstitutioner och allmän instabilitet

Till yttermera behövs en genomgång av vad olika riskscenarierna innebär. Nedan följer scenariobeskrivningar för de ovan nämnda värderade riskerna samt ytterligare ett antal scenarier. Vissa scenarier går så att säga in i varandra. Exempelvis kan en kriminell handling begås med hjälp av kemiska medel eller att ett väderfenomen medföra elavbrott.

5.2 Klimatförändringar

Klimatförändringar får effekter avseende extraordinära risker och sårbarheter. Tidsförhållandena gör att klimatförändringar i sig inte faller innanför ramarna för extraordinära händelser, men följderna av klimatförändringarna medför att extraordinära väder kan bli mer frekvent och kraftfullare. Regionala framtidsscenarioer tyder på att klimatet blir både varmare och generellt blötare, men det kan dock visa sig vara en lapsus. Det finns forskare som pekar på att den globala uppvärmningen kan medföra att golfströmmen försvagas och att det i sin tur medför att Sverige istället för varmare, får ett kallare klimat²⁷. Skulle den teorin visa sig stämma, så finns det en risk att samhället vidtar fel förberedande/förebyggande åtgärder.

5.3 Extrema väder

Vädrets makter kan vara mycket mäktiga och energifyllda ibland. Som nämns ovan, blir extrema väderfenomen vanligare i och med global uppvärmning och då de extrema väder som inte är förknippade med kyla. Det finns beräkningar för återkomsttider avseende extrema väder som ger att:

Åter- komst tid (år)	Sannolikhet under 2 år (%)	Sannolikhet under 10 år (%)	Sannolikhet under 50 år (%)	Sannolikhet under 100 år (%)
2	75	100	100	100
10	19	65	99	100

²⁷ Göteborgs universitet. *Global uppvärmning kan ge kallare klimat i Sverige*. 2005. <http://www.science.gu.se/aktuellt/nyheter/Nyheter+Detalj?contentId=122787> (hämtad 2019-02-21)

Åter-komst tid (år)	Sannolikhet under 2 år (%)	Sannolikhet under 10 år (%)	Sannolikhet under 50 år (%)	Sannolikhet under 100 år (%)
50	4	18	64	87
100	2	10	39	63

Bild från SMHI.se²⁸

I denna RSA tas följande extrema väderfenomen upp.

- Snöoväder
- Stormar
- Värmebölja
- Torka
- Skyfall och översvämningar

SMHI har ett nytt vädervarningssystem sedan 2021 baserat på gul varning, orange varning och röd varning. Röd är den högsta varningen. Systemet baseras på påverkan på samhället istället för förutbestämda gränsvärden. Således ger röd varning den största påverkan på samhället.

5.3.1 Snöoväder

Så länge Bottenhavet/Östersjön är öppen bildas lätt kraftiga snöbyar när riktigt kall luft utbreder sig österifrån. I Gävle finns snöovädret 1998 kvar på näthinnan hos många medborgare. Gävle kommun pekades ut att geografiskt ligga på ett ställe där så kallade snökanoner förekommer mer frekvent än på de flesta andra ställen i landet. Snöovädret 1998 beskrivs som den värsta snökanonen i modern tid, i Sverige²⁹. Under vintern/våren 2022 drabbades kommunen av två snöoväder som främst ställde till problem gällande framkomlighet i staden. Barn och ungdomar hade problem att ta sig hem från skolan, det var svårt för personal att ta sig till och från sina jobb och problem för hemtjänsten att ta sig ut till alla kunder etc.

5.3.2 Stormar

Stormar kan bl.a. medföra att skogsarealer förstörs, framkomligheten på vägar riskerar nedgå, träd kan välta över elledningar med strömbrott som följdverkningar. Som kustkommun med betydande hamnverksamhet så är sjöfarten ett område där stormar kan medföra negativa konsekvenser.

Exempel på stormar som drabbat Gävle kommun

- I december 2013 drabbades kommunen delvis av stormen Ivar.
- I december 2011 drabbades kommunen delvis av stormen Dagmar.

5.3.3 Värmebölja

Värmebölja används vanligen som ett begrepp för en längre period med höga dagstemperaturer. I framtiden kan värmeböljor i Sverige inträffa betydligt oftare jämfört med i dag. Vad som kan betraktas som höga dagstemperaturer varierar stort mellan olika länder och klimat. Det finns heller ingen allmänt vedertagen internationell definition av värmebölja.

²⁸ Sveriges meteorologiska och hydrologiska institut. *Återkomsttider*. 2018
<https://www.smhi.se/kunskapsbanken/aterkomsttider-1.89085> (hämtad 2023-02-06)

²⁹ Sveriges meteorologiska och hydrologiska institut. *Snökanoner från havet*. 2018.
<http://www.smhi.se/kunskapsbanken/meteorologi/snokanon-fran-havet-1.13740> (hämtad 2023-02-06)

Även i Sverige förekommer flera olika definitioner och begrepp. En definition är ”en sammanhängande period då dygnets högsta temperatur överstiger 25°C minst fem dagar i sträck”.³⁰ Med klimatförändringar med inriktning på temperaturhöjning, så kommer värmebölja bli ett vanligare fenomen, även i Gävle kommun. Värmeböljor är särskilt farligt för äldre och för de minsta barnen. Även infrastrukturen kan påverkas negativt av den luftfuktighet som följer en värmebölja.

5.3.4 Torka

SMHI har ingen entydig definition på torka, med de allra flesta förknippar torka med perioder med så lite nederbörd att vattentillgången börjar bli otillräcklig. Förutom dricksvattenproduktion så drabbas bl.a. även odlingsverksamhet negativt samt att brandfaran i skog och mark ökar. Skogsbränderna 2014 och 2018 föregicks av långa perioder av ovanligt höga temperaturer och lite regn. Torka riskerar inte bara att drabba oss direkt utan också indirekt. Detta genom att vissa länder vid ekvatorn och tropikerna riskerar att bli obeboeliga vilket leder till stora migrationsflöden och konflikter kring de knappa resurser som finns kvar³¹.

Klimatutvecklingsmodellerna pekar inte på att Gävle kommun kommer att drabbas av mer torka i den överblickbara framtiden. Länsvisa klimatanalyser från Sveriges meteorologiska och hydrologiska institut (SMHI) visar att årsmedelnederbörden sannolikt kommer att öka i Gävleborgs län och det kraftigt.³²

5.3.5 Översvämningar

Med mycket snö kommer stor avsmältning vilket kan leda till höga flöden i vattendragen och således också översvämningar. Gävle kommun drabbades av översvämningar vid vårfloden 2018. Många bostadshus hotades av vattennivån, men även viktig infrastruktur riskerade att slås ut. Skillnaden mellan ett skyfall och en översvämning är att ett skyfall kommer ur ett kraftigt regn som kan inträffa var som helst, en så kallad pluvial översvämning. En översvämning sker i regel i närheten av ett redan existerande vattendrag som får så mycket tillskott av vatten att det svämmar över. Skyfall ger på kort tid stora mängder regn, vilket kan skapa problem med avrinning och översvämning i främst tätbebyggda områden.

2021 drabbades kommunen av ett väldigt kraftigt skyfall. 166 mm regn föll inom loppet av tjugofyra timmar, varav 100 millimeter föll mellan 00.00-02.00 på natten. Påverkan på samhället var stort, då väldigt mycket regn föll över Gävle stad. Flera vägar kollapsade och viadukter översvämmades, vilket ledde till problem att ta sig fram. Skolstarten fick flyttas fram. Många fastigheter fick permanenta skador och var obeboeliga, vilket ledde till stor brist på bostäder. Kostnaderna för uppkomna skador räknas i miljarder.

Forskare spår att intensiteten hos regn som faller sommartid kommer att öka med mellan 10–15% i Sverige. Så kallade tioårsregn med varaktighet tio min, en timme och ett dygn tros öka med omkring tio procent. Återkomsttiden för ett tjugoårsregn förväntas minska under sommaren till 6–10 år och för vintern ända ner till 2–4 år. Detta betyder alltså att vi kan få

³⁰ Sveriges meteorologiska och hydrologiska institut. *Värmebölja*. 2018. <https://www.smhi.se/kunskapsbanken/klimat/varmebolja-1.22372> (Hämtad 2019-02-07)

³¹ Naturvårdsverket. *Effekter i världen*. <https://www.naturvardsverket.se/amnesomraden/klimatforandringar/klimatet-i-framtiden/effekter-i-varlden/> (hämtad 2023.02-08)

³² Sveriges meteorologiska och hydrologiska institut. *Framtidsklimat i Gävleborgs län - enligt RCP-scenarier*. 2015. <https://www.smhi.se/publikationer/publikationer/framtidsklimat-i-gavleborgs-lan-enligt-rcp-scenarier-1.96181> (Hämtad 2023-02-07)

regn som vanligtvis förväntas falla en gång vart tjugonde år minst en gång vart tionde år sommartid och fjärde år vintertid i framtiden.³³ Dessa uträkningar är dock inte exakta, det finns andra scenarier som säger att intensiteten i regnmängderna inte kommer att ändras alls och de som säger att de kommer att ändra sig med så mycket som fyrtio procent. Vi kan dock förväntas oss att antalet skyfall kommer att öka och med det även intensiteten.³⁴

Gävle kommun ligger redan i ett område som historiskt sett har mycket regn (södra norrlandskusten). Det är också södra norrlandskusten som i större utsträckning drabbas av så kallade hundraårsregn och är en av de platser i Sverige där mest regn under ett dygn brukar falla.

5.4 Längre avbrott i elleveranser

Samhället av idag är mycket elberoende, mer så än det var när den senaste risk-och sårbarhetsanalysen skulle skrivas år 2018–2019. Ju längre ett elavbrott varar desto svårare blir problemet. I grunden handlar avbrott i elförsörjningssystemet om två huvudkategorier: tekniskt fel och/eller bristsituation. Orsakerna till de problemen av mer tekniska karaktär brukar handla om:

- Naturfenomen (t.ex. blixtnedslag eller storm faller träd över ledning)
- Överbelastning (utbud täcker inte efterfrågan, något som blev aktuellt hösten/vintern 2022/2023)
- Tekniska haverier
- Mänskliga faktorn
- Sabotage

Exemplen på samhällets och därmed också kommunens elberoende, är många. Här följer ett antal verksamheter och funktioner som behöver el för att fungera:

- Uppvärmning
- Vattenförsörjning
- Livsmedelslagring
- Matlagning
- Sjukvård
- Ljus
- Lås
- Larm
- Styr- och reglerteknik
- Det ekonomiska systemet
- Kommunikation & IT
- Djurhållning
- Media
- Transportsektorn (t.ex. indirekt genom att drivmedelspåfyllning är elberoende)

Några exempel på mer omfattande elavbrottsändelser i Sverige:

- Vid stormen Gudrun i januari 2005 fick elförsörjningssystemet omfattande skador, särskilt lokalnäten. 730 000 elabbonnenter stod utan ström efter stormen. Sammanlagt

³³ Sveriges meteorologiska och hydrologiska institut. *Extrem punktnederbörd*. 2020. <https://www.smhi.se/kunskapsbanken/meteorologi/extrem-punktnederbörd-1.23041> (hämtad 2023-02-08)

³⁴ Sveriges meteorologiska och hydrologiska institut. *Extrem punktnederbörd*. 2020.. <https://www.smhi.se/kunskapsbanken/meteorologi/extrem-punktnederbörd-1.23041> (hämtad 2023-02-08)

skadades 30 000 km elledning, vilket gav upphov till det stora strömbortfallet som för vissa kunder varade längre än en månad.³⁵

- Den 27 december 1983 lossnade en fränskiljare i en transformatorstation utanför Enköping. Detta resulterade i det hittills mest omfattande (sett till antalet drabbade) strömavbrottet i Sverige. Cirka 4,5 miljoner kunder blev strömlösa. Som en direkt följd av störningen på elnätet kopplades också samtliga kärnkraftverk utom Forsmarks block 1 bort. Trots att elnätet i princip var intakt så tog det, på grund att strömavbrottets dignitet, tid att spänningssätta nätet igen. De personer som drabbats av strömavbrottet fick vänta upp till sju timmar på att få tillbaka elen.³⁶

Vid en situation där elförsörjningen inte fungerar som den ska, har Gävle Energi och andra elbolag både en avhjälpande och hanterande roll. Vid bristsituation kan Gävle Energi effektuera styrelspanerna³⁷ och vid infrastrukturellt avbrott kan bolaget ha en åtgärdande roll. I övrigt har Gävle Energi investerat i robusthet för att kunna agera i energibristsituationer. Ett scenario som helt slår ut elnätet bedömdes ha låg sannolikhet.

5.5 Omfattande IT-avbrott eller störningar

IT är ett samlingsbegrepp för de möjligheter som finns med data- och telekommunikation.

Nedan följer ett antal exempel på vad IT kan vara

- Internet
- E-post
- Intranät och interna gemensamma datasystem
- Telefoni
- Radio
- Television

Ett mer omfattande IT-avbrott skulle kunna få katastrofala konsekvenser. Tekniska fel, elavbrott, den mänskliga faktorn och avsiktlig skada (t.ex. skadlig kod) är några av orsakerna till att IT-avbrott uppstår.

Exempel på större IT-störningar:

- 2017 drabbades Sverige tillsammans med över hundra andra länder av utpressningsviruset Wannacry. Viruset krypterade filer på smittade datorer och de drabbade krävdes på pengar för att filerna skulle låsas upp. Både företag och kommuner drabbades.³⁸
- 2021 blev IT-leverantören för bland annat butikskedjan Coop utsatt för en IT-attack. Detta ledde till att en stor del av Coops butiker inte kunde ta betalt. Vissa butiker var stängda längre än en vecka.³⁹ Detta fick stor påverkan på främst mindre orter där den stängda Coop butiken kunde vara den enda livsmedelsbutiken på flera mil.

³⁵Krisinformation.se. *Stormen Gudrun*. 2014. <https://www.krisinformation.se/detta-kan-handa/handelser-och-storningar/2005/stormen-gudrun> (hämtad 2023-02-08)

³⁶Riksrevisionen, *Statens insatser för att hantera omfattande elavbrott*, 21–22.

³⁷Styrel: att vid en eleffektbrist kunna styra el till samhällsviktiga elanvändare.

³⁸Jönsson, Oscar och Nylander, Jan. Datasäkerhetsblogg: 40 platser i Sverige drabbade av cyberattacken. *Sveriges television*. 2017-05-13.

³⁹SVT Nyheter. *It-attacken mot Coop – detta har hänt*. 2021. <https://www.svt.se/nyheter/inrikes/it-attacken-mot-coop-detta-har-hant> (hämtad 2023-02-08)

Scenarier där kommunens verksamheter får problem med sina IT-tjänster beräknades ha hög sannolikhet. Dock gällde den bedömningen när det talades om ett scenario där vissa verksamheter fick problem med sina interna system och inte att hela kommunkoncernen fick problem samtidigt.

5.6 Omfattande fjärrvärmeavbrott

Ett omfattande fjärrvärmeavbrott medför att ett stort antal kunder under en längre tid, har avbrott i fjärrvärmens. För att det ska bli frågan om en extraordinär händelse, så sker avbrottet under en period då det är så kallt att det därmed riskerar bli ohälsosamt för många människor (utkylda byggnader).

5.7 Hot mot dricksvattenförsörjning

Det finns främst två risker som kan påverka dricksvattenförsörjningen negativt: otjänligt vatten och frånvaro av vatten. För att problemområdet ska bli av allvarlig samhällsstörningskaraktär så handlar problemområdet om den kommunala dricksvattenförsörjningen. Otjänligt vatten kan uppstå vid t.ex. omfattande oönskad mikrobiologisk närvaro i dricksvattensystemet eller att toxiska kemiska ämnen kommer in i systemet. Cryptosporidium-utbrotten i Östersund och Skellefteå är exempel på mikrobiologiska händelser. Nästan femtiotusen personer blev magsjuka och vissa hade symptom som ont i magen flera månader efter utbrottet. Sjukdomsutbrottet beräknas kostat över tvåhundramiljoner kronor bara för Östersund⁴⁰. Utslaget/förorenat dricksvatten kan leda till stora personalbortfall och dödsfall hos främst samhällets känsligaste grupper. Helt utan vatten skulle sjukdomar kunna uppstå då det inte finns möjlighet att tvätta sig och förhindra smittspridning.

För Gävles del finns en särskild riskbild avseende vattentäkter och vattenskyddsområden såsom Gävle-Valboåsen. Gävle-Valboåsen finns i en befolkningskoncentration med allt vad det innebär avseende bl.a. trafik och byggnad. Utsläpp på fel ställe kan innebära stora kostnader och ett långt försörjningsavbrott.

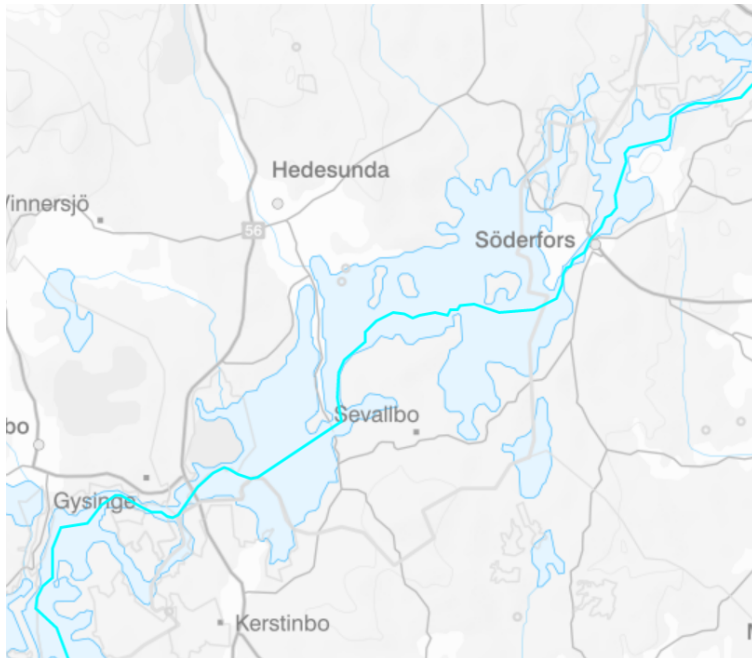
5.8 Höga flöden

Genom eller i anslutning till Gävle kommun rinner tre större vattendrag, Dalälven, Gavleån och Testeboån. Höga flöden, d.v.s. så höga flöden så att det blir ett problem för människan, uppstår när påfyllnad i vattendragen är ovanligt omfattande. Denna påfyllnad kan uppstå när det regnar mycket, vid snösmältning eller vid en kombination av regn och snösmältning. Höga flöden kan också uppstå om en damm rämnar. I alla tre vattendragen finns dammanläggningar. Avstånden mellan avrinningsområdena för Gavleån och Testeboån är relativt kort. Det är därför inte osannolikt att höga flöden inträffar samtidigt, i de bägge åarna, vilket ger en adderingseffekt till flödena i inre fjärden. Våren 2018 bidrog snabb snösmältning till höga flöden i vattendrag i Gävle kommun under flera veckors tid.

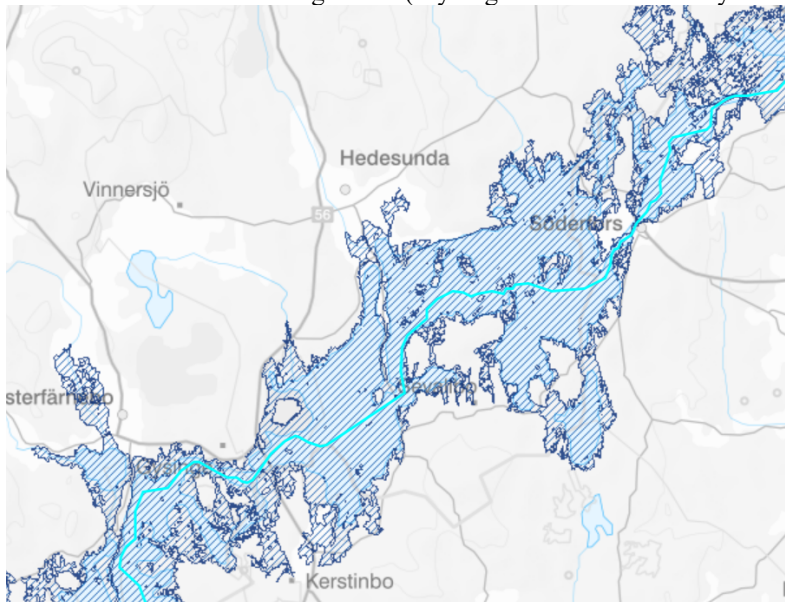
5.8.1 Dalälven

Höga flöden i Dalälven skulle drabba kommunens södra delar, i området kring Hedesunda. I Dalälven finns många vattenkraftverk varav den största är knuten till Trängslettdammen. Med kraftverken följer också regleringsmöjligheter och särskilda svårigheter vid höga flöden. Översvämningsmässigt skulle det bli konsekvenser, men inte så att det skulle betraktas som en extraordinär händelse för Gävle kommun. Påverkas broförbindelserna kan konsekvenserna bli svåra.

⁴⁰ Östman, Annika. Ett halvår efter crypto-utbrottet hade 5000 i Östersund och Skellefteå fortfarande problem. *Sveriges radio*. 2014-05-30.



Kartan visar Dalälvens vanliga flöde (Myndigheten för samhällsskydd och beredskaps översvämningskartering).



Kartan visar högsta beräknade flöde för Dalälven (Myndigheten för samhällsskydd och beredskaps översvämningskartering). De streckade delarna utan blått under är de områden som kommer översvämmas.

5.8.2 Gavleån

I Gavleån finns ett antal vattenkraftsanläggningar vilka kan påverka flödena i ån, så även vid riklig påfyllnad. Myndigheten för samhällsskydd och beredskap tog år 2017 fram rapporten *Översvämningskartering utmed Gavleån Rapport nr: 21, 2020-01-09 (reviderad)*. Den pekar på att vid ett högsta beräknat flöde väntas delar av Näringen, Fredriksskans, norra Brynäs, Åbyfors, Västbyggeby och Hällén få problem med stora översvämmningar. Detta påverkar i sin tur vägar och järnvägar. I berörda områden kan det också finnas samhällsviktig verksamhet som inte kan bedriva verksamhet om översvämmningarna skulle bli realitet.

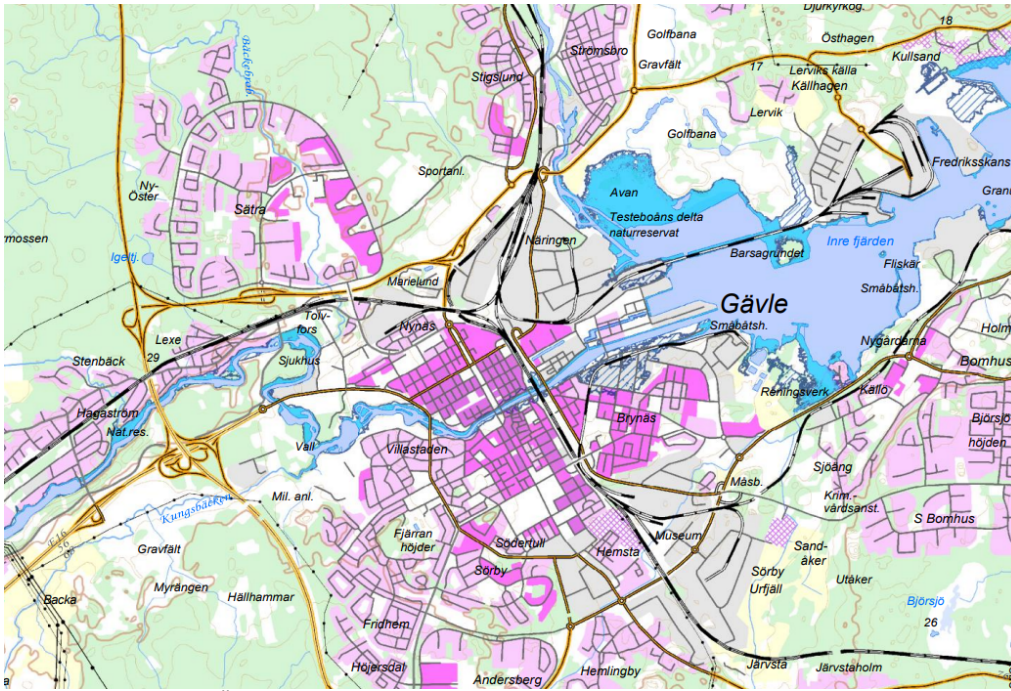


Bild från rapporten Översvämningskartering utmed Gavleån.

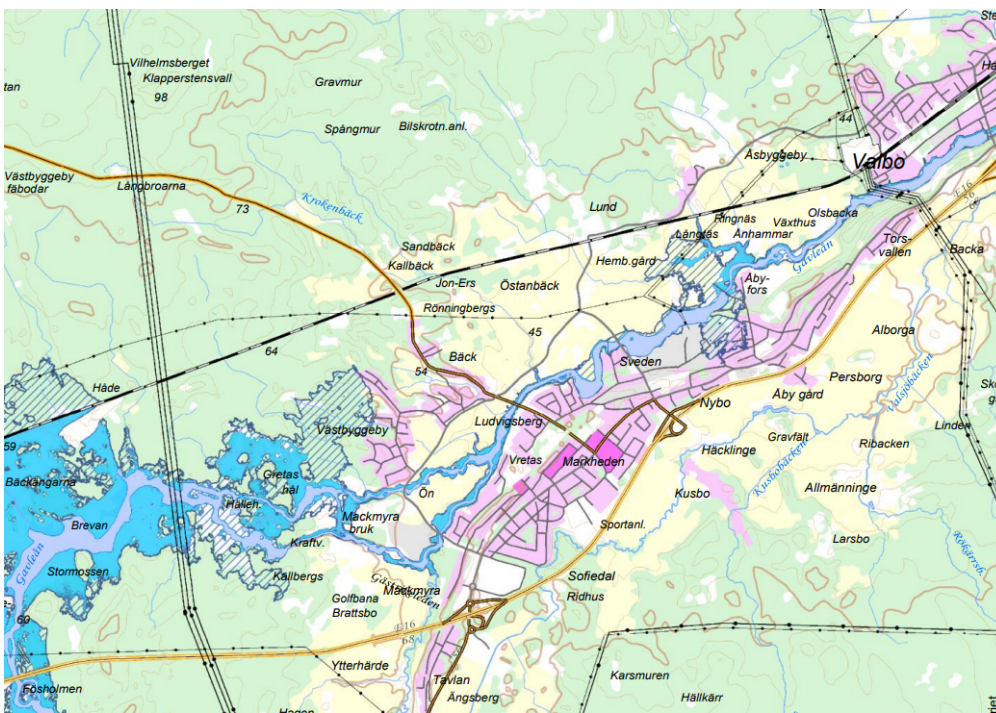


Bild från rapporten Översvämningskartering utmed Gavleån.

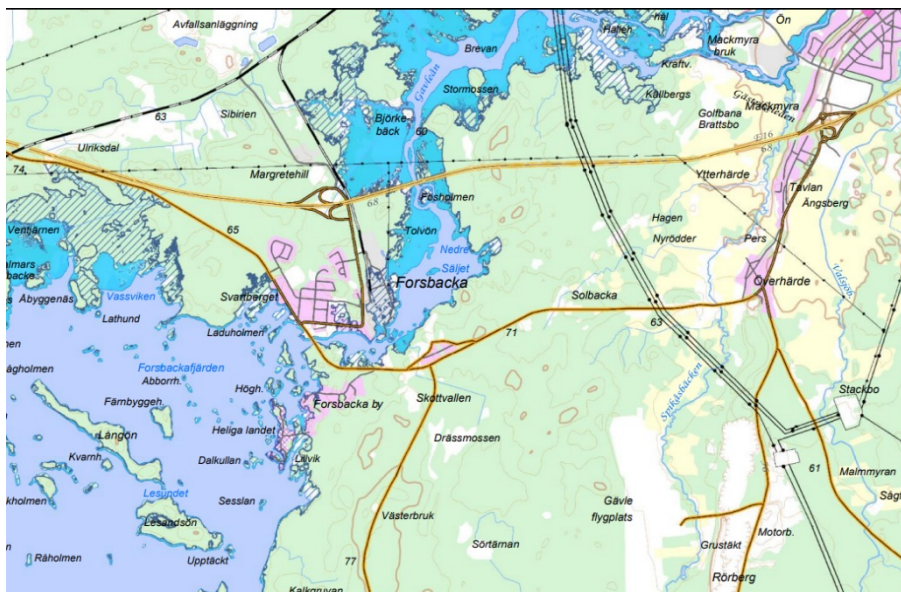
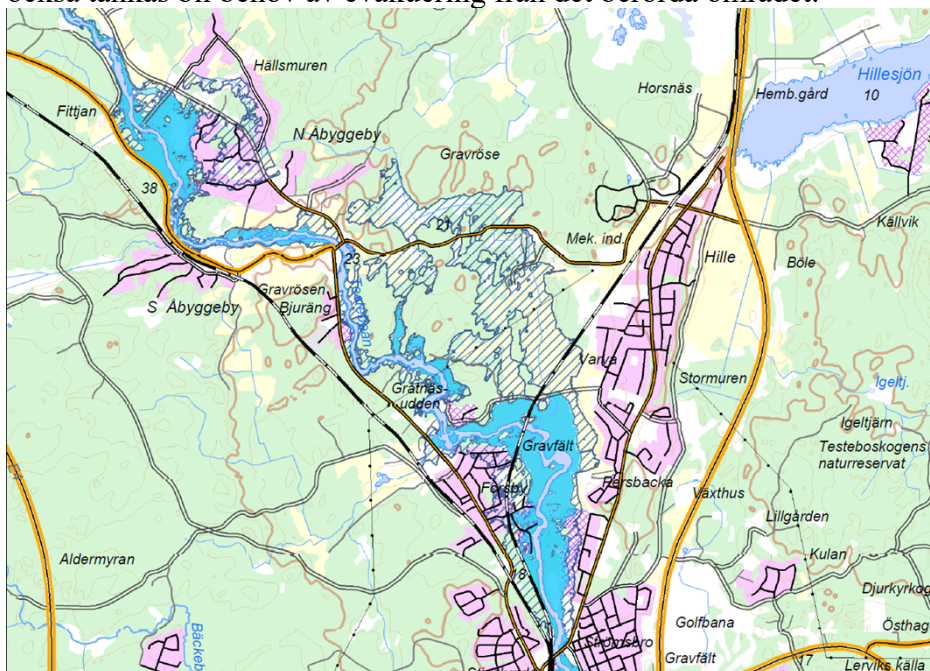


Bild från rapporten Översvämningskartering utmed Gavleån.

5.8.3 Testeboån

Även i Testeboån finns det flera vattenkraftsanläggningar vilka kan påverka flödena i ån, så även vid riklig påfyllnad. MSB tog år 2015 fram rapporten *Översvämningskartering utmed Testeboån Rapport nr: 30, 2015-05-11*. Ur nämnda rapport kan man bl.a. utläsa att tätbebyggelse från Åbyggeby och söderut kommer att drabbas. Särskilt området mellan Åbyggeby och Hille kommer drabbas av stora översvämnningar vid ett högsta flöde. Detta kan drabba boende i området på ett negativt sätt och vid ett värsta läge med högsta flöden kan det också tänkas bli behov av evakuering från det berörda området.



Bild/karta från Översiktlig översvämningskartering längs Testeboån, Rapport nr: 30, 2015-05-11

5.8.4 Dammhaveri

Vid ett dammbrott kommer inte någon flodvåg att skölja över kommunen, utan det handlar istället om en höjning av vattenytan. Snabbast stiger vattnet närmast efter dammen där vattenytan tillfälligt kan höjas några meter. Den vattenmassa som blir fri påverkar dock all

verksamhet som kommer i vattnets väg. För Gävle kommun förväntas inte vattennivån efter ett dammhaveri höjas på ett sådant snabbt sätt att det innebär direkt fara. Vattnet kan emellertid påverka andra samhällsviktiga verksamheter på längre sikt, negativt. Sannolikheten för ett dammbrott är låg. Dammägare har planer för att hantera höga flöden och påfrestningar på dammarna. Konsekvensen, beroende på vilken damm det pratas om, kan betraktas som begränsade.

5.9 CBRN-hot

CBRN är en engelsk akronym och översatt till svenska så står CBRN-hot för kemiska (chemical), biologiska, radiologiska, samt nukleära hot. Det är idag vanligt att man lägger till bokstaven E till CBRN (CBRNE) för att därmed inkludera även explosiva händelser. Tre övergripande händelsekategorier kan identifieras:

- Olycka
- Naturliga orsaker
- Avsiktlig handling/sabotage

Hotbilden när det gäller terrorism och internationell kriminalitet är alltid svårbedömd. Att använda explosivt material mot stater i Europa har blivit vanligare och sedan den senaste RSA:n togs fram 2018–2019 har många sprängningar skett inom den kriminella miljön i Sverige. Sprängladdningarna är oftast riktade mot verksamhet där andra kriminella huserar. Totalt skedde 90 detonationer år 2022⁴¹.

5.9.1 Kemiska hot mot samhället

Med C i CBRN avses problembilden kring hälso- och miljövådliga kemikalier.

Näringslivet i kommunen och vårt närområde präglas av tung industri samt att kommunen och dess närområde är ett välutvecklat transportnav med det vägnät, järnväg och hamnar som finns här. I kommunen finns flera så kallade Seveso-anläggningar⁴². Detta medför en relativt omfattande förekomst av kemiska produkter inom kommunens geografiska område. Med sitt strategiska läge strax norr om Stor-Stockholmsområdet och i direkt anslutning till några av Sveriges största industriregioner är Gävle Hamn en naturlig knutpunkt. Hit kommer bl.a. importen av flygbränsle till Arlanda, som sedan går vidare landvägen. Gävle Hamns olika terminaler tar emot cirka 900 fartygsanlöp per år.

Några av de händelser som skulle kunna föranleda en extraordinär händelse är:

- Olycka med utsläpp från Sevesoklassad (farlighetsklassad) anläggning
- Olycka vid kemikalietransport på järnvägen
- Olycka med kemikalietransport på väg
- Olycka/utsläpp från transportfartyg
- Avsiktlig spridning (brottslig aktivitet med dragning mot terroristbrott)

5.9.2 Biologiska hot mot samhället

Med B i CBRN avses bl.a. problembilden kring mikroorganismer. Sjukdomsalstrande mikroorganismer kan utgöra en fara vid:

- olycka som förorsakar spridning
- naturlig spridning

⁴¹ Polismyndigheten. Sprängningar och skjutningar - polisens arbete

<https://polisen.se/om-polisen/polisens-arbete/sprangningar-och-skjutningar/> (hämtad 2023-02-08)

⁴² Myndigheten för samhällsskydd och beredskap. Seveso. 2018. <https://www.msb.se/seveso> (hämtad 2019-02-27)

- avsiktlig spridning (kriminell handling med dragnings mot terroristbrott)

En variant på biologiska risker/hot rör otjänligt dricksvatten, vilket har avhandlats ovan.

Influensaspridning drabbas vi av varje år och pandemi är en återkommande farsot. Pandemi har drabbat Sverige i modern tid

- 1968–70, Hong Kong-influensan
- 2009–10, Nya influensan (svininfluensan)
- 2020–2022 Covid-19 pandemin

Folkhälsomyndigheten pekar på att pandemier kan hota samhällsviktig verksamhet på så sätt att personalbortfallet i dessa verksamheter kan bli stort. Pandemi kan också hota liv och hälsa hos personer i riskgrupper, bland annat äldre. Dessa personer befinner sig ofta i någon samhällsviktig verksamhet eller är beroende av en sådan verksamhet.⁴³

Covid-19 pandemin började spridas i Kina 2019. Det första svenska fallet rapporterades i januari 2020. Symptomen liknade dem vid influensa. Feber, hosta, täppt i näsan, trötthet, men i vissa fall problem att andas själv och bortfall av både smak och lukt. Precis som Folkhälsomyndigheten pekat på så drabbades samhället hårt. Vissa enheter i kommunen hade personalbortfall på över femtio procent under vissa perioder, vilket ledde till hårda prioriteringar inom bland annat Sektor välfärd och Sektor Utbildning. Nästan all undervisning för äldre barn och ungdomar genomfördes på distans under stora delar av 2020 och 2021. Detta beräknas påverkat dessa barn och ungdomars framtid, då många lidit illa av att inte få gå i skolan fysisk och därmed missat mycket social kontakt. Det räknas också påverkat många elevers betyg, då det varit svårt att få samma stöttning av en pedagog via en dataskärm som om de fysiskt befunnit sig i samma rum. Många personer i riskgrupp (främst äldre) avled av eller med covid-19. Även yngre, tidigare friska personer kunde få problem att andas och bli inlagda på intensivvårdsavdelning. Hela samhället fick ställas om där personer som kunde rekommenderades att arbeta hemifrån, samt att det blev svårt att genomföra sociala aktiviteter som konserter etc. då det fanns ett maxtak på hur många personer som fick vara på en arena/lokal samtidigt. Samtidigt var det svårt för restauranger och hotellverksamheter att upprätthålla verksamhet då kundunderlaget kraftigt minskade. Den ekonomiska konsekvensen (förutom liv och hälsa aspekterna) blev således också stora.

Från 1918 fram till 2023 har en ny pandemi uppstått med tidsintervallen (Spanska sjukan 1918), 40 år (Asiaten 1957), 11 år (Hongkong-influensan 1968), 40 år (nya influensan/svininfluensan 2009), 11 år (Covid-19 2020).⁴⁴ Alltså intervallet 40 år, 11 år, 40 år, 11 år. Detta betyder att en ny pandemi statistiskt borde uppstå runt år 2060. Det gör att pandemi kan beräknas ha en medelhög sannolikhet och mycket allvarliga konsekvenser.

Influensor av någon typ kommer varje år, pandemiska situationer uppstår några gånger per århundrade. På nationell basis kan man emellanåt räkna överdödligheten till följd av influensor, i tusental.⁴⁵ Det är dock svårt att räkna dödlighet av influensa, då de flesta som avlider gör det av komplikationerna av influensan och inte av själva viruset.

⁴³ Folkhälsomyndigheten, Pandemiberedskap Hur vi förbereder oss- ett kunskapsunderlag, 4.

⁴⁴ Folkhälsomyndigheten, Pandemiberedskap Hur vi förbereder oss- ett kunskapsunderlag, 4.

⁴⁵ Folkhälsomyndigheten. *Sjukdomsinformation om influensa*. 2017.

<https://www.folkhalsomyndigheten.se/smittskydd-beredskap/smittsamma-sjukdomar/influensa/> (hämtad 2019-02-25)

En annan dimension på biologiska hot rör förekomsten av resistenta bakterier. Resistenta bakterier är ett globalt och tilltagande problem. Antibiotikaförskrivningen skall vara restriktiv, men förskrivningsbenägenheten varierar. Sverige är dock ett av de länder som har lägst förskrivning. Trots detta räknas minst fyrahundra personer per år avlida till följd av antibiotikaresistens i landet.⁴⁶ Det rapporterades om ungefär 15 100 fall av antibiotikaresistens i Sverige år 2018. År 2050 tror Folkhälsomyndigheten att den siffran kan vara över 70 000.⁴⁷ En framtid med tilltagande antibiotikaresistens kan innebära svåra utmaningar för kommuner där fler dör, fler och längre sjukskrivningar samt riskgrupper som måste skyddas i större omfattning.

Klimatförändringarna med bäring på global uppvärmning kommer innebära nya utmaningar på det biologiska hotområdet för Gävle kommuns del. Fästingar sprider nu borrelia allt längre norrut i Sverige och andra vektorburna sjukdomar kan komma att bli vanligare i takt med ett varmare klimat. Vissa sjukdomar kan bli vanligare i Sverige och vissa sjukdomar som aldrig funnits här, kan komma hit.⁴⁸

Ett av de mer påtagliga fenomenen inom avsiktlig spridning av smitta är att skicka så kallade pulverbrev till, ofta, offentliga adressater. Hittills har sådana brev i Sverige inte innehållit något farligt.

5.9.3 Radiologiska och nukleära hot mot samhället

En förenklad förklaring avseende skillnaden mellan radiologiska och nukleära händelser kan beskrivas med två japanska orter. Fukushima-händelsen 2011 var en radiologisk händelse, medan Hiroshima 1945 var en ”nukleär händelse”. Det är bara en handfull stater⁴⁹ som har tillgång till kärnvapen och därmed handlar, vad som kan överblickas, nukleära händelser om krig.

Avseende radiologiska hot så används radioaktiva ämnen vid

- Elenergiproduktion. Tre reaktorer finns utanför Forsmark, c: a 50 km från Gävles kommungräns.
- Medicinsk behandling. Vid Gävle sjukhus används t.ex. strålbehandling⁵⁰.
- Inom pappersindustri och för att studera materialflöden inom processindustrin används joniserande strålning.⁵¹

Dessutom ska de radioaktiva ämnen som en aktör behöver, transporteras till och från anläggning. R/N-händelser bryr sig inte om gränser och kan påverka på längre avstånd. Tjernobylylyckan 1986 är välbekant för de flesta som är bosatta inom Gävle kommuns område.

⁴⁶ Axelsdotter Olsson, Karin och H Svensson, Anna. Allt fler svenskar dör av superbakterierna. *Sveriges television*. 2016-11-17.

⁴⁷ Folkhälsomyndigheten. *Framtida konsekvenser av ökad antibiotikaresistens*. 2018. <https://www.folkhalsomyndigheten.se/contentassets/483e3d9c05c44e1ba509052936ed7d31/konsekvenser-okad-antibiotikaresistens-02263-2017-1.pdf> (hämtad 2023-02-10)

⁴⁸ Folkhälsomyndigheten. *Hälsokonsekvenser av klimatförändring i Sverige*. 2021. S.10

⁴⁹ Svenska FN-förbundet. *Vi säger nej till kärnvapen*. <https://fn.se/vi-gor/fred-sakerhet-nedrustning/karnvapen/> (hämtad 2023-02-12)

⁵⁰ Strålsäkerhetsmyndigheten. *Om strålning i vården*. 2019. <https://www.stralsakerhetsmyndigheten.se/omraden/stralning-i-varden/om-stralning-i-varden/> (hämtad 2023-02-12)

⁵¹ Strålsäkerhetsmyndigheten. *Joniserande strålning inom industri och handel*. 2018. <https://www.stralsakerhetsmyndigheten.se/omraden/industri-och-handel/joniserande-stralning-inom-industri-och-handel/> (hämtad 2019-02-27)

Det finns en mängd säkerhetsmekanismer som omger svenska kärnkraftverk, vilket gör att det finns flera hängslen och livremmar för att förhindra olyckor. Detsamma gäller Sevesoanläggningar. Kommunen har därför riskvärderat kärnteknisk olycka till mycket låg sannolikhet men med katastrofala konsekvenser för koncernens verksamhet. Avseende olycka i Sevesoanläggning, så har risken värderats till låg sannolikhet där konsekvensen kan bli mycket allvarlig till katastrofal.

5.10 Olycka med masskadeutfall

En olycka med masskadeutfall kan bli ett lokalt trauma. Kommer många av de skadade från ungefär samma område så blir olyckan just ett lokalt trauma. Inbegriper olyckan någon form av trovärdighetskris för en samhällsviktig funktion, så riskerar traumat att även bli en allvarlig störning för samhället.

Olycka med masskadeutfall kan ske inom Gävle kommuns geografiska områdes vilket är en utmaning, inte minst räddningsinsatsmässigt. Men Gävle kommun kan även drabbas i direkt form om än masskadeolyckan inträffat utanför kommunens geografiska område. Som exempel på masskadeolyckor som inträffat utanför kommuners geografiska område, men som fick direkta och omfattande konsekvenser för vissa kommuner, kan nämnas:

- Estoniaolyckan 1994. Passagerarfärja som förliste. 852 förolyckades varav 501 svenskar. Vissa kommuner och arbetsplatser drabbades hårt.⁵²
- Tsunamin i Sydostasien 2004. Hundratusentals förolyckades. Sverige var med 543 dödsoffer troligen det hårdast drabbade landet utanför Asien.⁵³
- Bussolyckan utanför Sveg 2017. Elever från Marks kommun i Västra Götaland, skulle åka på klassresa. Utanför Sveg i Jämtland kör bussen i diket och välter.⁵⁴ Tre barn dör och många fler barn och vuxna skadas. Stora krishanteringsinsatser krävdes av både Svegs kommun och Marks kommun.

5.11 Storskalig brand

En omfattande brand där många människor skadas eller omkommer, kan få extraordinära proportioner. Ur egendomsperspektivet så handlar omfattande brand om att betydande värden går förlorat eller riskerar gå förlorat. För miljöperspektivet innebär omfattande brand (förutom rökutveckling som en direkt följd av branden) att det efter branden finns eller riskerar finnas, en kvarvarande negativ miljöeffekt. Ur ett trovärdighetsperspektiv innebär en omfattande brand att det kommunala/offentliga kan drabbas av en trovärdighetsförlust, i synnerhet om det är en kommunal verksamhet som har drabbats av branden. Exakt var gränsen går för att en brand ska nå vad lagen definierar som extraordinär händelse⁵⁵ är svårt att på förhand bestämma. Det är många olika faktorer som spelar in, så magnituden av större brandhändelser måste bestämmas från fall till fall. Sommaren 1869 drabbades Gävle av en stadsbrand som medförde omfattande förstörelse. En stadsbrand är givetvis en extraordinär händelse, dock är risken för en stadsbrand i princip obefintlig. Stadsplanering och byggregler gör att stadsbrandsrisken i princip har suddats ut. Områden som inte har dagens planering och

⁵²Den för Estland, Finland och Sverige gemensamma haverikommissionen, SLUTRAPPORT Ro-ro passagerarfärjan MS ESTONIAS förlisning i Östersjön den 28 september 1994. 1998, 22.

⁵³ Krisinformation.se. *Tsunamin i Sydostasien Annandagen 2004*. 2014. <https://www.krisinformation.se/detta-kan-handa/handelser-och-storningar/20051/tsunamin-i-sydostasien-annandagen-2004> (hämtad 2023-02-12)

⁵⁴ Sveriges radio. *Bussolyckan i Sveg*. 2021. <https://sverigesradio.se/avsnitt/bussolyckan-i-sveg> (hämtad 2023-02-12)

⁵⁵ **Från lag 2006:544**: Med extraordinär händelse avses i denna lag en sådan händelse som avviker från det normala, innebär en allvarlig störning eller överhängande risk för en allvarlig störning i viktiga samhällsfunktioner och kräver skyndsamma insatser av en kommun eller ett landsting.

byggregler att luta sig mot, kan ha en högre risk för brandspridning. Gamla Gefle är ett sådant område.

Sommaren 2014 drabbades flera kommuner i Västmanlands län av en omfattande skogsbrand. Ett område lika stort som 30 000 fotbollsplaner brann och tusentals djur och människor behövde evakueras. Skadorna som branden skapade, samt kostnaderna för räddningsinsatsen beräknas uppgått till en miljard kronor.⁵⁶ Detta är den största branden i landets historia. Många personer har sett sina livsbesparingar i form av skog brinna upp, något som lett till depressioner och till och med självmord hos personer i det drabbade området.

Endast fyra år senare, sommaren 2018, var det dags för en ny skogsbrandssommar. Denna gång brann det på flera platser i landet samtidigt. Värst drabbade var Ljusdals kommun och Trängslet i Dalarna. Även vid branden i Ljusdal krävdes evakuering av flera mindre byar, samt av en del djurbestånd. Bränderna sommaren 2018 var annorlunda på så sätt att flera väldigt stora bränder härjade samtidigt i olika delar av landet vilket gjorde att hela landets samlade resurser fick mobiliseras.⁵⁷

Om detta skulle ske i Gävle kommun som är mer tätbefolkat än det berörda området i Västmanland och Ljusdal, skulle evakueringen kunna bli väldigt problematisk då många tusen personer skulle behöva alternativa boendeplatser. Gävle kommun har stora skogsarealer där en storskalig brand skulle kunna utbryta.



Bild tagen från hörnet Staketgatan - Kungsgatan efter stadsbranden 1869.

Bränder i byggnader där många människor vistas kan nå extraordinära proportioner. Branden i Backa 1998, när 63 unga människor miste livet vid ett diskoteksarrangemang⁵⁸ är ett tragiskt exempel på en extraordinär händelse, när brand utbryter i en byggnad där många människor vistas. Vid sidan av liv- och hälsoaspekten så kan ekonomiska värden och verksamhetsstörningar utgöra en samhällspåfrestning i brandsammanhang. En brand i t.ex. förskola, skola, äldreboende eller flerfamiljshus skulle medföra att betydande värden skulle gå förlorade. Verksamheter och boende skulle behöva flytta. Det kan dessutom vara en risk att

⁵⁶ Länsstyrelsen i Västmanlands län. Skogsbranden i Västmanland 2014, 32.

⁵⁷ Krisinformation.se. Skogsbränderna 2018. 2018. <https://www.krisinformation.se/detta-kan-handa/handelser-och-storningar/2018/brandrisk2018> (hämtad 2023-02-12)

⁵⁸ Bäckman, Madeleine och Bergh, Linda. Anlade diskoteksbranden – i dag lever de under hot. *GT*. 2018-10-30.

flytta äldre, multisjuka personer. De kan avlida av evakueringen likväl som av exempelvis branden som kräver deras evakuering.

Konsekvenserna av en omfattande brand är mycket allvarliga till katastrofala. Sannolikheten för att en omfattande brand ska inträffa är dock låg, om brandskyddsreglerna efterlevs. Det finns inget i nuläget som tyder på att efterlevnaden av brandskyddsregler är oroväckande eftersatt i Gävle kommun. 2021 brann ett tio våningshus på Öster i Gävle stad. En person avled efter branden och ungefär tvåhundra personer blev hemlösa. Huset tillhörde det kommunala bostadsbolaget. Branden misstänktes vara anlagd, men det gick inte att bevisa. Anlagda bränder är svåra att förebygga, likväl som bränder som uppstår i skog och mark tack vare naturens krafter, exempelvis blixtnedslag.

5.12 Social oro

De senaste årens händelser med socialt betingad oro är exempel på en framväxande problematik som är komplex och svår att bemöta. Social oro uppstår på lokal nivå och måste även bemötas och hanteras på lokal nivå exempelvis genom information och social mobilisering. Begreppet social oro och upplopp har vuxit fram som benämning på anlagda bränder, skadegörelse på egendom, stenkastning samt våld och hot mot person. Upploppet kan ses som en öppen och våldsamt konflikt mellan offentliga verksamheter (främst polis) och allmänhet, en slags symbolisk yttring för en mer underliggande konflikt. I Gävle kommun är nivån på sociala orostendenser ännu att betrakta som ett förstadium. Detta scenario leder till att det blir svårt att bedriva vissa verksamheter i det drabbade området. Konsekvenserna av upplopp och kravaller har bedömts vara mycket allvarliga. Detta beror också på var detta inträffar, varför det uppkommer och vem som deltar (vårdskapital).

5.13 Brott direkt- eller indirekt riktade mot samhällets funktionalitet

Människor, eller sammanslutningar av människor kan av olika anledningar försöka påverka samhällets funktionalitet på ett sätt som går vid sidan av gällande regler och demokratiska grunder. Syftet är att gynna de egna intressena på bekostnad av rättssäkerheten och demokratin. Vid tillräcklig omfattning når dylik (brottslig) verksamhet extraordinära nivåer. Bestickning, mutor och andra olika varianter av korruption är en lågintensiv del av problembilden. En fjärdedel av alla politiker uppgav att de utsatts för hot och trakasserier, eller våld, skadegörelse och stöld under år 2020⁵⁹. Detta bland annat för beslut de fattat, eller beslut de skulle fatta.

5.13.1 Organiserad brottslighet

Organiserad brottslighet kan på en skala innefatta från strikt organiserade sammanslutningar med uniformslänkande uttryck till löst sammansatta, kriminellt inriktade nätverk. Den organiserade brottsligheten frodas av allmänhetens föreställning om det våldskapital som organiserad brottslighet besitter. Med våldskapitalet i ryggen så kan man försätta rättssystem och politiska beslutsprocesser ur dess rätta funktion, genom hotfulla påtryckningssätt mot enskilda medborgare, handläggare och beslutsfattare. Vanligtvis är ekonomisk vinning drivkraften bakom organiserad brottslighet. Att försätta rättsapparat och lokalsamhället ur spel är ofta ett medel för att nå brottslig ekonomisk vinning.⁶⁰ Minst sex av kriterierna ska uppfyllas enligt Europeiska unionen för att det ska röra sig om organiserad brottslighet. Punkterna 1, 3, 5 och 11 måste vara uppfyllda.

⁵⁹ Brottsförebyggande rådet. *Politikernas trygghetsundersökning (PTU)*. <https://www.bra.se/statistik/statistiska-undersokningar/politikernas-trygghetsundersokning.html> (hämtad 2023-02-13)

⁶⁰ Brottsförebyggande rådet. *Organiserad brottslighet*. 2022. <https://www.bra.se/statistik/statistik-utifran-brottstyper/organiserad-brottslighet.html> (hämtad 2023-02-13)

1. Samarbete mellan fler än två personer.

2. Egna tilldelade uppgifter åt var och en

3. Lång eller obegränsad utsträckning i tiden

4. Någon form av disciplin och kontroll

5. Misstanke om allvarliga kriminella handlingar

6. Verksamhet på lokal nivå

7. Användning av våld eller andra metoder för hot

8. Användning av kommersiella eller affärsmässiga strukturer

9. Deltagande i penningtvätt

10. Otillbörlig påverkan på politik, medier, offentlig förvaltning, rättsliga myndigheter eller ekonomi

11. Strävan efter vinning och/eller makt.⁶¹

Sedan senaste risk- och sårbarhetsanalysen togs fram år 2018/2019 har det grova våldet som begås i och mellan kriminella nätverk ökat i Sverige men även i Gävle. Detta tar sig främst uttryck i fler skjutningar, ökat antal dödsskjutningar och detonationer. Det har även blivit tydligare att dessa kriminella inte bryr sig om tredje person blir drabbad. Vid flera tillfällen de senaste åren har oskyldiga fallit offer för förlupna kulor som var menad för någon annan gängkriminell. En 12-årig flicka sköts till döds när hon var ute och gick med sin hund och en polis mördades när han stod och pratade med den person som kulorna egentligen var ämnade för. Även i Gävle kommun syns denna hänsynslöshet i de kriminella kretsarna. Under november 2022 jagades en man vid centralstationen under dagtid. Den som jagade sköt flera skott mot personen (som träffades i benet), men flera kulor missade varav en kula träffade en parkerad bil. Många personer befann sig i närheten och Polisstationen var inom synhåll.

I Gävle kommun förekommer organiserade brottsnätverk/gängkriminella. Dessa individer har en stor påverkan på trygghetskänslan i samhället, även om andelen personer som inte ingår i gängen tusenfalt överstiger andelen som ingår i kriminella nätverk. Deras hänsynslösa taktik att skaffa sig mer makt och undanröja andra kriminella nätverk riskerar att drabba tredje person. Detta kan ske genom ekonomisk kriminalitet, skadegörelse, hot, våldshandlingar etc. Kriminella använder också kommuner på olika sätt för att tjäna pengar. Detta sker exempelvis genom att de driver föreningar som får bidrag av kommuner, att de driver företag som kommunen upphandlar etc. Dessa organisationer mjölkas sedan på medel som används till brottsliga gärningar och en extravagant livsstil. Exempel på detta är Rösseskolan i Göteborg där rektorn tagit ut miljoner från skolan och använt till olika aktiviteter som lyxhotell och privata investeringar i bland annat Somalia.^{62,63}

I andra fall har kriminella nätverk sett till att det finns personer som sympatiserar med dem som jobbar på positioner i offentliga verksamheter där det betalas ut bidrag, det kan gälla exempelvis handläggare inom bygglov, socialtjänst och föreningsliv. Södertälje kommun är

⁶¹ Polismyndigheten. *Organiserad brottslighet- polisens arbete*. 2019. <https://polisen.se/om-polisen/polisens-arbete/organiserad-brottslighet/> (hämtad 2023-02-13)

⁶² Göteborgsposten. *Rösseskolan: Detta har hänt*. 2022.

<https://www.gp.se/nyheter/g%C3%B6teborg/r%C3%B6sseskolan-detta-har-h%C3%A4nt-1.84162369> (hämtad 2023-02-03)

⁶³ Göteborgsposten. *Nu kommer hovrättsdomen mot Rösseskolans tidigare rektor*. 2022.

<https://www.gp.se/nyheter/g%C3%B6teborg/nu-kommer-hovr%C3%A4ttsdomen-mot-r%C3%B6sseskolans-tidigare-rektor-1.87777103> (hämtad 2023-02-03)

exempel på en kommun som har haft stora problem med välfärdsbrottslighet.⁶⁴ Eftersom det numera också finns flera organiserade kriminella nätverk i Gävle, så får sannolikheten för allvarlig brottslighet i kommunen kopplat till organiserade kriminella nätverk ses som mer sannolik än den gjorde vid framtagandet av förra analysen.

5.13.2 Terrorism och Pågående dödligt våld (PDV)

I lag (2003:148) om straff för terroristbrott så definieras lagens syn på vad terrorism är. Terroristbrott är allvarliga brott med inriktningen att t.ex. skada en stat (det offentliga) och en avsikt att:

1. injaga allvarlig fruktan hos en befolkning eller en befolkningsgrupp,
2. otillbörligen tvinga offentliga organ eller en mellanstatlig organisation att vidta eller att avstå från att vidta en åtgärd, eller
3. allvarligt destabilisera eller förstöra grundläggande politiska, konstitutionella, ekonomiska eller sociala strukturer i en stat eller i en mellanstatlig organisation.

Drivkrafterna är vanligtvis skilt från egen ekonomisk vinning utan är (inom EU) separatistiskt, politiskt och i viss mån religiöst betingade. I Sverige har de senaste åren ett par uppmärksammade händelser med bäring på terrorism inträffat. Fredagen den sjunde april 2017 genomfördes ett terrordåd i Stockholm. En person kapade en lastbil och körde sedan denna i full fart på Drottninggatan som är ett stort shoppingstråk i centrala Stockholm. Flera personer dödades och personen som körde lastbilen greps och dömdes för terroristbrott.⁶⁵ Nationellt centrum för terrorhotbedömning (NCT) har satt terrorhotnivån mot Sverige som ”förhöjd”, en trea på en femgradig skala.⁶⁶

Utöver de händelser som uppfyller kriterierna för att kallas för terroristbrott, finns det också andra händelser som kan ha dödlig utgång och som kan riktas mot enskilda eller grupper. Detta kallas för Pågående dödligt våld (PDV). PDV kan definieras som en händelsetyp där en eller flera gärningsmän på en avgränsad yta försöker skada och/eller döda så många som möjligt. Det finns flera svenska exempel på liknande händelser, bland annat dådet på Kronan i Trollhättan 2015 där en maskerad person med svärd tog sig in på en skola och högg ihjäl flera⁶⁷. PDV-händelser har ofta förknippats med våldshändelser med dödlig utgång i skolans värld, men våldsdåd med dödlig utgång på vilken avgränsad plats som helst kan vara en PDV-händelse.

5.14 Allvarliga störningar i transport och logistik

I skriften *En vecka utan lastbilar – en undersökning på 6 orter i Sverige* av Sveriges Åkeriföretag, beskrivs hur utfallet av dylik störning skulle kunna bli.

- Dag 1 skulle bl.a. innebära att mjölk och bröd tar slut, vissa läkemedel tar slut på apoteket och att äldreomsorg får problem att ordna med mat.

⁶⁴ Dagens samhälle. *Södertälje försvarar tuffa brottskontroller av alla anställda*. 2023.

<https://www.dagensamhalle.se/styrning-och-beslut/kommunpolitik/sodertalje-forsvarar-tuffa-brottskontroller-av-alla-anstallda/> (hämtad 2023-02-03)

⁶⁵ Ekstrand, Sara och von Kraemer, Maria Rakhmat Akilov får livstid för terrordådet på Drottninggatan. *Svenska YLE*. 2018-06-07 <https://svenska.yle.fi/artikel/2018/06/07/rakhmat-akilov-far-livstid-for-terrordadet-pa-drottninggatan> (hämtad 2023-02-13)

⁶⁶ Nationellt centrum för terrorhotbedömning. Bedömning av terrorhotet för 2022. Rapport Nationellt centrum för terrorhotbedömning.

⁶⁷ Myndigheten för samhällsskydd och beredskap. Utvärdering av Trollhättans Stads hantering av attacken på Kronan 2015. Utvärdering Myndigheten för samhällsskydd och beredskap, 2016, 5

- Dag 2 skulle bl.a. innebära att färskvaror tar slut, apotek stänger och kollektivtrafikstörningar.
- Dag 3 skulle bl.a. innebära att mejeriprodukter tar slut, skolmatservering kan svårligen upprätthållas och mjölk kan ej tas om hand ute på gårdarna.
- Dag 4 skulle bl.a. innebära att buss- och flygtrafik upphör, svår livsmedelsbrist och sopor på gatan.
- Dag 5 skulle bl.a. innebära att industriproduktion står stilla, restauranger och hotell stänger.
- Om ytterligare ett antal dagar kommer även t.ex. dricksvattenproduktionen att påverkas.⁶⁸

Sannolikheten för att internationell handel stryps är svårbedömd. Som det varit de senaste åren så har den internationella handeln påverkats kraftigt till följd av vissa händelser. Först kom covid-19 pandemin där många människor inte fick gå till sina arbeten. Detta betydde minskad produktion av vissa varor. Det blev också svårt att frakta varor mellan länder. Sedan la sig ett fraktfartyg på tvären i Suezkanalen (våldigt viktig handelsrutt) och blockerade den i en vecka.⁶⁹ Efter det utbröt kriget i Ukraina som ledde till svårigheter för produkter från Ukraina och Ryssland att ta sig ut på marknaden, men även problem för handelsvägar och transporter av varor som i vissa fall går genom de krigande länderna. Under dessa händelser har det varit brist på vissa varor i Sverige, men det har inte varit så att exempelvis livsmedelsbutiker stått helt utan produkter. Ett fullständigt avbrott i all sorts import skulle få väldigt allvarlig påverkan på samhället, men får beräknas vara väldigt osannolik. Även Ukraina får produkter levererat till landet och där pågår ett krig.

Sannolikheten för omfattande konfliktåtgärder mellan arbetsmarknadens parter är högre än ett totalt avbrott i den internationella handeln. I en konfliktsituation mellan arbetsmarknadens parter, brukar hänsyn tas till områden där konsekvenser skulle bli för svåra.

5.15 Naturkatastrofer

Nedan följer en riskbeskrivning avseende naturkatastrofer som inte härrör från de extrema väder som omnämns i avsnittet 5.3 om extrema väder.

5.15.1 Ras och skred

Ras och skred utgör ett problem om det sker i anslutning till där människor vistas och bygger. Viss mark, särskilt lermark som sluttar eller gränsar till vatten, är känslig för skred. Omkring 5 procent av Sveriges landyta utgörs av ler- och siltjordar. En fjärdedel av dessa jordar, huvudsakligen lerjord, bedöms vara skredbenägna. Naturolyckor i Sverige orsakade av skred kostar samhället flera hundra miljoner årligen.⁷⁰ I Gävle kommun finns enligt Sveriges geologiska undersökning (SGU) spår av skred (i finkornig jordart) på ett par ställen längs Gavleån⁷¹. Sannolikheten för ras och skred med konsekvenser på extraordinär nivå, är mycket låg.

⁶⁸ Sveriges Åkeriföretag, *En vecka utan lastbilar*, Rapport Sveriges Åkeriföretag, 2011. 12-15

⁶⁹ Dagens industri. Förseningar till i sommar efter Suez-stoppet. 2021-04-15

<https://www.di.se/nyheter/forseningar-till-i-sommar-efter-suez-stoppet/> (hämtad 2023-02-14)

⁷⁰ Sveriges geologiska undersökning. *Skred och ras*. <https://www.sgu.se/samhallsplanering/risker/skred-och-ras/> (hämtad 2023-02-14)

⁷¹ Sveriges geologiska undersökning. *Välj kartvisare*. <http://apps.sgu.se/kartvisare/kartvisare-skred-sv.html> (hämtad 2023-02-14)

5.15.2 Lavin

Definitionen på en lavin är en snömassa som rör sig. Lavin kan även benämnas snöskred.⁷² Inom Gävle kommuns geografiska område finns inte förutsättningar för att laviner av extraordinär konsekvenskaraktär, ska kunna uppstå. Däremot skulle en grupp hemmahörande i Gävle kommun kunna drabbas på annan ort, vilket skulle kunna bli en svår påfrestning på kommunen.

5.15.3 Jordbävning

Sannolikheten för en jordbävning som skulle medföra allvarlig samhällsstörning i Gävle kommun, är obefintlig för en överblickbar framtid. Däremot skulle en grupp hemmahörande i Gävle kommun kunna drabbas på annan ort, vilket skulle kunna bli en svår påfrestning på kommunen. Jordbävningar förknippas främst med gränsområdena för tektoniska plattor. Även ojämnheter avseende landhöjning kan orsaka sådana spänningar i jordskorpan att större jordbävningar uppstår. Jordbävningar i Sverige förekommer i nutid, dock sker inga större jordbävningar. I Pärvie-området (Lappland) finns en förkastning som härrör från slutet av senaste istiden. Den förkastningen uppstod förmodligen vid en jordbävning med magnitud 8,0.⁷³

År 2018 skedde två jordskalv i Gävle kommun som var kännbara för gemene man, ett i oktober och ett i december som båda mätte över 3.0 på richtersskalan.⁷⁴

5.15.4 Vulkanutbrott

Sannolikheten att Gävle kommun i direkt form skulle drabbas av ett vulkanutbrott under de närmaste decennierna, är noll. Däremot kan Gävle kommun drabbas av vulkanisk aktivitet i indirekt form. Transportstörningar kan uppstå så som fallet var 2010, då vulkanaska från ett utbrott på Island stängde Nordeuropas luftrum under en period.⁷⁵ Vidare kan kraftfulla utbrott fylla en stor del av atmosfären med partiklar som blockerar solens strålar. Det kan bl.a. leda till missväxt. Är utbrottet tillräckligt kraftfullt så benämns fenomenet som supervulkan. En supervulkan skulle kunna ödelägga en kontinent, rubba klimatet och hota en stor del av jordens olika levnadsarter. Utbrott från supervulkaner är synnerligen sällsynta.⁷⁶ Yellowstone i Nordamerika pekas av vulkanexperter ut som nästa möjliga supervulkaniska utbrottsplats.

5.15.5 Tsunami

Begreppet tsunami etsade sig fast på näthinnan efter flodvågskatastrofen i Sydostasien 2004. Tsunami förknippas främst med jordbävningar, men en tsunamieffekt kan även uppstå om ett stort föremål skulle falla i havet.⁷⁷ För kustkommunen Gävle så är risken för tsunami orsakad av jordbävning obefintlig för en överskådlig framtid. Kommunens kustlinje har inte höga fjällsidor som skulle kunna orsaka något som liknar Tafjordsolyckan⁷⁸, så den delen av stort

⁷² Fjällsäkerhetsrådet. *Fakta om laviner*. <http://www.fjallsakerhetsradet.se/vader-och-prognoser/fakta-om-laviner/> (hämtad 2023-02-14)

⁷³ Svensk Kärnbränslehantering AB. *Istider ger stora jordskalv*. 2019. <https://www.skb.se/forskning-och-teknik/temasidor/jordskalv/jordskalv-i-sverige/> (hämtad 2023-02-14)

⁷⁴ Kilefors, Henrik. Jordskalv skakade Gävle. *Sveriges television*. 2018-12-27 <https://www.svt.se/nyheter/lokalt/gavleborg/jordskalv-skakade-gavle> (2023-02-14)

⁷⁵ Micic, Mira, Hökerberg, Josefine och Axelsson, Malin. Hela Sveriges luftrum stängt. *Aftonbladet*. 2010-04-15. <https://www.aftonbladet.se/nyheter/a/Kv6LR4/hela-sveriges-luftrum-stangt> (2023-02-14)

⁷⁶ Sveriges television. Supervulkaner hot mot livet på jorden. *Sveriges television*. 2005-03-08. <https://www.svt.se/nyheter/supervulkaner-hot-mot-livet-pa-jorden> (hämtad 2023-02-14)

⁷⁷ Sveriges meteorologiska och hydrologiska institut. *Tsunami*. 2017. <https://www.smhi.se/kunskapsbanken/oceanografi/tsunami-1.3084> (hämtad 2023-02-14)

⁷⁸ Krank-van de Burgt, Lotte. Tsunami på över 80 meter kan slå till i Norge. *Svenska YLE*. 2016-05-03 <https://svenska.yle.fi/artikel/2015/02/03/tsunami-pa-over-80-meter-kan-sla-till-i-norge> (hämtad 2023-02-14)

föremål som faller ner i vattnet är inte aktuellt. Det som då skulle kunna orsaka en tsunami som drabbar Gävle kommun är asteroidnedslag i Östersjön. Dock är sannolikheten för att ett tillräckligt stort rymdföremål träffar inom påverkanszon för Gävle, synnerligen liten. Ett annat alternativ för tsunami är en människoframkallad sådan. En kärnladdning skulle kunna framkalla en tsunami.

5.15.6 Meteorit-/asteroidnedslag

Meteoriter och asteroider är föremål som flyter runt i rymden. När ett ”rymdföremål” når jordatmosfären så upphettas föremålet och kallas i folkmun stjärnfall. Det lite mer vetenskapliga namnet är meteor.⁷⁹ Inte så långt från Gävle kommun så ligger Europas största, kända meteoritnedslag, nämligen Siljansringen.⁸⁰ Mot en inkommande meteor/meteorit kan en svensk kommun inte göra någonting. Inte ens nationen Sverige har kapacitet att påverka dylikt fenomen. USA, med den statliga organisationen NASA i spetsen, är förmodligen de enda som har kapacitet att kunna göra något. Ett rymdföremål som är tillräckligt stort för att det skulle kunna orsaka stor skada slår sällan ner på jorden. Dock visar meteoriten som slog ner i Ryssland 2013 att även en relativt liten meteorit kan orsaka stor skada.⁸¹

Då det sällan slår ner någon större meteorit på jorden (och att denna sedan skulle slå ner i Gävleområdet) blir sannolikheten att en krock med ett rymdföremål som ger en extraordinär konsekvens för Gävle kommun, försvinnande liten, men dock skild från noll. Rymdstyrelsen pekar på att ”Det finns i dagsläget ingen asteroid som är ett reellt hot mot livet på jorden de närmaste 100 åren.”⁸²

5.15.7 Slukhål/instörtningdolinier

Detta fenomen kan förenklat uttryckas uppkomma då håligheter i underjorden uppstår på ett sätt så att ytlagret plötsligt ger vika och försvinner ner i det stora utrymmet som uppstår under. Detta blir ett problem om slukhålet är stort och infrastruktur tar skada. Eller ännu värre, att människor försvinner i slukhålet eller kommer till skada i sekundär olycka till följd av slukhål. Sådana sekundära olyckor kan t.ex. bero på att det uppstår stora hål i vägbanor eller att slukhålen orsakar byggnadskollapser.

Den vanliga orsaken till större slukhål är att surt vatten löser upp porösare berggrund och därmed skapar underjordiska tunnlar. När bärkraftigheten i ytlagren blir tillräckligt försvagat, så ger ytlagret vika och ett stort slukhål bildas. Större läckor kan också skapa slukhål. Skyfallet 2021 ledde till att mindre slukhål uppstod på vissa platser i kommunen. Sannolikheten för ett slukhål i Gävle kommuns geografiska område, med extraordinära konsekvenser, är i princip försumbar.

5.15.8 Allvarliga GNSS-störningar

GNSS är en akronym för Global Navigation Satellite System där GPS förmodligen är det mest kända ”varumärket”. Vid sidan av nyttan av den geografiska positioneringstekniken, så kan t.ex. styr- och reglerteknik hämta klockreferenser från satelliter.⁸³ Under 2013 var Gävle kommun med i en länsövergripande analys för scenariot GNSS-störningar och innan dess

⁷⁹ National Aeronautics and Space Administration. *Asteroid or Meteor: What's the Difference?* 2021 <https://spaceplace.nasa.gov/asteroid-or-meteor/en/> (hämtad 2023-02-14)

⁸⁰ Härdig, Anna. Siljan skapades av 5 km stor himlakropp. *Populär astronomi*. 2017-01-09. <https://www.popularastronomi.se/2017/01/siljan-skapades-av-5-km-stor-himlakropp/> (hämtad 2023-02-14)

⁸¹ Rymdstyrelsen. *Fem år sedan meteoritnedslaget i Ryssland*. 2018 <https://www.rymdstyrelsen.se/upptack-rymden/bloggen/2018/02/fem-ar-sedan-meteoritnedslaget-i-ryssland/> (hämtad 2023-02-14)

⁸² Rymdstyrelsen. *Fem år sedan meteoritnedslaget i Ryssland*. 2018.

⁸³ Myndigheten för samhällsskydd och beredskap, *Risker och förmågor 2012*, redovisning av regeringsuppdrag, Myndigheten för samhällsskydd och beredskap, 2013, 44

hade MSB gjort en nationell analys på temat. Resultaten pekar på att sannolikheten för scenariot är låg och konsekvensen i huvudsak skulle utgöra effektivitetsförluster. Konsekvensmässigt drabbas kommunen av vissa effektivitetsförluster när hjälpen att enkelt hitta rätt försvinner. Styr- och reglertekniken torde ha en redundans i hämtandet av tidsreferenser. Säkerhetsmässigt kan funktioner för positionering vid t.ex. personlarm gå förlorat.

5.15.9 Telefoniavbrott

En händelse som slår ut telefonin skulle försvåra kommunikationen inom kommunkoncernen, mellan kommunkoncernen och andra aktörer, mellan kommunkoncernen och kunder, samt mellan kommunkoncernen och medborgarna. Idag finns det dock alternativa kommunikationssätt via t.ex. Teams som gör att det går att kommunicera ändå om enbart telenäten skulle sluta fungera. Därför bedömdes detta scenario ha mycket begränsade till begränsade konsekvenser. Detta kan dock bli mer komplicerat framöver, då mycket av telefonin är internetbaserad. Således kommer inte heller telefonin fungera om inte internet fungerar.

5.15.10 Stora migrationsflöden under en kort tidsperiod

Naturkatastrofer har en tendens att kunna drabba stora geografiska områden och således också många människor. Detta kan leda till stora förflyttningar av människor som plötsligt saknar bostad och möjlighet till försörjning i sin tidigare hemort. Sverige tar emot flyktingar varje dag, men när det är många personer som söker stöd samtidigt i Sverige och det höga trycket ligger kvar en längre tidsperiod, så får systemet problem att hantera det. Människor som flyr till Sverige kan då falla mellan stolarna och hamna hos individer som vill utnyttja dem genom människosmuggling och prostitution. Detta kan också gälla för individer från andra delar av landet som i stora grupper, snabbt behöver flytta på sig. Så kan bli fallet vid exempelvis kärnteknisk olycka eller stor naturkatastrof.

5.15.11 En olycka kommer sällan ensam

De händelser som anges ovan är var för sig, synnerligen besvärliga att bli utsatt för. Om då flera av dessa sker någorlunda samtidigt så blir konsekvenserna än mer besvärliga. Vad är då sannolikheten för att flera extraordinära händelser inträffar någorlunda samtidigt? Sannolikhetsfunderingar är sällan fruktbara rörande extraordinära fenomen. Snarare är Aristoteles uttryckssätt mer passande: ”det är sannolikt att det osannolika kommer att inträffa”. Ett annat sätt att se på sannolikheten för extraordinära händelser, är att fokusera på $p=0$ (sannolikheten är lika med noll) och $p \neq 0$ (sannolikheten är skild från noll).

Händelserna i Fukushima-regionen 2011 är de extraordinära händelsernas praktexempel på att en olycka sällan kommer ensam. Fukushima-händelsen medförde tre plus en katastrofscenarier i sig. Först en jordbävning som medförde en tsunami. Tsunamivågen var högre än de barriärer som byggts utmed kusten, så vågen sköljde in över bl.a. tre kärnreaktorblock, vars strömförsörjning slogs ut. Frånvaron av el medförde så småningom partiella härdsmältor och vätgasexplosioner vilket medförde omfattande utsläpp av radioaktivt stoft.⁸⁴ En trovärdighetskris uppstod sedan för japanska myndigheter, då de ansågs hållit på information som borde gått ut till medborgarna kopplat till händelsen.⁸⁵

⁸⁴ Krisinformation.se. *Bakgrund om Fukushima*. <https://www.krisinformation.se/handelser-och-storningar/2011/fukushima-handelserna-i-japan-2011/bakgrund-om-fukushima1>, 2014, (hämtad 2019-02-1)

⁸⁵ Mral, Birgitte och Vigsø, Orla. Efter Fukushima-katastrofen- Kriskommunikation och mediebevakning i Sverige och Tyskland. Myndigheten för samhällsskydd och beredskap, 2014, 24-26.

Gävle drabbades av flera parallella händelser 2021. Pandemin pågick när skyfallet inträffade, några veckor efter skyfallet brann tiovaningshuset på öster och ytterligare några dagar efter branden kom larm om oljeutsläpp vid kusten.

5.16 Påverkanskampanjer, konspirationsteorier och desinformation

Ett allt större hot mot samhället är förekomsten av påverkanskampanjer, där konspirationsteorier och desinformation kan vara medel för att nå målet. Sociala medier har gett människor möjligheten att snabbt nå ut med åsikter och egna tankar till en stor publik. Det finns ingen faktagranskning en åsikt behöver gå igenom för att publiceras på dessa plattformar och det går att ha konton på alla sociala medier samtidigt. MSB definierar påverkanskampanjer ”som en från främmande makt koordinerad verksamhet som innefattar vilseledande eller oriktig information eller annat för ändamålet särskilt anpassat agerande och som syftar till att påverka beslut av politiska eller andra svenska offentliga beslutsfattare, opinioner hos hela eller delar av den svenska befolkningen, beslut eller opinioner i ett annat land, där Sveriges suveränitet, målen för vår säkerhet eller andra svenska intressen kan komma att påverkas menligt.”⁸⁶ Att sprida desinformation innebär att en eller flera personer medvetet delar felaktig information. Konspirationsteorier blandar istället resonemang om vad som är sant och falskt med värderingar om vad som är rätt och fel. De som sprider konspirationsteorier ser sig själv ofta som offer och sanningssökare, som är säkra på sin ”kunskap”.⁸⁷ Således hotas själva samhällsfundamentet i form av förtroende för samhällets institutioner och demokrati, av påverkanskampanjer.

Desinformation och konspirationsteorier (som del i en påverkansoperation mot en annan stat eller grupp) kan vara del i en våldstrappa, där det börjar med att en person blir del av ett forum som driver vissa teorier och idéer. På dessa forum framhävs vissa frågor/konspirationsteorier och dessa har en väldigt svart/vit världsbild. Antingen är man med dem eller emot dem. ”Vi och dem” tänket leder till en rädsla för den egna existensen. Personen kan då (påhejad av forumet) uttrycka starkt hat i ord mot de grupper eller personer som anses tillhöra hotet. Efter en tid kan rädslan och hatet i ord, omvandlas till våldshandlingar. Så istället för att uttrycka hat på exempelvis sociala medier, känner personen att den måste begå fysiska våldshandlingar för att radera hotet och ”belysa” världen om det.⁸⁸

I januari 2021 stormades USA:s kongress. Deltagarna har uppgett olika anledningar till att de valde att delta. En stor del deltog för att stötta den sittande, men avgående presidenten Donald Trump. Andra för att de trodde att valet var felaktigt genomfört och att demokraterna fuskat sig till makten. Andra för att protestera fredligt, vissa var med för att de hade ett generellt intresse för våld och ytterligare några för revolution eller inbördeskrig.⁸⁹ Ursprunget till stormningen låg i grupper på nätet som länge drivit narrativet (konspirationsteorin) att valet var riggat till det demokratiska partiets fördel, ett narrativ som ytterligare förstärktes av den sittande presidenten.⁹⁰

⁸⁶ Myndigheten för samhällsskydd och beredskap. Att möta informationspåverkan Handbok för kommunikatörer. 2018.

⁸⁷ Önerfors, Andreas. Myndigheten för samhällsskydd och beredskap. Konspirationsteorier och covid-19: mekanismerna bakom en snabbväxande samhällsutmaning. 2021.

⁸⁸ Önerfors, Andreas. Myndigheten för samhällsskydd och beredskap. Konspirationsteorier och covid-19: mekanismerna bakom en snabbväxande samhällsutmaning. 2021.

⁸⁹ Palm, John. Trump sporrade stormningen. 2022-07-21. Svenska Dagbladet (hämtad 2023-02-16).

⁹⁰ Önerfors, Andreas. Myndigheten för samhällsskydd och beredskap. Konspirationsteorier och covid-19: mekanismerna bakom en snabbväxande samhällsutmaning. 2021.

Sedan år 2022 har Sverige varit mål för en internationell desinformationskampanj mot de kommunala socialtjänsterna. Där det hävdats att socialtjänsten kidnappar muslimska barn. Detta har förstärkts efter att en provokatör bränt koranen utanför den turkiska ambassaden i Stockholm, något som väckt ilska i den muslimska världen. Andelen hot mot Sverige och svenska intressen har kraftigt ökat efter koranbränningen, särskilt från den våldsbejakande islamistiska miljön.⁹¹

5.17 Inträffade händelser sedan år 2018–2019

Sedan den senaste Risk- och sårbarhetsanalysen för Gävle kommun togs fram år 2018–2019 har en rad samhällsstörningar och extraordinära händelser inträffat i kommunen. De händelser som på något sätt haft bäring på Gävle kommun kommer det att redogöras för här nedanför.

- Årsskiftet 2019–2020 förde med sig en bildbrandepidemi. Ett tjugotal bilar brändes på kort tid. Detta föranledde särskilda insatser av kommunkoncernen och Polismyndigheten.
- I början av år 2020 började information spridas om en ny sjukdom som uppstått i Kina. Smittspridningen från Kina över världen gick snabbt och i mars 2020 utnämndes sjukdomen till en global pandemi, Covid-19 pandemin. Pandemin försatte världen i isolering. En stor mängd organisationer var tvungna att begränsa sin verksamhet för att förhindra trängsel och smittspridning. Pandemin levde kvar till våren 2022 då tillräckligt många personer bedömts antingen varit smittade eller blivit vaccinerade för att sjukdomen inte längre skulle få så allvarlig påverkan på samhället.
- I augusti 2021 drog ett skyfall över Dalarna och Gästrikland. Värst drabbat blev Gävle kommun, som fick 166 mm regn på knappt 12 h. 100 mm föll inom loppet av två timmar nattetid. Många platser översvämmades, däribland vägar och bostadsområden som ledde till att personer blev tvungna att flytta, samt problematik att ta sig runt i staden.
- I oktober 2021 brann ett tiovaningshus på Öster i Gävle stad. Alla lägenheter i huset blev obebodliga och över tvåhundra personer blev hemlösa. Detta strax efter skyfallet som redan gjort att många personer hamnat i behov av nytt boende.

6. Identifierade sårbarheter och brister i krisberedskap

En risk- och sårbarhetsanalys ska, enligt orden i begreppet, innehålla en analys om sårbarhet. I föregående kapitel har bl.a. följande särskådats

- Övergripande beskrivning av Gävle kommun
- Samhällsviktig verksamhet
- Kritiska beroenden
- Identifierade risker

Med den ovan sammanställda kunskapen, så finns fundamentet att analysera kommunens sårbarhet. Sårbarhet kan ha olika betydelser i olika sammanhang. Myndigheten för samhällsskydd och beredskap definierar samhällets sårbarhet på följande vis:

”De egenskaper eller förhållanden som gör ett samhälle, ett system, eller egendom mottagligt för de skadliga effekterna av en händelse.”⁹²

⁹¹ Säkerhetspolisen. *Sverige i fokus för allvarliga hot*. 2023. <https://sakerhetspolisen.se/ovriga-sidor/nyheter/nyheter/2023-02-08-sverige-i-fokus-for-allvarliga-hot.html> (hämtad 2023-02-16)

⁹² MSBFS 2015:5, 2

En organisation designas utifrån mål och medel kopplat till den vardagssituation som organisationen har att verka i. I en extraordinär situation så brukar inte vardagens design räcka till för att nå vardagens mål. En omformning av mål och design kan i en extraordinär händelse vara nödvändig. En sådan nödvändighet tar lagstiftaren höjd för i och med möjligheten att aktivera en krisledningsnämnd vid extraordinära händelser.

Kommunen har analyserat kommunala sårbarheter som finns utifrån den service kommunala organisationen ska tillhandahålla. Analysen bygger på förmågorna

- förutse
- motstå
- hantera
- återhämta

Vidare inkorporeras tidsfaktorn i förmågeanalysen.

6.1 Förutse

Gävle kommun har en god förmåga att i många avseenden förutse oönskade händelseers möjliga utveckling. Varje verksamhetsområde har en uppfattning genom erfarenhet och gjorda analyser, vad som kan inträffa och var påverkan är som störst. Begreppet ”förutse” har dock många dimensioner. Det är många scenarier där möjligheterna och tidsförloppen kommer omöjliggöra ett förutseende, mer än möjligtvis tidigare gjorda analyser kan förutsäga. Vissa brister kan finnas i verksamhetens gjorda RSA:er och verksamhetens kunskaper därom. Gävle kommun har funktioner som bedriver en viss omvärldsbevakning för att så snabbt som möjligt kunna starta upp en krishanteringsorganisation om det skulle behövas.

6.2 Motstå

Generellt är motstå-förmågan god i Gävle kommun. Dock finns några sårbarheter som särskilt behöver belysas med inriktning på det korta tidsperspektivet och svåra konsekvenser.

6.2.1 Kontinuitetshantering

En del verksamheter i kommunkoncernen bedriver inte ett arbete med kontinuitetshantering. Kontinuitetshantering kan definieras som planering för att upprätthålla en verksamhet även vid ett stort läge, som exempelvis vid en extraordinär händelse. Den verksamhet som det ska kontinuitetsplaneras för är den samhällsviktiga verksamheten. Komponenter som behövs för att bedriva sådan verksamhet är exempelvis personalplanering, planering för dricksvattenförsörjning, elförsörjning och fungerande kommunikations- och IT tjänster.

6.2.2 Drivmedel

Drivmedel används till kommunkoncernens fordon samt även för att driva stationära maskiner såsom reservkraftverk (även om elbilar får allt större plats i fordonsflottan). Drivmedel är inte en homogen produktgrupp utan utgör bl.a. de två stora produktgrupperna bensin och diesel. Men där finns fler produktgrupper och vissa av dem kommer sannolikt bli ännu vanligare i framtiden, t.ex. biogas och andra förnybara bränslen. Det kan vara en styrka att inte enbart vara beroende av fossila bränslen, men det är viktigt att ha i åtanke att bristsituationer kan uppstå för olika produktgrupper, inklusive el.

Kommunkoncernen är relativt sårbar för drivmedelsbrist. Allvarligast blir situationen för verksamheter som är i behov av att färdas runt i hela kommunen, som avfallshanteringen. Det hävdas att detta problem kan åtgärdas genom elbilar som inte är beroende av fossila drivmedel. Dock påverkas även möjligheten att ladda elbilar om elen skulle sluta fungera. Vissa specialfordon går inte heller att köpa av ”elmodell”.

6.3 Hantera

I förra risk-och sårbarhetsanalysen stod det; ”Att åstadkomma en gemensam lägesbild vid en kaotisk och snabb händelse, är något kommunkoncernen i huvudsak inte är övade för och erfarenhet saknas. Det saknas erfarenhet samt i viss mån övning, avseende att jobba enligt framtagna planer. Hanteringen av uthållighetsproblematiken vid långvariga händelser är även relativt oprövat.” Detta är inte längre ett problem, då kommunkoncernen tagit sig igenom flera extraordinära händelser (där flera varit långdragna i tid) de senaste åren på ett bra sätt.

6.4 Gråzonsproblematik

Lag (2006:544) om kommuners och landstings åtgärder inför och vid extraordinära händelser i fredstid och höjd beredskap uttrycker att ”*Kommuner och landsting skall analysera vilka extraordinära händelser i fredstid som kan inträffa i kommunen*”. Inom begreppet fredstid ryms inte väpnat angrepp eller krig. Det finns andra analyser som ska täcka höjd beredskaps begreppet. Begreppet gråzon däremot beskriver ett stadium mellan krig och fred, där informationspåverkan, desinformation, riktade attacker och försök att slå ut eller påverka samhällsviktig verksamhet genomförs. Som Försvarets forskningsinstitut FOI beskriver i sin rapport *Typfall 5: Utdragen och eskalerande gråzonsproblematik* kan gråzonsproblematik spelas ut på följande sätt; ”...ett tämligen stort antal svårförklarliga olyckor inträffat. Detta bidrar till en ökad arbetsbelastning för polis, räddningstjänst och akutsjukvård. Därtill sker en rad dolda angrepp såsom mindre cyberangrepp och fysiska sabotage på samhällsfunktioner där man försöker dölja spåren och/eller rikta misstankarna åt annat håll. Angreppen förefaller ske främst mot ”lågt hängande frukter” såsom lokala försörjningssystem samt enstaka samhällsaktörer och företag, snarare än mot strategiska mål. Förekomsten av förvrängd information och korrupta data i system som används av beslutsfattare, operatörer och specialister inom en rad samhällssektorer ökar, vilket tyder på avancerade dataintrång. Påverkan på samhällets funktionalitet är tämligen begränsad men bland allmänheten sprider sig ändå viss oro.”⁹³ Kommunen behöver ha ett samarbete med statliga myndigheter för att kunna hantera sådan problematik. Sedan 2018 har arbetet med totalförsvaret utvecklats och resurser läggs på att planera för den värsta av situationer, kriget.

6.5 Samverkan

Flera verksamheter inom kommunen har pekat på behovet av samverkan och samordning mellan varandra. Verksamheterna i kommunen är ömsesidigt beroende av varandra, vilket gör att något som påverkar en verksamhet får genomslag i flera andra. En bättre förståelse mellan olika verksamheter i kommunen behöver byggas.

6.6 Tidsperspektivet på samhällsviktig verksamhet

När det gäller definitionen av vad som är samhällsviktig verksamhet är det viktigt att ta in tidsperspektivet. Viss samhällsviktig verksamhet som tex. omsorg blir kritiskt snabbt vid en samhällsstörning eller extraordinär händelse då händelsen hotar människors liv och hälsa om den verksamheten stannar. Dock finns det fortfarande verksamheter som samhället kan klara sig utan några dagar eller till och med veckor innan det får en svår påverkan på samhället. Detta handlar ofta om administrativa tjänster som bland annat kommuner utför. För att verkligen få hela bilden av vad samhället är beroende av för fortsatt funktionalitet och för att bevara människors liv och hälsa, behöver både verksamheter som är tidskritiska och de som inte är det tas med i diskussionen om samhällsviktig verksamhet.

⁹³K Jansson, Daniel. Typfall 5: Utdragen och eskalerande gråzonsproblematik. Försvarets forskningsinstitut. FOI Memo 6338. 2018, s.4

7. Åtgärdsbehov

Det är sällan nöjsamt att enbart konstatera vilka risker och sårbarheter en organisation har. När risker och sårbarheter har identifierats är nästa logiska steg att se vilka risk- och sårbarhetsreducerande åtgärder som kan göras. Detta kapitel avhandlar åtgärdsbehov utifrån risker och sårbarheter diskuterade i tidigare kapitel.

7.1 Klimatförändringar

Gällande klimatförändringar i form av global uppvärmning så pekas följande åtgärdsbehov ut med bäring på extraordinära händelser:

- Förbereda vattenförsörjningen då den är väder- och klimatberoende. Vattentillgången och vattnets kvalitet påverkas, framförallt av inträngning av salt. Översvämningar kan slå ut avloppsreningsverk och medföra att ytvatten förorenar grundvattentäkter. Torrare somrar och ändringar i havsnivån påverkar risken för saltvatteninträngning till vattentäkter.
- Utökad kapacitet för dagvattenhantering. Det växande Gävle medför att fler områden kopplas till dagvattensystemet samtidigt som klimatförändringar medför att kraftigare regn blir vanligare. Kombinationen mer regn och fler hårdgjorda ytor är en utmaning som måste hanteras. Översvämningar kan dessutom medföra att miljöfarliga ämnen kommer i omlopp, om ”fel” områden, t.ex. deponier, drabbas av översvämning.
- Anpassa den fysiska planeringen. Havshöjning, ändrade förutsättningar för ras, skred och marksättningar, ändrade snö- och vindlaster samt korttidsnederbörd är några parametrar som med tiden förändras.
- Anpassa folkhälsoplaneringen och åtgärder inom t.ex. omsorgen med anledning av varmare väder under längre perioder. Värmerelaterade besvär kan tänkas tillta och vid perioder av långvarig extrem hetta måste kylbehov för känsliga inom t.ex. kommunal omsorg kunna hanteras. Nya typer av sjukdomar, som betraktas som exotiska, kan få fotfäste här.

7.2 Ledningsförmåga

Det finns behov av reservkommunikationssystem i hela kommunkoncernen om de ordinarie kommunikationsvägarna i form av teams, mail och telefoni skulle försvinna. I övrigt kan ledningsförmågan betraktas som god.

7.2.1 Samordning och samverkan

En bättre förståelse och samverkan kopplat till krisberedskap och prioriteringar mellan olika sektorer i kommunen behövs. Detta kan avhjälpas med övning och dialog. Sammantaget är kommunens förmåga till samordning och samverkan god, dock med identifierat utvecklingsbehov i form av dialog och övning.

7.3 Uthållighet och stabsbyten

Kommunen har fått hantera två utdragna extraordinära händelser de senaste åren, covid-19 pandemin och skyfallet 2021. Hanteringen av både löstes ut på ett bra sätt över tid. Mer tid och övning behöver dock läggas på hur stabsskiften ska hanteras i den centrala krisledningen.

7.4 Kontinuitet för särskilt sårbara verksamheter

Där mycket allvarliga konsekvenser kan uppstå på kort tid, finns ett särskilt behov av att kontinuerligt se över hanteringsplaner med bäring på kontinuitetsplanering. Det rör t.ex.

- Kommunal hälso-och sjukvård och omsorgsverksamhet
- Dricksvattenförsörjning
- Livsmedelsförsörjning

7.5 Manuella rutiner

I dagens tekniska samhälle ses personer som talar om papper och penna istället för tekniska system oftast som bakåtsträvare. Dock när det gäller krisberedskap ska makten och kunskapen i pennan och pappret inte förringas. Tekniska system har bidragit mycket till det som är bra i samhället idag. Det förenklar många av kommunens processer och arbetssätt. Men hur ska kommunen agera om de tekniska systemen inte fungerar? Då många delar av kommunens verksamhet inte kan ligga nere krävs det manuella rutiner i form av bland annat utskrivna papper. Exempel på sådana kan vara kontaktlistor, krisledningsplaner, utförandeplaner, medicinsk information och kartor som behövs i verksamheten för att dessa ska fungera.

7.6 Övning, övning, övning och utbildning

Kommunens olika verksamheter behöver kontinuerligt öva och utbildas inom området krisberedskap. Detta för att hålla minnet av åtgärder och eventuella händelseförlopp vid liv.

7.7 Dokumentation vid inträffade händelser

Kommunen kan bli bättre på att dokumentera sina åtgärder vid inträffade händelser, så det på ett enklare sätt går att utvärdera händelser efteråt.

8. Genomförda och planerade åtgärder samt ytterligare behov

Nedan anges ett antal genomförda åtgärder samt planerade och identifierade behov.

8.1 Genomförda åtgärder

Åtgärder som genomförts under de senaste åren, syftandes till att öka Gävle kommuns robusthet.

8.1.1 Övningar

Övningar är ett kostnadseffektivt sätt att få en organisation att kunna hantera händelser som avviker från det normala.

Följande övningar har Gävle kommun genomfört och/eller varit delaktiga ifrån 2017 och framåt:

År	Övning	Övningsbeskrivning
2019	Havsörn	Övning kopplat till ett kärnkraftshaveri på Forsmark. Övningen leddes av Länsstyrelsen i Uppsala län.
2022	Nödvattenövning	Regional övning under Livsmedelsverket och Länsstyrelsen Gävleborgs initiativ.

Därutöver har det genomförts flera kvartalsövningar med länet. Det är ett enklare övningskoncept som genomförs fyra gånger per år för att på ett enkelt sätt få igång övningar med länet. Övningarna innehåller olika scenarier vid varje tillfälle och innefattar alltid en samverkanskonferens på länsnivå och en kommunikatörskonferens.

8.1.2 Samverkan med aktörer utanför kommunkoncernen

Kommunkoncernen finns inte i ett vakuum, utan är beroende av andra aktörer runt omkring i samhället. Kommunen har löpande samverkan med exempelvis Polismyndigheten, Region Gävleborg, Trafikverket, Migrationsverket, Länsstyrelsen Gävleborg etc. Utöver andra myndigheter har kommunen en mängd avtal genom upphandling med företag och näringslivet som bidrar till kommunens förmåga på många sätt. Det finns också en mängd föreningar som

hjälp kommunen med allt från aktiviteter för äldre till stöttning med flyktingar. Kommunen samverkar med dessa aktörer i vardagen vilket gör att det även går att samarbeta vid samhällsstörningar och extraordinära händelser.

8.1.3 Utbildningar

Under mandatperioden har krisledningsnämnden utbildats i deras uppgifter och de tjänstemän som sitter i krishanteringsorganisationen har utbildats för att kunna lösa sina uppdrag.

8.1.4 Kontinuitetshantering Sektor Velfärd

Alla kommunens särskilda boenden för äldre har deltagit i kontinuitetshantering för sitt respektive boende. Samtidigt har hela Sektor välfärd startat ett stort arbete för hur deras samhällsviktiga verksamheter ska kunna fortsätta fungera även under samhällsstörningar och extraordinära händelser.

8.1.5 Prioritering av system

Alla kommunens tekniska system är prioriterade i olika klasser för att kommunkoncernen ska veta vilka system som behöver starta upp först vid en inträffad händelse.

8.2 Planerade åtgärder

Under närmaste åren finns formaliserade utvecklingstankar och planer inom Gävle kommunkoncern där en huvuddel presenteras nedan.

8.2.1 Övning och utbildning

Under närmaste åren avses följande utbildnings- och övningsinsatser genomföras:

- Utbildning av nyutträd krisledningsnämnd och kommunstyrelse.
- Kvartalsövningar.
- Övningar med sektorer och bolag/förbund.
- Utbildningsmässiga punktinsatser
 - Vid återkommande möten med koncernens säkerhetshandläggare
 - Studieresa (alternativt föreläsning) till kommun där allvarlig störning inträffat.
 - Säkerhetsenheten genomför också ett antal utbildningar för intresserade i kommunkoncernen inom områdena civilt försvar, försäkringar, pågående dödligt våld etc. Ökad kunskap bidrar till att extraordinära händelser hanteras på ett bättre sätt eller inte inträffar alls.

8.2.2 Uppdatering av planer och riktlinjer

I LEH 2:1 stipuleras att kommuner ”skall vidare, med beaktande av risk- och sårbarhetsanalysen, för varje ny mandatperiod fastställa en plan för hur de skall hantera extraordinära händelser”. Under mandatperioden finns följande utvecklingsplaner;

- Kommunens plan för hantering av extraordinära händelser ska uppdateras och fastställas.
- Kommunens riktlinjer vid extraordinära händelser kommer att uppdateras och fastställas.
- Kommunens kriskommunikationsplan kommer att uppdateras och fastställas.
- Kommunens Plan för hantering av kärnteknisk olycka kommer fastställas.
- En nödvattenplan kommer tas fram i samverkan mellan Gästrike vatten och kommunen.

8.2.3 Riskanalyser inom kommunkoncernen

Behov av nya och utveckling av existerande riskanalyser är kontinuerlig. Kommunens riktlinjer för säkerhetsarbetet stipulerar i samklang med ett kommunstyrelsebeslut att riskanalyser regelbundet ska utföras inom kommunens verksamheter.

8.2.4 Tjänsteman i beredskap (TIB)

Gästrike räddningstjänst har i flera år varit kommunens tjänsteman i beredskap. De har dock valt att avsäga sig den uppgiften. Kommunen utreder därför möjligheten att ha en egen TIB. Att ha en TIB gör att det är lättare för andra organisationer att nå in i kommunens krisledning och TIB bör ha mandatet att kunna starta upp en krisledning. TIB är i beredskap dygnet runt, året runt och ska alltid ha möjligheten att inkalla den centrala krisledningen.

8.2.5 Trygghetspunkter

Större störning avseende energiförsörjningssystemen är en identifierad risk. Bortfall av elförsörjning är ett sådant scenario. Sker detta under den kalla årstiden så blir det kallt i många hus. Möjligheten att laga mat och värma sig upphör för många människor. Förslag på platser för trygghetspunkter ska fastställas. Trygghetspunkter ska vara en plats dit invånare kan söka sig för samhällsinformation, möjligheten att värma mat, ladda mobiltelefonen och för att få värme.

8.2.6 Analys av reservkraftsbehovet

Förutsättningarna ändras med tiden. Kommunen växer. Verksamheter förändras, tillkommer och avvecklas. En analys av reservkraftsbehovet för att söka en optimering av reservkraftsbeståndet är av godo. En sådan analys har påbörjats.

8.2.7 Utökad central krisledningsorganisation

Kommunen har en omfattande mängd kompetensområden som den behöver kunna behärska. Det gör att kommunen har väldigt mycket kompetens i den egna organisationen. Detta är en styrka i krisledningsorganisationen. Ett arbete har startat för att utbilda GIS-kompetens i stabsmetodik och krishantering. På detta sätt får vardagens experter också möjlighet att stötta upp krisledningen vid inträffade händelser. Planen är att fler ämnesexperter på olika områden ska utbildas på samma sätt framöver.

8.2.8 Utveckling av roller och ansvar

Att tydliggöra roller och ansvar kopplat till olika händelser i relation till kommunkoncernens beståndsdelar och central krisledning, är ett utvecklingsområde. Arbeten pågår att tydliggöra mandatfördelningen mellan kommunens olika krishanteringsnivåer.

8.2.9 Kontinuitetshantering

Sektorerna Livsmiljö och Styrning och stöd håller på att starta upp kontinuitetshanteringsarbete för sina respektive sektorer för att säkerställa sina samhällsviktiga funktioner oavsett händelse. Även kommunala bolag och förbund arbetar med kontinuitetshantering för att säkerställa samhällsviktiga funktioner inom exempelvis kommunalteknisk försörjning och räddningstjänst.

8.3 Ytterligare behov

Ytterligare behov är inte på något vis en fast punkt, utan behoven förändras över tiden. Här nedan redovisas de mer påtagliga behoven då RSA 2023 arbetades fram.

8.3.1 Drivmedelsanalys

En identifierad risk är att en större störning avseende drivmedel inträffar. Ett sätt att för ett sådant scenario minska sårbarheten, är att göra en drivmedelsanalys för kommunens

verksamheter. Då får kommunen kunskap om hur mycket drivmedel som behövs i den samhällsviktiga verksamheten och hur verksamheterna får tillgång till den när de vanliga kanalerna inte fungerar.

8.3.2 Upphandling

Kommunen upphandlar en mängd resurser och tjänster. Flera av dessa tjänster är samhällsviktiga. Utan en riskanalys under upphandlingsförfarandet riskerar varor och tjänster att inte kunna nyttjas av kommunen vid extraordinära händelser och samhällsstörningar. Kontinuerliga samtal med ansvariga för upphandlingen i kommunen är viktig. Det är även viktigt att det finns kunskap ute i verksamheterna om vilka verksamheter de har som är samhällsviktiga och som därför kräver särskilda riskanalyser och särskilda upphandlingsförfaranden. Här tillkommer också eventuella behov av särskilda kris klausuler som ställer krav på krisberedskapen hos leverantören av samhällsviktiga tjänster.

8.3.3 Livsmedelsförsörjning

Kommunen levererar tusentals måltider om dagen till sina kunder inom Valfärd Gävle och elever inom Utbildning Gävle. Här är det viktigt att livsmedel fortsatt kan levereras till kommunen även under extraordinära händelser. Således är det viktigt att kommunen är tydlig i sina avtal med privata livsmedelsleverantörer och kök att fortsätta sin verksamhet oavsett situation, men även att kommunen jobbar på lagerhållning på de sätt som är möjliga.

8.3.4 Civilt försvar

Kraven på vad kommunen ska uppnå gällande civilt försvar ligger kvar sedan den senaste risk- och sårbarhetsanalysen skrevs år 2018–2019. Kommunerna ska skriva en säkerhetsskyddsanalys, utbilda personal om civilt försvar, samt påbörja framtagandet av en krigsorganisation innan utgången av år 2024. Arbetet med civilt försvar ska bygga vidare på det arbete som redan finns inom krisberedskapsområdet. Därför behöver frågor inom krisberedskapsområdet och civilt försvar drivas parallellt under åren som följer.

9. Referenslista

Anjou, Mikael. *IT-haveri stör hela Sverige. Sydsvenskan. 2011-11-09.*

Apoteksinfo.nu. <https://apoteksinfo.nu/HittaApotek/G%C3%A4vle> (hämtad 2019-01-28)

Axelsdotter Olsson, Karin och H Svensson, Anna. Allt fler svenskar dör av superbakterierna. *Sveriges television. 2016-11-17.*

Brottsförebyggande rådet. *Organiserad brottslighet. 2018.*
<https://www.bra.se/statistik/statistik-utifran-brottstyper/organiserad-brottslighet.html> (hämtad 2019-02-20)

Brottsförebyggande rådet. *Politikernas trygghetsundersökning (PTU).*
<https://www.bra.se/statistik/statistiska-undersokningar/politikernas-trygghetsundersokning.html> (hämtad 2019-01-08)

Bäckman, Madeleine och Bergh, Linda. Anlade diskoteksbranden – i dag lever de under hot. *GT. 2018-10-30.*

Dagens industri. Förseningar till i sommar efter Suez-stoppet. 2021-04-15
<https://www.di.se/nyheter/forseningar-till-i-sommar-efter-suez-stoppet/> (hämtad 2023-02-14)

Den för Estland, Finland och Sverige gemensamma haverikommissionen, SLUTRAPPORT
Ro-ro passagerarfärjan MS ESTONIAS förlisning i Östersjön den 28 september 1994. 1998.

Donald Rumsfeld Unknown Unknowns ! (video), tillgänglig:
<http://www.youtube.com/watch?v=GiPe1OiKQuk> ,2009, (hämtad 2019-02-22)

Ekstrand, Sara och von Kraemer, Maria. Rakhmat Akilov får livstid för terrordådet på Drottninggatan. *Svenska YLE. 2018-06-07* <https://svenska.yle.fi/artikel/2018/06/07/rakhmat-akilov-far-livstid-for-terrordadet-pa-drottninggatan> (hämtad 2019-02-27)

Eriksson, Jonas. Nya föreskrifter för risk- och sårbarhetsanalyser. Myndigheten för samhällsskydd och beredskap.
https://www.msb.se/Upload/Utbildning_och_ovning/Konferenser_seminarier/Dokumentation/Konferens_risk_sarbarhetsanalyser_2014/Nya%C3%B6reskrifter%C3%B6rSA.pdf

Eriksson, Jonas, Juhl Anna-Karin, Wikström, Therese och Rinne, Anne. Vägledning för Risk- och sårbarhetsanalyser. Myndigheten för samhällsskydd och beredskap. 2011.

Fjällsäkerhetsrådet. *Fakta om laviner.* <http://www.fjallsakerhetsradet.se/vader-och-prognoser/fakta-om-laviner/> (hämtad 2019-02-20)

Folkhälsomyndigheten. *Fyra gånger mer antibiotikaresistens år 2050. 2018.*
<https://www.folkhalsomyndigheten.se/nyheter-och-press/nyhetsarkiv/2018/januari/fyra-ganger-mer-antibiotikaresistens-ar-2050/> (hämtad 2019-02-21)

Folkhälsomyndigheten. *Hälsokonsekvenser av klimatförändring i Sverige. 2021.*

Folkhälsomyndigheten. Pandemiberedskap Hur vi förbereder oss- ett kunskapsunderlag. Folkhälsomyndigheten. 2019.

Folkhälsomyndigheten. *Sjukdomsinformation om influensa*. 2017.
<https://www.folkhalsomyndigheten.se/smittykydd-beredskap/smittsamma-sjukdomar/influensa/> (hämtad 2019-02-25)

Försvvarshögskolan. Förutsättningar för krisberedskap och totalförsvvar i Sverige, förhandsutgåva. Rapport Försvvarshögskolan.

Försvvarshögskolan. Förutsättningar för krisberedskap och totalförsvvar i Sverige. Rapport Försvvarshögskolan. 2019.

Gästrike räddningstjänst. *Om oss*. <https://www.gastrikeraddningstjanst.se/om-oss/> (hämtad 2019-01-29)

Gävle kommun. *Etablera dig i Gävle*. <https://www.gavle.se/gilla-gavle/etablera-dig-i-gavle/> (hämtad 2019-01-11)

Göteborgs universitet. *Global uppvärmning kan ge kallare klimat i Sverige*. 2005.
<http://www.science.gu.se/aktuellt/nyheter/Nyheter+Detalj?contentId=122787> (hämtad 2019-02-21)

Härdig, Anna. Siljan skapades av 5 km stor himlakropp. *Populär astronomi*. 2017-01-09.
<https://www.popularastronomi.se/2017/01/siljan-skapades-av-5-km-stor-himlakropp/> (hämtad 2019-02-19)

Högskolan i Gävle. *Studera på Högskolan i Gävle*. 2019.
<https://www.hig.se/Ext/Sv/Utbildning/Studera-pa-Hogskolan-i-Gavle.html> (hämtad 2019-01-14)

Jönsson, Oscar och Nylander, Jan. Datasäkerhetslogg: 40 platser i Sverige drabbade av cyberattacken. *Sveriges television*. 2017-05-13

Kilefors, Henrik. Jordskalv skakade Gävle. *Sveriges television*. 2018-12-27
<https://www.svt.se/nyheter/lokalt/gavleborg/jordskalv-skakade-gavle> (hämtad 2019-01-08)

K Jansson, Daniel. Typfall 5: Utdragen och eskalerande gräzonsproblematik. Försvarets forskningsinstitut. FOI Memo 6338. 2018.

Krank-van de Burgt, Lotte. Tsunami på över 80 meter kan slå till i Norge. *Svenska YLE*. 2016-05-03
<https://svenska.yle.fi/artikel/2015/02/03/tsunami-pa-over-80-meter-kan-sla-till-i-norge> (hämtad 2019-02-27)

Kriminalvården. *Anstalten Gävle*. <https://www.kriminalvarden.se/hitta-och-kontakta/verksamhet/anstalt/gavle/>

Kriminalvården. *Häktet Gävle*. <https://www.kriminalvarden.se/hitta-och-kontakta/verksamhet/hakte/gavle/>

Krisinformation.se. *Bakgrund om Fukushima*. <https://www.krisinformation.se/handelser-och-storningar/2011/fukushima-handelserna-i-japan-2011/bakgrund-om-fukushima1>, 2014, (hämtad 2019-02-19)

Krisinformation.se. *Skogsbränderna 2018*. 2018. <https://www.krisinformation.se/handelser-och-storningar/2018/brandrisk2018> (hämtad 2019-01-29)

Krisinformation.se. *Stormen Gudrun*. 2014. <https://www.krisinformation.se/handelser-och-storningar/2005/stormen-gudrun> (hämtad 2019-02-17)

Krisinformation.se. *Tsunamin i Sydostasien Annandagen 2004*. 2014. <https://www.krisinformation.se/handelser-och-storningar/20051/tsunamin-i-sydostasien-annandagen-2004> (hämtad 2019-02-21)

Lindskog, Mikko. SMHI: Fler skyfall att vänta. *Sveriges television*. 2018-01-23.

Länsstyrelsen i Västmanlands län. *Skogsbranden i Västmanland*. 2014.

Micic, Mira, Hökerberg, Josefine och Axelsson, Malin. Hela Sveriges luftrum stängt. *Aftonbladet*. 2010-04-15. <https://www.aftonbladet.se/nyheter/a/Kv6LR4/hela-sveriges-luftrum-stangt> (hämtad 2019-02-19)

Modin, Rebecka och Lindblad, Mats. Förvara maten rätt så håller den längre. Rapport Livsmedelsverket, Rapport 20 – 2011. Livsmedelsverket 2011.

Mral, Birgitte och Vigsø, Orla. Efter Fukushima-katastrofen- Kriskommunikation och mediebevakning i Sverige och Tyskland. Myndigheten för samhällsskydd och beredskap, 2014.

MSBSF 2015:5. *Myndigheten för samhällsskydd och beredskaps föreskrifter om kommuners risk-och sårbarhetsanalyser*

Myndigheten för samhällsskydd och beredskap. Att möta informationspåverkan Handbok för kommunikatörer. 2018.

Myndigheten för samhällsskydd och beredskap. Identifiera samhällsviktig verksamhet. 2021. <https://www.msb.se/sv/amnesomraden/krisberedskap--civilt-forsvar/samhallsviktig-verksamhet/identifiera-samhallsviktig-verksamhet/> (hämtad 2023-02-15)

Myndigheten för samhällsskydd och beredskap, *Risker och förmågor 2012*, redovisning av regeringsuppdrag, Myndigheten för samhällsskydd och beredskap, 2013.

Myndigheten för samhällsskydd och beredskap. Seveso. 2018. <https://www.msb.se/seveso> (hämtad 2019-02-27)

Myndigheten för samhällsskydd och beredskap. Utvärdering av Trollhättans Stads hantering av attacken på Kronan 2015. Utvärdering Myndigheten för samhällsskydd och beredskap, 2016

Myndigheten för samhällsskydd och beredskap. Vägledning för samhällsviktig verksamhet. Publikation Myndigheten för samhällsskydd och beredskap. 2014.

National Aeronautics and Space Administration. *Asteroid or Meteor: What's the Difference?* 2019 <https://spaceplace.nasa.gov/asteroid-or-meteor/en/> (hämtad 2019-02-19)

Nationellt centrum för terrorhotbedömning. Bedömning av terrorhotet mot Sverige 2019. Rapport Nationellt centrum för terrorhotbedömning.

Palm, John. Trump sporrade stormningen. 2022-07-21. Svenska Dagbladet (hämtad 2023-02-16).

Polismyndigheten. *Sprängningar och skjutningar - polisens arbete*. <https://polisen.se/om-polisen/polisens-arbete/sprangningar-och-skjutningar/> (hämtad 2023-02-08)

Riksrevisionen, *Statens insatser för att hantera omfattande elavbrott*, Rapport Riksdagstryckeriet 2007:17. Stockholm Riksrevisionen, 2007.

Rymdstyrelsen. *Fem år sedan meteoritnedslaget i Ryssland*. 2018 <https://www.rymdstyrelsen.se/upptack-rymden/bloggen/2018/02/fem-ar-sedan-meteoritnedslaget-i-ryssland/> (hämtad 2019-02-19)

SFS (2017:30) Hälsa- och sjukvårdslag

SFS (2006:544) om kommuners och landstings åtgärder inför och vid extraordinära händelser i fredstid och höjd beredskap

Statistikmyndigheten, *Antal pendlare per län och kommun, 2017*. 2018 <https://www.scb.se/hitta-statistik/statistik-efter-amne/arbetsmarknad/sysselsattning-forvarvsarbete-och-arbetstider/registerbaserad-arbetsmarknadsstatistik-rams/pong/tabell-och-diagram/antal-pendlare-per-lan-och-kommun/> (hämtad 2019-02-27)

Strålsäkerhetsmyndigheten. *Joniserande strålning inom industri och handel*. 2018. <https://www.stralsakerhetsmyndigheten.se/omraden/industri-och-handel/joniserande-stralning-inom-industri-och-handel/> (hämtad 2019-02-27)

Strålsäkerhetsmyndigheten. *Om strålning i vården*. 2017 <https://www.stralsakerhetsmyndigheten.se/omraden/stralning-i-varden/om-stralning-i-varden/> (hämtad 2019-02-27)

Svenska FN-förbundet. *Vi säger nej till kärnvapen*. <https://fn.se/vi-gor/fred-sakerhet-nedrustning/karnvapen/> (hämtad 2023-02-12)

Sveriges geologiska undersökning. *Skred och ras*. <https://www.sgu.se/samhallsplanering/risker/skred-och-ras/> (hämtad 2019-02-21)

Sveriges geologiska undersökning. *Välj kartvisare*. <http://apps.sgu.se/kartvisare/kartvisare-skred-sv.html> (hämtad 2019-02-21)

- Svensk Kärnbränslehantering AB. *Istider ger stora jordskalv*. 2019. <https://www.skb.se/forskning-och-teknik/temasidor/jordskalv/jordskalv-i-sverige/> (hämtad 2019-02-27)
- Sveriges meteorologiska och hydrologiska institut. *Extrem punktnederbörd*. 2017. <https://www.smhi.se/kunskapsbanken/meteorologi/extrem-punktnederbord-1.23041> (hämtad 2019-02-25)
- Sveriges meteorologiska och hydrologiska institut. *Framtidsklimat i Gävleborgs län - enligt RCP-scenarier*. 2015. <https://www.smhi.se/publikationer/publikationer/framtidsklimat-i-gavleborgs-lan-enligt-rcp-scenarier-1.96181> (Hämtad 2023-02-07)
- Sveriges meteorologiska och hydrologiska institut. *Snökanoner från havet*. 2018. <http://www.smhi.se/kunskapsbanken/meteorologi/snokanon-fran-havet-1.13740> (hämtad 2019-03-13)
- Sveriges meteorologiska och hydrologiska institut. *Tsunami*. 2017. <https://www.smhi.se/kunskapsbanken/oceanografi/tsunami-1.3084> (hämtad 2019-02-19)
- Sveriges meteorologiska och hydrologiska institut. *Värmebölja*. 2018. <https://www.smhi.se/kunskapsbanken/klimat/varmebolja-1.22372> (hämtad 2019-02-07)
- Sveriges meteorologiska och hydrologiska institut. *Återkomsttider*. 2018 <https://www.smhi.se/kunskapsbanken/aterkomsttider-1.89085> (hämtad 2019-02-22)
- Sveriges radio. *Bussolyckan i Sveg*. 2021. <https://sverigesradio.se/avsnitt/bussolyckan-i-sveg> (hämtad 2023-02-12)
- Sveriges television. *Supervulkaner hot mot livet på jorden*. Sveriges television. 2005-03-08. <https://www.svt.se/nyheter/supervulkaner-hot-mot-livet-pa-jorden> (hämtad 2019-02-19)
- Sveriges Åkeriföretag, *En vecka utan lastbilar*, Rapport Sveriges Åkeriföretag, 2011.
- Sydvatten. *Vatten och hälsa*. <http://sydvatten.se/vatten-och-halsa/> (hämtad 2019-02-13)
- Säkerhetspolisen. *Sverige i fokus för allvarliga hot*. 2023. <https://sakerhetspolisen.se/ovriga-sidor/nyheter/nyheter/2023-02-08-sverige-i-fokus-for-allvarliga-hot.html> (hämtad 2023-02-16)
- Önnerfors, Andreas. Myndigheten för samhällsskydd och beredskap. *Konspirationsteorier och covid-19: mekanismerna bakom en snabbväxande samhällsutmaning*. 2021.
- Östman, Annika. *Ett halvår efter crypto-utbrottet hade 5000 i Östersund och Skellefteå fortfarande problem*. *Sveriges radio*. 2014-05-30.

