

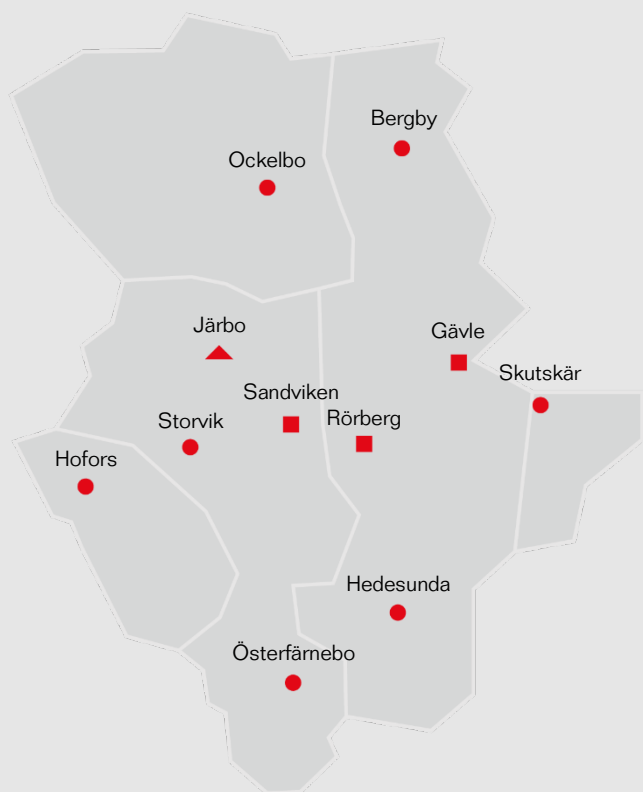


# 2022

ÅRSREDOVISNING  
GÄSTRIKE RÄDDNINGSTJÄNST



FÖR DIN TRYGGHET  
OCH ETT HÅLLBART SAMHÄLLE



- Heltidsstation
- Beredskapsstation
- ▲ Värm

### Medlemskommuner

Gästrikke Räddningstjänst bedriver räddningstjänst i fem kommuner: Gävle, Sandviken, Ockelbo, Hofors och Älvkarleby kommun.

Det bor över 167 000 människor inom området och Gästrikke Räddningstjänsts uppdrag är att bidra till att dessa känner sig trygga och säkra i sin kommun.

Kommun	Antal invånare
Gävle	103 337
Sandviken	39 136
Hofors	9 505
Älvkarleby	9 643
Ockelbo	5 857

## INNEHÅLLSFÖRTECKNING

---

Förbundsdirektören har ordet	5
Året som gått	7
Statistik över räddningsinsatser	9
Förvaltningsberättelse	10
Översikt över verksamhetens utveckling	11
Kommunalförbundet Gästrike Räddningstjänst	13
Viktiga förhållanden för resultat och ekonomisk ställning	14
Känslighetsanalys	16
Kommunbidrag	17
Händelser av väsentlig betydelse	18
Styrning och uppföljning	19
God ekonomisk hushållning och ekonomisk ställning	21
Verksamhetsmål	22
Balanskravsresultat	28
Väsentliga personalförhållanden	29
Medarbetarstatistik	30
Förväntad utveckling	31
Resultaträkning	32
Balansräkning	33
Kassaflödesanalys	34
Driftredovisning	35
Investeringsredovisning	36
Drift- och investeringsredovisning	37
Noter	38
Redovisningsprinciper	40
Direktion	41
Revisionsberättelse	42





## FÖRBUNDS DIREKTÖREN HAR ORDET

I september 2022 tillträdde jag som förbundsdirektör/räddningschef för Gästrikre Räddningstjänst. Kombinationen av rollen är ny och det är med stor ödmjukhet jag tar mig an arbetet. Att kombinera rollerna är inte unikt men det handlar, som så mycket annat, om vad vi gör tillsammans. Det är viktigt för mig att Gästrikre Räddningstjänst ger en, sett utifrån lokala förutsättningar, likvärdig räddningstjänst till hela vårt område. Det gör vi genom att våra medarbetare dygnet runt, årets alla timmar är beredda att hjälpa medborgare som råkat ut för en olycka. Gästrikre Räddningstjänst är mer än de räddningsinsatser som genomförs. Vår myndighetsutövning för att stödja våra medborgare och verksamheter bedrivs på ett professionellt sätt. Min roll som förbundsdirektör/räddningschef handlar mycket om att sätta ihop medarbetare som skapar denna verksamhet och jag vill understryka att samtliga medarbetare är av stor betydelse. Framåt kan jag se att vi står inför stora utmaningar när vi ska fortsätta utveckla vår verksamhet med ett förändrat säkerhetsläge samtidigt som det ekonomiska läget utmanar hela den kommunala sektorn.

Vi ser att bostadsbränderna inom vårt område är färre än föregående år, vilket är positivt. Ett av våra mål är att minska bränder i bostäder. Gästrikre Räddningstjänst har aktivt deltagit i olika aktiviteter i våra kommuner för att på så vis öka förmågan att förebygga bränder men även att agera om någon brand uppstår. Att vi ser en minskning kan var flera olika faktorer men jag är övertygad om att information och generellt förebyggande arbete är till stor nytta. En brand i en bostad får stora konsekvenser för den enskilde och de ekonomiska konsekvenserna för samhället är ofta betydande därav är det av största vikt att vi fortsätter att arbeta förebyggande.

Varje år hanterar Gästrikre Räddningstjänst en stor mängd händelser. 2022 har vi inte haft några större händelser som påverkat oss ekonomiskt eller uthållighetsmässigt. Med det sagt kan flera mindre insatser var utmanade i sig, men det har oftast inte den stora påverkan som en insats som löper över en längre tid har. I samverkan med sex andra räddningstjänster bedrivs en gemensam ledningsorganisation för hantering av inträffade händelser. Det bidrar också till att rätt resurser tilldelas tidigare vilket leder till effektivare insatser och det är precis den effekten samarbetet ska leda till.

Utvecklingen av den externa utbildningen har varit positiv under året, framför allt den senare delen. Att möta deltagarna och kunna förevisa hantering av exempelvis bränder och hjärtstopp samt svara på generella frågor om olyckor är av stor betydelse. Under pandemin tappades den kontakten med våra kommuner. Den enskilde medborgaren kommer med stor sannolikhet vara den som först upptäcker en brand eller annan olycka och att då ha kunskap att agera skapar trygghet åt både den drabbade och den medborgaren som agerar inledningsvis.

Tillsammans bidrar alla medarbetare hos Gästrikre Räddningstjänst till ett tryggare och mer hållbart samhälle.



**Robert Strid**  
Förbundsdirektör/räddningschef







# ÅRET SOM GÅTT

## **Covid-19**

Vid inledningen av pandemin upprättade Gästrikе Rådningstjänst en stab som kontinuerligt bevakade läget med smittspridningen och följde aktuella rekommendationer. Detta medförde att den operativa förmågan inte påverkades av pandemin.

Vid inledningen av 2022 arbetade några av förbundets medarbetare hemifrån, enligt rekommendationer från Folkhälsomyndigheten. När restriktioner och rekommendationerna sedan hävdes i februari återgick dessa medarbetare till arbetsplatsen. I samband med detta togs även beslut om att avsluta stabsarbetet och fortsatt bevaka pandemins utveckling inom den ordinarie organisationen.

## **Räddning i Samverkan**

Under året driftsattes det operativa ledningssystemet Räddning i Samverkan, RiS, fullt ut med bland annat larmbefäl och vakthavande befäl. Operativa telefonsamtal i samband med larm hanteras sedan driftsättningen av larmbefälet. Vakthavande befäl ansvarar för övergripande planering vid larm.

Sedan 31 mars ingår även Kommunalförbundet Hälsingland, Norrhälsinge räddningstjänst och Räddningstjänsten Ljusdal i RiS. Det innebär att samarbetet nu sträcker sig över sju räddningstjänstorganisationer med sammanlagt 55 brandstationer fördelat på 18 kommuner och 480 000 medborgare med cirka 7000 larm per år.

## **Brandkonferensen 2022 i Gävle**

I maj genomfördes Brandkonferensen 2022 i Gävle med Gästrikе Rådningstjänst som värd. Målgruppen var politiker och ansvariga chefer inom räddningstjänsten.

Gästrikе Rådningstjänst ansvarade för ett block som hette "När väder blir farligt". Utifrån förbundets insatser under skyfallet 2021 delades erfarenheter tillsammans med Gästrikе Vatten, Gavlegårdarna och Restvärderäddning i Sverige AB.

## **Rekryteringar**

Inför 2022 beslutades om utökat medlemsbidrag för Gästrikе Rådningstjänst. Utökning möjliggjorde återställning av bemanningen i Sandviken till ett befäl och fem brandmän. Under tertial 1 pågick rekrytering av brandmän som sedan tillträdde sina tjänster under tertial 2.

Under tertial 1 gick Gästrikе Rådningstjänst ut med en rekrytering för ny förbundsdirektör/räddningschef, eftersom tidigare förbundsdirektör valde att inte förlänga sitt förordnande. Vid utgången av tertial 2 tillträdde Robert Strid tjänsten.

Under tertial 2 rekryterade Gästrikе Rådningstjänst en instruktör för extern utbildning. Genom att utöka antalet instruktörer ökar möjligheten att genomföra fler externa utbildningar och därmed öka förbundets intäkter.

För att åstadkomma långsiktig och kostnadseffektiv personalplanering har Gästrikе Rådningstjänst även internrekryterat en personalkoordinator. Förbundet har identifierat att god insikt i personalplaneringen spelar en avgörande roll i förbundets möjlighet att hålla ekonomiska mål och beslutade ramar.







## STATISTIK ÖVER RÄDDNINGSSINSATSER

<b>Insatser</b>	<b>2022</b>	<b>2021</b>	<b>2020</b>
Brand i byggnad	175	183	205
Brand i fordon/fartyg	82	93	111
Brand i avfall/återvinning	12	24	33
Brand i skog eller mark	97	76	101
Automatlarm utan brandtillbud	472	518	419
Trafikolycka	335	353	308
Hjärtstoppslarm	101	159	178
Annat sjukvårdslarm	47	32	85
Annan hjälp till ambulans	53	57	57
Utsläpp av farligt ämne	62	61	51
Drunkning	12	12	10
<b>Totalt</b>	<b>1448</b>	<b>1568</b>	<b>1558</b>

### TOTALT ANTAL LARM 2022

**1898**

### DÖDSOLYCKOR

	<b>2022</b>	<b>2021</b>	<b>2020</b>	<b>2019</b>	<b>2018</b>
Brand i byggnad	1	5	3	0	0
Trafikolycka	4	0	2	6	4
Drunkning	2	0	1	2	1
<b>Totalt</b>	<b>7</b>	<b>5</b>	<b>6</b>	<b>8</b>	<b>5</b>

FÖRVALTNINGSBERÄTTELSE  
FÖR RÄKENSKAPSÅRET 2022



# ÖVERSIKT ÖVER VERKSAMHETENS UTVECKLING

## UTVÄRDERINGAR AV FÖRBUNDETS EKONOMISKA STÄLLNING

Belopp i mnkr	2022	2021	2020	2019	2018
Soliditet	21,7 %	20,2 %	17,3 %	19,5 %	20,0 %
Balanslikviditet	303 %	427 %	441 %	359 %	278 %
Årets resultat	3,5	4,9	-4,4	0,0	0,6
Personalkostnader exkl. pensioner	96,3	90,9	81,5	80,8	80,7
Pensionskostnader inkl. finansiell del och löneskatt	5,5	13,4	13,0	21,2	1,0
Årets investeringar	4,8	14,6	12,0	9,1	8,9
Budgeterat medlemsbidrag	142,1	127,0	121,0	118,6	115,7
Extra (+)/återbetalt (-) medlemsbidrag	-	17,0	-	14,7	-11,0
Totalt medlemsbidrag för året	142,1	144,0	121,0	133,3	104,7

2018 drabbades länet av både skogsbränder och översvämningar. De ökade kostnaderna för skogsbränderna ersattes till stor del av bidrag från MSB medan översvämningarna resulterade i extra kostnader som belastade förbundet. Under detta år förändrades även principen för beräkning av pensionskostnaden samtidigt som det påbörjades en genomgång av individuppgifter registrerade hos KPA. Denna genomgång blev ej helt färdigställd under året vilket innebar låga pensionskostnader. Arbetet slutfördes sedan under 2019 vilket då vägde upp de lägre pensionskostnaderna året innan. Under 2019 gjordes en satsning för att kunna klara framtida skogsbränder, vilket genererade engångskostnader på 2,4 mnkr.

2020 påverkades mycket av den då pågående coronapandemin. Det innebar bland annat lägre intäkter på grund av inställda utbildningar. De statliga bidrag som utgick till kommunerna på grund av pandemin var inget förbundet kunde ta del av. Något lägre personalkostnader kunde tillgodoräknas på grund av nedsättningen av de sociala avgifterna. Under året övertog Gävle kommun förbundets lönehantering. Det beslutades också att bedriva dygnet-runt-verksamhet i Rörberg.

Det innebar utökning av antalet medarbetare och nya lokaler. Arbetet med detta påbörjades i slutet av året och kommer att få effekt även på kommande år.

De ekonomiska medel som behövdes för en ny heltidsstation i Rörberg beslutades att fördelas på tre år med ett första steg 2021. För att klara bemanningen förändrades beredskapen på stationerna i Gävle och Sandviken med start 2021 med en plan att återställa beredskapen på dessa stationer senast budgetår 2023. Ett nytt samarbete kring operativ ledningsfunktion, Räddning i Samverkan - RiS, börjar förverkligas och i slutet av året flyttas förbundets inre befäl till SOS-centralen i Falun. Året drabbas av tre större räddningsinsatser; brand i avfallsanläggning, översvämningar och en stor bostadsbrand på Öster i Gävle. Medlemskommunerna beslutade att tillföra extra medel under året för att täcka tidigare underfinansiering samt för att återställa det ackumulerade negativa balanskravsresultatet.

Kommentarer kring resultatet 2022 återfinns under rubriken Viktiga förhållanden för resultat och ekonomisk ställning.

## NYCKELTAL

Nyckeltal	Måltal	Utfall	
Genomförda tillsyner	120	127	●
Intäkter för RVR/Sanering	800 000 kr	587 000 kr	■
Intäkter extern utbildning	500 000 kr	1 246 000 kr	●
Tecknade avtal som genererar intäkter	400 000 kr	310 000 kr	◆
Åtgärd och återkoppling i RIA	45 dagar	26 dagar	●
Sparade semesterdagar över 30 dagar på individnivå	0 dagar	48,89 dagar	■
Gilla-markeringar på Facebook	5 600	5 893	●
Följare på Instagram	1 600	1 322	◆
Balanslikviditet	100 %	303 %	●
Soliditet	10 %	22 %	●
Verksamhetens nettokostnad per invånare	752 kr	798 kr	◆

### Symbolförklaring

● Uppfylls

◆ Uppfylls delvis

■ Uppfylls ej



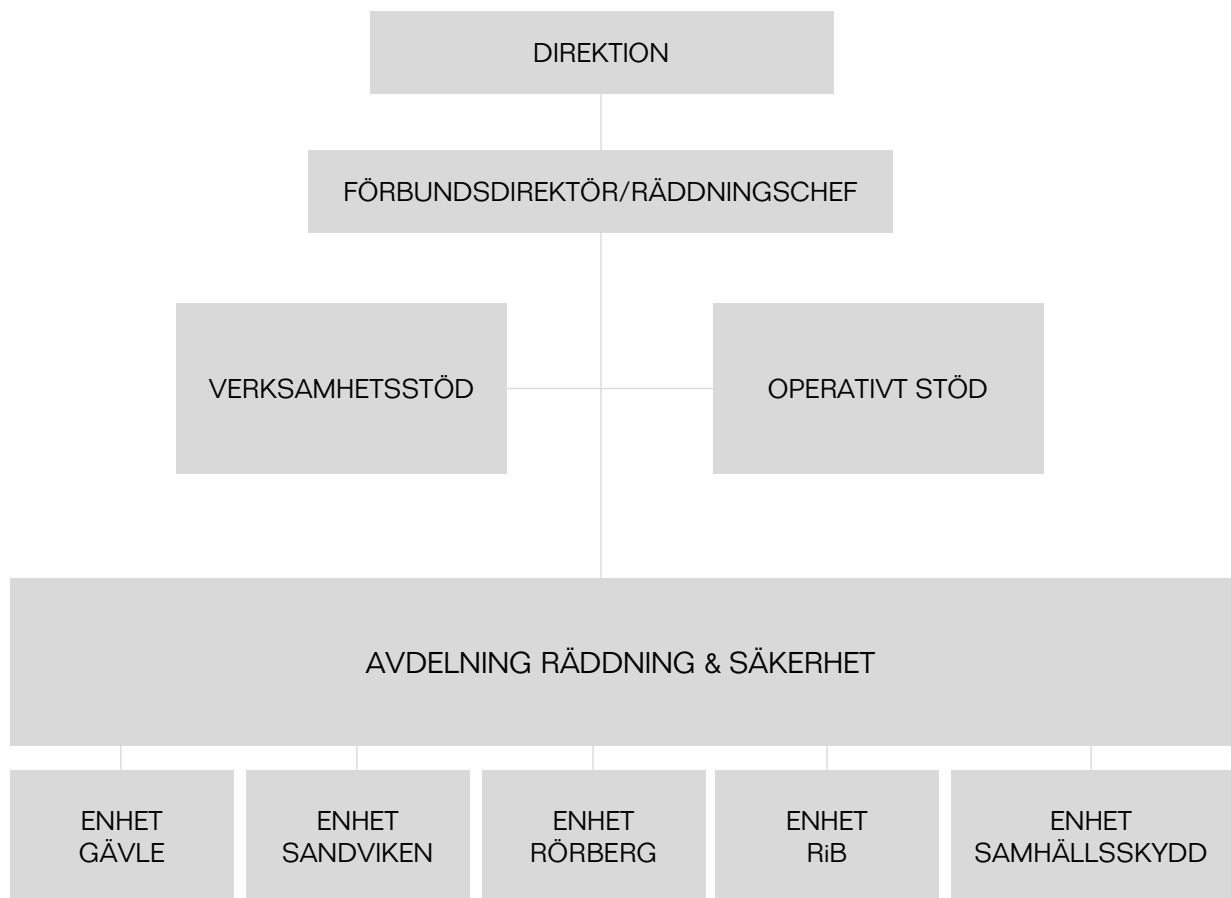
# KOMMUNALFÖRBUNDET GÄSTRIKE RÄDDNINGSTJÄNST

Gästrike Räddningstjänst är ett kommunalförbund som ansvarar för räddningstjänsten i fem kommuner; Gävle, Sandviken, Ockelbo, Hofors och Älvkarleby.

Gästrike Räddningstjänst styrs av en politiskt tillsatt direktion, bestående av tolv ledamöter och tolv ersättare från de fem medlemskommunerna. Antalet politiker från varje kommun fördelas enligt kommunstorleken. Förbundets största kommuner, Gävle och Sandviken, har tre ordinarie ledamöter och tre ersättare vardera. Ockelbo, Hofors och Älvkarleby har två ordinarie ledamöter och två ersättare vardera.

Medlemskommunernas uppdrag till förbundet redovisas i en förbundsordning. I den beskrivs räddningstjänstens ansvarsområden och kommunernas ansvarsområden enligt lagen om skydd mot olyckor, LSO.

Inom medlemskommunerna ska Gästrike Räddningstjänst genomföra räddningsinsatser för att skydda och rädda människor, egendom och miljö. Enligt förbundsordningen ska Gästrike Räddningstjänst enbart svara för att förebyggande verksamhet som har koppling till bränder.



# VIKTIGA FÖRHÅLLANDEN FÖR RESULTAT OCH EKONOMISK STÄLLNING

## ÅRETS RESULTAT

2022	2021
3,5 mnkr	4,9 mnkr

*Siffror inom parentes avser motsvarande period föregående år.*

För räkenskapsåret 2022 redovisar förbundet ett resultat på 3,5 mnkr (4,9 mnkr), ett lägre resultat jämfört med föregående år med 1,4 mnkr. Under 2021 beslutade medlemskommunerna om ett extra tillskott i form av ökat kommunbidrag på totalt 16,9 mnkr. Detta för att vid ingången av 2022 ha nollställt ackumulerat negativt balanskravsresultat på 4,9 mnkr. Tillskottet inkluderade även medel för att täcka det underskott som annars genererats på -12 mnkr. Under 2022 har inga extra tillskott skett.

Kommunbidraget ökade med 15 mnkr jämfört med föregående år. Del av denna ökning är gjord för att finansiera den nya heltidsstationen i Rörberg som driftsattes under 2021 och där finansiering skulle ske stegvis under följande två år. Ökningen täcker även den underfinansiering som tidigare funnits i förbundet.

Utfallet för året innebär en positiv avvikelse mot budget med 3,5 mnkr. Anledningen till skillnaden mot budget består av minskade pensionskostnader på grund av förändrade anställningsförhållanden på individnivå. I driftredovisningen, se sida 35, syns denna post under Verksamhetsstöd, vilket förklarar den stora avvikelsen jämfört med budget.

Förbundet har på grund av omvärldsläget haft stora kostnadsökningar på bland annat el, drivmedel och räddningsmateriel. Även en självrisk på för branden på vår övningsanläggning har belastat resultatet med 0,7 mnkr. Förbundets medarbetare har jobbat aktivt med att vårda tilldelade medel under året och hade även utan de låga pensionskostnaderna, och utan den

intäktskorrigerings som medlemskommunerna beslutade om under pågående budgetår som minskade intäkterna med 0,7 mnkr, presenterat ett resultat 2022 på 0,2 mnkr.

Internbudget 2022 som beslutades den 26 november 2021 är reviderad. Detta på grund av förändring i hanteringen kring avräkning för den gemensamma ledningsfunktionen Räddning i Samverkan.

Förbundet har under året inte haft några insatser som ur ett rent ekonomiskt perspektiv klassats som större och har därmed rymts inom given budgetram.

### Verksamhetens intäkter

Förbundets externa intäkter består till största del av intäkter från avtal med kommuner och regioner. Utfallet för externa intäkter är i nivå med budget och 5,4 mnkr högre än föregående år.

I och med släppta coronarestriktioner har efterfrågan på utbildning varit stor. Intäkterna för denna del är 0,4 mnkr högre än budgeterat. Det har även förstärkts med ytterligare en instruktör under hösten, allt enligt lagd plan i budget.

Det årliga statliga bidrag som Sveriges kommuner får för att upprätthålla en övergripande ledning av räddningstjänsten skulle enligt budgetunderlaget ha fakturerats medlemskommunerna separat (0,7 mnkr) och ingick inte i medlemsbidragen. Förbundet meddelades i juni månad att denna del inte fick faktureras medlemskommunerna 2022. Från och med 2023 är denna del en del av kommunbidraget.

I förbundets intäkter ingår från och med 2022 även avräkning avseende RiS. Förbundet fakturerar Räddningstjänsten Dala Mitt för den tid förbundets medarbetare arbetar i den gemensamma ledningsfunktionen.

Under året har inventarier sålts vilket inbringat 0,3 mnkr i intäkter. Lönebidrag har



erhållits på 0,3 mnkr samt ersättning för höga sjuklönekostnader på 0,2 mnkr.

### **Verksamhetens kostnader**

Den största andelen av förbundets kostnader avser personalkostnader. Personalkostnader inklusive pensionskostnader utgör 69 % av förbundets totala kostnader. Övriga större kostnadsposter utgörs av lokalhyror samt avskrivningar.

### **Personalkostnader**

Personalkostnader exklusive pensionskostnader uppgår till 96,2 mnkr. Budgeten för året är 94,1 mnkr, en ökning jämfört med budget på 2,1 mnkr. Den enskilt största posten som förklarar differensen mellan budget och utfall är hanteringen av sociala kostnader på upplupna löner. Den justeringen står för 0,9 mnkr av differensen. Ingen ökning av semesterlöneskulden budgeteras för. I slutet av året hade skulden inklusive påslag för sociala kostnader ökat med 0,6 mnkr.

Personalkostnaderna för 2021 uppgick till 90,9 mnkr vilket innebär att årets utfall är 5,3 mnkr högre än föregående år. Under tertiäl 1 rekryterades de brandmän som innebar återställningen av bemanningen i Sandviken, vilket i sin tur var en effekt av uppstarten av en ny heltidsstation i Rörberg under 2021. Sedvanliga löneökningar påverkar också utfallet jämfört med föregående år.

### **Pensionskostnader och pensionsförpliktelser**

Budgeterad pensionskostnad baseras på KPA:s prognoser. Utfallet för 2022 inklusive finansiell del är 5,5 mnkr vilket är en minskning jämfört med föregående år på 7,9 mnkr. Minskningen jämfört med föregående år består av förändringar som skett i anställningsvillkor som gjort att individer inte längre är berättigade till SAP-R.

Förbundet ansvarar för intjänade pensioner från och med 1994, förbundsmedlemmarna dessförinnan. Förbundet har en

pensionsförpliktelse som uppkom före 1998. Denna pensionsförpliktelse har inte upptagits bland skulder och avsättningar, utan redovisas som en ansvarsförbindelse. Pensionssskulden redovisas som en avsättning i balansräkningen.

Totala pensionsförpliktelserna uppgår till 96 mnkr, fördelning se not 6 och 7. Förbundet har inte några pensionsmedel.

Pensionsavtalen KAP-KL och AKAP-KL gäller från och med 2006-01-01 respektive 2014-01-01. Avtalen innebär, att brandmän inom räddningstjänsten, som uppfyller kravet på 30 års anställning med minst 25 år i uttryckning, har rätt att avgå med särskild avtalspension vid 58 års ålder. Detta pensionsavtal kallas SAP-R.

SAP-R kommer från och med 2023-01-01 stängas för nyutträde och kommer därmed på sikt fasas ut. En ny pensionslösning är framtagen där personer som tidigare hade fallit in under SAP-R nu har rätt till en extra pensionsinbetalning på 2 000 kr/ månad alternativt få samma summa utbetald som kontant lön.

AKAP-KL kommer från och med 2023-01-01 ersättas av ett nytt avtal, AKAP-KR och vissa personer som idag omfattas av KAP-KL kommer att få ett val att gå över till det nya avtalet.

Gästrike Räddningstjänst har inga pensionsförpliktelser till förtroendevalda.

### **Driftkostnader**

Driftkostnaderna uppgår till 29,7 mnkr vilket är 4,7 mnkr högre än budget och en ökning med 4,4 mnkr jämfört med 2021.

Skillnaden mot budget förklaras med att prioriterade inköp gjordes under slutet av året. Detta på grund av att genomgången av pensionssskulden aviserade engångsjusteringar av pensionskostnaderna som skulle ge positiv effekt på årets resultat. Det innebär att en del inköp som

planerats under 2023 tidigarelades. Totalt summerar dessa inköp till 3,0 mnkr.

De största enskilda posterna som avviker mot driftbudget är kostnader för däck, drivmedel och el. Totalt överstiger dessa kostnader budgeterad nivå med 1,9 mnkr. Även en självrisk för branden på vår övningsanläggning har belastat resultatet med 0,7 mnkr.

Förbundets medarbetare har jobbat aktivt med att vårda tilldelade medel under året för att hantera de stora kostnadsökningar som varit.

### Hyreskostnader

Hyreskostnaderna uppgår till 10,9 mnkr vilket är i nivå med budget.

### Finansiella intäkter

De finansiella intäkterna består av ränteintäkter på förbundets likvida medel som enligt förbundsordningen ska vara anslutet till Gävle kommuns koncernkonto. Dessa ränteintäkter är inte budgeterade vilket ger en positiv avvikelse på 0,5 mnkr jämfört med budget.

### Finansiella kostnader

Kostnaden för ränteuppräknings av förbundets pensioner redovisas som en finansiell kostnad och uppgår till 1,5 mnkr för 2022. Det är i nivå med budget och en ökning med 0,4 mnkr jämfört med föregående år.

### Investeringar och avskrivningar

Förbundets investeringsbudget för 2022 är 5,1 mnkr. Förbundet har investerat för sammanlagt 2,9 mnkr. I arbetet kring besparingar som gjordes inför 2022 beslutades det att delar av investeringarna som var planerade för året sköts på framtiden.

Den största investeringen för året består i ombyggnation av ett höjdfordon. På grund av uppkommet behov av investeringar för att åtgärda brister i arbetsmiljön har årets planerade investeringar avseende arbetsmiljö behövts skjutas på framtiden, till förmån för de mer akuta behoven som uppstått. Då dessa inte går att genomföra förrän under 2023 kommer budgetposten flyttas över till 2023 års investeringsbudget.

Avskrivningarna uppgår till 9,9 mnkr vilket är 0,6 mnkr lägre än budget. Detta beror på längre leveranstider än vad som var beräknat med samt en effekt av omprioriteringen av investeringarna kring arbetsmiljö som kommer genomföras först under andra halvan av 2023.

Anläggningstillgångarna i Gästrike Räddningstjänst består främst av fordon. För ytterligare information om förbundets investeringsverksamhet, se avsnittet Investeringsredovisning på sida 36.

### Försäkringsskyddet

Företagsförsäkringen är placerad i Svenska Kommun Försäkrings AB och fordonen är försäkrade av Protector Försäkring Sverige (filial av Protector Försäkring ASA Norge). Försäkringsskyddet är tillfredsställande.

## KÄNSLIGHETSANALYS

En förändring med 1 % påverkar resultatet med

Huvudintäkten, kommunbidrag	1,4 mnkr
Räntekostnader	0,01 mnkr
Största kostnadsposten, personalkostnader	1,0 mnkr



## KOMMUNBIDRAG

Kommunbidraget erhålls från medlemskommunerna enligt förbundsordningen.

### ÄGARANDELAR

*Anges i procent*

Kommun	Ägarandel
Gävle	61,6
Sandviken	23,5
Hofors	5,7
Ockelbo	3,5
Älvkarleby	5,7
<b>Totalt</b>	<b>100,0</b>

### KOMMUNBIDRAG 2022

*Belopp i tkr*

Kommun	Kommunbidrag
Gävle	87 510
Sandviken	33 384
Hofors	8 097
Ockelbo	4 972
Älvkarleby	8 097
<b>Totalt</b>	<b>142 060</b>

### KOMMUNBIDRAG 2021

*Belopp i tkr*

Kommun	Kommunbidrag 2021	Tillskott kommunbidrag	Totalt kommunbidrag
Gävle	69 482	9 206	78 688
Sandviken	33 813	4 528	38 341
Hofors	8 586	1 150	9 736
Ockelbo	4 861	646	5 507
Älvkarleby	10 292	1 389	11 681
<b>Totalt</b>	<b>127 034</b>	<b>16 919</b>	<b>143 953</b>

# HÄNDELSE AV VÄSENTLIG BETYDELSE

## Ny förbundsordning

Gästrike Räddningstjänsts uppdrag regleras av medlemskommunerna via förbundsordningen. I förbundsordningen beskrivs ändamålet med verksamheten och vilka uppgifter som medlemskommunerna ålagt förbundet enligt särskild lagstiftning.

Medlemskommunerna beslutade under 2021 om en ny version av förbundsordningen som började gälla 1 januari 2022. I den nya versionen har kostnadsfördelningen mellan medlemskommunerna reviderats och baseras numera på invånarantal.

## Externa utbildningar

Under året genomfördes satsningar på externa utbildningar. Efter pandemin har efterfrågan på utbildning inom brandförebyggande och HLR ökat. Under 2022 har Gästrike Räddningstjänst genomfört 154 utbildningstillfällen där totalt 2 772 personer utbildats inom brand och HLR. Dessa utbildningsinsatser bidrar till ökad trygghet och säkerhet inom förbundets geografiska område, på såväl arbetsplatser som i hemmiljöer. Det har även medfört 1 246 000 kronor i intäkter för förbundet.

## Tillsyn av MSB

Under hösten 2022 genomförde Myndigheten för samhällsskydd och beredskap, MSB, en tillsyn hos Gästrike Räddningstjänst för att bedöma förbundets arbete enligt lagen om skydd mot olyckor, LSO.

Tillsynen fokuserade på tre områden: arbetet med tillsyner, kommunal plan för räddningsinsats samt rengöring (sotning) och brandskyddskontroll.

Resultatet visar att Gästrike Räddningstjänst genomför för få tillsyner och MSB befarar att förbundet inte kommer att kunna efterleva kraven enligt föreskrifterna. Förbundet kommer därför att behöva tydliggöra tillsynsplaneringen och påvisa efterlevnad av kraven i föreskrifterna under 2023. Den kommunala planen för räddningsinsats kommer också behöva uppdateras under 2023 för att efterleva kravet om uppdatering var tredje år. Därefter behöver förbundet även öva tillsammans med verksamheterna under året. Inom rengöring (sotning) och brandskyddskontroll har förbundet under 2022 arbetat med gemensamma taxor i medlemskommunerna samt påbörjat ett arbete med löpande uppföljning tillsammans med entreprenörerna. MSB var nöjda med arbetet som genomförts inom detta område.

Under 2023 har Gästrike Räddningstjänst två nya verksamhetsmål för att arbeta vidare med åtgärderna efter MSB:s tillsyn.

## Ny mandatperiod för direktionen

Vid utgången av 2022 avslutades mandatperioden för förbundets direktion som varit verksam mellan 2019–2022. I januari 2023 hölls ett konstituerande möte där ny ordförande, vice ordförande, ledamöter och ersättare för mandatperioden 2023–2026 tillsattes.



## Syfte och uppdrag

Enligt Lagen om skydd mot olyckor, LSO, 3 kap. 1 § ska en kommun för att skydda människors liv och hälsa samt egendom och miljö se till att åtgärder vidtas för att förebygga bränder och skador till följd av bränder samt, utan att andras ansvar inskränks, verka för att åstadkomma skydd mot andra olyckor än bränder.

Enligt LSO har kommunerna även följande skyldigheter:

- Genom rådgivning, information och på annat sätt underlätta för den enskilde att fullgöra sina skyldigheter enligt lagen om skydd mot olyckor.
- Utöva tillsyn över enskildas efterlevnad av lagen om skydd mot olyckor.
- Ansvara för att sotning och brandskyddskontroll sker av fasta förbränningsanläggningar.
- Ansvara för räddningstjänstinsatser inom kommunen med undantag för de olyckstyper som faller under statliga myndigheters ansvar.
- Efter avslutad räddningsinsats, om möjligt, informera den skadedrabbade om behovet av vidare åtgärder.
- I skälig omfattning utreda olyckan efter avslutad räddningstjänstinsats.

Förutom räddningstjänst ska kommunerna bedriva förebyggande verksamhet och genomföra efterföljande åtgärder efter räddningsinsats. Kommunernas uppgift är då att utreda orsakerna till olyckan, olycksförloppet och hur insatsen genomförts.

Förbundets medlemskommuner har enligt förbundsordningen gett Gästrik Rättningstjänst i uppdrag att ansvara för räddningstjänst samt förebyggande åtgärder mot brand enligt LSO.

Enligt LSO ska kommunerna även upprätta ett handlingsprogram. Handlingsprogrammet ska redovisa målen för kommunens olycksförebyggande verksamhet och räddningstjänstverksamhet, de risker för olyckor som finns i kommunen, hur den förebyggande verksamheten är ordnad och vilken förmåga kommunen har att genomföra räddningsinsatser.

Gästrik Rättningstjänst handlingsprogram beskriver både den förebyggande och den operativa verksamheten i hela förbundet.

Utöver kraven enligt LSO har Gästrik Rättningstjänst enligt förbundsordningen även uppdrag inom andra lagstiftningar, så som Lagen om brandfarliga och explosiva varor samt Lag om åtgärder för att förebygga och begränsa följderna av allvarliga kemikalieolyckor, även benämnd Seveso. Förbundet har dessutom i uppdrag att stödja andra myndigheter som remissinstans.

## Övergripande mål

De övergripande målen i handlingsprogrammet kallas säkerhetsmål. Dessa har tagits fram genom att analysera riskerna inom förbundets område.

Säkerhetsmålen är gemensamma för medlemskommunernas och räddningstjänstens arbete för skydd mot olyckor:

- Antalet döda och svårt skadade vid bränder ska minska
- Allmänhetens medvetenhet om brandrisker och agerande vid brand ska öka.
- Konsekvenserna vid olyckor som kan medföra påverkan på liv, miljö och hälsa ska minska.

## **Inriktningsmål**

Utifrån handlingsprogrammet har Gästrikre Räddningstjänst tre inriktningsmål som är: effektiv organisation, hållbar organisation och attraktiv arbetsgivare. Inriktningsmålen anger inriktningen för verksamhetens utveckling. Dessa mål liknar i sin utformning en vision. Inriktningsmålen blir därför en kompass för verksamhetens fokus kommande år.

### **Effektiv organisation**

Gästrikre Räddningstjänst ska arbeta effektivt i alla skeden, med medborgarnas trygghet och säkerhet i fokus.

Medarbetarna ska ha rätt kompetens och förutsättningar för att utföra förbundets uppdrag med god kvalitet. Förbundet ska i samverkan med medlemskommunerna och andra myndigheter arbeta för att förebygga olyckor och skapa förtroende för räddningstjänstens hela verksamhetsområde.

### **Hållbar organisation**

Gästrikre Räddningstjänst ska vara en hållbar organisation utifrån det ekologiska, ekonomiska och sociala perspektivet. Detta innebär att förbundet ska bedriva utveckling av hållbara arbetssätt för att minska negativ klimatpåverkan, åstadkomma en sund ekonomi och skapa en god arbetsmiljö.

### **Attraktiv arbetsgivare**

Gästrikre Räddningstjänst ska vara en attraktiv arbetsgivare. Förbundet ska aktivt arbeta med jämställdhet, mångfald och kompetensutveckling. Gästrikre Räddningstjänst ska vara en inkluderande räddningstjänst för alla, såväl medarbetare som medborgare. Genom en arbetsmiljö som tar till vara på människors olikheter utvecklas verksamheten för att bättre möta omvärlden.

## **Verksamhetsmål**

Inriktningsmålen har brutits ned till verksamhetsmål som formulerats enligt SMART-modellen. För att ett mål ska efterleva SMART-kriterierna ska det vara Specifikt, Mätbart, Accepterat, Realistiskt och Tidsatt. Genom att använda SMART-modellen säkerställer förbundet att målen bidrar till verksamhetens utveckling och att resultatet kan följas upp.

Verksamhetsmålen är:

- Minska antalet bostadsbränder
- Öka antalet utbildade personer inom brandskydd
- Medborgarna i våra medlemskommuner ska ge räddningstjänsten högt betyg
- Öka antalet insatsutvärderingar och olycksutredningar inom brand
- Aktiva åtgärder för att minska förbundets negativa klimatpåverkan
- Minska antalet anlagda fordonsbränder
- Årets resultat ska vara större eller lika med noll kronor
- Investeringar ska finansieras med egna medel
- Ökad jämställdhet inom förbundet
- God organisatorisk och social arbetsmiljö
- Chefer ska vara utmärkta ledare enligt ledarskapsindex
- Alla medarbetare ska vara fria från kränkande särbehandling inom förbundet

För att nå verksamhetsmålen har varje avdelning och enhet tagit fram aktiviteter som ska genomföras under året. Målet med arbetet är att ha en röd tråd från handlingsprogrammet via inriktningsmål, vidare till verksamhetsplanen med målen enligt SMART-modellen och till sist utförandet genom aktiviteter i hela förbundet. På så sätt bidrar medarbetarna gemensamt till förbundets mål.

## God ekonomisk hushållning

Av kommunallagen 11 kap 6 § framgår att det ska finnas en plan för verksamheten under budgetåret. I planen ska det anges mål och riktlinjer som är av betydelse för en god ekonomisk hushållning. God ekonomisk hushållning innebär en ekonomi i balans där förbundets resurser ska användas där de ger största möjliga nytta.

Förbundet har två finansiella mål för att bidra till god ekonomisk hushållning.

- Årets resultat ska vara större eller lika med noll kronor
- Andel investeringar finansierade med egna medel

## Verksamhetsmål kopplade till god ekonomisk hushållning

Utöver de finansiella målen finns även verksamhetsmål som anses bidra till god ekonomisk hushållning.

- Minska antalet bostadsbränder
- Minska antalet anlagda fordonsbränder
- Öka antalet utbildade personer inom brandskydd
- Aktiva åtgärder för att minska förbundets negativa klimatpåverkan

Utryckningar gällande brand i bostad och fordon medför kostnader för förbundet. Ökad kunskap om förebyggande insatser och agerande vid brand kan därmed förhindra att utryckning behöver ske, vilket medför minskade kostnader för förbundet. Utöver insatser inom den utryckande verksamheten ska förbundet aktivt arbeta för att minska den negativa klimatpåverkan. Detta kan i flera fall även medföra en positiv effekt på ekonomin, genom minskade kostnader.

## Sammantagen bedömning

Förbundet gör en sammantagen bedömning att god ekonomisk hushållning uppnås för verksamhetsåret.

Vid årets utgång uppnås fem av verksamhetsmålen kopplade till god ekonomisk hushållning. Ett mål bedöms som delvis uppnått och det avser antalet utbildade personer inom brandskydd. Måltalet var satt till att 1 500 personer skulle utbildas inom brandskydd och utfallet landade precis under på 1 458 personer.



# VERKSAMHETSMÅL

Effektiv organisation		
Verksamhetsmål	Utfall	Måltal
 Minska antalet bostadsbränder	87	≤ 100 stycken
 Öka antalet utbildade personer inom brandskydd	1458	≥1500 personer
 Medborgarna i våra medlemskommuner ska ge räddningstjänsten högt betyg	45 %	70 % mycket bra
 Öka antalet insatsutvärderingar och olycksutredningar inom brand	55	50 stycken

## Symbolförklaring

 Uppfylls  Uppfylls delvis  Uppfylls ej – Utfall saknas

### Minska antalet bostadsbränder

Gästrike Räddningstjänst ska arbeta för att allmänhetens medvetenhet om brandrisker och agerande vid brand ska öka. Genom ökad kunskap minskar risken för bostadsbränder.

Under året har 87 bostadsbränder inträffat i förbundet, vilket är en minskning från föregående år då 117 bostadsbränder inträffade. Köket är det utrymme i hemmet där bränder vanligtvis startar, med brand på spis som orsak.

### Aktiviteter för att nå målet

Under året har förbundet arbetat aktivt med att informera om spisbränder. Gästrike Räddningstjänst har deltagit på flera event och förevisat brand på spis och hur dessa släcks på bästa sätt. Under förevisningarna har förbundet även demonstrerat vad som händer om en försöker släcka med vatten, vilket kan medföra att branden sprider sig i kök och ventilationssystem.

Brand på spis förevisades även under räddningstjänstens dag, som genomfördes på brandstationerna i Bergby, Gävle, Hedesunda, Hofors, Ockelbo, Skutskär och Storvik i oktober. Räddningstjänstens dag var även ett tillfälle att sprida kunskap kring

bostadsbränder och bemöta medborgarnas frågor kring brandskydd.

### Öka antalet utbildade personer inom brandskydd

Ökad kunskap inom brandförebyggande är en viktig del för att stärka enskildas förmåga. Inom medlemskommunerna erbjuder Gästrike Räddningstjänst utbildning till brandskyddsombud och inom allmän brand. Målet följs upp genom antal personer som utbildats av förbundet inom brandskydd.

Under året har Gästrike Räddningstjänst genomfört 154 utbildningstillfällen. Totalt har 2771 personer utbildats, varav 1458 personer inom brandskydd.

### Aktiveter för att nå målet

Efter att restriktioner till följd av pandemin lättat fanns under året ett stort intresse för att genomföra brandutbildningar inom medlemskommunerna. Förbundet rekryterade därför en instruktör för att kunna möta efterfrågan och behovet av utbildningar.

Under året har förbundet även uppdaterat informationen om utbildningarna på webbplatsen och undersökt möjligheten till bogningsformulär på webbplatsen för att

förenkla administrationen kring utbildningarna. Arbetet med bokningsmöjligheter på webbplatsen kommer att fortsätta under 2023.

### **Medborgarna i våra medlemskommuner ska ge räddningstjänsten högt betyg**

Medborgarnas åsikter om Gästrikke Räddningstjänst är viktiga. Gästrikke Räddningstjänst ska verka för att öka medborgarnas förtroende för förbundet före, under och efter räddningsinsats. Målet följs upp genom SCB:s medborgarundersökning. Måltalet följs upp genom ett medelvärde för de medlemskommuner som valt att genomföra en medborgarundersökning.

I SCB:s medborgarundersökning för 2022 har 93,1 % av de svarande medborgarna i Gävle, Sandviken och Hofors kommuner gett räddningstjänsten ett högt betyg. Av dessa har 45 % angett att räddningstjänsten i kommunen fungerar mycket bra, vilket är en lägre andel än måltalet för året. Den samlade bedömningen är att målet delvis uppnås i och med den höga andelen som gett räddningstjänsten ett högt betyg.

### **Aktiviteter för att nå målet**

Under året har förbundet genomfört flera aktiviteter för att bidra positivt till medborgarnas upplevelse och förtroende för Gästrikke Räddningstjänst.

I oktober genomfördes Räddningstjänstens dag där medborgare bjöds in till brandstationerna i samtliga medlemskommuner. Syftet med dagen var dels att sprida brandförebyggande kunskap, dels att möjliggöra ett möte mellan förbundets medarbetare och medborgarna i medlemskommunerna.

### **Öka antalet insatsutvärderingar och olycksutredningar inom brand**

Gästrikke Räddningstjänst arbetar ständigt för att utveckla kvaliteten vid räddningsinsatser. Genom insatsutvärderingar och olycksutredningar kan förbundet utveckla arbetssätten och använda erfarenheter till att utveckla den förebyggande verksamheten. Målet följs upp genom antal slutförda insatsutvärderingar och olycksutredningar inom insatskategorin brand.





Under året har totalt 55 olycksutredningar och insatsutvärderingar inom brand genomförts.

### **Aktiviteter för att nå målet**

Efter alla insatser ska räddningstjänsten se till att olyckan undersöks för att i skälighetsomfattning klarlägga orsakerna till olyckan, olycksförloppet och hur insatsen har genomförts. Detta genomförs i händelserapporter. För att ytterligare klarlägga orsaker och utvärdera genomförandet av insatsen har det under året genomförts olycksutredningar och insatsutvärderingar.

Under året har förbundets uttryckande grupper genomfört 32 utvärderingar. Utöver det har även 15 fördjupade insatsutvärderingar och 8 olycksutredningar genomförts. Förbundet har även tagit fram rutiner för att arbeta med insatsutvärderingar och olycksutredningar.

## Hållbar organisation

Verksamhetsmål	Utfall	Måltal
 Aktiva åtgärder för att minska förbundets negativa klimatpåverkan	5	5 aktiviteter
 Minska antalet anlagda fordonsbränder	20	≤ 40 stycken
 Årets resultat ska vara större eller lika med noll kronor	3 528 000 kr	0 kronor
 Investeringar ska finansieras med egna medel	100 %	100 %

### Symbolförklaring

 Uppfylls

 Uppfylls delvis

 Uppfylls ej

### Aktiva åtgärder för att minska förbundets negativa klimatpåverkan

Gästrike Räddningstjänst ska bidra till den ekologiska hållbarheten genom att minska förbundets negativa klimatpåverkan. Målet följs upp genom antal aktiviteter som genomförts under året för att aktivt bidra till minskad negativ klimatpåverkan.

Gästrike Räddningstjänst har under året genomfört fem aktiviteter för att minska förbundets negativa klimatpåverkan och har därmed uppnått målsättningen för året.

### Aktiviteter för att nå målet

Förbundet har driftsatt en miljöräddningsenhet som kan användas vid räddningsinsatser. Förbundet har även utbildat medarbetare i hantering av släckvatten.

Under tertial 2 har utbildningsmaterial för digitala möten tagits fram för att öka kunskapen hos medarbetarna och därmed sänka tröskeln för att genomföra digitala möten när det är möjligt. Fler digitala möten bidrar även till att minska antalet resor till och från möten.

På brandstationen i Gävle har närvarostyrd belysning installerats för att minska elanvändningen.

Gästrike Räddningstjänst har även gått med i ett nätverk för miljöfrågor inom räddningstjänstens verksamhetsområde. I nätverket ingår Myndigheten för samhällsskydd och beredskap samt flera räddningstjänster. Syftet med nätverket är att dela med sig av erfarenheter samt lyfta problematik och gemensamt hitta lösningar på utmaningarna.

### Minska antalet anlagda fordonsbränder

Anlagda bilbränder är en bidragande faktor till upplevd otrygghet. I samverkan med medlemskommunerna kan Gästrike Räddningstjänst bidra till social hållbarhet, genom ökad kunskap och närvaro av kommunala resurser.

Under året har totalt 20 stycken fordonsbränder anlagts.

### Aktiviteter för att nå målet

Under 2021 driftsattes ett samarbete med väktare i Gävle och Sandviken där dessa utbildades för att kunna agera vid brand och göra en snabb släckinsats i tidigt skede. Detta har bidragit till att minska omfattningen av fordonsbränder som inträffat under 2022.



Gästrikе Rådningstjänst samarbetar även med Gavlegårdarna och Sandvikens hus för att skapa trygga miljöer i Gävle och Sandviken. I Gävle finns ett brandförebyggande nätverk där förbundet arbetar tillsammans med Gavlegårdarna, Gavlefastigheter och Svenska Kommun Försäkrings AB för att bland annat minska fordonsbränderna i bostadsområdena.

### **Årets resultat ska vara större eller lika med noll kronor**

Gästrikе Rådningstjänst ska ha en ekonomi i balans. Målsättningen är att det årliga resultatet för varje enskilt år ska vara positivt men nära noll.

### **Aktiviteter för att nå målet**

Under året har det arbetats med att skapa en förståelse för vad det är som påverkar ekonomin och hur de ekonomiska processerna fungerar kring till exempel budgetarbetet.

### **Investeringar ska finansieras med egna medel**

För att ha en ekonomi i balans ska förbundet inte belånas för investeringar. Målet följs upp genom andelen av investeringarna som finansierats med egna medel.

### **Aktiviteter för att nå målet**

Förbundet har en god likviditet. I arbetet kring besparingar som skedde under 2021 beslutades det att delar av investeringarna som var planerade för 2022 skjuts på framtiden.

## Attraktiv arbetsgivare

Verksamhetsmål	Utfall	Måltal
◆ Ökad jämställdhet inom förbundet	10,69 %	≥ 12 % kvinnor
● God organisatorisk och social arbetsmiljö	OSA 85	OSA ≥ 85
● Chefer ska vara utmärkta ledare enligt ledarskapsindex	LSI 89	LSI ≥ 87
◆ Alla medarbetare ska vara fria från kränkande särbehandling inom förbundet	90 %	100 %

### Symbolförklaring

● Uppfylls

◆ Uppfylls delvis

■ Uppfylls ej

### Ökad jämställdhet inom förbundet

För att bli en räddningstjänst för alla behöver förbundet öka jämställdheten mellan könen, främst inom den operativa verksamheten. Målet omfattar medarbetare som arbetar inom förbundet på heltid, som RiB-anställd och vikarier. Målet följs upp via personalsystem jämfört med föregående år.

Under året har Gästrike Räddningstjänst rekryterat flera nya medarbetare. Då majoriteten av de nyrekryterade är män har effekten på den procentuella fördelningen mellan män och kvinnor påverkats mindre än förväntat.

### Aktiviteter för att nå målet

Gästrike Räddningstjänst deltar årligen på Gävle Pride med budskapet Vi är en räddningstjänst för alla. Genom att delta i prideparaden visar förbundet för medborgare samt nuvarande och framtida medarbetare att Gästrike Räddningstjänst är en organisation som står upp för mänskliga rättigheter.

Förbundet har påbörjat en översyn av omklädningsrummen på brandstationerna för att säkerställa likvärdiga förutsättningar för medarbetarna oavsett kön, könsidentitet eller könsuttryck, etnisk tillhörighet, religion eller

annan trosuppfattning, funktionsvariation, sexuell läggning eller ålder. Under året har en förstudie genomförts där en referensgrupp med medarbetare har besökt andra räddningstjänster och tittat på olika lösningar av omklädningsrum. Arbetet kommer att fortsätta under 2023.

### God organisatorisk och social arbetsmiljö

En viktig del för att bli en attraktiv arbetsgivare är att säkerställa god arbetsmiljö. Gästrike Räddningstjänst har sedan tidigare ett gott resultat inom OSA och vill därför säkerställa att detta upprätthålls framåt. Målet följs upp genom medarbetarenkät (PULS) där OSA ska vara minst 85.

Gästrike Räddningstjänst har under senaste medarbetarenkäten nått måltalet inom OSA.

### Aktiviteter för att nå målet

För att förbättra medarbetarnas upplevelse av stress och hög arbetsbelastning har förbundet ökat bemanningen genom återbesättning i Sandviken. I samarbete med Arbetsförmedlingen har förbundet även fått en extra resurs som arbetar med drift och underhåll på brandstationen i Rörberg.

## **Chefer ska vara utmärkta ledare enligt ledarskapsindex**

Goda ledare bidrar till att öka medarbetarnas engagemang och därmed till att utveckla verksamheten. Målet följs upp genom medarbetarenkät (PULS) där Ledarskapsindex (LSI) ska ligga på minst 87.

Resultatet på medarbetarenkäten som genomfördes under hösten visar att Gästrike Räddningstjänst har utmärkta ledare enligt ledarskapsindex.

### **Aktiviteter för att nå målet**

Förbundet har under 2022 fortsatt med ledarskapsforum för personalansvariga chefer. Under ledarskapsforum får cheferna information om förbundets utveckling och stöd i arbetet med årshjulet för SAM och OSA.

Under våren 2022 utbildades även alla personalansvariga chefer inom svåra samtal.

## **Alla medarbetare ska vara fria från kränkande särbehandling inom förbundet**

Gästrike Räddningstjänst har noll tolerans mot kränkande särbehandling, så som mobbning, diskriminering och sexuella trakasserier. Målet följs upp i medarbetarenkäten. Procentsatsen är andelen som uppgett att de varit fria från kränkande särbehandling.

Medarbetarenkäten som genomfördes under hösten visade att 10 % har utsatts för kränkande särbehandling inom förbundet. Inom deltidsorganisationen, RiB, mättes frågan i enkäten under tertial 1. Där har samtliga medarbetare angett att de varit 100 % fria från kränkande särbehandling under de senaste tolv månaderna.

### **Aktiviteter för att nå målet**

Förbundet arbetar årligen med kränkande särbehandling på arbetsplatsträffarna för att synliggöra problematiken och motverka förekomsten av mobbning, diskriminering och sexuella trakasserier. Vid årets slut genomfördes medarbetardagarna där förbundet tog hjälp av en interaktiv teatergrupp. De spelade upp ett scenario som medarbetare fick vara med och leda individerna vidare till olika lösningar. Det blev ett uppskattat inslag med god respons från medarbetarna i förbundet.

Förbundet kommer fortsatt att kraftsamla under 2023 för att arbeta med dessa frågor på ledarskapsforum och arbetsplatsträffar samt ta fram styrdokument som vägledning framåt i detta arbete.



## BALANSKRAVSRESULTAT

Belopp i mnkr

Balanskravsutredning	2022	2021
Årets resultat enligt resultaträkningen	3,5	4,9
Reducering av samtliga realisationsvinster	-0,3	
Årets resultat efter balanskravsjusteringar	3,2	4,9
<b>Årets balanskravsresultat</b>	<b>3,2</b>	<b>4,9</b>

Årets balanskravsresultat är positivt och ingående ackumulerade ej återställda negativa balanskravsresultat är noll. Positiva balanskravsresultat kan enbart användas till att återställa negativa balanskravsresultat från tidigare år och kan därmed inte flyttas med till kommande räkenskapsår.

Ackumulerade negativa resultat	2022	2021
<b>IB ackumulerade ej återställda negativa resultat</b>	<b>0,0</b>	<b>-4,9</b>
- varav från 2019		-0,3
- varav från 2020		-4,6
Årets balanskravsresultat enligt balanskravsutredningen	-	4,9
<b>UB ackumulerade ej återställda negativa resultat</b>	<b>0,0</b>	<b>0,0</b>

# VÄSENTLIGA PERSONALFÖRHÅLLANDEN

Medarbetarutvecklingen inom Gästrik Rådningstjänst ska tillgodose verksamhetens behov av kompetenta medarbetare för att kunna möta nuvarande och framtida behov. Förbundet ska vara en attraktiv arbetsgivare med en inkluderande kultur. Gästrik Rådningstjänst ska vara en arbetsplats där jämställdhetens och mångfaldens möjligheter tas tillvara för ett kreativt och utvecklande arbetsklimate. Arbetsplatsen ska präglas av ledstjärnan som är välkänd och efterlevs inom förbundet.

## Arbetsmiljöarbete

Gästrik Rådningstjänst tar årligen fram ett årshjul för SAM och OSA. SAM står för systematiskt arbetsmiljöarbete och OSA för organisatorisk och social arbetsmiljö. Årshjulet syftar till att säkerställa att förbundets arbetsmiljöarbete sker på ett systematiskt sätt. För att cheferna ska känna sig trygga i kommande kvartals arbetsmiljöaktiviteter genomförs ledarskapsforum för personalansvariga chefer. Under 2022 har fyra tillfällen av ledarskapsforum genomförts. Vid två av dessa tillfällen har även utbildning i svåra samtal och arbetsrätt genomförts.

Gästrik Rådningstjänst har genomfört två pulsmätningar under 2022 för att undersöka medarbetares upplevelse om förbundets arbetsmiljöarbete. Förbundet har även genomfört en pulsmätning inom RiB-organisationen.

## Olycksfall, tillbud, färdolyckor och arbetssjukdomar

All inrapportering och utredning av tillbud, arbetsolyckor, arbetssjukdom och färdolyckor rapporteras i det digitala rapporteringsverktyget RiA. Syftet är att minska risken för arbetsskador genom att förebyggande förbättra arbetsmiljön.

Under 2022 har förbundet haft 40 olycksfall och 22 tillbud. Under 2023 kommer förbundet arbeta för att öka rapporteringen av tillbud.

## Hälsofrämjande åtgärder

Medarbetare med operativa roller inom förbundet har regelbundna hälsoundersökning under vår och höst via företagshälsovården, Företagshälsan Gävleborg.

## Utbildningar

Kompetensutveckling på olika sätt är viktigt för att höja kompetensen. Kompetensutveckling sker bland annat genom att medarbetare utbildas via MSB. Under 2022 har förbundet utbildat en medarbetare i Tillsyn A och en medarbetare i Tillsyn B. Tio medarbetare har gått Ledningskurs Styrkeledare och en medarbetare har gått Ledningskurs Insatsledare. Inom RiB har sex medarbetare gått GRIB 1 och två medarbetare GRIB 2. Tio medarbetare har även genomfört preparandutbildning.

Genom Sobonas kursutbud har en medarbetare gått kursen Det strategiska ledarskapet, två medarbetare har gått kursen Det nära ledarskapet och en medarbetare har gått kursen Utvecklande HR.

## Personalomsättning

Under 2022 har 15 heltidsanställda medarbetare avslutat sin anställning, fem stycken av dessa har fått nya anställningsavtal inom förbundet. Utöver dessa har ytterligare åtta heltidsanställda medarbetare rekryterats under året.

Inom RiB har 14 medarbetare avslutat sin anställning och 13 rekryterats.



## MEDARBETARSTATISTIK

### Antal anställda

	2022			2021		
	Män	Kvinnor	Totalt	Män	Kvinnor	Totalt
Tillsvidareanställda	97	18	115	95	16	111
RiB-anställda	119	5	124	125	6	131
<b>Sammanlagt</b>	<b>216</b>	<b>23</b>	<b>239</b>	<b>220</b>	<b>22</b>	<b>242</b>

*Under 2021 har förbundet infört ett nytt system för uttag av personalstatistik. Under 2022 har förbundet kvalitetssäkrat systemet, vilket medför att siffrorna för 2021 har förändrats. Uppgifterna avseende 2021 skiljer sig därmed mot det som presenterades i årsredovisningen för 2021.*

### Sjukfrånvaro

Procent av ordinarie arbetstid	Totalt
29 år eller yngre	3,6 %
30 - 49 år	4,5 %
50 år eller äldre	7,7 %
<b>Samtliga åldersgrupper</b>	<b>5,2 %</b>
Av ovanstående är långtidssjukskrivna	60,7 %

*Könsfördelning redovisas ej på grund av undantagsregeln i Lag (2018:597) om kommunal bokföring och redovisning, som säger att uppgiften inte ska lämnas om antalet anställda i gruppen är högst tio eller om uppgiften kan hänföras till enskild individ.*



# FÖRVÄNTAD UTVECKLING

## **Ekonomiskt tuffa tider**

Under 2023 och 2024 väntas ekonomiskt tuffa tider till följd av inflation och den nu rådande lågkonjunkturen. Kostnaderna växer i takt med inflationen och i en tid där besparingar behöver göras inom kommunal verksamhet, kommer kraven på det räddningstjänsten ska leverera att öka.

Förbundet kommer att vara beroende av ytterligare ekonomiska medel föra att kunna leva upp till de nya krav som kommer att ställas för att hantera räddningstjänst under höjd beredskap.

## **Räddningstjänst under höjd beredskap**

Med hänsyn till det rådande säkerhetsläget har regeringen bedömt att det är angeläget att förbereda för en aktivering av civilplikten. Myndigheten för samhällsskydd och beredskap, MSB, har fått i uppdrag att genomföra förberedelser för en aktivering av civilplikten för kommunal räddningstjänst.

Uppdraget till MSB omfattar bland annat att analysera behovet av författningsändringar, vidta åtgärder för att förbereda för att informera allmänheten och berörda aktörer, analysera behovet av utbildning och bedöma hur många som skulle kunna bli aktuella för civilplikt. MSB ska redovisa uppdraget senast 1 mars 2023.

# RESULTATRÄKNING

<i>Belopp i tkr</i>		Årsbokslut 2022	Årsbudget 2022	Avvikelse utfall mot budget 2022	Årsbokslut 2021
Verksamhetens intäkter	not 1	16 990	16 859	131	11 500
Verksamhetens kostnader	not 2, 9, 10	-144 619	-146 866	2 247	-139 104
Avskrivningar	not 3	-9 918	-10 543	625	-10 368
<b>Verksamhetens nettokostnader</b>		<b>-137 547</b>	<b>-140 550</b>	<b>3 003</b>	<b>-137 972</b>
Kommunbidrag		142 060	142 060	0	143 953
<b>Verksamhetens resultat</b>		<b>4 513</b>	<b>1 510</b>	<b>3 003</b>	<b>5 981</b>
Finansiella intäkter		506	3	503	2
Finansiella kostnader		-1 491	-1 513	22	-1 097
<b>Årets resultat</b>		<b>3 528</b>	<b>0</b>	<b>3 528</b>	<b>4 886</b>

# BALANSRÄKNING

<i>Belopp i tkr</i>		2022-12-31	2021-12-31
<b>TILLGÅNGAR</b>			
<b>Anläggningstillgångar</b>			
<b>Materiella anläggningstillgångar</b>	not 4		
Maskiner och inventarier		39 234	44 315
<b>Summa anläggningstillgångar</b>		<b>39 234</b>	<b>44 315</b>
<b>Omsättningstillgångar</b>			
Fordringar		8 479	25 088
Kassa och bank		86 947	57 957
<b>Summa omsättningstillgångar</b>		<b>95 426</b>	<b>83 045</b>
<b>Summa tillgångar</b>		<b>134 660</b>	<b>127 360</b>
<b>EGET KAPITAL, AVSÄTTNINGAR OCH SKULDER</b>			
<b>Eget kapital</b>	not 5		
Årets resultat		3 528	4 886
<b>Summa eget kapital</b>		<b>29 213</b>	<b>25 685</b>
<b>Avsättningar</b>			
Avsättningar för pensioner	not 6	73 955	82 237
<b>Summa avsättningar</b>		<b>73 955</b>	<b>82 237</b>
<b>Skulder</b>			
Kortfristiga skulder	not 8	31 492	19 438
<b>Summa skulder</b>		<b>31 492</b>	<b>19 438</b>
<b>Summa eget kapital, avsättningar och skulder</b>		<b>134 660</b>	<b>127 360</b>
Pensionsförpliktelser inkl. löneskatt som inte har upptagits bland skulderna eller avsättningarna	not 7	22 025	25 133



# KASSAFLÖDESANALYS

<i>Belopp i tkr</i>	<b>2022</b>	<b>2021</b>
<b>Den löpande verksamheten</b>		
Rörelseresultat efter finansiella poster	3 528	4 886
<b>Justering för poster som inte ingår i kassaflödet</b>		
Förändring av pensionsskuld	-8 282	1 192
Realisationsresultat	-320	-35
Avskrivningar	9 918	10 368
Kassaflöde före ändring av rörelsekapital	4 844	16 411
<b>Förändring rörelsekapital</b>		
Ökning (-)/ minskning (+) övriga kortfristiga fordringar	16 609	-14 517
Ökning (+)/ minskning (-) övriga kortfristiga rörelseskulder	12 054	1 340
Kassaflöde från den löpande verksamheten	33 507	3 234
<b>Investeringsverksamheten</b>		
Investering i materiella anläggningstillgångar	-4 837	-14 633
Försäljning fordon	320	35
Kassaflöde från investeringsverksamheten	-4 517	-14 598
<b>Årets kassaflöde</b>	<b>28 990</b>	<b>-11 364</b>
Likvida medel vid årets början	57 957	69 321
<b>Likvida medel vid årets slut</b>	<b>86 947</b>	<b>57 957</b>

# DRIFTREDOVISNING

<i>Belopp i tkr</i>			Avvikelse utfall 2022 jämfört med budget	
<b>Avdelning</b>	<b>Utfall 2022</b>	<b>Budget 2022</b>		<b>Utfall 2021</b>
<b>Operativt stöd</b>				
Kostnader	-16 769	-15 937	-832	-13 559
Externa intäkter	4 898	4 986	-88	913
<b>Nettokostnad</b>	<b>-11 871</b>	<b>-10 951</b>	<b>-920</b>	<b>-12 646</b>
<b>Räddning &amp; Säkerhet</b>				
Kostnader	-99 728	-95 308	-4 420	-90 483
Externa intäkter	11 200	10 548	652	9 794
<b>Nettokostnad</b>	<b>-88 528</b>	<b>-84 760</b>	<b>-3 768</b>	<b>-80 689</b>
<b>Verksamhetsstöd</b>				
Kostnader*	-27 556	-35 073	7 517	-34 573
Externa intäkter	892	1 325	-433	793
Avskrivningar	-9 918	-10 543	625	-10 368
<b>Nettokostnad</b>	<b>-36 582</b>	<b>-44 291</b>	<b>7 709</b>	<b>-44 148</b>
<b>Direktionen</b>				
Kostnader	-566	-548	-18	-489
Externa intäkter				
<b>Nettokostnad</b>	<b>-566</b>	<b>-548</b>	<b>-18</b>	<b>-489</b>
<b>Verksamhetens kostnader enligt resultaträkningen</b>	<b>-137 547</b>	<b>-140 550</b>	<b>3 003</b>	<b>-137 972</b>
Kommunbidrag	142 060	142 060	0	143 953
Finansnetto	-985	-1 510	525	-1 095
<b>Årets resultat enligt resultaträkningen</b>	<b>3 528</b>	<b>0</b>	<b>3 528</b>	<b>4 886</b>

\* Inkluderar hela förbundets pensionskostnader

# INVESTERINGSREDOVISNING

## Investeringsbudget 2022

*Belopp i tkr*

<b>Investeringsobjekt</b>	<b>Utfall 2022</b>	<b>Budget 2022</b>
Ombyggnad höjdfordon	2 473	3 400
Arbetsmiljö	177	1 000
Räddningsmateriel	265	700
<b>Summa investeringar 2022 års budget</b>	<b>2 915</b>	<b>5 100</b>

Förbundet har per den 31/12 pågående investeringar på 1,9 mnkr.  
Posterna avser fordon som är en del av investeringsbudgeten 2023.

## Upplysningar om drift- och investeringsredovisningen uppbyggnad

I och med att den nya förbundsordningen trädde i kraft den 1 januari 2022 är budgetprocessen något förändrad mot tidigare år.

Ordförande i förbundsdirektionen kallar medlemskommunerna till budgetöverläggning för nästkommande år med start i januari månad.

Medlemskommunerna ska senast i april månad meddela förbundet tilldelade medel för nästkommande år.

Direktionen för Gästrikre Räddningstjänst fastställer i juni månad en ekonomisk plan för den kommande treårsperioden. På sista direktion mötet för året fastställs verksamhetsplanen för kommande år. Verksamhetsplanen innehåller verksamhetsmål, drift- och investeringsbudget samt intern kontrollplan.

Medlemskommunerna tilldelar förbundet ett medlemsbidrag som täcker de kostnader som återstår när intäkter i form av taxor, avgifter och övriga intäkter är avräknade. Omdisponering av medlemsbidragen mellan förbundets avdelningar får ske under året så länge det ej påverkar det totala medlemsbidrag som är tilldelat förbundet.

Justering av budget 2022 är gjord 2022-09-23 och påverkar hur intäkter/kostnader fördelas mellan raderna, total ram påverkas inte.

## Upplysningar om tillämpande internredovisningsprinciper

Driftredovisningens intäkter och kostnader speglar de ekonomiska relationerna mellan förbundets avdelningar. Kommunbidragen och finansnettot redovisas inte på någon avdelning utan är specificerad i uppställningen i driftredovisningen efter verksamhetens nettokostnader. Personalomkostnader i form av arbetsgivaravgift är fördelat på respektive avdelning.

Avtalspension och löneskatt är i sin helhet belastat avdelning Verksamhetsstöd och utgår från KPAs prognoser. Under avdelning Verksamhetsstöd ligger även hyreskostnaderna för förbundets alla lokaler. Inga gemensamma kostnader fördelas ut med schablon.

Varje avdelning har ett flertal ansvar kopplade till sig där ytterligare fördelning görs för att underlätta uppföljningen.

## Drift- och investeringsredovisningens samband med årsredovisningens övriga delar

Driftredovisningens intäkter och kostnader summerar ihop till raderna för verksamhetens intäkter respektive kostnader i resultaträkningen. Avskrivningarna kopplar till kassaflödesanalysens post för de samma och årets resultat kopplas till Eget kapital i balansräkningen. Totala investeringar för året som anges i investeringsredovisningen kopplar ihop med upptaget belopp i Balansräkningens not 4 och investeringar i materiella anläggningstillgångar enligt kassaflödesanalysen.



# NOTER

Belopp i tkr

<b>Not 1 Verksamhetens intäkter</b>	<b>2022</b>	<b>2021</b>
Försäljningsintäkter	3 528	2 851
Tillsyn och tillstånd	880	517
Automatlarm	4 774	4 870
Avtal brandsläckarservice	1 368	1 343
Extern utbildning	1 246	156
Räddning i Samverkan - RiS	3 773	-
Övriga intäkter	1 421	1 763
<b>Summa</b>	<b>16 990</b>	<b>11 500</b>

<b>Not 2 Verksamhetens kostnader</b>	<b>2022</b>	<b>2021</b>
Personalkostnader	96 276	90 856
Pensionskostnader	3 992	12 316
Driftkostnader	29 715	25 308
Räddning i Samverkan - RiS	3 690	-
Hyseskostnader	10 946	10 624
<b>Summa</b>	<b>144 619</b>	<b>139 104</b>

### Not 3 Avskrivningar

Syftet med avskrivningar är att fördela anskaffningsvärdet över den beräknade brukningstiden. Avskrivningstiden följer Sveriges Kommuner och Regioners rekommendationer. På nyinvesteringar sker avskrivning månaden efter att investeringen tas i bruk.

<b>Not 4 Materiella anläggningstillgångar</b>	<b>2022-12-31</b>	<b>2021-12-31</b>
Ingående anskaffningsvärden	150 002	135 369
Årets investeringar	4 837	14 633
Avyttringar/utrangeringar	-5 299	-
<b>Utgående ackumulerande anskaffningsvärden</b>	<b>149 540</b>	<b>150 002</b>
Ingående ackumulerade avskrivningar	105 687	95 319
Justering för avskrivning sålda inventarier	-5 299	-
Årets avskrivningar	9 918	10 368
<b>Utgående ackumulerande avskrivningar</b>	<b>110 306</b>	<b>105 687</b>
<b>Utgående restvärde enligt plan</b>	<b>39 234</b>	<b>44 315</b>
<b>Genomsnittlig nyttjandeperiod</b>	<b>8 år</b>	

<b>Not 5 Eget kapital</b>	<b>2022-12-31</b>	<b>2021-12-31</b>
Ingående balans	25 685	20 799
Årets resultat	3 528	4 886
<b>Summa eget kapital</b>	<b>29 213</b>	<b>25 685</b>

**Not 6 Avsättningar för pensioner**

	2022-12-31	2021-12-31
<b>Ingående avsättning till pensioner inklusive löneskatt</b>	<b>82 236</b>	<b>81 045</b>
Nyintjänad förmånsbestämd ålderspension	600	1 782
Nyintjänad särskild avtalspension	-	3 525
Ändrat livslängdsantagande	-	326
Årets pensionsutbetalningar	-4 396	-3 805
Ränte- och basbeloppsuppräknig	1 442	1 071
Övrig post	-4 310	-1 940
Förändring av särskild löneskatt	-1 617	232
<b>Summa avsatt till pensioner inklusive löneskatt</b>	<b>73 955</b>	<b>82 236</b>

**Not 7 Ansvarförbindelse för pensioner**

	2022-12-31	2021-12-31
<b>Ingående ansvarförpliktelse för pensioner inklusive löneskatt</b>	<b>25 133</b>	<b>18 317</b>
Ränte- och basbeloppsuppräknig	556	276
Ändrat livslängdsantagande i RIPS	-	1 474
Årets pensionsutbetalningar	-2 285	-2 055
Övrig post	-773	5 791
Förändring av löneskatt	-606	1 330
<b>Utgående ansvarförbindelse för pensioner inklusive löneskatt</b>	<b>22 025</b>	<b>25 133</b>

**Not 8 Kortfristiga skulder**

	2022-12-31	2021-12-31
Leverantörsskuld	11 530	1 591
Moms	395	327
Personalens källskatt	1 770	1 867
Sociala avgifter på utbetald lön	1 806	1 821
Upplupen semesterlön och kompskuld	4 216	3 814
Upplupen lön	2 533	2 339
Sociala avgifter för upplupna lönekostnader	3 006	1 934
Särskild löneskatt	2 661	2 367
Individuell del KPA	3 142	3 113
Övriga upplupna kostnader	433	265
<b>Summa</b>	<b>31 492</b>	<b>19 438</b>

Sociala avgifter för upplupna lönekostnader har fram till och med 2021-12-31 beräknats med lagstadgad avgift på 31,42%. Från och med 2022-12-31 beräknas de sociala avgifterna med PO-påslag enligt SKR för nästkommande år, vilket motsvarar 44,53%. I bokslutet 2021 motsvarar det ett PO-påslag på 39,25%, vilket hade genererat en högre kostnad för sociala avgifter för upplupna lönekostnader med 481 tkr avseende 2021.

**Not 9 Revisionskostnader**

	2022	2021
Totalt fakturerat arvode	149	118
Räkenskapsrevision	120	108
Förtroendevalda revisorer, uppdrag m.m.	29	10

**Not 10 Operationella leasingavtal**

	2022	2021
<b>Summa av framtida minimileasingavgifter</b>	<b>24 630</b>	<b>19 531</b>
Varav förfaller		
Inom ett år	12 026	11 163
senare än ett år men inom fem år	11 145	6 394
senare än fem år	1 459	1 974

Samtliga leasingavtal har betraktats som operationell leasing. Översyn av hyresavtalen pågår för att göra en bedömning av eventuell finansiell leasing. Översynen kommer att göras under 2023.

# REDOVISNINGSPRINCIPER

Från och med räkenskapsåret 2019 är årsredovisningen upprättad i enlighet med lag (2018:597) om kommunal bokföring och redovisning och rekommendationer utgivna av Rådet för kommunal redovisning (RKR). Syftet med den finansiella redovisningen är att den ska ge en rättvisande bild av kommunalförbundets finansiella ställning. Kommunalförbundet följer de grundläggande redovisningsprinciperna som framgår av lagen om kommunal bokföring och redovisning.

## Grundläggande redovisningsprinciper

Intäkter som influtit efter periodens slut, men som avser redovisningsåret, har bokförts som tillgång och tillgodoförts resultatet för året. Leverantörsfakturor som inkommit efter periodens slut, men som avser redovisningsåret, har skuldförts och belastat resultatet.

Upplupna löner, kompskuld och outtagen semester inklusive sociala avgifter skuldbokförs. Sociala avgifter bokförts i form av PO-påslag enligt SKR för nästkommande år.

Pensionsskuldens förändring, det vill säga avsättning för förmånsbestämd ålderspension, efterlevande pension, har redovisats bland verksamhetens kostnader liksom löneskatten för denna del.

Den avgiftsbestämda ålderspensionen har avsatts maximalt och redovisats bland verksamhetens kostnader liksom löneskatten. Pensionsutbetalningar har minskat pensionsskulden.

Pensionsberäkningen i bokslutet grundar sig på 58 år som beräkningsunderlag samt löpande justering beroende på medarbetare som kvarstår i arbete efter 58 år.

Fordringar äldre än ett år betraktas som osäkra och har bokföringsmässigt avskrivits.

## Materiella anläggningstillgångar

Anläggningstillgångarna har, i balansräkningen, upptagits till anskaffningsvärdet minskat med årliga avskrivningar. Med anläggningstillgångar avses objekt med en ekonomisk livslängd om minst tre år och med en total utgift på ett prisbasbelopp exklusive moms.

Materiella anläggningstillgångar skrivs av planenligt efter tillgångarnas nyttjandeperiod. Avskrivningarna påbörjas när anläggningarna tas i bruk.

### Följande avskrivningstider tillämpas:

Utryckningsfordon	10 år
Personbilar, båtar, övriga fordon	5 år
Maskiner och inventarier	5 år
Kommunikationsutrustning räddningsmaterial	3 år

## Nedskrivningar

Om det vid räkenskapsårets utgång kan konstateras att en anläggningstillgång har ett lägre värde än vad som kvarstår efter planenliga avskrivningar, ska tillgången skrivas ned till det lägre värdet om värdenedgången kan antas bestående. En nedskrivning ska återföras om det inte längre finns skäl för den.

## Övrigt

Kommunalförbundet använder kontoplanen Kommun-Bas 13.

## **Gävle kommun**

Mona Kolarby (S) ordförande  
Emelie Carlson Lejon (MP) ledamot  
Birgittha Bjerkén (M) ledamot  
John-Olof Hermanson (L) ersättare  
Ayser Bayraktar (C) ersättare  
Therese Hammarberg (M) ersättare

## **Sandvikens kommun**

Carl-Ewert Ohlsson (C) vice ordförande  
Per-Ola Grönberg (L) ledamot  
Hans Olsson (M) ledamot  
Kerstin Nyström Hedvall (C) ersättare  
Stefan Wigö (S) ersättare  
Kerstin Alm (M) ersättare

## **Ockelbo kommun**

Liz Zachariasson (SD) ledamot  
Ann-Christin Persson Georgsdotter (S) ledamot  
Linus Gunnarsson (M) ersättare  
Birger Larsson (C) ersättare

## **Älvkarleby kommun**

Inga-Lil Tegelberg (S) ledamot  
Eva Sidekrans (M) ledamot  
Clarrie Leim (C) ersättare  
Roger Petrini (M) ersättare

## **Hofors kommun**

Torbjörn Jansson (S) ledamot  
Gabriella Eidhagen (V) ledamot  
Tiina Kauppi (S) ersättare  
Alf Persson (M) ersättare



## Revisionsberättelse för år 2022

Vi, av fullmäktige i Gävle kommun, Sandvikens kommun, Ockelbo kommun, Hofors kommun och Älvkarleby kommun utsedda revisorer, har granskat den verksamhet som bedrivits i kommunalförbundet (organisationsnummer 222000-0778) av dess direktion.

Granskningen har utförts av sakkunniga som biträder revisorerna.

Direktionen ansvarar för att verksamheten bedrivs enligt gällande mål, beslut och riktlinjer samt de lagar och föreskrifter som gäller för verksamheten. De ansvarar också för att det finns en tillräcklig intern kontroll.

Revisorerna ansvarar för att granska verksamhet, intern kontroll och räkenskaper och pröva om verksamheten bedrivits enligt de uppdrag, mål, lagar och föreskrifter som gäller för verksamheten.

Granskningen har utförts enligt kommunallagen, god revisionsred i kommunal verksamhet, förbundsordningen och fastlagd revisionsplan. Revisionen har omfattat såväl granskning av förvaltning som granskning av redovisningen. Redovisningsrevisionen syftar förutom granskningen av årsredovisningen till att utröna om räkenskaperna är rättvisande och om den kontroll som utövas inom förbundet är tillräcklig. Noteringar från vår granskning har avrapporterats till förbundet.

Gästrike Räddningstjänstförbund har tre finansiella mål med avseende på god ekonomisk hushållning:

- Årets resultat, ska vara större eller lika med noll
- Andel investeringar finansierade med egna medel ska uppgå till 100%

Årets resultat är positivt och uppgår till 3,5 mnkr mot ett budgeterat nollresultat. Redovisat resultat är 5,0 mnkr bättre än den prognos som lämnades i samband med upprättandet av delårsrapport 2022.

Resultatet av förbundets verksamhet samt ekonomiska ställning framgår av förbundets årsredovisning.

Vi **bedömer** sammantaget att direktionen i Gästrike Räddningstjänstförbund har bedrivit verksamheten på ett ändamålsenligt sätt och från ekonomisk synpunkt tillfredsställande sätt.

Vi **bedömer** att räkenskaperna i allt väsentligt är rättvisande. Vi bedömer att direktionens interna kontroll har varit tillräcklig.

Vi **bedömer** sammantaget att resultatet enligt årsredovisningen är förenligt med de finansiella mål och verksamhetsmål för god ekonomisk hushållning som direktionen uppställt. Samtliga två finansiella mål samt tre av fyra verksamhetsmål är uppfyllda för 2022. Ett verksamhetsmål är delvis uppfyllt för 2022.

Vi tillstyrker respektive fullmäktige

att godkänna årsredovisningen för 2022

att bevilja direktionen samt de enskilda ledamöterna i direktionen ansvarsfrihet för räkenskapsåret

Vi åberopar bifogade rapporter.

Gävle 2023-03-08 eller den dag som framgår av vår elektroniska underskrift

Johan Ericsson

Gunnar Fahlander

Kenneth Holmgren

Gunnar Larsson

Johanna Råsbo

### **Bilagor:**

Till revisionsberättelsen hör de sakkunnigas rapporter:

- Granskning av delårsrapport 2022
- Granskning av god ekonomisk hushållning vid delåret 2022
- Granskning av årsredovisning 2022
- Granskning av god ekonomisk hushållning 2022
- Grundläggande granskning 2022

