

STYRNING OCH STÖD GÄVLE

# Förslag Miljöstrategiskt program 2.0

För gävlebor, näringsliv och Gävle kommunkoncern

UTKAST



## **Miljöstrategiskt program 2.0**

För gävlebor, näringsliv och Gävle kommunkoncern

Antagningsdatum: xx

Utgivningsdatum: xx

Citera gärna ur skriften men ange källa

© Gävle kommun [xxxx]

Grafisk form Pangea design

## Förord

Ambitionen är att Gävle ska vara en av de bästa miljökommunerna i landet att leva, verka och vistas i.

Det skapar livskvalite, ett attraktivt Gävle och stärker Gävle som varumärke

Oavsett vilket mål som gäller ska Gävle kommun gå före och visar vägen

”Vi ska göra som vi aldrig har gjort förut!”

*Xx*

*Kommunalråd*

# Innehållsförteckning

---

<b>Inledning</b>	<b>2</b>
Vad innehåller programmet?	2
Vem vänder sig programmet till och hur ska du använda programmet?	3
<b>Övergripande ambitioner i MSP 2.0</b>	<b>4</b>
Avstamp i internationellt, nationellt och regionalt arbete	4
Synergier mellan ekonomisk, social och miljömässig hållbarhet	5
Trender, möjligheter och risker	6
MSP 2.0 och kopplingen till andra styrdokument	7
Gemensamma framgångsfaktorer	8
<b>Målområden och prioriteringar</b>	<b>10</b>
Mål och prioriterade åtgärder	10
<b>Klimatneutral kommun 2035</b>	<b>11</b>
Vad menas med klimatneutral	11
Målinriktning – tillstånd i framtiden	11
Nuläget <b>Klimatneutral kommun</b>	12
Utmaningar Klimatneutral kommun	13
Mål, indikatorer och ansvar Klimatneutral kommun	14
Prioriterade åtgärder Klimatneutral kommun	17
<b>Robusta ekosystem</b>	<b>18</b>
Målinriktning – tillstånd i framtiden	18
Nuläget Robusta ekosystem	19
Utmaningar Robusta ekosystem	19
Mål, indikatorer och ansvar Robusta ekosystem	20
Prioriterade åtgärder Robusta ekosystem	22
<b>Ren och giftfri vardag</b>	<b>23</b>
Målinriktning – tillstånd i framtiden	23
Nuläget Ren och giftfri vardag	24
Utmaningar Ren och giftfri vardag	24
Mål, indikatorer och ansvar Ren och giftfri vardag	25
Prioriterade åtgärder Ren och giftfri vardag	28
<b>Genomförande och uppföljning</b>	<b>29</b>
Uppföljning	29
Prioriterade åtgärder	29
<b>Begrepp och definitioner</b>	<b>30</b>

# Inledning

---

Ambitionen är att Gävle ska vara en av de bästa miljökommunerna i landet att leva, verka och vistas i. Därför har Gävle kommun tagit fram ett miljöstrategiskt program som ska styra och samordna kommunorganisationens miljöarbete.

Det första Miljöstrategiska programmet antogs av Kommunfullmäktige i juni 2013 och arbetet med implementering och genomförande har nu pågått i fem år. Under de tre senaste åren, 2017, 2018 och 2019 har Gävle legat bland de topp tre bästa miljökommuner i Sverige. Det är vi som kommun mycket stolta över men vi är inte nöjda där, arbetet med miljömässig hållbarhet är en ständigt pågående process.

Det första miljöstrategiska programmet har under år 2019 reviderats och det finns fortfarande ett släktskap med det tidigare programmet men det nya programmet har en tydlig vidareutveckling och är anpassat till det läge kommunorganisationen är i nu. Programmet tar än mer höjd, är än mer utmanande.

Under arbetet med att ta fram det reviderade miljöstrategiska programmet har en projektgrupp bestående av representanter från våra sektorer, bolag och förbund bildats. De har ansvarat för planering, prioritering och sammanställning.

Under 2019 har ett antal dialogmöten med medarbetare i Gävle kommunkoncern, gävlebor, näringsliv, ideella organisationer samt politiker genomförts.

Det reviderade programmet ska ge än mer energi till kommunorganisationens framtida hållbarhetsarbete och visar den inriktning miljöarbetet kommer att ha på längre sikt.

## Vad innehåller programmet?

Det miljöstrategiska programmet fokuserar på den miljömässiga dimensionen av hållbarhet, men resultatet av insatserna genererar också positiva effekter inom både de sociala och ekonomiska hållbarhetsdimensionerna.

Det första programmet beskrev sju målområden och har nu kortats ner till tre målområden. Antalet mål och indikatorer har minskat och åtgärderna är på en övergripande nivå.

Det miljöstrategiska programmet 2.0 är indelat i målområdena Klimatneutral kommun 2035, Robusta ekosystem och Ren och giftfri vardag.

## Vem vänder sig programmet till och hur ska du använda programmet?

MSP 2.0 vänder sig till tre målgrupper:

- **Kommunkoncernen med dess anställda**
- **Gävleborna**
- **Näringslivet**

Programmet är ett stöd till kommunens nämnder och styrelser i arbetet för kommunorganisationens mål. Sektorer, bolag och förbund arbetar utifrån sina uppdrag in programmet i sina verksamhetsplaner. MSP 2.0 ska även fungera som ett underlag för samverkan med aktörer både lokalt, regionalt, nationellt och internationellt. De mål som är beslutade gäller för alla tre målgrupper i programmet om inte annat beskrivs.

Förutom koncernens styrning är det individuella val och handlingar som kommer att göra detta program till verklighet. Gävle kommun kommer att på olika sätt uppmuntra och ge stöd till näringsliv, föreningsliv och gävlebor för att många ska kunna driva och vara medskapare i Gävles arbete med miljömässig hållbarhet.

**Ställ dig själv frågan:**

***Hur kan jag bidra till ett miljömässigt hållbart Gävle?***

***I mitt uppdrag som anställd för Gävle kommunkoncern, som gävlebo och på min arbetsplats?***

## Övergripande ambitioner i MSP 2.0

Under många år har ambitionen varit att Gävle ska vara en av de bästa miljökommunerna i landet att leva, verka och vistas i. Nu är det dags att ytterligare öka ambitionerna på miljö- och klimatområdet och säga att Gävle kommun ska vara en klimatneutral kommun senast 2035 för att säkra kommande generationers rätt till goda livsmiljöer och välfärd.

**Alla gävlebor ska ha tillgång till rent vatten, ren luft och välkomnande naturområden med hög biologisk mångfald.**

Gävle kommunkoncern ska vara en förebild i arbetet med frågor som rör människors livskvalitet i Gävle- Gävle kommunkoncern ska gå före och visa vägen!

### Avstamp i internationellt, nationellt och regionalt arbete

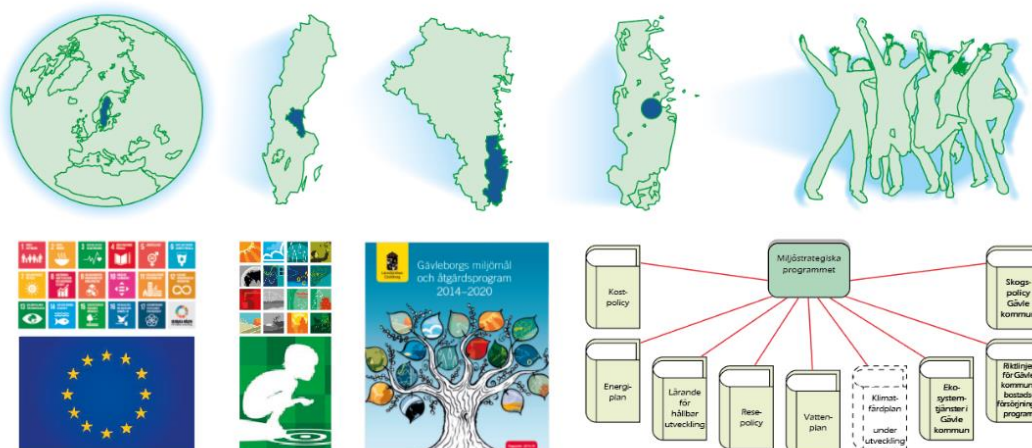
Agenda 2030 antogs 2015 av FN:s generalförsamling och innebär att alla medlemsländer i FN har förbundit sig att arbeta för att uppnå en ekonomiskt, socialt och miljömässigt hållbar värld till år 2030. Målen är integrerade och odelbara och balanserar de tre dimensionerna av hållbar utveckling; den ekonomiska, den sociala och den miljömässiga.

Målen i Agenda 2030 är globala, men den lokala nivån är central för genomförandet av agendan. Gävle kommuns miljöstrategiska program ska bidra till att nå de Globala målen.



Figur 1: De 17 Globala målen

När målen i det miljöstrategiska programmet har tagits fram har de Globala målen och de svenska miljö kvalitetsmålen varit en utgångspunkt. Kommunen har sedan gjort sin prioritering på den lokala nivån.



Figur 2: Styrande dokument för Gävles miljöarbete

## Synergier mellan ekonomisk, social och miljömässig hållbarhet

Hållbar utveckling är enligt definitionen i Brundtlandsrapporten en utveckling som tillgodoser våra behov idag utan att äventyra kommande generationers möjligheter att tillgodose sina behov. I begreppet ingår de tre dimensionerna miljömässig, social och ekonomisk hållbarhet.

Arbetet med miljömässig såväl som social och ekonomisk hållbar utveckling ska genomsyra hela Gävle kommuns uppdrag och vara en naturlig del i alla verksamheter. Det miljöstrategiska programmet ska arbeta för en positiv miljöutveckling och en hälsosam livsmiljö. Det är intimt sammanbundet med social hållbarhet som avser ett samhälle som kan erbjuda människor service, vackra miljöer, trygghet, mötesplatser och möjligheter för alla.

Det som främjar vår hälsa och ett gott liv är starkt kopplat till det som främjar en miljömässig hållbar utveckling som i sin tur främjar en hållbar ekonomi.

*“När vi bygger på det som får oss att må bra i grunden och inte bara för stunden, då bygger vi det hållbara samhället. Hållbar utveckling börjar där vi står.”*

Johan Hallberg

1. Mer kroppsrörelse i vardagen – hur du tar du dig fram i vardagen
2. Grönare mat på tallriken – mer grönsaker och frukt, mindre kött, mer lokalt, mindre energiförbrukning, mindre som slängs.
3. Plats för föräldraskapet- Goda vanor och hållbar livsstil, motverkar överdriven konsumtion.
4. Plats för mänskliga möten.
5. Balansera stressen – Sömn, vila, lek och kärlek – om du är stressad konsumerar du mer.
6. Närhet till naturen.
7. Närhet till kulturen – reflektera över livet- alternativ till resurs- och energikrävande konsumtion - Motverkar överdriven materiell konsumtion.



Det uppstår ofta synergieffekter när man arbetar med de olika hållbarhetsdimensionerna. Till exempel **nedskäpningsfrågan** som adresseras i miljöstrategiska programmet är starkt kopplad till trygghetsfrågan som är adresserad i **sociala hållbarhetsprogrammet**. Det finns även synergieffekter mellan satsningen på kollektivtrafik och cykel som adresseras i miljöstrategiska programmet och tillgänglighetsfrågan som adresseras i det sociala hållbarhetsprogrammet. Likaså kopplar målen om god utbildning i det sociala hållbarhetsprogrammet till målet om ökad miljövetenhet och förbättrad kunskap om miljöfarliga ämnen i det miljöstrategiska programmet. Ytterligare synergieffekter finns mellan målet om att bevara ett robust ekosystem som skapar möjligheter till rekreation och välbefinnande i det miljöstrategiska programmet och målet om trygga och inkluderande mötesplatser, en meningsfull och aktiv fritid samt förutsättningar till jämlik hälsa i det sociala hållbarhetsprogrammet.

## Trender, möjligheter och risker

Miljöarbetet påverkas starkt av vad som händer i samhället och trender i samhällsutvecklingen. Det uppstår både målkonflikter och synergieffekter. Många gånger uppstår målkonflikter och problem på grund av oklarheter i ägarskap, rådighet och ansvar över frågan. **Det kan till exempel röra sig om konflikten mellan lokalisering av nya verksamheter, exempelvis industri och bostäder, och skydd av mark- och vattenområden.** För att kunna hantera målkonflikter krävs ställningstaganden och prioriteringar. Här blir det viktigt hur Gävle kommun hanterar alla tre dimensionerna i en hållbar utveckling.

De **trender** som har en negativ inverkan på miljöarbetet är de som också är de starkaste trenderna i samhällsutvecklingen. Hit hör till exempel trender som rör konsumtionsökning och ekonomisk kortsiktighet. Här kan ett framgångsrecept vara att identifiera nyckelaktörer i samhället som kan bromsa upp effekten av dessa negativa trender. Det kan till exempel göras genom olika former av samverkan **med näringslivet.**

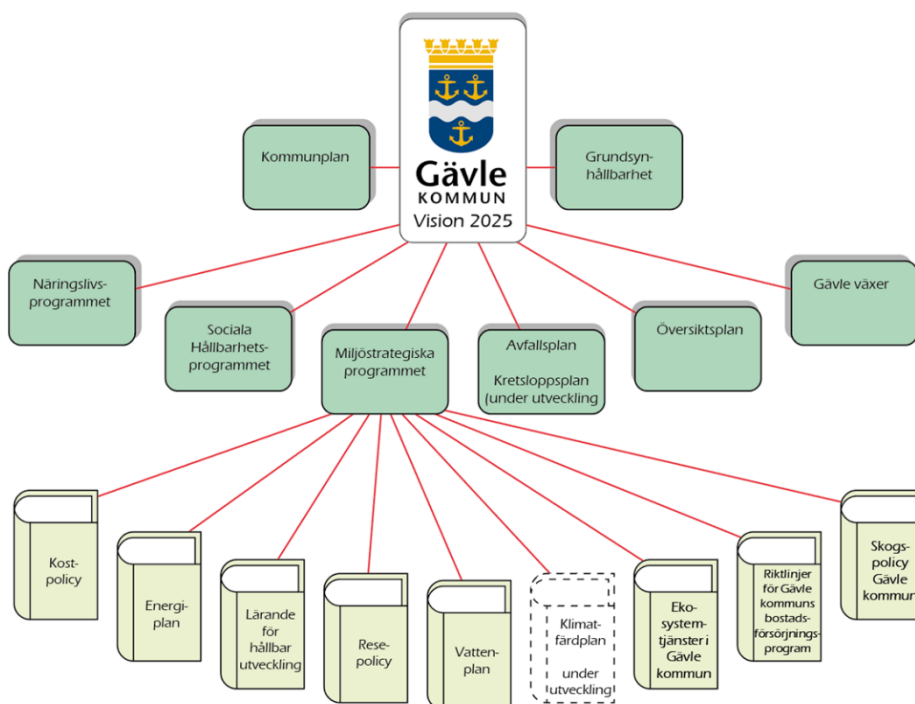
Lika viktigt är att stödja de nyckelaktörer i samhället som kan förstärka de positiva trenderna. En tänkbar möjlighet är att bygga vidare på de positiva kopplingarna till individers önskan om en god hälsa, till exempel utifrån vad man konsumerar och hur man väljer att transportera sig.

**Synergieffekter kan bidra till att öka förutsättningarna för måluppfyllelse. Därför är det viktigt att bygga vidare på positiva trender och synergier, bland annat i form av samverkan och samarbete mellan politikområden och mellan samhällets aktörer. Detta kan föra miljöarbetet framåt. Det är också viktigt att göra prioriteringar i miljöarbetet för att bromsa negativa effekter av problem och konflikter, samt för att motverka effekterna av de starka negativa trender som finns i samhället.**

## MSP 2.0 och kopplingen till andra styrdokument

I Gävle kommun finns flera styrdokument som samverkar och har olika gränssnitt till det miljöstrategiska programmet.

Gävle kommuns Vision 2025 och kommunplanen har en övergripande roll för kommunens styrning, men även andra strategiska program angränsar till och samverkar med det miljöstrategiska programmet. Översiktsplanen Gävle kommun, Sociala hållbarhetsprogrammet och Näringslivsprogrammet ligger på samma strategiska nivå som det miljöstrategiska programmet. Alla dessa program bidrar till ett hållbart Gävle. Se figur nedan.



Figur 3: Gävle kommuns styrande dokument

## Gemensamma framgångsfaktorer

Utifrån erfarenheter från genomförandet av vårt tidigare miljöstrategiska program är det tydligt att vissa saker, här kallade framgångsfaktorer, mer än andra har bidragit till att Gävle kommun kommit så långt. De 10 viktigaste framgångsfaktorerna som används som stöd och verktyg i genomförandet har ringats in.



### Hållbar upphandling

Upphandling är för Gävle kommun ett viktigt verktyg för att kunna uppnå politiska ambitioner och mål för hållbarhet. När vi ställer krav på förnybara drivmedel, förnybar plast, fasar ut engångsartiklar och annat som kan minska vår miljöpåverkan ger det ringar på vattnet och tvingar företagen att leverera miljövänliga alternativ. För att lyckas med det behöver vi öka medvetenheten om de varor och tjänster vi köper in, vilken miljöpåvekan dessa har. Hållbarhetskrav ska därför genomsyra varje upphandling av varor och tjänster som företas inom kommunkoncernen. Det kan gärna ske i samverkan med näringslivet och personer med kompetenser inom social, ekonomisk och miljömässig hållbarhet.

### Cirkulär ekonomi

En cirkulär ekonomi är helt enkelt en form av kretslopp som använder så lite som möjligt av jordens resurser. Med cirkulär ekonomi är tanken att produkter redan från början ska designas för att återanvändas, i motsats till linjär ekonomi, där naturresurser används i snabbare takt än de hinner återbrukas. Genom att Gävle kommunkoncern ökar sin resurseffektivitet genom arbetet med cirkulär ekonomi kan

kommunen **spara miljontals kronor** samtidigt som man blir en mer hållbar kommun.

### Innovationer

I Gävle kommun handlar innovation främst om att hitta nya perspektiv på redan existerande problem i samhället, att försöka omdefiniera syftet eller målet i en verksamhet för att nå ett bättre resultat för slutanvändare eller att förändra hur leverans av tjänster och **produkter** genomförs.

### Digitalisering

Digitaliseringen medför stora förändringar för samhället men innebär också stora möjligheter för både Gävle kommunkoncern och näringslivet. Den tekniska utvecklingen och strukturomvandlingen som sker med digitalisering skapar nya behov och nya tjänster inte minst inom miljöområdet.

### Kommunikation

Skapa ”Vi tillsammans – känsla”, uppmuntra och puffa i rätt riktning, nytt ord för det är att nudga. Det kommunkoncernen kommunicerar ska leda till ökad medvetenhet och handlingkompetens. Miljöfrågorna ska integreras och kommuniceras i kommunens befintliga flöde och kanaler som

används internt och mot gävlebor, företag och organisationer.

### **Delaktighet och inflytande**

Alla målgrupper ska kunna känna delaktighet och inflytande på hur Gävles miljömässigt hållbara Gävle skapas.

### **Handlingskompetens**

Handlingskompetens = ”En förmåga, baserad på kritiskt tänkande, att tillsammans med andra människor ta ansvar och agera för en bättre värld” (Schnack, 1994). I begreppet

handlingskompetens ingår såväl konsumtion som övriga beteenden som leder till en hållbar utveckling, inklusive att aktivt engagera sig på olika sätt för att påverka samhällsutvecklingen.

MSP 2.0 omfattar handlingskompetens för såväl kommunkoncernen som gävleborna och näringslivet.

### **Beteende**

En viktig del i omställningen till ett miljömässigt hållbart samhälle kräver ett fokus på hållbara beteenden. För att nå resultat är det viktigt att använda den kunskap som finns om mänskligt beteende och arbeta utifrån beteende-insikt.

### **Aktiv koncernstyrning**

Ett lyckat genomförande av MSP 2.0 kräver politiker och chefer som ser sambanden mellan höga miljöambitioner, goda förutsättningar för våra medarbetare att bidra med engagemang och nya ideér och en långsiktigt god ekonomi.

### **Samverkan**

Samverkan handlar om att skapa rätt förutsättningar att samarbeta med varandra, både internt inom Gävle kommunkoncern och externt med **gävlebor, näringslivet och aktörer regionalt, nationellt och internationellt.**

# Målområden och prioriteringar

Programmet är indelat i tre målområden:

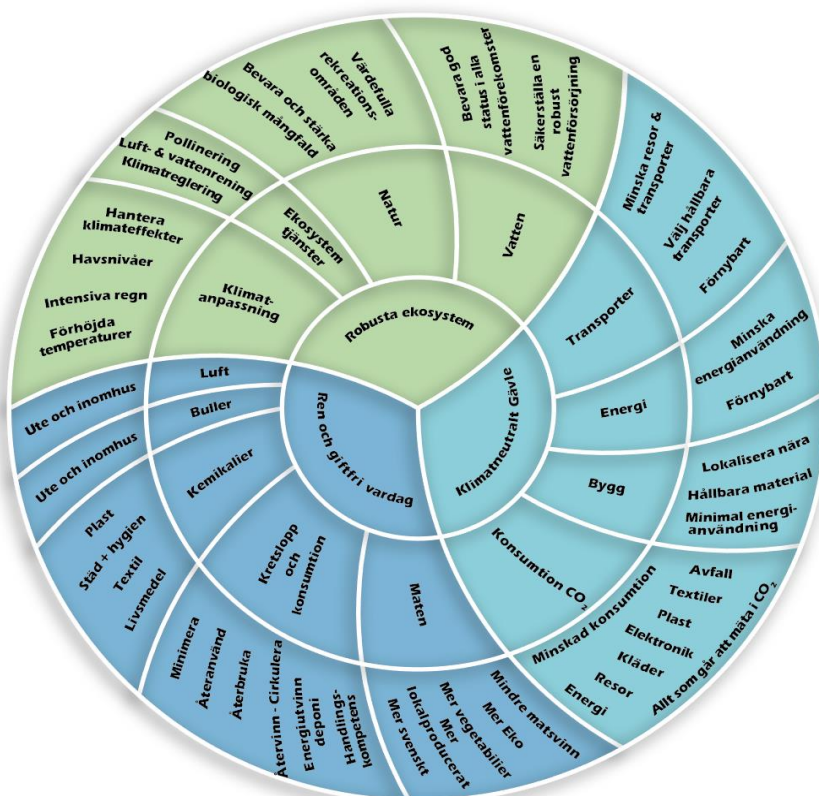
- Klimatneutral kommun 2035
- Robusta ekosystem
- Ren och giftfri vardag

## Mål och prioriterade åtgärder

MSP 2.0 innehåller både interna mål – det vill säga mål för Gävle kommunkoncern, och externa mål för Gävle som geografiskt område. I tabellen där målen presenteras är de interna målen för Gävle kommunkoncern kursiverade.

Till varje mål finns en eller flera indikatorer. Indikatorer används som underlag för att följa utvecklingen och bedöma värdet i de insatser som genomförs - om de är tillräckliga eller behöver skärpas upp för att nå de beslutade målen.

Programmet innehåller prioriterade åtgärder. De är särskilt viktiga för att uppnå de mål och ambitioner Gävle kommun har. Utöver de prioriterade åtgärderna behövs kompletterande åtgärder på en mer detaljerad nivå. De kan förändras över tid och beskrivs därför inte i detta program men kommer följas upp på **sektorsnivå**.



Figur 4: Målområden och vad som ska göra för att nå målen

## Klimatneutral kommun 2035

Området omfattar transporter, energi, det som byggs och konsumtion. Med klimatneutral menas att Gävle kommun inte ska ge upphov till några utsläpp av växthusgaser som bidrar till klimatförändringar. Även inom målområdena ”Robusta ekosystem” ”Ren och giffri vardag” finns mål som har stor betydelse för att uppnå Klimatneutral kommun 2035, inte minst när gäller det kost, handlingskompetens och användning av plast.

### Vad menas med klimatneutral

Med klimatneutral menas här **såväl konsumtionsbaserade som produktionsbaserade** utsläpp av växthusgaser. De konsumtionsbaserade utsläppen inkluderar alla direkta och indirekta utsläpp relaterade till den konsumtion som görs av gävleborna, även t.ex. flygresor (inklusive utrikes resor) och utsläpp som sker till följd av produktion och transporter av produkter vi köper från utlandet. De konsumtionsbaserade utsläppen kan redovisas inom följande kategorier: **offentlig konsumtion**, transport, livsmedel, boende, kläder och skor, övrigt. De produktionsbaserade utsläppen inkluderar alla utsläpp relaterad till den näringslivsverksamhet och den produktion som sker inom Gävle kommun som geografiskt område, vilken inkluderar t.ex. tillverknings- och processindustri.

**Området bidrar till:  
Globala målen**

**Sveriges miljö kvalitetsmål**  
Begränsad klimatpåverkan      God bebyggd miljö

### Målinriktning – tillstånd i framtiden

**Gävle som geografisk plats är en klimatneutral kommun**, där **upptaget** av växthusgaser är lika eller större än utsläppen.

**Energien som används kommer från förnybara källor** och är till stor del lokalproducerad. **Gävleborna** är återhållsamma med den energi som används oavsett det gäller el, värme eller transporter.

**Cykel och buss är de vanligaste trafikslagen.** De transporter som sker med motordrivna fordon är eldrivna eller drivs med förnybara drivmedel.

**Allt som byggs i vår stad byggs av hållbara material och med minimal energianvändning.** Allt fler byggnader har passivhus- eller energipositivhus-standard och är miljöcertifierade på högsta nivå.

**En betydande andel av livsmedlen är närproducerade och ”härodlade”** och konsumtionen är till största delen växtbaserad.

**Samhället utgår från cirkulär resurshantering** och är optimerat för effektivt återbruk av alla slag av resurser.

## Nuläget Klimatneutral kommun

I Sverige släpper vi idag ut i genomsnitt ca tio ton CO<sub>2</sub> per person och år, vilket även gäller per gävlebor. Transporter utgör en betydande del, liksom konsumtionen av varor, tjänster och mat. Om vi ser på det totala ekologiska fotavtrycket har vi mycket som behöver åtgärdas i Gävle. Om alla människor i världen skulle leva som i Gävle kommun, skulle det behövas minst fyra jordklot för att tillgodose allas behov av resurser. Detta är inte hållbart och kräver därför en förändring.

Bilresandet har fortsatt att öka under perioden 2012-2017 inom Gävle kommun som geografiskt område. Bussresorna ökar inte i tillräckligt snabb takt och cykelresorna bland gävleborna har minskat under 2018.

När det gäller transporter har Gävle kommunkoncern redan kommit en bit på väg. Kommunkoncernens fordonsflotta består idag till stor del av fordon som kan drivas med fossilfria drivmedel. Dock tankas fordonen fortfarande i stor utsträckning med fossila drivmedel. Det beror på att infrastrukturen för förnybara drivmedel ännu inte är tillräcklig i Gävle kommun, men det har även att göra med okunskap och behov av beteendeförändringar.

Vad det gäller Gävle kommunkoncerns egna energianvändning används nu 100 % förnybar energi för uppvärmning och elanvändning. Energianvändningen hos näringslivet och gävleborna har minskat men inte i den takt som krävs.

Gavlefastigheter och Gavlegårdarna bygger enligt Miljöbyggnad silver vid nybyggnation där det är möjligt.



## Utmaningar Klimatneutral kommun

De totala utsläppen av växthusgaser från gävlebor och näringsliv i Gävle kommun är betydande. Här har Gävle kommunkoncern i genomsnitt mindre rådighet över utsläppskällorna, vilket gör att många åtgärder behöver vara styrmedel för att påverka val som görs av gävleborna och näringsliv.

Utsläpp från resande utgör en stor del av gävlebornas koldioxidutsläpp och andelen fordon som drivs av förnybara bränslen är fortsatt alltför låg. Ambitionsnivåen behöver höjas ytterligare och **antalet resor och transporter ska minska**, andelen transporter med hållbara färdmedel ska öka och resor och transporter ska miljöanpassas.

En av de allra viktigaste åtgärderna för att minska klimatpåverkan är att minska användandet av fossila bränslen. För att uppnå en klimatneutral kommun krävs därför stora förändringar i infrastruktur, resande, konsumtionsvanor och politiska beslut. Detta kan t.ex. innefatta bilfritt centrum, planering för ökat cyklande - inte minst på längre sträckor, miljözoner, upplysningscentrum för gävleborna mm. För att underlätta användandet av förnybara bränslen behövs en utbredd tillgång till alla tänkbara förnybara drivmedel. En väl utbyggd och fungerande kollektivtrafik är en viktig del i att få gävleborna att lämna bilen hemma och välja kommunala färdmedel.

Byggsektorn utgör också en stor utmaning. Detta innefattar allt från planeringsskedet till användandet av den färdiga byggnaden. För att minska klimatpåverkan från denna sektor behöver byggsfasen och användningsfasen göras klimatneutral. Detta bör innefatta import av byggmaterial, som står för en stor del av de totala utsläppen, återanvändning av byggmaterial, fossilfri byggarbetsplats, smarta energilösningar, val av byggmaterial med mera. Ambitionen att bygga positivhus, som ger mer energi än de använder, bör vara genomgående vid allt byggande i framtiden.

När användandet av fossila bränslen fasas ut kommer användningen av andra energislag att öka. Det är viktigt att lokala resurser utnyttjas i hög grad som t.ex restvärme från olika industrier/verksamheter och lokalt producerade drivmedel. Elanvändningen i kommunen kommer att öka. Det beror bl.a. på övergången från fossila bränslen till användandet av el men framförallt på elintensiva företagsetableringar. Den effektproblematik som finns i elnätet idag riskerar därför att öka, både i form av effektbrist i stamnätet men också effektbrist i det lokala elnätet. **Det är därför viktigt att elanvändningen sker på ett mer intelligent sätt och att ny elproduktion etableras.**

För att kunna klara målet om klimatneutralitet på sikt behöver Gävle kommun utreda förutsättningarna för koldioxidsänkor och koldioxidinfångning. Sänkorna utgörs framför allt av ung, växande skog, medan infångningen kan ske antingen direkt vid större utsläppskällor, eller genom infångning från luften. Dessa metoder kan utöver att bidra till minskad klimatpåverkan även ge arbetstillfällen och nya verksamheter.

För att uppnå klimatneutralitet år 2035 kommer klimatkompensation att krävas, även om koldioxidsänkor inom Gävle kommun räknas in. På sikt bör dock



klimatkompensation fasas ut, eftersom detta endast är **en sorts konstgjord andning** som i sig inte bidrar till lokalt minskade utsläpp.

Förnybar energi i form av land- eller havsbaserad vindkraft finns inte med som mål, eftersom kommunen inte har samma rådighet över detta som t.ex. solceller. Dock bör Gävle kommun eftersträva samarbeten med vindkraftsindustrin för att se över möjliga etableringar och hur dessa kan realiseras.

## Mål, indikatorer och ansvar Klimatneutral kommun

Mål	Målar	Nyckeltal	Ansvarig
Gävle kommun ska vara klimatneutral 2035.	2035	1. Totala CO <sub>2</sub> -utsläpp per capita i Gävle som <b>geografiskt område</b> .	Kommunstyrelsen, alla nämnder, förbund och bolag
Körsträckan med bil i Gävle kommuns geografiska område ska år 2025 ha minskat med 30% jämfört med 2018.	2025	1. Körda km, personkm. genomsnittlig körsträcka per gävlebo, jämfört med 2018 (SCB) 2. Antal bilar per capita	Samhällsbyggnadsnämnden, Kommunstyrelsen
<i>Körsträckan med bil i Gävle kommunkoncern ska år 2025 ha minskat med 50 % per anställd, jämfört med 2018.</i>	2025	<b>1. Körda km jämfört med antal anställda.</b> <b>2. Mäta antal fordon och arbeta för att minska antal fordon.</b> <i>(Samlas in via fordons - ansvariga)</i>	Alla nämnder, förbund och bolag
Kollektivtrafikens marknadsandel i Gävle kommuns geografiska område skall fördubblas till 2030 jämfört med 2006, i förhållande till annat motoriserat resande.	2030	<b>1. Resor med kollektivtrafik, resor/inv (Trafä)</b> <b>2. Ökad andel registrerade resor med företagskort. (X-trafik)</b>	Samhällsbyggnadsnämnden Kommunstyrelsen
1. Gävle ska vara en av Sveriges bästa cykelstäder 2. Antalet resor med cykel ska fördubblas fram till år 2025.	2025	1. Placering nationell Cykelranking (Cykelfrämjandet) Gävle på plats 26 bland 45 medverkande kommuner 2019) 2. <b>Andel cyklister.</b> 5735 st cyklister vid mätplatser i Gävle 2018 (3 mätplatser finns i Gävle)	Samhällsbyggnadsnämnden, Kommunstyrelsen
Gävlebornas och näringslivets resor och transporter ska vara fossilfria år 2030.	2030	1. Andel % CO <sub>2</sub> från resor och transporter 2. <b>Andel fossilberoende fordon</b> i trafik	Samhällsbyggnadsnämnden, Kommunstyrelsen

		<ol style="list-style-type: none"> <li>3. <b>Miljöbilar</b> i det geografiska området, andel i % (SCB)</li> <li>4. Andel förnybara drivmedel i kollektivtrafiken i % (Miljöfordonsdatabasen Frida)</li> </ol>	
<i>Gävle kommunkoncerns drivmedelsförbrukning ska vara 100% fossilfri/förnybar 2023.</i>	2023	<p><i>Här ingår personbilar, lätta lastbilar, inklusive arbetsmaskiner, tunga fordon.</i></p> <ol style="list-style-type: none"> <li>1. <b>Andel förnybara/fossilfria drivmedel av total förbrukning kommunkoncern.</b></li> <li>2. <b>Kartläggning av drivmedel från tunga fordon och arbetsmaskiner.</b></li> <li>3. <b>Försäljning av lokalt producerad biogas</b></li> </ol>	<i>Alla nämnder, förbund och bolag</i>
Koldioxidutsläppen från gävlebornas och näringslivet flygresor ska minska med 20 % till år 2025 jämfört med år 2016, samt halveras till 2030.	2025	<p>Finns ej mätbart för Gävle kommun utan endast statistik på Sverigenivå som är fördelat på respektive kommun per capita. Jämför med år 2016.</p> <p><b>Koldioxidekvivalenter per capita i Gävle från flygresor (ton/år per capita från flygresor) Baserat på CO2-budget där utfall för 2016 finns.</b></p>	Kommunstyrelsen
<i>Koldioxidutsläppen från flygresor för Gävle kommuns anställda ska minska med 50 % under perioden 2018-2023.</i>	2023	<b>CO2-utsläpp från flygresor totalt/år. Statistik från upphandlad resebyrå</b>	<i>Alla nämnder, förbund och bolag</i>
<i>Gävle kommunkoncerns upphandlade transporter ska vara fossilfria och ruttoptimerade år 2025.</i>	2025	<p><i>Indikator saknas för att följa upp upphandlade transporter. Gäller för nya upphandlingar och anpassning behöver ske för respektive upphandling.</i></p> <p><b>Gäller under förutsättning att fossilfria drivmedel finns tillgängligt på marknaden.</b></p>	<i>Alla nämnder, förbund och bolag</i>
Näringslivet och gävleborna ska ha 30 % <b>effektivare</b> elanvändning till år 2030 jämfört med år 2009.	2030	<ol style="list-style-type: none"> <li>1. Elanvändning per gävlebo inom Gävle Energis nätområde som <b>exkluderar ex. datacenter</b></li> <li>2. Elanvändning per lägenhet,</li> <li>3. Elanvändning per villa,</li> </ol>	Gävle Energi, Gavlegårdarna, Kommunstyrelsen

		4. Näringslivet-Total elanvändning / bruttoregionalprodukt för Gävle. (Data hämtas ur Gävle Energis databas.)	
Näringslivets och gävlebornas energianvändning i fastigheter och anläggningar ska vara fossilfri år 2030.	2030	<ol style="list-style-type: none"> <li>1. <b>Utsläpp till luft av CO2</b> (växthusgaser, Nationella emissionsdatabasen)</li> <li>2. <b>CO2 ton/från industrin</b> (Nationella emissionsdatabasen, RUS, SCB)</li> <li>3. <b>Co2 ton/övrigt exklusive Konsumtion</b> (Nationella emissionsdatabasen, RUS, SCB)</li> </ol>	GävleEnergi, Gavlegårdarna , Kommunstyrelsen
<i>Elanvändningen i Gävle kommunkoncerns fastigheter med lokaler och bostäder ska vara 35% effektivare till år 2030 jämfört med 2009.</i>	2025	<i>Elanv/m2 Atemp</i>	<i>Alla nämnder, förbund och bolag</i>
Av näringslivets och invånarnas totala elanvändning ska <b>10 %</b> produceras från solceller inom Gävle kommuns geografiska område år 2035.	2035	Installerad effekt*nyckeltal (900kWh/kWp)	Kommunstyrelsen, Gävle Energi, Livsmiljö
<i>Av Gävle kommunkoncerns elanvändning ska <b>10%</b> produceras från egna solceller år 2035.</i>	2035	<i>Installerad effekt*nyckeltal</i>	<i>Kommunstyrelsen, Välfärd Gävle, Gävle Energi, Gavlegårdarna, Gavlefastigheter</i>
<i>Försäljningen av lokalt producerad biogas för drivmedel har ökat med 35 % från 2020 till 2025.</i>	2025	<i>Volym Nm3 <b>såld biogas</b></i>	<i>Ekogas samt livsmiljö</i>
Gävlebornas konsumtion (både inom och utanför Sveriges gränser) ska vara resurseffektiv och miljömässigt hållbar.	2035	<b>Koldioxidekvivalenter</b> per capita i Gävle baserade på konsumtionsbaserade utsläpp, ton/år per capita.	Alla nämnder, förbund och bolag

## Prioriterade åtgärder Klimatneutral kommun

### **Genomföra en Klimatfärdplan**

Med syfte att uppnå målet att Gävle kommun ska vara klimatneutral 2035. Klimatfärdplanen ska beskriva de olika delarna av klimatneutralitet och vad som ingår i detta begrepp ur olika geografiska och aktivitetsbaserade perspektiv, samt föreslå åtgärder för att uppnå klimatneutralitet. En av Gävle kommuns största utmaningar för att nå klimatneutralitet är dagens transporter. För att uppnå detta behövs både fysiska investeringar som gynnar hållbara transporter och arbete med beteendeförändring.

### **Revidera Gävle kommuns energiplan och genomföra den**

Alla kommuner ska, enligt lag, ha en aktuell energiplan. Planen är ett instrument för kommunen att samordna olika aktörers insatser och verka för en miljömässigt bra och säker energisituation i kommunen.

### **Använda energi mer effektivt samt säkerställa tillräcklig effekt i elnätet**

Energi ska användas på ett mer intelligent sätt. Det medför bl.a. att rätt energiform används vid rätt tidpunkt. Som en grund ska lågvärdig energi som t.ex. restvärme från industriprocesser och biodrivmedel från lokala restprodukter prioriteras. För att möta framtidens utmaning behöver också energi lagras och energianvändningen anpassas för att minimera belastningen på distributionssystemen. Den tillgängliga eleffekten behöver också säkerställas för att klara omställningen till ett fossilfritt samhälle i symbios med samhällets utveckling. Detta kräver utredning och åtgärder.

### **Vid allt byggande och underhåll på kommunal mark ska klimatneutrala byggnader byggas år 2035**

Genomföra utredningar och vidta åtgärder för att planera och bygga klimatneutralt.

### **Ta fram en hållbarhetschecklista**

Hållbarhetschecklistan ska användas vid ombyggnationer, planering av nya stadsdelar och fastigheter.

## Robusta ekosystem

Målområdet Robusta ekosystem syftar till att öka biologisk mångfald och andra gröna och blå kvaliteter i Gävle samt utveckla och stärka ekosystemtjänster. Klimatanpassning ingår också i detta område.

**Området bidrar till:**  
**Globala målen**



**Sveriges miljökvalitetsmål**

Ingen övergödning	Ett rikt odlingslandskap
God bebyggd miljö	Ett rikt växt och djurliv
Bara naturlig försurning	Myllrande våtmarker
Levande Sjöar och vattendrag	Levande skogar
Grundvatten med god kvalitet	Hav i balans och levande kust och skärgård

### Målinriktning – tillstånd i framtiden

**I Gävle kommun skyddas alla arter**, naturen är säkrad och naturens kvaliteter används, den biologiska mångfalden är hög. Genom att bevara och stärka den biologiska mångfalden bidrar det till att Gävles ekosystem är långsiktigt hållbara och lägger grunden för ett robust ekosystem.

**Vi har god kunskap om och värdesätter de ekosystemtjänster som naturen erbjuder** i form av tex pollinering, luft- och vattenrening, klimatreglering, temperaturutjämning, rekreation och välbefinnande.

**I Gävle kommun är de gröna och blå kvaliteterna väl utvecklade.** Det värnas om Gävles parker, grönområden och vattenmiljö vilka alla har höga rekreativa och biologiska kvaliteter.

**Alla gävlebor förses** med friskt och rent vatten och våra dricksvattentäkter är skyddade.

**Gävle är väl förberett och anpassat** för de effekter som klimatförändringarna medför och kommer medföra.

## Nuläget Robusta ekosystem

Att närma sig ett tillstånd som kan kallas Robust ekosystem är ett ständigt pågående arbete. Gävle kommun antar styrande dokument där det fastläggs vilka park- och naturområden som har betydelse för **tätorterna**. För nya parker som anläggs tas skötselplaner fram, men för befintliga parker har arbetet inte varit prioriterat. Ett Stadsbad i Boulongern har byggts.

Mer resurser behöver tillsättas för att kunna utveckla och bevara värdefulla natur- och rekreatiomsområden och naturområden samt förstärka den biologiska mångfalden.

Arbetet med att skydda vattentäkter är ett omfattande men viktigt arbete som ännu inte är slutfört. Andelen sjöar och vattendrag som uppnår god ekologisk och kemisk status i Gävle kommun var låg i den senaste statusklassningen. Andelen skyddade inom kommunen vattentäkter är låg och har inte ökat sedan 2014.

En VA-strategi med tillhörande handlingsplan i form av en VA-plan antogs i början av 2016. I VA-planen beskrivs åtgärder för arbete med vatten och avloppshantering i Gävle. En dagvattenpolicy antogs också under 2018. Dagvattenpolicyn utgör en del av Gävle kommuns arbete med övergripande planering för att uppfylla kommunens skyldigheter enligt vattendirektivet och för att uppnå en god bebyggd miljö.

En skogspolicy har tagits fram 2017. Skogspolicyn omfattar all kommunägd skogsmark och inkluderar till vissa delar detaljplanelagd mark. Policyn är ett övergripande dokument för hur Gävle kommun ska bedriva sin skogsskötsel. Syftet med skogspolicyn är att beskriva de mål kommunen strävar efter och hur skötseln ska ske för att uppnå dessa.

När det gäller riktlinjer för klimatrisker och anpassningsåtgärder finns det beskrivet i Översiktsplanen för Gävle kommun.

## Utmaningar Robusta ekosystem

Att hejda förlusten av biologisk mångfald är en av de verkligt stora utmaningarna för vår tid. De värden och kvaliteter som tillhandahålls genom ekosystemtjänster och biologisk mångfald behöver bli allmänt kända och också tas i beaktande vid ekonomiska och politiska ställningstaganden. Det är viktigt att ekosystemtjänster integreras i kommunala mål och beslut samt att all kommunal planering använder balanseringsprincipen som metod för att gröna och blå miljöer i staden inte ska minska utan snarare öka och utvecklas.

De största utmaningarna när det gäller sjöar och vattendrag i Gävle kommun idag är miljöfarliga ämnen, fysiska ingrepp i vattenmiljön och övergödning. För att nå en god status på våra vattenförekomster behövs det arbetas ännu mer med både restaurering och förebyggande åtgärder.

För att trygga Gävles vattenförsörjning nu och för framtida generationer behöver vi slå vakt om kvaliteten på vattnet och se till att det inte förorenas och samtidigt öka mängden dricksvatten som produceras. Förändrade vädermönster

tillsammans med en växande befolkning och därigenom exploatering är utmaningar som måste hanteras.

I arbetet med vatten är det även viktigt att arbeta med åtgärder för att hantera konsekvenserna av de pågående klimatförändringarna. Det behövs både förebyggande arbete och anpassning för att minimera effekter av exempelvis höjda havsnivåer och intensivare regn. En risk och sårbarhetsanalys bör genomföras som en del i en Klimatanpassningsplan för staden.

## Mål, indikatorer och ansvar Robusta ekosystem

Mål	Målar	Nyckeltal	Ansvarig
Bevara och stärka den biologiska mångfalden och värdefulla rekreationsområden.	2030	<ol style="list-style-type: none"> <li>1. Skyddad natur totalt, andel i %, (Följs upp i Kolada)</li> <li>2. % ekologiskt odlad areal åkermark/jordbruksmark</li> <li>3. Areal kommunalt bildade naturreservat.</li> <li>4. Andel parker/naturområden med fastlagd skötsel-och utvecklingsplan.</li> <li>5. Bästa naturvårdskommun.</li> <li>6. Antal hävdade örtbackar.</li> <li>7. Areal betes-och slättermark med miljöersättning.</li> <li>8. Andel implementerade åtgärdsprogram för hotade arter.</li> </ol>	Samhällsbyggnadsnämnden
Bibehålla eller uppnå god status i alla vattenförekomster.	2025	Vattenförekomster (sjöar och vattendrag) ekologisk och god kemisk status (Följs upp i MSP)	Kommunstyrelsen, Gästrike Vatten, Samhällsbyggnadsnämnden
Jordbruksarealen i kommunen ska inte minska.	2025	Jordbruksareal utveckling (LRF)	Kommunstyrelsen, Livsmiljö Gävle
Värdet av den samlade livsmedelsproduktionen (kr) inom Gävle kommun som geografiskt område ska öka med 50% från år 2020 till år 2030.	2025	Värdet av den samlade livsmedelsproduktionen (kr) inom Gävle kommun som geografiskt	Kommunstyrelsen, Livsmiljö Gävle
Säkerställa en robust vattenförsörjning.	2025	Robust vattenförsörjning X % redundans (överskott) och bedömd risk för att dricksvattnet slås ut X %	Kommunstyrelsen, Gästrike Vatten, Samhällsbyggnadsnämnden
Gävle kommun arbetar aktivt med att minska påverkan från förorenade områden.		Gävle kommun minskar antalet förorenade områden i riskklass 1 och 2 till xx %	Kommunstyrelsen, Samhällsbyggnadsnämnden

Gävle kommun är anpassad till det förändrade klimatet och har <b>minimerat</b> risker för miljö och hälsa.		100 % av Gävle ska klara en klimatanpassning till RCP 8,5	Kommunstyrelsen, Samhällsbyggnadsnämnden, Gavlegårdarna och Gavlefastigheter Alla nämnder, förbund och bolag
--	--	---	---



## Prioriterade åtgärder Robusta ekosystem

### Grönstrategi med handlingsplan

En grönstrategi ska formulera Gävle kommuns vision, övergripande mål och strategi/riktlinjer vad gäller gröna (naturens) och blå (vattnets) frågor. Grönstrategin ska vara vägledande i handläggning av ärenden och vara ett underlag för att spara naturen på rätt ställe för att skapa största möjliga sociala och biologiska nytta.

Grönstrategin utgår från de tre pelarna för hållbarhet: miljömässigt, socialt samt ekonomiskt och ska innehålla ett antal övergripande mål samt riktlinjer utifrån ett antal områden, exempelvis;

- Det gröna (biologiskt, struktur)
- Det blå (biologiskt, struktur)
- Kulturhistoriska värden
- Rekreation & friluftsliv (rekreationsområden, lekpark, spontanaktiviteter)
- Närhet/Tillgänglighet till park och grönområden av olika storlekar

### Biotopkartering och biotopvårdsplan

Identifiera viktiga spridningsvägar för biologisk mångfald och hur vi bäst vårdar Gävle kommuns biotoper och även inkludera åtgärdsprogram för hotade arter.

### Utveckling av Strategi för bildande av naturesservat i Gävle kommun

Med biotopkarteringen som grund arbetar Gävle mot att nå de nationella miljömålen där andelen skyddade områden är en indikator.

### Kommunövergripande Klimatanpassningsplan

Säkrar staden och innevånarna mot ökande förekomster av värmeböljor, skyfall, översvämningar, skredrisk m.m.

### Vattenplan för skydd av förorenings-spridning och övergödning av våra ytvattenförekomster.

Beskriver behovet av undersökningar och åtgärder som krävs för att ur dessa aspekter kunna nå god status i vattenförekomster inom Gävle kommun. Beskriver också vikten av att kommunens tillsynssida får tillräckligt med resurser.

### Anpassa Gävle Energis vattenkraftverk så att de kan få märkningen Bra miljöval – miljömärkt el

Sträva efter att övriga kraftverk i Gävle kommun ska kunna nå märkningen alternativ rivas.

### Mark och Vattenstrategi – Gävle Valboåsen

Beskriver Gävle - Valboåsens känslighet och föreslår åtgärder som leder till en robust vattenförsörjning.

## Ren och giftfri vardag

Målområdet Ren och giftfri vardag omfattar kretslopp, matens miljöpåverkan, kemikalier, ren luft och buller samt medvetandegöra en mer hållbar livsstil. Det vill säga det mesta som människan kommer i direktkontakt med i vardagen.

**Området bidrar till:  
Globala målen**



**Svenska miljö kvalitetsmålen**

Frisk Luft                      Giftfri miljö

### Målinriktning – tillstånd i framtiden

**Det miljösmarta valet är det självklara valet.** Den ökade medvetenheten att en mer hållbar livstil ger högre livskvalitet har bidragit till att vi i Gävle nu lever utifrån att vi faktiskt bara har **ett jordklot, inte fyra.**

**I Gävle kommun ska allt avfall ses som värdefulla resurser och kretsloppet är giftfritt.** Allt avfall inom kommunen sorteras, **återvinns** och tas tillvara för att skapa ett resurseffektivt kretslopp utan negativ påverkan på jordens resurser. Inga farliga ämnen som stör kretsloppens naturliga flöde finns i omlopp i kommunen och ingen negativ påverkan på människors hälsa och ekosystemet kan påvisas.

**Matens miljöpåverkan är minimal.** Vegetabiliska proteiner, ekologiskt, närproducerat och svenskproducerat utgör den största delen av kosten.

**Inget onödligt matsvinn finns inom Gävle kommun** och all mat tas till vara för inte belasta klimatet.

**Luften i Gävle kommun är frisk och ren och staden är tyst.** I Gävle kommun är luften fri från föroreningar så att gävlebor, djur, växter och kulturvärden inte skadas. Ingen gävlebo utsätts för störande buller från trafik och verksamheter. Alla barn har möjlighet att leka utomhus i hälsosamma och inspirerande miljöer.

## Nuläget Ren och giftfri vardag

Ämnen som är farliga för miljön och hälsan finns i stort sett i allting omkring oss i vardagen. De finns i maten vi äter, kläderna vi bär på, möbler, elektronik, hygienprodukter och leksaker. Antalet kemikalier som används i samhället är mycket stort och påverkan på hälsan och miljön på kort och lång sikt är känd för endast en bråkdel av dessa ämnen. Gävle kommun arbetar därför för att uppmärksamma vilka kemikalier som används och fasa ut de kemikalier som är farliga för människan och miljön.

Allt avfall i Gävle kommun ska tas till vara som en resurs. Renheten på det avfall som lämnas för kompostering eller rötning i kommunen ligger på en hög nivå och andelen farligt avfall i hushållssoporna har minskat mellan år 2011 och år 2018. Utsorteringen av matavfall har däremot inte förbättrats sedan år 2017.

Utsortering av tidningar och förpackningar från hushållen som lämnas till återvinning har minskat något och alla verksamheter i Gävle kommunkoncern har möjlighet till källsortering.

Miljökrav vid upphandling har arbetats in i förfrågningsunderlagen genom bland annat kemikaliekrav och krav kring transporter. Upphandlingar som har en negativ miljöpåverkan har prioriterats extra. Andelen ekologiska livsmedelsinköp har ökat från år 2011 till 2018. Fler insatser behövs dock och en metod för uppföljning behöver tas fram. I dagsläget finns inte uppföljning av andelen närproducerat eller andel kött som köps in.

Mängden mat som slängs inom vård, omsorg och skola i Gävle har minskat. Den mat som ändå slängs används på bästa miljömässiga sätt genom rötning i biogasanläggning.

Arbetet med att minska gävlebornas exponering av miljö- och hälsofarliga ämnen har gett resultat och visat på minskade mängder av nonylfenol och koppar i avfallsslaget, kopparvärden ligger dock fortfarande på för höga värden.

I Gävle kommun idag finns det gävlebor som i sitt hem störs av buller över 60 dBA. Det krävs fortsatt stora insatser av Gävle kommun och andra för att alla gävlebor ska få en god boendeljudnivå.

I dagsläget nås inte målen för PM10 och NO2 och vidare åtgärder behövs för att få en ren luft som långsiktigt inte påverkar människors hälsa.

## Utmaningar Ren och giftfri vardag

En av våra stora utmaningar är att göra vår livsstil mer hållbar. Det är viktigt att hållbar resursanvändning eftersträvas i kommunala mål och beslut för att främja förutsättningarna för att skapa ett resurseffektivt kretslopp utan negativ påverkan på jordens resurser. För att skydda människors hälsa och den biologiska mångfalden behöver spridning av farliga ämnen förebyggas och upphöra.

Ungefär hälften av Gävle kommuns hushållsavfall återvinns idag. Det betyder att man behöver utveckla arbetet med utbildning och beteendeförändring inom återvinning och miljö för att uppnå en god resurshållning. De årliga

Skräpplockardagarna visar på ett engagemang hos gävleborna och näringslivet då antalet deltagare varje år ökar, dock sker beteendeförändringen för långsamt och vidare åtgärder behöver tas för att öka återvinningen av material.

Matsvinn utgör en stor del av bl.a. klimatpåverkan i samhället och slösar på jordens viktiga resurser. Kommunkoncernen har minskat sitt matsvinn men än finns rum för förbättring. Matavfall som uppstår inom Gävle kommun blir till lokalproducerad biogas vilket minskar klimatpåverkan och gör oss mindre beroende av fossila drivmedel.

Gävle kommun har påbörjat arbetet med kemikaliesmarta verksamheter, och Gävles första helt kemikaliesmarta förskola invigdes år 2017. En stor del av riskprodukterna har rensats ut i förskolorna som t.ex. gammal mjukplast. Arbetet med att fasa ut farliga ämnen i resten av kommunens verksamheter är av största vikt för att skapa ett samhälle fritt från farliga ämnen och vara en föregångare i samhället.

Många gävlebor utsätts för höga bullernivåer. Åtgärder har vidtagits men fler åtgärder måste vidtas för att minska de negativa hälsoeffekterna av buller. Det kan ske genom planering av åtgärder i utsatta områden, att minska biltrafikflödena i bullerstöra områden, sänka hastigheter och genom bullersanerande åtgärder.

Frisk luft är en förutsättning för en god boendemiljö. Den största uppkomsten till dålig luftmiljö i Gävle är biltrafiken, vilken behöver åtgärder för att minskas. Det är därför viktigt och en utmaning att fortsätta arbeta med hållbara transporter, speciellt inom centrala Gävle.

## Mål, indikatorer och ansvar Ren och giftfri vardag

Mål	Målar	Nyckeltal	Ansvarig
Gävlebor och unga ska ha handlingskompetens för en hållbar samhällsutveckling; 100% år 2030  Medborgarundersökning om kommunens insatser för att kommuninvånarna ska kunna leva miljövänligt, från index 59 2017 till Index 65 2025.	2030	<ol style="list-style-type: none"> <li>1. % (0-100) medborgares handlingskompetens</li> <li>2. % (0-100) elevers handlingskompetens åk 5, 9 och gymnasiet åk 2 <i>Årlig enkätundersökning av Utbildning Gävle</i></li> <li>3. Miljöarbeteindex Medborgarundersökning om kommunens insatser för att kommuninvånarna ska kunna leva miljövänligt</li> </ol>	Kommunstyrelsen, Gästrike återvinnare, Gavlegårdarna, Utbildningsnämnden
Alla kommunala skolor och förskolor ska ha uppnått certifieringen Grön Flagg och/eller utmärkelsen Skola för hållbar utveckling senast år 2025.	2025	% (0-100) kommunala skolor och förskolor som har fått certifieringen Grön Flagg och/eller utmärkelsen Skola för hållbar utveckling <i>(Håll Sverige rent och Skolverket)</i>	Utbildningsnämnden

<p>Minskad miljöpåverkan från mat inom Gävle kommunkoncern.</p> <ol style="list-style-type: none"> <li>Gävle kommuns inköp av ekologiska livsmedel ska vara minst 80 % år 2025</li> <li>Gävle kommuns inköp av vegetabiliska proteiner ska öka och rött kött ska minska med 50 % från år 2020 till 2025</li> <li>Gävle kommuns inköp av närproducerade* livsmedel ska vara minst 30 % år 2025</li> <li>Gävle kommuns inköp av svenskproducerade livsmedel ska vara minst 75 % år 2025</li> <li>Mängden totalt matsvinn som slängs inom vård, omsorg, förskola och skola inom Gävle kommunkoncern ska minska med 15 % mellan år 2020 till år 2025.</li> </ol>	2025	<ol style="list-style-type: none"> <li>Andel ekologiska livsmedel i % relaterat till total inköpskostnad.</li> <li>Andel rött kött i % relaterat till total inköpskostnad</li> <li>Andel inköp av närproducerat i % relaterat till total inköpskostnad</li> <li>Andel svenskproducerat i % relaterat till total inköpskostnad</li> <li>Totalsvinn (gram / portion), som utgörs av summan av: <ul style="list-style-type: none"> <li>Tallrikssvinn (g/portion)</li> <li>Serveringssvinn (g/portion)</li> <li>Kökssvinn (g/portion), som utgörs av: Lagringssvinn, beredningssvinn och tillagningssvinn</li> </ul> </li> </ol>	Kommunstyrelsen, övriga nämnder
Mängden hushållsavfall per person i Gävle kommun (matavfall, restavfall, tidningar, förpackningar och grovsopor) ska minska med 20 procent från år 2015 till år 2025.	2025	Mängd hushållsavfall per person (matavfall, restavfall, tidningar, förpackningar och grovsopor)	Kommunstyrelsen, Gästrike återvinnare, alla övriga nämnder
Minst 80 procent av matavfall, förpackningar och tidningar från hushåll sorteras ut och återvinns.	2025	Årliga mätningar	Kommunstyrelsen, Gästrike återvinnare, Gavlegårdarna
All nybyggnation och ombyggnation i Gävle kommun ska vara anpassad för optimal avfallshantering avseende källsortering, tillgänglighet och säkerhet.	2025	Ingår i den hållbarhetschecklista som ska tas fram, är en prioriterad åtgärd under Klimatneutral kommun	Kommunstyrelsen, alla övriga nämnder
Gävle kommunkoncernen ska arbeta kontinuerligt för att minska och förebygga nedskräpning så att gävlebornas upplevelse av en trygg och ren livsmiljö ökar.	2025	<ol style="list-style-type: none"> <li>Renhållnings och sophämtningsindex</li> <li>Trygghetsindex (SCB)</li> </ol>	Samhällsbyggnadsnämnden, Kommunstyrelsen
Luften ska vara så ren att människors hälsa, samt djur, växter och kulturvärden inte skadas Vid nyproduktion av förskolor och skolor ska utegårdar klara miljökvalitetsmålen avseende Frisk Luft.	2025	<ol style="list-style-type: none"> <li>Antal gator inom gränsintervallet för miljökvalitetsnormen för partiklar (PM10)</li> <li>Antal gator inom gränsintervallet för miljökvalitetsnormen för kvävedioxid (NO<sub>2</sub>) .</li> </ol>	Samhällsbyggnadsnämnden, Kommunstyrelsen
Negativa effekter av buller och vibrationer ska minska.	2025	1. Antal fastigheter där den ekvivalent ljudnivån vid	Samhällsbyggnadsnämnden,

		<p>fasad överskrider 60 dBA lagkrav ska vara högst 1000 st</p> <p>2. Den ekvivalenta respektivemaximala ljudnivån på förskolor/grundskolors utegårdar får inte överskrida 50 dBA respektive 70 dBA där pedagogisk verksamhet och lek bedrivs.</p> <p>3. Arbeta för att en god ljudmiljö ur hälsoaspekt ska klaras vid planläggning vid nyexploatering. Ljudnivåer på 55 dBA från trafik ska eftersträvas snarare än 60 dBA (lagkrav).</p>	Kommunstyrelsen
Gävlebornas användning av och exponering för miljö- och hälsofarliga ämnen ska minska.		% (0-100) medborgares handlingskompetens	
Produkter och tjänster som upphandlas av Gävle kommunkoncernen ska vara miljömässigt hållbara.			

## Prioriterade åtgärder Ren och giftfri vardag

En stor ”**Hållbar livstilssatsning**” – som vänder sig till alla tre målgrupper i det miljöstrategiska programmet ska genomföras. Satsningen ska inkludera handlingskompetens och konsumtion och bidra till måluppfyllelse inom alla tre målområdena i det miljöstrategiska programmet och alla tre hållbarhetsperspektiv. I denna satsning ska det även ingå en resurs som har uppdraget att söka externa medel.

En kraftsamling av de kompetenser som finns i befintliga sektorer, bolag och förbund ska genomföras.

### Lärande för hållbar utveckling ska stärkas

Där ingår bland annat arbetet med Grön Flagg och Skola för hållbar utveckling, skolträdgårdar och tillgång till skolskogar.

### Gävle kommun ska vara årlig medlem i Håll Sverige Rent

Det möjliggör att samtliga målgrupper i det miljöstrategiska programmet kan delta i de årliga skrapplockardagarna och ta del av utbildningsmaterial. Gävles förskolor och skolor kan använda Grön Flagg.

### En Kretsloppsplan för Gävle kommun ska tas fram och framtagna åtgärder ska genomföras

Kretsloppsplanen kommer att omfatta mål och åtgärder inom bland annat områdena cirkulär ekonomi, att förebygga avfall, öka återanvändning, öka återvinning, förbättra sortering, hos både hushåll och privata och kommunala verksamheter, och förebygga nedskräpning.

### En Kemikalieplan för Gävle kommun ska tas fram och framtagna åtgärder ska genomföras

Syftet med kemikalieplanen är att samordna och tydliggöra de beslut, åtgärder och resurser som behövs för att uppmärksamma vilka kemikalier som används och fasa ut de kemikalier som är farliga för människan och miljön.

Kemikalieplanen berör programmets alla tre målgrupper; Gävle kommunkoncern, gävlebor och näringsliv.

### Ta ett helhetsgrepp avseende luftföroreningssituationen och bullerpåverkan i centrala Gävle

Luftföroreningar och buller har ett nära samband med varandra och är ett fortsatt problem i centrala Gävle. Långiktiga åtgärder behöver vidtas för att minska de negativa hälsoeffekterna som förorenad luft och buller innebär.

### Säkerställa att det ställs miljömässigt hållbara krav vid upphandlingar, inköp och leverantörsuppföljningar

För Gävle kommunkoncern behöver det säkras inom ramen för den nya inköp- och upphandlingsavdelningen.

# Genomförande och uppföljning

---

Det miljöstrategiska programmet 2.0 och dess genomförande ska implementeras i kommunkoncernens verksamheter och ingå som en del i verksamhetsplaneringen.

Det är chefernas ansvar att se till att implementeringen och genomförandet av åtgärder som bidrar till målen sker.

Styrgrupp för det miljöstrategiska programmet är Samhällsbyggnadsutskottet.

## Uppföljning

Det miljöstrategiska programmet 2.0 ska integreras i kommunplanen och årligen följas upp genom ett miljöbokslut.

I programmet har uppföljningsansvariga nämnder och styrelser utsetts för varje mål.

Kommunstyrelsen ansvarar för den samlade uppföljningen.

Kommunstyrelsen ska efterfråga uppföljning från respektive nämnd/styrelse minst en gång per år.

Till varje mål finns en eller flera **indikatorer** som visar eller indikerar om målen uppfylls. Indikatorerna visar förändringar eller händelser som är möjliga att observera och som ger stöd för att påstå att en förändring har skett i relation till målet.

## Prioriterade åtgärder

- Det ska finnas utsedda miljö-/hållbarhetsombud på alla Gävle kommuns enheter som involveras i arbetet.
- Alla Gävle kommuns medarbetare ska minst en gång per år få relevant information kopplad till det miljöstrategiska programmet och Agenda 2030 samt hur arbetet fortgår.
- Information om miljöstrategiska programmet och Agenda 2030 ska finnas med i informationen till nyanställda.
- Visualisera miljöläget för gävlebor och verksamma i Gävle genom att använda oss av en digital uppföljning som även visar kopplingen till Agenda 2030.



# Begrepp och definitioner

---

## Biologisk mångfald

Variationen inom arter, mellan arter och av ekosystem. Beskriver naturområden där många olika växter och djur lever tillsammans.

## Biotop/-er

Ekologisk term för ett område där ett visst växt- eller djursamhälle hör hemma. Biotopens egenskaper avgör vilka växter och djur som trivs och kan finnas där.

## CO<sub>2</sub>-ekv

Koldioxidekvivalenter. Mått för mängden växthusgaser, t.ex. metan, uttryckt som den mängd koldioxid som ger samma växthuseffekten.

## Dagvatten

Dagvatten består av regnvatten, smältvatten och annat vatten som rinner av från mark och konstgjorda ytor, t.ex. tak.

## Ekologiskt fotavtryck

Ekologiskt fotavtryck är ett mått på mängden resurser som en människa förbrukar. Det är uttryckt i den areal av förnyelsebara resurser som behövs för att försörja en människa i ett land.

## Ekosystemtjänster

Ekosystemtjänster är alla produkter och tjänster som naturens ekosystem ger människan och som bidrar till vår välfärd och livskvalitet. Pollinering, naturlig vattenreglering och naturupplevelser är några exempel.

## Geografiska kommunen

Gävle kommun som geografiskt område. Inkluderar alla som bor och verkar i kommunen.

## Gävle kommunkoncern

Gävle kommun som organisation. I koncernen ingår alla förvaltningar, kommunala bolag och förbund.

## Hållbara färdmedel

T.ex. gång, cykel, buss och tåg.

## Hållbar utveckling

En utveckling som tillgodoser våra behov idag utan att äventyra kommande generationers möjligheter att tillgodose sina.

## Hälsofrämjande

Den process som ger människor möjligheter att öka kontrollen över sin hälsa och förbättra den.

## Hållbara material

Material som ger lågt bidrag av koldioxid, är en förnybar/biobaserad råvara (vid nytillverkning), är återvinningsbart, kan vara av återvunnen råvara, utfasad av skadliga ämnen samt ha låg inverkan på ekosystem och miljö.

## Klimatneutral kommun

I stort handlar klimatneutralitet om att upptaget av växthusgaser, t.ex. av växande träd eller koldioxidinfångning, är lika stort som utsläppen av växthusgaser inom ett visst geografiskt område. Ofta räknar man även in kompensationsåtgärder i andra geografiska områden, t.ex. trädplanteringar i andra länder. Detta är dock inte äkta klimatneutralitet och ska endast ses som en tillfällig lösning för att snabba på processen. På sikt måste klimatneutralitet vara lokalt baserad.

## Klimatpåverkan

Människans utsläpp av växthusgaser, som metan, dikväveoxid (lustgas) och ett antal fluorhaltiga gaser (s.k. klorfluorkarboner eller CFC/freoner), bidrar till förstärkt växthuseffekt, vilket i sin tur påverkar klimatet. Med klimat menas de genomsnittliga väderförhållandena under en längre tid, vanligen flera decennier.

## Livskvalitet

Livskvalitet omfattar individens uppfattning om sin situation i tillvaron utifrån den kultur och det värdesammanhang som hon befinner sig i och i relation till personliga mål, förväntningar, normer och intressen.

Det är ett vitt begrepp som påverkas av individens fysiska hälsa och psykologiska tillstånd, grad av oberoende, sociala förhållanden och relationer till betydelsefulla händelser i livsmiljön.

### **Miljöbyggnad**

Miljöbyggnad är ett svenskt system för så kallad miljöcertifiering av byggnader. Miljöbyggnad mäter totalt sexton olika värden i byggnaden inom områdena energi, inomhusmiljö och material. Exempel på frågor som ingår är energianvändning, förnybar energi, luftkvalitet, fukt och byggnadsmaterialets kemiska innehåll samt påverkan på klimatet. Nivån silver innebär en bra bit över lagkrav och nivån guld innebär spjutspets teknik. Certifiering kan se vid nyproduktion samt av befintliga byggnader eller vid en större ombyggnation.

### **PM<sub>10</sub>**

Luftens innehåll av inandningsbara partiklar med en storlek på cirka 10 mikrometer (0,01mm) eller mindre.

### **Rötning**

Mikrobiologisk nedbrytning av organiskt material i syrefri miljö. Vid rötning bildas biogödsel, som är ett utmärkt gödningsmedel. Vid rötning bildas även biogas, som huvudsakligen består av metan och koldioxid.

### **VA-plan**

Heltäckande långsiktig planering för allt dricksvatten, dagvatten och spillvatten inom kommunen.

### **Översiktsplan (ÖP)**

Plan som visar den översiktliga mark- och vattenanvändningen inom en kommun. Ska enligt lag finnas i varje kommun och ska aktualitetsprövas under varje mandatperiod.

Översiktsplanen är i regel utgångspunkt för detaljplaneringen inom kommunen, men den är inte juridiskt bindande.