



# Politiska uppdrag 2018

---

Kommunfullmäktige

## **Innehållsförteckning**

- 1 Hela kommunkoncernen ska fokusera på att bidra till att bryta utvecklingen för socialtjänsten gällande människors behov av försörjningsstöd.....16**
- 2 Hela koncernen ska beakta ökat fokus på trygghet i ett växande Gävle. Varje nämnd och bolag ska utifrån sitt verksamhetsområde analysera och genomföra åtgärder för en ökad trygghet. ....19**
- 3 En koncernövergripande policy ska tas fram med syfte att ge samtliga anställda i koncernen likvärdiga villkor. Policyn ska eftersträva en återhållsam lönebildning i hela koncernen, undvika privata sjukvårdsförsäkringar, pensionsavsättningar eller andra löneförmåner utanför kollektivavtal. Ett gemensamt förmånspaket till anställda ska tas fram för kommunkoncernens anställda.....22**
- 4 Förvaltnings- och bolagschefer ska inte ha en löneökningstakt som överstiger snittet i förvaltningen/bolaget i övrigt. Löneökning sker med fördel uttryckt i kronor för denna höglönegrupp. ....24**
- 5 Koncernen ska agera för att minska andelen externa kurser, konferenser och representation. Verksamhetsnära personal ska prioriteras för kompetensutveckling. En utveckling ska ske av möjligheterna att nyttja videolösningar i större omfattning för möten och kompetensutveckling. ....26**
- 6 Koncernen ska öka samordningen av lokaler för att undvika onödiga hyreskostnader. ....29**
- 7 Koncernen kommer under år 2018 att påbörja ett större effektiviseringsarbete med full effekt från år 2019, som innebär ökad centralisering av stödresurser i kommunen. ....32**
- 8 Koncernen förväntas hålla sig inom upphandlade avtal.....34**
- 9 Kommunen kvarstår som medlem i Inköp Gävleborg för att öka kostnadseffektivitet och kvaliteten i våra upphandlingar och avbryter därmed den urträdesprocess som initierats. ....37**
- 10 Koncernen ska i nämnder och bolag fullgöra sitt ansvar i genomförandet av strategiska program såsom Näringslivsprogrammet, Miljöstrategiska programmet och framåt det Sociala hållbarhetsprogrammet. ....39**
- 11 Koncernen ska eftersträva ökad regional samverkan och kraftigt förbättra relationerna med Gävleborgs övriga kommuner och sammantaget visa att Gävle axlar rollen som regionhuvudstad. ....42**

- 12**Nämnderna uppdras att avbryta nya kostnadsdrivande valfrihetsreformer som riskerar att skada ekonomin eller kvaliteten i den kommunala verksamheten.....45
- 13**Alla förvaltningar ges i uppdrag att ta fram en plan på hur medarbetarinflytandet kan öka för att gå mer mot självstyrande personalgrupper, ökad trivsel och bättre arbetsmiljö. ....46
- 14**Nämnder som idag berörs av ofrivilliga delade turer för personalen uppdras särskilt att implementera flexibla schemaläggningsmodeller och andra åtgärder tillsammans med personalen med mål att avskaffa dessa. ....48
- 15**Taxor och avgifter som bereds i nämnderna bör högst motsvara ett snitt av nivåerna inom 8-stads samarbetet. ....49
- 16**Kommunstyrelsen ges i uppdrag att återkomma med en plan för hur ökad avtalstrohet i inköp och upphandlingar kan ge besparingar i enlighet med koncernövergripande mål 8 motsvarande 10 miljoner kr år 2018 och 15 miljoner kr år 2019.....50
- 17**Kommunstyrelsen ska stärka arbetet med inköpsprocessen i kommunen samt vid kravställandet av nya upphandlingar särskilt implementera övergripande uppdrag 8 och 9 för att öka den totala samhällsnyttan. Kommunen kvarstår som medlem i Inköp Gävleborg och fokuserar egna resurser på att förbättra sina inköpskedjor.....51
- 18**Kommunstyrelsen uppdras att under år 2018 ta fram förslag för beslut om reviderat bostadsförsörjningsprogram.....51
- 19**Kommunstyrelsen ges i uppdrag att utreda förutsättningarna, med ambitionen att kunna erbjuda äldre anställda inom framförallt skola, vård och omsorg, någon form av arbetstidsförkortning.....51
- 20**Kommunstyrelsen tillförs 1 miljon kr för en särskild satsning inom det sociala hållbarhetsprogrammet för att stärka arbetet med jämställdhet, inkludering och integration. Vi vill se konkreta satsningar inom ramen för integrationsstrategin med fokus på språk, utbildning, jobb, bostad och mötesplatser. ....51
- 21**Kommunstyrelsens HR-avdelning ges i uppdrag att i samråd med samtliga förvaltningar, identifiera lämpliga arbetsuppgifter för extratjänster och tillsammans med berörda fackliga organisationer utforma erforderliga avtal. Arbetet ska vara genomfört i januari år 2018. ....52

- 22** Kommunens bosociala medel under kommunstyrelsen förstärks med ytterligare 6 miljoner årligen genom värdeöverföringsmedel från Gavlegårdarna. Medlen får en mer integrerad roll i Gävle kommuns eget arbete med att skapa trygghet och social hållbarhet i våra stadsdelar och del av utrymmet reserveras.....52
- 23** Kommunstyrelsen uppdras samordna koncernuppdrag 7 och se till att kommunikationsverksamheten från kommunens samtliga örvaltningar samlas i en central lösning. Denna inkluderar alla delar av kommunikationsarbetet inkl. Svargrupper, kundtjänst mm.....53
- 24** Kommunstyrelsen uppdras att under år 2018 utreda för och påbörja en centralisering av kommunens juridiska kompetenser samt ökad centralisering av delar av verksamhetsområdena ekonomi, HR och övriga icke verksamhetskritiska stödresurser. Sammantaget förväntas det samlade området spara motsvarande 5 miljoner under 2018 och minst 10 miljoner kr ytterligare under 2019. ....53
- 25** Kommunstyrelsen uppdras att under år 2018 bilda en central enhet för kvalitetsuppföljning och utveckling av verksamhet. Denna innefattar motsvarande verksamheter från kommunens förvaltningar men utsätts ej för något specifikt besparingskrav då detta område behöver utvecklas kraftigt exempelvis i fråga om analyser av demografi, uppkomst av kostnader inom socialtjänsten eller olika effektanalyser av projekt och verksamheter.....53
- 26** Kommunstyrelsen uppdras att genomföra en socioekonomisk analys med syfte att se hur kommunala taxor och avgifter slår mot olika inkomstgrupper, kön och åldrar. För ändamålet tillförs 300 000 kr.....54
- 27** Kommunstyrelsen uppdras att fortsätta arbetet med det Miljöstrategiska programmet i enlighet med de mål som fastslagits i programmet. Arbetet ska fortsatt inkludera hela koncernen för så stor nytta och kunskapspridning som möjligt. ....54
- 28** Kommunstyrelsen uppdras att avdela personalresurser inom Miljöstrategiska programmet, för att i samverkan med Högskolan och Gästrike Vatten genomföra en förstudie om hur näringsämnen, med särskilt fokus på fosfor, kan återföras till jordbruksmark i närregionen. ....54

- 29** Kommunstyrelsen uppdras att tillsammans med samhällsbyggnadsnämnden finna former för att en större andel av kostnaderna för exploatering av allmän platsmark tas ut av exploatörerna. ....55
- 30** Kommunstyrelsen uppdras att enheten för övergripande planering ökar sin bemanning för att möta nya behov i ett växande Gävle i enlighet med önskemål från budgetberedningen. För ändamålet avsätts 1 miljon kr. Pengarna överförs från finansförvaltningens medel "Gävle växer". ....55
- 31** Kommunstyrelsen tillförs 1,2 miljoner kr för full kostnadstäckning till Inköp Gävleborg i enlighet med äskande 2017. Samt 0,75 miljoner till investeringar i uppgradering av ekonomi och personalsystem. ....55
- 32** Samhällsbyggnadsnämnden ges 5 miljoner kr i förstärkt ram för att öka byggtakten, förstärka inköpen av mark samt som kompensation för förlorade arrendeavgifter, driftskostnader för byggande av sista etappen i det centrala stadsbadet samt ökade ramar för driften av förbättringar i Gävles cykel- och gångvägnät. .56
- 33** Nämnden uppdras öka sitt åtagande gällande säkra cykelöverfarter och bättre luftkvalité i centrum, samt att prioritera investeringar i säkra skolvägar för gång och cykel. 8 miljoner kr tillförs investeringsanslagen år 2018 samt 7 miljoner kr för år 2019 för att få bort alla orange och röda cykelvägar enligt renoveringsbehovplan. ....56
- 34** Nämnden ges investeringsanslag motsvarande 10 miljoner kronor för år 2018 för att färdigställa gång- och cykelväg från södra Hemlingby som idag ligger utom ram. ....56
- 35** Samhällsbyggnadsnämnden uppdras att genomföra förstudie för hur kustcykelvägen som föreslås i ÖP 2030 kan bli verklighet som ett led i att öka besöksnäringen. Förstudien ska belysa ägarförhållanden, investerings- och driftskostnader. ....57
- 36** Samhällsbyggnadsnämnden uppdras att före utgången av år 2019 upprätta minst två nya s.k. "pocket parks", det vill säga små högkvalitativa parker i stadsmiljö. ....57
- 37** Samhällsbyggnadsnämnden uppdras öka takten i arbetet med genomförandet av centrumplanen. Under år 2018 ska nämnden påbörja projekteringen för omvandlingen av Rådhusorget och Drottninggatan i enlighet med upprättade förslag. ....57

- 38** Samhällsbyggnadsnämnden ges i uppdrag att tillsammans med regionen utreda förutsättningar med ambition att erbjuda avgiftsfri kollektivtrafik inom kommunen för unga.....58
- 39** Socialnämnden tillförs nya medel för förebyggande arbete genom att hela kostnaden för fältassistenternas verksamhet i våra stadsdelar tas från kommunstyrelsens Bo-sociala medel. Verksamheten tillåts också växa med ytterligare 2 miljoner kr. Socialnämnden får ingen avräkning på sin ram till följd av detta. .58
- 40** Socialnämnden uppdras att i samarbete med Näringsliv- och arbetsmarknadsnämnden säkerställa att minst 100 personer under 2018 går från försörjningsstöd till företrädesvis extratjänst kombinerat med utbildning men gärna också andra, på individnivå, lämpliga insatser med full statlig finansiering. ....58
- 41** Socialnämnden ges i uppdrag att tillsammans med övriga nämnder och bolag möjliggöra för att ensamkommande barn som under asylprocessen hunnit fylla 18 år och studerar får bo kvar i kommunen och fullfölja sina studier. Finansiering förväntas bli delad med staten och sker från bosociala medel. ....59
- 42** Socialnämnden medges utökad investeringsram med 1,5 miljoner kronor för Treserva. ....59
- 43** Kultur och fritidsnämnden uppdras att söka möjliga samfinansieringsprojekt kopplade till Symfoniorkestern tillsammans med regionala eller nationella aktörer samt att om möjligt öka antalet inkomstbringande turnéer och verksamhetsinnehåll.....59
- 44** Kultur- och fritidsnämnden uppdras att genomföra en stadsdelsbaserad integrationssatsning på kultur och bibliotek inkluderande ökade resurser till stadsdelsbiblioteken, längre öppettider i Sätra och Andersberg samt ett spridande av El Sistema i stadsdelarna. ....60
- 45** Kultur- och fritidsnämnden uppdras att vidareutveckla verksamheterna på Silvanum för att säkerställa att de når fler individer. Särskilt fokus ska vara på barn och unga och att möten mellan olika socioekonomiska grupper ökar. ....60
- 46** Kultur-och fritidsnämnden uppdras säkra Kulturhusets fortsatta verksamhet i Gävle samt att göra ansträngningar för att få in fler verksamheter i lokalerna med ökat fokus på barn och unga.....60
- 47** Kultur och fritidsnämnden får i uppdrag, att i samarbete med Gavlefastigheter och Kommunstyrelsen, genomföra de mest

- nödvändiga investeringarna för att säkerställa fortsatt drift av verksamheterna i Fyren i Norrsundet, Smörnäs, Engesbergs Camping, Folkets hus i Hedesunda och Jonny Mattson-gården i Gävle. ....61
- 48 Kultur-och fritidsnämnden uppdras avbryta arbetet med införandet av Kulturcheckar och därmed undvika kvalitetsförsämringar på Kulturskolan och höga tillkommande kostnader. ....61
- 49 Kultur-och fritidsnämnden uppdras att i samarbete med andra aktörer genomföra en analys av vilka verksamheter som skulle kunna inrymmas i ett nytt Stadsbibliotek vid Slottstorget. ....61
- 50 Utbildningsnämnden har ett uppdrag att alla elever ska utmanas och klara sin utbildning. För att klara detta mål ska elever och skolor med lägre resultat prioriteras. För detta tillförs nämnden 10 miljoner kronor ytterligare. ....62
- 51 Utbildningsnämnden ges i uppdrag att vidareutveckla resursfördelningssystemet så att det ger barn och elever mer likvärdiga förutsättningar att lyckas och som gynnar förskolor och skolor med större utmaningar. ....62
- 52 Utbildningsnämnden ges i uppdrag att säkerställa rätten till läxhjälp i skolan, både under och efter skoltid. Skolor ska uppmuntras att servera frukost till självkostnadspris, där det bedöms viktigt för elevernas måluppfyllelse. Att gymnasieskolan ska servera gratis lunch är en självklarhet. ....63
- 53 Utbildningsnämnden ges i uppdrag att återkomma till budgetberedning år 2018 med att presentera tre scenarier för i vilken takt byggandet av nya förskolor måste öka, antal pedagoger som måste anställas så att inte antal barn/pedagog påverkas och vilken effekt på barngruppernas storlek respektive scenario ger. ....63
- 54 Utbildningsnämnden ska vid all omplanering och nybyggnation av skolor beakta inkludering och möten mellan elever från olika stadsdelar och socioekonomiska områden för att minska segregationen, öka likvärdighet och måluppfyllelsen. ....63
- 55 Utbildningsnämnden och Kommunstyrelsen ges i uppdrag att utforma ett uppföljningssystem av elevers måluppfyllelse som ger rätt information på rätt nivå i styrkedjan för att nå bättre resultat. 64
- 56 Utbildningsnämnden och Näringsliv- och arbetsmarknadsnämnden ges i uppdrag att utforma en aktivitetsplan hur fler vuxenresurser och resurser för att avlasta

- förskollärare och lärare i uppgifter som inte är kopplade till själva undervisningen ska kunna tillskapas. ....64
- 57 Utbildningsnämnden ges i uppdrag att värdera om nuvarande organisation med fokus på antal chefsled på bästa sätt främjar kommunikation, ledning och ansvarstagande från politik till medarbetare, barn och elever. ....65
- 58 Utbildningsnämnden ges i uppdrag att utreda hur medarbetares initiativkraft bättre kan tas tillvara. Vi vill se chefskap byggt på tillit där arbetslag och personalgrupper får agera utifrån sin profession med stort ansvar och fler befogenheter. ....66
- 59 Näringsliv- och arbetsmarknadsnämnden ges i uppdrag att återrapportera till kommunfullmäktige i mars år 2018 hur arbetet i KAA gått och där också göra en bedömning vad grundfinansieringen på 5 miljoner kr räcker till. ....66
- 60 Näringslivs- och arbetsmarknadsnämnden ges i uppdrag att i samverkan med Samhällsbyggnadsnämnden utreda vilka tillstånd och kontakter med kommunen som går att förenkla än mer för företagen. Tillstånd och riktlinjer för gatupratare, uteserveringar, skyltar, sommarcaféer är särskilt prioriterade. ....66
- 61 Näringslivs- och arbetsmarknadsnämnden ges i uppdrag att avdela personiella resurser på näringslivsenheten för att stödja branscutveckling inom lokal livsmedelsproduktion i samarbete med näringen och andra intresseorganisationer. ....67
- 62 Näringsliv och arbetsmarknadsnämnden ska av sina egna projektmedel avsätta 300 000 kr för att delta i det regionala samarbetet som ger projektmedel på nära 3 miljoner kr, för att utveckla Gävle som besöksdestination och skapa fler arbetstillfällen inom branschen. ....67
- 63 Införande av lagen om valfrihet, LOV, i den dagliga verksamheten för funktionsnedsatta, EDV, ska inte påbörjas. ....67
- 64 Näringslivs- och arbetsmarknadsnämnden och Socialnämnden ges i uppdrag att genom upphandlade avtal med idéburna arbetsintegrerade sociala företag skapa minst 50 nya anställningar hos företag för personer långt ifrån arbetsmarknaden. Kostnaden ska rymmas inom ram. ....67
- 65 Näringsliv- och arbetsmarknadsnämnden ges i uppdrag att utöka antalet Trygghetsanställningar för personer med funktionsvariationer motsvarande 2,5 miljoner kronor. ....68



- 66**Näringslivs- och arbetsmarknadsnämnden uppdras att tillsammans med Omvårdnadsnämnden utreda förutsättningarna att tillskapa ett "Fontänhus". En plats för psykiatrisk rehabilitering och en öppen dörr till en meningsfullare tillvaro för människor med psykisk ohälsa. Verksamheten ska bygga på förmågan till arbete, delaktighet och social gemenskap i samverkan med civilsamhället.....68
- 67**Näringslivs- och arbetsmarknadsnämnden uppdras att samordna och utveckla aktiviteter för asylsökande som stärker deras väg i svenska språket och på arbetsmarknaden. Arbetet ska göras tillsammans med civilsamhället. ....68
- 68**Omvårdnadsnämnden uppdras att fortsätta arbeta med flexibla arbetstidsmodeller och stärkt grundbemanning för att successivt minska på de ofrivilliga delade turerna i kommunen. ....68
- 69**Omvårdnadsnämnden uppdras att genom kompetensutveckling av chefer och medarbetare i hemtjänsten snabba på införandet av behovsstyrd hemtjänst med ökat medarbetarinflytande, liknande det i Bomhus hemtjänst, i alla kommunens hemtjänstgrupper. 4 miljoner kronor tillförs nämnden för kompetensutvecklingsinsatser kopplat till detta. ....69
- 70**Omvårdnadsnämnden ges i uppdrag att göra en genomlysning av alla privata utförare, med fokus på personalens anställningsvillkor, tillsammans med arbetstagarorganisationerna. ....69
- 71**Omvårdnadsnämnden ges i uppdrag att utforma ett uppföljningssystem, som säkerställer avtalsefterlevnad i både egen och privat hemtjänst och där Omvårdnadsnämnden kontinuerligt, minst varje delår, ska ges rapport om eventuella avvikelser och åtgärdsplaner för dessa.....69
- 72**Omvårdnadsnämnden ges i uppdrag att omarbeta ersättningssystemet inom LOV och om lagligt möjligt, att medel för heltidsbeslut och dyrare kollektivavtal endast tillförs utförare som har motsvarande personalförmåner. Ersättningssystemet ska även differentiera ersättning i tätort/landsbygd.....70
- 73**Omvårdnadsnämnden ges i uppdrag att utreda om trygghetslarm ska ingå i LOV-systemet.....70
- 74**Omvårdnadsnämnden får i uppdrag att införa ytterligare valfrihet i beviljad tid i hemtjänsten, som även kan inkludera förebyggande hälsofrämjande insatser.....70

- 75** Omvårdnadsnämnden få i uppdrag att värdera om nuvarande organisation med fokus på antal chefsled på bästa sätt främjar kommunikation, ledning och ansvarstagande från politik till medarbetare och brukare. ....70
- 76** Medarbetares initiativkraft bättre tas tillvara. Vi vill se chefsskap byggt på tillit där arbetslag och personalgrupper får agera utifrån sin profession med stort ansvar och fler befogenheter. Hur verksamheterna bäst utformas till gagn för brukarna, vet personalen bäst. ....71
- 77** Omvårdnadsnämnden uppdras att tillsammans med regionen initiera en översyn och ett utvecklingsarbete av hur hemsjukvård/specialistsjukvård kan göras effektivare. ....72
- 78** Omvårdnadsnämnden ges i uppdrag att presentera en verksamhetslösning avseende Sofia Magdalena samt en boendelösning i egen regi som kan ersätta en framtida avveckling av Kristinelund. ....72
- 79** Omvårdnadsnämnden uppdras att omvandla Villa Milbo till ett reguljärt gruppboende. ....72
- 80** Omvårdnadsnämnden uppdras att utforma krav som syftar till att minimera hemtjänstverksamhetens miljöpåverkan genom att samordning sker mellan kommunen och externa utförare. ....73
- 81** Omvårdnad uppdras att införa ett ickevalsalternativ för den enskilde som inte kan eller inte vill välja utförare. Kommunens ickevalsalternativ utgörs av kommunens egen verksamhet. ....73
- 82** Omvårdnadsnämnden uppdras att ställa särskilda kontraktsvillkor avseende arbets- och anställningsvillkor i enlighet med kollektivavtal samt att heltid ska vara normsättande vid LOV och LoU. För det fall utföraren anlitar en underleverantör som har arbetstagare som utför arbete inom kommunen, åligger det utföraren att säkerställa att de vid var tid gällande villkoren efterlevs av den som är arbetsgivare. ....73
- 83** Omvårdnadsnämnden uppdras att tillsammans med Näringslivs och arbetsmarknadsnämnden utreda förutsättningarna att tillskapa ett "Fontänhus". En plats för psykiatrisk rehabilitering och en öppen dörr till en meningsfullare tillvaro för människor med psykisk ohälsa. Verksamheten ska bygga på förmågan till arbete, delaktighet och social gemenskap i samverkan med civilsamhället. ....74

- 84** Omvårdnad uppdras att utreda möjligheten till att Moränens lokal kan samutnyttjas med civilsamhället som riktar sig till samma målgrupp med aktiviteter. ....74
- 85** Omvårdnadsnämnden ges ett utökat investeringsanslag med 2 miljoner kr för Treserva. ....74
- 86** Resurser ska riktas till att utveckla nya dialogformer med syftet att få ett så stort och brett valdeltagande som möjligt. ....74
- 87** Valnämnden tillförs 1,5 miljoner. ....75
- 88** Samtliga bolag uppdras i sin personalpolitik särskilt beakta att personer som idag har svårt att komma in på arbetsmarknaden ges ökade möjligheter till arbetslivserfarenhet i bolaget. ....75
- 89** Samtliga bolag uppdras samverka med Näringslivs- och arbetsmarknadsenheten för att skapa förutsättningar för språkpraktikplatser i bolagen. ....76
- 90** Alla kommunala bolag ska vid upphandlingar implementera särskilda kontraktsvillkor för att gynna sociala krav. Målet är att det i alla upphandlingar ska gå att ställa någon form av socialt krav som ger ökad samhällsnytta. ....76
- 91** Alla kommunala bolag ska vid upphandling reservera kontrakt för sociala företag eller idéburna organisationer som främjar personer som står långt från arbetsmarknaden och/eller uppstår försörjningsstöd. Ett utökat samarbete med Näringslivs- och arbetsmarknadsnämnden samt Socialtjänsten är nödvändigt. ....77
- 92** Stadshus AB ökar sin utdelning med totalt 20 miljoner kronor årligen från 2018. Av detta medföljer motsvarande ökning i utdelningskrav på Gävle Energi. Av de 20 miljoner kronor öronmärks 4 miljoner för kompensation till införande av fria geodata för 2018, vars syfte är att öka möjligheter till digitalisering och företagsutvecklingen inom GIS området. ....78
- 93** Stadshus AB uppdras genomföra en utredning om möjligheterna att inkludera Gävle Vatten i Stadshus AB under 2018. Detta främst för att undersöka ev fördelar i att hantera stora investeringar från 2021 inom Stadshus AB. ....78
- 94** % direktavkastningskrav för år 2018. ....78
- 95** Gavlegårdarna ges i uppdrag att ta ansvar för att det byggs två Trygghetsboenden för äldre i kommunens ytterområden, detta i enlighet med den inlämnade rödgröna motionen i kommunfullmäktige under år 2016. Det första bör påbörjas under

- år 2018. Arbetet ska intensifieras och särskilt fokusera på Bergby, Forsbacka och Hedesunda. ....78
- 96 Gavlegårdarna uppdras öka värdeöverföringen till kommunens Bo-sociala medel med ytterligare 6 miljoner årligen. Medlen får en förstärkt roll för det sociala hållbarhetsarbetet i kommunens stadsdelar. ....79
- 97 Gavlegårdarna ska fortsätta och vidareutveckla arbetet för en stark allmännytta i Gävle med aktiv roll i att skapa en mångfald i upplåtelseformer och för att motverka segregation. Bolaget ska hålla en nyproduktionstakt i enlighet med bostadsförsörjningsprogrammet och ska eftersträva ett kostnadseffektivt byggande.....79
- 98 Gavlegårdarna uppdras att ta fram en träbyggnadsstrategi för att öka andelen nya bostäder i trä. ....79
- 99 Gavlegårdarna uppdras att särskilt prioritera upp till 30 nya lägenheter årligen 2018, 2019 till socialtjänstens behov samt att förlägga dessa så att de inte förstärker segregation.....79
- 100 Gavlegårdarna uppdras att vid eventuella fastighetsförsäljningar ska krav ställas på köparna att bidra till nyproduktion samt ska bidra till ökad mångfald i upplåtelseformer, storlekar som tillgodoser de boendes och bostadssökandes olika krav beträffande standard, storlek, utformning, läge, service och hyresnivåer i det aktuella området i syfte att minska segregation. .80
- 101 Gavlegårdarna uppdras under år 2018 utreda med ambition till att erbjuda Fastighetsanställda från det år de fyller 55 år fram till pension en arbetstidsförkortning med bibehållen lön. ....80
- 102 Bolaget ska ha ett allmännyttigt syfte och ska tillhandahålla ett brett utbud av hyresrätter, i olika delar av staden och av olika storlek och utformning som tillgodoser de boendes och bostadssökandes olika krav beträffande standard, storlek, utformning, läge, service och hyresnivåer. ....80
- 103 Direktavkastningskravet ökar år 2018 med 4 miljoner kronor för att finansiera den kommunala satsningen på fria geodata. ....80
- 104 Gävle Energi uppdras öka uppdraget att kommunicera utmaningarna med klimathotet och vikten av fossilfri energi till medborgarna och ska därför ta ett ännu tydligare ansvar för att skapa forum och plattformar för detta. ....81

- 105 Gävle Energi uppdras att under år 2018 utreda möjligheterna att överta hela kommunens belysningsnät samt eventuellt även särskild kompetens för strategisk belysning i staden för ökad trygghet.....81**
- 106 Gävle Energi uppdras ta fullt kostnadsansvar för fullgott reservkraftssystem till alla kommunala förvaltningar samt leda och samordna arbetet med en reservkraftsstrategi för kommunen.....81**
- 107 Gävle Energi uppdras att i samverkan med Gavlefastigheter AB bygga ett Klimatcenter som plattform för att öka kunskapen om cirkulära kretslopp, klimatförändringarna, teknikutveckling och grön arbetsmarknad. Klimatcentret ska även inrymma växthus för Gavle Drift och Service sommarväxter och därmed möjliggöra arbetsmarknadsanställningar för personer långt från arbetsmarknaden. Gävle Energi ansvarar för finansieringen av klimatcenter. Gästrike Återvinnare AB ska erbjudas att delta i projektet. ....82**
- 108 Gävle Energi uppdras att under år 2018 påbörja funktionsuthyrning av solceller. Funktionsuthyrning är en modell som bygger på att energibolaget hyr ut solcellspaket till kunder och därmed står för de initiala investeringskostnaderna. Detta för att sänka trösklarna för privat- och företagskunder att övergå från fossila bränslen till hållbara energikällor. Gävle Energi AB föreslås avsätta relevanta medel för detta i sin budget. ....82**
- 109 Gävle Energi uppdras att investera i och avsätta driftsmedel för byggnation av minst en lekpark där barn och unga lockas till ny kunskap om energi, klimat och teknik. ....82**
- 110 Inga nya direktavkastningskrav för 2018.....82**
- 111 Gävle Hamn AB uppdras att överta ansvaret för reinvesteringar, underhåll och drift av de offentliga kajerna från Samhällsbyggnadsnämnden. Bolaget uppdras att, efter tekniska studier, reinvestera i stadens kajer så att de årligen får en mer hållbar status och inte utgör en säkerhetsrisk. Detta ska ske i samråd med Samhällsbyggnadsnämnden. ....83**
- 112 Gävle Hamn AB uppdras att överta ansvaret för fritidsbåtsleder från Samhällsbyggnadsnämnden och avsätta medel för detta motsvarande 0,5 miljoner kronor årligen i sin budget. ....83**

- 113 Gävle Hamn AB uppdras att förstärka arbetet med miljötillsyn och bullerstörningar i syfte att minska verksamhetens påverkan på närboendes livsmiljö. ....83**
- 114 Bolaget har oförändrat direktavkastningskrav under 2018. Det skall utredas under 2018 om och hur ett slopande eller kraftig sänkning av avkastningskravet kan underlätta för kommunens nämnder. ....84**
- 115 Gavlia AB uppdras förbättra sina system för ekonomi, kontroll och analys samt att genomföra en översyn av kostnaderna för skötsel och drift av den kommunala bilpoolen. Alla förvaltningar och bolag uppdras ingå i bilpoolen senast 1/6 2018. .84**
- 116 Gavlia AB uppdras att i samarbete med Gävle Energi bygga ett Klimatcenter som plattform för att öka kunskapen om cirkulära kretslopp, klimathotet, teknikutveckling och grön arbetsmarknad. Klimatcentret ska även inrymma växthus för Gavle Drift och Services (fd. Markbyggarna) sommarväxter och därmed möjliggöra arbetsmarknadsanställningar för personer långt från arbetsmarknaden. Gävle Energi ansvarar för finansieringen av klimatcentrat. Gästrike Återvinnare erbjuder att delta i projektet. ..84**
- 117 Gavlefastigheter uppdras öka arbetet med att bullersanera kommunala förskolor för att ge en bättre arbetsmiljö för barn och personal. ....84**
- 118 Gavlefastigheter uppdras medverka till att utreda möjligheten att flytta de kommunala verksamheterna från Silvanum till Gasklockeområdet eller andra lämpliga lokaler. Därefter ska möjligheterna att försälja fastigheten Silvanum utredas. ....85**
- 119 Gavlefastigheter uppdras utreda och återkomma under år 2019 med analys av investeringsbehov och verksamhetsutveckling av fastigheten Sjömanskyrkan. Samt uppdras genomföra digital och fysisk medborgardialog kring framtida användningsområden för Sjömanskyrkan och Rådhuset under 2018. ....85**
- 120 Gavlefastigheter uppdras utreda möjligheten att tidigarelägga rust av Bergby idrottshall till år 2019 samt att integrera detta med ett Allaktivitetshus som driftas av det lokala civilsamhället.....85**
- 121 Gavlefastigheter uppdras att genomföra en aktuell nytto/kostnadsanalys för byggande av Allaktivitetshus i Hedesunda, alternativt att skapa utrymme för detta i befintlig byggnad i bygden. Även här ska nära samverkan ske med det lokala civilsamhället som åläggs driften. ....86**

- 122 Gavlefastigheter uppdras att tillsammans med Kultur- och fritidsnämnden genomföra en biblioteksutredning med rimlig kostnadsanalys för byggande av nytt Stadsbibliotek inkluderat möjliga vinster av samlokalisering av andra kommunala verksamheter till samma plats .....86**
- 123 Kommunfullmäktige uppdras att via en parlamentarisk politisk organisationsöversyn (POG), komma med förslag under våren 2018 som sänker den totala kostnaden för politiska systemet med minst 3% samt specifikt överväger justeringar av arvodesnivåerna för kommunala bolagsordföranden och kommunfullmäktiges ordförande. ....86**

## **1 Hela kommunkoncernen ska fokusera på att bidra till att bryta utvecklingen för socialtjänsten gällande människors behov av försörjningsstöd.**

*Varje nämnd och bolag ska i samråd med näringsliv- och arbetsmarknadsnämnden och socialnämnden anta en särskild åtgärdsplan för hur man ska bidra till ökad inkludering på arbetsmarknaden, minskad segregation i bostadsområden, fler mötesplatser och ökad folkhälsa.*

Revisorskollegiet berörs inte av detta uppdrag.

(Revisorskollegiet)

Kommunfullmäktige har tagit beslut om en ny politisk organisation inför kommande mandatperiod. I den nya organisationen föreslås bl a att ansvaret för försörjningsstöd och åtgärder som förebygger arbetslöshet eller minskar verkningarna av arbetslöshet under samma nämnd. Dessa frågor har också en tydlig koppling till förutsättningarna att komplettera en utbildning genom vuxenutbildning och även förutsättningarna för att erhålla erforderlig språkkompetens. Samtliga dessa frågor samlas därför under samma nämnd framöver.

Kommunstyrelsen har en fortsatt strategisk roll i Samordningsförbund Gävleborg med syfte att utveckla samverkan mellan myndigheterna inom rehabiliteringsområdet för att individer med behov av samordnade insatser ska komma närmare egen försörjning. Kommunledningskontoret avser att utveckla den strategiska rollen i Samordningsförbundet och erbjuda förvaltningarna ett sammanhållet stöd i det fortsatta arbetet.

Genom det Sociala hållbarhetsprogrammet ska kommunstyrelsen verka för att alla i Gävle kommun har makt att påverka sina liv och på så sätt möjliggöra för ett minskat försörjningsstödsberoende. Detta genom att exempelvis verka för en jämlik och jämställd fördelad hälsa, att alla ges förutsättningar att bli en del av arbetsmarknaden och att barn och unga känner framtidstro samt att alla ges möjlighet och inspireras till ett aktivt och meningsfullt liv. Det sociala hållbarhetsprogrammet är färdigställt och inväntar beslut av kommunfullmäktige för att kunna implementeras och verkställas i koncernen.

Gävle kommun är en av 32 utvalda kommuner med områden med socioekonomiska utmaningar som under 2018 kommer att ansöka om att få ta del av en särskild långsiktig satsning för att motverka segregation. Satsningen innebär att kommunerna kommer att kunna ansöka om stadsbidrag, sammanlagt 425 miljoner kronor under 2018, 1,3 miljarder kronor under 2019 och därefter 2,2 miljarder kronor årligen fram till år 2027. Ett övergripande arbete med berörda förvaltningar och bolag vad gäller att ta fram ansökan till Delegationen mot segregation (DELMOS) pågår.

(Kommunstyrelsen)

Utbildningsnämnden samarbetar med näringslivs- och arbetsmarknadsnämnden och Arbetsförmedlingen t ex genom att medverka till praktikplatser, lärlingsplatser samt extratjänster. För närvarande finns bland annat 19 lärlingar och 99 extratjänster i verksamheterna.

Ett projekt inom Delegationen för Unga till Arbete är Sprintgymnasiet, ett virtuellt gymnasium som spänner över flera skolformer enligt en modell och en metod där individen sätts i centrum. Eleven ska vid behov kunna läsa inom flera skolformer och övergångar mellan skolformer sker sömlöst. Syftet med Sprintgymnasiet är att kraftigt öka andelen som når gymnasieexamen före 25-års ålder samt att under projekttiden skapa nya arbetsmetoder som sedan övergår i den ordinarie verksamheten inom skolan. Inom projektet samverkar Utbildning Gävle med Näringsliv & arbetsmarknad Gävle, Arbetsförmedlingen samt socialtjänst, folkhögskola, Försäkringskassan samt Region Gävleborg.



(Utbildningsnämnden)

Samhällsbyggnad Gävle arbetar på uppdrag av kommunstyrelsen i strategiska planeringsfrågor som exempelvis översiktlig planering och exploateringar. Förvaltningen utgår även ifrån investeringsbudgeten i sitt arbete med att utveckla Gävles offentliga miljöer. Prioriteringar och satsningar i investeringsbudgeten beslutas av kommunfullmäktige. Översiktsplan Gävle 2030 ger en långsiktig målsättning för hur Gävle kommun ska utvecklas och är ett viktigt styrdokument för samhällsbyggnadsnämnden.

I översiktsplanen uttrycks att målet är att det år 2030 finns en mångfald av attraktiva livsmiljöer för människor att besöka, leva och verka i, både i staden och på landsbygden. Bebyggelseutvecklingen har koncentrerats till platser med närhet till god kollektivtrafik och service i den täta staden, i stationsnära lägen, i serviceorter samt längs kollektivtrafikstråken. En stor del av bebyggelsen sker i staden och dess närområde.

Ny bebyggelse sker även på landsbygden där kvaliteter som närhet till sjö och hav, utblickar över odlingslandskap, bruksmiljöer med mera, skapar stora attraktionsvärden. Översiktsplanen strävar även mot trygga och tillgängliga boendemiljöer med närhet till bra skolor och tätortsnära grönska. Här finns möjlighet till ett aktivt liv och en stimulerande fritid med varierande aktiviteter och upplevelser inom kultur, idrott och friluftsliv.

Samhällsbyggnadsnämnden anser sammanfattningsvis att översiktsplaner och investeringsbeslut motsvarar åtgärdsplaner som bidrar till ökad inkludering på arbetsmarknaden, minskad segregation i bostadsområden, fler mötesplatser och ökad folkhälsa. Planeringsriktlinjer för Gävle växer är ute på remiss inom kommunkoncernen. Förhoppningen är att riktlinjerna ska bidra till en samsyn i planerings- och utbyggnadsfrågor för att underlätta prioriteringar, visa på kommunalekonomiska konsekvenser, fördela resurser och satsa på rätt projekt på rätt plats i rätt tid i vårt växande Gävle.

(Samhällsbyggnadsnämnden)

Kultur & fritid Gävle har påbörjat kartläggningen av vad vi i nuläget bidrar med för att bryta utvecklingen för socialtjänsten gällande människors behov av försörjningsstöd. Det är ett första steg för att ta fram en åtgärdsplan i samråd med Socialtjänst Gävle och Näringsliv & Arbetsmarknad Gävle.

(Kultur- och fritidsnämnden)

Arbetet med att ta fram en åtgärdsplan samordnas av näringslivs- och arbetsmarknadsnämnden och socialnämnden.

(Omvårdnadsnämnd)

Socialnämnden har sedan lång tid ett strukturerat samarbete med Näringslivs- och Arbetsmarknadsnämnden och dess verksamheter för att skapa arbete och övriga alternativ till försörjningsstöd. Detta arbete har fortsatt under innevarande år i enlighet med särskilt uppdrag från Kommunfullmäktige. Förvaltningen är sedan hösten 2016 samlökaliserad med Arbetsmarknadsnämnden, SFI och Arbetsförmedlingen i samarbetsformen "Ung i utveckling" med syfte att minska arbetslösheten. Fr.o.m. april 2018 arbetar hela teamet för unga vuxna vid Försörjningsstödsenheten Arbete/Unga vuxna i denna samarbetsform. Med utgångspunkt från aktuellt uppdrag till hela kommunkoncernen kommer även samarbetsformerna för uppdragsområdet stärkas med övriga förvaltningar och bolag.

(Socialnämnden)

Verksamheterna inom Näringslivs- och arbetsmarknadsnämnden har i förekommande fall dialog med de nämnder och bolag som behöver samråda i arbetet med detta uppdrag.

(Näringslivs- och arbetsmarknadsnämnden)

Uppdraget är ej relevant för valnämnden.

(Valnämnden)

Överförmyndarnämnden är endast indirekt berörd av detta uppdrag och har därför endast indirekt möjligheter att påverka inom det angivna fokusområdet.

Det Sociala hållbarhetsprogrammet är nyligen färdigställt och har inte antagits av Kommunstyrelsen ännu.

Överförmyndarnämnden arbetar för att rekrytera så kompetenta ställföreträdare som möjligt och utifrån lekmannaperspektivet med för uppdraget passande bakgrund och erfarenheter.

(Överförmyndarnämnden)

Bolaget har ingen egen verksamhet annat än styrning via ägardirektiv till ingående koncernbolag. Ägardirektiven revideras årligen.

(Gävle Stadshus AB)

Arbetet pågår med inkludering på arbetsmarknaden. Gävle Energi bidrar med praktikplatser till olika grupper, till exempel unga arbetslösa akademiker utanför arbetsmarknaden. Flera personer som haft praktik via Tekniksprånget och Jobbsprånget har efter praktikperioden anställts tillfälligt.

(Gävle Energi AB)

I syfte att öka möjligheterna för de som svårt att ta sig in på arbetsmarknaden har bolaget projektanställt en jobbcoach. Uppdraget till denne är att matcha bolagets kontrakterade entreprenörers arbetskraftsbehov med tillgänglig arbetskraft i bostadsbeståndet.

(AB Gavlegårdarna)

Gavlia-koncernen har aktivt samarbete med Socialtjänst Gävle inom koncernens verksamhetsområden. Koncernen bidrar även med enkla arbeten, trygghetsanställningar samt har tillsatt extratjänster inom koncernen.

(Gavlia-koncernen)

Gävle Hamn AB har med Näringslivs- och arbetsmarknadsnämnden upprättat ett samarbete angående "Extratjänst". Bolaget har under våren tagit emot 1 st extratjänst som kommer att vara på Gävle Hamn AB till våren 2019. Syftet med "Extratjänst" innebär att man ska stärka individen från arbetslöshet till meningsfull sysselsättning, stimulera till utbildning, arbete och egen försörjning.

(Gävle Hamn AB)

## **2 Hela koncernen ska beakta ökat fokus på trygghet i ett växande Gävle. Varje nämnd och bolag ska utifrån sitt verksamhetsområde analysera och genomföra åtgärder för en ökad trygghet.**

*Det handlar om fler vuxna förebilder, en tryggare och ljusare utemiljö, utvecklat stadsdelsarbete, ökad inkludering genom att skapa möjligheter till studier, praktik och arbete.*

Revisorskollegiet berörs inte av detta uppdrag.

(Revisorskollegiet)

I det sociala hållbarhetsprogrammet som är färdigställt och inväntar beslut i kommunfullmäktige för att kunna implementeras och verkställas i koncernen är rätten till trygghet ett programövergripande mål. För att alla i Gävle kommun ska känna trygghet är det viktigt med en helhetssyn som inbegriper såväl fysisk som social och ekonomisk trygghet. Att erbjuda trygga levnadsförhållanden och påvisa låg kriminalitet är starka tillväxtfaktorer och en grundsten i ett socialt hållbart samhälle vilket gör Gävle kommun till ett attraktivt alternativ för boende, studier, arbete och etableringar. Boendeyråden och närmiljöer ska erbjuda mötesplatser för människor i olika åldrar och med olika bakgrund och boendeformer. Trygghetsfrämjande åtgärder sker genom att de boende görs delaktiga och har inflytande vid utformningen och användningen av allmänna ytor och lokaler.

Projektet "En kommun fri från våld" syftar till att utveckla nya metoder för våldspreventivt arbete med barn och unga. Kompetenshöjande åtgärder har genomförts och genomförs pågående i koncernens verksamheter inom områdena våld i nära relation, hedersrelaterat våld o förtryck samt våldsbejakande extremism. Ett implementeringsarbete med metoder avseende våldsprevention samt metoder för trygghetsskapande arbete, exempelvis "Huskurage" har genomförts på visade områden ute i stadsdelarna.

Ett utvecklingsarbete har startats under året för att skapa rutiner för att genomföra trygghetsronder inom Kultur och fritidsnämndens verksamheter med syftet trygga villkor för besökare, deltagare och medarbetare men också avseende evenemangssäkerhet

Gävle kommun är en av 32 utvalda kommuner med områden med socioekonomiska utmaningar som under 2018 kommer att ansöka om att få ta del av en särskild långsiktig satsning för att motverka segregation. Satsningen innebär att kommunerna kommer att kunna ansöka om stadsbidrag, sammanlagt 425 miljoner kronor under 2018, 1,3 miljarder kronor under 2019 och därefter 2,2 miljarder kronor årligen fram till år 2027. Ett övergripande arbete med berörda förvaltningar och bolag vad gäller att ta fram ansökan till Delegationen mot segregation (DELMOS) pågår.

(Kommunstyrelsen)

I utbildningsnämndens uppdrag ligger att arbeta för elevernas trygghet i förskola och skola. Arbetet med Gävlemodellen är framgångsrikt och visar på en positiv utveckling av elevernas trygghet och lärandemiljö, framför allt för årskurs 7-9.

Under sommaren har sommaraktiviteter anordnats för ungdomar i åldern 15-19 år i samarbete med Socialtjänsten, Kultur & Fritid, Näringsliv & arbetsmarknad. Insatserna samordnades via DUA (Delegationen Unga till Arbete). Målgruppen är ungdomar som inte omfattas av Kultur & Fritids ordinarie aktiviteter. Aktiviteterna pågick under 6 veckor varav 3 veckor var sommarskola. Utifrån ett statsbidrag har ungdomar 12-19 år haft fria kollektivresor under

sommaren (samverkan mellan Utbildning Gävle, Samhällsbyggnad Gävle och Region Gävleborg).

Utbildning Gävle deltar också aktivt i pågående och kommande stadsdelsarbeten och samverkar då med andra nämnder, bolag och externa aktörer. I Sättra finns exempelvis samverkan i Nätverk Sättra med Sättra IK, Svenska kyrkan, Hyresgästföreningen, Polisen, Socialtjänst Gävle, ICA, ABF, villaföreningen i Sättra, somaliska föreningen och nattvandrargrupper. Där finns också Områdesgruppen, en grupp som rektor sammankallar regelbundet bestående av skola, Polis, fältassistenter, familjestöd och Sättra IK (Treffen och Paletten). Skolan samarbetar även i andra forum eller sammanhang med insatser eller ärenden med Polis, fältassistenter och familjestöd. Motsvarande samverkansformer finns även i andra stadsdelar.

Kulturskolan är också en samarbetspart i Sättra, främst kring El Sistema på Sättraäng och Ulvsätersskolan, men även en frivillig verksamhet på Lilla Sättraskolan, utifrån önskan att finna meningsfull fritid för elever i 10-12-årsåldern efter skoldagens slut.

Inom utbildningsnämndens verksamheter tar vi emot praktikanter, lärlingar, extratjänster - samarbetet med Arbetsförmedlingen och arbetsmarknadsenheten är väl etablerat.

(Utbildningsnämnden)

Samhällsbyggnad Gävle har tagit fram en belyningsstrategi som beslutats i samhällsbyggnadsnämnden i september 2017. Syftet är att skapa en sammanhållen grund för det framtida arbetet med belysning i staden utifrån ledorden trygghet, säkerhet, inkluderande och estetik.

Med en säkrad driftsbudget kan skötsel av gator, cykelbanor, grönytor och parker följa upprättade underhållsplaner i syfte att hålla en långsiktig och fortlöpande god standard. Det är också ett kostnadseffektivt sätt som ger ett minskat framtida behov av dyra reinvesteringar till följd av eftersatt underhåll. Det är därför viktigt att i kommande kommunplan och budget säkra att det inte görs dolda besparingar på driftmedel.

(Samhällsbyggnadsnämnden)

Kultur & fritid Gävle har påbörjat ett arbete med trygghetsronder för alla anläggningar i samarbete med säkerhetsenheten på Kommunledningskontoret. Syftet är att det ska kännas tryggt för besökare att delta i verksamhetens aktiviteter, men också att det ska upplevas tryggt för våra medarbetare att bedriva verksamhet. Tillsammans med säkerhetsenheten på Kommunledningskontoret pågår också ett arbete med att ta fram riktlinjer för säkerhet vid evenemang.

(Kultur- och fritidsnämnden)

Omvårdnadsnämnden har egna målformuleringar och indikatorer kopplat till trygghet för kund. Verksamhetens aktiviteter och utfallet på indikatorerna kopplat till detta redovisas i tertialrapporterna. För att skapa möjlighet till studier, praktik och arbete inom Omvårdnadsnämndens ansvarsområde ingår Omvårdnad Gävle i vård- och omsorgscollege, KIVO samt erbjuder extratjänster. Detta avrapporteras i samband med den utökade personalredovisningen i delår två.

(Omvårdnadsnämnd)

Förvaltningens arbete kommer att följa, och konkretisera, beskrivningen ovan enligt uppdraget från Kommunfullmäktige. Avstämning kommer även att göras mot kommande sociala hållbarhetsprogram, med nedbrytning av där ingående mål, inriktning och åtgärder.

Förvaltningens förebyggandeenhet arbetar med ett brett spektrum av insatser i sina olika verksamheter för att öka tryggheten hos medborgarna.

(Socialnämnden)

Näringslivs- och arbetsmarknadsnämnden fokuserar på att erbjuda utbildning till de målgrupper som står längst från arbetsmarknaden, samt att säkerställa att insatser inom ramen för arbetsmarknadsenheten (AME) och Enheten för daglig verksamhet (EDV) bidrar till en ökad inkludering, då det är långsiktigt viktigt för att skapa ett tryggare samhälle.

(Näringslivs- och arbetsmarknadsnämnden)

Valnämnden ska tillgodose medborgarnas krav på trygghet i samband med valhandlingen. Nämnden samarbetar med säkerhetsenheten och upprättar rutiner för att säkerställa ett tryggt genomförande. I övrigt berörs inte nämnden av uppdraget.

(Valnämnden)

Överförmyndarnämnden är endast indirekt berörd av detta uppdrag och har därför endast indirekt möjligheter att påverka inom det angivna fokusområdet.

Det Sociala hållbarhetsprogrammet är nyligen färdigställt och har inte antagits av Kommunstyrelsen ännu. Överförmyndarnämnden arbetar för att rekrytera så kompetenta ställföreträdare som möjligt utifrån lekmannaperspektivet och med för uppdraget passande bakgrund och erfarenheter.

(Överförmyndarnämnden)

Bolaget har ingen egen operativ verksamhet annat än styrning via ägardirektiv till ingående koncernbolag. Ägardirektiven revideras årligen.

(Gävle Stadshus AB)

Samtliga uppdragsområden ingår redan i Gävle Energis arbete inom de fyra målperspektiven.

(Gävle Energi AB)

Bolagets övergripande mål i perspektivet är att tillsammans med medborgarna ska trygga, tillgängliga och välskötta livsmiljöer. Bolaget har länge arbetat med såväl fysisk som psykosocial trygghet i bostadsområdena och kan se en mycket positiv utveckling av trygghetsupplevelsen i Gävle mellan 2004 och 2017. Bolaget kommer fortsatt ha fokus på att förbättra utemiljön i bostadsområdena.

(AB Gavlegårdarna)

Gavlefastigheter har sedan flera år jobbat med att öka tryggheten i och omkring skolmiljöerna. En del av det arbetet går under namnet Nolla Sabbet som ökar tryggheten genom minskad åverkan på fastigheterna i samarbete med verksamheterna. Koncernen jobbar också aktivt med att säkra god belysning med litet klimatavtryck.

(Gavlia-koncernen)

Gävle Hamn AB har 1 st "Extra Tjänst" för praktikarbete i 9 månader. Syftet med "Extratjänst" är att man ska stärka individen från arbetslöshet till meningsfull sysselsättning, stimulera till utbildning, arbete och egen försörjning.

(Gävle Hamn AB)

**3 En koncernövergripande policy ska tas fram med syfte att ge samtliga anställda i koncernen likvärdiga villkor. Policyn ska eftersträva en återhållsam lönebildning i hela koncernen, undvika privata sjukvårdsförsäkringar, pensionsavsättningar eller andra löneförmåner utanför kollektivavtal. Ett gemensamt förmånspaket till anställda ska tas fram för kommunkoncernens anställda.**

*Alla kommunens nämnder och bolag ska iaktta en restriktiv och återhållsam linje gällande nya löneökningsskrav (över märket) för perioden. Detta gäller även högre chefers löneutveckling samt löneglidning som annars blir symboler för stigande lönekrav. Större lönejusteringar för att uppnå jämställda löner undantas.*

Revisorskollegiet kommer att följa den koncernövergripande policy som ska tas fram.

(Revisorskollegiet)

Ett förslag på gemensamt medarbetarerbjudande är framtaget och informerat till Kommunstyrelsen.

Löneseminarier har genomförts under januari - mars, obligatoriskt för alla chefer. Genomlysning av riktlinjer för lönebildning pågår.

(Kommunstyrelsen)

Uppdraget förutsätter en samordning mellan samtliga nämnder och bolag. Utbildningsnämnden följer de nuvarande riktlinjer som finns för lönebildning. Utbildningsnämnden kommer att följa den koncernövergripande policy som ska tas fram.

Det råder stor brist på, och därmed stark konkurrens om, legitimerade förskollärare och lärare vilket kan påverka lönebildningen genom löneglidning. Skolcheferna i länet samverkar i frågan, som är likartad för hela länet och landet.

(Utbildningsnämnden)

Förvaltningen bedriver arbetet inom ramen för det löpande arbetet med analys av lönestruktur och lönesamtal, i nära samverkan med kommunledningskontorets HR-avdelning. Samhällsbyggnadsnämnden har jämställda löner för sina medarbetare.

Samhällsbyggnad Gävle har ett flertal kompetenser som är mycket eftertraktade på arbetsmarknaden. I ett växande Gävle är därför lönebildningen av stor vikt för att kunna rekrytera och behålla rätt kompetens för att kunna hålla god kvalitet och nå effektivitet i samhällsbyggnadsprocessen. Lönenivåerna måste ligga i linje med övriga kommuner i regionen samt kommuner med motsvarande storlek som Gävle, de så kallade sju stadskommunerna

(Uppsala, Västerås, Örebro, Eskilstuna, Linköping och Norrköping).  
(Samhällsbyggnadsnämnden)

Kultur & fritid Gävle inväntar generella anvisningar för att genomföra uppdraget.  
(Kultur- och fritidsnämnden)

Förutsätter en samordning mellan samtliga nämnder och bolag under ledning av kommunstyrelsen.  
(Omvårdnadsnämnd)

Socialnämnden äger inte frågan. Nämnden inväntar initiativ och direktiv från kommunledningen.

Ett förslag till gemensamt förmånspaket till anställda har arbetats fram av kommunens samlade HR-funktioner och presenterats till Personalutskottet under våren.  
(Socialnämnden)

Näringsliv & arbetsmarknad Gävle bedriver arbetet inom ramen för det löpande arbetet med analys av lönestruktur och lönesamtal, i nära samverkan med kommunledningskontoret HR-avdelning.  
(Näringslivs- och arbetsmarknadsnämnden)

Nämnden har ingen anställd personal. Arvodensnivåerna till röstmottagare justeras för att följa den allmänna löneutvecklingen.  
(Valnämnden)

Uppdraget gäller inte Överförmyndarnämnden, nämnden har ingen anställd personal  
(Överförmyndarnämnden)

Bolaget följer den av kommunfullmäktige beslutad företagspolicy vilket innebär att bolaget följer tillämpliga koncerngemensamma policy.

Bolaget har ingen egen anställd personal utan tjänsterna köps från kommunledningskontoret.  
(Gävle Stadshus AB)

Ett arbete med en gemensam koncernövergripande policy tas med fördel fram gemensamt mellan bolag och nämnder där de olika verksamheternas behov och förutsättningar skall beaktas.

Arbetet förutsätter att de specifika förutsättningarna för de olika verksamheterna beaktas i syfte att undvika kostsamma suboptimeringar i verksamhetsdelarna genom att generalisera för helheten.

Energisektorn karaktäriseras av brist på arbetskraft inom de flesta kompetensområdena, vilket har en direkt påverkan på löneutveckling och anställningsvillkor.

Bolaget ser stora svårigheter i att klara det framtida rekryteringsbehovet och kompetensväxlingen utan att ha möjlighet att agera på marknaden med samma förutsättningar som de övriga aktörer som konkurrerar om arbetskraften.

Gävle Energi har inga anställningsvillkor utanför ramen för gällande kollektivavtal.

(Gävle Energi AB)

Bolaget är i alla rekryteringar konkurrensutsatta och har därmed behov av att kunna erbjuda konkurrenskraftiga anställningsvillkor. Utfallet i årets lönerörelse blev följande:

Tjänstemän + 2,66%

Fastighetsanställda + 2,53%

El, VVS o snickare: + 2,15 - 3,0%

(AB Gavlegårdarna)

Gavlia-koncernens anställningsvillkor följer kommunens regler.

(Gavlia-koncernen)

Gävle Hamn AB har tillsammans med övriga bolag och förvaltningar tagit fram en kommungemensam policy avseende förmånspaket för anställda som Gävle Hamn AB avser att efterleva denna policy när den beslutas att gälla.

(Gävle Hamn AB)

#### **4 Förvaltnings- och bolagschefer ska inte ha en löneökningstakt som överstiger snittet i förvaltningen/bolaget i övrigt. Löneökning sker med fördel uttryckt i kronor för denna höglönegrupp.**

Revisorskollegiet har följt kommunens direktiv.

(Revisorskollegiet)

Löneseminarium har genomförts under våren och genomlysning av riktlinjer för lönebildning pågår. Samordning av högre chefers lönerevision är gjord.

(Kommunstyrelsen)

Utbildningsnämnden följer kommunens direktiv. Lönesättningen av förvaltningschef görs inte inom nämndens ansvarsområde.

(Utbildningsnämnden)



Ansvar för uppdraget ligger på kommunledningen.

(Samhällsbyggnadsnämnden)

Kultur & fritid Gävle inväntar generella anvisningar för att genomföra uppdraget.

(Kultur- och fritidsnämnden)

Inte en fråga för Omvårdnadsnämnden då förvaltningscheferna lönesätts av kommundirektören.

(Omvårdnadsnämnd)

Socialnämnden äger inte frågan. Nämnden inväntar initiativ och direktiv från kommunledningen.

(Socialnämnden)

Nämnden följer de anvisningar som delges

(Näringslivs- och arbetsmarknadsnämnden)

Nämnden har inte ansvar för någon förvaltnings- eller bolagschef.

(Valnämnden)

Uppdraget gäller inte Överförmyndarnämnden, nämnden har ingen förvaltningschef.

(Överförmyndarnämnden)

Bolaget följer den av kommunfullmäktige beslutad företagspolicy vilket innebär att bolaget följer tillämpliga koncerngemensamma policies. Under våren har styrelsen utarbetat ett förslag på tillämpningsanvisning avseende dotterbolagens rutin vid lönesättning av VD-löner.

Bolaget bedriver ingen operativ verksamhet och köper tjänsterna för driften av bolaget från kommunledningskontoret.

(Gävle Stadshus AB)

Det finns idag en av fullmäktige beslutad personalpolicy som säger att lönesättningen skall baseras på;

- Arbetets svårighetsgrad
- Individuella kvalifikationer
- Arbetsresultat
- Marknadskrafternas påverkan

Metodiken ovan för att sätta lön är praxis.

För lönesättning i detta fall gäller att styrelsen i samråd med Gävle Stadshus AB:s styrelse bestämmer lön.

(Gävle Energi AB)

Även detta uppdrag kan vara svårt att genomföra då bolaget lever på en konkurrensutsatt marknad.

(AB Gavlegårdarna)

Gavlia-koncernen följer kommunens regler.

(Gavlia-koncernen)

Gävle Hamn AB avser att följa gällande beslut. Lönejustering som görs av styrelseordförande i samråd med GSAB, är ännu inte genomförd för bolags VD.

(Gävle Hamn AB)

**5 Koncernen ska agera för att minska andelen externa kurser, konferenser och representation. Verksamhetsnära personal ska prioriteras för kompetensutveckling. En utveckling ska ske av möjligheterna att nyttja videolösningar i större omfattning för möten och kompetensutveckling.**

*Kommunkoncernen ska arbeta för en sänkning av konsulttjänster och istället ta tillvara på den kompetens som redan finns i kommunens verksamhet. Nämnder och bolag ska i möjligaste mån tillgodose sina behov av nya möbler och inventarier från kommunens möbelpool. Sammantaget bedöms rationaliseringsvinster motsvarande minst 4 miljoner kr vara möjliga via verksamheternas egna effektiviseringar från och med år 2018.*

Revisorskollegiet har enbart verksamhetsnära personal. Tillgång till Office 365 och Skype finns och dessa verktyg används.

(Revisorskollegiet)

Arbete pågår att utveckla förutsättningar för utbildningar inom kommunkoncernen. Nya alternativa former med t ex e-learning och filmer. Dessa former har använts när utbildning i GDPR har genomförts. HR-systemupphandling beaktar detta fokus, för att stärka kompetensförsörjningsstödet.

(Kommunstyrelsen)

En ny organisation för verksamhetsstöd trädde i kraft inom Utbildning Gävle i januari 2018. Syftet med den är bland annat att stärka det verksamhetsnära stödet och att se till att utvecklingsinsatser utgår från behov i verksamheten.

Digitalisering är ett prioriterat område och utvecklingsarbetet organiseras som ett kollegialt lärande hos cheferna och sedan ut i verksamheterna. Chefsträffarna under hela förra läsåret har haft tema digitalisering och utgått från Skolverkets moduler kring digitalisering och effektkedjan. Därefter har arbetet fortsatt i förskole- och rektorsområden samt på

gymnasieenheterna. Under chefsträffarna har även deltagare från IT- och utvecklingsavdelningen samt förvaltningens utvecklingsresurser deltagit. Kompetensutveckling för pedagoger anordnas bland annat som teachmeet, under våren har samverkan skett mellan Sandviken och Gävle. Planering pågår för en lokal GETT-mässa i oktober, där även pedagoger och skolledare från omgivande kommuner bjuds in.

Ett sätt för utbildningsnämnden att kompetensutveckla och kompetensskifta är att använda egen personal i första hand vid exempelvis tillfälliga förordnanden/utvecklingsprojekt, detta gäller både chefer och medarbetare.

Resfria möten ska användas i första hand, alla verksamheter har tillgång till Office 365 och Skype, vilket underlättar möten/utbildningar över nätet. Användningen av Skype-möten har ökat inom förvaltningen, till exempel har verksamhetschefen inom grundskolan regelbundna avstämningar med rektorerna via Skype. Videokonferensutrustning finns på Skolkontoret.

Webinarier är numera ett vedertaget sätt för kompetensutveckling. Exempelvis Skolinspektionen, Skolverket, SKL och Stratsys använder sig ofta av webinarier, som Utbildning Gävles personal deltar i. Fördelen med webinarier är också att de kan ses i efterhand.

Utbildning Gävle har i samarbete med Enheten för daglig verksamhet samordnat sina tidigare möbelförråd med kommunens möbelpool. Verksamheterna uppmanas använda sig av möbelpoolen i första hand.

(Utbildningsnämnden)

Samhällsbyggnad Gävle har sett över hur medlen för kompetensutveckling fördelas mellan avdelningarna. Ledningsgruppen har bland annat lyft frågan om representationskostnader samt diskuterat representationskostnader utifrån alkoholpolicyn.

Respektive chef säkerställer löpande att medarbetarnas kompetensutveckling relateras till verksamhetsplan och de individuella utvecklingsplaner som upprättas i samband med de årliga medarbetarsamtalen. Kompetensutvecklingsbehoven ska förhålla sig till det långsiktiga kompetensförsörjningsbehovet som behövs inom förvaltningen.

För att klara uppdragen i ett växande Gävle kommer det att krävas fler tillsvidareanställda medarbetare. Det kommer också att krävas riktade konsultinsatser när den ordinarie verksamheten har svårt att hantera arbetstoppar och till exempel tillfälliga utredningar. Vid köp av konsulttjänster görs en bedömning av vad som är totalekonomiskt fördelaktigast för verksamheten, egen personal eller konsulttjänster.

Samhällsbyggnad Gävle har bland annat utrustat konferensrum på ett sätt som ger möjlighet att genomföra resfria möten och kompetensutvecklingsinsatser.

(Samhällsbyggnadsnämnden)

I det löpande arbetet strävar förvaltningen kontinuerligt efter att ha effektiva möten både i tid och rum, genom digitala lösningar och genom att nyttja egna lokaler och resurser.

(Kultur- och fritidsnämnden)

Att utöka användandet av tekniska lösningar för möten och kompetensutveckling ligger i linje med målen i det miljöstrategiska programmet. Aktiviteter kopplat till Omvårdnad Gävles handlingsplan för det miljöstrategiska programmet redovisas löpande i Omvårdnadsnämndens tertialrapportering. Hur en redovisning av andelen externa kurser, konferenser och vad som kan definieras som verksamhetsnära personal kräver särskild utredning och samordning i

kommunen.

Ett utvecklingsarbete har påbörjats för att kartlägga vilken digital kompetens som krävs för olika yrken inom Omvårdnad Gävle. Det kommer att ligga som grund för kompetensutveckling för att uppnå önskad nivå rörande digital kompetens. Det arbetet är viktigt för att kunna nyttja olika digitala system både avseende stöd i arbetet såväl som i kompetensutveckling.

Särskild utredning av konsulter pågår rörande stödfunktioner på kommundirektörens uppdrag inom ramen för arbetet med ny förvaltningsorganisation. Vad som kan definieras som verksamhetsnära personal kommer förhoppningsvis att klargöras i samband med det arbetet.

(Omvårdnadsnämnd)

Frågorna är beaktade i förvaltningens och dess enheters handlingsplaner för året.

I förvaltningens strategi och rutiner för lokalplanering ingår att i största möjliga mån ta vara på möbler och övrig lokalutrustning, i syfte att nyttja tillgängliga resurser optimalt vid verksamhets- och lokalförändringar.

Förvaltningen har införskaffat kommunikationslösningar och teknisk utrustning för att i ökad utsträckning kunna genomföra möten på distans som alternativ till resor med fysiska möten. Förvaltningen arbetar också med att marknadsföra dessa möjligheter för sina enheter och verksamheter.

.

(Socialnämnden)

Näringsliv & arbetsmarknad Gävle strävar efter att i utvecklings- och förändringsarbete söka internt stöd inom koncernen innan eventuellt konsultstöd eller motsvarande nyttjas.

Respektive chef säkerställer löpande att kompetensutveckling relateras till handlingsplaner och verksamhetsplan, samt till de långsiktiga kompetensförsörjningsbehoven inom förvaltningen.

(Näringslivs- och arbetsmarknadsnämnden)

Uppdraget är inte relevant för valnämndens verksamhet.

(Valnämnden)

Den första delen av uppdraget gäller inte Överförmyndarnämnden, nämnden har ingen anställd personal.

Alla investeringar i möbler och inventarier vägs mot nytta eller arbetsmiljökrav. Belysningen har vid mätningar gjorda av Företagshälsan inte uppfyllt de krav som bör ställas på en arbetsplats. Efter rekommendationer av konsult har kompletterande arbetsplatsbelysning införskaffats.

Överförmyndarnämnden står därutöver inte inför några större anskaffningar och har i möjligaste mån övertagit begagnade möbler som andra enheter lämnat efter sig vid olika omförflyttningar.

(Överförmyndarnämnden)

Bolaget har ingen operativ verksamhet utan köper tjänsterna från kommunledningskontoret.  
(Gävle Stadshus AB)

Kompetensutveckling är viktig för bolagets utveckling. Uppdraget beaktas i verksamheten. Ett exempel är att hjärt-lungräddning och brandskyddsutbildning genomförts av Gästrik Räddningstjänst för all personal. Flera av bolagets systemleverantörer erbjuder webinarier som kompetensutvecklingsform. Personal deltar vid dessa webinarier när behov och möjlighet finns.  
(Gävle Energi AB)

All utbildnings- och konferensverksamhet i bolaget ska motiveras av behovet till kunskapsinhämtning. Skypemöten och liknande lösningar används när så är möjligt.  
(AB Gavlegårdarna)

Gavlia-koncernen är mycket återhållsam gällande extern representation. Enstaka konferensdeltagande sker utifrån uppdraget att omvärldsbevaka eller kompetensutveckla medarbetarna.

Koncernen uppmuntrar också till resfria möten i så stor utsträckning som möjligt genom att använda teknikplattformar såsom Skype.

Kompetensutveckling av egen personal uppmuntras och planeras genom särskilda utvecklingssamtal där utfallet följs upp på årlig basis.

Under vintern utrustades de nya lokalerna med möbler ifrån kommunens möbelpool.  
(Gavlia-koncernen)

Gävle Hamn AB bedriver sina konferenser och möten i egna eller kommunala lokaler i den utsträckning det passar verksamheten bäst.

Då bolaget under vissa perioder har en ojämn arbetsbelastning krävs det att Gävle Hamn AB hyr in externa konsulttjänster för att klara vissa uppdrag inom verksamheten, vilket har skett under tertial 2. Innan Gävle Hamn AB tar in konsulttjänster görs alltid en ekonomisk avvägning för att se vad som är bäst fördelaktigt för bolaget.

(Gävle Hamn AB)

## **6 Koncernen ska öka samordningen av lokaler för att undvika onödiga hyreskostnader.**

*För att i tidiga stadier också öka fokus på kostnadseffektivitet i byggandet av nya lokaler eller planerat underhåll ska ett Fastighetsråd utvecklas med mandatet att se över effektiviteten i beställningar och samordning av lokaler. För att undvika dyra driftskostnader ska kommunen som huvudregel äga sina egna verksamhetslokaler och eftersträva att nuvarande externa inhyrningar av lokaler minskar.*

Revisorskollegiet nyttjar kommunens kontorslokaler och samutnyttjar sammanträdesrummen i koncernen.

(Revisorskollegiet)

Kommunfullmäktige beslutade den 23 april 2018 § 5 att ge kommunstyrelsen rätt att fatta beslut om samtliga nämnders lokalresurser på såväl lång som kort sikt (jfr 6 kap 8 § KL). Kommunstyrelsen har fattat ett antal beslut i enskilda lokalfrågor men har däremot inte fattat något beslut om hur frågorna ska beslutas framöver, genom fortsatta beslut i kommunstyrelsen eller genom delegation till utskott eller annan delegation.

Under hösten 2018 inleder kommunledningskontoret ett arbete för att skapa en koncerngemensam syn på lokalförsörjning. Dagens modell för lokalförsörjning är komplex och fungerar olika för olika delar i kommunen. Målet för arbetet kommer att vara att skapa en mer enhetlig lokalförsörjningsprocess inom kommunen som också har möjlighet att leverera en starkare kostnadskontroll.

(Kommunstyrelsen)

Utbildningsnämnden samverkar med kommunledningskontoret och GFAB i hög utsträckning för att få en så effektiv lokalanvändning som möjligt. Inför 2018 har externa lokaler på Urnan och Södra Kansligatan sagts upp och flera verksamheter, som exempelvis Bryggan, har samlats på Skolkontoret.

Utbildningsnämnden har under våren 2018 tillsammans med GFAB planerat för att överföra den strategiska lokalplaneringen för Utbildningsnämnden till GFAB. Utbildningsnämnden och GFAB:s styrelse har i maj beslutat om överföring av lokalplaneringen. Övergången av den praktiska hanteringen av lokalplaneringen sker i månadsskiftet september/oktober 2018. Syftet med övergången är att samla den strategiska lokalplaneringen för Utbildning Gävle där övergripande kompetens kring lokaler finns, hos det kommunala fastighetsbolaget GFAB och därmed också förenkla och effektivisera så att förskolechefer och rektorer kan fokusera på det pedagogiska uppdraget. Syftet är också att få effektiva och ändamålsenliga lokaler, med barnets och elevens behov i centrum. Lokalkostnadernas andel ska minska, bland annat genom att använda standardiserade lokalfunktionsprogram.

(Utbildningsnämnden)

Samhällsbyggnad Gävle har all verksamhet i kommunens egna lokaler. Möten och nämndsammanträden hålls i huvudsak i kommunens egna lokaler.

(Samhällsbyggnadsnämnden)

Genom Kultur- och fritidsnämndens beslutade lokalstrategi finns en god grund för att på lång sikt effektivisera lokalutnyttjandet för nämndens verksamheter.

(Kultur- och fritidsnämnden)

Den största delen av Omvårdnadsnämndens lokaler består av särskilda boenden. Beståndet och det förväntade behovet beskrivs årligen i nämndens långsiktiga boendeplan. Boendeplanen har beslutats vid Omvårdnadsnämndens sammanträde i maj.

Omvårdnad Gävle kommer även att ta fram en särskild lokalförsörjningsplan för övriga verksamhetslokaler. På kommunfullmäktiges möte i april togs ett beslut om att ge kommunstyrelsen i uppdrag att fatta beslut om samtliga nämnders lokalresurser på såväl lång som kort sikt.

(Omvårdnadsnämnd)

Förvaltningen arbetar med denna inriktning och har kontinuerlig dialog och samverkan med Gavlefastigheter och Kommunledningskontoret, rörande både den strategiska och den operativa lokalplaneringen.

(Socialnämnden)

Samordning av lokaler har pågått och pågår inom Näringsliv & arbetsmarknad Gävle, t ex gemensamma lösningar inom förvaltningsledning och till delar samlokalisering mellan vuxenutbildning, arbetsmarknadsenheten och socialförvaltningen. Ett långsiktigt arbete rörande vuxenutbildningens framtida lokalbehov kommer startas under 2018 i samverkan med berörda nämnder och bolag.

Näringslivsenheten har under våren 2018 flyttat till andra lokaler som en följd av att Samhällsbyggnad Gävle växer, vilket till delar motverkar detta uppdrag. Arbetsmarknadsenheten har under våren flyttat till Gävle Vapen där lokalerna är mer anpassade och ligger i en fastighet som kommunen äger.

(Näringslivs- och arbetsmarknadsnämnden)

Kursverksamhet i samband med valet planeras i kommunens egna lokaler.

(Valnämnden)

Överförmyndarenheten har hela sin verksamhet i kommunens egna lokaler. Möten och nämndssammanträden hålls i huvudsak i kommunens egna lokaler. Utbildningar för ställföreträdare hålls via Studieförbundet Vuxenskolan och i deras lokaler.

(Överförmyndarnämnden)

Bolaget bedriver ingen egen operativ verksamhet utan tjänsterna köps från kommunledningskontoret.

Under 2018 kommer ett fastighetsråd att bildas med deltagare från både kommunen och bolagen. Rådet har bland annat som syfte att optimera lokalutnyttjandet i Gävle kommunkoncern.

(Gävle Stadshus AB)

Bolaget beaktar uppdraget i verksamheten. Bolaget äger idag sina egna fastigheter och använder kommunens fastigheter då det är möjligt för konferenser och liknande.

(Gävle Energi AB)

Bolaget har samordnat egna lokaler genom flytten till kontoret i Hemsta. På förfrågan från förvaltningarna medverkar bolaget i allra möjligaste mån till att lösa lokalbehovet inom det befintliga fastighetsbeståndet.

(AB Gavlegårdarna)

Det pågår ett arbete idag tillsammans med övriga förvaltningar för att undvika onödiga hyreskostnader. Detta arbete kommer att förstärkas i samband med att en ny strategisk funktion, Lokalförsörjning har tillsatts från och med 1 sept.

(Gavlia-koncernen)

Gävle Hamn AB bedriver endast verksamhet i egna lokaler.

(Gävle Hamn AB)

## **7 Koncernen kommer under år 2018 att påbörja ett större effektiviseringsarbete med full effekt från år 2019, som innebär ökad centralisering av stödresurser i kommunen.**

*Under år 2018 ska de totala kommunikationsresurserna, inklusive kundtjänst och svarsgrupper i förvaltningarna, samlas i en central enhet för ökad kvalitet, samordning och effektivitet. Under år 2019 är ambitionen att ha utrett om även delar av bolagens kommunikationsresurser kan inordnas i den centrala enheten. Under år 2018 påbörjas också motsvarande samlande arbete med centrala lösningar för ekonomi, rekrytering och juridiskt stöd för nämnder. Alla kommunala nämnder och bolag ska nyttja kommunens IT avdelning, uppmanas anamma ökad digitalisering och ingår från år 2018 i kommunens bilpool. Undantag från centralisering av stödresurser görs bara för verksamhetskritiska funktioner. Sammantaget skall rationaliseringsvinster motsvarande minst 10 miljoner kr uppnås under år 2018, varav 5 miljoner kr görs av kommunstyrelsen avseende kommunikationsverksamheten. Sammantaget finns ytterligare rationaliseringsmöjligheter under år 2019 motsvarande 10 miljoner kr på olika stödresurser.*

Revisorskollegiet nyttjar kommunens IT-avdelning och koncernens bilpool.

(Revisorskollegiet)

Centraliseringen av kundtjänst pågår och effektivitetsvinster kan redan konstateras. Överflyttningen av kommunbidrag från lämnande till mottagande förvaltning har lett till onödigt stora diskussioner och lokalfrågan har fortfarande inte lösts.

Inom ramen för FOG översynen genomförs ett större inventeringsarbete avseende resurser för ledning, styrning och stödprocesser. Därefter kan ytterligare centralisering av resurser genomföras och verksamheterna kan koncentrera sig på kärnverksamhetens utförande och utveckling. Inom kommunledningskontoret pågår ett arbete med att utreda centralisering av ekonomiadministrativa arbetsuppgifter för att uppnå effektivisering och ökad kvalitet.

Rationalisering i form av frigjord tid har börjat att analyserats inom ramen för digital förnyelse.

(Kommunstyrelsen)

Arbetet med centralisering av stödresurser sker i samverkan med alla förvaltningar och bolag och samordnas av kommunledningen. Utbildningsnämnden har varit piloter när det gäller samlad kundtjänst och deltar i arbetet med samlad bemanningsenhet. Övrigt utvecklingsarbete kommer att göras utifrån beslut om ny politisk organisation och förvaltningsorganisation.

(Utbildningsnämnden)



I huvudsak kommer den administrativa avdelningen att beröras av uppdraget att samordna resurser. Sedan årsskiftet 2017/2018 är kundtjänst samordnad med organisatorisk tillhörighet under kommunledningskontoret. Medarbetarna i kundtjänst är dock tillsvidare fysiskt placerade i Förvaltningshuset i väntan på att lokalfrågor och kundmottagningssystem är lösta.

Uppdraget att samordna kommunikatörerna pågår och strategiska dokument som förtydligar roller och ansvar är under framtagande i dialog med förvaltningarnas kommunikatörer.

Arbete med att genomföra uppdraget kring förvaltningsorganisationsöversynen pågår.

Samhällsbyggnad Gävle arbetar med ett flertal aktiviteter inom ramen för programmet digital förnyelse.

(Samhällsbyggnadsnämnden)

Kultur & fritid Gävle involveras i arbetet med samordning av stödresurser, och säkerställer att verksamhetskompetens bibehålls vid eventuella centraliseringar.

(Kultur- och fritidsnämnden)

Arbetet med centralisering av stödresurser sker i samverkan med alla förvaltningar och bolag. Samordnas av kommunledningen.

(Omvårdnadsnämnd)

Förvaltningen avvaktar direktiv för området från kommunledningen, avseende planerat större koncernövergripande effektiviseringsarbete.

Förvaltningen har pågående aktiviteter för ökad digitalisering, bl.a. rörande försörjningsstöd, uppdragstagare och förebyggande verksamheter, som utvecklas vidare för hela förvaltningen under år 2018 och hela planeringsperioden..

(Socialnämnden)

Redan idag finns delar av förvaltningens stödresurser inom annan förvaltning (HR, ekonomi och kommunikation). I processen kommer Näringsliv & arbetsmarknad Gävle att säkerställa att verksamhetsspecifik kompetens bibehålls där så är nödvändigt.

(Näringslivs- och arbetsmarknadsnämnden)

Valnämndens stödresurser är redan idag centraliserade till kommunledningskontoret. Uppdraget är inte relevant för valnämnden.

(Valnämnden)

Utredning av möjligheterna att ansluta Gävle kommun till en gemensam Överförmyndarnämnd har slutförts. Ett konsultföretag har genom sin utredning förordat att Överförmyndarnämnden i Gävle ansluter sig till Västra Gästriklands Överförmyndarnämnd. Överförmyndarnämnden har i augusti beslutat att avslå detta förslag och Kommunstyrelsens ordförandeberedning har beslutat att inte gå vidare i frågan under denna mandatperiod, men frågan om sektorstillhörighet för verksamheten ska ses över.

Överförmyndarnämnden nyttjar kommunens IT-avdelning och kommunens bilpool.

Överförmyndarnämnden fortsätter att utveckla digitalisering tillsammans med IT-avdelningen Inom projektet Digital förnyelse, bland annat genom utökat antal e-tjänster. Ett antal nya e-tjänster har tagits fram i samarbete med projektet Digital förnyelse.

(Överförmyndarnämnden)

Bolaget bedriver ingen operativ verksamhet och köper tjänsterna för driften av bolaget från kommunledningskontoret.

Vid eventuell upphandling av externa tjänster följs gällande inköspolicy. Beträffande bilpool så kommer ärendet på nytt att beredas i styrelsen.

(Gävle Stadshus AB)

Bolaget beaktar uppdragen i verksamheten.

(Gävle Energi AB)

Gavlegårdarna arbetar ständigt med att effektivisera verksamheten. Det sker ofta i samarbete med andra aktörer i kommunkoncernen. Listan på genomförda och pågående samarbeten är lång och innehåller både tillfälliga projekt, delade tjänster, långvariga samarbeten mm.

(AB Gavlegårdarna)

Gavlefastigheter har idag ett koncerngemensamt verksamhetsstöd för att effektivt nyttja resurser inom HR, kommunikation, IT, kvalitet&miljö, säkerhet och projekt. Gavlia-koncernen driver kontinuerligt effektiviseringar genom arbetet med Ständiga förbättringar och särskilt avsatta dagar för utveckling av verksamhetssystemet QM. För att ytterligare stärka detta arbete har ett digitaliseringsprogram startats med syfte att samordna och rationalisera information för säkrare och snabbare styrning av verksamheten.

(Gavlia-koncernen)

Gävle Hamn AB har från 1/5 överfört alla bilar till bilpolen.

(Gävle Hamn AB)

## **8 Koncernen förväntas hålla sig inom upphandlade avtal.**

*Alla nytillkommande upphandlingar ska inkludera sociala krav som motsvarar kollektivavtalsliknande villkor samt som understödjer målen i kommunens miljöstrategiska program. I större upphandlingar ska krav ställas som ger människor långt ifrån arbetsmarknaden utökade möjligheter till arbete.*

Revisorskollegiet följer direktiven för upphandlingar och avtal.

(Revisorskollegiet)

Under årets början genomfördes ett arbete tillsammans med Inköp Gävleborg för att generellt skärpa nivån på sociala krav vid upphandling. Resultatet av arbetet är implementerat i nuvarande upphandlingar. Redan i kommunens interna upphandlingsplanering identifieras lämpliga upphandlingar.

För direktupphandling inom kommunen finns hjälp att få genom mallar och systemstöd. Mallarna har utvecklats för att skärpa kraven på leverantörer att upprätthålla arbetsrättsliga villkor och skattemässiga åtaganden.

Ett arbete pågår med representanter från Näringslivsavdelningen, NAG Arbetsmarknadsenheten, KLK-inköp och enheten för social hållbarhet (KLK) för att identifiera vilka former av köp av tjänster där det kan vara möjligt att ställa olika former av sociala krav.

Enligt nya LOU ställs krav på offentlig sektor att möjliggöra för ASF-företag (Arbetsintegrerade Sociala företag) att delta vid upphandlingar. Under september 2018 kommer ett av de återkommande informationstillfällena om LOU som genomförs för näringslivet att fokusera på ASF och Gävle Kommuns arbete med sociala krav i upphandling.

Det pågående arbetet med att överföra köp av varor och tjänster till e-handel bidrar starkt till att endast köpa från avtalade leverantörer.

(Kommunstyrelsen)

Utbildningsnämnden följer direktiven för upphandling.

(Utbildningsnämnden)

Inköp Gävleborg lägger fortlöpande in frågor om sociala- miljö- och arbetsmarknadskrav i upphandlingar. I mallen för direktupphandling hänvisas också till Miljöstrategiska programmet. I kommunens e-handelssystem kan det nu också väljas miljömärkta produkter.

Samhällsbyggnad Gävle följer anvisningar från kommunledningskontoret vad gäller upphandlingar. Avrop görs mot gällande ramavtal och vid direktupphandlingar följs kommunens direktiv samt Lagen om offentlig upphandling (LOU). I Samhällsbyggnad Gävles internkontroll sker stickprovskontroller av genomförda inköp.

(Samhällsbyggnadsnämnden)

Kultur & fritid Gävle inväntar generella anvisningar för att genomföra uppdraget. Dock görs regelbundet stickprovskontroll på genomförda inköp.

(Kultur- och fritidsnämnden)

Omvårdnad Gävle har varit pilot under 2017 i införandet av e-handel i Gävle kommun. Införandet av e-handel underlättar för beställaren av varor att göra rätt. När Omvårdnadsnämnden är upphandlande myndighet regleras sociala kraven i förfrågningsunderlaget, hur regleringen ser ut redovisas i en utredning som kommer att genomföras under året.

(Omvårdnadsnämnd)

Frågan beaktas vid alla tillkommande upphandlingar som förvaltningen deltar i eller själv genomför.

(Socialnämnden)

Näringsliv & arbetsmarknad Gävle följer de i kommunen centrala riktlinjerna för upphandling.

(Näringslivs- och arbetsmarknadsnämnden)

Nämnden har inte genomfört någon upphandling under delåret. Upphandling av IT-stöd för valadministration och vissa transporttjänster har genomförts. Inköp av material och tjänster i anknytning till valet sker enligt gällande regelverk.

(Valnämnden)

Överförmyndarnämnden följer kommunens direktiv när det gäller upphandlingar och avtal.

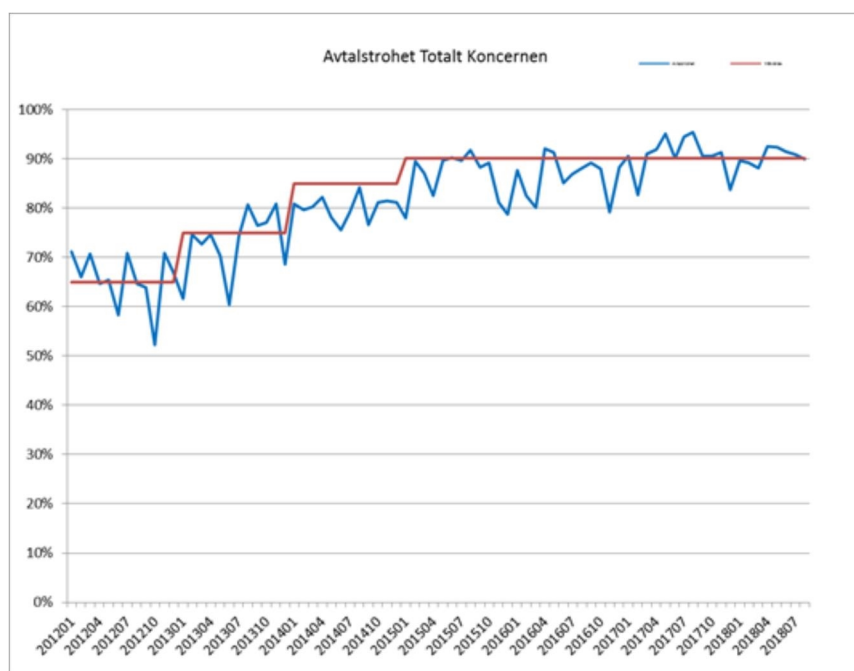
(Överförmyndarnämnden)

Bolaget har ingen egen operativ verksamhet annat än styrning via ägardirektiv till ingående koncernbolag.

Vid eventuell upphandling av externa tjänster följs gällande inköspolicy avseende Inköp Gävleborg.

(Gävle Stadshus AB)

Bolaget beaktar uppdraget i verksamheten. Per sista augusti ligger avtalstroheten i koncernen på 91 procent. Med koncernen avses de majoritetsägda bolagen. Mätningen avser endast varor och tjänster, innefattar till exempel ej el, bränsle, hetvatten och avgifter.



(Gävle Energi AB)

Bolaget ställer, där så är möjligt och ekonomiskt försvarbart, sociala krav i upphandlingarna. En avvägning måste dock ske utifrån bedömning om risken för att få allt för få anbud. Bolaget har anställt en jobbcoach för att skapa möjligheter för personer som är boende hos Gavlegårdarna att komma in på arbetsmarknaden hos de entreprenörer som utför arbeten i bostadsområdena.

(AB Gavlegårdarna)

Gavlia-koncernen har i början av 2018 fått en egen upphandlingsresurs som sitter i verksamheten och stärker därmed upp kompetensen inom området.

(Gavlia-koncernen)

Under andra halvåret 2018 kommer ett arbete genomföras för att säkerställa att Gävle Hamn AB har en effektiv inköpsprocess och rutiner för att följa upp den.

(Gävle Hamn AB)

## **9 Kommunen kvarstår som medlem i Inköp Gävleborg för att öka kostnadseffektivitet och kvaliteten i våra upphandlingar och avbryter därmed den utträdesprocess som initierats.**

*Kommunen verkar istället för revideringar av nuvarande förbundsordning och avstår då från den stora merkostnad vi skulle fått via dubblingseffekten vid ett utträde. Koncernen ska effektivisera sina inköp och visa större följsamhet mot gjorda upphandlingar. Vi har idag ca 830 upphandlingar med upphandlingsplikt varav cirka 300 har osäker avtalstrohet/upphandlas ej. Koncernen bedöms genom skärpta upphandlingar spara 5% av beloppen av dessa 300 upphandlingar omfattar. Genom skärpt köptrohet på övriga 530 upphandlingar bedöms vi kunna spara ytterligare 2% av avtalssummorna. Sammantaget ger detta ett effektiviseringsutrymme motsvarande minst 10 miljoner kr år 2018 och ytterligare 15 miljoner kr år 2019.*

Revisorskollegiet följer tillämpliga ramavtal. Vid direktupphandlingar följs kommunens direktiv samt LOU. Vid upphandlingar av auktoriserade revisorer följs LOU.

(Revisorskollegiet)

Uppdraget att kvarstå inom Inköp Gävleborg är inte aktuellt då senare beslut innebar att Gävle Kommun skulle begära utträde, vilket är gjort. Därmed har inget arbete med Inköp Gävleborgs förbundsordning skett.

Arbetet med ökad kvalitet på genomförande av inköp och upphandlingar pågår löpande. Däremot är uppfattningen i dagsläget att det inte finns underlag för att isolera några ytterligare specifika besparingsmöjligheter i verksamheten, vilka under 2018 enligt separat uppdrag skulle kunna ge besparingar på 10 mnkr. De positiva effekter som kommer av löpande effektiviseringsarbete används inom respektive förvaltning, som ett sätt att hantera begränsade resurser.

Ett arbete har skett och kommer att fortgå under året för att identifiera områden av produkter och tjänster där en samordning och eventuellt viss begränsning av inköp skulle kunna innebära besparingar. Vilket i så fall kan komma att kräva övergripande beslut.

Arbetet fortgår under året med att effektivisera kommunens inköp, där bl.a vidare utrullning av e-handel är en viktig del i effektiviseringen samt ett stöd att öka följsamhet mot genomförda upphandling och därmed också öka kommunens totala avtalstrohet. En annan viktig aktivitet är införandet av uppföljningsverktyget QlikSence och genom det få möjlighet att utföra en repetitiv spendanalys av kommunens inköp på ett strukturerat vis.

(Kommunstyrelsen)

Delar av uppdraget ligger inte inom utbildningsnämndens ansvarsområde. Effektivisering av

inköp och köptrohet är viktiga frågor för utbildningsnämnden och följs regelbundet upp i internkontrollarbetet.

Under hösten 2017 påbörjades införandet av e-handel inom Utbildning Gävle med några piloter. Delar av införandet har fungerat mycket bra, men andra delar behöver utvecklas i samarbete med kommunledningskontorets inköpsenhet innan fortsatt utrollning kan ske. Kontakt har också tagits med Omvårdnad Gävle för att lära av goda exempel kring e-handel och inköpsorganisation.

(Utbildningsnämnden)

Samhällsbyggnad Gävle följer anvisningar från kommunledningskontoret vad gäller upphandlingar. Avrop görs mot gällande ramavtal och vid direktupphandlingar följs kommunens direktiv samt LOU. I Samhällsbyggnad Gävles internkontroll sker stickprovskontroller av genomförda inköp.

Samhällsbyggnadsnämnden kommer att följa angivna anvisningar från kommunledningen vad gäller upphandlingar.

På grund av hög arbetsbelastning och minskade resurser har Inköp Gävleborg idag en ansträngd situation och upphandlingar måste därför placeras i kö. De upphandlingar som funnits med i planeringen sedan länge genomförs i första hand. Prioritering sker utifrån känslighet för verksamheten, affärsvolym och riskexponering. Direktupphandlingar hanteras med systemstödet Kommers självständigt vid Samhällsbyggnad Gävle och vid behov avropas stöd från kommunledningskontoret.

(Samhällsbyggnadsnämnden)

Kultur & fritid Gävle har tagit del av uppdraget, men har inte vidtagit några åtgärder.

(Kultur- och fritidsnämnden)

Gäller inte efter nytt beslut i kommunfullmäktige.

(Omvårdnadsnämnd)

Socialnämnden äger inte processen. Förvaltningen följer den fortsatta utvecklingen av processerna kring upphandling och inköp och deltar i aktuella aktiviteter efter kommunikation med kommunens inköpsenhet.

(Socialnämnden)

Nämnden följer de anvisningar som delges.

(Näringslivs- och arbetsmarknadsnämnden)

Uppdraget är inte relevant för nämnden.

(Valnämnden)

Gävle kommun ska lämna Inköp Gävleborg enligt beslut i kommunfullmäktige. Överförmyndarnämnden förväntas inte svara för några upphandlingar under 2018, men om det

blir aktuellt kommer nämnden följa kommunstyrelsens och dess förvaltnings riktlinjer.  
(Överförmyndarnämnden)

Bolaget följer de beslut som fattas i kommunfullmäktige och följer eventuellt kommande nya policys avseende inköpsprocessen.  
(Gävle Stadshus AB)

Bolaget har i nuläget inget att kommentera kring detta.  
(Gävle Energi AB)

Avtalstrohet är av stor vikt för bolaget och dess förtroende i marknaden. Internt görs stickprovskontroller för att kontrollera avtalstroheten. Arbetet med att utveckla och effektivisera inköp och upphandlingar fortgår.  
(AB Gavlegårdarna)

Ej applicerbar för Gavlia-koncernen.  
(Gavlia-koncernen)

Gävle Hamn AB har påbörjat ett arbete för att säkerställa att bolaget har en effektiv inköpsprocess och rutiner för att följa upp den.  
(Gävle Hamn AB)

## **10 Koncernen ska i nämnder och bolag fullgöra sitt ansvar i genomförandet av strategiska program såsom Näringslivsprogrammet, Miljöstrategiska programmet och framåt det Sociala hållbarhetsprogrammet.**

*Uppföljning ska också ske i hela koncernen avseende följsamhet mot kommunens resepolicy med exempelvis nyttjande av privat bil i tjänsten. Hela koncernen uppdras att arbeta med ett jämställdhetsperspektiv i sina beslutsprocesser.*

Revisorskollegiet följer tillämpliga strategiska program.  
(Revisorskollegiet)

Det miljöstrategiska programmet (MSP) har nu gått ur sitt programskede och arbetet fortsätter inom ramen för ordinarie linjearbete - men fortfarande enligt MSPs mål och aktiviteter. Nämnderna har på ett bra sätt fullföljt och bidragit i arbetet med genomförandet. Insatser som har genomförts har finansierats via Kommunstyrelsen, vilket stärker följsamheten i genomförandet. Under 2018-2019 kommer MSP att revideras.

Näringslivsprogrammet har antagits och arbete med genomförande pågår på såväl politisk som tjänstemannanivå. Kommunledningskontoret fortsätter ett aktivt arbete med aktiviteter inom ramen för "Helt enkelt Gävle" vilket är en del av näringslivsprogrammet. "Helt Enkelt Gävle" är ett samarbetsprojekt mellan Samhällsbyggnad, Socialtjänsten, Gästrike Räddningstjänst,

kommunikationsavdelningen på KLK samt näringslivsenheten som syftar till att bidra till ett förbättrat företagsklimat i Gävle kommun.

Det sociala hållbarhetsprogrammet är färdigt för politiskt ställningstagande. I avvaktan på beslut pågår ett antal aktiviteter inom ramen för programmets målområden.

(Kommunstyrelsen)

Utbildningsnämnden fullgör sina ansvar i genomförandet av de strategiska programmen, arbetet är ständigt pågående. Utgångspunkten i verksamheterna är de statliga styrdokumenten som skollag och läroplaner. Målsättningarna i dessa är höga och sammanfaller med kommunens styrning när det gäller trygghet, värdegrundsfrågor, inflytande och delaktighet, jämställdhet samt hållbarhet inom miljöperspektivet. Aktiviteter kopplat till handlingsplanen för det miljöstrategiska programmet redovisas löpande i delårsrapporterna. När övriga program är antagna kommer handlingsplanerna kopplat till dessa att redovisas. Utbildningsnämnden har medverkat aktivt med synpunkter på det sociala hållbarhetsprogrammet.

(Utbildningsnämnden)

Samhällsbyggnad Gävle har inarbetat målen och aktiviteterna för Näringslivsprogrammet och Miljöstrategiska programmet i verksamhetsplanen. Det sociala hållbarhetsprogrammet har varit på remiss men är ännu inte beslutat.

Samhällsbyggnad Gävle är den 48:e (av 242 medverkande arbetsplatser) mest jämställda arbetsplatsen enligt JÄMIX. Förvaltningen har till exempel uppnått jämställdhet inom ledningsgruppen, lönesättning och heltidstjänster som resultat av ett aktivt jämställdhetsarbete.

Samhällsbyggnad Gävle är en cykelvänlig arbetsplats och har mycket hög följsamhet gentemot resepolicy. Inom förvaltningen finns också kompetens kring hållbart resande vilket bidrar till en stor medvetenhet i dessa frågor.

Genom att analysera nöjd-kund-index, NKI, utifrån kvinnors och mäns upplevelser av vår myndighetsutövning kan vi få vägledning om riktade insatser behöver vidtas mot våra kundgrupper.

(Samhällsbyggnadsnämnden)

Kultur & fritid Gävle följer upp beslutade policys och program i Stratsys. Det är viktigt att påpeka att Kulturell allemansrätt, Hållbar idrott och Biblioteksplan 2025 är antagna i kommunfullmäktige och styrande för Kultur & fritid Gävle. I dessa program finns de tre hållbarhetsperspektiven integrerade.

(Kultur- och fritidsnämnden)

Aktiviteter kopplat till handlingsplanen för det miljöstrategiska programmet redovisas löpande i tertialrapporteringen under målområdet hållbar tillväxt. Aktiviteter kopplade till övriga program redovisas under året.

(Omvårdnadsnämnd)

Området har beaktats vid framtagandet av handlingsplaner för Socialtjänst Gävle och dess enheter/verksamheter för år 2018 och frågan uppmärksammas ånyo i planeringsarbetet för år 2019. Det miljöstrategiska programmet är sedan tidigare integrerat med berört nämndsmål. Aktuella nämndsmål kommer, på motsvarande sätt, integreras med kommande sociala hållbarhetsprogram fr.o.m verksamhetsplanen för år 2019.



(Socialnämnden)

Nämnden följer de anvisningar som delges.

(Näringslivs- och arbetsmarknadsnämnden)

När det sociala hållbarhetsprogrammet är antaget kommer en analys göras i samband med verksamhetsplaneringen 2019 om hur nämnden kan stödja uppsatta mål knutna till delaktighet och inflytande. Näringslivsprogrammet och Miljöstrategiska programmet beaktas när i samband med inköp av material och upphandlingar.

(Valnämnden)

Nämnden har i sin verksamhetsplan för 2018 tagit in två mål från det miljöstrategiska programmet och kommer att arbeta mot dessa och sedan följa upp dem tre gånger per år. Det Sociala hållbarhetsprogrammet är nyligen färdigställt och har inte antagits av Kommunstyrelsen ännu. Överförmyndarnämnden arbetar för att rekrytera så kompetenta ställföreträdare som möjligt utifrån lekmannaperspektivet och med för uppdraget passande bakgrund och erfarenheter.

(Överförmyndarnämnden)

Bolaget har ingen egen operativ verksamhet annat än styrning via ägardirektiv till ingående koncernbolag. Ägardirektiven revideras årligen.

(Gävle Stadshus AB)

Bolaget har för avsikt att följa och genomföra kommunfullmäktiges fattade beslut. Vad det gäller det miljöstrategiska programmet finns Gävle Energi representerade i de samverkansmöten som kommunen leder, för att tillsammans genomföra aktiviteter som bidrar till måluppfyllnad.

Exempel på aktiviteter är Energipedagogens arbete i skolan med att utbilda barn och pedagoger i ”En klimatsmart start” och genom Gävle energis energitjänster hjälpa kunder med energieffektivitetsåtgärder.

(Gävle Energi AB)

Kommunens miljöstrategiska program ligger till grund för bolagets miljömål och miljöprogram.

(AB Gavlegårdarna)

Gavlia-koncernen följer direktivet och arbetar ständigt med förbättrad måluppfyllelse.

(Gavlia-koncernen)

Gävle Hamn AB följer och kommer att följa de program som kommunfullmäktige beslutar.

(Gävle Hamn AB)

## **11 Koncernen ska eftersträva ökad regional samverkan och kraftigt förbättra relationerna med Gävleborgs övriga kommuner och sammantaget visa att Gävle axlar rollen som regionhuvudstad.**

*Denna samverkan bedrivs på många områden och bygger självklart på att vi söker lösningar som alla parter tjänar på. Samverkan ska förstärkas på områden som exempelvis integration, gymnasiesamarbete, kollektivtrafik, turism, innovationsutveckling och kommunala stödresurser.*

Revisorskollegiet har samverkan med andra kommuners och regioners revisorer för att fullgöra sitt uppdrag.

(Revisorskollegiet)

Ett antal initiativ pågår tillsammans med andra kommuner inom ramen för samarbetet inom Region Gävleborg. Under våren har vi tagit emot en funktionsanalys för näringsliv och arbetsmarknad i regionen. Under hösten kommer arbetet att fortsätta i ett nästa steg för att ta fram en gemensam strategi som grundar sig på tanken om Gävle som tillväxtmotor i regionen. Under senare delen av 2018 kommer förvaltningen också att inleda arbetet med Regional Utvecklingsstrategi tillsammans med Region Gävleborg och övriga kommuner i regionen.

Inför införandet av GDPR genomfördes ett stort samarbete såväl inom kommunkoncernen som med externa parter för att bilda en central dataskyddsenhet. En utredning om att ansluta till Västra Gästriklands överförmyndarnämnd är genomförd.

(Kommunstyrelsen)

Utbildningsnämnden är drivande i de nätverk som finns inom Gävleborg och Gästrikland, deltagande finns på många nivåer från nämndens ordförande, förvaltningschef, verksamhetschefer till enskilda tjänstemän och pedagoger.

Förvaltningscheferna i länet sammanträder återkommande i Länsledning – ett nätverk som utgår från gemensamma utgångspunkter beslutade av respektive Kommunfullmäktige. Inom Länsledning fattas beslut om gemensamma angelägna områden.

Under 2017/18 har elevhälsan och barn- och ungdomspsykiatri/Region Gävleborg utvecklat gemensamma riktlinjer för hur samverkansprocessen ska fungera ännu bättre. Det arbetet sprids nu inom länet. Vidare har Utbildning Gävle initierat ett trepartsprojekt (Utbildning Gävle/Socialtjänst Gävle/Region Gävleborg) för att utreda och förbättra tidiga insatser för elever i de lägre skolåldrarna.

Förvaltningscheferna och verksamhetscheferna i Gävle och Sandviken träffas regelbundet. Inom grundskoleutbildningen har samarbetet med Sandvikens utökats. Bland annat ska alla rektorer träffas för att utbyta erfarenheter kring rektors uppdrag och skolornas organisation.

Samarbete pågår också till exempel vad gäller gymnasieskolans utbud, college inom teknik och omvårdnad. Gävles kommunala gymnasieskolor har påbörjat ett samarbete med Sandvikens kommunala gymnasieskola. Det handlar om träffar för erfarenhetsutbyte och för att nästa år genomföra en gemensam gymnasiemässa där också Gävles och Sandvikens fristående gymnasieskolor erbjuds att delta. Vidare planeras ett samarbete gällande "Ung företagsamhet" på SPRINT-utbildningarna.

I samarbete med Hofors och Sandviken har gymnasieantagningen upphandlats och övergick från 1 oktober 2017 till Region Dalarna. Syftet är både att öka rättssäkerheten och minska sårbarheten. Antagningen inför höstterminen 2018 har fungerat bra.

(Utbildningsnämnden)

Samhällsbyggnad Gävles förvaltningschef och nämndens ordförande deltar i Trafiksamråden med regionen och dialog förs löpande på tjänstemannanivå med X-trafik och Stadsbussarna.

Gävle kommun, Trafikverket och Region Gävleborg har samordnat det långsiktiga arbetet med infrastrukturfrågor kring Gävle Centralstation, dubbelspår, Ostkustbanan och Riksväg 56 samt flera projekt.

Samarbete kommer fortlöpande att ske med kommunerna inom Västra Gästriklands Samhällsbyggnadsnämnd samt Älvkarleby och Tierp inom digital utveckling av det gemensamma verksamhetsstödet.

(Samhällsbyggnadsnämnden)

På Biblioteksavdelningen fortgår Helge-samarbetet och är formaliserat i två typer av samarbetsavtal. Samarbetet fungerar, men formerna behöver ses över och den administrativa rollen för regionen behöver förtydligas. Inom samarbetet pågår arbetet med att upphandla en konsulttjänst som ska se över samarbetets organisationsform och roller. En rapport beräknas färdig till 31/10.

Kulturskolechefer i regionen samverkar i nätverksform. Kulturskolan är även representant i referensgruppen för GUS, Gävleborgs ungdomssymfoniorkester. Kulturavdelningen samarbetar med regionen gällande Kulturfrukost. Musiksopporna, popquizz samt Gefle street art. Konstcentrum är kunskapsresurs till regionen i frågorna gällande offentlig konst. Kultursommarjobbarna var ett regionalt samarbete med ungdomsperspektiv.

En viktig del av Gävle Symfoniorkesterns verksamhet är samarbetet med konstnärliga utbildningar i landet.

(Kultur- och fritidsnämnden)

Inom välfärdssektorn finns en struktur och ett fungerande samarbete i regionen där omvårdnad Gävle har en ledande roll. Både gällande samverkan med regionen i hälso- och sjukvårdsfrågor för våra kommunmedborgare samt mellan kommunerna. Mellan kommunerna finns särskilda överenskommelser gällande hemtjänst samt hemsjukvård som underlättar tillfälliga förflyttningar över kommungränserna för länets medborgare.

(Omvårdnadsnämnd)

Nämnd och förvaltning är fortsatt aktiva inom området och tar initiativ till ökad samverkan med länets övriga kommuner, Region Gävleborg och Högskola i Gävle.

(Socialnämnden)

Näringsliv & arbetsmarknad Gävle fortsätter etablerad samverkan, t ex inom Gästrikevux. I större etableringsprocesser kommer förvaltningen att säkerställa att den regionala förankringen är ett fokusområde, och där har en dialog kring mer systematiskt samverkan påbörjats med grannkommuner och med Region Gävleborg.

(Näringslivs- och arbetsmarknadsnämnden)

Tjänstemän deltar i såväl regional som nationell samverkan inför valen 2018 och 2019. I samband med valet 2018 genomförs informationsinsatser i samverkan med Söderhamns

kommun.

(Valnämnden)

Det finns idag ett fungerande länsnätverk där representanter från Överförmyndarenheten deltar. Länsnätverket i sin helhet träffas två gånger per år och där emellan sker vid behov träffar i separata arbetsgrupper. Regional samverkan har under perioden skett inom befintligt Länsnätverk för Överförmyndarenheter.

Utredning av möjligheterna att ansluta Gävle kommun till en gemensam Överförmyndarnämnd har slutförts. Ett konsultföretag har genom sin utredning förordat att Överförmyndarnämnden i Gävle ansluter sig till Västra Gästriklands Överförmyndarnämnd. Överförmyndarnämnden har i augusti beslutat att avslå detta förslag och Kommunstyrelsens ordförandeberedning har beslutat att inte gå vidare i frågan under denna mandatperiod, men frågan om sektorstillhörighet för verksamheten ska ses över.

En utredning angående förutsättningarna att ansluta Gävle kommun till en gemensam Överförmyndarnämnd har framtagits. Konsultföretaget som har gjort utredningen har förordat att Överförmyndarnämnden i Gävle ansluter sig till Västra Gästriklands Överförmyndarnämnd. Politiska beslut ska fattas i Överförmyndarnämnd, Kommunstyrelse och Kommunfullmäktige.

(Överförmyndarnämnden)

Bolaget har ingen egen operativ verksamhet annat än styrning via ägardirektiv till ingående koncernbolag. Ägardirektiven revideras årligen.

(Gävle Stadshus AB)

Regional samverkan ingår sedan länge i Gävle Energis uppdrag och är väl integrerat i verksamheten.

(Gävle Energi AB)

Gavlegårdarna har flera nätverk, på olika nivåer, med kollegorna i regionen. Bolaget bidrar också med specialistkompetens till några av bolagen i regionen.

(AB Gavlegårdarna)

Gavlia-koncernen verkar ej utanför kommunen vilket gör samverkan begränsad.

(Gavlia-koncernen)

Bolaget har inte genomfört några aktiviteter kopplade till uppdraget. Gävle Hamn AB ser väldigt små möjligheter att inom ramen för sitt uppdrag samverka med andra kommuner för att nå de effekter som uppdraget beskriver. Gävle Hamn AB har genom sitt engagemang i Mellansveriges logistiknav en kontinuerlig dialog och kommunikation med medlemmarna i logistiknavet.

(Gävle Hamn AB)

## **12 Nämnderna uppdras att avbryta nya kostnadsdrivande valfrihetsreformer som riskerar att skada ekonomin eller kvaliteten i den kommunala verksamheten.**

*Detta beslut avbryter omgående införandet av kulturcheckar inom Kultur och Fritidsnämnden, införandet av lagen om valfrihet i den dagliga verksamheten för personer med funktionsnedsättning i Näringslivs- och arbetsmarknadsnämnden samt nya LoV-verksamheter inom Omvårdnad.*

Revisorskollegiet berörs inte av detta uppdrag.

(Revisorskollegiet)

KLK har Inget att rapportera.

(Kommunstyrelsen)

Skolinspektionen beslutar om fristående grund- och gymnasieskolor. Utbildningsnämnden följer skollagen vad gäller beslut om tillstånd att bedriva exempelvis pedagogisk omsorg och förskola. Nämnden bedriver också tillsyn över de verksamheter som nämnden beslutar om, regelbundet och vid klagomål eller på annan förekommande anledning.

(Utbildningsnämnden)

Uppdraget bedöms inte beröra samhällsbyggnadsnämnden.

(Samhällsbyggnadsnämnden)

Detta uppdrag är slutfört för Kultur & fritids räkning i och med att arbetet med införande av kulturcheckar avbrutits.

(Kultur- och fritidsnämnden)

Finns inget beslut i omvårdnadsnämnden om att införa LOV, Lagen om Valfrihetssystem, inom några nya verksamhetsområden och är därmed inte en aktuell fråga för nämnden.

(Omvårdnadsnämnd)

Det specifika uppdraget berör inte Socialnämnden.

Socialnämnden har dock också upphandlingar enligt LOV, avseende Hem för vård eller boende (HVB) och konsulentstött jour- och familjehemsvård. Dessa upphandlingar med ramavtal har haft positiv effekt på ekonomi och kvalitet/utbud för Socialtjänst Gävle

(Socialnämnden)

Nämnden följer de anvisningar som delges.

(Näringslivs- och arbetsmarknadsnämnden)

Nämnden ansvarar inte för någon verksamhet där valfrihetsreformer varit aktuella.  
(Valnämnden)

Uppdraget gäller inte Överförmyndarnämnden, då den inte omfattas om valfrihetsreformer.  
(Överförmyndarnämnden)

### **13 Alla förvaltningar ges i uppdrag att ta fram en plan på hur medarbetarinflytandet kan öka för att gå mer mot självstyrande personalgrupper, ökad trivsel och bättre arbetsmiljö.**

Revisionskontorets systematiska arbetsmiljöarbete kommer att utvecklas under 2018.  
(Revisorskollegiet)

Arbete pågår med att förtydliga förutsättningar för chefer och medarbetarskap. Samverkansavtalet kommer att genomarbetas och ev revideras, allt för att stärka förutsättningar för samverkan, delaktighet och medskapande. Ett omfattande arbete pågår att implementera SAM i Stratsys, vilket syftar till att underlätta arbetsmiljöarbetet i verksamheterna.  
(Kommunstyrelsen)

I Utbildning Gävles verksamheter innebär styrningen från skollag och skolförordningar en långt gående decentralisering för medarbetarna utifrån sin yrkesroll. Medarbetarna har kompetens att bedöma hur uppgifter löses bäst och har då stöd i lagstiftningen, allmänna råd och andra föreskrifter samt riktlinjer och rutiner. Uppföljning av medarbetarnas upplevelse av inflytande, trivsel och arbetsmiljö görs i samband med medarbetarundersökningen.

Utbildningsnämndens arbete med kollegialt lärande innebär kompetensutveckling och ökat medarbetarinflytande, det vill säga ökad förmåga att samarbeta, planera och fatta beslut.

I samband med förberedelserna för en ny organisation i kommunen tillämpar förvaltningen tillitsbaserad styrning för att utveckla både ledarskap och medarbetarskap. Utbildningsnämnden och alla chefer inom förvaltningen har informerats om Tillitsdelegationens betänkande och grundtankar.

(Utbildningsnämnden)

Samhällsbyggnad Gävle arbetar enligt "Samverkansavtalet" och avdelningarna genomför sina arbetsplatsträffar enligt detta. Lokala samverkansmöten hålls varje/varannan månad där arbetsplatsens fackliga representanter deltar. Resultatet från de årligt genomförda Medarbetarundersökningarna, MAU, analyseras avdelningsvis av medarbetare och chefer och en handlingsplan utarbetas i syfte att uppnå en bättre arbetsmiljö. Handlingsplanen följs upp löpande vid respektive avdelning. Vid framarbetandet av handlingsplaner har i ett flertal fall professionellt stöd erhållits från Regionhälsan.

(Samhällsbyggnadsnämnden)

Kultur & fritid Gävles mötesstruktur förtydligar att samverkansgruppmöten regelbundet

genomförs på avdelnings- och förvaltningsnivå enligt Gävle kommuns samverkansavtal. Regelbundna arbetsplatsträffar hålls inom enheterna och rapporteras vidare till förvaltningens HR-strateg och den förvaltningsövergripande samverkansgruppen.

Kultur & fritid Gävle inväntar generell information kring framtagande av planen.

(Kultur- och fritidsnämnden)

Omvårdnad Gävle har sedan tidigare en tillitsbaserad styrmodell som bygger på en tillit till att medarbetarna utifrån sin yrkesroll har kompetens att bedöma hur uppgiften bäst kan lösas. Vad som ska göras regleras bland annat i lagstiftning, föreskrift, riktlinjer och rutiner.

Omvårdnad Gävle har engagerade medarbetare som tar ansvar och är medskapande. Att ta tillvara på medarbetarnas engagemang, kompetens och yrkesetik är viktiga beståndsdelar i ett tillitsbaserat förhållningssätt. Delaktighet är viktigt för det gemensamma ansvaret för verksamheten. Inom Omvårdnad Gävle har chefer och ledare ökat fokusering på medarbetarnas förutsättningar för att kunna utföra uppdraget på ett professionellt och framgångsrikt sätt genom att inspirera och utveckla sina medarbetare. Adekvat kompetens för uppdraget och en god arbetsmiljö är viktiga förutsättningar för motiverade och framgångsrika medarbetare.

I våra verksamheter arbetar vi med systematiskt arbetsmiljöarbete där även arbetet kopplat till resultat av medarbetarundersökningen ingår som en naturlig del. Arbetet med förbättringar sker inom samtliga chefsområden som ett led i ett systematiskt arbetsmiljöarbete. Arbetet fokuserar på att bevara det fina resultatet från tidigare mätningar och en fortsatt positiv utveckling av verksamheten och våra medarbetares förutsättningar för att göra ett bra arbete med närvarande ledarskapi fokus.

Att man som medarbetare upplever att man vet vad som förväntas i arbetet, är insatt i arbetsplatsens mål, att arbetet är meningsfullt, man lär nytt och utvecklas, förutsättningar ges för att ta ansvar och att chefen visar förtroende för sina medarbetare är viktiga förutsättningar för att medarbetarinflytandet ska fungera. I årets förenklade medarbetarundersökning har vi ej fått index som vid tidigare mätningar. Vi bedömer därför utifrån de svar som lämnats hur förutsättningarna finns för medarbetarinflytande. Vår bedömning är att förutsättningarna är goda och avser att fortsätta vårt sätt att arbeta för att inkludera och öka inflytandet för våra medarbetare. Vi har i nuläget inte något försök med självstyrande grupper,

**Frågor rörande motivation:**

*Mitt arbete känns meningsfullt: 92%*

*Jag lär nytt och utvecklas i mitt dagliga arbete: 93%*

**Frågor rörande ledning:**

*Min närmaste chef visar förtroende för mig som medarbetare: 78%*

*Min närmaste chef ger mig förutsättningar att ta ansvar i mitt arbete: 78%*

**Frågor rörande styrning:**

*Jag är insatt i min arbetsplats mål: 93%*

*Jag vet vad som förväntas av mig i mitt arbete: 94%*

(Omvårdnadsnämnd)

Förvaltningen kommer att utreda frågan vidare under år 2018, efter förtydligande från kommunledningskontoret av vad uppdraget innebär.

(Socialnämnden)

Näringsliv & arbetsmarknad Gävle kommer initiera ett arbete utifrån verksamhetsplan och handlingsplaner, samt medarbetarundersökningen (MAU) för att finna områden där medarbetarinflytandet kan öka. Arbetet kan fullt ut sätta igång då medarbetarundersökningen är klar.

(Näringslivs- och arbetsmarknadsnämnden)

Nämnden har inga anställda medarbetare.

(Valnämnden)

Uppdraget gäller inte Överförmyndarnämnden, då den inte har någon egen anställd personal.

(Överförmyndarnämnden)

## **14 Nämnder som idag berörs av ofrivilliga delade turer för personalen uppdras särskilt att implementera flexibla schemalägningsmodeller och andra åtgärder tillsammans med personalen med mål att avskaffa dessa.**

Revisorskollegiets berörs inte av detta uppdrag.

(Revisorskollegiet)

Bemanningsplanering samt arbetsgivarens förutsättningar och ambitioner förtydligas inom verksamheten där det förekommer.

(Kommunstyrelsen)

Utbildningsnämnden berörs inte av detta uppdrag.

(Utbildningsnämnden)

Uppdraget bedöms inte beröra samhällsbyggnadsnämnden.

(Samhällsbyggnadsnämnden)

Kultur- och fritidsnämnden berörs inte av uppdraget.

(Kultur- och fritidsnämnden)

Omvårdnad Gävles arbete med flexibla schemalägningsmodeller pågår som en del i arbetet med att öka medarbetarnas inflytande över arbetstidsförläggningen. Översyn av avtal och tillämpningsanvisningar pågår.

(Omvårdnadsnämnd)



Uppdraget berör inte Socialnämndens ansvarsområde.

(Socialnämnden)

Näringslivs- och arbetsmarknadsnämnden berörs ej av detta uppdrag.

(Näringslivs- och arbetsmarknadsnämnden)

Det förekommer inga delade turer inom nämndens verksamhetsområde.

(Valnämnden)

Uppdraget gäller inte Överförmyndarnämnden då den inte har någon anställd personal.

(Överförmyndarnämnden)

## **15 Taxor och avgifter som bereds i nämnderna bör högst motsvara ett snitt av nivåerna inom 8-stads samarbetet.**

*För bygglovstaxor och plantaxor ska en revidering göras så att de stora projekten tar en större del av taxorna och att mindre ansökningar får en lägre avgift.*

Revisorskollegiet har inga egna taxor.

(Revisorskollegiet)

Inget att rapportera.

(Kommunstyrelsen)

Utbildningsnämnden har inga egna taxor. Taxorna inom utbildningsnämndens område följer den statliga maxtaxan.

(Utbildningsnämnden)

Kommunfullmäktige beslutade 2016 om ny bygglovstaxa och justerad plantaxa.

Den nya utformningen av bygglovstaxan följer SKLs rekommendationer. I samband med att ärendet kring den nya bygglovstaxan bereddes fördes dialog med företagarföreningarna som såg positivt på den nya utformningen av taxan. Prognosen för bygglovs verksamhet visar för närvarande på minskade intäkter till följd av färre antal ärenden och beslut.

Gävle växer och har nu passerat 100 000 invånare. Det innebär att den så kallade n-faktorn (justeringsfaktorn) i plantaxan har anpassats enligt SKLs rekommendationer och ligger nu i nivå med övriga 7-stadskommuner (Västerås, Uppsala, Örebro, Eskilstuna, Linköping och Norrköping).

Samhällsbyggnad Gävle kommer att ta fram ett förslag och konsekvensanalys av nya taxor till kommunstyrelsen.

(Samhällsbyggnadsnämnden)

När förändrade taxor och avgifter inom Kultur- och fritidsnämndens områden arbetas fram, görs det bland annat utifrån hur det ser ut i andra kommuner.

(Kultur- och fritidsnämnden)

Är en kommungemensam fråga som utreds och samordnas inom kommunen. För omvårdnadsnämnden blir det aktuellt att beakta resultatet från den gemensamma utredningen i samband med höstens uppdateringen av nämndens taxor och avgifter.

(Omvårdnadsnämnd)

Tillståndsenhetens kostnader och externa intäkter har setts över och förvaltningen utarbetade förslag till nya taxor för verksamhetsområdet i början av året, som efter beslut i Socialnämnden i mars lämnades vidare till Kommunstyrelsen och Kommunfullmäktige för beslut.

(Socialnämnden)

Näringslivs- och arbetsmarknadsnämnden berörs ej av detta uppdrag.

(Näringslivs- och arbetsmarknadsnämnden)

Nämndens verksamhet är inte i någon del avgiftsfinansierad. Nämnden berörs därför inte av uppdraget.

(Valnämnden)

Uppdraget gäller inte Överförmyndarnämnden då de inte tillämpar några taxor eller avgifter.

(Överförmyndarnämnden)

**16 Kommunstyrelsen ges i uppdrag att återkomma med en plan för hur ökad avtalstrohet i inköp och upphandlingar kan ge besparingar i enlighet med koncernövergripande mål 8 motsvarande 10 miljoner kr år 2018 och 15 miljoner kr år 2019.**

Se punkt 2.9

(Kommunstyrelsen)

**17 Kommunstyrelsen ska stärka arbetet med inköpsprocessen i kommunen samt vid kravställandet av nya upphandlingar särskilt implementera övergripande uppdrag 8 och 9 för att öka den totala samhällsnyttan. Kommunen kvarstår som medlem i Inköp Gävleborg och fokuserar egna resurser på att förbättra sina inköpskedjor.**

Se 2.8 och 2.9

(Kommunstyrelsen)

**18 Kommunstyrelsen uppdras att under år 2018 ta fram förslag för beslut om reviderat bostadsförsörjningsprogram.**

Förslag upprättat och antaget av kommunfullmäktige.

(Kommunstyrelsen)

**19 Kommunstyrelsen ges i uppdrag att utreda förutsättningarna, med ambitionen att kunna erbjuda äldre anställda inom framförallt skola, vård och omsorg, någon form av arbetstidsförkortning.**

*Exempelvis 80, 90, 100- modellen, där man arbetar 80% till 90% lön och 100% pensionsavsättning. Samtidigt ska kostnaderna för en sådan lösning presenteras.*

Förslag på 80-90-100 för ett hållbart långt arbetsliv har presenterats i föreslaget medarbetarerbjudande.

(Kommunstyrelsen)

**20 Kommunstyrelsen tillförs 1 miljon kr för en särskild satsning inom det sociala hållbarhetsprogrammet för att stärka arbetet med jämställdhet, inkludering och integration. Vi vill se konkreta satsningar inom ramen för integrationsstrategin med fokus på språk, utbildning, jobb, bostad och mötesplatser.**

Avseende de medel som tillförts för en särskild satsning inom det sociala hållbarhetsprogrammet för att stärka arbetet med jämställdhet, inkludering och integration har följande aktiviteter genomförts:

- Metodutbildningar MVP (Mentorer inom Våldsprevention) samt Agera tillsammans som bägge är våldspreventiva metoder som genomförts riktade till pedagoger inom grundskola, gymnasieskola och gymnasiesärskolan.
- Våldspreventiv utbildning till anhöriganställda inom omvårdnad

- Utbildning inom hedersrelaterat våld och förtryck i syfte att få fler upptäckare som exempelvis kan förebygga könsstypning men också förbättra situationen för flickor och kvinnor. Utbildningarna har riktats till civilsamhället och personal inom omvårdnad, socialtjänst och familjecentraler
- Processutbildning inom jämställd integration till de verksamheter som är samlokaliserade på Vuxenutbildningen
- Tvärasektoriell samverkan inför planering av eventuellt genomförande av Shanazi hjältar
- Implementeringsutbildning av Mårten Åhström (från Centrum för epidemiologi och samhällsmedicin)

(Kommunstyrelsen)

**21 Kommunstyrelsens HR-avdelning ges i uppdrag att i samråd med samtliga förvaltningar, identifiera lämpliga arbetsuppgifter för extratjänster och tillsammans med berörda fackliga organisationer utforma erforderliga avtal. Arbetet ska vara genomfört i januari år 2018.**

Arbetet med att identifiera, placera och följa upp extratjänster pågår och målet för året har uppfyllts.

(Kommunstyrelsen)

**22 Kommunens bosociala medel under kommunstyrelsen förstärks med ytterligare 6 miljoner årligen genom värdeöverföringsmedel från Gavlegårdarna. Medlen får en mer integrerad roll i Gävle kommuns eget arbete med att skapa trygghet och social hållbarhet i våra stadsdelar och del av utrymmet reserveras**

*a.Kostnaderna för Socialnämndens fältassistenter utökas med ytterligare 2 miljoner kr årligen. Hela verksamhetskostnaden för fältassistenter tas under åren 2018-2020 direkt från bosociala medel utan ramändring hos Socialnämnden. Utökningen ska leda till ökad trygghet och integration i våra stadsdelar. Fler nätverk, mötesplatser och tydligare vägar in i samhället ska skapas för dem som behöver det.*

*b.En stadsdelsbaserad integrationssatsning på kultur och bibliotek inkluderande ökade resurser till stadsdelsbiblioteken, längre öppettider i Sättra och Andersberg samt ett spridande av El Sistema i stadsdelarna får också en avsättning på 3 miljoner kr från de bosociala medlen åren 2018-2020.*

*c.Kostnaderna hos Omvårdnadsnämnden och Gavlegårdarna avseende trygghetsboenden (vård och vissa gemensamhetsytor) tas fortsättningsvis från bosociala medel.*

*d.Projekt för flera nämnder under ledning av Socialnämnden för att möjliggöra för ensamkommande att slutföra sin skolgång i Gävle.*

Uppdraget är under genomförande. Projekt om sammantaget 16 mkr kommer att fördelas under året.

Arbete med att ta fram en policy kring hur dessa medel används pågår. Detta för att säkerställa att kommunen använder pengarna på ett sätt som är hållbart över tid.

(Kommunstyrelsen)

**23 Kommunstyrelsen uppdras samordna koncernuppdrag 7 och se till att kommunikationsverksamheten från kommunens samtliga örvaltningar samlas i en central lösning. Denna inkluderar alla delar av kommunikationsarbetet inkl. Svargrupper, kundtjänst mm.**

*En total effektivisering motsvarande minst 10% eller omkring 5 miljoner kronor förväntas uppnås under 2018. Inför år 2019 ska en färdig modell finnas för att även delar av de kommunala bolagens kommunikationsresurser ingår i en samlad central lösning.*

**24 Kommunstyrelsen uppdras att under år 2018 utreda för och påbörja en centralisering av kommunens juridiska kompetenser samt ökad centralisering av delar av verksamhetsområdena ekonomi, HR och övriga icke verksamhetskritiska stödresurser. Sammantaget förväntas det samlade området spara motsvarande 5 miljoner under 2018 och minst 10 miljoner kr ytterligare under 2019.**

Inom HR har gemensam vikarieanskaffningsfunktion/kompetensförsörjningsfunktion utretts och är under verkställighet. Ett antal olika centraliseringsinitiativ utreds inom kommunledningskontoret och har till viss del genomförts. I övrigt pågår förberedelser inom ramen för FOG översynen och den utredning som har genomförts kring kommunens styr- stöd och kärnprocesser.

(Kommunstyrelsen)

**25 Kommunstyrelsen uppdras att under år 2018 bilda en central enhet för kvalitetsuppföljning och utveckling av verksamhet. Denna innefattar motsvarande verksamheter från kommunens förvaltningar men utsätts ej för något specifikt besparingskrav då detta område behöver utvecklas kraftigt exempelvis i fråga om analyser av demografi, uppkomst av kostnader inom socialtjänsten eller olika effektanalyser av projekt och verksamheter.**

Kommunledningskontoret har inte haft tillräckligt med resurser för att påbörja detta uppdrag ännu. Frågan kommer att hanteras inom ramen för FOG översynen.

(Kommunstyrelsen)

**26 Kommunstyrelsen uppdras att genomföra en socioekonomisk analys med syfte att se hur kommunala taxor och avgifter slår mot olika inkomstgrupper, kön och åldrar. För ändamålet tillförs 300 000 kr.**

Uppdraget att genomföra en socioekonomisk analys med syfte att se hur kommunala taxor och avgifter slår mot olika inkomstgrupper, kön och åldrar har ej påbörjats och bedömningen är att uppdraget ej kommer att hinna verkställas under 2018.

(Kommunstyrelsen)

**27 Kommunstyrelsen uppdras att fortsätta arbetet med det Miljöstrategiska programmet i enlighet med de mål som fastslagits i programmet. Arbetet ska fortsatt inkludera hela koncernen för så stor nytta och kunskapsspridning som möjligt.**

*Återrapportering ska ske till kommunstyrelsen tertiälvis. Programmets budget ska med fördel förstärkas med statliga medel som den rödgröna regeringen ger möjligheter till inom olika miljöområden.*

Arbetet med genomförande av det miljöstrategiska programmet fortgår enligt plan. Kommunstyrelsen och kommunfullmäktige har fått löpande redovisning. Det miljöstrategiska programmet behöver revideras för att kunna fortsatt verka som ett styrdokument förbi år 2020. En revidering har beställts av Kommunstyrelsen under andra delåret 2018. Arbetet med denna har påbörjats.

(Kommunstyrelsen)

**28 Kommunstyrelsen uppdras att avdela personalresurser inom Miljöstrategiska programmet, för att i samverkan med Högskolan och Gästrike Vatten genomföra en förstudie om hur näringsämnen, med särskilt fokus på fosfor, kan återföras till jordbruksmark i närregionen.**

*Förstudien ska även undersöka former för hur en bred finansiering av ett utvecklingsprojekt inom området kan se ut.*

Arbetet har påbörjats och kommer att rapporteras under året.

(Kommunstyrelsen)

**29 Kommunstyrelsen uppdras att tillsammans med samhällsbyggnadsnämnden finna former för att en större andel av kostnaderna för exploatering av allmän platsmark tas ut av exploatörerna.**

*Storleken på åtagande bör styras utifrån storleken på exploateringsprojektet men förutsätts minska kommunens investeringskostnader med minst 5 miljoner kronor år 2018 och minst ytterligare 5 miljoner kronor år 2019.*

Arbete med reviderade riktlinjer för markanvisning och exploateringsavtal pågår. Dessa kommer att fastställas i kommunstyrelsen under året.

En viktig del i arbetet med att stärka ekonomin och minska de kommunala kostnaderna handlar om att stärka styrning och kostnadskontroll i genomförandet av exploateringsprojekt. Det arbetet pågår med full kraft inom Kommunstyrelsens verksamhet.

(Kommunstyrelsen)

**30 Kommunstyrelsen uppdras att enheten för övergripande planering ökar sin bemanning för att möta nya behov i ett växande Gävle i enlighet med önskemål från budgetberedningen. För ändamålet avsätts 1 miljon kr. Pengarna överförs från finansförvaltningens medel "Gävle växer".**

Rekrytering genomförd.

(Kommunstyrelsen)

**31 Kommunstyrelsen tillförs 1,2 miljoner kr för full kostnadstäckning till Inköp Gävleborg i enlighet med äskande 2017. Samt 0,75 miljoner till investeringar i uppgradering av ekonomi och personalsystem.**

Uppdraget är verkställt.

(Kommunstyrelsen)

**32 Samhällsbyggnadsnämnden ges 5 miljoner kr i förstärkt ram för att öka byggtakten, förstärka inköpen av mark samt som kompensation för förlorade arrendeavgifter, driftskostnader för byggande av sista etappen i det centrala stadsbadet samt ökade ramar för driften av förbättringar i Gävles cykel- och gångvägnät.**

I syfte att förstärka inom de områden i samhällsbyggnadsprocessen där det i nuläget är högst belastning har Samhällsbyggnad Gävle anställt två medarbetare; en jurist och en bygglovshandläggare till avdelningen bygglov. Tjänsterna finansieras till viss del av bygglovstaxan. Avdelningen för mark- och exploatering har förstärkts med två medarbetare.

Förstärkningen av medel har möjliggjort kompensation för förlorade intäkter från tidigare arrenden med 1,6 mnkr och till ökade driftkostnader.

(Samhällsbyggnadsnämnden)

**33 Nämnden uppdras öka sitt åtagande gällande säkra cykelöverfarter och bättre luftkvalité i centrum, samt att prioritera investeringar i säkra skolvägar för gång och cykel. 8 miljoner kr tillförs investeringsanslagen år 2018 samt 7 miljoner kr för år 2019 för att få bort alla orange och röda cykelvägar enligt renoveringsbehovplan.**

Samhällsbyggnad Gävle har tillfört ökade investeringsmedel för beläggning av gång- och cykelvägar enligt upprättad plan.

(Samhällsbyggnadsnämnden)

**34 Nämnden ges investeringsanslag motsvarande 10 miljoner kronor för år 2018 för att färdigställa gång- och cykelväg från södra Hemlingby som idag ligger utom ram.**

För att bygga en ny gång- och cykelväg från södra Hemlingby krävs först en förstudie enligt den nyligen framtagna investeringsprocessen på Samhällsbyggnad Gävle. Att ta fram en förstudie för ny gång- och cykelväg till Hemlingby ligger i verksamhetsplanen för år 2018. Gång- och cykelvägen kan därför inte byggas under 2018. Medlen är budgeterade för genomförande år 2020.

(Samhällsbyggnadsnämnden)



**35 Samhällsbyggnadsnämnden uppdras att genomföra förstudie för hur kustcykelvägen som föreslås i ÖP 2030 kan bli verklighet som ett led i att öka besöksnäringen. Förstudien ska belysa ägarförhållanden, investerings- och driftskostnader.**

Skytning och marknadsföring av en vandrings- och cykelled längs kommunens kuststräcka skulle bidra till att förbättra tillgängligheten till kustområdet. Ett förslag till möjlig sträckning för en led har inkommit under Översiktsplanens samrådsskede och kommunen ställer sig positiv till detta. Till största delen följer leden befintliga skogsvägssträckningar och endast en komplettering behövs mellan Norrsundet/Häckelsängsbodarna och Hari.

Förstudien kommer att prioriteras enligt kommunfullmäktiges beslut och genomförande planeras år 2020.

(Samhällsbyggnadsnämnden)

**36 Samhällsbyggnadsnämnden uppdras att före utgången av år 2019 upprätta minst två nya s.k. "pocket parks", det vill säga små högkvalitativa parker i stadsmiljö.**

En "pocket-park" kommer möjliggöras år 2018 inom Terrassen vid Norra Slottstorget (Najadens tidigare placering). Vidare äskas medel i mål och ramar 2019-2022 för en "pocket-park" på Nordost.

(Samhällsbyggnadsnämnden)

**37 Samhällsbyggnadsnämnden uppdras öka takten i arbetet med genomförandet av centrumplanen. Under år 2018 ska nämnden påbörja projekteringen för omvandlingen av Rådhusstorget och Drottninggatan i enlighet med upprättade förslag.**

Under delår 1 2018 har Samhällsbyggnad Gävle tagit fram en förstudie för östra Drottninggatan. Därefter påbörjas projektering av östra Drottninggatan mellan Centralplan och Norra Rådhusgatan. Under projekteringen kommer detaljfrågor och avtal med fastighetsägare skötas parallellt.

I förstudiearbetet har dialog skett med allmänhet, verksamhetsutövare samt fastighetsägare. Synpunkter har lämnats via dialogcafé, en öppen sammankomst på Drottninggatan samt via enkät på gavle.se. Ett slutgiltigt förslag finns framtaget och håller på att förankras med verksamhetsutövare och fastighetsägare längs med östra Drottninggatan. En kommunikationsplan finns upprättad för östra Drottninggatan. Samhällsbyggnadsnämnden får fortlöpan information och nämnden tog beslut om omprioritering av budget i augusti 2018.

I och med omprioritering av budget kommer förstudie för norra Å-rummets västra del inte påbörjas under 2018.

Detaljplanarbetet återupptas för Rådhusstorget för att möjliggöra arbetet enligt det vinnande

förslaget i arkitekttävlingen.  
(Samhällsbyggnadsnämnden)

### **38 Samhällsbyggnadsnämnden ges i uppdrag att tillsammans med regionen utreda förutsättningar med ambition att erbjuda avgiftsfri kollektivtrafik inom kommunen för unga.**

*Utredningen bör belysa ekonomiska för- och nackdelar för individ och kommun, förväntade miljöeffekter, jämställdhetspåverkan samt utreda konsekvenserna för tillgänglighet/kvalité/turtäthet och liknande konsekvenser.*

Utredningen ska belysa ekonomiska för- och nackdelar för individ och kommun, förväntade miljöeffekter, jämställdhetspåverkan, samt utreda konsekvenser för tillgänglighet/kvalité/turtäthet och liknande konsekvenser.

Detta i två utredningsalternativ:

- unga i Gävle kommun kan resa avgiftsfritt inom kommunen
- unga i Gävle kommun kan resa avgiftsfritt i hela länet

Utredningen ska färdigställas senast 2018.  
(Samhällsbyggnadsnämnden)

### **39 Socialnämnden tillförs nya medel för förebyggande arbete genom att hela kostnaden för fältassistenternas verksamhet i våra stadsdelar tas från kommunstyrelsens Bo-sociala medel. Verksamheten tillåts också växa med ytterligare 2 miljoner kr. Socialnämnden får ingen avräkning på sin ram till följd av detta.**

Förvaltningen har upprättat uppdragsbeskrivning för utökad verksamhet och rekryterat personal, för att möjliggöra ett fullgörande av uppdraget från Kommunfullmäktige.

(Socialnämnden)

### **40 Socialnämnden uppdras att i samarbete med Näringsliv- och arbetsmarknadsnämnden säkerställa att minst 100 personer under 2018 går från försörjningsstöd till företrädesvis extratjänst kombinerat med utbildning men gärna också andra, på individnivå, lämpliga insatser med full statlig finansiering.**

*På så sätt minskas kostnaderna för kommunens försörjningsstöd med ca 8,5 miljoner kronor på årsbasis och människor rustas samtidigt för framtiden. Målet för åren framåt är detsamma nämnden behåller nivån på sitt ramanslag för att möta sina anpassningskrav från 2017.*

Samarbetet med Näringsliv och Arbetet och dess verksamheter fungerar bra och utvecklas löpande, med inriktning att skapa sysselsättning och minska behoven av försörjningsstöd. Samverkan pågår på olika ansvarsnivåer. Det fortsatta arbetet inom området intensifierades

under år 2017, för den fortsatta utvecklingen av arbets- och samarbetsformer med utgångspunkt från uppdraget från Kommunfullmäktige för det året. Det gemensamma arbetet inom området har fortsatt under år 2018. Det successiva införandet av extratjänster får dubbel kostnadsminskande effekt för Socialtjänst Gävle. Dels minskar förvaltningens kostnader för utbetalning av försörjningsstöd, men även förvaltningens kostnader till AME för nystartsjobb minskar p.g.a. ökningen av extratjänster. Antalet extratjänster totalt i Gävle kommunkoncern överstiger 400 i nuläget och cirka 170 av dessa kommer via försörjningsstöd.

Förvaltningarna genomför även kontinuerligt aktiviteter enligt lokal överenskommelse för DUA (delegationen för unga och nyanlända till arbete) tillsammans med Arbetsförmedlingen och detta arbete har fortsatt under året.

(Socialnämnden)

**41 Socialnämnden ges i uppdrag att tillsammans med övriga nämnder och bolag möjliggöra för att ensamkommande barn som under asylprocessen hunnit fylla 18 år och studerar får bo kvar i kommunen och fullfölja sina studier. Finansiering förväntas bli delad med staten och sker från bosociala medel.**

Socialnämndens har tilldelats det riktade statsbidraget för ändamålet från Migrationsverket och medlen har inkommit till förvaltningen (totalt ca 1,1 mnkr). Medlen är beslutade och in-tecknade för pågående verksamhet i Frälsningsarméns och Asylkommitténs regi.

(Socialnämnden)

**42 Socialnämnden medges utökad investeringsram med 1,5 miljoner kronor för Treserva.**

Projektet med införande av uppdaterad version av verksamhetssystemet Treserva är i sin slutfas, med beräknat införande under hösten. Systemet skulle ha tagits i bruk under våren 2018, men är i skrivande stund ännu inte helt färdigt för drift. Tester kvarstår att genomföra för att säkerställa att systemet fungerar till fullo.

(Socialnämnden)

**43 Kultur och fritidsnämnden uppdras att söka möjliga samfinansieringsprojekt kopplade till Symfoniorkestern tillsammans med regionala eller nationella aktörer samt att om möjligt öka antalet inkomstbringande turnéer och verksamhetsinnehåll.**

Samfinansieringsprojekt med Folkteatern Gävleborg för en ökad regional närvaro har initierats under spelåret 2018/19. Dialog om förlängning av samarbetsavtalet med Ålands Landskaps regering (2019-2022) pågår. En kontinuerlig dialog med externa produktionsbolag och arrangörer pågår rörande inkomstbringande uppdrag.

(Kultur- och fritidsnämnden)

**44 Kultur- och fritidsnämnden uppdras att genomföra en stadsdelsbaserad integrationssatsning på kultur och bibliotek inkluderande ökade resurser till stadsdelsbiblioteken, längre öppettider i Sätra och Andersberg samt ett spridande av El Sistema i stadsdelarna.**

*Denna finansieras via en avsättning på 3 miljoner kr från de bosociala medlen under kommunstyrelsen och avser åren 2018-2020.*

Ett gemensamt projekt har formats i och med deltagande i Sveriges Kommuner och Landstings (SKL) projektsatsning "Mer för fler" där medarbetare från biblioteken i Sätra och Andersberg samt Kulturskolan deltar. Det har även funnits representation av chefer i på uppstarts- och avstämningsträffar. Kulturskolan har anställt av kulturpedagoger inom ramen för El Sistema. Finansiering sker från de bosociala medlen som finns under Kommunstyrelsen

(Kultur- och fritidsnämnden)

**45 Kultur- och fritidsnämnden uppdras att vidareutveckla verksamheterna på Silvanum för att säkerställa att de når fler individer. Särskilt fokus ska vara på barn och unga och att möten mellan olika socioekonomiska grupper ökar.**

Ett uppstartsmöte har hållits vilket resulterade i flera nya projekt och aktiviteter på Konstcentrum. Några av dessa är förarbete inför Skapande förskola samt sommarlovsverksamheten Art Camping.

(Kultur- och fritidsnämnden)

**46 Kultur-och fritidsnämnden uppdras säkra Kulturhusets fortsatta verksamhet i Gävle samt att göra ansträngningar för att få in fler verksamheter i lokalerna med ökat fokus på barn och unga.**

Kulturhusets aktörer arbetar hela tiden medvetet för att öka antalet barn och unga men vissa praktiska frågor behöver lösas för att säkerställa verksamheten på sikt. En utredning är genomförd och resultatet av denna presenteras i september för Kulturhusets parter. Utredningen kommer att ligga till grund för det fortsatta arbetet.

(Kultur- och fritidsnämnden)

**47 Kultur och fritidsnämnden får i uppdrag, att i samarbete med Gavlefastigheter och Kommunstyrelsen, genomföra de mest nödvändiga investeringarna för att säkerställa fortsatt drift av verksamheterna i Fyren i Norrsundet, Smörnäs, Engesbergs Camping, Folkets hus i Hedesunda och Jonny Mattson-gården i Gävle.**

*Inget av ovan nämnda objekt skall säljas till privat marknad utan att säkra fastigheternas verksamhetsinnehåll men kan överlåtas till lokala verksamheter om fullgod lösning för fortsatt drift finns. Nya hyresförhandlingar kan vara nödvändiga.*

Avdelningen Fritid har gått ur hyresavtalet med Samhällsbyggnad Gävle angående Engesbergs camping. Det innebär att ansvaret för campingen har övergått till Samhällsbyggnad Gävle som framledes tecknar avtal med campingföreningen. För övriga nämnda verksamheter finns i dagsläget inget investeringsutrymme budgeterat för fastigheterna.

(Kultur- och fritidsnämnden)

**48 Kultur-och fritidsnämnden uppdras avbryta arbetet med införandet av Kulturcheckar och därmed undvika kvalitetsförsämringar på Kulturskolan och höga tillkommande kostnader.**

Det tidigare uppdraget med att införa kulturcheckar har avbrutits. Uppdraget är därmed uppfyllt.

(Kultur- och fritidsnämnden)

**49 Kultur-och fritidsnämnden uppdras att i samarbete med andra aktörer genomföra en analys av vilka verksamheter som skulle kunna inrymmas i ett nytt Stadsbibliotek vid Slottstorget.**

*Med tanke på de höga investerings- och driftskostnaderna för ett framtida bibliotek behöver kommunen få en samlad bild över rationaliseringsmöjligheter och samlokaliseringmöjligheter.*

Två inledande möten mellan Gavlefastigheter AB och biblioteksavdelningen har hållits. Uppdraget var informationsärendet på Kultur- och fritidsnämnden den 22 maj och då utsågs en kontaktpolitikergrupp med bred representation. Ett projekt har startats av Gavlefastigheter AB och en styrgrupp har utsetts. Utkast till visions- och måldokument finns och kommer att presenteras på ett gemensamt möte med Gavlefastigheters projektgrupp och kontaktpolitikergruppen är planerat till den 13/9.

(Kultur- och fritidsnämnden)

## **50 Utbildningsnämnden har ett uppdrag att alla elever ska utmanas och klara sin utbildning. För att klara detta mål ska elever och skolor med lägre resultat prioriteras. För detta tillförs nämnden 10 miljoner kronor ytterligare.**

För att fördela de av kommunfullmäktige tilldelade medlen samt tidigare avsatta medel för skolor med låg måluppfyllelse har utbildningsnämnden tagit fram en modell som bygger på skolornas socioekonomiska förutsättningar samt kunskaps- och värdegrundsresultaten. Modellen gäller lika för kommunala och fristående skolor. Medlen, 12,4 mnkr, har fördelats till ett mindre antal skolor för att säkerställa tillräckligt med medel för att få effekter på måluppfyllelsen. Skolorna i Sättra rektorsområde har tilldelats ca 3,3 mnkr, Vallback rektorsområde ca 4,4 mnkr, Solängen rektorsområde ca 4 mnkr. Dessutom har Bergby skola tilldelats ca 330 tkr samt Friskolan Lyftet ca 310 tkr.

Alla skolor som tilldelas medel har redovisat en plan för åtgärder och för att följa upp effekterna av åtgärderna. De kommunala skolorna har mål, indikatorer och aktiviteter i Stratsys, den fristående skolan som berörs har skickat sin plan till förvaltningen. Skolorna får stöd i arbetet av förvaltningens kvalitetsutvecklare. Uppföljningen i delår 2 visar att skolorna kommit igång med de planerade åtgärderna. Det finns redan nu indikationer på positiva effekter, exempelvis tryggare raster på grund av ökad vuxennärvaro med styrda aktiviteter; förbättrade resultat för elever med svenska som andraspråk eftersom arbetet med studiehandledning har utvecklats; ökad andel elever uppnår simkunnighet; förbättrade resultat i matematik genom tvåläraresystem och specialpedagogiska insatser. En utförligare redovisning av effekter och resultatutveckling sker i årsredovisningen.

(Utbildningsnämnden)

## **51 Utbildningsnämnden ges i uppdrag att vidareutveckla resursfördelningssystemet så att det ger barn och elever mer likvärdiga förutsättningar att lyckas och som gynnar förskolor och skolor med större utmaningar.**

Utbildningsnämnden har ett resursfördelningssystem som enligt Skolinspektionen och extern granskare tar hänsyn till skolors olika förutsättningar. En större andel av elevpengen avsätts i grundskola än i förskola utifrån strukturella förutsättningar. Utbildningsnämndens resursfördelningsgrupp utvärderar tillsammans med Utbildning Gävle årligen resursfördelningsmodellen och förändringar görs utifrån de behov som uppstår, beslut fattas i nämnden.

Ett arbete med en bredare uppföljning av resursfördelningsmodellen har startat. Utgångspunkter är bland annat att belysa hur de riktade statsbidragen inom grundskolan påverkar resursfördelningen i förhållande till strukturbidragen samt att ytterligare belysa resursfördelningen inom gymnasieskolan. Det finns även förändringar föreslagna från regeringen om att redovisa ekonomisk information på skolenhetsnivå, vilket också kan påverka resursfördelningsmodellen för Utbildningsnämnden. Jämförelser görs av resursfördelningen i åtta kommuner som ingår i ett gemensamt nätverk. Avstämningar genomfördes med respektive skolform under slutet av maj och början av juni. Underlag tas fram till Utbildningsnämnden inför budgetbeslut 2019, förändringarna i resursfördelningsmodellen gäller sedan från 2020.

(Utbildningsnämnden)

**52 Utbildningsnämnden ges i uppdrag att säkerställa rätten till läxhjälp i skolan, både under och efter skoltid. Skolor ska uppmantras att servera frukost till självkostnadspris, där det bedöms viktigt för elevernas måluppfyllelse. Att gymnasieskolan ska servera gratis lunch är en självklarhet.**

Utbildningsnämnden ansöker årligen om medel från Skolverket för att anordna läxhjälp, för 2018 har nästan alla skolor ansökt och beviljats sammanlagt 3 438 tkr. Läxhjälp under skoltid anordnas i alla rektorsområden. Det sker i egen regi, men också genom samverkan med exempelvis föreningar. I de lägre åldrarna har eleverna oftast möjlighet att få läxhjälp på fritidshemstid. En inventering av läxhjälp efter skoltid görs under hösten 2018.

(Utbildningsnämnden)

**53 Utbildningsnämnden ges i uppdrag att återkomma till budgetberedning år 2018 med att presentera tre scenarier för i vilken takt byggandet av nya förskolor måste öka, antal pedagoger som måste anställas så att inte antal barn/pedagog påverkas och vilken effekt på barngruppernas storlek respektive scenario ger.**

Tre scenarier är presenterade för Utbildningsnämnden i april 2018. Scenarierna har delgivits kommunstyrelsen i samband med budgetberedningen. Uppdraget är därmed genomfört.

(Utbildningsnämnden)

**54 Utbildningsnämnden ska vid all omplanering och nybyggnation av skolor beakta inkludering och möten mellan elever från olika stadsdelar och socioekonomiska områden för att minska segregationen, öka likvärdighet och måluppfyllelsen.**

*Den bostadssegregation som finns i Gävle ska om möjligt inte avspeglas i skolan. Detta uppdrag inkluderar en utredning om var en ny skola för barn i Södra Hemlingby och Andersberg kan placeras för att bidra till denna målsättning.*

Utbildningsnämnden arbetar aktivt för att öka inkludering och motverka den bostadssegregation som finns i Gävle. Tydliga exempel på det är arbetet med Likvärdig skola som startade 2011 och som fortsatt med arbetet med Solängsskolan och Nynässkolan. Arbetet pågår bland annat i nämndens lokalutvecklingsgrupp. I sina synpunkter på "Internremiss - planeringsriktlinjer för Gävle växer" betonar Utbildning Gävle vikten av att redan i planeringen av bostadsbyggande motverka bostadssegregation genom att exempelvis ha blandade bostadsformer. I ett växande Gävle, där förtätningen av de centrala delarna förordas, kommer det dock att fordras samsyn inom kommunen vad gäller vissa begrepp, till exempel kring begreppet friyta. För att nå denna samsyn kan det behövas ändringar i översiktsplanen.

Utbildningsnämnden har fortsatt inriktningen att minska segregationen och öka inkludering i arbete kring Södra Hemlingby och Andersberg och samverkar i det arbetet aktivt med GFAB,

kommunledningskontoret och övriga aktörer. En förutsättning för det arbetet är en utbyggnad av Fridhemsskolan.

I och med att Gävle växer snabbt i de centrala delarna behöver Brynässkolan åter tas i bruk om några år. Placeringen av skolan utmanar nämndens arbete med inkludering, men möjligheten till alternativa lokaler är liten.

(Utbildningsnämnden)

## **55 Utbildningsnämnden och Kommunstyrelsen ges i uppdrag att utforma ett uppföljningssystem av elevers måluppfyllelse som ger rätt information på rätt nivå i styrkedjan för att nå bättre resultat.**

Utbildningsnämnden har under de senaste åren arbetat med att utveckla uppföljningen av elevernas måluppfyllelse. Bland annat görs avstämningar av elevernas måluppfyllelse i alla ämnen och i alla årskurser i grundskola två gånger per år förutom uppföljning av nationella prov och betygsresultat. Arbetet med att utveckla uppföljningen pågår ständigt.

Rektorerna på gymnasiet har börjat analysera elevernas måluppfyllelse i olika arbetsgrupper. Syftet är att hitta verksamheternas förbättringsområden och tillsammans arbeta för att förbättra resultaten kommande läsår. Tanken är att detta kvalitetsarbete ska finnas i verksamheternas "årshjul" och vara en återkommande aktivitet i slutet på varje läsår.

Utbildning Gävle har sedan våren 2017 arbetat med att samla underlag för analys i ett nytt verktyg, Power BI. Verktöget ger stora möjligheter att samla data som underlättar analys på alla nivåer i verksamheten och för nämnd och kommunfullmäktige. Under hösten 2017 användes underlag i Power BI för grundskole- och gymnasieutbildningens resultatdialoger med bra resultat. Verktöget utvecklas vidare tillsammans med förskolans och skolans chefer. Fokus för utvecklingen är att kunna följa elevernas utveckling över tid, i stället för att jämföra olika årskullar med varandra. I detta arbete är det viktigt att noga följa Dataskyddslagens skärpta krav på behandling av personuppgifter.

Under året har Utbildning Gävle arbetat med att utveckla Stratsys för att stödja det systematiska kvalitetsarbetet på förskolor och skolor. I den nya modulen kommer underlag från Power BI införlivas för att enklare stödja förutsättningarna för analys av verksamheterna på de olika nivåerna. Antalet licenser i Stratsys utökas för att också involvera pedagogerna tydligare i det systematiska kvalitetsarbetet.

Det pågår ett projekt för att införa ett analysverktyg i hela kommunkoncernen, Utbildning Gävle deltar aktivt i projektet. Projektet förordar Power BI som analysverktyg. För att helt och fullt kunna använda hela verktygets potential inom Utbildning Gävle, är det viktigt med ett kommunövergripande beslut om införande samt att både ekonomi- och HR-data kan kopplas till verksamhetens resultat.

(Utbildningsnämnden)

## **56 Utbildningsnämnden och Näringsliv- och arbetsmarknadsnämnden ges i uppdrag att utforma en aktivitetsplan hur fler vuxenresurser och resurser för att avlasta förskollärare och lärare i uppgifter som inte är kopplade till själva undervisningen ska kunna tillskapas.**



Utbildningsnämndens skolutvecklingsgrupp för diskussioner utifrån perspektivet att säkra kompetensförsörjningen när det gäller legitimerade förskollärare och lärare samt hur andra vuxenresurser skulle kunna användas i förskola och skola. Diskussionen har också förts med de fackliga organisationerna i en verksamhetsutvecklingsgrupp. Framför allt grundskolorna har börjat anställa personal med andra kompetenser, till exempel socialpedagoger och elevcoacher. Samarbete kring vuxenresurser sker med Arbetsförmedlingen och arbetsmarknadsenheten kring praktikanter, lärlingar, extratjänster och nystartsjobb. Behovet väntas dock öka och därmed behöver också formerna för hur detta ska ske överenskommas.

Projekt kring rekrytering genomförs både inom Utbildning Gävle och Kommunledningskontoret (HR). Dialog förs om hur det kommunövergripande projektet kring breddad rekrytering skulle kunna stödja Utbildning Gävle genom att dela upp förskollärares och lärares uppdrag för att hitta arbetsuppgifter som kan utföras av andra kompetenser/yrkesgrupper.

(Utbildningsnämnden)

## **57 Utbildningsnämnden ges i uppdrag att värdera om nuvarande organisation med fokus på antal chefsled på bästa sätt främjar kommunikation, ledning och ansvarstagande från politik till medarbetare, barn och elever.**

Utbildning Gävle har under hela läsåret fokuserat på chefsutveckling i de olika leden. Det har bland annat inneburit en förändrad struktur/innehåll för möten inom förvaltningen. Utgångspunkten är ledarskap på alla nivåer som ska leda till förändringar i barngrupp och klassrum och som i sin tur ska ge effekt på målpuppfyllelsen.

Under våren 2018 har två revisionsgranskningar gjorts av nämndens verksamheter. Den ena fokuserar på styrkedjan och den andra på rektors förutsättningar att vara pedagogisk ledare. Granskningarna visar att Utbildning Gävle, som övriga större organisationer, har vissa brister i kommunikation och uppföljning i delar av styrkedjan. Nämnden kommer fortsatt att arbeta för att förbättra och stärka intern dialog och kommunikation, vilket är en viktig ledningsfråga oavsett organisation och en större utmaning i en stor och komplex verksamhet. Brister i kontinuitet, framför allt vad gäller biträdande rektorer, tas också upp i rapporterna. Utbildningsnämnden kan konstatera att omsättningen bland chefer inom Utbildning Gävle inte är större än hos övriga förvaltningar eller när man jämför med riket. Nämnden delar dock revisorernas uppfattning att det är väsentligt för nämnden att bibehålla och utveckla chefer och medarbetare för att stärka kontinuiteten. Satsningar har därför gjorts genom att anställa en resursrektor som stöd, utveckla introduktionen för nyanställda chefer och kontinuerliga ledarskapsutbildningar. Nämnden har också genomfört ett omfattande utvecklingsarbete av Stratsys för att anpassa verktyget till förskolans och skolans förutsättningar. Målsättningen är att höja resultaten genom ett utvecklat systematiskt kvalitetsarbete i alla led. De utvärderingar och tillsyner som tidigare genomförts av ledningsorganisationen av bland annat Skolinspektionen och Arbetsmiljöverket har varit utan synpunkter.

Utbildningsnämnden gör i dagsläget bedömningen att nuvarande chefsorganisation fungerar väl och överensstämmer med organisationen i flera andra kommuner. Att värdera och följa upp organisationen är dock ett kontinuerligt styr- och ledningsuppdrag på alla nivåer, så också inom Utbildningsnämndens verksamheter.

(Utbildningsnämnden)

**58 Utbildningsnämnden ges i uppdrag att utreda hur medarbetares initiativkraft bättre kan tas tillvara. Vi vill se chefsskap byggt på tillit där arbetslag och personalgrupper får agera utifrån sin profession med stort ansvar och fler befogenheter.**

*Hur verksamheterna bäst utformas till gagn för barn och elever, vet personalen bäst.*

I Utbildning Gävles verksamheter innebär styrningen från skollag och skolförordningar en långt gående decentralisering för medarbetarna utifrån sin yrkesroll. Medarbetarna har kompetens att bedöma hur uppgifter löses bäst och har då stöd i lagstiftningen, allmänna råd och andra föreskrifter samt riktlinjer och rutiner. Utbildningsnämndens fokus är det som sker i barngrupp och klassrum. Inom Utbildning Gävle är kollegialt lärande på alla nivåer väsentligt, vilket sker i aktiva och väl fungerande arbetslag/ämneslag i förskola/skola och med ett nära pedagogiskt ledarskap.

Utifrån arbetet i en partssammansatt arbetsgrupp och nämndens skolutvecklingsgrupp har beslut fattats om att hälften av förstelärartjänsterna ska fördelas utifrån strukturbidraget och vara tillsvidare. Resterade tjänster tillsätts utifrån rektorsområdenas analyser om utvecklingsbehov i verksamheten.

I samband med förberedelserna för en ny organisation i kommunen tillämpar förvaltningen tillitsbaserad styrning för att utveckla både ledarskap och medarbetarskap.

Utbildningsnämnden och alla chefer inom förvaltningen har informerats om Tillitsdelegationens betänkande och grundtankar

(Utbildningsnämnden)

**59 Näringsliv- och arbetsmarknadsnämnden ges i uppdrag att återrapportera till kommunfullmäktige i mars år 2018 hur arbetet i KAA gått och där också göra en bedömning vad grundfinansieringen på 5 miljoner kr räcker till.**

*NAG genomför en analys av KAA, bl a utifrån ekonomiska resurser.*

Rapportering genomförd

(Näringslivs- och arbetsmarknadsnämnden)

**60 Näringslivs- och arbetsmarknadsnämnden ges i uppdrag att i samverkan med Samhällsbyggnadsnämnden utreda vilka tillstånd och kontakter med kommunen som går att förenkla än mer för företagen. Tillstånd och riktlinjer för gatupratere, uteserveringar, skyltar, sommarcaféer är särskilt prioriterade.**

Arbetet har inte påbörjats, men kommer drivas inom ramen för Näringslivsprogrammet.

(Näringslivs- och arbetsmarknadsnämnden)

**61 Näringslivs- och arbetsmarknadsnämnden ges i uppdrag att avdela personiella resurser på näringslivsenheten för att stödja branschutveckling inom lokal livsmedelsproduktion i samarbete med näringen och andra intresseorganisationer.**

Näringsliv- och arbetsmarknad Gävle är involverade i arbetet med tillskapandet och etableringen av lokal livsmedelsproduktion.

(Näringslivs- och arbetsmarknadsnämnden)

**62 Näringsliv och arbetsmarknadsnämnden ska av sina egna projektmedel avsätta 300 000 kr för att delta i det regionala samarbetet som ger projektmedel på nära 3 miljoner kr, för att utveckla Gävle som besöksdestination och skapa fler arbetstillfällen inom branschen.**

Uppdraget befinner sig i en uppstartsfas och kommer att genomföras under hösten. Gävle kommun fortsätter som medlem inom VHG (Visit Hälsingland Gästrikland) där medfinansiering motsvarande 300 tkr för ett regional projekt kommer att medföra ett fortsatt regionalt samarbete.

(Näringslivs- och arbetsmarknadsnämnden)

**63 Införande av lagen om valfrihet, LOV, i den dagliga verksamheten för funktionsnedsatta, EDV, ska inte påbörjas.**

Genomförandet av LOV har avbrutits enligt tidigare beslut.

(Näringslivs- och arbetsmarknadsnämnden)

**64 Näringslivs- och arbetsmarknadsnämnden och Socialnämnden ges i uppdrag att genom upphandlade avtal med idéburna arbetsintegrerade sociala företag skapa minst 50 nya anställningar hos företag för personer långt ifrån arbetsmarknaden. Kostnaden ska rymmas inom ram.**

En analys och förslag till fortsatt arbete har presenterats för Näringslivs- och arbetsmarknadsnämnden under 2018.

(Näringslivs- och arbetsmarknadsnämnden)

**65 Näringsliv- och arbetsmarknadsnämnden ges i uppdrag att utöka antalet Trygghetsanställningar för personer med funktionsvariationer motsvarande 2,5 miljoner kronor.**

Till delår 2 är 117 personer anställda inom Trygghetsanställningar. För att uppnå målet ska motsvarande 138 personer anställas under 2018 vilket bedöms uppnås under hösten.

(Näringslivs- och arbetsmarknadsnämnden)

**66 Näringslivs- och arbetsmarknadsnämnden uppdras att tillsammans med Omvårdnadsnämnden utreda förutsättningarna att tillskapa ett "Fontänhus". En plats för psykiatrisk rehabilitering och en öppen dörr till en meningsfullare tillvaro för människor med psykisk ohälsa. Verksamheten ska bygga på förmågan till arbete, delaktighet och social gemenskap i samverkan med civilsamhället.**

Uppdraget kommer att slutföras under juni 2018. En utredning har genomförts och kommer presenteras för NAN i oktober 2018.

(Näringslivs- och arbetsmarknadsnämnden)

**67 Näringslivs- och arbetsmarknadsnämnden uppdras att samordna och utveckla aktiviteter för asylsökande som stärker deras väg i svenska språket och på arbetsmarknaden. Arbetet ska göras tillsammans med civilsamhället.**

Uppdraget har ej påbörjats vid uppföljning delår 2.

(Näringslivs- och arbetsmarknadsnämnden)

**68 Omvårdnadsnämnden uppdras att fortsätta arbeta med flexibla arbetstidsmodeller och stärkt grundbemanning för att successivt minska på de ofrivilliga delade turerna i kommunen.**

Omvårdnad Gävle fortsätter arbetet med flexibla schemalägningsmodeller och stärkt grundbemanning.

Omvårdnad Gävles arbete med flexibla schemalägningsmodeller pågår som en del i arbetet med att öka medarbetarnas inflytande över arbetstidsförläggningen. Bedömning av ökad grundbemanning är ett chefsansvar som kan underlättas med stöd av flexibla arbetstidsmodeller. Översyn av avtal och tillämpningsanvisningar pågår.

(Omvårdnadsnämnd)

**69 Omvårdnadsnämnden uppdras att genom kompetensutveckling av chefer och medarbetare i hemtjänsten snabba på införandet av behovsstyrd hemtjänst med ökat medarbetarinflytande, liknande det i Bomhus hemtjänst, i alla kommunens hemtjänstgrupper. 4 miljoner kronor tillförs nämnden för kompetensutvecklingsinsatser kopplat till detta.**

Två utvecklingsprojekt har startat/ är på väg att starta upp inom hemtjänsten. Ett med inriktning på mer specialiststöd inom planering och schemaläggning och ett inom hemtjänst boendestöd där ny organisationsstruktur och ett nytt arbetssätt ska prövas.

(Omvårdnadsnämnd)

**70 Omvårdnadsnämnden ges i uppdrag att göra en genomlysning av alla privata utförare, med fokus på personalens anställningsvillkor, tillsammans med arbetstagarorganisationerna.**

Genomförandet av uppdraget kräver samordning och planering tillsammans med de privata utförarna. Uppdraget återrapporteras under året.

(Omvårdnadsnämnd)

**71 Omvårdnadsnämnden ges i uppdrag att utforma ett uppföljningssystem, som säkerställer avtalsefterlevnad i både egen och privat hemtjänst och där Omvårdnadsnämnden kontinuerligt, minst varje delår, ska ges rapport om eventuella avvikelser och åtgärdsplaner för dessa.**

Översyn pågår av det system som finns för uppföljning och detta kommer under året att förtydligas.

(Omvårdnadsnämnd)

**72 Omvårdnadsnämnden ges i uppdrag att omarbete ersättningssystemet inom LOV och om lagligt möjligt, att medel för heltidsbeslut och dyrare kollektivavtal endast tillförs utförare som har motsvarande personalförmåner. Ersättningssystemet ska även differentiera ersättning i tätort/landsbygd.**

Redan 2017 påbörjades ett arbete med att omarbete ersättningssystemet inom LOV. Målsättningen är att ett förslag till ny ersättningsmodell skall läggas fram under 2018.

(Omvårdnadsnämnd)

**73 Omvårdnadsnämnden ges i uppdrag att utreda om trygghetslarm ska ingå i LOV-systemet.**

Omvårdnadsnämnden behandlade 2018-04-25 uppdraget. Omvårdnadsnämnden beslutade att anta förvaltningens förslag till yttrande, att trygghetslarm inte ska ingå i LOV-systemet. Dnr 18ON165.

(Omvårdnadsnämnd)

**74 Omvårdnadsnämnden får i uppdrag att införa ytterligare valfrihet i beviljad tid i hemtjänsten, som även kan inkludera förebyggande hälsofrämjande insatser.**

Omvårdnadsnämnden behandlade 2018-04-25 uppdraget. Omvårdnadsnämnden beslutade att anta förvaltningens förslag till yttrande, som menar att valfrihet i den beviljade hemtjänsten angående hälsofrämjande insatser redan finns i dag, samt att möjligheten till förebyggande hälsofrämjande insatser kommer också att öka i och med implementeringen av IBIC. Dnr 18ON165.

(Omvårdnadsnämnd)

**75 Omvårdnadsnämnden få i uppdrag att värdera om nuvarande organisation med fokus på antal chefsled på bästa sätt främjar kommunikation, ledning och ansvarstagande från politik till medarbetare och brukare.**

Kommer att hanteras i samband med genomförandet av den nya förvaltningsorganisationen.

(Omvårdnadsnämnd)

## **76 Medarbetares initiativkraft bättre tas tillvara. Vi vill se chefskap byggt på tillit där arbetslag och personalgrupper får agera utifrån sin profession med stort ansvar och fler befogenheter. Hur verksamheterna bäst utformas till gagn för brukarna, vet personalen bäst.**

Omvårdnad Gävle har sedan tidigare en tillitsbaserad styrmodell som bygger på en tillit till att medarbetarna utifrån sin yrkesroll har kompetens att bedöma hur uppgiften bäst kan lösas. Vad som ska göras regleras bland annat i lagstiftning, föreskrift, riktlinjer och rutiner.

Omvårdnad Gävle har engagerade medarbetare som tar ansvar och är medskapande. Att ta tillvara på medarbetarnas engagemang, kompetens och yrkesetik är viktiga beståndsdelar i ett tillitsbaserat förhållningssätt. Delaktighet är viktigt för det gemensamma ansvaret för verksamheten. Inom Omvårdnad Gävle har chefer och ledare ökad fokusering på medarbetarnas förutsättningar för att kunna utföra uppdraget på ett professionellt och framgångsrikt sätt genom att inspirera och utveckla sina medarbetare. Adekvat kompetens för uppdraget och en god arbetsmiljö är viktiga förutsättningar för motiverade och framgångsrika medarbetare.

I våra verksamheter arbetar vi med systematiskt arbetsmiljöarbete där även arbetet kopplat till resultat av medarbetarundersökningen ingår som en naturlig del. Arbetet med förbättringar sker inom samtliga chefsområden som ett led i ett systematiskt arbetsmiljöarbete. Arbetet fokuserar på att bevara det fina resultatet från tidigare mätningar och en fortsatt positiv utveckling av verksamheten och våra medarbetares förutsättningar för att göra ett bra arbete med närvarande ledarskap i fokus.

Att man som medarbetare upplever att man vet vad som förväntas i arbetet, är insatt i arbetsplatsens mål, att arbetet är meningsfullt, man lär nytt och utvecklas, förutsättningar ges för att ta ansvar och att chefen visar förtroende för sina medarbetare är viktiga förutsättningar för att medarbetarinflytandet ska fungera. I årets förenklade medarbetarundersökning har vi fått index som vid tidigare mätningar. Vi bedömer därför utifrån de svar som lämnats hur förutsättningarna finns för medarbetarinflytande. Vår bedömning är att förutsättningarna är goda och avser att fortsätta vårt sätt att arbeta för att inkludera och öka inflytandet för våra medarbetare.

### **Frågor rörande motivation:**

*Mitt arbete känns meningsfullt: 92%*

*Jag lär nytt och utvecklas i mitt dagliga arbete: 93%*

### **Frågor rörande ledning:**

*Min närmaste chef visar förtroende för mig som medarbetare: 78%*

*Min närmaste chef ger mig förutsättningar att ta ansvar i mitt arbete: 78%*

### **Frågor rörande styrning:**

*Jag är insatt i min arbetsplats mål: 93%*

*Jag vet vad som förväntas av mig i mitt arbete: 94%*

(Omvårdnadsnämnd)

## **77 Omvårdnadsnämnden uppdras att tillsammans med regionen initiera en översyn och ett utvecklingsarbete av hur hemsjukvård/specialistsjukvård kan göras effektivare.**

Både lokalt och i riket har ett arbete pågått sedan en tid tillbaka med fokus på att ta fram en överenskommelse som reglerar ansvarsförhållandena mellan kommuner och landsting gällande personer med ett omfattande behov av hälso- och sjukvårdsinsatser som vårdas i hemmet. En lokal överenskommelse har tagits fram i länet i avvaktan på att överenskommelsen på riksnivå färdigställs.

Den lokala överenskommelsen har till syfte att säkerställa att patienter, där sjukhusvård, primärvård, kommunal hälso- och sjukvård och socialtjänst har ett delat ansvar, får en säker och jämlik vård med så god livskvalitet som möjligt. Överenskommelsen omfattar alla verksamheter. Alla verksamheter som berörs ingår inom respektive huvudmans ansvar.

(Omvårdnadsnämnd)

## **78 Omvårdnadsnämnden ges i uppdrag att presentera en verksamhetslösning avseende Sofia Magdalena samt en boendelösning i egen regi som kan ersätta en framtida avveckling av Kristinelund.**

Omvårdnadsnämnden behandlade 2018-06-20 uppdraget. Omvårdnadsnämnden beslutade att anta förvaltningens förslag till yttrande, som menar att då tidigare fastighetsägare, AB Gavlegårdarna, avyttrat fastigheten Sofia Magdalena till privat aktör samt att inget tyder på att fastigheten i framtiden blir ett vård- och omsorgsboende, sker planeringen framåt i boendepånen utifrån detta. Den pågående avvecklingen av Kristinelund finns med i planeringen och ersätts av befintliga boenden samt planerad nyproduktion.

(Omvårdnadsnämnd)

## **79 Omvårdnadsnämnden uppdras att omvandla Villa Milbo till ett reguljärt gruppboende.**

Omvårdnadsnämnden behandlade 2018-06-20 uppdraget. Omvårdnadsnämnden beslutade att anta förvaltningens förslag till yttrande, som menar att då fastigheten i dag har omvandlats till ett korttidsboende enligt LSS vore det olyckligt att flytta den. Detta då bedömningen är att fastigheten i sin utformning är ypperlig för korttidsverksamhet men inte optimalt planerad för en gruppboende.

(Omvårdnadsnämnd)



**80 Omvårdnadsnämnden uppdras att utforma krav som syftar till att minimera hemtjänstverksamhetens miljöpåverkan genom att samordning sker mellan kommunen och externa utförare.**

Hanteras bland annat i de aktiviteter som finns i handlingsplanen för det miljöstrategiska programmet och de krav som ställs i de övergripande riktlinjerna och rutinerna som gäller alla utförare. Införandet av nyckelfria lås och fjärrtillsyn bidrar till att minska resandet för alla utförare.

(Omvårdnadsnämnd)

**81 Omvårdnad uppdras att införa ett ickevalsalternativ för den enskilde som inte kan eller inte vill välja utförare. Kommunens ickevalsalternativ utgörs av kommunens egen verksamhet.**

Uppdraget kommer att hanteras i en särskild utredning.

(Omvårdnadsnämnd)

**82 Omvårdnadsnämnden uppdras att ställa särskilda kontraktsvillkor avseende arbets- och anställningsvillkor i enlighet med kollektivavtal samt att heltid ska vara normsättande vid LOV och LoU. För det fall utföraren anlitar en underleverantör som har arbetstagare som utför arbete inom kommunen, åligger det utföraren att säkerställa att de vid var tid gällande villkoren efterlevs av den som är arbetsgivare.**

Regleras i förfrågningsunderlag, hur regleringen ser ut redovisas i en utredning som kommer att genomföras under året.

(Omvårdnadsnämnd)

**83 Omvårdnadsnämnden uppdras att tillsammans med Näringslivs och arbetsmarknadsnämnden utreda förutsättningarna att tillskapa ett "Fontänhus". En plats för psykiatrisk rehabilitering och en öppen dörr till en meningsfullare tillvaro för människor med psykisk ohälsa. Verksamheten ska bygga på förmågan till arbete, delaktighet och social gemenskap i samverkan med civilsamhället.**

Ett samverkansprojekt med fokus på sysselsättning för målgruppen pågår mellan Näringsliv och arbetsmarknad Gävle, Socialtjänst Gävle, Utbildning Gävle och Omvårdnad Gävle. Underlag för hur uppdraget ska genomföras och förväntade effekter arbetas fram efter projektslutet juni 2018.

(Omvårdnadsnämnd)

**84 Omvårdnad uppdras att utreda möjligheten till att Moränens lokal kan samutnyttjas med civilsamhället som riktar sig till samma målgrupp med aktiviteter.**

Uppdraget kommer att hanteras i en särskild utredning.

(Omvårdnadsnämnd)

**85 Omvårdnadsnämnden ges ett utökad investeringsanslag med 2 miljoner kr för Treserva.**

Det extra anslaget för införande av verksamhetssystemet Treserva ingår i 2018 års investeringsbudget.

(Omvårdnadsnämnd)

**86 Resurser ska riktas till att utveckla nya dialogformer med syftet att få ett så stort och brett valdeltagande som möjligt.**

*En prioriterad uppgift för kommunens demokratiarbete ska vara att öka valdeltagandet och stärka underrepresenterade grupper förutsättningar till deltagande och inflytande.*

Nämnden har beslutat om en kommunikationsplan som bland annat innefattar insatser för ett ökat valdeltagande. Vid valet 2014 genomfördes en större satsning med unga valambassadörer där en liknande insatser kommer att genomföras i år. Insatser kommer också att göras i sociala medier.

Det bör i sammanhanget noteras att valnämndens informationsinsatser måste begränsas till information om valets praktiska genomförande. Valnämnden är t ex förhindrad att genomföra generella demokratifrämjande insatser, informera om politiska partier, politiska frågor, anordna debatter eller liknande då sådana insatser skulle verka menligt på förtroendet för valet.

(Valnämnden)

## **87 Valnämnden tillförs 1,5 miljoner.**

Valnämnden har fått ett utökat kommunbidrag med 1,5 mnkr för att genomföra val 2018. Den största kostnadsposten för Valnämnden under ett valår är arvoden till de som arbetar med förtidsröstningen samt de som arbetar under valdagen. Det extra kommunbidraget kommer att användas för att täcka dessa kostnader.

(Valnämnden)

## **88 Samtliga bolag uppdras i sin personalpolitik särskilt beakta att personer som idag har svårt att komma in på arbetsmarknaden ges ökade möjligheter till arbetslivserfarenhet i bolaget.**

Bolaget har ingen egen anställd personal utan interna tjänster köps från kommunledningskontoret.

(Gävle Stadshus AB)

Bolaget arbetar långsiktigt med samverkan med kommunen, lärosäten samt jobbsprånget och tekniksprånget för att möjliggöra praktikplatser och jobb för olika grupper. Däribland nyanlända och ungdomar.

(Gävle Energi AB)

Bolaget erbjuder praktikplatser, lärlingsplatser samt enklare arbete för de som har svårt att finna lämplig sysselsättning på arbetsmarknaden. För ungdomar erbjuds sommarjobb samt sommarvikariat.

(AB Gavlegårdarna)

Gavlia-koncernen har i många år verkat för att underlätta för grupper som står långt ifrån arbetsmarknaden. Detta har kunnat göras genom att skapa så kallade servicegrupper. Koncernen arbetar också med gymnasieskolorna, Utbildningschansen, Tekniksprånget samt Trossen för att kunna bereda bland annat praktikplatser inom koncernen. Koncernen har dessutom deltagit i ett samarbetsprojekt med Länsstyrelsen gällande nyanlända akademiker.

Koncernen har också tillsatt ett antal personer via Extratjänster.

(Gavlia-koncernen)

Bolaget sysselsätter i dagsläget 5-7 personer som står utanför arbetsmarknaden. Detta är ett samarbete mellan Gävle Hamn AB och Gavlia. Arbetet utförs på Gävle Hamn ABs område och arbetsuppgifterna är b.l.a enklare fastighets- och områdesskötsel.

(Gävle Hamn AB)

## **89 Samtliga bolag uppdras samverka med Näringslivs- och arbetsmarknadsenheten för att skapa förutsättningar för språkpraktikplatser i bolagen.**

Bolaget har ingen egen operativ verksamhet annat än styrning via ägardirektiv till ingående koncernbolag. Ägardirektiven revideras årligen.

(Gävle Stadshus AB)

Gävle Energi samverkar med olika aktörer samt erbjuder medarbetare handledarutbildning med fokus på kultur och språk för att kunna erbjuda praktikplatser.

(Gävle Energi AB)

Bolaget samverkar med Näringslivs- och arbetsmarknadsenheten när det gäller sysselsättning för ungdomar och människor med funktionsnedsättning.

Därutöver driver bolaget följande projekt/aktiviteter för att skapa språkpraktik:

- Sommarjobb för ungdomar där flera inte har svenska som förstaspråk
- "Från vision till verkstad" tillsammans med Lst. Förhoppningsvis leder det till språkpraktik för några nyanlända med yrkeskompetens
- Samarbete med entreprenörer för att skapa lärlingsplatser med språkpraktik.
- Bolaget har tillsatt extratjänster enligt uppdrag från KLK. Dessa kommer att uppgå till 14 tjänster när samtliga tjänster tillsatts.

(AB Gavlegårdarna)

Gavlia-koncernen har kunnat bereda platser till SFI-studenter för praktik och språkträning.

(Gavlia-koncernen)

Gävle Hamn AB har tagit kontakt med Näringslivs- och arbetsmarknadsenheten för att undersöka möjligheterna till språkpraktikplatser.

(Gävle Hamn AB)

## **90 Alla kommunala bolag ska vid upphandlingar implementera särskilda kontraktsvillkor för att gynna sociala krav. Målet är att det i alla upphandlingar ska gå att ställa någon form av socialt krav som ger ökad samhällsnytta.**

Bolaget har ingen egen operativ verksamhet annat än styrning via ägardirektiv till ingående koncernbolag. Ägardirektiven revideras årligen.

(Gävle Stadshus AB)

Bolaget har ett arbetssätt som i upphandlingar beaktar funktion och ekonomi, men också miljö- och samhällsnyttoaspekter när så är möjligt och relevant.

(Gävle Energi AB)

Bolaget ställer, där så är möjligt och ekonomiskt försvarbart, sociala krav i upphandlingarna. En avvägning måste dock ske utifrån bedömning om risken för att få allt för få anbud. Som ett komplement till detta, men med samma syfte, är att bolaget nu engagerat en jobbcoach för att, i samarbete med Näringslivs- och arbetsmarknadsenheten, bereda anställning för nyanlända hos entreprenörer och samarbetspartners

(AB Gavlegårdarna)

Inom detta områden så pågår ett utvecklingsarbete inom koncernen, bland annat genom ett samarbete med kommunens Arbetsmarknadsenhet.

(Gavlia-koncernen)

Under andra halvåret 2018 har ett arbete påbörjats för att säkerställa att Gävle Hamn AB har en effektiv inköpsprocess och rutiner för att följa upp den. Bolaget kommer då att implementera särskilda kontraktsvillkor i form av sociala krav.

(Gävle Hamn AB)

**91 Alla kommunala bolag ska vid upphandling reservera kontrakt för sociala företag eller idéburna organisationer som främjar personer som står långt från arbetsmarknaden och/eller uppbär försörjningsstöd. Ett utökat samarbete med Näringslivs- och arbetsmarknadsnämnden samt Socialtjänsten är nödvändigt.**

Bolaget har ingen egen operativ verksamhet annat än styrning via ägardirektiv till ingående koncernbolag. Ägardirektiven revideras årligen.

(Gävle Stadshus AB)

Bolaget kommer att medverka i Näringsliv och Arbetes samt Socialtjänstens arbete med att genomföra uppdraget.

(Gävle Energi AB)

Se ovan

(AB Gavlegårdarna)

Inom detta områden så pågår ett utvecklingsarbete inom koncernen, bland annat genom ett samarbete med kommunens Arbetsmarknadsenhet.

(Gavlia-koncernen)

Gävle Hamn diskuterat regelbundet möjligheter med att kartlägga och reservera kontrakt vid upphandling för sociala företag eller idéburna organisationer som främjar personer som står långt från arbetsmarknaden och/eller uppbär försörjningsstöd.

(Gävle Hamn AB)

**92 Stadshus AB ökar sin utdelning med totalt 20 miljoner kronor årligen från 2018. Av detta medföljer motsvarande ökning i utdelningskrav på Gävle Energi. Av de 20 miljoner kronor öronmärks 4 miljoner för kompensation till införande av fria geodata för 2018, vars syfte är att öka möjligheter till digitalisering och företagsutvecklingen inom GIS området.**

Ägardirektiven i Gävle Stadshus AB, Gävle Energi AB och AB Gavlegårdarna är uppdaterade enligt de nya avkastningskraven. Det innebär att bolaget lämnat en utdelning på 46 mnkr till Gävle kommun.

(Gävle Stadshus AB)

**93 Stadshus AB uppdras genomföra en utredning om möjligheterna att inkludera Gävle Vatten i Stadshus AB under 2018. Detta främst för att undersöka ev fördelar i att hantera stora investeringar från 2021 inom Stadshus AB.**

Avseende Gävle Vatten pågår utredning avseende koncerntillhörighet samt kapitalanskaffning till större kommande investeringar.

(Gävle Stadshus AB)

**94 4 % direktavkastningskrav för år 2018**

Bolaget bedömer att avkastningskravet kommer att infrias för verksamhetsåret 2018.

(AB Gavlegårdarna)

**95 Gavlegårdarna ges i uppdrag att ta ansvar för att det byggs två Trygghetsboenden för äldre i kommunens ytterområden, detta i enlighet med den inlämnade rödgröna motionen i kommunfullmäktige under år 2016. Det första bör påbörjas under år 2018. Arbetet ska intensifieras och särskilt fokusera på Bergby, Forsbacka och Hedesunda.**

Bolaget färdigställer under året ett trygghetsboende i Bomhus, samt planerar och projekterar för trygghetsboende i Bergby.

(AB Gavlegårdarna)

**96 Gavlegårdarna uppdras öka värdeöverföringen till kommunens Bo-sociala medel med ytterligare 6 miljoner årligen. Medlen får en förstärkt roll för det sociala hållbarhetsarbetet i kommunens stadsdelar.**

Då bolaget räknar med ett positivt resultat för året, bör utdelning om 16 mkr för 2018 vara möjlig..

(AB Gavlegårdarna)

**97 Gavlegårdarna ska fortsätta och vidareutveckla arbetet för en stark allmännytta i Gävle med aktiv roll i att skapa en mångfald i upplåtelseformer och för att motverka segregation. Bolaget ska hålla en nyproduktionstakt i enlighet med bostadsförsörjningsprogrammet och ska eftersträva ett kostnadseffektivt byggande.**

Produktionsplanerna i bolaget utgår från det bostadspolitiska programmet och en väsentlig del av de närmsta årens nyproduktion sker till produktionskostnader som, i jämförelse på marknaden, bedöms som relativt låga. Till rimliga hyresnivåer i den kommande nyproduktionen bidrar också nu gällande investeringsbidrag.

(AB Gavlegårdarna)

**98 Gavlegårdarna uppdras att ta fram en träbyggnadsstrategi för att öka andelen nya bostäder i trä.**

Arbetet med att ta fram en träbyggnadsstrategi för Gävle kommun har påbörjats. Ägarskapet för strategin kommer att innehas av avdelningen för översiktlig planering.

(AB Gavlegårdarna)

**99 Gavlegårdarna uppdras att särskilt prioritera upp till 30 nya lägenheter årligen 2018, 2019 till socialtjänstens behov samt att förlägga dessa så att de inte förstärker segregation.**

Bolaget ser inga problem i att avsätta 30 lägenheter per år i den kommande nyproduktionen för socialtjänstens behov. Problemet ligger idag i att socialtjänsten inte godkänner hyror på den nivå som ofta nyproduktionen har.

(AB Gavlegårdarna)

**100 Gavlegårdarna uppdras att vid eventuella fastighetsförsäljningar ska krav ställas på köparna att bidra till nyproduktion samt ska bidra till ökad mångfald i upplåtelseformer, storlekar som tillgodoser de boendes och bostadssökandes olika krav beträffande standard, storlek, utformning, läge, service och hyresnivåer i det aktuella området i syfte att minska segregation.**

Bolaget har vid den nyligen genomförda försäljningen avkrävt köparen en avsiktsförklaring kring nyproduktion, bostadssociala insatser samt boinflytande.

(AB Gavlegårdarna)

**101 Gavlegårdarna uppdras under år 2018 utreda med ambition till att erbjuda Fastighetsanställda från det år de fyller 55 år fram till pension en arbetstidsförkortning med bibehållen lön.**

Inledningsvis kan konstateras att bolagets Fastighetsanställda redan idag har en förkortad arbetstid i form av ledigheter före "röd dag" samt 6 eller 7 dagar extra semester efter fyllda 40 år. Bolagets arbetsgivarorganisation menar att ytterligare avsteg från gällande kollektivavtal kommer att leda till kompensationskrav från andra fackliga organisationer. Ytterligare arbetstidsförkortning kommer att medföra ökade kostnader för bolaget.

(AB Gavlegårdarna)

**102 Bolaget ska ha ett allmännyttigt syfte och ska tillhandahålla ett brett utbud av hyresrätter, i olika delar av staden och av olika storlek och utformning som tillgodoser de boendes och bostadssökandes olika krav beträffande standard, storlek, utformning, läge, service och hyresnivåer.**

Uppdraget är helt i enlighet med nu gällande ägardirektiv och inom ramen för den lagstiftning som bolaget omfattas av.

(AB Gavlegårdarna)

**103 Direktavkastningskravet ökar år 2018 med 4 miljoner kronor för att finansiera den kommunala satsningen på fria geodata.**

Gävle Energi kommer att kunna möta ägarens krav på ökad utdelning.



Utifrån en säkerhetsaspekt har bolaget stora tveksamheter kring att lägga ut geodata för nät och produktionsanläggningar.

(Gävle Energi AB)

### **104 Gävle Energi uppdras öka uppdraget att kommunicera utmaningarna med klimathotet och vikten av fossilfri energi till medborgarna och ska därför ta ett ännu tydligare ansvar för att skapa forum och plattformar för detta.**

Bolaget har bland annat en energipedagog anställd för denna uppgift. Det finns även ett affärsområde, Energitjänster, som arbetar med dessa frågor. För bolagets marknadsföring är dessa frågor centrala och har varit under en lång tid och är det även nu.

Samtliga kommunala förskolor har fått besök och utbildning av bolagets energipedagog. Energipedagogens tjänster efterfrågas av såväl Gävle kommun, dess kommunala bolag som av det privata näringslivet. Genom att sätta agendan för årets Barnkonventionens dag i samarbete med En bra start har ett forum och en plattform för att kommunicera klimathotet skapats.

Gävle Energi samarbetar med Prolympia för att sprida kunskap om klimatet och miljön från årskurs ett till nio, vilket innefattar 650 elever. Bolaget har startat ett pilotprojekt på skolan som innebär att energipedagogen jobbar nära skolans pedagoger för att på ett naturligt sätt få in klimatfrågorna i undervisningen enligt läroplanen.

(Gävle Energi AB)

### **105 Gävle Energi uppdras att under år 2018 utreda möjligheterna att överta hela kommunens belysningsnät samt eventuellt även särskild kompetens för strategisk belysning i staden för ökad trygghet.**

Utredning pågår för att utreda konsekvenserna av ett eventuellt förvärv av Gävle kommuns belysningsnät.

(Gävle Energi AB)

### **106 Gävle Energi uppdras ta fullt kostnadsansvar för fullgott reservkraftsystem till alla kommunala förvaltningar samt leda och samordna arbetet med en reservkraftsstrategi för kommunen.**

Ett projekt pågår tillsammans med Gavlegårdarna, Gavlefastigheter, Omvårdnad och KLK för att fullfölja uppdraget. Projektet framskrider. Kartläggning av organisation, utrustning och förutsättningar har skapat bättre ordning och medvetenhet. Underlag för fastställande av typ av reservkraftsbehov inom Omvårdnad kvarstår. Vissa förbättringar i rådande förutsättningar för reservkraft är identifierade och redan under beslut/implementering.

(Gävle Energi AB)

**107 Gävle Energi uppdras att i samverkan med Gavlefastigheter AB bygga ett Klimatcenter som plattform för att öka kunskapen om cirkulära kretslopp, klimatförändringarna, teknikutveckling och grön arbetsmarknad. Klimatcentret ska även inrymma växthus för Gävle Drift och Service sommarväxter och därmed möjliggöra arbetsmarknadsanställningar för personer långt från arbetsmarknaden. Gävle Energi ansvarar för finansieringen av klimatcenter. Gästrike Återvinnare AB ska erbjudas att delta i projektet.**

Förstudien pågår och beräknas vara klar under hösten 2018.

(Gävle Energi AB)

**108 Gävle Energi uppdras att under år 2018 påbörja funktionsuthyrning av solceller. Funktionsuthyrning är en modell som bygger på att energibolaget hyr ut solcellspaket till kunder och därmed står för de initiala investeringskostnaderna. Detta för att sänka trösklarna för privat- och företagskunder att övergå från fossila bränslen till hållbara energikällor. Gävle Energi AB föreslås avsätta relevanta medel för detta i sin budget.**

Gävle Energi har redan idag erbjudanden om funktionsuthyrning av solceller riktade till företag och kommer även att erbjuda det till privatpersoner.

(Gävle Energi AB)

**109 Gävle Energi uppdras att investera i och avsätta driftsmedel för byggnation av minst en lekpark där barn och unga lockas till ny kunskap om energi, klimat och teknik.**

Gävle Energi har för avsikt att etablera en ny fiskvandringssväg i Boulognern. Tanken är att om möjligt utforma fiskvandringssvägen på sådant sätt att den blir ett besöksmål i sig och samtidigt kombinera fiskvandringssvägen med en lekpark med ett teknik- och naturtema. Projektet pågår i samverkan med kommunen.

(Gävle Energi AB)

**110 Inga nya direktavkastningskrav för 2018.**

Gävle Hamn AB har inga synpunkter på detta.

(Gävle Hamn AB)

**111 Gävle Hamn AB uppdras att överta ansvaret för reinvesteringar, underhåll och drift av de offentliga kajerna från Samhällsbyggnadsnämnden. Bolaget uppdras att, efter tekniska studier, reinvestera i stadens kajer så att de årligen får en mer hållbar status och inte utgör en säkerhetsrisk. Detta ska ske i samråd med Samhällsbyggnadsnämnden.**

Gävle Hamn AB har under tertiäl 1 genomfört en grundlig utredning avseende möjligheterna och lämpligheten att genomföra uppdraget. Resultatet av utredningen har kommit fram till att uppdraget ej bör genomföras, Gävle Hamn ABs styrelse har beslutat att föreslå GSABs styrelse att föreslå Gävle kommunfullmäktige att ändra beslutet avseende detta uppdrag.

(Gävle Hamn AB)

**112 Gävle Hamn AB uppdras att överta ansvaret för fritidsbåtsleder från Samhällsbyggnadsnämnden och avsätta medel för detta motsvarande 0,5 miljoner kronor årligen i sin budget.**

Gävle Hamn AB har övertagit ansvaret för drift och underhåll av de befintliga fritidsbåtslederna inom kommunen. Detta har genomförts genom att Gävle Hamn AB sökt förnyat tillstånd för småbåtslederna hos Transportstyrelsen, övertagit befintligt entreprenörsavtal från Samhällsbyggnad samt att Gävle Hamn AB har tillsatt interna resurser och egna medel för att fullfölja uppdraget.

Gävle Hamn ABs ägardirektiv har ändrats med hänsyn taget till uppdraget.

(Gävle Hamn AB)

**113 Gävle Hamn AB uppdras att förstärka arbetet med miljötillsyn och bullerstörningar i syfte att minska verksamhetens påverkan på närboendes livsmiljö.**

Gävle Hamn AB har påbörjat en kampanj med kundbesök till ca 40 företag inom hamnområdet med fokus på information och samverkan inom miljö och hållbarhet. Vid besöken informerar Gävle Hamn AB om hamnens övergripande miljövillkor inklusive bullervillkor, och för en dialog kring dessa samt begränsning av buller och övrig miljöpåverkan. Dialog förs även om möjliga gemensamma insatser för hållbarhet samt nödlägesberedskap och förebyggande arbete med avseende på brand, säkerhet, miljöutsläpp m m.

(Gävle Hamn AB)

**114 Bolaget har oförändrat direktavkastningskrav under 2018. Det skall utredas under 2018 om och hur ett slopande eller kraftig sänkning av avkastningskravet kan underlätta för kommunens nämnder.**

Utredning har genomförts och har presenterats för Gäve Stadshus AB i maj 2018. Ett slopat avkastningskrav ger ingen större effekt för kommunens nämnder.

(Gavlia-koncernen)

**115 Gavlia AB uppdras förbättra sina system för ekonomi, kontroll och analys samt att genomföra en översyn av kostnaderna för skötsel och drift av den kommunala bilpoolen. Alla förvaltningar och bolag uppdras ingå i bilpoolen senast 1/6 2018.**

Koncernen har färdigställt arbetet med den beslutade handlingsplanen med översyn inom ekonomifunktionen. Arbetet fortsätter med umeckling av koncernens controllingverksamhet och ekonomistyrning med tonvikt på analys, kvalitet och effektiv uppföljning där även effektivisering, digitalisering och ständiga förbättringsår är viktiga områden.

Alla förvaltningar ingår i bilpoolen idag och offert är nu ute hos de kommunala bolagen.

(Gavlia-koncernen)

**116 Gavlia AB uppdras att i samarbete med Gävle Energi bygga ett Klimatcenter som plattform för att öka kunskapen om cirkulära kretslopp, klimathotet, teknikutveckling och grön arbetsmarknad. Klimatcentret ska även inrymma växthus för Gavle Drift och Services (fd. Markbyggarna) sommarväxter och därmed möjliggöra arbetsmarknadsanställningar för personer långt från arbetsmarknaden. Gävle Energi ansvarar för finansieringen av klimatcentrat. Gästrike Återvinnare erbjuds att delta i projektet.**

Gävle Energi ansvarar för projektet och Gavlia-koncernen deltar som samarbetspartner.

(Gavlia-koncernen)

**117 Gavlefastigheter uppdras öka arbetet med att bullersanera kommunala förskolor för att ge en bättre arbetsmiljö för barn och personal.**

Gavlefastigheter arbetar kontinuerligt med att avhjälpa och förebygga bullriga miljöer i förskolor. Detta sker i samband med underhållsåtgärder, anpassningsåtgärder eller ombyggnationer. Utbildning Gävles verksamheter får under hösten varje år önska anpassningsåtgärder för genomförande kommande år. När inkomna anpassningsönskemål beslutas prioriteras bullåtgärder högt.

(Gavlia-koncernen)

**118 Gavlefastigheter uppdras medverka till att utreda möjligheten att flytta de kommunala verksamheterna från Silvanum till Gasklockeområdet eller andra lämpliga lokaler. Därefter ska möjligheterna att försälja fastigheten Silvanum utredas.**

Ett arbete har påbörjats med den nye kulturenchefen om Silvanums framtid. Dock har en byggnadsteknisk förstudie startat för att undersöka vilka underhållsåtgärder fastigheten behöver.

(Gavlia-koncernen)

**119 Gavlefastigheter uppdras utreda och återkomma under år 2019 med analys av investeringsbehov och verksamhetsutveckling av fastigheten Sjömanskyrkan. Samt uppdras genomföra digital och fysisk medborgardialog kring framtida användningsområden för Sjömanskyrkan och Rådhuset under 2018.**

Gavlefastigheter utreder för närvarande underhållsbehov och investeringar i Sjömanskyrkan. Koncernen förbereder också för att genomföra en medborgardialog, såväl fysisk som digital, för framtida användningsområden för Sjömanskyrkan och Rådhuset.

Sjömanskyrkan är idag uthyrd till Kultur & Fritid.

Rådhuset används tillsvidare som evakueringsfastighet under pågående byggprojekt i Stadshuset.

(Gavlia-koncernen)

**120 Gavlefastigheter uppdras utreda möjligheten att tidigarelägga rust av Bergby idrottshall till år 2019 samt att integrera detta med ett Allaktivitetshus som drifas av det lokala civilsamhället.**

Gavlefastigheter har påbörjat projektet.

(Gavlia-koncernen)

**121 Gävlefastigheter uppdras att genomföra en aktuell nytto/kostnadsanalys för byggande av Allaktivitetshus i Hedesunda, alternativt att skapa utrymme för detta i befintlig byggnad i bygden. Även här ska nära samverkan ske med det lokala civilsamhället som åläggs driften.**

Gävlefastigheter har slutfört denna och utredningen presenterades i maj 2018 för styrelsen i GFAB och GSAB.

(Gavlia-koncernen)

**122 Gävlefastigheter uppdras att tillsammans med Kultur- och fritidsnämnden genomföra en biblioteksutredning med rimlig kostnadsanalys för byggande av nytt Stadsbibliotek inkluderat möjliga vinster av samlokalisering av andra kommunala verksamheter till samma plats**

Gävlefastigheter har startat ett projekt tillsammans med kommunledningskontoret och Kultur & Fritid. En förstudie har inletts och pågår under hösten 2018.

(Gavlia-koncernen)

**123 Kommunfullmäktige uppdras att via en parlamentarisk politisk organisationsöversyn (POG), komma med förslag under våren 2018 som sänker den totala kostnaden för politiska systemet med minst 3% samt specifikt överväger justeringar av arvodesnivåerna för kommunala bolagsordföranden och kommunfullmäktiges ordförande.**